

浙江圖書館

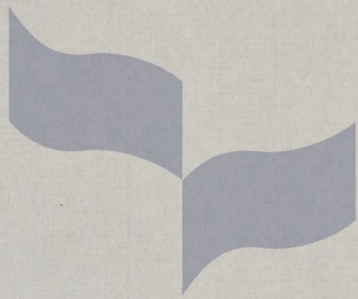
浙 江 省 立 圖 書 館 甲 種 特 藏

164 麻姑集

283 號
一九五九年十月
子部
區系類

9 卷 册 本

3259



浙江圖書館



浙江圖書館

蘇姑集序

蘇姑集者集古今

蘇姑之勝者也

於天下俾

夫蘇姑之

得之神功

蘇姑之



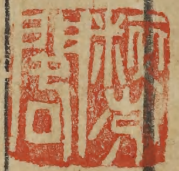
浙江圖書館

蘇姑集序
蘇姑集者集古今
蘇姑之勝者也
於天下俾
夫蘇姑之
得之神功
蘇姑之



浙江圖書館

麻姑集序



麻姑集者集古今英髦之所遊詠以發
麻姑之勝者也集之云何蓋將廣其勝
於天下俾凡慕其名者有以得其槩也
夫麻姑之名或得之顏公碑記之妙或
得之神功泉釀之醇孰不欲振衣于其
巔以畢覽其景物之異顧迹有所係地

有所限不能盡如其願每付之想像而
已耳予自蚤歲隨計吏南北驅馳其於
名山勝水知所好矣至渡江得登金山
尹吳得遊虎丘于杭得遊西湖于閩得
遊武夷三十餘年間僅得是數山水之
樂其未及見者尚多也迨辛丑春出補
盱郡凡縉紳祖道者莫不曰是行也恣

收麻姑之勝矣。泊入境，公暇乃携賓佐
出郭西十五六里，林麓紆迴，溪流潺湲，
遠眺仙嶼縹緲，雲漢挽車，窮登周覽，無
際乃嘆曰：真東南佳境也。于是召羽衣
訪遺事，遂有携二卷以進者，覽之皆古
今英遊之所題詠，珠璣燦爛，金玉鏗鏘，
咸足以洩山水之秘，惜夫未久傳也。予

乃謀之冲谷陳子曰有美弗彰誠闕典也蓋相與編摩鋟梓以廣其傳時陳子暨絜齋李子澄潭方子全贊曰盛舉可無緩也於是携歸郡齋命工繕寫但舊卷多出於羽流之所抄錄實多亥豕乃屬陳子殫慮校正復詢之鄉大夫白窗鄭君廣搜博採以足其所未備首繪之

圖昭其象也次綴以文發其蘊也象昭
則形可稽蘊發則妙可見蓋有不待親
登而麻姑在吾目中者矣集幾就陳子
一旦復於予曰是集也雖爲麻姑而發
若麻源從姑左右相峙實麻姑所由以
增勝者也其間英遊題詠文多傑然與
夫顏公李公文公之過化流寓舊祠在

山岳武穆公之靖寇全盱未知崇紀不
因是而表章之則盛美日幾乎息矣予
應之曰然予志也必如是而後斯集為
不孤也用書以附集是為序

嘉靖二十二年癸卯九月上浣

賜進士第中順大夫知建昌府事前刑科
給事中海陽東川朱廷臣撰

麻姑集卷之一

記

唐

麻姑山仙壇記

書

麻姑者葛稚川神仙傳云王遠字方平欲東之括
蒼山過吳蔡經家教其尸解如蛻蟬也經去十餘
年忽還語家言七月七日王君當來過到期日方
平乘羽車駕五龍各異色旌旗導從威儀赫奕如
大將也既至坐須臾引見經父兄因遣人與麻姑
相問亦莫知麻姑是何神也言方平敬報久不行

民間今來在此想麻姑能暫來有頃信還但聞其
語不見所使人曰麻姑再拜不見忽已五百餘年
尊卑有序脩敬無階思念久煩信承在彼登山巔
而先被記當按行蓬萊今便暫往如是便還即親
觀願不即去如此兩時間麻姑來來時亦先聞人
馬聲既至從官當半於方平也麻姑至蔡經亦舉
家見之是好女子年十八九許頂中作髻餘髮垂
之至腰其衣有文章而非錦綺光彩耀日不可名
字皆世所無有也得見方平方平爲起立坐定各
進行廚金盃玉杯無限美膳多是諸華而香氣達

於內外擗麟脯行之麻姑自言接待以來見東海
三爲桑田向聞蓬萊水乃淺於往者會時略半也
豈將復還爲陸陵乎方平笑曰聖人皆言海中行
復揚塵也麻姑欲見蔡經母及婦經弟婦新產數
十日麻姑望見之已知曰噫且止勿前即求少許
米便以擲之墮地即成丹砂方平笑曰姑故年少
吾了不喜復作此曹狡獪變化也麻姑手似鳥爪
蔡經心中念言背痒時得此爪爬背乃佳也方平
已知經心中所喜即使人牽經鞭之曰麻姑者神
人也汝何忽謂其爪可爬背耶見鞭著經背亦不

見有人持鞭者方平告經曰吾鞭不可妄得也大曆三年真卿刺撫州按圖經南城縣有麻姑山頂有古壇相傳云麻姑於此得道壇東南有池中有紅蓮近忽變碧今又白矣池北下壇傍有杉松皆偃蓋時聞步虛鐘磬之音東南有瀑布淙下三百餘尺東北有石崇觀高石中猶有螺蚌殼或以爲桑田所變西北有麻源謝靈運詩題入華子岡是麻源第三谷恐其處也源口有神祠祈雨輒應開元中道士鄧紫陽於此習道蒙召入大同殿脩功德二十七年忽見虎駕龍車二人執節庭中顧

買其友竹券狀曰此也或可爲吾奏願欲歸葬

謂其友竹務猷曰此迎我也可爲吾奏願欲歸葬
本山仍請立廟於壇側玄宗從之天寶五載投金
龍於瀑布石池中有黃龍見玄宗感焉乃命增脩
仙宇真儀侍從雲鶴之類嗚呼自麻姑發跡於茲
嶺南真遺壇於龜源花姑表異於井山今女道士
黎瓊仙年八十而容色益少曾妙行夢瓊仙而滄
花絕粒紫陽逆男曰德誠繼脩香火弟子譚仙巖
法籙尊嚴而吏玄洞左通玄鄒鬱華皆清虛服道
非夫地氣殊異江山炳靈則曷由纂懿流光若斯
之盛者矣真卿幸承餘烈敢刻金石而誌之時則

六年夏四月也

顏真卿位太師封魯公

宋

麻姑重修三清殿記

觀幼時讀顏魯公麻姑山仙壇記觀其稱道壤地
之殊絕人物之壞怪目想其處謂如鈞天帝庭非
下土所彷彿也及長游山縱觀所有則歌吟煙雲
饜飫水石而已其餘古屋數百楹或腐或溼無足
可居惟仙若神可以顧享噫物有愈衰而後復理
之常也則所謂三清殿者今為後之先乎按是殿

之作背山向陽得地之正由五代迄茲載祀遠矣
雖其營繕頗甚盛壯而木窮於蠹瓦困於雨日壞
月墮幾將壓焉潁川陳公策鄉之耆德勇於爲善
一見其事惻然于中乃發家財以葺之工之巧者
必至材之良者必備或改以新或完其舊昔撓以
隆昔卑以崇楮焉而霞烘堊焉而雲溶真儀之位
得因而禮山其水靈若喜若慰雖大道之要本乎
澹泊安在土木之華而後張顯然名山之景列在
圖籍非有遊覽之盛不足稱述故言神仙者必曰
崑崙之墟海中洲島宮闕之侈視珠玉不啻如土

芥世俗相承以爲美談若昧姑山著稱久矣元和
辭人白樂天輩咸有詠歌祭于屋壁自爾以來言
者溢口書者滿牘天下靈境茲不後焉苟非崇飾
棟宇嚴事上靈其何足觀之則潁川公之意豈徒
然哉觀之視公大父行也見命爲記謹書其略于
時歲在辛巳康定二年

重脩麻姑殿記

江

三代之英旣往禮教不競人欲大勝欲莫甚乎生
惡莫甚乎死而道家流誦祕書稱不死法以喻之
故秦漢之際仙之學入于王公而方士甚尊寵然

或云延年或云輕舉皆人耳目間事久而未驗衆
則非之矣佛之徒最後出而言愈遠其稱天宮之
樂地獄之苦鬼神之爲非人可見雖明者猶或疑
焉是浮屠之居貨賄竭天下宮室僭王者而黃冠
師窮智役辦終弗能及自非當世好事慕方外之
游者孰克迴面於真靈之境哉麻姑之名聞之於
葛稚川傳申之於顏魯公記我我茲山得道之所
始也自唐而下祀禮不絕築宮度人以嚴其事而
殿屋之設歲月積久雨淫風虐撐柱弗暇將無以
布几席陳香燭爲鸞鶴戾止之地羣目蚩蚩莫肯

營救潁川陳公博識之士肥遯州里頃嘗遊山周
覽及是將命工徒一新其制言未果行而卒其子
今山陽司寇諫弟詢不忘孝思盡稟先志乃出家
貲以幹其事斬木而山空伐石而雲愁役不逾時
營繕以畢脩廣有度奢儉有宜禮神之位茲無所
媿論者謂真帝在上庶方無虞歲不凶裁物不疵
癘故斯人得厚本節用爲富家者徃徃如是內和
親戚外禮鄉鄙餘力乃以奉釋老求善祥茲亦平
時之盛觀也可無傳歟巖巖有堅請勒其誌康定

二年中元日

李觀太學說書

仙都觀三門記

官

門之作取備豫而已然天子諸侯大夫各有制度
加于度則譏之見於易禮記春秋其旁三門門三
塗惟王城爲然老子之教行天下其宮視天子或
過焉其門亦三之其備豫之意蓋本於易其加于
度則知禮者所不能損知春秋者所太息而已甚
矣其法之蕃昌也建昌軍南城縣麻姑山仙都觀
世傳麻姑於此仙去故立祠在焉距城六七里由
絕頂而上至其處其地反平寬衍沃可宮可田其

獲之多與他壤倍水旱所不能災予嘗視而歎曰
豈天遣此以安且食其徒使世之衎衎施施趨之
者不已歟不然安有是耶則其法之蕃昌人力固
如之何哉其曰入既饒則其宮從而侈也宜矣慶
曆六年觀主道士凌齊畢相其宮無不脩而門獨
庳曰是不足以稱吾法與吾力遂大之既成託予
記予與齊畢里人也不能辭噫爲里人而與之記
人之情也以易禮春秋之義而告之天下之公也
不以人之情易天下之公齊畢之取予文豈不得
所欲也夫豈以予言爲厲已也夫八月日記

曾鞏中書舍人

麻姑藏書山房記

官

盱眙有名山曰麻姑山水之勝甲大江之西距建昌城十里許山自趾距椒稱是道旁古松合抱皆二百年物瀑泉雙流若自天下有老氏宮曰仙都者枕山而居或云蔡經宅王遠麻姑邂逅之地或云葛洪煉丹之所其井故在而顏魯公記但云山頂有壇麻姑於此得道則前之二說然乎否乎未可知也淳熙丁未春偕至山爲留一月藤杖芒屨乘輿孤往纔數武至宮則松竹羅植前對五峯下

臨一水欣然會心因喟曰此地獨無喜事者用廬
山李氏故事作一山房使來遊者登覽觴咏顧不
樂哉自是此意往來于懷雖去山未嘗去山也後
逢今邦侯江君語及之江曰當不忘此又一年郡
事葺蠱飭廢舉輒諏其地立屋六楹後室前雷而
乃閣其上月扉風櫺縹緲飛動若出天半架檟經
史百氏是度是初蓋春孟作之至季落成談者以
爲盛事焉余記余與江君合而離離而合三十七
年矣其孤懷勝聞與山林作緣也厚故身退而詩
彌進位下而人彌高觀於茲舉可以得其槩矣

萬里寶謀字上

國朝

楊萬里寶謨字士

麻姑山記

館

盱江山水最勝而名天下惟麻姑直城西十里緣
山麓而上百餘步有尋真亭又數百步有雲關嶺
極峻山皆纍然箇貯益上斗折數百步至山半勢
益高俯視諸山如龍首峯赤面從姑石皆帖然出
履下山下有澗啣石南奔十餘里其流而平布石
者如織組其擁石而下者如驅潮如捲海前者未
去後者湧至暴悍奇怪殆莫可名狀其聲細者如

響環珮如鳴球其大者震撼林谷如轟雷直上數十仞俄有水垂峽如懸河蓋所謂瀑布者其雄壯瓌異人以其尤爲麻姑奇觀信然上有潭深黝而正碧有龍藏其中有金龍潭大旱祈禱輒雨潤傍爲亭枕流垂玉飛練湧雪下上聯絡如貫珠然皆因水而名又上數百步有橋翼然架石澗上石峽束水倒流聲淙然特幽勝石罅有泉側出極甘冽以釀酒尤佳名神功然後稍上夷行數百步至仙都觀壇卽蔡經故居王方平來會姑仙之地其事具見顏魯公記魯公祠及何氏書房在焉觀後有

唐鄧紫陽塚窅然而櫃中空相傳紫陽尸解棺亦
飛去獨遺爐簡瘞壇上壇之外山皆迴環有聯若
星拱者有轟若雲雁者有尊嚴若神人者舊有古
藤七星杉皆已斬伐惟存一松猶偃蹇如虬龍可
愛山上有仰高亭又有齊雲亭一碑穹然立榛
莽中下瞰城郭大僅如掌煙霧際天其氣磅礴眩
晃或黃或赤或青或白或紫或黑變幻不一遊者
皆飄飄然如騰空御風而欲仙山後有霧應有仙
羊有五老有秦人諸峯盤擎八九里皆勢若倚角
秦人峯與柘源相直云秦世人避亂于此或仙者

居之故名源中桃樹今猶有存者又有碧蓮池在
觀前今已爲田由麻姑十里至丹霞觀亦峻險水
益清駛有葦草樹益森翳多佳異觀有鐵鑄仙像
皆巍然所謂丹霞洞天者乃仙者所窟宅猶去觀
十餘里在山巔與萬壽峯勢脉相屬時欲窮其遊
以日暮不果余避地盱江且九年嘗往來山下而
欲遊輒阻豈止而尼之者天而非人耶抑神者固
俾予有待又其數有非偶然者耶魏恒持奇偉今
年始邀予遊既遊而飲飲而宿宿而乘月四顧以
歌皆極樂若與暮經王方平麻姑遇噫予孰知浩

然忘世慮而至此乎神者之俾予有待而其數非
偶然信矣成化甲辰十一月七日記

鄒矩本縣訓導

觀瀑亭記

當麻姑絕頂有泉自丹霞觀西北來蛇行斗折伏
流篁竹間數十里經仙壇下與神功泉會其流澗
澗不疾不徐至三峽橋厓谷忽破裂其下亂石森
立泉自上墮坑谷中下與石鬪不勝怒則洶湧作
秋濤出峽聲奔放衝突不數百步至石梁忽作兩
白龍下垂飛雪灑灑濺人其聲清越而天風引之

乍細乍高若士女裂帛明珠落盤又若鐵騎突出而刀鎗戔擊響振林谷誠山中之一偉觀也成化辛丑予承乏是邦又明年適禋祀麻姑始獲觀是泉而愛焉因命道士曰洞淵者作亭其旁扁曰觀瀑或謂予曰子身爲二千石蒞旰膏數月教逆未宣澤壅不流不思握髮吐哺以盡厥職而惟瀑是觀殆非政之所宜予曰不然子之所謂非宜乃予之所謂宜者也予素憤憤昧於臨民之術曩自尙書庫部郎中出守武昌當西南劇郡不勝簿書期會之勞兀兀窮晝夜不息而氣煩志亂政愈以癯

予懼夫志之煩而政之癩也則施施焉登樊山臨
夏口眺大江之流以盪滌其胃臆旣而灑然而歸
若醉而醒病而蘇壅者以決滯者以通而於政或
庶幾焉今盱爲江右僻郡其政之繁減武昌之三
之二而茲瀑之勝又有足觀者清而不汙直而不
撓體柔而用剛可以激貪起懦類皆有益於吾之
政夫所臨者旣簡而所觀者益勝則茲瀑者真攻
予病之萬全良劑庸可廢觀乎哉或人唯而退遂
書以爲記

秦夔本府知府

半山亭記

麻姑山所城之望也考之郡志其上舊有亭六七
餘處歲久風雨漂搖皆傾圮無蹟唯觀瀑垂玉巖
然尚存觀瀑狹小遊人不入垂玉近復傾圮予嘗
觀其基正當山路之半有亭於此可息勞倦避風
雨助游衍資瞻眺也乃經營而重構之又慮孔方
或不堪事爰集匠氏各計所須探索俸金僅足於
用由是擇日起事擇人董事其制以方其柱以石
其規模比舊增大前後升降有階左右布甃以石
內設長几二以待過客皆昔無而今有也昔名垂

玉以瀑在傍今名半山以山上下五里正二里半
之處舊亦有亭曰半山豈在此與肇工於九月一
日其畢十一月十七日子惟茲亭旣成行探者望
而休避雨者望而止載酒者望而樂徘徊瞻眺必
亭而寓是亦游人行客之一助也又惟世皆無常
興必有廢亭閱歷歲月淺深則委之氣數若天風
偃雨僦檐摧桷毀嗣而葺之則有望於後之仁人
君子也工旣畢愧不能文姑書於此爲來者告亦
以述作亭之意云爾正德七年十月

馬能右長史

麻姑山在建昌府西南山脈自軍山來延迤綿亘
餘百里不斷入麻姑頂則爲芙蓉峯蘄崇上薄雲
漢自是峯巒競秀爭奇開屏列嶂至要會地有仙
壇今爲麻姑觀峯挺削筭水懸飛流巍然爲一方
形勝蓋郡之望也歲有祭祀行於七月七日郡守
主焉遊客自古爲盛其著者則有唐顏魯公記餘
皆播於詩賦盛推是山秀麗奇峻天地有名山距
郡城十里許農者耕旅者出肩擔皆負者無時無
之其遠則通宜黃臨川諸吉人跡絡繹如織且遊
客眺望嬉飲不已第山徑崎嶇原谷幽僻殊甚旋

步舊有憐之者爲作亭六七所歲久圯盡祇有觀
瀑亭猶存亦窄隘褊淺而莫能容衆乃右長史馬
君嘗至山登壇高凌絕巘亦馬倦僕痛况往來之
人胼手胝足終歲無停甚至充虎狼之食破蛇虺
之齒困風雨之暴猛遭雪霜之凍寒悵悵無依若
深憫惻思有以處之乃謀于匠氏聚材攻石慨捐
俸金亭以方制柱以石斲升降有階宿泊有所內
設長几外甃堅珉規模宏壯構結精緻自是往來
得以依止憩息得以節勞其山路上下五里三適
二里半坊名半山蔚然塗塈之可觀煥然山水之

增色而行路者得有所依志及人矣然亦仁人之
心古之觀人者由粗以及精由近以及遠君順天
宛平人由鄉進士東輔
賢王仁德孚於軍民賢聲播於遐邇識者歸於彌
諧之功則斯動作豈徒然哉

張昇禮部尚書

游麻姑山記

按神仙傳稱麻姑蔡經王方平之事亦甚可怪及
宦遊是邦今所謂麻姑山者猶夫昔也先屬撫顏
魯公主之矣今屬建主之者誰與其雄峙爲山蔚

作羣望而姑仙寔當斗牛之交降生唐運五屬十
雨之徵應焉靈踪神跡雖千載猶存丙申夏六月
偕王子覽之其次則林子葉子屠子及孔子鄭子
畢集拾級而登得半山亭焉下瞰溪厓茫洋如海
而兩崖擁立於蒼松翠竹之間如踞如蹲莫名其
狀諸子皆少憩復進不數里抵神功泉泉上以木
爲橋其坪如砥其下空上涸游龍蜿蜒玉井冰壺
噴薄萬里其初自石厓而出滴滴淙淙如群仙挾
螭蚪而來騰梭飛練可以振風雷浮日月也有道
人指之曰今之釀爲酒者豈其泉耶尋適仙都觀

榜曰小有洞天有堂焉姑仙位其中猶有唐制更
禮其賢者而俎豆之先是提攷者信國文天祥司
其事而又亭之尋碑蓋顏魯公舊物也為好事者
竊去今還積外此則鄧紫陽羽化之所周以石城
護以砂磧相傳唐玄宗為之賜葬其碑文曰紫陽
真人之墓予登眺久之退居凝真堂時夕陽未落
掩映空山東溲西升晚霞一色又步至小石橋未
畢其興隨過神功與泉復合王子歎曰吾將假蘭
亭之游乎各籍溪坐或籩或豆或盃或盤以次排
列神功之間酒亦隨之其淳而東者某人其泛而

南者某人如沉者罰各以其浮沉爲數鼓吹歌吟
與皆止作將別去謂之曰樂乎不樂乎雖古之會
蘭亭者不過是也諸子皆躍馬去予後徘徊顧葉
子尚在呼童輓其馬而馳之得與俱道人燭予其
堂醉者訶者行者臥者各適其天而已少頃童子
以茶進或曰水乎湯湯一旗一鎗彼執其柄我滌
其盪各就寢次早過會仙堂予笑曰如斯而已乎
道人曰復有所謂第三谷者蓋麻源也行數里由
林薄而入露氣草香蓮盪人目但見石壁弘開雲
門躔駐其傾瀉中流鑿珠錯落渡一橋斷而弗續

侍者以輿濟之憩雲門寺寺有水水有三支上潘
者一也寒坪者二也大水源者三也至谷口復匯
一溪不可測矣其殆彭蠡之流乎時綠陰滿塔鳴
鳥嚶嚶將摩摩其所謂石壁者以萬仞計其上虫
書鳥篆灑灑縱橫綽有風格或曰雲門沉沉石壁
稜稜或直而起或巨而橫又行數十里得長岡焉
蓋謝靈運訪華子期處也其詩所謂桂樹凌寒山
者猶可想像而碧澗紅泉惜其無復晉之度矣登
高眺遠景象萬如大礫小礫如鱗斯魚謂之岡則
可矣謂之華子則不可也悵悵而去去則宜黃界

矣予又曰如斯而已乎一谷之始三谷之終其中
第二谷者有桃花源焉深入則覲不然則不吾倦
矣吾其返矣

伍餘福府同知原郎中

神功泉葺亭記

神功泉去郡城西十五里路傍小石池廣僅尺許
深稱之雖瞬息頃百餘人飲之不少竭終歲不汲
不見泛溢其水極清而甘比凡水稍重最宜醞故
盱江有麻姑酒之名洪武中同知梁君書有扁專
壞景泰初通判荆君碑諸石復覆以亭迄今百年

半欲就祀嘉靖辛丑予謫茲盱明年秋祀姑祠偕
太守朱公判倅李君節推方君往并祀三忠因有
所謂武穆之議矣返觀於泉詢其所謂神功者道
人曰山頂有竈昔葛仙煉丹之井故名各汲飲方
君好事取一罌權之如人稱因嘆曰實聖境靈跡
洞天福地也可無葺諸公曰吾所取獨異是蓋山
下靜清之義茲可與徵志可與言政矣子曰然則
茲泉其有益乎汨則亂可懼也遂蓋其亭爲記

陳克昌本府同知

麻姑集卷之一終

麻姑集卷之二

序

館

元

麻姑山仙壇集序書

自有宇宙則有山川而洞天福地所在包涵宇宙
山川清律虛靈之氣以俟神仙異人脩煉變化之
資蓋古今如一日也麻姑山小有天乃三十六洞
天之一山以麻姑名莫知何年始豈非麻姑元君
山頂立壇久於其地精切密行得道升真而山川
之美不得不專歟自古神仙皆以盡性至命養氣

凝神積行累功超凡入聖紀傳源流具有可攷而
麻姑元君得道之由僅見於顏魯公撫州圖會仙
之跡止附於葛維川方平傳攷訂圖史敘述本末
以與洞天山川相爲無窮此固方外者之費也曩
歲寄隱青城亦係元君修煉成真之所西川禱祈
福澤之廣洞府以麻姑名仙跡班班可攷比來仙
都披閱志集參以青城耳聞目見及四方觀宇所
述江湖雲鶴所傳碑額文字所載括爲一傳以便
觀覽題曰小有洞天麻姑神仙傳與世共之蓋嘗
拜元通之殿陟齊雲之峯追憶青城洞府之高深

遙睇蓬萊弱水之清淺禮王蔡二真之儀而企七
月七日仙會之神風瞻浮丘三應之祠而仰王郭
二仙師尋之芳躅操瓢酌葛稚川浴丹之水炷香
附鄧福唐遣簡之壇望麻源而歸谷口有真人之
姓氏闕碑記而參羅浮致圍碁之老仙山川之美
神仙之奇盡在是矣又或同志之士聞風而興開
卷而悟因元君東海三爲桑田之歎而速脩與天
齊年之功讀魯公地氣殊異江山炳靈之文而勇
進躡武羣仙之步則今日仙傳之集豈曰小補云
耳

白玉蟾紫清真人

國朝

集麻姑序

盱之名山勝地夥矣而麻姑褒然爲稱首豈非以
其時出霖雨以溥潤於生民之故歟自典午以來
迄于今日見於題咏者多矣而獨太師顏魯公丞
相李忠定歸然若魯靈先得非以其忠肝義膽千
古不磨耶茲成化丙申太守懷柔李侯以祠部郎
中超拜今職是秋主祭是山旣事事覽觀之暇退
坐幽軒焚香啜茗披閱圖志品藻詩文召主觀道

混是又在乎具眼者成化戊戌四月下浣

教或郡人

吾盱為江右名郡山水之秀天下稱焉而麻姑又郡山之特殊者故晉唐宋來以逮我

朝諸名公間人慕其名者未必不一遊而其遊者

皆留題詠顏魯公刺郡時與字皆共

自為積時代之久而詩文侯來守是

郡以德教民以文脩治政登焉披閱

諸作以為有以張山而散逸集

而壽諸梓以序此山嘗觀

夫天下之佳山水不爲不多而名聞者何固其
無以特殊而又無聞之名士亦必以彰之故滁上
以歐陽著蘭亭以羲之聞流觴在壑之所以名于
天下後世者咸經老杜之品是物色也麻姑之名
雖在天下然非羣公之作曷以益聞于今之與古
也若是哉非侯之致力曷以益聞于遠且久哉噫
使是集之傳四方之士夫君子雖未及登是山觀
乎羣公之作則可以知其槩侯之用心可謂遠矣
吾盱山水之秀川原之靈有可傳其傳于久且遠
所謂地氣殊異江山炳靈者有可驗矣文固余雅

也顧邦人不可以辭爲道之如此若夫狀山水遊
觀之美紀臺榭泉石之趣與夫神仙之說已悉于
諸名公先哲烏俟乎余言

王華廣西副使

麻姑勝覽詩序

麻姑勝覽詩冊郡侯三山鄭公飲大夫士于姑山
作也公才名冠海內執法不阿以秋官憲僉添註
富川踰年轉茲盱泚政浹旬風行草偃公暇輒欲
登高極遠以舒清曠浩渺之思迺八月中秋燕集
羣賢名山廣谷中憑岡觀瀑掬泉流觴撫松軒臨

蓮池弔詩僧之墓陟秦人之峯真與蘭亭金谷之
會相爲上下主倡賓酌洽如也宴畢公首起律韻
夫若士各和之凡爲詩若干命蔓紀其事蔓惟茲
山崇岡秀水清翠排空萬景森目希世奇觀也而
公以廟堂之資秉節外遊得于斯而宴樂之亦山
川之奇遇也謂之勝覽孰曰不空顧盱仰公惟勤
而公移盱未幾萬口喁喁奚啻旱霖勞者欲息困
者欲蘇訟者欲平茲亦天下劇任也公何暇於山
水爲耶雖然人之爲一人則煩兼人則紓公才冠
世又不特兼人已也用其一二以康庶事其所未

用以之覽勝有餘力焉孰謂姑山詩酒不自公有
而誰哉今夫神泉飛瀑挹天下之至清而澄心者
契焉華岡丹洞矻天下之至崇而峻行者慕焉故
君子如高山大川信斯言也則茲山若水固公胸
中之素有而茲宴與作亦川原之所必不能無夫
是謂勝覽而盤遊娛眺自別於俗吏遠斯甚矣

鄭蔓

吾少白郡侯鄭公命玘序麻姑勝覽冊玘拜云何
公曰余性癖山水家食時每聞名山勝水吟思勃
如即欲登焉麻姑去吾閩幾百里積吾思幾十年

前謫富川如秦嶺華峯皆以為未足大觀徒悵悵

焉耳比遷盱入其境麻姑在吾目也吏事暇偕大

夫士覽之走雙瀑挹神功而平生之願頗遂縱興

浩歌觀物追情超絕乎塵埃之表頓覺雞犬之隔

卅歲月之相磨也信大觀哉詩成爭相倡和誦聲

琅琅過行雲振林木雅會勝遊孰為主賓又進而

訪丹霄入洞天觸日三忠大唐魯公氏大宋忠定

氏文山氏嗚呼予竊慕之予始登而都邑環布可

以觀民物也最上而飛躍昭著可以觀變化也入

祠而三先生在焉可以觀制行也知民物則知用

事

情知變化則知所用義知制行則知所用誠一事
而三省集焉後吾遊者其以吾言為信否乎現在
諸生唯唯因述公言拜手用序于諸公詩後

蕭玘

賦

宋

麻姑賦

巍乎高哉茲山之所以為異也吾不知其幾千萬
里之廣但見土老而石頑頂天而且上驗地勢之
所極固亦東南之藩障者乎終始盤礴前後相失

岡巒翠律左右馳驅
泉石雲霧噴噴
雲居奇杉萬
矛舞破煙骨靈香
惚惚變見出沒
置耳目之觀聽
曾不究夫萬一
其間則有石天之洞
禮神之堂高
臺層嵒吸日月之光
繚垣築為子之蘭之香
偏門
曲廊入迷其方斜軒
窗或溫而涼况乎御龍膏
之酒倚雲和之瑟一飲一石一醉千日安知億萬
人塵衣飛蚤蠱其或黯然而霧飄然而雨跬步之
間則朦無所覩夜長漫漫山空月寒鶴羣戲風舞
羽跚跚老猿抱子吟聲欲乾怪物參差松阿水湄
或步或馳或嘯而悲仙乎鬼乎千態萬狀而使人

心疑別有澗石之逸，漚園潭之無底，是曰蛟龍之所止。嬾而爲旱，怒而爲水，嗟我力耕之民，輟衣食之資而爲禱祠之費，巖岫冥冥，而無人行，百獸饑死，虎狼夜鳴，是何假上真之名，而神奸之所憑也。悲夫！以地之奇，以物之靈，而通靈之靈，營全形養氣，採采茹菁，未嘗有笳蕭之聲，而迎謝人品而凌太清者，徒見山寒兮，青青兮，冷冷雲路咫尺，而不能以丹豈非仙可得而不可學，彼其故，故稽之於道，而慕冥冥室，空自白，而無所託。

也

疑仙賦有序

官

觀空時江其西十里則麻姑山起

存三少北則麻源謝靈運詩所記

源三谷香也其山水清媚與仙

人只叨吾母初無子凡有可禱無不全祥符元年

夢二道士奕棋以外往觀之其一

子授焉遂姬及觀生十餘歲從先

父適田間宿東

郊既寐有人以書與觀方制如牘表用黃其目曰

王狀元文集夢中以為沂公之文也就學以來果

不甚魯或時開卷愀然憶念謂曾讀此書再思之
未嘗見也墨筆著辭雖未善顧出自然不多勞力
私心喜幸以所從授頗靈異而不敢言今茲年三
十有八矣乃用自疑作疑仙賦儒者不言仙蓋患
乎傷財舍生以學之者也苟異於彼宜無害焉賦
曰

噫噫仙乎為有為無為天之居為地之靈為山之
國為水之都為古為今為有為無為崇為卑為肥
為臞與人類乎與人異乎將天下之利乎將一身
而已乎既匪聞而匪見我焉知其所如察我生之

卓犖環怪地氣殊年神休合會遺惠心之趨驟犯
古人之畿界攀或無大感鈞天之遺音
冒慶雲之渥彩意靈初之所右幸速成於當代難
得而易失者時哉意蒼走兮素髮催銜金丹而不
售撫道磴而銜哀然則何爲而生何爲而來已矣
乎嵩高降神生申甫收拾中興還聖主長庚入夢
生李白叫噪江南爲逐客今之生我豈無意二者
他年終一得仙人若在金銀宮歸去來兮誰阻隔

李觀

元

麻姑賦

片雲老仙枕五峯而眠無人間夢二十年白玉蟾
從桂林道衡山下大江以西登孱顏而拜之有黃
冠師鄧適軒曾唯齋江逍遙小集逍遙山慨麻姑
之去遠緬王蔡其猶昔俯推川濯丹之泉驗福唐
遺簡之地丹崖翠壁邈接太清碧殿紫壇風清月
白樹色黯黯泉聲琮瑋上齊雲之峯按垂玉之亭
花陰臥白犬松籟雜黃鶯雨滴簷牙之溜風搖樓
角之鈴有鳴倉庚有伐丁丁霜畦老芝木煙苑多
桂苓諗碧蓮之杳漠空四海之疇鄰柳眉花面不

成笑筍角蕨奉聊自伸池水成文似羅縠海棠落
瓣如魚鱗啼鳴語燕不可聽矣昔者黃花姑成姬
南真從麻姑之魚軒渺天風兮鱗鱗飯雲擗麟玳
筵生春黛娥歌賓雲之曲玉妃舞紫茸之綉但知
笑吟終日兮不知有蚩蚩之人憶昨夢嘆前塵顧
安得景從颿舉以覓酒於鸞帳之下賦詩於鶴馭
之前往聞驪姥以水飲陳圖南又聞紫虛夫人以
桂花與陳興明西王母以蟠實戲曼倩余媿無德
以儷之若夫先鸞後鶴彈壓天鈴傲傲以娛仙懷
浩浩以控飛翬得不爲香案之下走者乎姑有耳

寧不聽姑有心寧不矜否則鞭靈靈駕飛廉以終
其身叫東皇西母於瑤池問南鳥北兔於海濱挹
爽以挹浮拍闌以拍洪鏘玉珮兮丁東行大空兮
逐冥鴻醉忽醒醒忽有所思不能無所賦蓬萊清
淺兮將桑田矣天地未判之始父母未生之前曰
不然又何從而有所昆明之劫灰

白玉蟾

國朝

賦得麻姑山奉司寇何先生致政還貯江

維斗分野山有麻姑上凌天樞下壓坤輿其名洞

天也第居三十有六其爲道里也周遭四百有餘
清泉白練飛沫乎其間兮流瀑布於匡廬丹霞紫
氣香藹乎其巔兮照初日於香爐爰有仙人冰肌
玉膚雲騎鶴馭玉珮瓊瑤逍遙乎是者不知其歷
幾千萬年但見山因是靈而名冠華蓋酒緣是美
而味勝醍醐飲之者心醉望之者神愉固嘗見詠
於騷人而垂名於竹書矣客有倦遊而歸過此山
招麻姑之神而問之曰子之有是山蓋云久矣亦
知其舍氣以生物息機以調神之爲消息盈虛者
乎木晦窮陰春必華敷鳩鳴氣至蟲蟄冬初倏陽

德之方亨忽歲事之云。徂子徒名能洞燭化機盜竊元氣若是之篋能易於胥乎。麻姑笑而荅曰。客因隨吾名與山俱而不能與之爲徒。吾亦謂客理窮萬變而獨不知今吾之即故吾也。方吾跨大鵬歷清都塊五嶽杯五湖朝刷景乎暘谷夕收功乎桑榆長歎一聲震撼八區。蓋嘗勞塵凡下土張目遠矚矣。然而舊鄉不能忘乎。睥睨衷情不能免於鬱紆。所以瀝膽金鋪稽首玉除。帝固許吾飛鳥雙鳧。稅駕轅駒矣。猶慮夫林慚吾變谷。謝吾遁幸文不移於北山。失不咎乎東隅。還吾居於丹霞之壑。

反吾服於列仙之羶吾因得馭氣凌風邀客相歸
於是乎于于矣客乃能鳴冥香漠蟬蛻濁汗不待
乎黃鶴之招已巾乎柴桑之車孰謂客於茲山而
肯少孤乎且有仙則名其說近諛地因人勝其言
不誣吾不能與客竝駕而齊驅獨以爲鞭背不能
不增茲多口借鵬不能爲辨其本無吾名不損於
仙曹瑕終掩於瑾瑜若是者客又以爲何如耶容
喜笑乃歌曰千仞之陟必循途兮萬派之流必歸
壚兮從吾所好之何吁兮

董越禮部尙書

登麻姑山賦

繫乘雲以奮鱗兮厥願遲違迺彈冠以出宰兮夙
駕星馳唯匡廬之上流兮盱江之湄紛簿領其相
仍兮思棄穢而探奇瞻山川之足賞兮飛鳧鳥以
遐趨選麻姑之允勝兮自公暇而陟覽披藤蘿之
蒙茸兮躡巉巖之崇坂石嵯研以窘步兮憩虛亭
而少斲爇煙霏之開霽兮呈圖畫於林臯森萬象
其一顧兮曠懷抱於雲霄循逶迤以窅入兮又奚
憚乎岩堯駭雷霆之震撼兮落飛泉其天際驚蛟
螭之蜿蜒兮度危橋而前逝韻風松於谷口兮恍

飛仙之環珮酌清冷於石竅兮夫何異乎瓊漿之
珍味睹風景之殊異兮固已超乎塵凡意女冠之
綽約兮或尚可攀駟玉虬以翱翔兮駕青鸞之翩
躚挾二氣以冥凌兮依日月而停驂歌玄雲之高
調兮授予以霹靂之棗盤撲火宅之愁燄兮俾醉
夢之醒然路漫漫以迢遠兮爰悵悵其迥隔耿予
懷以侘傺兮竟渺茫而靡得尋遺跡以詢訪兮窮
溪山之峯律群峯拱翠以環抱兮勢倚天而截業
靈湫漾碧以澄渟兮潛蛟龍而莫測葛井掩映丹
爐兮閱千載其在墟額碑昭回星漢兮空三復而

增疑存形像於空庭兮奠蘋藻於靈祠慕脩潔其
物表兮愧勞形之奚爲復登高以舒嘯兮見白雲
之蓬勃瞻親舍之在其下兮中惆悵而孰杌奉嚴
命以報

書

國兮敢苟貪乎簪紱望巴山之蒼茫兮興飛揚而
馳逐憶岷峨之大矯兮又何遜乎茲山之風物解
俗鞅而念民瘼兮予豈忘情於芻牧撫佳景而抒
情素兮長吟擗翠峯兮林谷亂曰山蒼蒼兮石峻嶒
雲幕幕兮水泠泠蛟龍兮虎豹潭潭朝雨兮隔
塵氛仙姑去兮迹尚存真靈傑兮夢寐訪幽奇

兮滌煩襟憶故園
予謂兮涪山靈
官

黃卷

是歲玄黠攝提格終病之雨望後三日贖夷與客
畢事于郡城之舟南十里抵從姑山下西望麻姑
客喟然謂曰麻姑山勝饌僕未能一至吾叟盍相
與舍舟遵陸一登覽焉時值廣莫風恬舟師弗之
許不果行客乃怏怏予謂客曰予曩與容齋湯子
遠市劉子蓋嘗遊矣山之佳致粗記一二試為子
略陳之賦曰

繫麻姑之爲山兮鎮南服之要衝壯盱郡之形勝
兮俯江漢之朝宗聳層巒之崑崙兮瞻壘障之穹
隆勢岌業而若馳兮羌偃蹇而橫空途有險易丘
別卑崇石顏頑而將駭土花老而欲封煙骨軫轉
雲根葱蘢古藤疑鳥雀怪木走蛇龍陰陽迭其代
序烏兔環以西東風飄蕭兮斷續霧滄漭兮溟濛
嵌厓半墮絕壑猶潑領地靈之歛翕削天巧之崆
峒倒飛瀑之千尺灑流沫於長洪擬白虹素練之
縈帶方百雷萬鼓之舂容上而軍山恣其老懶下
而女冠遜其纖穠掩四顧其蟠蟠屹數仞之顯顯

宜其從姑爲之近侍葛仙之所依從爾乃旁觀列
岫則有鳳岡獅石駝嶺龜峰赤面玳瑁華表芙蓉
雖名稱之匪一亦塔樓之難同此則山之大觀也
若夫凌翠确陟巔岼跋霧應叩雲關行行且止是
曰半山從者暫息徙倚盤桓回梯斗絕疊磴星聯
枕流淨漱垂玉遙連齊雲直上仰高孤騫其亭斯
翼其扁斯懸語長生則有萬壽之宮事幽隱則有
桃花之源禱甘澍則有金龍之潭醞嘉釀則有神
功之泉七星列杉獨松開軒丹砂擲米碧池化蓮
訪詩僧之高墓參仙着於棋盤望三清于廣漠揖

五老於岑巔信乎匱耳目之所聞見曾不究其萬
一者焉峯回徑轉路乃平平卽蔡經之故宅建仙
都之瑤壇道書所謂三十六洞之一榜爲丹霞小
有之天是爲會王方平之地金柈玉盞擘麟脯而
侑瓊筵予想夫吐芳辭兮襲人講仙術兮玄玄閱
卅歲兮不知其幾變唯海水兮三見爲桑田偉清
談之近道曾不樂此狡獪之言見顏魯公之碑記
忠肝義膽照耀不銷鐵畫銀鈎歷唐代而爭妍李
說書之有賦風情逸興亦說異端嫉虛破幻乃一
洗於神仙是皆名邦之所福擅中古之所流傳卽

更僕而未盡豈傾蓋之能言請憑再訂尚俟博觀
或庶幾其周旋容曰以子實言今亦詳贍然提之
亦耳孰若紀之於編於是命毛穎拉陳玄會陶泓
染雲箋敘茲山之佳麗紀登臨之勝迹聊風雪以
詠歸睨層雲之迭碧

會應祥逸士

浙江

麻姑集卷之

麻姑集卷之三

五言古風

宋

館

碧蓮何歲開我時不得見
今到池上只有紅蓮
綻紅蓮非醜惡物以多為賤
向蠻雖解舞不見真
妃面池碧蓮

仙翁猶在時壇上
側聖施而翁一去後
蔓草空離離
離下七國六天
不湘嗟天壤內共是枯
魚池體也

他人工必善...

武麻姑... 虛語驚... 千強... 書... 莫教凡眼... 圖

五行與萬類有象皆在天如何彼杉樹反更侔星
躔予思古昔意欲媚茲山巔草木尚有斗人物誰
非仙栽培自何代表老今多年大旱不減翠涉春
無益鮮生當好世界過盡閑雲煙房心欲布政柱
石安可捐

前有縣大夫取此石爲器噐然夸謂予材與工俱
美如何汝鄉人器用曾莫備無乃居荒陬俗鄙不
喜事答云此石堅攻磨動時歲官用財出民民用
錢出已出民官不知喜事誠可貴出已乃傷財誰
能不惜費大夫聞此語如有所忿戾今君倡是詩
敢以報嘉惠

戒唱
石

秦法雖甚苛秦吏若猶拙山林不數里俾汝逃得
脫予觀世上事政役火烈烈苟非爲鬼神何計避
羈紲聖皇今在御百事咸均節常披詔書意苦念
生財竭誰能將順者所望在賢哲無使峯中人笑

我民屠裂

秦人

秦人

二

幽居久不樂，心死如溼灰。聞言山有池，仙客曾流
杯。披衫向西坐，欲望無崇臺。何當命宴遊，盡聚不
羈才。顧恐狹隘地，未足開吾懷。仰手斲河漢，決向
天南來。移舟復轉嶽，壅滄城環迴。橫持北斗柄，量
盡酒星醅。箕踞接下流，一畝空千壘。八風助吟唱，
萬怪共嘲諧。醉來散髮臥，蠅聲似霆雷。冷笑勢利
子，茫茫塵土堆。

流杯池

虎跑本何爲，彼將對以臆。有如大丈夫，卓爾抱剛
直。盜泉既不飲，譖人亦不食。山中小禽獸，何足勞

足弱勇氣無所世瓜也或遺亦地神嘉乃誠水源

捉搦勇氣無所泄瓜地成遺迹地神嘉乃誠水源
爲開闢尋常竊六畜夜傍人牆壁是與豺狼同聞
此宜慙色虎泉

山西十數里乃是丹霞洞直上窮雲霓中寬入鑿
甕紅塵生不識明月手可捧人家十里遙泉源六
月凍風雨氣勢惡草木精神竦靈物少形現仙宮
何職貢俗緣易厭薄舊事足愁痛寄語松上鶴他
年期一控丹霞

丹竈久已毀井泉空獨存此地非常地今人非昔
人我願刀圭藥輕舉朝明宸一言洗天日萬物歸

陽春群仙雖嫉妬使我身漂淪俯視廢井水欲飲
礙荆榛徘徊片雲下泣涕沾衣巾少壯幾何時且
醉樽中醇煉丹

李觀

仙都朝百靈奇絕衆峰冠朝隨五馬遊萬里卷雲
幔春陽散地脉指顧群陰泮刻玉露巉巖巖巖色
足憚怪木走獐虬老藤連朽貫峯勢忽蹇騰天馬
脫修絆飛流三百尺餘沫拂霄漢空谷隱晴雷聒
耳笑語亂所願化日長誰憂斧柯爛况復值化時
桃竹分相半乘興事幽尋頓覺神還觀信步忘險

易履韞遭汚漫恣觀融結巧疑費陰陽炭暝色生
四垂孤煙起樵爨千騎去如飛夕陽人影散

朱京國子司業

麻姑何代仙南城有遺壇雙練飛絕巘天風逼人
寒枯螺抱怪石幾見海水乾清都在何許煙霧不
可干宮闕鏤白玉輜軒駕朱鸞念非麗濁質可以
超雲端冲虛盡塵滓變化生羽翰悠悠戚施子汲
汲營舖餐頎然碩且大軀幹壓馬鞍奉養恐不至
齒髮忽已殘呼吸一時絕枯骸積嶮坑膝行望碧
落宵露零衣冠願聞道之妙不用擲米丹入器寧

足樂棄去夫何難

我本耕釣夫素嗜山水樂補吏來疇江潛解組綬
縛獨上凌雲行青梯入寥廓萬象富觀覽四面峻
巖壑天風襲衣襟斷霞半空落仙家雞犬鳴驚起
巢松鶴勝遊最後時萍梗念漂泊回首顧人間佳
景滿城郭

行凌雲

張商英宰相

南峯枕崇坂逕路荆榛稠遺壇在其巔名為仙翁
留石角已剝泐林芳自春秋誰無骨中塵來繼冲

霄遊壇仙

呂南公灌園先生

天風吹餘晦萬木晴扶踈寒雲淡山色水墨漲秋
圖駕言寥廓中一徑渺盤紆却首謝塵世培塿而
潢汗

久慕仙子風來瞻仙子容昔從紫虛至願寄鳧舄
蹤仙子云汝來吾山千萬峯新詩肯吾貺好山惟
汝供

吾嘗疑蔡經借爪蒙長生離火不曾燬只向鞭下
醒一鞭骨無塵再鞭竅空靈飄然遊紫霞如何謝
方平

謝公好登山折屐第三谷麻姑乃不到顏負登山
足寒杉鳴古璫澗道瀉淙玉筇竹白接巖吾將追
往躅

瀑布宜終宵幽鳥時一吟浩然太虛際始識本來
心情開日自長步遠意亦深更攜九節杖插遍蕭
蕭林

溪行愛宛轉石坐憐皤蒼白雲起目前如鶴兩翼
張蛻我衣上塵駕之以翱翔欲攬恍不接身在意
飄揚

空山萬幽木彈以終日風無絃自秋曲奏滿天地

中愛之以心靈聽之以耳聰道人抱琴來此意不可通

石鼓埋入地荆壁飛上天嗚呼魯公碑風雨三百年愛字不愛石磨滅安得傳不敢手觸之謂是甘棠篇

嘗思鄧紫陽插翼朝清都汝身既無存何獨遺簡爐紛紛天地間與物均一無劉安竟何在雞犬那能俱

清飆何所來吹我升浮雲秋光抱岑寂一日垂日曛未忘滄海心相顧麋鹿群獨有瀑布聲下山猶

得聞

劉涇 工部郎中

元

君子荷初服恩至若無榮穆穆芳雨散悠悠蒼山
行危關擁霧蓋飛術繞雲屏苔蘚滑而積松杉杳
冥冥時逢負苓翁忽聞流水聲舉足向益高矯然
欲遐征徒御各忘倦矧彼高人情關雲

神工擲天紳挂之兩崖間萬古流不盡誰能測其
端勢割山石愁氣挾草木寒安得天風吹繫彼日
月還麻姑綠雲髮黝黝長不殘飛練

嵯峨仙都觀遙望丹霞天後有千歲松中有百頃
田風日夏颯颯煙霞畫蒼芊群秀一時集安知非
列仙持觴豈相醺罷琴抗高言天道信悠邈人情
何拘攣靈君不可致落景詎少延仰雖慙冥冥俯
實憂元元主人顧坐客此中可忘年三峽
泉源出地底仰向雲中行擘崖瀉千丈亂石皆騰
擲風霆日夜急雨雪虛空鳴不有神物扶茲山應
久傾噴薄側飛鳥鏗鉤愁百靈仙家信爲好喧喧
何由平湧雪亭

揭傒斯翰林侍講

國朝

麻姑有遺壇迥異子午谷於焉陟崇阪萬境俱在
目峭壁懸蒼虬丹崖瀉飛瀑仰觀天宇臨俯視雲
煙矗瑤草含香風春秋不改綠帶露採靈芝連雲
斲肥獨所資學仙侶宜爾長辟穀秦伯詩尤工南
豐碑可讀斯人已千載後世誰追逐黃堂示新吟
貂尾媿相續

程洛尚寶少卿

會懋刀筆劬聊爲山水行林開江霧收籟激松風
鳴緣蘿分白雲躡磴凌紫清神仙有窟宅伊昔下

瑤京一去渺無期
再來誰爲迎麻姑
亦應老方平
寧久生無端理
忽冥有心念
鰥榮旣靡煦
媪恩空
負使者名
餽廩何駢陳
對案自屏管
舉酒不能樂
撫景徒馳情

書

夏時正大理寺卿

登山非愛仙
幽懷在空谷
人生宇宙間
萬事烏過
目逝者不復返
懸厓瀉晴瀑
俗事受形役
黃壤空
轟轟道人好
長生髮白難
更綠達觀妙
至理白日
天中獨出入
順太化誰能學
辟穀顏碑說
荒唐過
眼情
活非忠義心
鬼神已訶逐
中華豈無人

三王今有續

王風一委地異端乃橫行鳳鳥久不至蛙蠅紛吠
鳴風雨晦白晝虹蜺橫太清使君遊丹霞道士吹
紫笙玄鶴自天翔仙犬夜間迎使君謂道士

當宁憂蒼生老夫荷天澤痛哉此孤榮因觀魯公碑
豈慕麻姑名王事傷靡監載驅用經營黃冠亦黔
首慰我萬古情

魯公忠義心曾子春秋筆兩公天地間千古僕白
日伊人無遺文麻姑今已失麻姑在何處吾道來
得一嗟嗟劉張輩亦此留遺跡人生盍自重詠薏

長歎息

羅倫翰林修撰

自分山澤癯棲遲第三谷間遊麻姑山佳景空心
目中天削芙蓉垂地瀉飛瀑虹橋跨靈湫仙都樓
觀矗星杉雖已陳松筠自寒綠香風吹書遠昔雨
肥黃獨欲從學仙侶相與事辟穀細云三三禽類
碑良可讀鸞鶴逸青霄鳥鳥來空山近酒 三三禽類
勝會何時續

昔者仙壇碑云是魯公筆射
日 至寶想透靈風兩 射星
即能如

萬一蹇予生苦晚無由見
臨風

頻太息

散步癸水東諸峯削蒼
腹玄洞何杳冥攀緣入
乘燭石液結晶凌天香
蜿蜒伏振衣棲霞巔俯
外峰巒矗沃野田有秋
絕勝坐華屋高歌送清
車回途轉雲麓留題愧
後塵茲遊會當續

巖巖魯公書自古稱獨步仙都有遺碑晦顯圖于
數真蹟在人間疑有神物護不然世變遭何以儼
如故榻來一拜覩宛然炙風度勁鋒泣蛟螭輝光
破煙霧令人敬畏俱慰我夙所慕有斐謝夫子獨
深經久慮翠珉嵌琳琅寶若珊瑚樹流落幾百年
今復還故處眷言鎮茲山永同盤石固頽

今日時雨歇溽雲散晴先豈不懷佳遊坐入煙雲
鄉勿儕翁相從寧論山路長澗水瀉秋練谷鳥鳴
春陽俯視江城小煙樹何蒼茫黃冠雅好客坐我
三秀堂雖無麒麟脯賸有崑崙觴浩歌來天風松

聲響笙簧緬惟昔君子建此祝壽場而予食天祿
茲心安敢忘仰瞻五雲表萬歲祝虞唐

左贊廣東布政

縱策入煙蘿紫迴度空谷更上齊雲亭憑高騁雙
目岩泉挂晴虹恍惚衡廬瀑仙子多棲居棟宇雲
間盡野鶴唳還飛瑶草冬更綠山神著靈響敬畏
予所獨於焉舉裡祀祈年介嘉穀禁禁魯公碑昏
訛猶可讀義烈感精神直欲相追逐載誦泰伯詩
調古誰能續

嗟嗟魯古碑仙都有遺筆悔蝕幾百年忽然見今

曰愛公不愛書於心若有失所以甘棠篇珍重良
不一鑿石函寘之千古表陳蹟仙宮賴壯觀誰能

忘遊息

顏碑

顏碑刻於唐大曆六年魯公撰文紀山迹也石甚
小書工可入懷袖元季兵燹流落人間永樂初爲
薊州衛知事郡人雷豫所得成化紀元其子泰獻
於府遂命工函寘之蓋欲其可久也嗚呼公之節
義感於人人字書特其餘事耳猶不忍泯沒如是
要亦古人思召伯而愛甘棠之意同志君子彌致
寶重毋令更流落可也

謝士元副都御史

簿領日旁午余懷苦普騰職忘寧敢廢駕言及游
登節宣私有適慰此徒僕增肩輿度嶮屹仰手摩
青冥羣山羅培塿奔濤溢原塍村郭猶釜孟一水
遙相縈垂堂昧懿戒超忽貽戰兢激湍瀉珠璣龍
湫殷雷霆巖雲襲衣袂迴飈吹鬣星松杉影飛閣
洞石欹欲崩沿流入廣殿虛廊接峻嶒何時麻姑
仙息馭茲憑陵應鄉竊化權至今炳香燈行觴辱
麟脯傳者恐未經蓬萊水清淺極望迷滄溟問訊
黃冠流捫衷自屏營撫景久延佇萬感驅塵膺油

爾發長嘯古人悲獨醒役役聲利場焦火復疑冰
小智敵大造紛披亂蚊蠅拂壁辨題銜半已歸幽
局名教有餘樂哀榮互相乘黃鵠志高舉咄哉弋
人矰且汲清泠泉滌我丹府靈彷彿聞步虛脩脩
籬竿筍

陳道刑部尚書

謝侯作郡暇挾我姑山行非慕神仙來愛此山水
清麻姑說荒唐幻語真無憑紅塵與青桑誰見生
東瀛蔡家麟脯宴云會王方平一去幾千載至今
無還生辟穀既有道胡不延脩齡吾道在寰宇日

月同昭明風教未古若猶有蛙蠅鳴顏公亦何爲
有口談空冥殆非兩公文麻姑今無名嗟嗟此詩
者埋沒芳草塋人生穹壤間落落如浮萍茲行亦
良遇力把詩腸撐冥搜得詞密慰我行樂情

陳政臨川人

雲山高崖鬼凜凜凌青冥停輿躡石磴直上尋真
亭虹橋度玉澗琳館依雲屏瀑布瀉寒雪鳥聲和
飛鈴天風吹我衣天露溼我纓幾年鬱鬱懷頓覺
須臾醒桑田尚依然寂寞桃源尚方平與麻姑安
得重相盟顏碑說神仙荒唐杳不經烈烈忠義肝

萬古照汗青但使此碑在此山應有靈叮嚀黃冠
子重愛如繹銘

王華

尋幽訪仙人遶遶洞雲深洞中晝寂寥仙人去無
音好鳥聲間關澗泉鳴瑤琴道傍草木花紅紫
清陰仰觀秦人峯往察萬古心且以豁天宇且以
舒煩襟悠哉恣吟趣胡爲望仙岑無端世慮忙從
渠自浮沈

王用功逸士

魯公一片石字畫金玉壯猗蛟鱗鎖鈿萬馬恣奔

放忠骨老研磨彷彿叱噉狀金鼎禦神姦三鎮先
寶藏常令鬼物護永使山氣三此石如不朽萬古
是瞻仰頌

無名氏

訊仙上麻姑寒日映遠林屈曲攀層厓白雲迥且
深翹首半山上感遠情難任羣峯障遠道冷冷雙
瀑吟美人隔肝江誰為和好音且酌神功泉惜哉
離同心

巖霜脫木葉浮沉由天風年光隨物化變態有無
中我欲乘仙羊逍遙任所窮凝和散重陰旭日光

華戎素心既以饋藜藿聊可充幽處勿復道悠悠
不知老

館

仙都有蒼松鬱鬱何續紛倒懸若翻飛翺翺成鳳
文桑枝團結蓋挺挺高入雲高谷號霜風凜凜呼
三軍雪霜侵不受勁節無冬春古藤七星杉零落
空離羣王蔡渺何許偃蹇獨此君

峯下避秦人源中遺桃李覓仙棲煙霞朝夕食蘭
芷煉形凌太清屏息靳發齒并冲雖茫然營營安
可恃

索居墮坑塹偕友尋勝遊吾聽苟不聰萬姓將予

仇登高發舒嘯岐路安可由蓮池化良田仙源激
清流丹霞聊極目安用思方與江上急春潮何人
任國憂

昔人已飛宅此地空遺軒在下勞躋攀入谷猶平
原始知避秦人泉石聊自閑義激報 明特霖雨
施黎元驚豺飛雙龍鎮重思太山白雲舞太空舒

卷本無言

曹子建韻

王獻芝 戶部員外郎

異境慳茲遊靈山欣日昔幸逢五馬賢遺我一緇
履披雲凌絕磴及石逾半壁飛泉道落珠華峯森

列戟澗底桃花源路阻予可適仰瞻麻姑祠亦邈
仙人迹草木含清輝煙嵐搖空碧高秋延賞心蕪
筵破羈積矧復值二妙相攜興無斁

蒲澤山西僉事

平生說麻姑今入蓬萊島群峯四攢簇小澗下縈
繞壁峭礙行雲林高怯飛鳥石巖豁哈呀入洞深
窈窕中有老氏宮恍如坐天表頓忘躋攀勞漸覺
瞻眺好襟裾飄霞外屣履行樹杪喜得遠誼器何
必談冥杳向來蔡經事綿邈不可考桑田變海言
幻語弄奇巧神仙有與無吾心自瞭瞭若論山水

嘉陳公圖識老達人多浪傳茲乃人間寶

符遂至江知縣

出郭謝塵鞅
曠言渺深遊
危亭屹山腰
爽氣凌高秋
玉龍從何來
噴激雙瀑流
神功溢玄竇
芳潤餘卅丘
綿邈千載人
俯仰不可求
剔蘚驗古刻
炳炳道故脩
乃知芻狗外
有此脫屣儔
舉世何勞勞
甘彼山靈羞
振衣千仞岡
攬結杉木樛
一笑動寥廓
別領長生謀

劉源舉人

麻姑集卷之三終



浙江圖書館



浙 江 圖 書 館



浙江圖書館

浙江圖書館善本

甲登記號： 33059

一九 年 月 日



浙江圖書館

浙江圖書館

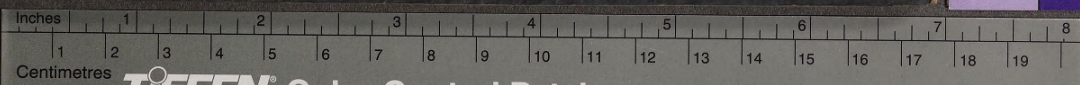
浙江圖書館

Blue Cyan Green Yellow Red Magenta White 3/Color Black
© The Tiffen Company, 2007
Tiffen Color Control Patches
Centimetres
Inches





浙江圖書館



TIFFEN Color Control Patches

© The Tiffen Company, 2007

Blue Cyan Green Yellow Red Magenta White 3/Color Black