

REG. NO. C. 853



সাপ্তাহিক সংবাদ পত্র।

ছাদের জন্য
লোহার কড়ি

বরগা, এডেল, করগেট, বর্লট ইত্যাদি
উচিত মূল্যে বিক্রয় করি।
সস্তর দরের জন্য
পত্র লিখুন।

নিরঞ্জন এণ্ড কোং
প্রোঃ শ্রীমহিমারঞ্জন চট্টোপাধ্যায়।
৬৭৪ নং ব্রীচ রোড, বড়বাজার,
কলিকাতা।

কৃষ্ণপুর সংবাদের নিয়মাবলী
কৃষ্ণপুর সংবাদের প্রকাশের তারিখ মঙ্গল ২২, বুধ ২৩, ২৪, ২৫, ২৬, ২৭, ২৮, ২৯, ৩০, ৩১। নগর মূল্য ২০ হইবে। সংবাদের মূল্য অতিরিক্ত নয়। যে সংবাদ নিয়মিত হইবে তাহার মূল্য ১০ হইবে।
কৃষ্ণপুর সংবাদের বিজ্ঞাপনের হার প্রতি বর্গফুটের জন্য প্রতি দিন ১০ আনা, এক মাসের জন্য প্রতি বর্গফুটের জন্য প্রতি দিন ৭ আনা, তিন মাসের জন্য প্রতি বর্গফুটের জন্য প্রতি দিন ৫ আনা, ছয় মাসের জন্য প্রতি বর্গফুটের জন্য প্রতি দিন ৪ আনা, এক বছরের জন্য প্রতি বর্গফুটের জন্য প্রতি দিন ৩ আনা।
এক মাসের জন্য প্রতি বর্গফুটের জন্য প্রতি দিন ১০ আনা, তিন মাসের জন্য প্রতি বর্গফুটের জন্য প্রতি দিন ৭ আনা, ছয় মাসের জন্য প্রতি বর্গফুটের জন্য প্রতি দিন ৫ আনা, এক বছরের জন্য প্রতি বর্গফুটের জন্য প্রতি দিন ৩ আনা।
কৃষ্ণপুর সংবাদের বিজ্ঞাপনের হার প্রতি বর্গফুটের জন্য প্রতি দিন ১০ আনা, এক মাসের জন্য প্রতি বর্গফুটের জন্য প্রতি দিন ৭ আনা, তিন মাসের জন্য প্রতি বর্গফুটের জন্য প্রতি দিন ৫ আনা, ছয় মাসের জন্য প্রতি বর্গফুটের জন্য প্রতি দিন ৪ আনা, এক বছরের জন্য প্রতি বর্গফুটের জন্য প্রতি দিন ৩ আনা।
কৃষ্ণপুর সংবাদের বিজ্ঞাপনের হার প্রতি বর্গফুটের জন্য প্রতি দিন ১০ আনা, এক মাসের জন্য প্রতি বর্গফুটের জন্য প্রতি দিন ৭ আনা, তিন মাসের জন্য প্রতি বর্গফুটের জন্য প্রতি দিন ৫ আনা, ছয় মাসের জন্য প্রতি বর্গফুটের জন্য প্রতি দিন ৪ আনা, এক বছরের জন্য প্রতি বর্গফুটের জন্য প্রতি দিন ৩ আনা।

২৩শ বর্ষ { রথুনাথগঞ্জ—মুর্শিদাবাদ ২৪শে আষাঢ় বুধবার ১৩৪৩ ইংরাজী 8th July 1936 { ৮ম সংখ্যা

এই জনগণ ছাপরণকালে স্ত্রী-পুরুষের মহাবন্ধু
হিলিংবাম



সেবনে মেহরোগ চির আরোগ্য ও
নবর্ষোবন পুনঃপ্রতিষ্ঠিত হইবে।
১ মাত্রার পরিচয় পাইবেন, সপ্তাহে আরোগ্য হইবেন।
৪২ বৎসর ধরিয়া রোগী ও চিকিৎসক উভয়
মলের নিত্য ব্যবহার্য। আই-এম-এস,
এম-ডি-এফ-আর-সি-এস, এম-আর-সি-
পি, এম-আর-সি-এস, এল-আর-সি-পি, এল-আর-সি-এস
প্রভৃতি উপাধিধারী ডাক্তারগণ কর্তৃক অতি উচ্চ প্রশং-
সিত ও পৃষ্ঠপোষিত। প্রশংসাকারী দুই একজন ডাক্তারের
নাম দেখুন :-
কর্নেল কে, পি, গুপ্ত আই-এম-এস, এম-ডি, এফ-আর-
সি, এল, ইত্যাদি ; লেঃ কর্নেল এন, পি, সিংহ, আই-এম-
এস, এম-আর-সি-পি, এম-আর-সি-এস, সার্জন মেজর
বি, কে, বসু, আই-এম-এস, এম-ডি-সি-এম, কাপ্তেন এস,
এন, চৌধুরী, আই-এম-এস, এম-আর-সি-এস, এল-আর-
সি-পি, ডাঃ পুষ্প এম-ডি ইত্যাদি।
মূল্য বড় শিশি ৩/-, মাঝারি ২।০০, ছোট ১।৫০
ডাক মাশুলাদি স্বতন্ত্র। বিশেষ বিবরণ
সম্বলিত তালিকা পুস্তক লিখিলে বিনামূল্যে
পাঠাই।

স্নিগ্ধ ও
তৃপ্তিকর

**জবা
কুসুম**

কেশ
তৈল



চুলের গোড়া শক্ত করিয়া চুলের
শ্রী বৃদ্ধি করিতে, মাথা ঠাণ্ডা
রাখিতে, অনিদ্রা ও শ্রান্তি দূর
করিয়া চিত্তে প্রশান্ততা দান
করিতে, "জবাকুসুম" আজিও
অদ্বিতীয়।

সি. কে. সেন এণ্ড কোং, লিঃ
২১নং কলুতোলা ষ্ট্রীট কলিকাতা

স্যাণ্ডো

স্বর্ণঘটিত সালসা—স্নায়বিক দৌর্বল্যের মহোষধ। পারদ
গরমী এবং যাবতীয় রক্তদ্রুষ্টিতে অব্যর্থ।
আজকাল স্নায়বিক দৌর্বল্যে অরবিত্তর সকলেই কষ্ট পাইতেছেন—তার উপর এখন কস্ময়ুগ
আসিতেছে, এ সময়ে আমরা সকলকেই স্যাণ্ডো সেবন করিতে বলি। পারা, গরমী প্রভৃতি
রক্ত দৌর্বল্যে স্যাণ্ডো সেবনে নিবারিত হয় ; মেহ সতেজ হয় ; রক্ত বৃদ্ধি হয়, দেখে নূতন জীবন,
নূতন যৌবন সঞ্চার হয়। খোস, পাঁচড়া, দাঁদ, অশ, কাউর, বাত আমবাত সর্দি কাশি সমস্তই
স্যাণ্ডো সেবনে নিবারিত হয়।
স্ত্রীলোকের ঋতুর গোলযোগ, বাধক, দীর্ঘকাল ব্যাপী ঋতু, ঋতুকালীন আলা ও ব্যথা সমস্ত
উপসর্নে স্যাণ্ডো যত্নমত্রে নাম কার্য করে।
মূল্য প্রতি শিশি (১৬ দিনের উপযোগী) ২/- ; ৩টা একত্রে ৫।০০
ডাক মাশুলাদি স্বতন্ত্র।

আব্দুল, লীগিন্ এণ্ড কোং
ম্যারুঃ—কোমকন্দ্।
১৪৮ বহুবাজার ষ্ট্রীট কলিকাতা।
টেলিগ্রাম—"হিলিং", কলিকাতা

অশোক
সকল
প্রকার জীরোগের
মহোষধ। অশোকা সেবনে
অনিরমিত স্নজঃস্রাব, জরায়ুর
প্রদাহ, শিরোর্বণন ও অনিদ্রা
প্রভৃতি উপসর্গ শীঘ্রই প্রশমিত হয়।

সি. কে. সেন এণ্ড কোং
লিঃ
কলিকাতা

সর্কসকারি স্ত্রীর মহোষধ
জুরের

ম্যালেরিয়া, সর্বিরাম,
অবিরাম, পালাজর
প্রভৃতি যাবতীয়
জুরের অব্যর্থ ও
পরীক্ষিত মহোষধ
একজন বহুদর্শী
বিশেষজ্ঞের
আবিষ্কার।

সি. কে. সেন এণ্ড কোং
লিঃ
কলিকাতা

NOTIFICATION.

No. 21893X—25th June 1936.—Whereas in the opinion of the Government of Bengal there are reasonable grounds for believing that Babu Sachindra Lal Dey alias Sadhu alias Majorda, son of Babu Tarak Dey, of village Matbaria, police-station Mirsarai, in the district of Chittagong, is a person in respect of whom an order may lawfully be made under sub-section (1) of section 2 of the Bengal Criminal Law Amendment Act, 1930; and

Whereas the Governor in Council on the 3rd June 1936 in exercise of the powers conferred by the said section 2 was pleased to order the said Babu Sachindra Lal Dey alias Sadhu alias Majorda to be committed to custody in the nearest District or Central Jail, and the arrest without warrant of the said Babu Sachindra Lal Dey alias Sadhu alias Majorda at any place where he might be found by any police officer with a view to his commitment to custody; and

Whereas the said Babu Sachindra Lal Dey alias Sadhu alias Majorda has not been arrested and the said order under section 2 of the said Act has not been served personally on the said person, and whereas due diligence has in the opinion of the Local Government been exercised to effect such personal service;

Now, therefore, the Governor in Council in exercise of the powers conferred by sub-section (2) of section 3 of the Bengal Criminal Law Amendment Act, 1930, is pleased to direct the said Babu Sachindra Lal Dey alias Sadhu alias Majorda, son of Babu Tarak Dey, of village Matbaria, police station Mirsarai, in the district of Chittagong, to appear before the Superintendent of Police, Chittagong, at Chittagong, within fifteen days of this date for the purpose of receiving the aforesaid order.

J. R. BLAIR,
Addl. Secy. to the Govt of Bengal.

সংকেত্যা দেবেত্যা নমঃ ।



জঙ্গিপুৰ সংবাদ ।

২৪শে আষাঢ় বুধবাৰ সন ১৩৪৩ সাল

মিউনিসিপালিটীৰ টাকা চূৰি ।

গত ১৯শে আষাঢ় শুক্ৰবাৰ স্থানীয় মিউনিসিপালিটীৰ ট্যাক্স হাৰোগা শ্ৰীযুক্ত রজনীকান্ত ঘোষ মহাশয় মিউনিসিপালিটীৰ কৰ্মচাৰী ও মেথৰগণেৰ বেতন দিবাৰ জন্য স্থানীয় ট্ৰেজাৰী হইতে টাকা তুলিয়া আনিয়া মিউনিসিপালিটীৰ লৌহ দিগ্ৰুকে রাখিয়া দেন । এই টাকা সমস্তই চূৰি গিয়াছে । পুলিশ তদন্ত চলিতেছে ।

চন্দ্ৰগ্ৰহণে স্নানযাত্ৰী ।

গত ২০শে আষাঢ় চন্দ্ৰগ্ৰহণ উপলক্ষে রাঢ় অঞ্চল হইতে বহু ব্যক্তি আগমন করিয়াছিল । দেশের আৰ্থিক অবস্থা ভাল নয় বলিয়া দোকানদাৰগণ আশাহুৰুপ বেচা কেনা কৰিতে গারে নাই ।

নীলামের ইস্তাহার ।

চৌকি জঙ্গিপুৰ প্রথম মুন্সেফী আদালত ।
নীলামের দিন ১৩ই জুলাই ১৯৩৬ ।

৫৮৪ খাং ডিঃ নীলকঙ্ক চৌধুরী দিৎ দেং আবদুল করিম সেধ দাবি খানা হুতী মোজে বংশবাটা পাইকুতা হাকুতা ২-১৪ শতকের কাত ৩৪/১০ আঃ ২০, খং ৪২৭

৫৮৫ খাং ডিঃ এই দেং আবদুল হাকিম সেধ দিৎ দাবি মোজাদি এই ১৩ শতকের কাত ১৩/১০ আঃ ১০, খং ৪২৮

৫৮৬ খাং ডিঃ এই দেং আলিসান বিবি দিৎ দাবি মোজাদি এই ৬-১৫ শতকের কাত ১০৪/৮ আঃ ৫০, খং ৮৬৩

৫৮৭ খাং ডিঃ সেবাইত মনিমোহন চৌধুরী দেং ঝড়ু মণ্ডল দিৎ দাবি ৪৮৪/৬ খানা রঘুনাথগঞ্জ মোজে নিতা ৬/৪ জমা আঃ ১০

৫৮৮ খাং ডিঃ এই দেং মহেশচন্দ্র মণ্ডল দিৎ দাবি মোজাদি এই ৪-৩২ শতকের কাত ১৩৬১/১ আঃ ২০

৫৮৯ খাং ডিঃ এই দেং জিনরনী বেওয়া দাবি ৪৮৪/৬ খানা হুতী মোজে লোহাড়াপাড়া ১-৮২ শতকের কাত ১৬৬২ আঃ ২০, খং ১৯

৫৮৯ খাং ডিঃ সেবাইত গোবিন্দহাস নাথ দেং কালিদাস ভারতী দাবি ২৬০/০ খানা ও মোজে রঘুনাথগঞ্জ ৫ শতকের কাত ১০৪/০ আঃ ৫, দখলকার বসত প্রজা ।

৫৮৯ খাং ডিঃ এই দেং মহম্মদ এব্রাহিম মিক্কা দিৎ দাবি ১৫৬/৬ খানা এই মোজে বাহুদেবপুর ৩ শতকের কাত ৪/০ আঃ ২, দখলকার বসত প্রজা ।

৫৯৫ খাং ডিঃ সেবাইত সতীশচন্দ্র ভট্টাচার্য্য দিৎ দেং ধরনীধর মণ্ডল দাবি ৮৭০/৬ খানা হুতী মোজে নন্দিরপুর ৮ একরের কাত ১৩০/১৫ আঃ ৫০, রায়ত স্থিতিবান ।

চৌকি জঙ্গিপুৰ প্রথম মুন্সেফী আদালত ।
নীলামের দিন ১৪ই জুলাই ১৯৩৬ ।

২৩৪ খাং ডিঃ হাজি খোসদিল সেধ দিৎ দেং হরিমনি বেওয়া দাবি ৩০/৩ খানা রঘুনাথগঞ্জ মোজে সেলালপুর ১-১৫ শতকের কাত ৫৪/৩ আঃ ৫

২২০ খাং ডিঃ এই দেং কাশীনাথ সাহা দিৎ দাবি ১৯২/২ মোজাদি এই ৫৭ শতকের কাত ২৪/২ আঃ ৩, খং ৩৫

২৮২ খাং ডিঃ কাশীনাথ মুখোপাধ্যায় দিৎ দেং লোহারাম মাল দাবি ২০/০ খানা এই মোজে সেতা জামুয়ার জমা ১০/৯ পাই আঃ ৩, খং ১২৪২

৬৬০ খাং ডিঃ রায় জ্ঞানেন্দ্রনারায়ণ চৌধুরী বাহাদুর দিৎ দেং আবাটা মণ্ডল দিৎ দাবি ২৯০/৬ খানা এই মোজে চর সেবন্দরা ১-৪৮ শতকের কাত ৫, আঃ ১৫, রায়ত স্থিতিবান ।

৬৬২ খাং ডিঃ এই দেং মহেন্দ্র মণ্ডল দাবি ২১৬০/০ মোজাদি এই ৩-০৫ শতকের কাত ১৭০/০ আঃ ৪০, রায়ত স্থিতিবান ।

৬৬১ খাং ডিঃ এই দেং আবাটা মণ্ডল দিৎ দাবি ১২৬/৯ খানা এই মোজে ১নং বাঙ্গাবাড়ী ৯৩ শতকের কাত ২৬০/৬ আঃ ৮, রায়ত স্থিতিবান

৬৮২ খাং ডিঃ লক্ষ্মীনারায়ণ সিংহ দিৎ দেং নবরূপচন্দ্র দাস দিৎ দাবি ৫২৬০/১৫৬ খানা রঘুনাথগঞ্জ মোজে গাঙ্গিন ঘোড়াপাখিয়া ২-৫২ শতকের কাত ৭১/৭৬ আঃ ১৫, খং ৪৭৭

চৌকি জঙ্গিপুৰ প্রথম মুন্সেফী আদালত ।
নীলামের দিন ১৫ই জুলাই ১৯৩৬ ।

৪৩ খাং ডিঃ ভৈরীলাল বয়েদ দিৎ দেং হরিবোল ঘোষ নাঃ পক্ষে অগি ভয়ী ও স্বয়ং চলানী মণ্ডলানী দাবি ৩২৪/৩ খানা হুতী মোজে মহেশাইল ২৬ শতক জমি আঃ ৫, খং ১০০৫

৬৮৮ খাং ডিঃ নেহালচাঁদ সামসুকা ষ্টেটের রিসিভার জ্ঞানচাঁদ জ্যোতি দেং এলাহিবক্স সেধ দিৎ দাবি ৬৬৪/০ খানা এই মোজে তালাই ১-৫৪ শতকের কাত ১০৪/১০ আঃ ১০, খং ১০২ রায়ত স্থিতিবান ।

৬৮৯ খাং ডিঃ এই দেং তৈয়ব মণ্ডল দাবি ২৬৪/৭১ মোজাদি এই ৭৩ শতকের কাত ৫১০ আঃ ১০, খং ২০৬

৬৯০ খাং ডিঃ এই দেং পণ্ডিত মণ্ডল দিৎ দাবি ৪৬৬/৩ মোজাদি এই ১-২৮ শতকের কাত ৭০/১০ আঃ ১০, খং ৫২ রায়ত স্থিতিবান ।

৫৪১ খাং ডিঃ লক্ষ্মীনারায়ণ চৌধুরী দেং নীতেশচন্দ্র দত্ত দিৎ দাবি ৩৭/৩ খানা রঘুনাথগঞ্জ মোজে প্রনাদপুর ৪-১০ শতকের কাত ১১৬/৬ আঃ ১০, খং ১০৫

১৬৯৯ খাং ডিঃ রায় স্বরেন্দ্রনারায়ণ সিংহ বাহাদুর দেং নিয়ত সেধ দিৎ দাবি ১৭৪/০ খানা রঘুনাথগঞ্জ মোজে হুজাপুর ৪-৩২ শতকের কাত ১১/০ আঃ ৫, খং ১১১

চৌকি জঙ্গিপুৰ প্রথম মুন্সেফী আদালত ।
নীলামের দিন ১৬ই জুলাই ১৯৩৬ ।

৪৫ মনি ডিঃ হরে হরে সিংহ চৌধুরী দেং আবদুল রব মল্লিক দাবি ৪২৬/৬ খানা সাগরদীঘি মোজে শ্রীতলপাড়া ২-১৮ শতকের কাত ১৪৪/০ আঃ ৫, খং ২০৮ দেন্দারের ১/২ রঃ নীলাম হইবে ।

৪৬ মনি ডিঃ এই দেং এই দাবি ২৬৬/৬ মোজাদি এই ২-১৮ শতকের কাত ১৪৪/০ আঃ ৫, খং ২০৮ দেন্দারের ১/২ অংশ নীলাম হইবে ।

২০ মনি ডিঃ মনীন্দ্রনাথ সরকার দেং ফজু সেধ দাবি ৩২৪/৯ খানা সমসেরগঞ্জ মোজে সেরপুর ৩৪ শতকের কাত ৬০/০ আঃ ২, খং ৬২ দেন্দারের ৩/৪ পাই রঃ অংশ ২নং লাট এই মোজাদি মধ্যে ১৮ শতকের কাত ১১/০ দেন্দারের ৩/৪ রঃ নীলাম নীলাম হইবে আঃ ২, খং ৬৭ উক্ত জমির উপর বুকাদি সমেত । ৩নং লাট এই মোজাদি মধ্যে ১২ শতকের কাত ১৪/৮ পাই আঃ ৪, রায়ত স্থিতিবান বাস্ত বাড়া তদুপরিস্থিত বুকাদি সমেত । ৪নং লাট এই মোজাদি মধ্যে ৩২ শতকের কাত ২৬০/৯ দেন্দারের ৩/৪ রঃ অংশ আঃ ৩, খং ২৫৮ বাস্ত ভিটা তদুপরিস্থিত বুকাদি সহ । ৫নং লাট এই মোজাদি মধ্যে ২ শতকের কাত ১০ আঃ ৩, খং ৩২৪/৩২৫ উক্ত বাস্ত ভিটা বুকাদি সমেত ।

২২ মনি ডিঃ রামচন্দ্র দাস দেং রঘুনাথ বন্দ্যোপাধ্যায় দাবি ৮২৬/৩ খানা হুতী মোজে আকুসা ২-১৭ শতকের কাত ৫৪/৬ আঃ ১০, খং ৩১

১০৮ মনি ডিঃ আবদুল অহেদ মণ্ডল দীং দেং হাবিবুদ্দিন মিক্কা দীং দাবি ১১৫৪/৬ খানা হুতী মোজে পুরাপাড়া ২/০ বিঘার কাত ২১/৫ আঃ ৪০, খং ২৭১৫ রায়ত স্থিতিবান ।

১০২ মনি ডিঃ বনওয়ারীলাল মিশ্র দেং কলিমুদ্দিন মণ্ডল দীং দাবি ২২৪/৩ খানা রঘুনাথগঞ্জ মোজে খালুয়া ২-০৯ শতকের কাত ২২৬/০ আঃ ২০, খং ২৮ মায় তদুপরিস্থিত আত্র বাগান মায় আকাঠা বুকাদি বুকাদি সহ ।

৫২৪ মনি ডিঃ নগিনীমোহন দাস দেং আবদান সেধ দাবি ১১০৬/৬ খানা রঘুনাথগঞ্জ মোজে কাটনাই ৪-৪৫ শতকের মধ্যে ২-২২ শতকের কাত হারাহারী মতে ২৬৩ আঃ ৪০, খং ৩৬ । ২নং লাট এই মোজাদি মধ্যে ২০ শতকের কাত হারাহারী মতে ৫৬/১০ আঃ ৫, খং ৪০

১২৪ অন্য ডিঃ সাগরচন্দ্র বিশ্বাস সেক্টোরী নাইত গোপ পাড়া কো-অপারেটিভ বোর্ড ব্যাক দেং পণ্ডিতপাবন মণ্ডল দাবি ২৪০৪/৬ খানা রঘুনাথগঞ্জ মোজে নাইত-বৈদড়া ৮৭ শতকের কাত ২০৬১০ টাকা জমার অন্তর্গত আঃ ১০০, খং ৫৭১ (ক), ৫৭২ (ক), ৫৭৩ (ক) এবং ৫৭১ (খ), ৫৭৩ (খ), ৫৭৪ ও ৫৭৫

১৩৬ অন্য ডিঃ ভবসিন্দু মহান্ত সেক্টোরী মণ্ডলপুর বোর্ড ব্যাক দেং চন্দ্রকান্ত মহান্ত দাবি ৪০৮৪/৩ খানা রঘুনাথগঞ্জ মোজে মণ্ডলপুর ৬/০ বিঘার কাত ১৫, আঃ ১৫০

৭৩ মর্গে ডিঃ মাখনচন্দ্র সরকার দেং জমির মহলাদার দীং দাবি ৬৬২/০ খানা রঘুনাথগঞ্জ মোজে নওদাটুলি ২৬২৪ বিঘার কাত হারাহারী মতে ১৬০ আঃ ১০০, উক্ত জমির উপরিস্থিত আত্র বুক ৫ পেড় সহ তলহ জমি মোক-ররী বসত । ২নং লাট এই মোজাদি মধ্যে ১২৪ বিঘার কাত হারাহারী মতে ২৪/১০ আঃ ৪০, উক্ত জমির উপরি-স্থিত আত্র বুক ৩ পেড় ও বাপ ২ খোপ ২০০ নেজা সহ তলহ জমি এই বসত

চৌকি জঙ্গিপুর দ্বিতীয় মুনসেফী আদালত ।
নীলামের দিন ২০শে জুলাই ১৯৩৬ ।

৪৫১ খাং ডিঃ শ্রীমতী রাণী জ্যোতিষ্ময়ী দেবী দেং দোস্ত মহম্মদ মগল দীং দাবি ৫৫১/০ থানা সমসেরগঞ্জ মোজে বাইস রসিয়া ২০৪ শতকের কাত ৭/৩ আঃ ৩০-৭৫ ৫৭২

৪৭৮ খাং ডিঃ শ্রী দেং জ্ঞানেন্দ্রনারায়ণ বাগচী দীং দাবি ১০৭৩৪/২ থানা ঐ মোজে গোবিন্দরামপুর ৬০-৫৮ শতকের কাত ১৭৬/৫ আঃ ৫০০-৭৫ ৩২০

৪৭২ খাং ডিঃ শ্রী দেং এসাহাক সেধ দীং দাবি ৩৩০/২ থানা ঐ মোজে বিজয়পুর ৮০ শতকের কাত ৩৬/২ আঃ ১৫-৭৫ ৪৭২

৭৬৪ খাং ডিঃ শ্রী দেং খোকন মগল দীং দাবি ১১২৪/৬ থানা ঐ মোজে কাঞ্চনপাড়া ৫-৩২ শতকের কাত ১৮০/০ আঃ ৫০-৭৫ ১১

৪৬২ খাং ডিঃ শ্রী দেং কনিভূষণ চৌধুরী দীং দাবি ৪৮১/৩ থানা সমসেরগঞ্জ মোজে কুলী ৫-৫৮ শতকের কাত ১৩০/০ আঃ ৩৫-৭৫ ৭৪৬ মোকররী স্ব

৪৫৮ খাং ডিঃ শ্রী দেং কুলেশচন্দ্র চৌধুরী দীং দাবি ১৭১/২ ঐ মোজাদি মধ্যে ১-৬০ শতকের কাত ৫১০/০ আঃ ১৫-৭৫ ১৬১৭

৮৫০ খাং ডিঃ শ্রী দেং পাঁচকড়ি সরকার গুরুক রাধা-শ্যাম সরকার দাবি ৫৭১০ থানা ঐ মোজে বিজয়পুর ১২/১ বিহার কাত ১৪১৭ আঃ ৪০-৭৫ ৫১০

৮৫৪ খাং ডিঃ শ্রী দেং ঐ দাবি ৩৪৪/০ থানা ঐ মোজে বাইস রসিয়া ১১/২ বিহার কাত ৮/২ আঃ ২৫-৭৫ ৫১০

৭২৬ খাং ডিঃ বরদাচরণ মজুমদার দীং দেং সর্বেশ্বর মগল দাবি ১৪১/০ থানা সমসেরগঞ্জ মোজে কলাইডাঙ্গা ৭৩ শতকের কাত ১৬১০ আঃ ১০-৭৫ ১০৯ রায়ত স্থিতিবান ।

৭৩০ খাং ডিঃ শ্রী দেং কুলম বেওয়া দাবি ৪০১/৬ ঐ মোজাদি মধ্যে ২-৮৫ শতকের কাত ৬/১৫ আঃ ১৫-৭৫ ৬৬ মোকররী স্ব

৭৩১ খাং ডিঃ শ্রী দেং জয়না বিবি দাবি ১২৬০/০ ঐ মোজাদি মধ্যে ২ একরের কাত ৪১/১৪ আঃ ১৫-৭৫ ৭

৭২২ খাং ডিঃ শ্রী দেং কাঁকু রজক দাবি ১৬৪/৬ থানা ঐ মোজে চাঁদড় ৭১ শতকের কাত ১৬/১০ আঃ ১০-৭৫ ৪০

৭২৫ খাং ডিঃ শ্রী দেং বজেশ্বর মগল দীং দাবি ২০৬/৬ থানা ঐ মোজে জোতহুদার ৭২ শতকের কাত ২৬০/১১৪ আঃ ১০-৭৫ ৭৬

৭২৮ খাং ডিঃ শ্রী দেং যোগেন্দ্র কর্ণকার দীং দাবি ১৪৬২ ঐ মোজাদি মধ্যে ৭৮ শতকের কাত ১১/৫ আঃ ৫-৭৫ ১০৫ রায়ত স্থিতিবান

৭৪৬ খাং ডিঃ শ্রী দেং সিন্ধুসনি বেওয়া দাবি ২০/৬ ঐ মোজাদি মধ্যে ১৮ শতকের কাত ৬০/০ আঃ ৫-৭৫ ২২

৪৪৭ খাং ডিঃ হরেন্দ্রনারায়ণ ঘোষ চৌধুরী দীং দেং তালবেরী মগল দাবি ৭১০ থানা সাগরদীঘি মোঃ নিল্লি বিরল ১ শতকের কাত ১০/০ আঃ ৪-৭৫ ৩১

৭৮২ খাং ডিঃ সুধাংশু বন্দনী দাসী দেং ত্রিভুদ মাল দাবি ৮৬০ থানা ঐ মোজে কিসমত নিল্লি বিরল ৬ শতকের কাত ৬০ আঃ ৪-৭৫ ২২৬ জমির উপরিস্থ মেটে দেওয়ালিয়া ঘর ২ থান আম তাল খেজুর বৃক্ষাদি ও চাল ছাপ্পর নওয়া জিমা সহ ।

২৩২ খাং ডিঃ সেবাইত শ্রামাচরণ নাথ দীং দেং সের আলি সেধ দীং দাবি ২১৬/৬ থানা সাগরদীঘি মোজে চাঁদপাড়া ১-২২ শতকের কাত ১১/১৫ আঃ ৭৫ ৩৪২

৬০২ খাং ডিঃ বিষ্ণুচন্দ্র আলিপাণ্ড দীং দেং পাঁচকড়ি কোটাল দাবি ১৫-৭৫ থানা সাগরদীঘি মোজে বলরামবাটা

মধ্যে ৪০ শতকের কাত ১৪০ আঃ ১০-৭৫ ৬৫ রায়ত স্থিতিবান ।

৬০৩ খাং ডিঃ শ্রী দেং বিষ্ণুপদ মগল দাবি ১০৬/৬ মোজাদি ঐ ১১ শতকের কাত ৬০/১ আঃ ১০-৭৫ ১৫৮ ঐ স্ব

৬১০ খাং ডিঃ শ্রী দেং বলন্তকুমারী দেবী দাবি ৩০৬/৬ মোজাদি ঐ ২১ শতকের কাত ৪৩/৪ আঃ ২৫-৭৫ ১৪৬ ঐ স্ব

৭৫০ খাং ডিঃ শ্রী দেং সুধীরকুমার ব্রহ্মচারী দাবি ৫৫৪/৬ মোজাদি ঐ ২-৬৬ শতকের কাত ২-আঃ ৫০-৭৫ ১৯০ ঐ স্ব

৭৫৬ খাং ডিঃ শ্রী দেং কালীচরণ রায় দীং দাবি ৮৭০ মোজাদি ঐ ৩-৪০ শতকের কাত ১৫-আঃ ৫০-৭৫ ৮০ ঐ স্ব

৭৫৭ খাং ডিঃ শ্রী দেং সাজ্জাদালী মোল্লা দীং দাবি ২০৬ মোজাদি ঐ ৪-২২ শতকের কাত ১৪০/৮ আঃ ৭৫-৭৫ ১৮২ ঐ স্ব

৭৫৯ খাং ডিঃ শ্রী দেং আশুতোষ পাল দাবি ৪১৬/১১ মোজাদি ঐ ১-৫২ শতকের কাত ৬১/৯ আঃ ৪০-৭৫ ৭৪ ১৩২৭ সাল হইতে দেশদারের দখলী স্ব

৭৬০ খাং ডিঃ শ্রী দেং কীর্তীচন্দ্র ঘোষ দীং দাবি ১৫০/২ মোজাদি ঐ ৭৮ শতকের কাত ১৬/৫ আঃ ১৫-৭৫ ৮৪ রায়ত স্থিতিবান

৭৫১ খাং ডিঃ শ্রী দেং হরিশমি দাসী দাবি ৫২০/৩ থানা ঐ মোজে চাঁদপাড়া ১-৫২ শতকের কাত ৮/৬ আঃ ২৫-৭৫ ৪২০ ঐ স্ব

৭৫৫ খাং ডিঃ শ্রী দেং ইন্দুমতী দাসী দাবি ৫৪১/৬ মোজাদি ঐ ১-৫৭ শতকের কাত ৮৬০ আঃ ৫০-৭৫ ৪৫১ মোকররী স্ব

৭৫৮ খাং ডিঃ শ্রী দেং উমাশঙ্কী দেবী দাবি ২১৬৩ মোজাদি ঐ ৬২ শতকের কাত ৩-আঃ ২০-৭৫ ৪৫২ রায়ত স্থিতিবান ।

৭৪২ খাং ডিঃ শ্রী দেং এবাদ সেধ দাবি ৩৭৩ থানা ঐ মোজে আরজী বলরামবাটা ২০ শতকের কাত ৪১/১০ আঃ ২৫-৭৫ ৬৪ ঐ স্ব

৭৪৮ খাং ডিঃ শ্রী দেং রাধাকান্ত বন্দ্যোপাধ্যায় দিঃ দাবি ৫৪২ থানা সাগরদীঘি মোজে বিষ্ণুপুর ৭৮ শতকের কাত ৩০/৪ আঃ ২০-৭৫ ২১ ঐ স্ব

৭৫০ খাং ডিঃ শ্রী দেং গোপালচন্দ্র মগল দীং দাবি ১২৮১/২ মোজাদি ঐ ৩-৫৪ শতকের কাত ২২/১ ২২নং জাট মোজাদি ঐ ১১ শতকের কাত ৪/২ উক্ত ২ নং লাটের আঃ ৫০-৭৫ ৩৬ মোকররী স্ব

৭৫৪ খাং ডিঃ শ্রী দেং ব্রজেন্দ্রনাথ মগল দাবি ৩২৬/৮ মোজাদি ঐ ৮৭ শতকের কাত ৬/২ আঃ ২৫-৭৫ ৪৮ ঐ স্ব

৭৭৩ খাং ডিঃ শ্রী দেং জ্যোৎস্নাকুমার বন্দ্যোপাধ্যায় দীং দাবি ৩৮/৬ মোজাদি ঐ ১-৩০ শতকের কাত ৪১/৩ আঃ ২৫-৭৫ ২০ রায়ত স্থিতিবান

৬০৪ খাং ডিঃ শ্রী দেং নলিনীকুমার চৌধুরী দীং দাবি ২৬/৬ থানা ঐ মোজে বারিওর ২২ শতকের কাত ৪০/১০ আঃ ৮-৭৫ ১২০২ ঐ স্ব

৭৫২ খাং ডিঃ শ্রী দেং হরমুজ সেধ দীং দাবি ২১৬২/১১ মোজাদি ঐ ২-৮২ শতকের কাত ১৫০/৩ আঃ ৫০-৭৫ ১২৩৭ ঐ স্ব

৭১৩ খাং ডিঃ জ্ঞানেন্দ্রনারায়ণ বাগচী দেং বনসাদ খামার দীং দাবি ২৪১/৩ থানা সাগরদীঘি মোজে কিসমত দিয়াড়া ১-২১ শতকের কাত ৩০ আঃ ১০-৭৫ ৫২২

৭১১ খাং ডিঃ জ্ঞানেন্দ্রনারায়ণ বাগচী দীং দেং মেহের নেগার বিবি দীং দাবি ২৫৬/৩ মোজাদি ঐ ২৪ শতকের কাত ৩৬৩ আঃ ১০-৭৫ ৫৫৬

৭১০ খাং ডিঃ শ্রী দেং রজনী মগল দীং দাবি ৪৮১/৩ থানা ঐ মোজে নানচ ৮-২২ শতকের কাত ৮১/০ আঃ ১০-৭৫ ২২

২০২ খাং ডিঃ শ্রী দেং করুণাময় মগল দীং দাবি ৩৫০/৩ থানা ঐ মোজে চাঁদপাড়া ২-০২ শতকের কাত ৭/১০ আঃ ৭৫ ৬৫৮

৬৭২ খাং ডিঃ শ্রী দেং খুদিরাম মগল দীং দাবি ৩১৬/০ থানা ঐ মোজে সিহাড়া ২-৪৭ শতকের কাত ৫১/১ আঃ ১৫-৭৫ ৬৮

৭১৬ খাং ডিঃ ভৌরীলাল বয়েদ দীং দেং কনিভূষণ দাস নাঃ পক্ষে আলি মাতা ও স্বয়ং পাঁচকড়ি দাসী দাবি ৩৩৬/০ থানা সমসেরগঞ্জ মোজে রামচাঁদ ধুসরীপাড়া ৪৮ শতকের কাত ৪/১০ আঃ ৫-৭৫ ৮২১ ৭২০ ১৪ ৮১২

৫৪৬ খাং ডিঃ বরদাচরণ স্বামী দেং বিমলাবরনী দাসী দাবি ২২৬/৬ থানা সাগরদীঘি মোজে একরকা ৫-১১ শতকের কাত ১৭৪/৬ আঃ ১০-৭৫ ৫৮৬

৪৮১ খাং ডিঃ হীরেন্দ্রনাথ রায় দীং দেং অন্নদাচরণ দাস দাবি ২১৬/১০ থানা সমসেরগঞ্জ মোজে জয়কৃষ্ণপুর ৬৫ শতকের কাত ৩৪/৮ আঃ ৫-

৪১৯ খাং ডিঃ সেবাইত মহান্ত গণপতি দাস গোস্বামী দেং দুকড়ি মোগলা দাবি ৪০-৭৫ থানা সাগরদীঘি মোজে তুরকুণ্ডা ৩-২২ শতকের কাত ৮৬/১০ আঃ ১০-

৬২৭ খাং ডিঃ হাজী ইয়ার মহম্মদ মগল দেং সত্যেন্দ্রনাথ দত্ত দাবি ৫১/৬ থানা সাগরদীঘি মোজে হলনী ৭-১৪ শতকের কাত ২২৭/১ আঃ ২০-

৬৪০ খাং ডিঃ নরেশচন্দ্র বহু দেং চণ্ডীচরণ সান্যাল দীং দাবি ৪৭/২ থানা সাগরদীঘি মোজে হারিকাপুর ইস্তাহারের লিখিত জমি সালিসানা জমা ১৩১/৬ আঃ ১০-

১৩৮৭ খাং ডিঃ কাম্পিল্যাবাসিনী দেবী দেং অধরচন্দ্র মগল দাবি ১৭৬/০ থানা সাগরদীঘি মোজে চাঁদপাড়া ৩-২০ শতকের কাত ১৩৬/০ আঃ ১৫-

৬৭৬ খাং ডিঃ মহান্ত গণপতি দাস গোস্বামী দেং পাঁচমনি দাসী দাবি ২২৬/৬ থানা সাগরদীঘি মোজে ডাংরাইল ১২-৫৮ শতকের কাত ৫২/০ আঃ ১৪০-৭৫ ১৫৭

৬৭৫ খাং ডিঃ শ্রী দেং বলরাম দাস বিশ্বাস দাবি ১২৬০ থানা ঐ মোজে সন্তোষপুর ২২ শতকের কাত ১৩/০ আঃ ৪-৭৫ ৯৭

৬৭৪ খাং ডিঃ শ্রী দেং রফেজান বিবি দীং দাবি ৪৪১/৩ থানা ঐ মোজে ব্রাহ্মীগ্রাম ৮৭ শতকের কাত ৬/০ আঃ ১০-৭৫ ৫৫২

৬৭৩ খাং ডিঃ শ্রী দেং ক্ষুদিমন বিবি দাবি ১১০/৩ মোজাদি ঐ মধ্যে ১৮ শতকের কাত ৬/১০ আঃ ৩-৭৫ ৫০৫

৬৭২ খাং ডিঃ শ্রী দেং নীলাজবরনী দাসী দাবি ১৪২/৪ ঐ মোজাদি মধ্যে ১৪ শতকের কাত ১১৩ গণ্ডা আঃ ৫-৭৫ ৫২৭

৬৭০ খাং ডিঃ শ্রী দেং যোগেন্দ্রনাথ মহালদার দাবি ৮১/৩ থানা ঐ মোজে ডাংরাপাড়া ২২ শতকের কাত ১০/০ আঃ ৪-৭৫ ১৭

৬৬২ খাং ডিঃ শ্রী দেং ঐ দাবি ৮১/৩ মোজাদি ঐ ১২ শতকের কাত ১০/০ আঃ ৩-৭৫ ১৬

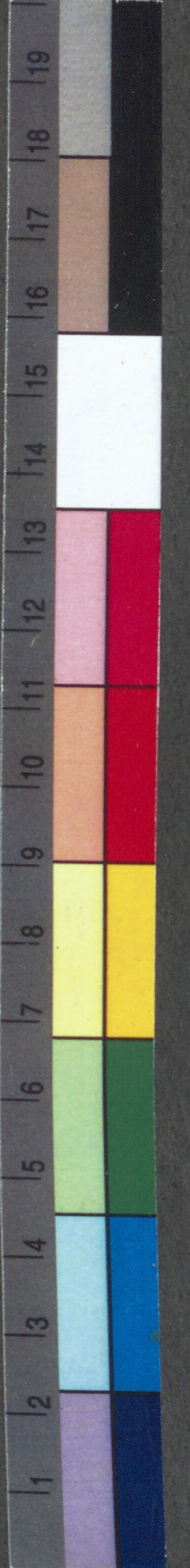
৪১৪ খাং ডিঃ রিসভার জ্ঞানচাঁদ জ্যোতি দেং মর্তেশ্বর মাল মৃতস্তে ওয়ারীণ ধরনী মাল দীং দাবি ২২৬/০ থানা সাগরদীঘি মোজে রতনপুর ৫-৬৯ শতকের কাত ২২১/০ আঃ ২৫-৭৫ ১৮৬

৪১৫ খাং ডিঃ শ্রী দেং ঐ দাবি ১১৭১/০ মোজাদি ঐ ৪-১৭ শতকের কাত ১৩১/০ আঃ ৩০-

৭৭৩ খাং ডিঃ কুমার কমলারজন রায় দেং মহম্মদ ইসব সরকার দাবি ১০৬১/১১ থানা সাগরদীঘি মোজে রামনগর ৪-৫৫ শতকের কাত ১৬৬/০ আঃ ১০-৭৫ ২৪

১০৩ খাং ডিঃ অজিতকুমার চৌধুরী দীং দেং গোবিন্দলাল পাড় দীং দাবি ৪২৩ থানা সমসেরগঞ্জ মোজে শ্রীমন্তপুর ৫-২২ শতকের কাত ৬৬/৫ আঃ ২০-

৬৪২ খাং ডিঃ কালীচরণ সিংহ দেং কীরণবাসী দাসী দাবি ১১৭/০ থানা সাগরদীঘি মোজে চাঁদপাড়া ১৭/৩৪ বিহার কাত ১৯৬ আঃ ৩৫-৭৫ ২২২





ওকের স্বাস্থ্য ও সৌন্দর্য
সংরক্ষণের অভিনব
প্রসাধন দ্রব্য

রেডিয়াম স্নো

শিশুদিগের কোমল চর্মে
নিরাপদে ব্যবহার
করা যায়।

ওকের উপর অদৃশ্যভাবে অতি ক্ষুদ্রত
আবরণরূপে লাগিয়া থাকে। গ্রীষ্ম-
জনিত কষ্ট এবং চর্মরোগ হইতে
দেহকে রক্ষা করে।

স্বনামধন্য শ্রীমতী সরলা দেবী বলেনঃ—রেডিয়াম স্নো
দেখিতে সুন্দর, ভ্রাগে সুগন্ধি ও স্পর্শে কোমল। ইহার
আকার প্রকারের সৌষ্ঠব বিলাতীর সমতুল। দেশী কার-
খানায় দেশী লোকের দ্বারা প্রস্তুত হইতেছে—না জানিলে
ইহাকে একটা শ্রেষ্ঠ বিলাতী বস্তু বলিয়া ভ্রম হইতে পারে।

(স্বাঃ) শ্রীসরলা দেবী।

প্রস্তুতকারক—
রেডিয়াম ল্যাবরেটরী
কলিকাতা।
ফোন—৩০৬২ বি, বি।

সোল এজেন্টস—
বসাক ফ্যাটুরী
৩নং ব্রজচন্দ্রলাল ষ্ট্রীট, কলিকাতা
ফোন—২১৮৩ বড়বাজার।

সব দোকানে পাওয়া যায়।



পরীক্ষিত ঔষধাবলী
কণ্ঠিক
বসন্তের প্রতিষেধক।
পেপ—অজীর্ণে ও অগ্নে।
বিস—হিষ্টিরিয়ার ঔষধ।
লুং—হাঁপানীর উপকারী।
হর—চুলকানি ও চর্মরোগে।
মূল্য প্রতি ড্রাম ১০ আনা।



সার্জারী জগতে যুগান্তর।

মহাত্মা আনন্দ ঋষির আবিষ্কৃত একমাত্র
অস্পেরীণ ইহা ব্যবহারে লক্ষ লক্ষ রোগী
বাগী, ফোড়া, কাকবিড়ালী, ঠুনুকা, মুখের ত্রণ,
পৃষ্ঠ ত্রণ, উরুস্তম্ভ, শীতলী কর্ণমূল প্রভৃতি যন্ত্রণা-
প্রদ ব্যয় বহুল রোগ হইতে বিনা অস্ত্রে ও বিনা
জালা যন্ত্রণায় মন্ত্রমুখের ন্যায় আরোগ্য হয়।
মূল্য প্রতি শিশি ১০, ডজন ১০০ মাত্র।



ইহা সেবনে ম্যালেরিয়া জ্বর, প্রীহা ও বহুত সংযুক্ত জ্বর, নূতন
পুরাতন জ্বর, পালা ও কম্প জ্বর, পিত্তশ্লেষ্মার জ্বর প্রভৃতি সর্বপ্রকার
জ্বর অতি সস্তর আরোগ্য হয়। ম্যালেরিয়া প্রসিদ্ধিত ব্যক্তি নিজায় ও
প্রীহা দ্বারা আক্রান্ত হইয়া ন্যায্য, শোথযুক্ত জীর্ণ শীর্ণ এমন কি অস্থি
চর্মনার হইয়াও এই দামোদর ঔষধ ব্যবহারে নিতাই আরোগ্যলাভ
করিতেছেন। মূল্য ১০০ প্রীহার মাণ্ডল সমেত ১০

স্কেন্ড্রোকল—বাবতীয় গণোরিয়া (মেহ, প্রমেহ) রোগের অব্যর্থ মহৌষধ। আত্মকাল
প্রায় অধিকাংশ যুবক যুবতী এই রোগে আক্রান্ত হইয়া যৌবনে বর্ধক্য প্রাপ্ত হন, এবং
নানাপ্রকার যন্ত্রণায় মর্ষণীভা ভোগ করেন এমন কি অনেকে জীবনে হতাশ হইয়া থাকেন।
ইহা ব্যবহারে উক্ত যন্ত্রণা প্রক্রাবে জালা ও পূজ ২১০ দিনে আরোগ্য করে। একটা
পিচকারীসহ প্রতি শিশি মূল্য ২১০ উক্ত ঔষধ সমূহ তিঃ, পিতে লইলে মাস্তানা দ্রব্য লাগে

সোল প্রোঃ ডাঃবিরায়প্রণু কোংকেমিষ্টস এজেন্টস—
এম, ভট্টাচার্য এও কোং
ফ্রণ্ডপূর্ব, পোষ্ট গার্ডেনরীচ, কলিকাতা কলিকাতা

সন ১৩৪৩ সালের ক্যাম্বোজার বিনামূল্যে বিতরিত হইতেছে

হোমিও ঔষধ ! হোমিও ঔষধ !!

সস্তায় বিশুদ্ধ—বিশুদ্ধতার জন্য গ্যারান্টি।
সাধারণ শক্তি (potency) ৩, ৬, ৩০ প্রতি ড্রাম ১০, ২০০ প্রতি ড্রাম ১৫ মাত্র।
উৎকৃষ্ট স্পাগার, মোবিউল, কর্ক, শিশি ইত্যাদি বিক্রয় হয়। প্রতি টাকায় ১০ কমিশন বাদ।
প্রাপ্তিস্থান—অটলবিহারী-শাখা-ঔষধালয়।
ভাস্কর শ্রীদেবেন্দ্রচন্দ্র দাস (হোমিওপ্যাথ) রঘুনাথগঞ্জ, চাউলপাট, (মুর্শিদাবাদ)
রঘুনাথগঞ্জ পণ্ডিত প্রেসে—শ্রীমিনয় কুমার পণ্ডিত কর্তৃক সম্পাদিত, মুদ্রিত ও প্রকাশিত।

বি, মাল্লা এও সন্মের
কলিকাতা আশ্রমী ওপরিশিষ্ট মহৌষধ

ক্রিওরেটিভ-সালসা

বর্তমান বাবতীয় রসায়ণের মধ্যে সর্বোৎকৃষ্ট
কৃষ্ট গুণবিশিষ্ট মহৌষধকারী সালসা।
রক্তপরিষ্কারক, বল, শক্তি ও স্থাবৃত্তি-
কারক, পারদ ও উপদংশ-বিষনাশক,
মাসিক দৌর্ভাগ্য, নষ্ট স্বাস্থ্য, শুক্রতারলা ও ধাতুদৌর্ভাগ্য রোগে, এবং বাবতীয় স্ত্রীরোগে
ও বহু পুরাতন ও কঠিন রোগ সমূহের একমাত্র মহৌষধকারী। কোন বাধা ধরা নিয়ম নাই।
সকল পত্রিতে সেবন করা যায়। মূল্য দেড় টাকা; মাস্তানা দ্রব্য সমেত ২১০

ইলেক্ট্রো গোল্ড-কিওর

জীবনীশক্তিবর্ধক ও নষ্ট স্বাস্থ্য পুনরো-
দ্ধারক—হতাশ জীবনের একমাত্র বন্ধু।
স্বাস্থ্য দুর্বলতা, পুরুষবহীনতা ও শুক্রকীন
প্রভৃতি রোগের অব্যর্থ বলকারক ঔষধ। অপরিমিত শক্তি, বল উপায় করিতে অধিতীয়।
ছাত্রদিগের বৃত্তিশক্তি, মেধা ও বুদ্ধিবৃত্তি তীক্ষ্ণ হয়, স্থাবৃত্তি, মানসিক প্রকৃষ্ণতা ও শার্বিক উত্তমতা
বৃদ্ধি করে; ছাত্র ও ছাত্রীজীবনের একমাত্র পরম সুহৃদ। মূল্য দেড় টাকা; মাস্তানা দ্রব্য সমেত ২১০

গণোর-বাম

বাবতীয় গণোরিয়া, প্রমেহ ও
ধাতুপীড়া রোগের বিশেষ পুরী-
ক্ষিত আশুফলপ্রদ মহৌষধ।
২১ মাত্রার স্ত্রী পুরুষ উভয়েরই
রোগের অসহ জালা যন্ত্রণা লাঘব হয়। নূতন ও পুরাতন সর্বপ্রকার লক্ষণযুক্ত প্রমেহ ও মূত্রনালীর
রোগ এবং স্ত্রীলোকদিগের খেত ও রক্তপ্রদর প্রভৃতি আরোগ্য হয়। 'গণোর-বাম' ঔষধ মিকশচার ও
পিল দুই রকমের পাওয়া যায় উভয়েরই মূল্য প্রতি শিশি দুই টাকা; মাস্তানা দ্রব্য সমেত ২১০

**হাঁপানি-
এ্যাজমা-সিরাপ**

হাঁপানি শ্বাসকোষের অব্যর্থ মহৌষধ। এক ঘণ্টার
হাঁপানি রোগী মুহূর্তময় যন্ত্রণা হইতে নবজীবন
লাভ করে। সর্বপ্রকার লক্ষণ ও উপসর্গ বিশিষ্ট
হাঁপানি, দমা, শ্বাসরোগ এবং বাবতীয় কুসুম
ও শ্বাসনালীর প্রদাহ, ব্রঙ্কাইটিস, হস্টিসিস, প্রভৃতি রোগ বৎ দিনের পুরাতন হইলে না কেন
নিশ্চয় আরোগ্য হয়। এরূপ অব্যর্থ আশুফলপ্রদ মহৌষধ অচ্যাবধি আবিষ্কৃত হয় নাই, প্রবল
শ্বাসের সময় শ্বাস প্রথাসেব মুহূর্তময় যন্ত্রণা একমাগ মাত্র সেবনেই রোগ দূরীভূত হইয়া যৌনী হয়
র। মূল্য দেড় টাকা মাস্তানা দ্রব্য সমেত ২১০

বি, মাল্লা এও সন্ম।
আমলা-মেডিকেল-ইন্ডিয়া
(ফোন্টন নং ১১৪০১) ৪ বং গুলু ওস্তাগার (বেংকলকান)

সাধনা ঔষধালয়, ঢাকা

অধ্যক্ষ
শ্রীযোগেশচন্দ্র ঘোষ এমএ, এফসিএস (লণ্ডন)
ভাগলপুর কলেজের রসায়ন শাস্ত্রের ভূতপূর্ব অধ্যাপক

ব্রাঞ্চ :—শ্রামবাজার (মার্কেট) কলিকাতা * ২১০ বৌবাজার (কলিকাতা)
৬৭৪ ট্রাণ্ড রোড (বড়বাজার) কলিকাতা * চট্টগ্রাম * জমসেদপুর (সাকচী হাইওয়ে)
বিহার * তিনহুকিয়া (আসাম) * গৌহাটী (আসাম) * দিনাজপুর * পটনা (বিহার) *
পাটুয়াটুলী (ঢাকা) * বগুড়া * ভাগলপুর (বিহার) * মানিকগঞ্জ * মেদিনীপুর
রেসুন (২০২ লুইস ষ্ট্রীট) ব্রহ্মদেশ * লাহোর (পাঞ্জাব) * সিঙ্গাপুর (মালয় দেশ) *
লণ্ডন এজেন্সি—হাই-হল্‌বরন * কলকাতা (সিলোন)।

সর্ববিধ ঔষধ বিশুদ্ধভাবে ও আয়ুর্বেদশাস্ত্রমতে আমার নিজ তত্ত্বাবধানে প্রস্তুত
হইতেছে। পত্র লিখিলে বিনামূল্যে ক্যাটালগ পাঠান হয়। বিস্তারিত অবস্থা জানাইলে
যত্ন সহিত উপযুক্ত ব্যবস্থা দেওয়া হয়।
মকরবজ (বিশুদ্ধ ও স্বর্ণঘটিত) তোলা ৪ * বিশুদ্ধ চ্যবনপ্রাশ সের ৩
শুক্ৰসঞ্জীবন সের ১৬ * অবলাবান্ধব যোগ ১৬ মাত্রা ২

তারার বালী

আমাদের বিশেষত্ব =

আমাদের এই তারার বালী আধুনিক উন্নত
বৈজ্ঞানিক প্রণালী অনুযায়ী মৌসমে এবং
সেই শক্তি বান বালী বিশেষত্ব শ্রীযুক্ত টি
পি.বসুমহাশয়ের চাফুয় ও সংশ্লিষ্ট
তত্ত্বাবধানতায় প্রস্তুত। ইহারই একমাত্র
বিস্তৃত কর্ম ক্ষমতায় একদিন এশিয়া
মহাদেশের সুখশিদ্ধ বিস্কুট ও বালী
প্রস্তুত কারক স্বনামধন্য সর্গীয় শ্রীযুক্ত
কে.সি.বসুমহাশয় বিস্কুট ও বালী
প্রচলন করিয়া জগতে আদর্শ
স্থানীয় হইয়া ছিলেন। এই ব্যবসায়
ইহার অভিজ্ঞতা ১৬ বৎসরের ও
অধিক কালের। ইহা হস্ত পৃষ্ঠ নহে।

টি.পি.বসুমহাশয় কোম্পানী লিমিটেড
তারার বালী
পোঃ বাগবাজার কলিকাতা