

G. T. BUZOIANU

TEXT-ATLAS

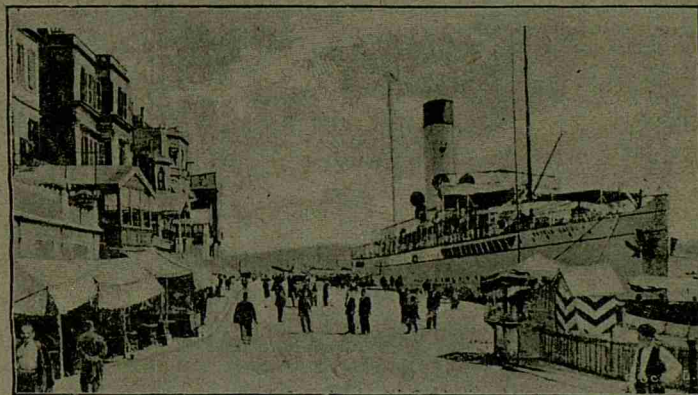
PRIMELE NOȚIUNI DE GEOGRAFIE

ȘI

ROMÂNIA

PENTRU

DIVISIA II, ANUL II, A ȘCOALELOR PRIMARE RURALE



*Aprobată de onor. Minist. al Cultelor și Instrucț. publice la concursul de cărți didactice
cu ordinul Seria A, No. 10321 din 22 August 1895.*

EDIȚIA X

TIPĂRITĂ ÎN 16000 EXEMPLARE

Reaprobată din nou, în August 1898 conform programei actuale

Exemplar gratuit

BUCUREȘTI

Atelierele grafice I. V. SOCECŪ, Strada Berzei, 59

1904

Prețul Lei 1.20.

G. T. BUZOIANU

PRIMELE NOȚIUNI
DE
GEOGRAFIE
ȘI
ROMÂNIA

PENTRU

DIVISIA II, ANUL II, A ȘCOALELOR PRIMARE RURALE

Aprobată de Ministerul Cultelor și Instrucțiunii publice la concursul de cărți didactice cu ordinul Seria A, No. 10321 din 22 August 1895

~~~~~  
EDIȚIA X  
REAPROBATĂ IN AUGUST 1898  
~~~~~

BUCUREȘTI

Atelierele grafice I. V. SOCECU, Strada Berzei, 59

1904-1905

Toate exemplarele vor purta semnătura autorului.

I. T. Buzoianu

TRIMESTRUL I

EXERCITII DE ORIENTARE

Orizon — Punte cardinale.

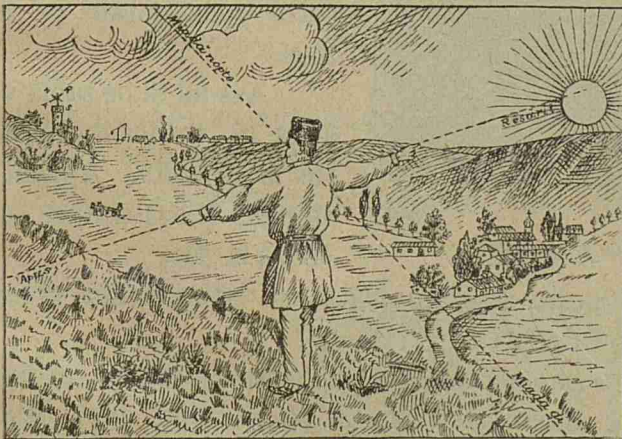
Când ne aflăm pe o câmpie, ni se pare că cerul înconjură pământul de toate părțile.

Toată marginea pământului, acolo unde pare atinsă de cer, se numește zare sau orizon.

Dacă ne aflăm în zori de ziua, vedem că într'un punct al cerului se ivește soarele și, dacă 'l urmărim cu răbdare, vedem că el se tot ridică pe bolta cerească, până ce ajunge d'asupra capului nostru.

Dacă apoi il urmărim toată ziua, vedem că soarele se lasă pe cer, până ce ajunge tocmai în partea cealaltă a cerului.

Locul unde s'a ivit soarele dimineața se numește *Răsărit*; iar acela unde a dispărut seara, se numește *Apus*.



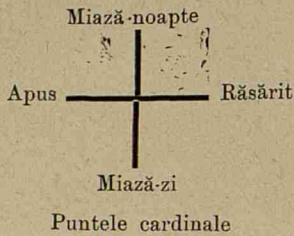
Model de orientare

Dacă mergem spre partea de unde a răsărit soarele, zicem că mergem spre *Răsărit*, iar dacă mergem spre punctul pe unde a dispărut seara, ne ducem spre *Apus*.

Așezându-ne astfel încât să aveam *Răsăritul* la dreapta, vom avea negreșit *Apusul* la stânga; atunci în fața noastră vom avea *Miază-noapte*, și în spatele nostru *Miază-zi*.

Dacă vom merge înainte având neconținut *Răsăritul* la dreapta noastră, vom merge spre *Miază-noapte*; iar dacă ne întoarcem înapoi, vom merge spre *Miază-zi*.

Notă. Acest exercițiu se va face cu școlarii până ce fiecare va ști să meargă spre cele patru puncte cardinale, ziua în curte.



Acestea sunt cele patru punte cardinale, cari ajută pe orce călători în drumul său. Unite două câte două, adică Răsăritul cu Apusul și Miază-noapte cu Miază-zi, ele formează două linii încrucișate.

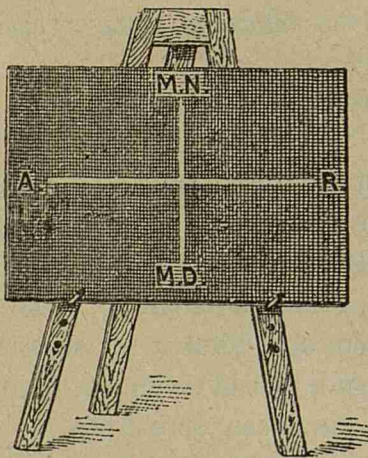
E destul să cunoști unul din ele, ca să afli numai decât pe fiecare din celelalte trei.

Orientarea pe pereții clasei, pe tablă și pe plăci.

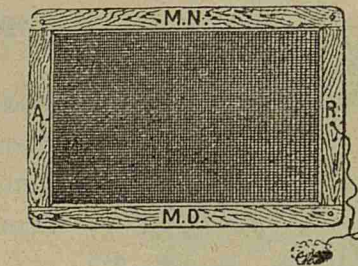
Și pe pereții clasei se pot însemna punctele cardinale. Este destul să cunoaștem peretele din spre Răsărit, unde se află așezată icoana. Peretele din fața acestuia va fi spre Apusul soarelui. Așezându-ne cu mâna dreaptă spre peretele dinspre Răsărit, și cu stânga spre cel din spre Apus, peretele din fața noastră va fi spre Miază-noapte, iar cel din spatele nostru va fi spre Miază-zi.

Ducând linii pe podele dela un perete la altul, în mijlocul clasei, vom obține o încrucișătură la fel cu cea dată de cele patru punte cardinale ale orizontului.

Această încrucișare a puntelor cardinale se poate desemna și pe tablă.



Cum stau punctele cardinale pe tablă și pe placă



Așezăm tabla culcată pe bancă. Pe marginea laturii din spre păretele cu icoană, însemnăm *Răsărit*; iar pe laturea opusă însemnăm *Apus*. Apoi unim aceste două punte cu o linie. Ducem acum o altă linie, care să cadă de sus în jos și formăm o cruce. La capătul de sus al acestei linii notăm pe *Miază-noapte* iar la capătul opus notăm pe *Miază-zi*.

Ast-fel și pe tablă vom avea în totdeauna Răsăritul la dreapta, Apusul la stânga, Miază-noapte sus și Miază-zi jos.

Pe placă se poate face același lucru. Așezăm placa cu laturea din dreapta spre păretele cu icoana, adică spre Răsărit.

Apoi ducem cele două linii care se încrucișează și notăm punctele cardinale întocmai cum am făcut și pe tablă. Când vom ridica placa, vom avea Miază-noapte în susul plăcii, Miază-zi în josul ei, Apusul spre stânga și Răsăritul spre dreapta ¹⁾.

Notă. Să se știe așa dar, odată pentru totdeauna, că pe toate hărțile cum și pe toate planurile Răsăritul va fi totdeauna la dreapta, Apusul la stânga, Miază-noapte sus și Miază-zi jos.

¹⁾ Atât când e vorba de fixarea puntelor cardinale pe tablă cât și atunci când se lucrează cu placa se vor face exerciții numeroase cu școlarii.

Planul Clasei.

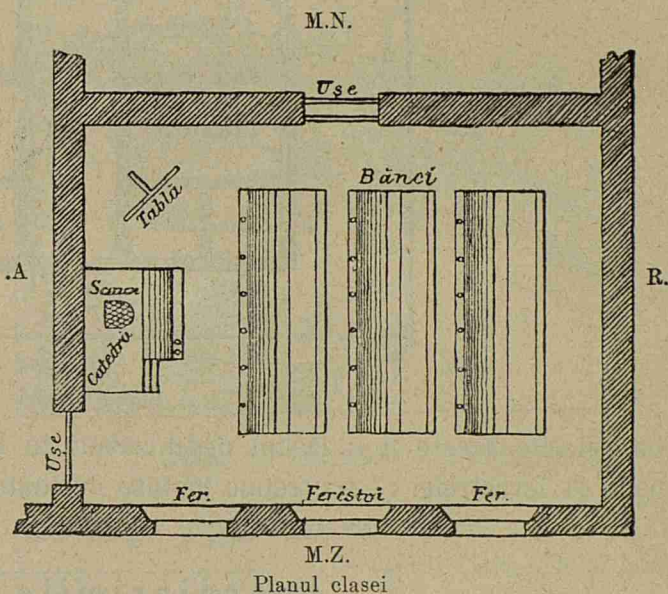
Această odaie, în care ne adunăm în toate zilele de lucru, se numește *clasă*. În clasa noastră se află o catedră, o tablă neagră, o sobă și mai multe bănci. Clasa noastră e făcută ca orice odaie, adică din patru pereți, o ușă și două ferestre.

Ca să desenăm clasa noastră, tragem pe tablă patru linii, care vor arăta cei patru pereți. Vom avea numai grijă ca peretele cu icoana să-l notăm în partea dreaptă a tablei.

Pe una din aceste linii însemnăm deschizătura ușei, în locul unde vine ușa, apoi tot așa cu ferestrele, cu soba, cu catedra și cu băncile.

Desemnul care ne înfățișează pe tablă ori pe placă clasa noastră, se numește planul clasei.

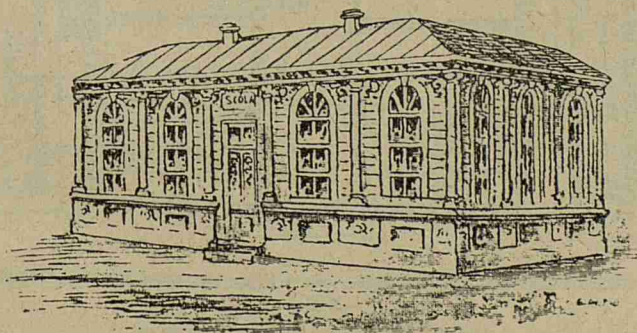
Planul de pe tablă e cu mult mai mic de cât clasa; iar cel de pe placă este încă și mai mic.



Planul școlii.

Casa în care se află clasa noastră se chiamă școală.

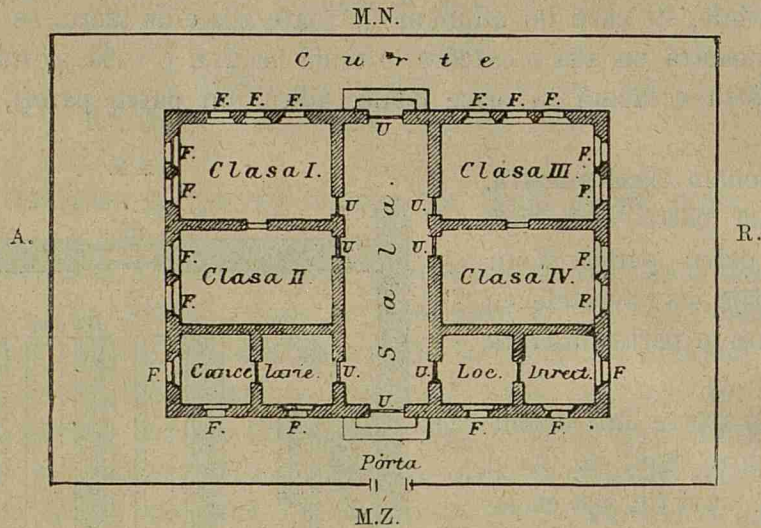
Școala este o clădire cu mai multe camere, în care se află așezate clasele. Unele școli cuprind mai multe clase, precum sunt cele dela orașe; altele



In vedere

însă n'au decât una sau două clase, cum sunt, de obicei, la școlile din sate.

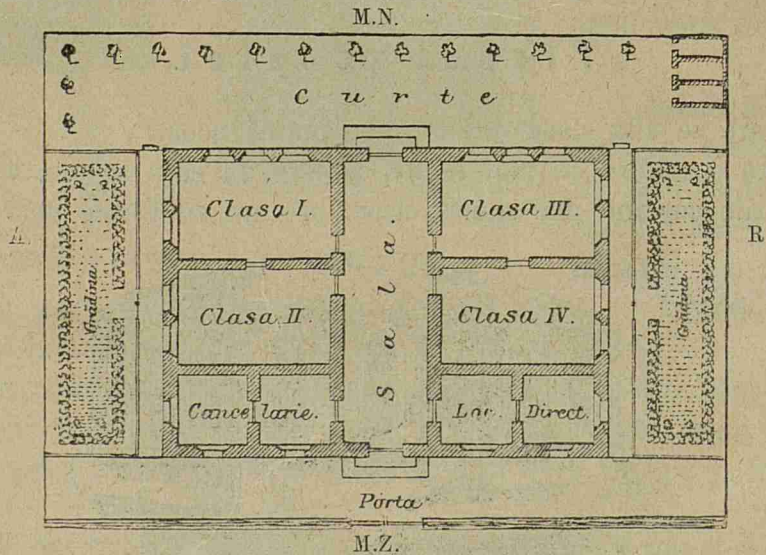
Putem face ușor planul școalei tot în acelaș fel, după cum am lucrata pe al clasei, adică, desenăm pe tablă atâtea linii drepte câte ne treube, spre a arăta.



pereții. Pe aceste linii lăsăm deschizături în locul anume unde se găsesc poarta, ușile și ferestrele. Și aci trebuie înainte de toate să așezăm exact puntele cardinale.

Împrejurimile școalei.

Unele școale au în față sau pe delături o curte; altele au și câte o grădină. Curtea și grădina sunt împrejmuite cu gard de nule.



La orașe curtea și grădina sunt împrejmuite cu uluci de scânduri sau cu gard de fier.

Curtea și grădina școalei se numesc *împrejurimile ei*.

Casele și stradele din vecinătatea școlii.

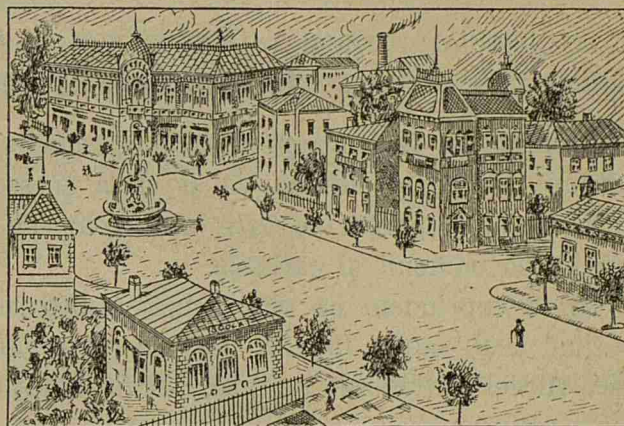
Când plecăm de la școală, mergem pe un drum cuprins între două rânduri de case. Acest drum se chiamă *stradă* sau *linie*.

Când această stradă sau linie este pardosită cu piatră mărunță, atunci se chiamă *șosea*.

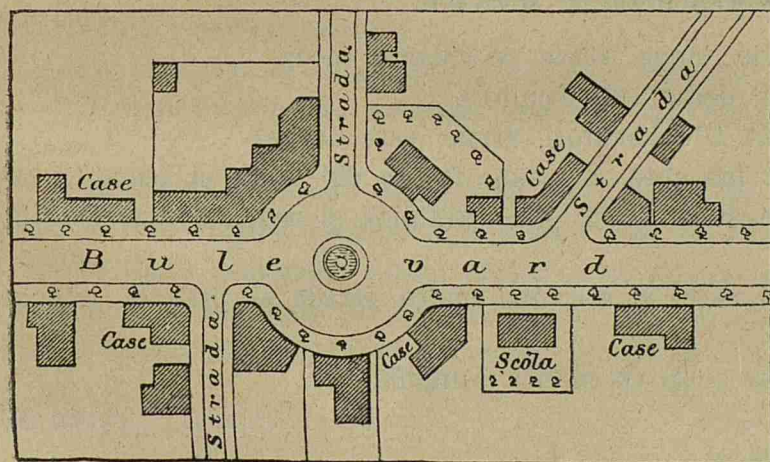
La orașe, stradele sunt mai toate pardosite cu piatră mare. Unele din ele sunt largi, drepte și lungi. Acele se chiamă *bulevarde*. Pe marginea lor sunt sădiți pomi.

Pe ici pe colo, se văd locuri mai largi numite piețe. Prin unele din aceste piețe se adună vânzătorii, de la care noi cumpărăm felurite lucruri trebuincioase.

Stradele nu merg toate în aceeași parte, ci unele se încrucișează cu altele. Unele strade sunt mai lungi, altele mai scurte.



Casele și stradele din vecinătatea școlii (în vedere)



Casele și stradele din vecinătatea școlii (în plan)

strada²⁾ care conduce la³⁾.

Casele, stradele și toate locurile de pe lângă școala noastră se chiamă *vecinătăți*.

Aceste case sau clădiri sunt de două feluri: *clădiri publice* și *clădiri particulare*. Clădirile publice sunt case ale tuturor. Astfel sunt bisericile, primăriile, judecătoriile și altele.

În satul nostru avem strada¹⁾ care ne duce la biserică; — apoi

¹⁾ Numele stradei.

²⁾ Idem

³⁾ Numele localității mai importante din acel sat.

Casa părintească.

Casa în care locuim împreună cu familia noastră se cheamă *casa părintească*. Tatăl, muma și copiii alcătuiesc o *familie*.

Tatăl este capul familiei.

Notă. Fiecare elev va prezenta învățătorului planul casei lor, care se va verifica și îndrepta de învățător.

O excursiune în vecinătate.

Vecinătățile le cunoaștem făcând excursiuni. Ceea ce vom vedea în aceste excursiuni se poate desena ca și clasa și școala.— La țară se găsesc dealuri, păduri, râuri, și pâraie pe care umblă morile. Unele râuri au pe dânsle poduri, pe cari trec oamenii și căruțele.

Ca să cuprindem cu ochiul mai multe vecinătăți, ne așezăm pe un loc mai înalt, un deal sau o movilă. De aci observăm toate localitățile și le fixăm pe hârtie. Astfel am lucrat un plan al vecinătăților noastre.

Notă. Și aci ca pretutindeni, singura grijă ce trebuie să preocupe pe învățător, este ca să se așeze astfel, încât să aibă răsăritul la dreapta.

Cătunul. — Satul.

Câteva case așezate unele lângă altele se cheamă cătun.

Un cătun are mai puțin decât 100 locuitori.

Când are mai mult decât 100 locuitori, atunci este un sat.

Casele dintr'un sat sunt mărunte. Ele sunt făcute din nuele și acoperite cu stuf sau coceni. Prea puține sunt făcute din cărămidă și acoperite cu șindrila sau cu tablă de fier.

Când un sat e ceva mai mare și are mai multe strade și prăvălii, atunci se numește *târg* sau *târgușor*.

Locuitorii de prin sate se ocupă cu munca câmpului.

Satul nostru se cheamă 1). În el se găsește o biserică, o școală și

Casele, așezate unele lângă altele, formează stradele 2)

În satul nostru se mai află 3)

Locuitorii acestui sat se ocupă cu agricultura (. 4)

1) Aci se va nota numele satului în care se găsește școala.

2) Numele a două sau trei strade mai principale.

3) Clădiri mai deosebite, fabrică sau altă instalație mai deosebită.

4) Dacă mai e vre-o altă ocupație se va nota.

Orașul.

Orașele sunt mai mari decât satele.

Casele din orașe sunt zidite cu cărămidă și acoperite cu tablă de fier.

Stradele din orașe sunt pardosite cu piatră, pe când cele din sate sunt foarte rar pietruite cu piatră mărunță.

Locuitorii de la sate se ocupă aproape numai cu munca câmpului, pe când cei din orașe se ocupă cu o mulțime de alte meșteșuguri, ca fierăria, tâmplăria și altele.

Locuitorii de la sate sunt mai toți Români. La orașe se mai găsesc și alte nații streine.

Comuna cu satele și cătunele ei.

Organizarea comunei. — Primarul și consiliul comunal. — Judecătoria comunală.

Unul sau mai multe sate și cătune împreună alcătuiesc o *comună*. Satele și cătunele alcătuiesc comune *rurale*, iar orașele comune *urbane*.

Orice comună fie urbană fie rurală, are în capul ei un primar. El lucrează într'o casă numită *primărie* sau *casa comunală*. Satul în care locuiește primarul, se chiamă *reședința comunei*.

La primărie se adună și alți oameni, dela cari ia povețe primarul.

Aceștia se numesc *consilieri comunal*, iar adunarea lor se chiamă *consiliu comunal*.

Consilierii comunal sunt aleși de locuitori pe timp de 4 ani. Unul dintre consilieri se chiamă *primar*; acesta este ales de către ceilalți.

În toate comunele rurale primarul împreună cu doi jurați, au datoria d'a împăca și d'a judeca micile neînțelegeri dintre locuitorii comunei. Primarul și jurații alcătuiesc *judecătoria comunală*. Jurații se aleg dintre fruntașii comunei.

TRIMESTRUL II

Plasa ¹⁾

Afară de comunele pe care le cunoaştem se mai află şi altele mai îndepărtate. *Mai multe comune alcătuiesc o plasă.* Plasa este dar mai mare decât o comună. De pildă, dacă într'o plasă se află cinci comune, plasa este de cinci ori mai mare.

În capul fiecărei plăşi este un *inspector comunal.*

Comuna în care locuieşte inspectorul, se chiamă *reşedinţa plăşii.*

În comuna de reşedinţă se află câteodată şi *judecătoria de pace*, unde judecătorul judecă neînţelegerile ivite între locuitorii plăşii.

Plasa în care se află satul nostru se chiamă ²⁾ Ea se compune din comune, dinpreună şi cu comuna noastră.

Plasa este străbătută de apa Cea mai însemnată comună este Aci şeade inspectorul, de aceea se chiamă reşedinţa plăşii. Alte comune or localităţi mai însemnate sunt:

Celelalte plăşi ³⁾.

Judeţul ⁴⁾

Toate aceste plăşi, în număr de alcătuiesc judeţul nostru, care se numeşte Aşa dar judeţul nostru este de ori mai mare decât fiecare plasă din care se compune.

În judeţul nostru se află ⁵⁾ El este udat de râurile

Prefectul. După cum inspectorul comunal este capul plăşii, tot asemenea în fruntea judeţului se află *prefectul*. Prefectul are sub ordinele sale pe toţi inspectorii

¹⁾ Fiecare învăţător va începe cu plasa din care face parte comuna respectivă.

²⁾ Numele plăşii în care se află comuna respectivă.

³⁾ Celea'alte plăşi cari compun judeţul se vor face după modelul plăşii de mai sus.

⁴⁾ Judeţul, ca şi plasa, se va trata după geografia respectivă.

⁵⁾ Relieful.

comunali. Dimpună cu consiliul județean, prefectul orânduiește facerea șoselelor, a școalelor și îndestularea altor nevoi ale județului. Orașul în care se află reședința prefectului se chiamă *capitala județului*.

Capitala județului nostru este

În acest oraș este și *polițaiul*, care îngrijește de buna rânduială din oraș, și păzește pe locuitori. Pentru stingerea focului, în orașe, mai sunt și *pompierii*.

Tribunalul. În fiecare capitală de județ se află câte o judecătorie mai mare decât judecătoria de pace. Această judecătorie se chiamă *Tribunal*. Aci se judecă pricinile ivite între locuitorii județului.

Revizorul. Acela care îngrijește de mersul bun al școalelor din județe este *revizorul școlar*.

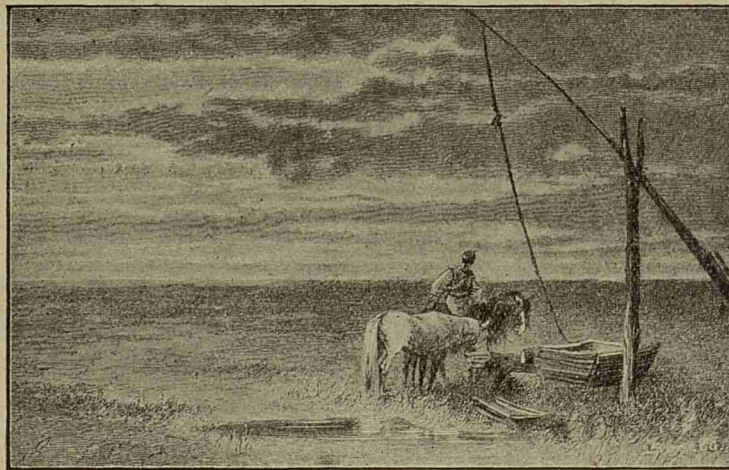
În acest județ, se găsesc următoarele localități mai importante¹⁾

Împrejurul județului nostru se află și alte județe cam tot așa de mari ca și dânsul. Ele sunt în număr de 32 și toate alcătuiesc țara românească

¹⁾ Planul județului.

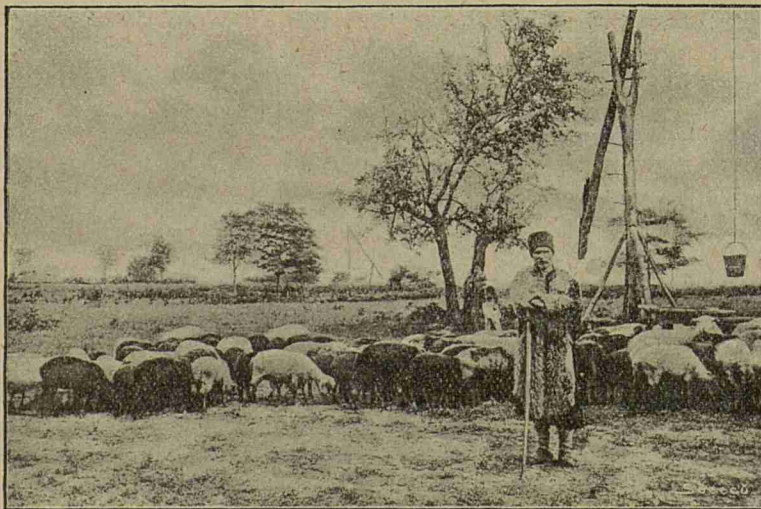
NOȚIUNI DE GEOGRAFIE FIZICA

Când mergem, pe un drum neted, fără suișuri sau scoborășuri, atunci zicem că mergem pe un loc șes. Locul acela șes se numește câmpie.



Câmpie întinsă

Unele câmpii și șesuri sunt foarte mănoase. Pe ele se seamănă, mai cu seamă grânele, iar pășunile lor nutresc turme de vite.



Pășuni în câmpie roditoare

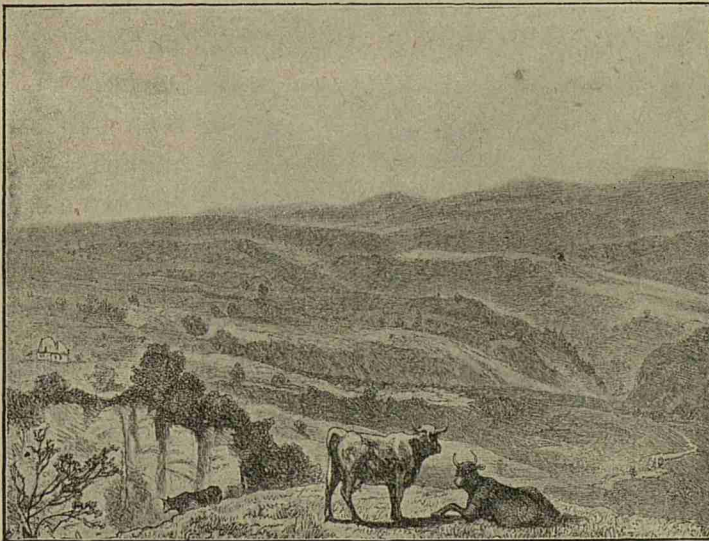
Suprafața pământului nu este peste tot netedă; prin unele locuri este mai ridicată iar prin altele mai adâncită. Ridicăturile de pământ, după înălțimele lor, iau



Dealuri mari. In fund munți acoperiți cu zăpadă

numele de *movilă*, *măgură*, *deal*, și *munte*, pe când locurile mai adânci se cheamă: *vale*, *trecătoare* sau *pas*.

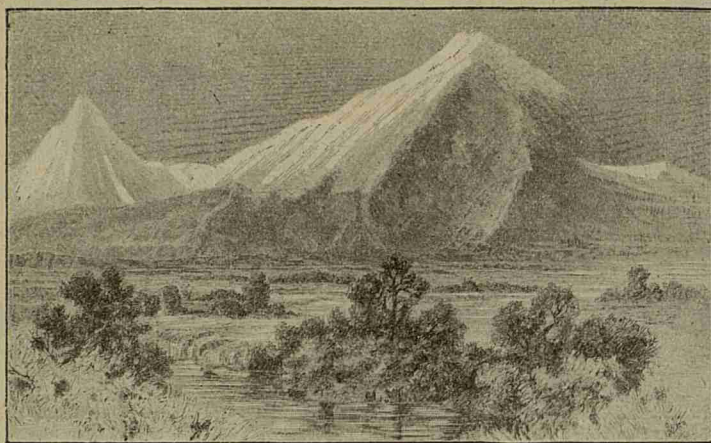
Când dealurile și munții se țin șir, legați unii de alții, atunci formează *șir de dealuri* or *de munți*.



Câmpie cu dealuri în fund

Partea cea mai înălțată a unor șire de dealuri sau de munți formează *coama* sau *mucea*; partea pe care se scoboară apele la vale este *povârnișul* sau *coasta*; în fine partea unde se face tot una cu câmpia sunt *poalele* sau *picioarele muntelui*.

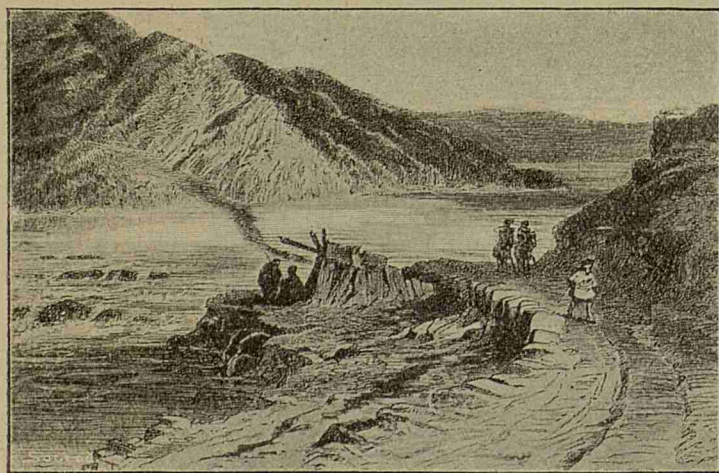
Câteodată, plecând, de pe șesul unei ape mari, trebuie să urci o coastă și apoi mergi iar pe loc șes. Acest loc șes, mai ridicat de cât cel de lângă apă, se cheamă *podis* sau *platou*. Podisul poate să fie brăzdat de dealuri și chiar de munți



Munți mari

În munți se găsesc *izvoarele* apelor curgătoare. Apele curgătoare poartă după mărimea lor, felurite numiri, de *părăiașe*, *păraie*, *râuri* ori *fluvii*.

Apa, ce curge din izvor, devine din ce în ce mai mare și în drumul ei se



Dunărea la Porțile de fier

încarcă din dreapta și din stânga cu alte cursuri de apă, pe cari le numim *afluenții râului*.

Un curs de apă are două maluri. Așezându-ne cu fața încotro curge apa, avem *malul drept* la dreapta noastră, iar *malul stâng*, la stânga noastră.

Când plouă mult, unele văi se umplu cu apă ce nu seacă niciodată, formând astfel *lac* ori *baltă*. Bălțile nu sunt niciodată prea adânci.

Unele părți scobite se umple cu apă de ploaie și formează lacuri sau bălți. Lacurile sunt mai mari și mai adânci decât bălțile.

Lacurile din munți sunt foarte adânci.

Comunicațiile între sate, orașe se fac pe drumuri.

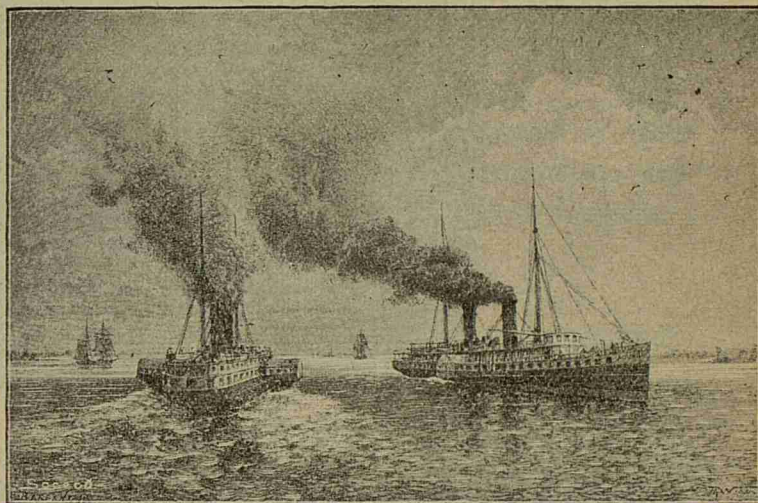
Drumurile sunt de trei feluri: *Drumurile de fier*, pe cari umblă numai trenurile; *șoselele* cari sunt pardosite cu piatră și *drumurile naturale*. Când șoseaua

sau calea ferată întâlnește un râu, se construiește *pod* peste el; când dă de un munte se scobește muntele și se face un *tunel*; când dă de o vale se clădește un *viaduct*..

Podurile aruncate peste râuri sunt și ele de trei feluri: *poduri de fier*, *poduri de lemn* și *poduri de vase sau dube*.



Tunel



Vederea unui luciuri de mare

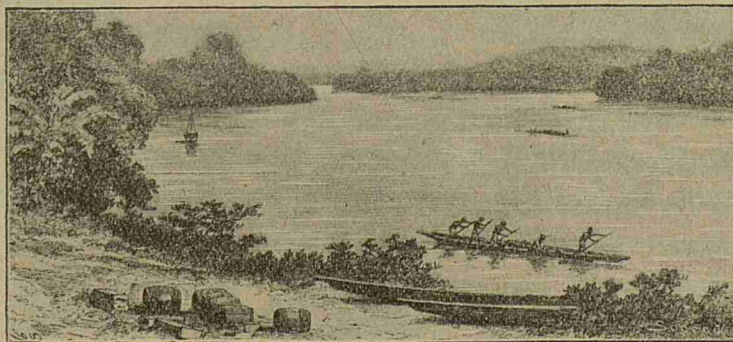
O apă întinsă și sărată la gust, se numește **mare**. In mare se scurg toate fluviile.

Basinul unei mări cuprinde tot ținutul scaldat de toate fluviile, cari se varsă într'ansa.

Marginea pământului, de care se ating valurile mării, se chiamă malul mării sau țărmul mării.

Malurile mării sunt unele stâncoase și înalte, altele joase și nisipoase.

La malurile înalte, marea este adâncă, la cele joase fundul mării se lasă oblu pe subt apă. Unui țărm oblu și nisipos i se mai zice *liman*.



Un golf

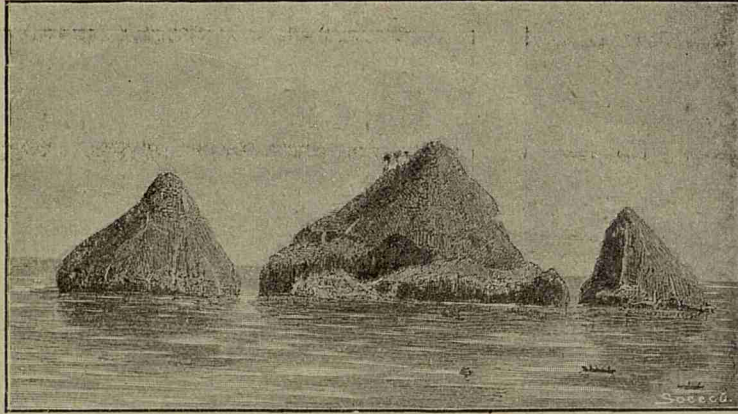
O parte a mării, intrată adânc în uscat se numește **golf**, *sân* sau *baie*.

Un colț de pământ ascuțit, care înaintează în mare se chiamă **cap**.

Un pământ inconjurat de toate părțile cu apă, se numește **insulă**.

Ostroave sunt insulele ce se găsesc între malurile unui râu sau întrun lac.

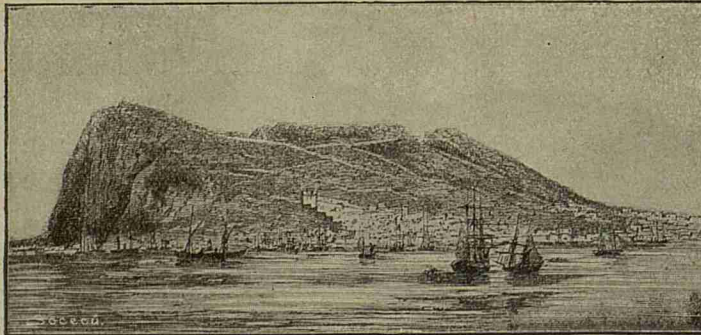
O grupă de insule se chiamă *Arhipelag*.



Arhipelag

O bucată mai mare de pământ, care înaintează în mare, dar tot se mai ține de uscat, se numește *peninsulă*.

Bucata de pământ, care leagă peninsula de uscat, se chiamă **Istm**.



Peninsulă

Istmul este de obicei un pământ îngust, care desparte fundul a două golfuri sau a două mări. Prin unele locuri oamenii au săpat istmul și au lăsat să treacă apele dintr'o mare în cealaltă. Ei au construit astfel un canal maritim.

Pe luciul mării plutesc vapoare.

Unele mări comunică între ele prin niște brațe înguste de apă, strânse între două uscături; acestea se numesc *strâmători*.

Orașele așezate pe țărmul mării se numesc *porturi*.

Porturile sunt așezate sau în fundul unui golf sau la gura unui fluviu.

R O M A N I A

GENERALITĂȚI

Tatăl, mama și copii formează o familie și locuiesc într'o casă.

Alături de casa părintească, și jur împrejur, sunt alte case locuite de alte familii. Mai multe asemenea locuințe, așezate unele lângă altele, formează un sat sau cătun. Satul are mai mult de 100 loc. Cătunul are mai puțin de 100 locuitori.

Unul sau mai multe sate alcătuiesc o comună rurală.

Intr'o comună se află cel puțin o biserică și o școală.

Satul, în care se află casa primăriei, se numește satul de reședință al comunei

Dacă într'un sat sunt și prăvălii (dughene) și se țin și târguri dese, ia numirea de *târgușor* sau *târg*.

Dacă numărul de clădiri publice se mărește se construiesc case mari de cărămidă, se croiesc străde drepte și populația se mărește, atunci târgul devine *oraș*.

Orașele sunt *urbe* sau *comune urbane*.

Mai multe comune la un loc fac o **plasă**. Comuna în care locuiește inspectorul comunal se chiamă *reședința plășii*.

Mai multe plăși, adunate una lângă alta, alcătuiesc un **județ**.

Orașul, în care șade prefectul, se numește capitala județului.

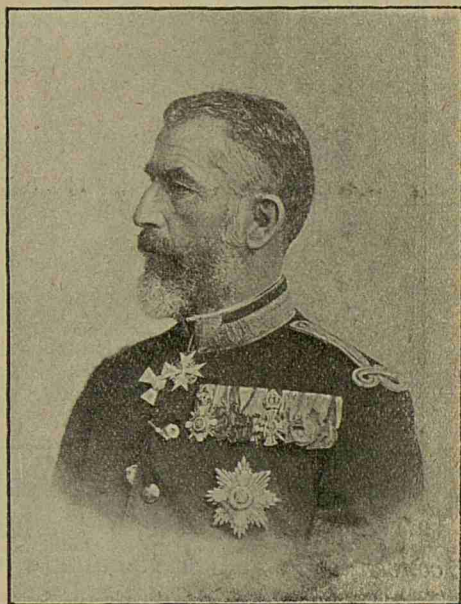
O adunare de mai multe județe formează, **Țara**.

Țara noastră se numește *România*. Ea este cărmuită de un singur om, adică de regele ajutat de mai mulți miniștrii, cari compun *guvernul*. Suveranul nostru este Regele Carol I.

Orașul în care șed cărmuitorii și guvernul, se numește **capitala țării**.

Numărul tuturor județelor dimpreună cu al nostru este de *trei-zeci și două*.

Aceste trei-zeci și două de județe alcătuiesc **Țara românească** sau **România**. România este, așa dar, de trei-zeci și două de ori mai mare decât județul nostru. Dacă vom alipi aceste 32 de județe, unul lângă altul și fiecare la locul său, vom căpăta forma țării noastre.



FORMA ȘI HOTARELE ȚĂRII

România are forma unui braț indoit la cot.

Munții Carpați despart țara noastră de Austro-Ungaria. Prutul și brațul Chilia, o despart de Rusia, iar Dunărea de Bulgaria și Serbia.



Carpații, Prutul, brațul Chilia și Dunărea, sunt marginile *naturale* ale țării. Între Moldova și Bucovina, precum și între Dobrogea și Bulgaria, marginile sunt *convenționale*, adică însemnate pe pământ de oameni, mai de obicei prin moșoroaie.

Dacă, înăuntrul acestui contur, ducem râul Olt și apa Milcovului, împărțim România în patru părți.

Aceste sunt: *România din dreapta Oltului, România dintre Olt și Milcov, România dintre Milcov și Prut și România dintre Dunăre și Marea Neagră.*

Partea cea mai însemnată a țării noastre o formează munții **Carpați**, cari se întind pe toată granița despre Austro-Ungaria. Această parte formează **zona muntoasă** a țării.

Ea se cuprinde între creasta Carpaților și o linie, care se întinde aproape paralel cu Carpații de la un capăt până la celalt al țării. Acea linie arată începutul dealurilor.

În zona munților întâlnim următoarele vârfuri mai înalte: *Negoiul, Parângul, Omul, Caraimanul, Ceahlăul și Piatra-Roșie*. Negoiul este vârful cel mai înalt din toate. Ceahlăul este cel mai înalt vârf din *România dintre Milcov și Prut*.

În munții Carpați se găsesc nouă trecători mai însemnate, pe unde oamenii trec din România în Austria. Acestea sunt: *Vârciorova, Păiuș, Căineni, Predeal Oituz, Palanca sau Ghimeș, Tulgheș și Burdujeni-Ițcani*.

Pe la Vârciorova, Căineni, Predeal, Palanca și Burdujeni se trece și cu calea ferată; iar pe celelalte numai cu căruța.

Alături cu zona munților se întinde zona **dealurilor**, care încinge țara întreagă ca un brau, de la un capăt la celalt.

În *România* din dreapta și din stânga *Oltului*, de la Mehedinți și până la Brăila această zonă se află cuprinsă între zona munților și zona șesului, care ocupă toată partea de Miază-zi până la Dunăre.

În *România dintre Milcov și Prut*, zona dealurilor se întinde mai mult spre Răsărit și ocupă toată regiunea până la Prut.

Zona **șesului** sau a câmpiei se întinde dealungul Dunării, spre Miază-zi de zona dealurilor până la Galați.

În *România dintre Milcov și Prut*, nu se găsesc șesuri decât în partea de jos a Siretului.

Partea de Miază zi a României este udată de fluviul **Dunărea** de la Vârciorova și până la Marea-Neagră.

Printre râurile, cari izvorăsc din Carpați și străbat țara, deosebim pe cele următoare:

a) **Oltul**, care pleacă din Transilvania, trece în țară pe la Căineni și se varsă în Dunăre, lângă orașul *Turnu-Măgurele*.

b) **Siretul**, care pleacă din Bucovina, intră în țară pe la Mihăileni, străbate în lung *România dintre Milcov și Prut* și se varsă în Dunăre aproape de *Galați*.

c) **Prutul**, care vine din Bucovina desparte România de Basarabia și se varsă în Dunăre, lângă orașul *Reni*.

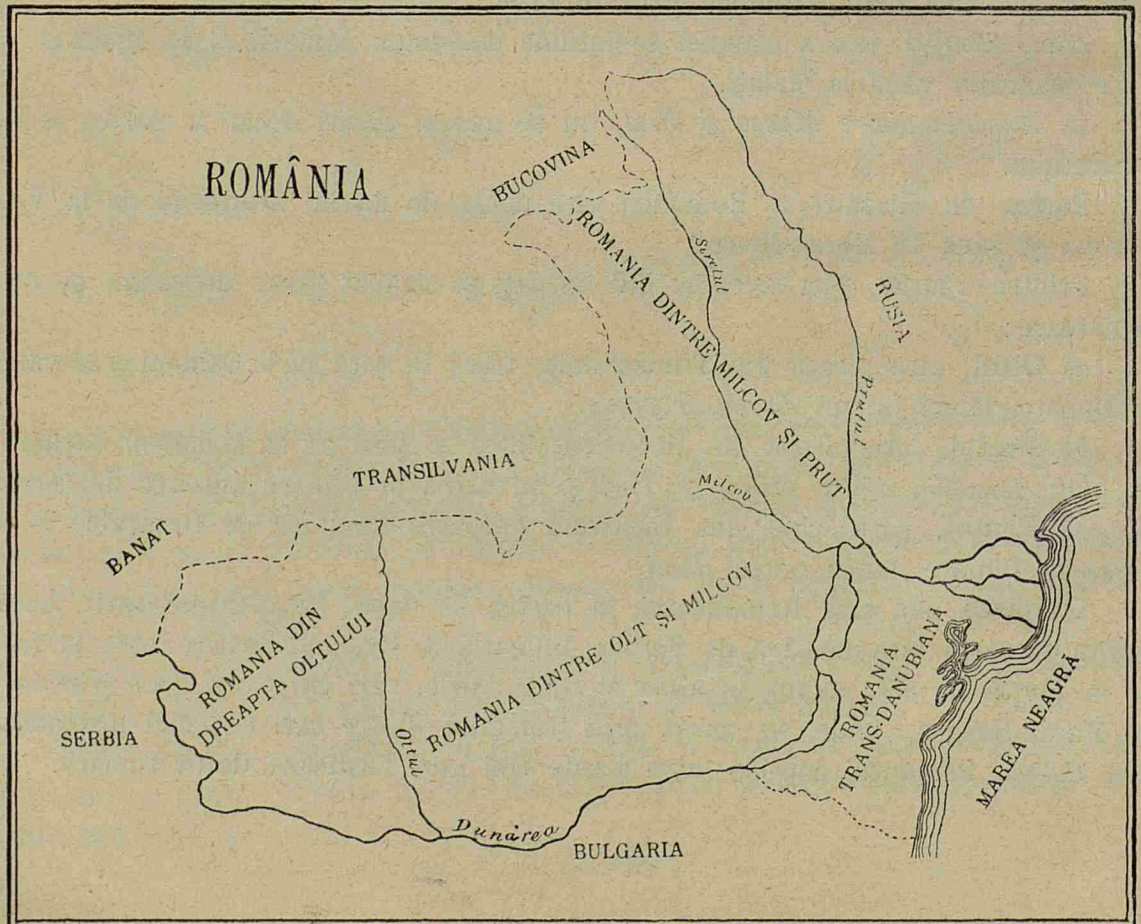
Dunărea udă țara Românească în partea de Apus, Miază-zi și Răsărit. Acest fluviu desparte țara noastră de Sărbia, Bulgaria și Rusia. Dunărea intră în țară pe la *Porțile de fier*; adună în albia ei toate apele, cari curg prin țară și se duce la Marea-Neagră, unde se varsă prin trei guri, dintre cari cea mai însemnată este *Sulina*. Pământul coprins între aceste trei guri formează **delta** Dunării.

TRIMESTRUL III

IMPĂRȚIREA NATURALĂ A ROMÂNIEI

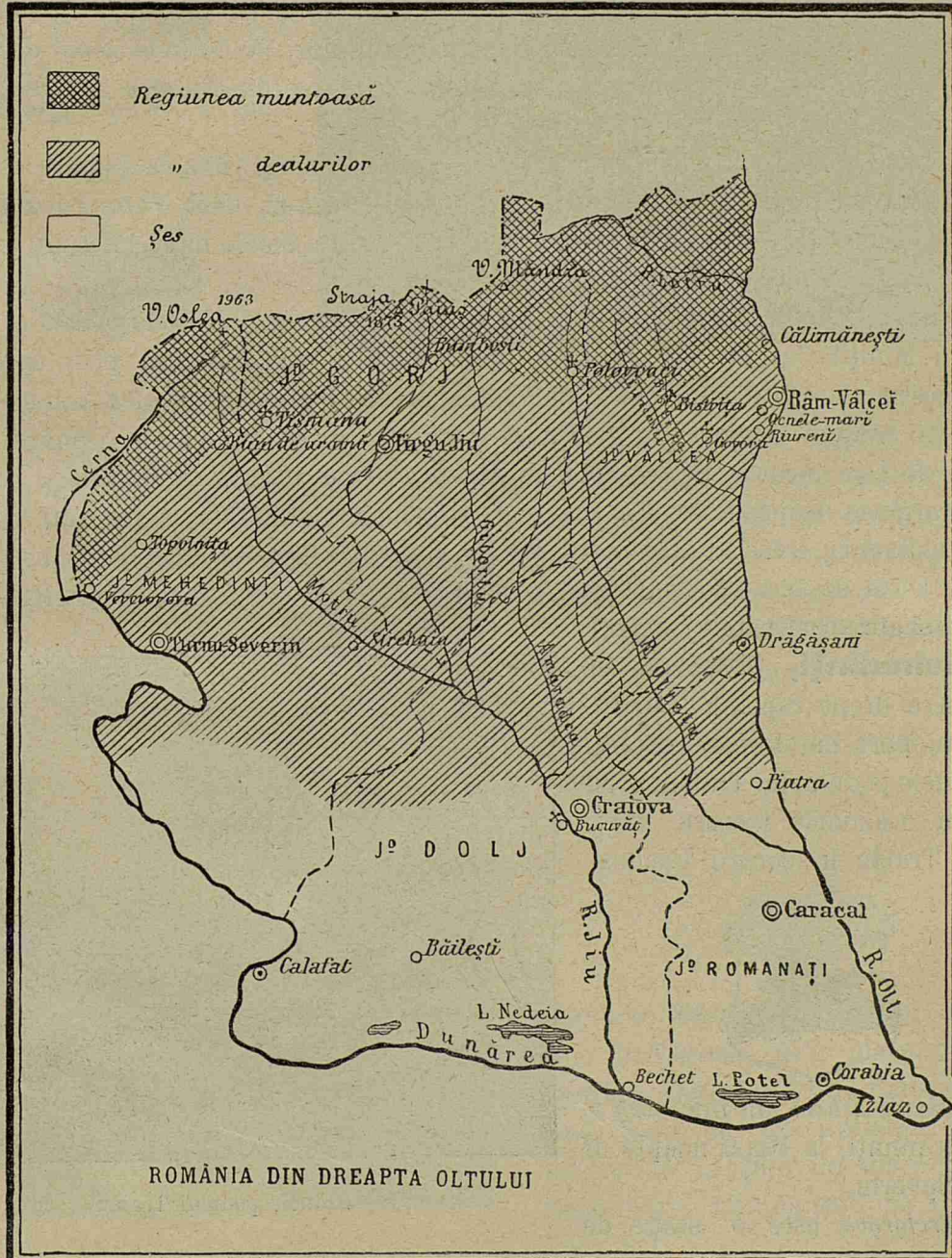
Țara Românească se compune din următoarele patru regiuni:

- România dintre malul drept al Oltului, Dunăre și Carpați.*
- România dintre malul stâng al Oltului, Dunăre, Carpați și Milcov.*
- România dintre Carpați, Milcov și Prut.*
- România dintre Dunăre și Marea Neagră.*



A) România din dreapta Oltului

Această parte a României este *mărginită* la Miază-noapte de lanțul munților Carpați, dela Vârciorova și până la Căineni; la Miază-zi de fluviul Dunărea, dela Vârciorova în jos până la gura Oltului; iar la Răsărit de râul Olt dela pasul Căineni și până la vărsarea sa în Dunăre.



România, în această parte, este acoperită în spre apus și Miază-noapte de

munții **Mehedințului**, cu vârful *Oslea*; munții **Vulcan**, cu vârful *Straja* și munții **Parângului**, cu vârful cel mai înalt *Mândra*.

Trecătorile cele mai însemnate din această regiune sunt : *Vârciorova*, pe unde merge calea ferată; *Lainici-Păiuș*, formată de râul Jiu, pe unde trece o șosea, și *Câineni*, formată de râul Olt, pe unde trece calea ferată.

Zona muntoasă din această regiune se întinde spre Miază-zi, până la o linie, care pleacă de la Vârciorova, trece pe la Miază-noapte de orașul Târgu-Jiu.

Din această linie spre Miază-zi de zona munților, se întinde *zona dealurilor*, până în linia șesului, care începe dela Ostrovul mare din Dunăre și trece pe la Miază-zi de Craiova și de Piatra-Olt.

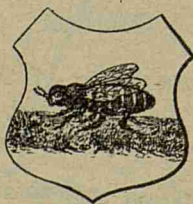
Partea care se întinde spre Miază-zi de această linie și până la Dunăre este *zona șesului*. **Dunărea** udă această parte la Apus și Miază-zi, dela Vârciorova și până la gura Oltului. Ea învăluie în cursul său mai multe insule mari, precum : *Corbu*, *Ostrovul mare* și altele mai mici.

Dealungul Dunării, se află mai multe lacuri mari ca : *Nedeia*, *Potelul* și altele.

Din Munții Carpați se deschide spre Miază-zi *valea Jiului*, prin care curg apele acestui râu. **Jiul** vine din Transilvania, trece în țară pe la valea Lainici-Păiuș. El lasă în stânga orașele Târgu-Jiu și Craiova și se aruncă în Dunăre lângă Bechet. Jiul se încarcă pe dreapta cu *Motrul*, iar pe stânga cu *Gilotrul* și cu *Amaradia*. Marginea despre Răsărit a regiunii o formează râul **Olt**. Acest râu vine tot din Transilvania, trece în țară pe la *Câineni*, și udă pe dreapta județele Valcea și Romanai. Oltul se încarcă cu *Oltețul*, care udă județele Gorj, Valcea și Romanai.

Acise află următoarele județe:¹⁾

Mehedinți, în partea de Apus. Are drept capitală **Turnu-Severin**, port pe Dunăre. Aci se văd urmele podului lui Traian, construit cu ocaziunea trecerii împăratului Traian în contra Dacilor.



Baia de aramă, un mic oraș așezat în munți, la Miază-noapte de Turnu-Severin.

Vârciorova este o stație de cale ferată, pe unde se trece în țara vecină. *Topolnița* și *Strehaia* sunt mănăstiri.



Ruinele podului Traian

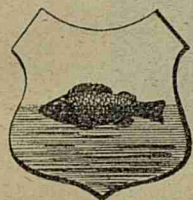
¹⁾ Se va reduce împărțirea în județe numai la indicarea Capitalelor și a pozițiunii lor.

Gorj, spre Răsărit de Mehedinți. Capitala **Târgu-Jiu**, oraș așezat pe râul Jiu.



Tismana și *Polovraci* sunt mănăstiri.

Dolj, așezat în par-

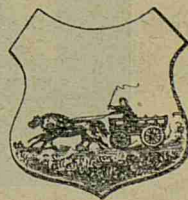


tea de Miază-zi. Este cel mai mare județ din Oltenia. Are

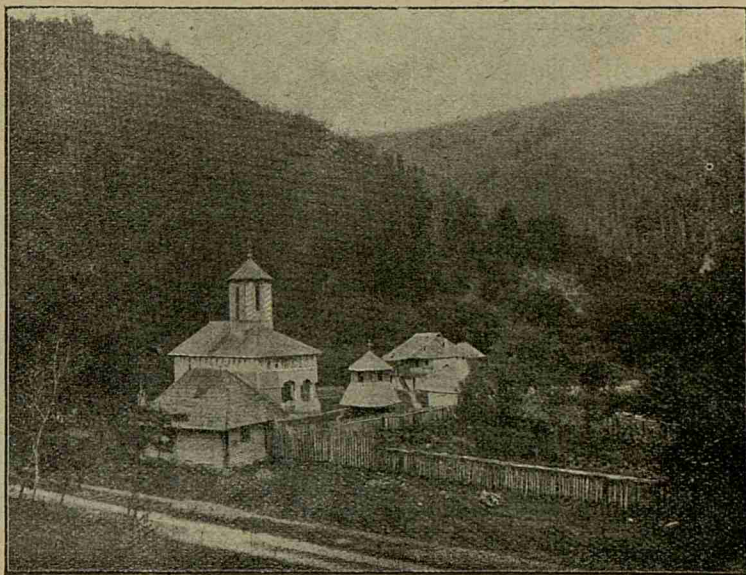
drept capitală **Craiova**, situată în apropiere de Jiu. *Calafat* e port la Dunăre. Această localitate este renumită prin luptele vitejești, ce s'au dat de Români în timpul rezelului pentru independență. *Bucovățul*, mănăstire pe dreapta Jiului, fabrică de pielărie.

Băilești este cea mai mare comună rurală din Oltenia.

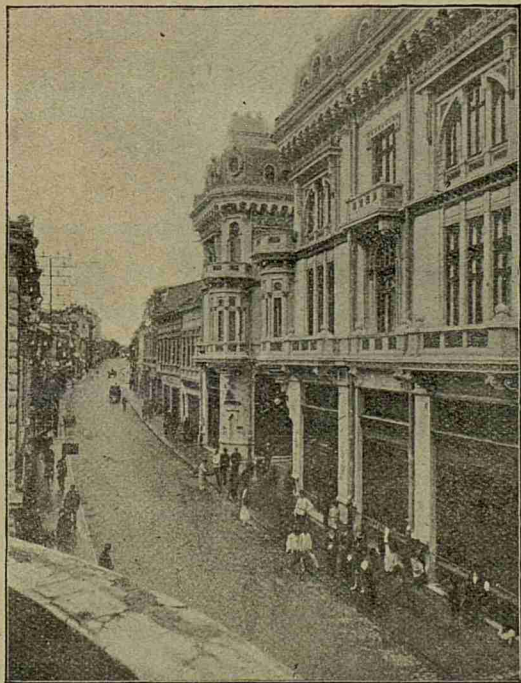
Vâlcea, spre Răsărit de Gorj.



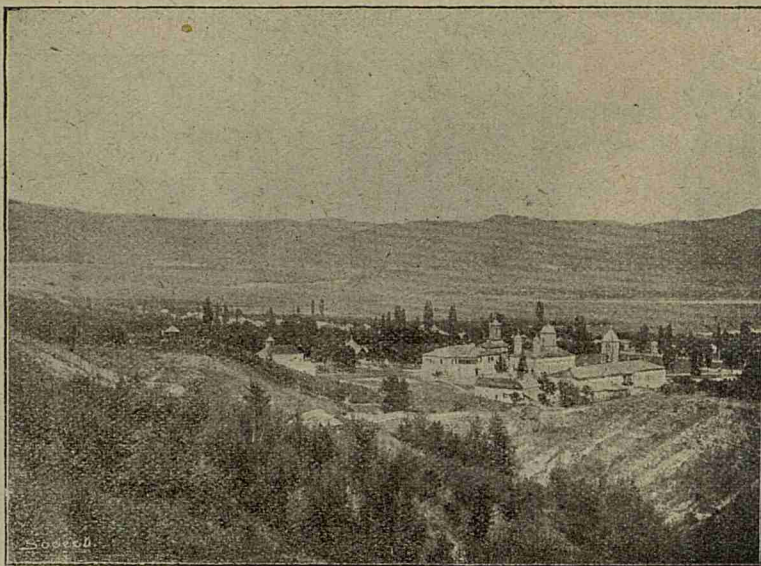
Capitala **Râmnicul-Vâlcei**, așezat pe Olt. *Drăgășanii*, târg mare de vinuri, *Bistrița*, *Horez* și *Cozia*, mănăstiri. *Râureni*, este un loc aproape de Râmnic, unde se ține un mare târg la 8 Septembrie. *Călimănești* pe Olt și *Govora băi*.



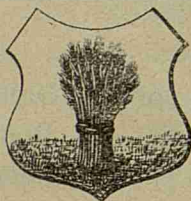
Schitu Lainici, Gorj.



Vedere din Craiova.



Vedere din R.-Vâlcea.



Romanați. Așezat spre Răsărit de Dolj. Capitala Caracal. *Corabia*, port la Dunăre.



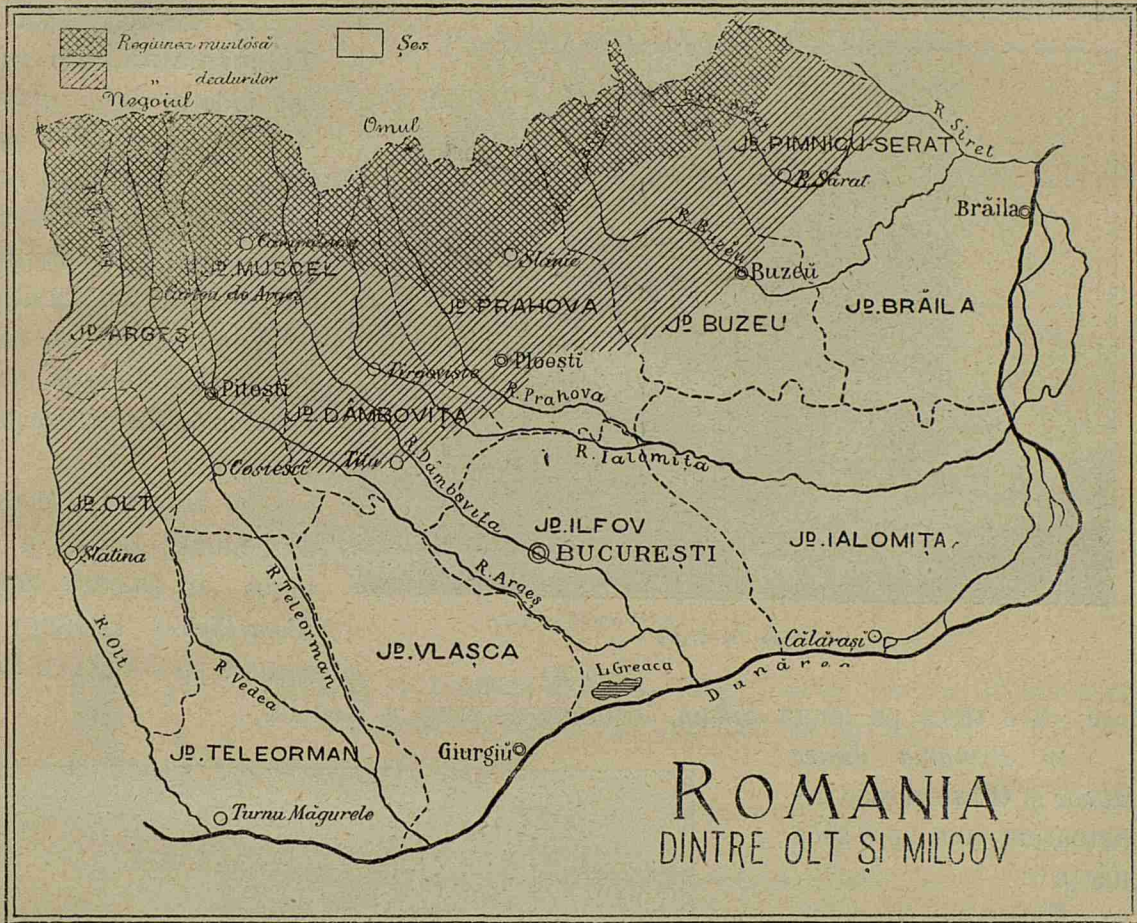
Spitalul central din Caracal.

România dintre Olt și Milcov

Această regiune se coprinde între Carpați, râul Olt, Dunăre și râul Milcov. Toată partea de Miază-noapte a regiunii este acoperită de lanțul **Carpaților**, care se întinde spre Răsărit până la muntele Giurgea.

România dintre Milcov și Olt se împarte în următoarele trei zone: *muntoasă*, *deluroasă* și *șesă*.

Zona *muntoasă* se întinde de la coama munților, spre Miază-zi, până în linia care trece prin Curtea de Argeș, Câmpu-lung, Slănic și unirea Buzăului cu Bâsca mare.



Munții din această zonă se compun din următoarele trei rumuri:

Făgărașul, cu vârful *Negoiul*; munții **Bârsei**, cu vârfurile *Omul* și *Carai-manul*; și munții **Buzăului**, cu vârful *Penteleul*.

În această zonă sunt două trecători mai principale: trecătoarea *Bran* (județul Muscel) pe unde se umblă cu căruța și trecătoarea *Predeal*, pe unde trece și calea ferată.

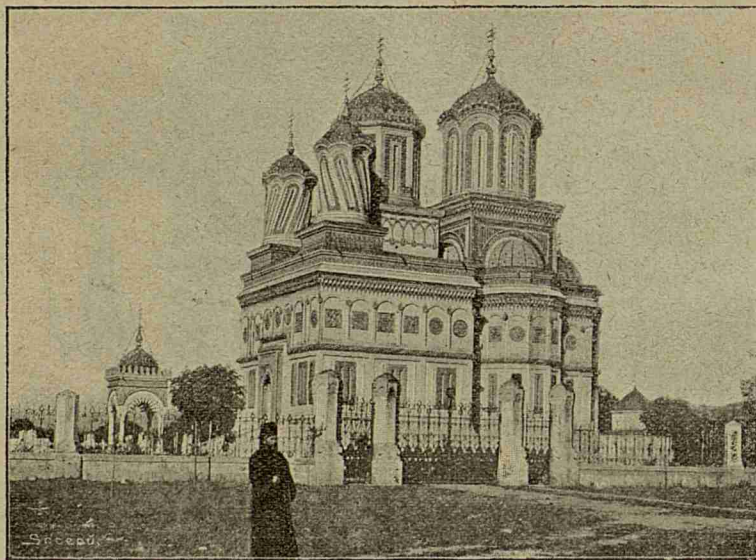
Spre Miază-zi de zona munților se întinde *zona dealurilor*, până în linia șesului, care pleacă de lângă Slatina, trece pe la Costești, Titu, Ploești, Buzău și Râmnicu-Sărat.

Din această linie și până la Dunăre și Siret se întinde *zona șesului* sau a câmpiei.

De-a-lungul Dunării se află lacurile *Suhaia*: în județul Teleorman, *Balta Mair* în Vlaşca, *Greaca* în Ilfov și *Călărăși* în județul Ialomița.

Intre brațul *Borcea* și Dunăre se află cuprinsă marea insulă numită *Balta*; iar mai spre Miază-noapte se află insulele *Popa* și *Bregoluiul*, toate învăluite de brațele Dunării, care se întrunesc cam în dreptul orașului Brăila.

Principalele văi din această parte a țării sunt:



Curtea de Argeș

a) **Vedea**, unită cu **Teleormanul**, care străbat județul Teleorman.

b) **Argeșul**, care trece pe la stânga orașului Pitești și se varsă în Dunăre lângă Oltenița. Se încarcă pe dreapta cu *Neajlovul*; iar pe stânga cu râul *Domnei* și cu *Dâmbovița*, care trece prin București.

c) **Ialomița** pleacă din munții Bârsei și se varsă în Dunăre lângă *Pina-Pietrei*. Ialomița se încarcă pe stânga cu *Pra-*

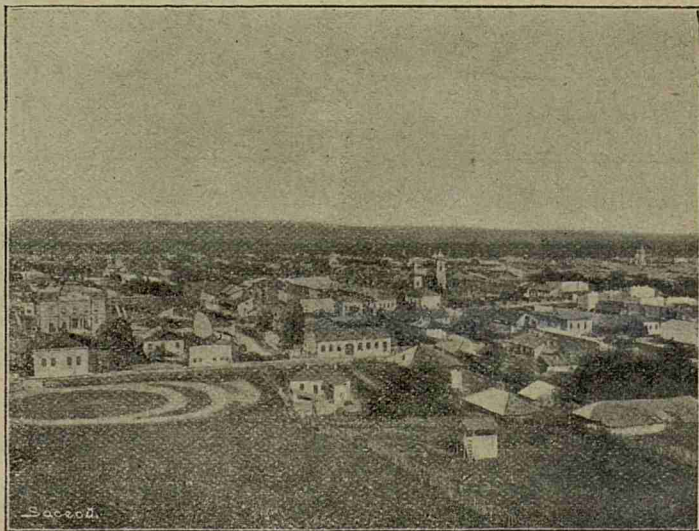
hova, care trece pe lângă *Sinaia*, locuința de vară a Regelui.

In România dintre *Milcov* și *Olt* se găsesc următoarele două-spre-zece județe¹⁾:

Argeș, cu capi-



tala **Pitești**. Orașul *Curtea de Argeș*, este renumit prin frumoasa mânăstire clădită de Neagoe Basarab.

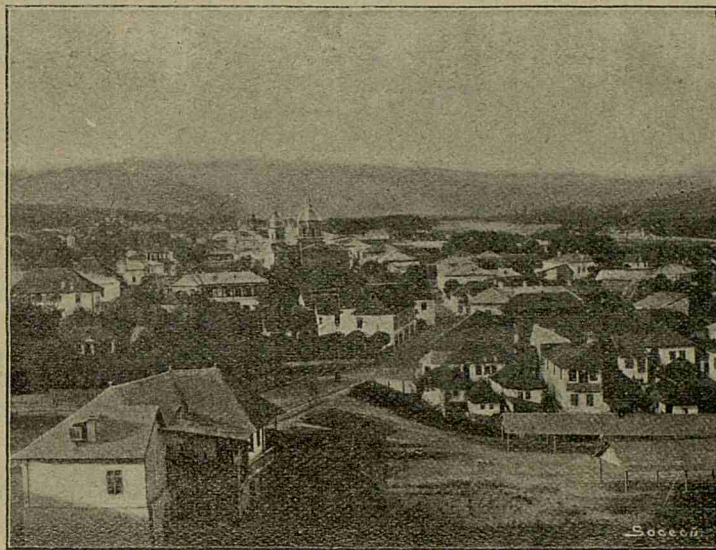


Orașul Pitești

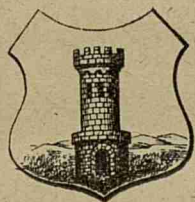
¹⁾ Descripția județelor se va reduce la indicarea pozițiunii lor și a capitalelor lor. Toate localitățile vor fi semnate în văile descrise cu partea lor caracteristică.



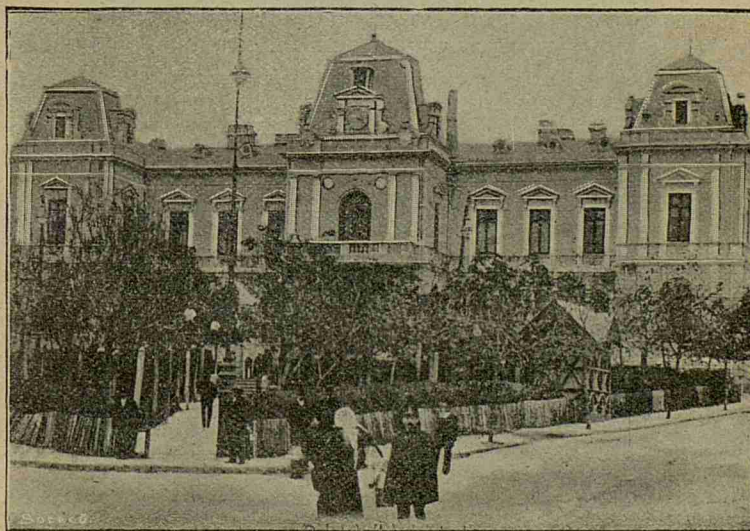
Muscel, cu capitala **Câmpu-Lung**. Orașul în care a descălecat Radu-Negru. *Nămăești*, mănăstire. *Rucăr* este comună rurală importantă prin pozițiunea sa frumoasă și aerul său curat.



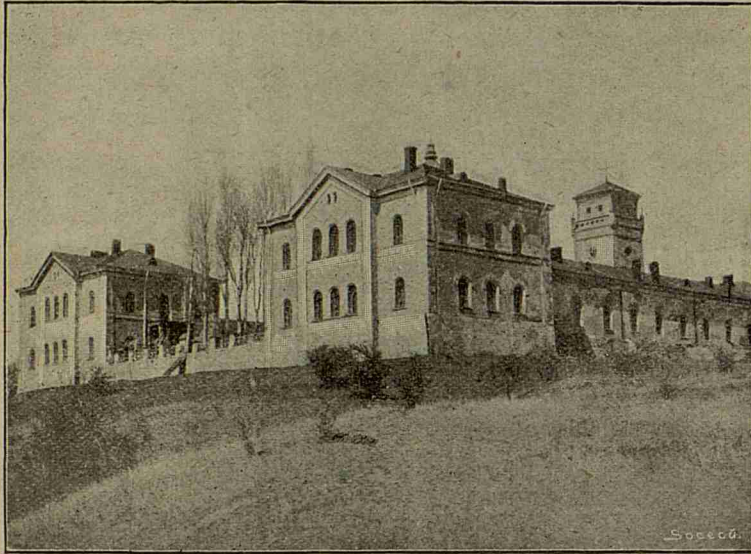
Orașul Câmpu-Lung



Oltul, cu capitala **Slatina**, oraș foarte vechiu. În apropiere se află mănăstirea *Strihăreț*, cu o școală de agricultură.



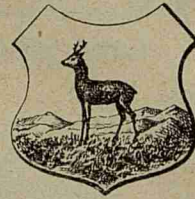
Palatul Administrativ din Slatina



Mănăstirea Dealului. Târgoviște

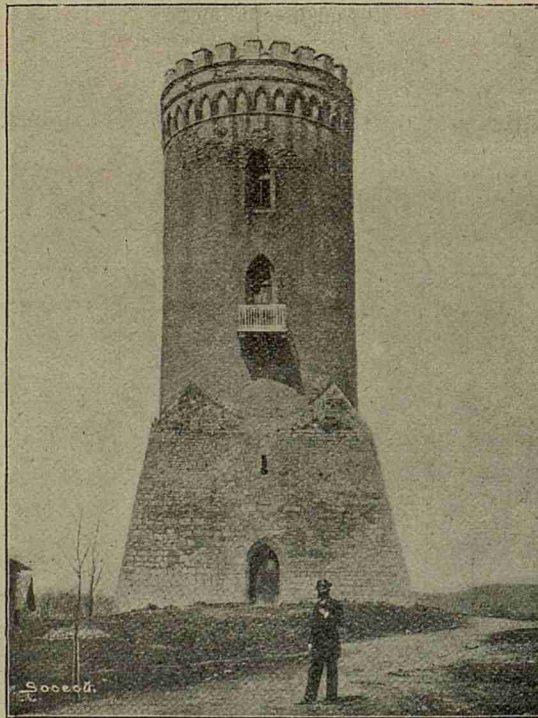
și Radu cel mare. *Pucioasa*, cu ape minerale. *Finta* loc însemnat în istorie pentru învingerea lui Vasile Lupu de către Matei Basarab.

Dâmbovița, cu capitala **Târgoviște**, care a fost mai nainte capitala Munteniei. Acest

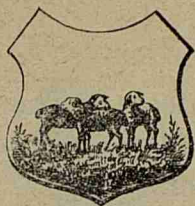


oraș este astăzi renumit prin ruinele sale, cari ne amintesc vechile palate ale Basarabilor.

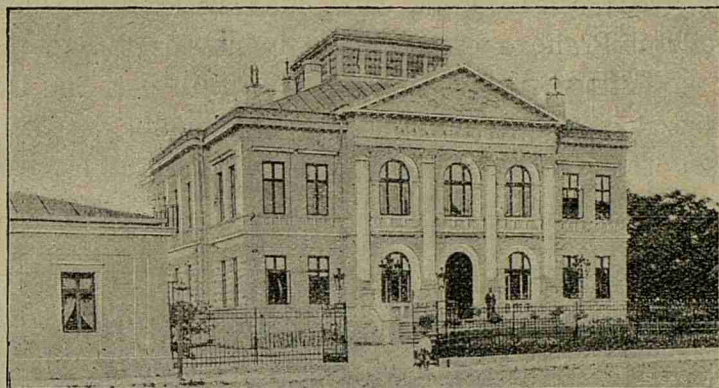
Găești, comună urbană. Se mai află mănăstirile: *Golgota*, *Vișorâta* și *Mănăstirea Dealului*, unde se află capetele lui Mihai Viteazul



Turnul Chindia. Târgoviște



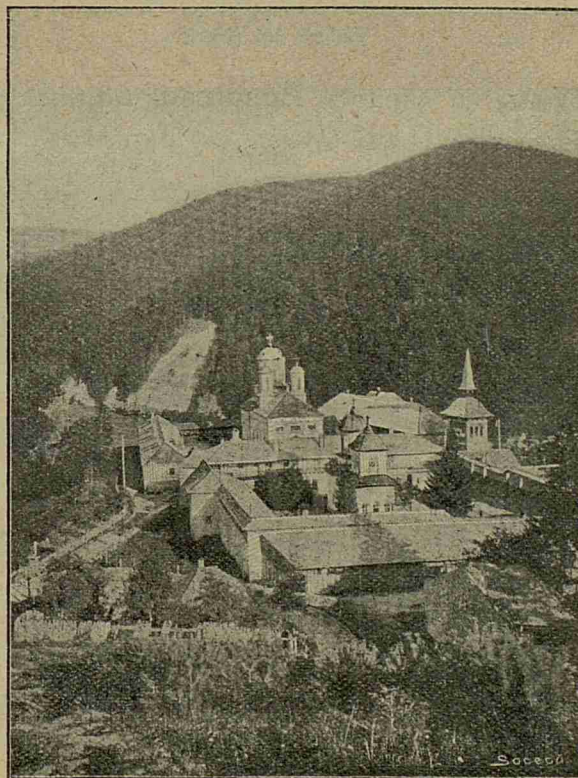
Teleorman, cu capitala **Turnu-Măgurele**, port la Dunăre *Alexandria* este cel mai mare oraș din județ. *Zimnicea*, mic port la Dunăre. *Roșiorii-de-Vede*, oraș zidit pe timpul lui Mihai.



Palatul Administrativ. T.-Măgurele



Prahova, cu capitala **Ploiești**. *Câmpina*, *Văleni*, *Bucovu*, *Slănic*, *Urlați* și *Filipești de Târg*, sunt toate comune urbane. *Sinaia* pe râul Prahova, comună urbană și reședința de vară a Regelui. *Azuga*, mai la Nord, are o fabrică de sticlărie, alta de bere și o'altă de postavuri. Aci se fabrică de asemenea și brânzeturi.

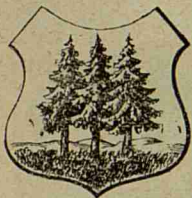


Mănăstirea Sinaia (Prahova)

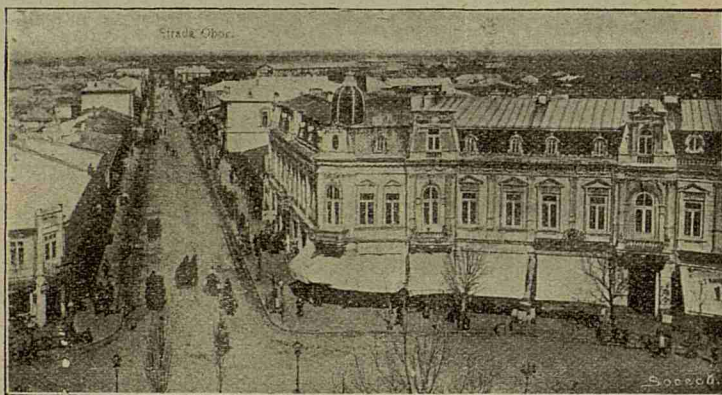
Slănic și *Telega* cu saline.

Bușteni sat foarte frumos în munți. Are o fabrică de hârtie.

Predeal este o localitate în munții Prahovei, cunoscută ca trecătoare în Transilvania. Pe aci trece calea ferată, care pune în legătură directă România cu Transilvania. Județul Prahova este cel mai industrial din toată țara.



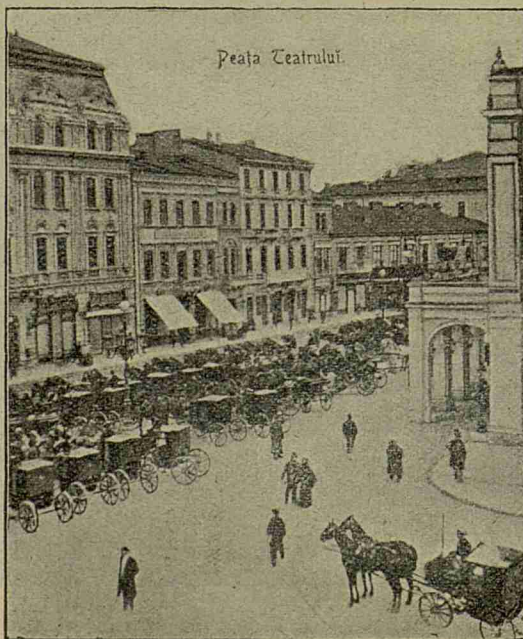
Vlașca, cu capitala **Giurgiu**, port la Dunăre. *Călugăreni*, așezat aproape de confluența Neajlovului cu Glavaciocul, este un sat renumit, unde Mihai Viteazul a bătut îngrozitor pe Turci, comandați de *Sinan Pașa*.

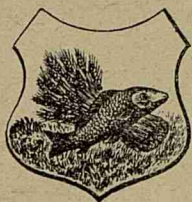


Vedere din Giurgiu }



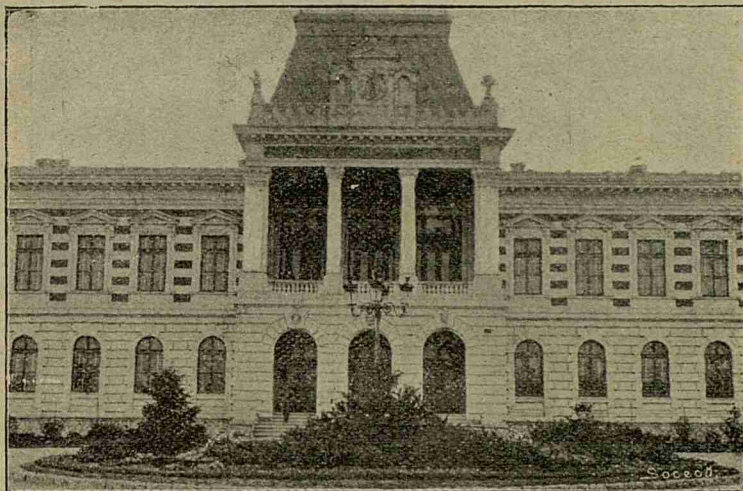
Ilfov, cu capitala **București**. *Olteneța* port la Dunăre. *Țigănești*, *Znagov*, *Pasărea*, *Cernica*, *Căldurășani*, sunt mănăstiri.



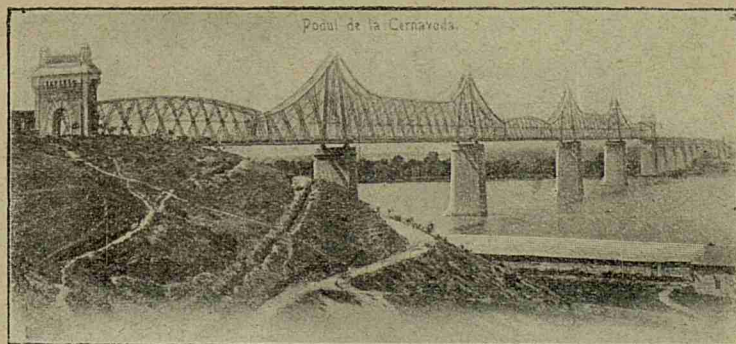


Ialomița, cu capitala **Călărași**, port la Dunăre. *Urziceni* și *Slobazia*, sunt târguri. *Piua-Pietrei* mic port pe Dunăre la îmbucătura Ialomiței.

La *Fetești* începe marele și frumosul pod de peste Dunăre, cel mai lung pod din lumea întreagă.



Palatul Administrativ din Călărași



Podul de la Fetești-Cernavodă



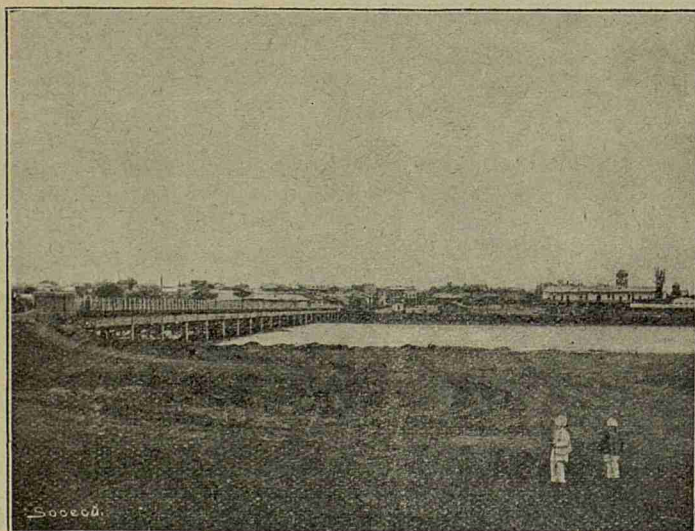
Buzău, cu capitala **Buzău**. *Mizil* comună urbană și târg. *Ulmeni*, este renumit pentru fabricarea coniacului. La *Monteoru* se scoate din pământ multă păcură. *Ciolan*, *Rătești*, *Găvanele*, *Nifon* și *Vintilă Vodă*, mănăstiri. *Sărata* și *Meledic* ape minerale.



Vedere din orașul Buzău



Brăila, cu capitala **Brăila**, cel mai mare port pe Dunăre.
Lacul-Sărat, renumit pentru apele sale minerale.



Orașul R.-Sărat



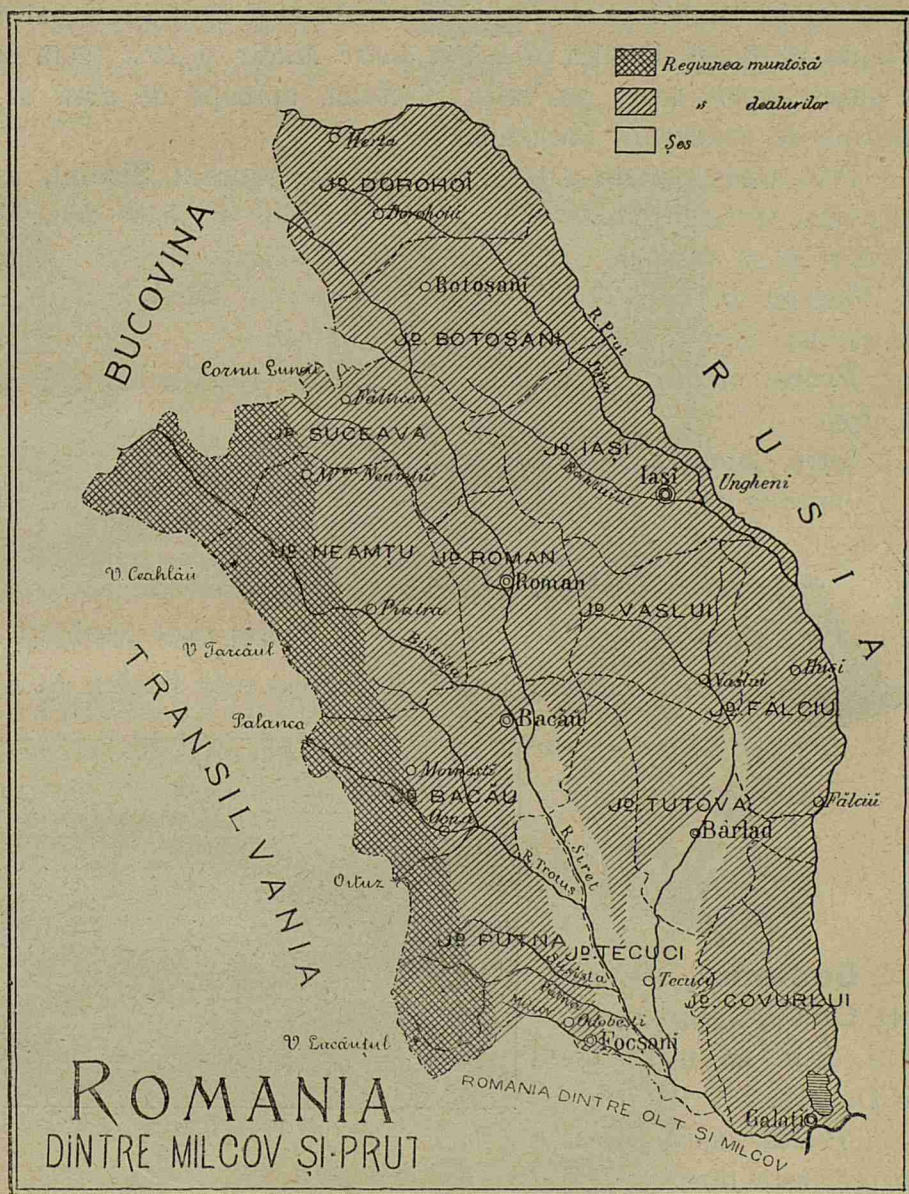
Râmnicul-Sărat, cu capitala **Râmnicul-Sărat**. *Plăinești*,
târg important. *Poiana Mărului*, *Rogozu*, *Dălhăuți* și *Cotești*, mănăstiri.

C) România dintre Milcov și Prut

Ținutul acesta se cuprinde între munții Carpați și Bucovina spre Apus ; Prutul spre Miază-noapte și Răsărit ; iar spre Miază-zi Milcovul și Siretul o desparte de România dintre Olt și Milcov.

În spre Apusul acestei părți de țară sunt munții **Carpați**, cari încep cu șirul *Vrancei* la Sud, se urmează spre Nord cu șirurile *Oituzului*, *Tarcăului* și *Hangului* și sfârșește cu munții *Dornei* la Nord. În munții *Hangului* se găsește cel mai înalt munte din Moldova, care se numește *Ceahlăul*.

Zona muntoasă a acestei regiuni se află spre Apus. Ea începe din creasta Carpaților și se povârnește spre Răsărit. O linie, care ar pleca din culmea muntelui *Giurcea* și ar trece pe la *Târgu-Ocna*, *Moinești*, *Piatra* și *Mănăstirea Neamțu* o mărginește spre partea de Est.



Munții României dintre Milcov și Prut sunt: munții *Vrancei* cu vârful *Giurcea*, munții *Oituzului* cu vârful *Șandru mare*; munții *Tarcăului* cu vârful *Tarcăul*; munții

Hangului cu vârful *Ceahlăul*, cel mai înalt munte din Moldova și munții *Dornei* și ai *Bistriței* cu vârful *Rărăul* la granița despre Bucovina.

Trecătorile din acești munți sunt: *Oituzul* cea mai importantă. Vin apoi: *Palanca*, formată de *Trotuș*; *Bistricioara*, formată de râul *Bistricioara*; *Cornu-Luncei*, format de Moldova și *Ițcani-Burdujeni* la intrarea Sucevei. Pe la *Palanca* și *Burdujeni* trece calea ferată.

Zona *dealurilor* ocupă tot restul regiunii dela zona munților și până la *Prut*, cu deosebire numai că dealurile dintre *Siret* și *Prut* sunt mai mici decât cele din dreapta *Siretului*. Fiindcă *România dintre Milcov și Prut* toată este deluroasă, nu se găsesc șesuri decât pe valea *Siretului*, aproape de gura sa, și prea puține aproape de confluența *Bârladului*.

Prin această parte a țării noastre curg râurile: **Siretul**, care pornește din Bucovina, trece în Moldova pe la *Mihăileni*, o străbate dela *Miază-noapte* spre *Miază-zi* și se varsă în *Dunăre* mai jos de *Galați*. *Siretul* se încarcă pe dreapta cu *Moldova*, *Bistrița*, *Trotuș*, *Putna* împreună cu *Milcovul*, *Râmnicu-Sărat* și *Buzăul*. Pe stânga, *Siretul* primește numai pe *Bârlad*.

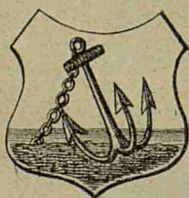
Prutul mărginește regiunea dela *Boian* și până la *Reni*. Se încarcă pe dreapta cu *Jijia*.

Intre *Galați* și *Reni*, pe marginea *Prutului*, se află marele lac *Brateș*¹⁾.

Județele cari compun *România dintre Milcov și Prut* sunt cele următoare :



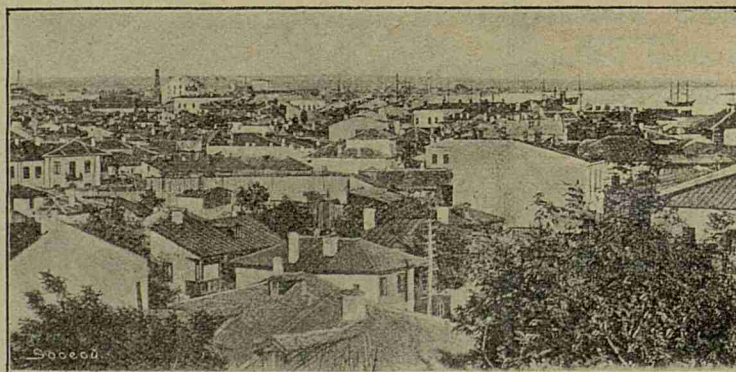
Putna, cu capitala **Focșani**, situat pe *Milcov*. *Adjud* comună urbană și târg. *Odobesti* și *Panciu* sunt localități însemnate pentru producțiunea vinului. La *Sascut* este fabrică de zahăr.



Covurlui, cu capitala **Galați**, așezat pe *Dunăre*. Este un mare port pe *Dunăre*.

Pechea, spre *Miază-noapte*, este târg.

Portul *Galați* este unul din orașele cele mai vechi ale țării. Aici își are reședința comisiunea dunăreană, care regulează bunul mers al vapoarelor pe *Dunăre*.

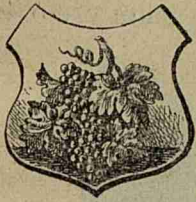


Vedere din Galați

¹⁾ Impărțirea administrativă se va reduce la indicarea județelor cu capitalele lor, iar localitățile se vor dispensa de noțiunile de geografie fizică a regiunii.

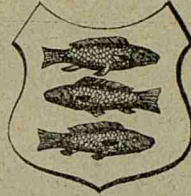
In portul Galați se depun mai toate cerealele din Moldova, făinurile și toate celelalte produse, destinate la export. De asemenea mari cantități de lemne de lucru.

Din acest port pornesc mare parte din vapoarele, cari merg spre porturile străinătății.

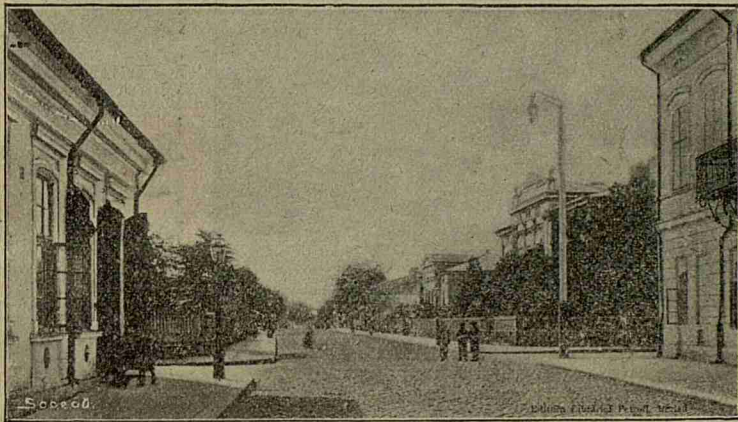


Tecuciu, cu capitala **Tecuciu**.

Nicorești este însemnat pentru vinurile ce produce.



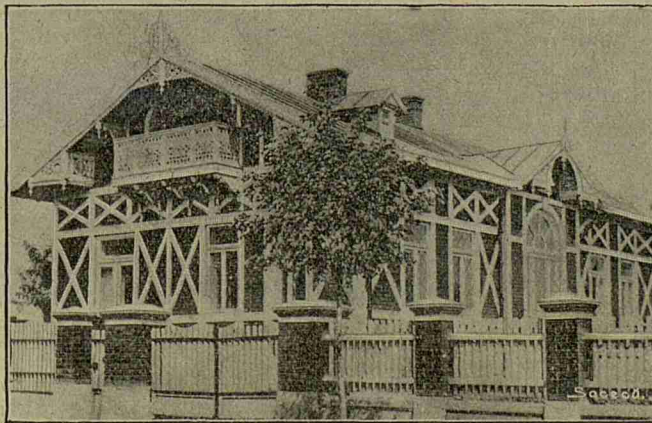
Tutova, cu capitala **Bârlad**, așezat pe râul Bârlad. *Murgeni*, *Pucești* și *Plopana* sunt târguri.



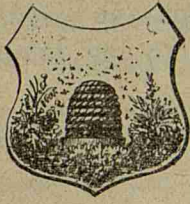
Strada principală Bârlad



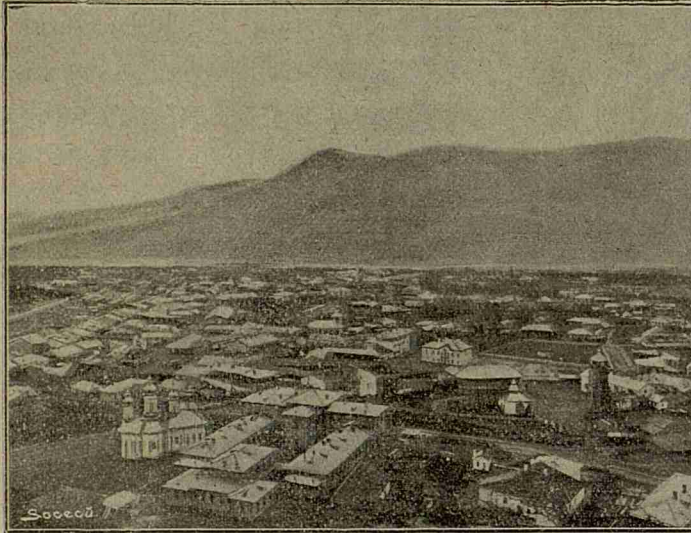
Fălciu, cu capitala **Huși**. Orașul *Fălciu* pe Prut. *Răducăneni* și *Docolina* târguri. *Stănilești*, loc însemnat în istorie printr'o luptă dată între Români uniți cu Rușii în contra Turcilor.



Clădire din Huși

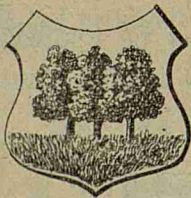


Vaslui, cu capitala **Vaslui**, așezat la unirea pârâului Vaslui cu Bârlad. *Negrești* este târgul cel mai important. *Racova* este o localitate renumită printr'o victorioasă bătălie a lui Ștefan cel Mare în contra Turcilor.



Orașul Piatra Neamț

Suceava, cu capitala **Fălticeni**. Aci se face un



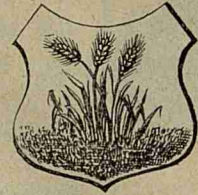
mare târg în ziua de Sfântu Ilie. *Baia de Soci* însemnă pentru una din victoriile lui Ștefan cel Mare.

Neamțu, cu capitala **Piatra pe Bistrița**.



Târgu-Neamțului, așezat spre Miază-noapte. *Băltătești*, localitate cunoscută prin izvoarele sale de ape minerale.

Roman, cu capitala **Roman**, zidit acum vre-o 400

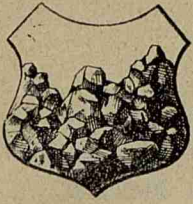


de ani de către Roman-Vodă Domnul Moldovei.

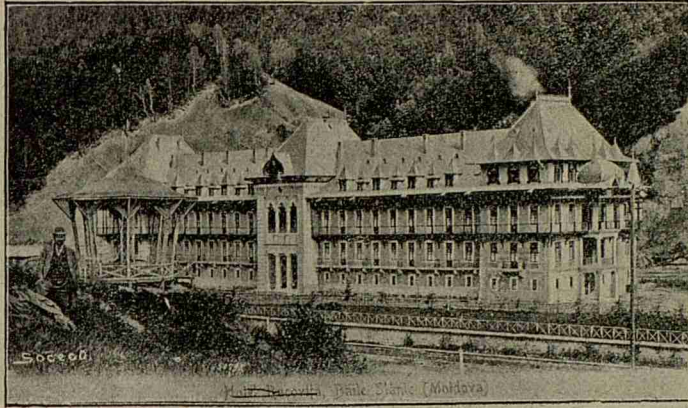
Strunga cu ape minerale. *Mircești*, cu o luncă frumoasă, este un sat unde se găsește casa lui Vasile Alexandri și unde a fost înmormântat acest mare poet al nostru.



Mânăstirea Războeni jud. Neamț



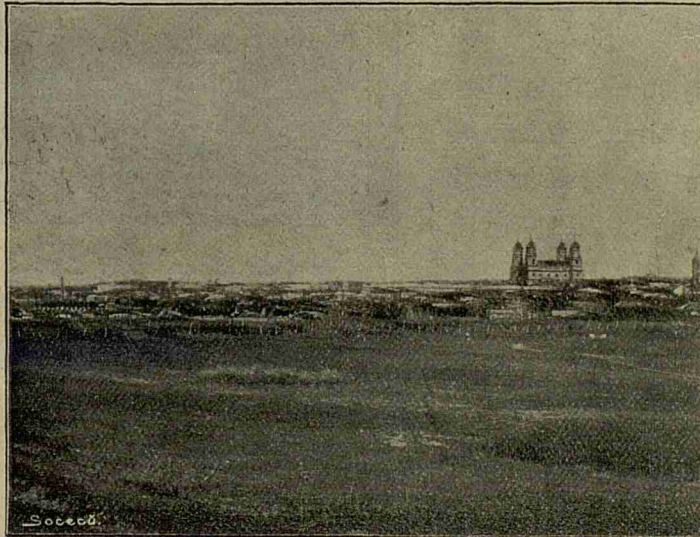
Bacău, cu capitala **Bacău**, pe dreapta Bistriței. *Târgu-Ocna* este însemnat pentru minele de sare. Județul Bacău este cel mai muntos din România.



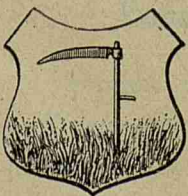
Vedere din Slănic



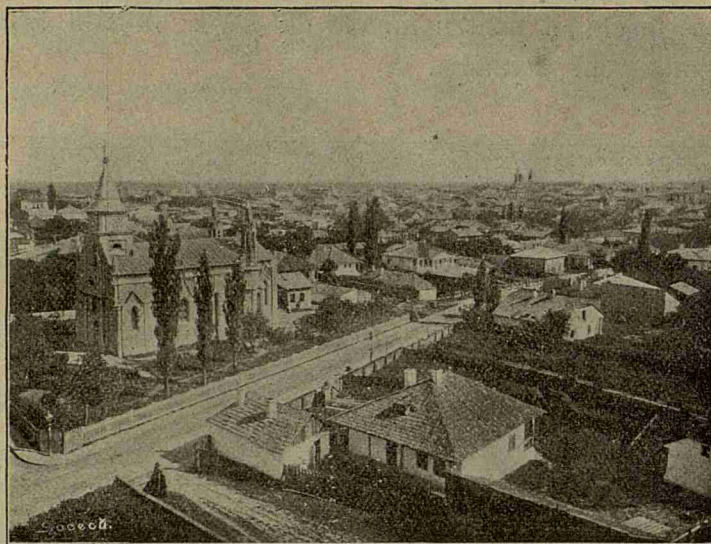
Iași, cu capitala **Iași**, fosta capitală a Moldovei până la anul 1859, când s'au unit cele două țări. *Târgu-Frumos*, *Podul-Iloaiei*, târguri cu cale ferată *Ungheni*, pe Prut, punct de trecere în Basarabia. *Socola*, *Cetățuia*, *Galata* și altele sunt mănăstiri.



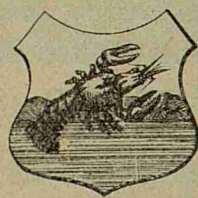
Orașul Iași



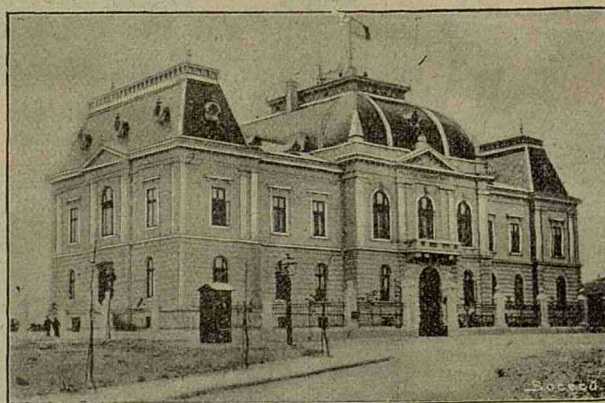
Botoșani, cu capitala **Botoșani**. *Hârlău* este însemnat pentru facerea pietrelor de moară. *Burdujeni* este un târg și o trecătoare în Bucovina. *Ștefănești* târg pe Prut.



Orașul Botoșani



Dorohoiu, cu capitala Dorohoiu, așezat pe Jijia. *Mihăileni* lângă Siret, este târg și trecătoare în Bucovina.



Palatul Administrativ din Jud. Dorohoi



Catedrala din Dorohoi

D) România de peste Dunăre

Ținutul cuprins între Dunăre, brațul Chilia, țărmul Mării Negre și Bulgaria formează regiunea *României de peste Dunăre* sau *Dobrogea*.

Această regiune se împarte în două:



Partea despre Miază-noapte, cuprinsă între brațele Dunărei, *Chilia*, *Sulina* și *Sfântu Gheorghe*, precum și ținutul acoperit de lacurile *Razelm*, *Goloviștea*, *Smeica* și *Sinoia*, formează ceea ce se cheamă **delta**.

Acest ținut este mlăștinos și puțin locuit.

În restul României de peste Dunăre solul este mai ridicat și presărat cu dealuri. Partea cea mai înaltă se observă pe lângă Dunăre, în fața Brăilei și Galaților, unde se ridică dealul *Măcinului*.

Această regiune deluroasă este despărțită în două printr'o curmătură, care se întinde d'a curmezișul Dobrogei, de la Cernavoda și până la Constanța. Prin această curmătură s'a construit în vechime valul lui Traian, iar în timpurile noastre calea ferată.

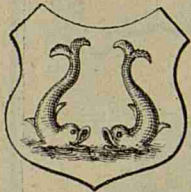
Văile sunt scurte și cursurile de apă neinsemnate.

Cele mai importante sunt *Taița și Telia*, care se varsă în lacul *Babadag*, apoi altele care merg spre Marea Neagră și altele care merg în Dunăre.

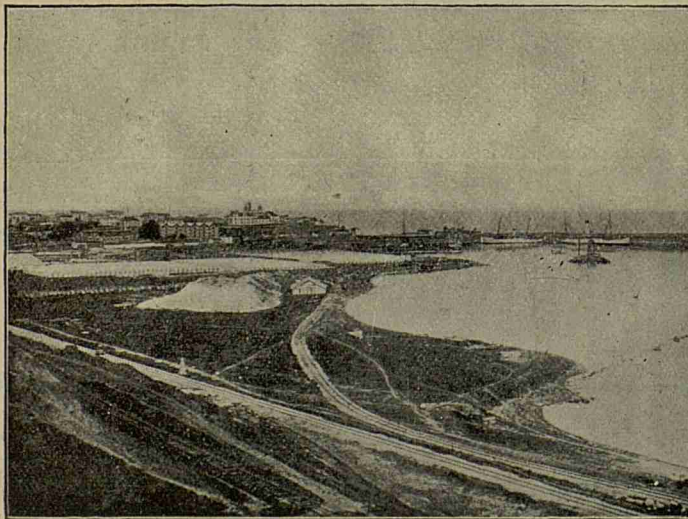
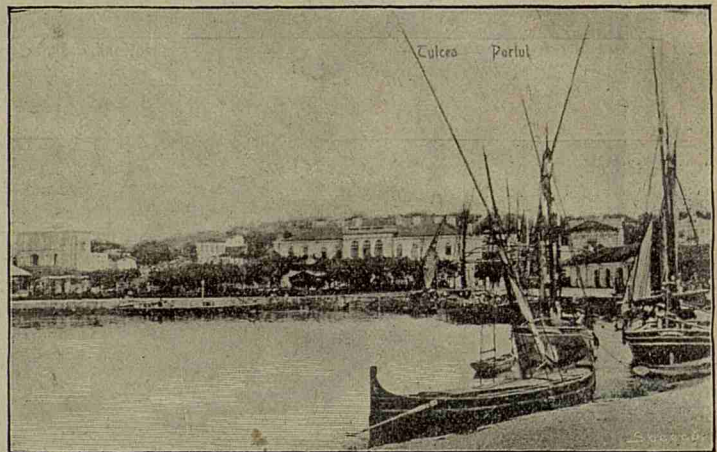
În delta Dunărei se află insulele *Letea, Sfântul Gheorghe și Dranov*.

România de peste Dunăre se compune din două județe:

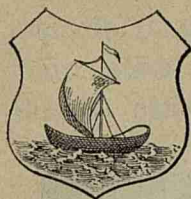
a) **Tulcea**, în partea despre Miază-noapte, cu capitala **Tulcea**, așezat pe Du-



năre. *Isaccea Măcin, Babadag*, comune însemnate. *Sulina* este port la Marea Neagră, *Cocoș mănăstire*.



Portul Constanța



b) **Constanța**, care ocupă partea de Miază-zi a ținutului, cu capitala **Constanța**, port la Marea Neagră și stațiune de băi. Este legat cu restul țării prin drumul de fier. *Ostrovul*, *Hârșova* și *Cernavoda* sunt mici porturi pe Dunăre; *Adam Clisi* localitate, în care s'au găsit multe monumente romane.

Printre bogățiile României de peste Dunăre, cele mai însemnate sunt pescuitul și creșterea vitelor. În al doilea rând vine agricultura.

De cât-va timp se scoate multă piatră de la *Turcoaia*, pe malul Dunărei, mai jos de Măcin.

Lângă Constanța se află lacul *Tekir-Ghiol*, renumit pentru apele sale minerale, ca și lacul Sărat de lângă Brăila.

SINTEZA INTREGEI ROMANII

Țara Românească se împarte în următoarele trei zone:

a) **Zona munților**, formată de lanțul Carpaților de la Vârciorova și până la intrarea Bistriței în țară. În această zonă țărmul se ridică treptat de la Dunăre și Prut, până la 2500 metri d'asupra luciului Mării Negre, adică încreasta munților Carpați.

b) **Zona dealurilor**, care se urmează din zona munților și care încinge țara prin mijloc, întocmai ca un brâu. Înălțimile de obicei, în această zonă, nu trec peste 700 metri.

c) **Zona șesului**, sau *Câmpia*, ocupă cam jumătate despre Miază-zi a României de la Mehedinți și până la râul Siret. Pe această zonă pământul este întins și neted. Nu se vede decât ici și colo câte o colină neînsemnată sau vre-un costiș care se pierde în câmpie.

Lanțul **Carpaților**, care formează partea cea mai ridicată a țării, se compune din mai multe grupuri:

a) Incepând de la Vârciorova, se ridică mai întâiu munții **Mehedințului** cu vârful *Oslea*; vin apoi în rând înșirați spre Răsărit: Munții **Vulcan**, cu vârful *Straja* și munții **Parângului**, cu masivul *Parângul* și cu vârful *Mândra*. Aceste trei grupuri ocupă *România din dreapta Oltului*.

b) Spre Răsărit urmează munții **Făgărașului**, cu vârful *Negoiul*, cel mai mare vârf din România; ai **Bârsei** cu vârfurile *Omul* și *Caraimanul* și ai **Buzăului** cu vârful *Penteleul*.

c) Dela munții Buzăului lanțul Carpaților cotește spre Miază-noapte și cât ține granița *României dintre Milcov și Prut*, spre Transilvania, întâlnim următoarele cinci grupuri:

Munții **Vrancei**, cu vârful *Giurcea*;

Munții **Oituzului**, cu vârful *Șandruț-mare*;

Munții **Tarcăului**, cu vârful *Tarcăul*;

Munții **Hangului**, cu vârful *Ceahlău*, cu cel mai mare vârf din regiunea dintre Milcov și Prut;

Munții **Dornei**, dimpreună că ai Bistriței.

Aceste două șiruri de munți sunt despărțite prin valea Bistriței.

Dunărea udă România de la Vârciorova și până la Marea Neagră.

Până din sus de Calafat desparte România de Serbia, iar de aci până la Călărași, de Bulgaria. De aci înainte udă numai țara noastră până la vărsarea ei în Mare, afară de brațul Chilieii, care face hotarul dintre România și Rusia, dela Reni și până la Mare.



Costum din jud. Gorj



Costum din jud. Dâmbovița

Înainte de a se vărsa în Mare, Dunărea se desparte în trei brațe: *Chilia*, *Sulina* și *Sfântul Gheorghe*.

Raurile cele mari ale țării noastre sunt:

Jiul, cu afluenții *Motrul* pe dreapta, *Gilortu* și *Amaradia* pe stânga.

Oltul, cu *Bistrița* și *Oltețul* pe dreapta, și cu *Topologul* pe stânga.

Vedea, cu *Teleormanul* pe stânga.

Argeșul, cu râul *Doamnei* și *Dâmbovița* pe stânga.

Ialomița, cu *Prahova* pe stânga.

Siretul, care udă Moldova prin mijloc și se încarcă cu *Moldova*, *Bistrița*, *Irotușul*, *Putna* cu *Micovul* și *Buzăul* pe dreapta; iar pe stânga cu *Bârladul*.

Prutul, care ne face frontiera despre Basarabia, încărcat cu Jijia.

Pe lângă Dunăre se află un șir de lacuri formate în mare parte din acest fluviu. Astfel, începând de la Vest spre Est, întâlnim pe cele următoare: *Nedeia* (Dolj); *Potelul* (Romanați); *Suhaia* (Teleorman); *Balta Mair* (Vlașca); *Greaca* (Ilfov); *Călărași* (Ialomița); *Brateșul* (Covurlui).

În România de peste Dunăre se află lacurile *Razelm*, *Golovistea*, *Smeica* și *Sinoaia*, care comunică cu Marea Neagră; apoi *Babadag* și altele.

În interiorul României se găsesc :

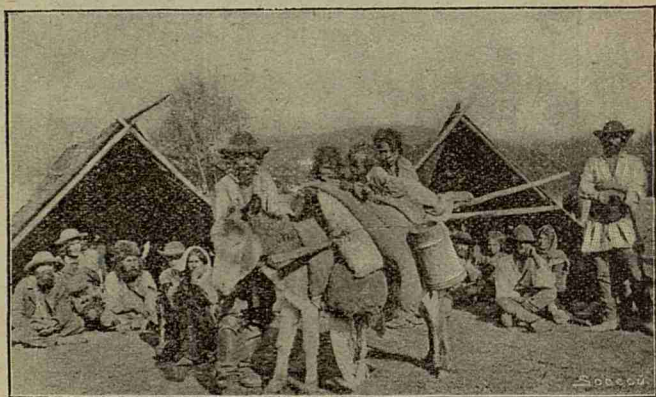
Greaca și *Mostiștea* în Ilfov; *Balta Albă* în Râmnicul-Sărat; *Brateș* în Covurlui și altele mai mici.

Fluviul Dunărea este presărat cu o mulțime de ostroave.

Printre cele mai mari deosebim pe cele următoare: *Corbul*, *Ostrovul mare* în Mehedinți.



Costum din jud Neamț



Salaș de țigani

Vin apoi: *Ostrovul Sfântul Gheorghe* între Giurgiu și Rusciuc; insula *Lungă* și *Albina* în județul Ilfov; ostrovul *Balta*, cel mai mare, cuprins între Dunărea și brațul Borcea, în Ialomița, și ostrovul *Bregoluiul* în Brăila.

În Mare Neagră, cam în dreptul brațului Chiliei, se află insula *Șerpilor*.

Județele cu capitalele lor sunt:

In România dintre dreapta Oltului

(cinci)

- | | | |
|--------------|-------------|------------|
| 1. Mehedinți | cu capitala | T.-Severin |
| 2. Gorj | „ | Targu-Jiu |
| 3. Dolj | „ | Craiova |
| 4. Valcea | „ | R.-Valcea |
| 5. Romanați | „ | Caracal |

In România dintre Olt și Milcov

(două-spre-zece)

1. Argeș	cu capitala	Pitești
2. Olt	„	„ Slatina
3. Teleorman	„	„ T.-Măgurele
4. Muscel	„	„ Câmpu-Lung
5. Vlașca	„	„ Giurgiu
6. Dâmbovița	„	„ Târgoviște
7. Prahova	„	„ Plocești
8. Ilfov	„	„ București
9. Buzău	„	„ Buzău
10. Ialomița	„	„ Călărași
11. Brăila	„	„ Brăila
12. Râmnicul-Sărat	„	„ Râmnicu-Sărat

In România dintre Milcov și Prut

(trei-spre-zece)

1. Covurlui	cu capitala	Galați
2. Tecuciu	„	„ Tecuciu
3. Putna	„	„ Focșani
4. Tutova	„	„ Bârlad
5. Vaslui	„	„ Vaslui
6. Fălciu	„	„ Huși
7. Roman	„	„ Roman
8. Bacău	„	„ Bacău
9. Neamțu	„	„ Piatra
10. Suceava	„	„ Fălticeni
11. Iași	„	„ Iași
12. Botoșani	„	„ Botoșani
13. Dorohoiu	„	„ Dorohoiu

In România de peste Dunăre

(două)

1. Tulcea	cu capitala	Tulcea
2. Constanța	„	„ Constanța

In total sunt 32 de județe.

Populația întregii țări este 6 milioane oameni, dintre cari aproape 5 milioane Români, apoi vin Evrei, Unguri, Lipoveni, Armeni și alte neamuri.

a) În zona muntoasă a României se găsesc multe bogății. Cele mai însemnate sunt pădurile de brad, pin și stejar, care se exploatează în multe locuri, făcându-se cherestea. În această zonă se extrage sarea dela *Ocnele mari* (Vâlcea), *Slănic* și *Telega* (Prahova) și *Târgul-Ocna* (Bacău), apoi *păcura* prin județele Dâmbovița, Prahova, Buzău și Bacău, în fine varul, cărbunii de pământ și alte minerale.

Tot în regiunea muntoasă se găsesc apele minerale, cum sunt cele dela *Călimănești* și *Govora* (Vâlcea), *Slănic* (Bacău), *Bălățești* (Neamțu), *Pucioasa* (Dâmbovița), *Lacul Sărat* (Brăila) și altele.

b) În zona dealurilor se cultivă *vița*, care ne dă vinurile renumite de *Drăgășani*, *Odobești*, *Nicorești* și *Cotnari*. Apoi livezile cu pruni, din care se face *țuică*. Dintre cereale se cultivă mai mult *porumbul*. Acî sunt *fânețe* întinse.

c) În zona câmpiei se cultivă cereale: *grâu*, *porumb*, *orz*, *ovăz*, *meiu*, *rapită*; apoi plante, ca: *în*, *cânepă* și *tutun*, precum și tot felul de legume: *fasole*, *mazăre* și altele.

Locuitorii țării noastre se ocupă foarte mult și cu *creșterea vitelor*. În zona muntoasă se găsesc cele mai multe *oi*, *capre* și *cai*. În celelalte zone sunt: *boi*, *vaci*, *oi*, *capre*, *cai* și *bivolii*.

Din Dunăre și lacurile mărginașe, și mai cu seamă de prin bălțile din Dobrogea, se scot mari cantități de *pește*.

Cele mai însemnate din industriile noastre sunt:

a) *Estragerea sărei* și a *petroleului*, apoi olăria, sticlăria, fabricarea varului și a pietrelor de moară. Se fabrică apoi hârtia și zahărul.

b) Scândurile de brad, precum și alte lemne de construcțiune, se fabrică prin toată regiunea muntoasă și constituie industria cherestelei.

c) Se mai fabrică apoi prin orașe: *berea*, *uleiul de în*, *de cânepă* și de *rapită*, *lumânări de seu* și de *ceară*. Se tăbăcesc *pieile*.

În fine, diferite *țesături de lână*, *volnice* și *fote* frumos cusute de țărance, *postavuri* din fabrici și dela țară, cu care se face ilicele sau bentițele. *Borangiul* se țese de către româncele noastre și cu el se face *marama*, cu care țărancele își acoperă capul. Cele mai frumoase se găsesc în județele Argeș, Muscel și la T.-Ocna (Bacău).
