

50

CHINESE - JAPANESE COLLECTION
HARVARD COLLEGE LIBRARY
DEPOSITED BY
HARVARD - YENCHING INSTITUTE

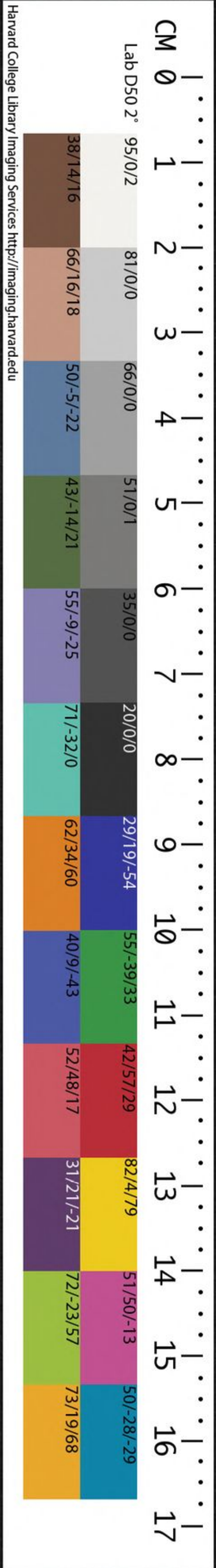
JUN 6 1936

T 110.7111.41E



十三經註疏

周禮 十八



Harvard College Library/Imaging Services <http://imaging.harvard.edu>

周禮註疏卷第三十七

漢鄭氏注

唐賈公彥疏

條根氏掌執鞭以趨辟王出入則八人夾道公則六人

侯伯則四人子男則二人

車辟車之為也孔子曰高而可求則視之土者亦

為之言士之職也

人同車于怒而下

少二人及蓋家

周禮註疏卷第三十七

漢鄭氏註

唐賈公彥疏

條狼氏掌執鞭以趨辟王出入則八人夾道公則六人

侯伯則四人子男則二人註趨辟趨而辟行人若今

卒辟車之為也孔子曰富而可求雖執鞭之士吾亦

為之言士之賤也

○趨辟七須反下婢亦反又音避

劉薄易反徐扶亦反注趨辟辟行人

人同卒子忽反下衍卒同

辟車必亦反又婢亦反

胥六人徒六十人今云天子八人

少二人矣蓋取胥徒中兼充也

凡誓執鞭以趨於

哈佛大學漢和
圖書館珍藏印

前且命之誓僕右曰殺誓馭曰車轅誓大夫曰敢不
關鞭五百誓師曰三百誓邦之大史曰殺誓小史曰

墨

前謂所誓眾之行前也有司讀誓辭則大言其

刑以警所誓也誓者謂出軍及將祭祀時也出軍之
誓誓左右及馭則書之甘誓備矣郊特牲說祭祀之

誓曰十之日王立于澤親聽誓命受教諫之義也車
轅謂車裂也師樂師也大史小史主禮事者鄭司農

云誓大夫曰敢不關謂不關於君也玄謂大夫自受
命以出則其餘事莫不復請

○轅戶串反一音環大音泰注同行戶剛反誓

京領反復請劉

說

凡誓至曰墨○釋曰誓自有大官

上音服下音情若月令田獵司徒北面以誓之誓

時此條狼氏則為之大言使眾聞知故云且命之誓

僕右者僕大僕與王同車故大僕職云軍旅贊王鼓

討云佐擊其餘面通右與馭及王四乘也右謂勇力

之七在車右備非常誓馭謂與王馭車者也○**註**前

謂至復請○釋曰云謂出軍及將祭祀時也者若且

命以上軍旅祭祀同有此事僕右四乘校軍旅時師

與大史小史皆據祭祀時大夫敢不關亦據祭祀須
關君是以鄭引甘誓證軍旅引郊特牲證祭祀也云
甘誓備矣者按甘誓云左不攻于左汝不恭命右不
攻于右汝不恭命馭非其馬之正汝不恭命用命賞
于祖弗用命戮于社予則孥戮汝是其備也郊特牲
者王將祭之時故云卜之日王立于澤謂在澤宮也
澤宮者擇士可與祭者之宮親自聽有司誓命此是
受教諫之義也云車轅謂車裂也者春秋左氏傳云
輶觀起於四境是也師知是樂師者以其下有太史
小史皆掌禮禮樂相埒故知師是樂師大師誓人之

長也鄭司農云誓大夫曰敢不關謂不關於君也此先鄭義未足故後鄭增成之玄謂大夫自受命以出則其餘事莫不復請言此者欲見受命出征柵外之事將軍裁之不須復請除此以外其無不復請皆須請於君乃得行事是以襄公十九年秋七月辛卯齊侯環卒晉士甸帥師侵齊至穀聞齊侯卒乃還公羊傳曰還者何善辭也何善爾大其不伐喪也此受命于君而伐齊則何大乎其不伐喪大夫以君命出進退在大夫也是其不復請君之事也若穀梁大夫雖在外猶當復請于君不敢專故曰還者事未畢之辭也受命而誅生死無所加其怒不伐喪善之也善之則何為未畢也君不尸小事臣不專大名善則稱君過則稱已則民作讓矣士甸外專君命故非之也然則為士甸者宜奈何宜殫帷而歸命乎介是其雖在外不得專命之事也

脩閭氏掌比國中宿互櫜者與其國粥而比其追胥者

而賞罰之



國中城中也粥養也國所游養謂羸卒

也追逐寇也胥讀為偁故書互為巨鄭司農云宿謂

宿衛也巨當為互謂行馬所以障互禁止人也櫜謂

行夜擊櫜

○此毗志反下同宿如字劉息就反粥音育追如字劉張類反偁音胥又息呂反



脩閭至罰之○釋曰云掌比國中宿互櫜者互謂

行馬所以為遮障宿者謂國家粥養未入正卒且為

持更也云與其國粥者謂國家粥養未入正卒且為

羸卒者云而比其追胥者使此羸卒追而逐寇胥為

伺搏盜賊

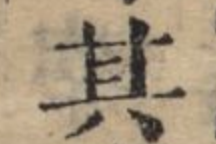
二事也



禁徑踰者與以兵革趨行者與馳騁於國

中者

皆為其惑眾



脩閭當脩理門閭故禁此

也

邦有故則令守其閭互唯執節者不幾



令者

令其閭內之閭胥里宰之屬○釋曰邦有故謂有寇戎大喪札喪皆是恐有姦非則命各遣守閭閭巷門有執節公使者不幾訶也但言閭惟據鄉內註兼云里宰者官名脩閭以六鄉為主其實兼主六遂故言里宰以包之也

冥氏掌設弧張

○弧張置罽之屬所以扇絹禽獸○冥音覓

置昌容反劉上凶反罽音浮扇弓熒反絹古犬反一音古縣反翼氏注同○獸○釋曰弧弓也謂張弓以取猛獸云罽罽之屬者詩云雉罹于罽雉罹于罽罽是取禽獸之物言之屬仍有兔置之等皆是扇絹禽獸者也

為阱獲以攻猛獸以靈鼓○毆之○靈鼓○靈鼓至阱

六面鼓毆之使驚趨阱獲○反後同○獲○釋曰知靈鼓六面者以鼓人云靈鼓鼓社祭晉鼓鼓鼓等非祭祀之鼓並兩面路鼓祭宗廟故知加兩面為四面

地神尊於宗廟加四面為六而天尊於地神○若得其加兩面為八面以此差之知靈鼓六面鼓也

獸則獻其皮革齒須備

○鄭司農云須直謂頤下須

備謂搔也○搔音爪○若得至須備○釋曰猛獸有不得猛獸之時猛獸之肉不堪人啾故當獻其皮革須備也皮謂若虎豹熊羆革謂無文章者去毛而獻之齒即牙也須備如先鄭所說虎豹有須備獻之以擬器物之用也

庶氏掌除毒蠱以攻說禴之嘉草攻之

○毒蠱蟲物而

病害人者賊律曰敢蠱人及教令者棄市攻說祈名

祈其神求去之也嘉草藥物其狀未聞攻之謂燻之

鄭司農云禴除也玄謂此禴讀如潰癰之潰○庶章預反毒

蠱音古禮劉音潰戶內反艸音草本亦
 作草令力呈反去起呂反燠許云反
 除毒蠱目言之攻說禮之據去其神也嘉草攻之據
 去其身者也○**註**毒蠱至之潰○釋曰云攻說所名
 者大祝六祈有類造禮祭攻說故知也先鄭**凡**毆蠱
 云禮除也後鄭增成其義潰癰之潰俗讀也
則令之比之**註**使爲之又按次之
 謂用嘉草燠之時并使人毆
 之既役人衆故須按比之

穴氏掌攻螫獸各以其物火之**註**螫獸熊羆之屬冬藏

者也將攻之必先燒其所食之物於穴外以誘出之
 乃可得之
註螫獸至得之○釋曰知熊羆之屬者
 也言以其物火之明是燒其所食
 之物誘之使出穴外乃可得也
以時獻其珍異皮

革**註**以時至皮革○釋曰謂熊
 羆之皮革及熊蹯之等

翬氏掌攻猛鳥各以其物爲媒而拑之**註**猛鳥鷹隼之

屬且其所食之物於絹中鳥來下則拑其脚○拑居
 同隼息
註猛鳥至其脚○釋曰云各以其物爲媒
 允反者若今取鷹隼者以鳩鴿置於羅網之中
 以誘之云鷹隼之屬者王制云鷹隼擊然後罟羅
 設易云公用射隼於高墉之上隼卽謂之鷃者也
以

時獻其羽翮**註**翮戶
 革反

柞氏掌攻草木及林麓**註**林人所養者山足曰麓○柞

反麓
註林人至曰麓○釋曰此柞氏與蘿氏治地
 音鹿皆擬後年乃種田但下有蘿氏除草此柞氏
 攻木兼云草者以攻木之處有草兼攻之故云草也
 云林人所養者若林衡所掌者未必人所養此乃人

所攻治以擬種殖故知此林麓人所養治者也漆林之征亦此類也山足曰麓爾雅文林麓謂麓上有林者也此掌攻與夏日至令刊陽木而火之冬日至令

剥陰木而水之註刊剝互言耳皆謂斫去次地之皮

生山南為陽木生山北為陰木火之水之則使其肄

不生○刊苦干反去起○呂反肆以四反○夏至謂五月夏至之日為之

也令刊陽木而火之謂先刊剝以去其皮乃燒之冬

日至謂十一月冬至之日為之剝陰木而水之亦謂

剝去其皮乃水此文與下文相兼乃足也必以夏刊

陽木冬剝陰木者夏至之日則陰生冬至陽生陽木

得陰而鼓陰木得陽而發故須其時而刊剝之也山

虞取其堅刃冬斬陽夏斬陰此欲死之故夏陽木冬

陰木○剝剝至不生○釋曰云刊剝互言耳者謂

剝之亦剝之剝謂剝去其皮亦剝之故云互也云生

山南為陽木生山北為陰木者爾雅云山南曰陽山

北曰陰云火之水之則使其肄不生者斬而復生曰

肄若以水火斬而不復重○若欲其化也則春秋變其

水火註化猶生也謂時以種穀也變其水火者乃所

火則水之所水則火之則其土和美○化猶至和

覆釋上文此刊木正欲種田生穀故云若欲使前刊

木生穀之時則當以春秋變其水火也變之者前文

云夏日至刊陽木火之者至秋以水漬之前冬日至

剝陰木以水之者至後春以火燒之如此則地和美

也凡攻木者掌其政令註除木有時○釋曰凡國

家有欲攻木者皆來取柞氏政令所以取政令者除木有時如上冬夏者也

雍氏掌殺草春始生而萌之夏日至而夷之秋繩而芟

之冬日至而耜之

釋故書萌作薨杜子春云薨當為

萌謂耕反其萌芽書亦或為萌玄謂萌之者以茲其

斫其生者夷之以鉤鎌迫地芟之也若今取芟矣令

實曰繩芟其繩則實不成熟耜之以耜側凍土剗之

釋○繩音孕以證反注同芟所銜反薨音萌茲其音

基茲其鉏也鎌音兼芟音交剗初產反劉則展反

釋故書至剗之○釋曰此雜氏所掌治地從春至冬

亦一年之事後年乃可種也子春云萌謂耕反其萌

芽後鄭不從者此經云殺草則是萌謂草始生出地

之時非是十一月草木萌動其色赤十二月芽其色

白何得耕反其萌芽乎以是不從子春之說也玄謂

萌之者以茲其斫其生者漢時茲其即今之鋤也云

夷之以鉤鎌迫地芟之也若今取芟矣者見今取芟

草亦於夏迫地取之故舉為況也云舍實曰繩者秋

時草物舍寔也云耜之以耜側凍土剗之者耜廣五

寸謂耒頭金冬時地凍故以耜附側凍土剗之如此

春種則**若欲其化也則以水火變之****釋**謂以火燒其

地和**大**所芟之草已而水之則其工亦和美矣月令季夏

燒薙行水利以殺草如以熱湯是其一時著之**掌凡**

殺草之政令

若族氏掌覆天鳥之巢**釋**覆猶毀也天鳥惡鳴之鳥若

鴉鷲○覆芳復反註同天音妖後**釋**覆猶至鴉鷲

也云八鳥同鴉干嬌反鷲音服**釋**曰禮記云

方書日之號十有二辰之號十有二月之號十有

二歲之號二十有八星之號縣其巢上則去之

方

版也曰謂從甲至癸辰謂從子至亥月謂從姬至茶

歲謂從攝提格至赤奮若星謂從角至軫天鳥見此

五者而去其詳木聞○縣音玄姬徐劉竝子須反茶

雅正○大反爾雅又云十二月為涂音徒今註作難茶

又于○假借耳當依爾雅讀從攝提格至赤奮

若爾雅曰太歲在寅曰攝提格在丑曰赤奮若

版至未聞○釋曰云日謂從甲至癸者據十幹而言

辰謂從子至亥者據十二支而說月謂從姬至茶歲

謂從攝提格至赤奮若者彼爾雅釋天文太歲在寅

曰攝提格在卯曰單闕在辰曰執徐在巳曰大荒落

在午曰協洽在申曰涇灘在酉曰作噩

在戌曰閼茂在亥曰大淵獻在子曰困敦在丑曰赤

奮若是也又云正月為泰二月為如三月為病四月

為余五月為臯六月為且七月為相八月為壯九月

為玄十月為陽十一月為辜十二月為塗是星謂從角至軫右旋數之

翦氏掌除蟲物以攻崇攻之以莽草熏之○蟲物穿食

人器物者蠹魚亦是也攻崇祈名莽草藥物殺蟲者

以熏之則死故書蠹為橐杜子春云橐當為蠹○蠹

反攻如字劉音貢榮音詠莽亡蕩反又莽○翦氏至

草藥名橐劉古毛反本或作橐他各反○重之

釋曰以攻崇攻之據祈去其神故以六祈而言之以

莽草熏之據去其身也○蟲物至為蠹

惟見書內有白魚及白蠹食書故云亦是也○凡庶蠹

之事

詞

庶除毒蠹者蠹蠹之類或熏以莽草則去

庶

章預毒自是庶氏今此云凡庶蠱者同類相兼左
反右而掌之故鄭云庶除毒蠱者蠱蠱之類或熏以莽
草則去此鄭解翦氏兼掌蠱之意以其翦氏有用莽
草熏壹是以蠱毒
亦使前氏陰之也

赤友氏掌除牆屋以蜃炭攻之以灰洒毒之洒灑也

除牆屋者除蟲豸藏迹其中者蜃大蛤也擣其炭以

坩之則走淳之以灑之則死故書蜃為晨鄭司農云

晨當塗蜃書亦或為蜃
○蜃市軫反洒色買反劉霜

之純赤友至毒之○釋曰赤友氏掌除蟲豸自藏

反埋者今不指其蟲豸之名直云除牆屋者以

其蟲自埋藏人所不見故不指蟲而以牆屋所藏

之處已爾雅有足曰蟲無足曰豸藏迹之類有此

二者淳即沃也謂灑沃以汁則死也蜃炭凡隙屋除

地官掌蜃以共蜃炭蜃炭者謂蜃灰是也

其狸蟲狸蟲蜃肌蛛之屬
○狸莫皆反劉莫拜反

本或作蛛音
比隙至狸蟲○釋曰禮記云如駟之

求劉音俱過隙隙謂孔
穴也埋藏之蟲在屋孔

穴之中故以隙屋言之狸蟲至之

屬釋以隙肌蛛皆是自狸之蟲也

蝮氏掌去鼃鼃焚牡鞠以灰洒之則死牡鞠鞠不華

者齊魯之間謂鼃為蝮鼃取鼃也蝮與取鼃尤怒鳴

為聒人耳去之○去起呂反註去之同鼃戶媯反鼃

偽反下古活反莫辛反牡莫口反鞠弓六反為聒于

銜枚氏放此文與下為目也○釋曰掌去鼃鼃此

○釋曰云牡鞠鞠不華者此則月令季秋云鞠有黃
華是牡鞠也云齊魯之間謂鼃為蝮者官號蝮氏及
司豐流
卷三七
九
及古閣

經無云蝸故鄭以齊魯之言以其煙被之則凡水蟲

為證龜即蝸故名蝸氏也

無聲杜子春云假令風從東方來則於水東面為

煙令煙西行被之水上○被皮義反注同

釋曰上文云焚牡蘘酒之則死此經云

以其煙明還用牡蘘之煙被之水上也

壺涿氏掌除水蟲以炮土之鼓以焚石投之

水蟲狐蟻之屬故書炮作泡杜子春讀炮為苞有苦葉

之苞玄謂燔之炮之炮土之鼓瓦鼓也焚石投之

使驚去

○炮步交反註泡苞

同蟻音也燔音煩

○釋

者蟻即短狐一物南方水中有之含沙射人則死者

也言之屬者水蟲衆矣故云之屬以包之也子春讀

從詩苞有苦葉之苞者取其聲同耳不取義也玄謂

燔之炮之炮者亦讀從詩此取炮燒之義故云炮土

之鼓瓦鼓也云焚石投之使驚去

者石之燔燒得水作聲故驚去也

牡槀午貫象齒而沉之則其神死淵為陵

神龍罔象故書槀為梓午為五杜子春云梓當為槀

槀讀為枯枯榆木名書或為槀又云五貫當為午貫

○槀劉音沽杜讀為枯劉亦音枯案如杜義

則音姑山榆也梓音子本或作槀槀丑居反

庭氏掌射國中之天鳥若不見其鳥獸則以救日之弓

與救日之矢射之不見獸謂夜來嗚呼為怪者

獸狐狼之屬鄭司農云救日之弓救月之矢謂日月

食所作弓矢玄謂日月之食陰陽相勝之變也於日

食則射太陰月食則射太陽呼喚故反下文踞呼

同大音泰下庭氏至射之釋曰云掌射國中之

文同與音餘天鳥者城郭之所人聚之處不宜有

天鳥故去之不見至陽與釋曰云獸狼狐之

屬不言鳥者上文註鴉鵬已解也玄謂日月之食陰

陽相勝之變也者日之食晦朔之間日之食惟在於

望日食是陰勝陽月食是陽勝未至為災故云陰

陽相勝之變也所以救日月用弓矢射之者鄭以意

推量日食則射太陰者以陰侵陽臣侵君之象故射

太陰是其常不足可疑月食是陽侵陰君侵臣之象

陽侵陰非逆既用弓不得不射若射當射太易以是

為疑故云月食則射太陽與以疑之若神也則以大陰之弓與枉矢射

之神謂非鳥獸之聲若或叫于宋太廟謔謔出出

者太陰之弓救月之弓枉矢救日之矢與不言救月

之弓與救日之矢者互言之救日用枉矢則救月以

恒矢可知也謔許其反訕劉若神至射之釋

見其身直聞其聲非鳥獸之神耳則以太陰救月之

弓與救日之矢射之神謂至知也釋曰鄭知

同禮記

卷之二十一

之弓不言與則不疑不疑者以其與經云救日之弓相對彼言救日之弓明此太陰之弓是救月之弓可知若然上言救月之矢則此枉矢是救日可知而言與以疑之者但救日與太陰相對故不疑上言救月此不言太陰之矢直言枉矢矢名而已故須疑之云不言救月之弓與救日之矢者互言之者若此文云救月之弓與救日之矢為文自足何暇須互既不須互則上下二文全不見弓矢之名矣是以互見其文欲見有弓矢之名故也互者上文云救日明太陰是救月此文救月是太陰則上文救日是太陽也又枉矢見矢名不言救明有救名救月之矢見救不見矢名明亦有名亦是互也云救日用枉矢則救月以恒矢可知也者見司弓矢枉矢最在前明救月矢當在枉矢之下故知救月川恒矢可知不用庠矢以其庠矢弩所用故也

銜枚氏掌司囂

察囂謹者為其聒亂在朝者之言語

○囂五羔反下同謹呼
 丸反朝直遙反下同
 察囂至言語○釋曰以

官故掌司察
 囂謹之事
 國之大祭祀令禁無囂
 令令主祭祀

者
 宗廟令主祭祀之官使禁止無得謹囂謹囂則

不敬鬼
 軍旅田役令銜枚
 為其言語以相誤

其不相誤○釋曰軍旅田役二者銜枚
 氏出令使六軍之士皆銜枚止言語也
 禁踞呼歎鳴

於國中者行歌哭於國中之道者
 為其惑眾相感

動鳴吟也
 踞音叫
 為其至吟也○釋曰此經

眾釋踞呼歌也相感動解歎鳴與哭也云鳴吟也
 者以鳴與歎相連則鳴是歎之類故知鳴吟也

伊耆氏掌國之大祭祀共其杖咸
 咸讀為函老臣雖

杖於朝事鬼神尚敬去之有司以此函藏之既事乃

授之○函音咸
訓 咸讀至授之○釋曰下文云

時臣雖老合杖但為祭祀尚敬暫去之去杖之時共

杖函盛之祭祀訖還與老臣拄之老臣雖杖於朝事

鬼神尚敬去之謂七十有德君不許致仕者也王制

云七十杖於國八十杖於朝謂得致仕者與此異也

軍旅授有爵者杖
訓 別吏卒且以扶尊者將軍杖鉞

○別彼烈反卒于忽反杖
訓 別吏至杖鉞○釋曰

直亮反又音丈鉞音越此謂在軍之時有爵謂

士以上若然自伍長下士兩司馬中士卒帥上士旅

帥下大夫師帥中大夫等並得杖云別吏卒者吏則

命上以上卒謂一乘車步卒七十二人等若然甲士

三人亦是民之無爵亦與步卒同無杖也知將軍杖

鉞者今文泰誓師尚父左杖黃鉞

右把白旄是將軍杖鉞之車也

共王之齒杖
訓 王

之所以賜老者之杖鄭司農云謂年七十當以王命

受杖者今時亦命之為王杖玄謂王制曰五十杖於

家六十杖於鄉七十杖於國八十杖於朝

○釋曰既共王之齒杖明皆據王賜老者之杖而言

若不得王賜者自拄之也先鄭惟據七十故後鄭增

成之引王制為證也

大行人掌大賓之禮及大客之儀以親諸侯

服以內諸侯大客謂其孤卿○要於遙反
疏 大行至

釋曰此經與下經為目大賓言禮亦有儀大客言儀

亦有禮言禮據其始為本言儀據威儀為先云以親

諸侯者易云先王以建萬國親諸侯則朝聘往來是

要服已外爲小賓下文云九州之外謂之蕃國世壹見是也云大客謂其孤卿者謂還是大賓下孤卿對小行人所云小客則受幣聽其辭者爲小客言孤卿者據大國得立孤一人孤來聘侯伯已下無孤使卿來聘不言大夫士者殷聘使卿時聘使大夫士雖不得時聘爲介來亦入客中故下云諸侯之卿其禮各下其君二等大夫士亦如之是皆得爲客但據大聘略據尊者而言也若大賓大客尊卑異故言及以殊之此賓客相對則別散文則通是以大司徒云大賓客則令野脩道委積賓亦名客小司徒云小賓客令野脩道委積則客亦名賓是賓客通也

春朝諸侯而圖天下之事秋覲

之比邦國之功夏宗以陳天下之謨冬遇以協諸侯之慮時會以發四方之禁殷同以施天下之政

六事者以王見諸侯爲文圖比陳協皆考績之言王

者春見諸侯則圖其事之可否秋見諸侯則比其功之高下夏見諸侯則陳其謀之是非冬見諸侯則合其慮之異同六服以其朝歲四時分來更迭如此而徧時會卽時見也無常期諸侯有不順服者王將有征討之事則旣朝王命爲壇於國外合諸侯而發禁命事焉禁謂九伐之法殷同卽殷見也王十二歲一巡守若不巡守則殷同殷同者六服盡朝旣朝王亦命爲壇於國外合諸侯而命其政政謂邦國之九法殷同四方四時分來歲終則徧矣九伐九法皆在司

馬職司馬法曰春以禮朝諸侯圖同事夏以禮宗諸侯陳同謀秋以禮覲諸侯比同功冬以禮遇諸侯圖

同慮時以禮會諸侯施同政殷以禮宗諸侯發同禁

○朝直遙反後皆同此毗志反註同春見徐賢遍反

戚如字夏秋冬放此更音庚迭直結反徧音遍下文

注皆同時見賢徧反下殷印春朝至之政○釋曰此

見同伐如字劉扶發反印六者諸侯朝覲天子春

秋冬夏時會殷同各自相對為文春秋為陽秋冬為陰以類同

為文及其受之處所則春夏受摯於朝受享於廟生氣

處是以鄭註曲禮云春夏受摯於朝受享於廟生氣

文也故兩處受之秋冬一受之於廟殺氣質也故一

處受之至於時會殷同自在國外為壇受之耳印

此六至同禁○釋曰云此六事者以王見諸侯為文

者此六事者有考績之事故王下見諸侯為文大宗

伯無事相見故以諸侯見王為文故言春見曰朝夏

見曰宗之等也云圖比印協皆考績之言者事功謨

慮禁政是考校功績之謂也故知是考績之言也云春

見諸侯則圖其事之可印者以其事由春始故圖事

也云秋見諸侯則比其功之高下者秋時物成故校

比其功之高下以行賞印也云夏見諸侯陳其謀之

是非者夏物盛大形體印異可分別故陳天下諸侯

謀之是非云冬見諸侯則合其慮之異同者冬物伏

云六服以其朝歲四時印來更迭如此而徧者云六

服以其朝歲者以下文印服數來朝則有不朝之歲

故云以其朝歲也四時印來更迭而徧者假令侯服

年年朝春東方來夏南方來秋西方來冬北方來甸

服二歲一見亦春東夏南印秋西冬北男服云歲一見

當朝之歲亦然采服衛服印要服皆然四方四分更互

遞代來而徧云時會印即時見也者大宗伯云時見故

云即時見也云無常期印諸侯有不順服者王將有征

討之事則既朝王命為壇印於國外合諸侯而發禁命

事焉者無常期者假令印一方諸侯或一國或五國謀

及古閣

叛不順王命餘諸侯竝來并兵眾而至一則自明服
二則助王討之云既朝者諸侯有不當朝歲者則就
國外壇朝而已是以司儀與觀禮有壇朝之法若諸
侯來者次當朝之歲者則於國內依常朝之法既朝
乃向外就壇行盟載之禮也故云既朝既朝當朝歲
之諸侯也云王命為壇於國外合諸侯而發禁命事
焉者司儀所云者是也云禁謂九伐之法者大司馬
所云九伐是也云殷同即殷見也者大宗伯云殷見
曰同故云即殷見也云王十二歲一巡守若不巡守
則殷同殷同者六服盡朝者鄭必知王不巡守即行
殷同者下文云十有二歲若王巡守何須殷同明不巡守
連文明同是十二歲若王巡守何須殷同明不巡守
乃殷同也云既朝王亦命為壇於國外合諸侯而命
其政者此時六服盡朝於壇而云既朝者是當朝歲
者在國朝既朝乃更於壇明如時會然若然十二年
唯衛服非朝之歲則既朝看儀甸男采要皆是也云
殷同四方四時分來歲終則徧矣者春東方六服盡
來夏南方六服盡來秋西方六服盡來冬北方六服

盡來是歲終則徧矣云九伐九法皆在司馬職者按
大司馬云掌建邦之九法以佐王平邦國制畿封國
以正邦國之等是也九伐者彼又云以九伐之法正
邦國馮弱犯寡則肯之之等是也司馬法曰以下彼
四時春云事夏云謀秋云功冬云慮與此同惟時會
言施同政殷同言發同禁二者與此不同者欲見二
者更互而有故不同也
時聘以結諸侯之好殷覲以除邦國之
慝此二事者亦以王見諸侯之臣使來者為文也

時聘者亦無常期天子有爭諸侯使大夫來聘親以
禮見之禮而遣之所以結其恩好也天子無事則已

殷覲謂一服朝之歲也慝猶惡也一服朝之歲五服
諸侯皆使卿以聘禮來覲天子天子以禮見之命以

政禁之事所以除其惡行

○好呼報反註同親通弔反惡吐得反使來色吏反

行下孟反**問**此二至惡行

○釋曰云此二事者言亦亦上見諸侯之臣使來者為

文此亦對宗伯彼無考績

之事直相見故云時聘曰

問殷規曰視以見王為文

此有好惡之事故以王下

天子有事諸侯使大夫來

聘親以禮見之禮而遣之

所以結恩好也者此謂時

會之年當方有諸侯不順

服當方諸侯來餘方無諸

侯不順之事身不來即大

夫來聘天子亦有兵至助

王討逆云天子無事則已

者此聘事為有事若王無

事則不來也殷規謂一服

朝之歲也者按宗伯註云

一服朝在元年十年十一

年以其朝者少聘者多故

亦得稱殷殷眾也知亦命

以政禁之事者以其言除

邦國之惡大司馬九法九

伐平正邦國所以除惡既

言除惡明亦命以政禁者

贊諸侯之喜致禮以補諸侯之裁

此四者王使臣

於諸侯之禮也間問者間歲一問諸侯謂存省之屬

諭諸侯之志者諭言語諭書名其類也交或往或來

者也贊助也致禮凶禮之弔禮禮禮也補諸侯裁者

若春秋澶淵之會謀歸宋財○間問廁之間注同賑

反○間問至之裁○釋曰此經天子於諸侯之法即

以上二經已言諸侯見王之法故先略言王施恩於

諸侯之禮○此四至宋財○釋曰云此四者王使

臣於諸侯之禮也者對上是諸侯及臣見王之禮故

云此以對彼間問者間歲一問諸侯謂存省之屬者

云之屬以包之云論諸侯之志者論言語論書名其類也者彼仍有協辭命之等故云其類也云交或往或來者也者欲見臣有祭祀之事亦得歸胙於王故玉藻云臣致膳於君有葷桃菊亦歸胙於王也按宗伯云朕膳本施同姓尊二代之後亦得之故僖二十四年宋成公如楚還入鄭鄭伯將享之問禮於皇武子對曰宋先代之後也於周為客天子有事膳焉有喪拜焉僖九年王使宰孔賜齊侯胙曰天子有事于文武使孔賜伯舅胙註云周禮朕膳之禮親兄弟之國不以賜異姓尊齊侯客之若先代之後是其事也此言朕不言膳文不具云致禮之乎禮禮禮也者按宗伯云以禮禮哀國敗此災亦云禮者同是會合財貨故災亦稱禮也云澶淵之會謀歸宋財者此事見襄公三十一年左氏傳彼以宋遭災諸侯大夫謀歸宋財補不足故取為證補災之事也按宗伯賀慶之禮親異姓之國此云諸侯者欲見庶姓諸侯有恩亦施及之故也按宗伯嘉禮有六此惟施二者但此二者可施與諸侯其餘飲食冠婚饗燕直制法行

之非歸與之禮故不言也若然彼宗伯凶禮有三此唯言弔禮餘四者不言者行人唯主弔法餘禮蓋自有人主之故此不言也隱元年宰嚭來歸惠公仲子之賄服氏云啗天子宰夫是宰夫主賄賄之事是其別主之類也

以九儀辨諸侯之命等諸臣之爵以同邦國之禮而待其賓客

九儀謂命者五公侯伯子男也

爵者四孤卿大夫士也

與下為目下文有五等諸侯次有孤執皮帛次諸侯之卿下其君二等次有大夫士亦如之是列五等四命等爵故鄭云命者五公侯伯子男也爵者

上公之禮執桓圭九寸纁藉九寸

四孤卿大夫士也

冕服九章建常九旒樊纓九就貳車九乘介九人禮九牢其朝位賓主之間九十步立當車軹擯者五人

廟中將幣三享王禮再裸而酢饗禮九獻食禮九舉
出入五積三問三勞諸侯之禮執信圭七寸纁藉七
寸冕服七章建常七旂樊纓七就貳車七乘介七人
禮七牢朝位賓主之間七十步立當前疾擯者四人
廟中將幣三享王禮壹裸而酢饗禮七獻食禮七舉
出入四積再問再勞諸伯執躬圭其他皆如諸侯之
禮諸子執穀璧五寸纁藉五寸冕服五章建常五旂
樊纓五就貳車五乘介五人禮五牢朝位賓主之間
五十步立當車衡擯者三人廟中將幣三享王禮壹

裸不酢饗禮五獻食禮五舉出入三積壹問壹勞諸

男執蒲璧其他皆如諸子之禮

纁藉以五采韋衣

板若奠玉則以藉之冕服著冕所服之衣也九章者

自山龍以下七章者自華蟲以下五章者自宗彝以

下也常旌旒也旒其屬慘垂者也樊纓馬飾也以罽

飾之每一處五采備爲一就就成也貳副也介輔已

行禮者也禮大禮饗餼也三牲備爲一牢朝位謂大

門外賓下車及王車出迎所立處也王始立大門內

交擯三辭乃乘車而迎之齊僕爲之節上公立當軾

侯伯立當疾子男立當衡王立當軫與廟受命祖之
廟也饗設盛禮以飲賓也問問不恙也勞謂苦倦之
也皆有禮以幣致之故書裸作果鄭司農云車軛軛
也三享二獻也裸讀爲灌再灌再飲公也而酢報飲
王也舉舉樂也出入五積謂饋之芻米也前疾謂駟
馬車轅前胡下垂柱地者玄謂三享皆束帛加璧庭
實惟國所有朝士儀曰奉國地所出重物而獻之明
臣職也朝先享不言朝者朝正禮不嫌有等也王禮
王以鬱鬯禮賓也鬱人職曰凡祭祀賓客之禋事和

鬱鬯以實彝而陳之禮者使宗伯攝酌圭瓚而裸王
既拜送爵又攝酌璋瓚而裸后又拜送爵是謂再裸
再裸賓乃酢王也禮侯伯一裸而酢者裸賓賓酢王
而已后不裸也禮子男一裸不酢者裸賓而已不酢
主也不酢之禮聘禮禮賓是與九舉舉牲體九飯也
出入謂從來訖去也每積有牢禮米禾芻薪凡數不

同者皆降殺

○縑音藻藉在夜反下及註同旃音留
下同樊畔于反下同乘繩證反下同介

音界下及註同軛之氏反或居氏反擯必刃反後皆
同裸古亂反酢才洛反食禮音嗣下及註皆同積子
賜反後皆同勞老報反下及註并小行人司儀職放
此信音申後信圭同衣板於既反著丁略反屬章玉

反慘音衫，屬居例反齊，側皆反與音餘，下是與步與皆同。飲於鳩，反下同。羔羊尚反，餽本又作饋，來位反。徐紀畏反，挂張矩反。上公至之禮，○釋曰：此一經飯扶晚反，殺色界反。總列五等諸侯來朝，天子天子以禮迎待之法云：上公之禮至三問三勞，徧論上公之禮，但上公之禮一句，總與下為目。執桓圭九寸，纁藉九寸，此主行朝禮於朝所執，其服則皮弁。若行三享，則執璧瑞，自冕服九章已下，至將幣三享見行。三享已前之事，自王禮已下，至三勞見王禮。註公之禮云：執桓圭九寸者，以桓楹為飾，纁藉九寸者，所以藉玉冕服九章者，衮龍以下衣五章裳四章，建常九旂者，但對文日月為常，交龍為旂，而云常者，常總稱故號旂為常也。樊纓九就者，樊馬腹帶纓，馬鞅以五采屬飾之，而九成，貳車九乘者，按覲禮記云：偏駕不入王門，鄭云：左傍與已同，曰偏同。姓金路異，姓象路四衛，革路蕃國木路，此等不入王門，舍於館，乘墨車。龍旂以朝，彼據覲禮覲禮，天子不下堂而見，諸侯故諸侯不得中偏駕。今此春夏受贄在朝，無迎法，亦應

偏駕不來，今行朝後行三享，在廟天子親迎，並申上等以此知皆乘所得之車也。○釋曰：何得有樊纓九就之諸侯，貳車得與上車同否？但執事依命九乘七乘五乘，介九人者，陳於大門外，賓北而西，時介皆西北陳之也。禮九牢者，此謂饗餼大禮朝享，後乃陳於館，以數有九，故進之與介同在上，其朝位，賓主之間九十步者，上公去門九十步，王未迎之時，在大門內與賓相去之數也。立當車軹者，軹謂轂末車轅北向，在西邊亦去大門九十步，公於車東，東西相望，當轂末擯者，五人者，大宗伯為上，擯小行人為承，擯畜夫為末，擯其餘二人是士，廟中將幣三享者，此謂行朝禮在朝訖，乃行三享在廟，乃有此迎賓之法也。王禮者，此與下為日，則自此已下，皆王禮耳。再裸而酢者，大宗伯代王裸，賓君不酌，臣故也。次宗伯又代后裸，賓裸訖，賓以王爵酢，王是再裸而酢也。饗禮九獻者，謂後日王速賓，賓來就廟中行饗饗者，烹大牢以飲，賓設几而不倚，爵盈而不飲，饗以訓恭儉。九獻者，王酌獻，賓

酢主人主人酬賓酬後更入獻是為九獻食禮九舉
 者亦烹大牢以食賓無酒行食禮之時九舉牲體而
 食畢出入五積者謂在路供賓來去皆五積視飡牽
 但牽牲布之於道三問者按司儀諸公相為賓云主
 國五積三問皆三辭拜受皆旅擯註云問問則問行
 道則勞其禮皆使卿大夫致之若然天子於諸侯之
 禮亦當使卿大夫問之亦有禮以致之所行三處亦
 當與三勞同處也三勞者按小行人逆勞於畿按觀
 禮云至于郊王使人皮弁用璧註云郊謂近郊其
 遠郊勞無文但近郊與畿大小行人勞則遠郊勞亦
 使大行人也按書傳略說云天子太子年十八授孟
 侯孟侯者四方諸侯來迎於郊或可遠郊勞使世子
 為之是以孝經註亦云世子郊迎郊迎即郊勞也彼
 雖據夏法周亦然諸侯之禮者餘文云諸侯者兼五
 等而此諸侯惟據單侯也其禮皆降上公二等又自
 擯者已下亦皆降殺○釋曰云纁
 藉以五采韋衣板者按聘禮記云公侯伯三采朱白
 蒼十男二采朱綠典瑞天子乃九采此諸侯禮而言

五采者此註合三采二采而言五非謂得有五采也
 云若奠玉則以藉之者按觀禮侯氏入門右奠圭再
 拜稽首此時奠玉則以藉之若然未奠之時於廟門
 外上介授時已有纁藉矣云冕服著冕所服之衣也
 者凡服皆以冠冕表衣故言衣先言冕鄭恐冕服是
 服此冕故云著冕所服之衣也云九章者自山龍以
 下七章者自華蟲以下五章者曰宗彝以下已具於
 司服云常旌旗也者鄭欲見常與旌旗皆總稱非日
 月為常者云旌其屬慘垂者也右爾雅云纁帛繆練
 旒九正幅為繆謂旌旗之幅也其下屬旒故云屬繆
 垂者也云樊纓馬飾也以罽飾之每處五采備為
 一就就成也者此云五采備即中車註五采罽一也
 此等諸侯皆用五采罽與纁藉異以纁藉之上絢組
 亦同五采也云三牲備為一牢者聘禮致饗餼云牛
 一羊一豕一為一牢故知也云朝位謂大門外賓下
 車及上車出迎所立處也者約聘禮在大門外去門
 有立位陳介之所云王始立大門內者亦約聘禮聘
 禮雖後亦不出迎要陳擯介時主君在大門內云交

擯三辭乃乘車而迎之者王與諸侯行禮與諸侯待諸侯同按司儀云諸公相爲賓及將幣交擯三辭車逆拜辱玄謂既三辭主君則乘車出大門而迎賓是也必知天子待諸侯敵禮者按下文大國之孤繼小國之君不交擯其他皆祗小國之君則諸侯於天子交擯交擯是敵禮也是以齊僕云朝覲宗遇饗食皆乘金路其法儀各以其等爲車送逆之節亦是敵禮故鄭此卽取之爲證也言王立當軫與者差約小向後爲尊故疑云與也云廟受命祖之廟也者此約覲禮覲在文王廟故覲禮云前朝皆受舍于朝註云受舍受次於文王廟門之外聘禮受朝聘於先君之祧故知王受覲在受命祖廟在文王廟不在武王廟可知是於受命祖廟也云饗設盛禮以飲賓也者云盛禮者以其饗有食有酒兼燕與食故云盛禮也問問不恙也者恙憂也問賓得無恙也云皆有禮以幣致之者按聘禮勞以幣覲禮使人以璧瑩則兼幣是有幣致之也先鄭云舉舉樂也者按襄二十六年左氏傳云將刑爲之不舉不舉則繼樂後鄭易之以爲舉

牲體者但此經食禮九舉與饗禮九獻相連故以食禮九舉爲舉牲體其實舉中可以兼樂以其彼傳亦因舉食而言也先鄭云前疾謂駟馬車轅前胡下垂拄地者謂若輶人輶深四尺七寸軾前曲中是也玄謂三享皆束帛加璧庭實惟國所有者聘禮與覲禮行享皆有庭實鄭又引朝士儀爲證貢國所有也云朝先享不言朝者朝正禮不嫌有等也者按覲禮行朝訖乃行享此經冕服九章以下唯言享不見朝禮故鄭言之云朝正禮不嫌有等者朝屬路門外正君臣尊卑之禮不嫌有九十七十五步之差等相迎之法故云不嫌有等也既無等故不言之也宗伯攝裸正與后皆同拜送爵者恭敬之事不可使人代也云不酢之禮聘禮禮賓是與者聘禮禮賓用醴子男雖一裸不酢與聘禮禮賓同子男用鬱鬯不用醴則別約同之故云與以疑之也云九舉舉牲體九飯也者見特牲饋食禮尸食舉尸三飯佐食舉肝尸又三飯舉幣及獸魚公食不云舉文不具也王日一舉亦謂舉牲體故知生人食有舉法故爲九舉舉牲體不

為舉樂也云出入從來訖去也者謂從來時有積訖去亦有積不謂從來訖去共五積若然來去皆五積也知積皆有芻薪米禾者掌客積視飧宰飧有米禾芻薪明在道致積有可知云凡數不同者皆降按者五等諸侯為三等者以依命數為差故也 **凡大國之孤執皮帛以繼小國之君出入三積不問壹勞朝位當車前不交擯廟中無相以酒禮之其他皆眡小國之君** 此以君命來聘者也孤尊既聘享更自以其贄見執束帛而已豹皮表之為飾繼小國之君言次之也朝聘之禮每一國畢乃前不交擯者不使介傳辭交于王之擯親自對擯者也廟中無相介皆入門西上而立不崩相禮

者聘之介是與以酒禮之酒謂齊酒也和之不用鬱

鬯耳其他謂貳車及介牢禮賓主之間擯者將幣裸

酌饗食之數

○相息亮反注同李息丈反擊本作贄音至見賢遍反下文壹見而見之朝見

皆同傳直專

○釋曰按典命上公之反齊才計反

凡

大至之君侯伯已下則無故云大

國之孤也趙商問大行人職曰凡大國之孤執皮帛所尊眾多下云其他眡小國之君以五為節今此亦

五下云諸侯之卿各下其君二等以下注云公使卿亦七侯伯亦五子男三不審大國孤五而卿七何答

曰卿奉君命七介孤尊更自特見故五介此有聘禮可參之未之思邪反怪此更張擯介又繼小國之君

非私覲也然則諸侯之大夫以時接見天子服總衰於天子或可有私覲結其恩好但無文耳趙商又問

大行人職曰孤出入三積此即與小國同宜應視小國之君何須特云三積與例似錯答曰三積者卿亦

然非獨孤也故不在視小國之中與例似錯何所據也然則一勞者亦是卿亦然故須見之若然牢禮卿亦五視小國君五牢同其餘則異按聘禮禮記牢無鮮腊醢醢百糝米百筥禾四十車薪芻倍禾按掌客饗儀五牢米八十筥醢醢八十糝米二十車禾三十車薪芻倍禾有此別故在視小國之君中然則孤聘天子既以聘使受禮又自得禮如是孤法再重受禮矣也○禮記此以至之數○釋曰云此以君命來聘者也者畿外之臣不因聘何以輒來故知因君命來聘者也行正聘則執瑒圭璋八寸以行聘何得執皮帛也但侯伯已下臣來直行公使執圭璋無此更見法以大國孤四命尊故天子別見之也按宗伯云孤執皮帛故云自以其贄見執束帛而已云豹皮表之為飾者宗伯注云天子之孤飾摯以虎皮公之孤飾摯以豹皮也云繼小國之君言次之也者謂行禮次在小國君之後云不使介傳辭交於王之擯者則諸侯行交擯者使介傳於王擯傳而下又傳而上是也云覲自

對擯者也者則聘禮賓來在末介下東面上擯亦在末擯下親相與言者是也云廟中無相介皆入門西上而立不前相禮者聘之介是與者按聘禮賓行聘之時擯者納賓賓入門左介皆入門左北面西上注云隨賓入也介無事止於此是介入廟門西上不與者也云是與者彼諸侯法約同天子禮故云與以疑之也云以酒禮之酒謂齊酒也者按聘禮禮賓用醴齊明此亦用醴齊對文三酒五齊別通而言之齊亦明酒故云齊酒也云其他謂貳車至之數者此其他中之數一准上子男禮中即孤之所用者若然子男用鬯裸孤用醴今得入其他中者裸據小國君而言以其孤用醴醴之不酢子男裸亦不酢裸亦不酢同故舉小國君裸而凡諸侯之卿其禮各下其君二言不謂孤用裸也

等以下及其大夫士皆如之

禮記此亦以君命來聘者

也所下其君者介與朝位賓主之間也其餘則自以

其爵聘義曰上公七介侯伯五介子男三介是謂使

卿之聘之數也朝位則上公七十步侯伯五十步子

男三十步與○下戶嫁**記**此亦至步與○釋曰云

侯據上文三等命而言上公以九侯伯以七子男以

五卿自各下其君二等若公之卿以七侯伯卿以五

子男卿以三也云及其大夫士皆如之者大夫又各

自下卿二等士無聘之介數而言如之者士雖無介

與步數至於牢禮之等又降殺大夫夫行人首云以

九儀註云九儀謂命者五爵者四爵者四中有士故

於此連言士其於此經介與步數則無士也引聘義

者唯卿各下其君二等仍不見大夫下卿二等按聘

禮云小聘使大夫其禮如為介三介彼侯伯之大夫

三介則亦三十步若上公大夫五介五十步子男大

夫一介一十步可知鄭不言者邦畿方千里其外方

舉卿則大夫見矣故不言之也

五百里謂之侯服歲壹見其貢祀物又其外方五百

里謂之甸服二歲壹見其貢嬪物又其外方五百里

謂之男服三歲壹見其貢器物又其外方五百里謂

之采服四歲壹見其貢服物又其外方五百里謂之

衛服五歲壹見其貢材物又其外方五百里謂之要

服六歲壹見其貢貨物要服蠻服也此六服去王

城三千五百里相距方七千里公侯伯子男封焉其

朝貢之歲四方各四分趨四時而來或朝春或宗夏

或覲秋或遇冬祀貢者犧牲之屬故書嬪作類鄭司

均禮疏

卷之三十一 二十六 及古蜀

農云嬪物婦人所為物也爾雅曰嬪婦也玄謂嬪物

絲臬也器物尊彝之屬服物玄纁絺纈也材物八林

也貨物龜貝也嬪婢人反絺勅之反劉豬履反纁音曠徐劉古曠反

物○釋曰此一經見九州諸侯依服數來朝天子因

朝即有貢物此因朝而貢與大宰九貢及下小行人

春入貢者別彼二者是歲之常貢也○要服至貝也○釋曰云要服蠻服也者職方云蠻服要蠻義一

也鄭計七十里者欲見土廣萬里中國七千里為九

州有此貢法下云九州之外謂之蕃國以其所貴寶

為摯無此貢法也云公侯伯子男封焉者對彼蕃國

惟有子男無五等也按馬氏之義六服當面各四分

之假令侯服四分之東方朝春南方宗夏西方覲秋

北方遇冬南方侯服亦然西方北方皆然紉服已外

皆然是以韓侯是北方諸侯而言入覲以其在北方

當方分之在西畔故云覲鄭答志云朝覲四時通稱

故覲禮亦云朝若然鄭不與馬同觀此註似用馬氏

之義者鄭既不與馬同今所解云四方各四分者謂

四方諸侯六服服各四分趨四時而來或朝春據王

城東方或宗夏據王城南方或覲秋據王城西方或

遇冬據王城北方大宰四曰幣貢此中無幣貢者因

朝而貢三享中已有幣故不別貢幣也大宰歲歲常

貢此依服數來朝因朝而貢數既有異時又不同故

彼此物數不類也玄謂器物尊彝之屬者按大宰云

周禮疏

卷二十七

及古周

自然之物故知龜貝謂若禹貢揚州納錫大龜厥篚
織貝此注所貢絲泉若青州鹽絺岱畎絲泉荊州厥
篚玄纁九州之外謂之蕃國世壹見各以其所貴寶

之類

為摯國九州之外夷服鎮服蕃服也曲禮曰其在東

夷北狄西戎南蠻雖大曰子春秋傳曰杞伯也以夷

禮故曰子然則九州之外其君皆子男也無朝貢之

歲父死子立及嗣王即位乃一來耳各以其所貴寶

為贄則蕃國之君無執玉瑞者是以謂其君為小賓

臣為小客所貴寶見傳者若犬戎獻白狼白鹿是也

其餘則周書王會備焉

○見傳上賢遍及下直戀反一音上如字下直專反

疏

註九州至備焉○釋曰云九州之外夷服鎮服蕃服

也者此經總而言之皆曰蕃分為三服據職方而言

也云曲禮曰在東夷北狄西戎南蠻雖大曰子并引

春秋者欲見蕃國之內唯有子男無五等也按僖二

十七年杞桓公來朝用夷禮故曰子用夷禮猶曰子

況本在彼者也按書序武王既勝殷巢伯來朝注云

巢伯南方之國世一見者夷狄得稱伯者彼殷之諸

侯與周異也云父死子立及嗣王即位乃一來耳者

此經世中舍二父死子立須得受王命故須來新王

即位亦須來故明堂位周公朝諸侯于明堂四夷皆

在四門之外周公攝位與新王同況成王新即位也

云各以其所貴寶為摯則蕃國之君無執玉瑞者既

以貴寶為摯何得有別摯乎是以禹會諸侯執玉帛

者萬國唯謂中國耳九州為大賓大客夷狄為小賓

小客按周語穆王初伐犬戎祭公謀父諫不聽遂往

征之得四白鹿以歸引之者見是夷狄貴寶此穆王

征之而非自來者亦以此為贄也云周書王會備

焉者王會是書之篇名謂王會諸侯因有獻物多矣

故云王之所以撫邦國諸侯者歲徧存三歲徧覲五

備也歲徧省七歲屬象胥諭言語協辭命九歲屬瞽史諭

書名聽聲音十有一歲達瑞節同度量成牢禮同數

器脩灋則十有二歲王巡守殷國國撫猶安也存覲

省者王使臣於諸侯之禮所謂問問也歲者巡守之

明歲以為始也屬猶聚也自五歲之後遂間歲徧省

也七歲省而召其象胥九歲省而召其瞽史皆聚於

天子之宮教習之也故書協辭命作叶詞命鄭司農

云象胥譯官也叶當為汁詞當為辭書或為叶辭命

玄謂胥讀為誦王制曰五方之民言語不通嗜慾不

同達其志通其慾東方曰寄南方曰象西方曰狄鞮

北方曰譯此官正為象者周始有越重譯而來獻是

因通言語之官為象胥云誦謂象之有才知者也辭

命六辭之命也瞽樂師也史太史小史也書名書之

字也古曰名聘禮曰百名以上至十一歲又徧省焉

度丈尺也量豆區釜也數器銓衡也灋八灋也則八

則也達同成脩皆謂齊其灋式行至則齊等之也成

平也平其僭踰者也王巡守諸侯會者各以其時之

方書曰遂觀東后是也其殷國則四方四時分來如
 平時○屬徐劉皆章束反下及注同叶音協詞音辭
譯音亦汁之十反叶也又音協諧思敘反嗜市
 志反○慾音欲本多作欲觀丁兮反重直
龍反知音智以上時掌反齋子兮反
此經竝是王撫諸侯之事對上經皆是諸侯上撫王
室之事
○臣於諸侯之禮者亦對上諸侯朝王之禮也云所謂
間問也者即上文云間問以諭諸侯之志者也知歲
謂從巡守之明歲為始者以其巡守已就撫諸侯訖
明以後年為始也云屬猶聚也者州長職云正月之
吉各屬其州之民而讀法故知屬為聚也云自五歲
之後遂間歲徧省也者但經一歲與三歲五歲云存
親省至七歲九歲十一歲不云省不言者以五歲已
言省義可知故直見其事意也是以鄭皆連省而言
也云皆聚於天子之宮教習之也者既言屬明聚於
天子之宮若不聚于天子之宮焉得諭言語論書名

聽音聲之等乎明是皆聚于天子宮教習之也玄謂
 胥讀為請者欲取請為有才智之意也引王制曰五
 方之民者謂四方與中國言語不通嗜慾不同達其
 志通其慾故云東方曰寄已下疏已具於序官云辭
 命六辭之命也者以辭命連言明是大祝六辭之教
 命也云瞽樂師也史太史小史也者樂師與大史小
 史竝是知天道者故國語云吾非瞽史焉知天道鄭
 上注瞽即太師是也云書名書之字也古曰名引聘
 禮記者證古曰名今世曰字云度丈尺也者按律歷
 志以子穀秬黍中者一黍為一分九十分黍黃鍾之長
 十分為寸十寸為尺十尺為丈十丈為引千二百黍
 為籥合籥為合十合為升十升為斗十斗為斛又云
 百黍為銖二十四銖為兩十六兩為斤三十斤為鈞
 四鈞為石此直云丈尺略言之也云量豆區釜也者
 據左氏傳晏子云齊舊四量豆區釜鍾四升為豆各
 自其四以登于釜釜十則鍾鍾為六斛四斗云數器
 銓衡也者即銖兩之等是也云灋八灋也則八則也
 者據大宰云八灋治官府八則治都鄙諸侯國有都

鄙官府以此灋則治之故須脩之云達同成脩皆謂
齋其灋式者經瑞節度量牢禮數器下至灋則等八
者皆天子灋式之等當豫脩治使輕重大小方圓皆
正然後將以齊諸侯器物故云行至則齊等之云平
其僭踰者也者若牢禮云侯伯子男卿大夫士依上
文及掌客多少皆有常不得僭上故云平其僭踰也
云王巡守諸侯會者各以其時之方者謂歲二月東
方五月南方之等據春而言故言書曰遂觀東后是
也竝據虞書及王制而言亦有同度量等事故虞書
云脩五禮五玉并協時月正日之等等云殷國則四方
四時分來如平時者謂分四方各遂春夏
秋冬如平時若六服盡來即與平時別也

王事辨其位正其等協其禮賓而見之
王事以王

之事來也詩云莫敢不來王孟子曰諸侯有王
○賓

應言擯小
○凡諸至見之○釋曰王事謂諸侯朝王
行人職同

正其等謂尊卑之等謂冕服旌旗貳車之類皆有等
級協其禮謂牢禮饗燕積膳之禮以此禮賓敬而見
之也○○王事至有王○釋曰引
詩孟子皆謂王是朝王之事也
若有大喪則詔相
○相息亮
諸侯之禮
○詔相左右教告之也
○相息亮
○相至
之也○釋曰大喪言若見有非常之禍諸侯為天子
斬其有哭位周旋擗踊進退皆有禮法左右助也須
有助而告
若有四方之大事則受其幣聽其辭
○四
方之大事謂國有兵寇諸侯來告急者禮動不虛皆
有贊幣以崇敬也受之以其事入告王也聘禮曰若

有言則以束帛如享禮
○四方至享禮○釋曰云

者除兵寇之外諸侯當國自為大事者非天子之急
不即告王故知惟兵寇耳引聘禮者彼雖是諸侯自

及古閣

相告告天子亦然故引為證也彼注云春秋臧孫辰告釋于齊公子遂如楚乞師晉侯使韓穿來言汶陽之田皆是也

也 小聘曰問殷中也久無事又於殷朝者及而相

聘也父死子立曰世凡君即位大國朝焉小國聘焉

此皆所以習禮考義正刑一德以尊天子也必擇有

道之國而就脩之鄭司農說殷聘以春秋傳曰孟僖

子如齊殷聘是也 **也** 小聘至是也 ○釋曰言諸侯

交謂已是小國朝大國已是大國聘小國若敵國則

兩君自相往來故司儀有諸公諸侯皆言相為賓是

也但春秋之世有越方岳相聘者是以秦使術來聘

吳使札來聘時國數少故然非正法也云小聘曰問

者聘禮文故彼云小聘曰問不享是也大聘使卿小

聘使大夫也云殷中也久無事又於殷朝者及而相

聘也者聘義王制皆云三年一大聘此不言三年而

云殷者欲見中間久無事及殷朝者來及亦相聘故

聘此云歲相問不云比年者取歲歲之義也世相朝

者謂父死子立曰世是繼世之義也云凡君即位大

國朝焉小國聘焉者左氏傳文按文元年公孫敖如

齊傳曰凡君即位卿出並聘謂已卿往聘他他卿來

聘已足總語也云大國朝焉已是小國已往朝大國

小國聘焉者已是大國使聘小國云此皆所以習禮

考義正刑一德以尊天子也者禮記文云必擇有道

小行人掌邦國賓客之禮籍以待四方之使者

禮籍

名位尊卑之書使者諸侯之臣使來者也

○使色吏反注同後

使者使適使之四

禮籍

至者也○釋曰大行人方竹使使臣皆同

待諸侯身小行人待諸侯之使

者其邦之禮籍則諸侯及臣皆在焉云禮籍名位尊卑之書者名位尊卑以解禮也之書以解籍也云使

者諸侯之臣使來者也

者即時聘殷規是也

受之各以其國之籍禮之

禮

貢六服所貢也功考績

之功也秋獻之若今計文書斷於九月其舊法

禮

六至舊法○釋曰此云貢即大宰九貢是歲之常貢也必使春入者其所貢之物並諸侯之國出稅於民

民稅既得乃大國貢半次國三之一小國四之一皆市取美物必經冬至春乃可入王以是令春入之也

秋獻功者物皆秋成諸侯亦法秋故秋獻之云各以其國之籍禮之者即上所掌禮籍尊卑多少不同故云各以其籍也云六服所貢

對九州外之三服無此貢也

凡諸侯入王則逆勞于

畿

鄭司農云入王朝於王也故春秋傳曰宋公不

王

王又曰諸侯有王王有巡守

不宗覲于王鄭伯為王左卿士以王命討之伐宋也

禮

莊二十三年夏公如齊觀社非禮曹劌諫曰不可諸

侯有王注云有王朝於王王

有巡守非是君不舉矣是也

及郊勞

及郊勞

而擯

致館也承猶丞也王使勞賓於郊致館

於賓至將幣使宗伯為上擯皆為之丞而擯之

而擯

○釋曰此經三事皆為丞而擯之

禮

至擯之○釋曰云致館也者聘禮及下司儀皆

及古

豐充

云致館故同之也云眠者使卿大夫往眠觀其可否
云致者致使有之云王使勞賓於郊者謂王使大行人
人勞於郊也至將幣者謂至廟將幣三享云使宗伯
為上擯者惟謂將幣時大宗伯為上擯於郊勞及眠
館二者不使大宗伯為上擯者以其使者或大行人
官卑何得使大宗伯為擯也當別遣餘官為上擯小
行人為承擯而言宗伯為上擯也
則擯小客則受其幣而聽其辭
擯者擯而見之王

使得親言也受其幣者受之以入告其所為來之事
○為凡四至其辭○釋曰云凡四方之使者此文
去聲與下為目則於大小客而言也大客則擯者
大客則大行人云大客之儀一也彼鄭云大賓要服
以內諸侯大客謂其孤卿則此大客為要服以內諸
侯之使臣也小客謂蕃國諸侯之使臣也○**擯者**
至之事○釋曰云擯者擯而見之王使得親言也者

則時聘殷覲之時行旅擯入見王王與使之親言也
云受其幣者受之以入告其所為來之事者蕃國諸
侯雖子男皆是中國之人鄭義此皆在朝之卿大夫
有過放之於四夷為諸侯卿為子大夫為男是以世
一見來時王親見之蕃國之使臣本
是夷人不能行禮故直聽其辭而已
使適四方協九

儀賓客之禮朝覲宗遇會同君之禮也存覲省聘問

臣之禮也
適之也協合也
使適至禮也○釋曰

是小行人使適四方之事此言使適四方與下為目
使適四方向諸侯之國所至之國則合九等之儀九
儀則上大行人九儀命者五爵者四此稱賓客之例非通
禮者賓據命者五客據爵者四此稱賓客之例非通
稱也云朝覲宗遇會同君之禮也者此即諸侯之賓
故云君之禮也云存覲省聘問臣之禮也者存覲省
三者天子使臣撫邦國之禮聘問二者是諸侯使臣
行聘時聘殷覲問天子之禮其禮已備於上小行人
月禮流
卷之三
三十四
及古蜀

略言也。達天下之六節。山國用虎節。土國用人節。澤國

用龍節。皆以金為之。道路用旌節。門關用符節。都鄙

用管節。皆以竹為之。此謂邦國之節也。達之者使

之四方亦皆齋法式以齊等之也。諸侯使臣行覲聘

則以金節授之。以為行道之信也。虎人龍者自其國

象也。道路謂鄉遂大夫也。都鄙者公之子弟及卿大

夫之采地之吏也。凡邦國之民遠出至他邦他邦之

民若來入山國門者。門人為之節。由關者關人為之

節。其以徵令及家徙鄉遂大夫及采地吏為之節。皆

使人執節將之以達之。亦有期以反節。管節如今之

竹使符也。其有商者通之以符節。如門關門關者與

市聯事節可同也。亦所以異於畿內也。凡節有天子

法式存於國。達天至為之。釋曰此經亦是適四

國而言。掌節所云據畿內也。虎節人節龍節三者據

諸侯使臣出聘所執。旌節符節管節三者據在國所

用。此謂至於國。釋曰云此謂邦國之節也。者

對掌節所掌者兼主王國之節也。云達之者使之四

方亦皆齋法式以齊等之也。者亦如上大行人達瑞

節之等使齋法式往就齊之云。諸侯使臣行覲聘則

周禮疏

卷之三十五

三十五

之以命數為大小此不達玉節者文略耳亦達可知
云道路謂鄉遂大夫也者按掌節注變鄉遂言道路
者容公邑大夫及小都大都之吏今此旌節中何知
不亦容都鄙之吏而以都鄙吏在管節中者彼都鄙
用角節文在上當直是都鄙之主此都鄙用管節最
在下明都鄙吏在其中若然邦國之中都鄙主及吏
同用管節矣知公之子孫亦有采地者見禮運云諸
侯有國以處其子孫故知亦如王之子弟以親疏食
采也云凡邦國之民遠出至他邦他邦之民若來入
由國門者門人為之節由關者關人為之節者司關
云掌國貨之節以聯門市故知所由之處皆得授之
節也云以其徵令及家徙鄉遂大夫及采地吏為之
節者以其皆主民故授民節也云皆使人執節將之
以達之者比長云邦之民徙於郊則從而授之明皆
將送使達前所也云管節如今之竹使符也者漢文
本紀文帝六年九月初與郡國守相為銅虎符竹使
符應劭曰竹使符皆以竹箭五枚長五寸鐫刻篆書
第一至第五是也云其有商者通之以符節如門關

門關者與市聯事節可同也者掌節云貨賄用璽節
門關用符節各別司關既言掌國貨之節以聯門市
門市節既相聯此中無貨賄用璽節明同用符節可
知故為此解也云亦所以異於畿內也者畿內貨賄
用璽節門關用符節畿外同用符節是異也云凡節
有天子法式存於國者雖無正文以意量王者皆頒
度量於天下其節瑞之等皆是法
式故知國國皆有瑞節法式也

成六瑞王用璽圭

公用桓圭侯用信圭伯用躬圭子用穀璧男用蒲璧

成平也瑞信也皆朝見所執以為信

圭璽宜成六至蒲璧○釋曰此亦通四方若然諸

侯受命已得之不令別作法式以齊故不言達也

六幣圭以馬璋以皮璧以帛琮以錦琥以繡璜以黼

此六物者以和諸侯之好故

註 合同也六幣所以享

也五等諸侯享天子用璧享后用琮其大各如其瑞

皆有庭實以馬若皮皮虎豹皮也用圭璋者二王之

後也二王後尊故享用圭璋而特之禮器曰圭璋特

義亦通於此其於諸侯亦用璧琮耳子男於諸侯則

享用琥璜下其瑞也凡二王後諸侯相享之玉大小

各降其瑞一等及使卿大夫覲聘亦如之

○琮才宗反琥音虎

璜音黃好呼報反

註

合六至好故○釋曰此亦小行人至諸侯之國也此六者之中有圭以馬璋以

幣處故總號為幣也此六言合以兩兩相配配合之

義故言合也

註

合同至如之○釋曰云合同者

合即是和同故也云六幣所以享也者對上文六者

是朝時所用也云五等之諸侯享天子用璧享后用

琮其大各如其瑞玉人云璧琮九寸諸侯以享天子

注云享獻也聘禮享君以璧享夫人以琮引此者欲

明君用琮故觀禮享天子云東帛加璧是其施于天

子也不言享后文不具言九寸據上公而言明侯伯

子男皆如瑞知子男享天子亦用璧琮者觀禮總稱

侯氏用璧明五等同也云皆有庭實以馬若皮者按

觀禮三享皆束帛加璧庭實惟國所有奉束帛匹馬
阜上九馬隨之中庭西上是其以馬也聘禮奉束帛
加璧享庭實皮則攝之是其用皮也聘禮記曰皮馬
相間可是也知皮虎豹皮也者郊特牲云虎豹之皮
不服猛也是享時所用故知也用圭璋者二王之後
也二王後尊故享用圭璋而特之者按玉人璧琮九
寸諸侯以享天子言九寸則上公之禮上公用璧琮
則圭璋是二王後明矣言而特之者惟有皮馬無束
帛可加故云特如是皮馬不上堂陳於庭則皮馬之

外別有庭實可知其於諸侯亦用璧琮知者見玉人職云瑑琮八寸諸侯以享夫人明享君用璧亦八寸是下享天子一寸如是明二王後相享不可同於天子用圭璋則用璧琮可知言是兩公自相朝二王後稱公是於諸侯還同二王後可知引禮器者彼圭璋者據朝聘時所行無束帛可知是圭璋特之義也云亦通於此者彼朝聘之圭特亦通此享用圭璋故云亦通於此也云子男於諸侯享用琥璜下其瑞也者觀禮子男已入侯氏用璧琮中則此琥璜不知何用二王後自相享退入璧琮則子男自相享退用琥璜可知日子男朝時用璧自相享降一等故用琥璜云凡二王後諸侯相享之玉大小各降其瑞一等者玉人云瑑琮八寸諸侯以享夫人禮重無用八寸之法明是上公九寸降一等至八寸上公既降一寸則侯伯子男各降一寸可知二王後相朝敵無用相尊之法明亦降一寸其子男者雖退入琥璜亦降一寸可知若然知五等諸侯自相朝圭璋亦如其命數其相享璧琮等則降一寸知者玉人云璧琮八寸諸侯以

享夫人據上公身不云圭璋朝所執者明圭璋自朝天子所執故聘禮云所以朝天子圭與纁皆九寸上公之玉也問諸侯朱絲纁八寸注云於天子曰朝於諸侯曰問記之於聘文互相備以此上公為然侯伯子男可知也云及使卿大夫覲聘亦如之直言覲聘亦如之分別享與聘則聘享皆降一等同故玉人云瑑圭璋八寸璧琮八寸以覲聘此據上公之臣圭璋璧琮皆降一等其餘侯伯子男降一寸明矣其子男之臣享諸侯不得過君用琥璜可知

若國札喪則令賻補之若國凶

荒則令賻委之若國師役則令槁禴之若國有福事

則令慶賀之若國有禍裁則令哀弔之凡此五物者

治其事故 故書賻作傅槁為橐鄭司農云賻補之

謂賻喪家補助其不足也若今時一室二尸則官與

之棺也。橐當為犒，謂犒師也。玄謂師役者，國有兵寇，以賈病者也。使鄰國合會財貨以與之。春秋定五年

夏歸粟於蔡，是也。宗伯職曰：以禴禮哀圍，敗禍裁水

火。○稿苦報反。禴，若國至事故。○釋曰：此一經據

單言國亦據諸侯而言。按宗伯云：以喪禮哀死。此

云國札喪則令賙補之，不同者彼據弔葬致哀。此據

設財物補其不足，相包乃具也。又此國凶荒則令賙

委之。宗伯云：以荒禮哀凶。札不同者言哀凶札者自

貶損故曲禮云：歲凶年穀不登，君膳不祭肺，之類是

也。此云賙委者，令他人以財賙委之，亦相包乃成也。

宗伯嘉禮歸賑，膳此不見者，諸侯無自相歸賑。膳法

故也。但凶禮有五，惟不見恤禮，以義差之。當於師役

中兼之。嘉禮有六，此惟言賀慶一者，其飲食冠昏射

射饗燕之法，皆當國自行，非是相交通之物。故此不

言之。其吉禮，牢禮賓禮，竝不言者，天子頒之，非所以

通行之事故，不言也。但此中札喪在喪禮中，宗伯荒

禮荒禮中者，欲見札而復荒，則與荒札同科。若札而

不荒，自從喪禮也。注春秋定五年夏歸粟於蔡者，按

定四年秋楚人圍蔡，故五年歸其粟。及其萬民之利害，為一書其禮俗

政事，教治刑禁之逆順，為一書其悖逆暴亂作慝，猶

犯令者，為一書其札喪凶荒厄貧，為一書其康樂和

親安平，為一書。凡此五物者，每國辨異之，以反命于

王，以周知天下之故。○慝，惡也。猶圖也。○治直吏

及其至之故。○釋曰：此總陳小行人使適四方所採

風俗善惡之事，各各條錄，別為一書，以報上也。此五

者，上二條條別善惡，俱有故利害，逆順並言其悖逆

一條，專陳姦寇之事，其札喪一條，專陳凶禴之事，其

射饗燕之法，皆當國自行，非是相交通之物。故此不

言之。其吉禮，牢禮賓禮，竝不言者，天子頒之，非所以

通行之事故，不言也。但此中札喪在喪禮中，宗伯荒

禮荒禮中者，欲見札而復荒，則與荒札同科。若札而

不荒，自從喪禮也。注春秋定五年夏歸粟於蔡者，按

定四年秋楚人圍蔡，故五年歸其粟。及其萬民之利害，為一書其禮俗

政事，教治刑禁之逆順，為一書其悖逆暴亂作慝，猶

犯令者，為一書其札喪凶荒厄貧，為一書其康樂和

親安平，為一書。凡此五物者，每國辨異之，以反命于

王，以周知天下之故。○慝，惡也。猶圖也。○治直吏

及其至之故。○釋曰：此總陳小行人使適四方所採

風俗善惡之事，各各條錄，別為一書，以報上也。此五

康樂一條專陳安泰之方以類聚物以羣分者

周禮註疏卷第三十八

漢鄭氏註

唐賈公彥疏

司儀掌九儀之賓客擯相之禮以詔儀容辭令揖讓之

節註

出接賓曰擯入贊禮曰相以詔者以禮告王

相

息亮反此職內經註除相為賓相朝相授司儀至

相親相隨相待相為國客相聘相禮皆同之節

釋曰此經總與下諸侯文為目言九儀是大行人九儀命者五爵者四是儀容辭令揖讓之節並見下文

也。出接至告王。釋曰云出接賓曰擯者即下文交擯而在門外是也云入贊禮曰相者下文及廟惟上相入是也云詔者以禮將合諸侯則令為壇三

成宮旁一門

註合諸侯謂有事而會也為壇于國外

以命事宮謂墮土以為牆處所謂為壇墮宮也天子春帥諸侯拜日於東郊則為壇於國東夏禮日於南郊則為壇於國南秋禮山川丘陵於西郊則為壇於國西冬禮月四瀆於北郊則為壇於國北既拜禮而還加方明於壇上而祀焉所以教尊尊也觀禮曰諸侯覲於天子為宮方三百步四門壇十有二尋深四尺是也王巡守殷國而同則其為宮亦如此與鄭司農云三成三重也爾雅曰丘一成為敦丘再成為陶

丘三成為昆侖丘謂三重

音餘下尺與同重直龍反

下三重重耳同敦音頓沈又

疏將合至一門。釋曰

也謂時見曰會云則令為壇三成者謂封人為壇二成。註合諸至三重。釋曰云有事而會也者春秋

左氏傳文但春秋時有事而會不協而盟是霸者法引之者時雖不同為有事而行會禮則同故引以為

證云為壇于國外以命事者宮方三百步明在國外也言命事則上大行人云時會以發四方之禁禁即

九伐是其事也云宮謂墮土以為牆處所謂為壇墮宮也者所謂掌舍但掘地為塹墮土為媚埒當牆處

故云牆處也云天子春帥諸侯自此已下至國北皆觀禮文其為壇之語鄭加之耳云既拜禮而還加方

明於壇上而祀焉所以教尊尊也者言教尊尊者天子親自拜日禮月之等是尊尊之法教諸侯以下尊

敬在上者也引觀禮者是見為壇大小尺寸之法據時會諸侯為壇之法云王巡守殷國者謂巡守就方

岳為壇殷國就王國左右為壇皆如時會云如此與者約同之故云與以疑之先鄭引爾雅者見三成者三重重詔王儀南鄉見諸侯土揖庶姓時揖異姓天高一尺

揖同姓謂王既祀方明諸侯上介皆奉其君之旂

置于宮乃詔王升壇諸侯皆就其旂而立諸公中階

之前北面東上諸侯東階之東西面北上諸伯西階

之西東面北上諸子門東北面東上諸男門西北面

東上王揖之者定其位也庶姓無親者也土揖推手

小下之也異姓昏姻也時揖平推手也衛將軍文子

曰獨居思仁公言言義其間詩也一日三復白圭之

玷是南宮縚之行也夫子信其仁以為異姓謂妻之也天揖推手小舉之復音服或芳服反玷丁簞反沈都念反縚叶刀反行下孟反

疏詔王至同姓。釋曰詔告也謂諸侯各就位立王在壇亦立司儀乃告王降壇南向見諸侯乃揖之

王揖庶姓已下先疏後親為次按隱十一年滕侯薛侯來朝爭長云周之宗盟異姓為後是先同姓今此

先庶姓後同姓者此經直據揖之儀容從下至高不據盟之先後也。謂王至舉之。釋曰云謂王既

祀方明諸侯上介皆奉其君之旂置于宮乃詔王升壇諸侯皆就其旂而立者案覲禮云諸侯覲于天子

為宮方三百步四門壇十有二尋深四尺加方明於其上明者木也方四尺設六色東方青南方赤西方

白北方黑上玄下黃設六玉上圭下璧南方璋西方琥北方璜東方圭上介各奉其君之旂置于宮尚左

公侯伯子男皆就其旂而立四傳擯天子乘龍載大旂象日月升龍降龍出拜日於東門之外反祀方明

註引朝事儀曰天子冕而執鎮圭尺有二寸鑲籍尺有二寸摺大圭乘大路建大常十有二旒樊纓十有
 二就馘車十有二乘帥諸侯而朝日於東郊所以教
 尊尊也退而朝諸侯由此二者言之已祀方明乃以
 會同之禮見諸侯也若然觀禮上介奉君之旒置于
 宮尚左及公侯伯子男就其旒而立并口傳擯者並
 陳設其位其立當在祀方明後是以彼下文乃始云
 拜日之禮反祀方明之事故彼置旒于宮之下註云
 置于宮者建之豫為其君見王之位也是其未即立
 也此鄭註依次第而言故云謂于既祀方明諸侯上
 介皆奉其君之旒置于宮乃詔王升壇諸侯皆就其
 旒而立也云諸公中階之前至諸男門西北面東上
 皆明堂位周公朝諸侯之禮觀禮注亦引之證五等
 諸侯立位處所也皆以近王為上云王揖之者定其
 位也者此約燕禮云卿大夫皆入門右北面立公降
 階揖之卿得揖東廡西面大夫得揖中庭少進北面
 其位乃定此王揖亦得揖乃定有少別者彼諸侯揖
 臣臣皆北面得揖就位此五等立已即位王揖之遂

巡而已位乃定是其別也凡揖皆推手至于擡即引
 手為異也衛將軍文子者此大戴禮文引之證有異
 姓之事也案大戴禮文衛將軍文子問子貢曰蓋受
 教者七十有餘人聞之孰為賢子貢對之歷陳諸子
 行遂陳南宮縚之行此乃子貢之辭而云衛將軍文
 子曰者此實子貢辭篇名衛將軍文子故引篇名耳
及其擯之各以其禮公於上等侯伯於中等子男於

下等 謂執玉而前見於王也擯之各以其禮者謂

擯公者五人侯伯四人子男三人也上等中等下等

者謂所奠玉處也壇三成深四尺則一等一尺也壇

十有二尋方九十六尺則堂上二丈四尺每等丈二

尺與諸侯各於其等奠玉降拜升成拜明臣禮也既

乃升堂授王玉

通見賢

及其至下等。釋曰此即

彼註云公也侯也伯也各一位子男俠門而俱東上

亦一位是子男共為位故共一擯也。謂執至王

玉。釋曰下云將幣據三享故知此文擯之據執玉

見王也云擯之各以其禮者謂擯公者五人侯伯四

人子男三人也者大行人云公擯者五人已下此云

擯之各以其禮是據擯為數不據餘禮也云上等中

等下等者謂所奠玉處也者上云為壇三成此言三

等明據三等壇奠玉處而言也云壇三成者據上文

云深四尺者觀禮文云則一等一尺已下鄭君以意

解之無正文一等為一尺發地一尺上有三成為三

尺總四尺也鄭註觀禮云從上向下為深故云深四

尺云壇十有二尋者觀禮文云方九十六尺者尋八

尺計之所得九十六尺云則堂上二丈四尺每等丈

二尺與者並鄭以意解之故云與以疑之上二丈四

尺為堂王立之處并祀方明之所云諸侯各於其等

奠玉降拜升成拜明臣禮也者公奠玉於上等降拜

於中等侯伯奠玉於中等降拜於下等子男奠玉於

下等降拜於地及升成拜皆於奠玉之處必知有降

拜升成拜者亦約燕禮臣得君酬酒皆降拜君使小

亦如之

將幣享也禮謂以鬱鬯裸之也皆於其等

之上

其將至如之。釋曰云將幣者即將幣三享

之者壁以帛琮以錦如前公於上等之類云其禮亦

如之者即大行人上公再裸而酢亦如公於上等之

也類王燕則諸侯毛謂以須髮坐也朝事尊尊上爵

燕則親親上齒鄭司農云謂老者在上也老者二毛

故曰毛也侯毛毛謂須髮也劉本作耄音毛謂以須髮坐也至老

此燕則公三燕侯伯再燕子男一燕云朝事尊尊上

爵者依爵尊卑為先後云燕則親親上齒者此乃不

問爵之尊卑取以凡諸公相為賓謂相朝也

年齒為先後也相朝也釋曰云相朝則是兩公自相朝故下經云

諸侯諸伯諸子諸男相為賓客以禮相待並是兩諸

侯相朝之事也主國五積三問皆三辭拜受皆旅擯再勞三

辭三揖登拜受拜送賓所停止則積問濶則問行

道則勞其禮皆使卿大夫致之從來至去數如此也

三辭辭其以禮來於外也積問不言登受之於庭也

鄭司農云旅讀為旅於泰山之旅謂九人傳辭相授

於上下竟問賓從末上行介還受上傳之玄謂旅讀

為鴻臚之臚臚陳之也賓之介九人使者七人皆陳

擯位不傳辭也賓之上介出請使者則前對位皆當

其末擯焉三揖謂庭中時也拜送送使者旅如字

於反傳直專反下除春秋傳皆賓所至使者

同末上時掌反下上傳上車同釋曰云賓所停止

則積者謂遣人云十里有廬廬有飲食三十里有宿

宿有委五十里有市市有積是也云問闕則問者上

故下句云致飧如致積之禮註云俱使大夫禮同也
知致飧使大夫者見聘禮宰夫朝服設飧宰夫即大
夫問亦小禮明亦使大夫也云從來至去數如此也
者五積三問再勞來去皆有此數故云數如此也先
鄭云旅讀為旅於泰山之旅謂九人傳辭相授於上
下竟問賓從末上行介還受上傳之者此先鄭以為
旅擯與交擯同之後鄭不從者此臣禮云旅擯下文
云主君郊勞交擯三辭明其別旅直陳擯介不傳辭
交則一往一來傳辭也云玄謂旅讀為鴻臚之臚臚
陳之也者案爾雅釋詁云尸旅陳也釋言云豫臚敘
也註云皆陳敘也後鄭不從旅泰山之旅從臚者欲
取敘義也云賓之介九人者自從公介九人之禮云
使者七人者自從降二等之禮云皆陳擯位不傳辭
也賓之上介出請使者則前對位皆當其末擯焉者
此皆約聘禮主君大門內迎聘賓之位也云三揖謂
庭中時也者如聘禮入門揖當曲揖當碑揖是也

主君郊勞交擯三辭車逆拜辱三揖三辭拜受車送

三還再拜

主君郊勞備三勞而親之也鄭司農云

交擯三辭謂賓主之擯者俱三辭也車逆主人以車
迎賓於館也拜辱賓拜謝辱也玄謂交擯者各陳九
介使傳辭也車迎拜辱者賓以主君親來乘車出舍
門而迎之若欲遠就之然見之則下拜迎謝其自屈
辱來也至去又出車若欲遠送然主君三還辭之乃
再拜送之也車送迎之節各以其等則諸公九十步
立當車軹也三辭重者先辭辭其以禮來於外後辭
辭升堂

疏

主君至再拜。釋曰此當近郊勞交擯三辭者主君至郊郊有館舍賓在內主君至

館大門外主君北面而陳此九介去門九十步東面
 賓在大門內於外之東亦陳九介西面不陳五賓
 者非主君從賓禮故也三辭者賓一辭主君以禮來
 於外車迎拜辱者傳辭既訖賓乘車出大門迎主君
 至主君處下車拜主君屈辱自至郊也三揖者入門
 及當曲當碑為三揖三辭者辭讓升堂拜受賓再拜
 乃受幣主君亦當拜送不言省文也車送者賓乘車
 出門就主君若欲遠送之三還者主君賓送已三還
 辭之再拜者賓見主君辭遂再拜送主君也○**註**主
 君至升堂○釋曰云備三勞而親之也者大行人有
 三問三勞之文也主君身自勞是親之也先鄭云車
 逆主人以車迎賓於館也拜辱賓拜謝辱也後鄭不
 從者此直是備三勞既來至國何有輒迎賓於館乎
 玄謂各陳九介者以其在道俱不為主故無五擯之
 事故各陳九介也云立當車軹也者賓主俱立當軹
 人行人文云後辭辭升堂者案鄉飲酒禮主人取爵
 降洗賓降主人坐奠爵十階前辭注云事同曰讓事
 異曰辭禮升堂是事同不云讓而云辭者此賓上敵

者主人之意欲有受於庭之心故從事異曰辭是以
 下諸公之臣等升堂皆云讓依事同曰讓非敵故聘
 義云三讓而後傳命三讓而後入廟門並事異不云
 辭者欲取致尊讓之意變文耳又彼記文非正經故
 不為**致館亦如之****註**館舍也使大夫授之君又以禮
 例也

親致焉**註**館舍至致焉○釋曰鄭知使大夫授舍
 者見聘禮云大夫帥至館卿致之以此知
 先遣大夫授館也此大夫亦應是卿云亦如之者上
 主君郊勞比親致館明亦如之也云凡致者皆有幣
 以致之致之使**致飧如致積之禮****註**俱使大夫禮同
 若已有然也

也飧食也小禮曰飧大禮曰饗餼○**致飧素****註**俱
 養餼○釋曰上公飧五牢賓始至之禮欲致館後即
 言之云如致積之禮者積在道已致故云如之以其
 俱小禮不使卿故云俱使大夫禮同也云飧食也者
 以其有芻薪米禾食之類故云食也云小禮曰飧者
 司禮

聘禮使宰夫設飧禮物又少故曰小云大禮曰饗餼者以其有腥有牽芻薪米禾又多故曰大是以聘禮記云聘曰致饗註云急歸大禮又以及將幣交擯三下文致饗餼亦在將幣後即致之也

辭車逆拜辱賓車進答拜三揖三讓每門止一相及廟唯上相入賓三揖三讓登再拜授幣賓拜送幣每事如初賓亦如之及出車送三請三進再拜賓三還三辭告辟

三

鄭司農云交擯擯者交也賓車進答拜

賓上車進主人乃答其拜也及出車送三請主人三請留賓也三進進隨賓也賓三還三辭告辟賓三還辭謝言已辟去也玄謂既三辭主君則乘車出大門

而迎賓見之而下拜其辱賓車乃前下答拜也三揖者相去九十步揖之使前也至而三讓讓入門也相謂主君擯者及賓之介也謂之相者於外傳辭耳入門當以禮詔侑也介紹而傳命者君子於其所尊不敢質敬之至也每門止一相彌相親也君入門介拂闈大夫中棖與闈之間士介拂棖此為介鴈行相隨也止之者絕行在後耳賓三揖三讓讓升也登再拜授幣授當為受主人拜至且受玉也每事如初謂享及有言也賓當為儼謂以鬱鬯禮賓也上於下曰禮

敵者曰賓禮器曰諸侯相朝灌用鬱鬯無籩豆之薦
謂此朝禮畢賓賓也三請三進請賓就車也主君每

一請車一進欲遠送之也三還三辭主君一請者賓

亦一還一辭授幣音受賓拜音擯下賓使者同辟音碎劉薄歷反注同下客辟三辟趨辟

故此已辟音避侑音又闌魚及將至告辟。釋曰及將至也至將幣謂賓

列反棖直庚反行戶剛反初至館後日行朝禮之時故云至將幣幣即圭璋也

云交擯三辭車逆拜辱賓車進答拜者此並在土君

大門外賓去門九十步而陳九介主君在大門外之

東陳五擯上擯入受命出請事傳辭與承擯承擯傳

與末擯末擯傳與末介末介傳與承介承介傳與上

介上介傳與賓賓又傳與上介上介傳與承介承介

傳與末介末介傳與末擯末擯傳與承擯承擯傳與

上擯上擯入告君如是者三謂之交擯三辭諸交擯

者例皆如此也車逆拜辱者傳辭既訖主君乘車出

大門至賓所下車拜賓屈辱來此也賓車進答拜者

賓初升車進就主君主君下賓亦下車答主君拜也

三揖者主君遙揖賓使前北面三讓入大門也云每

門止一相者既入門迴面東至祖廟之時祖廟西仍

有二廟以其諸侯五廟始祖廟在中兩廂各有一廟

各別院為之則有二門門傍皆有南北隔牆隔牆皆
通門故得有每門若不然從大門內即至祖廟之門
何得有每門而云門止一相乎故為此解也云上相
入者相入即上擯上介須詔禮故須入云三揖者亦
謂入門揖當曲揖當碑揖也云三讓登者至階主君
讓賓賓讓主君如是者三主君先升云再拜授幣者
授當為受賓主俱升主人在阼階上北面拜乃就兩
楹間南面賓亦就主君賓授玉主君受之故云再拜
受幣也云賓拜送幣者賓既授乃退向西階上北面
拜送幣乃降也。鄭司至一辭。釋曰先鄭云賓
車進答拜賓上車進主人今云車進答拜當是客何得主
車送拜辱已

人再度拜故不從也云及出車送三請主人三請留
賓也後鄭亦不從者行朝享禮賓訖送賓出禮既有
限何因更有留賓之事故不從也云介紹而傳命者
此聘義文案彼介紹而傳命謂聘者旅擯法引證此
交擯者但紹繼也謂介紹而傳命則交擯旅擯皆得
為紹故此交擯亦得紹介而傳命也案彼註質謂正
自相當賓主不敢正自相當故須摺介通情也云君
入門介拂闈大夫中棖與闈之間士介拂棖者王藻
文君入門不言所拂者朝君入由闈西亦拂闈不言
之者君特行不與介連類故不言也介拂闈者上介
隨君從與大夫士介自為鴈行於後也云止之者絕
行在後耳者知不全入而為絕行在後者以聘禮介
皆入廟門門西北面西上故知此君介亦入門門西
北面西上可知故云絕行在後後亦入廟也云登再
拜授幣授當為受者欲見登再拜受玉者主君上得
為受不得為授之義故也云拜至且受玉也者拜中
舍此二事故也云每事如初謂享及有言也者案聘
禮享夫人下云若有言束帛如享禮是也云上於下

曰禮敵者曰擯者大行人云王禮再裸而酢之屬是
上於下曰禮此諸侯云擯是敵者曰擯也云禮器曰
鬱鬯也云主君一請賓亦一還一辭者則主君三請
三進其賓三還三辭一
相將但別言之耳
致饗餼還圭饗食致贈郊送

皆如將幣之儀

註

此六禮者惟饗食速賓耳其餘主

君親往親往者賓為主人主人為賓君如有故不親
饗食則使大夫以酬幣侑幣致之鄭司農云還圭歸
其玉也故公子重耳受飧反璧玄謂聘以圭璋禮也

享以璧琮財也巳聘而還圭璋輕財而重禮贈送以
財既贈又送至于郊

○還音環又音旋食音嗣凡饗食皆同

禮

此六

。釋曰知饗食速賓者案公食大夫禮君親食之君不親食則以侑幣致之聘禮云公於賓壹食再饗上介壹食壹饗若不親食致之以侑幣致饗以酬幣以此知二者皆速賓也云其餘主君親往親往者賓為主主人主人為賓者見聘禮云君使卿歸饗餼又云賓迎于小門外又云大夫東面致命君使卿還玉于館賓為主人主人為賓致聘郊送亦然可知也聘禮乃君於臣此兩君敵明主君親為之矣先鄭云公子重耳事見僖公二十三年公子重耳反國及曹曹共公聞其駢脅欲觀其裸浴薄而觀之僖負羈之妻曰吾觀晉公子之從者皆足以相國若以相夫子必反其國反其國必得志於諸侯得志於諸侯而誅無禮者曹其首也子盍蚤自貳焉乃饋盤飧寘璧焉公子受飧反璧是其事引之者證還圭之事但彼反璧者義取不貪寶意非還圭故後鄭不從也玄謂聘以圭璋禮也者聘義云以圭璋聘重禮也謂行聘禮也云享以璧琮財也者貢財貨時用璧琮以致之故云財也

云已聘而還圭璋輕財而重禮者還圭璋是重禮璧琮不還是輕財也云贈送以財者聘禮賓遂行舍于郊公使卿贈如覲幣註云言如覲幣見為反報是贈并送至于郊

賓之拜禮拜饗餼

拜饗食 鄭司農云賓之拜禮者因言賓所當拜者之禮也所當拜者拜饗餼拜饗食玄謂賓將去就朝拜謝此三禮三禮禮之重者也賓既拜主君乃至館贈之去又送之于郊

禮饗餼燕羞俶獻之明日賓皆拜於朝將去又三拜乘禽于朝彼臣故盡拜謝此賓之拜禮在致贈郊送之下則不及燕羞俶獻乘禽以其君略小惠將去惟拜其大禮也案聘禮賓三拜乘禽於朝遂行舍于郊公使卿贈若然此致贈郊送在拜禮後今設文在前者欲取如將幣之儀故進文在前其贈送合在後也

云賓既拜主君乃至館贈之去又送之于郊者鄭以贈送之文在前拜禮在後恐疑顛到故此解之是其也
賓繼主君皆如主國之禮
鄭司農云賓繼主君

復主人之禮費也故曰皆如主國之禮玄謂繼主君

者償主君也償之者主君郊勞致館饗餼還主贈郊

送之時也如其禮者謂玉帛皮馬也有饌陳之積者

不如也若饗食主君及燕亦速焉
○費芳
味反
鄭司

○釋曰先鄭云繼主君復主人之禮費也後鄭不從

者主人禮費既多非實所能復玄謂繼主君者償主

君也者案聘禮君遺卿勞及致館等皆償償者報也

上註云敵者曰償故此報主君為償云償之者主君

交勞致館饗餼還主贈郊送之時也如其禮者謂玉

帛乘馬也者案聘禮云賓至于近郊君使卿朝服用

束帛勞又云賓用束錦償勞者君使卿韋弁歸饗餼

又云大夫奉束帛又云賓降授老幣出迎大夫註下

出迎欲償之庭實設馬乘賓降堂授老束錦賓奉幣

西面大夫東面賓致幣是皆有償法彼兩臣有償此

兩公有償可知也若然彼聘禮致館無償者彼君使

卿致館不以幣故亦無償明此兩君致時有幣合亦

償之也彼聘禮賓不見有饗食速主君者臣於君雖

他國亦不敢速君故禮記云大夫饗君非禮是也此

兩君即得其燕食等皆得速主君也主君有故不能

親以侑幣酬幣致之亦無償鄭彼註云以已本宜往

還玉于館及還享雖無
束帛文亦當償之矣
諸侯諸伯諸子諸男之相為

賓也各以其禮相待也如諸公之儀
賓主相待之
儀與諸公同也饗餼饗食之禮則有降殺
○殺色界
反下豐殺
則殺及後
殺禮皆同
數分為三等其圭璋饗餼食積步數償
及古閣

介皆降殺備於大行人掌客其進退揖讓之儀一與公同故云如諸公之儀

為國客 謂相聘也 **疏** 諸公至國客。釋曰謂上諸

待相送之儀此法則三積皆三辭拜受 **疏** 受者受之皆備於下文也

於庭也侯伯之臣不致積 **疏** 則三至拜受。釋曰此

之亦有束帛致之云三辭拜受者辭不受三辭後受

之故云三辭拜受也知受之於庭者上諸公即云登

登謂登堂此不云登故知受於庭也知侯伯之臣不

致積者案聘禮以五介又張熿是侯伯之卿聘使者

經不云積明侯伯之臣不致積可知但不以 **及大夫**

東帛行禮致之豈於道全無積乎明有也

郊勞旅擯三辭拜辱三讓登聽命下拜登受賓使者

如初之儀及退拜送 **疏** 登聽命賓登堂也賓當為儻

勞用束帛擯用束錦侯伯之臣受勞於庭 **疏** 及大至

釋曰案儀禮此亦近郊勞也旅擯不傳辭買使各陳

七介而已云三辭拜辱者賓從館內出於大門拜使

者辱命來於外云三讓者讓升堂云登聽命者賓登

堂聽使者傳主君之命也云下拜登受者賓聽命訖

下堂拜命訖登堂受幣也云賓使者如初之儀者謂

使傳命訖禮畢出門賓以束帛賓使者如初行勞時

之儀前賓受幣今使者受幣受幣雖異威儀則同敬

主君使者也知勞用束帛擯用束錦者約聘禮郊勞

知之知侯伯之臣受勞於庭者亦案聘禮賓 **致館如**

是侯伯之臣云受於舍門內是不登堂也 **初之儀** **疏** 如郊勞也不儻耳侯伯之臣致館于庭不

言致飧者君於聘大夫不致飧也聘禮曰飧不致賓

此云如初如初郊勞也鄭知不償者聘禮致館無束帛賓亦無償知此亦然也云侯伯之臣致館于庭者亦案聘禮知之云君於聘大夫不致飧也引聘禮飧不致賓不拜者案聘禮致館之下卽云宰夫設飧卽此致館下不云致飧故云君於聘大夫及將幣旅擯不致飧如是五等之臣皆無致飧也

三辭拜逆客辟三揖每門止一相及廟唯君相入三讓客登拜客三辟授幣下出每事如初之儀
客辟

逡巡不答拜也惟君相入客臣也相不入矣拜主君拜客至也客三辟三退負序也每事享及有言

反及將至之儀。釋曰及至也謂賓在館至將幣將幣亦謂圭璋也云旅償三辭者亦謂於主君大門外主君陳五償客陳七介不傳辭故云旅擯也

云三辭者前郊勞三辭辭其以禮來於外此三辭辭

其主君以大客禮當已云拜逆客辟者謂三辭訖主君遣上擯納賓賓入大門主君在大門內南面拜拜賓奉君命屈辱來見已客辟不受拜者使者奉君命來不敢當拜故逡巡辟君拜也云三揖者亦揖之使前云每門止一相者謂彌相親也云及廟惟君相入者與前諸公少異彼是兩君故云惟上相入則兩君擯介各有上相亦不入故據君而言也云三讓客登言者文不具客登者主君與客俱登據客而言故云客登也云拜客三辟者主君與客俱登訖主君於阼階上北面拜拜賓喜至此堂并拜受幣云客三辟者三退負序不敢當君拜云授幣者授玉與主君也

釋客辟至有言。釋曰云客辟逡巡不答拜也者釋上拜逆客辟也云客三辟三退負序也者按聘禮云賓三退負序注云三退三逡巡也不言辟者以執圭將進授之此亦執圭將授言辟者儀禮是委曲行事故云執圭將進不得云辟此周禮事未見據大總而言故云辟無嫌三退負序聘禮文云每事享及有言

者亦約聘及禮私面私獻皆再拜稽首君答拜禮

以醴禮客私面私覲也既覲則或有私獻者鄭司農

云說私面以春秋傳曰楚公子棄疾見鄭伯以其乘

馬私面疏禮以至私面釋曰此三者皆於聘日

臣當空首拜也知禮以醴禮客者按聘禮禮客用醴

齊異於君鬱也云私面私覲也者按聘禮賓奉束

錦請覲又云問卿訖賓面如覲幣註云面亦見也其

謂之面威儀質也彼不見有私獻又於君謂之覲於

卿謂之面覲據君私面據卿此文不見有私覲直言私

面豈不見君直見臣也明此私面主於君故以私面

為私覲也彼無私獻非常故彼記云既覲賓若私獻

奉獻將命故此註云既覲則或有私獻者也云春秋

者按左氏昭六年楚公子棄疾如晉過鄭見鄭伯如

見王以其乘馬八匹私面見子皮如上卿以馬六匹

見子產以馬四匹見子大叔以馬二匹稱面者以其

面亦覲也且過鄭非出及中門之外問君客再拜對

正聘故以面言之君拜客辟而對君問大夫客對君勞客客再拜稽首

君答拜客趨辟中門之外即大門之內也問君曰

君不恙乎對曰使臣之來寡君命臣于庭問大夫曰

二三子不恙乎對曰寡君命使臣于庭二三子皆在

勞客曰道路悠遠客甚勞勞介則曰二三子甚勞問

君客再拜對者為敬慎也○客甚勞如字疏中門

事無由問也云中門之外即大門之內也者聘禮云
及大門內公問君故指彼云即大門內也案聘禮云
位北面將揖而出眾介亦在其右少退西上於此可
以問君居處何如序殷勤也時承擯紹擯亦於門東
北面東上上擯往來傳君命南面云問君曰已下未
知鄭君所出何文或云是孔子聘問致饗餼如勞之
之辭亦未得其實也爾雅云恙憂也

禮饗食還圭如將幣之儀
饗食亦謂君不親而使
大夫以幣致之致饗至之儀。釋曰云致饗餼如
上郊勞之禮還以本圭故云如也。**饗食至致之**
。釋曰知饗食是君不親者以其與還圭共文同是
致之故知君不親使大夫致之也致饗及還玉賓主
皆是大夫其將幣主君與使臣行禮如將幣者蓋不
盡如之所如者如旅擯主人皮弁賓皮弁襲將幣同
自餘則別是以聘禮君使卿皮弁還玉于館賓皮弁

襲迎于外門外不拜歸大夫以入夫大夫升自西階鉤
楹賓自碑內聽命升自西階自左南面受圭退負右
房而立是與將幣別之事也

君館客客辟介受命遂送客從拜辱

于朝
君館客者客將去就省之盡殷勤也遂送君

拜以送客客從木亦作
從同才用反

云言辟者君在廟門敬也又云上介聽命註云聽命
於廟門中西面如相拜然也然則此中行事亦爾鄭
知君拜送者見聘禮云聘享夫人之聘享問大夫送
賓公皆再拜是其有拜此云客從拜辱於朝者聘禮
曰公退賓從請命于朝公辭賓退是也

明日客拜禮賜遂行如入之積

禮賜謂乘禽君之加惠也如入之積則三積從來

至去乘繩證反
下乘皮同

禮賜至至去
釋曰案聘禮云館賓下云賓三拜乘禽於朝

以此知禮賜是乘禽也云遂行如入之積鄭云如入之積則三積從來至去者入與出各三積故得以後如前以此而言諸侯言出入五積四積三積之類入出各五各四各三者也 凡侯伯子男

之臣以其國之爵相為客而相禮其儀亦如之

卿也大夫也士也

臣言爵相為客而相禮者不離

三等卿大夫士鄭註掌客云爵卿也則飧二牢饗餼

五牢大夫也則飧大牢饗餼三牢士也則飧少牢饗

餼大牢也此降小禮豐大禮也命數則參差難等

略於臣用爵而已以此三等相禮也云其儀亦如之

者亦以二等相差七十步七十步七十步五十步

介三十步三介小聘使大夫又降殺也 凡四方之

賓客禮儀辭命餼牢賜獻以二等從其爵而上下之

上下猶豐殺也 上時 凡四至下之 釋曰上

掌反 經云爵鄭以印大夫士

三等解之此經云二等即與大行人云諸侯之卿各

下其君二等大夫士亦如之大夫下卿士下大夫降

殺以兩解之同也云從其爵者以三等降殺從三等

而為之云上下猶豐殺也者爵尊者禮豐爵卑者禮

殺以二等 凡賓客送逆同禮 謂郊勞郊送之屬

為豐殺也 凡 謂郊至之屬 釋曰經云送逆故知郊勞郊送

也郊勞是逆郊送是送尊卑不同此二者一也 凡

諸侯之交各稱其邦而為之幣以其幣為之禮 幣

享幣也於大國則豐於小國則殺主國禮之如其豐

殺謂賄用束紡禮用玉帛乘皮及贈之屬 稱尺證 反 稱尺證 凡諸至之禮 釋曰此一經惟論享幣多少及 主國報禮輕重之事言交者兩國一往一來謂 之交言各稱其邦而為之幣者據朝聘所齎享幣大 國多小國少云以其幣為之禮者據主國賄客還依 周禮 卷之三十六 及古禮

來者多少而報之。**幣**字至之屬。釋曰鄭知幣是享幣者以其經云稱其邦復云幣明幣是享幣不得據圭璋璧琮也知是賄用束紡禮用玉帛乘皮及贈之屬者案聘禮還玉之下云賓謁迎大夫賄用束紡註云所以遺聘君可以為衣服又云禮玉束帛乘皮註云禮禮聘君也所以報享也又云遂行舍于郊公使卿贈如覲幣記云賄在凡行人之儀不朝不夕聘為賄是其豐殺多少者也

不正其主面亦不背客**謂擯相傳辭時也不正東**
鄉不正西鄉常視賓主之前却得兩鄉之而已。朝如字

又直遙反背音佩。**謂擯至而已。**釋曰此經論鄉許亮反下同。**司儀謂賓相之灋朝謂日出時為正鄉東夕謂日入時為正鄉西云不正其主面則亦不背客故鄭云常視賓主之前却得兩鄉之而已**
言此者正謂司儀隨機旋轉不常厥處者也

行夫掌邦國傳遽之小事媿惡而無禮者凡其使也必

以旌節雖道有難而不時必達**傳遽若今時乘傳**

騎驛而使者也美福慶也惡喪荒也此事之小者無

禮行夫主使之道有難謂遭疾病他故不以時至也

必達王命不可廢也其大者有禮大小行人使之有

故則介傳命不嫌不達。傳張戀反注同遽其庶反

反註同傳直宣。自行於外言媿惡無禮者無擯介

而單行謂之無禮也云必以旌節者道路用旌節故

也云雖道有難而不時者無難者即依程至抵由有難故不時云必達者雖不時必達於所往之處也。釋曰云美福慶也者謂諸侯國有

生男及嫁娶等云惡喪荒也者謂民有死喪及年穀不孰若諸侯薨之等大事即使卿大夫若春秋王使榮叔宰咺之等有禮不使行夫也云他故者謂賊寇及水旱之等云必違王命不可廢也者以其行夫下士三十二人使之以人數多縱有難必達也云其大者有禮大小行人使之者案大行人雖不云身使之事其間問及王之所以撫諸侯之等或身自居於其國則行小行人云使適四方是身行之事也

掌行人之勞辱事焉使則介之
使謂大小行人也

故書曰夷使鄭司農云夷使使於四夷則行夫主為

之介玄謂夷發聲音夷馬劉先鄭使謂至發聲釋曰

後鄭不從以為夷發聲者以經云居則掌行人之勞辱事是行人所使自云介明還與行人為介文勢不

容與行人別行直四夷使自使象胥何得使行夫也故不從之也

環人掌送逆邦國之通賓客以路節達諸四方
通賓

客以常事往來者也路節旌節也四方圻上環人

方釋曰此環人與夏官環字雖同義則異彼環人主致師此環人主環遶賓客使不失脫是其異也

通賓至圻上
釋曰云通賓客以常事往來者也者謂朝覲會同者也云路節旌節也者以其道路用

旌節故知路節旌節也云四方圻上者至舍則授館

畿即入諸侯國諸侯國自有通之者也

令聚橐有任器則令環之
令令野廬氏也鄭司農

云四方人有任器者則環人主令殉環守之音循或

辭俊舍則至環之釋曰館則道上廬宿市所館反舍任器謂賓客任用之器令令至守之

則令守涂地之人聚橐之故知令野廬也凡門關

無幾送逆及疆

註鄭司農云門關不得苛留環人也

玄謂環人送逆之則賓客出入不見幾○疆居良反

何○鄭司至見幾。釋曰先鄭云門關不得苛留

反○環人也者以環人乃是執節之人事不畏門關

苛留故後鄭以為環人送逆之則門關不得苛留賓客

象胥掌蠻夷閩貉戎狄之國使掌傳王之言而諭說焉

以和親之○謂蕃國之臣來覲聘者○閩亡中反又音文貉亡百反

使所○謂蕃至聘者。釋曰蕃國之君世壹見其

吏反○臣得有覲聘者彼雖無聘使灋有國事來小

行人受其幣聽其辭以中國○規聘況之耳其實無覲聘也若以時入賓則協其禮

與其辭言傳之○以時入賓謂其君以世一見來朝

為賓者○見賢若以至傳之○釋曰云協其禮者

行朝聘亦當以禮和合之使得其所也云與其辭言

彼計應言辭可知今言協其辭言○凡其出入送逆之

傳之者謂君外之眾須譯語者也

禮節幣帛辭令而賓相之○從來至去皆為擯而相

侑其禮儀○賓音儻下同凡其至相之○釋曰夷

云幣帛者謂王○相息亮反下同凡其至相之○釋曰夷

有賜與之禮也凡國之大喪詔相國客之禮儀而正

其位○客謂諸侯使臣來弔者釋曰大喪言凡則

非王喪若王喪諸侯皆來何得有使臣來諸侯絕無

來者則大喪王后世子也或大喪王喪不言諸侯者

軍旅會同受國客幣而賓禮之

謂諸侯以王有軍

旅之事使臣奉幣來問

諸侯以王有軍旅之事使

臣奉幣帛來問者正謂禮動不虛以為相見之禮以幣致其君命非謂別有幣也

凡作事王

之大事諸侯次事卿次事大夫次事上士下事庶子

作使也鄭司農云王之大事諸侯使諸侯執大事

也次事卿使卿執其次事也次事使大夫次事使上

士下事使庶子

凡作至庶子。釋曰直言上士不

上皆曰上士與王制所云元士同也云庶子者謂若宮伯所云士庶子之等直云庶子兼適子在其中也

掌客掌四方賓客之牢禮餼獻飲食之等數與其政治

註

政治邦新殺禮之屬

治而史反註同

疏

政治至之屬釋曰此經與

下文為總目其事並在下文云政治邦新殺禮之屬者下文云新國則殺禮殺禮類多故云之屬以通之

王合諸侯而饗禮則具十有二牢庶具百物備諸侯

長十有再獻

饗諸侯而用王禮之數者以公侯伯

子男盡在是兼饗之莫敵川也諸侯長九命作伯者

也獻公侯以下如其命數

長知文反註同敵丁歷反

疏

饗諸

釋曰云王禮之數者則十二年是故哀七年吳來徵百牢魯使子服景伯對曰周之王也制禮上物不

過十二以為天之大數也上公以九為節則十二者是王禮之數也云以公侯伯子男盡在是兼饗之者

以經云合則時會殷同是盡在於是兼饗故用十二牢也云莫敵川也者若單饗一國即有賓主之敵則

單用大牢今兼饗諸侯無二相敵故云莫敵用也若曲禮云大饗不問卜鄭云莫適卜也彼亦非一帝總饗五帝莫適卜也云諸侯長九命作伯者也者大宗伯云九命作伯註云上公有功德者加命為二伯云獻公侯以下如其命數者大行人云上王巡守殷國公饗禮九獻侯伯七獻子男五獻是也

則國君膳以牲犢令百官百姓皆具從者三公眡上

公之禮卿眡侯伯之禮大夫眡子男之禮士眡諸侯

之卿禮庶子壹眡其大夫之禮國君者王所過之

國君也犢繭栗之犢也以膳天子貴誠也牲孕天子

不食也祭帝不用也凡賓客則皆角尺令者掌客令

主國也百姓皆具言無有不具備從者才用反下註從賓同繭古典

又王巡至之禮。釋曰王巡守則殷同殷同則殷

經過或至方岳之下若殷國或在王城出畿外在諸

侯之國所在之處皆設禮待王故巡守殷國並言也

云則國君膳以牲犢者膳亦謂殷膳時也云令百官

百姓皆具者此文與下為目百官即三公已下是也

云三公者明上公已下及侯伯子男禮備於大行人

及掌客諸侯之卿及諸侯大夫禮亦備於聘禮及公

食大夫也。國君至具備。釋曰云國君者王所

過之國君也者鄭偏舉一邊而言所在亦須共待云

犢繭栗之犢也者王制云天地之牛角繭栗郊特牲

禮記

卷之三十一

禮記

三問皆脩羣介行人宰史皆有牢飧五牢食四十簋
十豆四十鉶四十有二壺四十鼎簋十有二牲三
有六皆陳饗餼九牢其死牢如飧之陳牽四牢米百
有二十筥醯醢百有二十甕車皆陳車米眡生牢牢
十車車乘有五籩車禾眡死牢牢十車車三秬芻薪
倍禾皆陳乘禽日九十雙殷膳大牢以及歸三饗三
食三燕若弗酌則以幣致之凡介行人宰史皆有飧
饗餼以其爵等爲之牢禮之陳數唯上介有禽獻夫
人致禮八壺八豆八籩膳大牢致饗大牢食大牢卿

皆見以羔膳大牢侯伯四積皆眡飧牽再問皆脩飧
四牢食三十有二簋八豆三十有二鉶二十有八壺
三十有二鼎簋十有二腥二十有七皆陳饗餼七牢
其死牢如飧之陳牽三牢米百筥醯醢百甕皆陳米
三十車禾四十車芻薪倍禾皆陳乘禽日七十雙殷
膳大牢三饗再食再燕凡介行人宰史皆有飧饗餼
以其爵等爲之禮唯上介有禽獻夫人致禮八壺八
豆八籩膳大牢致饗大牢卿皆見以羔膳特牛子男
三積皆眡飧牽壹問以脩飧三牢食二十有四簋六

豆二十有四，鉶十有八，壺二十有四，鼎簋十有二，牲十有八，皆陳饗餼。五牢，其死牢如飧之陳，牽二牢，米八十筥，醢醢八十，饗皆陳米二十車，禾三十車，芻薪倍禾，皆陳乘禽。日五十，雙壹饗壹食壹燕。凡介行人宰史皆有飧饗餼，以其爵等爲之禮。唯上介有禽獻。夫人致禮六壺六豆六籩，膳眡致饗親見，卿皆膳特牛。積皆視飧，牽謂所共如飧而牽牲，以往不殺也。不殺則無鉶鼎簋，簋之實其米實于筐，豆實實于甕。其設筐陳于楹內，甕陳于楹外。牢陳于門西，車米禾

芻薪陳于門外。壺之有無未聞。三問皆脩脩脯也。上公三問皆脩，下句云羣介行人宰史皆有牢，君用脩而臣有牢，非禮也。蓋著脫字失處，且誤耳。飧客始至致小禮也。公侯伯子男飧皆餼，一牢其餘牢則腥食者，其庶羞美可食者也。其設蓋陳于楹外，東西不過四列，簋稻梁器也。公十簋堂上，六西夾，東夾各二也。侯伯八簋堂上，四西夾，東夾各二，子男六簋堂上，二西夾，東夾各二，豆菹醢器也。公四十豆堂上，十六西夾，東夾各十二，侯伯三十二豆堂上，十二西夾，東夾

各十子男二十四豆堂上十二西夾東夾各六禮器
曰天子之豆二十有六諸公十有六諸侯十有二上
大夫八下大夫六以聘禮差之則堂上之數與此同
銅羹器也公銅四十二侯伯二十八子男十八非衰
差也二十八書或爲二十四亦非也其於衰公又當
三十於言又爲無施禮之大數銅少於豆推其衰公
銅四十二宜爲三十八蓋近之矣則公銅堂上十八
西夾東夾各十侯伯堂上十二西夾東夾各八子男
堂上十西夾東夾各四壺酒器也其設於堂夾如豆

之數鼎牲器也簋黍稷器也鼎十有二者飪一牢上
鼎九與陪鼎三皆設于西階前簋十二者堂上八西
夾東夾各二合言鼎簋者牲與黍稷俱食之主也牲
當爲腥聲之誤也腥謂腥鼎也於侯伯云腥二十有
七其故腥字也諸侯禮盛腥鼎有鮮魚鮮腊每牢皆
九爲列設于阼階前公腥鼎三十六腥四牢也侯伯
腥鼎二十七腥三牢也子男腥鼎十八腥二牢也皆
陳陳列也飧門內之實備于是矣亦有車米禾芻薪
公飧五牢米二十車禾三十車侯伯四牢米禾皆二

十車子男三牢米十車禾二十車芻薪皆倍其禾饗
餼既相見致大禮也大者既兼飧積有生有腥有孰
餘又多也死牢如飧之陳亦飧一牢在西餘腥在東
也牽生牢也陳于門西如積也米橫陳於中庭十爲
列每筥半斛公侯伯子男黍粱稻皆二行公稷六行
侯伯稷四行子男二行醢醢夾碑從陳亦十爲列醢
在碑東醢在碑西皆陳於門內者於公門內之陳也
言車者衍字耳車米載米之車也聘禮曰十斗曰斛
十六斗曰簋十簋曰秉每車秉有五簋則二十四斛

也禾稟實并刈者也聘禮曰四秉曰筥十筥曰稷十
稷曰秬每車三秬則三十稷也稷猶束也米禾之秉
筥字同數異禾之秉手把耳筥讀爲棟栳之栳謂一
齊也皆陳橫陳門外者也米在門東禾在門西芻薪
雖取數於禾薪從米芻從禾也乘禽乘行羣處之禽
謂雉鴈之屬於禮以雙爲數殷中也中又致膳示念
賓也若弗酌謂君有故不親饗食燕也不饗則以酬
幣致之不食則以侑幣致之凡介行人宰史衆臣從
賓者也行人主禮宰主具史主書皆有飧饗餼尊其

君以及臣也以其爵等為之牢禮之數陳爵卿也則
煢二牢饗餼五牢大夫也則煢大牢饗餼三牢士也
則煢少牢饗餼大牢也此降小禮豐大禮也以命數
則參差難等略於臣用爵而已夫人致禮助君養賓
也籩豆陳於戶東壺陳於東序凡夫人之禮皆使下
大夫致之於子男云膳視致饗言夫人致膳於小國
君以致饗之禮則是不復饗也饗有壺酒卿皆見者
見於賓也既見之又膳之亦所以助君養賓也卿見
又膳此聘禮卿大夫勞賓餼賓之類與於子男云親

見卿皆膳特牛見讀如卿皆見之見言卿於小國之
君有不故造館見者故造館見者乃致膳鄭司農說
牽云牲可牽行者也故春秋傳曰餼牽竭矣托讀為

秣麻答之秣

。銅音刑牲三十牲音星下牲十有
八受牲禮同管姜呂反壅烏弄反藪

素口反劉色縷反耗丁故反或宅加反乘繩證反下

及註同食音嗣下食大牢再食壹食註不食同見賢

遍反註下除相見見讀皆同餼而甚反夾古洽反劉

古協反下同衰初危反下同差初佳反又初宜反陪

鼎音裴行戶剛反下文六行四行二行皆同從子容
反豪古老反并必政反又必盈反曰總本又作纓子
工反李又音總把必馬反摺音呂穡才計反參初林
反差初宜反復扶又反勞老報反造七報反秣徐音
姊劉祖



積皆至之耗。釋曰云凡諸侯之禮者
禮反此一句與下為總目也此一經並是諸侯

自相朝主國待賓之禮若然天子掌客不見天子待諸侯之禮而見諸侯自相待者天子掌客自掌天子禮則諸侯相待之禮無由得見今以天子之官輒見諸侯自相待以外包內天子待諸侯亦同諸侯自相待可知是以見諸侯相待之法也云上公五積皆眡飧牽者公國自相朝是上公待上公之禮有五積皆眡飧一積眡一飧五積則二十五牢言牽者數雖眡飧則殺積全不殺並生致之故云牽侯伯四積皆眡飧牽飧四牢一積眡一飧則一積四牢總十六牢亦牽不殺子男三積積亦眡飧飧三牢一積三牢三積九牢亦牽之不殺也必牽之不殺者以其在道分置豫往故不殺之容至自殺也既云眡飧則有芻薪米禾之等故鄭解積皆依飧解之也云不殺則無銅鼎者銅鼎即陪鼎是也但殺乃有銅鼎不殺則無銅鼎可知侯伯子男皆然鄭云簠簋之實已下皆約公食大夫親食則有簠簋之實已下皆能生俎若不親食使大夫各以其爵朝服以侑幣致之則生往今積既不殺與公食生致同故鄭皆約公食大

大解之也云其設筐陳于楹內者彼云簠實實於筐陳于楹內兩楹間二以並南陳云壘陳於楹外者彼云豆實實於壘陳於楹外二以並北陳云牢陳於門西者彼云牛羊豕陳於門內西方東上是鄭皆依公食大夫之文也云車米禾芻薪陳於門外者此約聘禮致饗餼之文彼云米三十車設於門東為三列東陳禾三十車設於門西西陳薪芻倍禾註云薪從米芻從禾是其事也侯伯子男積之簠豆米禾薪芻等陳列亦與此同也云壺之有無未聞者以其酒不可生致故云未聞云三問皆脩羣介行人宰史皆有牢者鄭云三問皆脩脩脯也對文脩是段脩加薑桂捶之者脯乾肉薄者散文脩脯一也云上三公三問皆脩下句云羣介行人宰史皆有牢君用脩而臣有牢非禮也者言非禮者若尊用脩臣卑用牢故云非禮云蓋著脫字失處案下文凡介行人宰史皆在饗食燕下此特在上有人見下文脫此語錯差著於此更有人於下著訖此剩不去故云蓋著脫字失處也云且誤耳者下文皆云凡介此云羣介故云且誤耳云飧

客始至致小禮也者案賓聘大夫帥至館卿致館即
云宰夫朝服設飧是其客始至之禮言小禮者對饗
餼為大禮也云公侯伯子男飧皆餼一牢其餘牢則
腥者鄭言此者下惟言腥不言餼此有銅及鼎皆為
餼一牢而言以是經雖不言餼須言餼之矣云其餘
牢則腥腥之數備於下也云食者其庶羞美可食者
也其設蓋陳於楹外東西不過四列者前所陳皆約
公食大夫致食之禮今案公食若不親食庶羞陳於
碑內者設飧之時堂上皆有正饌無容庶羞之處楹
外既空不須向碑內及堂下故疑在楹外陳之十以
為列故四列也公食陳於碑內者由饗陳於楹外故
在下也必知為四列見公食云庶羞東西不過四列
故知也云簠稻梁器也者見公食大夫簠盛稻梁云
公十簠堂上六西夾東夾各二也侯伯八簠堂上四
西夾東夾各二子男六簠堂上二西夾東夾各二鄭
知此者見聘禮致饗餼堂上二簠東西各二簠今此
公十侯伯八子男六禮之道列堂上之數與東西夾
之數堂上不多則等鄭遂以意裁之五等東西夾各

二以外置於堂上故云公六侯伯四子男二也聘禮
設飧鄭約致饗餼今亦約致饗餼也但聘禮設飧云
西夾六無東夾之饌者蓋降於君禮故也云豆菹醢
器也者見公食大夫及特牲少牢豆皆以豆盛菹醢
故知也云公四豆堂上十六至各六鄭以堂上豆
數取聘禮致饗餼於上大夫八豆下大夫六豆並是
堂上豆數又取禮器天子之豆二十有六諸公十有
六諸侯十有二謂侯伯子男同則亦是堂上豆數可
知以此文公言四十四十六在堂上餘二十四豆分
之於東西夾此侯伯言三十二亦以十二為堂上豆
數餘二十分於東西夾各十此子男云二十四以十
二為堂上豆數其餘十二分為東西夾各六其堂上
豆數既約聘禮為禮器東西多少鄭以意差之可知
故云以聘禮差之則堂上豆數與此同也云銅羹器
也者銅器名銅器所以盛腳臠臠三等之羹故為銅
羹云公銅四十二侯伯二十八子男十八非衰差也
者衰差之法上下節級似若九若七若五按一節是
衰差今公四十二侯伯二十八子男十八公於侯伯

子男大縣絕故云非衰差也云二十八書或為二十四亦非也者侯伯若二十四為比公四十二侯十八又以二十四比子男十八按六亦非其類故云亦非也云其餘衰公又當三十於言又為無施者為三十亦非衰法以其無所倚就故云無所施也云禮之大數銅少於豆者案侯伯豆三十二銅二十八子男豆其銅少於豆也云推其衰公銅四十二宜為三十八蓋近之矣者子男十八侯伯二十八公三十八以十為降殺是其衰也言蓋者無正文故疑而生蓋也云公銅堂上十八西夾東夾各十侯伯堂上十二西夾東夾各八子男堂上十西夾東夾各四知如此差者亦約聘禮致饗餼兼以意準量而言云壺酒器也者司尊彝有兩壺尊春秋傳云尊以魯壺皆以壺為酒尊也此所設亦約聘禮但彼堂上八壺東西夾各六壺此壺與豆數同四十故云其設於堂夾如豆之數也云鼎牲器者謂烹牲體之器云簋黍稷器也者鼎十有二者解一牢正鼎九與陪鼎三皆設於西階前

者其陪鼎三設於內廉云簋十二者堂上八西夾東夾各二知設如此者約聘禮而知之也牢鼎九者謂牛羊豕魚腊膚與腸胃鮮魚鮮腊陪鼎三者腳臠臠也云合言鼎簋者牲與黍稷俱食之主也者黍稷與眾饌為主牲與羞物為主是俱得為食之主也此五等諸侯同簋十二案聘禮致饗餼堂上八簋東西夾各六簋總二十簋彼臣多此君少者禮有損之而益故也云牲當為腥聲之誤也腥謂臠鼎也於侯伯云腥二十有七其故腥字也者子男亦云牲十八是亦當為腥聲之誤也云諸侯禮盛腥鼎有鮮魚鮮腊每牢皆九為列設於阼階前者此皆約聘禮設饗而言案彼館一牢在西鼎九羞鼎三胙一牢在東鼎七致饗餼云腥二牢鼎二十無鮮魚鮮腊設於阼階前西面陳如飴鼎二列此云三十六故知有鮮魚鮮腊也云飡門內之實備於是矣者鄭言此者欲見門內既備仍有車米之等也是以云亦有車米禾芻薪也云公飡五牢米二十車禾三十車已下皆約饗餼死牢而言以其饗餼云死牢如飡之陳上公五牢死侯伯

四牢死子男三牢死皆如飧之陳明此米禾數如此
云芻薪皆倍其禾者亦約饗餼禮也若然案聘禮米
禾皆二十車者彼大夫禮豐小禮大夫飧二牢故米
禾皆既相見所致者案聘禮記云聘日致饗鄭云
也者知既相見所致者案聘禮記云聘日致饗鄭云
急歸大禮是既相見致大禮也云大者既兼飧積有
生有腥有孰餘又多也者假令上公饗餼九牢五牢
死四牢牽上公五積皆既飧牽則是一積五牢言兼
兼積者以其牽與積同故云兼之也侯伯子男皆兼
積不盡言餘又多者謂米禾芻薪醢醢芻米之屬云
死牢如飧之陳者亦飧一牢在西餘腥在東也者約
聘禮知之也云牽生牢也源於門西如積者亦橫陳
於門西而東上云米橫陳於中庭十為列每筥半斛
知然者前飧之陳及積之陳皆約聘禮致饗餼灋今
於此文積在前已說故以此饗餼向前如之故云如
積也言如積則亦如聘禮饗餼也今此自米已下還
約聘禮致饗餼灋云公侯伯子男黍梁稻皆二行公

稷六行侯伯稷四行子男稷二行者彼云米百筥筥
半斛設於中庭十以為列北上黍梁稻皆二行稷四
行此以增稷餘不增故知公稷六行子男米八筥黍
梁稻各二行更得二即足故知稷二行云醢醢夾碑
從陳亦十為列醢在碑東醢在碑西者彼註云夾碑
在庭之中央也醢在東醢穀陽也醢肉陰也言夾碑
故知從陳然侯伯醢醢百壘米百筥上介筥及壘如
上賓上介四人米百筥此數多於子男與侯伯等者
此公乃二王後如是王之上公與侯伯俱同百壘子
男八十壘其筥米皆同壘數此是尊卑之差至於聘
禮乃是臣灋自為一禮不相與亦是損之而益云於
公門內之陳也言車衍字耳者言車載米之車不合
在醢醢下言之又案侯伯子男醢醢下皆無車字故
知衍字也云車米載米之車也聘禮曰十斗曰斛十
六斗曰籩十籩曰車每車乘有五籩則二十四斛也
禾稟實并刈者也者聘禮記文云筥讀為棟栝之栝
謂一穡也者即有棟栝之言故讀從之亦曰一穡穡

卽詩云此有不斂穢穢卽鋪也云皆橫陳門外者也
米在門東禾在門西者皆約聘禮致饗餼灋云芻薪
雖取數於禾已下鄭以義言也云乘禽乘行羣處之
禽謂雉鴈之屬者此禽謂兩足而羽者不兼四足而
毛故云雉鴈以其兼有鵝鶩之等故云之屬是以大
宗伯以禽作六摯有雉鴈鷄鶩之等也云於禮以雙
爲數者卽此九十五十及士中日則二雙皆以雙爲
數是也云殷中也中又致膳示念賓也者此爲牢禮
之外見賓中間未去恐賓慮主人有倦更致此爵所
以示念賓之意無倦也云若弗酌謂君有故不親饗
食燕也不饗則以酬幣致之不食則以侑幣致之者
此皆約聘禮文不言致燕者饗食在廟在寢禮惟言
致饗食者以合在廟嚴凝之事不親卽須致之燕禮
褻不親酌蓋不致也云凡介行人鄭云行人主禮宰
主具史主書者案王制云大史典禮執簡記大史職
亦云執其禮事與此史主書行人主禮違者大史在
國則專主書故曲禮云史載筆士載言此云史止謂
大史之屬官以其有爵等故知也云行人主禮者主

賓客之禮大行人之類是掌賓禮也案聘禮云史讀
書宰執書告備具於君又掌饌具故公食大夫云宰
夫具饌於房是掌具也云爵卿也則飧二牢饗餼五
牢已下皆約聘禮賓之卿上介之大夫士介四人歸
饗餼降殺而言也云此降小禮豐大禮也者小禮謂
飧飧則去君遠矣并乘禽之等皆是小禮也大禮謂
饗餼卿五牢子男卿與君等是豐大禮也云以命數
則參差難等略於臣用爵而已者依命公侯伯卿三
命大夫再命上一命子男卿再命大夫一命士不命
并有大夫國孤一人四命是從孤已下通一命不命有
五等若以此命數五等爲之則參差難可等級略於
臣用爵而已爵則有三等易爲等級也言略於臣用
爵則若不依爵而用命卽諸侯爵五等命惟三等大
行人掌客皆依命是也云夫人致禮助君養賓也邊
豆陳於戶東壺陳於東序至下大夫致之知義然者
見聘禮致饗餼下大夫章弁歸禮堂上邊豆設於戶
東東上亦以並東陳註設於戶東辟饌位壺設於東
序北上南陳醜黍清皆兩壺約此故知之也若然不

使卿者案內宰云致后之賓客之禮註謂之諸侯朝
觀及女賓之賓客亦內宰是下大夫也云於子男云膳
夫況諸侯夫人乎故知使下大夫也云於子男云膳
視致饗言夫人致膳於小國君以致饗之禮則是不
復饗也饗有壺酒者公侯伯夫人致禮則云八壺八
豆八籩與膳大牢致饗大牢三者各別彼子男夫人
則云視膳致饗鄭云饗有壺酒則致膳無酒矣故云
饗有酒若然子男夫人於諸侯惟有二禮矣聘禮夫
人於聘大夫直有籩豆壺又不致饗是其差也云卿
皆見者見於賓也既見之又膳之亦所以助君養賓
也者言亦者亦大夫也云卿既見又膳此聘禮大夫
勞賓餼賓之類與者案聘禮聘與賓卿館卿大夫勞
賓賓不見大夫奠鴈再拜上介受註云不言卿卿為
大夫同執鴈下見於國君周禮凡諸侯之卿見朝君
皆執羔勞上介亦如之又云餼賓大牢米八筐上介
亦如之此朝君有膳無勞餼聘客有勞餼無膳明此
事相當故云勞賓餼賓之類與約同之故云與以疑
之云於子男云親見卿皆膳特牛見讀如卿皆見之

見者上公侯伯直云卿皆見以羔於子男即云親見
卿作文有異此言親見卿似朝君親自夾見卿有此
嫌故讀從上文卿皆見以兼之明此見亦是見朝君
三卿之內有見者不見者若故造館見則致膳若不
故造館見則不致膳是以鄭云言卿於小國之君有
牲可牽行者也故春秋傳曰餼牽竭矣者案僖三十
二年左氏傳云杞子自鄭告於秦曰鄭人使我掌其
北門之管若潛師以來國可得也秦師將至鄭鄭人
知之使皇武子辭焉曰吾子淹久於弊邑惟是脯資
餼牽竭矣註餼死牢牽生牢引之證牽亦生牢未殺
者也云耗讀為耗秭麻答之耗者時有耗秭麻答之
言故讀從之耗是束之總名如詩云萬億及秭秭亦
數之總號答是鋪名刈麻者數把共為一鋪言此者
見耗為束之意也**凡諸侯之卿大夫士為國客則如其介**
之禮以待之言其特來聘問待之禮如其為介時

也然則聘禮凡所以禮賓是亦禮介釋曰前文

云凡介行人宰史是從君之禮今言此者見不從君

而特來聘問者亦有三等之爵爵卿也爵大夫也爵

士也若大聘曰聘卿為賓大夫為上介士為眾介小

聘曰問大夫為賓介皆士也故歷言卿大夫也云待

之禮如其為介之時者則前註爵卿已下是也云然

則聘禮凡所以禮賓是亦禮介者此即聘禮致饗餼

皆別行於館者是也凡禮賓客國新殺禮凶荒殺禮

札喪殺禮禍哉殺禮在野在外殺禮皆為國省用

愛費也國新新建國也凶荒無年也禍哉新有兵寇

水火也為于偽反下同費芳味反皆為至火也釋曰云

新國用輕典鄭云新辟地立君之國故云新建國也

云凶荒無年也者此則曲禮云歲凶年穀不登者也

云禍災者兵寇來侵為禍水火來害為災也云在野

在外殺禮者以其野外忽遽禮物不可卒備故亦殺

之凡賓客死致禮以喪用死則主人為之具而殯

矣喪用者饋奠之物死則至之物釋曰若諸

以柩從死時除棺之外主人皆借之若臣從者死棺

物皆共之云死則主人為之具而殯矣者此乃在館

權殯還日以柩行知者聘賓死以柩造朝是也云喪

用者饋奠之物者小斂特豚一鼎大斂時特豚三鼎

之類賓客有喪惟芻稍之受不受饗食饗食加也

喪謂父母死也客則又有君焉芻給牛馬稍人稟也

其正禮殮饗餼主人致之則受稍所教反受至

則受釋曰上文賓客身死此文據為賓客聘至彼

國後有喪來告者云惟芻稍之受者君行師從鄉行

及古聞

禮記卷之三十六 三十五

旅從須得資給故受芻稍也云不受饗食饗食加也
者二者並速賓於朝飲食之事故自為而不受之聘
禮亦云聘君若薨於後入境則遂受禮註云受饗餼
也不受饗食云喪謂父母死也者據正賓而言若諸
侯正應母死而有父者或始封之君舊為卿大夫容
有父或父有廢疾不立以受位於祖亦云有父也云
客則又有君焉者謂介已下非直有父母又有君喪
以其俱三年故聘禮若有私喪則哭於館衰而居云
芻給牛馬者從行之牛馬云稍人稟也者師從旅從
須給稍即月稟是也殮饗餼主人致之則受者以正
禮故受之若饗食加 **遭主國之喪不受饗食受牲禮**
主人致之亦不受也

註 牲亦當為腥聲之誤也有喪不忍煎亨正禮殮饗
餼常孰者腥致之也 煎子然反劉子賤反 亨普庚反劉普孟反 **禮** 亦至

之也。釋曰牲亦當為腥者亦上文公與子男腥三
十有六當為腥是也主人有喪不忍煎烹腥致之也

按聘禮聘遭喪入境則遂也註云遭喪主國君薨也
主人畢歸禮註云賓所飲食不可廢也禮謂饗餼饗
食賓惟饗餼之受註云受正不受加饗食雖主人歸
賓賓不受其加若饗主人致之亦應受以其正受腥
禮

掌訝掌邦國之等籍以待賓客 **註** 等九儀之差數 **疏** 等

九儀之差數。釋曰九儀之差數即大行人 **若將有**
命者五爵者四以九以七以五為差數是也

國賓客至則戒官修委積與士逆賓于疆為前驅而

入 **註** 官謂牛人羊人舍人委人之屬士訝士也既戒

乃出迎賓 **註** 官謂至迎賓。釋曰云國賓客至者

內至廬宿市當共待之以委積有牛羊豕米禾芻薪
之等故知戒官者謂牛人已下也舍人掌給米稟委

人掌芻薪之委布於道遺人道上十里有廬廬有飲
食二十里有宿宿有委五十里有市市有積之等是

也及宿則令聚橐

註 令令野廬氏。廬力。野廬氏。於反。

○釋曰知命野廬氏其職云有賓客令其地之民聚橐之故知也

及委則致積

註 以

王命致于賓

疏

以王命致于賓。釋曰凡致禮于賓無非王命故知以王命

至于

至于

國賓入館次于舍門外待事于客

註 次如今官府門

外更衣處待事于客通其所求索

○索色

疏

次如

○釋曰賓客至王使卿致館掌訝既為賓客前驅入館掌訝次止于舍門外待事于客之次如今官府門

外更衣處舉漢灋以

及將幣為前驅

註 道之以如朝

○道音導下文註

疏

道之以如朝。釋曰將幣謂道之道賓道王同

至大門外之朝也

至于朝詔其位入復及退亦如之

註 鄭司

農云詔其位告客以其位次也入復客入則掌訝出

復其故位也客退復入迎為之前驅至於館也玄謂

入復者入告王以客至也退亦如之如其為前驅退

復扶又反為之

疏

鄭司至前驅。釋曰解諸侯外於僞反亦如字

傳季友將生間于兩社為公室輔註云兩社周社亳

社此二社在大門內內門外既云兩社為公室輔則

外朝所在也或解以為聘禮聘賓在外卒以樞造朝

樞不可入公門造朝朝在大門外可知是其兩解不

同驗此文云於朝者即是大門外陳擯介之處言朝即外朝在大門外於義可矣云詔其位者謂告賓門外立位云入復者復白也白王賓已至位云及退亦如之者賓客行朝聘訖出還館謂之退亦如前與之

道至館先鄭以入復為掌訝詔客自復已之故
位後鄭不從以入復為入白王於義為允也 **凡賓**

客之治令訝訝治之 **註** 賓客之治謂欲正其貢賦理

國事也以告訝訝為如朝而理之 **○** 治直吏反註下

為 **疏** **註** 賓客至理之。釋曰但諸侯之理其事 **凡從**

者出則使人道之 **註** 從者凡介以下也人其屬胥徒

也使道賓客之從者營護之 **○** 從才用 **疏** **註** 從者至

口從者凡介以下也者上掌客凡介行人宰史從賓

客來者皆是從者也知人是其屬胥徒也者訝士即

下士下士使人明使在下胥徒之等故知 **及歸送亦**

胥徒也云營護之者使不得侵陵從者也 **如之** **註** 如之者送至於竟如其前驅聚櫜待事之屬

○ 竟 **疏** 及歸送亦如之。釋曰來時訝為之道今歸

音境 **疏** 又為之道及聚櫜待事皆如前故云亦如之

凡賓客諸侯有卿訝卿有大夫訝大夫有士訝士皆

有訝 **註** 此謂朝觀聘問之日王所使迎賓客於館之

訝 **疏** **註** 此謂至之訝。釋曰此訝是諸侯朝觀卿大

云卿訝卿大夫訝大夫士訝士皆有訝賓即館訝將

公命註云使已還待之命又見之以其摯註云訝將

舍於館之外宜相親也聘問之日亦使之訝者但天

子有掌訝之官即館之訝餘事皆掌主之惟朝觀聘

問之日使卿大夫訝諸侯兼官故大夫士為 **凡訝者**

賓客至而往詔相其事而掌其治令 **○** 相息

掌交掌以節與幣巡邦國之諸侯及其萬民之所聚者

道王之德意志慮使咸知王之好惡辟行之節以

為行信幣以見諸侯也咸皆也辟讀如辟忌之辟使

皆知王之所好者而行之知王所惡者辟而不為好

呼報反註下皆同惡烏詁掌交至行之釋曰按序

路反註同辟音辟註同詁官掌交中士八人今言掌

以節與幣巡邦國之諸侯及萬民之所聚者道王之

德意志慮使咸知之者天下九州千六百餘國使皆

周徧必無徧理今言之者蓋是詁使和諸侯之好詁有

國有不知治者徧使知之也詁有欲至合之釋

欲相與脩好者則為和合之詁曰下有結其交好為

朝聘則此好謂使為婚姻之好也是達萬民之說

以鄭云有欲脩好者則為和合之說悅註同所至

說所喜也達者達之於王若其國君說音所至

國君釋曰掌交既巡民間見民有喜說之掌邦國

事王與國君未知掌交通達於王及國君也通

之通事而結其交好通事謂朝覲聘問也

問也釋曰言邦國通事是兩國交通之事准有君

臣朝覲聘問之事結使交好故以朝覲聘問解則易

云先王建萬以諭九稅之利九禮之親九牧之維九

禁之難九戎之威詁諭告曉也九稅所稅民九職也

九禮九儀之禮九牧九州之牧九禁九灋之禁九戎

九伐之戎難乃所稅民九職也者大宰云以九

職任萬民既任之使之營種因即稅之三農生九穀

儀之禮者以其大行人小行人掌訝皆掌九儀之禮以其專據諸侯國不得以大宗伯九儀解此也言之親則朝聘是也云九牧之維者大司馬九灋建牧立監以維邦國故云維九禁之難者大司馬設九灋使邦國有所畏難云九戎之威者大司馬設九灋使馬設九伐有所威刑故言難言威也

掌察

掌貨賄

朝大夫掌都家之國治

都家王子弟公卿及大夫之

采地也主其國治者平理其來文書於朝者治直

下朝大至國治。釋曰都家同言國者雖有百里

同說五十里二十五里不同皆謂之國此則王制云

畿內九十三國者也云國治者都家有文書來者平

學之也。都家至朝者。釋曰王子弟亦以親疎

分置於三處食采地公卿大夫者公百里任疆地卿五十里任縣地大夫五十里任稍地

聽國事故以告其君長

國事故天子之事當施於

都家者也告其君長使知而行之也君謂其國君長

其卿大夫也長丁丈國事至夫也。釋曰云

以聽受國事故天子之事以告采地之君長也云君謂其國君長其卿大夫也者總而言之皆曰國君別

而言之惟三公及王子弟得稱國君卿大夫總稱長是以司裘國君共熊侯豹侯卿大夫共麋侯是其別

國有政令則令其朝大夫

使以告其都家之吏

凡使以至之吏。釋曰上文據天子國事遣朝大夫告君長此經據天子政令告朝大夫之事

都家之治於國者必因其朝大夫然後聽之唯大事

弗因

註

謂以小事文書來者朝大夫先平理之乃以

告有司也大事者非朝大夫所能平理

註

凡都至弗

此經據都家有事

上諸王府之事 凡都家之治有不及者則誅其朝

大夫

註

不及謂有稽殿之

縣反殿都

註

不及至殿之 釋曰都家治

有不及稽殿誅朝大夫者以其朝大

夫專主都家責其不能催促故也 在軍旅則誅其

有司

註

有司都司馬家司馬

註

有司至司馬。釋

于朝大夫之事都司馬王家之司馬王臣為之者家

司馬卿大夫使家臣自置其司馬者也諸言闕者皆

都則

闕

都士

闕

家士

闕

月禮疏卷第三十八

