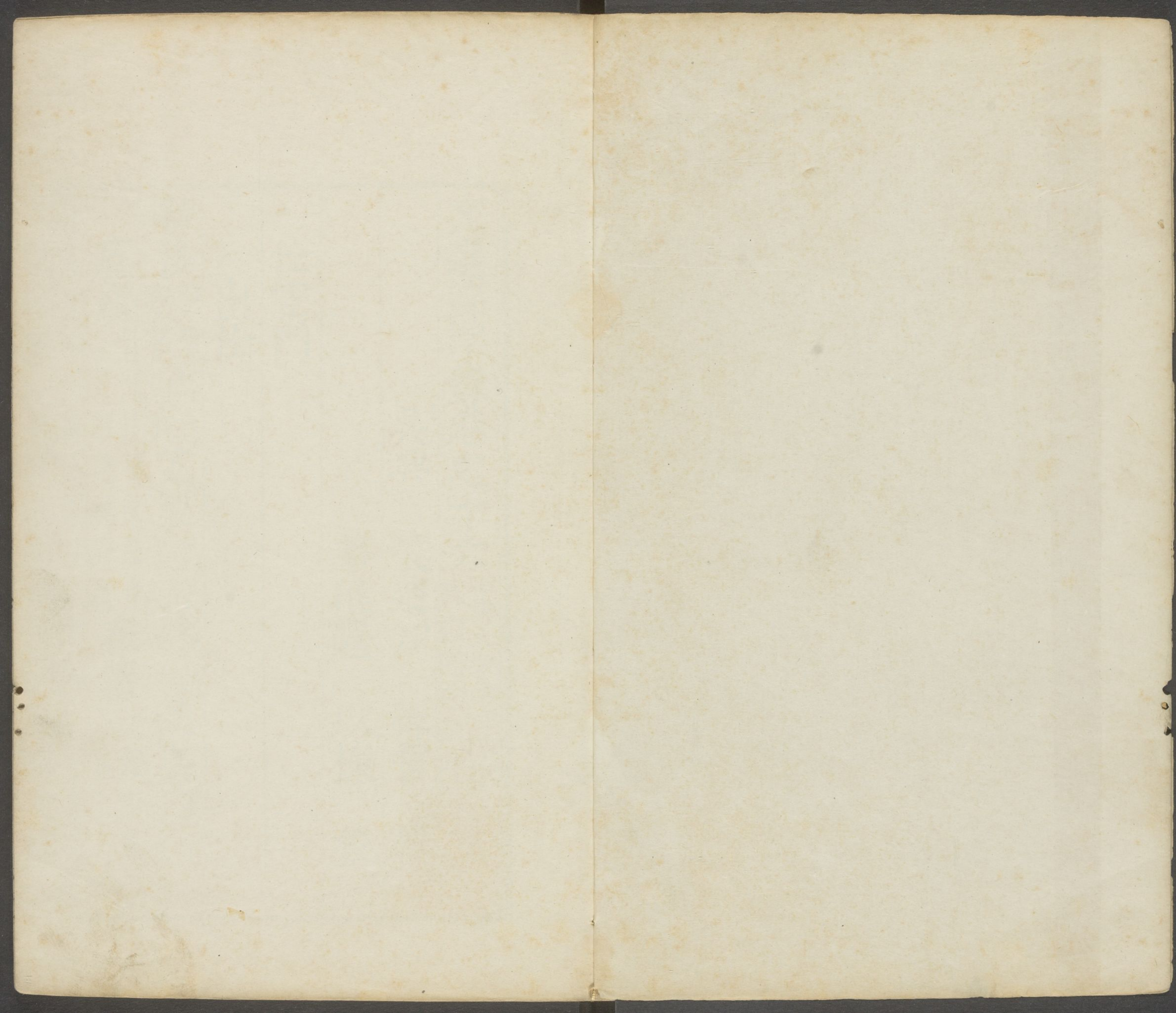


文選錦字

19

HARVARD COLLEGE LIBRARY
FROM THE
HARVARD-YENCHING
INSTITUTE
FEB 1 1932

ChL^T9299/3418



文選錦字錄卷之十六

哈佛大學哈佛葉宗圖書館珍藏印

藏書印

吳興 凌迪知 釋哲 輯

弟稚隆 以棟 校

仕宦門

出任

勒移

馳烟驛馬

芝製

焚芝製而裂荷衣

鶴怨

蕙帳空今夜鶴

怨

塵纓

昔聞投簪逸海岸今見解蘭縛塵纓

春蘿

秋桂遺風春蘿罷月

雲

關

宜扁岫

幌掩雲

關注以雲

登庸

登庸蒞

事之年

朱

頤植

第 朱第斯皇注官之服飾 **銓時** 銓時論道 功臣須鑽

瓠 鑽屈轂之瓠注齊有田仲屈轂枉見之謂 仲曰轂有大瓠堅如石厚而無竅令鑽之

可用 **疏屬** 解疏屬之拘注山海經曰貳負殺楔 榼黃帝乃犄之於疏屬之山控其右

足及縛兩手也 **拔迹** 拔迹草萊 **世網** 借問子 竝七命文 名臣贊 何之世

綱纓我身 **趨王** 申其趨王之意 **披草** 披 士衡赴洛中詩 齊文宣行狀 草

求君注出自草 **名節** 本圖宦達 **游宦** 羈旅遠 澤而求仕也 不矜名節 游宦托

身承華側 **投策** 投策命晨旅暫與田園 **待** 陸機赴洛詩 疎 陶淵明經曲阿作

詔 召雄待詔承明之庭 **承乏** 攝 子命也承明殿名 楊雄甘泉賦 承乏官

承乏猥廁朝列注攝官謂承其闕之猥 **結髮** 曲也得曲次朝列 潘安仁秋興賦

結髮事明君受忍良不訾注凡仕日 **脫巾** 結髮不訾言無量也 王粲詠史詩 巾

千里外結綬登王畿注巾布衣之 **濯纓** 濯纓 服綬職事所服 顏延年秋胡詩 濯纓登朝

冠冕當世注濯纓洗濯其冠纓以清潔登朝 而事天子冠冕當世喻以道德為世之首

王儉褚 **未抽簪** 將陪告成禮待此未抽 **金門** 淵碑文 簪 沈約應詔僧珍詩 金門

步 若遶金門步見就此山岑 **負鼎翁** 竊慕負 厲朽鈍姿誰能效沮溺相隨 離疏釋躋 離疏

把鋤犁 王仲宣從軍詩 **離疏釋躋** 釋躋 而享膏粱注躋庶人之履也言仕得升用於

朝離去蔬食釋弃躋履而食滋味以衣朝服

也 聖主 易農而仕 臣本自諸生家承素業 得賢臣頌 門無富賢易農而仕注

仕謂祿以代農 結綬生纏牽 結綬生纏牽 范尚書讓封侯表 彈冠去埃塵

注結綬謂入仕也由此而 良田無晚歲 良田 生纏牽 左太冲招隱詩 良田無晚歲 無晚

歲膏澤多豐年亮懷璵璠美積久德愈宣注 良田膏澤皆比有德言幹有美德必當見用

無以晚歲為意 曹植贈徐幹詩

致仕

蕃魏 吾希段于木偃息蕃魏君注 歸骸 歸骸 以待刑言 魏之蕃屏也 太冲詠史詩 歸骸 私門

讓中書令表 娛老 勸同娛老 燔枯 折艾燔 枯此焉

自足 竝范尚 抽簪 抽簪解 散髮 散髮歸 賢 書讓封侯表 朝衣 海隅

哉 行人為隕涕 揮金 揮金樂當年 桑榆 取 賢哉此丈夫 竝景陽詠史詩 桑榆 樂

於桑 遺規 且潛 竝答何劭詩 投身 澤 彦 於桑 遺規 且潛 竝答何劭詩 投身 澤 彦

升與褚 解職 表求解職 投冠 投冠旋舊墟 諮議表 王文憲集序 投冠 不為好爵榮

行塗口詩 從欲 陸士衡招隱詩 陳退 自夏 以疾陳退 稅駕從所欲 陳退 徂秋

捐駒 褚淵碑 釋黻 思投印釋黻朝夕侍 捐駒 挂 捐駒 褚淵碑 釋黻 思投印釋黻朝夕侍 捐駒 挂

文憲集序 解龜 佩龜 在景平注解龜解去所 文憲集序 解龜 佩龜 在景平注解龜解去所

休汝 沐重還道中詩 思閒 願罷 一借 休汝 沐重還道中詩 思閒 願罷 一借

去思一借之情愈久彌結 竝昭王碑 **無樂** 穢歲秒之無樂歷

都**投佩** 影節去函谷投佩出甘泉注投賦 脫冠 魏

歸客遂海隅脫冠謝朝列靈運從宋公送孔令詩 **隳官** 前者隳官去

田家無所有酌醴焚枯魚注隳罷也 應璩百一詩 **故里** 幽門樹蓬萊

謝靈運詩和 **東山** 長嘯歸東山擁耒耨時 **拂**

衣高謝 辭粟首陽拂衣高謝塞門不仕 **閉關却掃** 却掃

也紱綬也言歛衣綬弃榮利以江淹恨賦 **歛衽投紱** 且歛衽以歸來兮忽

自激厲也 潘安仁秋興賦 **從容養餘日**

從容養餘日取樂於桑榆注餘日謂殘年也桑榆日晚亦比年老之稱 張華答何劭詩

謝病不待年 辭滿豈多秩謝病不待年偶與極願弃人間事 邢曼容免官養志自修言我

偶然與二賢合意也 謝靈運還田園作詩

從役

斗筲 屑屑從斗筲之役乎 閒居賦 **祗役** 祗役出皇邑 靈

于役 于役儻有期鄂渚同游元暉和伏武昌詩 **廢昏** 限役廢晨

上蕭太 **趨事** 趨事舜宮闕傅啓 始出尚書省書

奉使

撫巡

一介行人

咨珩

奉使則趙咨沈珩以敏

達延譽 立辦上

丁年

丁年奉使

單車

昔以單車之使適萬乘

立與蘇武書

乘輶

乘輶建節奉疆場之

書

鳳舉

金碧之巖以辱鳳舉之使

連珠

皇華

歌皇華而遣使 元長策秀才文

懷荒

輜車未軒 懷荒振達

之使 立延

將命

將命公庭 名臣贊

赴官

星火

郡縣逼迫催臣上道 州司臨門急如星火

上道

見上文

便

道

當便道之官 內史表

承前

即以前五日到官 前未知深淺 與魏太

子 淺

戀闕

馳心

瞻繫天衢馳心 內史表

結情

結情 紫闈

鶴立

寔懷鶴立企佇

之遠慕

遠慕鹿鳴君臣之 立通親親表

閨闈

思甚閨闈 元暉休沐還

道中

夢還

夕寐北河陰夢還甘 陽原效古詩

迴首

南登霸陵岸迴

首望長安 仲宣七哀詩

如渴

遲奉聖顏如渴如 子建責躬詩

眷魏

子

眷魏闕 遊赤石詩

龍門

龍門不見 辭隋王牋

憤積

陳咸憤積 思入京城

太子 與魏 牋

太子 牋

太子 牋

五

夏

思鄉

楚奏

鍾儀幽

四望

登茲樓以四望

越吟

顯而

莊易

越吟

登樓賦

戀本

戀本難

簡書

願言旋舊鄉畏

竝

懷縣

南音

詠南音以願懷注

鍾儀操

蓄念

慮

懷

田之蓄念

存鄉

存鄉爾思積憶山我憤懣

謝靈運道路憶山中詩

慊

慊

慊

慊

留寄他方

樂府燕歌行

樂府燕歌行

樂府燕歌行

樂府燕歌行

樂府燕歌行

休沐

休沐

休沐重還道中

謝玄暉詩題

從告

薄遊第

思閒

思閒

願罷

願罷

歸

元暉詩

郊園

晚沐臥郊園

文和謝宣城詩

休

還治

想還所

治復申

詠也

吳季重書

私辰

休澣自公日宴慰及私辰

明遠翫月城西門詩

明遠翫月城西門詩

明遠翫月城西門詩

明遠翫月城西門詩

明遠翫月城西門詩

聲譽

薦名

薦名宰府則延譽自

宣德皇后令

民譽

旦綰銀黃夙

昭民譽

絕

絕

絕

論

譽望

所歸

西山

一言之譽東陵峙於西

文憲集序

竹

竹

竹

帛

名稱垂於竹

馳譽

馳妙譽於浙右

北山移文

淑問

朝

朝

朝

合

賈謐詩

浹沙

才通漢魏譽浹龜

祭屈原文

愈劭

彌

彌

彌

效而德彌廣身愈逸而名愈劭注

愈劭謂不絕也

陸機豪士賦序

清劭

流芳

流芳

流芳

流芳

流芳

愈劭謂不絕也

陸機豪士賦序

清劭

流芳

流芳

流芳

流芳

流芳

流芳

雋聲清劭注雋美也劭繼也言美聲清
遠相繼不絕也潘安仁楊仲宣誄

策名清時榮問休暢注保榮令問之德美
通時君之道遇之甚也李陵答蘇武書

字伯通以名字字典郡有佐命之功注伯通彭
寵字名字謂聲譽也朱浮為幽州牧與

書彭寵金石聲流金石志華日月注金石言不
朽日月言光明也顏延年祭屈

原飛聲惟君之懿蚤歲飛聲
文飛聲王僧達祭顏光祿文聲華客游良

華籍甚任昉載圖四賢者名載於錄圖事
宣德皇后令應乎天人注四賢謂伊

尹太公百里奚張良無譽僕少負不羈之行
也李康運命論長無鄉曲之譽

司馬遷報民表保身為名民之表
任安書班固幽通賦竊譽僕少

曲之譽潘為寶榮名以為
安仁閒居賦為寶古詩盈塞聲盈塞於

徒之師表班身後志士思垂名於身後
孟堅答賓戲陸士衡豪士賦序擅

八區悠悠百世後英名擅八
區左太冲詠史詩行之極立名者

也相如報鄉曲譽豈謂鄉曲譽謬克本州
任少卿書役注言我不因鄉曲之

美譽而謬於此州別駕天壤俱清風激萬代
也盧湛答魏子悌詩名與天壤俱

詠史詩張協金聲玉振金聲玉振寥亮於區宇注
亮聲高貌王風流籍甚光照諸侯風流籍

儉褚淵碑文王風流籍甚甚注言其風美之
流天下甚多籍甚遺芳餘烈遺芳餘烈奮千

言至多也同上遺芳餘烈百世傳亮為

宋公修元 不譽之甚 何士民衆庶不譽之甚也 宋王對楚王問

惠慶

八風 惠與八風共翔 沾吳 惠露沾吳 平惠 振平惠以字小民

竝昭 約已 約已不以庶咳 外馳 外馳簡惠齊文宣行狀

公勤

不離 山甫勤於夙夜 吳漢 營職 務一心營職

上 欵欵 誠欲效其欵欵之 迷領 沈迷薄領書

公幹 密勿 密勿軍國 外勤 內竭謀猷外勤

襍詩 公勤 密勿 心力俱盡 外勤 庶政 竝求加

贈劉前 濟國 皆以公勤濟國輔主 不暇食 文

日晏不暇食 晉紀總論

曠職

蕭抗 自三公成 望空 當官者以望空為高而

望空署白而已 華貂 華貂深不 金章 金章有

談 竝范尚 游惰 歷茲以降游惰寔繁 竊位

書讓封侯表 懷祿 懷祿貪勢 不澄 冕笏

已負竊位素 餐之責久矣 利已 侵百姓 養名 損實事以

則坐談彌積 元長策秀才文 竝

五等諸
疾論

政化

寄蘿

寄松以懸蘿

舒慢

朱博綠舒慢楚風被琅琊

政績

驅役宰兩邑政

績竟無施

竝懷縣作詩

民祇

感達民祇非待

昭王碑

用遷

視民用遷

都賦

鎮靜

足以鎮靜頽風

禮成

政以禮成化行有謚

淵碑

幹時

實幹時之良

緣督

下緣督而自

期月

政成

純化

純化既敷則

五教

五教以倫注父

恭子孝

竝求

科教

至於奉遵

魏太子賦

息

立太宰碑表

訟

歸田息訟王文憲集序

俸祿

膺祇

膺庸祇之秩

玉英

登崑崙今食

踰量

聖人

惡寵祿之踰量

代耕

助往來求宦祿不代

遠

諾

父露干祿請姑果遠遊

不貲

建丘山之功

將校文

儋爵

析人之珪儋人之爵注珪

裂地

裂地定封

易農

易農高任注

祿以代耕

農

爵同下士祿等上

故曰易農

讓封侯表

農

陶徵士誄

尤

歌謠

胥詠

我有芳蘭民胥攸詠

塗歌

老安少懷塗歌里

游童

采游童之歌

西都賦

載路

頌聲載路而洋溢

深頌

深頌靡測

賦輿誦

餐輿誦於丘

絃頌

邑頌被丹絃

詠德

含淳詠德聲盈

耳講德論

遷升

省明

省幽明以黜

輝章

跨功踰德祚爾

非服

逐諧親寵累忝非

讓中書表

疇庸

嘉庸莫疇

宣德皇后令

黜退

惡辱

且好榮惡辱有生之

三黜

故遽甯以之

以之三黜

沮志

賈大夫沮

鍛儀

鍛羽儀

摧翮

摧迅翮

擯黜

皆擯黜於當年

投沙

投沙理既

於風穴

流伍

黜之流伍

奏彈王源

轉徙

一言失旨轉徙

中書

遺愛

餘風

子產云亾宣尼泣其遺愛鄭子產卒國人皆泣孔子聞之曰子產古之遺愛也

王儻 儻驗杜預立峴之言庶存馬

淵碑文 必拜 駿必拜之感注杜預作碑叙

平吳之功立於峴山扶風主司馬駿督涼州

諸軍事後薨吏人為立碑長老見之無不

拜言其人遺愛如此 任 在去 何武不赫赫

昉為范興始求立碑表 道在常去思

注何武為楚內史仁厚居官無赫赫

之名去後常有遺愛 盧湛贈崔温 沒有餘

泣 治國以禮民無怨聲刑罰不濫沒

市 雖鄧訓致劈面之哀羊公深罷市之慕注

或以刀劈被面晉羊祜都督荊州病歿吏人

聞喪罷市悲號思慕無已 沈約齊安陸王

碑 興謠輟相 豈唯僑終蹇謝興謠輟相而已

文 哉注僑謂子產也蹇謂蹇叔也

子產歿鄭人興歌曰我有子弟子產教之我

有田疇子產植之子產而歿誰其嗣之此則

興謠也秦相蹇叔歿秦人皆輟春

而思憶之相送杵聲也 同上 傾壘罷肆

豈徒春人不相傾壘罷肆而已哉注百里卒

道邁舟航

哀 任昉齊竟陵文宣王行狀

故痛深衣冠悲纏教義豈非功深砥礪道邁

舟航沒世遺愛古之益友注言儉之薨君臣

所共痛傷也以其修衣冠之禮故衣冠之士

痛深也以其教義文之道故教義之子悲纏

也悲纏繞于心也邁越也砥礪石也所以磨

利其器以喻利人舟航船也所以濟乎大川

以喻濟人也 任

昉王文憲集序

任

任

任

任

任

任

任

任

任

待時

盤桓

孔明盤桓俟時而動注盤桓不正身履進時也袁宏三國名臣贊序

正身履

道

賢賤貧富不可求今正身履道以俟時曹大家東征賦

賢才

靈異

岱山饒靈異淮水富英奇注岱太山也淮水名靈英並賢俊也范雲贈王融

中書

青雲器

仲容青雲器實稟生人秀顏延年阮咸詩

抱寶懷

珍

於皇先生抱寶懷珍注寶珍喻道德也蔡邕陳大丘碑文

絕世超倫

舉手頽川郡陳君絕世超倫同上

範為士則

文為德表範為士則同上

絕後光前

喬岳峻峙命世興賢應期誕德絕後光前沈約安陸昭王碑文

卓犖偏人

劉楨卓犖偏人而文最有氣所得頗經奇注卓犖高絕貌偏人謂文

才偏美於人謝靈運鄴中集

不羈之才

余少與嵇康呂安居止接近其人並

有不羈之才注不羈言不可羈束向秀思舊賦

鴻生碩儒

鴻生碩儒俄軒

曩襍衣裳揚雄羽獵賦

異人間出

惟岳降神異人間出孔融薦彌衡表

東南之美

東南之美曩惟延州顯允陸生於今鮮儔注延州謂延陵季子潘

尼贈陸機詩

含元精之和

含元精之和應期運之數注元精大道也期運

之數謂應五百年而生賢之數也蔡邕陳太丘碑文

苞靈曜之純

稟岳

瀆之精苞靈曜之純注五岳之精雄聖四瀆
之精神明故以此比之也靈曜謂天地也純
和也 同上 **邦彥應運興** 邦彥應運興榮若春林
而至榮若春林之發榮 陸機樂府詩吳趨行 **清氣溢素襟** 長卿冠
連擗海陰崇情浮遠跡清氣溢素襟注相如
字長卿冠謂出人上華陽益州縣名擅專也
海陰海西畔 王 僧達答顏延年詩

多士

如雲

冠蓋如雲注多士言多也 班孟堅西都賦

秀士

三楚多秀士 阮籍

詠史 **金閨諸彥**

金閨之諸彥 蘭臺之羣英注

金閨金馬門羣賢待詔處

江淹 **羣士響臻**

疇咨熙載羣士響臻

孔融薦彌衡表

方轅接

軫

冠帶交錯方轅接軫注冠帶職史也方立也 軾車後橫木也 立轅接軾言多也 張

平子西

庶士傾風

庶士傾風萬流仰鏡注言衆人皆傾慕其風仰之以

京賦

中巷克街

纓笏而序中巷克街注言觀禮之人於道路如

爲鑿也 顏延年詩

粲粲翰墨場

濟濟屬車士粲粲翰墨場注言宋祖後車

也 之士皆文章翰墨之

大國多良材

大國多良材 譬海出

明珠 曹植

廣廈構衆材

崑山積瓊玉廣廈構衆材注構合也

贈丁翼詩

崑山大廈以喻國也瓊玉衆材

多士成大業

多士成大業羣賢濟弘
績 盧諶贈崔溫詩

俊異

領袖 領袖後進注領袖
可為人之儀則也 **中和** 神清氣妙
名教

彥輔名教之樂注樂 **必對** 麤鼠有必
對之辨 **秀舉** 風

廣能崇名教之樂 **默識** 安世默識注從武帝幸
秀舉清暉映世 立薦士表 河東默識叅書三篋

卓躒 英才卓躒 立薦彌衡表 **該明** 學綜該明也 **食時** 淮

取賢於 **神鑒** 神鑒淵邈履其正道 **耀穎** 愧無
食時 立齊文宣行狀 毛遂

耀穎之才 與東阿王書 **拔俗** 耿介拔 俗之操 **出塵** 瀟灑出塵之
態 立北山

移 **逸氣** 公幹逸氣 與吳季重書 **雋民** 希世之雋民 瑚璉
文 希世之宏器 王文憲

集 **清劭** 雋聲清劭 楊仲武誄 **晒城** 雖懷尺璧顧晒連
序 立名臣贊

秀世 道風秀世 范 尚書讓封侯表

考試

程才 明主程才以效業注 **輪翮** 輪翮無取注
程品也 演連珠 輪翮有轉運之

功翮有輔翼之用 **署行** 署行議年注署考
范尚書讓封侯表 也考吏行之殿最

也 元長 **升學** 選名升學注選名升秀進於
曲水詩序 大學也 元長策秀才文

自試 子建自試表注植以抱器 **抽善** 褒采一
無所施上表以為君用也 介抽揚

文選 卷之三 四

小善 辭
隋王 賤

薦送

興廉外府 舉孝 歲貢於外府 元長曲水詩序 竝一鶚 鷲鳥

不如一鶚使衡 面欺 無可觀 采臣等受面欺 竝薦彌衡表

負責 委辭負責 貢注負責 郭有道碑 異方 舉不遺才進各

比肩 尚書讓封侯表 竝范 尸祝 羞庖人之獨割

絕 舉材不以標 舉實 用賢能亦如秋

時萬物 成實也

襍錄門

因時

抑揚 或與時抑揚 任昉 昔異事殊 傳曰天

雖有聖人無所施才上下和同雖有賢者無 所立功故曰昔異事殊 東方朔答客難

性惑乖狂 故有造蕭何之律於唐虞之世則 性矣有作叔孫通之儀於夏商之

時則惑矣有建婁敬之策於成周之世則乖 矣有談范蔡之說於金張許史之間則狂矣

注性惑乖狂誤也 竝言時異 才不半古 故曰

政理不同也 楊子雲解嘲 才不半古 故曰 半古而功以倍之蓋得之 唯所遭遇 存乎我

於時勢 陸機豪士賦 者隆殺

三百九

止乎其域繫乎彼者豐
約唯所遭遇 同上
不足有餘 世亂則聖賢馳驚而
不足世治則庸夫高枕
而有餘 楊子雲解嘲
緣時而顯 德教俟物以濟榮名
際會而成也 陸機演連珠

慶日

忽忽 忽忽歲云暮游原采
三餘 雖一日萬機
賢之暇三餘靡失注冬者歲之餘夜者
日之餘陰雨月之餘 任昉策秀才文
臣盡節於陛下之日長報劉

之日短也 李密陳情表
重寸陰 古人賤
重寸陰懼乎時之過
也 魏文帝典論

寸晷惟寶 寸晷惟寶豈
無璆璠注晷

景也 潘正
叔贈陸機詩

感物

念深 節往感不淺感來念已深注
節時也感憂也 謝靈運詩
辛酸 感物懷

酸怨毒常苦多注慨歎息也辛
酸鼻也毒病也 阮籍詠懷詩
所思 感物懷

涕忽霑裳
古樂府 **時不再來** 盛時不再來百年忽
我適 曹植樂府 **目**

感耳悲 目感隨氣草耳悲詠時禽注草色隨
氣序而生故目望而懷感也禽聲亦

應時月而變故耳聞而
悲詠也 陸機悲哉行 **朝落夕缺** 悲萸葉之

望舒之夕缺注萸莢草日生一葉至十六日
後日落一葉至月終則盡月小餘一葉望舒

月也十五日以後則缺皆悲悼
歲月之易往也 張協七命文
時異物是人非 物是人非同
魏文帝與吳質書

微妙

真趣 晨游任所萃悠悠真趣注萃聚也
積也言凌晨觀望萬物竝聚於目中悠

悠蘊積至道之真**精剛** 方攬道德之精剛兮
趣 江淹禠體詩

攬撮也精剛精微也 **津梁** 道喪涉千載津梁
楊子雲甘泉賦 誰能了注涉歷也

津梁喻道也 **秀出** 道風秀出注謂妙達玄
江文通禠體詩 理秀出也 任昉為范

尚書讓 **三幡** 釋二名之同出消一無於三幡
吏部表 注道者視之不見名曰希無色

也聽之不聞名曰夷無聲也搏之不得名曰
微無形也幡則成三無則歸一并消其一道
何遠也 孫 **萬象真觀** 渾萬象以真觀元同
綽天台賦 體於自然注真猶大

也 **宅心道秘** 澡身玄淵宅心道秘注玄淵
同上 道秘皆道德深遠之處言沐
浴居心於此 顏延
年皇太子釋奠會詩

要會

審會 經治必宣其通圖物常審其會注言經
營政化圖謀事物亦資合理之士以要

審會也 陸 **守約** 守孔約而不貳兮乃韜德
機演連珠 而無累注孔甚也韜輕也

言聖人守甚約而無二端乃輕用思慮
之德而無累害也 班孟堅幽通賦 **梗概**

若吾子所傳孟浪之遺言畧舉其梗概而不
得要妙也注孟浪鄙野之語梗概大綱也

左太冲吳都賦商摧淑美難窮紀商摧為此歌注商

揚摧為請左右揚摧而陳之注揚**寸管尺表**

是以寸管下俶天地不能以氣欺尺表逆立
日月不能以形逃注此章明用人不假臨事

而後知也但察志氣之近可驗**六位五絃**天

形迹之遠也陸機演連珠變要所用淺約通乎玄遠者亦獲易著六爻

備於萬象琴張五絃總於眾聲同上

兼濟

緩爰九域

緩爰九域罔不率

兼善不渝

能兼

善而不渝窮則自得而無悶

克寧區夏

征討

楚與孫皓書

孔席不暎

孔席不暎墨突不

安也突不黔不暇食也突竈孔

表於造次

布

也黔黑也班孟堅答賓戲文

集龕暴資神理

拯溺由道情龕暴資神理注

道道德之情勝暴靜亂必資神

疆國

秦人折北慮

李牧鎮邊城荒夷懷南懼趙奢

之邊界奢守趙界秦軍自摧無

疆場得清謚

侵北之慮 盧謀贈崔温詩 江淹雜體詩言盧謀

遭難能解紛

吾慕魯仲連談笑却秦軍當世

史堂上有奇兵

何必操干戈堂上有奇兵折

平公欲伐齊使范昭觀齊國之政景公觴之

昭曰願得君之樽為壽公令侍者酌樽以進

昭晏子令徹去昭顧太師曰為我奏成周之

樂太師曰盲臣不習也范昭歸謂平公曰齊

不可伐吾欲試其君晏子知之吾欲犯其禮

太師識之於是不代齊孔子聞之曰不出樽

俎之間折衝千里之外晏子之謂也 張協禱詩

羣小

金虎

始於宮鄰卒於金虎注宮君也鄰近也

堅若金惡若虎卒以此

惑惑

衆人惑惑今好

猶東西也衆人趨利東西有好

細故

細故蒂

足以疑注細故小狹之人怵惕於災

營營

擾

遊宦子營營市井人注言游宦子同於市井

東橋 嗷嗷 衆人徒嗷嗷安知彼所觀注衆人

曹子建樂宵人豪士枉尺壁宵人重恩光注豪士雖權勢之人枉尺

府美女篇璧以聘之亦不顧矣宵小也小人重禮遇之恩光也江文通襍體詩偷樂夫

險隘傾危也言小人共為朋黨苟且為樂而不知君道幽暗國將傾闕茸問問闕茸名教

危以及其身也同上闕茸所絕注問問里

巷也闕茸小人也名教謂士干紀輕薄干紀

君子也任昉奏彈劉整啓干紀之士役姦

智以投之如夜蟲之赴火注干紀謂干犯國之紀綱言輕薄小人役姦惡之智與時政相

投如夜蟲之赴火矣同人者貌忝籍世資得于令升晉紀總論同人或懷嫉妬不考者貌異人者心雷同相從情實雷同相從

沈約奏彈王源啓雷同相從

隨聲是非注雷同謂雷之發聲同時而應是非相同不別善惡也劉歆移書讓太常博士

禮樂門上

禮

冠履採三王之禮冠履粗人文觀乎人文以

昭明序舊章百王之極仁清德以道樹禮以仁

三雍盛三雍之上儀修衮三趾姜本支乎三

也幽通賦求野夫禮失求之於動容發音

也讓太常書

動容成紀 **肇悅** 肇悅之麗注肇帶也 **正民**

宋后哀策文 **行器** 德有潤身禮不行器 **衣冠**

執五禮以正 **修容** 修容乎禮園注容禮 **衣冠**

矣 **賦** 王憲集序 **修容** 司馬相如上林 **衣冠**

差跌也 **順止** 竦立也止禮也言順禮義之繩墨不 **作**

衡思玄賦 張 **普洽** 德禮既普洽川岳徧懷 **儀**

臣叔孫通起於桴鼓之間解甲投戈遂作君 **儀**

至此得所也 **崩弛** 觀阮籍之行而覺禮教崩 **國章**

不依禮法代以為達人則知禮 **國章** 振民隱 **國章**

教崩弛也 于令升晉紀總論 **國章** 修國章

注國章謂國之禮義也 **象物** 百官象物而動

王儉褚 **長幼不比肩** 嫂叔不親授長幼不比 **古**

淵碑文 **長幼不比肩** 肩注行合於禮也 **古**

樂府君

樂

出豫 出豫為象鈞天之樂張 **防露** 寤防露與

高而曲下注 **清汜** 同朱絃 **不豔** 雖一唱而三

防露襍樂也 **清汜** 之清汜 **不豔** 歎固既雅而 **三調**

不豔 **九成** 六莖九成之曲 **三調** 六引緩 **龔俗**

調竹繁音 **比耳** 音以比耳為 **龔俗** 奏韶武 **龔俗**

難以取賢矣 **雍徹** 食舉 **萬樂** 萬樂備百禮 與協茂齊書 雍徹 萬樂 暨 東都

賦 **五莖** 五莖曹響注五 莖顓頊樂名 五 六英 英帝響樂名 二 羸 二羸之所曾聆注二羸秦穆公趙簡子與 秦同祖皆夢天帝奏鈞天廣樂 竝魏都

賦 **儀鳳** 虞韶美而儀鳳孔志 幽通賦 **木石** 其奏樂也 味於千載 則木石潤

色其吐哀也則淒 **案衍** 陰淫案 **洞心** 洞心駭 風暴興 吳都賦 案衍 行之音 洞心 竝

賦 **五降** 哀聲五降注 南籥 韶箭南籥注 賦 上林 五降 降疲退也 南籥 竝雅樂名 蓋

滯 蓋滯抗絕注蓋餘也 **熊經** 鹿駭 **箴弄** 聽箴弄 也言餘音沈滯也 熊經 箴弄 者遙思

於古昔注箴襍弄 **墨非** 咸池六莖之發衆人 曲也 竝笛賦 墨非 所共樂而墨翟有非

楊德 **紉絃** 紉大絃而雅聲流注紉 祖書 紉絃 大樂之絃也 高唐賦 風民 餘日

非以風民也 **迴車** 墨翟不好妓何為過朝歌 舞賦序 迴車 而迴車乎 與吳季重書

新聲 彈箏吹笙更為 **協律** 外典樂府協律之 新聲 南都賦 協律 兩都賦序

導氣 導氣以樂宣德以詩注導 導氣 樂宣帝德以謳謠也 張協七命文 賞

音 夫臨博而企竦聞樂而竊拊者或有賞音 音 而識道也注博基也拊擊節者識基之道

知樂之音也 **俗易** 樂者感人心深而風移 曹植求自試表 俗易 王褒四子講德

論 **衆聽** 咸池不齊度於蠅咬而衆聽者或疑 衆聽 注咸池黃帝樂也蠅咬注聲其聲豈

可齊度而衆人聽者不辨其聲美惡而疑 **南** 之不疑惑者獨師曠也 張平子東京賦 南

文選錦字 卷六

九

四〇六

音 發東歌操南音注桀作東歌南
鈞天 聽極於音

不慕鈞天之樂注鈞天中天也趙簡子夢北
游鈞天鈞天為設廣樂也陸機演連珠

里 北里多奇舞濮上有微音注紂使師延
作北里之舞靡靡之樂阮籍詠懷詩

風 樂所以移風於善亦所以易俗於惡注所
以移風於善者謂其雅正之聲以防其淫

也所以易俗於惡者謂其
淫哇之聲以道其欲笙賦

遺音 情舒放而遠
覽接軒轅之

調律今遠覽思接其遺音欲取梓桐為琴也
琴賦 嵇康 **玉律** 田人言采田人之歌色老之頌

以考玉律朱絃之樂
江文通襟體詩 **洞庭** 洞庭張樂地瀟湘

名黃帝奏咸池之樂於其
上 謝眺別范零陵詩 **徽音** 管絃發徽音

公謙詩 **義渠** 牙曠高徽義渠哀激注牙伯牙
哀也激重也曠師曠微調也義渠國名其樂

應璩與滿炳書 **叶神人** 天咸池六英所以陳
池黃帝樂六英帝嚳樂皆雅音清廟天

子祖廟也叶和也 竝傳毅舞賦云 **鄭雅**

異宜 小大殊用鄭雅 **窮妙極巧** 昔包犧作琴
神農作瑟女

媧製簧暴辛為埴倕之和鐘叔之離磬或鑠
金礪石華琬切錯丸挺雕琢刻鏤鑄窄窮妙

極巧曠以日月注簧笙也暴辛公作埴土樂
倕造鐘者叔理磬者離理也鑠銷也金謂銅

鐵之類礪磨斷也華琬切錯皆理器 **耳目開**
之名也丸拆挺擊也 馬融長笛賦

覺 世業之所日用耳目之所開覺注謂樂以

防淫和元氣故王者為代業不可一日而

廢固當常用可以開發耳目 **肄業修身** 巧士

之聰明也 左太冲魏都賦 **肄業修身** 巧士

於素修理於音聲也 馬融長笛賦 **心樂**

耳比 心樂五聲之和耳比 八音 **五音變化** 若

音之變化濟九成之妙曲注九成韶樂五 **管**

音變化以成韶樂之美 陸機演連珠 **管**

絃擘煜 鐘鼓鏗錡管絃擘煜注鏗錡聲也

擘煜樂器之光 班孟堅西都賦

禮樂

腴潤 漸禮樂之腴潤蹈先王 **聲明** 文物共歲

之盛則 劉孝標命論 **聲明** 蕤聲明且

蔥蒨注文物聲明謂衣冠禮樂歲蕤蔥蒨

盛貌 謝眺和伏武昌登孫權故城詩 **尋**

根 禮樂是悅詩書是敦匪惟摭華乃尋厥根

注摭拾也言禮樂詩書之事非准拾其英

華乃亦尋其根本也 **殘賊** 宋臣以禮樂為殘

蔡邕郭有道碑文 賊漢主比文章於 **時文** 羣萌反素

鄭衛注宋臣謂墨翟也漢主 **時文** 羣萌反素

宣帝也 王融策秀才文 **時文** 羣萌反素

注時文謂禮樂也載 **講蒐** 講八代之禮蒐三

則也郁美也 同上 **講蒐** 王之樂注八代三

皇五帝也 蒐閱也三王夏 **協律總章** 協律總

商周也 陸機辨亾論 **協律總章** 章之司

序倫正俗注協律樂官總章禮

官也倫次也 王融曲水詩序

夷樂

韎任 詠韎任注四夷 韎譯無曠注言四
樂也 吳都賦 韎譯言歲時

不曠 元長 **獻舞** 東夷獻舞 勸晉王賡 **狄韎** 狄韎之
曲水詩序 勸晉王賡 狄韎 唱注韎

西戎樂名 **傑侏兜離** 四夷間奏德廣所及傑
上林賦 傑侏兜離 四夷間奏德廣所及傑

集於庭是德廣所及 班固東都賦 **娛四夷**
休兜離四夷樂名迭奏此樂無不俱

之君 韎韠所掌之音 韎昧任禁之曲以娛四
夷之君以睦八荒之俗 注韎韠樂官掌

四夷樂 韎昧任禁皆四夷樂名所以各為其
方樂以娛之此蓋和睦八方之風俗也 左

思魏 都賦

歌

繞棟 見後 陸 **下鵠** 哀音下迴鵠注師曠奏
機樂府 清微之聲而玄鵠下舞

中詩 鄴 **萬歎** 一唱萬夫歎再唱 梁塵 **喉音** 喉所
飛 竝陸士衡擬古詩 喉音 發音

無不 喉轉 能喉轉引聲 **尋變** 曲折浮沈尋變
響應 與笳同音 入節注變曲會

也 竝與 **吳趨** 聽我歌吳趨 注趨步也 吳人
魏文 賡 歌其土風也 樂府吳趨行

中曲 中曲正 **識曲** 令德唱高言 識曲 **梁埃** 哀
徘徊 聽其真 竝古詩 梁埃 哇

動 梁埃急觴蕩幽 **白雪** 其為陽春白雪國中
淵明擬古詩 屬而和者數十人而

已 **引商** 引商刻羽 襍以流徵 國中屬而 **艷歌**
和者不過數人 竝對楚王問 艷歌

一 聞苦寒奏載復艷歌 **郢曲** 郢曲繞陽春
蕩 江文通望荆山詩 郢曲 繞陽春

蕩 江文通望荆山詩 郢曲 繞陽春

綿駒 歎過綿駒 **效謳** 過高堂者效王豹之 **擢**

歌 擢歌發中流 **延露** 延露巴人注小 **朝歌** 號

朝歌墨子迴車注紂作朝歌之音朝歌者入

朝朝而歌言不停也 鄒陽獄中上書 **雲** 哀音入雲漢 **雪飛** 度曲未終雲起 **造新**

陳鐘按鼓造 **帝江** 傳妙靡於帝江湮天山有

新 **招魂** 鳥狀亦如丹是識歌舞至

於妙靡名帝江 **飄厲** 巴姬彈絃漢女擊節

元長曲水詩序 **也** 西音江上皆曲名飄厲歌聲也飄音寮

左思蜀 **郢中** 不見郢中歌能否居然別陽春

都賦 無和者巴人皆下節注郢中之

歌有湯春巴人二曲陽春高曲和者甚少巴

人下曲和者數于故知能斯別 張協襍

詩 **擊轅** 街談巷說必有可采擊轅之歌 **滿席**

濁酒盈樽高歌滿 **騃** 女蛾坐而長歌騃

席 盧思道傳 **度曲** 授其次謂之度曲 **妙**

餘聲結曲也 **聲** 清歌製妙聲萬舞在中 **荆豔** 荆豔楚舞吳

張平子思玄賦 **宋蔡** 巴俞宋蔡

豔楚歌也 吳歛越吟吳越人 **宋蔡** 淮南于遮

歌吟也 左太冲吳都賦 **齊娥** 楚妃且勿歎齊娥且莫謳注齊娥

賦 善為謳歌人皆採以為曲也 陸

機樂府詩 **清商** 爵清商而却轉增嬋娟以跂

吳趨行 張平子 **抗音** 抗音高歌為樂之 **趙謳** 江南

西京賦 趙謳注趙簡子渡河中流奏河激

豔河激獻趙謳注趙女所奏故云趙謳 顏延

之歌簡子悅之趙女所奏故云趙謳 年侍遊曲 **發耀** 或明發而耀歌注發曉也耀

河後湖作 **發耀** 歌人憂者歎切急之歌言二

國政急也 左 **投頌** 歌投頌吹合雅注歌聲

太冲魏都賦 與頌相投吹聲與雅樂

相合 楊 **沸天** 塵開撲地歌吹沸天注塵里

雄長揚賦 **沸天** 也閨里門也言閨里之門偏

地歌吹喧沸天也 **燕姬** 燕姬色沮巴童心耻

鮑昭蕪城賦 **燕姬** 巾拂西停丸劔雙止

注燕姬巴童竝善歌舞者沮敗也耻慙也巾

拂舞所執者丸弄鈴者劔弄刀者言對此舞

鶴皆色敗心慙而停 **綵駒** 綵駒吞聲伯牙毀

止也 鮑昭舞鶴賦 **綵駒** 絃注綵駒善歌伯

牙善琴謂聞笛音而吞 **王豹** 王豹輟謳狄牙

聲也 馬融長笛賦 **王豹** 輟味注王豹古

之善謳歌人狄牙古之知味者今聞 **知音** 不

鬻清商而却轉增嬋娟以跂

鬻注清商聲也跂豸媚麗也

鬻注清商聲也跂豸媚麗也

鬻注清商聲也跂豸媚麗也

鬻注清商聲也跂豸媚麗也

鬻注清商聲也跂豸媚麗也

鬻注清商聲也跂豸媚麗也

鬻注清商聲也跂豸媚麗也

鬻注清商聲也跂豸媚麗也

鬻注清商聲也跂豸媚麗也

鬻注清商聲也跂豸媚麗也

鬻注清商聲也跂豸媚麗也

鬻注清商聲也跂豸媚麗也

鬻注清商聲也跂豸媚麗也

鬻注清商聲也跂豸媚麗也

鬻注清商聲也跂豸媚麗也

鬻注清商聲也跂豸媚麗也

鬻注清商聲也跂豸媚麗也

鬻注清商聲也跂豸媚麗也

克堂之芳非幽蘭所難繞梁之音寔繁絃所
思注克滿也幽蘭香草也韓娥善歌餘聲繞
梁言滿堂之香非幽蘭則難

則難 陸機演連珠 名謳 京洛之人皆善
謳歌 曹植樂府詩 激烈 長歌正激烈中心愴以摧注
蘇武別從弟

詩 浩唱 陳竽瑟兮浩唱注陳列竽瑟大
拂梁

塵 急絃動飛聽清歌拂梁塵注清妙
徹清昊

也清昊天也 靈運詠平原詩 葛天氏之歌
奏陶唐氏之舞聽葛天氏之歌千人唱萬人

和山陵為之震動山谷為之蕩波注葛天氏
上古之君其樂以三人操牛尾投足而

歌使千萬人唱和 司馬相如上林賦 飛聲

激塵 飛聲激塵依違厲響才捷若神形難為
違乍合乍離也 南荆寡和 南荆有寡和之歌

曹植七啓文 南荆寡和 注南荆南楚也
陸機演 擘緩舒繹 有二人焉乘輅而歌倚輓

連珠 擘緩舒繹 而聽之詠嘆中雅轉運中
律擘緩舒繹曲折不失節注中合也轉運聲

之飄颺也擘緩舒繹柔和之聲 王褒四子
講德 遺響入雲漢 哀音遶棟梁遺響入雲漢

論 遺響入雲漢 注韓娥之歌餘聲遶梁薛
談之歌聲過行雲言清遠

之妙也 陸機宴會詩

舞

蹈節 蹈節之容俯 西城 西城善雅舞總章饒
仰 依詠 清彈注皆出伎樂

士龍贈 **頓足** 奮袖低昂頓足起 **綺態** 綺態隨
婦詩 舞 報孫會宗書 顏變沈

姿舞定源 樂府 **北里** 北里多奇舞 舞館
日出東南隅行 嗣宗詠懷詩

舞館識餘基歌梁想遺 **祕舞** 祕舞更奏 **颺菁**
轉 和登孫權故城詩 妙材騁伎

要紹修態麗服颺菁注颺明 **盡意** 舞以盡意
也菁英華也 竝西京賦 舞賦

角妙 埒材角妙 **妙容** 妍歌妙舞之容 **巾拂**
同上 顏延年曲水詩序

巾拂西停 **翩僊** 翩僊僊以裔 **驚鶴** 紛縱體而
舞鶴賦 裔 蜀都賦 迅赴若驚

鶴之羣罷注縱體迅赴言屈容而赴迅節 **長**
驚鶴羣罷言舞容似之 張平子西京賦

袖 振朱履於盤樽奮長袖之颺 **奕奕** 萬舞奕奕
纏注颺纏舞袖貌 同上 奕鐘鼓

嗶嗶注嗶嗶舞 **繭緒** 坐南歌兮起鄭舞白鶴
貌 東京賦 飛兮繭曳緒注白鶴飛

繭曳緒皆舞人之容猶繭 **繚繞** 修袖繚繞而
曳絲緒而相連也 同上 滿庭羅襪躡

踪而容與注繚繞飄颺貌躡踪 **西荆** 結九秋
少取步而行其容與也 同上 之增傷

怨西荆之折盤注西荆即楚 **陽阿** 亂陽阿注
也折盤舞曲名 吳都賦 陽阿舞也

左太冲 **八列** 掉八列之舞注掉動也八列
吳都賦 楊子雲長揚賦

趁節 舞者趁節以投袂注善舞者 **察形** 聽其
如察其形 趁節舉揚袖 陸機文賦 聲不

傳毅舞賦 **鼓陳** 躡節鼓陳舒意自廣注 **杙**
其少進也若翔若行若竦若傾杙動赴度

動 指顧應聲注翔飛竦勇杙然而動以赴節
其少進也若翔若行若竦若傾杙動赴度

度手指日顧 **颯沓** 羅衣從風長袖交橫絡繹

皆應曲聲 **颯沓** 飛散颯沓合并注絡繹相

連不絕颯沓盤旋貌合 **妙態** 姿絕倫 **遞進** 場

并謂與曲度合也 **遞進** 按次而俟注謂互遞進 **迴翔** 彷徨神動

也舞按此次第而相待也 **迴翔** 迴翔竦峙

注迴迴顧也翔 **累跪** 迴身還入迫於急節浮

謂身輕如飛也 **累跪** 騰累跪跗蹋摩跌注浮

騰輕舉也累跪以膝至地累多也跗蹋足 **瞭**

蹋地也摩跌謂竝足而舉後也皆舞之勢 **瞭**

眇 體如游龍袖如素蜺 **眇** 眇而拜曲度究畢

態而拜曲度盡 **電揮** 輕裾猶電揮雙袂如霧

畢也 **電揮** 散注輕裾雙袂運轉微

速如電霧矣 **七盤** 七盤起長袖庭下列歌

陸上龍贈婦詩 **七盤** 童注七盤舞名 **鮑昭**

數 **幽蘭** 雅舞播幽蘭注幽蘭 **妍迹** 丹唇含九

詩 **幽蘭** 曲名 陸機樂府 **妍迹** 秋妍迹陵

七盤注九秋曲名七盤楚 **交竿** 二八齊容起

舞妍美也陵過也 **交竿** 鄭舞些衽若

交竿撫案下些注衽衣襟也言舞人迴轉衣

襟相交如竿也 **戚奏** 葆佾陳階金匏在席戚奏翹舞籥

宋玉 **戚奏** 葆佾陳階金匏在席戚奏翹舞籥

招菟 **戚奏** 動邠詩注葆所以障舞人也佾舞

名金匏皆樂器也 **戚奏** 斧也舞者所執也翹

舞名籥樂器邠詩所以迎暑節謂將至於夏

也 **秉翟** 冠華秉翟列舞八佾注言舞

曲水詩序 **秉翟** 冠華秉翟列舞八佾注言舞

張平子 **躒躒** 翹遙遷延躒躒躒注

東京賦 **躒躒** 皆舞之容狀 **躒躒** 躒注

激楚結風 善舞續紛紛舞袖貌激急也言楚舞

鄢郢續紛紛激楚結風注鄢郢之人

激楚結風 **激楚結風** 善舞續紛紛舞袖貌激急也言楚舞

激楚結風 **激楚結風** 善舞續紛紛舞袖貌激急也言楚舞

激楚結風 **激楚結風** 善舞續紛紛舞袖貌激急也言楚舞

激楚結風 **激楚結風** 善舞續紛紛舞袖貌激急也言楚舞

激楚結風 **激楚結風** 善舞續紛紛舞袖貌激急也言楚舞

激楚結風 **激楚結風** 善舞續紛紛舞袖貌激急也言楚舞

激楚結風 **激楚結風** 善舞續紛紛舞袖貌激急也言楚舞

激楚結風 **激楚結風** 善舞續紛紛舞袖貌激急也言楚舞

之急可縈結迴風 **燕居鵠驚** 翻飄燕居拉措

相如 上林賦 機迅體輕注拉措舉翅貌言輕如燕鳥之居

又如鵠之驚舉焯約美貌間靡間緩而柔靡

赴曲機疾 **織縠蛾飛** 纖縠蛾飛紛焯若絕注

體自輕妙 **織縠蛾飛** 纖縠細羅綺之類也如

蛾蟲之輕飛也 **矮虵姆孀** 忽注矮虵邪行貌

姆孀長貌飄忽輕疾貌 **赴曲蹈節** 赴曲迅驚

虵音移孀音若 同上 **綺態沈姿** 綺態隨

集鸞注驚鴻集鸞皆舞狀 **綺態沈姿** 顏變沈

陸機樂府羅敷豔歌行 **綺態沈姿** 顏變沈

姿無定源注綺美之態隨舞容而有沈

深之姿縱橫而出其源不定 同上

曲

度曲 度曲未終雲起雪飛初若飄飄後遂霏

張平子 **六引** 六引緩清唱三調佇繁音注六

西京賦 **六引** 引古歌曲名凡曲有三調佇謂

稍息 謝靈 **三奏** 三奏四上之調六莖九成

運樂府詩 **三奏** 之曲注師曠清微之曲一

奏有玄鶴再奏為行列三奏而延頸鳴也四
上六莖九成並曲名 顏延年曲水詩序
千里別 古曲名言與雲山異隔豈惟古人有
千里之曲 **胡馬思** 詠北狄之遐征奏胡馬
江淹襍擬詩 **胡馬思** 之長思注北狄征胡馬
思皆古歌曲 **江南調** 悲發江南調注江南
與魏文帝牋 **江南調** 採蓮曲也 劉鑠
擬行行重 **激楚陽阿** 激楚陽阿至妙之容掌
行行詩 激楚陽阿至妙之容掌

阿皆曲名

孔延露綠水

或超延露而駕辨

融薦禰衡表

或踰綠水而採菱

嘯

慷慨

乃慷慨而長嘯注慷慨猶激揚也言

妙

聲

發妙聲於丹唇激哀音於皓

抑揚

響抑揚而潛轉

氣衝鬱而烟起注潛轉於唇齒之間

黃宮

協

宮於清角禱商羽於流徵注協

發口

重唇有曲發口

成萬變

唱引萬變曲用無方注引

慘亮

喟仰

抗首嘈長引而慘亮注喟歎也兩手相撫而

舉首也言臨軒遠喟然發歎仰林而舉首嘈

嘈然長引聲也慘啾啾列列颺揚啾啾響作

亮聲清也慘音流啾啾注隨風而揚啾啾響

也列列因形故能因形創聲隨事造曲離合

風貌列因形注因物形以創制其聲也離合

若離若合將絕復續注謂聲緩則如離聲驛

急又如合聲小則如絕聲大又如續也驛驛

乃吟詠而發散其志驛驛聲連貌隨吻隨

谷

靜言幽谷底長嘯高山岑注經過山谷之

飄遊雲

飄遊雲於太清集長風於萬里注太清

於天集於長風如通

萬里成公綏嘯賦

入飛飈

降想彌年月長

想思之盛終於年月長為嘯聲入於

飛風而遠達情也

陸機擬古詩

入青雲

太息終長夜悲嘯入

曹植禱詩

登東臯

登東臯以舒嘯

青雲

陶淵

發徵騁羽

發徵則隆冬熙蒸騁羽則嚴霜夏凋動商

明歸去來辭

則秋霖春降奏角則谷風鳴條注熙美也徵

夏音也故冬發此聲感炎蒸至羽冬音也夏

騁此聲感嚴霜至商秋音也春動此聲感秋

霖降角春音也秋奏此聲感溫風鳴條谷風

則春風也音律至妙感物不流不滯行而不
有如此者成公綏嘯賦不流不滯流止而
不滯注遲速
有度同上

文選錦字錄卷之十六

終

