

嘉應三

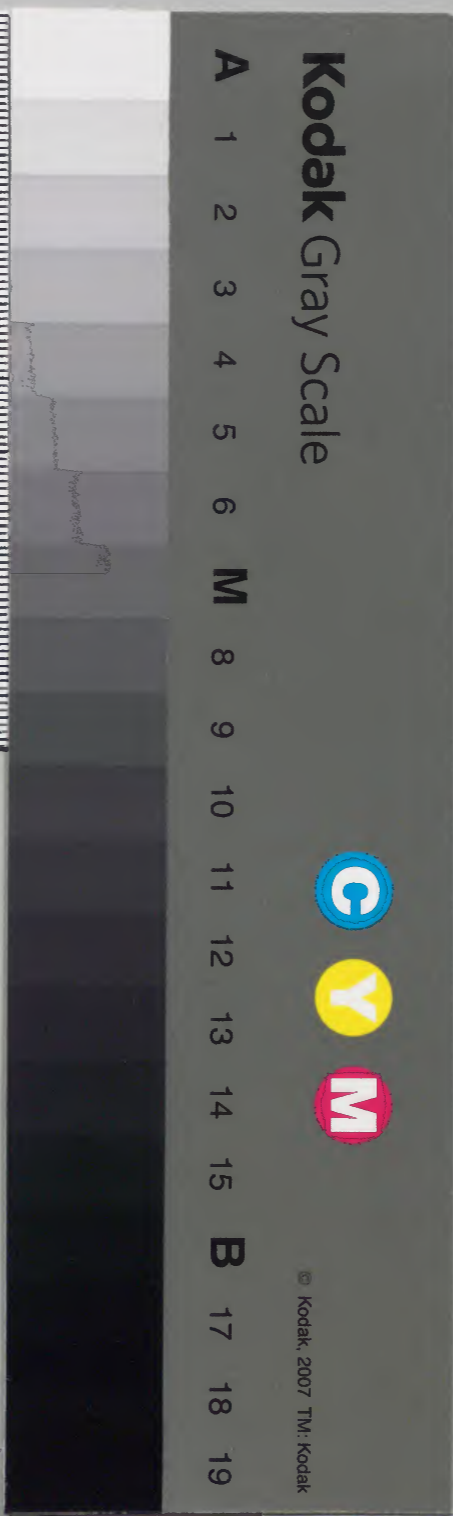
和書門類	二五〇七八號	九六函	二七冊
------	--------	-----	-----

內閣文庫	和書類	二五〇七八號	二七冊	一六〇函
------	-----	--------	-----	------

內閣文庫	番號	和 25078
	冊數	117 (33)
	函號	160 154

目次記
自四月
至十二月

猪



兼安元
嘉應三年

四月

五日

己酉

今日女院為御本取渡御法性寺

御取

八日壬子浴佛也女院御方奉行別當右少

弁兼光四位院司皆有故障仍被用五位別

當也但頗遲參云判官代肥後守光經六

位範衍等也重家卿一人參會自余人々復

廿一日改元兼安

井

訖參入云云早且獻布施於取去夜有除
目具在內書其中親範任民部卿可謂殊悅
者也

今日社院無灌佛云々余依灸治不出仕
十日甲寅恭茂未牛昇板敷上為向其夏所
召也占云下人之中喧嘩夏云々廿五日之中
戊己日可慎云々件牛則給陰陽師也又天
變之中大臣可有慎事注公密取持来也今

月五日己酉昏成時災惑入輿鬼犯西北星
相去三寸處云占文云先例谷徵不輕兼可攘灾
云々就中漢書天文志云誅成質此文尤可
恐云々

十一日乙卯今日撰政謝太政大臣第ニ表

作者長光朝臣
清書定長

十二日丙辰雨今日內裏舞夏傳内記之

內裏舞御覽夏

嘉應三年四月十二日
於内院有此事密議也

舞

左方

万歳樂六人

光近 則近 季時 近直

打毬樂四人

光近 則近 季時 光重

散半

光近

蕪合四人

同打毬樂

大平樂二人

光近 季時

還城樂

光茂

按頭

則茂

陵王

光重

右方

延喜樂六人

忠節 好方 忠光
延久 景節 成長
好方 忠光

拍鉦四人

延久 景節

貴德

忠節

新鳥蕪四人

好方 忠光
延久 成長

新靺鞨六人

好方 忠光
為保 忠光 成長
即成 季景

崑崙六人

忠克 延久 景節
成良 為保 季景

林歌六人

志節 好方 延久
景節 成良 為保

納蘇利二人

好方 延久

童舞 座主進之

左

五常樂 四人

大平樂 四人

井列 四人

拔頭

陵王

右

地久 四人

古鳥蘇 四人

皇仁 四人

林歌 四人

納蘇利 二人

於清涼殿對東南面右此事西茅一間懸儿帳

惟為白河殿候取摸政被候簾中坐相御簾

南簣子敷公弭座座四依兩臨期改敷廣庇

殿上人座車寄廊西砌外溝後上敷假板

東中内西砌引場為樂屋西透廊東砌引場
以陣座為舞裝束所内藏頭親信儲舞人樂
人肴物又座主設童舞等破子已刻出御撰
政被參次公卿著御前座
并条中納言一人
其後進參猷大納
言花山院中納言源中納言
亦角宰相右宰相中將等也
殿上人依雨降
不著座在傍内
樂屋北
或殿上人等居殿上
南上戸見物頗宜便宜云々
先舞左右各立 其後童舞其後又男舞云

云 此度以蕨合 今日胡飲酒每禄更云々奉
為始云々
行藏人右少弁兼花六位修理助源國行攝
政隨身布衣云々
被渡舞裝束樂器等取々

法勝寺 歡喜光院 寂勝寺等云々

十四日戊午 今年無御契事

十六日庚申 雨降申刻以後晴自賀茂社

持来葵如恒

十七日辛酉祭使少將隆房

近衛使

皇后宮

使少進國兼云々天晴

廿日甲子吉田祭也奉幣如恒

陪膳
宋隆

光經奉

行今日攝政被上謝太政大臣第三表作者

長光朝臣

廿一日し丑今日方遠如先々時暗來向天

變夏等大略同先日恭茂示但大臣之慎殊

重之由強不見云々是不見謹云天文志文

歟今日改元定可參之由外記來依申所勞

由了新任外記來申處

廿二日丙寅降晴不定昨日有少除目上殫

源中納言雅賴宰相尤少弁實綱云々推中

納言平時忠

系嗣十人例始欽宋盛始九人
之例今又如此未曾有之

土左守藤資賴 備中守源雅賢兼

叙位

正二位藤實房

建春門院
去年御給

同邦綱

坊官賞

五以院宮御給叙上階未曾有事也

年号

康安

資長卿擇申云云或人云件年号先

而今度被擇用如何

時忠邦網等之許以消息示慶

由了

廿三日丁卯自源中納言許示送云

改元定參仕公卿

左大臣實定按察前大納言實定中御門

源中納言堀河中納言源中納言雅賴氏

大納言左大弁等也

羊号字

藤中納言養元宮内卿嘉祿應仁

俊經朝臣大應成光朝臣長養養元

人定今日平按察養元前大納言長

左大臣養元按察養元前大納言長

中御門中納言堀河中納言左大弁

養元 兼寶

源中納言

民部卿

養元 兼安

各雖有少難付難輕被用了天晴夏了云々

參女院今日平野行幸也

上卿源大納言宰房宰相民了卿親

範 廿四日戊辰

廿五日己巳昨今物忌也今日本命日泰山

府君祭也恭親朝臣勤之恒例夏也

廿七日辛未此日大原野行幸也

成光朝臣以下儒士少々來密八有聯句夏

五月

四日戊寅天晴物忌也中御門中納言來

物忌強不堅仍對面故法性寺入道殿初令

勤仕執筆給故右府記所被持來也語云今

日依當番參法勝寺云々

五日己卯 昨今物忌也節供如恒余不著

之

七日辛巳 季長參上今朝摸政被向守縣

云々
九日癸未晴此日於今日吉有競馬云々今日物忌也

十日甲申雨今夜拱政被送自守治云々
十一日乙酉自今日院被始供苾每年之勤
五九月有此夏云々僧俗勤讀經如恒云々
儒士五六輩來密々有連句夏友字
十四日戊子物忌也今日自官太神宮遷宮

神寶料鷲羽五十枚可近相催持來廻文合
瓜默返給了
十六日庚寅天晴晚頭降時々小雨今日依
日次宜參内院等見參依御物忌於鬼間邊
謁了女房退出次參院東姓申入兩院御方
法皇仰云依有取乱夏不參云々次退出最
勝誦奉行五位職夏勘解由次官親宗六位
大學助親經云々今日出納來催可參最勝

誦初後之由申兼了由院藏人二人依女會
夏除籍云々後聞除籍之儀被止只召籠云
云
十九日癸巳物忌也攝政被參女院御方云
云申刻許大外記賴業真人來申云寂勝誦
之間可有賑給定而左大臣有障不可被參
若可勤仕者何日可被行哉者答云明日可
參寂勝誦其次可定申文書再執筆宰相等

催調可候陳但明日若日次有障可延引者
自是可告示不然者可存知明日之由者賴
業退去了依爲物忌立門外以人取申也則
日次夏遣問在憲朝臣之許之處明日七日
無憚云々仍大夫史之許弁一人可催設之
由仰遣了又藏人弁兼光之許可用意之由
同仰遣了下知官之上重垂不可仰夏率尔
之間若有相遠夏乎仍殊取觸遣也

廿日甲午自夜甚南辰刻以後天晴

此日寂勝誦初日也又有賑給定亥未刻著

束帶色目如恒先參院以少將光能朝臣申

入法皇再女院御方則參內皇居閑上下參

集亥未始先參御所方次著殿上座先是藏

親宗示云亥皆具了摸政御直衣也定不著殿上給平招頭中將案

宋朝臣亥具否雖可尋奉行職亥只申具之

由便以忤人奏亥由歸來仰食力食之由則召

藏人再兼光仰可打鐘之由每殿上弁之時

云儀之時如則槌鐘次出居著座次余以下

出自殿云應著御前座今日御裝束以西

簀子數公卿座北南簀子數出居座再左

方堂童子座右方堂童子座二棟席南録數

之今日堂童子為御所方以右方為上聽也

證義者座在北誦師聽衆座者南高座立庇

散花行香札立西簀子御誦札立母次威儀

師學衆僧參上其路登自東中門廊南婁誦

同簀子再御殿南廣庇西簀子等入自同西

面南茅一間著座

衆僧著座了後威儀師著座如恒證義者二人經佛

前渡北也

次誦讀師

誦師法印教錄兼誦證誠也教

先著禮盤

衆僧相共惣禮之後各著高座次威儀師打磬

公卿置笏次唄次堂童子著座頗遲、仍出

居催之也分分总宮次散总次堂童子收总

宮退下次誦師啓白此間頭中将實宗朝臣

經對面廣庇同西簀子敷等

行香机入自西西也

面北才一間跪誦師座

誦師北也

西邊仰御願

之趣右廻經本路退下次威儀師取御經給

誦師次說經次論義

向者延曆寺慶源故弁覺法印子云

依證

誠不加疑難只向題許也次依證義者命步

磬次誦讀師復座次威儀師進告示咒願三

礼等還跪南廣庇召前權僧正覺理三禮已

誦明通

東大寺

等著礼盤三度礼佛此一日

威儀師就行香机頭次余以下弁劔置笏進

机南頭

余左大将師長一条大納言公保丸宮大納言隆季三条大納言實房

糸中納言邦綱中御門中納言宗家新源中納言資賢等也但著御前座人七人也新源

威儀師分輪次第經行香扎西列立二棟廊

南緣東上南面行夏藏人大學助藤原親經取火

大蛇相從次入自西面北第一間威儀師先

行證議者次咒願次三禮次入自母屋北第

二間威儀師先先行證議者次咒願次三禮次

自母屋少才三間行僧綱誦師了經同座与

允僧誦師座之間允僧誦師不起座仍不行香不行去年又如此近

年之例右廻西進經聽衆座出自母屋廟南

第一間經簀子對面廣庇列立西了更經西

簀子如本列居扎南頭各返置輪後座余如

本帶劔自余人不然藏人置火蛇於机上經

公卿座前退下次僧侶退下次公卿退下為

下出居先是各以退下公卿退之後可退去

也

余召兼光問賑給定事申云只今宰相密々

書設定文令今力暫有程欽云云仍還著殿上座

以頭中将奏申夏由職夏等不相存仍揚音

歸來仰肉食食力之由又召兼光仰鐘次槌鐘次

出居著座次公卿著座次僧侶忝上次誦讀

師登誦座誦師權僧都章實次堂童子著座

次唄次散社經御帳俊到北也次管力誦師啓白次說

經次々論義向者與福寺隆兼表白之間二

重如恒證誠等評定之後打磬次衆僧退下

次公卿退下次出居退下 主上相具女

房等出給佛前余忝上入見忝

次著陣座行賑給定夏其儀先著陣奧座則

尤大弁實綱卿著座次余起座移著外座綱實

先起座余移著以扇直履之後召官人令置

了後更著座也軾之次仰可召外記之由次大外記賴業真

人忝軾余仰例文可進之由賴業稱唯退去

次六位外記持文管力置余前又一人持硯

莒置參議座上頭余見文書了目實綱
移著座上取笏候余氣也實綱摺墨卷返續
紙候氣色余揖許了披例文見合今度可勒
仕之使側記与奪之定文自本書儲之仍如
形端四五行昏之了持來余前置笏授之余
置笏取之實綱復座之後披見之處左兵衛
佐家光注右兵衛仍返給令改直了取古文
書等置座前入定文於莒^{莒力}以官人召兼光給

莒仰可內覽之由則兼光歸來返給莒兼光
云便奏ノ云則退去ノ次召外記大外記賴

業參軾余置給莒

文書定文等
加入也

賴業取之有

待上宜之氣仍目之賴業唯退ノ六位外記
一人出來取硯退出此間秉燭次余退出先
是尤大弁起座ノ早時成始許也今日使等
無代官也今日撰政者直衣被候簾中也此

日參入公御

大納言師長公保中納言邦經宗家資

叅議教盛實
紀頼定

堂童子

右方左衛門權佐盛隆左方藏人弁兼光
迎江守實教
宮内少輔棟範

雖右方依為御取方上藤所勤仕也

僧名

證義者

前權僧正覺珍法印教縁

誦師法印教縁

法印教縁權大僧都章實

法眼寛長觀智入公慶

律師行兼

已誦大藏俊公源實三弘雅明通

聽衆普相

隆兼同勝詮山慶源東弁曉山寛弁

寺長宗山貞寛同信性山聖慶山頭忠頭力

廿一日己未不出仕後內朝座講師覺長

向者長宗

三井寺資長
卿子也

夕座講師觀智

向者勝詮

真福寺也

參入公卿前大納言重盛

一条大納言公保平三位信範三人云々

廿二日丙申天晴入夜小雨未刻參內着殿

上座充大將已下六七人許在座余召奉

行藏人親經向事具否申具之由又申云

詰撰政可有御參而未參給仍被相待云々

其後良久仍招兼光向撰政參否之一定

申云可參給之由奉也云々余云事具了之

由密々可進人欵者其後已經時刻而之間

親宗出來云殿下只今有御參云々暫而撰

政被參其後余招頭弁長方朝臣奏事由飯

來仰可始之由則可打鐘之由仰件人次槌

鐘次出居者座次公卿着座次僧侶參上其

後儀如恒啓白之間威儀師給御經於講師

說經了論議誦師法眼公慶向者弁曉東大寺華嚴宗

問答之間誦師有取鬱欵事了衆僧退下次

公卿出居亦退下余以兼光長方朝臣奏事

由仰鐘次槌鐘次少居着座之後公卿着座

次僧叅上其後如恒誦師推律師行兼向者

寬弁真福寺論義之中有婆娑論義誦師云

自宗他宗大衆小衆凡諸經論之中未聞是

名目云々如此之間問答不分明於今一重

者誦答已明但證誠加疑難欵事了僧退下

公卿退下余叅御前則退也今日叅入公卿

大納言師長隆李中納言邦經資賢兼雅

叅議教盛實紀散三位兼房實家

堂童子

北方木工頭親雅越中守行雅

南方尤兵衛佐家光兵部大輔通定

北三月丁酉不出仕後内朝座誦師藏俊已

講向者真覺

山 真覺子之

夕座講師已講源

實向者聖夢

三論宗東大寺 師行入道子云

講答不明

向者甚優也

云云

廿四日戊戌不出仕雨降光長來云女院春

日御塔竊盜入取佛具等云可被尋沙汰

之由被仰遣僧都之許也 兼燭信性 閣梨

來云今日攝政立行香給其路非普通經

御帳後云云者皮執政之人用道有其說

是也又云朝座講師乙講弘雅向者信性

夕座講師已講明遍向者顯忠云云今日

六物忌也信性資長卿子也被忝者也

廿五日己亥昨今物忌也院自今日令始鯨

野精進給

廿六日庚子或人云寂勝講之間有少僧夏

又藏人親經叙爵云云僧事未聞何事可

尋之後聞法橋一人云云

廿七日辛巳

廿八日壬寅今日物忌也泰親朝臣來謁之

廿九日癸卯今日院令進發給南山有謂六

月會夏上皇為檀越致勸進給云々御願

廿文光經草進之

六月

五日戊申密々有詩題云飛泉為夏友為當

座有和詩題云水邊忘夏契明夕恋

八日辛亥昨令物忌也或聖人來言談

十日癸巳伊勢遷宮神寶用途料鷲羽休先

廿日催進行夏所了書副送文相副下家司

但下家司不忝仍遣公納之

十二日乙卯今日參內并女院等入夜退之

廿之向心神頗惱

十三日丙辰早且冬女院御方申剗歸家取

勞殊以更發

廿日庚亥御便殿被退出日來敢無其儀俄

被發心云々神妙夏也

廿一日甲子上皇下向自熊野給

廿二日乙巳密向御便殿亭邦綱卿訪來余

相逢

廿五日戊辰早且或聖人來相逢

廿六日己未自藏人右衛門權佐光雅之許書狀

廿八日來廿八日可有參院卜定可參陳者雖

有取勞相招可出仕之由令申了卜定上

鄉神夏也有每并輕重不定仍向人々

之處各答不同撰政殿被命云卜定上鄉

專不可神事只當日許可忌服者僧尼等

云々源中納言雅賴所示又同是初曆院

上鄉宗可為神事之故也藤中納言實長

可禪夏自春日可立札云々余案之撰政

之命雅賴之取不理可然但當時家中每

服者僧尼仍自然神事也

北六日己巳來北八日可有卜定由仰官外

記了

北八日辛未天晴午後陰此日賀茂齋王卜

定也自今朝不逢僧尼服者並月水女不

入家中已刻外記師友來申上達部散狀

向參陣刻限申刻可參之由答了申終著

束帶蔣繪叙參內閑院是於陣服召左少

弁經房奉行問事具否申云神祇官陰陽寮

以下諸司具了云次余著陣與座次移著

以扇直此間六角宰相案通令官人令置

軾次藏人右衛門權佐光雅來就軾仰云賀

茂奇院卜定日時仰陰陽寮令擇申與余揖

之光雅退歸次余以官人召左少弁則經房參

軾余仰云賀茂齋院卜定日。勘申也經房時

微唯退了項持來日時勘文余披見之後經

房退了

件日時今月廿八日次余召官人

傳仰外記莒可持參之由則六位外記持

莒參上余入勘文於件莒以官人召光祐付

之光佐申云摸政殿依御物忌不可持參候有仰小時奏閱一啟

來返給莒余結申如恒光雅仰云依勘申

行之余微唯卷文入莒光雅退畢後召經房

下之余說乍入莒欲給之經房示氣色更覺

經房結申之余仰同職夏經房唯卷文退了

退了次召外記返給莒了

次光雅來軾仰云顯子內親王可為賀茂齊

院哉之由令卜申與余揖之光雅退下次余

以官人召經房則參軾余仰可敷社司官人

座之由經房退下仰掃部寮令敷之先敷筵

云上敷置陣北砌也柱外次置水火如恒次

余召外記仰神司官人可罷寄座之由外記

唯退下則神祇權大割卜部兼康以下社官

四人參上著座自西方參也社官人著座之

具也次余以官人召外記合置座未洞

余仰硯紙可持參由外記唯退下則持硯

筓置余前入紙次余摺墨取紙先卷取禮

紙置硯筓硯下方也次卷返紙取筆書之硯子

主五字紙端四寸許上了如本卷之更加

禮紙置前以官人召外記了如本卷之更加參入余給名

籍仰可封之由又外記乍候軾梓笏自懷中

取出封紙不綴以小刀封之了卷上外記退

余取之其上書封字也封相上取副名簿出笏

召云也神司也權大副也朝臣也

臣位召名朝臣恒例也或說雖他社吏尚

臣中臣之普通之說伊勢夏不依位階召中

度他社事召才一座者也而旧記奇院卜定

仍尚不重向申模政之處召中臣例自然中

例召第一座者也守一說之輩定致疑難歛

則兼康經座後再末也東參軾余給名簿先或召

管入、不給長元九年天仁元年等例也然
而治晉五年齊宮卜定故大殿以手給之唯
彼儀不召管也加之申攝政之處以手給之
由覺悟云々

兼康取之復座次第取下卜申了封上書卜

し下合之日或封下書入板管蓋兼康持參

余取之置前返管蓋了次召外記仰神祇官

可起座之由則聞之神祇官等起退了仍外

記不能仰則掃部寮出來撤座次余以官人

外記可持參管之由仰之則外記持參管余

入卜形於件管給外記取之立小庭次

余起座相具件外記進中門經小庭並立幕

付光雅奏之頃之光雅歸來返給管御所形番

余云先例或自所直返給者也或又有給上

鄉之度光雅無所申余取之給外記了外記取之

退下了

余又云齊院卜定之由歸陣之後可被仰欽

然者待其仰可任中臣并弁等也此次被仰

又先例欤如何光雅云同事也此次令申又
先例也然者只可令仰御云云余歸陣以官
人召外記云云參小庭余仰可召定隆之由
也中下外記唯退下小時定隆參軾余仰云以
頌子內親王卜定賀齊院了任例可令行者
定隆退了次召弁經房來余仰大略同仰中
臣令詞但仰可成宮符之由也經房微唯退
下了次光雅來仰云令權大納言藤原朝臣

左少弁藤原朝臣右大史中原長倫等行齊
院事與散位平朝臣時威可為勅列黨者余
揖之光雅退了次余以官人召經房仰此旨
了延久五年齊宮卜定上鄉大殿召他弁被
仰之仍欲召他弁之處不候依不可點止
則仰被事弁了是又先例云云

次余召光雅密問於今者無被仰事欤
光雅云不可以奉幣大教日時齊院上卿可
被勘下云先例式卜定上勘之或齊院上勘之仍密
取向之齊院上勘之恒例也

次余起座參御取方逢女房則參院一切無人尋出藏人一人申入兩院退出心神殊惱也余子上定所中御門京極云々

七月丙子頭中將實宗朝臣來云北二日可有祈年穀奉幣可奉行者當時有取勞不能出仕臨期減者可參仕如只今者不可叶由令申了依有取勞不相逢也

三日乙亥向御速殿之許訪取惱聖人二人來各授戒了

四日丙子頭中將實宗朝臣來云北二日可有祈年穀奉幣可奉行者當時有取勞不能出仕臨期減者可參仕如只今者不可叶由令申了依有取勞不相逢也

七日己卯節供乞巧奠等如恒

十日壬午醍醐僧都宗命入滅了 年五十三

賢覺法眼寫瓶之弟子也於東寺知法之

人也分段力段之理可悲

今日法皇始百日念佛給 僧十二口

十二日甲申去夜半許東北院燒亡了今日

辰刻始用之則以季長朝臣依取勞不參

多其恐之由申殿下了被移造之後未有

火災災力今過此微可哀可憐但護摩堂不斷

經取等免余炎又本佛經等奉取出之之件

佛經等奉案炎上之庭邦網卿一人參入

置西北院云、撰政返報云不肖之令然也為耻為

歎故示送旨為本意者今明物忌也

十三日乙酉自頭中将許問送奉幣上師事

申無術之由了

十九日辛卯向北病者於今者如無但苦痛

甚止念佛無他可悅

北日壬辰酉刻許告送云病者有吐氣云々
則馳向無殊辛苦只其期已近之躰也念
佛無絕佛教聖人為善知識自日來所居
住也正念之佛之糸為悅無限戌刻許余
歸家女院還御了還方其後一時許而入滅亥
許欵 平時之間轉讀妙經四千余部女人
行爭過之哉宿善可貴下官自幼稚之昔
蒙彼奉仕已越乳海其恩德物難報謝者

也可哀之命之變歸亦合古北事可下也

北一日癸巳公葬法印來今夜被葬送云々
北六日戊戌自今日少湯治
北七日己丑今日祈年穀奉幣上卿内府云々
北九日辛丑春茂來云北四日以後天變五
个度云々社院御惱痢病大事御云々

三廿五日六部...
八月...
...

八月

三日乙巳天晴物忌雨內同昨日時晴來申

天變事等

十日壬子今日拱政娶前大相國嫡女云

十一日癸丑參女御方內膳正親能王初參

何心哉可嘲

十五日丁巳當齋院崩給云去今月貴女

親王可慎給之變頻示合有此事尤可恐

或云蘓生給云

十七日己未齋院一定蘓生云

廿一日癸亥政取侍等取充也

廿二日甲子此日拱政室家嫁娶之後初被

行被向華拱政廂御車前北乎駟不論君人達諸大夫

院殿上人等也四位四人無六位權右中弁重方

朝臣在御車後刻限亥時云先是被始

政所家同五人云還之後拱政相共被

渡北邦網鄉家云

日來拱政處被居此家也而為此事暫被申請中宮

御以彼家故拱政殿娶白河殿給依為不吉之例故被衛彼例云中宮御内宿云頗以見苦事也

廿五日丁卯此日為故御運殿自女院有御

佛事三尺普賢菩薩像導師公葬法印夏

廿子公葬法印來

九月

二日癸酉今日為故御運殿女院女房已下

供養一品經導師覺長法眼云

此日自頭弁之許送消息云可奉行例幣

夏内々取御氣色可仰遣隨左石可參啓

遣賴輔朝臣之許也余書返事當時有取

勞誠今明若減者可參仕者此一兩日腰

邊小契物出丹云付藥聊有減仍申此旨

也又來六日為故御運殿可供養佛仍

至于彼時奉行神事有事憚勞當時不能

領狀也

三日甲戌今朝丹瘡平減醫師等申出仕不可惶之由仍以消息內觸頭弁云取勞夜間減氣若尚可勤仕者六日以後可蒙重催至于彼日有故障之故也者返事云可存此旨云々

丑日丙子自去六月晦有取勞不出仕今日日次宜仍著直衣先參院以藏人入見參中將定能為御使來云前入道殿御手

多可令尋進給有被尋事也者令申云入道手跡尤雖可相持以尋常本一切不候其故老耄之後稱目不見不被書候又其外殊不相傳候異摸之物少々候欵罷出撰²⁰末可進但多々不可叶候者又歸來云不論善惡多尋進者次參高松院謁于女房次參內雖御物忌參御所依召也退出之間邦綱弼出來言談良久次退出

今日御選殿法事也光長沙汰云

六日丁丑為御選殿修佛事導師前大僧都

覺智无願文訊誦文成光朝臣草進也

七日戊寅外記廣元来云例幣事左府申障

若可參欵者申可參内由又仰云大内記

出仕哉又使王二人催出哉如何申云大

内記近日依麻食不出仕然而加催可申

散狀使王皆所催沙汰也又申云御參陣

刻限如何仰云已刻可參每事可催具者

退出了此事等以臧亥光能所仰也

今日一昨日院所召之手本以基輔進院付

定能可進之由所仰也一本四卷大文字
一卷合五卷也

以擅紙曩之置硯莒蓋進也歸来云返

神妙思食者

申刻許頭弁来予相逢冠直先以人尹明也

令申云例幣事可奉行者仍所相逢也余

向云若可有宣命辞别歟答未申是早申
申事由可示又問奉行弁藏人等示^云弁右
中弁為親朝臣藏人雅賴云々即退出了
自今日立神夏尤憚僧尼重輕服人月水
女如恒又佛經等奉渡別屋但月水女等
別屋強不憚也重服僧尼一切停止又狂
服人除服之後憚不憚有說相尋可一
定也

九日庚辰節供如恒藏人不奏下内藏寮請

奏仍内々相尋之處下他上卿^{堀川中ノ云々}

如此請奏可下奉行上卿也藏人之所為

勿論近代或如此云云不可然々々又

奉行弁為親之許明後日午刻每事可催

具由仰遣又神祇官請奏事遣尋返事云

伊勢幣事内藏寮之沙汰也神祇官不進

請奏歟云々此事不得心近古内藏神祇

共成請奏者也而近代官掌只觸奉行史
成宜旨不覽上卿云々雖不知是非依近
代之例不仰可成上之由

十日辛巳早且奉行職事之許送書狀云々
明日奉幣可有辭別欵如何返事云今度
不可有辭別云々仍明日直可參八省今
日爲閑卜串大外記可來之由遣仰已了
返事云相具卜串只今可參者則奉行外

記廣元來相尋云大内記參否如何先日
相催可申左右之由令申而于今無音如
何令申云加催之處申云有所勞直參々
此御所可申左右云々者申狀不慥如閑
者不可參欵何于今不申此散狀哉重相
尋參否早直可期奉行職事更不可懈怠
之由仰了頃之大外記頼業參來予以家
司光經仰云今度奉幣宣命不可有辭別

之由今朝被仰下仍明日直可參八省令
日可廂卜串也於里第廂卜串之儀恒例
也然而近年之間不廂欵兼又使王申御
馬事先參陣之時外記出陣申上之上卿
奏事由召仰者也而明日不可參陣於八
省令申者有煩于奏聞但據政被參八省先非此限今日
於里第可申欵且又先例如何令申云如
此之時外記不進申者也開卜串之儀

使王申御馬者直付職事奏聞可給之由
自御所被仰下是先例也更於八省不可
申上又不可被仰下者
則下官著衣冠出居上達部座外出居也東面
以家司肥後守光經衣冠候召外記則大外
記賴業真人持卜串莒先候東廣庇南有障子門之
下官目之賴業稱唯進來登長押入自予居當向也
昧行揖寄莒拔笏以下官取之置前見了

或取出透見之然而今押出筥仰云開
度不取出又一說之

賴業梓笏取筥置前取不合卜串筥中下

方橫置之或取出自言置開了並置筥內下合

進之下官引寄筥見了是又不出也返給賴業

取筥予仰云遣乙下合致重王賴業稱唯

揖退下次下官以光經仰使王御馬事是先

向賴業依被了後光經語云可仰六位外

記之由賴業令申仍仰之廣光稱唯云々

外記申云大內記可參之由領狀也云々

先是奉行右中弁為親參入申云于今不

參昨日遮蒙仰返之恐申云々余以光經

仰云明日午刻直可參八省也每事可催

具又神祇官請奏事先例多之然而可依

近代例者為親退出了例幣之宣命無辭

別大臣為上卿之時有二說一說當日先

參陣開卜串並奏宣命次參八省一說依

爲例狀宣命更不可奏聞仍當日不參陣
前一兩日於家中開下串當日直參八省
云々云々此兩說之中申合撰改之處命云兼日於里
并開下串當日不奏宣命直參八省爲善
云々加之旧記多如此就中九条殿之子
息用此儀之由有所見仍旁就此說了今
日家中裝束更無相改事只如例也

十一日壬午天晴此日例幣也辰刻沐浴爲致
潔斎也已刻頭弁長方朝臣送書狀云今
日奉幣宣命可被載天變事之由只今所
被仰下候也者答云奉了只今可參陣此
旨仰遣大内記許了然而若有懈怠欵且
直可被召仰欵者則大外記之許仰遣云
可有宣命辭列別之由俄被仰下仍先只今
可參陣内記召觸可候陣者又大内記光

範之許仰遣宣命辭別事了雖須召仰依

事可遲引所不遣也

未刻著束帶參內

先有拔事陰陽師有親陪
膳頭方朝臣束帶

著陣端座令置昧安之後松頭弁示云宣

命辭別事以今朝仰申遣大內記之許了

其上有子細者定直被召仰欵如何頭弁

云其外殊子細不候但大內記只今參候

大略仰含了者則退了次以官人召內記

則大內記光範參昧安余仰云宣命草持

參禮先向曰辭別事定存光範退則持

參之入宣命詞皆書我之或依例狀只裁

辭別許之如此余向內記申云依為例狀

仍一裁辭別也者或說我辭別許之余難云

仍不改直也隨又先例甚多余披見了返

給仰云內覽清書內覽可申請之由仰之

例之上事依可光範參向攝政之亭了暫而持

持歸我清書不可內覽者余返給宮內記取之退立小

庭余進弓場

其路見去年初年穀奉幣記仍不注之

付頭弁奏

聞之小時歸來余取筥給內記復陣內記置

筥則返給云可清書則持參清書

兼書儲之款

令持內記進弓場付頭弁奏聞返給內

記不還著陣參八省

光範以前駈令申云有取勞不能參八省余云必可參事也

乍參內申取勞不步任事也者

上官相從入自待賢門

用南

經慢門先是行事右中弁為親朝臣六位

上官一人立嘉喜門西腋

東面南上

余自慢門

下垂裾對弁相揖

弁跪地上官平伏也

入嘉喜門自

砌上西行著北廊座

隨身以弓褰慢著才二間兩面羊牀也砌上豫置小筵為拭

兩揖了以扇直沓

沓在薦也

之後以召使召弁即

為親入自嘉喜門經砌參軾予問幣物具

否申具了由余目之為親不著座出嘉喜

門了次召外記賴業經砌參軾余問使參

否申參候由余目之賴業稱唯出嘉喜門

了次以召使傳仰內記可持參宣命之由

則外記廣无参上不著軾申云大内記光

範申云雖参上依有相勞事不能著東廊

座可随重仰者仰云乍出仕申此旨頗不

當事也尚早可罷寄者大内記光範持宣命

筓参上立嘉喜門南壇下次余起座經砌

自東廊西砌南折上官亦相從内記在入自

座北間自座北頭著之兩揖如恒弁已下

著南面座内記置宣命筓於余座前同著

座次余仰弁令取幣物則中臣祭主從三

位大中臣親隆朝臣卒忌部上部等等入自

東福門經慢門列立少安殿南庭東上北面

次忌部進登自少安殿南面東階取外宮

幣於階上授上部登階一級受取之次取内宮幣

降階不復列直進行次上部次中臣次第

出自東福門了次余以召使召使王即致

重入東福門經砌著軾余置笏取出宣

命給之

使王服前申取勞之由
依不_{行字}不足言給宜命了

使王取之退

下次傳仰弁以召使令見幣出宮門御哉

否暫與目內記令取管此間為親申云可

有廻廊列哉否余云先例不同然而不還

著北廊座之時先退出有便宜欵者為親

以下起座出自嘉喜門了次余經本路出

同門弁五位外記史以下列立門西掖

弁跪

地上官等平
伏五位皆平伏

余對弁相揖經慢門退出自待

賢門南間于時酉四點也

今日始終發前菴又使王申御馬亥昨日

於里第外記了仍今日外記不申上又余

不奏亥由也此旨密不語示頭弁了雖不

可必然不知子細之人定存共礼欵仍所

觸示也

十二日癸未晴申剗藏人右衛門權佐光雅為

法皇御使未則余著冠直衣相逢光雅仰

云齊院兩度卜定已不叶神慮尤有其恐
十事也而當時其人不御座何樣可被行哉
可令計申者余申云已是朝家大事也以
短慮輒不能定申上如仰調者子細不分
明於其人不御坐之条者何樣可令申哉
奉沙汰之趣之後可計申事欵先雅云此
事被仰下之時人々足被申此旨歟聊存
子細可答申之由再三雖申更由只先可

申此趣之由有御定仍取參啓也但内々
旧齊院可卜定哉否之由被問先例仍其
勘例各可令見申欵之由雖令申又以不
可然由有仰仍力不及候余云一切至于
其人不御者爭默止哉然者以旧齊院被
卜定之条雖可然事無先例之上其運已
尽了人也今及沙汰之条非無神慮之恐
欵但就職事之密語令答之詞也專非

可祿奏聞尚有恐事欽光雅申云可存此
旨密事此事仰詞之次第頗以不重也云
余內心案之院御子被加元服之宮御
坐其御子息女宮兩人被坐云々何其人
不被卜定哉或人云非親王之人子息
無爲齋宮齋院之例若文宮被下親王之
宣旨者其又不可然云々此条尤神慮難
測事也乍置可然之人被行無先例事之

条非愚意之所及人々皆雖存此旨一切
無其人之由被仰下之上不能申出欽末
代之政只在少人之心欽可哀々又孫
王卜定有先例也入夜例幣奉行外誌廣
光來云使王兼不申取勞參八省之後雖
申風病更發之由仰可相投由令立人而
於粟田口俄絕入此平時許告送此旨則
觸頭弁頭弁云瀆申上卿又經院奏也然

而事已火急只指替他使可教遣也者固
之催出經隆王令立人不申此旨之条依
有恐取執申也余仰云外記先可觸上卿
事欽然而事火急直令申職事又非強過
急凡事已非常有如此之哉問賴業真人
可令申諸社祭使於途中病惱恒事也然
而至于此余尚有不重者外記退出了以
職事光能令申也

十五日丙戌天晴今日女院御方御懺法始也

先有御忌日故北政予参候重家卿以之

講了余参院次参撰政第次参内戌刻退

出

十六日丁亥自今日始湯治先水

十七日戊子中將定能來語云去十四五日

兩夜於八幡有御神樂資賢卿兼光等

下向定能雅賢取拍子通定内大臣息和琴

兵了大輔

云...
或入云齊宮不例御坐仍母堂在洛中忽
下向云々

十八日己丑自今日院御取被始恒例供花
北日辛卯外記廣元持來伊勢幣便於途中
有障改定例先日依仰也日來依穢氣不
持來云々仰頼業令勘也

北一日壬辰自今日始湖湯今日之次不宜仍去

十一日如形浴始湖ノ仍今日取浴也

北二日癸己邦網鄉來湯治之間隔物相逢
北三日甲午今日南都衆後可上浴之由有其

聞又進奏狀仍一昨右少弁兼光為撰政
御便向南京加制止仍衆徒上浴延引了

此事趣前下野守信遠信忠法師子候院
下北面者也

依僧兼去之讓知行山階寺領坂田庄之
間致監惡其中敬害殺害力大職冠大炊女未孫

等又凌礫真福寺政取使等依此罪可被
配流其身又件庄可被付寺家之由經奏
閱之處仰云於庄者早可付寺家於信遠
流罪者其罪科無一定信遠不過由陳申
然者早可奉證人其時於使廳經沙汰隨
所當之罪可被行罪過云々而衆徒申
云自上代大衆之訖未有進證人之例何
可虛言哉云々又山階寺未寺庄菌等五

十余所可被起立云々依此等之訖可企
上洛云々當時雖延引來十月十余日之
比尚可上洛云々或人云更不可上洛先
如此云々

北四日乙未浴湖每日二ヶ度

此日辛丑自今日止湖湯浴水湯也

色目可調獻之由答之下余依慎風隔障

子所談也

被語云按察

宗俊

記者名尊林故入道右

府記名愚林云今定能朝臣來談云來

十一日皇上皇可幸入道相國福原別在入

々殊結攝云々兩三日可有御經廻云々

七日戊申晴自今日取止湯也慎風冷同前

八日己酉今日上西門院有御堂供養事法

養力

皇並建春門院渡給件御堂法金對院內

別被建立也

又故撰政殿母儀二品於西林寺被供養

養

一切經云々

九日庚戌自中御門中納言之件許注送昨日

御堂供養儀云前相國左府左將軍以下神

事奉行並所勞之外人大畧皆參仁和寺

宮大阿闍梨讚衆少口公家有度者御誦

經使又有勸賞

頭中將進大阿闍梨座下
仰之阿闍梨三口云

院建春門院御方有加布施

大相因以下
取之

院上西門院牙有御送物云人上下皆

東帶云、上總守基輔語云布施導師五

十讚衆被物布施許云、又有打止云未

刻事始秉燭事了則院還御云、入夜藏

人國行來云主上聊有御咳氣云、仍以

消息申女房之許了

十日辛亥去夜女房御返事今朝持來云雖

殊事不御聊御咳病之氣御也若尚有御

煩可告云、邦經卿之許同示送其返事

同前去夜恭親參上修鬼氣御祭又房寬

法印勸修千手法云、今朝又尋申女房返

事云頗宜御云、邦經卿送消息云有御

減云、者今年相當太一友千今御厄之上

天變頻示就中太白入太微是殊可恐之

變云、折節驚思之處如今者御減可悅、
十八日己未入夜能業為撰政御使持來多
武峯恠異占形墓鳴長者可被慎口舌火
事等之上氏公卿之中寅申已充人可慎
病事云、世日之中丙丁日也今月十日恠
異云、

十九日庚申前法務

在配取遠江國本被
配伊豆國玄年之比
被渡任
件因也去九月廿五日、
或說廿七日入減

云憐事也今日始聞之

此日有行幸于松尾社撰政依被煩咳病
不被供奉云、雖為服假前法務除服可
被出仕之由别有院仰然而取拙重尚不
被參仕也

廿一日壬戌今日院百日御念佛結願也前太

相國鳥帽子直衣平礼左大臣以下公卿

濟内府左大將僧十口人引布施五十

其^上建春門院加布施各五云々下官依所
勞不出仕

廿二日癸亥今日上皇渡御鳥羽殿明曉為
乘船也

院藏人來催大乘會袈裟事

廿三日甲子今晚上皇渡御入道太相國福

原別業公卿六人重成卿資賢卿兼雅

卿成親卿宗盛卿時忠卿等也殿上

三人十人許不及廣云々

今夕所^惱惱又增氣如忌前後仍修鬼氣土

公招魂祭等終夜辛苦曉更頗落居

十一月

一日辛未源中納言雅賴送消息云昨日

參勤軒廊御卜

太神宮別宮御森内官
康斃事云々

申云自然事也寮申云神事不信之取致

也公家御藥口舌兵革云々

又云明日平野祭分配社源黃門故障之
替可參勤云々
又云近日院建春門院可歷覽平等院云々
仍殿邊管云々
今日雖立春日祭幣為服日數之內仍
不奉幣

二日壬申此日春日祭也弁兼光云々
三日癸酉或人云今日法皇密幸成親御五

辻弟有競馬云々
四日甲戌或人云近日上皇可幸重盛鄉六

波羅第云々

九日己卯出河原除服

十五日乙酉晴今日除服之後始出仕也兼
燭著束帶先參院次參内經養福門著陣

與座次截人右衛門權佐光雅來與座下
吉書下官結申光雅仰詞余微唯卷文

光雅退此間左大弁實經著座次余移著
外座令置軾之後召弁右少弁兼光參
軾下官下吉書兼光結申下官仰詞
十兼光唯退去次下官起座參御前頃之
六退出
抑今日可參陣可相儲吉書之由昨日仰
遣光雅許人又為被下吉書可催弁一人
之由仰官人但不可及申文之由同仰遣

之而可有申文之由致其沙汰仍左大丞
參陣之由所談也頗以不重但隆職為用
意令相催欵凡大臣參陣之日參議可候
陣況於大弁者必可參陣事也然者假雖
無申文實經參陣專不可後悔欵但近代
禮儀如無大臣雖參陣參議敢不參非穩
便事也

十九日己丑陰晴不定入夜雪深月明此日

十五節參入也至^上依御物忌不出御帳臺
寬治三年例也抑雖御光^元服以後復辟以
前猶為幼主之儀縱雖不當御物忌何出
御哉但寬治四年五節可勘見也同五年
為有復辟之後故也則引檢寬治四年記
之處所出御也御裏日有先例云、但非
御物忌

亥刻著直衣不依至上出御之時多出之稅柄出之時不如然訖為次疑申令女院御方仰云於

今夜者強不備花嚴欵不衣可宜者隨仰不著用之凡上薦并宿老主人強不出之欵只可被入之意

參內南殿御後弓場殿等參殿上先是內
大臣左大將等候座相次左大臣被參子刻
許五節參入云々 美作國一町云々 雅隆朝臣也 其後良久無音故

刻之後頭中將實宗朝臣入自上戶告撰改
不給之由於左大臣則左府已下經上戶
並年中行事障子西件障子不押也自長押昇廣
庇攝政示氣色進行左相府已下相從攝

政以下皆於新長橋西專邊著沓各或子息或親睦殿

上人令著之余履中將經同橋并兼香殿或能朝臣令著之

南緣同中間后町廊等殿上人指昭燭相

撰政常寧殿馬道南長押下壇上凡路之間皆有慈道

沓左府已下於階下脫已經馬道入專戶

內件專戶懸簾垂之撰政真置被坐左府已下並

居其前專戶內際敷高麗恬一牧為扈從

上達部然而人數多不加居件層也其後

舞姬等次第參入各退歸了此間次撰政良久

已下經本路路被退各於脫沓左府內府左

大將等自后町廊邊被退出了余經本路

參御所撰政被候則被出了次余退出了

抑隨身等臨其期廻瀧口方兼召仰之也

殿上人取儲履二間簀子邊候又於常寧

殿取沓給隨身也隨身等經弘微殿前皆

進后町廊下也又還御之時於本著沓之

所脱履也

五節

中御門中納言宗家

參入御覽
先被覽

新宰相頼定

御覽養作雅隆朝臣

參入

相摸有隆

御覽

今日參內以前以家季送今夜舞姬裝束

於中納言許

相副
薰物

件裝束依先日被請也又

家季定成等為童女装束遣之此外細

事等尤多

北日庚寅今日御前試也下官不出仕大

夫史隆職參入申云來北三日仁王會定可出

仕欲可兼剋限

答依所勞
辭申了

又申云去御著

陣之時催大弁皆有所存無申文之時催

之由左大弁鬱云仍所申也

北一日辛卯天晴此日童女御覽也依先日

催

申剋許著直衣

出黃
衣

參內先參殿上方內

三条大納言實房等在座小時頭中將實

宗來告出御由内府實房時忠等次第經

上戸

年中行事障子押之

簀子等各著御前圓座次

童女參上

賴定卿童中將賴實一付之相摸童少將悉通卷清通付之院宣云

此間漸以暗然依仰賴實取脂燭參上尚

以暗仍召掌燈

本自可召掌燈事也

藏人仲基獨左右

手持燈臺燭等參上

依他人不候也尤見苦

當御座

間南柱立之今一燈不持參仍下官催之

又藏人二人持參之舉御座北間之程了

共無打敷又燈臺之為躰不足言奉行職

頗無用意欵湏五位殿上人役也而各在

五節所遣召之間可遲之仍随便宜欵次

下仕參上當童女後居庭中藏人取脂燭

候左右又童女落灌掌燈尚北童不見仍

清通取脂燭候童傍

件脂燭藏人取之雖庭中授清通也

次依拱政命令置扇其後下仕合二人尚

不參被相尋之處賴定卿下仕遲參不可
叶今日事云々仍勿論各令持扇等如例
到南第一間谷右廻退歸了下仕同歸去
了次公卿等自下臈起座歸著殿上座小
時下官參御前撰政被候頃之撰政被退
出了次余退出兼光語云賴定下仕二
人依論座次一人江口者一人神崎者云々一人今朝逐電仍
忽難尋替事嗣了云々

又兼光問北三日之參否相扶所勞今日
參入其後出仕不可叶之由辭退了

又實宋朝臣問明日節會之參否同答不
可參之由了參入公卿等皆以別仰召之
例而也但其中左大臣右大將所被參也
今日撰政被候簾中

北二日壬辰此日節會也余不出仕

北三日癸巳此日仁王會定云々

廿夜半火々中宮御所炎上云々下官依有

所勞不參以使申不參入有恐之由中

宮渡御北町撰政亭件家邦經自其渡御

邦網卿東山家殿御車件炎上放火云々

廿四日甲午出納來催臨祭摺袴并可參由

申所勞了於摺袴者領狀

廿七日丁酉乙童初參吉田祇園余納代車

前駟二人克能布衣基浦衣冠乘車在車

後隨身重武一人候御共小使下家因遲

參仍相具出納先進幣了下家因參會社

頭云々先參吉田也

廿八月戊戌藏人勘解由次官親宗送書狀

云來月二日於法住寺殿上可被定女

御入内雜事如法已一點可令參仕給之

由可令申上右大臣殿給者依院宣執

啓如件謹上修理權大夫殿云々下官書

返事依有世間之恐可參之由領狀了或
人云今度入内待賢門院例云々仍法皇
為養子諸事御沙汰但彼例頗不相叶之
由世以頌之云々或人云去八月之比左衛
門權佐威隆為院御使詣前大政大臣左大
臣左大將等之許天變頻示尤可被施德
政其趣可定申之由密々被仰云大相左將
軍等以詞直被申其趣不
及左大臣追以書狀

被付威隆其狀委細大略意見欵如此事
職事須奉行也但不及廣以近習者密々
自院被尋仰欵云々

卅日庚子御堂御八誦始也
又秋季仁王會也余為勞病不參仕

十二月八日華車未一
一日辛丑天今日弓場始也

二日壬寅天晴此日於院殿上法住寺被定

女御入内雜事 未一點著束帶参院去

北八日為藏人勘解由次官親宗奉行有
其催大臣之外被催院司公卿也 先是公卿七八

人許参入或候上達部座對代南庇也以西為上尋常上

達部座也或在殿上邊左府并時忠卿等於女院

殿上豫被議定此事欵件兩人奉行女御入内雜事之人也

及申剋攝政被参著上達部座余内府三余大納言等自本

在此座小時頭弁長方朝臣承久頭弁頭隆朝臣行當日事今度

依被逐彼例
被用此人也 申攝政云可令寄殿上御者

則攝政左大臣余内大臣大宮大納言隆

李三条大納言實房 源中納言資賢

花山院中納言兼雅 別當成親 源中納言雅賴

平中納言時忠 平宰相親範 左大弁實經等著

院殿上攝政余著與左府内府在端又雅賴
卿著外座件人批筆也

次頭弁來左大臣云其詞不内可定申入
内雜事之由欵左大

臣被仰日時可
進之由欵 次頭弁持参勘文二通一通入内

一通造帳臺之
相時欽入宮

左大臣披見之有可進撰政之

氣色撰政被諾左大臣乍入宮進之引置宮
進也

搆政引寄之如形披見兩通ノ如本入之

返左府ノノ取之置前次左大臣見遣座

下方云可召硯者時忠卿召藏人仰可進硯之由

則藏人持參硯置抑宮副續紙例
文等置源納言

雅賴前左大臣云可被取上例文者雅賴

傳兼雅、、傳實房、、欲傳內府而內

府被稱次第可取上之由仍實房更傳隆李

卿件人奉與座此事理雖可然誤事
欽只自外座直取上有便宜欽隆李卿傳

內府已上兩人自
臺盤上傳予、傳左府已上自
臺盤

下揖遣也自臺盤
上取越不心得事也爰左大臣雅賴、、摩墨染筆

卷返續紙取副笏候氣色左大臣被目之

雅賴置笏取筆左大臣披例文與奪之其
詞

定入內
雜事雅賴書之伺氣色大臣云一御裝束
事

雅賴書之此後大臣不讀之雅賴自懷中

取出行事注文折紙書之書了放紙餘細
卷置硯傍卷定文取副笏副カ折紙懷候氣色
大臣云自赤座可取上仍雅賴與時忠重實
經之許披見之次第取上各如形見之重左
大臣之許委見之次進撰政サ如形見之返
左大臣サ加入日時筥藏人時忠召藏人參上
大臣云頭弁北方此方藏人退一次頭弁參上大臣
授筥云可被奏者頭弁取筥參上此間大

臣返下例文今度依大臣命直自端座取
下也項之歸來授左大臣大臣便可返下
之由氣色于撰政サ許大臣則返下頭
弁了頭弁取之經筥子向侍方次大臣被
仰可撤硯撤カ之由雅賴仰藏人令撤上之次大
臣云於今者可歸著上達部座欵則撰政
以下撰政臺起座移彼座撰政左大臣余
撰政左大臣余內府左大將内
撰政左大臣余取著也此間左大將忠親卿等參入此間勅使藏人

頭右近衛中將實宗朝臣參中門外縫腋帶頭

弁相逢奏事由次敷勅使座透廊東一間

寢殿兩副副南擲敷之高麗端置一枚其上絕

次長方歸出降自中門內方告召之由歸屏

出中門車寄專戶了次實宗朝臣屏自中

門內方經簀子持笏不著座西申被叙從

三位之由欵次時忠卿取祿女裝束於中門

之傳受人不覺悟六經對代南簀子自勅

使座前授之拔笏右廻經本路退歸了次

勅使取祿經簀子降自對代南階頗進東

舞蹈左右左之時了右廻出自中門外了

須之撰政被出了左大臣云暫可候也者余

退出參御堂撰政先是被參余經屏南著

庇座撰政忠親重家卿等在座相次雅賴

親範卿等參入小時撰政被稱可寄佛前

之由次第著佛前座次朝座始向者東大

寺已誦寬珍誦師興福寺已誦覺海也次

誦讀師下自高座直欲著礼盤礼佛仍撰

政被稱可有列之由朝座ノ僧侶退出次可參也謂之列也

仍僧侶退下則歸著座次夕座始誦讀師

著礼盤三礼了著高座次頃次為散花僧

等起座其何前撰政以下起座自座前南

行於南戶邊各取我捧物撰政資泰朝臣傳龍余光長傳授撰政余

袈裟也自余籠物也次第經佛後是大行道也其次第先僧

次公卿殿上人等也三返經佛後自北第

行昇自南一間也訖公卿自簀子各著本座僧同歸

著座公卿捧物在座前次諸大夫等忝上取

公卿捧物置佛前次論義此間下官觸撰

政退出忝高松院今夜御佛名云々下官

無催然而因有御慎之由仍忝入自然參

會也忠親中範等在殿上余以能章奉行別官

代也入見參被仰可始之由仍下官著殿

上則槌鐘次余以下着佛前座解長押上不

須別當居戶口可向也而與別當仍余直

着座追參上向之仍忠親以下名謁也次

僧叅上初夜終頭實長卿叅上旱水中向

下官退出之次見參女房依取勞忿出之

由令申又向御惱惱之間事下官今夜始八

字文殊供也其間事女房被問之次歸草

了時子一點欵此女御平入道姬也與車

盛為子又院為子依永久例有沙汰也凡

每事殊勝以詞不可言莫言々々

四日甲辰晴未刻著直衣綱代參院每年御

懺法結願也前太政大臣以下人々濟々

小時事始先公卿著簀子座奉行少將光能

鄉座也事了被引布施前太相國以下取

之僧八了先太相國出了次余退出參大

内良久也後歸宅

六日丙午中納言資賢來良久談話退歸了

今夜院御佛名也又有朝覲行幸定恒例

事也

左大臣與兼資長卿書定文云

七日丁未外記廣職持來函官悵留之返給

管了參女院御方

八日戊申此日京官除日也余不出仕

九日己酉見聞書少將光能任中將可驚云

但近代之事不可言左右重家鄉任大貳

関白分也

今夜上皇令始熊野精進給秉燭之

後建春門院藏人來催云明日可有御佛

名可參者申取之由

十日庚戌此日建春門院御佛名也亥一點

參七条殿已事始初夜中間也下官則進

佛前座尤大臣按察左大將等自本候座

小時五位殿上人等居火攬

先僧次公卿如恒

後夜錫杖之間奉行判官代為頼

惟方入道息也

進內侍座下取被綿

六位藏人一人取之相從直衣菅蓋

次第

被之

先後夜導師進禮盤下取綿被之次初夜第一夜第二夜第三

訖經

公卿座前下退了六位一人取弟子僧錦

給之如恒此間公卿解釵次行香著座公

卿數少仍左大臣召男共被催不足四人

左大臣以下經簀子并入帳西間

准額

列居札下

先行事藏人參行香札下也

次分輪次第取之自庇西行先行

後夜御導師次入自帳西間行初夜半夜導

師等

各立座前

依所挾不列立次第出自本

路自庇西行自西第一間降簀子敷東行入

自東一間如初居札下次第返置輪

藏人經置之

簀子復座余如本帶釵自余人如不然次

奉行判官代為賴就內侍座前次按察取

祿

為賴傳之

就禮盤下給之次充大將取

祿

如初

授初夜導師次實長卿取之各經

上達部座前并下自簀子著座次僧退下

次為名謁公卿等參次第列居取挾少之間二重小居次殿上人居簀子奉行別當向之名謁之人退出今日參上公卿左大臣以下十七人也

十四日甲寅天晴此日院姬君入内也西刻著束帶

蔣繪叙參法住寺殿法皇及女院同居抑法皇自去九日始熊野精進給然而今日白地

如恒渡御則渡給七条殿御棧敷云々為御見物也人二三祠候余著公卿座

西對代東面也副西北障子立四尺屏風敷弘筵其上二行敷高麗疊立札居簀北上對座

相次撰政參入同着此座次尤大臣參上

次御書使尤近少將卷道朝臣參上立中門

外頭弁長方朝臣相逢申事由此間敷勅

使座於寢殿西妻戸前件妻戸間有打透席東第

間副南欄高麗姑一牧上陀東出崩不勻也京錦茵院藏人役之

次長方朝臣召勅使次勅使參上直就簾下

進御書拔笏著座西邊件御書置柳管乍管進之紅薄榻薄有御哥撰政

被詠又被出之後因召恭通於朝餉簾前堂上手給之不召御直衣云撰政被語也

次一獻右近中將賴實朝臣職事上瓶子院藏

次數圓座二枚於勅使座前院藏人次二獻

右衛門督宗盛卿及見則伴卿著四座西

次居看物勅使前折敷高坏二本勸孟公次三獻大

宮大夫公保卿及勅使取盃公保

擬宗盛卿取盃飲之置座下則可起座而致

次自簾中被祿女裝束一襲此恭通進寄簾下

置笏取之降對南階少進前庭拜舞濃袴追被出

取之教刻在簾下頗見苦遂女房引入了退了次摸政被忝內了

此間有裳著女院結腰永久大宮結腰其例

云有贈物隆季卿取之御本一卷晁松重

五重織物付銀松枝自東方經南簣子於

對代巽庇跪授咸賴朝臣女院執事拔笏著公

卿座了其後良久女房乘出車之間也子

剋許寄糸毛車於寢殿南階永久唐御車

被用糸毛是前駟諸大夫等取松明參上列

居南庭殿上人等早騎馬云次公卿等起

座暫^侍仲立中門廊邊重威宋威等參上立

儿帳屏風等此間公卿降自中門外列立屏

外東上南面先是左大臣云永久每公卿之列孔而或記難之又事理可列立依可書進次第之由有仰之時載其由了

具何樣可有示者余云事定了其上不可及汝汰者内心有之

每列立列立頗以每禮儀左大臣之案雖可然永久不分明強

今度不可有前駟等次第出門了次御車

過公卿前人只列立也次左大臣以人令見

出車行進之祠次大臣經列前引下襲尾前駟相從出門了

路乎駟乎

乘車次第余捐離列經列前於門外隨身相從

乘車次第如此連車扈從過御棧敷前也

尤大臣余尤大將前駟拯自京拯至四糸自四糸至東洞院自東

六人內大臣四人自余人四人云其路自河原至京

洞院至中御門自中御門至太宮入自上

東門了尤大臣以下降自陽明門尤府直

被向玄輝門方了予內大臣尤大將以下直

入自常寧殿南面東广昇自后町廊自同

殿南壇上西行著西庇座南上對座余著東座奧也入自南面直著之也

此間於朔平門外仰午車則乘移永久不乘移依里内也

藏人五位十二人引午車寄弘徽殿西細

殿云々其間事不見及仍委不記藏人仲

基仰午車云々又公卿等不列行車後谷

自東方且以著座乘移午車之所左大臣

重盛家盛時忠等許行事云々良久左大

臣著座件人寄車之間行向被見沙伏云々其後項之一猷

頭弁長方朝臣瓶子藏人仲基次二猷九大弁實綱次三

猷花山中納言已上巡行如恒次予瓶子殿上位

起座自本路退出不廻座未也于時丑刻欵

今日扈從公卿

左大臣 右大臣 内大臣 左大將

定房 公保 重盛 隆李

實房已上大納言 邦綱 兼雅

成親 忠親 雅賴 宗盛

時忠

已上中納言

賴威

親範

宗通

實綱

實守

賴定等也

出車人々

可尋記

女御

其衣裏濃蕨芳云々女房衣色云々

今入道相國女法皇御養子永久例云但彼者

自誕生之昔有拉胡之例随又至上御孫

也仍於儀宜妨今度已可為姊妹欵尤以

有忌如何

十九日己未此日参日野連々相障延及于

今寂赤尤益骨

廿一日辛酉此日女院御佛名也亥刻事始

余先参御前次向殿上方大宮大納言隆

李卿以下五六人在座余召奉行判官代

光經向事具否申具之由仰可打鐘之由

其後暫不推之頻催之打鐘其色如寺々

修正初夜鐘人々解頤次余以下著座次

僧參上次才如恒堂童子衣冠也後夜導
師錫杖之間被綿六念之間給祿余不取
之隆季卿以下取之光經授之隆季以下
經佛前也
去年余左大將經佛後依御所前也今度其
所頗弘又僧座南北行敷之仍經前也
次僧退出次名對面次人々退出

今日參入公卿余隆季卿 邦綱卿
宗家卿 資長卿 忠親卿 親範卿
家通卿 成範卿 重家卿 信範卿等也

廿二日壬戌參建春門院次參內撰政被參
申公事之間作法子細 在別

廿六日丙寅此日女御宣旨下露頭日也下
官不出仕仍不能記主上渡御々共人撰

政
尤大臣 內大臣 平大納言右衛
門替 督 權中納言時忠等也
永久五人今度
六人

廿九日己巳追難云云



[Faint bleed-through text from the reverse side of the page, including characters like '亦曰', '不國', and '圖書']

之趣右廻經本路退下次威儀師取御經給

誦師次說經次論義向者延曆寺慶源故弁覺法印子云依證

誠不加疑難只向題許也次依證義者命抄

磬次誦讀師復座次威儀師進告示咒願三

礼等還跪南廣庇召前權僧正覺理三禮已

誦明遍東大寺等著礼盤三度礼佛此一日

威儀師就行香扎頭次余以下并劔置笏進

扎南頭余左大将師長一条大納言公保大

宮大納言隆李三条大納言實房

味南與

常大略言對者三余大附言費共廿
余五大詩即身一

和謝和

餘以千并始置

信即

善善

川

南黃

替

南黃

海

只同

前

只同

之

下

