

地

倭譜三才圖會

七十九

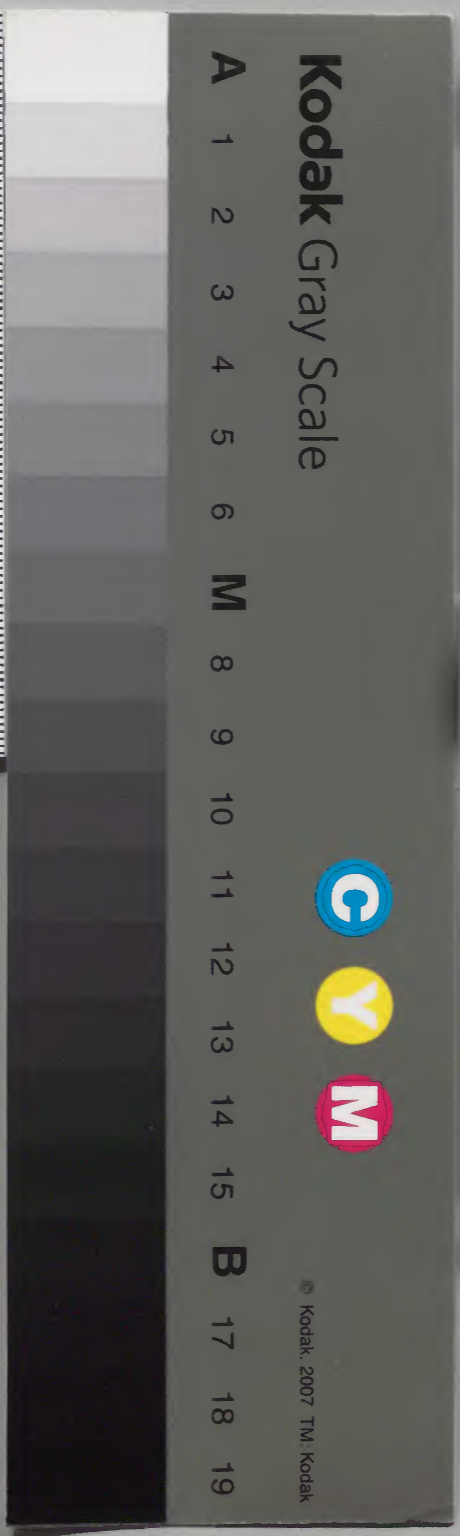
阿波土佐
讚岐伊豫
安藝石見
周防長門

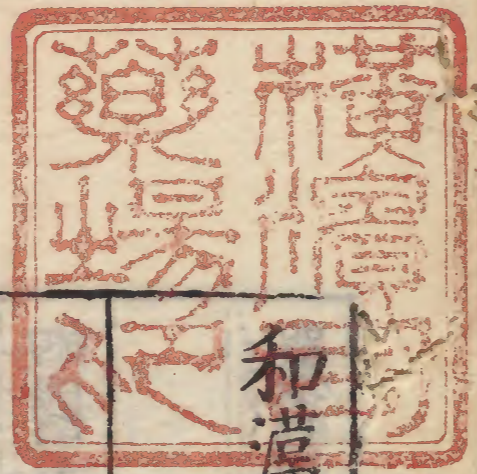
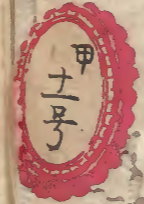
卷
四
〇

和
30284
60

內閣文庫	
和書類	三〇二八四
冊數	八二冊
函架	六

內閣文庫	
番號	和 30284
冊數	81 (60)
函號	210 9





和漢三才圖會卷第七十九目錄

攝陽 城鑿法橋寺島良安尚順編

阿波國

神社佛閣各所撮
有小傳者出目錄

大麻彦社

新田義宗社

國守之寺

絶海和尚

細川頼之

四國通路札所

鳴門

當國土産

土佐國

土佐大明神

長曾我部元親

吉良左京進

四國通路札所

國守之菩提所

當國土産

讃岐國

和漢三才圖會

地理

卷七十九 目錄一

田村社

石清尾八幡

法然流罪事

佐藤嗣信

伊豫國

大山祇社

若宮

四國遍路札所

安藝國

嚴島大明神

白鳥明神

志渡寺

四國遍路札所

當國土産

道後湯

大森彦七

篠塚伊賀守

當國土産

馬中禪師

淺野彈正長政

金毘羅權現

佛生山法然寺

能登守教經

湯月八幡宮

法延禪師

當國土産

當國土産

當國土産

當國土産

當國土産

石見國

熟美真味命

天奇日方命

高角山

當國土産

周防國

玉祖大明神

室積普賢

當國土産

長門國

毛利元就

吉川廣家

小早川隆景

赤間關

當國土産

和漢二才圖會

阿波

卷七十九

一



阿波土佐讚岐
 伊豫 以上謂之
 四國也又
 安藝石見周防
 長門之圖



阿波

一宮大麻彦大明神
九郡 高十八万六千七百五十三石

南海道

板野

美馬

三好

麻殖

阿波

勝浦

那賀

名東

名西

本為

名方

郡

○德島 九里至江戶百六十六里半子丑至攝州大坂三十八里申酉至土佐
○池田 東至德島九里申至土佐本山十六里
高知 四十八里

當國神社佛閣名所

大麻彦大明神 在板野郡

祭神一座 猿田彦命

神階貞觀九年四月二十三日正式五位上

新田明神

在阿波郡

祭神二座

新田武藏守少將義宗義貞之男之靈
脇屋右衛門佐義治義助

兩大將自出羽到當國特河野一族土居得能等

居候時然運命有疆子終死於當國後人祭其靈為神

祇園社

在德島

牛頭天皇勸請也

真如寺

在美馬郡

天守

本尊 不動明王

慈覺大師作

文殊院

在中里村

同

安養院

在高田村

禪宗

清龍寺

在大濱

同

成就院

在坂野郡

同

東光寺

在岩崎

同

瓊佛生山 天正年中立

興源寺

在德島

寺領五百五十五石

阿波淡路兩國大守蜂須賀家菩提所

○蜂須賀姓源氏名彦右衛門字正勝尾列蜂須賀人也

始起家詠懷信長其子小六政家勇名同于父從秀吉朝舞征伐時帥四千五百兵於彼地大有軍功後仕家康公蓬庵號名振于世其子至鎮大坂之役有大功賜松平氏加增淡路國叙從四位侍從其子千松丸賜諱忠一字稱忠英家臣稻田修理同九郎兵衛十五歲中村右近山田織部樋口內藏介岩田七左衛門等皆抽忠戰雖陪臣各賜感狀

寶冠寺

在所不分明

細川賴之入道常久永德建立開山絕海和尚

和尚名中津字絕海自號蕉堅道人土佐國藤原氏之

子壽十五臺山文殊母夢後斂有娠生年十三入天龍

寺侍夢窻國師時聞夢窻講圓覺經輒能覆講一眾驚

異自此凡有徵詰應答如響十六歲為大僧十八歲入

建仁寺凡在東山十二年貞治三年遊關東應安初年與妙

佐同入太明國洪武元年寓杭州侍秀潭和尚同九年太祖高

皇帝召問法要其奏對稱育帝因指日本圖問熊野古

祠命賦詩詩曰熊野峰前徐福祠滿山藥艸兩餘肥只

今海上波濤慧萬里好風須早歸帝覽畢賜和曰熊

野峰高血食祠松根琥珀也應肥當年徐福求仙藥直

到如今更不歸因授與衣鉢柱杖并寶鉢若干乃歸國

後國師居天龍寺第一座明年應鈞命開甲州惠林

寺元全德以直言忤大相國院而去隱于錢原銅

越桂岩居士就阿州大雄山建寶冠寺聘師為開山焉

大相國有悔徵師住持寺及相國寺應永八年十二

月寂六十六謚佛智廣照淨印翊聖國師有語錄及詩文集

○細川賴之入幡太師九細川刑部大輔賴春之長子

從四位上武藏守入道號常久歷在尊氏義隆屢有軍

功細川清氏者一時之勇士也初義隆執事康安賴之

在四國賴之抗於讚岐與清氏戰運密策俄攻其城清

氏敗死南海漸懷賴之惠洎義隆之捐館也賴之來京

師輔翼義滿誘以治道勸以武術明德之役軍謀居多
 此後兵革寢息足利氏得累洽之福者賴之功業之所
 為也應永十六年六月卒號永泰院

眞淨寺 在久保 淨土
 正法院 在松山村 同
 西福寺 在伊奈 本願寺
 觀行院 在麻殖郡 山伏

四國通路凡有八十八箇寺當國有二

靈山寺 第一番 在板野郡板東村 南向平地
自此至極樂寺十町
 本尊 釋迦坐像二尺
 自德島有矢所 行矢添村 高崎村有阿彌 祥瑞村
有大河名吉也 以上二里半

極樂寺 二番 在同郡檜木村 東向後山
自此至金泉寺二町
 本尊 阿彌陀坐像四尺五寸
 金泉寺 三番 在同郡大高村 南向後山
自此至大日寺一里
 本尊 釋迦坐像三尺
 大日寺 四番 在同郡黑谷村 南向左右後山
自此至安樂寺一里
 本尊 地藏坐像一尺
 地藏寺 五番 在同郡桑竹村 南向後山
自此至安樂寺一里
 本尊 地藏坐像一尺
 安樂寺 六番 在同郡引野村 一名瑞雲寺
自此至十樂寺十町
 本尊 藥師坐像二尺五寸
 十樂寺 七番 在板野郡高尾村 南向後山
自此至熊谷寺
 本尊 阿彌陀坐像二尺
 熊谷寺 八番 在阿波郡戶成村 南向左右後山
自此至法輪寺
 本尊 千手觀音坐像六尺
 法輪寺 九番 在同郡 南向平地

和漢三行圖會 卷之三

本尊 釋迦 座像一尺五寸
切幡寺 十番 在同郡切幡村
自此至切幡寺二十里
間有秋月村

本尊 千手觀音 秘法作
藤井寺 十一 在麻殖郡
東向左右後山
自此至燒山寺三里皆山坂也

本尊 藥師 座像三尺
此間山中而無旅宿行一里半有名水曰柳水
燒山寺 十二 在名西郡双志村 南向

本尊 虚空藏 座像四尺五
一宮寺 十三 在名東郡
南向平地
自此至一宮寺五里山祖谷川多有

本尊 十一面觀音 秘佛
常樂寺 十四 在同郡圓命村
南向平地
自此至常樂寺五里

本尊 彌勒 座像八尺
國分寺 十五 在同郡
南向平地
自此至國分寺八里

本尊 藥師 座像一尺五寸
觀音寺 十六 在同郡
南向平地
自此至觀音寺八里

本尊 千手 觀音 立像六尺
井土寺 十七 在同郡明照寺
南向平地
自此至井土寺八里

本尊 藥師 座像五尺
恩山寺 十八 在勝浦郡
南向一町余山上
自此至恩山寺五里

本尊 藥師 座像一尺五寸
立江寺 十九 在那賀郡
東向平地
自此至立江寺一里

本尊 地藏 座像六尺
此間有岩木村取星寺正安寺涉桂川星谷岩屋寺
有鏡石慈眼寺有平都婆石胎內瀧等最靈場也
鶴林寺 二十番 在勝浦郡田奈野村 巽向

本尊 地藏 立像三尺
大龍寺 二十一 在那賀郡
自此至大龍寺一里
半有大井林有川舟巽向

本尊 虚空藏 秘佛
平等寺 二十二 在同郡荒田村
南向後山
自此至平等寺二里

有深山三十町許但新道也古道過山口村故三里

本尊 藥師座像一尺 自此至藥王寺五里
寺前有川有鉦打坂有逆瀨川此川中有磔其貝皆無尖角

藥王寺 二十三 在海部郡比和佐村 南向後山

自是行土佐東寺二十一里內十里當國領分也有八坂坂中八濱等名山谷岩窟古跡多

完喰浦國守為四國順禮 古目村有番所改往來 藤
兩國之波土佐國領寺 土佐甲浦番 野根浦有月 伏越
改之加乘書出之

阿波山 又云阿波島

鳴門 有大鳴門小鳴門海上之難所

後光嚴院朝鎌安元大地震七月二十四日阿波鳴門
俄潮乾夫為陸相傳曰此時岩上見間二十尋許大鼓
繇石面水牛皮畫巴紋打銀泡頭釘見之人大驚試
打之川大鐘木如撞鐘其聲響天山崩潮涌人迹去而
太鼓不知行方云蓋水底亦不無如大鼓形物而面
皮及巴紋泡頭釘等人作也恐不可寶物

阿波國 土産
蛤喇出於撫養 燧石出於火 索麩 藍玉 鹿尾菜
和布 鳴門 材木

截道路因難為救援秀吉而乞救秀吉使播州淡州
兵援之同年九月十河力盡引勝瑞城兵而退于阿列木津
援兵亦着木津俱議征土佐之利害謀未決有秀吉與
柴田勝家矛盾之事因茲援兵等止南征而阪洛元親
平治阿列收兵同年秀吉命秀長及秀次征四國元親
思其難敵而乞降秀吉免其罪收所押領之數縣賜土
佐一列元親上洛任侍從其子信親戰死於九州之役
次男盛親繼其家任侍從不承所生慶長年中大坂之
合戰屬秀賴殞命

木塚神社

在木塚村

祭神 吉良左京進之靈

○左京進者長曾我部元親之甥而為家臣有文武才為
久武內藏介被讒自害從者七人同時殉死焉檢使至
時左京進圍墓不意告切腹之令然不嘗論虛實然
終其墓而自殺也人感其勇壯後彼怨靈大為祟無奈之

何故建刹祭神於是憤怒休

日下地藏

在日下村

無堂舍村民更勸請人家備香花故世稱渡地藏

弘法寺

在島田

本尊 弘法大師 自作

密藏院

在澤江村

德源寺

在高岡郡中村

四國遍路八十八箇寺

自第一番迄廿三番有阿

東寺

二十四 在安喜郡

本尊 虛空藏 秘法作

自此至津寺一里

二十町前上美津樹於是女人拜山海濱直出津呂

浦凡自聞持堂至東寺之道七町其岩洞靈窟名跡

恰絕言語自東寺十町又有空津浦此兩湊有

津寺

二十五

在同郡空津浦

南向一名津照寺

五佛 阿弥陀 右藥師 地藏 不動

佐賀浦 六里 一瀨村 八里 蹉陀寺 弘法作 壯一里 共有宿坊名

真念庵 如欲行 笈山 則預行李 於宿坊 復歸于此 如

欲行 月山 則不預行李 可携行也 月山 蹉陀寺 至

月山 本尊 胎形之石 而無堂宇 凡路次 風景甚奇也

清水浦 入海 增野浦 有琵琶 水崎浦 有石 不悉記

蹉陀寺 三十八 在幡多郡伊佐村 山寺 後深山

本尊 千手觀音 立像 自此至 寺山院

有 真院 有 蹉陀明神社 社境內 有 于浦 奇石

每 隨潮 滿于 而水 或出 或涸 名 潮石 復歸 真念庵 行

狼打村 此間 山路 又有 磯川村 燒木坂

寺山院 三十九 在同郡中村 後山 南向 觀自

本尊 藥師 秘法 作 自此 至 伊豫 觀自

自此 遠 松尾坂 峠 半里 土佐國 與伊豫 之堺 有標石

其處 名 大深原村 有 改往 飛龍島 廣瀨島

真知寺 在高知

當國 太守 山內 土佐守 一豐 菩提所

太守 姓 藤原 依藤 太秀 卿 十代 孫 刑部 丞 義通 初稱 山

內 其子 俊通 保元 平治 之亂 屬 源義朝 有軍功 其子 經

俊 俊綱 兄弟 近侍 于 賴朝 其後 但馬守 盛豐 任 織田 信

長 戰死 于 尾列 岩倉 其子 對馬守 一豐 天正 十八年 從

秀吉 公 攻 北条 為 遠列 掛川 城主 領 六万石 家康 公

在 陳下 野 小山 之時 石田 三成 發軍 於 濃 其時 一豐

屬 幕下 戰功 最大 故 封 於 土佐 國 賜 二十四万石 其子

對馬守 忠義 慶長 十五年 賜 松平 氏 及 諱 忠 一字 教 從

四位 下 土佐守 大坂 之役 有 軍功

室戸 土佐山

總當國材木及薪多出其性佳美倍於余國

此所の室戸守之松平が、この山に、
病者、此所の山に、此の松平が、
月の影も、

野根山

深山也高知東出於甲浦道皆森森日

中不見日光

二渡川

潮江川

渡川

物江川

浦口

大崎

夢野

烟山

名越山

名所有之而未分明

自高知至讚州高松

陸海三十七里

高知十二里

阿波保土野

一里

下名

一里

上名

二里

西宇

二里

國政

佐野

一里

讚岐

蝦投

二里

萩原

三里

加茂

四里

九龜

六里

同舟路合八十八里

高知六十八里

阿波北泊八里

髭田十二里

高松

土佐土產

小馬也

世也

依

國世稱小

海

羅

太布

青紙

藥袋紙

大鱈鹽引

同唐

出於

蔓蒟子

悅榼

陟

同

馬

小

馬

土

佐

土

擊

由

須

原

香

附

子

五

味

子

外

麻

柴

胡

同

唐

出

於

西

寺

檜

石

於

西

寺

水

出

於

海

底

檜

板

出

於

山

野

葛

藤

同

唐

檜

材

出

於

山

野

葛

藤

同

唐

檜

山

野

葛

藤

同

唐

出

於

山

和漢三才圖會

卷之七

七

七

讚岐 一宮田村明神 十一郡 十七万千八百十五石 南海道

大内 寒川 三木 山田 香川 阿野 鷗足
那珂 多度 三野 山田 拾芥抄為豐田又替敷六
又以刈田為神 野二郡有之而施十三郡
田之類有異向

○高松 在香川郡寅卯至江戶百七十九里半至八島一
至豫州河江十五里五 龜六里巽至阿州德島十八里坤
方至備前岡山九里 〇丸龜 在香川郡至江戶百八
里半坤至金毘羅三里

當國神社佛閣名所

田村社 在香川郡

祭神 猿田彦命 神階貞觀九年十月五日從四位下

白峯明神 在阿野郡至高松二里

祭神 宗德院人王七十五代帝

鳥羽院第一之皇子 諱顯仁母藤原璋子 待賢門院
五歲即位 永治元年所廢 八位上 保元元年遷流讚岐
長寛二年八月二十六日崩于當國葬白峯 壽四十六歲
西行法師請時陵鳴勅西行詠和歌納之乃止
觀音堂

白鳥明神 在大内郡 社領三百石

祭神 日本武尊 伊勢大和河内 猪熊宮内少輔
尊景行天皇第六子 身長一丈武勇俊傑而伐西戎平
東夷終歲三十 殂謚神烈天皇 屍成白鳥 昇天或云白
鳥西飛止于讚州 每九月廿二日祭

八栗大明神 在屋島

祭神 未考 四國邊路之札所

八栗寺 神官 弘法大師草創 鑑真和尚開基

金毘羅權現 在鷗足郡 寺領三百石

祭神 一座 未詳 或云三輪大明神 又云素盞鳥尊

當山形似象頭故名象頭山開基未詳自麓嶺十八町
悉石階甚峻岨御室下別當金光院

每十月十日祭禮大近國人群集社家

相傳當山天狗名金毘羅坊禰之靈驗多所崇亦甚嚴
其先金光院為修驗行者後為清僧近頃金光院與社

人有支配諍論而社家失利焉每參詣人禁忌穢而有
異于他蟹五十日川魚及蒜二十五日海糠二十日

八幡宮 在高松石清尾 社領三百石

祭禮 八月十五日 別當阿彌陀院

細川右馬頭同左馬頭合戰而右馬頭軍敗走於此有

小社問神名答八幡宮昂下馬祈願之翌日對陳自虛

空如袋物出降乍縱馬蜂數方群飛螫左馬頭之軍兵

右馬頭進討之大得勝利既後右馬頭為賽禮奉幣嚴

重于今四月三日立市謂之右馬頭市為高松惣氏神

志渡寺 在志渡浦

本尊 十一面觀音立像長五尺二寸
法大師作

無量壽院 在高松 真言

弘憲寺 在同處 同

觀光寺 在坂田 同

見性寺 在高松 禪宗

實相寺 在同處 同

法泉寺 在同處 同

靈源寺 在同處 同

本尊 二十五菩薩 白木作 寺領二百石

淨願寺 在高松 淨土 寺領三百石

當國太守松平讚岐守從四位
少將賴重卿菩提所

靈廟 樓門 諸堂魏魏

正覺寺 在同處 同

國清寺 在香西 同

佛生山法然寺 在那珂郡小松庄 寺領三百石

本尊 阿彌陀 二十五菩薩 淨土宗又名 來迎院 紫衣

觀世音 大勢至 藥王 藥上

普賢 法自在 師子吼 毘羅尼

虛空藏 德藏 寶藏 金藏

金剛藏 光明王 山海惠 嚴王

珠寶王 月光王 日照王 三昧王

定自在王 大自在王 白馬王 大威德

無邊身

當寺本號生福寺弘法大師開基真言宗也法然上人
左遷時暫在任干此其後為兵火退轉焉寬永年中大
守源少將賴重卿興絕建寺號法然寺為不斷念佛精
舍延續令住持僧初許永代紫衣自高松
土御門院祝教叡山二塔相議曰法然所勸宗門盛行
且第之安樂房遵西毀餘教成覺房住蓮房法本房等

立一念往生之義謗餘佛願奏之刑彼輩速可停止專

修念佛也法然傳開以門弟百八十五人連署起請文

進座主真性僧正後白河院因茲南都北嶺徐靜而翌

年建永元年後鳥羽院熊野臨幸于時住蓮房安樂

房等於東山鹿谷修別時念佛為哀歎音曲貴賤群集

禁裏女房名鈴蟲女松蟲女二人出家還幸後有謔言

者乃建永二年召住蓮安樂札明安樂不憚有佛法謗

言愈逆麟斬安樂首於江州馬淵

淨圓房備後禪光房伯耆善信房越後國府政

好覺房伊豆法本房佐渡善慧房無動寺前

成覺房阿波正信房肥後隆寬律師桑列

成學房伊豫善綽房於攝州性願房 住蓮房

安樂房於江州馬誅之

法然辨名錄三月十六日流土佐國畑村讚岐國以月
輪殿下所領轉土佐配于讚列船著子松庄生福寺而

有本尊阿彌陀法然手自作勢至像為脇士
美元元年 玳院最上四夫行大赦仍十二月八日法然
有勅免而未詳入浴故入攝列勝尾寺止住四箇年也
建曆元年夏上皇御幸于八幡時有一人倡然而告王
者德失還幸後又有靈夢依十一月十七日免入浴同
二十日法然還京翌二年正月二十三自化壽八十

眞行寺

在高松

本願寺

勝法寺

在同處

法華宗

妙長寺

在同處

法華宗

大本寺

在同處

同

四國遍路八十八箇所阿波二十三番有富國自

伊豫國彌尾村有坂其時有豫州阿州堺
自此至雲邊寺二里是阿波領也佐野村有
阿州番所改往來券同處有清色寺
眞言宗也自此至雲邊寺坂五十町

雲邊寺

六十六

在阿波二好郡葉口村

巽向

本尊

十一面觀音

坐像三尺三寸

自山至小松尾山
三里半

當寺境內阿州豫州讚州三國之堺也阿波
國寺造管之雖然入讚岐札所之數未定據

小松尾山

六十七

在讚列豐田郡辻村

東向

本尊

藥師

坐像二尺五

自此至琴引山二里

八幡宮

六十八

在琴引山

南向

本尊

阿彌陀

秘佛

自此至觀音寺二町

觀音寺

六十九

在右邊處

南向

本尊

正觀音

坐像二尺五

自此至本山寺一里

本山寺

七十番

在

南向

本尊

馬頭觀音

坐像二尺五

自此至彌谷寺三里

彌谷寺

七十一

在三野郡

南向

本尊

千手觀音

拉像三尺五

自此至曼陀羅院

曼陀羅寺

七十二

在吉原村

東向

本尊 大日坐像二尺五寸法作

少西有永莖岡法名所西行法師白跡

出釋迦寺七十三在吉原村

本尊 釋迦秘佛法作

本札所有十八町上山而無堂近頃麓建寺納札於

此矣

田山寺七十四在

本尊 藥師坐像二尺五寸法作

善通寺七十五在多度郡屏風浦

本尊 藥師坐像四尺五寸法作

弘法大師出生之地號誕生院父佐伯氏法名善通

母阿加氏大師歸朝後為考妣建寺號五岳山善通

寺諸堂舍今僅存瑞金毘羅時置行李於此自是至

金藏寺七十六在金藏寺村

本尊 藥師坐像二尺八寸法作

自此至善通寺十町

道隆寺七十七在

本尊 藥師坐像二尺八寸法作

道場寺七十八在

本尊 阿弥陀

崇德天皇社七十九在白峯

本尊 十一面觀音立像二尺二寸

國分寺八十番在阿野郡

本尊 千手觀音立像一丈六尺法作

白峯寺八十一在同郡青海村

本尊 千手觀音立像三尺三寸

根香寺八十二在同郡

本尊 千手觀音立像三尺八寸法作

一之宮八十三在香川郡

本尊 正觀音立像三尺五寸法作

自此至中釋迦寺

山上東向

自此至甲山寺三

町此有廣田村

後山東向

自此至善通寺十町

平地東向

自此至道隆寺一里

有掛原村加茂村

平地東向

自此至道場寺一里

有中津村

南向

自此至崇德天皇宮

二里

南向

自此至國分寺一里

半有阿野川加茂川

平地南向

自此至白峯寺五十

町有坂十町有谷川

山上坤向

自此至根香寺五十

町山路而無村民

山上南向

自此至一宮二里半

有飯田村有香東川

平地東向

自此至屋島寺三里

有飯田村有香東川

平地東向

自此至屋島寺三里

和漢三才圖會 卷二十九 八十八

屋島寺 北于有佛生山及高松城下相迎有大田村八幡伏石村八幡北村三十番神社

本尊 千手觀音 坐像三尺 洲崎堂 本尊正觀音弘法作

內裏跡名壇浦入海那濱與一之惣門有義經乘馬死地又

八栗寺 八十五 在同郡牟禮村 山上南向 自此至八栗寺一里

本尊 千手觀音 立像五尺 志度寺 弘法作

志度寺 八十六 在三木郡志度村 南向 自此至志度寺一里半

本尊 十一面觀音 立像五尺 長尾寺 弘法作

長尾寺 八十七 在同郡長尾村 平地南向 自此至長尾寺一里

本尊 正觀音 立像三尺六寸 大久保寺 弘法作

大久保寺 八十八 在同郡 南向 自此至大窪寺四里有山坂有賀久村

本尊 藥師 坐像三尺 以上四國通路 八十八箇所

自此至第十番阿波切幡寺五里

阿波 二十三所 五十七里半三町 四十八町道

土佐 十六所 九十一里半 五十町道

伊豫 二十六所 百十九里半 三十六町道

讚岐 二十三所 三十六里五町 右同

合三百四里半余 平野為三十六町道則九三百五十九里半

屋島浦 在山田郡以島形似屋名之

○能登守教經平家無雙精兵壽永之乱義仲使源義清

擊平族教經相戰于備中水島破殺之元曆元年到淡

路殺源義嗣 號賀茂冠者 慶義久 號淡路冠者 擊河野

通信于伊豫走之進攻沼田氏降之攻安摩忠景於阿

波忠景敗走紀州園邊忠康救之又擊走之河野通信

緒方惟義合兵到備前又擊却之皆教經之軍功也屋

島之役拒義經之兵射殪佐藤嗣信等及平族之殲于

壇浦也教經欲與義經急接隔船而不能遂奮擊入海

而死

和漢三才圖會 卷二十九 伊豫 十九

伊豫 一官大山祇明神 十四郡 高三十八万千六百四十石 南海道

宇麻 新居 周敷 桑杉 越智府野間 威早

温泉 和氣 久米 浮穴 伊與 喜多 宇和

○松山 寅卯至江戶 八里 三十八里 內至三濱 一里 半自北
三至半 卯至大坂 海 上 八里 十 三 八 里 內 至 三 濱 一 里 半 自 北
長至備 卯至大坂 海 上 八里 十 三 八 里 內 至 三 濱 一 里 半 自 北
至吉田 卯至大坂 海 上 八里 十 三 八 里 內 至 三 濱 一 里 半 自 北
至大洲 卯至大坂 海 上 八里 十 三 八 里 內 至 三 濱 一 里 半 自 北
七至大洲 卯至大坂 海 上 八里 十 三 八 里 內 至 三 濱 一 里 半 自 北
高松 卯至大坂 海 上 八里 十 三 八 里 內 至 三 濱 一 里 半 自 北
里二方 卯至大坂 海 上 八里 十 三 八 里 內 至 三 濱 一 里 半 自 北
里二方 卯至大坂 海 上 八里 十 三 八 里 內 至 三 濱 一 里 半 自 北

當國神社佛閣名所

大山祇社 在越智郡 社領五十石

祭神一座 大山祇神 額曰 日本總鎮守大山積大明神 仁明天皇朝祭之 貞觀十七年三月神階正二位

伊豆 賀茂郡 攝津 島下郡 伊豫 越智郡 以上三所

同三島社也 伊豫守實綱早魁祈雨令能因法師詠歌 即大雨降

大宰大貳佐理自鎮西歸京到當國風波不順歷數日 明神夢告請鳥居署扁因佐理書之乃風和平出船知 是佐理之能書明神之靈驗 見于東齋隨筆

○公卿補任曰藤原佐理者左近少將敦敏長子也清慎 公實賴之孫母左大臣時平之孫天曆五年叙從五位 下昇殿十時負元二年奉詔書殿門額叙正四位下又 任參議正曆二年任大宰大貳尋叙正三位止大貳長 德四年任兵部卿七月二十五日薨嵯峨僧裔然以佐 理手書二卷渡于宋 載于宋史

湯宮 在温泉郡 名道後湯

祭神二座 大己貴命 少彥名命 此湯即伴二神為蒼生肇為浴湯 風土記其後舒明天

和漢三才圖會 伊豫 卷二十九

皇幸攝州有馬及豫州溫泉于今入湯治痼疾功不勝計

湯槽有以別男傍有圓石名玉石彫刻和歌一首

又湯柘歌明主院有記文

村山大明神 在宇麻郡

祭神 大已貴命

熊野權現 在野間郡一宮村

鳥羽院朝有神託里民勸請之

八幡宮 在今治 宇佐勸請緣起未詳

風早明神 在風早郡

祭神 日本武尊

湯壁八幡宮 在道後村

當國松山城主松平隱岐守源朝臣勸請石清水八幡造立最花美

若宮大明神 在宇和島

祭神 矢部清兵衛之靈

當國宇和島城主伊達遠江守秀宗者仙臺黃門政宗卿之男也慶長十九年別領當城於是有家臣名矢部清兵衛者性廉直勵忠勤然為傍輩被譖未禮實否殺秀宗遣使于與州告事於父君清兵衛之靈同與使行與州訖讒者所為禮容言語如存在者遂不知行方人以為奇異後為大崇讒者一族皆令歿死焉仍祭其靈為神而崇猶不休故崇若宮明神為當處氏神於是神怒徐和却國家守護靈驗甚多焉崇道天皇天滿自在天神人皆所知也近代希有之神異矣

藥師寺 在磯川 真言 寺領五十五石

滿願寺 在岩淵 同

本尊 藥師如來 行基作 弘法大師建立伽藍今稱也

觀音寺

在笹山

於廣見村後川浴水

本尊 十一面觀音立像

天狗堂醍醐寺三所權現在天狗堂之上矢筈池有異石有龍病

金蓮寺

在松崎村

相傳曰有大森彦七盛長者屬尊氏攝列湊川合戰有勇功封伊豫國威風大振每猿樂遊宴娛曆應五年春於當寺有猿樂彦七亦發其技行金蓮寺值美女于塗曰欲見猿樂而道不容易彦七憐之且戲曰我當負行矣女笑爾爾背負行仁變成鬼重如大磐石而鬚髮升于空彦七不騷拔刀打拂之乃鬼去無恙後復太虛有聲曰我是楠正成公竟也然彦七不屈數有問答其後障碑不息仍集僧令讀誦大般若經遂無事於今以不動轉人謂彦七之願亦起于此

新田義助之墓

在國分

賜屋刑部大輔義助新田義助武勇不劣於兄延元元年

帥兵到備前破舟坂之嶮屠中國之數城元曆應在越前松山下諸城震威於北國聞義貞攻黑丸城尾張守高經中流矢死欲討高經而士卒落散失度集殘兵急圍黑丸城高經逃奔加列尊氏聞之遣大軍攻之義助不稱逃吉野而奉勅赴豫州國守大節左馬助迎入之中肥得能河田等官軍馳集勢甚強然義助病發死于此于時曆應元年五月可惜哉兄義貞上野新田住人也

海雲寺

在松山

禪宗

松山寺

在深山

同

福壽院

在今治

同

慈源寺

在野間

同

禪法寺

在西條

同

東雲庵

在下川村

同

吉田寺

在吉田

同

法養院

在浮穴

同

洞松寺

高成寺

開山 法延禪師

在濱田村
在所不知

禪宗

○法延 字大年 姓藤氏 豫州人 出家壯歲 經行四方 後至關東 淨妙寺入竺仙和尚室 即授的傳之衣 充首座 暮年入京 尊氏將軍嚮其道 風于時 有大高伊豫守重成 為當國之守 草教寺 為禪以師 為開山 高成寺是也 貞治二年十月二日寂

淨土院

大林寺

常心寺

不動院

本尊

圓妙寺

在松山

在松山宮前町

在道後村

在川部

不動明主 行基作

在松山

淨土寺領五十石

寺領八石

寺領五十石

山伏

法華

凡四國遍路八十八箇寺內所有二十六番

三十九番土佐寺山院出當國越松尾坂峠乃入豫州地小山村有番所改往來券廣見村欲到

觀自在寺

本尊

那陀越

共到岩

稻荷官

本尊

佛木寺

本尊

明石寺

本尊

東多田村

在宇和郡平城村

藥師立像一

十二里

大岩洞越

在阿都戸刈村

十一面觀音立像一

四十二

大日座像四尺

在阿都明石村

四十三

千手觀音像三尺

平地南向

自此至稻荷道有三劫

笹山越十四里半

南向

自此佛木寺三十町有成江村

南向平地

自此至明石寺二里

有存細

南向山上

自此至菅生山二十

二明村

一城明神 檜皮坂自岨久方町及菅生山河遠見大洲領松山嶺

菅生山 四十四 在浮穴郡 山上南向 自此至岩屋寺三里

本尊 十一面觀音立像四尺三寸三國傳來 東向

岩屋寺 四十五 在同郡竹谷村 自此至淨瑠璃寺八里麓有古窟

御坂峠有明神村西見松山城 三津濱海中名山多伊豫之富土名山

淨瑠璃寺 四十六 在同郡淨瑠璃村 平地東向 自此至八坂寺五町

本尊 藥師行基作 平地東向 自此至西林寺二里

八坂寺 四十七 在同郡八坂村 平地東向

本尊 阿彌陀坐像三尺 平地南向 自此至淨土寺二十

西林寺 四十八 在同郡高井村 平地南向 自此至繁多寺十五

本尊 十一面立像三尺 後山南向

淨土寺 四十九 在久米郡鷹子村 釋迦如來行基作

繁多寺 五十番 在温泉郡 平地西向 自此至石出村林町

本尊 藥師立像三尺 後山東向

石出寺 五十一 在同郡石出村 自此至大山寺二里

本尊 藥師坐像三尺 有河野四角城跡 道後湯右行出松山城山越村

大山寺 五十二 在和氣郡太山村 有櫻名正月十六日櫻每年以此日為盛

本尊 十一面觀音立像六尺二寸 山上南向 自此至圓明寺十八

圓明寺 五十三 在同郡和氣濱村 平地南向 自此至延命寺

本尊 阿彌陀立像三尺五寸 古宇坂麓有大師堂 淺波村有番所改之卷 縣村

延命寺 五十四 在同郡 山上南向 自此至別宮一里

本尊 不動坐像二尺 三島別宮別宮在七島社前札所也三島海上有七里故於是拜之也 平地東向

三島別宮 五十五 在越智郡

在越智郡

本尊 大通智勝佛不知者

自此至泰山寺一里
左今湊城下也

泰山寺 五十六
本尊 地藏坐像二尺四寸

自此至八幡川十八町
有川名惣蛇川

八幡宮 五十七
本尊 阿弥陀秘佛

山上東向
自此至佐禮山十町

佐禮山 五十八
本尊 千手觀音立像六尺

山上南向
自此至國分寺一里

國分寺 五十九
本尊 藥師坐像四尺

山上南向
自此至橫峯寺一里

本尊 神社古跡多有新田義助之石塔

橫峯寺 六十番
本尊 大日坐像二尺三寸

山上西向
自此至香苑寺二里

香苑寺 六十一
本尊 大日坐像一尺二寸

平地東向
自此至一之宮八町

一之宮 在同郡

平地東向
自此至吉祥寺七町

吉祥寺 在新居郡水見村

平地東向
自此至里前神寺一里

本尊 毘沙門坐像二尺

山上東向
自此至三浦寺一里

里前神寺 在同郡

山上東向
自此至三浦寺一里

本尊 阿彌陀秘佛

山上東向
自此至三浦寺一里

本札所號石槌山自麓升十二里其高山也每六月三日可登其餘不能登故於里前神寺納札石槌山垂表有前橫峯寺 大町村左 城下

三角寺 在宇麻郡

東向
自此至讚列雲邊寺

本尊 十一面觀音立像一尺二寸

東向
自此至讚列雲邊寺

本尊 十一面觀音立像一尺二寸

東向
自此至讚列雲邊寺

本尊 十一面觀音立像一尺二寸

東向
自此至讚列雲邊寺

本尊 十一面觀音立像一尺二寸

東向
自此至讚列雲邊寺

本尊 十一面觀音立像一尺二寸

東向
自此至讚列雲邊寺

本尊 十一面觀音立像一尺二寸

東向
自此至讚列雲邊寺

本尊 十一面觀音立像一尺二寸

東向
自此至讚列雲邊寺

本尊 十一面觀音立像一尺二寸

東向
自此至讚列雲邊寺

本尊 十一面觀音立像一尺二寸

東向
自此至讚列雲邊寺

本尊 十一面觀音立像一尺二寸

東向
自此至讚列雲邊寺

菅生山 在浮穴郡

東向
自此至讚列雲邊寺

伊豫高峯

在島山

射狹庭岡

石城島

熟田津

風早鳴門

楠島

矢野神山

飽田津

津尾崎

由流伎橋

箱瀨

彼是名所多有

今治津

在

郡

篠塚之武勇事

○篠塚伊賀守島山重忠六世孫為新田義貞之勇士曲長屯將少出其右者元亨建武之間百戰建勇功矣曆應元年義貞沒命同三年義助奉執徇南海篠塚相從處處竭忠既而義助軍務之勞病死干豫州焉篠塚又屬大第氏明在世田城細川頼春率大軍攻之相支三十餘日城中兵疲糧食殆盡氏明知不克全城開門笑出戰死士卒盡自殺在城中者篠塚唯一人也篠塚挾八尺鐵棒入敵軍無敢遮者冒圍出微吟而去藤橋伴

兵疾馳追之篠塚顧笑曰汝等謬近勿使身首相分又掉鐵棒向之士卒退散如此者數回到今治津夜將半見敵蹤無人而柁工坐篠塚喜不脫戎衣入海踏水三百步許飛乘樓船叱舟人曰我官兵篠塚者也可輒送隱岐島言既自擊万鈞碗起二十五尋檣高枕仰臥輒輒如雷舟人不能仰視遂到隱岐島也可謂萬丈之雄也遭官軍之衰運不遂其志惜哉

伊豫國 土產

- 半夏 上品
- 胡麻 大豆 以造豆
- 紫草 大洲
- 鱈 守和
- 鯨 同
- 白藻 來島
- 素麩 松山
- 奉書杉原紙
- 隼 白峯
- 簾 其蔽最
- 帟布
- 盆山石 硯
- 鮑 水

和漢三才圖會 卷之九 土產

和漢三才圖會

安藝

卷之九

三

安藝

一宮嚴島大明神

八郡

高二十五万九千三百八十四石

山陽道

沼田

高田

山縣

沙田

佐伯

高宮

安藝

加茂

郡之外
有嚴島

廣島

東至江戶二百二十一里至大坂八十七里辰方至
舟越 坤至廿日市三里 乾至石見廣田廿三里
西至石見津和野二十四里
坤至周防防府二十七里

當國 神社佛閣名所

嚴島大明神

在佐伯郡宮島

社領千石

祭神三座

市杵島姬神

出心姫神
湍津姫神

松尾社及宗像社與此同躰也

或書云推古天皇朝播磨國住人內舍人佐伯鞍職左
遷于當國在恩賀島時紅帆船來船中有瓶瓶中立鉢

着赤幣內有三女容粧端正告曰我為皇祚守護來現
焉宜造寶殿於恩賀島云云于時推古天皇二十二年

十二月達叡聞管社號嚴島大明神

神階

貞觀九年十月十三日從四位上

辨才天

江列竹生島
和列天川

相列櫻島
藝列宮島

與列金華山
謂之五辨天

當社後深山前蒼海左原野右松原其野中有清水名
御洗井蓋社有山上迴廊有平地海潮滿則水浸迴廊
乾則下瀉五十町許無及絕景今通稱宮島山中鹿多

大正九年八月十六日

平相國清盛得靈驗建立之後弘治二年陶晴賢滅亡
時係兵火回祿於是毛利大膳大夫元就再興亦嚴重
有迴廊周百八十間

地御前

在安藝郡

此與嚴島同神躰也每六月十七日夜嚴島神輿乘船

和漢三才圖會

安藝

卷之九

三

矣，樂渡于此謂之清會。

埃之宮

在同郡

神武天皇築紫征伐時暫皇居之地。

八幡宮

在廣島

正親町院元龜年中毛利元就建立同辨宮。

天滿宮

在廣島

建武元年依詔宣建立

東照大權現

在廣島

星山竹林寺

在

真言

聖武天皇勅願開山行基菩薩

明星院

在廣島

養法院

在高田

海禪寺

在廣島

龍泉院

在濱山

國泰寺

在廣島

佛通寺

在沼田

開山 愚中禪師

禪師名周及字愚中姓藤氏濃州人方五歲執普門品

問父父異焉因請僧授之即能誦七歲學內外典於是

父逢難將罹刑舉家惶怖師獨詣觀音像前至心祈禱

父果獲免十三禮夢窻國師薙髮因其身長獻林高妙

稱應入太元國抵明州謁月江和尚往金山謁即休

佛通和尚有數問答大悟歸朝侍夢窻國師未幾國師

遷化後到藝州檀越平氏建寺迎師居焉乃名曰佛通

寺示不忘其師也應永十源相公迎師乃赴京寓等證

院相公來謁問佛法要旨答示不可說之理既而遁去

至紀州禪頭寺相公遣使賜紫衣袍同十六年八月二

十五日寂壽八十七勅謚佛德大通禪師

和漢三才圖會 卷之六 三

正誓院 在廣島 淨土

誓願寺 在同處 同大龜草廬

淨土寺 在尾道 同家不歸同十六年八月二

佛護寺 在廣島 本願寺 院中有十二坊

國前守 在同處 法華 院中有十二坊

目通寺 在同處 同 院中有十二坊

大守淺野家菩提所

○淺野彈正源長政者其先出於賴光而後稱淺野住尾
列長勝始仕信長及秀吉其嗣長政屬于秀吉數年之
征役有軍功特為幄中親臣秀吉一統之初居京職後
為執事之一員專掌政務矣又檢知關東及奧州之郡
縣于今依其法矣其子幸長幼而岐嶷勇武亦無倫朝
鮮之征役與加藤清正同及數處城壘追擊朝鮮之兵
又據蔚山城而守之太明兵百萬來圍之十余日其車

勞不遑牧舉焉後城中出兵破潰敵軍斬首數千級矣
慶長庚子之役屬家康公不離殿閣又渡新賀納川斬
首數顆屠瑞龍寺城擊其將受封於南純後三十八歲
而卒呼惜哉其弟但馬守長晟相續元和五年賜當國
及備後內任從四位侍從安藝守其子光晟寬永四年
大樹賜諱字及松幸稱號弟長治淺野土佐守之祖其
弟長重淺野內廷守之祖也

新田池 在大山嶺 在西余海田之間非名所山
中五里半

自備後至當國宮島之道
備後三原三二里 兩國駒 本江二里 新庄二里 四日市五里
半 海田半里 廣島一里 草津四里 宮島

安藝國 土產

半紙 諸口 紙子 廣島 葛籠 鹽消 水晶 鈎材 西余
山葵 新拔 鯛 野路 鱈 鰻 蒲 雷師魚 魚之留

和漢三才圖會 卷之六 三

和漢三才圖會

石見

卷之七十九

新

石見

一宮物部大明神

六郡 十二万七千三百七十石

山陰道

安濃 邇摩 那賀 府邑知 美濃 鹿足

當國有高山 岩崎山 岩奈仁山 等之峻岨 而磐石峻

難故號石見國
津和野 東至江戶 二百四十七里 亥子至濱田 十八里 東
濱田 至大坂 二百四十七里 巽至廣島 二十三里 辰方

當國 神社佛閣名所

物部大明神 在安濃郡

祭神一座 宇摩志間知命

○饒速日尊 天照太神 娶御炊屋媛之長髓彥 遂生子號美真味命 經地神三代事神武天皇 於是叔父長髓彥 欲廢神武 立熟美真味而不從 叔父逆謀 合力官軍 天皇喜其忠 授以神劍 命復先以授饒速日尊 天璽之端

寶十種之神物 奉獻之 每近宿殿內 因號足尼 職之尼官
轉天皇修政 又率內物部 豎矛楯 警固內裏 稱物部者
如令大臣矣 又征東夷 有大功 仍熟美真味命 與天奇日方命
此也 二人為申食國政大夫 大臣也 天皇崩後三年 入大倭
金峯云 祭于當國 年記未詳

貞觀十七年十月 神階正五位上

天奇日方命 素盞烏之曾孫 事代主命之長子也 性嚴

明仁慈 事神武天皇 為申食國政大夫 相天皇 治惡神
平夷賊 其功尤大也 與熟美真味命 二人如令左右大臣

霹靂明神 在邇摩郡

祭神 未詳 在那賀郡

邇摩姬明神 祭神 未詳

入幡宮 在濱田

和漢三才圖會

石見

卷之七十九

新

不動院 在松川村 真言

本尊 不動明王 行基作

大勝寺 在安濃郡 同

梅月院 在磯崎 禪宗 寺領百石

開基 法華

法華寺 在津和野 法華

開基 日常上人

高角山 人丸古跡有之 海邊松林中 有西向小社

棟本人丸當國出生人即死 年當國 詳播州 明石下

妹山 女丸の古跡ありて其の地を以て妹山と云ふなり 其の地は女丸の古跡ありて其の地を以て妹山と云ふなり

高田山 女丸の古跡ありて其の地を以て高田山と云ふなり 其の地は女丸の古跡ありて其の地を以て高田山と云ふなり

渡乃山 女丸の古跡ありて其の地を以て渡乃山と云ふなり 其の地は女丸の古跡ありて其の地を以て渡乃山と云ふなり

形見山 女丸の古跡ありて其の地を以て形見山と云ふなり 其の地は女丸の古跡ありて其の地を以て形見山と云ふなり

形歌山 女丸の古跡ありて其の地を以て形歌山と云ふなり 其の地は女丸の古跡ありて其の地を以て形歌山と云ふなり

八上山 女丸の古跡ありて其の地を以て八上山と云ふなり 其の地は女丸の古跡ありて其の地を以て八上山と云ふなり

布可志乃山 女丸の古跡ありて其の地を以て布可志乃山と云ふなり 其の地は女丸の古跡ありて其の地を以て布可志乃山と云ふなり

日暮山 女丸の古跡ありて其の地を以て日暮山と云ふなり 其の地は女丸の古跡ありて其の地を以て日暮山と云ふなり

石見海 女丸の古跡ありて其の地を以て石見海と云ふなり 其の地は女丸の古跡ありて其の地を以て石見海と云ふなり

角里 女丸の古跡ありて其の地を以て角里と云ふなり 其の地は女丸の古跡ありて其の地を以て角里と云ふなり

浮沼池 女丸の古跡ありて其の地を以て浮沼池と云ふなり 其の地は女丸の古跡ありて其の地を以て浮沼池と云ふなり

辛崎 女丸の古跡ありて其の地を以て辛崎と云ふなり 其の地は女丸の古跡ありて其の地を以て辛崎と云ふなり

高間山 女丸の古跡ありて其の地を以て高間山と云ふなり 其の地は女丸の古跡ありて其の地を以て高間山と云ふなり

小竹島 女丸の古跡ありて其の地を以て小竹島と云ふなり 其の地は女丸の古跡ありて其の地を以て小竹島と云ふなり

出於雲列 越石見到長門之道

島津谷 出雲石見界 羽根 二里 大田 二里 大森 二里

湯津 五里 有福見津 護府津 二里 有大河

濱田 一里 長濱 一里 周布 三里 有渡

津田 一里 入口 有大川 高

飯浦 二里 石見 江津

石見國 土産

銀 錫 鉛 碁石 高角山 蜂蜜 防風 檉

周防

一宮五祖大明神

六郡 十六万四千四百二十石余

山陽道

大島

玖珂

熊毛

都濃

佐波府

吉敷

元正天皇自養老五年分熊毛郡置玖珂郡

天皇天平六年制大竹河為安藝周防國堺

德山

至江戶陸二百五十一里至大坂海上百五十五里

島

至安藝廣島二十七里

上關

本名龍戸在大島和島也至下關海上二十里

當國 神社佛閣名所

玉祖大明神

在佐波郡

祭神一座

玉屋命

高峯大神宮

在吉敷郡山口

祭神 伊勢兩大神宮

大内多多良朝臣從三位左京大夫義興永正十七年

十一月下旬因夢想以伊勢内外宮勸請祭祀未社等
大抵准伊勢

山口社

在山口

祭神 牛頭天皇 與祇園同

永正年中大内義興勸請之卜部兼右修之

梅大内義興其比在當國山口城而山陰山陽數箇國

大字於西國無出其右者故國中取勝於洛陽奢侈甚

遂家以矣傳畧見河州若江郡之下

朝倉八幡宮

在朝倉

清和天皇貞觀元年勸請宇佐宮同

住吉明神

在議邊付

伏見院永仁年中當村人因夢想勸請之

天滿宮

在宮市

社領

管丞相左遷于筑前太宰府時著岸暫留于此召國
分寺和尚有參禪受戒以此因緣每年祭禮國分寺僧

向神與授戒近年神主與僧聊有確執此事止上云
東照大權現 在日上山 社領

普賢堂 在室積

本尊 普賢菩薩 出現於海中云云

播州書寫山性空上人嘗欲拜生身普賢祈之七晝夜
童子來告曰生身普賢在室積之遊女也上人以為異
往見之長者亭王出進酒誦曰周防乃御手洗乃洋邊
余風乃音信而云云滿座遊女同音誦曰連荷立也禮
云云上人閉眼觀念則遊女化普賢乘六牙白象放光
出聲曰實相無漏大海五塵六欲風雖不吹隨緣真如
浪無不起日云云上人開眼見之則如故遊女也復閉
眼則菩薩形相也感歎敬禮而去

撰集抄十訓抄等載之後人附會
播州江口遊女以二事為一事矣

福壽院 在德山 真言
神宮寺 在同處 同

岩國寺 在岩國 禪宗

禪昌寺 在山口 同

龍明寺 在同處 同

海岩院 在大島郡 同

後宇多帝弘安年中建立

岩國山 藝州嚴島之西海上五里有村名小方

越一山有川名小瀨川川之西防領其南有大山名岩國

山即岩國縣內也嶮岨而登山者宜潔齋

水室池 因防其岩中之人行之下而有之池

室積 俗云上關 在大島郡

至室積五里至長列下關三十一里至安藝蒲刈二里

祝島 麻里布浦 笠間島等名所多有

出於安藝至周防之德山道

小瀨川 一里半此 岩國 一里 柱野 二里 本江 半里

高森 二里 今市 半里 呼坂 半里 德山 二里

自防府至豐前小倉之道

官市 四里 小郡 一里 香川 二里 山中 二里 船木

一里 厚狹 半里 吉田 三里 長府 一里 下關 海上 三里

小倉

周防國 土產

半紙 片折紙 書板紙 山代次之 紫漆 紫布

縮布 結鹿子 山口 二月 湯田

長門 一宮住大明神 六郡 高十三万四千五十九石 山陽道

厚狹 豐浦府美稱 大津 阿武 見島

本名穴戸仲哀天皇都于穴戸國豐浦後改爲長門

萩 至江戶二百五十九里 神至下關十八里 自此至大 至神田十里 坤至長府十七里 東至石 〇長府 至江戶二 見神和野十一里 已至防府十八里 〇長府 至江戶二 西至大塚二里 乾至川棚三里 至瀧郡 四里 巽至下關一里 南至小倉四里

當國 神社佛閣名所

住吉神社 一宮 在豐浦郡山田

祭神三座 底筒男 中筒男 表筒男

神功皇后十一年垂跡也此神荒魂在築紫小戸和魂 止攝州住吉也當在亦因攝州之名称之

神階 貞觀十七年十二月五日從四位上

相殿四社 神功皇后 高良大明神 諏訪大明神

二宮 在長府町

祭神 神功皇后

龜山八幡宮 在同郡龜山

祭神三座 應神天皇 神功皇后 仲哀天皇

清和天皇貞觀元年沙門行教奉遷於山城時行宮也

神宮寺 真言後土御門院文明年中建立

天滿宮 在萩

菅丞公左遷于筑前宰府時暫逗留於此之地後建社

觀音寺 在萩 真言

光明院 在長府 同

日來寺 在同處 同

滿願寺 在萩 同

瑞雲山大寧寺 在深川 曹洞 寺領百石

開基 石屋鎮梁禪師 西國僧錄

瑞松菴 在船木村 禪宗

開基 同前

長樂寺 在中川村 同

高山寺 在長府 同

笑山寺 在同處 同

月松院 在見島 同

後深草院 朝寶治元年建立

妙悟寺 在萩 同 寺領

妙致寺 在同處 同 寺領

東春寺 在萩 同 寺領

大聖院 在同處 同 寺領

天壽院 在同處 同 寺領

東光寺 在同處 同 寺領

舊為藥師寺故號東光中興黃檗慧極和尚開基

龍昌院

在萩

洋土

寺領

長門周防大守 毛利家代代菩提所自妙悟寺至當寺彼是有靈牌

○毛利元就 姓大江先出於因幡守廣元父襲鼻祖之名曰廣元元就初微時領多治比七千貫之地兄興元之子幸松登率而元就入嗣其家督伐吉田刑部克之武威漸振志氣宏淵有雄略衆僉推焉此時尼子晴久據雲州將山陰山陽十州有并吞四海之勢元就以寡敵衆屢戰得捷率殲尼子又與陶全成戰執陽以奇策間敵君臣陶大敗北授首粵元就領十餘州指揮諸將毛利家兵威最爲盛矣應仁以來四方擾亂諸侯不聘正稅不貢皇家疲弊國用無給元就輸米數千石於官助踐祚之禮正親町帝大嘉任大膳大夫賜菊桐御紋子孫綿綿爲稱號先是元就十二歲之時詣嚴島神祠而歸問從者以禱何事一士答曰人懇祈君他日知山陰

山陽兩道而已元就聞之不喜曰何禱之小耶禱君天下可也其幼有大志大率類此元龜二年六月十四日卒

大膳大夫元就

毛利右馬頭隆元 輝元 代代大守
吉川駿河守元春 廣家 代代
小早河兼門隆景 筑前秀秋
德田伊豫守元清 甲斐守秀元 代代

○吉川廣家

元就之孫 繼吉川家 姓改藤原 小早川吉川三

家通婚姻相締爲一是以武威日振所向大勝元就終總山陰山陽十餘州者實三家合一之力也元春嫡子元長 二男 廣家中國及四國九列處處會戰其功居多也元春老死元長早逝以故廣家嗣家督而封出雲伯耆略大隱岐一國官至拾遺 秀吉 朝鮮之役廣家攻城略地屢報捷開山府之雄飛蔚山援兵之先登其最章者也大明帝寄官衣於秀吉秀吉論其戰功頒賜本邦七大將廣家又其一也人皆以爲武門榮也慶長庚子



自石見出到長門處處

飯浦 長門之堀坂 江津 一里 須佐浦 二里 大加利山

惣江村 一里 宇多津 半里 木與 一里 那古 一里

六井 猪熊峠 有萩 城下 三見村 有鍾峠 中村 半里

瀨戸崎 二里 正明市 深川 作磁器出之 猿山 四里

有温 戸坂西市 有六度市 埋築 有珠浦 阿武松原

二宮 一里 一宮 一里 赤間關 豐前門司關 乘舟渡

又出千周防之道 朝市 一里 舟木 半里 山中

卯月 半里 吉田 三里 於古守

門周防界 於古守

長門國 土產

磁器 茶碗皿鉢等出 綠青 索麩 長府 鯉 下關 章魚 大

硯石 赤間關出 碁石 筋濱 烏賊魚 蛭生 印籠 苔 津真

鮑貝 見出於島 鯉川 吉見 烏賊魚 蛭生 印籠 苔 津真

向津の奥の谷のまゝに若くおまの御名を

