

地
倭漢三才圖會

八	九	十	十一
夷果類	味果類	蔬果類	水果類

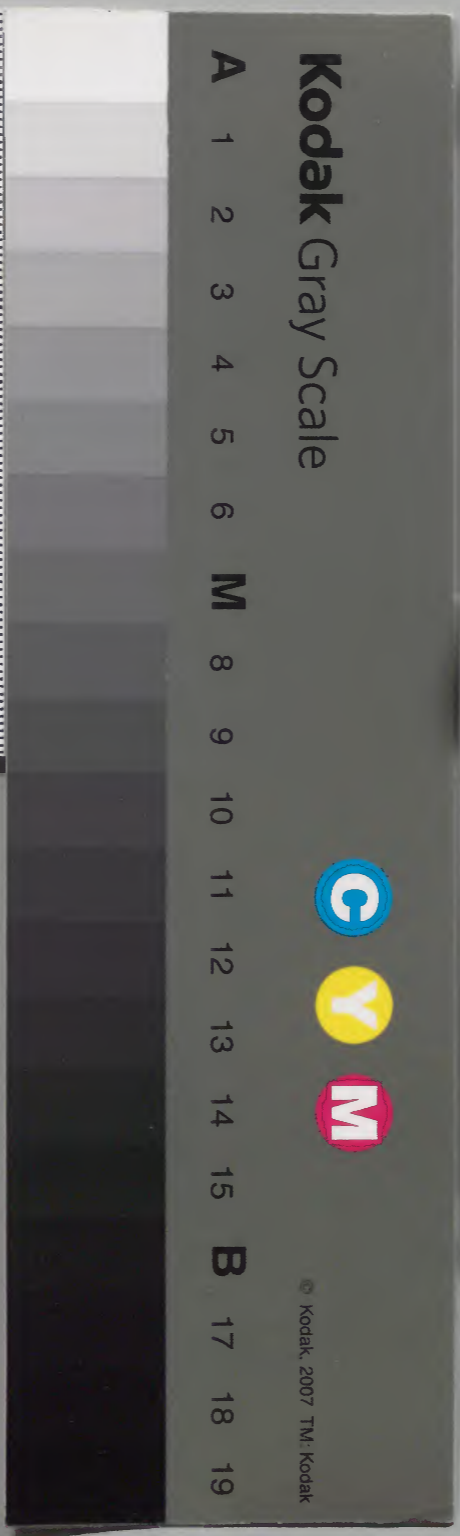
和
四
〇

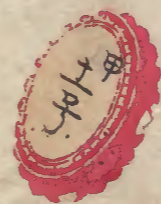
和
植物
13
分

65

庫	文	閣	內
三〇函	八一冊	三〇二八四號	和書類

內閣文庫	番號	和 30284
	冊數	81 (67)
	函號	210 9





和漢三才圖會卷第八十八之九十二目錄

卷之八十八

夷果類

五雜俎云歷考史傳所載果木如都念猿肉子猩猩果人面樹者今皆不可得見而今之果木又多出於紀載之外者豈古今風氣不同或昔有而今無或未顯於昔而蕃於今也至佛手柑羅漢果之類不見紀載而山谷中可充口實而人不及知者益多矣

荔枝

木威子

龍眼肉

菴摩勒

椽欖

五斂子

本草綱目

夷果 味果

目錄一

本草綱目 卷之八十九 果部

榧

大腹子

無漏子

波羅蜜

天仙果

都念子

人面子

海松子

大腹皮

枕椰子

無花果

古度子

馬槲榔

霸王樹

檳榔子

椰子

蔞木麩

文光果

阿勃勒

枳椇

番蕉

卷之八十九

雜味果類

秦椒 椒樹皮

冬山椒

崖椒

番椒

鹽麩子

蠟茶

蜀椒

柚山椒

胡椒

吳茱萸

醋林子

孩兒茶

朝倉椒

蔓椒

畢澄茄 山胡椒

食茱萸

茗

茶湯

和漢三才圖會

果部

卷之八十九

阜蘆

卷之九十

瓜果類

甜瓜

附 轉此 阿吉鹿瓜

葡萄

甘蔗

饴霜

石蜜

瓜蒂

藟蓂

紫饴

草蜜

西瓜

楊溪瓜

獼猴桃

冰糖

卷之九十一

水果類

蓮

荷葉

芡

蓮肉

蓮花

烏芋

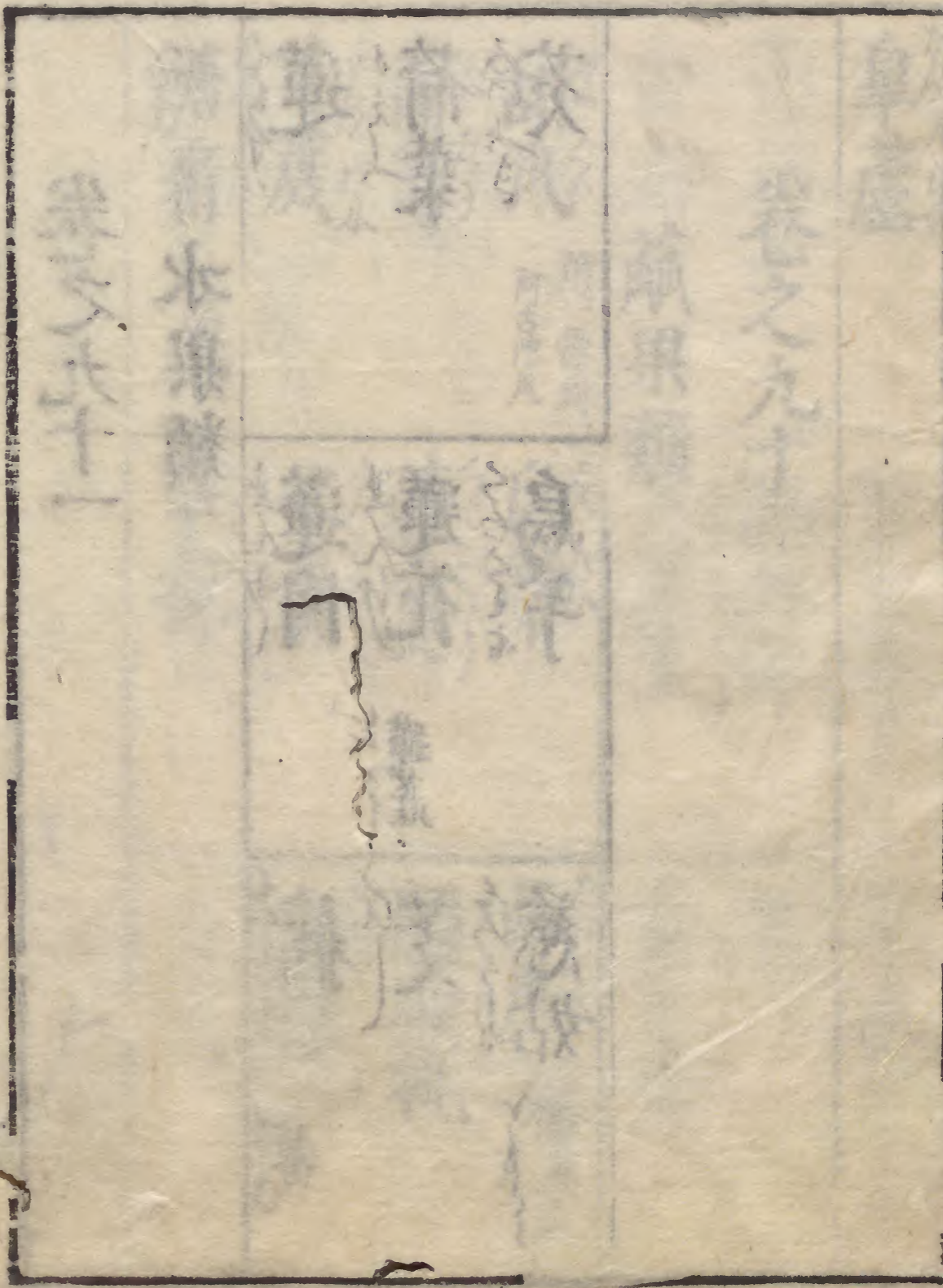
蓮蓬

藕

芡

慈姑

藕



和漢三才圖會卷第八十八

夷果類

攝陽 城醫法橋寺島良安 尚服編



荔枝

唐音
リイツウ

離枝 丹荔

本綱荔枝南方多有之以閩中為第一蜀中次之嶺南為
下其木高二三丈自徑尺至干合抱木形團團如帷蓋葉
如冬青四時不凋性最畏寒甚耐久有經數百年猶結實
者花青白如繡花其實喜雙初青漸紅狀如初生松毬殼
有皺紋如羅其肉生時白乾時紅漿液甘酸如醴酪其核

黃黑色似半熟蓮子精者核如雞舌香瓢肉潔白如冰雪
 凡實熟時人味米則百蟲不敢近人獲米之烏鳥編蝠之
 類無不傷殘之也故米荔枝者必日中而衆米之若離本
 枝一日而色變二日而香變三日而味變四五日而外色
 香味盡去矣五六月盛熟時人燕會其下以賞之取啖最
 忌麝香觸之花實盡落也此樹炎方之果故不產於寒國
 也凡此木結實時枝弱而蒂牢不可摘取必以刀斧割取
 其枝也木性至堅勁取其根作阮咸槽及彈其局
 實甘酸止渴益人顏色通神益智治瘰癧瘡多食則醉以
 殼浸米飲之即解此即食物不消還以本物消之之意



龍眼肉

龍目亞荔枝
 圓眼 益智
 燕卯荔枝奴
 驪珠 蜜脾
 鮫淚川輝子

本綱龍眼肉南方有之木高一二丈性最畏寒似荔枝枝
 葉微小凌冬不凋春末夏初開細白花七月實熟殼青黃
 文似鱗甲形正圓大如雀卵核若木梳子而不堅肉薄於
 荔枝白而有漿其甘如蜜實極繁每枝三二十顆作穗如
 蒲桃白露後方可采摘晒焙令乾成朶乾者名龍眼錦食
 品以荔枝為貴而資益則龍眼為良蓋荔枝性熱而龍眼
 性和平也嚴用和濟世方有歸脾湯入用之
 △按龍眼肉自廣東廣西福建多來皆其肉正黑也但生
 者白焙熟如此乎多種其核遇有活生者而未可有結
 子木五雜組云凡荔枝龍眼核種者多不活即活亦頂
 二十年始合抱結子故接佳種之枝間歲即成實

龍荔

本綱龍荔狀如小荔枝而肉味如龍眼其木之身葉亦似
 二果故名之三月開小白花與荔枝同時熟不可生噉但

本草綱目卷之八
 果部
 荔枝
 龍眼

可蒸食



かんらん

青果 忠果 諫果

橄欖

カンラン

本綱橄欖樹高丈餘大數圍葉似檉柳枝皆高聳二月開
花八月成實長寸許狀如長棗兩頭尖青色先生者向下
後生者漸高其子味苦澀久之方回甘味比之忠言逆耳
亂乃思之故名諫果其核亦兩頭尖而有稜核內有三竅
竅中有仁此亦可食其木高不可梯緣者但以木釘釘之
或納鹽少許於皮內一夕子皆自落木亦無損物理之妙
也其枝節間有脂膏如桃膠人取之和皮葉煎汁熬如黑
飴謂之欖糖用泥船隙牢如膠漆着水益乾也食河豚魚
肝及子必迷悶至死惟此果及木煮汁解之

相傳橄欖木作取魚植篋魚觸着即浮出乃知能治一切
魚龍之毒也



木威子

本綱木威子生嶺南山谷樹高丈餘葉似楝葉子如橄欖
而堅亦似棗削去皮可為糧食酸辛此橄欖之類也



菴摩勒

あんまろく 菴摩落迦果 餘甘子

アンモウレツ

本綱菴摩勒木高一二丈枝條甚軟葉細密朝開幕斂如

夜合而葉微小春生冬凋三月有花着條而生如粟粒微黃隨即結實作蓮圓大如彈丸每條三兩子至冬而熟如李子狀青白色連核作五六瓣初入口若澀良久飲水更甘乾即並核皆裂俗作果子噉之黃金得餘甘子則體柔亦物類相感相伏也故解金石之毒其木可製器物

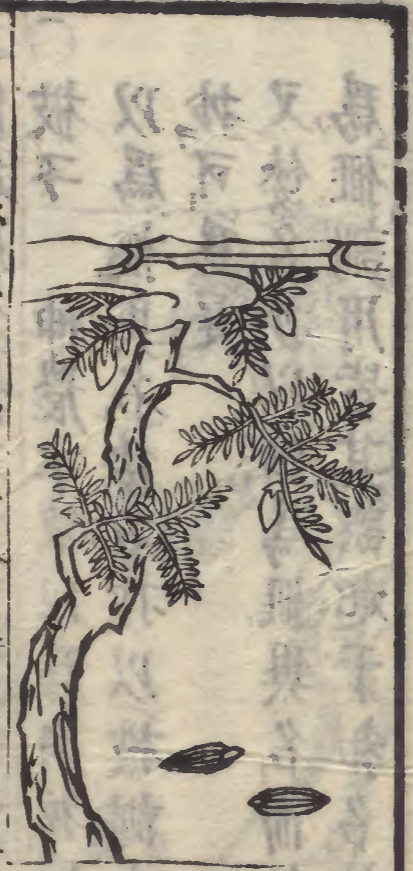


五斂子

南人呼稜為斂音此物有五稜故名之

五稜子陽桃

本綱五斂子出嶺南及閩中其大如拳其色青黃潤綠形甚詭異狀如田家碌礮上有五稜如刻起作劍脊形皮肉脆軟其味初酸久甘其核如柰五月熟一樹可得數石十月再熟以蜜漬之甘酸而美



榧

榧音斐 榧字亦作榧 榧子 赤果 玉榧 玉山果 和名加倍 俗云加也

本綱榧生深山中呼為野杉其木如栢而微軟其理似松有文采堪為器用其葉似杉絕難長木有牝牡牡者華而牝者實冬月開黃圓花結實大小如棗其核長如橄欖核有尖者不尖者無稜而殼薄黃白色其仁有一重黑粗衣中白色嚼久漸甘美可生啖亦可焙收以水而心實者為佳一樹不下數十斛

榧實甜平 常食治五痔瘻寸白蟲小兒黃瘦有蟲積者宜食之以豬脂炒榧黑皮自脫榧子同甘蔗食其渣自軟

△按榧和州吉野之產最良其木理細密而有文采芬香

用為棊局又能埋土水不朽用堪浴室之材熏火以可
 避蚊蚊惡其香去蜈蚣喜其香慕來凡好不好之異如
 此者多又有不結實樹倍倍櫃凡櫃子殼頭近於尖處
 有小朮目以指甲押之則能破其中子有紫黑衣此與
 栗子衣同味甚澀濇俗呼曰澀皮難脫連殼微焙則澀
 皮易脫甘香美山人摘櫃子糝灰經日販之
 古今醫統云櫃子陳者浸一宿以烈火烘皮皆砭其殼
 食之如新

櫃油 取中子微炒榨之以其油煎諸果麩及豆腐香味
 勝於麻油然本草不言櫃油何哉

○被子 神農本草以為別物汪穎為粗櫃蘇恭時珍等
 以為櫃異名倭名抄以被訓未木異說紛紜恐以倭名
 抄可為是
 又倭名抄以柏為櫃異名而柏與栢同字故俗多以栢
 為櫃訓用皆其誤起干和名抄其栢即松栢之栢也
 而異



新羅松子
 俗云朝鮮松子

本綱海松子樹與中國松樹同惟五葉一叢者毬內結子
 大如巴豆而有三稜一頭尖久收亦有油雲南亦有之而
 新羅國者肉甚香美當果食之但中國松子大如栢子亦
 可入藥不堪果食
 海松子甘溫補不足潤皮膚肥五臟久服輕身不老昔仙
 人等好食松子者即此也
 △按海松子凡出於中國外者皆稱海某如海紅豆亦然
 矣此松子多來於朝鮮以為果食栽其種生者往往有
 之葉長而與日本松大異也然結子者希也



檳榔子

賓門 仁類
洗瘴丹

實與即皆貴
客之稱

本綱檳榔子生南方初生若筍竿積硬引莖直上莖幹頗似枕椰椰子而有節旁無枝柯條從心生端頂有葉如甘蔗條派開破風至則如羽扇掃天之狀三月葉中腫起一房因自折裂出穗凡數百顆大如桃李又生刺重累干下以護衛其實五月成熟剝去其皮煮其肉而乾之皮皆筋絲與大腹皮同也其樹大者三圍高者九丈但其子作雞心狀正穩心不虛破之作錦文者為佳

嶺南人常食當果代茶交州廣州人凡有貴客必先呈之若邂逅不設用相嫌恨則檳榔名義取于此南方地濕不食此無以祛瘴癘也生食味苦澀與蠟蚌蚶等灰同咀嚼

之則柔滑甘美也

檳榔子 若 澀 下 一切氣通關節利九竅下水腫治瀉痢

後重療諸瘧泄胸中至高之氣使之下行性如鐵石之沉重治蛇厥腹痛其功有四 一曰醒能使之醉蓋食之

又則熏然頰赤若飲酒然 二曰醉能使之醒蓋酒後食之則寬氣下痰餘醒頓解 三曰饑能使之飽 四曰飽能

使之饑蓋空腹食之則充然氣盛如飽飽後食之則飲食快然易消

大腹子

大腹檳榔 豬檳榔

本綱此即檳榔中一種腹大形扁而味澀者不似檳榔尖長味良耳與檳榔皆可通用但力稍劣耳

大腹皮

本綱此即大腹子之皮外黑色皮內皆筋絲如椰子皮蓋

鴉鳥多集檳榔樹上凡用此宜先以酒洗後以大豆汁再洗過乾入灰火煨用
大腹皮辛微下一切氣止霍亂通大小腸消浮腫治胎氣惡阻

山檳榔

蔞子

本綱山檳榔生日南在廣州之南其樹似柝欄而小與檳榔同狀一叢十餘幹一幹十餘房一房數百子子長寸餘



椰子

越主頭
香餘
俗云夜之保

本綱椰子嶺南有之果中之大者其樹初栽時用鹽置根下則易發木至斗大乃結實大者三四圍高五六丈木似

枕檳榔之屬通身無枝其葉在木頂長四五尺直從葉指天狀如棕櫚勢如鳳尾二月開花成穗出於葉間長二三尺大如五斗器仍連着實一穗數枚小者如枯棧大者如寒瓜長七八寸徑四五寸懸着樹端六七月熟有粗皮包之皮內有核圓而黑潤甚堅硬厚二三分殼內有白肉如如凝雪味甘美如牛乳孰肉空處有漿數合鑽蒂頂出清美如酒若久者則混濁不佳矣其殼磨光有斑縵點紋橫破之可作壺爵縱破之可作瓢杓如酒中有毒則酒沸起或此器裂破者漆其裏即失用椰子之意林邑王與越主其醉取其首懸于樹化為椰子其核猶有兩眼故俗謂之越主頭而其殼猶如酒也此說雖謬而俗傳以為口實



無漏子

千年來海棗
萬歲棗番棗
波斯棗金果
樹名鳳尾蕉
又名海棗

本綱無漏子，生波斯國。今嶺南皆有之。其木無旁枝，直聳三四丈，至巔四向共生十餘枝葉，如鳳尾，亦如椶櫚皮，如龍鱗。二月開花，狀如蕉花，有兩脚，漸漸開罅，中有一十餘房子，長二寸，黃白色，狀如棗而大。六七月熟，則黑色，味甘如飴，但五三年一着子。其子甘溫，補中益氣，令人肥健。

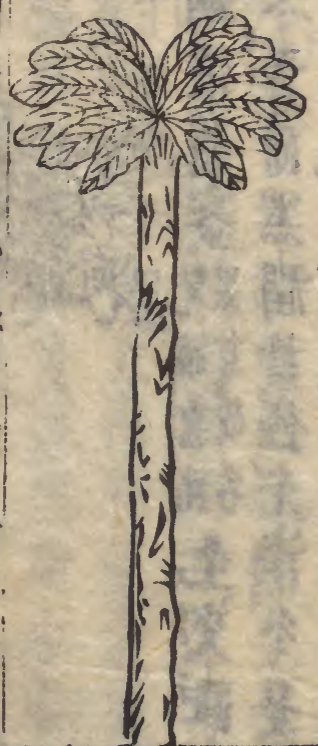


木名姑椰木
欖木 董梭
枕椰子 鐵木
俗云大加也左年

本綱枕椰子嶺南二廣州皆有之。人家亦植之。庭院間其木如棕櫚，椰子橫擗無漏子，而稍異。大者四五圍，高五六丈，拱直無旁枝，有節如竹，紫黑色，類花梨而多紋，最堅重。剛利如鐵，用作鋤代鎗鋒，中濕更利。惟中焦則易敗，物相伏皮中有白粉似米粉及麥麩而赤黃色，味甘。大者至如此。

數石，彼土少穀，常以牛酪食之。其皮至柔，堅韌，可以作履。其木巔頂生葉數十枚，似棕櫚葉，開花成穗，結子綠色，葉下有鬚如粗馬尾，采之以織巾子，得鹹水浸，即粗脹而韌。人以縛海船不用釘線。

△按枕椰即鐵樹也。其標色類花梨而堅，以作器或為三絃棹及桐人以貴重之。畫譜有鐵樹者，其形狀與枕椰大異。木出干香。



欖木
字書無紗子
當作莎衣之
莎其葉離披
如莎衣之狀

本綱紗木，生南海，高十丈許，闊四五圍，峯頭生葉兩邊，行列如飛鳥翼。皮中有白麩，搗篩作餅，或磨屑作飯，食之輕滑甘美，勝干枕椰麩。



波羅蜜

ホウロロミツ

安南人呼曰
曩伽結

波斯國人曰
婆那婆

拂林國人曰
阿薩羅

本綱波羅蜜梵語也此生交趾南番諸國樹高五六丈樹類冬青而黑潤葉極光淨冬夏不凋樹至斗大者結實不花而實出於枝間多者十數枚少者五六枚大如冬瓜外有厚皮裹之若栗毬上有軟刺礪砢五六寸熟時顆重五六斤剥去外皮殼內肉層疊如橘囊食之味甜美如蜜香氣蒲室一實凡數百核核大如棗其中仁如栗黃煮炒食之甚佳果中之大者唯此與椰子而已



無花果

いらぢぢ
たうり

映日果阿駝

優曇鉢

俗云一熟
又云唐材

本綱無花果出揚州及雲南處處南海折枝挿成枝柯如枇杷樹三月生葉有子如菹麻樹高丈餘五月內不花而實實出枝間狀如木饅頭其內虛軟采以鹽漬壓令扁日乾充果食熟則紫色軟爛甘味如柿而無核一月而熟實甘平開胃止洩痢治五痔咽喉痛

△按無花果其實似柿而本窄俗曰唐柿一月而熟故名一熟其樹雖似枇杷不然枝柯婆婆葉似菹麻而小背色淡潤文理隆明人識治五痔不知治魚毒如食魚醉遍身赤腫發熱者立愈無葉時用枝亦可也有二種

一種其實初青熟則紫黑色內白有脂虛軟如絲屑中無
 子味淡甘不美謂之黑一熟
 一種初青熟則白色帶微紫色內淡赤虛軟如絲屑中有
 軟小子味甘美謂之白一熟二種共八月熟
 涅槃經曰佛出世難如優曇花蓋譬無花果之開花猶白
 烏馬角之類俗傳優曇花者一千年一開花甚妄談也
安芸

文光果

本綱文光果出景州形如無花果肉味如栗五月熟



天仙果

俗云大枇杷
 又云唐枇杷
 或云許良
 見灌木類葉葉下

本綱天仙果出四川樹高八九尺葉似荔枝而小無花而
 實子如櫻桃纒纒綴枝間六七月熟其味至甘
 △按天仙果和州山中有一冬凋春生葉似讓葉潤青未
 光六七月無花結實一柑二三顆狀似枇杷而小初青
 熟赤紫色內滿白細子小兒喜食俗名大枇杷



古度子

本綱古度子出交廣諸州樹葉如栗不花而實枝柯間生
 子大如石榴及榲子而色赤味醋煮以為蒜食之若數日
 不煮則化作飛蟻穿皮飛去也



阿勃勒

婆羅門皂莢
波斯皂莢

婆羅門
西域國名
波斯
西南夷國名

本綱阿勃勒樹長三四丈圍四五尺葉似枸櫞而短小經寒不凋不花而實莢長二尺中有隔隔內各有一子大如指頭赤色至堅硬中黑如墨味甘如飴可食

都念子

倒捻子



本綱都念子生嶺南階場帝時進百株植于西苑樹高丈餘葉如白楊枝柯長細花心金色花赤如蜀葵而大子如

小棗蜜漬食之甘美或云子如軟柿外紫內赤無核頭上有四葉如柿葉食之必捨其蒂故名

馬檳榔

馬金囊
紫檀榔
馬金南



本綱馬檳榔生南夷地蔓生結實大如葡萄紫色味甘內有核頗似大楓子而殼稍薄圍長斜扁不等核內有仁亦甜凡嚼之者以冷水一口送下其甜如蜜

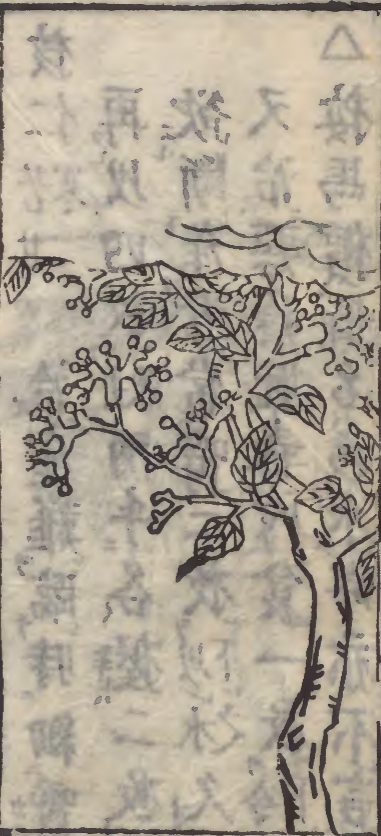
核仁若甘治產難臨時細嚼仁數枚并棗水須更立產

再以四枚殼兩手各握一枚惡木自下也

欲斷產者常嚼二枚以水久則子宮冷自不孕矣

又治惡瘡腫毒內食一枚冷水外嚼塗之即無所傷

△按馬檳榔名義未詳亦不言葉形狀恨未得其種也

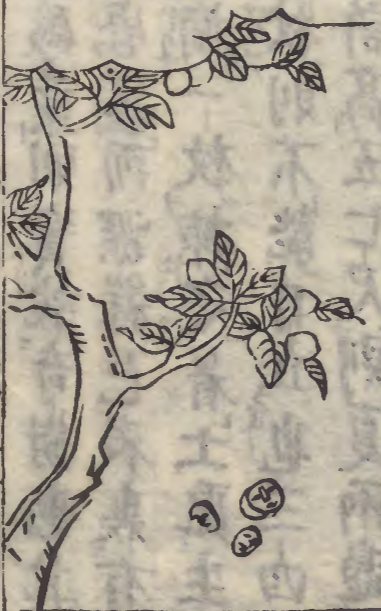


枳椇

蜜椇木蜜
蜜屈律木錫
木珊瑚雞摩
鷄瓜子
俗云介牟保乃矣

本綱枳椇其木名白石木一名金鈎木一名生南地木高三四丈葉圓大如桑柘夏月開花枝頭結實如雞爪形長寸許經曲開作二三峽儼若雞之足距嫩時青色經霜乃黃實之味甘如蜜每開收盡處結一二小子狀如蔓荊子內有扁核赤色如酸棗仁形飛鳥喜巢其上實甘平止渴除煩去膈上熱潤五臟利大小便功用同蜂蜜枝葉煎能解酒毒若以其木為柱則屋中之酒皆薄用此木誤落一片入酒甕中酒化為水也

免痘疹然未如其驗本草及證治準繩等亦謂解酒毒不載免痘之功



人面子

本綱人面子出廣中廣東廣西樹似含桃春花夏實秋熟其子大如梅李無味蜜煎可食酸其核兩邊似人面口目鼻皆具

△按人面子南方外國之產其種未入中華乎五雜俎云猩猩果人面樹不得見之而已

大豆及虹豆亦有知人頭者皆似日本舊民當世風俗頭髮而口目鼻不精而已



霸王樹

くさつやう
くわんがく
いろへん

佐々良佐豆保
佐々保天
唐茹
伊呂倍呂
數名出處未詳

導生入牋云如掌色翠綠上多米點子葉生次上稱為奇樹可也

△按霸王樹今處處庭園有之無枝葉以為身則枝為枝則葉為葉則實誠奇樹也其一枝大者長七八寸階匾形如唐墨而深綠色表裏有白毛刺內白色堅重而脆易折摘一枚挿之着土處生根其根白短小而易倒不用架杖則不能自立也三四月生新葉累累次上至三十枚許高五七尺則夏兩邊生花似單葉菊花金黃色性畏雨雪喜風日故雖冬不包薦唯植南面宜置小屋可防雨霜也研末按賦帛則油垢能去



花初生

香蕉

そとろ

シンヤウ

華人呼曰鐵樹
倭云蘇鐵
枕柳木亦名鐵樹
樹同名異品也

五雜俎云相傳此樹從琉球來云種之能辟火患其葉似鳳尾蕉而小其木龐巨葉密比如魚刺將枯時以鐵屑糞之或以鐵丁釘其根則復活蓋此樹水性金能生水也植盆中不甚長一年纔落一下葉計長不能以寸亦不甚作花余家蓄二本三十年中僅見兩度花耳其花亦似芭蕉而色黃不實

△按番者外夷之稱其狀似鳳尾蕉故名番蕉將枯者釘其根則活故倭曰蘇鐵蘇者回原出於琉球而薩州多有之今處處植庭園及盆中貴重之大小皆可愛大者高丈余徑尺余而皮有鱗甲如老松皮頂上生葉如枕

○ 檜樹之葉其葉長二三尺深刻比比似魚刺兒樹生於根下大如拳亦鱗皮如本木然稍長至五六寸則生葉有一株七八子者性最畏寒濕冬月以藁包藏之四月將生新葉之前宜刈舊葉如中濕則朽急斫去朽處宜栽之如輪切而無根亦能活一與也雖大木其根細如絲樹中心有白麩以作餅食亦如枕柳蔕木麩之白麩可救饑

○ 琉球久米島之產葉細小密比為上大島翁山島之產葉粗大不密為次

○ 開花者希有之有花者不實有實者不花其花初無柄而木頂上脹起白色帶微青彷彿盛佛飯狀既長則花瓣厚硬至一二尺者似土筆葉綻者而不落花若生花宜急剪去否則新葉遲生

○ 結實者希有之其實生葉下有暮絲而連着之狀大小如栗有皺紋色如土朱漆而肉白中有仁乾則極堅

○ 冬月其根傍避尺許為溝可澆鮮魚洗汁或糞汁古法培鐵屑釘鐵丁者如今不用

泉州堺妙國寺有木一株十七莖高一丈五六尺同處祥雲寺番蕉亦次之他無比之者唯云薩州地如此者不乏近年土佐亦名木多

深山崖石上有加牟曾久草其莖葉根似番蕉而株木似番蕉椶櫚之輩偽以為番蕉嫩木然栽人家不活此草

