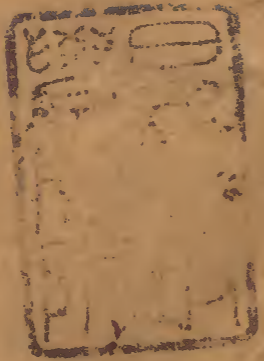


詩經精華 卷伍

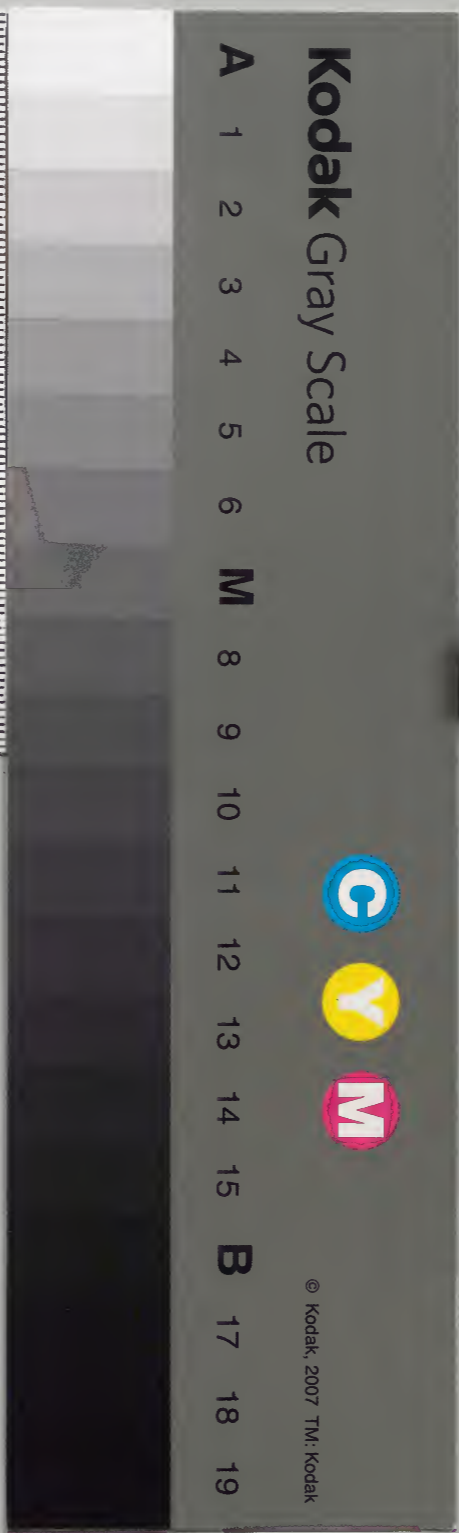
六

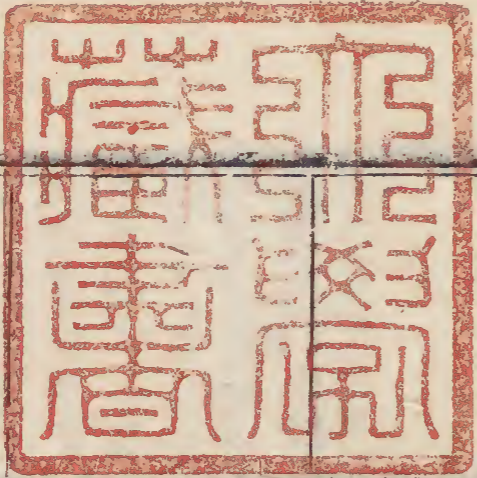


漢書門			
八	二	四	類
三	二	〇	函
八	三	二	架
冊	架	函	號

內閣文庫			
三	八	二	漢
函	二	〇	書
八	八	〇	冊
架	冊	號	類

內閣文庫		
番號	漢	8240
冊數	8	(5)
函號	273	234





詩經精華卷六

淺草文庫

宣王窮兵未已，軍士困於久役，呼祈父而告之也。曰：爾祈父職掌封畿，而甲祈父，南與圻通，書曰：祈父，薄違是也。

豈不知予乃宿衛之士，為王之爪牙，職在衛王，不在從軍乎？胡轉予于恤，靡所止居。賦也。胡，謂爪牙之士也。

○祈父，予王之爪士，胡轉予于恤，靡所

底止。賦也。○案何氏楷以上章爪牙指六軍言，此章爪士指衛士言，謂如舊說漫無分別，則此章可省矣。不知詩之重複類此者，多古人之詩。

取其被之管絃音長而節舒，非故為重疊之辭也。何氏必欲分別兩章辭義，則鑿矣。○祈父，豈不聰，何氏

不聞也。書曰：聽曰聰。易曰：聞言不信，聰不明也。端以告而所父全不動念，是聽若無聽也。故以實不聰，詆之。

胡轉子于恤，有母之尸。

何為轉移我于憂恤之地，使我不得奉養，有母而自土養，殮之事乎。尸，主養也。

養。賦也。陳氏啟源：酒食是議，婦人之事。故尸養不言父而言母也。

朱。軍士怨於行役，故呼所父而告之。又說者以為宣王三十九年，戰于千畝，王師敗績于姜氏之戎，故軍士怨而作此詩。東萊呂氏曰：太子晉諫靈王，之辭曰：自我先王厲幽平而貪天禍，至于今未弭。宣王中興之主也，至與幽厲並數之，其辭雖過，觀是詩所刺，則子晉之言豈無所自歟。

傳。詩人刺王不用賢，故於賢者之去而思之也。曰皎皎之白駒，賢者乘之以往矣。庶幾來而食我場中之苗乎。皎皎，潔白也。駒，馬之未壯者。

皎皎白駒，食我場苗。場，說文：田不耕者，苗說文：艸生于田者。本草：多言春夏采苗是也。

我願繫之維之。繫，紮其足，維繫其鞵。以引此今朝。永長朝旦也。

繫之維之，以永今朝。何氏：攷得賢人與之語言，則覺此朝且為久，語所謂共君一夜。

所謂伊人，於焉逍遙。賦也。○皎皎白駒，食我場藿。何氏：楷藿本作藿，說文未之小也，或以為豆葉。蓋所謂伊人我願其於此，且為嘉賓焉已。

永今夕。古音。所謂伊人，於焉嘉客。古音格。○皎皎白駒，食我場藿。何氏：楷藿本作藿，說文未之小也，或以為豆葉。蓋所謂伊人我願其於此，且為嘉賓焉已。

永今夕。古音。所謂伊人，於焉嘉客。古音格。○皎皎白駒，食我場藿。何氏：楷藿本作藿，說文未之小也，或以為豆葉。蓋所謂伊人我願其於此，且為嘉賓焉已。

白駒其來而食我場中之藿乎。

皎皎白駒，食我場藿。何氏：楷藿本作藿，說文未之小也，或以為豆葉。蓋所謂伊人我願其於此，且為嘉賓焉已。

永今夕。古音。所謂伊人，於焉嘉客。古音格。○皎皎白駒，食我場藿。何氏：楷藿本作藿，說文未之小也，或以為豆葉。蓋所謂伊人我願其於此，且為嘉賓焉已。

永今夕。古音。所謂伊人，於焉嘉客。古音格。○皎皎白駒，食我場藿。何氏：楷藿本作藿，說文未之小也，或以為豆葉。蓋所謂伊人我願其於此，且為嘉賓焉已。

永今夕。古音。所謂伊人，於焉嘉客。古音格。○皎皎白駒，食我場藿。何氏：楷藿本作藿，說文未之小也，或以為豆葉。蓋所謂伊人我願其於此，且為嘉賓焉已。

永今夕。古音。所謂伊人，於焉嘉客。古音格。○皎皎白駒，食我場藿。何氏：楷藿本作藿，說文未之小也，或以為豆葉。蓋所謂伊人我願其於此，且為嘉賓焉已。

永今夕。古音。所謂伊人，於焉嘉客。古音格。○皎皎白駒，食我場藿。何氏：楷藿本作藿，說文未之小也，或以為豆葉。蓋所謂伊人我願其於此，且為嘉賓焉已。

永今夕。古音。所謂伊人，於焉嘉客。古音格。○皎皎白駒，食我場藿。何氏：楷藿本作藿，說文未之小也，或以為豆葉。蓋所謂伊人我願其於此，且為嘉賓焉已。

永今夕。古音。所謂伊人，於焉嘉客。古音格。○皎皎白駒，食我場藿。何氏：楷藿本作藿，說文未之小也，或以為豆葉。蓋所謂伊人我願其於此，且為嘉賓焉已。

永今夕。古音。所謂伊人，於焉嘉客。古音格。○皎皎白駒，食我場藿。何氏：楷藿本作藿，說文未之小也，或以為豆葉。蓋所謂伊人我願其於此，且為嘉賓焉已。

永今夕。古音。所謂伊人，於焉嘉客。古音格。○皎皎白駒，食我場藿。何氏：楷藿本作藿，說文未之小也，或以為豆葉。蓋所謂伊人我願其於此，且為嘉賓焉已。

永今夕。古音。所謂伊人，於焉嘉客。古音格。○皎皎白駒，食我場藿。何氏：楷藿本作藿，說文未之小也，或以為豆葉。蓋所謂伊人我願其於此，且為嘉賓焉已。

永今夕。古音。所謂伊人，於焉嘉客。古音格。○皎皎白駒，食我場藿。何氏：楷藿本作藿，說文未之小也，或以為豆葉。蓋所謂伊人我願其於此，且為嘉賓焉已。

永今夕。古音。所謂伊人，於焉嘉客。古音格。○皎皎白駒，食我場藿。何氏：楷藿本作藿，說文未之小也，或以為豆葉。蓋所謂伊人我願其於此，且為嘉賓焉已。

永今夕。古音。所謂伊人，於焉嘉客。古音格。○皎皎白駒，食我場藿。何氏：楷藿本作藿，說文未之小也，或以為豆葉。蓋所謂伊人我願其於此，且為嘉賓焉已。

永今夕。古音。所謂伊人，於焉嘉客。古音格。○皎皎白駒，食我場藿。何氏：楷藿本作藿，說文未之小也，或以為豆葉。蓋所謂伊人我願其於此，且為嘉賓焉已。

陳氏啟源：鶴鳴誨士求賢，白駒刺王不用賢，始不能求，繼不能留，王德之衰有漸矣。拒直諫，聽讒言，君子見幾，當有拂衣而去者。幽王之世，尹氏號石父，及皇父等七子，小人接迹於朝，雖幽王之暗，亦由宣王之棄賢，有以致之。伊訓曰：敷求哲人，俾輔于

職思其憂，慎爾優游，勉爾遁思。○皎皎白駒，食我場藿。何氏：楷藿本作藿，說文未之小也，或以為豆葉。蓋所謂伊人我願其於此，且為嘉賓焉已。

爾後嗣古聖王樹人
豈僅為一世計哉

玉。今其人固不可見，豈無音問之可傳乎？慎勿不相問也。訊客惜爾音如金玉，然而有遠我之心也。○遐遠也。

母金玉爾音而有遐心。賦也。

朱傳為此詩者以賢者之去而不可留也。○案宣王末年不能留賢者去之鄭箋刺其不能留賢是也。

音釋三格格者客也。詩凡二見並同。宣王末年民復失所遠適異國而作此詩也。曰彼黃鳥宜集木啄粟者也。今而禁之曰無集穀無啄粟是失其性也。○孔疏黃鳥宜集木啄粟今而禁之是失

黃鳥黃鳥無集于穀。穀木名解。見鶴鳴。無啄我粟。

此邦之人不我肯穀。我來此邦惟冀居食得所止如黃鳥之集木而性啄粟也。乃此邦之人不肯善待乎我。○穀善也。木百穀之總名又善也。

此邦之人不我肯穀。○黃鳥黃鳥無集

旋言歸復我邦族。比也。

于桑無啄我梁。此邦之人不可與明。此邦之人不可與明緩急之誼。

言旋言歸復我諸兄。古音荒。○黃鳥黃鳥

無集于栩。許。無啄我黍。此邦之人不可

與處。言旋言歸復我諸父。比也。

朱傳民適異國不得其所故作此詩

民適異國而不之恤於昏姻作為此詩也。曰我行野中見蔽芾之樛猶可托庇而休息焉。今昏姻至戚宜相庇蔭豈敢謂爾曾樛之不若乎。

我行其野蔽芾其樛。樛○蔽芾盛貌樛惡

之故言就爾居爾不我畜復我邦家。古音姑。

詩經精義

卷六 我行其野

朱傳

民適異國而不之恤於昏姻作為此詩也。曰我行野中見蔽芾之樛猶可托庇而休息焉。今昏姻至戚宜相庇蔭豈敢謂爾曾樛之不若乎。

我行其野蔽芾其樛。昏姻

之故言就爾居爾不我畜復我邦家。

詩經精義

卷六 我行其野

朱傳

民適異國而不之恤於昏姻作為此詩也。曰我行野中見蔽芾之樛猶可托庇而休息焉。今昏姻至戚宜相庇蔭豈敢謂爾曾樛之不若乎。

我行其野蔽芾其樛。昏姻

之故言就爾居爾不我畜復我邦家。

我行野中有遂焉采之而可賴以療疾矣豈昏姻至戚反不為我所賴而乃遂之不如乎

興也 ○我行其野言采其遂 逐○遂菜名本草入本經下品一名牛舌菜一名禿

蔡陸氏璣今人謂之羊蹄李氏時珍羊蹄以根名牛舌以葉形名禿菜以治禿瘡名也 昏姻之故言就

乃就爾托宿爾 不歸何待乎我思之無寧復反我邦家矣

爾宿爾不我畜言歸思復 興也 ○我行其

我行野中有葛焉采之而可藉以禦饑矣豈昏姻至戚反不為我所藉而乃葛之不如乎

野言采其葛 福古音方墨反○葛菜名陸氏璣河內謂之藜幽州人謂之燕葛其根正白可著熱灰中溫噉之饑荒之

我念爾之所以不我畜者以我舊姻也爾又有新特焉求其新而忘其舊是以不思念我也○范氏處義特猶

不思舊姻求爾新特 歲可蒸以禦饑原始云俗名老鴉蒜 昔生於燕地今隨處皆有之 今人言特出不爾實非以彼之富而厭我之貧亦祇以其新而異羣所謂異也 於故耳○成實也宋傳此詩人責人忠厚之意

成不以富 古音方二 亦祇 以異 興也 我行其

野

朱 民適異國伊其昏姻而不見收恤故作此詩○案此詩與上篇同意呂氏祖謙宣王之末民有失所者意他國之可居也及其至彼則又不若故鄉焉故思而欲歸使民如此

傳 亦異於還定安集之時矣 音釋 音方二反詩凡五見並同 宣王落成宮室詩人述其事而頌禱之也曰吾觀此地形勢臨水南山秩秩然環而繞者此水涯也幽幽然峙其前者此南山也

秩秩斯干 秩秩有序也斯 幽幽南山 幽幽鎮靜之意南山終南之山如

而且其下根基之固如 其上簷宇之密 我思居是室者其兄與弟矣

竹苞矣如松茂 古音 矣 言其如松枝葉之茂密而覆蓋其下也 兄及弟

矣式相好 古音 矣 無相猶矣 賦也○案此上三句宋傳頌禱之辭猶所謂聚國族

於斯 ○似續妣祖 范氏處義妣祖周之先世 築室百堵 者也 似嗣也 折中此承上文 姜嫄后稷而下皆是也

詩經精義 卷六 我行其野

夫兄弟嗣續妣祖者也 夫兄弟嗣續妣祖者也 夫兄弟嗣續妣祖者也 夫兄弟嗣續妣祖者也

○百堵解見鴻鴈以其為宮之堵牆故曰築室百堵
西南其戶孔疏天子之宮其室非一在北者南戶在東者西戶故孫毓云猶南東其故爰

蓋欲借我兄弟於焉居處其中於焉笑語其中矣○爰於也

居爰處爰笑爰語賦也○約之閣閣閣閣上下

椽築也椽椽聲也相承也是以上下牢密可以除去風雨鳥鼠之患○鳥鼠去謂不能穴其中也

椽之橐橐計風雨攸除去聲鳥鼠攸去

君子之太其居有若此者○芋毛傳大也○如跂企斯翼傳如人之跂踈翼爾

有跂足為敬者陳氏啟源嘗辨之矣

斯棘陸氏但自其四中視之則如跂斯翼如鳥斯革古音如

其簷阿之華采而軒翔如翬之載斯堂也其君子之所升以聽事乎○躋升飛而矯翼○翬雉也五采備具也朱傳其堂之美如此君子之所升以聽

也事又觀其寢室焉其前有庭則殖其上有楹則有覺然而高也○毛傳有覺言高大也

殖其向明之處則噲噲而軒豁○噲噲軒豁之意鄭箋噲噲快快也其寢其楹楹柱也說文楹之言噲

噲快其正噦噦噦噦深廣之貌其寢其寢寢寢深廣之貌君子

之所休息以安身乎

攸寧賦也○采傳其室之美如此君○下莞官上簟莞蒲

係也維時莞簟之安君子斯寢矣寢而興爰占其所夢○我詩人我君子之辭問卜曰占今據夢而問其吉凶亦同於卜故曰占也

葦曰簟案蒲席在下竹簟在上孔疏

以常鋪在上宜用堅物是也

乃安斯寢乃寢乃興

案兩寢字皆云卧也

乃占我夢古音莫滕吉夢維何維熊維

詩經精華

卷六斯干

五

頸大頭色

如文綬

熊。碑古音波。羅氏願熊類犬豕。人足黑色。春出冬蟄。輕捷好緣高木。見人自投而下。爾雅熊如熊黃白交。郭氏璞似熊而長頭似馬有鬣高脚。猛獸

多力能拔。維虺。維蛇。古音陀。○大人占之。維

也。男子稟陽剛之質。是夢豈非男子之祥乎。虺蛇陰物也。女子具陰柔之性是

夢豈非女子之祥乎。○祥猶兆也。徐氏鑿之。為言詳也。天欲降以禍福先以

熊維熊。男子之祥。維虺維蛇。女子之祥。

吉凶之兆。詳告之。案此乃詩人頌禱之辭。非真君子有是夢大人有是占也。熊羆入夢乃

○乃生男子。載寢之牀。寢之地。明男子

衣之以裳。○鄭箋裳。晝日衣。衣以裳者。明當主於外事。

生而卧之。載衣之裳。孔疏以下載衣之。晝日衣。晝日衣。晝日衣。晝日衣。

以裳。明當主外事。女子衣。載弄之璋。孔疏女子不可恆寢於地。竟無

以褻。明當主內事也。載弄之璋。孔疏女子不可恆寢於地。竟無

且其泣聲。嗚嗚而大。○嚴氏。卷今。孰不謂此子他日謂其命

人以兒初生。啼聲長而大。為壽。服而在王家。或為君。或為

泣。則未能自弄璋。明。其泣嗚嗚。音早。朱芾斯皇。室家

主乎。○芾蔽膝。天子純朱。諸侯黃朱。皇猶焯焯也。

○鄭箋。賦也。○鄭箋。室家。一家之內。宣王生。○乃生女子。載

地。卑之也。○鄭箋。賦也。○鄭箋。室家。一家之內。宣王生。○乃生女子。載

寢之地。○河氏。櫛。女人法地。以示天。載衣之。褻。引侯苞云。示之

手。示有志於四方。女子湯之。弄之以瓦。○婦人習紡績之事。毛傳。此女

并手足而裹之。示無外務也。瓦。紡績也。郝氏。敬紡用磚以鎮車。他日

方也。明祿制方。令女。載弄之瓦。弄之。紡績也。明其習勞。主執勤也。無

有家之後。無可適其非。亦無自炫其儀。○鄭箋。儀善也。唯職主中饋。酒食之

婦人無所專於家事。有非。非婦人也。有善。亦非婦人也。事是謀而已。○議謀

非無儀。見趙母勅其女。慎勿為好。即此意也。唯酒食是議。

也。易曰。無攸遂。女子而盡婦道。則無貽父。在中饋。貞吉。母憂也。○貽。遺。權。憂也。

反。古音魚。賁。無父母貽。維。古音羅。○賦也。○孔疏。婦禮不。斯干

詩經精義

卷六 斯干

六

朱傳 舊說厲王既流于匭宮室圯壞故

音釋 顧古音波詩凡二見並同 顧古音皇詩凡

詩人美宣王牧事有成也 曰誰謂爾牧人之官無羊乎則三

誰謂爾無羊 孔疏供官之所須則取於牧人 三百維羣

誰謂爾牧人之官無羊乎則九十頭皆特矣 爾羊來思 其角而漑漑然

誰謂爾無牛九十其牯 爾牛之來則動其耳而濕濕然 爾牛來思 其耳濕濕

其角漑漑 爾牛來思 其耳濕濕 我思牛羊未來之時或降

或飲于池 或寢或訛 爾牧來思 何氏楷爾

賦也 案毛傳謂呵而動其耳濕濕然釋文呵本又

作嗣食已復出嚼之也 何氏楷言其用力故濕濕也

○或降于阿 阿或飲池或或寢者或訛

者牛羊衆多必求水草之地而牧之阿者草

之所生池者水之所蓄寢言其臥訛言其動也

牧養此牛羊者驅之而俱來

或飲于池 或寢或訛 爾牧來思 何氏楷爾

賦也 案毛傳謂呵而動其耳濕濕然釋文呵本又

作嗣食已復出嚼之也 何氏楷言其用力故濕濕也

○或降于阿 阿或飲池或或寢者或訛

者牛羊衆多必求水草之地而牧之阿者草

之所生池者水之所蓄寢言其臥訛言其動也

牧養此牛羊者驅之而俱來

或飲于池 或寢或訛 爾牧來思 何氏楷爾

賦也 案毛傳謂呵而動其耳濕濕然釋文呵本又

作嗣食已復出嚼之也 何氏楷言其用力故濕濕也

○或降于阿 阿或飲池或或寢者或訛

者牛羊衆多必求水草之地而牧之阿者草

之所生池者水之所蓄寢言其臥訛言其動也

牧養此牛羊者驅之而俱來

詩經精義

卷六無羊

六

范氏處義牧養雖為政之小然犧牲於是乎出亦國家之先務葛伯不祀湯使人遺以牛羊衛為狄所逐齊侯歸之牛羊豕雞狗皆三百以此知牧為國之大事而牲殺

不備不可以祭武士數紂之罪曰犧牲粢盛既于凶吝庸可以政之小而忽之宣王以次脩舉考室於先既知所以為似續之計考牧於後又知所以為爾牲之具二詩之美誠中興之不可缺與公劉曰執豕于牢無羊曰爾牲則具畜產皆供賓祭之用豈可視為細故乎

矣 夫牧養牛羊日荷蓑笠負餼糧從牛羊之所如

牛羊之人與未章牧人不 何荷負背也民鐵飯乾曰餼

同彼乃官名統此牧者 何蓑 何笠 蓑說文草雨衣也笠儀禮

柄曰笠孔疏蓑唯備雨之物笠則禦暑兼可禦雨

或負其餼 則索爾祭祀之性當無不備矣

物與此物同 始養之曰畜將用之曰牲其備也

之物皆有三十謂青赤黃白黑毛色別異 爾牲則具 賦也

者各三十也祭祀之性常用五方之色 爾牲則具 賦也

來也兼采薪蒸以供爨燂搏禽獸以備飲食固見其牧事之暇而有餘力矣

何氏楷此言牛羊馴擾故牧者亦閒暇得乘其餘力鄭箋言牧人有餘力則取

牧來思以薪以蒸 鄭箋曰蒸薪細曰蒸 以雌以雄 古音盈

薪蒸搏禽獸 唯是日夕之時羊常先至而 以雌以雄 雌雄禽獸

爾羊來思 案羊躁進競前每歸常先於牛又其性畏露君子于

役篇羊牛下來羊牛下括所為以羊先牛也此詩自

其質實堅而矜矜兢兢不騫

章先言羊後言牛以此但言羊則兼及牛可知 矜矜兢兢不騫

其類獲全而。此時不假鞭箠。但以手揮之。而畢來之物產無。不驚不崩也。不進入于閑矣。鄭箋此言擾馴從人意也。

盡也。何氏楷言畢則兼及牛可知。升進也。毛傳升入牢也。

○牧人乃夢。夢見衆哉魚也。又夢見旒與旗也。陳氏啟源上專言衆魚。下並言旒旗。語意異而句法同。古人不

人徒六十人。案上云爾牧。乃牧養牛羊之人。此云牧人乃

主養六畜之官。孔疏六畜皆牧人主養。非放牧者是也。衆維魚矣。

之旒。旒二物也。而止一言維。各從文便耳。而占之。夫人占之。占人職歲終獻

旒維旒矣。宗不必過泥。夫人占之。占人職歲終獻

受之。孔疏彼所獻者。謂天下臣民有為國夢者。其官得而獻之。衆維魚矣。實維豐年。陳氏

魚麗詩。美萬物之盛多。濁舉魚為言。旒維旒矣。春官司常州里建旒

折中娶妻生子。家口衆多之兆。馬郊野載旒百官載纛。案司常所頒。仲冬大閱之禮。大司

馬所頒。仲秋治兵之禮。鄭箋旒旒所以聚衆是也。室家臻臻

賦也。

無羊

此詩言牧事有成。而牛羊衆多也。

朱傳音釋

范氏處義。宣王小雅。終於斯下。無羊。玩其辭。當在箴規誨刺之先。蓋作於

宣王方盛之時。斯干言兄弟似續。及男女之祥。亦幾於文武天保之福祿

詩人刺幽王不親庶政。而專任尹氏。以致亂也。曰南山之石巖巖。人皆仰

節。彼南山。維石巖巖。赫赫師尹。師尹。犬師尹氏也。犬

公羊傳。尹氏者。何天子之大夫也。其稱尹

者何貶。曷為貶。世卿非禮也。王氏應麟。春秋於平王之末。書尹氏卒。見權臣之繼世也。於景王之後。書尹氏立。王子朝見權臣之危國也。詩之所刺。春秋之所譏。以此坊民。猶有五侯擅漢。三馬食曹之禍。

師三公尹氏蓋。乃瞻其所為不善。使人憂心如火。燔灼。惓惓也。又畏其威而不敢以言為戲。○

民具爾瞻。憂心如惓。談。古來國祚之卒於斬絕者。皆此輩誤國所致耳。何為漠而不敢言也。然視之。而不知監戒乎。○范氏處義。王何為不監察之。○

談國既卒。斬何用不監。平聲。○興。○節彼南山。有實其猗。反。音於支。今師尹居三公之位。乃不能持平。均一。其謂之何乎。

山有實其猗。反。音於支。今師尹居三公之位。乃不能持平。均一。其謂之何乎。○節彼南山。有實其猗。反。音於支。今師尹居三公之位。乃不能持平。均一。其謂之何乎。

天方薦瘥。喪亂弘多。○民言無嘉。輶師維周之氏。底○氏毛傳。本也。徐氏。天根也。案氏二十八宿之一。○

維周之氏。底○氏毛傳。本也。徐氏。天根也。案氏二十八宿之一。○氏處義。角亢下繫於氏。如木之有根。故曰天根。與本同義。國本。

秉國之均。何氏。楷持國之平。猶商相名阿。所以維持四方。使之不亂也。輔佐也。與鈞同義。

子。是毗。毘。俾民不迷。不弔昊天。○弗躬弗親。庶民空我師。賦也。○范氏。處義。假天為。○弗躬弗親。庶民空我師。賦也。○范氏。處義。假天為。○

弗信。弗問。弗仕。○勿罔君子。○無小人。○瑣瑣。○姻亞。○則無臚。○

式夷式已。○無小人。○瑣瑣。○姻亞。○則無臚。○

今乃罔上。若此。所貴君子。用能持平其心。○何氏。楷。小人所危殆耳。○

何也。小人不可用。無論疏外之人。即彼瑣瑣姻亞之親。亦不得厚其祿。而使之仕也。○孔疏。親而不賢。亦不可任也。疾時親黨亂政。故戒之。○

詩經精華 卷六 節南山

詩彼君子女謂之尹吉。鄭以為尹氏周室昏姻之舊。姓然則此尹氏意必憑藉昏連王室以處天位。鞠窮也。○昊天不備

降此鞠詎。昊天不惠。降此大戾。

召禍亂者人也。而詩人以天實為之者。蓋無所歸咎而歸之天也。抑有以見君臣隱諱之義焉。有以見天人合一之理焉。○君子如

屈。○不弔昊天。亂靡有定。式月斯生。○誰秉國成。○

俾民不寧。憂心如酲。○

○

折中人君求治。莫不欲用君子。乃卒用小人以致亂者。則心之不平為之也。心不平而有所偏。小人迎其偏

而合之。君子矯其偏而正之。人君隨其偏心以為喜怒。則必憚小人而怨君子矣。是故定治亂必先審取舍。審取舍必先端好惡。端好惡必先正心術。止也者。中也也者。平也。懲其不平始知小人之可惡矣。化其不平始知君子之可好矣。是故不平謂何。究致亂之本也。式訛爾心。清致治之原也。深識治亂之本原。而後知正心誠意之

○范氏處義不敢斥言王。故云誰也。氏祭紀綱法度。一成而不可變。人主之所執持。天下之所遵守。是也。遂至民不聊生而終勞瘁我百姓也。蓋亂生有由。王不能辭其責矣。弗親句相。卒勞百姓。賦也。○駕彼四牡。四牡項領。項大也。大其領言肥壯也。駕四牡者。必加衡於項上。故以項領言。○方茂爾惡。相爾予矣。既

所騁。賦也。○覺覺縮。及怒既平而意既憚。則相與權然。如賓主之醞醞。其喜怒不加。測如此。豈可與立於朝乎。○夷既憚。如相醞。矣。賦也。○案此章兩爾字。何氏指指尹

於足復呼天而訴之曰。昊天何為不平。取尹氏為惡不悛。豈止禍將及我。且我王亦不得安寧矣。○昊天不平。我王不寧。家父憂王之不寧。愛君之至也。

○

○

○

○

外別無脩齊平治之術也。

乃彼曾不懲創其心以自謝罪引過而反怨夫人之正己者我家父身為則其為惡何時而已乎○覆反也反怨人之諫正其失也 王臣豈畏尹

不懲其心覆福怨其正家父作誦 氏之戚而不敢言乎 以窮王政禍亂 蓋亂由尹氏之罔君子而王心實受故作此詩為王誦之 之由○究窮也 其蔽耳使王聞吾言而悟用能化其鄭箋家父字周 以究王誦式訛爾心 臣氏祖謙篇終矣故大夫也 則用人行政必躬必親萬邦從此皆得 窮其亂本而歸之王

朱 此詩家父所作刺王用尹氏以致亂又序所以為刺幽王之詩 以畜萬邦 賦也 節南山

王氏應麟吉甫作誦美詩以名著也家父作誦以究王誦寺人孟子作為此詩刺詩以名著也為吉甫易為家父孟子難

正月繁霜 正月夏之四月謂之正月者以我心憂傷民 釋 夫而皆逝 陳古音崩釋名邦封也詩凡十見竝同 周大夫憂亂而作此詩也曰天象告警正月而降繁霜我心為之憂傷○繁多也

惠氏周揚周室之亡訛言亡之也民言無嘉訛言起於下矣具

我思天變起於人妖此時訛言惑衆其為害甚大耳○訛偽將大也 念我子然而獨念計及社稷生民之訛言亦孔之將念我獨兮 當時君臣上下恬然且我小心畏懼幽憂而不敢顯言蓋鬱極以至於病也誰則知我而憐之者我惟自哀焉已○

曰子聖訛言煽於上矣婦有長舌訛言及婦人矣蓋訛言與則是非眩是非眩則邪

獨也 憂心京京哀我小心 瘋鼠 憂以痒 癩憂幽憂 人病則呼父母父母生我何為使我之病痒病也 如斯乎○瘡病也案此承癩憂以痒句 蓋我生不辰不自我之先不自我之後適賦也 羊○ 父母生我胡俾我瘠 不自我先 賦也 斯時何時也訛言之時也是非變易言時耳 之好醜但自口出皆不由衷○莠醜也

正滄邪正滄則讒譖行讒譖行則禍亂及必至之勢也齊之稷下晉之清談南北之詩妖皆訛言類也

不自我後 好言自口 莠言自口 我心之憂日益以甚 而不知者反笑侮 訛言興則政教亂矣是以憂愈愈益甚之意 我以為不然也 心惛惛念我之不幸而值今

生也○毛傳無祿者言不得天祿自傷值今生也

憂心愈愈是以有侮 賦也 ○憂心惛惛 惛惛 斯時民之無罪者并為臣僕之役日與罪人為伍

也 念我無祿民之無辜并其臣僕 役之夜則

也 念我無祿民之無辜并其臣僕 役之夜則

也 念我無祿民之無辜并其臣僕 役之夜則

也 念我無祿民之無辜并其臣僕 役之夜則

為臣

哀哉與我共
生斯世之人

何從而得天祿
免於是難耶

入園土當役之時為臣僕之事此有罪當
然今無罪亦令與有罪同役故言并也

哀我人斯于何從

從由也毛傳何從得天祿免於是難孔疏念我無
祿自念無祿也于何從祿乃言天下皆無祿耳

將欲避而之他而無
所適從譬如視鳥之

飛未知其止誰之屋我何不幸適丁其
時乎孔疏言民無所歸見惡之甚也

瞻彼林中蠹而薪細
而蒸分明可見也

于誰之屋

賦也案自民之無辜以下六
句申言上念我無祿也

瞻彼中林

中林林中薪蒸所以
供爨燎者侯維也

民今無辜受辱
方在危殆之中

視天若
夢夢不

侯薪侯蒸

以薪蒸之分明可見反興
上天之夢夢不明

民今方始視天

明然者豈真天
心不可見乎

究竟天亦有定之日天定則能勝人固無人不勝
之矣朱傳申包胥曰天定則能勝人疑出於此

靡人弗勝有

夢夢

古音莫滕反○夢夢
不明也即未定之意

既克有定靡人弗勝有

蓋此至大之上帝夫豈有所憎惡於人善者福之
而淫者禍之自然之理也今天何時而能有定期

伊誰云憎

皇上帝

皇天朱傳上帝
天之神也

伊誰云憎與也案福善而禍淫有
定之天也無辜而無祿無

夫言有顯然可指其妄者譬如謂山為卑而其實則岡
陵之崇也今訛言之妄如此矣而王何莫之懲止也

謂山蓋卑為岡為陵

此

定之天也次章呼父母此章呼
上帝皆窮則反本之意

謂山蓋卑為岡為陵

此

是非變易之時亂將至而不知懼方且召故老而問之占夢之事舍其本而憂
其末亦弗思之甚矣鄭箋侮慢元老不問政事但問占夢班氏固詩刺召彼

謂山蓋卑為岡為陵

此

民之訛言

寧莫之懲召彼故老訊之占

此

故老訊之占夢傷
其舍本而憂末也

謂山蓋卑為岡為陵

此

夢

古音莫滕反○嚴氏絜但問占
夢之事其所問不急也

具日子聖誰知鳥之

禽鳥雌雄多以首尾毛色不同別
之為之首尾毛色不異人所難辨

謂山蓋卑為岡為陵

此

雌雄

古音盈○賦也○毛傳君臣俱自謂聖也孔疏君臣並不自知俱曰
我身大聖唯各自矜而賢愚無別譬之於鳥誰能知其雌雄者

謂山蓋卑為岡為陵

謂曰地蓋厚矣然不敢不累足而動也○鄭箋此深若王政上下皆可畏怖之
謂曰地蓋厚矣然不敢不累足而動也

謂山蓋卑為岡為陵

此

謂天蓋高不敢不局

謂山蓋卑為岡為陵

此

謂地蓋

謂山蓋卑為岡為陵

此

厚不敢不踏

積○踏毛傳累足也
說文小步也

維號斯言有倫

詩經精義

卷六正月

七

時妄動則不免臣僕之辱斯言信有道理乎
 哀哉今此訛言之人何為如虺蜴之肆毒以害人而使人局踏不安至是耶○虺狀似蛇而小解見斯玉
有春 春理也
哀今之人胡為虺蜴 虺蜴名

案爾雅蝮蝮蝮蝮守宮一物四名說文在壁曰蝮蝮在草曰蝮蝮詩詒守宮蝮蝮二物蝮蝮尾通於身如蛇而加足有黑色者有青綠色者常居艸間守

宮蝮蝮亦名守宮常在屋下也○**瞻彼阪** 夫我之局踏而無所容也其天之所為乎視彼阪田之苗天尚使之芟然特生今乃據我

之力如恐其不我勝何視人反不如物耶○**其特** 鄭箋芟然特生之苗也○**天之抗我** 我

我之短長如仇讐然且亦不使我得効力於朝也其抗我亦甚矣○**亦不我力** 與也

仇仇 執持也案執我者即訛言之人也何氏楷

○**心之憂矣如或結之今茲之正胡然** 蓋念今茲國政胡為而危厲若斯此殆有故矣○正政通厲危

厲矣燎之方揚寧或滅之赫赫宗周 宗周

○**終其永懷又窶陰雨** 孔疏涉路既於

乃棄爾輔 記車人為

輸爾載 將

詩經精義

史蘇謂褒姒與虢石父比逐太子宜曰而史記亦稱石父為人狡巧善諛好利王以為卿用事國人咸怨然則訛言之禍即二孽所為蓋主之者褒姒翼之者石父宜詩人之推本於是也

是以我心之憂如物之或結而不可解然者

始謂燎原之火方且揚今宗周赫赫而明盛奚啻乎火之熾乃一褒姒之女子吾固預知其可以滅之

何也訛言之興由王女色之惑所致也究其禍根國政安得不危乎○威亦滅也毛傳褒國如姓褒國之女幽王惑焉而以為后詩人知其必滅周也

褒姒威之 賦也○歐陽氏脩上七章皆述王信讒言亂政至此始言滅周主於褒姒謂王溺女色而致昏惑推其禍皆由王之棄賢不用也○永長懷思也今日之時勢譬如行路之難

亂之本以歸罪也○**終其永懷又窶陰雨** 孔疏涉路既於泥陷之難

陰雨 采傳陰雨則泥海而車易以陷也

其車既載 乃棄爾輔 記車人為

輸爾載 將

車不言作輔此云乃棄爾輔則輔是可解

載如字 輸爾載在 將

助於他人亦已晚矣。何也。車棄輔則車陷國棄賢則國亡。自然之理也。

伯助子

比也。○將請伯長也。何氏楷以望助於彼。尊稱之為伯。曰助子者。代王自言也。

○無棄爾

輔員

于爾輻

古音方墨反。○其毛傳益也。蓋輔以益輻孔疏所謂如人縛杖於輻者。縱使窮於陰雨。終可踰越絕險之地也。

爾僕

不輸爾載。終踰絕險。曾是不

為意

王不求賢自輔。則國事日非。人皆懼禍。譬如魚遊江湖。雖伏於水之深。之中者也。今在池沼。其生已蹙。云胡能樂。○沼池也。

意

○魚在于沼。亦匪克樂。潛雖伏矣。

亦孔之炤

憂心慘慘。念國之

為虐

○彼有旨酒。又有嘉殽。

朱傳或曰。此東遷後詩也。其言褒姒威之有監戒之意。案陳氏啟源云。赫赫宗周。褒姒威之。何害為。西周未亡時。詔則國語幽王三年。三川震。伯陽父料周之亡。不過十年。又鄭桓公為周司

徒謀逃死之所。史伯引厥弧之語。龍蔡之議。決周之必弊。其期不及三稔。然則周之必亡而亡周之必為褒姒當時有識之士。固已明知之。且明言之矣。安在褒姒滅周之語。獨不可著之於

姻之戚。則以酒殺其相。周旋焉。○洽比皆合也。殺通作肴。廣韻凡非穀而食曰肴。

洽比其隣。昏姻孔云。

毛傳云。旋也。案云古雲字。說文

周旋盤薄。故曰旋是也。且小人齷齪不堪之態。此此然瑣碎者。彼方有屋之小人也。穀穀然鄙陋者。彼方有穀之小人也。○毛傳此此小也。穀穀然鄙陋也。鄭箋穀穀也。孔疏室屋之

念我獨兮。憂心慙慙。賦也

彼之相與為樂。恬然不知禍之將及也。我獨心憂之而慙慙然矣。○慙說文痛也。

○此此

彼有屋。藪藪

方有穀

詩乎。況篇中所云。具曰子聖。及旨酒嘉肴。有屋有穀等語。顯係荒君亂臣。放縱淫佚。燕雀處堂之態。若大戎一亂。玉石俱焚。此輩已血化青燐。身膏

○此此

民今之無

淵君子宜居人上。其高明廣大之氣象。雖貧賤仍自若也。小人宜居人下。其猥鄙瑣陋之情態。雖富貴亦不改也。此實天賦之天。同短折也。孔疏。椽如椽杙之椽。謂打之也。天天民之天。同短折也。孔疏。椽如椽杙之椽。謂打之也。

天天是椽

卓古音啄。○鄭箋。天殺之。可

矣。富人

哀此惇獨

賦也。○惇一作榮。亦獨也。獨單也。

詩經精義

卷六 正月

正

白刃尚得以富貴驕人哉。

月

朱傳

此詩亦大夫所作。

音釋

凡二見並同。顧古音苦。詩人刺幽王用皇父而召天變也。日月交會。是為朔日辛卯而日食。謂之正月十月純陰。故謂之陽月純陽而食。陽弱之甚也。純陰而食。陽壯之甚也。

十月之交

月行相逮及交而會。陰侵陽。臣侵君之象。其凶禍亦甚惡矣。○醜惡也。

朔日辛卯。日有

食之

亦孔之醜。彼月而微。此日而微。今

此下民

亦孔之哀。○日月告凶。不用

其行

四國無政。不用其良。彼月而食。

前此月食。今茲日食。○微謂不明也。

日月以凶象告警。不由其道而行。○行道也。范氏處義當。

彼月而食。陽亢陵。陰猶未大變。其常。

沈氏存中日月異道。有時而交。交則相犯。交道有二。朔交為交。初望交為交中。歷家

為日月交會之術。大率以百七十三日有奇為限。朔而日月之會東西同道。南北同度。則月掩日。而日為之食。望而日月之對同度。同道則日衝月。而月為之食。是之為交。食如月或在日道表。或在日道裏。則不食矣。

則維其常。此日而食。于何不臧。

此日而食。陰盛侵陽。一何不善乎。○孔疏於何不善于。猶言一何不善也。折中此必有致之者矣。于何不臧。問之也。

燁

于輒。震電不寧。不令。百川沸。

騰

山冢峯崩。高岸為谷。深谷為陵。

哀今之人。胡憯。

莫懲。○皇父卿士。

允膳夫。

聚。子內史。

家伯冢宰。

仲。

詩經精義

卷六

七

允膳夫。膳夫。上士。掌王之飲食膳羞。

聚。鄉。子內史。內史。中大夫。掌爵祿廢置。生殺。子奪之法。

家伯冢宰。冢宰。掌邦治。

仲。仲。掌邦治。

十月之交

七

七

哀今之人。胡憯。憯。慘。莫懲。賦也。

○皇父卿士。皇父。為內史。卿士。為冢宰。仲允為膳夫。聚子。

允膳夫。膳夫。上士。掌王之飲食膳羞。

聚。鄉。子內史。內史。中大夫。掌爵祿廢置。生殺。子奪之法。

家伯冢宰。冢宰。掌邦治。

仲。仲。掌邦治。

詩經精義

卷六

七

七

蹶 愧

維趣

反七走

馬

古音姥。趣馬中士。掌王馬之政。

耦矩

維師氏

皇父與其黨結援內庭而豔妻恃寵煽其勢焰方處內以助小人之虐也。小人用事豈有善政豈有善人乎。宜其有此災異也。

師氏中大夫掌

妻煽

方處

賦也。○豔妻褒

○抑

此皇父豈曰不時

毛傳時是也。鄭箋女豈曰我所為不是言其不自知惡也。

胡為

我作不即我謀

古音

徹我牆屋

田卒汙萊

也。孔疏汙者停水之名。汝乃自以為是反曰予不戕女。

○皇

父孔聖作都于向

向邑名。孔疏向在東都畿內。

擇有三事

宜

○皇

皇父世為卿士。又握兵枋。曾與司徒豔妻之輩惑亂幽王以致亡國。胡憚真德所謂天變不足畏也不即

侯多藏

三有事謂三卿也。鄭箋作都立三卿。孔疏禮畿內諸侯二卿。皇

不慙

一老

以守我王

擇有車馬以

居徂向

賦也。○何氏指以居徂向者以

○黽

勉從事

○皇

我謀所謂人言不足恤也。曰作言始自皇父也。曰擇非命於天子也不遺一老有強劫諸臣之勢焉。以居徂向有不奉朝請之心焉。

不敢告勞

無罪無辜

讒口

囂囂

○皇

下

民之孽

匪降自天

噂

沓

背

憎

水。从曰。徐氏鉉語多沓沓若水之流。故从水會意。陳氏啟源板詩世泄。孟子以為猶沓沓亦取襍沓競進之意。小人爭先獻媚每有此態。職競

詩經精義

卷六

十五

我謀所謂人言不足恤也。曰作言始自皇父也。曰擇非命於天子也不遺一老有強劫諸臣之勢焉。以居徂向有不奉朝請之心焉。

侯多藏

三有事謂三卿也。鄭箋作都立三卿。孔疏禮畿內諸侯二卿。皇

不慙

一老

以守我王

擇有車馬以

居徂向

賦也。○何氏指以居徂向者以

○黽

勉從事

○皇

我謀所謂人言不足恤也。曰作言始自皇父也。曰擇非命於天子也不遺一老有強劫諸臣之勢焉。以居徂向有不奉朝請之心焉。

不敢告勞

無罪無辜

讒口

囂囂

○皇

下

民之孽

匪降自天

噂

沓

背

憎

水。从曰。徐氏鉉語多沓沓若水之流。故从水會意。陳氏啟源板詩世泄。孟子以為猶沓沓亦取襍沓競進之意。小人爭先獻媚每有此態。職競

詩經精義

卷六

十五

人耳。豈天乎。○

悠悠乎我居今之世亦甚困病矣。○毛傳悠悠憂也。里居也。

山人。賦也。

○悠悠我里。

鄭箋悠悠乎我居今之世亦甚困病

亦孔之

痲。妹

四方有美。我獨居憂。民莫不逸。我

然我從事不敢告勞。四方雖有饒餘之處。凡民皆為自逸之計。我惟此王事之

獨不敢

休。天命不徹。我不敢傲。我

運向氏楷國家氣運。方在否塞不通之時。天命猶言天。食其祿者忠其事。我豈

以自逸乎。

○傲傲也。

范氏處議

友自逸。賦也。

十月之交

詩序

十月之交。刺幽王也。

朱傳

此篇宋傳止解各章辭義。坊刻杜撰此詩。以王者不能脩德行。政用賢去奸。而作

浩浩昊天。不駿其德。降喪饑饉。○觀穀不熟曰饑。蔬不熟曰饉。

也。駿大德惠也。○人窮則呼天無所歸咎之辭也。

天何為暴怒。其於民也。弗之慮。弗之謀。彼有罪之人。既置之使伏其辜矣。奈何徧及無罪之人。相與

斬伐四國。

古音

旻天疾威。弗慮弗圖。舍彼

有罪。既伏其辜。若此無罪。淪胥以鋪。

夫災由人生。誠以周室為天下所宗。今其道既滅亡矣。道滅則國亦將亡。何由而安定乎。○戾定也。

○周宗既滅。

孔疏周室為天下所宗。今可宗之道。謂先王之法。既以滅亡矣。

靡所止戾。

正大夫離居。

鄭箋正長也。長官之大夫。孔疏大夫而言長官。則人逸而我獨居。

莫

知我勩。

異

三事大夫。莫肯夙夜。

古音

邦君

孔疏卿則當有六人。孤則無主事。故知三事大夫。唯三公耳。謂之大夫者。大夫大夫之成名。可以上通公卿。

諸侯莫肯朝夕。

古音

庶曰式臧。覆出為惡。

法度既滅。君臣解體。我庶幾曰。王用改而

雨無正之詩曰凡百君子各敬爾身此誓御警諸大臣以敬也巷伯之詩曰凡百君子敬而聽之此寺人警諸大臣以敬也惟敬可處亂亦惟敬可止讓二詩皆小臣所作可謂知其本矣

為善乃王不悛反出此惡政以我訴之於天何乎昊天也為陳法度害天下則國事不可為矣之言而不聽信乎○此呼天以斥王也賦也○如何昊天辟言不信也○如彼行邁

則靡所臻凡百君子○時事如此將來禍敗未知胡底如彼行然凡百君子汝身豈可不敬慎遠者茫茫莫測其所至耳○邁亦行也○自持凜凜於君臣之大義乎○何氏楷凡百君子亦主正大夫輩而言不欲斥之故泛指之也○各

敬爾身胡不相畏不畏于天○胡為自便其身而各不存警畏之念乎○畏即敬也各敬便是相畏○畏則不畏天矣○賦也○錢氏天錫王之不信則訴於天臣

之不敬則惕於天皆首章呼天之意○此時兵戎之禍已成不能禦而退之饑困之災已成不能恤而安之○毛傳遂安也○戎成不遂○孔疏兵寇已成不能

禦而退之饑困已成○曾我誓○曾是我為誓御之官不過王之左右小臣尚且懼懼然憂此兵戎饑困之患以至於病也○懼懼憂貌瘵病也○御誓說文曰御習相慢也御懼

憊慘日瘵凡百君子莫肯用訊○訊告也○鄭箋言不憂王之事○乃凡百君子莫肯用以此告王者○憊釋文徐息

遇有可聽之言則順而答之無以盡言也遇有譖己之言則退而避之無敢任怨也唯自遠害以為身圖而已○陳傳一有譖言及已則皆退而離居

聽言則答譖言則退○夫諸臣之退居其殆有故乎蓋言之忠者王則以為不能言是誠可哀耳但自吾而出然逆於耳適

哀哉不能言匪舌是出維躬是瘵○兩章又若代為自解之辭○危甚也○言之佞者王之所謂能言○巧好其言譬如王信而用之良使瘵病也○而以為可者也○駑可也○水流之旋轉○其躬處於安樂之

瘵駑可矣能言巧言如流俾躬處休○地王惡忠直而好諛佞若此人皆曰今日之所云不可使者則身受

維曰于仕○維曰于仕也○孔棘且殆○言之忠者以直道事君王且怨怒而責之此仕之所以難也爾之離居職是故歟

得罪于天子亦云可使怨及朋友○謂爾遷于王都曰子未有室家○殊不知國無羣僚誰與共理於是呼離居者而乃爾則以子在王

謂爾遷于王都曰子未有室家○謂之曰爾其徙而遷于王都乎○王都京師也○都未有室家為辭○鼠

然我今日謂爾皆出於憂思感泣之至誠。○孔

所言無不痛切。○疾痛也。

思泣血

鼠思猶言癡憂言其幽憂窮迫如鼠在穴中泣血淚盡繼之以血也。

無言不疾昔

我試詰爾曰昔爾自都出居于外誰從爾而為爾作室乎。夫出既能作室則還何患無家爾亦無庸遁辭為也。

爾出居誰從作爾室

賦也

雨無正

詩序雨自上下者也衆多如雨

而非所以為政也。案正政同孔疏王之教令衆多如雨然事皆苛虐情不恤民而非所以為政教之道陳氏敘源所云衆多無政乃謂詩因此而作非必詩中

語悉不離乎此也。首章言刑罰不當蓋亦無政之義下遂及人心之離忠言之蔽仕進之危又極其敵而言之何嘗非衆多無政乎。

朱

此詩正大夫離居之後誓御之臣所作。○鄒氏忠隨詩人概正大夫離居莫知我勸又曰曾我誓御惛惛日瘵其為誓御所賦無疑。

祈父之什

鄒氏忠隨小旻作於幽王之世與召旻相表裏彼云潰潰回通

靖夷我邦此謀猶回適所自來也。

大夫以王惑於邪謀不能斷以從善而作此詩也。曰旻天暴怒布其死喪饑饉之災于下土。

由王所用之謀猶回邪不正也。何日而能止王之邪僻乎。

○猶亦謀也。其謀之善通僻沮止也。者則不從。

其謀之不善者反用之。

我視王所用之謀猶甚病我天下之民矣。○叩病也。

旻天疾威敷于下土。謀猶回適。何日

斯沮。謀臧不從。不臧覆用。我視謀猶亦

夫王之謀所以回適者由於小人在位其諂諂然和合者志卑識鄙亦黨同而無公是也。其訛訛然詆毀者伐異而無公非也。甚可哀矣。

孔之叩

○諂諂

訛訛

亦孔之哀

惟其無是非而有同異故其謀之善者與己不同則俱背違之其謀之不善者與己不異則俱依從之。

謀之其臧則具是違。謀之不臧則具

是依。我視謀猶伊于胡底。

○我龜既

厭。不我告猶。謀夫孔多。是用不集。

○集字

惟其不決故煩瀆煩瀆則龜厭。況今謀之於人惟其不決故所謀之人衆多之不復告我以所謀之吉凶矣。衆多則是非莫知所從其謀豈能成就乎。

非蘄王氏應麟詩改言朱子從韓詩作是用不就今本仍作集其咎 噫君臣之謀事若此此如未嘗行道之人責者 而謀遠近之路宜其無得於道路之事也

如匪行邁謀是用不得于道賦也 ○哀哉

哀哉今之不以古人之為謀也 成法為程式

為猶匪先民是程匪大猶是經維邇言

淺近之言其所爭辯者亦皆淺近之言豈有遠圖乎此謀之所以不集也

是聽維邇言是爭如彼築室于道謀古音

潰決其成乎○不豈不也潰潰潰于成猶言害其成也

是用不潰于成賦也 ○國雖靡止或聖或

不足取者王既 民雖不多○ 然其中有哲謀者有肅艾者王不能明辨之 靡大也多也 亦不能下詢之○艾又同治也

否民雖靡臈呼武或哲或謀古音或肅或艾

視王之謀國其勢如水之流而不反 夫謀當及遠暴虎馮河之患迫而易得無陷於敗亡而後已乎○淪陷也 見人皆知畏之而其他禍變之來遠

如彼泉流無淪胥以敗賦也 ○不敢暴

在歲月而伏於無形者則莫之知也此所為維邇言是聽維邇言是爭耳○徒搏曰暴虎徒涉曰馮河

虎不敢馮符冰河人知其一莫知其他拖

善謀國者戰戰然 如臨深淵而防其墮如履薄冰而防其陷 恐懼兢兢然戒慎 豈僅為目前之謀已乎王奈何不之知也

戰戰兢兢如臨深淵如履薄冰賦也 小旻

蘇氏駢小旻小宛小弁小明四詩皆以小名篇所以別其為小雅也其在小雅者謂之小故其在大雅者謂之召旻大明獨宛弁闕焉意者孔子刪之矣

朱大夫以王惑於邪謀不能斷以從善而作此詩

此兄弟處亂世而相戒之詩也曰彼宛然之鳴鳩奮翼而飛可以戾天況人而可自奮乎○宛小貌鳴鳩斑鳩也

宛 宛 彼鳴鳩翰飛戾天翰羽戾至 我心憂傷

我心憂 愁傷感

詩經精義 卷六 小旻

何也發言而闕然滿庭是非成敗互相推誘誰云敢當其咎責耶○鄭箋事若不成誰云已當

不以其天下之大道為經常○猶道經常也 其所聽受者皆

如彼築室而于行道之人謀之行道之人烏能皆知築室之事是豈不自

此時國雖靡靡 然其中有聖而定○止定也 可尊者有否而

何氏楷視明則知見 徹故哲聽聰則多聞 善斷故謀親恭則氣 象嚴整龍鬚起懦故 肅言從則令人順

重念昔我先人

奮然於明發之時耿耿不寐

蓋懷我父母生我之恩將何以慰親志乎○二人父母也

念昔先人明發不寐

明發將旦而光明開發也

有懷一人

○齊肅聖通明也克勝也飲酒雖醉而以溫恭之德勝之所謂德將也與也○人之齊聖飲酒克彼昏不知壹

彼昏昧之人不知酒之為害則一於醉而日甚矣○富猶甚也

夫喪儀之事非一而酒酒為甚我兄弟各宜敬慎爾

醉日富

古音方二反○宋傳時王以酒敗德臣下化之故此兄弟相戒首以為說

各敬爾儀

何也國家危亂天命已去而不復來我等豈可不求自善之道乎

須知教子之道如庶民之采菽勞苦

天命不又

古音肆○賦也

○中原有菽

庶民采

十月曰天命不徹小宛曰天命不又君子惕然知戒不敢委心任運也

之不遺其力如螺贏之負子優游之以俟其化蓋用善道而以身教之則庶乎其克肖矣○中原原中菽大豆也式用穀善似之言予克肖也

○中原有菽

庶民采

之機蟻

蛤桑上小青蟲也似步屈其色青而細小或在草萊中螺贏土蜂也似蜂而小腰取桑蟲負之於木空中七日而化為其子 教誨爾

子式穀似之

○案此章申言首章明發有懷之意

夫爾以身教則爾身豈可不先自奮乎視彼脊命之鳥且飛且鳴無有止息矣○脊令解見常棣

令載飛載鳴我日斯邁而月斯征

言日者逐日計之也

言月者全月計之也

夙興夜寐無忝爾所生

○案此章申明次章天

命不又之意

交交桑扈

戶與寡隔句韻○爾雅桑扈竊脂郭氏璞俗呼青雀嘴曲食肉喜盜脂膏食之因以名云

率場啄粟

率循也

哀我填

顛

寡

宜岸宜獄

詩作狂鄉亭之繫曰狂朝廷曰獄孔疏濫被繫禁在上謂之宜有此岸宜有此獄

我兄弟宜益求所以自善之道但衣食艱而文網密於是握粟而上下之日時事如此從何而能善乎

握粟出卜自何能穀

詩經詩

卷六

三

要之不外溫溫乎與人之恭也。惟懼隕越於禮。有如集木者然。○溫溫和柔貌。鳥栖曰集。如集于木。恐墜也。何氏楷如集于木。見古以栗問卜也。

○溫溫恭人。如集于木。惴惴其容如此。惴惴平益小其心也。但見踧踖不安。其實持已接物之間。戰戰兢兢。有如臨谷者然。○如臨于谷。恐隕也。兢兢自持。豈但如集木臨

惴惴。小心如臨于谷。戰戰兢兢。如履薄

谷。又如薄冰之履而恐陷也。所謂各敬爾儀。其在斯乎。以此自為。則穀矣。以此教子。則似矣。必如是而後無忝所生也。

水。賦也。○張氏壯來。總是以敬自勉。把日邁月征的念頭。始終不替。無時無事。不加敬慎。便是如履薄冰。全章一敬字盡之矣。小宛

朱傳。此兄弟相戒。以免禍之詩。

音釋。凡二見。茲同。

幽王太子宜臼。被廢其傳。為作是詩。而述其情也。曰彼弁然而樂之。鸞斯其飛而歸。則提提羣聚矣。○毛傳。弁樂也。陸弁般盤盤。字異而音義同。

弁盤。彼鸞。斯。多羣。腹下白。江東呼為鸞鳥。歸飛提

提。是移反。○毛傳。提提。羣聚貌。象此以鳥之樂。與人之憂也。民莫不穀。我獨于罹。

於是呼天而訴之曰。我有何罪。於天。實不知我罪之為何也。求之而不得其故。是以心之憂矣。末加之何矣。

羅古音。何辜于天。我罪伊何。心之憂矣。云如

之何。興也。○踧踧。周道。鞠為茂草。鞠窮猶盡也。孔疏。今

口窮盡為。茂草。○我。心。憂。傷。怒。焉。如。擣。假。寐。永。寐。曰。假。寐。至。而。先。老。且。憂。甚。則。如。有。病。而。首。疾。○疾。猶。病。也。

歎。維。憂。用。老。心。之。憂。矣。疚。如。疾。首。

○維。桑。與。梓。必。恭。敬。止。靡。瞻。靡。父。靡。依。靡。母。不。屬。于。毛。不。離。于。裏。天。之

比也。○依。親。而。倚。之。今。我。之。生。豈。不。連。屬。于。父。母。之。體。膚。豈。不。離。麗。于。衣。母。之。心。腹。○毛。者。指。體。膚。之。外。裏。者。指。心。腹。之。內。

依。靡。母。不。屬。于。毛。不。離。于。裏。天。之

敬。爾。儀。天。命。不。又。小。弁。曰。維。桑。與。梓。必。恭。敬。止。巷。伯。曰。凡。百。君

我。友。敬。矣。讓。言。其。興。雨。無。正。曰。凡。百。君。子。各。敬。爾。身。小。宛。曰。各。敬。爾。儀。天。命。不。又。小。弁。曰。維。桑。與。梓。必。恭。敬。止。巷。伯。曰。凡。百。君

惠。氏。周。暢。沔。水。詩。曰。我。友。敬。矣。讓。言。其。興。雨。無。正。曰。凡。百。君。子。各。敬。爾。身。小。宛。曰。各。敬。爾。儀。天。命。不。又。小。弁。曰。維。桑。與。梓。必。恭。敬。止。巷。伯。曰。凡。百。君

詩。經。精。義。卷。六。小。弁。三

三

子敬而聽之。小雅言敬。惟此五篇。所以示人處亂弭謗之道。可謂簡而盡矣。

今我不得於父母。我問之於天。上天生我之辰安在乎。○所謂我生不辰也。孔疏豈值凶時而生。

菀鬱

彼柳斯。鳴

柳茂則陰密而蟬鳴其上。淵深則潤澤而葦盛其旁。今我乃不容於父母。管微蟲野草之不如也。○菀茂盛貌。蜩蟬。嘒嘒聲也。灌深貌。滢滢衆盛貌。

蝟

係。嘒嘒有灌。者淵。萑。滢滢。

萑滢滢

譬

既見棄逐。譬如不繫之舟。泛泛中流。莫知所至。○屈至也。

是以憂之之深。昔猶假寐。而今且不暇也。○遑暇也。

譬彼舟流。不知所屆。

音記

心之憂矣。不遑

鹿之奔於山中也。猶能相顧而足。伎伎然。○伎伎。舒貌。孔疏。鹿之奔走。其勢宜疾。今安舒稽留。以待其牝鹿而俱走也。

假寐。興也。

○鹿斯之奔。維足伎伎。雉之

雉之鳴於朝時也。猶能相顧而求其雌然。○雉。雉鳴也。

今我不得於父母之眷顧。是物類之不若也。譬彼傷壞之木。憔悴無枝。何能久存。是以

朝雉。尚求其雌。

譬彼壞木。疾用無枝。

憂之之深。而人曾莫之知也。○寧猶曾也。

○相彼投兔。尚

心之憂矣。寧莫之知。

興也。○相彼投兔。尚

之。此皆不忍之心也。○投兔。被逐而投人之兔也。導之使前進。曰先之。行道理也。

或先之。

行有死人。尚或瑾之。

君子

子。曾視投兔死人之不。如。則其持心亦忍矣。

是以心為之。憂而隕涕也。

之。君子

秉心。維其忍之。心之憂矣。涕既隕之。

興也。

○君子信讒。如或疇之。

君子不

忍。不加。故不舒緩而。究察之耳。

我思伐木者。其顛而伐之。不

惠愛。

○何氏。階讒者之言。驟而聽之。則不能

伐木。倚

無惑。徐而察之。則可得其情。

君子不

妄踏其根。析薪者視其理而析之。不妄施以斧。○毛傳。伐木者倚其顛。析薪者隨其理。鄭箋。地謂觀其理也。

修。顧古音徒。可反。○案。地

居可反。

矣。案。孔疏。倚者倚也。謂

今玉棄逐其子。舍彼讒言有罪之人。而加罪於我。則是妄加人罪。曾視薪

音多。釋文。从手旁。音後。今采傳。本作

他音。後。子。从說文。而音。則从釋文也。

矣。舍彼有罪。予之佗

詩經精華

卷六小弁

三

木之不如也。夫讒言之來有自耳。我思高莫如山。而人皆登之。深莫如泉。而人能入之。王無輕易發言。四垣皆耳。無不聞之。將投矣。賦而興也。○莫高匪山。莫浚匪泉。君子無易

隙而進讒言也。蓋我身已被讒。願王致戒將來耳。

由言耳屬。燭

于垣。鄭箋。人將有屬于壁而聽之。

無逝我梁。無

○無逝我梁以下四句。俱見鄒谷風。

究竟我躬且不能容。遑恤我後來事乎。

發我笱。占音

我躬不閱。遑恤我後。古音戶。○

比也。

小

弁

朱傳

舊說幽王太子宜臼被廢。而作此詩。○案此詩非宜臼自作。詩序太子之傳作焉。是也。

悠悠昊天。曰父母且。何為無罪無辜之人。遭幽王之時。大夫傷於讒。而作此詩也。曰悠悠乎昊天。此王政之亂。如此其大也。孰不曰覆載之恩。為民父母乎。○悠悠遠大之貌。無罪無辜。亂如

而天之恤也。

○辜亦罪也。

此恤。

呼武二音。○孔疏。王政之亂。如此甚大。

昊天已威。予慎無罪。昊

也。此訴而求免之辭也。

天泰憮。予慎無辜。

賦也。

○亂之初生。僭

隱合於王心。○鄭箋。僭不信也。朱傳。僭始不信之端也。

始既涵。

折中。人必先疑也。而後讒入之。故亂也。初生。由於不信之端。已隱合於王心。

亂之又

於是讒言得入。君子遂信用其言。則亂安得不生而又生耶。怒一人而人人知懲。則亂自速沮矣。

生。君子信讒。君子如怒。亂庶遄

沮。上聲。○遄。速也。

君子如祉。亂庶遄已。

賦也。

○君子屢盟。

信讒則自福其所不當福者。君子如使福一人。而人人知勸。則亂自速止矣。○毛傳。祉。福也。

君子如祉。亂庶遄已。君子屢盟。

盟不止。此亂之所以日長也。○如春。所疑者在彼。則所信者在此。以讒賊之秋。伯有之亂。鄭伯與其臣下盟。是也。人為可信。則亂愈暴矣。○讒人乘間抵反。音彌。郎。亂是用長。君子信盜。亂是用暴。暴猶疾也。

此詩為即讒之作。寢廟章言讒之心不難知也。在染章言讒之說不難辨也。河麋章言讒之黨不難除也。國家之有小人其強悍跋扈者多易敗而奸深詭譎者多難驅。為其心如重淵之不可窺而知之實難。其言如懸河之不可禦而辨之實難。此其所以卒至覆國也。不然雖有羿奡之權力章蔡之結黨而除之知

隙以中君子。其狀如穿窬之盜。然故以盜目之。以讒賊之言為甚甘。則亂益進矣。然則讒言之人非能守其定分。以供厥職也。○止定

盜言孔甘。亂是用飲。匪其止共。維

王之邛。奕奕寢廟。君子作之。秩

秩大猷。聖人莫之。他人有心。予忖

度之。躍躍。免遇犬獲之。往來行

言。心焉數之。蛇蛇。碩言出自口矣。

若夫言巧如簧。亦豈能逃吾之鑒照。彼乃恬不知恥。徒覺其顏之厚矣。○何氏楷聘其巧。辨總不根心。如笙中之簧。隨氣轉動。

巧言如簧。顏之厚矣。彼何人斯。居河之麋。無拳

發蒙振落耳。

自古朝政之亂多起於小人女子。讀巧言而無拳無勇。讓人之謀為亂階矣。讀瞻卬而為梟為鴟。長舌之婦為厲階矣。辨之不早。未有不至於亡其國者也。

言

詩經精義

卷六

三十四



巧

為猶將多。爾居徒幾何。且巧疑其眾教之也。

○李氏光地拳勇以喻勢。力微。○爾雅。軒。湯為微。腫足為。○郭氏璞。軒。脚。腫。也。○市勇反。○爾雅。軒。湯為微。腫足為。○郭氏璞。軒。脚。腫。也。○市勇反。○爾雅。軒。湯為微。腫足為。○郭氏璞。軒。脚。腫。也。

○李氏光地拳勇以喻勢。力微。○爾雅。軒。湯為微。腫足為。○郭氏璞。軒。脚。腫。也。○市勇反。○爾雅。軒。湯為微。腫足為。○郭氏璞。軒。脚。腫。也。

○李氏光地拳勇以喻勢。力微。○爾雅。軒。湯為微。腫足為。○郭氏璞。軒。脚。腫。也。○市勇反。○爾雅。軒。湯為微。腫足為。○郭氏璞。軒。脚。腫。也。

○李氏光地拳勇以喻勢。力微。○爾雅。軒。湯為微。腫足為。○郭氏璞。軒。脚。腫。也。○市勇反。○爾雅。軒。湯為微。腫足為。○郭氏璞。軒。脚。腫。也。

朱傳

大夫傷於讒無所控告而誅之於天

音釋

凡二見竝同

幽王之時暴公為卿士而譖蘇公蘇公設辭以斥其從行之人也曰

何為往過

彼何人斯

何人指從暴公者不斥暴公而疑其從者蓋婉辭也

其心孔艱古音胡

我之梁而不入我門見我

梁說文水問其誰從而來

則維暴公云爾

逝我梁不入我門伊誰云從維暴之云

賦也○二人從行誰則謂我而為此禍者胡為逝我之梁不入我固疑之也○二人謂暴公與其侶也而暗我則有可疑之

迹矣○暗弔失位也蘇汝始與我甚厚不若今也○云不我可者問之也

公被讒獲罪故曰暗

入唁我始者不如如今云不我可賦也○

彼何人斯胡逝我陳我聞其聲不見其

身孔疏我得聞其音聲不得親見其身鄭箋女今不入唁我何所愧畏乎皆

疑之○何氏指天非蒼蒼之天吾心中有天存焉可○彼何人

天○何氏指天非蒼蒼之天吾心中有天存焉可○彼何人

徑去若飄風然○胡為不自北而行胡為不自南而行而適與我相值乎

斯其為飄風古音分孚金反胡不自北胡不自南

胡逝我梁祗攪我心○爾

想女平日徐行猶不暇息而況亟行○安徐遲暇舍息也

亟矣○鄭箋肝病也於女亦何病乎案於女何病猶云何害於女

爾車壹者之來云何其吁○爾

亟矣○鄭箋肝病也於女亦何病乎案於女何病猶云何害於女

爾車壹者之來云何其吁○爾

亟矣○鄭箋肝病也於女亦何病乎案於女何病猶云何害於女

爾車壹者之來云何其吁○爾

亟矣○鄭箋肝病也於女亦何病乎案於女何病猶云何害於女

郝氏敬讀是詩而益知性情之說矣。欺君賊友分誼已絕。而其言周懇傷往望來。有不忍遽絕之情。何其厚也。言不如此。不可以為詩。人能以詩之言養性。則性定。以詩之義操心。則心安。以詩之氣處人。則人和。以詩之性情處變。則無所往而不自得。故曰不學詩。無以言。

也。爾之往也。不入見我。儻還而入。則還而不入。則女之情與我吝塞不通。我心猶麻乎其悅也。○易悅也。女之謬我與否。是終難知也。○鄭箋

也。壹者之來。俾我祇也。還而不入。否。難知也。○鄭箋。女何不一來俾我心。安乎。○鄭箋。祇安也。益緩。若不知其為謬矣。

○伯氏吹壎。伯氏。伯也。壎。土為之。大如鴉子。鏡上平底。形如稱錘。仲。與女情相聯屬。有如繩之貫物者。然豈誠不我

知耶。○伯氏吹箎。○毛傳。竹曰箎。郭氏璞。長尺四寸。圍三寸。一孔。上出。徑三分。橫吹之。及爾如貫。諒

不我知。出此三物。行出犬雞。以諛射。穎考叔者。以諛者盟。將來。我終究極。而不得其情也。鬼之為物。往來無

詛。詛者盟。將來。我終究極。而不得其情也。鬼之為物。往來無。詛者盟。將來。我終究極。而不得其情也。鬼之為物。往來無。

淮水皆有之。人在岸上。影見水中。投人影。則殺之。故曰射影。或曰。含沙射人。皮肌其瘡。如疥者。乃人也。○孔疏。我視人。乃亦如鬼。故我作此好歌。以究極反側之情。○孔疏。反側者。翻覆。視面見人之貌。域之罔極。其情乎。冀得其實耳。○孔疏。反側者。翻覆。好歌者。蓋未忍遽絕。

面目。視人罔極。作此好歌。好歌者。蓋未忍遽絕。賦也。何人斯。今女則有。覲然面目。

朱傳。舊說。暴公為卿士。而諧蘇。公故蘇公。作詩以絕之。音釋。顧古有舒。暑。怨三音。陳云。公羊傳。書君舍。左氏。穀梁。皆

音釋。幽王之時。寺人傷於讒。而作此詩也。曰。彼萋萋然。文交錯者。固成此貝。錦耳。小人之羅織人罪。而文致之。猶是也。○萋。斐。毛傳。文章交錯也。成是

貝錦。彼諧人者。亦已大甚。比也。○哆。昌者。反。今

子。則上下其得。以免。臣傷於讒。如蘇公。小。董氏鼎。幽王之世。大。臣傷於讒。如蘇公。小。子。則上下其得。以免。

簸揚人過而張大之猶是也。○哆說文張口也。侈大貌。孔疏侈者因物之大而名是也。

侈兮。成是南箕。南箕星也。舌廣似箕。孔疏箕四星。二為踵。一為舌。由踵之二星。已哆然而大。舌又益大。故成爲且口舌則緝緝。然往來則翻翻。

箕也。彼譖人者。誰適與謀。古音媒。○緝緝翻。所謀皆欲工於譖人之術耳。

然○緝緝。口舌聲。翻翻往來貌。翻。篇○孔疏上言謀多而巧。此言爲謀之狀。謀欲譖人。慎爾言也。謂爾不信而疑爾矣。

不信。賦也。○捷捷幡幡。謀欲譖言。豈不爾受。既其女遷。賦也。

其始豈不受爾。既而聽者悔悟則必之言加罪於人。遷其罪以及女矣。

爾受。既其女遷。賦也。○驕人好好。勞人草草。勞人可憫。乃草草而幽憂。

草。草草憂也。宋傳驕人譖行而得意。則驕矣。是驕無恙。勞人可憫。乃草草而幽憂。

蒼天蒼天。視彼驕人。夫彼譖人者。實誰主之而與謀乎。

矜此勞人。賦也。○彼譖人者。誰適與謀。取之而擲予。豺虎豺虎。食人之獸也。○投畀豺虎。豺虎豺虎。食人之獸也。○投畀豺虎。豺虎豺虎。食人之獸也。

取彼譖人。投畀豺虎。士皆虎。豺說文狼屬。狗聲。郭氏璞脚似狗。羅氏願殺之方也。○范氏處義有北者。司殺之神也。

豺虎不食。投畀有北。孔疏有北者不肯受。則當擲予有吳。使天自定其罪。天網恢恢。女何所逃乎。○孔疏不食不受者。惡之甚也。故

有北不受。投畀有吳。賦也。○楊園之道。猗于畝丘。邱如田隴。曰畝。故我寺人之中。字曰孟子起。而爲此巷伯之詩。○作起也。

寺人孟子。案內小臣與寺人並。加也。毛傳言此讒人欲譖大臣。故從近小者始。邱爾雅如畝。邱是也。孔疏於時王都有此畝。邱詩人見之而爲辭也。

若不肯食。當擲予有北。太陰之鄉。使凍殺之。○今日惡惡。今王都之側。有園邱焉。小臣位卑。猶畝邱也。欲如巷伯。陵畝邱。必借道於楊園。將譖大臣。先嘗試於小臣。必然之勢也。○猗

楊園之道。楊者近水之木。宜下濕。故楊園爲下地。猗于畝丘。邱如田隴。曰畝。故我寺人之中。字曰孟子起。而爲此巷伯之詩。○作起也。

牙如錐。長尾。白頰。足前矮。後高。其色黃。瘦健。今人稱豺狗。有北若不肯受。則當擲予有吳。使天自定其罪。天網恢恢。女何所逃乎。○孔疏不食不受者。惡之甚也。故

有北不受。投畀有吳。賦也。○楊園之道。猗于畝丘。邱如田隴。曰畝。故我寺人之中。字曰孟子起。而爲此巷伯之詩。○作起也。

泗水之詩曰。我友敬矣。讒言其興。巷伯之詩曰。凡百君子。敬而聽之。是知敬者。止讒之道也。

泗水之詩曰。我友敬矣。讒言其興。巷伯之詩曰。凡百君子。敬而聽之。是知敬者。止讒之道也。

泗水之詩曰。我友敬矣。讒言其興。巷伯之詩曰。凡百君子。敬而聽之。是知敬者。止讒之道也。

泗水之詩曰。我友敬矣。讒言其興。巷伯之詩曰。凡百君子。敬而聽之。是知敬者。止讒之道也。

泗水之詩曰。我友敬矣。讒言其興。巷伯之詩曰。凡百君子。敬而聽之。是知敬者。止讒之道也。

泗水之詩曰。我友敬矣。讒言其興。巷伯之詩曰。凡百君子。敬而聽之。是知敬者。止讒之道也。

泗水之詩曰。我友敬矣。讒言其興。巷伯之詩曰。凡百君子。敬而聽之。是知敬者。止讒之道也。

泗水之詩曰。我友敬矣。讒言其興。巷伯之詩曰。凡百君子。敬而聽之。是知敬者。止讒之道也。

泗水之詩曰。我友敬矣。讒言其興。巷伯之詩曰。凡百君子。敬而聽之。是知敬者。止讒之道也。

泗水之詩曰。我友敬矣。讒言其興。巷伯之詩曰。凡百君子。敬而聽之。是知敬者。止讒之道也。

節南山之詩曰家父作誦以究王誦巷伯之詩曰寺人孟子作爲此詩魏氏了翁云詩中譏刺之語率多微婉辭義隱匿姓名至於自狀其人甘於抵冒忌諱如此類絕少人之惡不善如惡惡臭凡皆實理之不能自欺者而不自知其不可而言之也鄒氏忠盾詩作於寺人

聖人錄之夫亦閱其受禪之酷而爲不聰聽者永鑒耶夫幽王之

之時哲婦燭處以傾城羣小如簧而競進惡惡如巷伯且不難自署其詩尾固宜不免於口哉其爲君子謀則忠矣

讀伐木而友道隆於上周之所以興也讀谷風而友道薄於下周之所以衰也

節南山之詩曰家父作誦以究王誦巷伯之詩曰寺人孟子作爲此詩魏氏了翁云詩中譏刺之語率多微婉辭義隱匿姓名至於自狀其人甘於抵冒忌諱如此類絕少人之惡不善如惡惡臭凡皆實理之不能自欺者而不自知其不可而言之也鄒氏忠盾詩作於寺人聖人錄之夫亦閱其受禪之酷而爲不聰聽者永鑒耶夫幽王之

列天官屬下明係二職寺人蓋屬於內小臣奄人之卑者鄭箋寺人王之正內五人言五人明非一也凡百在位諸君子當自敬慎而聽察之以我爲前車之鑒可也○孔疏當敬慎而聽察之

作爲此詩凡

蓋我傷於讒則

巷伯鄭箋巷伯與寺人之官相近故以名篇孔疏今後官

稱永巷伯長也主官內道官之長

朱楊氏曰寺人內侍之微者出入於王之左右親近於王而日見之直無閒之可同矣今也亦傷於讒則疎遠者可知故其詩曰凡百君子敬而聽之使在位知戒也

習習谷風鄭箋習習和調之貌維風及雨將恐將懼維予與女將安將樂女轉棄予興也○今也當恐懼之時則朋友相求惟予與女及安樂之時則轉眼棄予矣友朋之義安在焉

彼谷風繼以頹風矣二風并力相扶而上猶二人同心相須而成也○毛傳風薄相扶而上喻朋友相須而成陳氏飲源風薄相扶薄當爲迫義谷風頹風皆欲上升相迫則其升愈速喻朋友相親切則德業益進也

習習谷風維風及頹雅焚輪謂頹季氏巡孫氏炎皆謂頹風從上下降案陸氏個風之銳而上者爲焱風之旋而上者爲頹莊子曰博扶搖羊角而上者九萬里扶搖即焱是也羊角即頹是也今羊角旋轉而上如焱乃當恐懼之時置我于懷抱至相親愛○真安置也何氏楷置我于懷抱如所謂若將加諸膝

焚輪之象也陳氏飲源焚取象於火將恐將懼寘予于懷乃炎上之物安得自上而下乎將恐將懼寘予于懷及安樂則棄我如委物道旁不復記存也○孔疏如人遺忘於物忽然不省

將安將樂棄予如遺興也○習習谷風維風及頹

之上生長草木然無能使草不有死者無能使木不有萎者風之被物且不能全無遺憾況人之於朋友乎○萎猶稿也孔疏大木或一枝枯故言萎也草小

山崔嵬無草不死無木不萎忘我

或連根死乃忘我昔日相扶之大德而思我故言死也偶爾相失之小怨遽至於棄絕即

谷風

朱傳
此朋友相怨之詩。

幽王之時民人勞若孝子行役不得終養而作此詩也。曰彼蓼蓼然長大者我
也。我不能審視其非莠而為蒿乎。抑非莠而為蒿乎。蓋遭父母之變故憂思亂
蓼蓼
六者莠。蓼蓼長大。匪莠伊蒿。哀哀父母。

其中故瞻視眩於外耳。哀哀乎我今不得待養矣。父母生我何等劬勞乎。何等
勞瘁乎。○案爾雅釋莠為藜。釋蒿為藜。釋莠為牡。陳氏啟源莠蒿藜分之各
哀哀孔疏言可哀之。○**生我劬勞**
興也。○蓼蓼者莠。匪

一艸。合之皆蒿類。孔疏不精審視之。以為非莠。反謂之蒿。
以己二親今且病亡。不得待養精神昏亂。故視物不察也。
莠伊蔚
蔚陸氏璣壯蒿也。三月始生。七月華。華似胡麻。哀哀父母

之羞也。○毛傳餅小疊大。范氏處義餅以行。我本不才。已負為子之重罪。今
酒疊以盛酒。餅資於疊。酒子之資於父母也。更榮榮無依。則是窮獨之民。何
母。生我勞瘁
病也。○瘁。餅。反。之罄矣。維

之羞也。○毛傳餅小疊大。范氏處義餅以行。我本不才。已負為子之重罪。今
酒疊以盛酒。餅資於疊。酒子之資於父母也。更榮榮無依。則是窮獨之民。何
之恥
餅。皆酒器。說文餅。餅也。疊。形似。鮮民之生。

知春生之樂。偷生誠不如其早死耳。哀哉無父何所依怙乎。無母
○**不如死之久矣**
古音矣。無父何怙。無母何恃。

出則鬱鬱然中心銜憂也。歸則悵悵然如無所至也。○銜猶含也。廣氏
文煥銜恤抱苦在心。鬱鬱不自得也。靡至。神魂不定。悵悵無所之也。
出則銜恤
恤憂入則靡至。比也。○父兮生我。

父兮則生我矣。我成於於。拊循我。防其饑渴。而畜養我。
母兮鞠我
拊。撫也。我畜我。亦養也。黃氏文煥鞠是胎

謂懷抱也。大如天之無窮也。言念及此。其何以為人乎。
報之德
昊天罔極。賦也。○南

養畜是乳。長我育我。顧我復我。出入腹我。欲
視我而顧復不厭。○顧。旋。懷我而出入必循。腹我置我於腹。

我憶在役之時。南山則烈烈律律然矣。飄風則發發弗弗然
矣。與我共事之人。莫不無故而皆善我。何為獨罹此災害乎。
山烈烈。飄風發發
疏。此兩句。指在役時所見。以起興。民

朱氏善。陟岵。鴉羽。思念於父母。尙存之日。蓼蓼之詩。感傷於父母既沒。則罔極之愿。不可得而報矣。樹欲靜而風不止。子欲養而親不在。終天之痛。何時可已哉。

獨不得終養乎。○烈烈高大貌。發發疾貌。律律猶烈也。弗弗猶發發也。卒終言終養也。

莫不穀。我獨何害。○南山律律。飄風

弗弗。民莫不穀。我獨不卒。○蓼莪

朱。人民勞苦。孝子不得終養。而作此詩。

東國困於役而傷於財。譚大夫作此以告病也。曰我思周之盛時。以賓禮親邦國。諸侯大夫朝貢往來。所至之處。饗餼豐盛。簋殽則饒。然盈其數矣。棘匕則採有饒。蒙筮軌殽。孫○饒滿簋貌。殽熟食也。有採求棘。然曲而長矣。○孔疏主人供承之惠。於賓客厚也。匕。比○採。毛傳長也。宋傳曲貌。棘匕。以棘木為匕。所以載鼎肉而升之於俎也。周道如砥。砥。紙。沿途小人莫不踣踵。迎眸。樂觀盛典也。○砥。礪石也。以達京師。

直如矢。君子所履。君子指朝貢之諸侯大夫也。小人所視。瞻

今不復睹周官威儀矣。我瞻顧昔時。不覺情為感傷也。○瞻。今日東方小大反顧。顧旋視也。鄭箋我從今顧視之。為之出涕。傷今不如古之國。非復昔時春。言顧之。潛。馬出涕。賦也。○小東大東。朝貢之常。蓋困於重斂。而朽。袖其空矣。○何。氏楷布縷為三征之首。舉此以見其餘也。朱傳自周視之。諸侯之國。皆在東方。杼。杵。其空。杵。說文機之持緯者。杵通。之衣服不備可知。葛履履霜。則禦寒。

糾糾葛屨。可以履霜。序所謂傷於財者。桃。桃。公。子貴戚之臣也。折中。桃。桃。弱不勝勞之貌。周行。大道也。既往。既來。宋傳奔走往來。不勝其勞是也。子。行。彼。周。行。杭。既往。既來。古音釐。○序。所謂困於沒者。使我。能無心傷。而至於病乎。○疚。病也。心。疚。古音几。○有。列。列。沈。軌。泉。無。浸。穫。薪。也。側。出。曰。沈。故。我。契。契。然。寤。不。成。寐。誠。哀。我。東。國。於。是。以。情。告。於。西。人。泉。穫。刈。也。而。大。息。○契。契。憂。苦。也。之。勞。人。也。曰。穫。薪。之。無。浸。人。皆。契。契。器。寤。歎。哀。我。憚。人。也。憚。勞。薪。是。穫。薪。尙。

也。糾糾葛屨。可以履霜。序所謂傷於財者。桃。桃。公。子貴戚之臣也。折中。桃。桃。弱不勝勞之貌。周行。大道也。既往。既來。宋傳奔走往來。不勝其勞是也。子。行。彼。周。行。杭。既往。既來。古音釐。○序。所謂困於沒者。使我。能無心傷。而至於病乎。○疚。病也。心。疚。古音几。○有。列。列。沈。軌。泉。無。浸。穫。薪。也。側。出。曰。沈。故。我。契。契。然。寤。不。成。寐。誠。哀。我。東。國。於。是。以。情。告。於。西。人。泉。穫。刈。也。而。大。息。○契。契。憂。苦。也。之。勞。人。也。曰。穫。薪。之。無。浸。人。皆。契。契。器。寤。歎。哀。我。憚。人。也。憚。勞。薪。是。穫。薪。尙。

子。行。彼。周。行。杭。既往。既來。古音釐。○序。所謂困於沒者。使我。能無心傷。而至於病乎。○疚。病也。心。疚。古音几。○有。列。列。沈。軌。泉。無。浸。穫。薪。也。側。出。曰。沈。故。我。契。契。然。寤。不。成。寐。誠。哀。我。東。國。於。是。以。情。告。於。西。人。泉。穫。刈。也。而。大。息。○契。契。憂。苦。也。之。勞。人。也。曰。穫。薪。之。無。浸。人。皆。契。契。器。寤。歎。哀。我。憚。人。也。憚。勞。薪。是。穫。薪。尙。

也。糾糾葛屨。可以履霜。序所謂傷於財者。桃。桃。公。子貴戚之臣也。折中。桃。桃。弱不勝勞之貌。周行。大道也。既往。既來。宋傳奔走往來。不勝其勞是也。子。行。彼。周。行。杭。既往。既來。古音釐。○序。所謂困於沒者。使我。能無心傷。而至於病乎。○疚。病也。心。疚。古音几。○有。列。列。沈。軌。泉。無。浸。穫。薪。也。側。出。曰。沈。故。我。契。契。然。寤。不。成。寐。誠。哀。我。東。國。於。是。以。情。告。於。西。人。泉。穫。刈。也。而。大。息。○契。契。憂。苦。也。之。勞。人。也。曰。穫。薪。之。無。浸。人。皆。契。契。器。寤。歎。哀。我。憚。人。也。憚。勞。薪。是。穫。薪。尙。

知之尚且載而藏之矣。勞人之可哀，人不能知其亦可休而息之乎。○今東案標本為薪，新是獲薪者，謂析此已刈之薪也。鄭箋標是獲薪是也。人專

可載也。哀我憚人，亦可息也。○東人

主此供億之勞，乃竟不慰撫之。命而西人以無其功而享其賦衣服。其少休也。○職專主也，來慰撫也。粲粲鮮明，曾不自知其不稱矣。

之子，職勞不來。○西人之子，粲粲衣服。

且為西人操舟者，竟衣此熊羆之裘，則其財之無節可知也。為西人供役者，竟試以百僚之職，則其祿之濫及可知也。西人之費不貲，而東國之財益困矣。○古音

舟人之子，熊羆是裘。○私人之子。

是故東人或饋之以酒，西人曾不以其漿而無所顧惜也。東人或與之以

百僚是試。○或以其酒，不以其漿。朝

佩西人曾不以其長，而藏之什襲也。○案漿酒之薄者，此勿泥詩人取其韻句耳。不以其漿，猶言不以其酒也。不以其長，猶言不以其佩也。

朝。佩璲。○朝朝朱傳長貌。璲通。不以其長。言其佩之

於是東人之力竭矣。助我者其天乎。維天之漢，監視有光，則挽天河以為酒，庶可以供西人之飲也。織女敏捷，終日七襄，則邊織女使為佩璲，庶可以滿西人之

維天有漢。漢，天河也。孔疏星皆在天，獨漢言維天者，監亦有

欲也。噫，此亦無聊之極思耳。○跂隅，豹孔疏三星鼎足而成三角。望之跂然，織女星名。

光也。跂彼織女，終日七襄。○毛傳襄反也。鄭箋襄駕也。駕謂更其肆也。從

且吳七辰一移，因謂之七襄。孔疏晝夜雖各六辰，數者舉其終始，故七。自卯至酉也。晝不見而言七移者，據其理當然矣。朱傳天有十二次，日月所止舍所無如徵求供億之勞，天亦莫能助耳。

謂肆也。經星一晝一夜左旋一周而有餘。○雖則七襄不成。織女之星，有織名而已，不能成經緯。

報章。○毛傳不能報反成章。孔疏織之用緯，一來一去，報反成章。今織女之星，有西無東，不見到反，是有名無成也。

報章。○彼牽牛。○張氏鼎思織女在河南而東，牛宿在河北

牽牛之星，有牛名而已，不能為服箱之用。他如啟明長庚天畢之星，亦祇布

頭上，雖然有兩角。不以服箱，東有啟明。○西有

腹下，從來欠一足。○明長庚皆金星也。啟明也，以其先日而出，能開日之明，故謂啟明。長庚，鄭箋啟明長庚，皆有日之

明，庚續也。以其後日而出，長庚日之明，故謂長庚。鄭箋啟明長庚，皆有日之

長庚。○古音。有抹天畢。○天歌畢，恰似爪叉。孔疏引特牲饋食禮注

名而無實光也。又祭器有畢，所以助載，非實也。但施於行列而已。畢狀如又，蓋為其似。載施之行，賦也。○維南有箕，不徒有箕名而無其實也。箕踞狹舌廣，解見巷伯。

可以簸。反。揚。揚，簸也。揚，飛舉也。維北有斗。案南斗六星，北

斗為南斗。南斗在箕北。故云維北有斗。經義述聞：南斗之柄常向西而高於魁，故云西柄之揭。揭，說文：高舉也。若北斗之柄固不常指西，即指西亦不得云揭。斗可挹，挹酒漿。北方斗星，徒有斗名而無其實也。○挹，毛傳：斟也。說文：挹，也。不可以挹。挹，酒漿。維南有箕，載翁。吸。揚其柄。反若有所挹，取於東然者。夫天豈真助西人為虐乎。但我久困於斗量，箕斂之咎，故見其似者而神傷耳。

其舌維北有斗。西柄之揭。賦也。○大東

朱。東國困於從而傷於財。譚大夫作此以告病。○孔疏：以此主陳譚國之偏苦勞役，明為譚而作故也。

四月維夏。古音。六月徂暑。徂，往也。案此兩句以暑熱先

也。到。今適丁其時，於是仰而訴之曰：我先祖豈遭禍而至此極耶。蓋謂語爾。非人情乎。○孔疏：人困則反本，窮則呼親。遭禍而至此極耶。蓋謂先祖亦有不忍之心也。秋主殺物之時，涼風淒淒，百卉俱凋。今四方亂離，民人胥受其害，如百物之具，非我將往歸何所而可安乎。不忍去國，故曰奚其適歸。以仕作歌，悲哀蓋繫心王室者。○冬日烈烈，飄風發發。夏則暑，秋則腓，而冬則烈，禍亂之無已時猶是也。○烈烈，猶栗烈也。發發，疾貌。風疾

具腓。反。亂離瘼。莫矣。奚其適歸。興也。○案

言夏秋冬獨不及春者，蓋天地和暢，萬物發育，治之象也。自古治世少，亂世多，觀四時可知矣。○山有嘉卉，侯栗侯梅。廢為殘。山則宜有嘉卉也。今托庇於栗梅之下者，如彼矣。朝則

何害。興也。○山有嘉卉。侯栗侯梅。廢為殘。

善政也。今盡廢為殘賊之行者。禍亂之原皆由此起。是誰之過與。我莫我視。如此矣。○序謂在位貪殘是也。知之矣。○尤過也。黃氏文煥暗指王說。視

賊。黃氏文煥殘賊就不。莫知其尤。古音羽其。○相彼泉

泉水有時而清有。今胡政昏亂無望清明之期矣。日懼禍集。時而濁不皆濁也。於身何自而能善乎。○鄭箋稱猶合集也。

水載清載濁。我日構禍。曷云能穀。興也。○

被滔滔之江漢為南國眾水之綱紀矣。○滔滔。漢猶諸臣統繫

滔滔江漢。南國之紀。江漢能統引之不使其水壅滯常時

於天子耳。今我鞠躬盡瘁以事。而王曾莫我知。視如蔑有也。我未。然則禍

其事。○瘁勞瘁。仕鄭箋事也。如之何矣。○有識有記存不忘也。其不免

通流。盡瘁以仕。寧莫我有。興也。○匪鴉

匪鴉。沿。○毛傳鴉。○陸氏。○一名鴉。其飛上薄雲。漢季氏

翰飛戾天。匪鱣匪鮪。潛逃于淵。賦也。○山

彼蒺藜之葉。生於山矣。杞。檇之木。生於隰矣。草木尚得其所。奈何人反不如之

有蒺藜。隰有杞檇。君子作歌。○案。君子有位之

木理赤者為。今我居君子之。惟以時事之可哀。告訴於王。庶王

維以告哀。興也。○四月

朱。此亦遭亂。自傷之詩。

傳。此亦遭亂。自傷之詩。

詩經精華卷六終

詩經精華

卷六 四月

三

