

武備志

百九十九之二百二

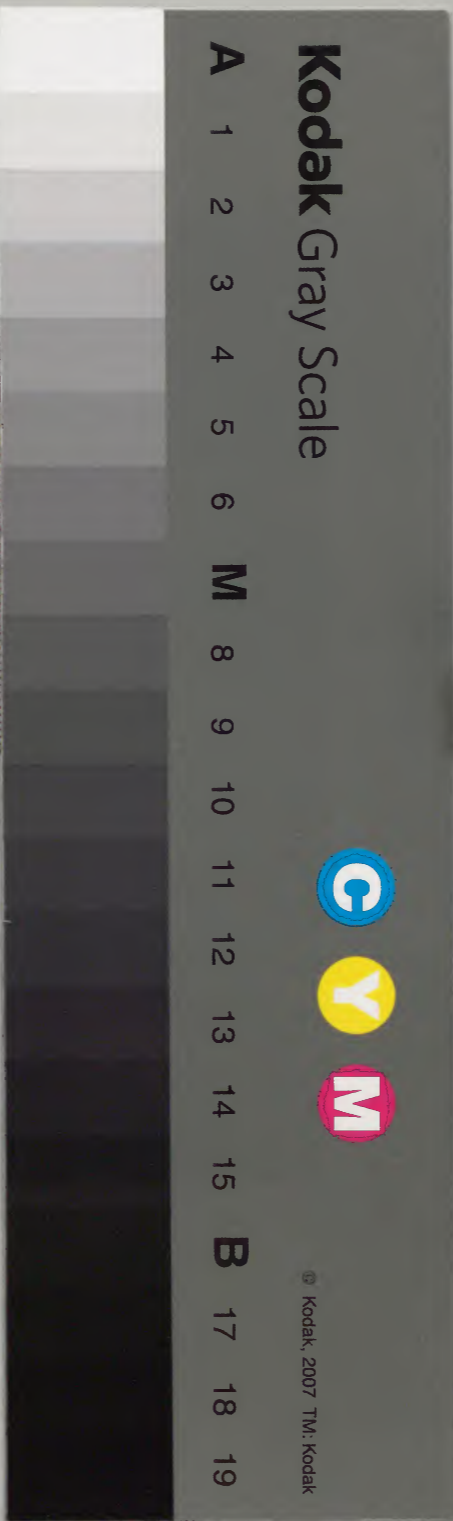
方輿

漢書門				
二	五	三	六	
一	三	四	五	六
三	七	四	五	六
冊	架	函	號	類

庫文閣内			
五	二	五	漢
一	三	七	書
架	冊	號	類

内閣文庫			
番號	漢	2536	
冊數	37 (31)		
函號	299	239	

五



綴じ部(喉部分)の文字など開きが不鮮明な箇所あり



正德志卷一百九十九



淺草文庫

防風茅元儀輯

古度載

度十一

方輿十一

四川敘圖說

桂萼曰四川古梁州地劍閣

即劍門關在保寧北境

表雲棧

之固瞿塘

峽石在夔州城東

鎖巴峽之流界以番族

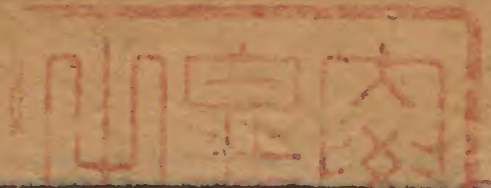
西番阻

以蠻部

東川烏蒙烏撒芒部是

山水襟束自相藩籬故姦雄

古度載 方輿十一



割據則盜兵不敢西窺地饒而險扼備也然姦宄
 內作懸車束馬勢不相及有難猝卒定者矣況上
 列親藩重兵外戍諸所供饋咸取給焉且松潘以
 孤城介在番域而寄咽喉於龍州宣撫司千里轉運
 輒為番蠻所遮斯則巴西之隱禍也烏撒芒部即
 雄四軍諸夷民府雖犬牙形格仰我鼻息然內相黨結
 數啟兵釁且於敘敘瀘州瀘有唇齒之重要在因俗
 撫綏攜其私黨而已乃若碣門地名天今六悉之
 臂視諸番播州宣慰司之富藏四省播州地名與湖廣雲貴相隣接

始與蜀相為盛衰者焉建昌六衛僻處西徼自
 與區民夷安業非所憂矣

陝西界

四川形勢圖

東抵湖廣界

東南抵



西界

三

西番界

西抵西番界

西南抵



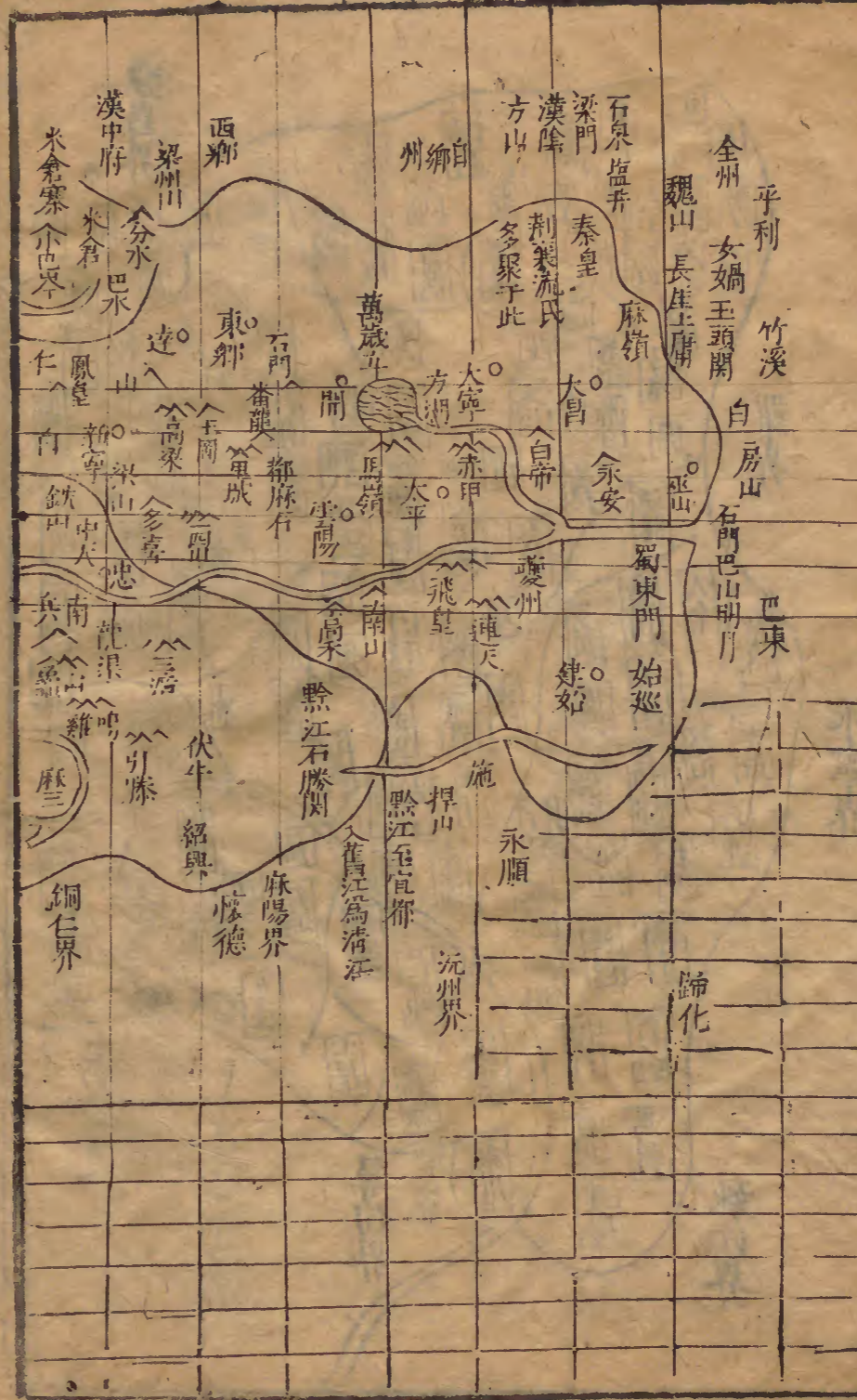
度載

度

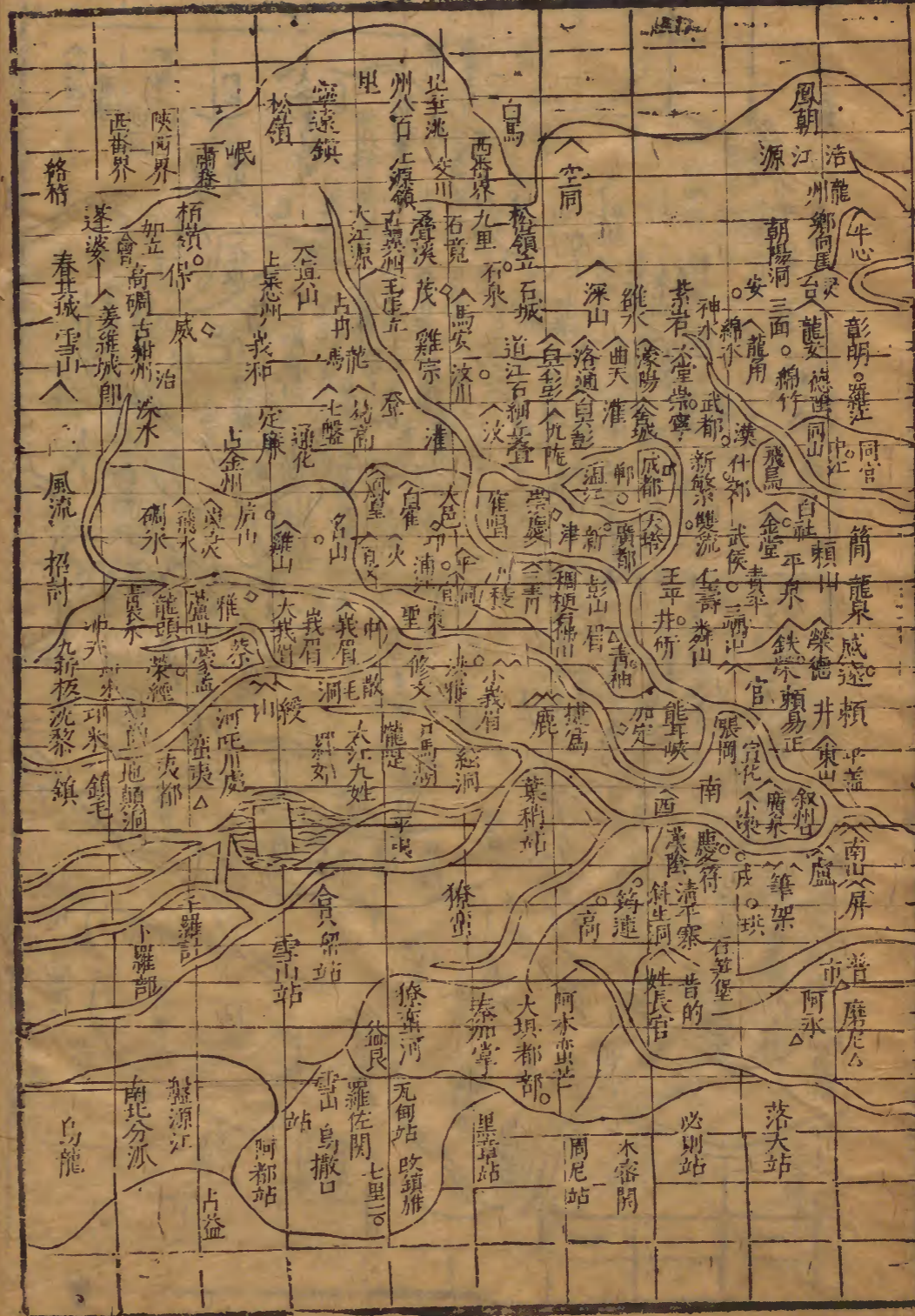
方輿十一

三

四川方輿圖



古度載度 方輿十一



式備志卷二十九 占度載度 方輿十

四川計府九曰成都曰保寧曰順慶曰敘州曰重慶曰夔州曰龍安曰遵義曰馬湖領州十五縣八十六長官司四軍民府四曰東川曰烏蒙曰烏撒曰鎮雄領長官司四又州六曰潼川曰眉曰嘉定曰邛曰瀘曰雅領縣二十四又宣撫司一曰永寧領長官司一安撫司一曰黎州長官司一曰平茶洞共爲府九軍民府四州二十一縣一百一十宣撫司一安撫司一長官司十人戶洪武二十六年數二十一萬五千七百一十九弘治四年數二十

五萬三千八百三十萬曆六年數二十六萬二千六百九十四人口洪武二十六年數一百四十六萬六千七百七十八弘治四年數二百五十九萬八千四百六十萬曆六年數三百一十萬二千七百五十三夏稅洪武二十六年額麥三十二萬五千五百九十五石弘治十五年額麥三十萬九千五百九十四石一斗九升一合三勺荒絲六千三百三十三斤三兩萬曆六年額米三十萬九千八百九十二石一斗六升四合貳勺秋糧洪武六十六年額

米七十四萬一千二百七十八弘治十五年額米
七十一萬七千七十八石三斗五升七合六勺棉
花絨七萬二千八百五十一斤一十五兩七錢二
分八釐四毫萬曆六年額米七十一萬八千六百
五十二石九斗八升八合八勺棉花絨七萬三百
八十九斤二錢四分差發馬五疋而四川提舉司
則駐干焉
洪武間歲辦鹽一千一十二萬七
千四百四十斤弘治間歲辦鹽二千六十六萬六
千八百五十斤萬曆六年歲辦鹽九百八十六萬

一千一百四十斤歲解陝西鎮鹽課銀七萬一千
四百六十四兩其行鹽之地則成都敘州順慶保
寧夔州五府潼川嘉定雅三州焉其都指揮使司
駐省會轄招討使司一衛十二領所五十一宣撫
司二安撫司六長官司二十二又所十一領長官
司二行都指揮使司駐建昌轄衛五領所三十五
長官司五又所八又湖廣都司所轄衛一領所六
貴州都司轄衛三領所十五又所四共為衛二十
所一百三十招討使司一宣撫司二安撫司六長

代前志卷之九 占度載 度 方輿土

官司二十九合布都兩司所屬共為土司五十焉
官軍原額一萬四千八百二十二員名見額一萬
八百九十七員名藩封則有蜀府在成都

督撫監司

提督軍務巡撫四川等處一員

清軍屯田道一員兼驛傳水利鹽法茶法

提督通省學校一員

分守川西道一員駐劄省會轄成龍二府

分守川北道一員駐劄順慶府轄順保二府

川一州

分守上下川東道一員兼理刑名駐劄涪州

重夔二府

分守下川南道一員駐劄敘州府轄敘馬二府

瀘州一州建武衛所烏撒烏蒙東川鎮雄四軍

民府永寧宣撫司

分守上川南道一員駐劄嘉定州轄嘉眉邛雅

四州

分巡川西道一員駐劄省會管轄成龍二府

安綿兵備一員、駐劄綿州、整飭安綿石泉等處兵備、提督關堡操練土兵民壯、兼督利州衛、并保寧府官軍民快、

威茂兵備一員、駐劄茂州、整飭威茂等處兵備、撫治羌夷、

分巡川北道一員、兼茶法水利、駐劄保寧府轄順保二府、潼川一州、

重慶兵備一員、駐劄重慶、分巡上川東道、管轄重慶衛州縣、并貴州西陽等處土司、

夔州兵備一員、駐劄達州、整飭下川東道兵備、即兼分巡、專轄夔州府衛州縣、并石砭土司、撫民捕盜、兼制施州、

分巡下川南道一員、駐劄瀘州、轄敘馬二府、瀘州一州、建武衛所、烏撒烏蒙東川鎮雄四軍民府、永寧宣撫司、

敘馬兵備一員、駐劄建武鎮城、招集民兵、充實墩堡、整飭敘馬二府、瀘州所屬及敘瀘二衛新所、并永寧東川鎮雄烏撒烏蒙等土司地方兵

備

分巡上川南道一員管嘉眉邛雅四州并雅大
 二所天全招討黎州安撫二土司移駐雅州
 建昌兵備一員駐劄建昌會鹽寧越禮州德昌
 鎮西冕山迷易打冲河等衛所并昌州馬喇邛
 部威龍普濟等土司地方兵備兼管分巡
 松潘兵備一員駐劄松潘衛整飭松潘等處兵
 撫治羌夷兼管紅花潭廓等八屯

鎮守將領

鎮守一員

總兵官

隆慶五年添設駐劄建武所凡都司

遊等官俱聽節制

分守一員

分守松潘副總兵

舊設駐劄本處所屬參遊共四員

協守二員

協守松潘東路左參將

舊駐小河嘉靖二十六年移鎮龍州

協守松潘南路右參將

舊設駐劄茂州二參將俱聽分守副總兵節制

遊擊將軍二員

今遵茂
將一參

今疊茂
建南增
遊擊

今灤底
敘瀘不
設增平
番馬邊
石泉三
守備

武備志卷之五

東路

舊設駐劄疊茂

南路

舊駐龍州嘉靖二十六年移於小河一帶往來巡視

守備六員

擘臘

嘉靖二十年添設提督高屯等一十四墩堡

雜黎

敘瀘

灤底

寧越

此上俱舊設俱駐劄本處

會鹽

嘉靖二十六年添設

總兵坐營官一員

隆慶五年添設駐建武所

成都府

禹貢梁州之域天文井鬼分野入參一度領州六縣二十五東至潼川州安岳縣界一百五十里西至雜谷安撫司界六百三十里南至眉州彭山縣界一百一十五里北至潼川州中江縣界二百五十里自府治至京師一萬七百一十里限一百四十五里至南京七千二百六十里漢州領縣三編里九在府城東北一百二十里

武備志卷之五

占度載

度

方輿十一

十一

綿州 領縣二、編里六、在府城東北三百六十里、

茂州 領縣一、編里四、在府城西北五百五十里、

崇慶州 領縣一、編里二十三、在府南一百一十里、

威州 領縣一、編里六、在府城西四百五十里、

簡州 編里一十有半、在府城東一百五十里、

成都縣 編里一十、附郭、

華陽縣 編里一十、附郭、

雙流縣 編里五、在府城西南四十里、

溫江縣 編里七、在府城西五十里、

新繁縣 編里四、在府城西北五十六里、

新都縣 編里七、在府城北六十五里、

金堂縣 編里八、在府城東七十里、

仁壽縣 編里一十二、在府城東二百里、

井研縣 編里四、在府城東一百五十里、

郫縣 編里八、在府城西二十五里、

資陽縣 編里七、

資縣 編里一十、在府東三百里、

內江縣 編里一十六、在府城東四百二十里、

式甫志卷之九 占度載 度 方輿土

灌縣 編里六在府城西五十里

彭縣 編里六在府城北九十里

崇寧縣 編里三在府城西北八十里

安縣 編里六在府城北八十里

什邡縣 屬漢州編里四在州西二十里

綿竹縣 屬漢州編里七在州西二十五里

德陽縣 屬漢州編里六在州北六十里

彰明縣 屬綿州編里三在州北九十里

羅江縣 屬綿州編里三在州城南九十里

新津縣 屬崇慶州編里七在州東南一十里

汶川縣 屬茂州編里六在州南二百里

保縣 屬威州編里二在州西四十里

衛 七領所三十 二長官司三 所二

成都右衛 領所五在府治西三里

成都中衛 領所四在府治西南七里

成都前衛 領所四在府治南六里

成都後衛 領所五在府治東三里

寧川衛 領所四在府治東四里

代 甫志卷之六 占度載 度 方輿士 一四

茂州衛

領所四在茂州治東

成都左護衛

領所七在府治南七里

威州守禦千戶所

在州治東

灌縣守禦千戶所

在縣城內

靜州長官司

隴木頭長官司

岳希逢長官司

俱屬茂州衛在茂州城南

關八

鹿頭關

在德陽縣北三十里

玉壘關

在灌縣西

蠶崖關

在灌縣西四十里

松嶺關

龍安縣西北一百七十里

魏磨關

在茂州北三十里

雞宗關

在茂州南四十里

七星關

在茂州南四十五里

積水關

在茂州東九十里

保寧府

禹貢梁州之域天文井鬼分野領州二縣八東至夔州府達縣界七百里西至龍州界七

百里南至順慶府蓬州界一百七十里北至陝西漢中府沔縣界五百九十里自府治至京師一萬三百里限一百日至南京五千九百里

巴州 領縣二編鄉二十六
在府東三百五十里

劍州 領縣一編鄉三
在府北三百二十里

閩中縣 編鄉一
附郭

蒼溪縣 編鄉六
在府北四十里

南部縣 編鄉九
在府南七十里

廣元縣 編鄉三
在府城北三百五十里

昭化縣 編鄉二
在府城北四百里

通江縣 屬巴州編鄉六
在府城東北五十五里

南江縣 屬巴州在劍州西
南三百里新設

梓潼縣 屬劍州編鄉二
在州南二百五十里

衛 一領所

利州衛 領所三
在廣元縣治

保寧守禦千戶所 在府
治南

關 十三

南津關 在府南

鋸山關 在府北

滴水關 在玉山山下

梁山關 在靈山

和溪關 在府東南二十里

劍門關 在劍州北

涪水關 在江縣南

潭毒關 在潭毒山

望雲關 在廣元縣北四十五里

七盤關 在廣元縣北一百六十里

百文關 在廣元縣東一百六十里

未倉關 在巴縣北五百里

渡口關 在昭化縣南

順慶府

禹貢梁州之域天文參井分野領州二縣八東

至夔州府梁山縣界六百二十里西至潼川州

鹽亭縣界一百四十里南至重慶府定遠縣界

一百三十里北至保寧府南部縣界一百一十

里自府治至京師八千八百二十五里限一百

一十八日至南京五千五百六十里

廣安州

領縣四編里二十、在府東二百一十里

蓬州

領縣二、編里七、在府城東北一百四十里

南充縣

編里一十一、附郭

西充縣

編里八、在府西七十五里

渠縣

屬廣安州、編里一十一、在州北一百二十里

大竹縣

屬廣安州、編里一十七、在州北一百六十里

岳池縣

屬廣安州、編里一十五、在州西六十里

隣水縣

屬廣安州、編里一十六

營山縣

屬蓬州、編里四、在州東六十里

儀隴縣

屬蓬州、編里六、在州北一百八十里

所一

廣安守禦千戶所

在廣安州東

敘州府

禹貢梁州之域、天文井鬼分野、領縣十、東至瀘

州江安縣界一百四十里、西至馬湖府平夷

官司界六十里、南至芒部軍民府界四百七十

里、北至嘉定州榮縣界二百五十里、自府治至

京師九千二百五十里限一百二十日至南京

六千三十五里

宜賓縣

編里二十
八附郭

慶符縣

編里六在府城
南一百二十里

富順縣

編里九十一在府城
東北一百八十里

南溪縣

編里一百一十九在城
東一百二十里

長寧縣

編里一十七在府城
東南二百七十里

高縣

編里一十七在府城
西南一百五十里

筠連縣

編里四在府城西
南一百五十里

珙縣

編里九在府南
三百三十里

興文縣

編里一十
一新設

隆昌縣

在府東南三百
四十里新設

衛

一領
所三

敘南衛

府領所三在
府治東

關

摸索關

在府城南
三百里

開造關

在府城西
南五百里

重慶府

落捍關

在府城南
二百里

禹貢梁州之域，天文井鬼分野，領州三縣十七，東至夔州府萬縣界六百四十五里，西至成都府內江縣界三百八十里，南至播州宣慰司界三百四十里，北至順慶府岳池縣界一百三十里，自府治至京師八千七百里，限一百一十五日至南京六千五百里。

合州 領縣二，編里四十一，在府城北一百五十里。

忠州 領縣二，編里七，在府城東一十里。

涪州 領縣二，編里一十一，在府城東四百五十里。

巴縣 編里九十，附郭。

江津縣 編里三十八，在府南一百八十里。

長壽縣 編里二十七，在府城東三百三十里。

大足縣 編里三十七，在府城西三百八十里。

永川縣 編里二十五，在府城西二百一十里。

榮昌縣 編里二十五，在府城西三百一十里。

綦江縣 編里四，在府城南二百里。

南川縣 編里五，在府城東三百一十里。

黔江縣 編里一有半，在府城東一千二百里。

古度載 度 方輿十一

壁山縣 新設

安居縣 新設

銅梁縣 屬合州編里三十

定遠縣 屬合州編里一十四

酆都縣 屬忠州編里四

墊江縣 屬忠州編里一十一

武隆縣 屬涪州編里二

彭水縣 屬涪州編里七

衛 一領宣撫司 二長官司 三屬湖廣都司

重慶衛 領所五 在府治西

石碓宣撫司 編里四 西陽宣撫司 領長官司二 編里八

邑梅洞長官司 編里二 石耶洞長官司 屬西陽宣撫司

黔江守禦千戶所 在黔江縣治 屬湖廣都司

忠州守禦千戶所 屬湖廣都司 在忠州治

關 五

佛圖關 在府城西一百一十里 銅鑼關 在府東二十里

石勝關 在黔江縣東五十里 米糧關 在大足縣東二十五里

化龍關 在大足縣北三十里

夔州府

禹貢荆梁二州之域，天文翼軫分野，領州一縣，一十二，東至湖廣荊州府巴東縣界二百一十里，西至重慶府墊江縣界七百四十里，南至湖廣施州衛界二百六十里，北至陝西漢中府平利縣界八百里，自府治至京師六千九百八十里，限一百日至南京三千五百三十里。

達州

領縣二，編里八，在府城西北八百里。

奉節縣

編里四，附郭。

巫山縣

編里三，在府城東一百三十里。

大昌縣

編里二，在府城東二百里。

大寧縣

編里三，在府城東北二百里。

雲陽縣

編里九，在府城西一百七十里。

萬縣

編里四，在府城西四百五十里。

開縣

編里七，在府城西四百七十里。

新寧縣

編里七，在府城西六百四十里。

梁山縣

編里一十，在府城西六百里。

建始縣

編里五，在府城南五百里。

東鄉縣 屬達州 編里五

太平縣 屬達州 新設

衛 一領所六 一在他郡

瞿唐衛 屬湖廣都司 領所六 一在忠州 在府東北

關 六

瞿唐關 在府東 八里

鬼門關 在府城東 北三十里

百牢關

鐵山關 在達州西 三十里

深溪關 在達州東北 一千三百里

野相關 在建始縣南 一百三十里

龍安府

禹貢梁州之境天文井鬼分野領縣二編里十

二東至漢中府沔陽縣界四百里西至木瓜坪

西番界三百里南至成都府安縣界四百里北

至白馬路長官司界三百一十里自府治至京

師一萬二千二百四十里至南京八千八百里

江油縣 編鄉二

石泉縣 編里四

所

青州守禦千戶所 在府東一百二十里

關二

胡空關 在府治西北

北雄關 在青州守禦千戶所

遵義府

禹貢梁州之境，天文井鬼分野，領州一縣，四東至貴州偏橋衛界四百八十里，西至瀘州合江縣界一千五十里，南至貴州養龍坑長官司界九十里，北至重慶府綦江縣界三百五十里，自府治至京師九千七百里，至南京六千七百里，真安州 領縣二

遵義縣 附郭

桐梓縣

綏陽縣 屬真安州

仁懷縣 屬真安州

關四

烏江關 在府西南

三渡關 在府東八十里

黑水關 在府西九十里

太平關 在大樓山上

馬湖府

禹貢梁州之東境，天文鬼分野，領長官司四，東

至敘州府宜賓縣界四十五里西至建昌舊印
部縣界六百一十里南至烏蒙府蠻夷長官司
界一百一十里北至宜賓縣界一百二十里自
府治至京師九千三百三十里限一百日至南
京六千一百六十里

泥溪長官司 附郭

平夷長官司 在府城東南四十五里

蠻夷長官司 在府城西一百八十里

沐川長官司 在府城西五百二十里

東川軍民府

禹貢梁州之境天文參分野編里一東至烏撒
軍民府界一百二十里西至會川衛界三百里
南至雲南尋甸軍民府界二百二十里北至烏
蒙軍民府界一百五十里自府治至京師九千
七百九十七里至南京六千六百三十四里

烏蒙軍民府

禹貢梁州之境天文井鬼分野編里一東至烏
撒軍民府界二十五里西至建昌衛界四百九

十里南至東川軍民府界一百三十里北至敘州府界六百三十里自府治至京師九千八百二里至南京六千六百三十五里

關

羅佐關

在府北二百五十里

烏撒軍民府

禹貢梁州之境天文井鬼分野編里二東至貴州宣慰司界二百五十里西至烏蒙軍民府界一百九十里南至雲南霑益州界九十五里北

至鎮雄軍民府界二百一十里自府治至京

九千四百八十里至南京六千三百一十里

衛

一領所五所一

烏撒衛

屬貴州都司領所五在府城南

守禦七星關後千戶所

屬貴州都司在府城東南

關

四

石駝關

在府城東南

七星關

在府城東南一百七十里

老鴉關

在府城東三百里

善欲關

在府城東三百里

鎮雄軍民府

禹貢梁州之域天文井鬼分野編里一領長官
司四東至烏撒軍民府界三十里西至烏蒙軍
民府界二百四十里南至烏撒軍民府界二十
五里北至敘州府珙縣界二百二十里自府治
至京師九千二百三十里至南京六千七十里
歸化長官司
懷德長官司
威信長官司
安靜長官司

阿赫關 在府南二
十五里

潼川州

禹貢梁州之域天文井鬼分野編里六領縣
東至順慶府西充縣界二百六十五里西至
都府漢州界一百八十里南至重慶府大足縣
界四百七十里北至成都府綿州界九十里自
府治至京師一萬二百六十五里限一百六日
至南京七千二百六十五里

射洪縣

編里四在州南六十里

鹽亭縣

編里三在州東一百里

中江縣

編里五在州西一百二十里

遂寧縣

編里一十七在州南二百四十里

蓬溪縣

編里六在州東三百二十里

安岳縣

編里一十九在州南三百八十里

樂至縣

編里七新設

眉州

禹貢梁州之域天文井鬼分野編里二十一

縣三東至成都府仁壽縣界八十五里西至

州名山縣界一百八十里南至嘉定州夾江縣

界一百二十里北至成都府新津縣界八十里

自州治至京師一萬四百里限一百三十

日至南京六千九百七十里

彭山縣

編里五在州北四十里

丹稜縣

編里五在州西八十里

青神縣

編里四在州城南八十里

嘉定州

禹貢梁州之域天文井鬼分野編里一十領縣
六東至成都府內江縣界二百六十里西至雅
州界二百里南至敘州府宜賓縣界二百二十
里北至眉州青神縣界五十里自州治至京師
九千八百四十五里限一百三十日至南京六
千七百七十里

峩眉縣 編里六在州西八十里

夾江縣 編里一十五在州西北八十里

犍爲縣 編里九在州南一百里

榮縣 編里七在州東二百里

威遠縣 編里四在州東二百里

洪雅縣 新設

關

二石關 在龍游縣

邛州

禹貢梁州之域天文井鬼分野編里一十領縣

二

大邑縣 編里七在嘉定州北四百八十里

蒲江縣 編里五、在嘉定州西五百二十里

瀘州

禹貢梁州之域、天文井鬼之野、編里七十、領縣三、東至重慶府江津縣界一百五十里、西至敘州府南溪縣界一百六十里、南至永寧宣撫司界二百一十里、北至重慶府榮昌縣界九十里、自州治至京師一萬五千五百一十里、限一百二十三日、至南京七千五百里

納谿縣 編里三、在州南四十里

合江縣 編里七、在州東一百二十里

江安縣 編里二十、在州西南一百二十里

衛 一領 所三

瀘州衛 領所三、在州治

關 三寨 三

龍透關 在州南七里
倒馬關 在納谿縣南一百三十里

石虎關 在納谿縣南一百五十里

博望寨 在州境
綏遠寨 在州境

安遠寨 在江安縣南七十里

雅州

禹貢梁州之域，天文井鬼分野，編里四，領縣三，東至嘉定州夾江縣界八十里，西至六番招討司界五十里，南至嘉定州峨眉縣界一百八十里，北至嘉定州蒲江縣界一百一十里，自州治至京師一萬一千二百里，限一百三十二日至南京七千七百里。

名山縣 編里三，在州東北四十里。

榮經縣 編里二，在州西南一百二十里。

蘆山縣

編里三，在州西北一百里。

所一

雅州守禦千戶所

在州南

關七寨二

金雞關

在州北，金雞山上。

金沙關

在州東北二十里。

天險關

在榮經縣東北四十里。

紫眼關

在榮經縣西北三十里。

大關

在榮經縣西八十里。

飛仙關

在蘆山縣南五十里。

臨關

在蘆山縣北六十里。

雄邊寨

在榮經縣西北。

礪門寨

永寧宣撫司

編里七東至遵義府界二百五十里西至瀘州
江安縣界一百五十里南至鎮雄軍民府界四
百里北至瀘州合江縣界一百六十里自司治
至京師八千七百八十里至南京五千六百一

十里隸布政司

衛二屬貴州都司一屬衛
永寧衛屬貴州都司領所
赤水衛屬貴州都司領所五在
司城東南一百四十里

普市守禦千戶所在長官司東

摩泥千戶所在赤水衛城

阿落密千戶所在赤水衛

白撒千戶所在赤水衛

前千戶所屬赤水衛在赤

關三

魚浮關在司城

雪山關在司城東南

赤水河關在司城東一

黎州安撫司

武備志卷之九 占度載 度 方輿

禹貢梁州之西境天文井鬼分野東至冲天山
八十里西至雜道長官司界一百三十里南至
越攜衛界九十里北至榮經縣界二十里自司
治至京師一萬一千四百四十里至南京七千
九百九十里隸布政司

所一

大渡河守禦千戶所在司城西北隅

關二

黑崖關在司城西二十里

溪關在大渡河外

平茶洞長官司

禹貢荆梁二州之界天文軫分野東至石耶長
官司界一十里西至貴州銅仁府烏羅長官司
界二十里南至銅仁府界一百里北至西陽宣
撫司界五十里自司治至京師八千八百六十
七里至南京五千七百六十七里隸布政司
天全六番招討使司在司城西北

禹貢梁州之南境天文井鬼分野編里十東至
雅州界五十里西至長河西宣慰司界百四十

里南至雅州榮經縣界六十里北至韓胡宣慰司界百五十里自司治至京師一萬一千二百九十里至南京七千八百四十里隸都司

關仁

禁門關

在司治西

紫石關

在司治西七十里

松潘衛

禹貢梁州之境天文觜參分野編里二十一領所四長官司十七安撫司四東至龍州界一百九十里西至吐蕃草地界四百八十里南至疊

溪守禦千戶所界二百里北至陝西洮州衛界八百六十里自司治至京師一萬一千四百七十里至南京八千二百五里

占藏先結簇長官司

蠟匝簇長官司

白馬路簇長官司

山洞簇長官司

阿昔洞簇長官司

北定簇長官司

麥匝簇長官司

者多簇長官司

牟力結簇長官司

班班簇長官司

祈命簇長官司

勒都簇長官司

包藏簇長官司

阿昔簇長官司

思曩兒簇長官司

阿用簇長官司

潘幹寨長官司

八郎安撫司

麻兒匝安撫司

阿烏寨安撫司

芒兒者安撫司

所

小河守禦千戶所 在司城東一百九十里

關

十三堡

武備志卷之三 占度載 度 方輿十一 三十五

鎮夷關 在司城西二十五里

西寧關 在司城南三十里

安化關 在司南四十里

新塘關 在司城南七十里

歸化關 在司城南一百里

北定關 在司城南一百二十里

浦江關 在司城南一百五十里

望山關 在司城東一十里

雪攔關 在司東三十里

風洞關 在司東五十里

黑松林關 在司城東七十里

三舍關 在司城東九十里

小關子 在司城東一百二十里

鎮葦堡 在司城南五十五里

登溪守禦軍民千戶所

禹貢梁州之域、天文紫參分野、編里一、領長官

司二、東至犛牛山界五里、西至生番界六十里

南至茂州衛界三十里、北至松潘界六十五里

自所治至京師一萬一千二百七十里、至南京

七千八百二十里

疊溪長官司 在所城北一里

鬱卽長官司 在所城西十五里

關 七

南橋關 在所城南五里

小關 在所城東五里

疊溪橋關 在所治西五里

中橋關 在所城南十五里

徹底關 在所城南三十里

永鎮橋關 在所治北四十里

鎮平關 在所治北六十里

四川行都指揮使司

禹貢梁州之境天文井鬼分野轄衛五領所三十五長官司五又所八東至烏蒙府界五百里西至常郎堡生吐蕃界五十里南至雲南武定府界七百八十里北至寧蕃衛界一百四十里自司治至京師一萬一千五百里至南京八千五百里

建昌衛 領所五

寧蕃衛 領所七編里

鹽井衛 領所十編里二十六

越鴛衛 領所五編里一在都司城北二百八十里

會川衛 領所五編里一十八在都司城東南五百里

守禦禮州中中千戶所 在建昌衛北六十里

守禦禮州後千戶所 在建昌衛北六十里

守禦打冲河中前千戶所 在建昌衛城西一百四十里

守禦德昌千戶所 在建昌衛南一百四十里

打冲河守禦中左千戶所 在鹽井衛北一百六十里

守禦冕山橋千戶所 在寧番衛東一百二十里

守禦迷易千戶所 在會川衛西八十里

鎮西千戶所

昌州長官司 在建昌衛南二百里

威龍長官司 在建昌衛東南四百一十里

潛濟長官司 在建昌衛西南二百四十里

馬刺長官司 在鹽井衛南五百里

邛部長官司 在越嵩衛東

關

雙橋關 在鹽井衛城東八十里

永昌關 在會川衛城西三十里

大龍關 在會川衛西六十里

松平關 在會川衛南一百八十里

羅羅關 在寧番衛東一百七十里

烏角關 在寧番衛南五十里

刺伯關 在越嵩衛西北二十五里

青岡關 在越嵩衛北四十里

古得關 在鹽井衛西二百八十里

迷郎關 在會川衛南六十里

甸沙關 在會川衛北一百六十里

沙陀關 在寧番衛東一百七十里

北山關 在寧番衛北二十里

九盤關 在寧番衛東一百八十里

小相公嶺關 在越嵩衛南三十里

海棠關 在越嵩衛北一百四十五里

曬經關 在越嶲衛北一百八十里

正備志卷二百

防風茅元儀輯

占度載

度 十二

方輿 十二

廣東叙圖說

桂萼曰廣東古百粵地蓋五嶺之外號為樂土山

雄南連 連州廣 可以湖廣江 向荆吳 由惠 州潮潮

可以制閩越 福建 由高 高 濂 濂 州可以控交桂 交趾 廣西

是而形勝亦寓焉濱海一帶島夷之國數十雖時
時出沒要其志在貿易非盜邊也然諸郡之民恃
山海之利四體不勤惟務剽掠有力則私通番舶
託名通番因而行劫海上無事則挺身為盜桴鼓之警彌滿山
谷凡以良民困於徵求通山之禁久弛齎送鹽米入山通盜
者謂之通山教治不修而大征數舉之過也且密邇蒼
梧廣西梧州征蠻幕府在焉總督兩廣太監總兵軍
旅之興殆無寧歲兵糧供饋咸以待乏况地產亦
池在廉州境內番物駢集本民用所興而內使數來牙

反病之故外負富饒之名而內實貧困者廣
不是也

式并圖

湖廣界

西抵廣西界

占度載度方輿十一

西南抵大海



湖抵北

福建界
廣東形勢圖

東抵大海

東南抵



廣東方輿圖

每方百里



占度載度方輿十二

五



廣東計府十曰廣州曰韶州曰南雄曰惠州曰潮州曰肇慶曰高州曰廉州曰雷州曰瓊州領州七縣七十三又州一曰羅定領縣二共爲府十州八縣七十五人戶洪武二十六年數六十七萬五千五百九十七弘治四年數四十六萬七千三百九十萬曆六年數五十三萬七百一十二人口洪武二十六年數三百萬七千九百三十二弘治四年數一百八十一萬七千三百八十四萬曆六年數二百四萬六百五十五夏稅洪武二十六年額麥五千三百二十石弘治十五年額麥五千九百七十八石三斗四升三合絹一百三十五疋六尺二寸五分絲一十三斤六兩一錢一分四釐萬曆六年額麥六千四百三十三石七斗二升八合九勺秋糧洪武二十六年額米一百四萬四千七十八石弘治十五年額米一百一萬七百九十八石七斗二升三合一勺萬曆六年額米九十九萬三千八百二十五石七斗五升九合八勺而鹽課提舉司二曰廣東曰海北洪武間歲辦鹽七萬三千八

百九十五引三百斤、弘治間歲辦鹽六萬六千三百三十八引五百九十斤、萬曆六年間歲辦小引鹽七萬七千三百一十六引、歲解太倉銀一萬一千一百七十八兩、存留本處備用銀四千七百九十兩九錢四分、其行鹽之地、廣東司則於廣肇惠韶南潮六府、羅定一州及江西之南安贛州吉安三府、海北司則於湖廣之永州一府、郴桂陽二州、廣西之桂林柳州梧州尋州慶遠南寧平樂太平思明鎮安十府、田龍奉議利四州市舶提舉司一

司、海船焉、其都指揮使司轄衛十五、領所七十五、又所五十二、官旗見在二萬九千九百四十七員名、召募官兵三萬五千二百六十八員名、

督府監司

總督兩廣軍務兼理糧餉、帶管鹽法兼巡撫廣東地方一員、

督糧道一員、管通省民屯錢糧、

督理通省水利鹽法道一員、

清軍道一員、管通省清軍驛傳、整飭嶺南兵巡、

提督通省學校一員

分守嶺南道一員駐劄省會轄廣南韶三府

分守嶺西道一員駐劄高州府轄高肇二府羅

定一州

分守海北海南道一員駐劄雷州府轄雷廉瓊

三府

海道兼整飭廣州兵備一員駐劄東莞南頭城

巡視海道一帶地方整撈舡隻操演水戰監督

南頭白鴿二寨

韶南兵備一員駐劄韶州所轄南韶二府各縣

衛所并廣州府屬州縣兼分巡分管練兵事務

惠州兵巡一員駐劄潮州兼管惠潮二府兵巡

事務巡歷惠州府屬海豐等十縣潮州府屬饒

平等十縣提督捕盜水陸官兵往來山海地方

操練營寨

守鎮將領

鎮守一員

總兵官

舊為征蠻將軍兩廣總兵官嘉靖四十五年分設駐劄潮州府管轄全省軍務

今又有
惠潮副
總兵

協總一員

潮漳副總兵 萬曆三年添設，駐劄南澳，所屬福建南路參將、遊兵把總、廣東柘林、守備、潮州參將及潮、漳二府沿海衛所。

分守七員

潮州參將 舊設，萬曆八年革，十二年復設，駐潮州府，統轄潮海等處。

瓊崖參將 嘉靖十九年添設，駐瓊州參將，兼管雷廉，隆慶六年改設，駐劄瓊州府崖州。

所屬白沙寨把總、撫黎防寇。

雷廉參將 隆慶六年設，駐劄雷州府，所屬白鴿寨把總，所統自廣海以西直抵交南。

東山參將 舊為高州參將，又為高肇韶廣參將，萬曆四年改設，五年又改，駐富寧。

領兵三千名，內分一枝戍守南鄉。

西山參將 舊肇慶韶廣參將，又為遊擊，萬曆四年改設，五年又改，駐甬口，所領兵三千，內分一枝戍守封門。

督理廣州海防參將 舊為廣州惠潮海防，萬曆三年改設，駐劄東莞南頭。

所統廣海以東直抵福建。

惠州參將 隆慶六年添設，駐劄海豐縣，所屬碣石寨把總，萬曆二年令移駐新田。

練兵遊擊將軍一員 萬曆四年添設，駐劄肇慶地方，專在總督軍門標下。

守備五員

南韶 嘉靖四十二年添設，駐劄英德縣，聽南韶參將節制。

惠州今
已有副
總兵不
設
今又有
濶州遊
擊

今又設
香山陽
道二參
東山今
改守備

羅定今
不設新
設欽州
樂安
守備

武備志卷二

羅定 舊設萬曆五年
移駐羅定州

恩平 隆慶六年添
設駐劄本縣

柘林 嘉靖四十
五年添設

廣海 隆慶六年添
設駐劄本衛

坐營中軍官兩員

兩廣軍門 隆慶六
年添設

總兵標下 隆慶六年設把總萬曆八年改
為坐營并管領把總所練標兵

把總四員

瓊州白沙寨 嘉靖四十
五年添設

白鴿門水寨 嘉靖四十
五年添設

碣石水寨 嘉靖四十
五年添設

北津水寨 隆慶六年設西路巡海參將萬曆
四年改為陽電海防八年改設

廣州府

北津今
為陽電
參將新
設廣州
裏海把
總

禹貢揚州之南境天文牛女分野領州一縣十
五東至惠州府博羅縣界二百二十里西至肇

慶府高要縣界二百二十里南至海岸三百四

十里北至韶州府英德縣界三百五里自府治

至京師七千八百三十五里限一百一十三日

武備志卷二 占度載度方輿十二

至南京四千三百九十里、

連州 領縣二、編里一十七、在府城西、北五百六十里、

南海縣 編里五百一十六、附郭、

番禺縣 編里一百三十九、附郭、

順德縣 編里二百六十四、在府城西八十里、

東莞縣 編里八十、在府城東南二百六十里、

增城縣 編里九十五、在府城東一百九十里、

香山縣 編里三十六、在府城南一百五十里、

新會縣 編里二百三十八、在府城西南二百三十里、

清遠縣 編里一十七、在府城北二百五十里、

崇化縣 新設、

新安縣 新設、

龍門縣 新設、

新寧縣 新設、

三水縣 新設、

陽山縣 屬連州、編里六、在州東北二百里、

連山縣 屬連州、編里二、在州西二百九十里、

衛 七、領所六、

廣州左衛 領所五、在府城內近北、

廣州右衛 領所五、在左衛西、里二十里、

廣州前衛 領所五、在左衛南、里六、

廣州後衛 領所五、在右衛南、

南海衛 領所五、在東莞縣治南、

廣海衛 領所五、在新會縣南、一百五十里、

清遠衛 領所五、在清遠縣治東、

增城守禦千戶所 在增城縣治南、

新會守禦千戶所 在新會縣治東、

東莞守禦千戶所 在東莞縣治南、

大鵬守禦千戶所 在東莞縣東、南四百里、

香山守禦千戶所 在香山縣治東、

連州守禦千戶所 在連州治西、

關二寨

湟谿關 在陽山縣、

陽山關 在陽山縣北、當騎田嶺路、

蓮花寨 在增城縣北、一百里、

白沙寨 在番禺縣界內、

武備志卷二 占度載 度方輿十一

韶州府

禹貢揚州之域天文牛女分野領縣六東至南
雄府始興縣界一百五十里西至廣州府陽山
縣界四百五十里南至廣州府清遠縣界三百
七十里北至湖廣郴州桂陽縣界二百二十里
自府治至京師七千三十五里限一百日至南
京三千五百九十里

曲江縣

編里三十
六附郭

樂昌縣

編里一十五在府
城西八十里

仁化縣

編里五在府城
東北八十里

乳源縣

編里四在府
城西一百里

翁源縣

編里二在府城
東南九十里

英德縣

編里九在府城西
南二百二十里

所

韶州守禦千戶所

在府治
東南

南雄府

禹貢揚州之域天文牛女分野領縣二東至江
西贛州府信豐縣界二百四十里西至韶州府

曲江縣界一百四十里南至贛州府龍南縣界
 三百里北至江西南安府大庾縣界八十里自
 府治至京師六千七百四十五里限一百日至
 南京三千三百里
 保昌縣編里四十
四附郭
 始興縣編里七在府城
西一百一十里
 所
 南雄守禦千戶所

惠州府

禹貢揚州之南境天文女分野領縣十東至潮
 州府潮陽縣界六百五十三里西至海岸二百
 五十里南至海岸一百一十里北至江西贛州
 府龍南縣界六百三十里自府治至京師八千
 三百四十五里限一百二十二日至南京四千
 九百里
 歸善縣編里四十
五附郭
 博羅縣編里五十三在府
城西北三十里
 海豐縣編里四十在府
城東三百里

河源縣 編里一十、在府城

龍川縣 編里八、在府城

長樂縣 編里一十、在府城

興寧縣 編里七、在府城東

和平縣 新設、

永安縣 新設、

長寧縣 新設、

衛 二、領所 七

惠州衛、領所五、在府治西南

碣石衛 領所五、在海豐縣

河源守禦千戶所 在河源縣治東

龍川守禦千戶所 在龍川縣治西

長樂守禦千戶所 在長樂縣治

平海守禦千戶所 在府城南

海豐守禦千戶所 在海豐縣治東

甲子門守禦千戶所 在海豐縣東

捷勝守禦千戶所 在海豐縣南

潮州府

武備志卷二百 占度載 度方輿十二

禹貢揚州之域天文牛宿分野領縣十東至海岸一百五十里西至惠州府海豐縣界二百五十里南至海岸一百五十里北至福建汀州府上杭縣界三百一十五里自府治至京師九千七百四十七里限一百四十九日至南京六千五百八十里

海陽縣

編里三百附郭

潮陽縣

編里一百四十三在府城南一百三十里

揭陽縣

編里一百三十四在府城西七十五里

程鄉縣

編里一十八在府城西北三百里

饒平縣

新設在府東二百八十里

大埔縣

新設在府東一百一十里

惠來縣

新設在府南一百一十里

澄海縣

新設

平遠縣

新設

普寧縣

新設

衛

一領所五

潮州衛

領所五

程鄉守禦千戶所

大城守禦千戶所

蓬萊守禦千戶所

靖海守禦千戶所

海門守禦千戶所

澄海守禦千戶所

肇慶府

禹貢揚州之南境、天文牛女分野、領州一、縣十、東至廣州府南海縣界九十里、西至廣西梧州





十里

欽州

領縣一、編里十、在府城西一百四十里、

合浦縣

編里三十、附郭、

靈山縣

屬欽州、編里三十、在州北二百一十里、

衛

一、領所五、

廉州衛

領所五、在府治東、

永安守禦千戶所

在合浦縣東六十里、

欽州守禦千戶所

在欽州城內、

守鎮靈山千戶所

在靈山縣東、

寨二

如昔寨 在欽州西一百六十里交趾界上寨據大山之巔勢甚險阻

鹿井寨 在合浦縣

雷州府

古粵地天文牛女分野領縣三東至海岸一十里西至海岸二百里南至海岸二百里北至高州府石城縣界三百二十里自府治至京師九千四百里限一百三十七日至南京五千五百九十五里

海康縣

編里一百五十附郭

遂溪縣

編里四十八在府城北一百八十里

徐聞縣

編里九十在府城南一百五里

衛

一領所五

雷州衛

領所五在府治東

海康守禦千戶所

在海康縣西一百七十里

樂民守禦千戶所

在遂溪縣西南一百九十里

海安守禦千戶所

在徐聞縣西二十里

錦囊守禦千戶所

在徐聞縣東一百里

瓊州府

古粵地、天文牛女分野、領州三、縣十、東至海岸
四百九十里、西至海岸四百一十里、南至海岸
一千一百三十里、北至海岸一十里、自府治至
京師、九千四百九十里、限一百三十三日、至南
京六千四十五里、

儋州

領縣一、編里四十六、在
府城西南三百七十里、

萬州

領縣一、編里三十一、在
府城東南四百七十里、

崖州

領縣一、編里一十五、在府
城南一千四百一十里、

瓊山縣

編里一百
有三、附郭、

澄邁縣

編里五十四、在
府城西六十里、

臨高縣

編里六十七、在府
城西一百八十里、

定安縣

編里三十、在府
城南八十里、

文昌縣

編里三十八、在府
城東一百六十里、

會同縣

編里七、在府城東
南二百九十里、

樂會縣

編里一十二、在府城
東南三百五十里、

昌化縣

屬儋州、編里九、在府
城南二百九十里、

陵水縣

屬萬州、編里九、在
州城南六十里、

感恩縣 屬崖州編里九在府城西北三百二十里

衛 一領所五所六

海南衛 領所五在府治西

儋州守禦千戶所 在州治西

萬州守禦千戶所 在州治西

崖州守禦千戶所 在州治西

清瀾守禦千戶所 在文昌縣東南三十里

昌化守禦千戶所 在昌化縣治北一十里

南山守禦千戶所 在陵水縣治西南

定州

禹貢揚州之南境天文牛女分野編里

領縣二

東安縣 新設

西寧縣 新設

所一

瀧水千戶所

新設所六

新寧千戶所

從化千戶所
封門千戶所
富霖千戶所
南鄉千戶所
函江千戶所

武備志卷二百

武備志卷

防風茅元儀輯

占度載

度十三

方輿十三

廣西叙圖說

桂萼曰廣西古百粵地當嶺南右偏三江府江左江右江襟帶提封甚廣然內給藩封外困邊圉而風壤氣習又視廣東特異如府江綿亘八百里則已半為

苗夷所有阻兵江道肆為寇竊不但古田荔浦數

縣俱桂林府屬苦其蠶食而已潯州則大藤峽跨在黔

鬱二江俱在潯州境內之間諸蠻巢穴在焉剽剌四出急

則投竄雖有上隆州田寧府屬五屯在梧州府扼其

咽喉不足制也若興安桂林府屬縣西延六州在興安境內

與武岡州湖廣屬州陽峒接壤徑實據之是為桂林北

境之患柳州柳慶遠以西則八寨在柳州境內號為盜區

洛容懷遠俱柳州屬縣並罹慘毒而賓州柳州府屬其襟喉

矣然右江一帶惟岑氏今思恩田寧泗城各土官俱是最強思恩

田田寧既已殘破則泗城亦已傾心內向屢立戰功

思報矣其南寧控遏兩江坐躡交趾自南寧太平西南入約十

程餘桂莞保障或者其在是乎

抵湖廣界

廣西形勢圖

東

抵北

湖廣界

貴州界

武備志卷三十一 占度載 度力與十一



廣西方輿圖

每方百里



廣西計府十曰桂林曰柳州曰慶遠曰平樂曰梧州曰潯州曰南寧曰太平曰思明曰鎮安領州三十五縣四十七長官司二軍民府一曰思恩領縣一又州一十四曰田曰泗城曰向武曰江曰利曰奉議曰都康曰龍曰思陵曰上隆曰果化曰恩城曰歸德曰歸順領縣四又長官司二曰上林曰安隆共為府十軍民府一州四十九縣五十二長官司四人戶
洪武二十六年數二十一萬一千二百六十三弘治四年數四十五萬九千六百四十萬

曆六年數二十一萬八千七百一十二人口
弘二十六年數一百四十八萬二千六百七十一
弘治四年數一百六十七萬六千二百七十四萬曆六年數一百一十八萬六千一百七十九
夏稅洪武二十六年額麥一千八百六十九石弘治十五年額米豆三千三百九十石八斗八升一合四勺絹四百九十九疋六丈六尺九寸五分絲二百三十三兩五錢鈔一百六十一錠五貫一千四十六



文萬曆六年額麥米二千九百九十三石九斗二升八合二勺絲一百四十八斤一十兩九錢五分四釐秋糧洪武二十六年額米四十九萬二千三百五十五石弘治十五年額米四十二萬六千六百三十六石八升七合三勺鈔四十二錠六百六十八文萬曆六年額米三十七萬一千九十四石四斗一升五合二勺苧蔴一千七百九十四斤一十四兩五錢紅花一十一斤一十三兩五錢桐油一千六十三斤鈔一千七百五十八錠五十七貫

二千四百六十六文其都指揮使司轄衛七
五十四又所二十二官軍原額一十二萬一千二百八十九員名見在操募二萬五千八百五十四名見額官軍一萬三千九十七員名藩封則有靖江府在桂林

督撫監司

巡撫廣西地方一員

督理通省屯田驛傳水利鹽法清軍一員

提督通省學校一員

分守桂平道一員駐劄省會轄桂林平樂二府
分守蒼梧道一員駐劄梧州府轄本府
分守江右道一員駐劄柳州府轄柳州慶遠思
恩三府

分巡桂林道一員駐劄省城分巡桂林一府兼
全州永福永寧兵備事務帶管撫夷

蒼梧兵備一員移駐鬱林整飭蒼梧北流興業
博白岑溪陸川地方兵備兼管分巡

賓州兵備一員駐賓州整飭賓州等處地方兵

備兼分巡

府江兵備一員駐劄平樂整飭府江兵備帶管
平樂府分巡事務

左江道一員移駐南寧兼潯州太平思明等府
憑祥桂平宣化養利等州縣奉議馴象向武太
平武緣等衛所及武緣縣膺葛二墟地方兵備
又一員駐劄潯州所轄四府同

守鎮將領

鎮守一員

武備志卷一百一

總兵官舊係副總兵嘉靖四十五年改設駐劄桂林統轄全省兼制柳慶參備衛所征

剿事情

分守五員

潯梧左參將駐劄岑溪

柳慶右參將俱舊設駐劄柳州

永寧參將隆慶五年添設駐劄永寧

思恩參將舊係守備萬曆三年改設

昭平參將萬曆元年設九年改守備十三年復設

守備三員

興寧

慶遠俱舊設

永寧隆慶五年添設駐劄永福

總兵坐營官一員萬曆四年復設

桂林府

禹貢荊州之域天文翼軫分野領州二縣七東

至湖廣永州府道州界六百里西至潯州府南

平縣界三百五十里南至柳州府馬平縣界二

百六十里北至湖廣寶慶府武岡州界三百八

本潯梧者改為
副總兵
又增南
泰副總
兵

今永寧
守備
設增潯
梧守備
今撫院
有坐營
都司

十里自府治至京師七千四百六十二里限一百一十四日至南京四千二百九十五里

永寧州 領縣二、編里十五

全州 領縣一、編里八十九

臨桂縣 編里一百二十九、附郭

興安縣 編里二十、在府城北一百三十里

靈川縣 編里五十五、在府城西北五十一里

陽朔縣 編里一十三、在府城南一百四十里

永福縣 屬永寧州、編里一十二、在府城西南一百里

義寧縣 屬永寧州、編里一十二、在府城西北八十里

灌陽縣 屬全州、編里八、在州南九十里

衛 三、領所十八

桂林中衛 領所七

桂林右衛 領所六

廣西護衛 領所五

關 二、寨十

嚴關 在興安縣西南一十七里

昭義關 在灌陽縣東六十里

古度載 度方輿十三

吉寧寨

在灌陽縣西八十里
又有洮水灌水二寨

香煙寨

與祿塘長烏羊狀硤石磨石
獲源共十寨俱在全州境

柳州府

古百粵地天文翼軫分野領州二縣十東至桂林府修仁縣界二百三十里西至慶遠府天河縣界二百五十里南至南寧府宣化縣界四百里北至桂林府古田縣界一百五十里自府治至京師七千七百三十二里限一百二十七里至南京四千五百六十五里

象州

領縣一編里一十在府城東南一百三十里

賓州

領縣二編里一十五在府城南三百里

馬平縣

編里七附郭

洛容縣

編里五在府城東北一百三十里

羅城縣

編里五十在府城西北一百九十里

柳城縣

編里一十二在府城北七十里

懷遠縣

編里九在府城北三百一十里

融縣

編里七十在府城西北二百五十里

來賓縣

編里九在府城南七十里

武宣縣

屬象州編里八、在州南一百里、

遷江縣

屬賓州編里二、在州西北一百里、

上林縣

屬賓州編里八、在州西八十五里、

衛

二領所六

柳州衛

領所四、在府治東北、

南丹衛

領所八、在賓州治東、

守禦象州中右千戶所

在府治東、

守禦賓州後千戶所

在州治東、

守禦融縣左千戶所

在縣治東、

守禦來賓中前千戶所

在府治東、

武宣守禦千戶所

在縣治東北、

遷江縣屯田千戶所

在縣治東、

關二

古漏關

在賓州南四十五里、

鎮鄣關

在上林縣、

慶遠府

古百粵地、天文翼軫分野、領州四、縣五、長官司二、東至柳州府柳城縣界七十里、西至利州界

七百里南至柳州府賓州界一百四十里北至柳州府融縣界九十里自府治至京師一萬一千里限一百二十日至南京七千五百里

河池州 領縣二、編里一十八、在府城西二百一十五里

那地州 編里三、在府城西二百四十里

南丹州 領長官司二、在府城西二百四十里新設

東蘭州 在府城西南四百二十里編里一十二、新設

宜山縣 編里三十、附郭

天河縣 編里一十八、在府城北九十里

忻城縣 編里一、在府城南一百一十里新設

思恩縣 屬河池州、編里二十、在府城西一百五十里

荔波縣 屬河池州、編里一十六、在州西北一百八十里

永安長官司 屬南丹州

永順長官司 屬南丹州

衛 一、領所一、所五

慶遠衛 領所五、在府城東北、洪武二十九年建

河池守禦千戶所 在宜山縣德勝鎮西二里

平樂府

代簡志卷二百一 占度載 度 方輿十三

三

禹貢荊州之域天文翼軫分野領州一縣七東
至廣東廣州府連山縣界五百里西至梧州府
蒼梧縣界四百二十里南至桂林府陽朔縣界
六十里北至桂林府灌陽縣界三百四十里自
府治至京師七千六百四十二里限一百二十
二日至南京四千四百六十里

永安州 新設

平樂縣 編里六、附郭

恭城縣 編里一、在府城西北一百里

富川縣 編里二、在府城東北二百六十里

賀縣 編里六、在府城東二百八十里

荔蒲縣 編里三、新設

修仁縣 編里二、新設

昭平縣 新設

所 三

平樂守禦千戶所 在府治東

富川守禦千戶所 在富川縣東

賀縣守禦千戶所 在賀縣南

梧州府

禹貢荊州之域、天文牛女分野、領州一縣九、東至廣東肇慶府封川縣界三十里、西至潯州府南平縣界二百四十五里、南至廣東高州府信宜縣界一百八十里、北至平樂府賀縣界二百七十里、自府治至京師八千二百六十二里、限一百二十六日至南京五千九百十五里、

鬱林州 領縣四、編里四十三、在府城西北三百三十里、

蒼梧縣 編里三十、附郭、

藤縣 編里一十四、在府城西六十里、

容縣 編里一十一、在府城西二百四十里、

岑溪縣 編里七有半、在府城西南二百九十里、

懷集縣 編里四、在府城東北一百五十里、

博白縣 屬鬱林州、編里三十一、在州西南七十里、

北流縣 屬鬱林州、編里二十一、在州東四十五里、

陸川縣 屬鬱林州、編里一十五、在城南七十里、

興業縣 屬鬱林州、編里七、在州北六十里、

所 四

代簡志卷二十一 占度載 度 方輿十三

梧州守禦千戶所 在府治東

容縣守禦千戶所 在縣治西北

懷集守禦千戶所 在縣治北

鬱林守禦千戶所 在州治東

關

天門關 在北流縣西一十里

潯州府

古百粵地、天文翼軫分野、領州一、縣三、東至梧州府、滕縣界一百六十五里、西至南寧府、宣化

縣界五百一十八里、南至梧州府容縣界一百

八十里、北至柳州府武宣縣界一百八十里、自

府治至京師八千五百四十五里、限一百二十

八日至南京五千五百五十里、

武靖州 新設

桂平縣 編里二十四附郭

平南縣 編里三十六、在府城東一百三十里

貴縣 編里三十六、在府城西一百四十里

衛 二、領所一、所二



潯州衛 領所五、在府治西、

奉議衛 領所六、在貴縣治西北、

守禦貴縣中前千戶所 在縣治西、

向武軍民千戶所 在貴縣北門外、

南寧府

禹貢揚州之西南境、天文翼軫分野、領州三縣、
三、東至柳州府賓州界一百二十里、西至太平府羅陽縣界六十里、南至廣東廉州府欽州界一百三十里、北至羈縻州溪洞界七十里、自府

治至京師九千二百七十里、限一百四十七里、

至南京六千四百一十里、

橫州 領縣一、編里一十五、在府城東二百一十里、

上思州 新設、

新寧州 新設、

宣化縣 編里五十、二、附郭、

隆安縣 新設、

永淳縣 屬橫州、編里七、在州西一百三十里、

衛 二、領所九、

南寧衛

領所四在府治東

馴象衛

領所五在橫州治東

關一寨二鎮一

崑崙關

在崑崙山

永平寨

去府十里

橫山寨

合江鎮

在府城西五十里

太平府

古南粵地編里三領州十六縣三東至交趾界

二百四十五里西至龍州界二百里南至江州

界六十五里北至向武州界三百里自府治至

京師一萬四百二十五里限一百五十九里至

南京六千九百八十里

太平州

在府城西北

思城州

在府城北

安平州

在府城西北

養利州

在府城北

萬承州

在府城東北

左州 在府城東北

全茗州 在府城東北

鎮遠州 在府城東北

思同州 在府城東

茗盈州 在府城北

龍英州 在府城北

結安州 在府城東北

結倫州 在府城東北

都結州 在府城東北

上下凍州 在府城西北

永康州 在府城東北

崇善縣 在府城西北

陀陵縣 在府城東北

羅陽縣 在府城東

所一

守禦太平府後千戶所 在府治東

思明府

古百粵地、領州五、東至廣東欽州界三百里、西

至交趾界一百三十里南至思陵州界八十里
北至江州界四十里自府治至京師九千五百
二十七里至南京六千三百六十里

忠州

在府城東

思明州

在府城西北

上石西州

在府城西

下石西州

在府城西

憑祥州

在府城西北

鎮安府

古百粵地編里二東至向武州界八十里西至
交趾廣源州界三百五十里南至都康州界六
十里北至奉議州界四十里自府治至京師一
萬一千四百九十五里至南京七千六百五十
里

思恩軍民府

古百粵地編里二十領縣一東至柳州府上林
縣界二百五十里西至果化州界一百六十里
南至南寧府武緣縣界一百二十里北至慶遠

府河池縣界一百七十里、自府治至京師一萬一千三百里、至南京七千五百里、

武緣縣 編里一十五、在南寧府城北八十里、

所一

武緣守禦千戶 在武緣縣治西、

田州

古百粵地、領縣一、東至南寧府界五百三十里、西至泗城州界一百一十里、南至奉議州界一里、北至慶遠府東蘭州界二百五十里、自府治

至京師一萬一千三百三十里、限一百三十九日、至南京七千五百二十里、

上林縣 在府城東南三百八十里、

泗城州

古百粵地、編里二、領縣一、東至東蘭州界三百里、西至上林長官司界一百二十里、南至田州之界一百八十里、北至永寧州界一千里、自州治至京師一萬一千四十五里、限一百四十四日、至南京七千六百里、

程縣 在州城東北

關一

羅博關 在州境

向武州

古百粵地、領縣一、東至田州上林縣界五十里、西至鎮安府界一百二十里、南至太平府鎮遠州界七十里、北至田州界一百二十里、自州治至京師一萬九百四十五里、至南京七千五百里、

富勞縣 在州城北三十里

江州

古百粵地、編里三、領縣一、東至忠州界一百二十里、西至龍州界九十里、南至思明府界一百里、北至太平府界一十五里、自州治至京師一萬四百四十五里、至南京七千里、

羅日縣 在州城東北

利州

古百粵地、編里一、東至泗城州界八十里、西至

安隆長官司界一百五十里、南至田州界二百五十里、北至永寧州界九百里、自州治至京師一萬一千四十五里、至南京七千六百里、

奉議州

古百粵地、東至田州界一十里、西至田州界一十五里、南至鎮安府界一百二十里、北至田州界一里、自州治至京師一萬九百五十五里、至南京七千五百一十里、

都康州

古百粵地、東至龍英州界二十里、西至鎮安府界一十里、南至龍英州界五里、北至向武州界五里、自州治至京師一萬九百九十五里、至南京七千五百五十里、

龍州

古百粵地、編里五、東至太平府界二百里、西至上下凍州界四十里、南至思明府界一百四十里、北至安平州界一百八十里、自州治至京師一萬五百六十里、限一百三十九日、至南京七

千一百一十五里

思陵州

古百粵地編里二東至忠州界四百二十里西至思明府界七十里南至交趾界三百九十里北至思明府界一百二十里自州治至京師九千九百二十七里至南京六千四百八十里

上隆州

果化州

恩城州

歸德州

歸順州

上林長官司

古百粵地東至泗城州界一百里西至安隆長官司界一百五十里南至雲南雲南府富州界一百五十里北至泗城州界一百五十里自司治至京師一萬八百四十五里至南京七千四百里

安隆長官司

古百粵地東至泗城州界四十里西至雲南廣南府界六百里南至上林長官司界二百里北至貴州宣慰使司界八百里自司治至京師一萬一千五百六十五里至南京八千一百三十三里

備志卷二百二

防風茅元儀輯

占度載

度 十四

方輿 十四

雲南敘圖說

桂萼曰雲南古梁州裔境地崇岡巖嶽激澗縈紆城郭人民夷居十七時恬則蜂屯蟻聚有事則禽駭獸奔蓋人自爲險勢難統一者也必知其領要

則雲南臨安大理永昌鶴慶楚雄頗號沃壤然元

元安安路納交趾金金齒司後改設騰騰地擁諸

甸瀾滄聯絡寧寧麗江麗曲靖彈壓烏蠻四川烏撒

是王公設險於斯要矣而土酋大者元江武定景

東麗江小者姚安北勝鄧川霑益鄧川屬大理霑

并以兵力稱桀向背靡常蓋自麓川難夷正統間

思發以麓川叛滇境粗安則沐氏黔國世與有力

焉惟尋甸一帶風土絕異兵衛漸疎故諸羅武定

等族俱搆釁相尋而木邦孟密亦恃其險遠至今

不聞悔禍咎在撫綏失策本無置制可言然滇南

北向中州必假道貴陽貴州而後進稍值兵梗坐令

隔絕則滇池之達馬湖四川武定之達建昌四川

司屬川陸俱存久而榛塞在今日所宜亟講而萬

里投宦類難得人則夷情蠢動未為無故此尤不

可不慎也

貴州界

東抵廣西界

東南抵

雲南形勢圖



四川界

西番界

東抵百夷界

西南抵



度載 方輿十四

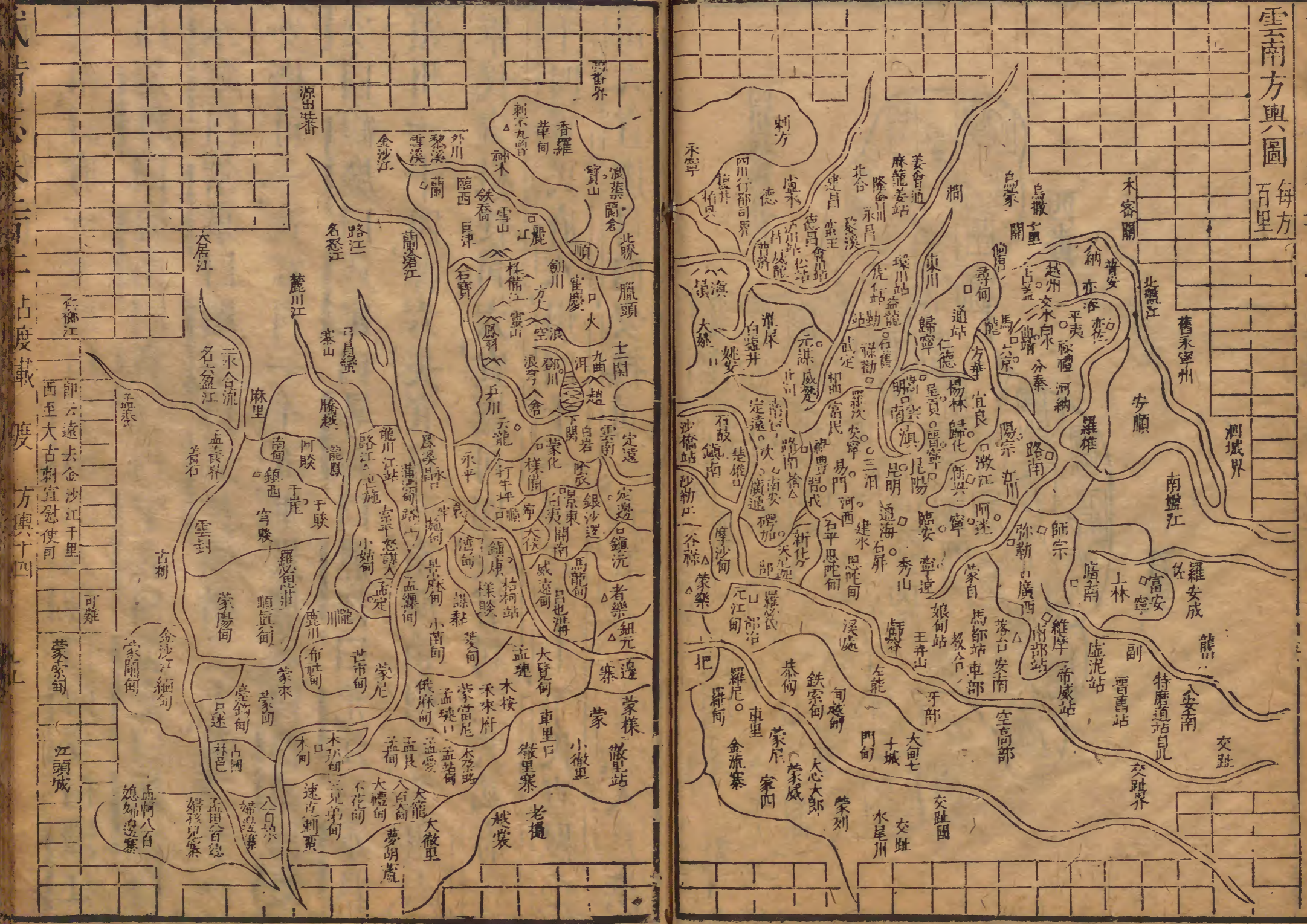
雲南郡邑圖



武備志卷二百二 占度載 度 方輿十四 四

雲南方輿圖

每方百里



大清一統志卷二百一

占度載

度

方輿十四

即云遠去金沙江千里
西至大古刺宜慰使司

可難

江頭城

雲南計府一十四曰雲南曰大理曰臨安曰澂江
 曰楚雄曰廣南曰廣西曰蒙化曰孟定曰鎮沅曰
 永寧曰景東曰順寧曰孟良領州二十縣二十一
 安撫司一長官司一十五軍民府八曰曲靖曰姚
 安曰鶴慶曰武定曰尋甸曰麗江曰元江曰永昌
 領州一十四縣六長官司三衛所領州一又州六
 軍民宣慰使司六宣撫司四長官司三共為府一
 十四軍民府八州四十一縣二十七軍民宣慰使
 司六宣撫司四安撫司一長官司二十一人戶洪

武二十六年數五萬九千五百七十六弘治四年
 數一萬五千九百五十萬曆六年數一十三萬五
 千五百六十人口洪武二十六年數二十五萬九
 千二百七十弘治四年數一十二萬五千九百五
 十五萬曆六年數一百四十七萬六千六百九十
 二夏稅洪武二十六年額麥一萬八千七百三十
 石弘治十五年額麥三萬三千七百八石二斗八
 升七勺萬曆六年額麥三萬五千五百六十七石
 二斗六升一合五勺秋糧洪武二十六年額米三

十二萬六千六百六十一石、弘治十五年額米一十萬六千九百一十三石一合、萬曆六年額米一十萬七千一百二十三石三升七合一勺、而鹽課提舉使司四曰黑鹽井、曰白鹽井、曰安寧鹽井、曰五井、洪武間歲辦鹽一百八十二萬七千八百七十七斤綿布七百二十段、弘治間黑白二井歲辦鹽九十五萬六千八百八十四斤、其五井安寧歲辦無定數、萬曆六年歲辦鹽一百八十二萬七千八百七十七斤折綿布銀三十二兩四錢、歲解太倉鹽課銀三萬五千五百四十七兩三錢七分、遇閏該銀三萬八千五百二十八兩九錢七分、其行鹽之地則遍本省焉、其都指揮使司轄衛二十領所一百二十一、安撫司三、長官司一、又所二、安撫司一、長官司二、又貴州都司所屬所一、共為衛二十所、一百四十二、安撫司四、長官司三十、司之隸於布都兩司者共為三十九、漢土官軍原額六萬三千九百二十三員名、見在六萬二千五百九十三員名、

督撫監司

巡撫雲南兼建昌畢節等處地方贊理軍務兼督川貴糧餉一員

督理糧儲道一員兼管鹽法

提督通省屯田水利道一員

清軍道一員轄通省清軍驛傳

提督通省學校一員

分守安普道一員駐劄省會轄雲南曲靖尋甸

三府安寧提舉司

分守臨元道一員駐劄新興州轄臨安澂江

西廣南鎮沅元江六府

分守洱道一員駐劄姚安府轄楚雄姚安武定

景東順寧五府黑白鹽井二提舉司

分守金滄道一員駐劄鶴慶府轄大理蒙化永

寧永昌麗江鶴慶六府五井提舉司

兵巡安普道一員駐劄省會管雲南曲靖尋甸

三府

曲靖兵備一員駐劄曲靖府整飭曲靖尋甸馬

龍木密霑益等處

分巡臨安道一員駐劄路南管臨安澂江廣西
廣南鎮沅新化等處

臨安兵備一員駐劄臨安整飭臨安澂江廣西
廣南鎮沅元江六府

分巡洱海道一員駐劄楚雄府管楚雄等五府
瀾滄兵備一員駐劄洱海衛管大理等八府

分巡金滄道一員駐劄大理府管蒙化鶴慶永
寧永昌麗江五府五井提舉司

騰衝兵備一員春夏駐劄永昌府秋冬駐劄騰

衝律整飭騰衝等處

鎮守將領

鎮守一員

征南將軍總兵官舊設駐雲南府

分守三員

臨元叅將舊係守備嘉靖四十五年改叅將後復守備萬曆十一年又改叅將駐臨

元城管臨安衛通海禦新安等處

永昌叅將萬曆十一年添設駐永昌管騰衝蒙化等處

順蒙叅將萬曆十一年添設駐順大適中管順寧景東等處

永昌今不設
順蒙今改守備

守備二員

洱海 嘉靖四十二年添設駐大姚縣

騰衝 舊設金滄萬曆十一年改

巡撫中軍坐營官一員 隆慶四年添設

雲南府

禹貢梁州之界天文井鬼分野領州四縣九東

至澂江府邑市縣界一百八十里南至澂江府

河陽縣界一百二十里西至臨安府廣通縣界

三百五十里北至尋甸軍民府界二百一十里

自府治至京師一萬六百四十五里限一百二

一日至南京七千二百里

晉寧州 領縣二編里五在府城東南一百里

安寧州 領縣二編里十在府城西南八十里

昆陽州 領縣二編里四在府城南一百五十里

嵩明州 編里九在府城東北一百二十里

昆明縣 編里二十附郭

富民縣 編里三在府城西北九十里

宜良縣 編里四在府城東南一百五十里

騰衝今改參將又增隴備緝哈常平姓關四守備

山度載 度 方輿十四

歸化縣 屬晉寧州 編里二
在州北二十里

呈貢縣 屬晉寧州 編里四
在州北六十里

羅次縣 屬安寧州 編里三
在州北九十里

祿豐縣 屬安寧州 編里三
在州西一百八十里

三泊縣 屬昆陽州 編里一
在州西北七十里

易門縣 屬昆陽州 編里三
在州西一百五十里

衛 六領所 五

雲南左衛 領所六 在府治東

雲南中衛 領所六 在府治東南

雲南右衛 領所六 在府治南

雲南前衛 領所六 在府治西南

雲南後衛 領所五 在府治東南

廣南衛 領所五 在府治東南

宜良守禦千戶所 在宜良縣治西

安寧守禦千戶所 在安寧州治西南

易門守禦千戶所 在易門縣南三十里 舊縣治

楊林堡守禦千戶所 在楊林縣東五里

十八寨守禦千戶所

關 二

金馬關 在金馬山下

碧雞關 在碧雞山北麓

大理府

禹貢梁州之界，天文井鬼分野，領州三縣，三長官司一，東至姚安府姚州界二百四十里，西至永昌府永平縣界一百八十里，南至順寧府界二百一十里，北至鶴慶府界一百二十里，自府治至京師一萬一千四百五十里，限一百三十四日，至南京八千里。

趙州府領縣一，編里八，在城南三十里。

鄧州領縣一，編里一十一，在府城北七十里。

賓州領長官司一。

太和縣編里六十，六附郭。

雲南縣屬趙州，編里五，在州南一百里。

浪穹縣屬鄧州，編里二十五，在州西十五里。

十二關長官司屬賓州，在府城東三百里。

衛二，領所二十二。

大理衛領所十四，在府治南。

洱海衛領所八，在雲南縣治西。

關二。

龍首關在點蒼山北。

龍尾關在點蒼山南。

臨安府

禹貢梁州之界天文井鬼分野領州四縣四長官司九東至維摩州界二百四十里西至元江府界一百八十里南至寧遠州界六百八十里北至澂江府界二百里自府治至京師一萬九百九十里限一百二十六日至南京七千五百里

寧州 領縣四領長官司九編里七在府城東五十里

建水州 編里八附郭

石屏州 編里八在府城西五十里

阿迷州 編里一十四在府城北七十里

通海縣 屬寧州編里二在府城西北一百五十里

河西縣 屬寧州編里四在府城西北一百八十里

嶺峨縣 屬寧州編里七在府城西北二百六十里

蒙自縣 屬寧州編里一十四在府城東南一百五十里

納樓茶甸長官司 屬寧州在府城西一百八十里

教化三部長官司 屬寧州在府城東北三百五十里

王弄山長官司 屬寧州在府城東南二百五十里

虧容甸長官司 屬寧州在府城西一百四十里

代清志卷三十一 占度載 度 方輿十四 十三

溪處甸長官司

屬寧州在府城西
南一百五十里

思陀甸長官司

屬寧州在府城西
南二百五十里

左能寨長官司

屬寧州在府城西
南二百三十里

落恐甸長官司

屬寧州在府城西
西南二百里

安南長官司

屬寧州在府城東
南一百九十里

衛

一領所八

臨安衛

領所八在府治東

守禦通海前千戶所

守禦通海右千戶所

俱在通海縣治東

關

寧海關

在通海縣東北一十里

建通關

在通海縣東南一十里

楚雄府

禹貢梁州之界天文井鬼分野領州二縣五東

至雲南府祿豐縣界二百里西至景東府界三

百八十里南至元江軍民府界二百八十里北

至姚安軍民府界一百九十里自府治至京師

一萬一千二十里限一百二十七日至南京七

千五百七十五里

南安州

編里五在府城東南五十里

鎮南州

編里四在府城北七十里

楚雄縣

編里一十附郭

廣通縣

編里四在府城東七里

定遠縣

編里五在府城北一百二十里

定邊縣

編里五在府城西三百一十里

碣嘉縣

編里一在府城南四百五十里

衛

一領所五所

楚雄衛

領所五在府治東

定遠守禦千戶所

在定遠縣治東

關

武英關

在鎮南州西七十里

羅平關

在定遠縣西南三十里

澂江府

禹貢梁州之界天文井鬼分野領州二縣三東

至廣西府彌勒州界二百里南至臨安府寧州

界九十里西至雲南府晉寧州界二十五里北

至雲南府宜良縣界五十五里自府治至京師

一萬七百四十五里限一百二十四日至南京

七千三百里

新興州

編里二、在府西一百二十里、

路南州

編里三、在府東一百三十里、

河陽縣

編里六、附郭、

江川縣

編里二、在府東南九十里、

陽宗縣

編里五、在府北四十里、

衛

一、領所八、

蒙化衛

領所八、在府治東、

廣南府

編里十、領州一、東至廣西泗城州界一百二十

里、西至廣西府維摩州界一百五十里、南至

器野界六十里、北至泗城州界二百四十里、自

府治至京師一萬一千四百三十里、限一百三

十四日、至南京七千九百九十里、

富州

編里二、在府城東二百里、

廣西府

禹貢梁州之界、領州三、東至廣南府界四百五

十里、南至臨安府阿彌州界一百六十里、西至

臨安府寧州界一百八十里、北至曲靖府羅雄

州界五十里、自府治至京師一萬九百六十五里、限一百二十六日、至南京七千五百二十里、

師宗州 編里一十六、在府城北八十里、

彌勒州 編里一十六、在府城西九十里、

維摩州 編里九、在府城東南三百六十里、

蒙化府

領州一、東至大理府趙州界三十八里、西至順寧府界一百五十里、南至楚雄府定邊縣界六十里、北至大理府太和縣界九十里、自府治至

京師一萬一千四百一十里、至南京七千九百七十里、

雲龍州 編里二、在大理府城西六十里、

衛一所 八

蒙化衛 在府治東、

左右中前後五所 中左千戶所

中右千戶所 中前千戶所

孟定府

親領編里五、領安撫司一、東至威遠州界南至

木邦宣慰使司界西至隴川宣撫司界北至鎮
康州界自府治東北至布政司一十八程轉達
於京師

馱馬安撫司

鎮沅府

編里五領長官司一東至者樂甸長官司界二
百里西至景東府界三十里南至威遠州界三
十里北至楚雄府南安州界三百里自府治至
京師一萬二千四百五十里至南京八千六百

里

祿谷寨長官司

在府城東北二百五十里

永寧府

昔名樓頭賧地親領編里四領長官司四東至
四川行都司鹽井衛界一十五里西至麗江軍
民府寶山州界一百里南至瀾滄衛浪渠州界
一百五十里北至西番界三百三十里自府治
至京師一萬二千一百里至南京八千六百六
十里

刺次和長官司 在府東北二百四十里

革甸長官司 在府城西北一百二十里

香羅長官司 在府城北一百五十里

瓦魯之長官司 在府城北三百八十里

景東府

古柘南地親領編里八、東至楚雄府楚雄縣界三百二十里、西至大侯州界三百六十里、南至威遠州界四百里、北至楚雄府定邊縣界二百里、自府治至京師一萬一千六百里、至南京八

千一百八十里

衛 一領 所五

景東衛 領所五、在府北衛城中

關 三

母爪關 在府南一百里 安定關 在府北一百五十里

景關關 在府東南一百二十里

順寧府

本蒲蠻之地、編里二、東至蒙化府界一百八十里、西至彎甸州界二百八十里、南至孟定府界

四百七十里北至金齒永平縣界四百二十里
自府治至京師一萬一千六百二十里至南京
八千一百八十里

孟良府

東至車里宣慰使司界南至八百大甸宣慰使
司界西至木邦宣慰使司界北至孟璉界自府
治北至布政司三十八程轉達於京師

曲靖軍民府

禹貢梁州之界天文井鬼分野領州四縣二東

至普安州界一百七十里西至尋甸軍民府界
一百四十里南至廣西府界一百六十里北至
四川烏撒軍民府界二百九十里自府治至京
師一萬三百五里限一百一十六日至南京六
千八百六十里

霑益州

編里一十四在府城
東北一百一十三里

陸涼州

編里六在府城
南一百二十里

馬龍州

編里四在府城
西北七十里

羅雄州

編里三在府城東
南二百七十里

南寧縣

編里三、附郭

亦佐縣

編里二、在府城東二百五十里

衛

四、領所一十五、所二、一屬貴州都司

曲靖衛

領所八、在府治西

平夷衛

領所一、在霑益州南一百二十里

越州衛

領所一、在霑益州東南六十里

陸涼衛

領所五、在陸涼州西南二十五里

馬龍守禦千戶所

在州治北

烏撒衛後千戶所

在霑益州治西北、隸貴州烏撒衛

關

白水關

在府城東八十里

豫順關

在平夷衛城北二里

宣威關

在平夷衛城北一十五里

木容關

在陸涼州西二十里

石嘴關

在陸梁州北二十里

天生關

在陸梁州南九十里

分水嶺關

在馬龍州西南二十里

二义口關

在馬龍州東二十五里

姚安軍民府

本滇國地、領州一、縣一、東至武定軍民府元謀

縣界三百二十里、南至楚雄府鎮南州界一百

三十里、西至大理府雲南縣界一百八十里、北

至北勝州界四百五十里，自府治至京師一萬一千二百一十里，限一百三十日，至南京七千七百六十五里。

姚州 領縣一，編里四，有半，附郭。
大姚縣 屬姚州，編里四，有半，在府城北三十里。

所二

守禦姚安千戶所 在府城北。

姚安中屯千戶所 在大姚縣城東。

鶴慶軍民府

領州二，親領編里一十三，東至北勝州界五十里，西至麗江軍民府界二百里，南至大理府鄧川州界一百三十里，北至麗江軍民府界七十里，自府治至京師一萬一千六百九十里，限一百三十八日，至南京八千二百四十里。

劍川州 編里一十八，在府城西九十里。

順州 編里三，在府城東一百五十里。

武定軍民府

禹貢梁州之界，天文井鬼分野，親領編里十，領

州二縣一、東至雲南府富民縣界一百五十里、西至楚雄府定遠縣界三百里、南至雲南府羅次縣界六十里、北至麗江軍民府通安州界二百五十里、自府治至京師一萬八百二十里、限一百三十七日、至南京七千三百九十里、

和曲州 領縣一、編里七、在府城西南三十里、

祿勸州 編里八、在府城東北二十里、

元謀縣 屬和曲州、編里五、在州西北一百七十里、

麗江軍民府

禹貢梁州之界、天文井鬼分野、領州四、東至瀾滄衛、浪蕩州界一百八十里、西至西番浪滄江、二百里、南至鶴慶軍民府界七十里、北至永寧府、革甸長官司界三百二十里、自府治至京師一萬一千七百六十里、限一百四十日、至南京八千三百里、

通安州 編里一十三、附郭、

寶山州 編里六、在府城東二百四十里、

蘭州 編里四、在府西三百六十里、

巨津州 編里六在府西北三百里

關

石門關 在府西三百六十里

元江軍民府

古西南夷極邊之境親領編里九領長官司一
東至臨安府石屏州界一百一十里西至思論
發者癸賽界三百里南至臨安府思它甸長官
司界二百一十里北至馬龍他郎甸長官司界
二百里自府治至京師一萬一千二百八十五

里限一百三十一日至南京七千八百四十二

因遠羅必甸長官司

永昌軍民府

領州一縣二長官司二東至蒙化府界三百六
十里西至騰衝界二百三十里南至灣甸州界
二百七十里北至大理府雲龍州界一百二十
里自府治至京師一萬一千八百一十里至南
京八千三百六十五里

騰越州 領長官司一在府西南三百一十里

保山縣 附郭

永平縣

鳳谿長官司

衛 二、領所一十六、安所十四、內十、撫司三、長官司一、所一屬衛、

永昌衛 領所一十一、安撫司三、長官司一、在府城內、

騰衝衛 在騰越州、騰衝守禦千戶所 在騰越州

鎮姚千戶所 駐守老姚關、鎮安千戶所 駐守猛淋、

左千戶所 右千戶所

中千戶所 前千戶所

後千戶所 中左千戶所

中右千戶所 中前千戶所

中後千戶所 前前千戶所

右右千戶所 俱屬永昌衛、在永平縣東北、

潞江安撫司 鎮道安撫司

楊塘安撫司 茶山長官司 俱屬永昌衛、

關 九寨

清水關 在臥佛山西、山達關 在司城東北七十五里阿章寨

蒲關 在施甸長官司莽出寨、丁當丁山關 在博南山

武備志卷三 占度載 度 方輿十四 三五

上甸關 在永平縣北二十里

花橋關 在永平縣西南四十里

潞江關 在潞江東岸

龍川江關 在司城東七十五里江之西岸

古勇關 在司城西一百里

關索寨 在永平縣東北四里

尋甸軍民府

古滇國地親領編里七東至曲靖軍民府霑益州界九十里南至曲靖軍民府馬龍州界六十里西至武定軍民府界一百五十里北至四川東川軍民府界一百一十里自府治至京師一

萬五百二十里至南京七千八十里

衛 一領所五

大羅衛 領所五在府城內

木密關守禦千戶所 在府東南七十里

北勝州

編里一十二東至馬刺長官司界二百五十里西至鶴慶軍民府順州界二十里南至大理府雲南縣界一百六十里北至瀾滄衛浪蕩州界五十里自州治至京師一萬一千七百五十里

至南京八千三百里

新化州

東至臨安府嵯峨縣界二百二十里南至元江軍民府界二百七十里西至者樂甸長官司界三百四十里北至楚雄府南安州界四百三十里自州治至京師一萬一千二百四十五里至南京七千八百里

威遠州

編里四東至他郎甸長官司界南至孟璉界西

至孟定府界北至景東府界自州治東北至布政司一十九程轉達於京師

灣甸州

編里五東至大侯州界南至鎮康州界西至金齒施甸長官司界北至順寧府界自州治東北至布政司二十程轉達於京師

鎮康州

編里六東至孟璉界南至孟定府界西至金齒路江安撫司界北至大侯州界自州治東北至

布政司二十三程轉達於京師

大侯州

編里四東至景東府界南至鎮康州界西至灣甸州界北至順寧府界自州治東北至布政司二十三程轉達於京師

瀾滄衛

領州一所六東至姚安軍民府大姚縣界四百里西至鶴慶府順州界二十里南至大理府雲南縣界一百六十里北至永寧府界二百一十

里自衛治至京師一萬一千七百五十里

京八千三百里

浪蕩州

編里三、在衛城北二百八十里

車里軍民宣慰使司

東至落恐蠻界南至波勒蠻界西至八百大甸宣慰使司界北至元江軍民府界自司治西北至布政司一百八程轉達於京師隸布政使司木邦軍民宣慰使司

東至八百大甸宣慰使司界南至速克刺蠻界

西至緬甸宣慰使司界北至芒市長官司界自
司治東北至布政司三十五程轉達於京師隸
布政使司

孟養軍民宣慰使司

東至金沙江南至緬甸宣慰使司界西至古刺
界北至千崖宣撫司界自司治北至布政司三
十七程轉達於京師隸布政使司

緬甸軍民宣慰使司

東至木邦宣慰使司界南至南海西至戛里界

北至隴川宣撫司界自司治東北至布政司一
十八程轉達於京師隸布政使司

八百大甸軍民宣慰使司

東至老撾宣慰使司界南至波勒蠻界西至木
邦宣慰使司界北至孟艮府界自司治北至布
政司三十八程轉達於京師隸布政使司

老撾軍民宣慰使司

東至水尾界南至交趾西至寧遠界北至車里
宣慰使司界自司治西北至布政司六十八程

轉達於京師隸布政使司

南甸宣撫司

東至金齒潞江安撫司界南至隴川宣撫司界西至千崖宣撫司界北至騰衝軍民指揮司界自司治東北至布政司二十二程轉達於京師隸布政使司

關二

黃連坡關

在司南三十五里

小龍川關

在司東北八十里

千崖宣撫司

東至南甸宣撫司界南至隴川宣撫司界西俱至南甸宣撫司界自司治東北至布政司二十三程轉達於京師隸布政使司

龍川宣撫司

東至芒布長官司界南至木邦宣慰使司界西至于崖宣撫司界北至南甸宣撫司界自司治東北至布政司二十六程轉達於京師隸布政使司

猛密宣撫司

東至大侯州界南至鎮康州界西至金齒施甸
長官司界北至順寧府界自司治至布政司二
十三程轉達於京師隸布政使司

者樂甸長官司

東至馬龍他郎長官司界三百四十里西至鎮
沅府界八十里南至鈕兀長官司界三百二十
里北至景東府界一百里自司治至京師一萬
一千六百四十五里至南京八千二百五十里
隸布政使司

鈕兀長官司

東至元江軍民府界南至車里宣慰使司界西
至威遠州界北至臨安思陀甸長官司界自司
治北至布政司一十六程轉達於京師隸布政
使司

芒市長官司

東至鎮康州界西南俱至隴川宣撫司界北至
金齒潞江安撫司界自司治東北至布政司二
十三程轉達於京師隸布政使司

蠻莫安撫司

新設 隸都 指揮使司

猛臉長官司

新設 隸都 指揮使司

猛養長官司

新設 隸都 指揮使司

