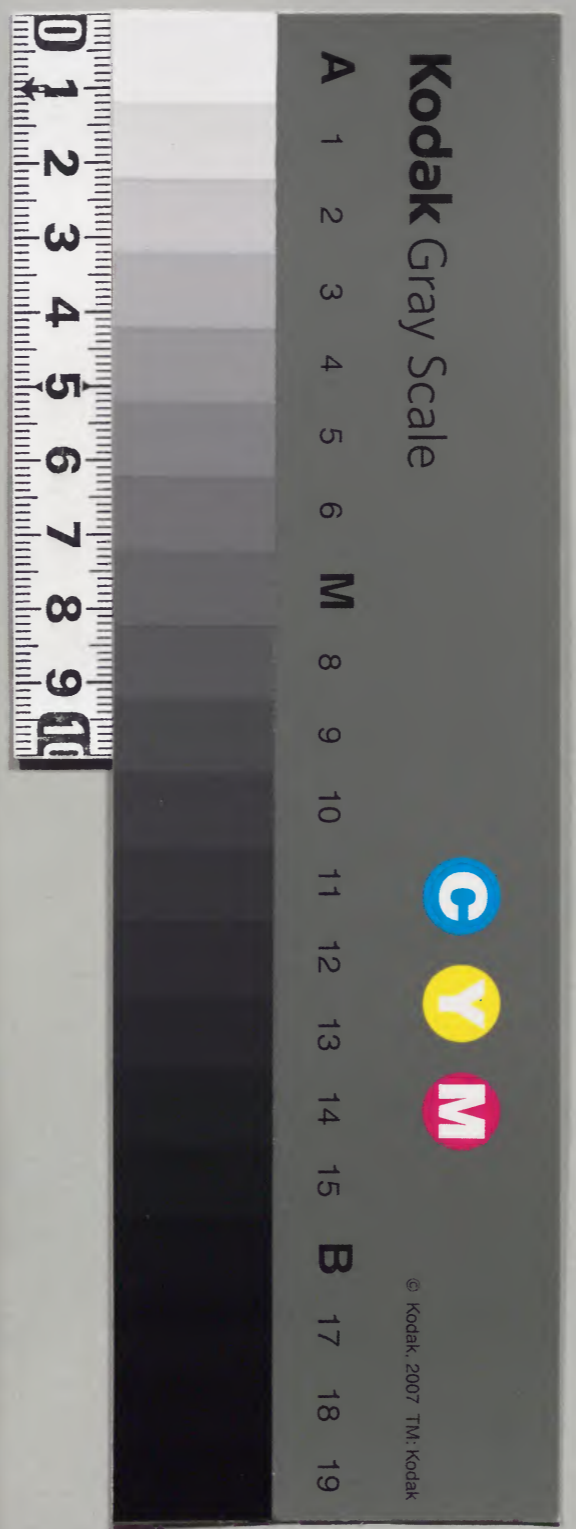


西醫學要

醫西

內閣文庫	
番號	漢 12615
冊數	39 ( 25 )
函號	301 30

庫、文、閣、內		
三〇一函	一三六	漢
五九五	三六	書
架	冊	號
25		





治法彙卷三上

咳嗽門

傷風

外感

火

鬱火

痰

陰虛

乾咳

肺脹

氣虛

咳血

食積痰嗽

脇痛嗽

咳而嘔

早辰嗽

上半日嗽

黃昏嗽

久嗽

勞嗽

肺氣虛

酒多傷肺

食積作嗽

傷力

肺寒

食醋搶喉

治法彙卷三上

肝咳 膽咳 心咳 小腸咳

肺臟發咳 肺痿 大腸咳 腎咳

膀胱咳 肺痿 暴失音 姪娠嗽

產後嗽

喘門

哮喘 肺實 實喘 虛喘

邪喘 陰虛 病後產後一切瘡疽癩後發喘

濕痰壅盛 喘不得臥

產後諸喘 又 短氣

鬱門

氣鬱 痰鬱 濕鬱 熱鬱

血鬱 食鬱 噎塞

項脛臂結痰 濕痰流注

瘰癧

咳嗽

有火有風有寒有痰有癆有肺脹

**傷風** 脉浮兼自汗頭眩眼脹鼻塞清涕者屬傷

風冬月十神湯餘月芎蘇飲最捷

**外感** 脉浮緊症兼頭痛拘急惡寒發熱無汗者

屬寒冬月十神湯加減餘月芎蘇飲加羌活

**火** 寸滑而數或沉實而弦口乾頭時痛有聲痰

少面赤者火也宜降火清金加味芩連二陳

湯

鬱火如曾服涼藥或起初發散未淨火鬱在肺痰結不出兼氣促者仍用解散輕則芎蘇飲甚者加麻黃

已經發散降火咳嗽不已口乾肉熱盛者二陳加桔芩花粉瓜蒌實蘇子其寒潤之

痰脉滑或弦數動作便有痰聲痰出嗽止者痰也主豁痰利氣二陳加南星枳桔前胡香附滾痰丸佳

因痰而嗽者痰為重主治在脾因咳而動痰者

咳為重主治在肺一切食積痰積上升而致咳者只治其痰消其積咳自止不必用涼藥肺藥潔古曰治咳嗽以化痰為先化痰以導氣為主以南星半夏化其痰而咳嗽自愈以枳殼橘紅利其氣而痰飲自降此其大畧耳痰為火所逆上者先瀉火然亦看緩急治或先降火或先理氣

陰虛脉弦而數或細數或瀦症兼盜汗下午作寒熱面色純白兩頰赤多清痰乾咳者勞也

屬陰虛火盛清金補陰四物加竹瀝薑汁或  
早服補陰丸晚服門冬膏

咳嗽氣脹壅遏不得眠者難治

乾咳咳嗽係火鬱之甚難治乃痰鬱火邪在  
肺上用苦梗開之下用補陰降火藥不巳則  
成勞須行倒倉法此症因不得志者有之切  
忌半夏宜瓜萋貝母等潤劑惡心忌瓜萋  
脉弦急或溢出寸口動則喘急屬肺脹宜收斂  
肺脹肺爲火傷遂成鬱遏脹滿用訶子爲君佐

以海粉青黛杏仁又曰肺脹而嗽或左或右  
不得眠此痰挾瘀血碍氣而然宜養血以流  
動乎氣降火疎肝以清痰四物加桃仁訶子  
青皮竹瀝薑汁之類

風寒鬱熱于肺夜嗽者二拘湯加知母脉數大  
而浮加黃芩生薑

聲啞者寒包熱也宜半夏生薑辛以散之  
久嗽聲啞不治是肺管破也

陰虛火動而嗽四物合二陳或加知母黃柏見

血者加貝母去半夏

陰虛或吐紅者坎離加五味子人參麥冬桑皮地骨皮

氣虛好色之人元氣虛弱咳嗽不愈瓊玉膏妙

病後氣促咳嗽色黃白脉虛大多屬肺虛生脉

散主之

咳血咳嗽見血多是陰虛火載血上四物二門

二母牡丹皮阿膠脉數者忌參耆易沙參

肥白人咳嗽自汗日久不愈人參膏以生薑陳

皮佐之有痰加痰藥

咳嗽聲嘶者乃血虛受熱用青黛蛤粉蜜調服

之

醫說方治痰嗽用蚌粉新瓦上炒通紅入青黛

少許以淡薑水滴入麻油數點調服

食積痰嗽發熱半夏南星為君瓜萸萊菔子為

臣青黛海石石礮為使薑汁浸蒸餅丸服

咳嗽聲嘶引兩脇痛不可忍者二陳加芎歸芍

藥青皮柴胡草龍膽黃芩竹茹之類

脇痛嗽嗽而脇痛宜以青皮疎肝氣後以南星

香附青黛薑汁云實者白芥子之類

嗽而心煩不安六一散加辰砂服

心脉不足兼心跳口乾煩躁者補心丹

久嗽失聲曾經發散過不愈者潤肺散主之訶

子五味子五倍子黃芩甘草為末蜜丸噲化或

清音丸亦妙

有熱嗽失聲多服涼劑而聲愈不出者以生薑

汁調消風散或一味薑汁亦可冷嗽失聲尤宜

或噲橄欖丸或煎一味枇杷葉湯徐徐熱飲

寒熱交作而咳嗽者小柴胡加知母之類下左

加芍藥五味子桑白皮陰氣在下陽氣在上咳

嗽嘔吐喘促瀉白散加青皮五味子人參茯苓

糯米

咳而嘔胃氣素弱肺氣不利咳嗽嘔吐併作為

子母俱病最重先安胃氣二噦加白朮薑汁

準繩法嗽吐痰與食俱出乃飲食失節致肝氣

不利而肺又胃寒邪肝為濁道肺主清道清濁



相干宜二陳加木香杏仁細辛枳殼各半錢

熱嗽膏滿小陷膏湯 有血碍氣作嗽桃仁去

皮尖大黃酒炒薑汁丸服

凡嗽春是上升之氣寒令尚存微兼辛散夏是

火邪炎上宜潤以降之秋是濕熱傷肺宜清肺

冬是風寒外束宜發散

早晨嗽多者胃中有食積至此時火氣流于肺

中以知母地骨皮降肺火

上半日嗽多者胃中有火知母石膏降之午後

嗽多者屬陰虛四物加知母黃柏先降其火

黃昏嗽多者火氣浮于肺不宜用涼劑宜五味

五倍斂而降之

久嗽用生訶子一枚含之嚙津漉漉後不知食

味煎檳榔湯服之便佳

治嗽須分新久虛實如火嗽脉瀦或雖洪大按

之不鼓屬肺虛宜五味欬花紫苑馬兜鈴之類

斂而補之 或日數雖久脉數滑有力尚屬有

餘實火更宜清金尋火尋痰分緩急治 一法

久嗽肺虛自汗倦怠參芪阿膠當歸生薑天冬  
款花馬兜鈴酒芍藥煎服氣促有火脉數去人  
參易沙參

治久嗽用訶子味酸苦有收斂降火之功五味  
子收肺氣乃火熱必用之劑杏仁散肺中風熱  
然肺實有火因于寒者為宜桑白皮瀉肺氣然  
性不純良用之多者當戒或用兜鈴以其去肺  
火補肺也多用生薑以其辛能發散也瓜蒌子  
其能潤肺寒能降火以肺受火逼失降下之令

今得甘緩潤下之助則痰自降宜其為治嗽之  
要藥也除陰虛血虛火盛乾咳者勿用

嗽久不問風寒鬱熱曾先服過麻黃杏仁防風  
等藥病雖退減而根未除者二陳加粟殼烏梅  
阿膠五味子瓜蒌仁之類

久嗽必用粟殼不必疑要先去病根此乃收功  
後藥也與治痢同

勞嗽即火鬱嗽因火傷急遽成鬱遏脹滿不得  
眠一邊訶子取其酸苦有收斂降火之功佐

以海石童便浸香附瓜蒌青黛杏仁半夏麴之類薑汁調噲化必以補陰為主陰分嗽悉作陰虛治肺燥者潤之口乾痰不得出者是屬熱桔梗大力雞子清

肺氣虛無火色白者人參膏阿膠為主陰不足者六味地黄丸為要藥或知母茯苓湯見肺痿寒熱交作而咳嗽小柴胡加知母或加五味子痰積嗽非青黛瓜蒌不除因感冒已經發散而咳不止脉數無力屬陰虛

六味地黄作湯服大驗

有食積入面青白黃色不常面上有如蟹爪路

一黃一白者是 一方香附瓜蒌貝母海石青

黛半夏麴軟石膏山查子枳實薑汁炒黃連蜜

調噲下

嗽而咳逆非蛤粉青黛瓜蒌貝母不除

久嗽曾經解散涼藥致肺胃俱寒飲食不進用

温中助胃加和平治嗽之藥

形瘦脉澁無汗者屬陰虛宜潤肺

若酒色過度虛勞少血津液內耗心火自炎遂  
使燥熱乘肺咯唾膿血上氣涎潮其嗽連咳而  
不已夫惟血不榮肌故邪在皮毛皆能入肺而  
自背得之尤速此則人參芎歸萬不可無者  
口燥咽乾有痰者不用半夏南星恐性燥也用  
瓜蒌貝母膈間有痰飲作脹者忌瓜蒌恐泥膈  
不鬆快知母止嗽清肺滋陰降火  
酒多傷肺咳嗽青黛瓜蒌蜜丸噙化救肺一方  
紫蘇濃煎汁生韭竹瀝吞上丸或加杏仁煎

食積作嗽發熱者半夏南星為君瓜蒌羅麻子

為臣青黛石碱為使

風入肺久嗽者用鷲管石雄黃鬱金款冬花為  
末以生薑一片置舌上以藥末伴艾于薑上灸  
之取煙入喉中

治嗽烟筒用鷲管石雄黃款冬佛耳草為末以  
雞子清刷紙上捲藥末作筒燒烟以口啣吸烟  
入喉薑湯下

久嗽必用薰用款冬鷄子清將蜜拌花潤入有

嘴壺中燒以口于嘴中吸烟咽之若胃中悶浪  
舉起頭以指捻着烟稍間再吸五日下次至六  
且飽食羊肉餽飽妙  
咳而膈乳痛即看痰色如何如或濃濁如膿或  
黃或赤口中臭即從肺痿肺癰治以脉數而虛  
者為肺痿脉數而實者為肺癰  
遇寒則發內有鬱熱結痰也解表熱自除二陳  
加枳桔防風紫蘇麻黃木通黃芩嚴寒加杏仁  
減本

潔古蜜煎生薑湯蜜陳皮湯與燒生薑胡桃湯  
皆治無痰而嗽者以辛甘潤其肺也  
一種傳注勞病近世用蛤蚧天靈蓋桃柳枝丹  
砂雄黃安息香蘇合香丸通神之劑咳嗽于此  
可以問津索途矣一說肺出氣腎納氣凡咳嗽  
暴重動引百骸自覺氣從臍下逆奔而上者此  
腎虛不能收其歸元也當以破故紙安腎丸王  
之母徒事於寧肺也甚妙  
潤肺法

地黃二斤生 杏仁二兩 生薑 蜜各四兩

右搗如泥入瓦盆中置飯上蒸七次每五更挑三匙嚥下

又方治久嗽無痰

白蜜一斤 生薑二斤  
取汁

右二味先秤銅鈔知斤兩約蜜再秤如數次

納薑汁以微火熬只存蜜分兩則止早晚食

棗大一塊忌一切雜食  
體虛傷風咳嗽參蘇飲全用妙二陳加枳殼結

梗前胡葛根木香再加桑杏薑棗煎服

傷力咳嗽兼火鬱者茯苓補心湯最妙即參蘇

飲加四物是也有痰者二母花粉麥門歸芍

白木甘草茯苓欵花煎服前後心脹有血暈

氣者膈間有蓄血四物加鬱金牡丹皮童便

製香附枳殼紅花甚者桃仁承氣湯下之

百病惟咳嗽難治大要分辨明白方妙如一

咳便有痰者屬脾濕盛而痰滑也宜南星半夏  
皂角灰之類燥之油潤之劑所當忌也如連咳

數聲痰便不出者屬肺燥宜杏仁蘇子麥冬花  
粉知母之類潤之忌燥劑  
又曰咳而無痰者以其寒潤其肺曰痰多而致  
咳者以辛平燥其脾  
肺與大腸為表裏火鬱于腑肺氣不得下降因  
而咳多太便秘澁太柴胡湯下之或用竹瀝薑  
汁下滾痰丸  
綱目曰利肺氣藥加木黃腸胃壅滯而脉沉實  
滑數者宜之

過飲冷水或多食梨蔗冷涎停滯心下攻肺作  
嗽小青龍湯散之

小兒孕婦產後咳嗽與尋常同第分虛實兩  
肺寒咳白痰作白泡屬肺中虛寒口其涎沫流  
脉沉弦細遲屬胃中寒口出清水心下汪洋  
作膈雜腎脇脹痛不食均屬冷飲停于胃中  
攻肺則咳半夏溫肺湯主之

- 旋覆花 人參 細辛 桂心 甘草
- 陳皮 桔梗 芍藥 半夏 赤茯

薑三片煎服

十神湯 冬月發表要藥

紫蘇葉 白芷 甘草 麻黃 陳皮

香附 葛根 小川芎 升麻 赤芍

葱薑煎取汁

十味芎蘇飲

二陳 前胡 枳殼 桔梗 葛根

小川芎 紫蘇 桑皮 杏仁

薑棗煎服

水養金花丸

治咳嗽脉弦面青色白四肢滿  
悶便溺閉澁性偏躁屬風痰嗽用此燥之

南星 半夏 天麻 雄黃

白麩 寒水石

右為末水丸桐子大每服五拾丸至百丸煎

漿水沸下藥煮令浮為度冷漿浸之薑湯下

化痰玉壺丸

治風痰吐逆頭痛目眩咳嗽嘔

天南星 半夏 天麻 白麩

右末水丸桐子大每服三十丸水煮浮起放



溫薑湯下

法製半夏 用大半夏不拘多少湯洗七遍去  
臍焙乾再洗七洗用米泔浸一日夜取起控  
乾每半夏一兩白礬兩半研溫水化浸上兩  
指許頻攪冬月宜溫暖處頓放浸五日夜取  
出焙乾用鉛白粉一錢溫水化又浸二日通  
七日夜盡取出再用漿水于慢火煮冷勿滾  
候漿水極熱取出焙乾每服一二粒食後細  
嚼生薑湯下

食醋捨喉 因成咳嗽不止諸藥不効其膽丸妙

甘草二兩去皮作二段半中劈開用猪膽五  
枚浸三日取出火上炙乾為丸每服四五  
丸茶清化下臨臥服

蘇沈丸寶湯 治素有痰火遇寒則發咳嗽喘  
急不得安臥

- 桑皮 大腹皮 陳皮 麻黃 桂枝
- 薄荷 紫蘇 杏仁各六分 甘草三分
- 薑三片烏梅半個煎服

治法身三卷

杏仁煎 治哮喘寒熱喜少咳多面色不潤食

少脉弦緊杏仁一兩去皮尖用童便浸一

日一夜夏月一日三換浸半月取出洗淨

焙乾研令極細每服棗一太枚用薄荷一

葉白蜜少許水一盞煎食後服不過兩劑

瘥

右法如上浸七日漉出洗淨研泥別入瓶中換

小便熬成膏白湯下二錢或攤曬乾蜜丸亦可

每服三四十九茶下

蛤蚧丸 治久嗽喉中氣塞胸膈噎痛蛤蚧阿

膠犀角羚羊角各一兩除膠外皆為末次

入膠河水三升煮半升臨臥細細呷

久嗽不止百部二十斤搗汁煎如飴服方寸匕

妙名百部膏

人參五味子散 治男婦諸虛氣血兩弱咳喘

或唾膿血寒熱往來自汗羸弱

人參 五味子 桔梗 白朮 白茯苓

甘草 熟地黄 當歸 地骨皮

治法身三卷 咳散 七

前胡 桑白皮炒 枳殼炒 黃芪 陳皮

柴胡

薑三片煎煩渴加烏梅青蒿煎咳膿血加阿

膠

紫菀茸湯 治飲食過度或食煎燻邪熱傷肺

咳嗽咽痒痰多唾血喘急脇痛不得安臥

兼治肺痿

紫菀茸洗 經霜桑葉 欵花 百合蒸

杏仁去皮 阿膠蛤粉炒 貝母去心 蒲黃炒

半夏 犀角 甘草 人參

右薑煎服

杏參散 治胸脇脹上氣喘急咳嗽不得睡臥

桃仁去皮 人參 桑皮蜜炙米泔浸 杏仁去皮

右薑棗煎服

久嗽已發散清肺諸法不應胸膈不利唾膿  
咳血坐臥不寧語言不出寧肺散主之有是病  
投是藥若拘泥澁滯斷不可救矣

烏梅八錢 罌粟殼一斤 蜜炙 去觔

共為末每服二錢烏梅煎湯調下

異功散久咳不巳腹痛少食面腫氣逆又治脾胃虛弱飲食少思等症人參茯苓白朮甘草陳皮各等分薑棗煎服

九僊散 治久嗽

人參 欵花 桔梗 阿膠 五味子

烏梅三兩 貝母 罌粟殼各半兩

右為細末每服三錢白湯點服

白花膏 治肺虛有火咳嗽有血

欵冬花 百合

右為細末煉蜜丸龍眼大食後細嚼薑湯下

嚼下亦可

貝母散 治久嗽

貝母 桑白皮 五味子 甘草炙一錢五分

欵花二兩 杏仁去皮尖

每服一兩薑三片煎八分去渣服

丁方二母為末薑一兩煎細嚼白湯下

團參飲子 治憂思過度喜忘饑飽失宜致傷

脾肺咳嗽膿血增寒壯熱漸成勞嗽

人參 紫苑 阿膠蛤粉炒 百合蒸細辛洗

款冬花 杏仁 天門冬 半夏

經霜桑葉 五味子各一兩 甘草炙半兩

有血加生地 肺寒加鍾乳粉 嘔吐加白

术 咳而遺溺加益智 大便糖去杏仁加

鍾乳 薑煎服

下法治久嗽

人參 杏仁去皮 五倍子各五錢 半夏七錢

右為細末另用

蘿菔去頂取空以單麻子去殼四十九粒

明礬五錢為末同入蘿菔內以頂蓋紙包

煨爛研泥和土末丸梧子大每服十九烏

梅湯下

按肺主皮毛平人榮衛週流肉氣自皮膚腠理

宣達于外衛獲一身一為風寒外束肉氣不暢

變從中起所以氣升痰上而為咳嗽治必用辛

散以表散之邪退正復而嗽止又肺為華蓋喜

清惡濁或饑飽勞役七情內傷酒肉膏粱太過  
火升痰上肺不清亦令人咳治必降火化痰且  
肺主氣運行血液周流一身今也肺受火逼氣  
從火化有升無降久而不治元氣日損痰火日  
盛咳唾稠粘膿血枯稿睚羸頹補養氣血滋陰  
降火以清肺金又瀉分別氣血孰虛隨宜處治  
庶有成績

肝咳之狀咳則兩脇下痛甚則不可以轉轉則  
兩脚下滿小柴胡湯

膽咳發咳嘔吐苦水如膽汁黃芩半夏生薑湯

主之黃芩生薑三錢炙甘草半夏二錢

心咳之狀喉中如梗狀甚則咽腫喉痺苦梗三  
錢甘草六錢煎服

小腸咳咳而失氣芍藥炙甘草各四錢主之

脾咳之狀咳而右脇下痛痛引肩背甚則不可  
以動升麻白芍甘草各二錢葛根三錢煎之

胃咳之狀咳即嘔嘔甚則長虫出烏梅九主之  
烏梅三十箇細辛附子桂枝人參黃柏各六

錢乾薑一兩黃連一兩五錢當歸蜀椒各四  
兩共末飯為丸桐子大每服五十丸白湯下  
肺臟發咳咳而喘急有聲甚則吐血麻黃湯主  
之原方

大腸咳咳而遺尿赤石脂禹餘糧湯主之

腎咳之狀咳則腰背相引而痛甚則咳涎又治

寒邪犯齒致齒痛腦亦痛麻黃附子細辛湯

膀胱咳咳而遺溺茯苓甘草湯主之茯苓二錢

桂枝二錢半生薑五片炙甘草一錢

薛新甫曰春月風寒所傷咳嗽聲重頭痛金沸  
草散之一二服不止口乾脉浮洪有火也兼涼  
藥蓋肺主皮毛肺氣虛則腠理不密風邪易入  
治法當解表兼實肺肺有火則腠理不閉風邪  
外乘治宜解表兼清肺火邪退即止若數行解  
散則重亡津液邪蘊而為肺疽肺痿矣故凡肺  
受邪不能輸化而小便短少皮膚漸腫咳嗽且  
增者宜六君子湯以補脾六味丸以滋腎夏  
月喘急而嗽面赤潮熱其脉洪大者黃連解毒

湯熱躁而咳，梔子湯咳唾有血，麥冬湯俱吞六  
味丸，壯水之主以制陽光而保肺金。秋月咳  
而身熱自汗口乾，便赤脉虛而洪者，白虎湯身  
熱而煩氣高而短，心下痞滿四肢困倦，精神短  
少者，香薷飲。若病邪既去，宜用補中益氣湯加  
乾山藥、五味子以養元氣，柴胡、升麻各三分以  
升生氣。冬月風寒外感，形氣俱實者，華蓋散  
加減麻黃湯所謂自表而入亦當自表而出。若  
形氣病氣俱虛者，宜補其元氣而佐以解表之

藥。若專于解表則肺氣益虛，滕理益疎，外邪乘  
虛易入，難治矣。

勞嗽寒熱往來或午後熱咽乾，喘痛精神疲極，  
所嗽之痰或淡或濃或血腥臭，語聲不出者，薏  
苡仁五錢，桑白皮、麥冬三錢，白石英二錢，人參  
五味子、欬冬、花紫苑、杏仁、貝母、阿膠、百合、桔梗、  
枇杷葉各壹錢，薑棗粳米同煎去渣，調鍾乳粉  
亦宜。蛤蚧湯、保和湯、知母茯苓湯、紫苑散、寧嗽  
湯。



經年累月久嗽不已服藥不瘥與勞嗽不同宜保肺氣一味百部膏妙

衍義載一婦患熱嗽身如炙肌瘦將成肺勞以

枇杷葉木通欬冬花紫苑杏仁桑皮各等分大

黃減半各如常製同為末蜜丸櫻桃大食後夜

臥各啗一九未終劑而愈

白前治嗽要藥而今因識惜哉

崔紫虛曰咳嗽之脉浮風緊寒數熱細濕房勞

瀆難右關濡者飲食傷脾左關弦短疲極肝傷

浮短傷肺法當咳嗽洪滑多痰弦瀆少血脉出

上魚逆氣喘息脾脉微為咳肺脉微急為

咳唾血浮直而濡者易治喘而上逆脉數

有熱不得臥難治上氣喘急面浮腫肩息脉

浮大者死久嗽脉弱者可治實太數者死

咳而脫形身熱脉小堅急以疾是逆也不過十

日死咳嗽羸瘦脉形堅大者死咳嗽脉沉

緊者死浮直者生浮軟者生小沉伏匿者死

咳而嘔腹滿泄弦急欲絕者死

海海集三卷

滾痰丸

生脉散

二陳湯

俱見痰門

六一散

補陰丸

香薷飲

俱見暑門

瓊玉膏

補中益氣湯

見內傷門

補心丹

門冬膏

即清化膏

麥門冬湯

紫苑散

見肺痿門

保和湯

俱見虛損門

保和湯

見虛損門

三拗湯

消風散

見眩暈門

安腎丸

俱見喘門

瀉白散

見喘門

麻黃附子細辛湯

小陷胷湯

黃連解毒湯

桃仁承氣湯

白虎湯

大柴胡湯

梔子仁湯

小青龍湯

俱見傷寒門

華蓋散

即三拗湯加桑皮蘇子赤茯苓紅等

分右薑棗煎服

加減麻黃湯

原方加陳皮半夏紫蘇半錢薑

叁片煎服

清化膏

清肅肺金降火養陰陰虛腸胃乾燥

台去集三卷

咳散

三三

治法彙編三卷

口乾咳嗽血枯噎膈者宜之胃弱者忌

天門冬一斤 麥門冬斤半 生地黃一斤

當歸 洗六兩 知母 四兩 白朮 六兩

甘草 三兩 陳皮 三兩

共如法煎成濃膏加竹瀝梨汁白蜜各下碗  
薑汁半盞每服十數匙白湯調下

寧嗽湯 四君四物加五味子桑皮阿膠

薑煎服

蛤蚧湯 治咳嗽吐膿血及肺痿羸瘦涎涕稠

粘

蛤蚧 酒浸 炙 知母 焙 貝母 焙 鹿角膠 炙令

枇杷葉 炙 去毛 葛根 桑白皮 炙 人參 甘草

杏仁 湯浸去皮尖雙仁 炒已上各一兩

每服參錢水一盞半煎八分去滓不拘時服

清音丸

桔梗 訶子 各一兩 甘草 五錢 硼砂 青黛 各三錢

冰片 三分

石為細末煉蜜丸龍眼大每服一丸噙化

治法彙編三卷

二百

橄欖丸

百藥煎

烏梅

甘草

石膏

各等分

如上丸服

*[Faint bleed-through text from the reverse side of the page, including characters like 咳, 嗽, 喘, 急, 胸, 滿, 脈, 浮, 緊, 者, 宜, 表, 散, 古, 法, 用, 小, 青, 龍, 湯, 須, 照, 時, 令, 加, 減, 〇, 上, 氣, 喘, 急, 胸, 膈, 脹, 滿, 或, 身, 面, 浮, 腫, 屬, 上, 焦, 痰, 熱, 葶, 藶, 大, 棗, 瀉, 肺, 湯, 主, 之, 大, 法, 養, 血, 養, 氣, 養, 肺, 清, 火, 丹, 溪, 治, 婦, 人, 二, 十, 歲, 胸, 膈, 間, 一, 竅, 口, 中, 所, 咳, 膿, 血, 與, 竅, 相, 應, 而, 以, 人, 參, 黃, 耆, 當, 歸, 補, 氣, 血, 之, 劑, 加, 退, 熱, 排, 膿, 等, 藥, 而, 愈, 寸, 口, 脈, 數, 而, 虛, 瀉]*

肺痿

肺痿悉屬火熱傷肺宜分虛實〇初起喘嗽氣急胸滿脈浮緊者宜表散古法用小青龍湯須照時令加減〇上氣喘急胸膈脹滿或身面浮腫屬上焦痰熱葶藶大棗瀉肺湯主之  
大法養血養氣養肺清火  
丹溪治婦人二十歲胸膈間一竅口中所咳膿血與竅相應而以人參黃耆當歸補氣血之劑加退熱排膿等藥而愈寸口脈數而虛瀉

或虛洪口中咳唾膿血為肺痿酒客膏梁厚  
味家咳唾痰似膿血兼有力脈數有力者為實  
火二母甘桔枯苈子瓜薑犀角牡丹竹瀝藕  
汁童便潤以降之勢盛者加熟大黃色白委  
頓脈大無力屬肺虛有火人參阿膠甘桔涼補  
之劑黑瘦面蒼赤脈數兩尺洪咳臭膿血屬  
陰虛坎離加竹瀝童便阿膠貝母  
金匱曰肺痿屬熱如咳久肺癆聲啞聲嘶咯血  
此屬陰虛從陰虛治肺痿亦有寒如吐涎沫

而不咳其人不渴必遺尿小便數以上虛不能  
製下故也此為肺中冷必頭眩多涎沫用炙甘  
草乾薑此屬寒也肺涎唾多心中濕液濕液者  
用炙甘草湯此補虛勞也宜分治之  
人參養肺湯治肺痿症咳嗽有痰午後熱并  
聲颯者

- 人參 甘草 阿膠珠 各一錢
- 茯苓 一錢
- 柴胡 四錢 貝母 五味子 杏仁 炒
- 桔梗 炒各一錢 桑白皮 一錢 枳實 炒

每服八錢薑三片棗二枚水二鍾煎八分臨

睡服

知母茯苓湯 治肺痿咳嗽不巳往來寒熱自

汗

茯苓

甘草

炙各壹兩

知母

五味子

人參

薄荷

半夏

柴胡

白朮

欵花

桔梗

麥門冬

黃芩

各半兩

阿膠

炒各三錢

川芎

同上

每服一兩水二盞薑三片煎八分去渣通口

服

人參平肺湯

治心火剋肺傳為肺痿咳嗽喘

嘔痰涎壅盛胸膈痞滿咽嗑不利

桑皮

炒一兩

知母

七錢

地骨皮

茯苓

五味子

三伯個

人參

各四錢

天門冬

去心四錢

陳皮

去白半兩

火盛加黃芩四錢蘇葉半夏各半錢

每服五錢薑三片煎八分溫服或為丸噲化

亦可

紫苑散 治咳唾中有膿血虛勞肺痿

人參錢一 紫苑分五 知母錢一 貝母錢半 桔梗錢一  
甘草分五 五味子粒十五 茯苓錢一 阿膠珠分五

水煎服

劫勞散 治心腎俱虛連嗽無痰遇夜即寒寒

過即熱時有盜汗四肢倦怠體羸食少夜臥

恍惚異夢驚悸唾中有紅絲名曰肺痿不治

成瘵

白芍 黃耆 甘草 人參 半夏

白茯苓 熟地 當歸 五味子 阿膠各

二兩 右咬咀每服一兩水二盞薑三片棗

三枚煎一盞不拘時服

桔梗湯 治欬而胸膈隱痛兩脚腫滿咽乾口

燥煩悶多渴時出濁唾腥臭

桔梗炒 貝母 當歸酒浸 瓜蒌仁 枳殼炒

薏苡仁微炒 甘草節 防己去皮各

桑白皮炒一錢 黃耆鹽水伴一錢 百合錢半

五味子搗炒 甜葶藶炒 地骨皮 知母炒

杏仁各五分

右作一劑水鍾半薑三片煎七分不拘時溫服咳加白芍肉熱加黃芩大便不利加煨太黃小便不利加木通

脈數而實口中膿血胸間隱隱作痛為肺癰治法詳具外科心法大抵脈不宜大數短濇面白者生急疾面赤者死

肺痿咳吐咽燥欲飲水者自愈張口短氣者危小清龍湯見傷寒門葶藶大棗瀉肺湯見喘門

暴失音即喉啞

冬月寒包熱痰火鬱于上焦聲啞兼嗽宜麻黃生薑桑杏前胡甘桔辛以散之後加涼藥以清肺利氣

咳嗽聲嘶者血虛受熱青黛蛤粉蜜調服

熱而失音槐花炒香于地上出火毒仰臥細嚼

忽然失音喉燥者用猪脂油二斤鍋中煉化撈

去查入白蜜一斤再煉少頃瀝淨入磁器內冷

定成膏不時挑服一茶匙即愈亦可常服潤肺



已經發散潤肺不應用 訶子 三錢半生 木通

三錢半生 桔梗 五錢 甘草 半生半炙

水煎用生地黄搗爛入藥服

日久男女聲音不清

訶子 五錢 真阿膠 五錢 白芷 一兩 黃柏 一兩

熟地黄 知母 生地黄 各一兩 天門冬

麥門冬 各五錢 當歸 一兩 人參 三錢

烏梅 十五個 人乳 一兩 梨汁 一兩

將藥共為末煉蜜丸黃豆大每服八九丸訶

子煎湯下或蘿蔔湯

有嘶罵叫喊喉破失音者不可作火治而用涼

藥須太補八珍加甘桔倍參芪從傷損治

人舌短言語不出乃痰涎閉塞舌本之脉而然

足少陰腎脉挾舌本足大陰脾脉連舌本手少

陰心經脉繫舌本此三脉虛則痰涎乘虛閉塞

其脉道而舌不能轉運言語也若三經血不能

管舌亦令人瘖經曰刺足少陰重虛出血 刺是誤也

則舌難以言又曰刺舌下中脉太過血出不止

清江真三卷  
為瘡又有吐血過多而舌不能言者亦三經受  
虧之故中風不語言語蹇澁皆虛為本而痰火  
是標要在察其緩急標本以治斯無忒矣昔有  
人病傷寒五日後神昏不語遂作體虛有痰治  
之用人參五錢黃芪白朮當歸陳皮各一錢煎  
成入竹瀝薑汁飲之十二日始得吐一字又服  
半月舌乃能轉熱淨而言亡血家舌瘖與病後  
及中風舌瘖此方俱妙妙在合宜耳  
丹溪治一男子年三十五因勞倦發寒熱悞作

瘡治致舌短喉中作痰聲其脉洪數似滑遂以  
獨參湯加竹瀝兩服吐膏痰數塊舌轉能言餘  
症未退遂煎人參黃芪湯半月諸症皆退兩月  
全除

失音

風痰壅塞舌機不轉從類中風治久病失血後  
及悞汗下後心家氣血衰不能鼓舌獨參湯不  
物增減有痰佐竹瀝上焦濁氣壅塞痰涎阻  
礙童便製香附蛤粉青黛為丸徐徐開之

嗽失音不治無已訶子炮去核木通各一兩甘  
草五錢水三鍾半入生薑地黃汁一合再煎數  
沸徐徐呷之以訶子折逆氣木通通利機竅枯  
梗通肺氣章便降火久嗽聲啞用之  
妊娠瘖黃帝問曰人之重身九月而瘖此爲何  
病岐伯曰胞之絡脉絕也胞絡者繫于腎少陰  
之脉貫腎絡舌本故不能言以胞絡之脉養胎  
弱者不能上榮也治之奈何岐伯曰無治也當  
足月復

產後瘖心腎氣虛不能發聲七珍散脾氣鬱結  
歸脾湯脾虛食少四君子氣血俱虛八珍湯不  
應獨參湯更不應急加附子補其氣以生血若  
單用佛手等血藥則誤人矣

喘

有火有痰有陰虛有氣虛有火衰

丹溪曰喘急者氣為火所鬱而作痰在肺胃也  
有痰有火有陰虛自小腹下火起而上逆者有  
氣虛而致短氣者

哮喘遇寒則發如水鷄聲名哮喘病有積痰在肺  
腕也必吐去忌寒涼宜醋加吐藥中仍淡食  
年載再灸肺俞膏肓方得除根不爾成終身  
痼疾年高氣弱人不可吐不可純用涼藥必

兼辛散凡喘未發時以扶正氣為王既發時以散邪為主

肺實者肺必脹上氣喘逆咽中逆如欲嘔狀自汗氣口以前陰脉應手或虛大

實喘者氣實脉盛呼吸不利肺竅壅滯寸脉沉實宜瀉肺

虛喘者腎虛先覺呼吸氣短兩脇脹滿尺大而虛宜補腎

邪喘者由肺受寒邪于內關竅不通呼吸不利

寸脉沉緊亦有六脉俱伏者宜發散

哮喘遇冷則發其法有二一屬中外皆寒參蘇

溫肺湯調中益氣加吳茱萸湯紫金丹遇

厚味即發清金丹主之一屬寒包熱越婢

加半夏湯表散藥預于八九月未寒之時用

大承氣湯下其熱後至冬無熱可包自不發

矣余以為肺中有稠痰者多未必熱也

有因氣而成者着惱便發脉必沉弦此氣滯其

痰也蘇子降氣湯加減

遇寒即發不能眠脉必浮緊先與三拗湯以表  
乏口乾煩躁等火瘥者二陳加瓜蒌實蘇子  
枳實枯芩等潤以降之甚者加玄明粉或滾  
痰丸 初虞世曰火喘用白虎加瓜蒌枳殼  
黃芩効

陰虛氣從臍下衝上而尺脉洪盛或數兼見盜  
汗潮熱咳嗽挾喘屬陰虛四物加炒黃柏知  
母二冬貝母玄參陳皮青黛竹瀝白芍須以  
酒浸此症多死 若腎膈欠爽不宜地黃以

二冬桑皮貝母地骨柴胡枇杷葉之屬  
中年人病後氣促痰嗽腿足冷腫腰骨大痛面  
目浮腫太陽作痛悉屬命門火衰陽虛之候用  
八味丸料佳若作痰治立危

戴氏曰痰者凡動便有痰聲火炎者乍進乍退  
得食則減食已則喘太藥胃中有實火膈上有  
稠痰得食則墜下其痰喘則暫止稍久食已入  
胃反助其火痰再升上喘反大作俗不知此作  
胃虛治以燥熱之藥以火濟火也昔葉都督病

此衆作胃虛治不減後以導水丸行五六次而  
安氣短喘息者呼吸急促而無痰聲又有胃虛  
而喘擡肩拮肚而無休是也

病後產後一切瘡疽癩後發喘悉屬氣虛不能  
接續非喘也卽是短氣雖素有痰火年高病久  
正氣耗散若候作有餘治禍不旋踵須太劑生  
脉散爲君少佐陳皮二母扶接元氣爲急邇時  
極難下手雖醫者真知灼見而遇病家悽然惶  
惶之際一不辭事者從傍敗之反遭謗矣惟仁

人濟物設法救援爲佳

婁全善治一婦年五十餘素有痰火忽一日大  
喘痰出如泉身汗如油脉浮而洪似命絕之狀  
速用麥冬二錢人參三錢五味子一錢五分煎  
服喘定汗止三貼痰少復加瓜蒌仁一錢五分  
白朮當歸芍藥黃芩各一錢服二十餘貼而安  
此肺虛喘也

綱目載一男子五十餘歲病傷寒咳嗽喉中聲  
如鼾與獨參湯一服而鼾聲除至二三貼咳嗽

亦漸退服二三斤病始全不佞亦屢用有驗但  
可與知者道爾今人因右寸脉大不知分別有  
力無力遽認爲實根桔桑杏芩梔安投灰亦不  
悔者多矣

本草治虛喘用人參一味爲末雞子清投新汲  
水調下一錢昔有二人同行一人含人參一人  
不啗俱走三五里其不啗者大喘含者氣息如  
故人參之功如此  
火急甚者不可用苦寒藥火盛故也宜溫劫之

用椒目五六錢研爲細末生薑湯調服喘止之  
後因痰治痰因火治火

七情鬱結上氣喘急宜四磨湯四七湯

痰喘不休不得臥人扶而坐數日干縉湯一服

而安一方干縉湯合導痰湯妙氣實人悞服

黃芪過多而喘者三拗湯瀉之

肺虛自汗少氣倦怠而喘生脉散佳

濕痰壅盛胃膈脹悶上氣喘急身體浮腫不得

臥脉滑有力者葶藶大棗瀉肺湯瀉之甚者



用遇僊丹導水丸俱可虛者忌之

仲景曰支飲不得臥用葶藶大棗瀉肺湯

葶藶子不拘多少炒黃爲末蜜丸彈子大水吞

盡大棗十個煎至二盞去棗入葶藶丸再煎至

壹盞溫服之

自汗兼腹痛脉弦滑而實者下之

喘不得臥

脉弦滑有力健人屬痰火常時發屬喘久病脉

浮按之虛瀼爲陰虛難治宜四物加童便竹瀝

青黛五味麥冬

產後喘喉中氣急喘促者因去血過多榮血暴

竭孤陽絕陰爲難治濃煎獨參湯或佐芎歸

若惡露不快敗血停凝上薰于肺亦令喘急宜

奪命丹血竭散

若風寒外鬱輕于解散旋覆花湯

婁全善治一婦產後洗浴卽喘不得臥已五日

惡風得暖稍寬兩關脉動尺寸俱虛百藥不効

用牡丹皮桃仁桂枝茯苓乾薑枳朴桑皮紫蘇

五味子瓜蒌仁服之即寬二三服即臥其痰如  
矢蓋作汚血感寒也  
傷鹽冷飲食而喘者宜見現丸  
喘逆上氣脉數有熱不得臥者難治 上氣面  
浮腫肩息脉浮大者危 上氣喘息低昂脉滑  
手足温者生脉澀四肢寒者死 右寸沉實而  
緊為肺感邪亦有六部俱伏者宜發散則熱退  
而喘定 寸口沉實為肺實兩尺大為腎虛

短氣

一屬支飲脉必弦滑一屬氣虛脉必不足東垣  
曰胸滿少氣短氣者肺主氣氣不足乃爾氣短  
小便利者四君子湯去茯苓加黃芪 如腹中  
氣不轉者加甘草 肺氣短促或不接續者人  
參白芍藥用白芍則脾中陽氣升使肝膽之邪  
不敢犯 如衣薄而短氣則添衣于無風處居  
止用沸湯下碗薰其口鼻即不短也 如厚衣  
暖處宜減衣摩汗孔 深堂簾屋為陰寒所遏  
而短氣者宜湯薰之

戴復菴云短乏者下氣不接上呼不來語言無  
力宜補虛四柱飲木香減半加黃芪山藥各一  
錢若不勝熱藥當易煎附作生附若藥輕病重  
去木香加炒川椒十五粒不應則用椒附湯若  
不勝藥宜椒附湯中加入參氣短乏力之人  
于進藥之外選一盛壯人吸自己之氣噓入病  
人口中如此數次亦可為藥力一助此法不特  
治虛尋常氣暴逆致呃者良驗  
濟生葶藶散 治過食煎燻酒肉太多致肺壅

喘不得臥及肺壅咽燥不渴濁唾腥臭將

成肺痿

甜葶藶 炒 桔梗 去蘆 瓜蒌子 升麻

薏苡仁 桑白皮 蜜炙 葛根 各八分

甘草 四分

薑五片水二盞煎一盞溫服

人參半夏丸化痰定喘婁全善云予平生用此  
方治喘未發時服此丸已發用滾痰丸微下有  
效 槐角利膈丸亦效

漢全善云凡下痰定喘諸方施之形實有痰者神效若陰虛而脉浮大按之濇者不可下下之反劇而死

經驗方 治遠年痰喘

桑木內蠹虫炒一升 蘿菔子半升炒 杏仁半升不去皮炒

甘草二兩炙

共為末湯浸蒸餅為丸桐子大每服五七十丸淡薑湯下

一方治哮喘用苧蔴根和砂糖水煮爛時時嚼

嚥下永絕病根

又方猫兒頭骨燒灰酒調二三錢一服即止

又方郭公莓刺根煎服即不發

三拗湯 治哮喘遇寒則發或暴感冒咳嗽氣

促不得臥

甘草 麻黃 杏仁 各等分

薑煎服取汗為度

哮喘脉實少年二陳加蒼朮黃芩作湯小胃丹佳

喘症已服疎氣化痰諸法不効是腎不收氣也  
佐以補骨脂或安腎丸妙  
安腎丸

破故紙 懷香子 乳香

共末蜜丸空心白湯下四十丸或以煎藥吞之

丹溪方喘而心痛油炒半夏爲末粥丸薑湯下  
參十九

參蘇潤肺湯 治暴感寒喘

人參 肉桂 甘草 木香 五味子

陳皮 製半夏 桑皮 白朮

蘇葉 各二錢 白茯苓 一錢

薑煎服冬月加麻黃

人參半夏丸 化痰定喘療一切痰逆嘔吐頭

痛胃膈不利

人參 半夏 白茯苓 南星 薄荷

薑屑 寒水石 白礬 生各一兩 蛤粉 二兩

藿香 二錢五分

右末糊丸桐子大每食遠薑湯下三十九治  
酒病加黃連黃柏

清金丹 治食積痰壅哮喘咳遇厚味發者

蘿菔子 淘淨蒸熟曬乾 猪牙皂角 燒存性

右以薑汁浸炊餅丸菘豆大每服五六十九

紫金丹 治多年肺氣喘急哮喘久不得臥

砒 水飛半錢 淡豆豉 好者二錢用水畧潤少時以紙挹乾研膏

右用豉膏子和砒同杵極勻如麻子大每服

五丸至拾丸量大小與之並用臘茶清極冷

吞下臨臥以知為度以強弱增減

越婢加半夏湯

麻黃 一錢 石膏 錢二 生薑 片三 甘草 分五 半夏 錢一

大棗 二個

右六味以水貳碗先煮麻黃去上沫內諸藥

煮取一鐘溫服

干縉湯 治喘急有痰挾外邪者

半夏 炮 柴枚 皂角 去皮 甘草 炙各 生薑 大 如指

右用水一碗煮去半頓服一方不用甘草但

用半夏末壹兩皂角半兩生薑柒片同入紗袋中水叁升煎至壹盞伍分以手揉洗取清汁分作叁服併服貳服効

槐角利膈丸

治風勝痰實胸滿及喘咳嗽

皂角

壹兩酥炙去皮弦子

半夏

槐角

炒各半兩牽牛半兩

同為細末薑汁麪糊丸桐子大每服叁拾丸食後薑湯下

奪命丹

治瘀血入衣胞脹滿難下亦能作喘

急急服此藥血即消衣自下

附子

半兩炮

牡丹皮

壹兩乾漆

壹兩碎之炒令烟盡

右為細末好醋壹升大黃末壹兩同熬成膏

和藥丸如桐子温酒下五柒丸

血竭散 治產後敗血衝心胃滿上喘

真血竭

如無紫礦代之沒藥等分

右細研頻篩再研取盡為度每服貳錢用童便合好酒大半盞煎一沸温服方產下一服上床良久再服其惡血自循經下行更不衝上免生百病

旋覆花湯 治產後傷風寒咳嗽痰涎壅盛

坐臥不寧

旋覆花 赤芍 荆芥 半夏麴 麻黃

五味子 茯苓 杏仁 甘草 前胡

每服肆錢水壹盞薑五片棗壹枚煎柒分食

前濕服

四柱飲 見瀉門

麥門冬飲子 治吐血久不愈或肺氣虛而短

氣不足以息或腎虛發熱唾痰皮毛枯燥

五味子 麥冬 當歸 人參 各五

黃芪 生地黃 水煎服不拘時

椒附丸 補虛壯氣濕和五臟治下經不足內

挾積冷臍腹弦急痛引腰背四肢倦怠面

色黧黑唇口乾燥目暗耳鳴心忪短氣夜

多異夢晝少精神時有盜汗小便滑數遺

瀝白濁脚膝緩弱舉動乏力心腹脹滿不

進飲食並宜服

附子 炮 川椒 去子炒 檳榔 各半 陳皮 去



牽牛微炒 五味子 石菖蒲 乾薑炮各一兩

右以好米醋於磁器內用文武火煮令乾焙為細末醋煮麪糊丸如桐子大每服叁拾丸鹽酒或鹽湯空心食前吞下婦人血海冷當歸酒下泄瀉米湯下冷痢薑湯下赤痢甘草湯下極暖下元治腎氣虧乏及療腰痛

蘇子降氣湯 滾痰丸

四磨湯 導痰湯

四七湯 俱見氣門 小胃丹 俱見痰門

調中益氣湯 見內傷門 大承氣湯 見傷寒門

八味丸 見現丸 見傷食門

四君子湯 導水丸 見脚氣門

四物湯 俱見虛損門 生脉散 見暑門

遇仙丹 見積聚門 瀉白散 見火門

久喘氣弱食少不得臥神授方用連皮胡桃肉三箇人參二錢煎湯食遠徐服即定屢驗定喘湯 治有餘痰火遇寒即發哮喘

麻黃 桑皮蜜炙 杏仁 蘇子 甘草

陳白果二十枚 欵冬花 黃芩 熟半夏

括曰諸病原來有藥方惟愁哮喘最難當麻黃  
桑杏加蘇子白果冬花効更良甘草黃芩同半  
夏水煎熟服不須薑病人得此真僊藥服後方  
知定喘湯●華陀云肺氣盛為喘活人書曰氣  
有餘則喘氣盛當認作氣衰有餘當認作不足  
若肺果有餘則清肅下行豈復為喘良由肺氣  
不足不能勝敵火邪火乘虛而炎上作喘焉亦  
言盛與有餘者非肺氣也肺中之出火也此語高

鬱

張三錫曰七情拂鬱結而不暢始因于氣隨痰  
血食濕熱而變生諸症理氣為先丹溪先生以  
香附撫芎為王治理可見矣

氣鬱崔紫虛曰下手脉沉便知是氣以故鬱脉  
皆沉而濇外症胃脇痛脹悶噎氣單氣鬱香  
附撫芎蒼木為王或加紫蘇烏藥青皮枳殼  
審輕重用

痰鬱脉沉而滑動則喘急或背膈一片冰冷四

肢麻痺喉下噎塞是痰鬱氣滯二陳加南星  
海石香附口乾有燥症見者加瓜蒌花粉潤  
以開之肥人濕痰盛加蒼朮川芎燥之  
濕鬱脉沉緩周身走痛關節煩疼遇天陰即發  
是濕鬱二木二陳五苓加秦艽妙甚者加羌  
防  
熱鬱脉沉而數小便赤澀或口乾燥目赤是熱  
鬱山桅青黛芎附微加薄荷荆防等辛涼散  
藥

血鬱脉沉潛或芤能食便紅或心下脹痛口中

血腥氣是血鬱芎附加桃仁紅花青黛牡丹

皮鬱金不應加太黃

食鬱脉沉滑右寸口獨盛噉酸腹飽認心下

脹痛是食鬱二陳越鞠加山查枳實有火加

炒梔子或加針砂于越鞠丸服消食積妙

越鞠丸總解諸鬱要在加減合宜

蒼朮 香附 撫芎 神麴 梔子 等分

水丸菜豆大每服六七十丸白湯食遠服

蒼木足陽明胃藥也氣味雄壯辛烈強胃強脾  
開發水穀氣其功最大香附陰血中快氣藥也  
下氣最速一升一降以散其鬱撫芎者足厥陰  
直達三焦俾生發之氣上至頭且下至血海通  
疎陰陽氣血之使者也然用此不專開中焦而  
已其胃主行氣于三陽脾主行氣于三陰脾胃  
既布水穀之氣行縱是三陰三陽各臟腑自受  
其燥金之鬱者亦必因胃氣可得而通矣天真  
等氣之不達亦必可得而伸矣况蒼木尤能徑

入諸經疎泄陽明之濕通行收斂者也氣有餘  
便是火因佐梔子鬱久脾傷不能腐熟水穀佐  
以神麴觀此六鬱藥之凡例其升降消導殆將  
于受病未深者設也若或氣耗血衰津液枯竭  
病已入深寧復令人守此必須審胃氣進飲食  
或補中益氣或養血歸脾佐以舒鬱可也  
交感丹 治一切名利失意抑鬱煩惱七情所  
傷不思飲食面黃形羸胃膈痞悶諸症  
香附米二斤瓦上炒黃色取淨末一斤

茯神去皮為末四兩

右為末煉蜜丸彈子大空心細嚼白湯下或用降氣湯下

王節齋曰丹溪先生治病不出乎氣血痰三者故用藥之要有三氣虛用四君子湯血虛用四物湯痰用二陳湯又曰久病屬鬱立治鬱之方乃越鞠丸蓋氣血痰三病多有兼鬱者或鬱久而生病或病久而生鬱或悞藥雜亂而成鬱故予用此三方治病時以鬱法參之氣虛兼鬱則

用四君加開鬱藥痰血病亦然其四法者治病用藥之太要云

診鬱脉多沉伏鬱在上則見于寸鬱在中則見于關鬱在下則見于尺

鬱脉或促或結或澀滑伯仁曰氣血食積痰飲一有留滯于其間脉因之而止瀦矣但當求其有神何害之有所謂神者胃氣也

噎塞

東垣曰堵塞咽喉陽氣不得出者曰塞陰氣不

得下降者曰噎初起七情鬱悒氣不得暢而胸  
膈迷悶噎氣若有物塞在胸中即內經所謂濁  
氣在上則生腹脹者是治必舒氣開鬱越鞠七  
氣等選用久之中氣爲鬱所損或過服尅伐愈  
攻愈甚腎肝之陰不得下降體倦瘦弱必固中  
氣兼滋血乃是  
七氣湯見氣門

瘰氣

多起鬱抑大法宜舒鬱化痰與瘰癧馬力同

一方用

海藻 一兩 黃連 二兩

右爲末以少許置掌中時時舐之津液嚥下

消二分之二止

海帶丸 治瘰氣久不消

海帶 貝母 青皮 陳皮

右各等分爲末煉蜜丸彈子大每一丸食後

喉化

丹溪治結核在項或脛或臂如腫毒不紅者多是濕痰流注用

殭蚕炒酒大黃 青黛 牛膽

右為末蜜丸噙化

又方項頸痰核

二陳湯 大黃 連翹 桔梗 柴胡

水煎服

大抵宜消痰舒鬱兼養血切不可妄用針刀或

加蒼朮酒苓忌用追蝕藥戒之戒之

一切結核耳下結久馬力瘰癧多服益氣養榮

湯佳乃屢驗者

益氣養榮湯

香附 貝母 人參 黃芪 白芍

歸身 陳皮 茯苓 川芎 熟地 各一

白朮 錢二 桔梗 五分 甘草

姜三片煎服發寒熱加柴苓隨症加減





