

石倉十二代詩選

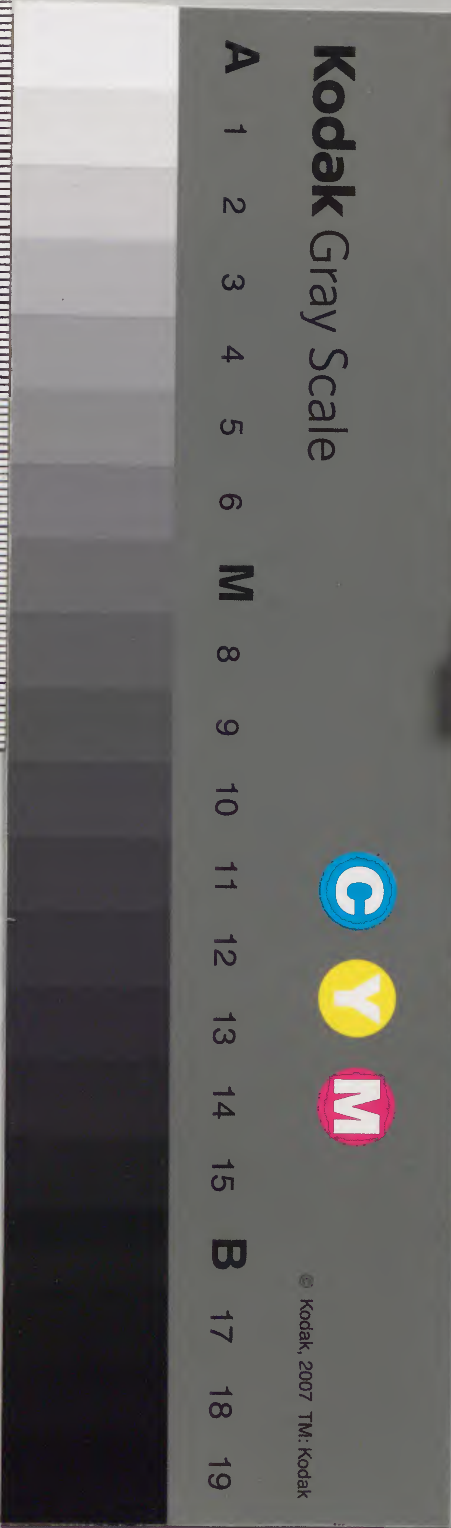
中唐十六七

漢書門			
三	七	四	五
九	二	函	號
一	四	二	冊

內閣文庫			
三	九	函	架
三	七	四	五
九	二	函	號
五	二	冊	架

內閣文庫			
番號	漢	3745	
冊數	142	(28)	
函號	319	25	

唐詩四十九卷



石倉十二代詩選

唐卷之四十九

中唐 十六

明候官曹學佺閱

元稹 字微之河南人

清都夜境

淺草文庫

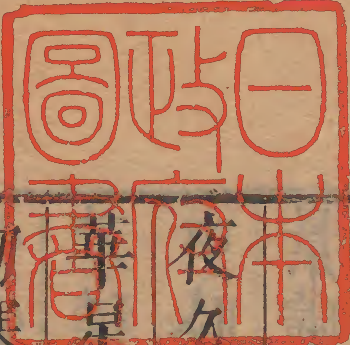
夜久連觀靜斜月何晶熒寥天如碧玉歷歷綴

華星樓榭白陰映雲牖深冥冥纖埃悄不起玉

砌寒光清栖鶴露微影枯松多怪形南廂儼容

衛音響如可聆啓聖發空洞朝真趨廣庭閒開

藥珠殿暗闕金字經屏氣動方息凝神心自靈



悠悠上車馬浩思安得寧

春晚寄楊十二兼呈趙八

蒙蒙竹樹深簾牖多清陰避日坐林影餘花委
芳襟傾樽就殘酌舒卷續微吟空際颺高蝶風
中聆素琴廣庭備幽趣復對商山岑獨此愛時
景曠懷雲外心遷鶯戀嘉木求友多好音自無
琅玕實安得蓮花簪寄之二君子希見雙南金

春餘遣興

春去日漸遲庭空草偏長餘英間初實雪絮榮

珠網好鳥多息陰新篁已成響簾開斜照入樹
裊遊絲上絕跡念物閒良時契心賞單衣頗新
綽虛室復清敞置酒奉親賓樹萱自怡養笑倚
連枝花恭扶瑞藤杖步履恣優游望山多氣象
雲葉遙卷舒風裊動蕭爽簪纓固煩雜江海徒
浩蕩野馬籠赤霄無由負羈鞅

秋夕遠懷

旦夕天氣爽風飄葉漸輕星繁河漢白露逼衾
枕清丹鳥月中滅莎鷄牀下鳴悠悠此懷抱况

復多遠情

分流水

古時愁別淚滴作分流水
日夜東西流分流水幾
千里通塞兩不見波瀾各自起
與君相背飛去
去心如此

含風夕

炎昏勑煩久逮此含風夕
夏服稍輕清秋堂已
岑寂載欣涼宇曠復念佳辰
擲絡緯驚歲功顧
我何成績青熒微月鈎幽暉
洞陰鬼水鏡涵玉

輪若見淵泉壁參差簾牖重
次第籠虛白樹影
滿空牀螢光綴深壁悵望斗
牛星復為經年隔
露網裊風珠輕河泛遙碧循
環切中感撫今追
往昔

春鳩

春鳩與百舌音響詎同年
如何一時語俱得春
風憐猶知造物意當春不生
蟬免教爭叫噪沸
啣桃花前

春蟬

歷代詩選 唐五律之
我自東歸日。厭苦春鳩聲。作詩憐化工。不遣春
蟬生。及來商山道。山深氣不平。春秋兩相似。蟲
豸百種鳴。風松不成韻。蝸蟻沸如羹。豈無朝陽
鳳。羞與微物爭。安得天上雨。奔渾河海傾。蕩滌
反時氣。然後好清明。

桐花

朧月上山館。紫桐垂好陰。可憐暗澹色。無人知
此心。舜沒蒼梧野。鳳歸丹穴岑。遺落在人世。光
華那復深。年年怨春意。不競桃杏林。惟占清明

後牡丹還復侵。况此空館閉。云誰恣幽尋。徒煩
鳥噪集。不語山嶽岑。滿院青苔地。一樹蓮花簪。
自開還自落。暗芳終暗沈。爾生不得所。我願裁
爲琴。安置君王側。調和元首音。

種竹 并序

昔樂天贈余詩云。無波古井水。有節秋竹竿。
余秋來種竹廳下。因而有懷。聯書十韻。

昔公憐友直。比之秋竹竿。秋來苦相憶。種竹廳
前看。失地顏色改。傷根枝葉殘。清風猶淅淅。高

歷代詩選 唐方微之 四
節空團團。鳴蟬聒暮景。跳蛙集幽欄。塵土復晝
夜。梢雲良獨難。丹丘信云遠。安得臨仙壇。瘴江
冬草綠。何人驚歲寒。可憐亭亭榦。一一青琅玕。
孤鳳竟不至。坐傷時節闌。

與楊十二李主早入永壽寺看牡丹

曉入白蓮宮。瑠璃花界淨。開敷多踰草。凌亂被
幽徑。壓砌錦地鋪。當霞日輪映。蝶舞香暫飄。蜂
牽藥難正。籠處綠雲合。露湛紅珠瑩。結葉影自
交。搖風光不定。繁華有時節。安得保全盛。色見
盡浮榮。希君了真性。

別李主

階莫附瑤砌。叢蘭偶芳藿。高位良有依。幽姿亦
相託。鮑叔知我貧。烹葵不爲薄。半面契始終。千
金此然諾。人生繫時命。安得無苦樂。但感遊子
顏。又值餘英落。蒼蒼秦樹雲。去去緱山鶴。日暮
分手歸。楊花滿城郭。

和樂天秋題曲江

十載定交契。七年鎮相隨。長安最多處。應在曲

歷代詩選 卷之五

江池梅杏春尚小。芰荷秋已衰。共愛寥落境。相將偏此時。綿綿紅蓼花。颺颺白鷺鷥。詩句偶未得。酒杯聊久持。今來雲雨曠。舊賞魂夢知。况乃江楓夕。和君秋興詩。

玉泉道中作

楚俗物候晚。孟冬纔有霜。早農半華實。夕水含風涼。遐想雲外寺。峰巒眇相望。松門接官路。勿滯分寸光。

秋堂月

炎涼正迴互。金火鬱相乘。雲雷暗交構。川澤方蒸騰。清風一朝勝。白露忽已凝。草木凡氣盡。始見天地澄。况此秋堂夕。幽懷曠無朋。蕭條簾外雨。倏閃案前燈。書卷滿牀席。蠨蛸懸復升。啼兒屢啞咽。勸僮時寢興。汎覽昏夜日。詠謠暢煩膺。况吟獲麟章。欲罷久不能。堯舜事已遠。丘道安可勝。蜉蝣不信鶴。蜩鷓肯窺鵬。當年且不偶。歿世何必稱。胡為揭聞見。褒貶貽愛憎。焉用汨其泥。豈在清如冰。無言被人覺。余亦笑孫登。

歷代詩選 唐元微之

楊子華畫

楊畫遠于展何言今在茲依然古粧服但感時
節移念君一朝意遺我千載思子亦幾時客安
能長苦悲

其二

皓腕卷紅袖錦鞞臂蒼鸚故人斷絃心穉齒從
禽樂當年惜貴遊遺形寄丹雘骨象或依稀鉛
華已寥落似對古人民無復昔城郭子亦觀病
身色空俱寂寞

元和二年余官不了罰俸西歸三月六日

至陝府與吳十一兄端公崔二十二院

長思愴曩遊因投五十韻

小年閒愛春認得春風意未有花草時先釀曉
窗睡霞朝澹雲色霽景牽詩思漸到柳枝頭川
光始明媚長安車馬客傾心奉權貴晝夜塵土
中那言早春至此時我獨遊獨遊有倫次閒行
曲江畔便宿慈恩寺扣林引寒龜疏叢出幽翠
麥晨過杏園曉露凝芳氣初暘好明淨嫩樹憐

低庫排房似綴珠。欲啼紅臉淚。新鶯語嬌小。淺
水光流利。冷飲空腹杯。因成日高醉。酒醒聞飯
鐘。隨僧受遺施。餐罷還復遊。過從上文記。行逢
二月半。始足遊春騎。是時春已老。我遊亦云既。
藤開九華觀。草結三條隧。新筍湧犀株。落梅翻
蝶翅。名倡繡轂車。公子青絲轡。朝士遇旬休。豪
家得春賜。提携好音樂。剪鋸空田地。同占杏花
園。喧闐各叢萃。顧余煩寢興。復往散憔悴。倦僕
色肌羸。蹇驢行跛痺。春衫未成就。冬服漸塵膩。

傾蓋吟短章。書空憶難字。遙聞公主笑。近被王
孫戲。邀我上華筵。橫頭坐賓位。那知我年少。深
解酒中事。能唱犯聲歌。偏精變籌義。含詞待殘
泊。促舞遞繁吹。叫噪擲投盤。生獰攝觥使。逡巡
光景晏。散亂東西異。古觀閉閒門。依然復幽闕。
無端矯情性。漫學求科試。薄藝何足云。虛名偶
頻遂。拾遺天子前。密奏升平議。召見不須臾。檢
庸已猜忌。朝陪香案班。暮作風塵尉。去歲又登
朝。身爲柏臺吏。臺官相束縛。不許放情志。寓直

歷代詩選 唐元微之

勞送迎上堂煩避諱分司在東洛所職尤不易
罰俸得西歸心知受朝庇常山攻小寇淮右擇
良帥國難身不行勞生欲何為吾兄諳性靈崔
子同美味投此挂冠詞一生還自恣

三月二十四日宿曾峰館夜對桐花寄樂

天

微月照桐花月微花漠漠怨澹不勝情徘徊拂
簾幕葉新陰影細露重枝條弱夜久春恨多風
清暗香薄是夕遠思君思君瘦如削但感事睽

違非言官好惡奏書金鑾殿步履青龍閣

山館中滿地桐花落

遣春

久雨憐霽景偶來隄上行空濛天色嫩杳森江
面平百草短長出衆禽高下鳴春陽各有分余
亦澹無情

月臨花即林擒花

凌風颺颺花透影朧朧月巫峽隔波雲姑峰滿
霞雪鏡勻嬌面粉燈泛高籠纈夜久清露多啼

歷代詩選 唐元微之 卷四十九 七 云

珠墜還結

紅芍藥

芍藥綻紅綃。巴籬織青瑣。繁絲感金藥。高焰當
爐火。剪刻彤雲片。開張赤霞罽。煙輕璫璃葉。風
亞珊瑚朵。受露色低迷。向人嬌婀娜。酡顏醉後
金。小女粧成坐。豔豔錦不如。天天桃未可。晴霞
畏欲散。晚日愁將墜。結植本爲誰。賞心期在我。
采之諒多思。幽贈何由果。

送王十一南行

夏水漾天末。晚暘映遙村。風翻馬尾勁。眷戀餘
芳樽。解袂方瞬息。征帆已翩翩。江豚涌高浪。槐
樹搖去魂。遠戍宗侶泊。暮煙洲渚昏。離心詎幾
許。歸苦復寒溫。此別信非久。胡爲坐憂煩。我畱
石難轉。君泛雲無根。萬里湖南月。三聲山上猿。
從茲耿幽夢。夜夜湘與沅。

西齋小松

松樹短于我。清風亦已多。况乃枝上雪。動搖微
月波。幽姿得閒地。詎感歲蹉跎。但恐夏終構。藉

君當奈何

松鶴

渚宮本坳下，佛廟有臺閣。臺下三四松，低昂勢
前却是時晴景，麗松梢殘雪薄。日色相玲瓏，纖
雲映羅幕。逡巡九霄外，似振風中鐸。漸見尺帛
光，孤飛唳空鶴。徘徊耀霜雪，顧慕下寥廓。踴動
樛盤枝，龍蛇互跳躍。俯瞰九江水，旁瞻萬里壑。
無心盼烏鳶，有字悲城郭。清角已沈廢，虞韶亦
冥寞。騫翮勿重留，幸及鈞天作。

遣興

晚荷猶展卷，早蟬遽蕭嘹。露葉行已重，况乃江
風搖。炎夏火再伏，清商暗迴飈。寄言抱志士，日
月東西跳。

表夏

初日滿階前，輕風動簾影。旬時得休浣，高卧閱
清景。僮兒拂巾箱，鷄軋深林井。心到物自閒，何
勞遠箕頰。

早歸

春靜曉風微。凌晨帶酒歸。遠山籠宿霧。高樹影
朝暉。飲馬魚驚水。穿花露滴衣。嬌鶯似相惱。含
轉傷人飛。

秋相望

簷月驚殘夢。浮涼滿夏衾。蟪蛄低戶網。螢火度
墻陰。爐暗燈光短。牀空帳影深。此時相望久。高
樹憶橫岑。

解秋

漠漠江面燒。微微風樹煙。今日復今夕。秋懷方

浩然。况我頭上髮。衰白不待年。我懷有時極。此
意何由詮。

遣病

燕巢官舍內。我爾俱爲客。歲晚我獨留。秋深爾
安適。風高翅羽垂。路遠煙波隔。去去玉山岑。人
間網羅窄。

其二

簷宇夜來曠。暗知秋已生。卧悲衾篔簹。冷病覺肢
體。輕炎昏豈不勅。時去聊自驚。浩歎終一夕。空

堂天欲明

其三

秋依靜處多。况乃凌晨趣。深竹蟬晝風。翠茸杉
曉露。庭莎病看長。林果閒知數。何以強健時。公
門日勞驚。

其四

朝結故鄉念。暮作空堂寢。夢別淚亦流。啼痕暗
橫枕。昔愁憑酒遣。今病安能飲。落盡秋槿花。離
人疾猶甚。

寒

江瘴節候暖。臘初梅已殘。夜來北風至。喜見今
日寒。扣冰殘塘水。擁雪深竹欄。復此滿樽醪。但
嗟誰與歡。

古决絕詞

夜夜相抱眠。幽懷尚沈結。那堪一年事。長遣一
宵說。但感久相思。何暇暫相悅。虹橋薄夜成。龍
駕侵晨列。生憎野鶴性。遲回死恨天。鷄識時節
曙。色漸曠。曠華星欲明。滅一去又一年。一年何

歷代詩選 唐元微志
時徹有此迢遞期不知生死別天公隔是妒相
憐何不便教相決絕

聽庾及之彈烏夜啼引

莫彈烏夜啼良人在獄妻在閨官家欲赦烏報
妻烏前再拜淚如雨烏作哀聲妻暗語後人寫
出烏啼引吳調哀絃聲楚楚四五年前作拾遺
諫書不密丞相知謫官詔下吏驅遣身作囚拘
妻在遠歸來相見淚如珠惟說閒宵長拜烏今
君爲我千萬彈烏啼啄啄淚瀾瀾感君此曲有
深意昨日烏啼桐葉墮

連昌宮詞

連昌宮中滿宮竹歲久無人森似束又有墻頭
千葉桃風動落花紅蔌蔌宮邊老人爲余泣小
年進食曾因入上皇正在望仙樓太真同凭闌
干立樓上樓前盡珠翠炫轉熒煌照天地歸來
如夢復如癡何暇備言宮裏事初過寒食一百
六店舍無煙宮樹綠夜半月高絃索鳴賀老琵琶
定場屋力士傳呼覓念奴念奴潛伴諸郎宿

歷代詩選 唐元微志
須臾覓得又連催。特勅街中許然燭。春嬌滿眼
睡紅綃。掠削雲鬟旋裝束。飛上九天歌一聲。二
十五郎吹管逐。逡巡大徧涼州徹。色色龜茲轟
錄續。李暮摩笛傍宮墻。偷得新翻數般曲。平明
大駕發行宮。萬人忤舞途路中。百官隊仗避岐
薛。楊氏諸姨車鬪風。明年十月東都破。御路猶
存祿山過。驅令供頓不敢藏。萬姓無聲淚潛墮。
兩京定後六七年。却尋家舍行宮前。莊園燒盡
有枯井。行宮門閉樹宛然。爾後相傳六皇帝。不

到離宮門久閉。往來年少說長安。玄武樓成花
萼廢。去年勅使因斫竹。偶值開門暫相逐。荆榛
櫛比塞池塘。狐兔驕癡綠樹木。舞榭欹傾基尚
在。文窗窈窕紗猶綠。塵埋粉壁舊花鈿。鳥啄風
箏碎珠玉。上皇偏愛臨砌花。依然御榻臨階斜。
蛇出燕窠盤鬪棋。菌生香案正當衙。寢殿相連
端正樓。太真梳洗樓上頭。晨光未出簾影黑。至
今反挂珊瑚鈎。指示傍人因慟哭。却出宮門淚
相續。自從此後還閉門。夜夜狐狸上門屋。我聞

此語心骨悲。太平誰致亂者誰。翁言野父何分
別。耳聞眼見爲君說。姚崇宋璟作相公。勸諫上
皇言語切。燮理陰陽。禾黍豐調和。中外無兵戎。
長官清平太守好。揀選皆言由至公。開元之末
姚宋死。朝廷漸漸由妃子。祿山宮裏養作兒。號
國門前鬧如市。弄權宰相不記名。依稀憶得楊
與李。廟謨顛倒四海搖。五十年來作瘡痂。今皇
神聖丞相明。詔書纔下吳蜀平。官軍又取淮西
賊。此賊亦除天下寧。年年耕種宮前道。今年不

遣子孫耕。老翁此意深望幸。努力廟謨休用兵。

織婦詞

織婦何太忙。蠶經三卧行。欲老蠶神女。聖早成
絲。今年絲稅抽徵早。早徵非是官人惡。去歲官
家事戎索。征人戰苦束刀瘡。王將勲高換羅幕。
繰絲織帛猶努力。變緝撩機苦難織。東家頭白
雙女兒。爲解挑紋嫁不得。簷前嫋嫋遊絲上。上
有蜘蛛巧來往。羨他蟲豸解緣天。能向虛空織
羅網。

琵琶歌

琵琶宮調八十一旋宮三調彈不出玄宋偏許
賀懷智段師此藝還相匹自後流傳指撥衰崑
崙善才徒爾為湏聲少得似雷吼纏絃不敢彈
羊皮人間奇事會相續但有卞和無有玉段師
弟子數十人李家管兒稱上足管兒不作供奉
兒拋在東都雙鬢絲逢人便請送杯盞著盡功
夫人不知李家兄弟皆愛酒我是酒徒為密友
著作曾邀連夜宿中碾春溪華新綠平明船鼓

管兒行盡日聽彈無限曲曲名無限知者鮮霓
裳羽衣偏宛轉涼州大徧最豪嘈六么散序多
籠撚我聞此曲深賞奇賞著奇處驚管兒管兒
為我雙淚垂自彈此曲長自悲淚垂捍撥朱絃
濕冰泉嗚咽流鶯澀因茲彈作雨霖鈴風雨蕭
條鬼神泣一彈既罷又一彈珠幢夜靜風珊珊
低徊慢弄關山思坐對燕然秋月寒月寒一聲
深殿磬驟彈曲破音繁併百萬金鈴旋玉盤醉
客滿船皆暫醒自茲聽後六七年管兒在洛我

朝天遊想慈恩杏園裏夢寐仁風花樹前去年
御史留東臺公私感促顏不開今春制獄正撩
亂晝夜推囚心似灰暫輟歸時尋著作著作南
園花折萼臘脂耀眼桃正紅雪片滿溪梅已落
是夕青春值三五花枝向月雲含吐著作施樽
命管兒管兒久別今方覩管兒還爲彈六么六
么依舊聲迢迢猿鳴雪岫來三峽鶴唳晴空聞
九霄逡巡彈得六么徹霜刀破竹無殘節幽關
鷓鴣軋胡雁悲斷絃砮驕層冰裂我爲含凄歎奇

絕許作長歌始終說藝奇思寡塵事多許來寒
暑又經過如今左降在閒處始爲管兒歌此歌
歌此歌寄管兒爾衰之後繼者誰繼之無乃在
鐵山鐵山已近曹穆間性靈甚好功猶淺急處
未得臻幽閒努力鐵山勤學取莫遣後來無所
阻

夜別筵

夜長酒闌燈花長燈花落地復落牀似我別淚
三四行滴君滿座之衣裳與君別後淚痕在年

年著衣心莫改

何滿子歌

何滿能歌能宛轉天寶年中世稱罕
嬰刑繫在囹圄間下調哀音歌憤懣
梨園弟子奏玄宗一唱承恩羈網緩
便將何滿爲曲名御譜親題樂府纂
魚家入內本領絕葉氏有年聲氣短
自外徒煩記得詞點拍纔成已夸誕
我來湖外拜君侯正值灰飛仲春瑄
廣宴江亭爲我開紅粧逼坐花枝暖
此時有熊蹋華筵未吐芳詞貌夷坦

翠蛾轉盼搖雀釵碧袖歌垂翻鶴卵
定面凝眸一聲發雲停塵下何勞筭
迢迢擊磬遠玲玲一貫珠勻款款犯
羽含商移調態畱情度意拋絃管
湘妃寶瑟水上來秦女玉簫空外滿
纏綿疊破最殷勤整頓衣裳頗閒散
冰含遠溜咽還通鶯泥晚花啼漸嬾
歛黛吞聲若自冤鄭袖見捐西子浣
陰山鳴雁曉斷行巫峽哀猿夜呼伴
古者諸侯饗外賓鹿鳴三奏陳圭瓚
何如有熊一曲終牙籌記令紅螺盃

閒

青衫經夏黝，白髮望鄉稠。雨冷新秋簟，星稀欲曙樓。連鴻盡南去，雙鯉本東流。北信無人寄，蟬聲滿樹頭。

夜雨

水怪潛幽草，江雲擁廢居。雷驚空屋柱，電照滿牀書。竹瓦風頻裂，茅簷雨漸疎。平生滄海意，此去怯為魚。

湘南登臨湘樓

高處望瀟湘，花時萬井香。雨餘憐日嫩，歲闋覺春長。霞剝分危牖，煙波透遠光。情知樓上好，不是仲宣鄉。

酒醒

飲醉日將盡，醒時夜已闌。暗燈風焰曉，春席水窗寒。未解縈身帶，猶傾墜枕冠。呼兒問狼藉，疑是夢中驩。

別嶺南熊判官

十年常遠道，不忍別離聲。况復三巴外，仍逢萬

歷代詩選 唐元微之 卷四十九 三
里行桐花新雨氣。梨葉晚春晴。到海知何日。風波從此生。

景申秋

年年秋意緒。多向雨中生。漸欲煙火近。稍憐衣服輕。詠詩閒處立。憶事夜深行。濩落尋常慣。淒涼別爲情。

遣行

徙倚簷宇下。思量去住情。暗螢穿竹見。斜雨隔窗聲。就枕回轉數。聞雞捺亂驚。一家同草草。排

比送君行

暮欲歌吹樂。暗衝泥水情。稻花秋雨氣。江石夜灘聲。犬吠穿籬出。鷗眠起水驚。愁君明日夜。獨

自入山行

襄縣驛前境。曲江池上情。南堤衰柳意。西寺晚鐘聲。雲水與方遠。風波心已驚。可憐皆老大。不得自由行。

滎陽鄭公以稹寓居嚴茅有池塘之勝寄

詩獻答

激射分流闊灣環此地多暫停隨梗浪猶閱敗
霜荷恨阻還江勢恩深到海波自傷才賦澹其
奈贈珠何

賦得九月盡

霜降三旬後莫餘一葉秋玄陰迎落日涼魄盡
殘鈎半夜灰移琯明朝帝御裘潘安過今夕休
詠賦中愁

賦得雨後花

紅芳憐靜色深與雨相宜餘滴下織葉殘珠墜

細枝浣花江上思啼粉鏡中窺念此低徊久鳳
光幸一吹

春病

病來閒卧久因見靜時心殘月曉窗迴落花幽
院深望山移坐榻行藥步墻陰車馬門前度遙
聞哀苦吟

歸田

陶君三十七挂綬出都門我亦今年去商山浙
听村冬修方丈室春種桔槔園幾許人間事從

歷代詩選 唐元微之
茲不復言

緣路

總是玲瓏竹兼藏淺漫溪沙平深見底石亂不成泥煙火遙村落桑麻隔稻畦此中如遁世其被到頭迷

夜閒

感極都無夢魂消轉易驚風簾半鉤落秋月滿牀明悵望臨階坐沈吟遶樹行孤琴在幽匣時迸斷絃聲

贈雙文

豔極翻含態憐多轉自嬌有時還獨笑閒坐更無聊曉月行看墮春酥見欲銷何因肯垂手不敢望回腰

南昌灘

渠江明淨峽逶迤船到明灘拽棹遲櫓窾動搖妨作夢巴童指點笑吟詩畚餘宿麥黃山腹日背殘花白水濱物色可憐心莫恨此行都是獨行時

夜坐

雨滯更愁南瘴毒。月明兼喜北風涼。古城樓影橫空館。濕地蟲聲遶暗廊。螢火亂飛秋已近。星辰早沒夜初長。孩提萬里何時見。狼藉家書滿卧牀。

酬樂天歎窮愁見寄

病煎愁緒轉紛紛。百里何由說向君。老去心情隨日減。遠來書信隔年聞。三冬有電連春雨。九月無霜盡火雲。併與巴南終歲熱。四時誰道各

平分

贈崔元儒

殷勤夏口阮元瑜。二十年前舊飲徒。最愛輕欺杏園客。也曾辜負酒家胡。蕭蕭風景閒猶在。事事顛狂老漸無。今日頭盤三兩擲。翠蛾潛笑白髭鬚。

鄂州寓館嚴澗宅

鳳有高梧鶴有已松。偶來江外寄行踪。花枝滿院空啼鳥。塵榻無人憶卧龍。心想夜閒惟有夢。眼

唐元微之
看春盡不相逢，何時最是思君處。月入斜窗曉
寺鐘

李中丞表臣

韋門同是舊親賓，獨恨潘牀筆有塵。十里花谿
錦城麗，五年沙尾白頭新。倅戎何事勞專席，老
掾甘心逐衆人。却待文星上天去，少分光影照
沈淪

送友

輕風略略柳條新，晴色空濛遠似塵。丰柄未回

猶帶閩江痕，潛上已生春。蘭成宅裏尋枯樹，宋
玉亭前別故人心。斷洛陽三兩處，窈娘提抱古
天津

春遊

酒戶年年減，山行漸漸難。欲終心懶慢，轉覺興
闌散。鏡水波猶冷，稽峰雪尚殘。不能辜物色，乍
可怯春寒。遠日傷千里，新年思萬端。無人知此
意，閒凭小欄干

送王協律遊杭越十韻

去去莫悽悽。餘杭接會稽。松門天竺寺。花洞若耶溪。
浣渚逢新豔。蘭亭識舊題。山經秦帝葬。壘辨越王棲。
江樹春常早。城樓月易低。鏡澄湖面。擘雲疊海潮。
齊章甫官人戴。尊絲姹女提。長干迎客鬧。小市隔煙迷。
紙亂紅藍壓。甌凝碧玉泥。荆南無底物。來日爲儂携。

和樂天送客遊嶺南

我自離鄉久。君那度嶺頻。一杯魂慘澹。萬里路艱辛。
江館連沙市。瀧船泊水濱。騎田迴北顧。桐

枉指南隣。大壑浮三島。周天過五均。歌鐘排背炊。爨上魚身。
電白雷山接。旗紅賊艦新。烏夷徐市種。廟覲趙佗神。
鳶跼方知瘴。蛇蘇不待春。曙潮雲斬斬。夜海火燐燐。
冠冕中華客。梯航異域臣。果然皮勝錦。吉了舌如人。
風點秋苧葉。煙埋曉月輪。定應玄髮變。焉用翠毛珍。
句漏砂須買。貪泉貨莫親。能傳稚川術。何患隱之貧。

大雲寺二十韻

地勝宜臺殿。山晴離垢氛。現身千佛國。護世四

王軍碧耀高樓瓦，頰飛半壁文鶴林。榮古道雁
塔沒歸雲，幡影中天颺。鐘聲下界聞，攀蘿極峰
頂。游日到江濱，馴鶴閒依綴。調猿靜守羣，虎行
風捷獵。龍睡氣氤氳，獲稻禪衣卷。燒畚劫火焚，
新英蜂采掇。荒草象耕耘，鉢付靈童洗。香教善
女薰，果枝低闇闇。花雨澤雰雰，示化維摩疾。降
魔力士勲，聽經神變幻。說偈鳥紛紜，上境光猶
在。深谿闇不分，竹籠煙欲暝。松帶日餘曛，真諦
成知別。迷心尚有云，多生沈五蘊。宿習樂三墳

喻鹿車雖設，如蠶緒正焚。且將平等義，還奉聖
明君。

與楊十二巨源盧十九經濟同遊大安亭
各賦二物合爲五韻探得松石

片石與孤松，曾經物外逢。月臨栖鶴影，雲抱老
人峰。蜀客君當問，秦官我舊封。積膏當琥珀，新
劫長芙蓉。待補蒼蒼去，樛柯早變龍。

石榴

何年安石國，萬里貢榴花。迢遞河源道，因依漢

使槎酸辛犯葱嶺。憔悴涉龍沙。初到標珍木。多
來比亂麻。深拋故園裏。少種貴人家。惟我荊州
見。憐君胡地賒。從教當路長。兼恣入簷斜。綠葉
裁煙樹。紅英動日華。新簾裊透影。疎牖燭籠紗。
委作金鑪焰。飄成玉砌瑕。乍驚珠綴密。終誤繡
幃奢。琥珀烘梳碎。燕支頰頰塗。風翻一樹火。電
轉五雲車。絳帳迎宵日。芙蓉綻早牙。淺深俱隱
映。前後各分葩。宿露低蓮臉。朝光借綺霞。暗虹
徒繳繞。濯錦莫周遮。俗態能嫌舊。芳姿尚可嘉。
非專愛顏色。同恨阻幽遐。滿眼思鄉淚。相憐亦
自嗟。

度門寺

北祖三禪地。西山萬樹松。門臨溪一帶。橋映竹
千重。剪鑿基階正。包藏景氣濃。諸巖分院宇。雙
嶺抱垣墉。舍利開層塔。香爐占小峰。道場居士
置。經藏大師封。太子知裁植。神王守要衝。由旬
排講座。丈六寫真容。佛語迦陵說。僧行猛虎從。
修羅擡日炬。樓至拔霜鋒。畫井垂枯朽。穿池救

歷代詩選 卷之九
唵喁蕉非難敗壞。槿喻暫丰茸。寶界留遺事。金
棺滅去蹤。鉢傳烘瑪瑙。石長翠芙蓉。影帳紗全
落。繩牀土半壅。荒林迷醉象。危壁亞盤龍。行色
憐初月。歸程待晚鐘。心源雖了了。塵世苦憧憧。
宿蔭高聲識。齋糧併力春。他生再來此。還願總
相逢。

行宮

寥落古行宮。宮花寂寞紅。白頭宮女在。閒坐說
玄宗。

雪後宿同軌店上法護寺鐘樓望月

滿山殘雪滿山風。野寺無門院院空。煙火漸稀
孤店靜。月明深夜古樓中。

懼醉

聞道秋來怯夜寒。不辭泥水爲盃盤。殷勤懼醉
有深意。愁到醒時燈火闌。

題李十一淨業所

雲闕朝迴塵騎合。杏花春盡曲江間。憐君雖在
城中住。不隔人家便是山。

亞枝紅

平陽池上亞枝紅，悵望山鄜底事同。
還向萬竿深竹裏，一枝渾卧碧流中。

漢江笛

小年爲寫游梁賦，最說漢江聞笛愁。
今夜聽時在何處，月明西縣驛南樓。

江花落

日暮嘉陵江水東，梨花萬片逐江風。
江花何處最腸斷，半落江流半在空。

送孫勝

桐花暗淡柳惺惚，池帶輕波柳帶風。
今日與君臨水別，可憐春盡宋亭中。

遠望

滿眼傷心冬景和，一山紅樹寺邊多。
仲宣無限思鄉淚，漳水東流碧玉波。

聞樂天授江州司馬

殘燈無焰影憧憧，此夕聞君謫九江。
垂死病中驚坐起，暗風吹雨入寒窗。

雨聲

風吹竹葉休還動，雨點荷心暗復明。
曾向西江船上宿，慣聞寒夜滴篷聲。

六年春遣懷

傷禽我是籠中鶴，沈劍君爲泉下龍。
重續猶存孤枕在，春衫無復舊裁縫。
公無渡河音響絕，已隔前春復去秋。
今日閒窗拂塵土，殘絃猶迸鈿箏篌。

憑李忠州寄書樂天

萬里寄書將上峽，却憑冰峽寄江州。
傷心最是江頭月，莫把書將上庾樓。

酬樂天舟泊夜讀微之詩

知君閤泊西江畔，讀我閒詩欲到明。
今夜通州還不睡，滿山風雨杜鵑聲。

重贈樂人商玲瓏

休遣玲瓏唱我詩，我詩多是別君詞。
明朝又向江頭別，月落潮平是去時。

別後西陵晚眺

晚日未拋詩筆硯夕陽空望郡樓臺與君後會
知何日不似潮頭暮却迴

長灘夢李紳

孤吟獨寢意千般合眼逢君一夜歡慚愧夢魂
無遠近不辭風雨到長灘

見樂天詩

通州到日日平西江館無人虎印泥忽向破簷
殘漏處見君詩在柱心題

嘉陵江

秦人惟識秦中水長想吳江與蜀江今日嘉川
驛樓下可憐如練遶明窗

岳陽樓

岳陽樓上日銜窗影到深潭赤玉幢悵望殘春
萬般意滿櫺湖水入西江

寄庾敬休

小來同在曲江頭不省春時不共遊今日江風
好暄暖可憐春盡古湘州

宿石磯

石磯江水夜潺湲。半夜江風引杜鵑。燈暗酒醒
顛倒枕。五更斜月入空船。

小水澧西別樂夫

今朝相送自同遊。酒語詩情替別愁。忽到澧西
總回去。一身騎馬向通州。

西歸絕句

雙堠頻頻減去程。漸知身得近京城。春來愛有
歸鄉夢。一半猶疑夢裏行。

五年江上損容顏。今日春風到武關。兩紙京書

臨水讀小桃花樹滿商山

寒花帶雪滿山腰。着柳冰珠滿碧條。天色漸明
回一望。玉塵隨馬度藍橋。

雜思詩

山泉散縵繞階流。萬樹桃花映小樓。閒讀道書
慵未起。水晶簾下看梳頭。

尋常百種花齊發。偏摘梨花與內人。今日江頭
兩三樹。可憐枝葉度殘春。

雜憶

歷代詩選 唐元微之
今年寒食月無光，夜色纔侵已上牀。
憶得雙文通內裏，玉權深處聞聞香。

無題

夜深行到戟門邊，衆鳥無聲思悄然。
明月一庭池水綠，桐花垂在繡簾前。

石倉十二代詩選

唐卷之五十

中唐

明候官曹學佺閱

張繼

字懿孫
兗州人

郢城西樓吟

連山盡塞水縈迴，山上戍門臨水開。
朱欄直下一百丈，日暖遊鱗自相向。
昔人愛險閉層城，今人復愛開江清。
沙洲楓斝無求客，草綠花開山鳥鳴。

馮翊西樓

歷代詩選 卷五十一
城上西樓倚暮天。樓中歸望正悽然。近郭亂山橫古渡。野莊喬木帶新煙。北風吹雁聲能苦。遠客辭家月再圓。陶令好文常對酒。相招那惜醉為眠

登丹陽樓

寒臯那可望。旅客又初還。迢遞高樓上。蕭疎涼野間。暮晴依遠水。秋興屬連山。浮客時相見。霜凋朱翠顏。

酬張二十員外前國子博士竇叔向

故交日零落。心賞寄何人。幸與馮唐遇。心同迹

復親。語言未終夕。離別又傷春。結念湓城下。殷猿詩興新。

晚次淮陽

微涼風葉下。楚俗轉清閒。候館臨秋水。郊扉掩暮山。月明潮漸滿。露濕雁初還。浮客了無定。萍流淮海間。

初出徽安門

洛陽天子縣。金谷石家鄉。草色侵官道。花枝出苑墻。書成休逐客。賦罷遂爲郎。貧賤非吾事。西

遊當自強

會稽秋晚奉呈于太守

寂寂訟庭幽，森森戟戶秋。
山光隱危堞，湖色上高樓。
禹穴探書罷，天台作賦遊。
浮雲將越客，歲晚共淹留。

送竇十九判官使江南

遊宦淹星紀，裁詩鍊土風。
今看乘傳去，那與問津同。
南郡過徐子，臨川謁謝公。
思歸一惆悵，干越古亭中。

江上送客遊廬山

楚客自相送，霑裳春水邊。
晚來風信好，併發上江船。
花映新林岼，雲開瀑布泉。
愜心應在此，佳句向誰傳。

送張中丞歸使幕

獨受主人歸，當朝似者稀。
玉壺分御酒，金殿賜春衣。
拂席流鶯醉，鳴鞭駿馬肥。
滿臺簪白筆，捧手戀清輝。

春夜皇甫冉宅歡宴

送代寺選

唐長

卷五十

三

八

流落時相見，悲歡共此情。興因樽酒洽，愁爲故人輕。暗滴花垂露，斜暉月過城。那知橫吹曲，江外作邊聲。

題嚴陵釣臺

舊隱人如在，清風亦似秋。客星沈夜壑，釣石俯春流。鳥向深枝聚，魚依淺瀨遊。古來芳餌下，誰是不吞鈎。

送鄒判官往陳留

齊宋傷心地，頻年此用兵。女停襄邑杼，農廢汶

陽耕。使者乘軺去，諸侯擁節迎。深仁荷君子，薄賦恤黎氓。火燎原猶熱，波搖海未平。應將否泰理，一問魯諸生。

奉送王相公赴幽州

黃閣開幃幄，丹墀拜冕旒。位高湯左相，權總漢諸侯。不改周南化，仍分趙北憂。雙旌過易水，千騎入幽州。塞草連天暮，邊風動地愁。無因隨遠道，結束佩吳鈎。

酬李書記校書越城秋夜見贈

東越秋城夜，西人白髮年。寒城警刁斗，孤憤抱
龍泉。鳳輦棲岐下，鯨波鬪洛川。量空海陵粟，賜
汎水衡錢。投閣嗤揚子，飛書代魯連。蒼蒼不可
問，予亦賦思玄。

會稽郡樓望雪

江城昨夜雪如花，郢客登樓望霽華。大禹壇前
仍聚玉，西施渚上更飄紗。簾櫳向晚寒風度，睥
睨初晴落影斜。數處微明消不盡，湖山清映越
人家。

陸沈詩上禮部楊侍郎

調與時人背心將，靜者論終年。帝城裏不識五

侯門

楓橋夜泊

月落烏啼霜滿天，江楓漁火對愁眠。姑蘇城外
寒山寺，夜半鐘聲到客船。

閭門卽事

耕夫召募逐樓船，春草青青萬頃田。試上吳門
窺郡郭，清明幾處有新煙。

上清詞

紫陽宮女捧丹砂。王母令過漢帝家。春風不肯
停仙馭。却向蓬萊看杏花。

安公房間法

流年一日復一日。世事何時是了時。試向東林
問禪伯。遣將心地學瑠璃。

張南史

字季直
幽州人

雪中行

繁花飛玉屑。陰風凝暮節。高嶺虛以晶。平原廣

而潔。初從雲外飄。還向空中噎。妙舞洛陽人。應

憐郢歌絕。

竹

竹價長東南。別種殊草木。成林處處雲。抽笋年
年玉。天風起成韻。池水涵更綠。閒臨庾信園。數
竿心自足。

草

芳草忽復滋。滿地催人老。金鋪浴玉砌。荒城埋
古道。青青千里遙。悵悵三春早。每逢南北離。乍

逐東西倒本是山中人王孫慰懷抱

月

月暫盈還缺虛空生溟渤散彩光無際移輪不
暫歇桂殿入西秦菱歌映南越正看秋霧卷莫
待關山沒天涯地角不可尋清光永夜何超忽

奉酬李舍人秋日寓直見寄

秋日金華直遙知玉佩清九重門更蕭五色詔
初成槐落宮中影鴻高苑外聲翻從魏闕下江
海寄幽情

同韓侍郎秋朝使院

重門啓曙關一葉報秋還露井桐柯濕風庭鶴
翅閒媿云簪白筆假夢入深山惆悵祇應此難
裁語默問

賀崔中丞中秋月

秋夜月偏明西樓獨有情千家看露濕萬里覺
天清映水金波動銜山桂樹生不知飛鵲意何
用此時驚

富陽南樓望浙江風起

南樓渚風起樹杪見滄波稍覺征帆上蕭蕭暮
雨多沙洲殊未極雲水更相和欲問任公子垂
綸意若何

寄中書李舍人

昨宵淒斷處對月與臨風鶴病三江上蘭衰百
草中題詩隨謝客飲酒寄芳華
子歲心相待還
因貴賤同

宣城雪後還望郡中寄孟侍御

臘後年華變關西驛騎遙寒鴻連暮雪江柳動

寒條山水還鄣郡圖書入漢朝高樓非別處故
使百憂銷

殷卿宅夜宴

日暗城烏宿天寒櫪馬嘶詞人留上客妓女出
中閨積雪連燈照迴廊映竹迷太常今夜宴誰
不醉如泥

西陵懷靈一上人兼寄朱放

淮海風濤起江關憂思長同悲鵲遶樹獨坐雁
隨陽山晚雲藏雪汀寒月照霜由來濯纓處漁

父愛滄浪

寄靜虛上人雲門

寒川白雲裏法侶自提携竹逕通城下松門隔
水西方同沃洲去不自武陵迷髣髴心知處高
峰是會稽

送司空十四北遊宋州

九拒危城下蕭條送爾歸寒風吹畫角暮雪犯
征衣道里猶成間親朋重與違白雲愁欲斷看
入大梁飛

送朱大遊塞

歲暮一為別江湖聊自寬且無人事處誰為客
行難郢曲憐公子吳州憶伯鸞蒼蒼遠山際松
栢獨宜寒

送鄭錄事赴太原

歎息不相見紅顏今白頭重為西候別方起北
風愁六月胡天冷雙城汾水流盧諶卽故吏還
復向并州

送余贊善使還赴薛尚書幕

歷代詩選

唐張南史

卷五十一

九

江

音書不可論。河塞雪紛紛。雁足期蘇武。狐裘見
薛君。城池通紫陌。鞍馬入黃雲。遠憶漳渠水。平
流幾處分。

送李侍御入茅山採藥

苦縣家風在。茅山道錄傳。盼聽驄馬使。却就紫
陽仙。江海從岐路。雲霞入洞天。莫令千歲鶴。飛
到草堂前。

泉

泉色淨苔蘚。石激雲中懸。津流通竹樹。脉亂鬱
山川。扣玉千聲應。含風百道連。太液歸池上。雲
陽出宮邊。陵深鑿不到。添淚作潺湲。

獨孤常侍北亭

背洫敞高明。憑軒見野情。朝回五馬跡。更勝百
花名。海樹凝煙遠。湖田見鶴清。雲光侵素壁。水
影蕩閒楹。俗賴褰帷謁。人歡倒屣迎。始能來結
構。獨有謝宣城。

早春書事奉寄中書舍人李

儒服山東士。衡門洛下居。風塵遊上路。簡冊委

歷代詩選 唐張氏
空廬戎馬生郊日，賢人避地初。竄身初浩蕩，投迹豈躊躇。翠羽憐窮鳥，瓊枝顧散樗。還令親道術，倒欲混樵漁。敝緼袍誰補，飛蓬鬢少梳。誦詩陪賈誼，酌酒伴應璩。鶴膝兵家備，鳧茨儉歲儲。泊舟依野水，開徑接園蔬。暫閱新山澤，長懷故里閭。思賢乘朗月，覽古到荒墟。在竹慙克箭，爲蘭幸免鋤。那堪聞相府，更遣詣公車。蹇足終難進，頰眉竟未舒。事從因病止，生寄負恩餘。不見神仙久，無由鄙恹祛。帝庭張禮樂，天閣繡簪裾。

日色浮青鑠，香煙近玉除。神清王子敬，氣逐馬相如。銅漏時常靜，金門步轉徐。惟看五字表，不記八行書。宿昔投知己，周旋謝起予。祇應高位隔，詎是故情疏。爲報周多士，須憐楚子虛。一身從棄置，四節苦居諸。柳發三條陌，花飛六輔渠。靈盤多沆瀣，龍首映儲胥。北海樽留客，西江水救魚。長安同日遠，不敢詠歸歟。

陸勝宅秋雨甲探韻同前

同人永日自相將，沅竹閒園偶辟疆。已被秋風

歷代詩選 唐張翥詩
教憶鱸更聞寒雨勸飛觴歸心莫問三江水旅
服從沾九日霜醉衰衣欲尋騎馬路蕭條是處有
垂楊

春日道中寄孟侍御

春來遊子傷歸路時有白雲遮獨行水流亂赴
石潭響花開不知山樹名誰家魚網求鮮食幾
處人煙事火耕昨日已嘗村酒熟一杯思與孟
嘉傾

江北春望贈皇甫補闕

閒園柳綠井桃紅野逕荒墟左右通清迥獨連
江水北芳菲更似洛城東時看雨歇人歸岫每
覺潮來樹起風聞道金門堪濟世何須身與海
鷗同

酬張二倉曹楊子閒居見寄兼呈韓郎中

左補闕皇甫冉

孤雲獨鶴自悠悠別後經年尚泊舟漁父致詞
相借問仙郎能賦許依投折芳遠計三春草乘
興閒看萬里流莫怪杜門頻乞假不堪投病拜

龍樓

秋夜聞雁寄南十五兼呈空和尚

晚節聞君道趣深。結茅栽樹近東林。大師幾度
曾摩頂。高士何年更發心。北渚三更聞過雁。西
城萬木動寒砧。不見支公與玄度。相思擁膝坐
長吟。

暢當

河東人

宿報恩寺精舍

鐘梵送沈景。星多露漸光。風中蘭靡靡。月下樹

蒼蒼。夜殿若山橫。深松似澗涼。羸然虎溪子。遲
我一虛牀。杳杳空寂舍。濛濛蓮桂香。擁褐依西
壁。紗燈靄中央。

天柱隱所重答江州應物

寂寞一悵望。秋風山景清。此中惟草色。翻意見
人行。荒徑饒松子。深蘿絕鳥聲。陽崖全帶日。寬
嶂偶通耕。拙昧難容世。貧寒別有情。煩君瓊玖
贈。幽懶百無成。

自平陽館赴郡

歷代詩選 唐 柳宗元
晨興平陽館見月沈江水溶溶山霧披蕭蕭沙
鷺起奉恩謬符竹伏軾省頑鄙何當施教化媿
迎小郡吏寥落火耕俗征途青冥裏德綬及吾
民刑施無乃耳擒奸非性能多愍會衰齒恭承
共理詔恒懼墜諸地

山居酬韋蘇州見寄

孤木泄煙處此中山叟居觀雲寧有事耽酒詎
知余水定鶴翻去松歌峰儼如猶煩使君問更
欲結深廬

軍中醉飲寄沈八劉叟

收入杜
集誤

酒渴愛江清餘酣漱晚汀軟莎欹坐穩冷石醉
眠醒野膳隨行帳華音發從伶數杯君不見都
已遣沈冥

偶宴西蜀摩訶池

珍木鬱波池風荷左右披淺觴寧及醉慢舸不
知移蔭簟流光冷凝簪照影欹胡爲獨羈者雪
涕向漣漪

奉送杜中丞赴洪州

詔出鳳皇宮。新恩連帥雄。江湖經戰陣。草木待
仁風。豪右威行愛。紆繁德自通。多慙君子顧。攀
餞路塵中。

春日過曲江

帝里陽和日。遊人到御園。暖催新景氣。春認舊
蘭蓀。詠德先臣沒。成蹊大樹存。見桐猶近井。看
柳尚依門。獻地非更宅。遺忠永奉恩。又期攀桂
後來賞。百花繁。

登鸛雀樓

迥臨飛鳥上。高出世人間。天勢圍平野。河流入

萬山

宿潭上

夜潭有仙舸。與月當水中。佳賓愛明月。遊子驚

秋風

別盧綸

故交君獨在。又欲與君離。我有新秋淚。非關秋
氣悲。

題沈八齋

江齋一入宛亭亭因寄淪漣心杳冥綠綺琴彈
白雪引烏絲絹勒黃庭經

奉朝陽

大曆
間人

別郎上人

過雲尋釋子話別更依依靜室開來久遊人到
自稀觸風香氣盡隔水磬聲微獨傍孤松立塵
中多是非

送遠上人歸京

夏臘歲方深思歸徹曙吟未離銷雪院已有過

雲心寒磬清函谷孤鐘宿華陰別京舊遊寺月
色似雙林

冬日逢馮法曹話懷

分襟二年內多少事相干禮樂風全變塵埃路
漸難秋林新葉落霜月滿庭寒雖喜逢知己他
鄉歲又闌

中秋與空上人同宿華嚴寺

掃榻相逢宿論詩舊梵宮磬聲迎鼓盡月色過
山窮庭簇安禪草窗飛帶火虫一宵何惜別回

歷代詩選 唐詩 卷之五 首隔秋風

送唐六赴舉

秋色生邊思送君西入關
草衰空大野葉落露
青山故國煙霞外新鴻
道路間碧霄知己遇叢
桂若為攀

瀑布

潺湲半空裏霖雨石房邊
風激珠光碎山欹總
影偏急流難起浪迸沫
易成煙自古惟今日
淒涼一片泉

同張深秀才遊華嚴寺

同遊雲外寺渡水入禪關
立掃窗前石坐看池
上山有僧飛錫到留客
話松間不是緣名利長
來作伴閒

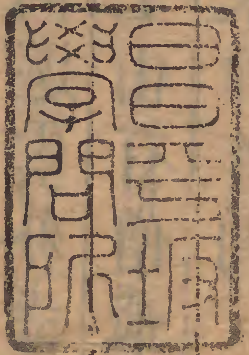
宿栢巖寺

幽寺在巖中行惟一逕通
客吟孤嶠月蟬噪數
枝風秋色生苔砌泉聲
入梵宮吾師修道處不
與世間同

無題

雁行詩選
唐詩
卷之

采菱歌怨木蘭舟送客魂銷百尺樓莫是洛妃
乘霧去碧天無際水空流



道春一覽

五代詩

