

頤和園

A high-contrast, black and white photograph of the Summer Palace in Beijing. The image captures a series of traditional Chinese buildings with dark, tiled roofs and light-colored walls, arranged in a courtyard-like setting. The perspective is from an elevated position, looking down into the courtyard. The lighting is dramatic, with deep shadows and bright highlights, creating a stark, almost graphic quality. The overall composition is centered around the architectural details and the spatial arrangement of the buildings.

全國獵影集

頤和園

張沅恒編選

頤和園是清代慈禧太后的避暑宮，出故都西直門沿西山大道馳去，大概有二十里路光景，就能直達園門。華北最高學府清華燕京兩大學，和牠相距都很近。玉泉山碧雲寺等西山勝處，也祇有幾里路的相隔，要是再往西去，就是香山八大處等避暑區了。

頤和園的面積很廣，周圍有十三四里路，其中包含萬壽山昆明湖的全部，中英雅片戰爭時圓明園被焚燬之後，就把這座園建築起來，慈禧晚年光陰，就大半消磨在這座園裏的。

中國園林建築，結構注重曲折而富於含蓄，不像歐美公園的草坪廣

(1)



3 1764 2153 9



art
K928.73
8

林，入門就一覽無餘。頤和園是就天然的山水形勢，再加以人工佈置點綴而成的，所以樓閣重疊中，尙不失天然風趣。若同別處園林完全用人工造成的相比，那是有天淵之別了。

凡遊過頤和園的人，都感到牠湖山的美麗，殿宇樓閣的崇宏，身歷其境，好像走入了瓊島仙宮中一般。萬壽山上有排雲殿佛香閣智慧海銅亭轉龍藏等建築，昆明湖中有龍王堂清晏舫十七孔橋知春亭等勝景，而圍繞湖濱的石欄，蜿蜒山前的長廊，更增加園中景色不少，若是有一整天時間，正夠在園中遊箇暢快。



慈清爲，里餘十二外門直西平北在園和頤
明昆臨前，山壽萬倚背，處之暑避后太禧
之林園內園爲，幽清景風，麗雄宇殿，湖
任，放開卽年三國民，後覆傾室清自。冠
○覽遊人

景全園和頤



爲濟開時隆乾清，前山壽萬在湖明昆
造以，堂學備武設並，處之帥水練操
於卽，後園和願造建嗣。材人軍海就
六竺三湖西有頗，景風綴點周四上湖
○味風橋

湖明昆眺俯山壽萬



龍建上，月印潭三湖西若島小有中湖明昆

◦通相橋孔七十有，等堂遠鑑樓波月堂王

◦界境具另中國在，湖環面四島該

景風湖明昆



築建之式堡城岸對，景風部南湖明昆爲圖
疏扶木花周四，上渚於築係堂，堂王龍爲
○靜幽頗景，

角 一 濱 湖



排建上，脈餘山西爲，湖明昆臨前山壽萬
藏龍轉，海慧智，閣雲寶，閣香佛，殿雲
◦建而山倚皆，勝諸前山園和願，等

角一山壽萬



爲頤門，門正之園和頤爲，楹五凡門宮東
理大以承均下，座二獅銅列前，書所禧慈
。座石

門正園和頤



見召時蹕駐禧慈爲，殿壽仁爲卽後門宮入
鳳龍取蓋，二各鳳龍製銅列陳前殿。所之
。座四鼎銅有前再；意之祥呈

前 殿 壽 仁



古極樣式其，鼎銅之列陳前殿壽仁
周四，餘丈約座石連度高，愛可雅
◦案圖彩雲刻雕均

鼎銅前殿壽仁



腹其，細工爲甚，刻彫之龍銅
出噴口龍由，香檀焚可，空中

龍銅前殿壽仁

。



及鹿瑞鶴仙製銅列陳前殿雲排
○意之春同鹿鶴取以，瓶花

飾銅前殿雲排



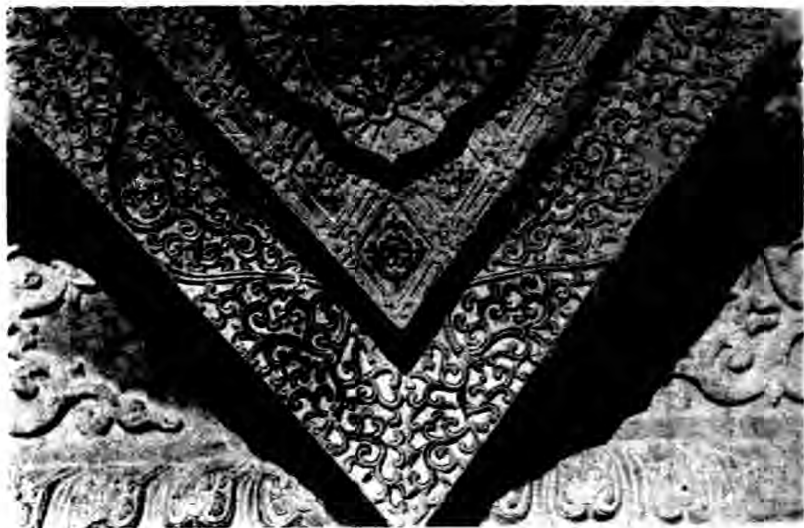
圖，壯雄細精，對一獅銅有前門宮
 境爪右，狀坐蹲作，獅雄之面北爲
 ○球毬

獅 銅



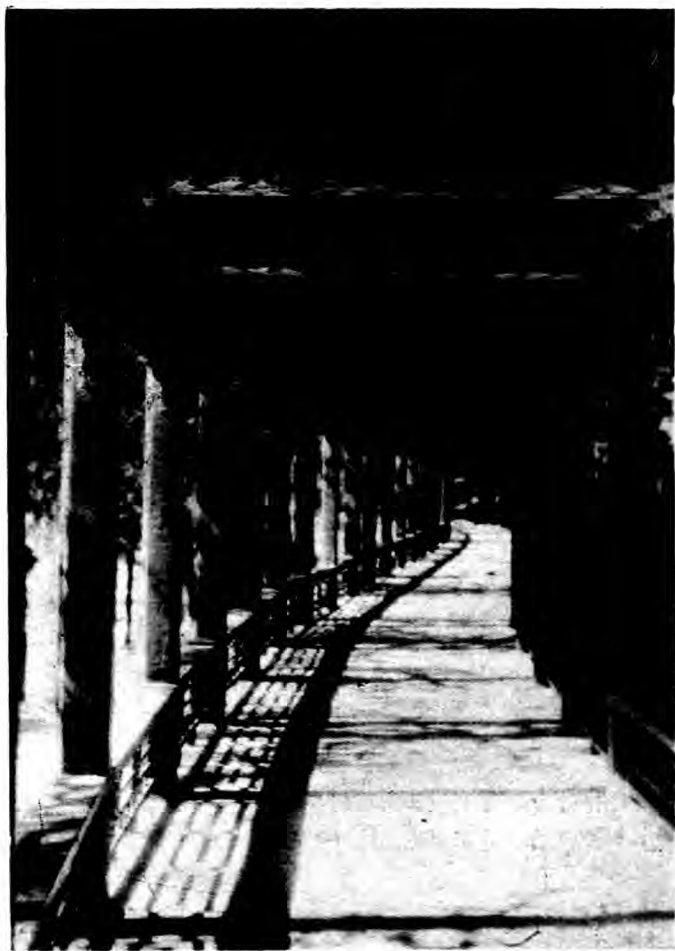
近。獅小的下爪獅雌面南前門宮爲圖
細精亦鏤雕，潑活動生態姿其，之視
。觀可

獅小之下爪獅銅



極紋花其，形案圖種各作皆刻雕座獅
○ 妙巧之術技工匠時常見可，美精

刻雕座獅銅



排以，亭丈石迄右，堂壽樂起左廊長
。丈餘十三百一長共，心中爲殿雲

廊 長



似頗，山壽萬枕後，湖明昆臨前廊長
，亭一建各端兩西東之廊。蛇長蜿蜒
。軒一建各，段一廊小出另間亭於復

廊 長



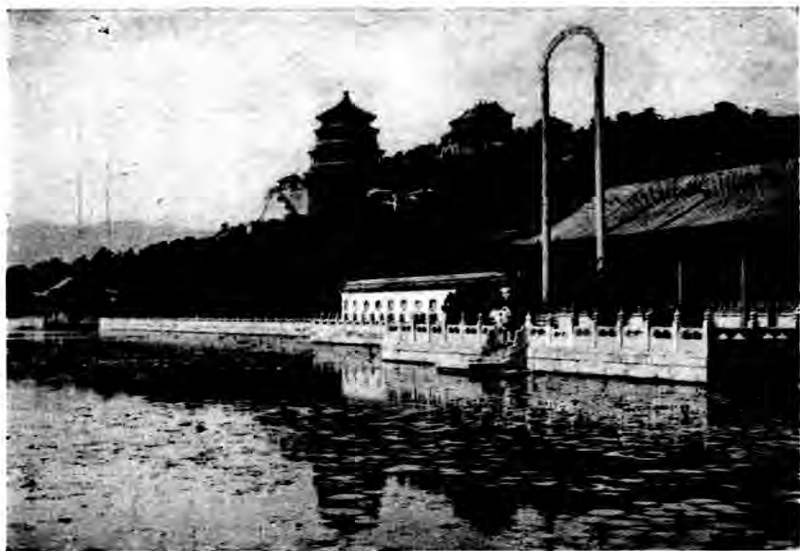
幽極景，疏扶木花旁兩，間之水山介廊長
駐禧慈係，具十數座石理大有設前廊。靜
。物等景盆爐鼎設安時蹕

影側廊長



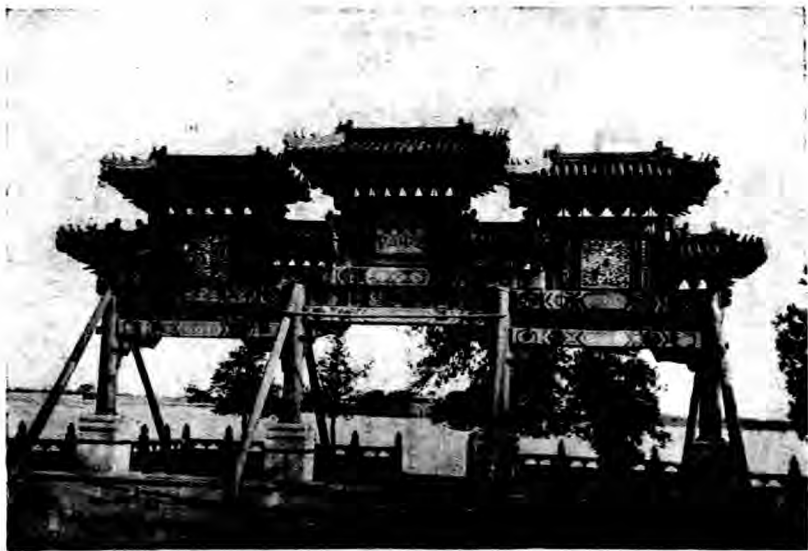
○景風山壽萬眺外亭春知瀛湖由
○愛可麗清，色山光湖

眺外亭春知



爲，湖明昆臨面，前山壽萬在堂壽樂
欄倚可，繞圍欄石前堂，處蹕駐禧慈
。眺遠

堂 壽 樂



宇玉輝雲額南，座一坊木有湖臨前門雲排
光湖與，明鮮色彩上坊。樞璠拱星曰北，
○趣成映相

坊牌前殿雲排

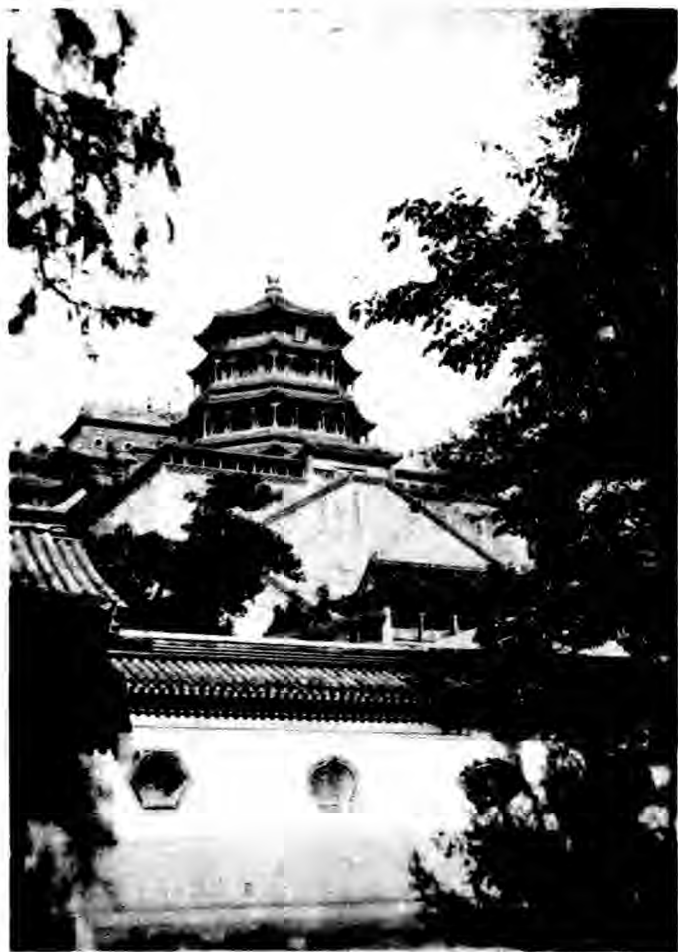


匾華築建，楹五凡廣，前殿雲排在門雲排
賀受此在卽，典慶有遇時躡駐禧慈日昔， 眺外門雲排
。



藝極築建之宇殿。景全殿雲排眺下閣香佛由
二，殿兩錦雲華玉即西東門雲排入，麗富齊
坡後殿雲排中正，殿霄紫及輝芳爲內門宮道
。閣香佛即上

視俯殿雲排



◦攝所外牆側左門雲排爲圖
中景入收均閣香佛及殿雲排
最稱可中國全在築建處此，

◦者麗富

景全閣香佛殿雲排



遞層層坡山依係，廊遊側殿雲排
成組影陰其，內廊入射光陽，高
◦案圖之則規有

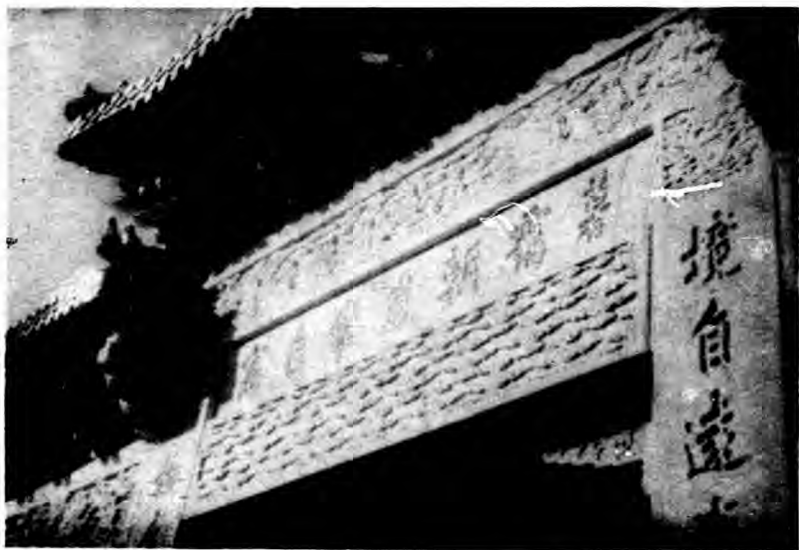
廊遊側殿雲排



，內門雲排於懸，額匾疆無壽萬

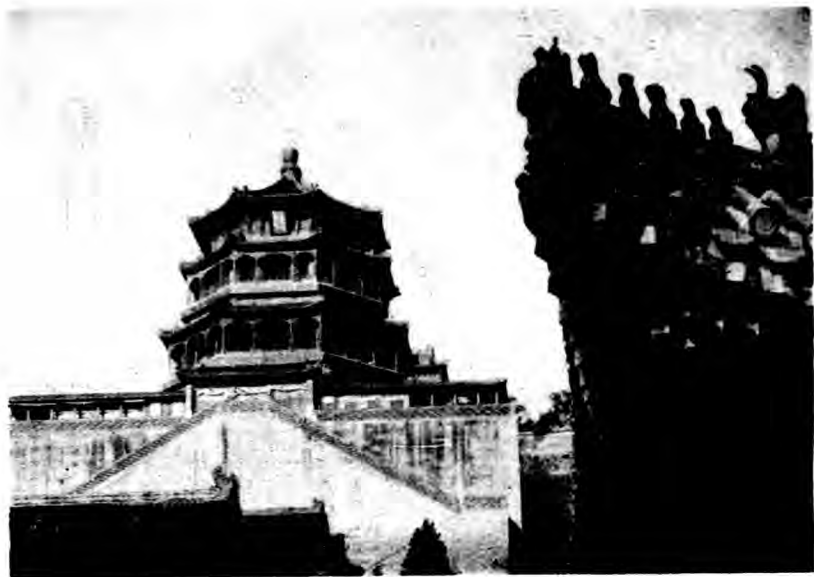
○力有秀挺頗跡字

疆 無 壽 萬



雲寶畔山壽萬於立，細精極刻彫坊石
。句寫自常嵐朝霽幕刻額橫其，下關

坊石山壽萬



，築建之形角八係，層三高，後殿雲排在閣香佛
礎真朝名級百數礎石下其，繞圍廊長有台方前閣
○目在歷歷均，景風園全，眺遠閣登，

閣 香 佛



法，佛引接有供層底閣香佛
養導曰額門其，餘丈一高身
◦性正

佛引接閣香佛



萬壽山排雲殿，西有五方寶閣，閣間
雲松巢勝亭，映掩林木，頗
勝概。

萬壽山西部



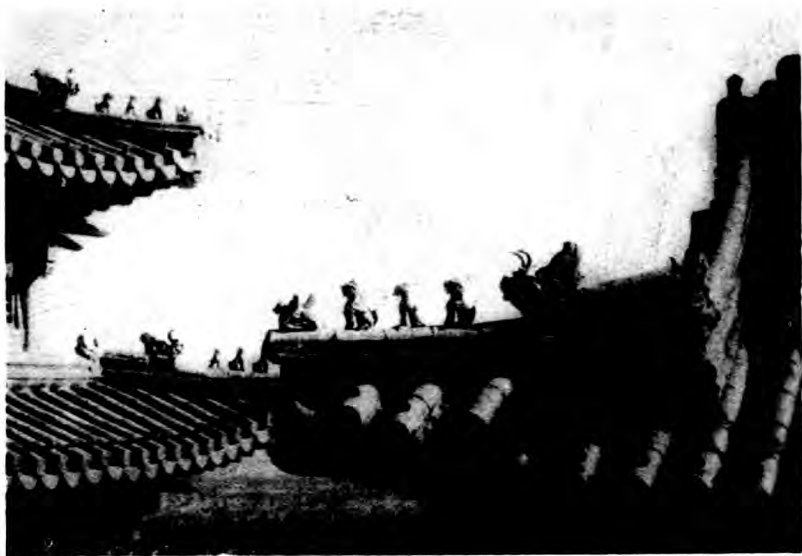
- 築而巖倚係，楹三殿正，東殿雲排在藏龍轉
- 亭角六建各右左，碑石湖明昆山壽萬有前殿
- 轉旋意順可憧經木內亭，通相廊曲有

藏 龍 轉



上坡山西殿雲排在，亭銅名又閣雲寶
以皆，等椅桌之部內及瓦梁垣窗其，
奇稱不無者見，巨艱程工，成製銅紫

閣 雲 寶



古彩色，成建銅紫以部全亦，角簷亭銅

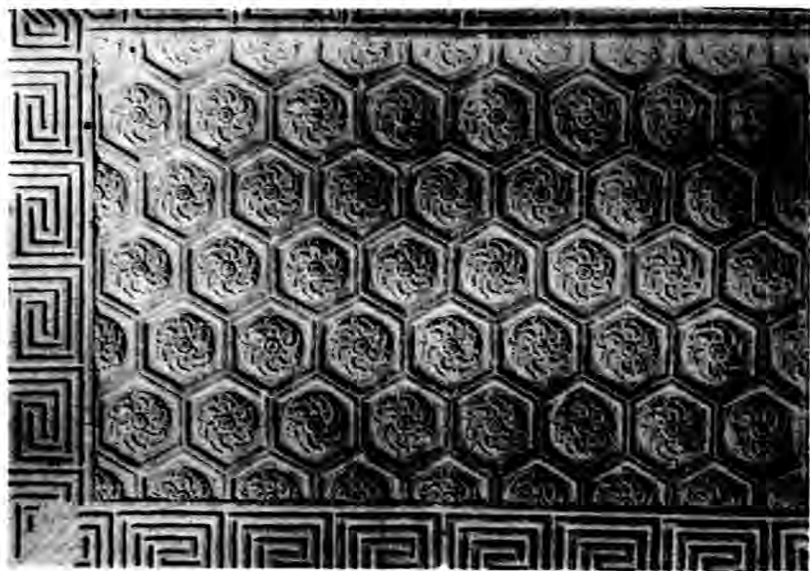
。格風具別，愛可雅

角 簷 亭 銅



形龍之細工鑲雕均，樞窗亭銅
○狀珠撲爪雙作，動生甲鱗，

刻雕樞窗亭銅



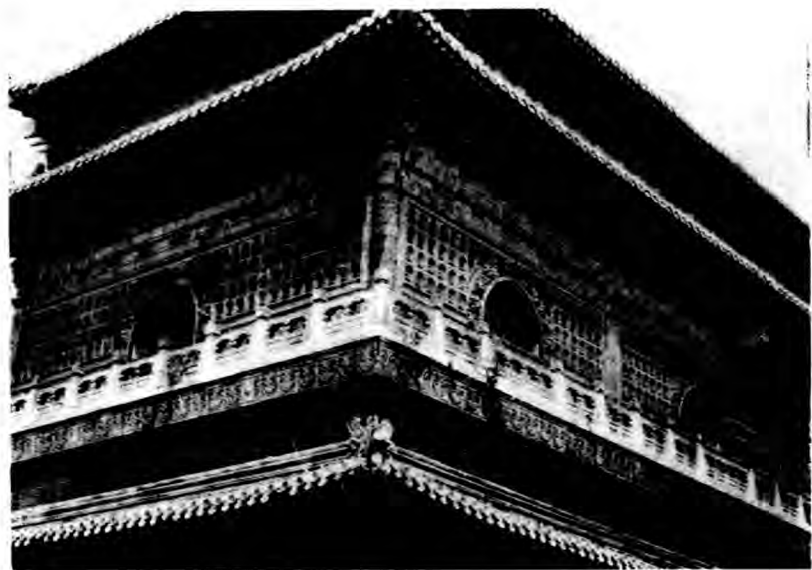
- ，刻彫案圖之上櫺窗亭銅爲圖
- 繞環紋週有均周四

刻雕櫺窗亭銅



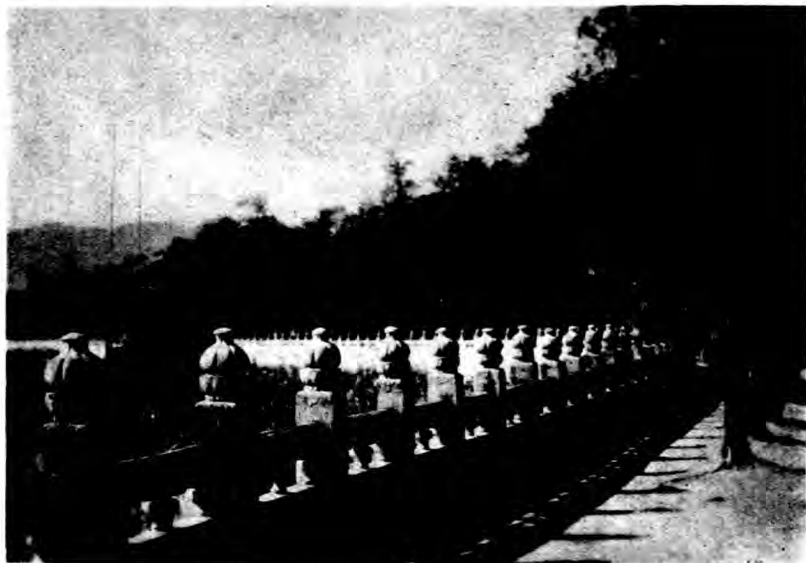
在，殿梁無名俗，巔正之山壽萬於建海慧智
，額坊琉璃有前，佛壽量無供中，後閣香佛
○界香衆刻

海 慧 智



並，成建石理大及瓦磚琉璃以全殿梁無
○紋花像佛刻雕上石磚於

視近殿梁無



，繞環欄石埋大有均，帶一濱北湖明昆
。貫橫虹長若猶，間波碧映倒影欄

欄石湖明昆



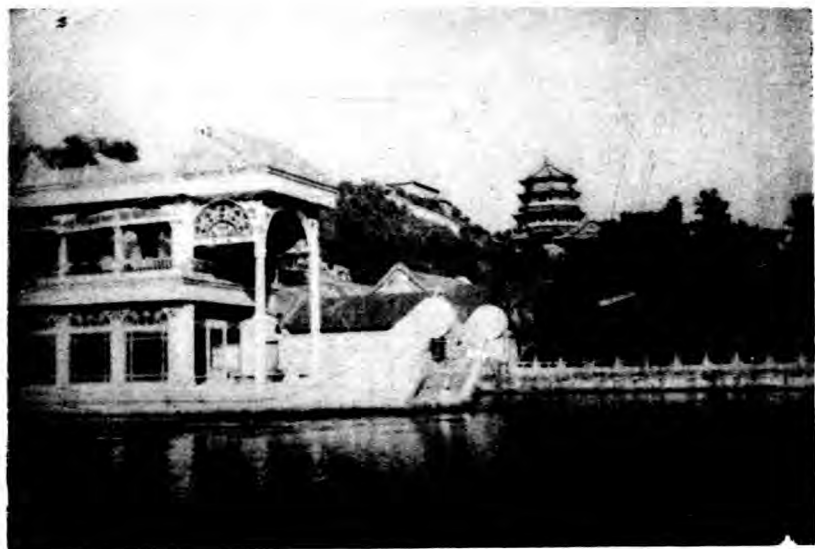
似酷色景其，湖明昆眺憑前堂瀾寄山
處遠岸對，味風南江有頗，湖西州杭
○山泉玉爲卽，者立聳塔寶有

眺遠山泉玉及湖明昆



大係舫，前堂瀾寄西湖在，舫石名又舫晏清
◦閣樓式西有上，隸所石理

舫 晏 清



仿闢今，堂瀾寄卽後其，角一之舫晏清爲圖
○通相橋石有，間岸與舫，內於堂食善

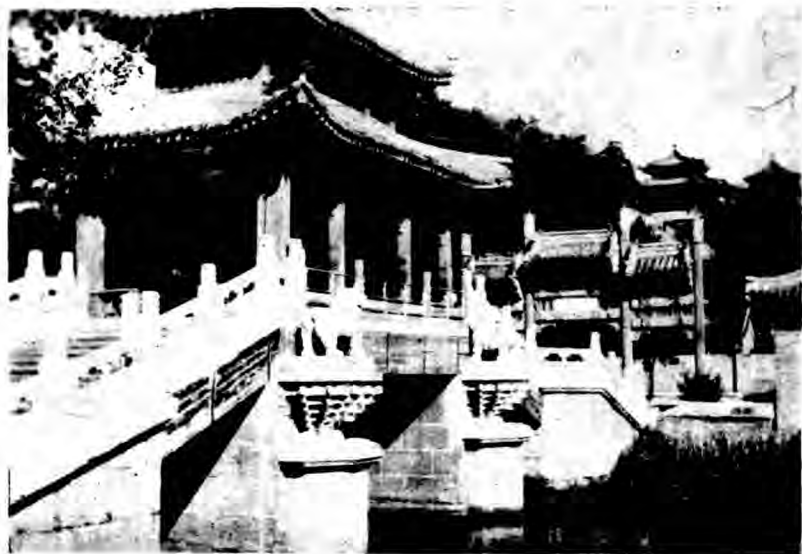
舫 晏 清



則下，亭敞建上，後舫晏清在橋荇
之橋荇有故，羅羅藻荇，底見泓澄
。名

橋

荇



靠，翠蔚曰額坊東，座一坊牌有各端兩橋荇
建，開懷澄有西橋。岩雲，嶼烟曰坊西，香
。上渚洲西於

橋

荇



相橋石有，上渚小濱湖前堂瀾玉在亭春知
，時放開日夏，盛頗花荷，周四之亭，通
◦ 溢四氣香

亭 春 知



舟泛宜晨，清澄水碧，廣頗積面湖明昆
佳之中年一爲更，放盛花荷日夏，遊而
。節

艇遊湖明昆



餘十約長，橋石之南湖通堤東即橋孔七十
園全爲，大宏程工築建，孔七十有下。丈
。冠之樑橋

橋 孔 七 十



，中照返陽夕在橋孔七十

。趣成映相，影橋光波

光 波 影 橋



御有端兩，闊平廣寬頗面橋。視正橋孔七十
。月偃蠹靈爲南，波凌竦修曰北，額聯製

視正橋孔七十



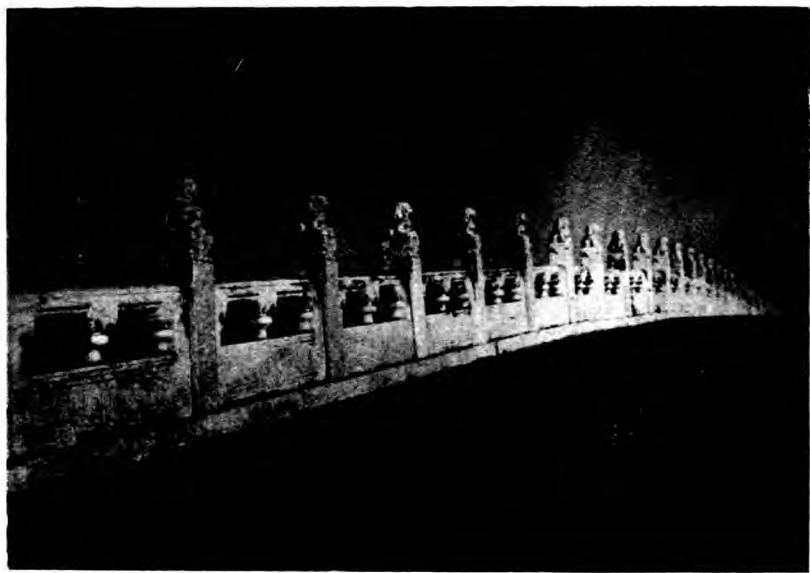
，狀踞蹲作係牛，前橋孔七十濱湖明昆在牛銅
湖壓鎮係傳，濱湖於置牛該，繞環欄石有周四
。設而神

牛 銅



頂欄，建所石玉白以皆，欄石之橋孔七十
◦態姿之動生呈各，獅小彫

欄石橋孔七十



，座餘十四百一約數總，獅小之鏤雕所欄橋
○斑一見可此於，大偉程工時築建其

欄石橋孔七十



三約高，成建石理大以，處南極之湖在橋脊駝
有故，脊駝若聳高部中其因，式洞環作係，丈
。名此

橋 脊 駝



宏崇之榭亭閣樓除中圓和願
，樑橋之上湖于對，外麗華
。緻別之構結式形其盡各亦
駝橋苻橋孔七十爲者著最其
。格風殊特具均，等橋脊

視近橋脊駝



龍王堂 龍王堂內供奉塑像，湖中小島上



作座台有下，形角八係亭
○遠眺臨登可，形堡城

亭 角 八



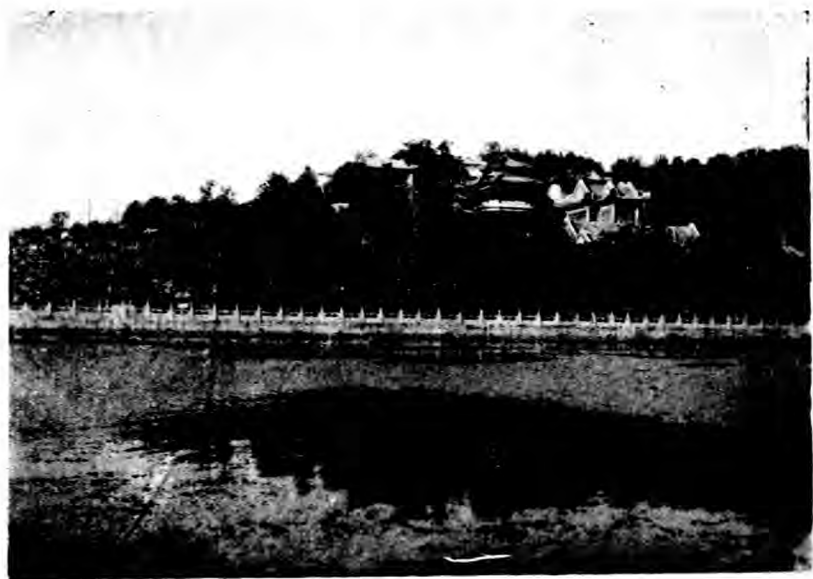
置佈船該，艘兩舫畫置安中塢船
。乘所湖遊禧慈時昔爲，麗華極

塢 船



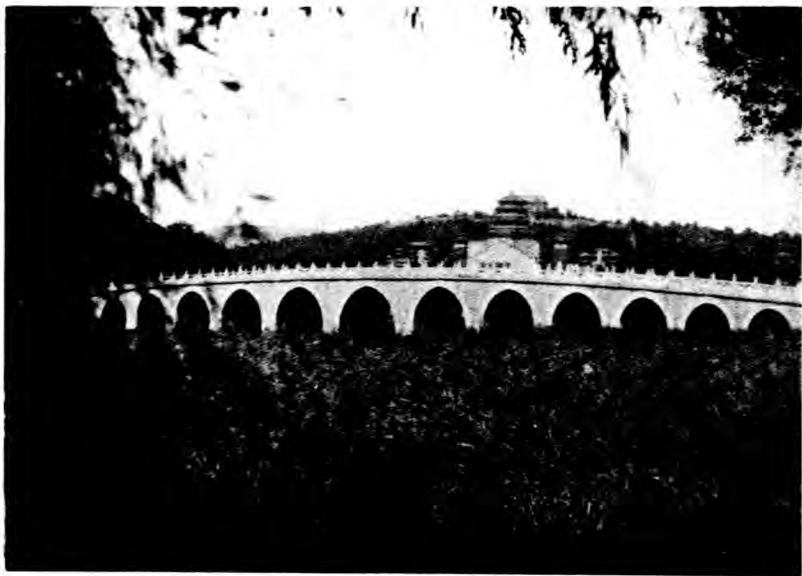
翻浪綠，岸四溢香時開花，盛甚荷植中湖明昆
荷殘菴湖爲圖，愛可豔幽殊景，點點白紅中翔
。角一

荷 殘



欄石，中影水光嵐，山壽萬眺遠中湖山
中叢綠翠於映掩，錯參閣亭半山，帶似
○消盡俗塵，境其歷身，

角一山壽萬湖明昆



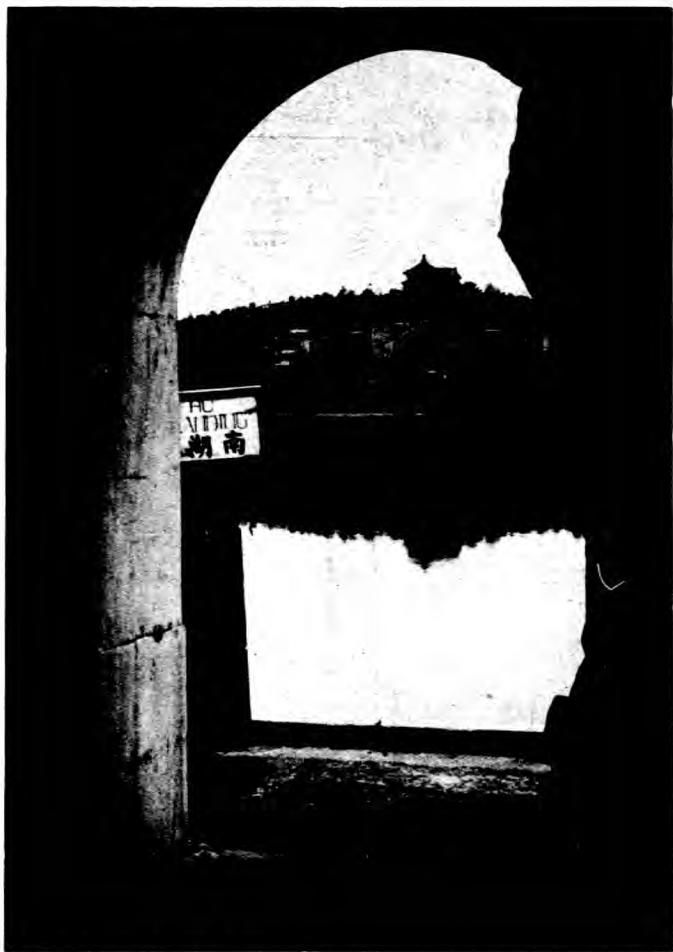
，山壽萬眺遙前橋孔七十山
。簾眼入盡，景風山全

山壽萬眺遙前橋空七十由



萬望遙中門堡頂山泉玉由
歷歷皆景全園和願，山壽
○目在

山人萬望山泉玉由



似平波湖明昆，眺南堂王龍由

• 趣成映相，色水光山，鏡

色 水 光 山



，海慧智爲處高最巔山，視近山壽萬爲圖
寶爲下再，秀攝名亭方下閣。閣香佛即前
份部小一有南山涂，築建名著山全，閣珠
○此於萃薈全幾，外

視近山壽萬

全國獵影集

張沅恒編輯

西北一瞥

每册三角

西北是指我國西北部的陝西甘肅青海新疆以及河套一帶的寧夏綏遠諸省而言，全部面積二百餘萬英方里，牠所佔土地約有全國一半光景。

西北地廣人稀，礦產蘊藏豐富，大有取用不盡之勢。河套一帶，因有黃河的水利灌溉，肥田千萬頃，但是國人對於西北都很漠視。這本書就具體的介紹西北的物產，山水，和人民的生活狀況等。

桂林山水

每册三角

桂林山水甲天下，這是誰都聽到過的。但是牠山水的妙處，並不像三峽那樣雄偉，峨嵋那樣的險峻，嚴陵西湖那樣的姣柔無力，而另具一種嫵媚中兼有

孤傲玲瓏的風味，迥然同別處不同。陽朔桂林間公路兩旁的峯巒聳峙，灑江中流的嵐光帆影，都是堪入圖畫的佳景。本書用真跡照相，系統的介紹桂林的風景。

塔影集

每冊三角

塔是各種宗教上的建築物，自佛教傳入後，塔就成爲每個較大的城市中的點綴品。不但每座塔的形式不同，所用材料也不一律，而層數也有自五級至十七級者。這裏搜集全國著名寶塔七十多座，編成一集，讀者雖不能登高遠眺，但是偏閱全書也等於身臨其地了。

聖地巡禮

每冊三角

山東的曲阜和鄒縣是中國的Mecca，孔子孟子生長之鄉，也是中國舊文化的發源地。那邊的古蹟勝景，指不勝屈，像孔廟，孔林，孟廟，陋巷，斷機堂等，本書搜集聖地的著名古蹟，用詳盡的說明，使讀者看了本書，等於去旅行了，一次得到同樣的效果。