

傷寒論條辨

新安方有執中行甫著

傷寒論條釋

四川人民出版社
一九五七年就渭
南嚴氏原版印行

外埠不加郵寄費

售價五元

修

齋

論

條

辨

凡

香

新安方氏原本

乙丑初秋

穀孫題方時過學齋

歲在狗蒨赤奮若
潤南巖氏季義家
壇鼎刊於麻澗

重刻傷寒條辨序

先文學府君平昔喜購藏醫經諸書頗刊刻之以廣其傳嘗取張石頑本經逢原陳修園傷寒淺注附以長沙方歌括及各家解論益以金匱要略淺注方論合編吳鞠通溫病條辨等合刻成書名曰醫學初階以爲學醫者入門之徑晚季更擬勾采醫家名著爲續醫統已編目矣而業未竟其中亟欲先繡者爲明人方有執傷寒條辨訪求數十季訖不獲其後先文學見背新繁張粵門山人乃攜此書見視惜印本漫漶擬刻之未果也嗣從西安賈人購得康熙己亥桐

川陳廷柱本始付諸剞劂復請成都劉辛甫周仲容
兩先生詳加斟酌越十閱月工竣所以副先文學之
志也式誨嘗讀仲景自序稱其宗族二百餘人建安
紀元以來不十稔死亡者三分有二傷寒十居其七
感往昔之淪喪傷診救之無方遂作傷寒論一編其
書辭簡義奧治傷寒者或未能通而方有執亦云盛
季亦經弊難死幸重生序稱妻以中傷喪子以驚風
亡由是留心醫術季耆耄而後著傷寒條辨是方氏
遭罹與仲景同故其研求仲景之書尤獨摯也自昔
注仲景書者晉有王叔和宋有高保衡林億金有成

無已傷寒本得叔和而明然林成校注皆偏信叔和而不知叔和時時竄亂原書雜以己意非仲景本然也故傷寒類證辨惑已備論之後世醫家識有不及沿襲其誤不加甄攷其違仲景也益遠方氏竭二十餘季精力尋求端緒排比成編矯正前失以見仲景之真俾讀是書者有所遵守洵醫門之寶筏已其版大約毀於明季兵燹清初喻昌頗采掇其說更下己意作傷寒尙論篇盛行於世而方氏之書轉微世所傳者僅有二本一爲康熙十三季順天林起龍刻一卽此本也鏤版旣竣略識崖略如此原書附本草鈔一

義家塾重刊
卷或問一卷又以醫家誤瘧爲驚風多所天枉歷引
素問金匱傷寒諸說爲瘧書一卷又附劉復眞脈訣
捷要嚴三點捷法神聖功巧括其書與傷寒多所發
明竝附刊之備攷覽焉

歲在柔兆攝提格余月朔日渭南嚴式誨序於成都

序

醫之爲道肇始於本草經

闡明於素難至傷寒論而

大備焉本草經者神農氏

之書也素難者軒岐越人

之書也傷寒論仲景氏之
遺書也然本草之作於神
農氏世傳其說而不經見
嘉祐本草序謂神農嘗百
草而醫方興上世未有文

字師學相傳謂之本草兩
漢名醫仲景華佗諸賢始

因古學附以新說通爲編
述本草繇是始見於經誠
如是仲景旣已首事其閒

而乃有是論之作則其先
後素難而股肱之其功豈
不遠賢於神皇軒岐與越
人而獨盛哉於是醫門尊
之以爲聖猶儒門之聖孔

子而宗師焉然則斯道之
大其所以繼往聖而開來
學者顧不大有賴於斯文
邪夫道不出自聖人不足
以言大何謂大道道莫大

於堯舜孔子之贊堯則曰
巍巍乎惟天爲大惟堯則
之孔子集羣聖之大成子
貢之贊孔子則曰夫子之
不可及也猶天之不可階

而升也然則聖人道之所
以大無有不出自天者噫
本草之作於神農氏繼天
而立極者也素難之作於
軒岐越人啓天人之祕也

是論也本之風暑溼寒發
之於三陽三陰風暑溼寒
者天之四氣也三陽三陰
者人之所得乎天周於身
之六經也四氣有時或不

齊六經因之而爲病是故
病統乎經中傷合併脈證
傳變標本虛實表裏寒熱
汗吐下溫正反逆從條之
以瀆而瀆三百九十七繫

之以方而方一百一十三
者天人事物錯綜之自然
而然者也其以風爲首論
者卽素曰風爲首百病之
長之意也其推而至於壞

病不以病名名病而以壞
名者壞則不能盡其變而
舉以名之故槩之以壞曰
壞者卽素問曰萬病皆生
於風寒暑溼燥火之意也

自其析而言之誠萬殊也
然旣壞矣而曰知犯何逆
隨證治之知犯何逆以瀟
治之其所以妙於一本者
豈小道者所得同日而

語哉讀之者皆知其爲傷
寒論也而不知其乃有所
爲於傷寒而立論所論不
啻傷寒而已也本草素難
之顯仁藏用者表表然無

餘蘊矣所以濶而世爲天
下則方而世爲萬病祖乃
至預有集斯道之大成而
擅百世宗師之同歸者道
不同而同出於天天者理

也理在人心無古今方隅
之異也何則乃有不同是
心不宗師斯而鈴搥活人
類證焉鈴搥活人類證者
出而斯道日茅塞矣繼素

難之往轍難乎其有人焉
非天下之病是病者有所
不幸而然邪何斯道之至
於斯也嗟乎七篇不作楊
墨之橫流不息也濂洛關

閩之傳注不出堯舜孔子
之道家殊而戶異也是故
義利之辯圖象性命之問
難其所以爲不得已者易
地則皆然也余何人斯而

條辨哉蓋將以爲後之有
志仲景之堂室者級階梯
之助云爾也 時
萬曆己丑春三月戊申朔
新安方有執書

序

傷寒論之書仲景氏統道

垂教之遺經治病用藥大

方大瀟之執祖醫系繼開

之要典有生之不可一日

無仁孝之所不可不勉者
也切緣遠世文章傳稱簡
古奧雅矧旨多微隱而理
趣幽玄惜承流匪人門牆
莫覩鑿者紛紛注者諾諾

蕪穢塵蒙致束諸高閣危

如一綫有自來矣胡氏春

秋傳曰聖人大訓不明於

後世皆庸腐學經不知其

義者之非爾信哉言也嗚

呼斯文如此遂至澆風競
著正學沈淪邪說橫流人
心日惑以交際言則皆粉
黛逢迎土苴然唯惟是是
行成習久矣若之何不疾

病顛連札天接迹嗚呼世
途醫道尙可言哉余以身
經弊難死幸重生因偶竊
目觀瀾遽覺猛驚大意瞿
然歎曰今日之幸何莫非

天天之留我必有我意有
意於我其在斯乎然則難
也非難也警也警以事天
人之道也盡天盡人盡在
我爾我且致盡於斯或者

其庶幾乎於是。是不揣愚陋，
改故卽新，輸心委志，游邇
涉遐，薪膽風霜，晨宵砥礪，
積以必世，憂勤僅克，辨成
斯錄，於發揚經義之蘊奧。

雖不敢以彷彿言而探本
遡源蓋有若自得其萬一
於言表者亦不敢自欺也
客有就觀者曰殺車截江
自謂以爲珍重子孫計是

何如邪應之曰弗如也槌
網固奇貨可居得以計子
孫私吾道也若謂可以爲
其所欲爲則自羲農黃帝
堯舜禹湯文武周公孔子孟

以至周程張朱何樂而不
爲邪蓋道本乎天天與賢
則與賢天與子則與子孔
氏之有子思猶夏后氏之
有啓天也故道非聖賢不

世本草素靈難經以來皆
如此豈若貨之爲貨可以
必子孫而世其居乎吾亦
天吾之天以天人之天爾
弗如也然則天天將何如

曰蘇子以天與我必我用
我知之不以告人爲棄天
輕用之爲褻天是以汲汲
以干時篤於用也吾老矣
不能篤不能干不能必又

不能忘情於蘇氏子之言

若天未欲斯道之一綫墜

則必有全天心補天手者

出嗚呼微斯人將焉用斯

吾將刻之刻之以待庶乎

斯道之世其綿有在其用
有馮此固吾天天之初心
也子將謂何客曰善於是
乎書
時

萬曆壬辰上元節日歛之

中山山中七十翁方有執

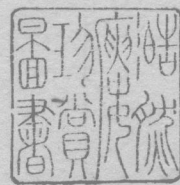
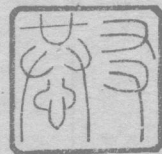
自敘

重刻傷寒論條辨序

傷寒論條辨八卷末附削例本草鈔或問瘧書悉有
明古歛方中行所著也其書前六卷乃仲景之遺書
而叔和之所詮次後二卷叔和分經因纂經外之餘
言附己意以撰述者中行盛年時身經弊難死幸重
生據其自序所載妻以中傷而喪子以驚風而亡已
又以客遊染疫身幾斃而獲愈于是留心醫術搜遺
編求古方至耆耄而始成條辨一書余伏而讀之喟
然嘆曰左氏有云三折肱知爲良醫誠哉是言也閱
中行之序說幾令人髮立而膚粟及玩其條分之井

井辨晰之諄諄眞字字精金玉凡病有陰陽表裏之異暨夫三陰三陽半表半裏虛實傳變畱匿隱伏難測之微無不確證詳明能使後之學者了然于目而恍然于心其閒經督營絡汗吐溫下證若繭絲法同射覆豈容有毫髮之或誤也哉自漢張仲景立經以來至晉王叔和爲之疏明而外傷寒論眞汗牛充棟不可勝數而無如此書之揭微理而示諸掌也中行盡折肱之能而後世收瞑眩之效余竊以傷寒論之有條辨其猶四子書之有集註乎爰付之梓以壽世云舊本無總目余特依次序明便乎後之揀閱者

康熙己亥菊秋月桐川陳廷柱書于浩然樓



傷寒論條辨引

傳曰仲景者姓張氏名機仲景其字也南陽人

張松北見

曹操以其川中醫有仲景爲誇以建安言之則松亦仲景時人

受業於同郡張伯祖

善於治療尤精經方舉孝廉官至長沙太守後在京

師爲名醫於當時爲上工以宗族二百餘口建安紀

年以來未及十稔死者三之二而傷寒居其七乃著

論二十二篇證外合三百九十七法一百一十三方

其文辭簡古奧雅古今治傷寒者未有能出其外者

也其書爲諸方之祖時人以爲扁鵲倉公無以加之

故後世稱爲醫聖夫扁鵲倉公神醫也神尙矣人以

爲無以加於仲景而稱仲景曰聖豈非以仲景之見諸事業載諸簡編者皆表章天人股肱素難達之天下通之古今易簡而易知易能非神奇怪異人之所不可知不可能者所可同年而語哉是故稱聖焉賈太傅曰吾聞古之聖人不居朝廷必在卜醫之中語不虛矣然醫聖也書曰論何也論也者仲景自道也蓋謂憤傷寒之不明戚宗族之非命論病以辨明傷寒非謂論傷寒之一病也其文經也其事則論其心則以爲始事於戚乃不欲忘其初其方則惠我後人其意則又不欲以經自居易曰謙謙君子此之謂也

吾故曰名雖曰論實則經也雖然若曰傷寒經殊乖

矣必曰醫經稱情哉

論之條目坊間行本法則平敷
瀚布漫不可紀方則增補加減

者獨遺桂枝附子去桂加朮湯無補而闕一今以
三百九十七者條隸六經各有綱紀統屬以相部

領維之使有定序餘方章句圈絕庶便初學易讀
補方之闕者數亦合矣而證外之外又無謂疑外

與列真草皆相似或傳寫之誤然人皆曰傷寒論
也金匱序略曰傷寒卒病論卒讀倉卒之卒誠書

之初名此其有據也但不知卒病二字漏落於何
時俗尚苟簡承襲久遠無從可稽矣君子於此不

能無
憾焉

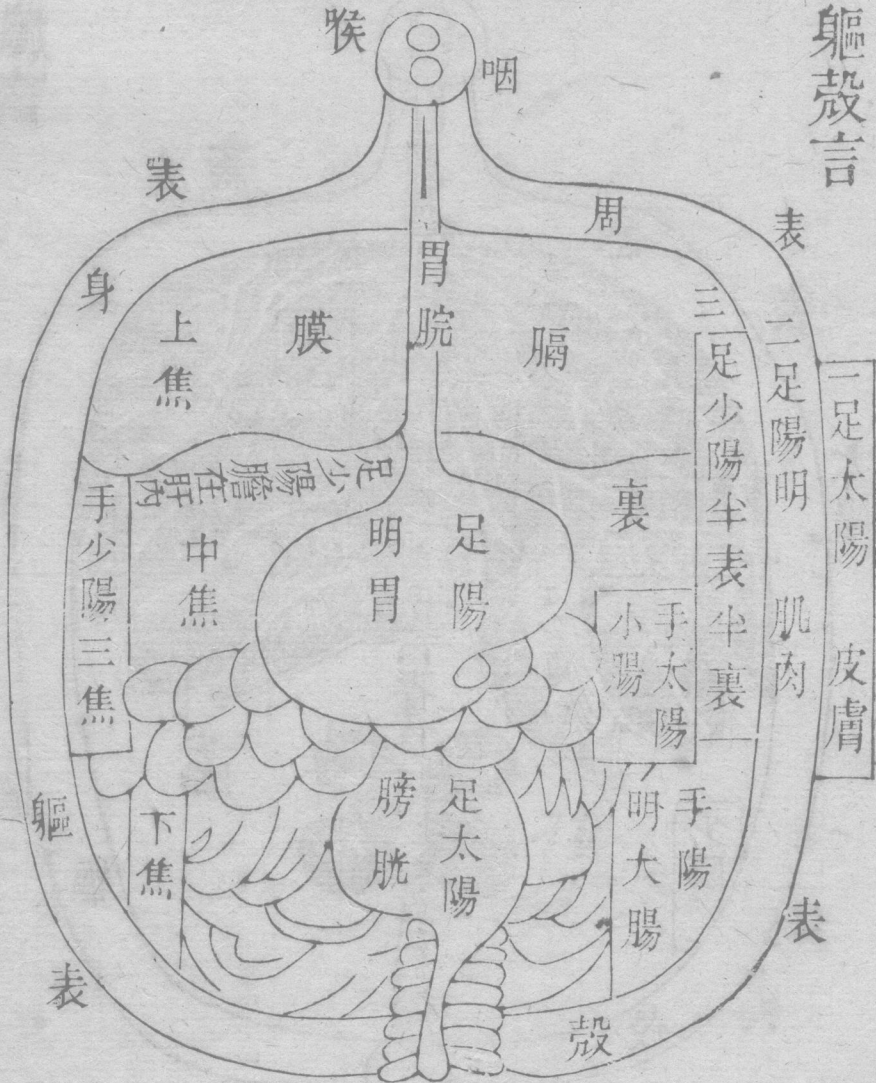
萬曆癸巳陽月之吉九山山人方有執識

Vertical columns of text, likely bleed-through from the reverse side of the page. The text is extremely faint and illegible.

陽病在表自外而內之圖

表以軀殼言

腑在前
咽從前
而前前
為陽表
亦陽故
腑合表
而曰陽
病



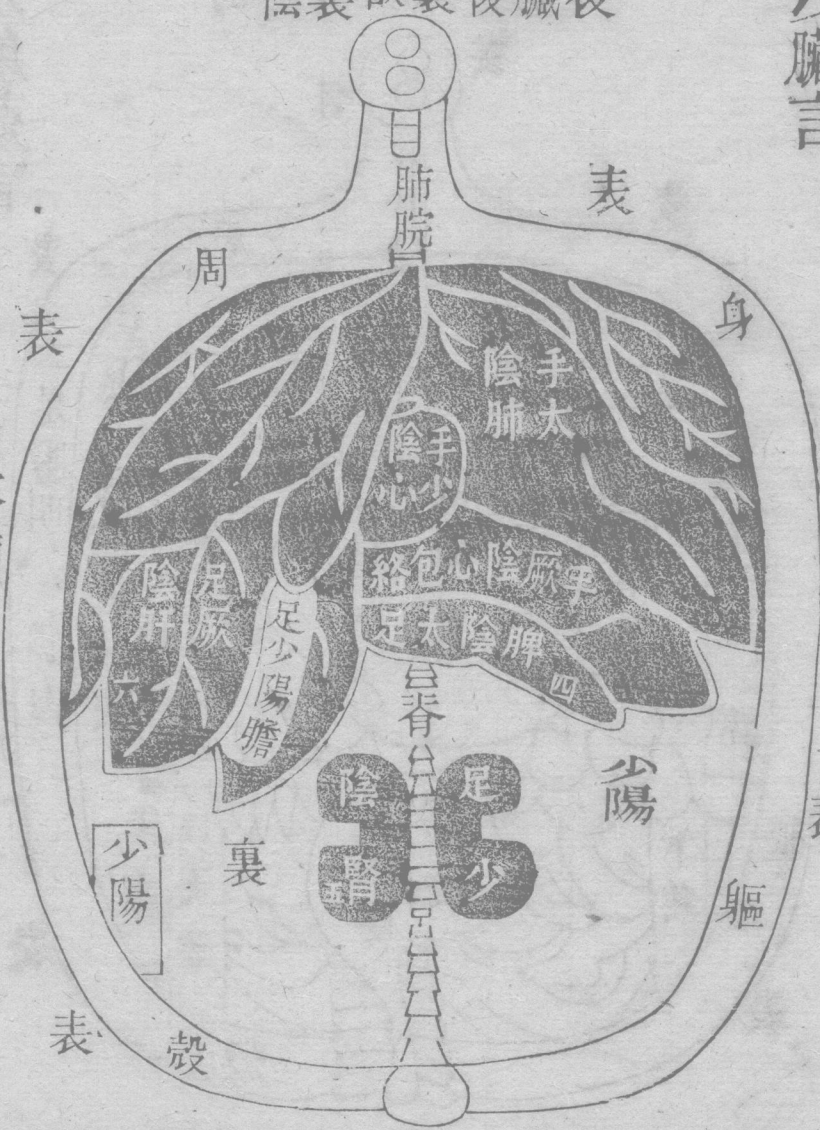
一足太陽 皮膚
二足陽明 肌肉
三足少陽半表半裏

身裏命條焮圖

渭南嚴氏孝

裏以臟言

臟在後
喉從臟
而後後
為陰裏
亦陰故
臟主裏
而曰陰
病



陰病在裏自下而上之圖

有說

傷寒論

義家塾重刊

圖說

經絡筋脈類皆十二配三陽三陰而總以六經稱
六經之經與經絡之經不同六經者猶儒家六經
之經猶言部也部猶今六部之部手足之分上下
猶宰職之列左右聖人之道三綱五常百行庶政
六經盡之矣天下之大事務之眾六部盡之矣人
身之有百骸之多六經盡之矣繇此觀之則百病
皆可得而原委而斯道之一貫不在掌握乎但六
經之於人身無所不該全在人隨處理會靈樞曰
能別陰陽十二經者知病之所生又曰能知六經
標本者可以無惑於天下正謂此也若以六經之
經斷然直作經絡之經看則不盡道惑誤不可勝
言後世謬說
蓋由乎此

太陽者風寒之著人人必皮膚當之當之則發熱
熱在皮膚皮膚在軀殼之外故曰表有汗無汗在
榮衛榮衛亦在表表合太陽是膀胱經合者何膀胱
不與諸府通筋脈聯絡耳故曰孤府開竅於前
前者表陽之道故合也言太陽而不言膀胱經與
皮膚者不待言而可知也然太陽猶有手小腸經

安知所言非此乎小腸經不與皮膚合不合則不
主病不主病則不足言不足言則不在言內亦可
也知

陽明者風寒之邪過皮膚而又進接皮膚者肌肉
也不曰肌肉而曰陽明者肌肉居五合之中為軀
殼之正內與陽明足胃合也合謂何胃亦中為五
臟六腑之海合內外之正以正合正也故又曰正
陽然則陽明雖有二經其手大腸經不與肌肉合
不在言內而所言者為胃經可知也夫惟以正合
正故始終任重風寒一至胃實則不
復再傳而吉凶死生機焉有以哉

少陽者邪過肌肉而又進則又到軀殼之內腑臟
之外所謂半表半裏者少陽足膽經之合也合者
何膽不自立粘連於肝而不離與外不屬軀殼而
不離軀殼內不屬腑臟而不離腑臟者同道故合
也然則不以膽與合言而以少陽言者膽與合皆
偏隅少陽統大綱其道備也夫以病起於表表外
也外為陽故曰陽病陽病自外而內其漸如此過
此則入內矣內而腑臟腑合表而應病不待言也

臟主內內裏也裏爲陰臟亦陰故

曰陰病陰病者臟受腑之謂也

太陰脾也脾居中而主事故次少陽而爲三陰之先受少陰腎也厥陰肝也心肺何以不受哉靈樞

曰心爲人一身之主不受外邪心受外邪人則死以不受外邪故位高而居上肺主出不受納故最

高而極上二臟又不與外之三陽合且陰道逆其主下故肝雖近脾腎雖遠而居下腎反次脾受肝

最後受故曰厥陰厥雖以兩陰交盡而得名有逆道也陰道自下而上逆固如此而三臟者與表三

陽又合道天人一致之妙有如此夫繇此觀之病雖無量無有不歸極於三陽三陰者於此而推素

問曰百病皆生於風寒暑溼燥火至哉言也

表道自外而內裏道自下而上三陽三陰參經絡貫之於一以統而言之故於其漸也不曰進不曰

入不曰行走而曰傳又曰轉借驛傳輪轉以用其義道本自然也後人不察只管窺空鑿如此傳如

彼傳之妄謬天下有不歸一於三陽三陰之病乎嗚呼仲景歿六經熄病論不爲不多也而皆曰醫

者意也事物皆歸一於意矣尚何道可言哉

一日二日三四五六日者猶言第一第二第三四五六之次序也大要譬如計程如此立箇前程的期式約摸耳非計日以限病之謂證見如經為診不可拘日拘經以冒病且如凡凡合併太陽未過已到陽明太少合併陽明位間乎中謂中間不然可乎此可以一日一經數乎可以一日二經三經言也又況一入陽明不復再傳此可以拘日拘經數乎再經數向何處去也膠柱鼓瑟刻舟求劍聖人之道可以如此而求之哉故曰道在言外嗚呼仲景遠矣紙上摸影以爭奇衒巧者紛紛然矣安得心志存乎作德有主而不惑者吾與之共論言外之道而數此

大約府低下陽根於陰而不離乎陰也胃當脾前廩水穀而應土其腕上通咽主內而不出出則病小腸次胃而受盛大腸次小腸而傳送穀道肛門其下口也二腸通胃而一道故承胃下出重濁以應地陽以行陰也膀胱無上口當腎前居闢二腸之門泌別分清滲而為溺以出前竅水道莖垂其

下口也膽在肝內而前
向有入無出故稱實

大勢臟高上陰根於陽而不離乎陽也肺總腑臟
而華蓋其腕上通喉主出而不內誤內則必欬不
出不已心次肺而前向脾次心而中居肝次脾而
左鞏心肝同肺系故從肺上通輕清以應天陰以
和陽也脾當胃後無入孤中而鼓胃故胃實
則脾約腎當膀胱後次脾而綴脊呂其中即人安
生立命之門婦人花開帶結娠妊於此琬必腰痛
瓜果成熟帶脫而落故也脈訣以右腎為命門非
但有出無入故曰虛

天生萬物人為最靈腑陽臟陰緣得其正褚氏有
言同化五穀故胃為脾腑而脈從脾同氣通泄故
大腸為肺腑而脈從肺同主精血故膀胱為腎腑
而脈從腎同感交合故小腸為心腑而脈從心同
以目為竅故膽為肝腑而脈從肝如此則是以五
腑五藏言也以六腑六臟言之素靈以心主配三
焦脈訣以命門配三焦心主配者主經絡而言也
命門配者主脈而言也各就所主而言雖不同其

爲用火用虛而所以言之意則一雖皆曰虛虛者
 大也嗚呼古之君子必求成德德成莫要於藝精
 藝精莫要於識病識病莫要於知脈知脈莫要於
 窮理斯理未明變調難許欲愈眾疾罔云而已德
 可言哉

傷寒論條辨目錄

傷寒論條辨序

傷寒論條辨前序陳序一

傷寒論條辨引

陽病在表之圖

陰病在裏之圖

陽病陰病圖說

第一卷

辨太陽病脈證并治上篇第一凡六十六條

第二卷

辨太陽病脈證并治中篇第二凡五十七條

第三卷

辨太陽病脈證并治下篇第三凡三十八條

第四卷

辨陽明病脈證并治第四

凡七十七條

辨少陽病脈證并治第五

凡九條
方無

第五卷

辨太陰病脈證并治第六

凡九條
方二

辨少陰病脈證并治第七

凡四十六條
方一十五

辨厥陰病脈證并治第八

凡五十四條
方六

第六卷

辨溫病風溫雜病脈證并治第九

凡二十條
方三

辨霍亂病脈證并治第十

凡九條
方三

辨陰陽易差後勞復脈證并治第十一凡七條

第七卷

辨痙溼暍病證第十二內有問答

辨脈法上篇第十三內有細問答

辨脈法下篇第十四內有細問答

第八卷

辨不可發汗病脈證并治第十五

辨可發汗病脈證并治第十六

辨發汗後病脈證并治第十七

辨不可吐病脈證并治第十八

辨可吐病脈證并治第十九

辨不可下病脈證并治第二十

辨可下病脈證并治第二十一

辨發汗吐下後脈證并治第二十二

附廬山劉復真脈訣捷要 凡八條

附嚴三點捷法 神聖功巧括

右第八卷終

削傷寒例 傷寒論條辨跋

傷寒論條辨本草鈔

傷寒論條辨或問 瘧書序

瘧書

瘧書或問

瘧書跋

傷寒論條辨後序

傷寒論條辨卷之一

新安方有執中行甫著

桐川陳廷柱斟鐫

渭南嚴式誨重刊

辨太陽病脈證并治上篇第一

凡六十六條
方二十

太陽一經風寒所始營衛二道各自中傷風則中衛故以衛中風而病者爲上篇然風之爲風其義不一故其爲病最爲居多所謂中風者乃風寒暑溼之風也與諸家方書之所謂中風云者義不相同諸家方書之所謂中風蓋素問曰陽之氣以天地之疾風名之之風也彼但以其所謂者爲中風

云耳其於在此之所謂中風云者則無聞焉二義

辨論精切詳悉分曉惟有此書自此以下知此義

者李明之而已此義不明而欲求以言醫猶緣木

求魚耳其如醫何

此篇舊本第五而次辨脈傷寒例瘧溼暍諸篇之下然世傳諸

篇皆叔和所述今案傷寒例一篇則又疑非叔和語夫以叔和編經奚恁後經而先已必後之贅附

遂致顛倒錯亂故條辨之以復其初云



太陽之為病脈浮頭項強痛而惡寒

強羣養切惡影固切下皆倣此○太陽者膀胱經也其脈起於目內眥上額交顛從顛入絡腦還出

別下項連風府循肩膊內俠脊抵腰中乃六經之首主皮膚而統榮衛所以為受病之始也難經曰

浮脈在肉上行也滑氏曰脈在肉上行主表也表即皮膚榮衛麗焉故脈見尺寸俱浮知為病在太

陽之診也項頸後也強痛者皮膚榮衛一有感受
經絡隨感而應邪正爭擾也惡寒者該風而言也
風寒初襲表而鬱於表故不勝復被風寒外迂而
畏惡之及其過表而入裏則不復惡仇讎之義也
此揭太陽之總病乃三篇之大綱已下
凡首稱太陽病者皆指此而言之也

三

太陽病發熱汗出惡風脈緩者名爲中風

惡與惡寒之惡同中音眾下皆同○太陽病上條
所揭云云者是也後皆倣此發熱風邪干於肌膚
而鬱蒸也汗出腠理疎玄府開而不固也惡風大
意見上此以風邪鬱衛故衛逆而主於惡風緩卽
下文陽浮而陰弱之謂風性柔和所以然也中當
也風謂天之入風也言既有如上條所揭云云之
太陽病加之發熱汗出惡風而脈緩者則其病乃
是觸犯於風而當之也靈樞曰夫天之生風者非
以私百姓也其行公平正直犯者得之避者得無
殆非求人而人自犯之此之謂也然風之爲風其
性屬陽其中人也從衛而入衛氣道也風之所以
從衛入者衛亦陽從其類也此承上條而又再揭

太陽分病之紀一乃此篇之小總篇內凡首稱太陽中風者則又皆指此而言也下條乃釋此條之義以出其治餘則或申此義與凡此條之眾目耳中篇下篇其為證候與此雖不同其為節目在彼則亦然乃太陽之大三辨也而各篇之中其條目則各自又有辨焉皆風寒之分別也學者誠能潛心涵泳體認的當則風寒之是非瞭然明白矣尙何獨斷之難能哉



太陽中風陽浮而陰弱陽浮者熱自發陰弱者汗

自出嗇嗇惡寒淅淅惡風翕翕發熱鼻鳴乾嘔者桂

枝湯主之

桂枝湯方

桂枝 三兩
去皮

芍藥 三兩

甘草 二兩
炙

生薑 三兩
切

大棗 十二枚
擘

右五味呔咀以水七升微火煮取三升去滓適寒温服一升服已須臾歠熱稀粥一升餘以助藥力温覆令一時許遍身絜絜微似有汗者益佳不可令如水流漓病必不除若一服汗出病差停後服不必盡劑若不汗更服依前法又不汗後服小促役其閒半日許令三服盡若病重者一日一夜服周時觀之服一劑盡病證猶在者更作服若汗不出者乃服至二三劑禁生冷粘滑肉麵五辛酒酪臭惡等物

嗇審革切浙心吉切翕曉吉切去上聲滓照几切歠與噉同絜音石差與瘥同令平聲臭惡之惡如字○此申上條而詳言之釋其義以出其治太陽中風乃掇上條所揭攢名以指稱之猶上條掇首

條所揭而以太陽病爲首稱同一意也陽浮而陰弱乃言脈狀以釋緩之義也難經曰中風之脈陽浮而滑陰濡而弱是也陽浮者熱自發陰弱者汗自出乃承上文而言以釋發熱汗出之義言惟其脈之陽浮所以證乃熱自發也惟其脈之陰弱所以證乃汗自出也關前陽外爲陽衛亦陽也風邪中於衛則衛實實則太過太過則強然衛本行脈外又得陽邪而助之強於外則其氣愈外浮脈所以陽浮陽主氣氣鬱則蒸熱陽之性本熱風善行而數變所以變熱亦快捷不待閉鬱而卽自蒸發故曰陽浮者熱自發也關後陰內爲陰榮亦陰也榮無故則榮比之衛爲不及不及則不足不足則弱然榮本行脈內又無所助而但是不足於內則其氣愈內弱脈所以陰弱陰主血汗者血之液陰弱不能內守陽強不爲外固所以致汗亦直易不待覆蓋而卽自出泄故曰陰弱者汗自出也嗇嗇惡寒淅淅惡風乃雙關之句蓋原太陽本惡寒而明其所以亦惡風之情狀也嗇嗇言惡寒出於內氣餒不足以就當其滲逼而惡之甚之意淅淅言惡風由於外體疎猶驚恨雨水卒然淅瀝其身而

惡之切之意蓋風動則寒生寒生則膚栗惡則皆惡未有惡寒而不惡風惡風而不惡寒者所以經皆互文而互言之不偏此偏彼而立說也翕翁發熱乃形容熱候之輕微翕火炙也團而合也言猶雌之伏卵翕爲溫熱而不蒸蒸大熱也鼻鳴乾嘔乃詳上條之未備鼻鳴者氣息不利也乾嘔者氣逆不順也蓋陽主氣而上升氣通息於鼻陽熱壅甚故鼻塞塞而息鳴氣上逆而乾嘔也然翕翁發熱難曉而鼻鳴乾嘔易見有鼻鳴乾嘔則翕翁發熱可徵矣方之爲言義之所在也言中風之治宜在是物也主主當也言以是爲主當而損益則存乎人蓋脈證無有不相兼而見者所以經但活潑潑不欲人拘執之意也桂枝其性味雖辛甘而屬乎陽其能事則在固衛而善走陰也芍藥擅酸寒而下氣快收陰而斂液夫衛氣實而腠理開疎矣非桂枝其孰能固之榮血虛而汗液自出矣非芍藥其誰能收之以芍藥臣事桂枝而治中風則榮衛無有不和諧者佐之以甘草而和其中則發熱無有不退除者使之以大棗而益脾使之以生薑而止嘔皆用命之士也微火者取和緩不猛而無

沸溢之患也滓澱也古人藥大劑金鎗中煮綿
 絞漉湯澄濾取清故曰去滓飲也熱稀粥者
 桂枝湯劫敵之奇兵應赤幟於必勝之陣也助藥
 力微旨也譬如釋氏之禪機老氏之玄關儒家之
 心法也熱熱和潤而欲汗之貌微似二字最為要
 緊有影無形之謂也不可禁止之詞也如水流瀉
 言過當也病必不除決言不遵節制則不効驗也
 小促役催速值事也禁者若物皆病之反也凡此
 事宜皆責之醫家耳病家安能料理今人之醫惟
 務拱默以自崖岸至不獲効則反疑猜而多口於
 桂枝諸家集方何嘗見啜熱稀粥四字徒以發汗
 相授受微似視為羨文殊不知桂枝神算捷在出
 奇苟簡之弊牢不可破吁手足胼胝禹稷之所以
 聖也然則任治君子苟未至於胼胝亦何憚而不
 然也若曰何如此其屑屑則脫有不
 中其咎將誰歸與○數變之數音速

四桂枝本為解肌若其人脈浮緊發熱汗不出者不

可與也常須識此勿令誤也

爲去聲識與誌同令平聲○此原所以用桂枝之
奧義因著其反而示禁以見藥有反對勉人當精
其義以求的當之意解者救護而釋散之之謂也
肌膚肉也蓋風中衛而衛不固發熱汗出而惡風
衛行脈外膚肉之分也桂枝救護之熱粥釋散之
病之所以解也故曰本爲解肌浮病在太陽也緊
寒也汗不出亦寒也不可與言病不對禁勿妄投
也然則桂枝湯之發汗云者奧義也識記也記其
政事謂之識言當常常用心以記其事勿忘勿怠
而不可使有一忽之失誤蓋有寒不得用桂枝故
致戒警如此其言亦甚深切著
明矣而人猶自誤亦獨何哉



凡服桂枝湯吐者其後必吐膿血也

桂枝辛甘大熱胃家溼熱本甚者復得桂枝之大
熱則兩熱相搏於中宮搏則必傷甘又令人中滿
壅氣而上溢所以胃不司納反上湧而逆出也然
胃屬土土者金之母肺屬金金者土之子母病固
傳子胃家溼熱甚則必傳之肺肺受胃之溼熱與
邪熱搏鬱而蒸久熱爲火肺爲金膿血者金逢火

也化

⑥若酒客病不可與桂枝湯得湯則嘔以酒客不喜

甘故也

此承上條所言復舉一端以申之欲人推此以及其餘酒客者酒性溼熱所謂胃家溼熱甚者無踰此也嘔亦吐也得湯則嘔以不喜甘上見然即酒客不喜甘得湯則嘔而推之則凡服桂枝湯而吐者其義皆可以比類而察識矣觸類而通之亦存乎其人焉耳

⑦發汗後水藥不得入口為逆若更發汗必吐下不

止

已上四條皆言桂枝之不對以嚴示禁之意水藥不得入口言嘔吐之甚也夫中風服桂枝湯以發汗桂枝湯者甘藥也傷寒服麻黃湯以發汗麻黃湯中亦有桂枝則亦甘藥也以發汗藥皆有桂枝

之甘而言之則此條曰發汗後水藥不得入口者乃承上二條復又通以得湯則嘔之甚者言而深寓戒警之意也逆者言諄於道也蓋不通人之性氣而逆治則亦適足以致病逆而生變故曰爲逆也必吐下者言水藥既不得入口則胃已傷若仍與前湯而重傷則必致大壞大壞則大亂夫胃中腑也苟大壞亂則不惟復上逆而仍嘔吐必將下加走泄而增瀉利矣不止蓋甚言害大以深著致戒之意也

入病有發熱惡寒者發於陽也無熱惡寒者發於陰也發於陽者七日愈發於陰者六日愈以陽數七陰數六故也

此原中風傷寒之所以始以要其所以終之意凡在太陽皆惡寒也發熱惡寒者中風即發熱以太陽中風言也發於陽之發起也言風爲陽衛中之衛亦陽其病是起於陽也無熱惡寒者傷寒或未

發熱故曰無熱以太陽傷寒言也發於陰者言寒為陰榮傷之榮亦陰其病是起於陰也七少陽之數也六老陰之數也陽數九為老七為少陰數老六而少八者陽道順陰道逆陽主進陰主退也愈瘳也風寒中傷人漸次人身六經之部位而傳進以一日一經言之中風六日經雖傳遍必七日陽進而病自愈者陽主生也傷寒六日經傳遍陰退極病乃愈者陰主殺也然則中風傷寒之所以為病其始也各從其類而起其既也各得其數而愈二氣相因天人一致道妙自然其機如此易曰知機其神乎又曰原始反終故知死生之說醫有易道至哉言也孫思邈曰不知大易不足以言醫學者不可不察苟志於道不可不勉

九 太陽病頭痛至七日已上自愈者以行其經盡故

也若欲再作經者鍼足陽明使經不傳則愈

傳音疇見第五問後倣此○此承上條下節之自愈者復申其已然者之義而又更著其未然者之

治太陽頭痛首條已具言之此又獨言者舉大意也七日已上該六日而言也行亦傳也經盡謂傳遍也欲作再經謂病加進也鍼足陽明奪其傳路而遏之也傳與陽明篇轉互音義猶古之驛傳今之過所云也

十 太陽病欲解時從巳至未上

太陽者盛陽也故王於巳午未經曰自得其位而起者此之謂也

十一 欲自解者必當先煩乃有汗而解何以知之脈浮故知汗出解也

此承上條復曉人以病解之機煩字从火从頁說文頁頭也然則煩者熱悶而頭痛之謂也先煩邪欲出而與正分爭作汗之兆也乃有汗謂不如此則汗不得出也脈浮邪見還表也汗出邪出也解者邪散而病去也

燒鍼令其汗鍼處被寒核起而赤者必發奔豚氣
從少腹上衝心者灸其核上各一壯與桂枝加桂

湯

桂枝加桂湯方

於桂枝湯方內更加桂二兩成五兩餘依桂枝湯

法

令平聲少去聲上衝之上上聲○此又承上條復
著不喻者妄意攻之之變與其救變之治也燒鍼
者鍼性寒必須先燒使之溫而後可用也被寒言
寒遂從鍼穴反得又入也核謂鍼穴處肉變紅腫
高起如核也奔豚腎之積名也氣從少腹上衝心
奔豚證發作之狀也蓋人之素有腎積者因鍼穴
處寒得入之其積遂發則氣自少腹上逆而衝心
狀若驚豚突前而奔走故曰奔豚也灸其核上者

所以散其寒也與桂枝湯者解其欲自解之肌也
加桂者桂走陰而能伐腎邪故用之以泄奔豚之
氣也然則所加者桂也非枝也方出增補故有成
五兩云耳○加減諸方經止言加減原無載方舊
本後人增補成方類附卷末而多謬誤今依增
補校勘移就各該法下以使用者不費尋討云

太陽病頭痛發熱汗出惡風者桂枝湯主之

此與前第二條文雖差互詳略而證治則一前條
有脈無頭痛以揭病名此有頭痛無脈以言治互
相詳略耳無異殊也蓋前條以為揭病名也故必
言脈而後可以為得盡其詳以頭痛已見於首條
之太陽病也故可得而略焉此以從泛言而論治
也故雖不言脈不足以為略詳及頭痛者以前條
既遺此申之所以為互相發明
之意也○桂枝湯方見前下同

太陽病發熱汗出者此為榮弱衛強故使汗出欲

救邪風者宜桂枝湯主之

此亦申上條而釋之與前第三條申釋第二條之意同第三條言陽浮而陰弱此言榮弱衛強衛強即陽浮榮弱即陰弱彼此互言而互相發明者也救者解救救護之謂不曰風邪而曰邪風者以本體言也

吉 太陽病初服桂枝湯反煩不解者先刺風池風府

卻與桂枝湯則愈

此乃默喻人以救服湯不如法發汗不如經因而生變者之微旨讀者當以意逆斯則得之毋徒影射可也蓋桂枝全在服法發汗切要如經若服不如法汗不如經經曰病必不除豈惟病不除風愈得入而變愈劇所以反煩反轉也言轉加熱悶也先刺風池風府者預為杜塞風之門路也風池二穴在耳後陷者中按之引於耳中手足少陽脈之會刺可入同身寸之四分風府在頂上入髮際同身寸之一寸大筋內宛宛中督脈陽維二經之會刺可入同身寸之四分

六 太陽病外證未解脈浮弱者當以汗解宜桂枝湯

外證未解謂頭痛項強惡寒等猶在也浮弱即陽浮而陰弱此言太陽中風凡在未傳變者仍當從於解肌蓋嚴不得下早之意故下條云

七 太陽病外證未解者不可下也下之爲逆欲解外者宜桂枝湯主之

下去聲後皆倣此○此承上條當汗解之旨更併下早之禁而申言之重致丁寧之意也下通大便也亦謂攻裏是也夫所謂治病之道者即其病之所在從而療理之求所以去之之謂也病在東而療西欲其去也其可得乎蓋風寒者外邪也皮膚肌肉者人之外體也外邪外入猶在外體汗之所以逐其還復外散則於理爲順而於道爲合也下而通大便通腑也腑內也病在外而求之內欲何求哉於理則不順故於道則顛倒諄戾而謂爲逆也經曰從外而之內者治其外正謂此也故上下

條反復深致
戒謹如此

六 太陽病先發汗不解而復下之脈浮者不愈浮爲
在外而反下之故令不愈今脈浮故知在外當須解
外則愈宜桂枝湯主之

反音板下倣此○復亦反也此總上二
條而申釋之重致反復丁寧戒謹之意

九 風家表解而不了了者十二日愈

風家謂中風之病也表外證也解罷也了了猶惺
惺也言中風之病外證俱罷大勢已除餘邪未盡
猶未復初也十二日經盡之時也言至此時則餘
邪當悉去而初當復也蓋曉人當靜養以待勿多
事反擾之意素問曰食養盡之
毋使過之傷其正也此之謂也

十 中風發熱六七日不解而煩有表裏證渴欲飲水

水入則吐者名曰水逆五苓散主之

五苓散方

猪苓

十八銖
去皮

茯苓

十八銖

澤瀉

一兩六銖

白朮

十八銖

桂

半兩

右五味為散以白飲和服方寸匕日三多服煖水汗

出愈

散上聲和去聲○此太陽中風失於未治久而入裏之證蓋中風發熱必自汗出六七日不解出為過多可言也煩者汗出過多亡津液而內燥也表以外證未罷言裏以煩渴屬府言欲飲水者燥甚而渴希救故也吐伏飲內作故外者不得入也蓋飲亦水也以水得水湧溢而為格拒所以謂之曰水逆也澤瀉長於行水由其鹹寒能走腎也朮性最善勝溼以其苦甘而益脾也二苓淡滲利水以

滋乾桂擅辛甘祛風而和表然朮與澤瀉有苓事也桂與苓者豈非以其走陽而攻邪師謂五苓散

兩解表裏而得汗者裏屬腑腑者陽也表本陽所以一舉而兩得故曰汗出愈也

朮上不當有白字說在本草鈔朮條下是書編始於叔和叔和有脈經脈經朮上皆無白字是可徵

也然則白為後人所加明甚嗚呼一字之加雖微自夫執方者視之為禍後世甚大所謂殺人以政

無異於刃者此不殆有甚邪

☰ 太陽病不解熱結膀胱其人如狂血自下下者愈

其外不解者尚未可攻當先解外外解已但少腹急

結者乃可攻之宜桃核承氣湯

桃核承氣湯方

桃人五十箇
去皮尖

桂枝三兩
去皮

大黃四兩

芒硝二兩

甘草二兩

右五味以水七升煮取二升半去滓內芒硝更上火

微沸下火先食温服五合日三服當微利

去上皆上聲內音納更下先皆去聲合音鴿後皆倣此○熱結膀胱卽下條太陽隨經瘀熱在裏之互詞狂心病也心主血而屬火膀胱居下焦而屬水膀胱熱結水不勝火心火無制則熱與血搏不自歸經反侮所不勝而走下焦下焦蓄血心雖未病以火無制而反侮所不勝故詩亂顛倒語言妄謬與病心而狂者無異故曰如狂也血自下則邪熱不復停故曰愈也少腹指膀胱也急結者有形之血蓄積也桃仁逐血也桂枝解外也硝黃更堅而蕩熱也甘草甘平而緩急也然則五物者太陽隨經入腑之輕劑也先食謂先服湯而飲食則續後進也

☰ 太陽病六七日表證仍在脈微而沈反不結胸其

人發狂者以熱在下焦少腹當鞭滿小便自利者下血乃愈所以然者以太陽隨經瘀熱在裏故也抵當湯主之

抵當湯方

水蛭

三十箇熬

蝨蟲

三十箇熬去翅足

大黃

三兩

桃人

二十箇去皮尖

右四味爲散以水五升煮取三升去滓溫服一升不

下再服

少下血不下之下抵當之當皆去聲瘀影據切去上聲○此承上條而復以其較重者言詳其義變制以出其治上言不解此言表證仍在上言當先解外此言脈與反不結脅發狂則主血之心亦病

而重於如狂鞭滿卽急結皆上條變文之互詞小便自利見下下血言不自下者當須下之皆互相發明者也所以然者至末結上起下以發出治之詞裏膀胱也腑也故曰隨經瘀血氣壅祕也抵至也水蛭蟲蟲攻堅而破瘀桃人大黃潤滯而推熱四物者雖曰比上則爲較劇之重劑然亦至當不易之正治也

☰ 太陽病身黃脈沈結少腹鞭小便不利者爲無血也小便自利其人如狂者血證諦也抵當湯主之

此總上二條而分曉之以決言抵當爲的於用之意黃瘀熱外薄也小便不利已下承上文以辨白上二條而分別之也諦審也言如此則爲血證審實無復可疑必須抵當者乃其的對勉人勿貳之意也

☰ 太陽病發汗後大汗出胃中乾煩燥不得眠欲得

飲水者少少與飲之令胃氣和則愈若脈浮小便不利微熱消渴者與五苓散主之

燥音掃乾音干令字讀平聲○傷寒宜發汗發汗則病解中風宜解肌發汗則變生然則太陽病發汗後大汗出者中風誤於發汗變也胃中乾者汗出過多亡津液也煩燥者乾則燥燥則熱熱則煩也不得眠者胃為陰乾則不足不足則不和不和所以不得眠也素問曰胃不和則臥不安此之謂也欲得飲水者熱思涼而燥作渴引水以自救也少少與者胃屬土土乾固燥得水則潤潤則和和則萬物生所以愈也不然多則滯滯則反為土所惡矣若脈浮言或不即愈而脈又轉單浮之謂浮則邪見還表可知矣小便不利土乾則水竭也微熱邪還表則病已減故熱亦輕也消言飲水而小便又不利則其水有似乎內自消也渴言能飲且能多也五苓散者導溼滋乾功兼其全也乾得滋而溼得導則熱不期退而自退病不言愈而愈可知此又用五苓之一義也○方見前

☰ 太陽病發汗汗出不解其人仍發熱心下悸頭眩身潤動振振欲擗地者真武湯主之

悸群季切眩匣絹切潤日倫切振平聲擗滂古切
○此舉下篇首條末後爲逆之一節更互其詞以
詳其義出其治以救其逆蓋太陽中風誤服大青
龍而致逆之救法也發汗而病不解者其爲誤汗
可知也仍發熱言汗雖出病依舊在也悸怔忡也
眩昏暈也潤脈動也振振振作也擗拊心也言心
怔而忡頭昏而暈肉脈而動手拊心而無何可奈
厥逆筋惕肉潤變文之互詞也夫太陽中風陽浮
陰弱汗出惡風例雖名曰發汗義則實在解肌解
肌者桂枝湯也法曰遍身絜絜微似汗者益佳不
可令如水流漓病必不除苟至流漓豈惟病不除
多見亡陽而虛甚也微弱與浮弱大略相彷彿亦
互文也汗出惡風桂枝證也服大青龍勢必流漓
可知仍發熱翕翕不除而變甚也厥逆而至於振
振欲擗地嗇嗇漸漸變劇也病變劇矣亡陽虛甚
矣大敵在前良將重選是故茯苓行水朮性導溼

溼導水行祖龍歸海也芍藥收陰附子回陽陽回陰收鐵甲當關也生薑以醒其昏爲救厥逆之劇蓋龍之爲龍方其旱也固奮然升天行雨以顯諸仁及其澇也則又幡然蹈海潛淵以藏諸用行雨者致水也潛淵者伏水也然則水也者龍之所以神其變化者也而眞武者則又專位乎北而爲司水之神也龍旣不能外水以自神水又必由眞武以神其主大哉青龍吾知其不能不降於眞武矣道之所符而自然之驗固如是夫是故誤服神湯而變劇者必有神湯而後救也神乎神乎聖而不可知之之謂此非細義讀者最宜致思○方見少陰篇

㊟ 太陽病發汗遂漏不止其人惡風小便難四支微急難以屈伸者桂枝加附子湯主之

桂枝加附子湯方

於桂枝湯方內加附子三枚餘依桂枝湯法

此亦太陽中風誤汗之變證發汗遂漏不止者由反治所以汗反出而勢不容已也惡風者太陽中風本自汗出腠理疎而惡風既漏不止則腠理愈疎而惡愈甚也小便難者汗漏不止則亡陽亡津液亡陽則氣不足亡津液則水道枯竭且小便者膀胱所司也膀胱本太陽經而為諸陽主氣氣不足則化不行也四支微急難以屈伸者脾統血而主四支胃司津液而為之合津液亡而胃不足則脾亦傷而血亦虧血氣虧澀筋骨所以不利也夫固表斂液無出桂枝之右矣而欲復陽益氣所以有附子之加焉然三枚蓋出於增補非經之本文用者宜參酌

風溼相搏骨節煩疼掣痛不得屈伸近之則痛劇汗出短氣小便不利惡風不欲去衣或身微腫者甘

草附子湯主之

甘草附子湯方

甘草 二兩 炙

附子 二枚 炮去皮 臍破 白朮 二兩

桂枝 四兩 去皮

右四味以水六升煮取三升去滓温服一升日三服
初服得微汗則解能食汗出復煩者服五合恐一升
多者宜服六七合為妙

搏定文切劇羣吉切去溪矩切○搏掎聚也言風與溼掎合團聚共為一家之病也有本來感受天地之風溼而為風溼相搏者有中風汗出過多溼雷衣被致成風溼相搏者有傷寒發汗過多衣被不更變而為風溼相搏者三者所受之因雖殊而其為病則一故其為治亦皆大略相同此蓋以中風之風溼相搏而言煩風也痛溼也風溼則掣溼淫則痛風溼之邪注經絡流關節滲骨髓四體所以煩疼掣痛而不利也近之則痛劇者外邪客於內注之則逆也短氣者汗多亡陽而氣傷也惡風

傷寒論卷之... 義家塾重刊

不欲去衣者以重傷故惡甚也或未定之詞身微腫溼外薄也不外薄則不腫故曰或也甘草益氣和中附子溫經散溼尤能勝水燥脾桂枝祛風固衛此四物者所以爲風溼相搏之藥也

三 太陽病中風以火劫發汗邪風被火熱血氣流溢

失其常度兩陽相薰灼其身發黃陽盛則欲衄陰虛則小便難陰陽俱虛竭身體則枯燥但頭汗出劑頸而還腹滿而喘口乾咽爛或不大便久則讞語甚者至噦手足躁擾捻衣摸牀小便利者其人可治

衄疑木切讞素問作譫與詹同下倣此。強奪而取之之謂劫邪風被火熱承上起下之詞言太陽中風不當如此治故曰失其常度著其變以致戒之意也兩陽謂風火也黃脾土之色也脾主肌肉邪熱甚則土燥故色顯然著見於外也陽盛陽以氣言火能助氣故盛也欲衄待衄未衄之詞陰虛

陰以血言熱則耗血故虛也小便血液之類也血
耗故難也然火能助氣過則反敗氣所以陰陽俱
虛竭言血氣俱虧乏也身體則枯燥承上文而言
虧乏之徵也劑齊分也言汗自頭出至頸自頸齊
分還而不下靈樞曰諸陰脈皆至頸胃中而還獨
諸陽脈皆上至頭耳然則是乃陽有汗而陰不汗
也腹滿邪內實也微喘熱攻於肺肺受熏蒸而氣
促急也口乾陰虛而津液不足也咽爛炎蒸而成
腐壞也或不大便言津液不足有時或則便鞭也
讖語寐中多言妄語蓋言出於心火盛血衰心虛
而神亂也噦火熾而氣逆也手足爲四肢乃諸陽
之本陽邪盛甚氣亂神昏所以疾動而不寧也小
便利者反上文陰虛小便難而言利則陰未甚虛
陰未甚虛則陽猶有可以回之者所以爲可治也



太陽病以火熏之不得汗其人必躁到不解必清

血名爲火邪

清與園同○熏亦劫汗法蓋當時庸俗用之燒坑
鋪陳灑水取氣臥病人以熏蒸之之類是也躁手

足疾動也到猶言反也謂徒躁擾而反不得解也
清血便血也汗為血之液血得熱則行火性大熱
既不得汗則血必橫溢
陰盛者所以下圍也

☰

太陽病二日反躁反尉其背而大汗出大熱入胃

胃中水竭躁煩必發讖語十餘日振慄自下利者此
為欲解也故其汗從腰已下不得汗欲小便不得反
嘔欲失溲足下惡風大便鞭小便當數而反不數及
多大便已頭卓然而痛其人足心必熱穀氣下流故
也

尉俗作尉鞭與硬同下利下流之下去聲數音朔
○二日當傳之時也反躁欲傳也尉其背亦火劫
汗法也大汗出者諄道以治故出驟也大熱邪熱
與火熱相搏也入胃胃屬土故火邪先之也水竭

火盛則水涸也躁煩譏語皆內熱也十餘日過經同也振鼓戰慄悚縮作欲解之先兆也下利陰虛而津液偏於下走也欲解待解未解之詞故其汗從腰已下不得汗至大便鞭一節乃承上文說猶未解之意言振慄若是作汗則熱散而病解今自利津液又偏於下泄胃中又不足所以待解不解汗不到下體乾而不得小便陽氣不下通反上逆而嘔失猶言不也洩小便也足下惡風無陽以爲衛護也大便鞭無津液以爲潤送也小便當數而反不數至末是反上文又說要解的意蓋言以人之津液偏滲而論之大便既鞭則小便當多而頻數故以不數爲反既反不數則津液又當回於胃中可知也及言待及津液由此而回足則大便得潤而當出出多者以待則久久故多也卓特也頭特然而痛陰氣上達也足心必熱陽氣下通也穀氣食氣也言待解未解以來爲津液又不足陽不下陰不上是以猶不解今陰上達而頭獨覺痛陽下行而足心則熱者以胃中津液回足大便潤而得出食氣已下行也病雖不言解而解之意已隱然見於不言之表矣讀者當自悟可也

☰ 太陽病當惡寒發熱今自汗出不惡寒發熱關上脈細數者以醫吐之過也一二日吐之者腹中饑口不能食三四日吐之者不喜糜粥欲食冷食朝食暮吐以醫吐之所致此爲小逆

此原病變由於誤治因復推其未爲大過亦嚴戒警之意關上脾胃之部位也細則爲虛數則爲熱所以知其誤於吐也一二日言病之初猶在太陽也腹中饑陽能化穀而吐後胃虛也口不能食胃受傷也三四日病在陽明也欲食冷食陽明惡熱也朝自寅至辰少陽之王時少陽未病故飲食如常也暮自申至戌陽明之王時陽明胃傷故當其時則吐也小逆言證未甚變邪未亂傳但以吐傷其胃氣致使止妨於飲食所以猶得爲小逆也然逆雖曰小君子必求無逆而後可是故致戒如此

☰ 太陽病吐之但太陽病當惡寒今反不惡寒不欲

近衣此爲吐之內煩也

此亦誤吐之變證不惡寒不欲近衣言表雖不顯熱而熱在裏也故曰內煩內煩者吐則津液亡胃中乾而熱
惋內作也

☰ 太陽病小便利者以飲水多必心下悸小便少者必苦裏急也

飲水多而心下悸者心爲火臟水多則受制也小便少則水停所以裏急也

☰ 太陽中風下利嘔逆表解者乃可攻之其人𦵏𦵏汗出發作有時頭痛心下痞鞭滿引脇下痛乾嘔短氣汗出不惡寒者此表裏未和也十棗湯主之

十棗湯方

芫花 熬

甘遂

大戟

大棗 十枚 擘

右三味等分各別搗為散以水一升半先煮大棗肥者十枚取八合去滓內藥末強人服一錢七羸人服半錢温服之平旦服若不少病不除者明日更服加半錢得快下利後糜粥自養

下利下少之下更皆去聲羸音雷養上聲○乃可攻之已上喻人勿妄下早之意熱熱汗出至短氣言證雖有裏猶未可下直至汗出不惡寒方是承上起下言當下以出其治然下之為下義各不同此蓋邪熱伏飲搏滿胃脇與結胃雖涉近似與胃實則大不相同故但散之以芫花達之以甘遂瀉雖宜苦用則大戟勝之必甘湯斯大棗是皆蠲飲逐水之物而用情自爾殊常羸瘦劣也糜粥取糜

爛過熟易化而
有能補之意

☰ 太陽病外證未除而數下之遂協熱而利利下不
止心下痞鞭表裏不解者桂枝人參湯主之

桂枝人參湯方

桂枝

四兩
去皮

甘草

四兩
炙

白朮

三兩

人參

三兩


乾薑

三兩

右五味以水九升先煮四味取五升內桂更煮取三
升去滓溫服一升日再服夜一服

數讀遲數有命之數音速數下利下之下去聲○
數言失於急遽下之太早所以原反而為反之互
詞也協互相和同之謂言誤下則致裏虛外熱乘
裏虛而入裏裏虛遂協同外熱變而為利利即俗

謂泄瀉是也不止裏虛不守也痞鞭者正虛邪實中成滯礙否塞而不通也以表未除也故用桂枝以解之以裏下虛也故用理中以和之乾薑兼能散痞鞭之功甘草亦有和協熱之用是故方則從理中加桂枝而易名義則取表裏期兩解之必効

 太陽病桂枝證醫反下之利遂不止脈促者表未解也喘而汗出者葛根黃連黃芩湯主之

葛根黃連黃芩湯方

葛根 半斤

黃連 三兩

黃芩 二兩

甘草 二兩

炙

右四味以水八升先煮葛根減二升內諸藥煮取三升去滓分溫再服

此與上條因同而變異利遂不止已上與上條上節兩相更互發明之詞脈促已下言變殊故治異也促為陽邪上盛陽主表故為表未解之診喘汗者裏虛陰弱而表陽不為之固護也夫表未解而利則屬胃有陽明之分也故肌之當解者從葛根以解之以喘汗不獨表實而有裏虛也故但從中治而用甘草以和之然利與上條同而上條用理中者以痞鞭也此用芩連者以喘汗屬熱為多也然則四物之為用其名雖與上條殊其實兩解表裏則一耳



太陽病下之後其氣上衝者可與桂枝湯方用前

法若不上衝者不可與之

下去聲上上聲○氣上衝者陽主氣而上升風屬陽所以乘下後裏虛入裏而上衝也但上衝而不他變則亦有可下之機而不足為大誤然終以不先解表致有上衝之逆故曰可與桂枝湯方用前法言以桂枝湯與前番所下之湯法合湯再行表裏兩解之如桂枝加大黃之類是也若不上衝則

非陽邪可知故
曰不可與之

景 太陽病下之後脈促胃滿者桂枝去芍藥湯主之

若微惡寒者去芍藥方中加附子湯主之

桂枝去芍藥湯方

於桂枝湯方內去芍藥一味餘依桂枝湯法

桂枝去芍藥加附子湯方

於桂枝湯方內去芍藥加附子一枚

下去聲去上聲○凡下而證變者皆誤下也胃滿者陽邪乘虛入裏而上搏於膈也用桂枝者散胃滿之陽邪也去芍藥者惡其走陰而酸收也微惡寒陽虛也加附子回陽也

景 喘家作桂枝湯加厚朴杏子佳佳一本作仁

此揭言陽邪作喘治法之大要

四 太陽病下之微喘者表未解故也桂枝加厚朴杏人湯主之

桂枝加厚朴杏人湯方

於桂枝湯方內加厚朴二兩杏仁五十箇餘依桂

枝湯法

此詳上條而重出喘者氣奪於下而上行不利故呼吸不順而聲息不續也蓋表既未罷下則裏虛表邪入裏而上衝裏氣適虛而下奪上爭下奪所以喘也然微者言氣但虧乏耳不似大喘之氣脫也以表尚在不解其表則邪轉內攻而喘不可定故用桂枝解表也加厚朴利氣也杏人有下氣之能所以爲定喘當加之要藥

四 太陽病醫發汗遂發熱惡寒因復下之心下痞表裏俱虛陰陽氣並竭無陽則陰獨復加燒鍼因胃煩面色青黃膚濇者難治今色微黃手足溫者易愈

復下之下去聲○此言病變由於誤治而明可愈不可愈之分以見道本自然人不可苟之意上原初誤痞言再誤表以誤汗言裏以誤下言故曰俱虛陰指裏陽指表無陽以俱虛言也陰獨謂痞也青黃脾受尅賊之色微黃土見回生之色手足溫陽氣回於四末也言既經反覆之誤又見尅賊之色肌膚濇動而不寧則脾家之真陰敗而為難治今則土見回生之色四末得溫胃家之真陽復故為易愈也然則均誤也如彼變則難如此變則易自然而然所謂道也雖有智者豈能加毫末是故君子慎其初以求盡道不苟道以罔人小人反是

四 太陽病下之其脈促不結胷者此為欲解也脈浮

者必結胃也脈緊者必咽痛脈弦者必兩脇拘急脈
細數者頭痛未止脈沈緊者必欲嘔脈沈滑者協熱
利脈浮滑者必下血

凡在太陽皆表證也誤下則變亦有亂生而不可
以一途拘者促爲陽邪上盛陽盛於上而不結胃
則邪必待散而欲愈可知浮爲熱在上焦下後脈
浮則邪熱上搏必結於胃可診緊則寒邪客於下
焦下焦有少陰少陰之脈循咽夾舌本客邪爲熱
循經而上衝所以知必作咽痛也弦爲邪搏少陽
少陽之脈循脇所以知兩脇必拘急也細數者邪
氣因循而欲傳故知頭痛未止也沈緊有寒氣也
故氣上逆而必欲嘔沈滑邪干水分也故必協熱
作利浮滑氣傷血分也故知必致下血夫以病在
太陽一誤下之餘而其變亂有
如此者是故君子不可不慎也

望 太陽病脈浮而動數浮則爲風數則爲熱動則爲

痛數則爲虛頭痛發熱微盜汗出而反惡寒者表未解也醫反下之動數變遲膈內拒痛胃中空虛客氣動膈短氣躁煩心中懊懣陽氣內陷心下因鞭則爲結胃大陷胃湯主之若不結胃但頭汗出餘無汗劑頸而還小便不利身必發黃也

大陷胃湯方

大黃六兩
去皮

芒硝 一升

甘遂一錢
另末

右三味以水六升先煮大黃取二升去滓內芒硝煮一兩沸內甘遂末溫服一升得快利止後服

懊影考切懣音農○太陽之脈本浮動數者欲傳也浮則爲風四句承上文以釋其義頭痛至表未

解也言前證然太陽本自汗而言微盜汗本惡寒而言反惡寒者稽久而然也醫反下之至大陷胷湯主之言誤治之變與救變之治膈心胷之間也拒格拒也言邪氣入膈膈氣與邪氣相格拒而爲痛也空虛言眞氣與食氣皆因下而致虧損也客氣邪氣也短氣眞氣不足以息也懊懣悔恨之意心爲邪亂而不寧也陽氣客氣之別名也以本外邪故曰客氣以邪本風故曰陽氣以裏虛也因而陷入故曰內陷陽往上浮故結於胷以胷有凶道而勢大也故曰大陷胷湯芒硝之鹹爽其堅鞭也甘遂之甘達之飲所也然不有勇敢之才定亂之武不能成二物之功用故必大黃之將軍爲建此太平之主將若不結胷至末以變之亦有輕者言蓋謂邪之內陷或不結於胷則無有定聚但頭汗出者頭乃諸陽之本陽健其用故汗出也餘處無汗者陰脈上不過頸陽不下通陰不任事故汗不出也小便不利者陽不下通陰不任事化不行而溼停也溼停不行必反滲上而入胃胃土本溼得滲則盛旣盛且停必鬱而蒸熱溼熱內發色必外奪身之肌肉胃所主也胃土之色黃所以黃發於

身爲可必也發黃可必而不言其治者以有其條也學者從其類以求之則道在矣

四

太陽病重發汗而復下之不大便五六日舌上燥

而渴日晡所小有潮熱從心上至少腹鞭滿而痛不可近者大陷胷湯主之


晡幫孤切○此明結胷有陽明內實疑似之辨晡日加申時也小有言微覺有也蓋不大便燥渴日晡潮熱從心上至少腹鞭滿而痛皆似陽明內實而涉疑且變因又同惟小有潮熱不似陽明之甚可以辨差分苟非義精見切鮮有不致誤者所以陽明必以胃家實爲正而凡有一毫太陽證在皆不得入陽明例者亦以此也詩云戰戰兢兢如臨深淵如履薄冰司命君子臨此任而無此心者難以與言仁也

四

病發於陽而反下之熱入因作結胷病發於陰而

反下之因作痞所以成結胃者以下之太早故也

反音板。○此原結胃與痞之因發於陽發於陰見第八條結胃大抵以結鞭高當於胃爲名痞者否塞於中而以天地不交之否爲義病發於陰而反下之不言熱入與末後申明上句而不及下句者皆欲人同推也然發於陽而下之早者未嘗無痞發於陰而下之早者亦有結胃疾病之機每多不期然而然蓋出於反常之變良由人之氣稟不齊事物之交不一如春傷於風夏生飧泄夏傷於暑秋必痲瘧秋傷於溼冬必欬嗽冬傷於寒春必病溫此固聖人論道之常經百世不易之定論然卽今之病四病者而觀之必各於其時而各病其病者千百一二不拘於時雜錯而亂病者歲歲比比然也不言四病之故則已有言四病之故者必不能外聖人之經而異其說也是故君子道其常而善學聖人者則曰文載道之具也六經聖人之糟粕必求聖人之情於言語文字之外而後聖人之道明欲學仲景不可不勉

結胃者項亦強如柔痙狀下之則和宜大陷胃丸

大陷胃丸方

大黃 半斤 去皮

葶藶 半升 熬

芒硝 半升

杏人 半升 去皮 尖熬黑

右四味搗篩二味內杏人芒硝合研如脂和散取如彈丸一枚別搗甘遂末一錢匕白蜜二合水二升煮取一升溫頓服之一宿乃下如不下更服取下為效

禁如藥法

王氏曰痙當作瘕羣竝切餘倣此○此以結胃之劇者言變制以出其治夫邪結鞭於胃俯則凝而

不利勢必常昂有反張之疑似如柔瘕狀之謂也蓋病已至劇辨之不可不明治之不可不審是故大黃芒硝甘遂前有之矣葶藶有逐飲之能杏仁以下氣爲用白蜜甘而潤導滯最爲良名雖曰丸猶之散耳較之於湯力有加焉此誠因病制勝之良規譬則料敵添兵之妙算

四

結胃證其脈浮大者不可下下之則死

此示人馮脈不馮證之要旨戒人勿孟浪之意夫結胃之爲陽邪內陷法固當下下必待實浮爲在表大則爲虛浮虛相搏則表猶有未盡入而裏未全實可知下則尙虛之裏氣必脫未盡之表邪皆陷禍可立至如此而命盡謂非醫咎何是故致戒也

四

結胃證悉具煩燥者亦死

悉具其候皆見煩燥津液竭也津液竭者不可下下證具矣不下不可下之不可不死而何

四

太陽病先下之而不愈因復發汗以此表裏俱虛

其人因致冒冒家汗出自愈所以然者汗出表和故也得裏未和然後下之

冒昏蒙言邪蒙羈而外蔽也汗出則邪散故表和也得謂知則得之也裏以二便言蓋邪無定聚或前或後難以定擬故曰得舉大意而不出方不出方者以未得則方無可出也

平大下之後復發汗小便不利者亡津液故也勿治之得小便利必自愈

亡無通後皆倣此○復之爲言反也未汗而下謂之反下已下而汗謂之反汗既反下又反汗謂之重亡津液津液重亡則小便少應不利非病變也故曰勿治言若治之以利其小便則小便無可利者不惟無益而反害則轉增變矣亦戒慎之意

五太陽病未解脈陰陽俱停必先振慄汗出而解但

陽脈微者先汗出而解但陰脈微者下之而解若欲

下之宜調胃承氣湯主之

先汗出脈經作先汗之。此槩舉汗下之大旨以爲訣人用治之要法夫病而至於脈陰陽俱停則氣血轉和無相勝負可診矣然猶必先振慄乃得汗出而後始解者則其人本虛可知也但陽脈微先汗出而解者蓋經曰陽虛陰盛汗出而愈是也但陰脈微下之而解者難經曰陽盛陰虛下之而愈是也滑氏曰受病爲虛不受病爲盛唯其虛也是以邪湊之唯其盛也是以邪不入卽外臺所謂表病裏和裏病表和之謂學者玩味而有得焉則於治也思過半矣

☰ 太陽病三日已發汗若吐若下若溫鍼仍不解者

此爲壞病桂枝不中與也觀其脈證知犯何逆隨證

治之

申去聲

三日傳遍三陽之時也壞言歷遍諸治而猶不愈則反覆雜誤之餘血氣已憊壞難以正名名也不中猶言不當也未三句言所以治之之法也蓋既不可名以正名則亦難以出其正治故但示人以隨機應變之微旨斯道之一貫斯言盡之矣蓋亦聖門傳心之要義輪扁所謂疾徐苦甘應手厭心者不可以言傳不猶是夫善學者心體而自得師焉則所謂三百九十七一百一十三者可以應病變萬有於無窮矣豈惟治中風傷寒云乎哉

☰ 太陽病過經十餘日反二三下之後四五日柴胡證仍在者先與小柴胡湯嘔不止心下急鬱鬱微煩者爲未解也與大柴胡湯下之則愈

大柴胡湯方

柴胡 半斤

黃芩 三兩

半夏 半升

芍藥 三兩

枳實 四枚

大黃 二兩

生薑 五兩

大棗 十二枚

右八味以水一斗二升煮取六升去滓再煎温服一

升日三服


過平聲下同○過經與壞同不知何逆而二三下之適所以致逆耳故曰反也柴胡證仍在者言下而又下陽明雖未見傷而邪在少陽者亦未見除也先與小柴胡者蹟之之意也嘔不止鬱鬱微煩者邪擾二陽故曰未解也大柴胡者有小柴胡以爲少陽之主治用芍藥易甘草者以鬱煩非甘者所宜故以酸者收之也加枳實大黃者蕩陽明之鬱熱非苦不可也蓋亦一舉而有兩解之意

方 太陽病過經十餘日心下温温欲吐而胃中痛大

便反溏腹微滿鬱鬱微煩先此時自極吐下者與調

胃承氣湯若不爾者不可與但欲嘔胃中痛微溏者此非柴胡證以嘔故知極吐下也

胃中痛邪在膈也若曾極吐則應有心下溫溫欲吐何也以胃口已被吐傷邪熱上搏於膈反欲吐而不得吐也腹微滿鬱鬱微煩邪在胃也若曾極下則應大便微溏何也以下則胃虛邪雖實於胃大便反不能結鞭也故曰先此時自極吐下者與調胃承氣湯言當蕩其熱以和其胃也不爾言未極吐下也但欲嘔至未申明上文調胃承氣湯方見下篇

 太陽病項背強几几反汗出惡風者桂枝加葛根湯主之

桂枝加葛根湯方

於桂枝湯方內加葛根三兩餘依桂枝湯法

凡音殊○凡凡鳥之短羽者動則引頸凡凡然形容病人之頸項俱病者俛仰不能自如之貌蓋太陽之脈其支者從大迎下人迎循喉嚨入缺盆陽明之脈其支者從大迎下人迎循喉嚨入缺盆陽明之經其直者上腹而布至缺盆而結上頸上合于太陽故邪湊太陽則項背強加陽明則頸亦病故曰凡凡也反轉也言太陽未罷汗轉出不已而惡風猶在也以太陽尙在故用桂枝爲主方以初有陽明故加葛根爲引用蓋葛根者走陽明之經者也然則桂枝加葛根之所以爲湯其太陽陽明差多差少之兼解歟舊本以葛根湯方爲增補謬甚今依經文桂枝加例補註○太陽一經分榮分衛桂枝麻黃所以同主一經陽明少陽經絡臟腑耳葛根柴胡所以各專一經矣

太陽與陽明合病不利但嘔者葛根加半夏湯

主之

葛根加半夏湯方

義家塾重刊

於葛根湯方內加半夏半升餘依葛根湯法

合見答切○合之為言相配偶也輕重齊多少等謂之合蓋陽明切近太陽所以合也不下利乃對中篇必自下利而言兩相反之詞所以為彼此互相發明以見中風傷寒之分別也嘔大吐也蓋太陽陽膀胱也膀胱主水陽明胃也胃主飲風邪屬陽陽主氣陽邪協氣泛溢水飲而上湧得逆則與俱出此嘔之所以為嘔太陽陽明相合而為一家之證也桂枝葛根散風而解肌太陽陽明之的藥也半夏辛溫散氣而蠲飲主除熱堅而止嘔也然所謂葛根加者其葛根湯得非承上條而言指桂枝加葛根之葛根與以其無麻黃殊為允當也用者請更參詳不浮沈於謬訛何如

考太陽與少陽併病頭項強痛或眩冒時如結胷心

下痞鞭者當刺大椎第一間肺俞肝俞慎不可發汗

發汗則讖語脈弦五六日讖語不止當刺期門

義家塾重刊
椎與樞同俞靈樞作膺音庶○併猶合也彼此相兼合而有輕重多寡之不同謂之併蓋少陽間陽明去太陽遠故但兼併也頭項強痛見首條眩目無常主而旋轉也冒昏蒙不明也二陽之脈起於目二眚風能羊角旋而善偃蔽少陽屬木故得之則眩太陽屬水故受之則冒或與時互言也少陽之脈絡脇而太陽內陷則爲結胃雖非內陷然以併入則幾於陷矣故有時或似結胃而心下痞鞭非謂眞實常如此也然胃乃陽明之部分太少併陽明不言而可知矣肺俞在背第三椎下兩傍肝俞在第九椎下兩傍皆俠脊各去同身寸之一寸五分刺可入同身寸之三分肺俞留七呼肝俞留六呼夫肝與膽合刺肝俞瀉少陽之太過也而肺與膀胱非合也刺肺俞其以膀胱爲津液之腑氣化出焉肺主氣故刺之以通太陽膀胱之氣化與不可發汗者以不獨太而有少少陽無發汗法也讖語者心火熾而胃土燥也木火通明故木盛則火熾所以弦脈偏見也期門見第六十四條

要

太陽少陽併病心下鞭頸項強而眩者當刺大椎

肺俞肝俞慎勿下之

此承上條而又以勿下再出以明汗下俱不可行
通下文所以為詳悉一證之意也蓋太少併病則
五合之表裏俱傷而邪無定聚汗則偏損表下則
偏虛裏所以兩皆不可也頸項亦頭項之互詞上
條言眩冒此有眩
無冒差互詳略耳

太陽少陽併病而反下之成結胃心下鞭下利不

止水漿不下其人心煩

此又承上條出其誤下之變三條一證互發前條
言慎不可發汗發汗則譫語脈弦則是譫語脈弦
者誤汗之變也上言慎勿下之未言下之之變然
則此條反下者以上條誤下之變言也結胃即下
後陽邪內陷之結胃下利即協熱之下利水漿不
下心煩結胃下利兩虛其胃也末後疑有脫簡

傷寒五六日中風往來寒熱胃脇苦滿默默不欲

飲食心煩喜嘔或胃中煩而不嘔或渴或腹中痛或脇下痞鞭或心下悸小便不利或不渴身有微熱或欬者與小柴胡湯主之

小柴胡湯方

柴胡 半斤

黃芩 三兩

人參 三兩

半夏 半升

甘草 三兩

生薑 三兩

大棗 十二枚

右七味以水一斗二升煮取六升去滓再煎取三升

溫服一升日三服

欬溪介切○此少陽之初證叔和以無少陽明文故猶類此凡如此者今皆從之傷寒五六日中風

往來寒熱互文也言傷寒與中風當五六日之時皆有此往來寒熱已下之證也五六日大約言也往來寒熱者邪入軀殼之裏藏腑之外兩夾界之隙地所謂半表半裏少陽所主之部位故入而併於陰則寒出而併於陽則熱出入無常所以寒熱間作也胃脇苦滿者少陽之脈循胃絡脇邪湊其經伏飲搏聚也默靜也胃脇既滿穀不化消所以靜默不言不需飲食也心煩喜嘔者邪熱伏飲搏胃脇者湧而上溢也或為諸證者邪之出入不常所以變動不一也柴胡少陽之君藥也半夏辛溫主柴胡而消胃脇滿黃芩苦寒佐柴胡而主寒熱往來人參甘棗之甘溫者調中益胃止煩嘔之不時也此小柴胡之一湯所以為少陽之和劑與○傷寒五六日中風往來寒熱脈經作中風往來寒熱傷寒五六日之後心煩作煩心心中身有作外有

後加減法

若胃中煩而不嘔去半夏人參加枳實一枚煩熱悶也

去人參熱聚而悶不宜固氣也不嘔無伏飲以為
逆也去半夏既無伏飲為逆不須辛散也栝蕒實

者寒以泄熱若渴者去半夏加人參合前成四兩
苦以散滿也

半栝蕒根四兩渴津液不足也半夏燥津液故去
之人參生津而止渴栝蕒根徹熱

而益津所若腹中痛去黃芩加芍藥三兩腹中痛
血澀而

內寒也黃芩苦堅而寒中故去若脇下痞鞭去大
之芍藥通宣而愈痛故加也

棗加牡蠣四兩脇下痞鞭邪熱伏飲搏聚為實也
去大棗甘能聚氣而令人中滿也

加牡蠣鹹能更堅而主除寒熱也若心下悸小便不利者去黃芩

加茯苓四兩悸心動也水停心下則悸所以小便
不利也腎主水黃芩堅腎腎堅則水

愈蓄故去之茯苓利竅若不渴外有微熱者去人
竅利則水滲泄故加之

參加桂三兩溫覆取微似汗愈不渴津液無虧也
故不須人參以為

潤如有微熱表未全罷也故加桂以解肌若欬者去人參大棗生薑加

五味子半升乾薑二兩欬氣逆而嗽也去人參大棗者甘能益氣也水寒窒

氣則欬本方有半夏水可燥也寒宜熱散故易生薑以乾薑之熱散其寒也然欬屬肺肺欲收加五

味子者酸以收之也○太陽一經惟榮衛之不同所以風寒分異治陽明一經雖屬經絡臟腑最為

切近太陽榮衛之道在邇風寒之辨尙嚴少陽一經越陽明去太陽遠榮衛無相關經絡臟腑而已

經絡臟腑無不同者經絡臟腑同風寒無異治經以傷寒五六日中風往來寒熱交互為文者發明

風寒至此同歸於一治也斯道之精微其在於斯乎

卒傷寒中風有柴胡證但見一證便是不必悉具

此承上條申言辨認少陽一經為病之大意

四服柴胡湯已渴者屬陽明也以法治之

已畢也渴亦柴胡或爲之一證然非津液不足水飲停逆則不渴或爲之渴寒熱往來之暫渴也今服柴胡湯已畢而渴則非暫渴其爲熱已人胃亡津液而渴可知故曰屬陽明也

凡柴胡湯病證而下之若柴胡證不罷者復與柴

胡湯必蒸蒸而振卻發熱汗出而解

柴胡證不罷言病雖不解亦不他變則宜再行和之可知也故曰復與柴胡湯蒸蒸而振作戰汗也必如此而後解者以下後裏虛故也此與中篇第五十五條互義

齒婦人中風發熱惡寒經水適來得之七八日熱除

而脈遲身涼胷下滿如結胷狀讖語者此爲熱入

血室也當刺期門隨其實而瀉之

發熱惡寒卽下文續得寒熱經水適來婦人血爲主臨經不臨經邪熱內鬱迫血妄行多則因而適

然錯來也七八日邪當入裏之時故外熱除而脈遲表罷而身涼也如似也言變胷脇下滿其狀有似下後陽邪內陷之結胷而讖語蓋雖非反下而經水之不當來而來猶之反下而然也血室榮血停畱之所經脈集會之處卽衝脈所謂血海是也其脈起於氣街竝少陰之經夾臍上行至胷中而散故熱入而病作其證則如是也期門二穴在不容兩傍各去同身寸之一寸五分肝之募也肝納血故刺期門所以瀉血分之實熱也

案婦人中風七八日續得寒熱發作有時經水適斷者此爲熱入血室其血必結故使如瘧狀發作有時

小柴胡湯主之

上條適來此言適斷反覆更互詳言也續謂續後得也寒熱以往來寒熱言與上條惡寒發熱意同適斷言值經水正來適然又斷止也熱入血室與上證同而義異適來者因熱入室迫使血來血出

而熱遂遺也適斷者熱乘血來而遂入之與後血相搏俱留而不出故曰其血必結也如瘧狀申釋寒熱也上言刺此出小柴胡皆互相發明也

突血弱氣盡腠理開邪氣因入與正氣相搏結於脇

下正邪分爭往來寒熱休作有時默默不欲飲食臟腑相逆其痛必下邪高痛下故使嘔也小柴胡湯主之

痛當作病○此總上二條而申明之以決言小柴胡湯爲的於用之意血弱氣盡以經水之適來適斷言也腠理開邪氣因入以中風之熱入血室言也脇下者少陽之部分也邪傳少陽熱既入於血室而不出則邪搏於脇下而不散明前條之如結胷狀也邪正分爭三句言正氣與邪氣併爭則寒熱交作分則退明上條之如瘧狀也默默不欲飲食者少陽經中或爲之一證脾胃亦傷之故也藏

腑相連者以主熱入血室之厥陰肝與主往來寒熱之少陽膽言而明其義也夫以藏腑論之心肺之配大小腸以言其居則有上下之遠隔腎配膀胱其相去則差別前後之分脾胃之爲配合雖則皆位乎中亦是各開而不相著獨有肝之配膽乃得相連而不相離夫性必戀於婦所以陽邪之熱必下就而入於陰之血室陰主受故受其熱而通其往來所以謂之必者定然之詞也邪高病下者言惟其邪乃陽邪陽上浮而居高惟其病在血室屬乎陰而低下往來脾胃間中雖不受病未免受傷嘔之爲嘔者此也然小柴胡湯者出表入裏往來寒熱之主治也而熱入血室者乃下往上來之寒熱似不相同亦以之爲主治何也曰出入上下雖不同其主往來爲寒熱之少陽則一也邪屬少陽發表則無表可發攻裏則胃不可攻攻之於血室則邪又結於脇下肝膽同歸一治婦道必從於夫故從少陽之小柴胡爲解厥陰之血室乃主其夫婦之和而潮熱期之於必愈此熱入血室之爲病所以決於用小柴胡而無貳也中篇末條與此互相發明下篇無出由此其推也然則婦

人風寒爲病之治其所以殊於男子者止惟如此乎曰非謂止於如此也謂大要差在血氣之分耳循經以爲治則一也觀熱入血室不外小柴胡一湯則他可知矣經之所以反覆詳明以示教豈非開論後學當知致力於斯乎噫微矣哉

成都周啟椽校字

成都劉彝銘覆校

傷寒論條辨卷之一終