

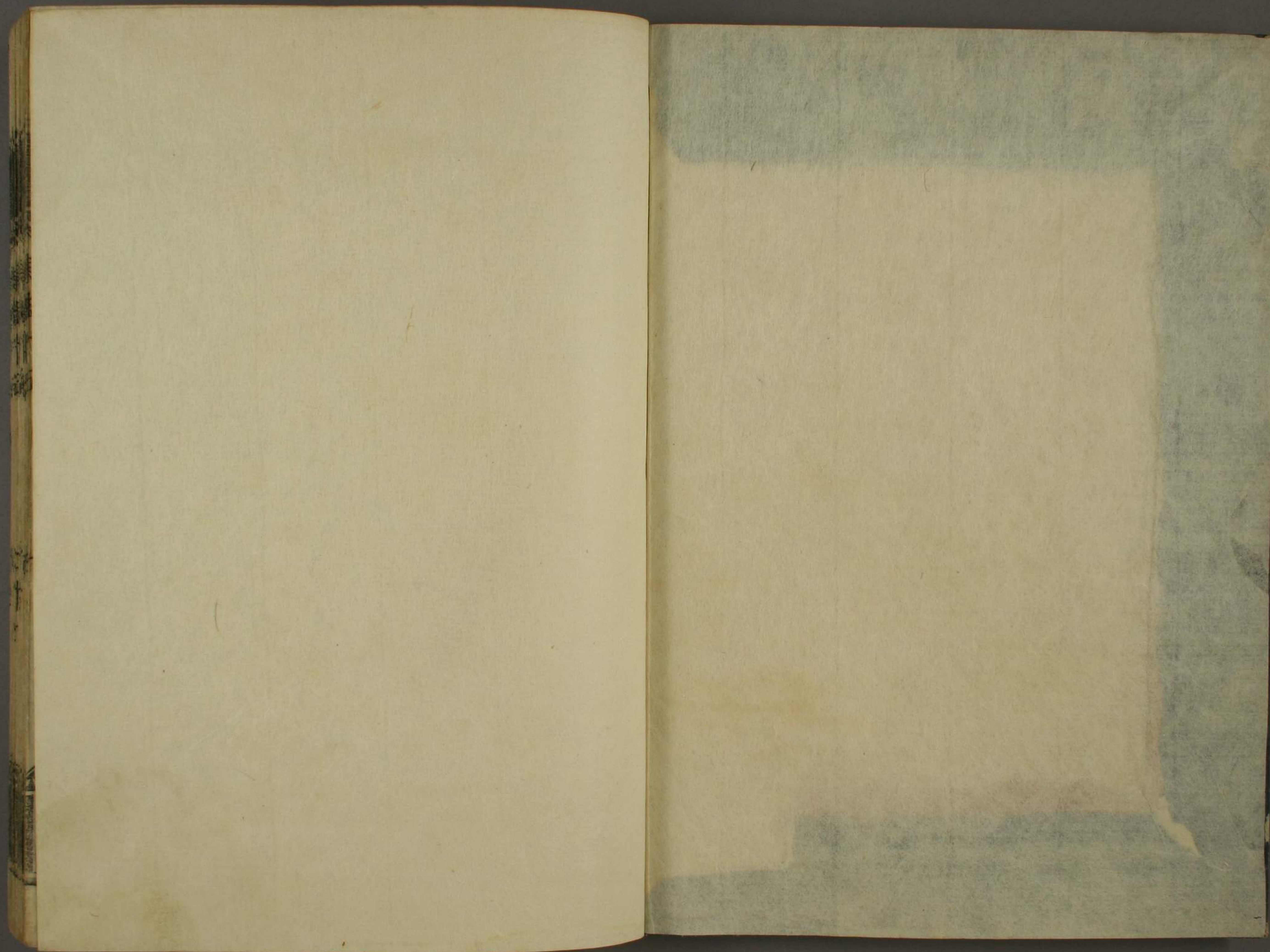


東鑑

伊  
402  
10

伊  
402  
25-10





伊  
補 402  
卷 10

會后

新刊 吾妻鏡卷第十五

建久六年乙卯

正月大



一日 丁亥 上総前司義兼 献堦飯 相摸守 惟義

持叅御劔 又御弓箭以下進物 事終將軍家更出御

于西障子之上 盃酒及數巡 私催群遊云

二日 戊子 千葉介常胤進 堦飯

三日 巳丑 小山左衛門尉朝政 堦飯也

四日 庚寅 將軍家入 御藤九郎盛長 甘繩家三

浦介義澄以下 令供奉云

八日 甲午 豐後守季光 與中条右馬允家長 起

喧嘩 已欲及合戰之間 兩方緣者等馳集 仍遣和田

東鑑十五

左衛門尉義盛被令和平於家長者仰前右衛門尉  
知家被止出仕為養子之故也。至季光者召營中對  
于御家人等鬪戰擬失生涯甚非穩便儀之由直被  
加諷詞云依此騷動今日心經會令延引云已拍臨  
時之魔障被閣恒例之佛事謂彼兩人之確執尤非  
二儀冥慮者歟此事季光者有由緒被准門葉之間  
頗住宿德之思家長為壯年之身為知家養子誇威  
權依現無礼季光相答云

十三日 巳亥 將軍家御祭鶴岳八幡宮結城七  
郎朝光持御劍海野小太郎幸氏懸御調度小倉野  
三郎著御甲云上総前司以下供奉云還御之後於  
營中被行心經會鶴岳供僧等衆勤之被引御馬云

十五日 辛丑 法橋昌寬為使節上洛是將軍家  
為南都東大寺供養御結縁依可有御京上六波羅  
御亭可加修理之故也

十六日 壬寅 眞如院僧正眞圓被歸洛宿次傳  
馬送失等事為三浦介義澄民部丞盛時等奉行支  
配云

廿日 丙午 北條殿被下向伊豆國是願成就院  
修正以下年中佛事条々依被定下之為令執行也

廿五日 辛亥 將軍家渡御三浦三崎津有船中  
遊興等云義澄一族等儲馱餉云

廿七日 甲寅 自三浦令還御給云  
二月小

二日 戊午 依可有御上洛供奉人以下路次條  
条及御沙汰云

四日 庚申 去年為御使所令上洛之雜色鶴二  
郎吉野三郎歸參相摸武藏兩國乃貢物等去月十

二日進上帶彼返抄參上云  
五日 辛未 内藤左近將監盛家浴新恩其上奉

眉目仰等云  
八日 甲子 雜色足立新三郎清經為御使上洛  
是近日依可有御上洛海道驛家等雜事渡船橋用

意等先為令相觸之也  
九日 乙丑 大庭平太景能入道捧申文是自義  
兵取初抽大功之處以疑刑被追放鎌倉中之後下

舍愁鬱在歷三箇年於今者餘命難期後年早預  
厚免列今度御上洛供奉人數可備老後眉目之趣  
載之仍則免許剩可令供奉之旨蒙仰云

十日 丙寅 御上洛路次供奉人事可為畠山次  
郎重忠先陣和田左衛門尉義盛可令奉行先陣隨

兵事梶原平三景時可令奉行後陣事行列次第以  
下事不可違先年御上洛禮之旨被仰下云

十一日 丁卯 鶴岳八幡宮御神樂也將軍家御  
參宮梶原源太左衛門尉景季持御劔著御幣殿隨

兵等在廻廊之外於寶前被供養法華經辨法橋定  
豪為導師云

十二日 戊辰 今曉比企藤四郎右衛門尉能負

東鑑十一

千葉平次兵衛尉常秀為使節俄以上洛是前備前  
守行家大夫判官義顯殘黨等盡在存於海道邊伺  
今度御上洛之次欲遂會稽本意之由巷說出來之  
間依可為路次障礙先於驛々尋聞子細事若實者  
迴秘計可擷取之旨含將命云兩人共雖可為供奉  
人數守勇敢忽及此儀云  
十三日 己巳 鶴岳八幡宮臨時祭流鏑馬競馬  
相撲等頗有結搆之儀將軍家令奉幣給云  
十四日 庚午 已尅將軍家自鎌倉御上洛御臺  
所并男女御息等進發給是南都東大寺供養之間  
依可有御結縁也畠山二郎重忠候前陣云  
三月大

四日 己丑天晴 將軍家出江州鏡驛前羈路鞍  
馬給爰合嶺衆徒等降于勢多橋邊奉見之頗可謂  
橋前途歟將軍家安御駕橋東可有禮否思食煩頃  
之召小鹿嶋橋次公葉遣衆徒中被仰子細矣公葉  
跪衆徒前申云 鎌倉將軍為東大寺供養結縁上  
洛之處各群集依何事哉尤恐思給待但武將之法  
於如此所無下馬之禮仍下乘可罷通敢莫被咎之  
者不聞食返答之以前令打過給至衆徒前取直弓  
聊氣色于時各平伏云 公葉自幼少經迴京洛於事  
依存故實今應此使節之處誠言語巧而鸚鵡之嘴  
驚耳進退正而龍虎之勢遮眼衆徒感嘆萬人稱美  
云 秉燭之程入御六波羅御亭見物車殆不得旋云

六日 辛卯 相摸守惟義為將軍家奉幣御使祭  
六條若宮被奉神馬 一疋云

七日 壬辰 右馬頭隆保朝臣被祭六波羅御亭  
將軍家有御對面及御贈物等云其外人々頗群衆

九日 甲午 七條院御下向南都是依可有東大  
寺供養也右馬頭信清朝臣年預候後騎云今日將

軍家御祭石清水并左女牛若宮等依為臨時祭也  
御乘車 細代若公被用繪網代車御臺所駕八葉車

被出向給左馬頭隆保朝臣越後守賴房乘出車人  
共相具衛無前駝源藏人大夫賴兼上総介義兼豐

後守季光等為後騎御蔽神馬二匹等前行於石清  
水通夜寶前給云

路次隨兵十二騎

先陣六騎

島山二郎重忠

稻毛三郎重成

千葉新介胤正

葛西兵衛尉清重

小山左衛門尉朝政

北條五郎時連

後陣六騎

下河邊庄司行平

佐々木左衛門尉定經

結城七郎朝光

梶原源太左衛門尉景季

三浦介義澄

和田左衛門尉義盛

十月 乙未

將軍家為令逢東大寺供養給著御

于南都東南院自石清水直令下向給云

供奉人行列

先陣

島山二郎

和由左衛門尉

次御隨兵

江戸太郎

豊嶋兵衛尉

岳部小三郎

勅使河原三郎

熊谷又次郎

阿保五郎

阿保六郎

豊田兵衛尉

各不相並

相並各家好即從同着甲冑列

大井次郎

足立太郎

小代八郎

淺見太郎

河勾七郎

加治小二郎

鴨志田十郎

鹿邊六郎

品河太郎

江戸四郎

山口兵衛次郎

甘糟野次

平子右馬允

高麗太郎

青木丹五

中部太郎

真壁小六

下嶋權守太郎

奈郎五郎

小林次郎

大胡太郎

濫河五郎

佐野七郎

皆河四郎

小串右馬允

小室小太郎

春日三郎

小田切太郎

片穂五郎

中村五郎

三輪寺三郎

同三郎

深栖太郎

吾妻太郎

小野寺太郎

山上太郎

瀬下奥太郎

称津次郎

中野五郎

志津田太郎

常陸四郎

小宮五郎

淺羽三郎

倉賀野三郎

那波太郎

那波彌五郎

園田七郎

高田太郎

坂田三郎

同小次郎

笠原六郎

岩屋太郎



中野四郎

新田四郎

同六郎

大河戸太郎

同次郎

同三郎

下河邊四郎

同藤三

伊佐三郎

泉八郎

宇都宮所

天野右馬允

佐々木三郎兵衛尉

中澤兵衛尉

橘右馬次郎

大嶋八郎

海野小太郎

牧武者所

藤澤次郎

望月三郎

多胡宗太

工藤小次郎

横溝六郎

土肥七郎

糟屋藤太兵衛尉

梶原刑部兵衛尉

本間右馬允

白井六郎

印東四郎

天羽次郎

千葉二郎

同六郎大夫

境平二兵衛尉

廣澤余三

波多野五郎

山内刑部丞

梶原刑部丞

土屋兵衛尉

土肥先上二郎

和田三郎

同小二郎

佐原太郎

河内五郎

曾禰太郎

里見小太郎

武田兵衛尉

伊澤五郎

新田藏久

佐竹別當

石河大炊助

澤井太郎

關瀬修理亮

村上左衛門尉

高梨三郎

下河邊庄司

八田右衛門尉

三浦十郎左衛門尉

環嶋平權守

入道

北條小四郎

北條小四郎

小山七郎

將軍御車

相摸守

源藏久大夫

上総介

伊豆守

源右馬助

源右馬助

因幡前司

三浦介相並

豐後前司

山名小太郎

那珂中左衛門尉

土肥荒次郎

足立左衛門尉

比企右衛門尉

藤九郎

宮大夫

所六郎

已上狩裝束

次御隨兵

三騎相並家子郎等同先陣

小山左衛門尉

北條五郎

平賀三郎

奈古藏人

德河三郎

毛呂太郎

南部三郎

村山七郎

毛利三郎

淺利冠者

加々美二郎

同三郎

後藤兵衛尉

葛西兵衛尉

比企藤次郎

稻毛三郎

梶原源太左衛門尉

加藤太

阿曾沼小次郎

佐貫四郎

足利五郎

小山五郎

三浦平六兵衛尉

佐々木左衛門尉

小山田四郎

野三刑部丞

佐々木中務丞

波多野小次郎

同三郎

沼田太郎

河村三郎

原宗三郎

同四郎

長江四郎

里崎與一太郎

梶原三郎兵衛尉

中山五郎

澁谷四郎

葛西十郎

里崎四郎

和田五郎

加藤次

小山田五郎

中山四郎

那須太郎

野瀬判官代

安房判官代

伊達次郎

岳邊小次郎

佐野太郎

吉香小次郎

南条次郎

曾我小太郎

二宮小太郎

|       |        |        |
|-------|--------|--------|
| 江戸七郎  | 大井兵三次郎 | 里部右馬允  |
| 横山權守  | 相摸小山四郎 | 猿渡藤三郎  |
| 笠原十郎  | 堀藤次    | 大野藤八   |
| 伊井介   | 横地太郎   | 勝田玄番助  |
| 吉良五郎  | 淺羽庄司三郎 | 新野太郎   |
| 金子十郎  | 志村三郎   | 中禪寺奥次  |
| 安西三郎  | 平佐古太郎  | 吉見二郎   |
| 小栗二郎  | 澁谷二郎   | 武藤小次郎  |
| 天野藤内  | 宇佐美三郎  | 海老名兵衛尉 |
| 長尾五郎  | 多々良七郎  | 馬場二郎   |
| 筑井八郎  | 臼井與一   | 戸崎右馬允  |
| 八田兵衛尉 | 長門江七   | 中村兵衛尉  |

|        |       |          |
|--------|-------|----------|
| 宗左衛門尉  | 金持二郎  | 奴加田太郎    |
| 大友左近將監 | 中條右馬允 | 伊澤左近將監   |
| 澁谷彌五郎  | 佐々木五郎 | 里村太郎     |
| 猪俣平六   | 庄太郎   | 四方田三郎    |
| 仙波太郎   | 里邊六野太 | 鷺三郎      |
| 古郡二郎   | 都筑平太  | 答田太郎     |
| 熊谷小次郎  | 志賀七郎  | 加世次郎     |
| 平山右衛門尉 | 藤田小三郎 | 大屋中三     |
| 諸里次郎   | 中條平六  | 井田次郎     |
| 伊東三郎   | 天野六郎  | 工藤三郎     |
| 千葉四郎   | 同五郎   | 梶原平次左衛門尉 |
| 後陣     |       |          |

梶原平三

千葉新介各不相並具

軍未

前掃部頭

縫殿助

源民部大夫

善隼人佐

越後守

已上水子

伏見民部大夫

善兵衛尉

面相具象子部等

伊賀前司相並

遠江權守相並

中右京進

平民部丞

及夜半有南都行幸今日往七日也於城外行幸無  
被用此日之例云

十一日 丙申 將軍家令施入馬千疋於東大寺

給義盛景時成尋昌寬等奉行凡御奉加八木一  
萬石黃金一千兩上絹一千疋云

十二日 丁酉朝雨霽午以後雨頻降又地震今

日東大寺供養也兩師風伯之降臨天衆地類之影

向其瑞焉寅一點和由左衛門尉義盛梶原平三景

時催具數萬騎壯士警固寺四面近墪日出以後將

軍家御衆堂御乘車也小山五郎宗政持御劍佐々

木中務兼經高著御甲愛申三郎季隆懸御調度隆

保頼房等朝臣扈從連軒伊賀守仲教藏人大夫頼

兼宮內大輔重頼相摸守惟義上総介義兼伊豆守

義範豐後守季光供奉於隨兵者數萬騎雖有之皆

兼令警固辻々并寺內以外等其中海野小太郎幸

長藤澤二郎清親以下撰殊射手令座惣門左右脇  
云。至御共隨兵者只廿八騎相分候于前後陣但義  
盛景時等者依為侍所司令下知警固事之後自路  
次更騎馬各為家前取末隨兵云  
先陣隨兵

和由左衛門尉義盛  
畠山二郎重忠  
千葉新介胤正  
源太左衛門尉景季  
八田左衛門尉朝重  
宇佐義三郎祐茂  
里見太郎義成  
縮毛三郎重成  
葛西兵衛尉清重  
佐々木三郎兵衛尉盛經  
畠崎與一太郎  
土屋兵衛尉義清  
加々義二郎長清

北條小四郎義時  
後陣隨兵  
下河邊庄司行平  
武田五郎信光  
小山七郎朝光  
比企右衛門尉能貞  
佐々木左衛門尉定經  
氏家太郎公頼  
梶原平三景時  
三浦十郎左衛門尉義連

小山左衛門尉朝政  
佐貫大夫廣經  
淺利冠者長義  
三浦介義澄  
天野民部丞遠景  
加藤二景廉  
江戸太郎重長  
千葉二郎師常

令著座堂前庇給之後見聞衆徒等群入門内之刻  
對警固隨兵有數之事景時為鎮之行向聊現無礼

衆徒甚相叱之互發狼籍之詞彌為蜂起之基也于  
 時將軍家召朝光朝光起座衆進御前之時者懸手  
 於大床端下立奉可相鎮之將命向衆徒之時者跪  
 其前敬啣稱前右大將家使者衆徒感其禮先自止  
 散々之儀朝光傳嚴旨者當寺為平相國回祿空殘  
 礎石悉為灰燼衆徒尤可悲歎事與源氏適為大檀  
 越自造營之始至供養之今勵微功成合力刺斷魔  
 障遂佛事凌數百里行程詣大伽藍緣邊衆徒豈不  
 喜歡哉無慚武士猶思結緣喜供養之一遇有智僧  
 侶何好違亂妨吾寺之再興哉造意頗不當也可承  
 存歟者衆徒忽耻先非各及後悔數千許輩一同靜  
 謐就中使者勇士容貌美好口辨分明匪啻達軍陣

之武略已得存靈場之禮節何家誰人哉之由同音  
 感之為後故聞姓名可名謁之肯頻盡詞朝光不稱  
 小山號結城七郎訖歸衆云次行幸執柄以下卿相  
 雲客多以供奉未尅有供養之儀導師興福寺別當  
 僧正覺憲兒願師當寺別當權僧正勝賢凡仁和寺  
 法親王以下諸寺龍象衆會及一千口云誠是朝家  
 武門之大譽見佛聞法之繁昌也當伽藍者 安徳  
 天皇御宇治承四年庚子十二月廿八日依平相國  
 禪閣惡行佛像化灰堂舍殘燼畢爰法皇勅重源上  
 人曰訪本願往躡唱高卑知識課梓匠而令勤成風  
 業代擅主而可終不日功之由者上人奉命肩去壽  
 求二年己卯四月十九日令大宋國陳和卿始奉鑄

本佛御頭。至同五月廿五日。首尾卅餘日。冶鑄十四  
 度。鎔範功成訖。文治元年乙卯八月廿八日。太上法  
 皇。手自御開眼。于時法皇。攀登數重。足代瞻仰。十六  
 丈。形像給供奉。卿相以下。目眩足振。而皆留半階。令  
 供養。唱導當寺。別當法務僧正。定遍咒願師。與福寺  
 別當權僧正。信圓講師。同寺權別當大僧都。覺憲。惣  
 所屬衲衣一千口也。其後上人。尋往昔之例。詣太神  
 宮。致造寺祈念之處。依風社。瞻親得二顆寶珠。為當  
 寺重寶。在勅封藏。同二年丙午四月十日。始入周防  
 國。採新材。致柱礎。構企土木。功載柱一本之車。駕牛  
 百二十頭。令牽之也。建久元年庚戌七月廿七日。大  
 佛殿。母屋柱二本。始立之。同十月十九日。上棟。有御

幸云。謂草創盤觴者。聖武天皇御宇。天平十四年  
 壬午十一月三日。依當寺建立之。觀願為大度經  
 營之祈請。始發遣。勅使於太神宮。左大臣諸兄公。  
 是也。同十七年乙酉八月廿三日。先搆敷地壇。同築  
 佛。後山。同十九年丁亥九月廿九日。奉鑄大佛。孝謙  
 天皇御宇。天平勝寶元年己丑十月廿四日。終其功。  
 三箇年間。入十一月七日。丁亥。被遂供養。天皇  
 并太上皇。聖武。幸寺院。導師。南天竺波羅門僧正。咒  
 願師。行基。大僧正。天平勝寶四年壬辰三月十四日。  
 始奉泥金於大佛也。是為吾朝。始自奧州所獻。  
 十三日。戊戌晴。將軍家御衆。大佛殿。爰陣和卿。  
 為宋朝來客。應和州巧匠。凡厥拜。願遮那佛之修飾。

殆可謂毗首羯摩之再誕誠匪直也人歟仍將軍以  
重涼上人為中使為值遇結緣令招和卿給之處國  
敵對治之時多斷人命罪業深重也不及論之由固  
辭再三將軍抑感淚與州征伐之時以所著給之甲  
冑并鞍馬三疋金銀等被贈和卿賜甲冑為造營釘  
粉施入于伽藍止鞍一口為手搔會十列之移鞍同  
寄進之其外龍蹄以下不能領納悉以返獻之云  
十四日 巳亥 將軍家令歸路給云  
十六日 丙子 及晚參宣陽門院給云  
廿日 甲辰 將軍家貢馬二十疋令進禁裏給云  
廿七日 辛亥 有御參內前駟兩三輩又隨兵八  
騎在寂末所謂

北條小四郎義時 宇佐義三郎祐茂  
小山七郎朝光 榛谷四郎重朝  
三浦平六兵衛尉義村 梶原平二左衛門尉景高  
下河邊庄司行平 千葉平二兵衛尉常秀  
廿九日 癸丑 將軍家招請尼丹後二品院宣陽門  
儀舊院執於六波羅御亭給御臺所姬君等對面給  
有御贈物以銀作蒔莖納砂金三一百兩又扈從諸大夫  
侍等同及御引出物云左近將監能直左衛門尉朝  
重等從所役云  
卅日 甲寅 將軍家御參內殿下有御參會云此  
間於門前本間右馬允搦取犯人云  
四月小



一日 丙辰 於勘解由小路京極結城七郎朝光  
三浦平六兵衛尉義村梶原平三景時擷取平氏家  
人等是前中務丞宗資父子也此十餘年晦跡云  
三日 戊午 將軍家并御臺所姬君等密々石清  
水以下靈地巡禮給云  
五日 庚申 畠山二郎重忠為謁明慧上人參向  
拇尾而重忠近到之時煙塵頗動上人門弟等洛中  
有燒亡歟之由成疑之所上人云不然有其號勇士  
只今可來入其氣所見也者小時重忠參名謁僧衆  
今更仰信上人之詞云談華嚴宗法門承出離要道  
退出云  
十日 乙丑 將軍家御衆内

隨兵十騎在御車後

小山左衛門尉朝政

北條五郎時連

字佐美三郎祐茂

佐々木三郎兵衛尉盛經

三浦十郎左衛門尉義連

梶原三郎兵衛尉景茂

葛西兵衛尉清重

加藤二景廉

船毛三郎重成

千葉四郎胤信

今日於禁裏殿下令對面給御談話移刻之間及晚  
更御退出云

十二日 丁卯

民部卿經房卿被參六波羅御亭

將軍家令相逢給有盃酒之儀因懽前司候陪膳云  
此間云舊院御代事云當時御世務事等御談話及  
數刻云客人退出之後被送遣砂金龍蹄等前掃部

頭親能為御使云

十五日 庚午晴

申以後雨降今日將軍家令參

石清水給若公御同車云伊賀守仲教相摸守惟義

豐後守李光等為前駈隨兵七騎相分先後陣供奉

先陣

北條小四郎義時

小山左衛門尉朝政

三浦兵衛尉義村

葛西兵衛尉清重

大友左近將監能直

新由四郎忠常

後藤左衛門尉基清

八田左衛門尉朝重

里見太郎義成

武田五郎信光

後陣

千葉新介胤正

土屋兵衛尉義清

稻毛三郎重成

梶原左衛門尉景季

佐々木左衛門尉定經

土肥先二郎

足立左衛門尉速元

比企右衛門尉能貞

小山七郎朝光

南部三郎光行

十七日 壬申

丹後二品局被參六波羅御亭御

臺所姬公等及御對面今日殿下衆賀茂社給云而

將軍家被仰御家人等之中曰此事為見物不可罷

出云是依無御見物也

廿一日 丙子

將軍家御參内又令參宣陽門院

給長講堂領七箇所事任故院遺物可被立之由申

沙汰給之云

廿二日 丁丑

今日又御參内云

廿四日 己卯 長講堂領七箇所。如元可進濟乃  
貢之由。治定云。是將軍家依令申行給也。

廿七日 壬午 將軍家以梶原平三景時為御使。

令奉幣住吉社給被奉神馬。今夕景時參著社頭註

和歌一首於釣殿之柱云。

我君ノ手向ノ駒ヲ引ツシテ。行末遠キレルアラハセ

五月小

三日 丁亥 將軍家被奉御劔於鞍馬寺相摸守

惟義為御使

十日 甲午 熊野別當獻御甲於若公御方。將

軍家有御對面殊々喜給云

十五日 己亥 今夕於六條大宮邊三浦介義澄

郎等與足利五郎所從等發鬪亂。依之和田左衛門

尉義盛佐原左衛門尉義連以下馳集于義澄旅宿

又小山左衛門尉朝政同五郎宗政同七郎朝光以

下大胡佐貫之輩集足利宿所。將軍家被遣景時於

兩方被仰和平之儀間入夜令靜謐云

十八日 壬寅 將軍家可有御祭天主寺御路次

可被用船陸地不可叶之由。一條二品禪室被申之

故也。而依此事人々為獻路次雜事被支配所領之

由或觸申之。或風聞之間將軍家殊令驚給。早可被

停止之旨各被申遣之。是為佛法值遇。企靈場參詣

若令成人費者還可乖佛意歟。殊有御憤云。揚震辭

黃金馬迴耻四知之慮。唐帝造驪官矣。遺不一幸之

譽今重萬人<sup>ハシラ</sup>之財力<sup>カネカ</sup>忝輕<sup>ハシ</sup>一身之志<sup>シ</sup>意給<sup>イタ</sup>節伶<sup>セウ</sup>之商<sup>カ</sup>  
 量殆超<sup>リ</sup>于古昔者<sup>コノミ</sup>歟<sup>カ</sup>後聞<sup>ノ</sup>人莫不奉稱<sup>ス</sup>義<sup>ニ</sup>云<sup>ク</sup>  
 廿日 甲辰 小雨洒<sup>リ</sup>卯刻<sup>ニ</sup>祭<sup>ル</sup>天主寺<sup>ニ</sup>給<sup>テ</sup>死<sup>ス</sup>御家人<sup>ノ</sup>  
 等召<sup>シ</sup>疋<sup>シ</sup>夫<sup>ヲ</sup>為<sup>シ</sup>被<sup>レ</sup>引<sup>テ</sup>御船<sup>ニ</sup>經<sup>ル</sup>手<sup>ノ</sup>也<sup>ナリ</sup>洛中<sup>ノ</sup>御乘車<sup>ヲ</sup>自<sup>ラ</sup>鳥羽<sup>ヨリ</sup>  
 被<sup>レ</sup>用<sup>テ</sup>御船<sup>ニ</sup>令<sup>テ</sup>借用<sup>シ</sup>丹後<sup>ノ</sup>二品<sup>ノ</sup>局<sup>ノ</sup>船<sup>ヲ</sup>給<sup>テ</sup>與<sup>テ</sup>一條<sup>ノ</sup>二品<sup>ノ</sup>禪<sup>ノ</sup>  
 室<sup>ヲ</sup>可有<sup>ル</sup>御同道<sup>ノ</sup>之由<sup>ヲ</sup>依<sup>テ</sup>有<sup>ル</sup>兼<sup>テ</sup>御約<sup>シ</sup>禪<sup>ノ</sup>室<sup>ヲ</sup>用意<sup>シ</sup>御船<sup>ヲ</sup>  
 於路頭<sup>ノ</sup>庄園<sup>ニ</sup>被<sup>レ</sup>宛<sup>テ</sup>雜事<sup>ヲ</sup>之由<sup>ヲ</sup>有<sup>ル</sup>其聞<sup>ス</sup>是<sup>レ</sup>太不<sup>レ</sup>叶<sup>テ</sup>賢<sup>ノ</sup>愿<sup>ヲ</sup>  
 之間<sup>ニ</sup>為<sup>シ</sup>不<sup>レ</sup>令<sup>テ</sup>請<sup>フ</sup>之<sup>ヲ</sup>給<sup>テ</sup>所<sup>レ</sup>被<sup>レ</sup>止<sup>メ</sup>御同道<sup>ノ</sup>儀<sup>也</sup>云<sup>ク</sup>日中<sup>ノ</sup>著<sup>ク</sup>  
 御渡部<sup>ノ</sup>自此<sup>レ</sup>所<sup>レ</sup>御乘車<sup>ヲ</sup>御臺<sup>ノ</sup>所<sup>レ</sup>御車連<sup>ヲ</sup>軒<sup>ヲ</sup>有<sup>ル</sup>女房出<sup>ス</sup>  
 車等<sup>ヲ</sup>各<sup>々</sup>整<sup>テ</sup>行列<sup>ヲ</sup>隨<sup>フ</sup>兵<sup>ヲ</sup>以下<sup>ノ</sup>供奉<sup>人</sup>皆<sup>テ</sup>騎<sup>テ</sup>馬<sup>ヲ</sup>云<sup>ク</sup>  
 先陣<sup>ノ</sup>隨<sup>フ</sup>兵<sup>ヲ</sup>  
 畠山二郎重忠  
 千葉二郎師常

村上判官代基國  
 安房判官代高重  
 武藤大藏丞頼平  
 加藤二景廉  
 千葉三郎次郎  
 梶原刑部丞朝景  
 宇佐義三郎祐茂  
 狩野介宗茂  
 千葉兵衛尉常秀  
 後藤左衛門尉基清  
 三浦左衛門尉義連  
 下河邊庄司行平

新田藏人義兼  
 所雜色基繁  
 野三刑部丞成經  
 土肥先二郎惟平  
 小野寺太郎道經  
 糟屋藤大兵衛尉有季  
 和田五郎  
 佐々木中務丞經高  
 土屋兵衛尉義清  
 葛西兵衛尉清重  
 比企右衛門尉能貞  
 榛谷四郎重朝

御車  
御後 水手

源藏入大夫頼兼

相摸守惟義

伊豆守義範

豊後守季光

左衛門尉朝政

左近將監能直

三浦介義澄

後陣隨兵

北條小四郎義時

修理亮義盛

越後守頼房

上総介義兼

前掃部頭親能

前因幡守廣元

右衛門尉知家

右京進季時

梶原平三景時

小山七郎朝光

奈胡藏入長義

里見太郎義成

武田兵衛尉有義

伊澤五郎信光

北條五郎時連

八田左衛門尉朝重

阿曾沼小二郎

佐々木三郎兵衛尉盛經

小山五郎宗政

氏家太郎公頼

小山田三郎重成

千葉新介胤正

寂未

淺利冠者長義

南部三郎光行

村山七郎義直

加々美二郎長清

梶原左衛門尉景季

和田三郎義實

大井兵三次郎實治

所六郎朝光

伊東四郎成親

宇都宮所信房

足立左衛門尉遠光

和田左衛門尉義盛 推具家子郎等

午刻御參著先入御念佛所 寺門外 次御禮佛長吏

法親王豫於灌頂堂令奉侍將軍御有御謁拜次令

拜見當寺重寶等給次法親王還御將軍又歸旅店

給其後被奉御劍銀作著於太子聖靈被引進御馬

一疋 糴毛置銀鞍於法親王左衛門尉朝政為御使

於御劍者被相副法親王御使於朝政被納寶藏云

此外以繪布等類被施寺中僧徒云

廿一日 乙巳 晚鐘之程自天王寺御歸洛云

廿二日 丙午 將軍家御參內以此次殿下御對

面都鄙理世事御談話非一云

廿三日 丁未 御參六條殿御退出之後令詰舊

院法華堂 法住寺 給有施物于供僧等云

廿四日 戊申 前掃部頭親能為將軍家御使向

高野山是東大寺重源上人去十三日逐電在彼山

之由近自風聞之間可歸洛之旨依被誘仰也

廿九日 癸丑 重源上人出來重將軍芳命之故

也將軍關東御下向事日來依被尋彼行方延引至

來月者定可預除祇園忌歟

六月小

三日 丙辰 將軍家若公 一 初 十 御參內駕綱

代車給左馬頭隆保朝臣相具為加扶持也

供奉人

相摸守惟義

伊直守義範

左近將監能直

重朝

左兵衛尉清重

景茂

小山五郎宗政

無<sub>レ</sub>儀<sub>御</sub>於弓場殿被賜御劍宰相中將忠經傳之云

八日 辛酉 將軍家御祭六條殿云云

十三日 丙寅 御祭故院法華堂云云

十四日 丁卯 下河邊庄司行平召進平氏家人

桂兵衛尉貞兼日者半面西都邊云凡彼與黨等所

被搜求也

十八日 辛未 御臺所姬公等密之令巡禮清水

左衛門尉義盛

景孝

常秀

右京進秀時

佐々木中務丞經高

寺以下靈地給云

廿一日 甲戌 祭主神祇大副能隆朝臣祭六波

羅將軍家有御對面及御談話是去文治元年十一

月補祭主以來御祈禱事等殊被仰付之間頗快然

云云自取劍授之給云云

廿三日 丙子 被廻御使於方之明後日可令赴

關東給由依被仰也

廿四日 丁丑 將軍家御祭内若公<sub>織物</sub>同祭給

依令申關東御下向暇給也

廿五日 戊寅 時々雨降 將軍家關東御下向

也供奉人同御入洛之時但畿内西海之間為宗之

輩多以扈從云又中納言律師忠快<sub>門</sub>中<sub>納言</sub>中

納言禪師増盛知盛卿息等前美濃守則清子息令相伴之給云云是皆平氏縁坐也

廿八日 辛巳 令著御于美濃國青波賀驛相摸

守惟義獻餉就相州美濃國守護也受稻毛三郎重

成妻北條殿於武藏國病惱太危急之由飛脚到著

仍欲馳下將軍賜駿馬一疋黒重成則駕之揚鞭云云

廿九日 壬午 著尾張國萱津宿給當國守護人

野三刑部丞成經進雜事云云

七月大

一日 癸未 熱田社御奉幣太官司範經被奉龍

蹄御劍等引進御馬云云今日稻毛三郎重成馳付武

藏國恩賜馬已如龍仍號三白黒云云

二月 甲申 於遠江國橋下驛當國在廳并守護

沙汰人等豫衆集義定朝臣之後國務及檢斷等事

就清濁聊有令尋成敗給事云云

四日 丙戌 稻毛三郎重成妻於武藏國他界日

來病惱頗雖加鵠療終被侵風痲畢重成不耐別離

之愁頗倦勇敢之心忽遂出家云云

六日 戊子 於黃瀬河驛駿河伊豆兩國訴事等

条々令加善政給云云

八日 庚寅 申剋將軍家著御鎌倉云云

九日 辛卯 御臺所渡御比企右衛門尉能負之

家依稻毛女房他界御輕服也

十日 壬辰 北條殿江間殿被下伊豆國是輕服



之故也。又今度御上洛之間。供奉御家人等。多賜身暇之歸國云。

十三日 乙未 土肥後家尼。參上。相具下。若等召。

御前及御賞翫云。

十四日 丙申 將軍家御。衆勝長壽院。

十五日 丁酉 永福寺御禮佛。又於勝長壽院被。

修孟蘭盆御佛事。萬灯會等云。

十六日 戊戌 武藏國務事。義信朝臣。成敗。尤。

民庶雅意之由。就聞召及。今日被下。御感御書云。於。

向後國司者。可守此時之趣。被置壁書於府廳云。散。

位盛時奉行云。

十七日 巳亥 齊藤左衛門尉基貞。為御代官。衆。

相摸國太山寺。曉進發云。

十九日 辛丑 故平大納言時忠。卿左女牛地事。

雖被入没官領注文。自然所可被閣也。今度御上洛。

之時。依為便宜之地。可宛賜若宮供僧等之間。内々。

有御計。而御下向之後。彼亞相後室尼上。兼帥典侍。

尼等傳聞此事。追差進專夫。殊愁申其狀。去夕到著。

今朝有御返事。盛時書之。當時無收公之儀數。早彼。

位。如元可進退領掌之由云。

廿日 壬寅 若公御方御廐。始立御馬三疋。比企。

藤上奉行之所進人々者。熊被撰仰云。

一定 黒黒 千葉介常胤進。

一定 鶴毛 小山左衛門尉朝政進。

一疋 河原毛 三浦介義澄進

廿四日 丙午 新熊野領安房國群房庄領家

年貢事有去年未濟之由許出來此事及度々之上

至今者暫召放地頭職點當時得分物補去今兩年

本所乃貢之後於可返賜否事者追可有御計之由

被定云行政奉行之數百果嚴重之神用無闕十二

所權現之靈威定新者歟

廿六日 戊申 貢馬進發事寄於御上洛供奉不

可存懈緩儀之由今日面々被仰付云仲業奉行云

廿八日 庚戌 武藏國深殿別當事被仰付安房

上野崗系所別當事近瀬局奉之云

廿九日 辛亥 早且渡御濱御所御遊興終自有

御笠懸等又聞食管終妙曲北條殿經營云

八月小

一日 癸丑 至于放生會之期殺生禁斷事嚴密

被仰下云

二日 甲寅 放生會以後可有御察信濃國善光

寺由被仰下云

六日 戊午 丹後國志樂庄并伊弉保領家雜掌

解到來地頭後藤左衛門尉基清致監妨狼籍之由

云尋聞子細事實者分取地頭職三分一可注申之

可被補在他人之旨被仰前掃部頭親能云

九日 辛酉 於御臺所御方為故縮毛女房被修

佛事道師行慈法眼云

十日 壬戌 熊谷二郎直實法師自京都參向辭  
往自之武道求來世之佛緣以降偏繫心於西刹終  
晦跡於東山今度將軍家御在京之間依有所存不  
參追凌千程之驗難泣述五内之蓄懷仍召御前先  
申狀離穢土欣求淨土旨趣次奉談兵法用意于戈  
故實等身今雖法躰心猶兼真俗聞者莫不感歎今  
日則下向武藏國云頻雖被令留之給稱後日可參  
之由退出云云

十三日 乙丑 北條殿江間殿自伊豆國歸參云

十四日 丙寅 將軍家相卒放生會流鑄馬射手

等出由比浦令試面之射藝被撰定十六騎云

十五日 丁卯 鶴足放生會也將軍家御參宮梶

原源太左衛門尉景季持御劍望月三郎重隆懸御  
調度有舞樂伊豆守義範豐後守季光千葉介常胤  
三浦介義澄小山左衛門尉朝政八田右衛門尉知  
家比企右衛門尉能貞足立左衛門尉遠元等依召  
參候迴廊云云  
十六日 戊辰 今日又御參宮有馬場流鑄馬射  
手十六騎皆所被撰堪能也

一番

三浦和田五郎

二番

里見太郎

三番

武田小五郎

四番

東平太

五番

榛谷四郎

六番

葛西十郎

七番

海野小太郎

八番

愛申三郎

九番

伊東四郎

十番

氏家太郎

十一番

八田三郎

十二番

結城七郎

十三

下河邊四郎

十四番

小山又四郎

十五番

江間太郎

十六番

梶原三郎兵衛尉

十七日 巳巳 御臺所令歸營中給依御輕服神

事之間日來御坐他所云

十九日 辛未 將軍家御齒御勞再發云

廿三日 乙亥 善光寺御祭詣事暫延引漸令屬

寒夫者可為明春之由被觸仰御家人等云

廿六日 戊寅 齒御勞事聊御平愈之間自御舟

歷海浦渡御三崎有御遊覽等今度自京都御下向

之後未及此儀云

廿八日 庚辰 東國庄園於隱居強竊一盜并博

奕等不善輩所之者召放其所地頭職可死賜擲進

仁之旨被仰下陸奥出羽以下國之云

廿九日 辛巳 鶴岳上下官常灯油事為大名等

役被結番每月可進之由日來被定仰之處間有對

捍之間仍今日加增人數結番每日也是則就少為

懈緩也其内上旬五箇日者可為御分每日可令持

泰宮寺之旨被書下清常所進行政奉行之二

九月大 三日 甲申 陸奥國平泉寺塔殊可加修理之由

被仰葛西兵衛尉清重并伊澤左近將監家景等是

及破壞之由令言上之故也泰衛雖被誅戮於堂舍

事者如故可有沙汰之由兼所被定也凡真法御志

前代未聞云

九日 庚寅 鶴岳神事也。將軍家御祭。流鏑馬七

騎。競馬三番。相摸十番等云

十八日 己亥 蓮華王院領大和國藤井庄事。皇

冠者賴基。募關東一族之威。恣號地頭。遠亂所務之

由。有領家訴此事。去文治年中。依院宣。被停止其職

訖。今更不可有子細之趣。今日被出御返事云

十九日 庚子 新藤二俊長。小中太光家等。為御

分國巡檢使也。是不熟損亡之故也

廿三日 甲辰 御家人多以浴新恩。廣元行政。賴

平奉行之一云 前律師忠快。向三浦。是義澄。依有

申請之旨也。碩學之故歟。義澄殊歸佛法之士也。中

納言禪師增盛。住勝長壽院云

廿九日 庚戌 可停止鷹狩之旨。被仰諸國御家

人。於違犯嚴制之輩者。可有其料。但神社供稅。贖鷹

事者。非御制之限者。又故秀衡入道後家。于今存生。

殊。可加憐愍之由。被仰付葛西兵衛尉清重。伊澤左

近將監等云。兩人者。依為奧州惣奉行也

十月大 壬子 武藏國以下。御分國所課本所。乃貢

事。可致不日。沙汰之旨。有嚴密仰。而今年士民等。愁

申。損亡事等間。定難有合期。進濟歟之由。奉行人。右

衛門尉能真散位行政等申之云

三月 甲寅 天文博士資元朝臣去月十七日書  
狀參著太白變事所副進一卷勘文也

七日 戊午 鶴聖臨時祭也將軍家御參宮江間

太郎北條五郎伊豆守義範豐後守季光江左衛門

大夫成季以下供奉云有御經供養導師大學法眼

行慈云

八日 乙未 貢馬八疋被進京都和泉大拯國守  
具足之云

十一月 壬戌 護念上人慈應自越後國參上佐

佐木三郎兵衛尉盛經所執申也將軍家有御對

面是故六條延尉禪門末子幕下叔父也仍禮節殊

甚深云遁俗之後兼學顯密兩宗刺修驗其德近年

點越後國加地庄菅谷山摸天台山無動寺地形建

立一伽藍安置不動明王尊像其傍構草庵居住練

行日新云

十三日 乙丑 故木曾左馬頭義仲朝臣右筆有

大夫房覺明者元是南都學侶也義仲朝臣誅罰之

後歸本名號信救得業當時住菅根山之由就聞食

及之山中之外不可出于鎌倉中并近國之旨今日

被遣御書於別當之許云

十五日 丁卯 大姬公日來御病惱寢食乖例身

心非常備邪氣之所致歟護念上人依仰被奉加持

之仍今日令復本給緯之嚴重法之効驗將軍殊隨

喜給勸賞求其次為興隆佛法可致寄附一庄於不

動堂之旨雖被仰出稱有存念敢不被諾申云聖者  
深思凡愚難測者歟

十七日 己巳 美濃國地頭等所當難濟事被仰

下之間早可令催促進之旨今日被仰遣相摸守惟

義之許云

廿日 壬申 貢馬三疋重被進京都今曉進發云

廿一日 癸酉 御持佛堂造營有事始而左近將

監能直左京進仲葉等奉行之將軍家令監臨給云

廿六日 戊寅 若公御參鶴置八幡宮并三浦栗

濱大明神等給北條五郎比企右衛門尉能負以下

五十餘人供奉云

廿七日 己卯 若公自三浦令歸給介義澄獻御

引出物以其次入御和由左衛門尉義盛宅云

廿八日 庚辰 護念上人歸越後國雖令留之給

聚落之文不庶幾之由答申楚忽進發云

十一月小

一日 壬午 將軍家御參鶴置八幡宮云

四日 乙酉 嘉祥寺領長門國棚庄事守護人妨

領家所務之由被仰下之間此所事去文治年中依

院宣停止地頭職託今更違亂之條招罪科歟悞可

停止之旨今日所被仰下也云

六日 丙戌 下河邊庄司行平事將軍家殊被施

芳情之餘於子孫永可准門葉之旨今日被下御書

云



十日

辛卯

鶴足御神樂也

將軍家有御祭陪

從江左衛門尉景節唱秘曲等于時風雨俄起殆有神歲之瑞云

十三日

甲午

北條殿被下向伊豆國為祭會三

鳴社神事也云

十九日

庚子

相摸國大庭御厨侯野卿內有大

日堂今日寄進田畠限未來際被宛佛聖燈油粉是故侯野五郎景久歸敬之梵閣也本佛則權五郎景政在生伊勢太神宮御殿廿年一度造替之時代取彼心御柱奉造立之於權太僧都頼親室遂開眼供養可守護東國衆人給之由令誓願奉安置之佛神之合體尤揭焉也内外之利生何疑矣令相傳遺孤

之處景久滅亡之後堂舍漸及傾危佛像被侵雨露

景久後家尼旦暮愁此事寤寢思其功三浦介義澄傳聞之本自依有歸佛歸法之志執申興隆興行之

儀而景久雖為及逆之者景政者為源家之忠士也本尊又云御衣木之盤觴云當伽藍之由緒誠任檀

那誓約令專柳營護持給歎之由有御沙汰聊及御奉加云

北日 辛丑 北條殿自伊豆國令馳參給一昨日十八日三嶋社第三御殿之上烏頭切而死伏之由被申云

廿一日 壬寅 北條五郎時連為御使被參三嶋社相具神馬御劔以下幣物等云又菊太三郎家正

不罷 依仰同進發為千度詣也兩條可被謝恠異  
之故也云

廿五日 丙午 伊豫國越智郡被停止地頭職是  
殿下依可令領掌給也

十二月大

二日 壬子 駿河國富士郡濟物編千兩被進京  
都常清時澤等為御使云

五日 丙辰 遠江國住人勝田玄番助成長被召  
上是於當國之府光堂及鬪亂刃傷等之故也云

七日 戊午 相摸武藏兩國所濟絲綿等被進京  
都新藤二俊長相具之云

十二日 癸亥 千葉介常胤捧歎狀是向魚鱉鶴

翼陣抽每度勲巧勵警夜巡晝節積連年之勤勞潛  
論其真心恐似無等類老命難期後榮世事只憑上  
賞早存日之際浴恩澤欲省數輩子孫之由載之殊  
稱有由緒望申美濃國蜂屋庄云功績誠被世憐恒  
隨軼人也仍連々被加恩賞訖全可被仰之條曾不  
思食忘但於蜂屋庄者故院御時依仰令停止地頭  
職之間今更申請之不能宛賜歟以便宜之地必可  
有御計之旨御返報被盡委曲于時常胤太落淚慰  
勲御氣色云顯訖武將御籌策又無止於今者雖不  
賜其地非恨限之由申之云  
十六日 丁卯 於伊豆國願成就院可奉崇鎮守  
由有其沙汰是去比寺中每夜有恠異等所謂或以

飛礮打破堂舍扉天井動搖如人之步云云妖不勝德  
佛神崇敬其不詐者魔鬼障碍有伺危哉

廿二日 癸酉 將軍家入御藤九郎盛長甘繩家  
今夜御止宿云云

新刊吾妻鏡卷第十五

新刊吾妻鏡卷第十六

土御門院 讓為仁 後鳥羽院 第一皇子

御母承明門院 內大臣通親公女實法印能圓女

建久九年正月十一日受禪同三月御即位春秋

元久二年正月三日御元服十承元四年十一月

廿五日御脫屣承久三年十一月一日遷御土佐

國後日阿波國寬喜三年月日浴御饒同十一月

十一日崩二十攝政前內大臣 基通 京極攝政殿

一男母從三位藤忠隆 治承三年十一月十六日

任內大臣元中將 為關白氏長者十七日叙正二

位勅授牛車給隨身兵杖並可到奉大臣上之由

宣下四年二月廿一日改關白為攝政依也 勅

授兵杖如故之由宣下四月廿一日叙從一位御  
位壽永元年四月廿四日賜内舍人二人為隨身  
六月廿七日。上表内大臣勅許二年八月廿日更  
為攝政法皇十一月廿一日停攝政元曆元年正  
月廿二日如元為攝政第二文治二年三月十二  
月停攝政三年三月一日給隨身兵杖建久七年  
十一月廿五日更為關白第二九年正月十一日  
改關白為攝政建仁二年十一月廿七日停攝政  
建永元年三月十九日賜兵杖隨身承元二年  
十一月五日出家法行天福元年五月廿九日薨  
後京極攝政左大臣良經月輪關白良經  
十四二男建仁二年十一月廿七日為氏長者蒙内覽

宣旨十一月廿五日蒙攝政詔可到太政大臣實  
上之由宣下元久元年正月五日叙位從一位十  
二月十四日轉任太政大臣二年四月廿七日上  
太政大臣表建永元年三月七日薨年卅已上當  
將軍一代正治元年二月至建仁三年九月  
帝王攝關奉載一處也  
建久十年己未四月廿七日為正治元年

二月六

征夷大將軍從二位行左衛門督源朝臣賴家于  
將前右大將賴朝卿一男母從二位平政子賴朝  
壽永元年壬寅八月十二日誕生

六日 戊辰霽 羽林殿下去月廿日轉左中將給  
 同廿六日宣下云續前征夷將軍源朝臣遺跡宜令  
 彼家人即從等如舊奉行諸國守護者彼狀到著之  
 間今日有吉書始清大夫擇申日時云此條殿兵庫  
 頭廣元朝臣三浦介義澄前大和守光行中宮大夫  
 屬入道善信八田右衛門尉知家和田左衛門尉義  
 盛比企右衛門尉能負梶原平三景時藤民部丞行  
 光平民部丞盛時右京進仲業文章生宣衡等到著  
 政所善信草吉書武藏國海月郡事云仲業加清書  
 廣元朝臣持衆之羽林於寢殿披覽之給此事故將  
 軍薨鄉之後雖未經廿箇日綸旨嚴密之間重々  
 有其沙汰以內々儀先被遂行之云

十五日 丁丑 京都使者參著去一日丑尅石清  
 水有火事但不及神殿堂塔災又五日丁卯大原野  
 釋奠等依關東御穢氣延引云

三月小

二日 甲午 故將軍四十九日御佛事也導師大  
 學法眼行慈云

五日 丁酉雨降 後藤左衛門尉基清依有罪科  
 被改謫岐守護職被補近藤七國平幕下將軍御時  
 被定置事被改之始也云又故將軍姬君號三幡君  
 自去比御病惱御温氣也頗及危急尼御臺所諸社  
 有祈願諸寺修誦經給亦於御所被修一字金輪法  
 大法師聖尊號阿野公奉仕之一

六日 戊戌晴 自今月每月可行中將家御當年

星祭之由被仰主計頭安倍資元朝臣其趣載廣元朝臣奉書以雜色所被遣京都也

十一日 癸卯晴 鶴置八幡宮去月神事今日被

遂行之正月幕下將軍薨給鎌倉中觸穢之間仍一箇月延引也

十二日 甲辰 姬君追日憔悴御依之為奉加療

治被召針博士丹波時長之處煥固辭敢不應仰件

時長當世有名醫譽之間重有沙汰今日被差上專使猶以令申障者可奏達子細於仙洞之旨被仰在

京御家人等云 佐々木三郎兵衛尉盛經法師捧

廿二日 甲寅 款狀微貧沉淪已異于幕下御代只非存恩澤厚薄

還被召知行所領等畢雖耻天運猶迷地慮之由云 廿三日 乙卯 中將家依有殊御宿願太神宮御

領六箇所被止地頭職其所々内謀叛狼籍之輩出來者自神宮可被擲出且又可觸輩案内之旨被仰

遣祭主之而彼六箇所内尾張國一楊御厨自神宮達雜掌可追出地頭代之由加下知檢封得分之旨

令風聞之間故右大將殿令薨去給最前及件狼籍之條頗為遺恨尤可有御尋者歟之由同所被仰遣

也御奉免狀書樣 御神領

遠江國蒲御厨 尾張國一楊御厨

桑河國飽海本神戶。新神戶。大津神戶。

伊良胡御厨惣追補使

右件所々地頭等依別御祈願所被停止彼職候也  
鎌倉中將殿御消息如此仍執達如件

建久十年三月廿三日 兵庫頭

祭主殿

四月大

一日 壬戌 被建問注所於墾外以大夫屬入道

善信為執事今日始有其沙汰是故將軍御時營中  
就一所被召決訴論人之間諸人群集成鼓騷現無  
禮之條頗為狼籍之基於他所可行此儀歟之由內  
々有評議之處熊谷與久下境相論事對決之日直

實於西侍除髮之後求被停止御所中之儀以善

信家為其所今又被新造別郭云

十二日 癸酉 諸訴論事羽林直令決斷給之條

可令偏止之於向後大小事此條殿同四郎主并兵

庫頭廣元朝臣大夫屬入道善信掃部頭親能在京三

浦介義澄八田右衛門尉知家和由左衛門尉義盛

比企右衛門尉能負藤九郎入道蓮西足立左衛門

尉遠元梶原平三景時民部大夫行政等加談合可

令計成敗其外之輩無左右不可執申訴詔事之能

被定之云

廿日 辛巳 為梶原平三景時右京進仲業等奉

行書下政所云小笠原弥太郎比企三郎同弥四郎

中野五郎等從類者於鎌倉中縱雖被狼藉甲乙人敢不可令敵對若於有違犯聞之輩者為罪科愆可尋注進交名之旨可觸迴村里之由且彼五人之外非別仰者諸人輒不可參昇御前之由云

廿三日 甲申 故將軍百箇日御忌辰也於御持

佛堂被修佛事佛新圖釋迦阿彌陀各一鋪經法華

經六部導師莊嚴房阿闍梨行勇云

廿七日 戊子 仰東國分地頭等可新開水使荒

野之旨今日有其沙汰凡稱荒不作於乃真減少之

地者向後不可許領掌之由同被定云廣元奉行之

五月小

七日 戊戌 雨降 醫師時長昨日自京都參著左

近將監能真相具之廻伊勢路衆向云旅館以下事

者兵庫頭并八田右衛門尉知家等可致沙汰之由

含御旨者也今日時長自掃部頭龜谷家移住于島

山次郎重忠南御門宅是令候近々姫君御病惱為

奉療治也此事度々雖辭申去月早可參向關東之

旨被下院宣之間如此云

八日 巳亥陰 時長始獻朱砂丸於姬君仍賜砂

金廿兩以下祿云

十三日 甲辰 北條殿三浦介同十郎左衛門尉

八田右衛門尉梶原平三已下結番自別可令饗應

醫師之旨所被定下也仍今日北條殿賜塔飯於時

長云



十六日 丁未 丑 大地震。今日以象河國畫御  
厨并橋良御厨地頭職。令去進太神官給兵庫頭廣  
元奉行之云。

十七日 戊申 勝長壽院別當慧眼房上洛。自中  
將家賜御馬。又諸人餞送云。

廿二日 癸丑 丑 剋濱邊燒亡。人室三十餘家。災  
平民部大夫中澤兵衛尉飯富源太等之家在其中。

廿九日 庚申 今夕。姬君聊有御食事。上下喜悅  
之外無他云。

六月大 二日 壬戌 小雨降。今日法橋宣豪補勝長壽院

別當職。是慧眼房之讓云。

八日 戊辰 晴。主計頭資元朝臣使者自京都參  
著申云。中將家御當年星祭。去月廿三日始行云。

十四日 甲戌 晴。姬君猶令疲勞。給刺自去十二  
日御目上腫御。此事殊凶相之由。時長驚申之。於今  
者少其特歟。凡匪人力之所覃也。

廿五日 乙酉 掃部頭親能依姬君御事。自京都  
參著於洛中沙汰重事等。纏頭之間。于今遲參云。

廿六日 丙戌 醫師時長歸洛。自中將家馬五疋。  
旅糧雜事。送夫二十人。國雜色二人。并兵士給之。又

兵庫頭已下。引馬去比。雖給身暇。相待守官。令下向  
于今遲留云。

廿日 庚寅陰 午刻 姬君 遷化 御臺

所御歎息 諸人傷嗟不遑記 乳母夫掃部頭親能遂

出家 宣豪法橋為戒師 今夜成尅 姬君奉葬于親能

龜谷堂傍也 江馬殿兵庫頭小山左衛門尉三浦介

結城七郎八田右衛門尉島山次郎足立左衛門尉

梶原平三宇都宮弥三郎 素服 著 佐々木小二郎藤

民部丞等供奉各素服云

七月大 六日 丙申 雷雨 今日 姬君御佛事於墳墓堂被

修之 尼御臺所渡御道師宰相阿闍梨尊曉云

十日 庚子晴 及晚 叅河國飛脚 叅申云 室平四

郎重廣 率若干強竊盜人等於當國 驛之振武威 迴

謀計之間 路尖往反 庶民為之有煩 不被加治罰者

國中難靜 謚云

十六日 丙午晴 安達弥九郎景盛為使節進發

叅河國為亂 斬重廣之橫法也 景盛日來頻以固辭

使節是若去春之比 自京都所招下好女 愁片特別

離之故歎云 而叅河國已為父奉行國之者無所

干遁避之旨 有其沙汰 遂以首途云

廿日 庚戌 申尅以後 雷鳴甚雨 及深更月明 至

曉鐘之期中 將家遣中野五郎能成 猥召景盛妻女

點小笠原彌太郎宅 被居置之御寵愛 殊以甚云 是

日來重色之御志 依難禁被通御書 御使往復 雖及

數度 敢以不諾申之間 如此云

廿三日 癸丑晴 仙洞御使左衛門少尉信季下  
尚是依被訪仰姬君遷化事也

廿五日 乙卯陰 信季歸洛尼御臺所  
以行光為使被遣沙金三十兩羽林又賜龍蹄五疋比企三郎

為御使云

廿六日 丙辰 甚雨雷一聲及晚屬晴  
入夜召件

好女景盛於北向御所石壘在此自今以後可候此

所云是御寵愛甚故也又小笠原彌太郎長經比企

三郎和由三郎朝盛中野五郎能成細野四郎已上

五人之外不可參當所之由被定云

八月小

十五日 乙亥晴 鶴田八幡宮放生會中將家無

御參宮兵庫頭廣元朝臣東帶為御使神拜家子二

人即等北人在共路次步儀也中將家小舍人等前

行云

十六日 丙子陰晴 馬場流鏑馬以下神事如例

和田左衛門尉義盛梶原平三景時等相率子息即

從警固宮寺

十八日 戊寅陰 安達九郎景盛自叅河國歸叅

申云數日令逗留彼國廻遠慮分遣即從等於方々

雖搜求重廣橫行之所々兼以逐電之間依不知其

行方歸叅云

十九日 己卯晴 有讒侮之族依妾女事景盛貽

怨恨之由訴申之仍召聚小笠原弥太郎和由三郎

比企三郎中野五郎細野已下軍士等於石御套可  
誅景盛之由有沙汰及晚小笠原揚旗赴藤九郎入  
道蓮西之耳繩宅至此時鎌倉中壯士等爭鋒競集  
依之尼御其所俄以渡御于盛長宅以行光為御使  
被申羽林云幕下薨御之後不歷幾程姬若又早世  
悲歎非一人之處今被好聞戰是亂世之源也就中  
景盛有其寄先人殊令憐愍給令聞罪科給者我早  
可尋成敗不事問被加誅戮者定令招後悔給歟若  
猶可被追討者我先可中其箭云然間下波被止軍  
兵發向畢九錄倉中騷動也萬人莫不恐怖廣元朝  
臣云如此事非無先規鳥羽院御寵祇茵女御者  
源仲宗妻也而召仙洞之後被配流仲宗於隱岐國

云  
廿日 庚辰陰 尼御臺所御退留于盛長入道宅  
召景盛被仰云昨日加計議一旦雖止羽林之張行  
我已老耄也難抑後昆之宿意汝不存野心之由可  
獻起請文於羽林然者即任御旨捧之尼御臺所還  
御令獻彼狀於羽林給以此次被申云昨日擬被誅  
景盛楚忽之至不儀甚也凡奉見當時之形勢敢難  
用海內之守倦政道而不知民愁娼倡樓而不顧入  
謗之故也又所召仕更非賢哲之輩多為邪佞之屬  
何況源氏等者幕下一族比條者我親戚也仍先人  
頻被施勞情常令招座右給而今於彼輩等無優賞  
剗皆令喚實各給之間各以貽恨之由有其聞所詮

於事令用意給者雖未代不可有監吹儀之旨被盡  
調諫之御詞云佐々木三郎兵衛入道為御使

九月六

九日 戊戌

鶴里八幡宮神事也廣元朝臣為奉

幣御使參官云

十七日 丙午

京都大番役依有懈緩之間可加

催促之旨被仰諸國守護人等云廣元朝臣并景時

等奉行之

廿三日 壬子

自日中至黃昏雨下雷鳴數反中

將家渡御求福寺可有御鞠之慶依兩被止訖入御

和由左衛門第依召奉送神馬御毛織秘藏御於諏

方上宮下宮御分御劔龜金作文云

廿六日 乙卯

於幕府被供養不動尊一體導師

葉上房律師榮西布施被物五重裹物五馬一疋也

是於南都日來被造立為掃部頭親能沙汰去比奉

召下之云

十月小

廿四日 癸未

參河國內御寄附太神宮之庄園

有六箇所而守護人藤九郎入道蓮西代官善耀被

押妨之由自神宮依許申之為廣元朝臣奉行被尋

問蓮西之處於六箇所者御奉免之後更以不交其

沙汰之由善耀內々申之旨昨日進請文之間副其

狀於御教書被遣本官奉免之後者爭可成其妨哉

之由被載之云

廿五日 甲申晴 結城七郎朝光於御所待稱有

夢想告奉為幕下將軍勸人別一萬反彌陀名號於

傍輩等各舉而奉唱之此間朝光談于列坐之衆云

吾聞忠臣不事二君云殊蒙幕下厚恩也遷化之刻

有遺言之間不令出家遁世之條後悔非一且今見

世上如踏薄氷云朝光右大將軍御時無雙近仕也

懷舊之至速而在人々推察聞者拭悲淚云

廿七月 丙戌晴 女房阿波局告結城七郎朝光

云依景時讒訴汝已擬蒙誅戮其故者忠臣不事二

君之由今述懷謗申當時是何非讎敵哉為懲肅傍

輩早可被斷罪之由具所申也於今者不可遁虎口

之難歟者朝光倩案之周章斷腸爰前右兵衛尉義

村與朝光者斷金朋友也則向于義村亭有火急事

之由示之義村相逢朝光云予雖不傳領亡父政光

法師遺跡仕幕下之後始為數箇所領主思其恩高

於須彌頂上慕其往事之餘於傍輩之中申忠臣不

事二君由之處景時得讒訴之便已申沉之間忽以

被處逆惡而欲蒙誅旨只今有其告謂二君者不依

必父子兄弟歟 後朱雀院御惱危急之間奉讓御

位於東宮後院御以後三條院被奉立坊于時召宇

治殿被仰置兩所御事於今上御事者承之由申給

至東宮御事者不被申御返事云先規如此今以一

身之迷懷強難被處重科歟云義村云緯已及重事

也無殊計略者曾難攘其災歟凡文治以降依景時

護殞命失滅之輩不可勝計。或于今見存。或累葉含  
 愁憤多之。即景盛去比。欲被誅併起。自彼讒其積惡  
 定可奉歸羽林。為世為君。不可有不對治。然而決弓  
 箭勝負者。又似招邦國之亂。須談合于宿老等者。詞  
 訖遣專使之處。和田左衛門尉足立藤九郎入道等  
 入來。義村對之。述此事之始中終。件兩人云。早勅同  
 心連署狀。可訴申之。可被賞彼讒者一人。數可被召  
 仕諸御家人。數先伺御氣色。無裁許者。直可諍死。生  
 件狀。可為誰人筆削哉。義村云。仲業文筆譽之上。於  
 景時。揮宿意。歟。仍招仲業。々々奔來。聞此趣。抵掌云。  
 仲業宿意欲達。雖不堪。盍勵筆候哉。云。群議事訖。義  
 村勸盃酌。入夜。各退散云。

廿八日 丁亥晴

已剋千葉介常胤。三浦介義澄。

千葉太郎胤正。三浦兵衛尉義村。島山次郎重忠。小  
 山左衛門尉朝政。同七郎朝光。足立左衛門尉遠元。  
 和田左衛門尉義盛。同兵衛尉常盛。比企右衛門尉  
 能貞所。右衛門尉朝光。民部丞行光。葛西兵衛尉清  
 重。小田左衛門尉知重。波多野小次郎忠經。大井次  
 郎實久。若狹兵衛尉忠季。澁谷次郎高重。山内刑部  
 丞經俊。宇都宮弥三郎頼經。榛谷四郎重朝。安達藤  
 九郎盛長。入道佐々木三郎兵衛尉盛經。入道楠毛  
 三郎重成。入道藤九郎景盛。畠崎四郎義實。入道士  
 屋次郎義清。東平太重胤。土肥先次郎惟光。河野四  
 郎通信。曾我小太郎祐經。二宮四郎長江。四郎明義。

諸二即季經天野民部兼遠景入道工藤小二郎行  
 光右京進仲業已下御家人群集于鶴足迴廊是向  
 背于景時事一味條不可改變之旨敬白之故也頃  
 之仲業持來訴狀於衆中讀上之養雞者不畜狸牧  
 獸者不育狝之由載之義村殊感此句云各加署判  
 其衆六十六人爰朝光兄小山五郎宗政雖載姓名  
 不加判形是為扶弟危傍輩皆忘身企此事之處為  
 兄有異心之條如何其後付件狀於廣元朝臣和田  
 左衛門尉義盛等三浦兵衛尉義村等持向之

十一月大

八日 丙申 右近將監多好方去建久四年依宮  
 人曲賞自故右大將軍賜飛驒國荒木郷訖而於今

者可讓補子息多好節之由申之仍今日被經其沙  
 汰有御許容且於彼地不可守護使入部之旨所被  
 仰下也此條殿令奉行之給云

十日 戊戌晴 兵庫頭廣元朝臣雖請取連署狀

時申景心中獨周章於景時讒佞者雖不能左右  
 大將軍御時親致昵近奉公者也忽以被罪科尤以  
 不便也密可廻和平儀歎之由猶豫之間未披露之  
 而今日和田左衛門尉與廣元朝臣參會御所義盛  
 云彼狀定披露與御氣色如何云答未申之由義盛  
 嗔眼云貴客者為關東之爪牙耳目已歷多年也怖  
 景時一身之權威閣諸人之鬱冒寧叶憲法哉云廣  
 元云全非怖畏之儀只痛彼損亡計也云義盛居寄



件朝臣之座邊不恐者爭可送數日乎可被披露否  
 今可承切之云始及呵責廣元稱可申之由起坐畢  
 十二日 庚子晴 廣元朝臣持叅件連署狀申狀  
 中將家覽之即被下景時可陳是非之由被仰云  
 十三日 辛丑陰 梶原平三景時雖下給彼訴  
 狀不能陳謝相率子息親類等下向于相摸國一宮  
 但於三郎兵衛尉景茂暫留鎌倉云  
 十八日 丙午晴 中將家渡御比企右衛門尉能  
 負宅於南庭有御鞠比條五郎時連比企彌四郎富  
 部五郎細野四郎大輔房源性等候乏其後御酒宴  
 之間梶原三郎兵衛尉景茂候御前又右京進仲業  
 取銚子同候 羽林召景茂仰云近日景時振權威

之餘有傍若無人之形勢仍上諸人一同訴狀仲業  
 即為訴狀執筆也云景茂申云景時先君之寵愛殆  
 雖越傍人於今無其芳躅之上者以何次可行非儀  
 乎而慎仲業之翰墨軼怖諸人之弓箭云列坐傍輩  
 景茂御返事趣神妙之由密談云羽林今夜御返留  
 也  
 十九日 丁未陰 早旦於能負宅有御鞠人數同  
 昨日但若宮三位房并僧義印等叅加之午刻還御  
 能負故獻御引出物御劔一腰比條五郎時連持叅  
 之御馬一疋鶴龜鞍比企三郎同四郎引之  
 廿日 戊午 武藏國田文被整之是故將軍御時  
 被遂惣換之後未及田文沙汰云

十二月小

九日 丁卯 梶原平三景時自一宮所領歸參錄

倉 十八日 丙子 景時事就諸人連署狀日來連々

被經沙汰今日被追出鎌倉中和田左衛門尉義盛

三浦兵衛尉義村等奉行之仍下向相摸國一宮其

後破却彼家屋被寄附求福僧坊云

廿九日 丁亥 以小山左衛門尉朝政補播磨國

守護職畢佳國人等相從朝政勤仕内裏大番惣

可致忠節也朝政可沙汰事者謀殺害人事也相

交國務不可成敗人民訐詔凡觸事不可煩國中佳

人之旨被仰含云

正治二年庚申

正月小

一日 戊子 北條殿被献堦飯

二日 己丑 堦飯千葉介常胤

三日 庚寅 堦飯三浦介義澄沙汰也

四日 辛卯 兵庫頭廣元朝臣御堦飯

五日 壬辰 堦飯八田左衛門尉知家沙汰也

六日 癸巳 相摸守惟義朝臣御堦飯也

七日 甲午 小山左衛門尉朝政堦飯也

今日覽吉書廣元朝臣奉行之次有御弓始二五度

射之有矢數射手任例頒祿

射手

一番 榛谷四郎重朝 八田六郎知尚

二番 小鹿嶋橘次公業 藤澤次郎清親

三番 工藤小次郎行光 加藤弥太郎光政

八日 乙未 堀飯結城七郎朝光沙汰之

今日營中心經會也鶴里供僧等衆勤之法眼行慈

爲導師 十三日 庚子晴 入夜雪下殆盈尺堀飯土肥彌

太郎沙汰也迎故幕下將軍周關御忌景於彼法華

堂被修佛事北條殿以下諸大名群衆成市佛繪像

釋迦三尊一鋪阿字一鋪髮御基所御除經金字法

華經六部摺寫五部大乘經 導師葉上房律師榮西請僧十二口

布施

唱導師

錦被物十重 綾被物廿重 帖繪百疋

染繪百端 綿千兩 系二千兩

白布百端 紺布百端 藍摺二百端

鞍置馬十疋

加布施

沙金三十兩 五衣一領

請僧口別

錦被物五重 綾十重 帖繪三十疋

染繪三十端 綿五百兩 絲千兩

白布三十端 紺布三十端 藍摺百端

鞍馬三走

此外有百僧供。又伊豆國願成就院北隣者幽靈在世御亭也。而今為北條殿沙汰。被定佛閣。令奉安置阿彌陀三尊。并不動地藏等形像。給云。凡駿河伊豆相摸武藏等國中佛寺各修追善。於海道十五箇國內。可然輩。或堂舍。或營修善云。

十五日

壬寅晴

佐々木左衛門尉定經。在京進

境飯。今日可勒仕京都大番之由。被仰諸御家人左衛門尉義盛奉行。之又去五日。除書。今日參著羽林件日。叙從四位上。同八日。聽禁色給云。

十八日

乙巳

深雪風烈。中將家令出大庭野給

縮村崎以南。江浦景氣。長途催興。到彼野。押立踏之

禽獸不知其負。此間波多野。次郎經朝。射二狐。

數十騎。雖並纏。獨顯兩足。飲羽之號。下藤小次郎行

光亦以一箭射二翼。共以堪感。還御及晚。今日境飯

者。畠山次郎重忠所役也。以之暮御。馱餉。搦金洗澤

仍於其所。至昏黑。有盃酒儀。召經朝。行光等。各賜御

馬一疋。御劔一腰。依令感射藝給也。

廿日

丁未晴

辰刻。原宗三郎進飛脚。申云。梶原

平三景時。此間於當國一宮。搦城郭。備防戰之儀。入

以成恠之處。去夜丑刻。相伴子息等。偷遜出此所。是

企謀。殺有上洛聞云。仍北條殿。兵庫頭大夫屬入道

等。參御所。有沙汰。為追罰之。被遣三浦兵衛尉比企

兵衛尉。糟谷藤太兵衛尉。下藤小次郎。已下軍兵也。

亥尅景時父子到駿河國清見關而其近隣甲乙人等爲射的群集及退散之期景時相逢途中彼輩恠之射懸箭仍芦原小次郎工藤八郎三澤小次郎飯田五郎追之景時返合于狹崎相戰之處飯田四郎等二人被討取畢又吉香小次郎澁河次郎船越三郎矢部小次郎馳加于芦原吉香相逢于梶原三郎兵衛尉景茂四年互令名謁攻戰共以討死其後六郎景國七郎景宗八郎景則九郎景連等並響調餼之間挑戰難決勝負然而漸當國御家人等競集遂誅彼兄弟四人又景時並嫡子源太左衛門景季九年同弟平次左衛門尉景高六年引後山相戰而景時景高景則等雖貽死骸不獲其首云

廿一日 戊申 已剋於山中搜出景時并子息二人之首九伴類三十三人懸頸於路頭云

廿三日 庚戌 三浦介平朝臣義澄卒年七十四

三浦大介義明男酉尅駿河國住人并發遣軍士等衆著各獻合戰記錄廣元朝臣於御前讀申之其記云

正治二年正月廿日於駿河國追罰景時父子同家子即等事

- 一 芦原小次郎最前追責之討取梶原六郎同八郎
- 一 飯田五郎手討取二人景茂郎等
- 一 吉香小次郎討取三郎兵衛尉景茂手討

- 一 澁河次郎手討取梶原平三家子四人
- 一 矢部平次手討取源大左衛門尉平二左衛門尉狩野兵衛尉已上三人

- 一 矢部小次郎 討取平三
- 一 三澤小次郎 討取平三武者
- 一 船越三郎 討取家子一人
- 一 大内小次郎 討取即等一人
- 一 工藤八手工藤六 討取梶原九郎

正月廿一日

人之云景時兼白駿河國內吉香小次郎第一勇士也若欲上洛之時於過彼男家前者不可有怖畏之

由發言云

廿四日 辛亥 安達源三親長為使節上洛被誅

景時之由依被申也御教書云平景時有用意事之由依有其聞加誅罰候畢伴類多在京云依可搜求之旨所下知惟義廣經等候也者廣元朝臣書之今日加藤次景廉被收公所領是與景時依為朋友也

廿五日 壬子 細南 屢灑入夜属晴今日被收公義作國守護職已下景時父子所領等駿河國佳人等今度竭合戰之忠節之輩各蒙勲功之賞亦比企兵衛糟屋兵衛同蒙賞未到以前景時雖被誅依追罰使之賞如此云及晚景時弟刑部丞友景為降人參北條殿御亭付工藤小次郎行光献兵具云

北六日 癸丑 糟屋藤太兵衛尉有季生虜進安

房判官代隆重是景時朋友也日來加一宮城郭即

相具至駿河國合戰之刻聊被疵其夜昇樹上翌日

軍士等分散之後出里邊之處有季即從等獲之云

北八日 乙卯晴 陰入夜伊澤五郎信光自甲斐

國參上申云武田兵衛尉有義請景時之約諾密欲

上洛之由依聞其告為尋子細發向彼館之處遮而

有申言歟之間兼以逃亡不知行方於室屋敢無人

只有一報之書披見之處景時狀也同意之條勿論

云凡景時誇二代將軍家寵愛振傍若無人之威多

年積惡遂歸其身之間為諸人向背也仍捕逆叛之

惡心且為經奏聞且為語鎮西士携上洛之刻恃日  
來芳契重源家曰好号以彼武衛為立大將軍所送  
之書札自然落置舊宅也云

二月大

二日 戊午陰 南風烈申剋甚雷雨鳴二聲今日

出御之所侍仰波多野三郎盛通被生虜勝木七郎

則宗依為景時餘黨也是多年奉昵近羽林之侍也

相撲達者筋力越人之壯士也盛通進出則宗之後

懷之則宗振拔右手按腰刀欲突盛通之處富山次

即重忠折節在傍雖不動坐捧左手取加則宗之拳

於刀膊不放之其腕早折畢仍魂惘然而輒被虜也

即給則宗於義盛々々於御旒侍問子細則宗申云  
景時可管領鎮西之由有可賜 宜旨事早可來會

于京都之旨觸遣九州之一族云。契約之趣。不。等。閑。之間。送狀於九國。輩。畢。但。不知其實之由。申之。義。盛。披。露。此。趣。之。處。暫。可。預。置。之。由。所。被。仰。也。

五日 辛酉陰 和由左衛門尉遷補侍所別當義

盛治承四年關東取初補此職之處至建久三年景時一日可假其號之由懇望之間義盛以服暇之次白地被補之而景時迴新謀于今居此職也景時元者為所司云

六日 壬戌 晴陰雪飛風烈今日則宗罪名并盛

通賞事有其沙汰廣元朝臣善信宜衡行光等奉行之爰有真壁紉內云者於盛通成阿黨之思生虜則宗事更非盛通高名重忠虜之由憤申之仍於石御

奪被召決重忠與真壁之處重忠申云不知其事盛

通一人所為之由承及許也其後重忠歸來于侍對

真壁云如此讒言尤無益事也携弓箭之習以無橫

心為本意然而容為懸意於勲功之賞成阿黨於盛

通者直生虜則宗之由可被申之歟何差申重忠哉

且盛通為譜弟勇士敢不可借重忠之力已申贖譜

第武名之條不當至極也云其後小山左衛門尉和

田左衛門尉畠山二郎已下群集所雜談移尅益谷

次郎云景時引近邊橋暫可相支之處無左右逐電

於途中逢誅戮違兼白自稱云重忠云緯起楚忽不

可有鑿通引橋之計難治歟云安藤右馬大夫右宗

生唐高雄聞之云畠山殿者只大名許也引橋搆城

文一學者也



郭事不被存知毀壞懸近隣小屋於橋上放火燒落不可有子細云亦小山左衛門尉之弟五郎宗政者年來當家武勇獨在宗政之由自讚而今度景時之威權

不加判於訴狀墜其名條可耻之向後莫發言云

廿日 丙子 親長自京都歸參具下國人播磨國

惣追補使芝原太郎長保是景時與黨也佐々木左

衛門尉廣經相副即從送進之親長參御所申云去

二日入洛同七日廣經基清相共先追補景時之五

條坊門面宅縛即從其白狀於近江國富山庄生虜

長保云於長保者所被遺義盛之宅也

廿二日 戊寅陰 掃部頭廣元朝臣并善信等申

云景時逐電關東之由去一日披露京都而仙洞即

被始五壇御修法不知其故云是尤可怪事也景時

逐電之由誰所申哉兼經奏聞欲上洛之條無異儀

歟云推問長保云申云依為播州守護就彼吹舉雖

致奉公敢不與叛逆云今日被召預長保於小山左

衛門尉朝政也

廿六日 壬午晴 中將家御參鶴置八幡宮御除

服之後初度也於上宮被供養御經導師辨法橋宣

豪云

御出供奉人

先陣隨兵十人

結城七郎朝光

三浦平六兵衛尉義村

字佐美左衛門尉祐茂

野次郎左衛門尉成時

佐々木小三郎盛季

加藤弥太郎光政

榛谷四郎重朝

中山五郎為重

江間太郎頼時

北條五郎時連

次御劍役

後藤兵衛尉基經

次御調度懸

糟屋藤太兵衛尉有季

次御甲著

大井次郎實久

次御曹持

中野五郎能成

次御後衆廿一人 勅帶布衣相懸

相摸守惟義

武藏守朝政

掃部頭廣元

前右馬助以廣

源右近大夫將監親廣

江左近將監能廣

中右京進季時

小山左衛門尉朝政

後藤左衛門尉基清

八田左衛門尉知重

嶋津左衛門尉忠久

所右衛門尉朝光

和田左衛門尉義盛

笠原十郎左衛門尉親景

山内刑部丞經俊

大友左近將監能直

若狭兵衛尉忠季

千葉平次兵衛尉常秀

天野右馬允則景

中條右馬允家長

次後陣隨兵

村上余三判官仲清

小笠原弥太郎長經

武田五郎信光

梶次郎季經

安達九郎景盛

比企判官四郎宗貞

土屋次郎義清

土肥先次郎惟光

葛西兵衛尉清重

江戸次郎朝重

次延尉

新判官能負

次殿上人 參會官寺

伯耆少將

閏二月小

二日 戊子晴 彼岸初日也。為尼御臺所御願於

故將軍法華堂被始行法華懺法永福寺供僧等為

其眾民部丞行光奉行之

八日 甲午晴 羽林為狩獵渡御伊直國藍澤原

北條五郎時連三浦十郎茂連和由平太胤長長沼

五郎宗政結城七郎朝光波多野次郎經朝海野小

太郎幸氏大河戸太郎重澄經嶋次郎狩野七郎巳

上射手六十人有殊仰御共御進發之後為掃部入

道奉行御往還之間無魔障之樣可致祈請之由相

觸于鶴足供僧等仍群集迴廊讀誦不斷觀音經今

日法華懺法結願也請僧等給施物口別帖續三疋

白布五端藍摺十端也

十二日 戊戌晴 為尼御臺所御願為建立伽藍

被點出土屋次郎義清龜谷之地是下野國司御舊

跡也。為報其恩。里崎義實兼建草堂者也。今日民部  
丞行光大夫。屬入道善信。巡檢件地云。

十三日 己亥晴 龜谷地被寄附。築上房。律師榮

西僧正。可為清淨。結東地之由。被仰。下午。尅結衆等。

行道其地。施主監臨給所。右衛門尉朝光。供奉御輿。

義清。攝假屋。儲珍膳云。未尅堂舍。壽福寺也。管作事始也。

善信。行光等。奉行之。

十六日 壬寅小雨降。申尅羽林。自藍澤御歸著。

路次無為。依令感御祈禱。玄應給。以上綸五十疋。被

施。鶴岳供僧等。

廿九日 乙卯朝間雨降。未後休止。羽林。歷覽永

福寺。已下。近邊勝地。給晚鐘之程。還御於永福寺。有

呈曲之僧兒童等。參釣殿。頻申行盃酒。候御供之輩。  
頗以醑酌。

三月大

三日 戊午 甚雨。終日。如拔樹。大風相交。今日鶴

里法會。羽林。故有御參之處。依風雨。令止。給江馬四

即生。為奉幣御使。

十四日 己巳朝雨降。日中雖晴天。餘寒甚。於冬

今日。里崎。四即義實。入道懸鳩杖。參尼御臺所。御亭

八旬衰老。迫病與愁。計會餘命。在旦暮。加之於事。貪

乏生涯。無所憑。不幾恩地。為訪義忠。冠者夢後。有施

入佛寺之志。所殘。僅立針。是更難。單子孫。安堵。計之

由。泣愁。申亭主。殊令憐愍。給石橋合戰之比。專致大

功者也。雖老後尤被賞翫。早可充賜一所之由。被  
申羽林云。行光為御使。

四月小

八日 癸巳。晴風烈。佐々木左衛門尉廣經飛脚

自京都參著申云。去月廿九日。白晝於六條萬里小  
路。若彼前司保季犯掃部入道。即等吉田右馬允親  
清之妻親清。自六波羅歸之處。有此事。即取太刀。追  
之。入于六條南萬里小路。西九條面平門之內。斬伏  
之。其後彼男來廣經之許。而號攝津權守入道者。奔  
來稱傍輩。請取之處。依使廳召。欲渡延尉方之間。策  
駿馬逐電。畢仍尋其前途之刻。攝津權守又不知行  
方。保季父少輔入道者。就訴申。頻有其召。定道下東

國歟之由。迴推察兼以言上云。此保季容顏華麗。不

異潘安仁。被斬殺之時。僅所令著之小袖。褰頸邊顯

其身觀者。如堵皆拭悲淚云。

十日 乙未 甚雨連日。降雨。還為炎旱之瑞云。今

日掃部頭廣元朝臣。申送江馬殿云。去月令殺害若

狹前司保季之男。束手來。可為何樣哉。隨御意見。可

披露云。御返事云。付是非。可被披露云。江馬太即主

被仰云。為即從身。殺害諸院官昇殿者。於武士。又非

指本意。白晝所行罪。糾重哉。直召進使廳。可被誅者

歟云。守宮聞此事。感嘆及落淚云。

十一日 丙申 廣元朝臣申。彼親清之罪名。如善

信有沙汰。為降人。今參向之上者。暫召置之。被相觸

事之由於使廳可有其落居之由。被定云。仍今日廣經使者歸洛。

五月六

五日 巳未小雨降。鶴皇臨時祭羽林無御參宮。

大膳大夫廣元朝臣 東帶為奉幣御使流鏑馬之時

於馬場見物輩之中有喧嘩。一兩人被殺害長江四

即明義僕從等云。

十二日 丙寅 羽林令禁斷念佛名僧等給。是令

應恩喚云。然間比企彌四即奉仰相具之行向政所

橋邊剥取袈裟燒之。見者如堵皆莫不彈指僧之中

有伊勢稱念者進于御使之前申云。俗之束帶僧之

黑衣各為同色所用來也。何可令禁之給哉。凡當時

案御覽務之體佛法世法共以可謂滅亡之期。於稱

念衣者更不可燒云。而至彼分衣其火自消不燒則

取之如元著逐電云。

廿五日 己卯 江間殿妾男子平產云。為加持若

官別當自去夜被坐于彼大倉亭。

今朝羽林被遣御馬。尼御臺所給產衣云。

廿八日 壬午 陸奥國葛田郡新熊野社僧論坊

領境兩方帶文書望惣地頭島山次即重忠成敗重

忠辭云。當社雖在領內。秀衡管領之時。令致公家御

祈禱。今又奉祈武門繁榮之上。重忠難自處者則付

大夫屬入道善信舉申之。仍今日羽林召覽彼所進

境繪圖。染御自筆。令曳墨於其繪圖中央給訖所之

廣狹可任其身運否。費使節之暇不能令實檢地下。向後於境相論事者如此。可有御成敗。若於存未盡由之族者不可致其相論之旨。被仰下云。

六月大

十五日 己亥晴

勝長壽院一切經會結搆舞樂

羽林出御

十六日 庚子霽

大官令亭後山麓搆新造屋有

山水有立石納涼道造之地也。而今日彼朝臣自京都召下鞠之由。令申之間。羽林渡御其所。先有勸盃管絃儀次及晚涼。伴鞠付松枝獻之。仍羽林令直給北條五郎。比企弥四郎。富部五郎。肥田八郎。加賀房等。今夜御止宿。

十七日

壬寅

羽林還御。大官令獻御馬。已下御

引出物御供人々。皆有賜物。

廿一日

丙午

里崎四郎平義實法師。年八十九

三浦庄司義經四男云

廿九日

甲寅

故梶原平次左衛門尉景高妻。三

姓依為其仁。故將軍御時。雖領尾張國野間内海以下所之訖。而夫誅戮之後。一切隱居。頗成恐怖。思云。仍有其沙汰。領所等不可有相違之旨。今日蒙仰。令安堵云。

七月小

一日

乙卯

羽林為覽鵜船。令赴相摸河邊之給。

畠山次郎葛西兵衛尉以下愛鷄之輩依別仰令供奉云。

六日 庚申 尼御臺所於京都被圖十六羅漢像

佐々木左衛門尉定經調進之今日到來御拜見之後令奉送葉上房之寺給云。

八日 壬戌 羽林自相摸河令歸給其間干藤小

四即行光駕惡馬依馳驗賜祿云。

十五日 巳巳 於金剛壽福寺新圖十六羅漢被

逐開眼供養導師當寺長老葉上房律師榮西也尼

御臺所為御聽聞有衆堂云。

廿七日 辛巳 六波羅書狀等到來佐々木中務

承經高下為 帝都警衛人數奉輕朝威條之也。是

於洛中稱生勇強盜人以其次追補近隣民居等加之令守護淡路國之間夢如國司命妨國務之上去

九日 催聚淡路阿波土佐等國軍勢各著甲冑令馳

騷依奉驚天聽被尋問監觴之處為敵欲被襲之由

雖申之更無實證所行之企奇怪非一。早可達關東

之旨及勅命云。上皇頗逆麟云。

八月大

一日 甲申 羽林入御比企新判官能負家云。

二日 乙酉 佐々木中務承經高蒙御氣色淡路

阿波土佐以上三箇國守護職以下所帶等被召放

之以其趣所被申京都也。是日來聊依罪科雖被經

沙汰勲功異他之間暫相宥之處為洛中警衛之士。



令騷京都背叡慮之條難及私寬宥之旨再往被經沙汰如此云

十日 癸巳 陸奥出羽兩國諸郡鄉地頭所務事

可守秀衡泰衡白規之旨故將軍御時被定之處各

動境以下事成非論之間可在彼例之由今日重被

定之且秀衡等知行之時每境懸札訖以其古跡可

令為榜示之由云廣元親能朝臣等依仰加下知中

村掃部兼相觸留守所云

十五日 戊戌 鶴岳放生會羽林御祭宮如例

十六日 己亥 甚雨流鏑馬如例羽林無御出大

膳大夫為奉幣御使

廿一日 甲辰 宮城四郎為御使節下向奥州是

芝田次郎依有可被尋問事度之雖遣召稱病癒不

柔仍被追討之也午剋宮城首途出井繩宅柔御所

相具家子三人即等十余人候侍西南角頃之廣元

朝臣出廊根妻戶招御使召仰事之由其後退出之

刻給御馬置鞍中野五郎能成引立庭上官城給之

退出

九月大

二日 乙卯 快晴 羽林令歷覽小蠢海邊給小坂

太郎長江四郎等儲御狀餉有例笠懸結城七郎朝

光小笠原阿波彌太郎海野小太郎幸氏市河四郎

義胤和由兵衛尉常盛等為其射手次海上糴船獻

盃酒而朝夷名三郎義秀有水練之聞以此次可顯

其藝之由有御命義秀不能辭申則自船下浮海上  
 往還數十結句入波底暫不見諸人成恠之處提生  
 鮫三喉浮上于御船之前滿座莫不感羽林以今日  
 御騎用之龍蹄為龍皇給義秀之處義秀兄常盛  
 申云水練者雖不置義秀於相撲者可有長兄之驗  
 置御馬於兄弟之中覽相撲之後就勝負可被下之  
 云羽林入興著御船於岸於小坂太郎前庭被召決  
 之二人共解衣漿立向其勢色不異力士無勝劣于  
 對揚各取合及數反此間所立之地頗如震動人以  
 為壯觀義秀頗好勝負常盛聊有雌伏之氣爰江馬  
 殿感興餘起座被隔立于兩人之中于時常盛不及  
 著衣裹弓乘件馬揚鞭逐電義秀後悔千萬觀者皆

解頤彼馬奧州一名馬也廣元朝臣獻之常盛自來  
 雖成平所望不被下云秉燭之間還御錄倉  
 九日 壬戌 鶴足神事也羽林無御衆官江馬太  
 郎圭為奉幣御使  
 廿五日 戊寅 安達源三親長山城三郎行村等  
 日來所望官途事仍所被舉申較負尉也

十月小

十月 癸巳晴 被奉貢金五百兩馬廿疋於京都  
 今日進發佐々木五郎義清為御使相副之  
 十三日 丙申 今日官城四郎自奧州歸衆去月  
 十四日 遂合戰及晚攻落芝田館訖爰有可被感事  
 工藤小次郎行光即從藤五藤三郎兄弟自奧州所

領衆向鎌倉之處。於白河關邊。御使聞可被追討。其  
田之由。自其所馳歸。合戰之日。迴彼館後。而射箭不  
知其真中之死者十余人。賊主退散。偏在伴。兩人忠  
節之由。申之。

廿一日 甲辰霄 羽林入御濱御所。遠州獻盃酒。  
義盛朝政。義村以下御家人。多以候其座。工藤小次  
郎行光。候陪膳。此間羽林被仰云。行光即從等去。比  
於與州。顯弓馬隱德。就之。尋其號。兼有勇敢之聞云。  
未覽其面。早可召進云。仍行光起座。歸若宮大路宅。  
召藤五藤三。即義源二。已上三人。即等。飭衣裝。刷騎  
物。具衆之間。此事路次。成市觀者如堵。漸入幕府門。  
晚庭上。各著紺直垂。相並候敷皮。 羽林卷上御簾。

覽之。彼等皆備勇士之相。一人可被召加御家人之  
由。被仰行光。申云。被追討。平家以降亡。父景光。赴戰  
場。入萬死。出一生。十箇度。其間多以為彼等被救命  
也。行光又繼家業也。而被對治御離敵日。於上者我  
朝勇士。悉以為御家人。行光者。僅所恃此三輩也云。  
羽林被仰云。行光所申。其理已至極。匪徒弓馬言語  
又詳也。早可傾三盃者。即直被下御盃。比條五郎。取  
銚子。被勸賜之。具彼郎等退出。入夜。羽林還御。  
廿六日 巳酉晴 鶴里八幡宮。別當法眼。圓曉宮  
聯入滅。

十一月大 癸巳晴 相摸權守。並佐々木左衛門尉定

經等飛脚自京都發著去月廿二日為頭辨公定朝

臣奉行可追討近江國住人栢原彌三郎之由被

宣下是近年於事背帝命之故也云

三日 乙卯霽 鶴岳被行臨時祭御神樂凡御臺

所并羽林御寮宮

四日 丙辰陰 小雨常降今日澁谷次郎高重土

肥先次郎惟光為使節上洛是為追討栢原弥三郎

也各先相摸國所領自彼所可進發云

七日 巳未晴 京都使者到著持發去月廿六日

除書中將家任左衛門督叙從三位給又所被舉申

之安達源三親長山城次郎行村等任少尉云

十二月小

三日 乙酉陰 有太輔房源性源進士左衛門者無

雙筭術者也加之見田頭里坪於眼精之所覃不違

段歩云又伺高野大師跡顯五筆之藝而陸奧國伊

達郡有境相論為其實檢去八月下向夜前歸著今

日衆御所是被賞右筆并蹴鞠兩藝日來所奉昵近

仍無左右被召御前被尋仰奧州事等源性申云今

度以下向之次斗數松嶋於此所有獨住僧一宿其

庵之間談法門奧旨翌朝僧云吾為天下第一筭師

也雖隱形筭寧劣龍猛菩薩之術哉云源性云而更

不可勝源性之由吐詞之處彼僧云不改當座速可

令見勝利云源性承諾之仍取筭置源性座之迴于

時如霞霧之掩而四方太暗方丈之內忽變大海所

著之圓座為磐石。松風頻吹。波浪聲急。心惘然難辨。存亡也。移剋之後。以亭丰僧之聲云。自讚已有後悔。哉云。源性答後悔之由。彼僧重云。然者。求可停止。筭術慢心。源性答。早可偏止。其後蒙霧漸散。白日已明。欽仰之餘。雖成傳受之望。於末世之機。根補難授之由。不免之云。仰云。不伴。衆其僧甚越度也云。

廿七日 巳酉晴。先日上洛。滋谷次郎高重。土肥

先次郎惟光等。歸著申云。高重等上洛以前。官軍發

向彼柏原。弥三郎住所。近江國柏原庄之刻。三尾谷

十郎襲件。居所後面山之間。賊徒逐電。畢今兩使。雖

徇其行方。依無所據。歸衆云。

廿八日 庚戌 金吾仰政所。被召出諸國。田文等

令源性。筭勘之。治承。養和以後。新恩之地。每人於五  
百町者。召放其餘。可賜無足。近仕等之由。日來內々  
及御沙汰。昨日。可令施行之。自被仰下。廣元朝臣已  
称事也。人之愁世之謗。何事如之哉。之趣。彼朝臣以  
下宿老。殊周章。今日。如善信。頻盡諷詞之間。慙以被  
閣之明春。可有御沙汰云。

新刊吾妻鏡卷第十六

東鑑十六

三

