

АСТРАХАНЬ.

Типографія „Астрахан. Листка“ (В. И. Склабинскаго).

1911

Содержаніе:

Чрезвычайное собраніе Астраханскаго Общества Садоводства, Огородничества и Полеводства 19 декабря 1910 г.

Общее Собраніе Астраханскаго Общества Садоводства, Огородничества и Полеводства 19 декабря 1910 г.

Плодоводство въ Астраханской губерніи.

О борьбѣ съ сусликами въ Астраханской губерніи на 1911 годъ.

Къ развитію земледѣльческаго хозяйства.

Тыква тарелочная патиссонъ.

Опытная оросительная станція.

Программа сѣзда сельскихъ хозяевъ въ слободѣ Николаевской на 25 января 1911 года.

Хроника.

Изъ Отдѣловъ Общества.

Изъ инструкторскихъ сообщеній.

Разныя замѣтки.

Вопросы и Отвѣты.

Библиографія.

Объявленія.



Садъ, Огородъ и Вахча.

ИЗДАНІЯ ГОДЪ ПЯТЫЙ.

Издание. Астраханскаго Общества Садоводства и Огородничества,

Подписная цѣна на одинъ годъ съ пересылкой 1 руб. 50 коп.—Отдѣльный номеръ—10 коп.—Плата за объявленія—по соглашенію съ конторой.

Чрезвычайное собраніе Астраханскаго Общества Садоводства, Огородничества и Полеводства 19 декабря 1910 г.

Предсѣдательствовалъ А. И. Свирилинъ; присутствовали: Н. Н. Егоровъ, П. И. Ивановъ, И. Х. Искендеровъ, Н. А. Шмидтъ, Н. Г. Абакумовъ, Е. С. Беритовъ, І. Е. Щегловъ, М. Г. Поповъ, Н. Г. Галикарнасовъ, И. И. Петрушевскій, В. Ф. Барановъ, Ф. Н. Лебедевъ, П. И. Шлеинъ, М. К. Бутгеръ, Г. И. Лакинъ, М. Н. Ченцова, Ф. Д. Федоровъ, М. М. Швецовъ, Г. Е. Нюнинъ, С. М. Бутковъ, Я. П. Димитриади, А. И. Алексѣевъ, А. Ф. Фортунатовъ, Д. Г. Косовъ, П. Ф. Лебедевъ, г. Лазаревъ, И. О. Корниловъ, П. Д. Федоровъ, Я. Назаровъ и Б. Очировъ.

Предметы занятій:

- 1) Текушія дѣла
 - а) баллотировка членовъ.
 - б) разныя сообщенія.
- 2) Объ уменьшеніи членскаго взноса.
- 3) Объ открытіи Покровскаго и Царевскаго Отдѣловъ Общества.
- 4) О Комитетѣ Виноградарства.
- 5) Сообщеніе А. Ф. Фортунатова о новыхъ вредителяхъ, обнаружившихся въ теченіе 1910 года.
- 6) Сообщеніе Е. С. Беритова относительно опытовъ культуры хлопка въ Астраханской школѣ садоводства.

Заслушаны были:

Извѣщеніе Астраханскаго Губернатора о разрѣшеніи сѣздовъ сельскихъ хозяевъ въ слободѣ Николаевской и въ г. Астрахани.

Приглашеніе правительственнаго агронома Г. И. Колесникова членамъ общества войти съ своими докладзми на Астраханскій сѣздъ.

Управленія Государственными Имуществами объ утвержденіи М. М. Швецова въ должності Предсѣдателя Наблюдательнаго Комитета школы.

О полученіи двухъ золотыхъ медалей въ текущемъ году на Курской выставкѣ и на 5-й выставкѣ Россійскаго Общества Любителей Садоводства въ Москвѣ.

Далѣе производился выборъ новыхъ членовъ закрытою баллотирской Баллотировались: Зварыкинъ В. Е. избирательныхъ 32, неизбирательныхъ не было, Колесниковъ Г. И. изб. 29, неизб. 2, Семиковъ И. Н. изб. 6, неизб. 25, Павлычевъ С. К. 8—23, Сабашвили П. И. 6—25, Самохо-

тинъ А. П. 6—25, Пономаревъ А. И. 7—24, Васмутъ А. И. 9—22, Фоминъ И. И. 7—25, Ченцовъ М. П. 30—1, Алексѣевъ И. И. 30—1, Сторожевъ М. С. 29—2, Розенблюмъ С. А. 27—3, Егоровъ Ф. В. 30—1, Кравченко И. С. 29—1, Господчиковъ И. С. 31—0, Антохинъ Г. А. 30—1, Харченко К. С. 28—2, Нагорный И. С. 31—1, Лебедевъ Ф. Н. 29—2, Булановъ С. И. 28—3, Ткаченко И. П. 29—2, Аведовъ А. И. 27—4, Клочковъ Г. Д. 29—2, Новиковъ В. П. 11—20.

Оказались избранными: Зварыкинъ В. Е., Колесниковъ Г. И., Ченцовъ М. П., Алексѣевъ И. И., Сторожевъ М. С., Розенблюмъ С. А., Егоровъ Ф. В., Кравченко И. С., Господчиковъ И. С., Антохинъ Г. А., Харченко К. С., Нагорный И. С., Лебедевъ Ф. Н., Булановъ С. И., Ткаченко И. П., Аведовъ А. И., Клочковъ Г. Д.

При обсужденіи вопроса объ уменьшеніи членскаго взноса принято предложеніе Совѣта, коимъ членскій взносъ устанавливается въ три рубля безъ подраздѣленія на членовъ дѣйствительныхъ и сотрудниковъ.

Собраніе далѣе высказалось за открытіе Покровскаго и Царевскаго отдѣловъ Общества.

Ф. Н. Лебедевъ возбудилъ вопросъ объ учрежденіи при Обществѣ кассы взаимопомощи для бѣдныхъ садовниковъ. Предсѣдатель объяснилъ, что этотъ вопросъ поднять Ф. Н. Лебедевымъ также въ Совѣтѣ и по работкѣ его Совѣтомъ будетъ представленъ Общему Собранію.

Послѣ этого собраніе, заслушавъ предложеніе Управляющаго Государственными Имуществами объ учрежденіи для Астраханской губ. Комитета виноградарства, признало учрежденіе этого Комитета желательнымъ и имѣтило въ Комитетѣ слѣдующихъ лицъ: С. М. Буткова, Ф. Н. Лебедева, А. И. Алексѣева, А. И. Свирилина, И. Г. Эльдарова, Г. Е. Нюнина, Г. А. Андреева и П. Г. Амазаспова.

Вслѣдствіе заявленія А. Ф. Фортунатова о томъ, чтобы по случаю утомленія его сообщеніе его было отложено до слѣдующаго общаго собранія, было заслушано сообщеніе Е. С. Беритова „Опыты по культурѣ въ школь хлопка“.

Докладчикъ, доложивъ свои наблюденія, выразилъ предположеніе, что культура раннихъ сортовъ хлопка въ условіяхъ астраханскаго климата возможна, ибо не смотря на запоздалый посѣвъ сѣмянъ, хлопокъ все-таки далъ вызрѣвшія коробки. Чтобы окончательно рѣшить вопросъ, необходимо изслѣдовать длину полученныхъ хлопковыхъ волоконъ и произвести новые опыты съ заблаговременнымъ посѣвомъ сѣмянъ.

Изъ преній выяснилось, что ранѣе С. М. Бутковъ и Ф. Н. Лебедевъ тоже выращивали хлопковое растеніе и тоже получали созрѣваніе коробки; но важно выяснитъ вопросъ съ экономической стороны, т. е. будетъ-ли при нашихъ условіяхъ выгодно заниматься хлопкоразведеніемъ?

Собраніе, выразивъ пожеланіе, чтобы опыты въ этомъ отношеніи были продолжены какъ самимъ докладчикомъ, такъ и на питомникѣ Общества, благодарило за сообщеніе.



**Общее Собраніе Астраханскаго Общества Садводства,
 Огородничества и Плевводства 19 декабря 1910 г.**

Предсѣдательствовалъ А. И. Свирилинъ; присутствовали: Н. Н. Егоровъ, П. И. Ивановъ, И. Х. Искендеровъ, Н. А. Шмидтъ, Н. Г. Абакумовъ,

Е. С. Беритовъ, I. Е. Щегловъ, М. Г. Поповъ, Н. Г. Галикарнасовъ, И. И. Петрушевскій, В. Ф. Барановъ, Ф. Н. Лебедевъ, П. И. Шлеинъ, М. К. Буттеръ, Г. И. Лакинъ, М. Н. Ченцова, Ф. Д. Федоровъ, М. М. Швецовъ, Г. Е. Нюнинъ, С. М. Бутковъ, Я. П. Димитриади, А. И. Алексѣевъ, В. И. Земскій, А. Ф. Фортунатовъ, Д. Г. Косовъ, г. Лазаревъ, И. О. Корниловъ, Я. Назаровъ, Б. Очировъ.

Предметомъ обсуждения собранія былъ вопросъ о представленіи Департаменту Земледѣлія кандидата на должность завѣдующаго энтомологической станціи. Вслѣдствіе предложенія Совѣта, который мотивировалъ срочность разрѣшенія вопроса, а съ другой стороны—предвидѣніе новыхъ кандидатовъ на должность энтомолога, собраніе согласилось окончательный выборъ энтомолога мѣстной станціи предоставить Совѣту Общества.



Плодоводство въ Астраханской губерніи.

Въ „Ежегодникѣ Главнаго Управленія Землеустройства и Земледѣлія“ за 1909 годъ по Департаменту Земледѣлія помѣщена статья В. В. Пашкевича „Плодоводство средняго и нижняго Поволжья“. Вотъ что говорится въ этой статьѣ о плодоводствѣ въ Астрах. губ.: Астраханская губернія, въ сѣверной своей части, граничащей съ Самарской, имѣетъ сорта яблокъ почти всѣ тѣ же, что и въ Самарской и Саратовской губерніяхъ, т. е. больше всего разные анисы, затѣмъ бѣли, скруть и другіе, но чѣмъ далѣе къ югу, тѣмъ чаще начинается и тѣмъ болѣе распространяться сарепка (пелинка литовская), заимствованная изъ Царицынскаго уѣзда; этотъ сортъ находитъ себѣ многочисленныхъ почитателей даже въ районахъ при астраханскомъ и красноярскомъ, гдѣ онъ особенно хорошо удается, какъ напр. въ саду М. М. Швецова, въ Красномъ-Яру, гдѣ онъ вмѣстѣ съ Зимнимъ Золотымъ Парменомъ занимаетъ нѣсколько рядовъ. Въ сѣверной части губерніи преобладаетъ все также анисъ со своими видоизмѣненіями. Къ этимъ послѣднимъ относится и анисъ карагачевый, выведенный въ с. Верхне-Балыклейскомъ крестьяниномъ Леонтьевымъ. Яблоко средней величины, округлое, карминно-красное, съ зеленоватой, хрупкой, сочной, кисловато-сладкой, ароматичной мякотью, годной къ употребленію уже съ сентября, въ то время, какъ плоды способны храниться до мая мѣсяца. Крона дерева широкоовальная, плодоношеніе обильное и начинается рано.—Далѣе по всей Астраханской губерніи довольно распространена чугунка, подъ именемъ арабки, съ крупными эффектными плодами—сортъ здѣсь довольно урожайный.—Особый изолированный районъ въ отношеніи плодоводства представляетъ собой Красный-Яръ съ окрестностями, замѣчательный своеобразнымъ сортиментомъ яблокъ, отчасти распространившимся и въ окрестностяхъ Астрахани. Здѣсь мы находили весьма достойные вниманія сорта: лѣтній—мамутовское и изъ зимнихъ навозинское и частью анненское; сверхъ того большой извѣстностью пользуются: рамза, цвѣтное, саратовское осеннее, саратовское сладкое и ветляновское. Въ окрестностяхъ Астрахани извѣстно также Яндыковское.—Мамутовское лучшей изъ мѣстныхъ лѣтнихъ сортовъ. Плодъ его средней величины, плоскій, правильной формы, довольно широкий съ едва замѣтной ребристостью, съ полуоткрытой чашечкой, сидячій въ очень

неглубокомъ, но просторномъ блюдцѣ. Плодонорки средней длины, изрѣдко съ мясистымъ наростомъ. Кожица тонкая, гладкая, безъ налета, блѣдно-желтоватаго цвѣта (кремоваго) съ очень нѣжнымъ карминнымъ румянцемъ и съ едва замѣтной размытой полосатостью или пятнистостью. Мякоть бѣлая, мелкозернистая, сочная, довольно душистая, очень пріятнаго виносладкаго вкуса. Камеры сѣменные открытыя, полносѣменные. Очень цѣнный столовый сортъ, созрѣваетъ съ конца іюня и начала іюля. Плоды хорошо держатся на деревѣ, но въ вызрѣвшемъ состояніи недолговѣчны. Деревья мамутовскаго растутъ быстро, развѣсисты, и имѣютъ шаровидную крону съ тонкими, повислыми вѣтвями. Плодоношеніе ежегодное и обильное, цвѣтеніе раннее.

Очень красивъ сортъ цвѣтное саратовское или просто цвѣтное, либо саратовское, весьма напоминающій своимъ видомъ грушевку московскую, но болѣе прочный; дерево плодовитое съ кроной нѣсколько приподнятой. Вкусъ плодовъ благородный. Саратовское осеннее и саратовское сладкое, отчасти напоминающіе собой Сары-Синапъ, также довольно часты на рынкахъ Краснаго-Яра и Астрахани, но далеко уступаютъ вышеназваннымъ сортамъ.

Навозинское яблоко средней величины съ размытымъ краснымъ румянцемъ на свѣтло-зеленоватомъ фонѣ; лучшій мѣстный зимній сортъ, красноярскаго района, вполне заслуживающій разведенія. Заслуживаетъ вниманія также и анненское—сортъ немного болѣе ранній, чѣмъ навозинское. Рамза—подобно анису московскому въ Казанской губ.—искомый сортъ приастраханскаго района для хозяйственныхъ надобностей; не большое, почти круглое, желтаго цвѣта яблоко, ничѣмъ особенно не выдающееся на за то прочное и урожайное и наравнѣ съ ветляниковскимъ и нѣкоторыми другими еще находящее себя хорошей сбывъ. Въ послѣднее время въ при астраханскомъ районѣ введено много сортовъ заграничнаго происхожденія, культивируемыхъ уже въ Крыму: много разныхъ ренетовъ (р. Бауманъ Орлеанскій, Зимній Золотой Пармень, Ландсбергскій Ренеть, Шампанскій р., Р. Обердика, Р. Ананасный и многіе другіе) и другихъ нѣжныхъ южныхъ сортовъ. Они съ большимъ интересомъ испытываются садоводами-любителями и нѣкоторые уже можно считать довольно испытанными, какъ напр. Зимній Золотой Пармень. Съ громаднымъ интересомъ слѣдятъ за этими испытаніями крестьяне-садоводы и спѣшатъ перенять лучшее, что замѣчаютъ у любителей.

Изъ грушъ особенно сильно разводится въ Астрахани и ея окрестностяхъ дуля московская, достигающая нерѣдко размѣровъ болѣе кулака величиной и принимающая часто весьма неправильную форму. Обыкновенно же эти груши средней величины, сильно вытянутой формы, съ перетяжкой къ стебельку и отличаются довольно хорошими качествами, сортъ осенній. Дерево отличается сильнымъ и высокимъ ростомъ, но нѣсколько раскидистой кроной, сортъ очень урожайный и выгодный въ промышленномъ отношеніи. Помимо того въ Астрахани разводятъ также Панну (подъ именемъ губернаторской) а также дулю царскую и гливу. Въ послѣднее время начинаютъ вводить южные крымскіе сорта. Опытъ покажетъ, что изъ этихъ нововведеній окажется дѣйствительно цѣннымъ и въ промышленномъ отношеніи для Астраханскаго района, а пока можно считать прочно установленнымъ лишь то, что подъ Астраханью грушевое дерево уже приобретаетъ значеніе промышленное въ тѣсномъ смыслѣ, благодаря присутствію здѣсь такихъ сортовъ, какъ дуля московская, губернаторская, царская и глива. Нѣкоторое промышленное значеніе имѣетъ въ приастраханскомъ районѣ еще вишня (мѣстная Астраханская) слива (обыкновенная красная избылецкая) персикъ, айва, абрикосъ (который здѣсь нерѣдко именуется желтой сливой); но самое важное—это культура винограда.

Общая площадь, занятая под садами въ Астраханской губ.—5800 десятинъ, въ томъ числѣ площадь крестьянскихъ садовъ 5000 дес., городскихъ 7511 дес. и частновладѣльческихъ 50 дес.



О борьбѣ съ сусликами въ Астраханской губерніи на 1911 годъ.

3 ноября сего года подъ предсѣдательствомъ губернатора г.-л. И. Н. Соколовскаго и въ присутствіи: Губернскаго Предводителя Дворянства Д. Н. Сергѣева, Управляющаго Казенною Палатою Г. Н. Носовича, непремѣнныхъ Членовъ Губернскаго Присутствія: В. В. Поклевскаго-Козелль и А. Н. Соловьева, представителя Управления Государств. Имуществами правительственнаго агронома Г. И. Колесникова, представителя отъ казачьяго войска войсковаго агронома В. Ф. Сержникова, завѣдывающаго Управленіемъ калмыцкаго народа С. А. Козина, начальника отдѣленія Казенной Палаты Е. С. Иванова, инструктора по борьбѣ съ вредителями сельскаго хозяйства Ф. Н. Лебедева, старшаго столоначальника Казенной Палаты М. П. Протасова, происходило совѣщаніе по вопросу о борьбѣ съ сусликами въ Астраханской губерніи.

По открытіи засѣданія заслушанъ былъ докладъ инструктора Лебедева приблизительно слѣдующаго содержанія: по ходатайству г. губернатора объ оказаніи содѣйствія сельскому населенію Астраханской губерніи въ дѣлѣ борьбы съ сусликами, Департаментъ Земледѣлія возложилъ на меня: а) организацию складовъ продажи зернистаго углерода и другихъ матеріаловъ для затравливанія норокъ сусликовъ въ намѣченныхъ для этого пунктахъ: б) производство показательныхъ работъ въ крестьянскихъ селеніяхъ и в) производство работъ по истребленію сусликовъ на казенныхъ земельныхъ участкахъ въ тѣхъ случаяхъ, когда арендаторы такихъ участковъ выставляютъ своихъ рабочихъ. На основаніи этого распоряженія Департамента Земледѣлія въ отчетномъ году было открыто въ Астраханской губерніи 8 складовъ для продажи сѣрнистаго углерода въ слѣдующихъ пунктахъ: слободахъ Николаевской, Владимировской и Александрово-Гайской Новоузенскаго уѣзда (для Таловской волости) и въ селахъ Киселевскомъ и Пріютномъ. Засимъ, по просьбѣ Ново-Николаевскаго и Золотушинскаго сельскихъ обществъ и Земскаго начальника 3 участка Енотаевскаго уѣзда,—въ селахъ Ново-Николаевскомъ, Золотушинскомъ и Болхунахъ. Складами завѣдывали: въ с. Николаевкѣ и Владимировкѣ, Киселевѣ и Пріютномъ откомандированные въ помощь мнѣ воспитанники Самарскаго средняго сельско-хозяйственнаго училища, въ Александровомъ-Гаѣ ветеринарный врачъ Г. Дьяковъ, въ Ново-Николаевскѣ мѣстный волостной старшина, Золотухѣ мѣстное волостное правленіе и Болхунахъ сельскій писарь. Во всѣхъ селеніяхъ, въ которыхъ функционировали склады, за исключеніемъ села Пріютнаго, предъ началомъ открытія продажи сѣрнистаго углерода были произведены показательныя работы, а изъ села Болхунъ на нѣсколько дней былъ командированъ мѣстнымъ земскимъ начальникомъ въ Владимирскій складъ сельскій писарь для практическаго ознакомленія съ техникой затравливанія норокъ и со всей организациею про-

дажи матеріаловъ для затравливанія норокъ. Сѣрнистый углеродъ продавался по 10 к. за фунтъ въ готовомъ для заглавливанія норокъ видѣ, а именно: онъ отпускался въ бутылкахъ по 1 $\frac{1}{2}$ фунта съ 150 шариками изъ ваты. Каждая бутылка была снабжена привязанной къ ея горлышку пробкой высшаго качества, и каждому покупателю выдавалось составленное мною печатное наставленіе, разъясняющее свойства сѣрнистаго углерода и технику затравливанія норокъ сусликовъ. Въ складахъ было продано: 1) Въ Николаевскѣ 46 п. сѣрнистаго углерода и 168 желѣзныхъ крючковъ, 2) въ Владимировкѣ 71 п. 39 $\frac{1}{2}$ ф. сѣрнистаго углерода и 508 желѣзныхъ крючковъ, 3) въ Александровомъ-Гаѣ 64 п. 10 ф. сѣрнистаго углерода, 4) въ Золотухѣ 35 п. сѣрнистаго углерода, 5) въ Ново-Николаевскѣ 34 п. 38 ф. сѣрнистаго углерода, 6) въ Болхунахъ 18 п. 17 $\frac{1}{2}$ ф. сѣрнистаго углерода, 7) въ Киселевкѣ 27 п. 15 ф. сѣрнистаго углерода, 8) въ Пріютномъ 30 п. (для работъ на калмыцкихъ земляхъ), итого 328 пудовъ. Принимая во вниманіе, что приобретаемый крестьянами за деньги сѣрнистый углеродъ расходуется по прямому назначенію и при томъ весьма экономно, количество затравленныхъ ими норокъ въ отчетномъ году во всякомъ случаѣ не менѣе 1.400.000. (Въ этотъ расчетъ не входятъ 30 пудовъ, проданные въ Пріютнинскомъ складѣ). Къ этому слѣдуетъ добавить, что въ большинствѣ случаевъ лица, покуповавшія сѣрнистый углеродъ, слѣдовали даннымъ имъ указаніямъ относительно полной цѣлесообразности предварительныхъ развѣдокъ на жилища и нежилыя норки. На основаніи этого и принимая во вниманіе, что для Астраханской губерніи обитаемая норка сусликовъ относится къ необитаемымъ, какъ 1: 3, количество задѣланныхъ въ отчетномъ году норокъ сусликовъ достигаетъ 3.000.000. Операцию продажи сѣрнистаго углерода для перваго года ознакомленія населенія съ химическимъ способомъ борьбы съ сусликами надлежитъ признать весьма удачной. Въ прошедшемъ году впервые были открыты склады продажи сѣрнистаго углерода въ слободахъ Николаевской и Владимировской, при чемъ въ первой изъ нихъ не было продано ни одного фунта этого вещества, а въ послѣдней крестьяне покупали его понемногу „только для пробы“. Эти „пробы“ и показательныя работы и подготовили хорошую почву для распространенія среди населенія новаго способа борьбы въ назначенномъ пунктѣ. Совсѣмъ иначе обстояло дѣло въ тѣхъ пунктахъ, въ которыхъ въ отчетномъ году впервые были организованы продажи сѣрнистаго углерода. Я разумѣю селенія, находящіяся на правой сторонѣ рѣки Волги. Здѣсь химическій способъ борьбы съ сусликами былъ встрѣченъ очень недружелюбно. 1) Въ Киселевкѣ до производства показательныхъ работъ никто не хотѣлъ покупать сѣрнистый углеродъ и къ тому еще крестьяне не желали выйти на показательную работу, чтобы ознакомиться съ дѣйствіемъ этого вещества. Вслѣдствіе этого здѣсь пришлось организовать платныя показательныя работы за счетъ денежныхъ средствъ Департамента Земле дѣлія. Предварительныя развѣдки были сдѣланы на 4 десятинахъ, на которыхъ было присыпано 2320 жилыхъ и нежилыхъ норокъ (въ среднемъ 580 норокъ на 1 десятину). На обследованіе было употреблено 60,5 часовъ, на каждый часъ приходится по 35,7 норокъ. На 4 десятинахъ было затравлено 1195 жилыхъ норокъ (50% всѣхъ развѣданныхъ норокъ). На обследованіе и затравливаніе было употреблено 121 часъ и израсходовано 5 руб 40 коп. платы рабочимъ и 15 фунт. сѣрнистаго углерода на 1 р. 20 к. Отсюда на каждую развѣданную норку упадетъ расхода 0,2845 к. Эти показательныя работы имѣли большій успѣхъ въ смыслѣ ознакомленія населенія съ химическимъ способомъ борьбы съ сусликами, и населеніе начало покупать сѣрнистый углеродъ. Приговоръ сельскаго схода села Киселевки отъ 13 іюня сего года, составленный въ присутствіи 335 домохозяевъ, и письменное заявленіе довѣреннаго общества Савченко наглядно

характеризуют отмѣченное мною выше отношеніе крестьянъ къ „новому способу борьбы съ сусликами“. „Сельскій сходъ,“—говорится въ приговорѣ, „имѣлъ сужденіе о томъ, что примѣненіе способа уничтоженія суслика на надѣльной землѣ общества сѣрнистымъ углеродомъ дало успѣшные результаты и уничтоженіе этимъ способомъ весьма желательно“. Довѣренный этого сельскаго общества Никита Савченко, въ своемъ прошеніи, адресованномъ на мое имя, констатируетъ, что суслики настолько вредны крестьянамъ, что даже въ урожайные годы сѣдаютъ почти весь посѣянный хлѣбъ, а также уничтожаютъ подножный кормъ для скота. Произведенные въ этомъ году опыты по уничтоженію сусликовъ сѣрнистымъ углеродомъ въ сильной степени облегчили борьбу съ сусликами, тѣмъ болѣе, что сѣрнистый углеродъ, отпущенный въ село Киселево, не попалъ въ руки торговцевъ и оказался весьма доброкачественнымъ. Кромѣ того, наставленія наши и указанія г. Грамолина окончательно убѣдили жителей въ цѣлесообразности этого способа истребленія сусликовъ. Такое веденіе дѣла весьма желательно и на будущее время, такъ какъ крестьяне до этого хотя и слышали о пользѣ сѣрнистаго углерода, но вскорѣ были разочарованы потому, что сѣрнистый углеродъ былъ недоброкачественный (или только торговцы называли его сѣрнистымъ углеродомъ, а его была тамъ лишь нѣкоторая доля), цѣны за него торговцы брали высшую, руководителей не было и поэтому затравливаніе крестьянами сусликовъ этимъ веществомъ не достигало цѣли и они уже не вѣрили въ пользу сѣрнистаго углерода въ дѣлѣ истребленія сусликовъ. 2) Знакомясь съ тѣмъ, насколько сильно заселена сусликами западная часть Астраханской губерніи, я нашелъ весьма многія мѣстности въ страшно зараженномъ сказаннымъ вредителемъ видѣ. Однако всѣ попытки мои и моихъ помощниковъ сзаконить населенія съ сѣрнистымъ углеродомъ не имѣли успѣха. Напр., проѣзжая надѣльными землями села Завѣтнаго, я видѣлъ большую часть хлѣбовъ истребленными сусликами. Здѣсь я обратился къ мѣстному земскому начальнику съ просьбой помочь мнѣ познакомить крестьянъ съ сѣрнистымъ углеродомъ. Волостной старшина, послѣ продолжительныхъ отговорокъ, согласился собрать жителей на другой день, чтобы показать имъ, какъ дѣйствуетъ сѣрнистый углеродъ. Будучи увѣренъ, что жители соберутся на выгонъ, оставилъ здѣсь своего помощника для производства показательныхъ работъ. Но къ началу работъ никто не явился. Не явился и волостной старшина. Тоже самое было и въ селѣ Пріютномъ, куда я направилъ 189 пудовъ сѣрнистаго углерода, который остался цѣликомъ неизрасходованнымъ. Такія печальныя явленія еще разъ убѣждаютъ меня въ необходимости наличности обязательнаго постановленія начальника губерніи, такъ какъ на первыхъ порахъ однѣхъ бесѣдъ и платоническихъ пожеланій недостаточно для того, чтобы заставить крестьянъ, по крайней мѣрѣ, посмотреть на предлагаемые имъ опыты. Кромѣ учрежденія пунктовъ продажи сѣрнистаго углерода и постановки показательныхъ работъ, въ нынѣшнемъ году были организованы работы по истребленію сусликовъ на казенныхъ и калмыцкихъ земляхъ. Борьба съ сусликами велась на Зиновьевскомъ казенномъ участкѣ подъ №№ 3, 5 и 6. Работы были начаты на участкѣ № 5 и велись 13, 14, 15, 16, 17, 21, и 22 апрѣля. Здѣсь на 404 десятинахъ было затравлено 20.250 жилыхъ норокъ сусликовъ. На эти работы было задолжено 158 поденщиковъ, которымъ выдано 42 р. 69 к. поденной платы, и 1595,5 рабочихъ часовъ. На затравливаніе 20.250 норокъ израсходовано 140 бутылокъ (5 п. 10 ф.) сѣрнистаго углерода. На участкѣ № 3 работы велись 23, 24, 25, 26, 27, 28, 29 и 30 апрѣля, 1, 3, 4, 5, 6, 7 10 11, 12, 13, 14, 15, 16, 17, 18, 19, 20, и 21, 31 мая, 1—5 іюня. Всего было затравлено 60.600 норокъ, на что задолжено 861 поденщикъ, которымъ выдано 231 р. 85 к. поденной платы, 10143,5 часа. На работы израсходовано 404

бутылки сѣрнистаго углерода (15 п. 5 ф.) На участкѣ № 6 работы велись 2, 3, 4, 5, 6, 10, 11, 14, 15, 23, мая, 24 мая по 5 июня. Всего было затравлено 94.800 норокъ, на что задолжено 733 поденщика, которымъ выдано 202 р. 78 к. поденной платы и 8387. рабочихъ часовъ. На работы израсходовано 632 бутылки (23 пуда 28 фун.) сѣрнистаго углерода. На всѣхъ трехъ участкахъ было затравлено 175.650 норокъ и задолжено 1752 поденщика, которымъ было выдано 477 р. 32 к. поденной платы и 20126 рабочихъ часовъ. На всѣ работы израсходовано 44 пуда, 4 фунта сѣрнистаго углеродз. Отсюда упадаетъ расходъ: а) на одну затравленную норку 0,3715 к., б) на одну рзвѣданную норку 0, 16343 к., в) на одну десятину 32,686 к. До 12 мая отъ сусликовъ здѣсь очищались всѣ цѣлныя мѣста, съ 12 мая борьба имѣла защитный характеръ, т. е. велась исключительно на посѣвахъ и около посѣвовъ. Работы велись подъ руководствомъ сначала двухъ учениковъ самарскаго средняго сельско-хозяйственнаго училища, а потомъ однсго. Сѣрнистый углеродъ, вата и крючки для этихъ работъ были отпущены за счетъ Департамента Земледѣлія, а плата рабочимъ и продовольствіе ихъ—изъ средствъ арендатора и названныхъ участковъ Паничкина. Независимо отъ сего, также бесплатно было отпущено 30 п. сѣрнистаго углерода и 3 пуда ваты арендаторамъ смежныхъ казенныхъ участковъ. Эти работы велись рабочими силами арендатора и также подъ руководствомъ и контролемъ откомандированныхъ въ помощь мнѣ учениковъ того-же училища. Всего ими было затравлено до 120.000 норокъ. На всѣхъ участкахъ было развѣдано свыше 600.000 норокъ. На земляхъ калмыковъ работы производились за счетъ особаго кредита, отпускаемаго на этотъ предметъ Калмыцкаго капитала, въ предѣлахъ Оргакиновскаго Каймака, подъ руководствомъ откомандированнаго мною съ этой цѣлью лица. Эти работы носили опытно-показательный характеръ, съ одной стороны, съ цѣлью практическаго выясненія возможности или невозможности веденія работъ въ Калмыцкой степи при помощи калмыковъ, а съ другой—съ цѣлью ознакомленія калмыковъ съ дѣйствіемъ сѣрнистаго углерода. Работы велись съ 15 по 24 мая. Всего было очищено отъ сусликовъ 86 десятинъ, развѣдано 27.895 норокъ и затравлено 16.846 норокъ. На эти работы было задолжено 155 поденщиковъ, которымъ выдано 155 р. поденной платы и которые проработали 1670 часовъ. На эти работы было израсходовано: а) 3 п. 20 ф. сѣрнистаго углерода на 14 р., б) 1 п. 15 ф. ваты, в) сѣна на 3 р., г) дегтя на 1 р.. д) поденной платы 155 р.. итого 173 р. Отсюда упадаетъ расходъ: а) на одну затравленную норку 0,9911 к., б.) на одну развѣданную норку 0,6102 к., в) на одну десятину 2 р. Каждый рабочей затравливалъ въ одинъ часъ десять норокъ. Изъ приведенныхъ данныхъ о работахъ по истребленію сусликовъ на земляхъ калмыковъ мы видимъ, что эти работы обходятся несравненно дороже такихъ же работъ въ предѣлахъ крестьянскихъ и надѣльныхъ земель. Причина такого явленія заключается въ несообразно высокой цѣнѣ на рабочія руки и въ малой производительности труда калмыковъ. Вести работы съ калмыками возможно только при условіи дѣятельнаго участія и руководства такими работами со стороны мѣстной администраціи. Итакъ общій итогъ работъ борьбы съ сусликами въ Астраханской губерніи сводится къ слѣдующему: 1). Въ восьми пунктахъ были организованы склады предажи сѣрнистаго углерода; 2) въ семи пунктахъ были произведены показательныя работы; 3) на трехъ казенныхъ участкахъ очищено отъ сусликовъ до 3.500 д. и затравлено 295.650 норокъ; 4) произведены опытно-показательныя работы въ Калмыцкой степи, гдѣ было затравлено 16.846 норокъ на пространствѣ 86 десятинъ. Все-же количество затравленныхъ норокъ равно приблизительно 1.713.691 норкѣ. Въ отчетномъ году было достигнуто широкое ознакомленіе населенія съ химическимъ способомъ истребленія сусликовъ и со всѣми

преимуществами этого способа предъ другими. Задача будущаго года—привести этотъ способъ и въ такомъ пунктѣ Астраханской губерніи, въ которомъ онъ или неизвѣстенъ, или противъ него существуетъ у населенія предубѣжденіе.

По заслушаніи доклада состоящаго по Департаменту Земледѣлія инструктора по борьбѣ съ вредителями сельскаго хозяйства Ф. Н. Лебедева о результатахъ борьбы съ сусликами въ Астраханской губерніи въ 1910 г., представитель войскового вѣдомства—войсковой агрономъ Серезниковъ заявилъ, что въ нынѣшнемъ году казачье населеніе очень сильно пострадало отъ сусликовъ, которые уничтожили до $\frac{1}{3}$ урожая. Казаки чувствуютъ большую нужду въ разумномъ содѣйствіи имъ въ дѣлѣ борьбы съ сусликами и вездѣ приходится слышать о необходимости имѣть сѣрнистый углеродъ хотя бы за деньги. По мнѣнію г. Серезникова, въ будущемъ году возможно было-бы обойтись безъ учрежденія складовъ сѣрнистаго углерода въ казачьихъ селеніяхъ при условіи открытія такихъ складовъ въ г. Черномъ-Ярѣ, въ с. Никольскомъ и на станціи Кайсацкой Астраханской желѣзной дороги. Эти склады могутъ обслуживать и казачью территорію. Наряду съ этимъ безусловно необходимы и показательныя работы хотя бы и небольшихъ размѣровъ.

Правительственный агрономъ Г. И. Колесниковъ, исходя изъ данныхъ отчета г. Лебедева о борьбѣ съ сусликами въ текущемъ году и принимая во вниманіе огромную потребность населенія въ содѣйствіи въ дѣлѣ борьбы съ сусликами и то обстоятельство, что такая потребность будетъ съ каждымъ годомъ увеличиваться, по мѣрѣ ознакомленія населенія съ химическимъ способомъ борьбы съ сусликами,—высказался за необходимость имѣть въ Астраханской губерніи своего постояннаго инструктора. Относительно же организаціи дѣла борьбы съ сусликами въ будущемъ году на казенныхъ земляхъ г. Колесниковъ заявилъ, что, ввиду согласія надзирателей по завѣдыванію казенными оброчными статьями, возможно было бы возложить на нихъ наблюденіе за продажей сѣрнистаго углерода арендаторами казенныхъ земель и руководство такою продажей.

Г. Лебедевъ доложилъ, что въ текущемъ году онъ посѣтилъ многіе пункты Астраханской губерніи и нашелъ, что населеніе сильно нуждается въ помощи въ дѣлѣ борьбы съ сусликами. Въ тѣхъ пунктахъ, въ которыхъ населеніе успѣло убѣдиться въ цѣлесообразности примѣненія въ этомъ дѣлѣ сѣрнистаго углерода, нужда эта имѣетъ сознательный характеръ. и крестьяне представляютъ уже настойчивыя требованія на сѣрнистый углеродъ. Такими пунктами являются: слободы Николаевская и Владимировская и села: Таловское, Ново-Николаевское, Болхунское, Золотушинское и Киселевское со всѣми тяготящими къ нимъ селеніями и хуторами. Во всѣхъ этихъ пунктахъ производились показательныя работы и продажа сѣрнистаго углерода. И въ будущемъ году въ этихъ пунктахъ придется открыть склады продажи сѣрнистаго углерода.

Кромѣ этихъ пунктовъ и пунктовъ, указанныхъ войсковымъ агрономомъ г. Серезниковымъ, ощущается большая нужда въ открытіи такихъ складовъ: 1) на казенныхъ участкахъ Царевского у., разбитыхъ на отруба. Объ этомъ просилъ его непремѣнный членъ Царевской землеустроительной комиссіи отношеніемъ отъ 1 сентября с. г. за № 3083. 2) Въ с. Аксаѣ въ виду просьбы крестьянъ этого села, адресованной на имя завѣдывавшаго Киселевскимъ складомъ г. Грамолина. 3) Въ с. Пріютномъ. Хотя въ текущемъ году крестьяне этого села и не пожелали покупать сѣрнистый углеродъ, но, во всякомъ случаѣ, необходимо будетъ фактически убѣдить ихъ въ цѣлесообразности примѣненія этого средства для истребленія сусликовъ. Наряду съ этимъ желательны показательныя работы и въ смежныхъ съ указанными пунктами селеніяхъ, страдающихъ отъ сусликовъ.

Относительно борьбы съ сусликами на калмыцкихъ земляхъ г. Лебедевъ пояснилъ, что въ виду огромности и малонаселенности калмыцкихъ степей и малой заинтересованности калмыковъ, какъ кочевниковъ-скотоводовъ, въ истребленіи сусликовъ, было бы возможно начать такую борьбу вблизи хлѣбопахатныхъ районовъ, или на такихъ земляхъ, которыя или сдаются въ аренду подъ распашку, или распахиваются самими калмыками. Такими районами являются южная часть праваго побережья р. Волги по р. Манычу, на границѣ Ставропольской губерніи и степи, лежащая въ районѣ села Аксая, Киселевки и Ивановки Царицынскаго у. Первый районъ, весьма сильно зараженный сусликами, представляетъ изъ себя воздѣланную площадь, такъ что большая часть крестьянъ с. Приютнаго и пограничныхъ селъ Ставропольской губерніи Дивнаго, Воздвиженки и др. арендуютъ эти земли.

Для первыхъ работъ возможно было бы намѣтить, такъ называемые „Спорные Бугры“ расположенные на границѣ Астраханской и Ставропольской губ. Начать работы именно въ этомъ районѣ желательно еще и потому, что во всѣхъ пограничныхъ селахъ Ставропольской губерніи рѣшено вести въ будущемъ году систематическую борьбу съ сусликами.

Такое значеніе для сѣвернаго района имѣютъ калмыцкія земли около Киселевки, Аксая и Ивановки. Во всѣхъ намѣченныхъ районахъ борьба съ сусликами можетъ вестись при помощи русскихъ рабочихъ. Относительно киргизскихъ земель г. Лебедевъ пояснилъ, что въ отчетномъ году онъ не имѣлъ возможности открыть складъ продажи сѣрнистаго углерода въ Ханской Ставкѣ, въ районѣ которой земледѣліе развито сравнительно мало. По настоячивымъ просьбамъ крестьянъ-земледѣльцевъ онъ вынужденъ былъ, въ виду острой нужды, открыть склады въ такихъ пунктахъ, которые не были намѣчены совѣщаніемъ 28 сентября 1909 г. Поэтому изъ 3-хъ бочекъ сѣрнистаго углерода, направленныхъ въ Ханскую Ставку, двѣ онъ перевелъ въ сл. Владимирскую, а одну оставилъ въ Ханской Ставкѣ для потребностей будущаго года. Представляя печатныя объявленія относительно обращенія съ сѣрнистымъ, углеродомъ г. Лебедевъ просилъ совѣщаніе о томъ, чтобы Временный Совѣтъ оставилъ у себя на храненіе эту бочку до будущаго года.

Завѣдвающій Калмыцкимъ Народомъ г. Козинъ вполне присоединился къ намѣченному г. Лебедевымъ плану борьбы съ сусликами на калмыцкихъ земляхъ и добавилъ, что, не смотря на дороговизну работъ, веденныхъ при помощи рабочихъ-калмыковъ, безусловно желательно продолжать работы и въ отдаленныхъ пунктахъ калмыцкихъ степей съ цѣлью ознакомленія калмыковъ съ химическимъ способомъ борьбы съ сусликами и приученія ихъ къ такимъ работамъ.

Предсѣдатель Совѣщанія Губернаторъ И. Н. Соколовскій съ своей стороны призналъ безусловно желательнымъ имѣть въ Астраханской губерніи своего инструктора для борьбы съ сусликами, такъ какъ въ недалекомъ будущемъ такая борьба, несомнѣнно, охватитъ собою всѣ районы, пораженные сусликами. Но въ виду того, что въ настоящее время нѣтъ для этого генеральныхъ средствъ, а вопросъ объ инструкторѣ можетъ быть рѣшенъ въ положительномъ смыслѣ только въ томъ случаѣ, если будетъ утверждено въ законодательномъ порядкѣ внесенный въ проектъ смѣты губернскихъ земскихъ повинностей на трехлѣтіе съ 1911 г. кредитъ на борьбу съ сусликами, то въ предстоящую кампанію Астраханская губернія не можетъ обойтись безъ содѣйствія Департамента Земледѣлія.

На предложенный Предсѣдателемъ вопросъ инструкторъ Лебедевъ пояснилъ, что въ будущемъ году содѣйствіе сельскому населенію въ дѣлѣ борьбы съ сусликами въ значительной степени облегчается. Съ одной стороны, населеніе праваго побережья р. Волги не нуждается уже въ показательныхъ

работахъ и здѣсь придется ограничиться только продажей сѣрнистаго углерода. Для этого здѣсь отчасти имѣются и мѣстные лица, хорошо осведомленные съ организацией дѣла продажи сѣрнистаго углерода. Засимъ надзоръ за складами и, въ случаѣ надобности, веденіе показательныхъ работъ смѣло можетъ быть возложено на нѣкоторыхъ изъ работавшихъ въ прошломъ году воспитаниковъ Самарскаго средняго сельско-хозяйственнаго училища, которые уже зарекомендовали себя съ самой лучшей стороны. Для казенныхъ земель этого района могутъ быть использованы г. г. надзиратели по завѣдыванію казенными оброчными статьями, изъявившими на то свое согласіе.

Наиболѣе серьезнымъ пунктомъ являются работы на правомъ берегу р. Волги. Если Департаменту Земледѣлія угодно будетъ поручить ему веденіе борьбы съ сусликами и саранчей въ Ставропольской губерніи, то наблюденіе за указаннымъ райономъ онъ можетъ взять на себя, такъ какъ работы Ставропольской губерніи и южной части Астраханской будутъ составлять одно нераздѣльное цѣлое.

Членъ Распорядительнаго Комитета Е. С. Ивановъ доложилъ, что Комитетъ обратился съ просьбой въ Министерства Внутреннихъ Дѣлъ и Финансовъ о внесеніи въ смѣту губернскихъ земскихъ повинностей на трехлѣтіе 1911—1913 г. г. на борьбу съ сусликами по 5.000 р. въ годъ и, кромѣ того, возбуждено ходатайство о разрѣшеніи внести въ ту же смѣту законодательнымъ порядкомъ изъ суммъ губернскаго земскаго сбора еще 10.000 р. въ годъ на агрономическую помощь населенію и что въ счетъ кредитовъ, исчисленныхъ по смѣтѣ съ 1911 г. объ оказаніи агрономической помощи населенію, включено Управленіемъ Государственными Имуществами еще 5.000 р. на борьбу съ вредителями сельскаго хозяйства.

Г. Козинъ къ этому добавилъ, что для работъ на калмыцкихъ земляхъ имѣется остатокъ отъ кредита текущаго года въ 2.000 р. и 2.000 р., назначенныхъ на этотъ предметъ по смѣтѣ 1911 г.

Всесторонне обсудивъ вопросъ объ организациіи борьбы съ сусликами на 1911 г. и принявъ во вниманіе, что въ отмѣченныхъ въ семъ протоколѣ пунктахъ суслики составляютъ бѣдствіе для земледѣльческаго населенія губерніи,—совѣщаніе постановило:

1) Ходатайствовать черезъ Начальника губерніи предъ Департаментомъ Земледѣлія: а) объ учрежденіи складовъ продажи сѣрнистаго углерода въ слободахъ: Николаевской, Владимировской и Александрово-Гайской, въ г. Черномъ-Ярѣ, двухъ складовъ на казенныхъ участкахъ Царевскаго уѣзда, разбитыхъ на отруба, въ с. с. Никольскомъ, Болхунскомъ, Золотушинскомъ, Ново-Николаевскомъ, Киселевскомъ, Пріютномъ и Аксаѣ. Въ Жанской Ставкѣ и на станціи Кайсацкой и о снабженіи этихъ складовъ сѣрнистымъ углеродомъ, ватой и другими матеріалами въ томъ количествѣ, которое будетъ исчислено г. Лебедевымъ; б) о назначеніи въ Астраханскую губернію особаго постояннаго инструктора для веденія правильнаго истребленія сусликовъ и другихъ вредителей сельскаго хозяйства; в) о вселоженіи общаго руководительства дѣлсмъ борьбы съ сусликами на инструктора Ф. Н. Лебедева впредь до назначенія постояннаго инструктора и г) о командированіи въ помощь г. Лебедеву шести учениковъ Самарскаго средняго сельско-хозяйственнаго училища, какъ лицъ, бывшихъ уже на работахъ въ Астраханской губерніи и зарекомендовавшихъ себя, по словамъ г. Лебедева, съ самой лучшей стороны въ дѣлѣ борьбы съ сусликами.

2) Ходатайствовать предъ тѣмъ-же Департаментомъ Земледѣлія о принятіи на себя всѣхъ расходовъ по предстоящей борьбѣ съ сусликами въ 1911 г. за исключеніемъ расхода на борьбу съ сусликами на калмыцкихъ земляхъ,—съ тѣмъ, чтобы, въ случаѣ утвержденія законодательными учрежденіями внесеннаго въ проектъ смѣты губернскихъ земскихъ повинностей на трехлѣтіе съ 1911 г. кредита на этотъ предметъ въ суммѣ 5.000 р. и раз-

рѣшенія подлежащими Мимистерствами расхода изъ суммъ губернскаго земскаго сбора на агрономическія мѣропріятія въ размѣрѣ 10.000 руб., всѣ произведенные Департаментомъ Земледѣлія расходы были возмѣщены изъ указаннаго источника.

3) Предписать всѣмъ учрежденіямъ и должностнымъ лицамъ тѣхъ пунктовъ, въ которыхъ намѣчены склады сѣрнистаго углерода, получить это вещество со станціи желѣзной дороги и хранить его въ безопасномъ въ пожарномъ отношеніи не отапливаемомъ помѣщеніи впредь до особаго распоряженія.

4) Просить распоряженія Начальника губерніи, земскимъ начальникамъ, волостнымъ старшинамъ и сельскимъ старостамъ тѣхъ пунктовъ, гдѣ будутъ производиться показательныя работы и продажа сѣрнистаго углерода оказывать назначеннымъ для этого лицамъ содѣйствіе и исполнять всѣ ихъ законныя распоряженія, относящіяся къ дѣлу борьбы съ сусликами.



Къ развитію земледѣльческаго хозяйства.

Краснорѣчивымъ показателемъ развитія отечественнаго промысла земледѣлія, занимающаго въ нашемъ государствѣ три четверти населенія служитъ требованіе на сельскохозяйственныя машины и орудія, которыхъ въ 1906 году было ввезено къ намъ изъ заграницы на 18,3 милліоновъ рублей, въ 1907 году на 20 мил., въ 1908 году на 24 мил., а въ 1909 году этотъ привозъ сразу возросъ до 40,9 мил. рублей и растетъ дальше. За 7 мѣсяцевъ истекшаго 1910 г. онъ составилъ 26 милліоновъ рублей, а за тотъ же періодъ 1909 года эта цифра достигла лишь 24.837 тысячъ. То же и по отношенію русскихъ заводовъ сельскохозяйственныхъ машинъ. Въ 1906 году ими продано машинъ на 20 мил. рублей, въ 1907 году на 24 мил. въ 1908 году на 29,6 мил., а въ 1909 году на 43,5 мил. Всего за четыре года землеустройства крестьянъ спросъ на машины возросъ съ 38 мил. руб. до 84,4 милліона.

Распредѣляются машины приблизительно такъ; въ 50 губерніяхъ Европейской Россіи около 59 проц., въ Царствѣ Польскомъ 51/2, на Кавказѣ 4, въ Сибири и ср. Азіи 33 проц.

По распространенію сельскохозяйственныхъ машинъ Россія теперь занимаетъ послѣ Сѣв.-Америк. Соед. Штатовъ *первое мѣсто въ мірѣ.*



Тыква тарелочная патиссонъ.

Есть порода тыквъ, доступная къ посадкѣ каждому, но пока еще представляющая собою особаго рода деликатесъ.

Это—тыква тарелочная, или патиссонъ. Въ одномъ изъ плодоводственныхъ журналовъ мнѣ пришлось прочесть объ этой тыквѣ, и я выписала

отъ Импера смена, такъ какъ здѣсь не оказалось ихъ, и второй годъ пользуюсь этимъ простымъ, но вкуснымъ блюдомъ. Разведение ее не представляетъ рѣшительно никакого труда, потому что это—тыква, которая растетъ здѣсь наравнѣ со всѣми другими тыквами, какъ и кабачки. Плоды ея употребляются лишь въ самомъ молодомъ возрастѣ, дней 3—5-ти Лучшимъ показателемъ, по моему наблюденію, оказывается возможность разрѣзать его ногтемъ. У устарѣлыхъ плодовъ уже нельзя провести полоски ногтемъ; тогда они дѣлаются грубѣе, волокнистѣе. Молодые же, отваренныя въ соленой водѣ крошечныя тыквы, приготовленныя съ масломъ и сухарями, съ успѣхомъ могутъ замѣнить спаржу и цвѣтную капусту. Конечно, онѣ имѣютъ другой вкусъ, но настолько нѣжны и своеобразны, что нѣкоторые предпочитаютъ даже именно ихъ. Да и безъ сравненія этихъ тыквъ съ другими дорогими овощами каждый оцѣнитъ ихъ по достоинству, какъ прекрасное добавленіе къ мясу, или какъ самостоятельное, чрезвычайно вкусное блюдо.

Поспѣваютъ патиссоны уже къ серединѣ іюня и держатся все лѣто, завязываются новыя вплоть до конца августа. Устарѣвшіе и вполне вызрѣвшіе плоды, кажется, совершенно не съѣдобны. Молодые же смѣю рекомендовать всѣмъ любителямъ разнообразнаго вегетаріанскаго стола и всѣмъ любителямъ овощей-деликатессовъ. («Сар. Сад».)



Опытная оросительная станція.

Въ началѣ января с. г. московской фирмой Густавъ Листъ въ саду Т. д. И. Свирилина Сыновья пущена въ работу оросительная станція для цѣлей ознакомленія мѣстныхъ садовладѣльцевъ съ ея устройствомъ и производительностью.

Эта оросительная станція состоимъ изъ нефтяного двигателя двухтактной системы и центробѣжнаго насоса; то и другое усовершенствованной конструкціи.

Изъ болѣе подробныхъ разговоровъ съ механикомъ фирмы выяснилось, что двигатель этотъ имѣетъ слѣдующія главныя преимущества передъ другими двухтактными двигателями закрытой конструкціи.

1) Малое число оборотовъ. 2) Открытое расположеніе движущихся частей механизма. 3) Поршень имѣетъ направляющее. 4) Рациональное обращеніе и использование воздуха. 5) Экономный расходъ топлива. 6) Не требуетъ дорогой смазки. Онъ устроенъ слѣдующимъ образомъ: направляющее рабочаго поршня держитъ на вѣсу, поршень всасываетъ воздухъ и нагнетаетъ его въ особую камеру до значительнаго давленія. Сжатый воздухъ особымъ каналомъ переходитъ въ цилиндръ и производитъ подъ давленіемъ свою работу, это обстоятельство дало возможность строить двигатели съ малымъ числомъ оборотовъ. Двигатели-же закрытой конструкціи не имѣютъ этихъ преимуществъ и устроены слѣдующимъ образомъ: кривошипъ, шатунъ и поршень находятся въ закрытомъ помѣщеніи, которое служитъ для всасыванія и сжатія воздуха. Ввиду того, что поршень имѣетъ небольшой діаметръ и ходъ, поступаетъ воздухъ въ небольшомъ количествѣ, а такъ-же и сжимается не на много, отъ чего происходитъ не совсѣмъ хорошая продувка отработанныхъ газовъ, а

чтобы имѣть быстрое теченіе этого воздуха двигателямъ такимъ даютъ большое число оборотовъ въ минуту, напримѣръ, 500—600.

Чтобы имѣть сжатіе воздуха воздушная камера, гдѣ работаетъ шатунъ и кривошипъ, дѣлается очень сжатой—вслѣдствіе чего очень неудобна для разборки механизма и его осмотра, кромѣ того по мѣрѣ сжатія подшипниковъ вала двигателя, воздухъ проникаетъ въ нихъ наружу, слѣдовательно и безъ того мало сжатый воздухъ не весь поступаетъ въ работу въ цилиндръ.

Обращаемъ вниманіе на то, что двигатели, будучи герметично закрыты, яко-бы защищены отъ пыли—значить и отъ порчи. Это не совсѣмъ вѣрно. Паровозъ имѣетъ весь открытый свой механизмъ, работаетъ въ степи, гдѣ и пыль, и грязь и онъ проходитъ сотни верстъ, а пассажиры не замѣчаютъ, что поѣздъ стоитъ въ степи вслѣдствіе порчи механизма, кромѣ этого, другія машины, какъ двигатели, такъ и паровыя, развѣ онѣ герметично закрыты? Эти машины имѣютъ чехлы, которые и предохраняютъ движенье отъ пыли. Изъ всего этого выводъ слѣдующій: машины, имѣющія открытое расположеніе движущихся частей, удобнѣе, т. е. доступны къ осмотру механизма.

Центробѣжный насосъ тоже очень простой конструкции даетъ сильную струю на значительной высотѣ, приводится въ движенье помощью ремня, а вся станція устроена на деревянной рамѣ, которая стоитъ довольно спокойно и производитъ пріятное впечатлѣніе.

Интересуясь о болѣе крупныхъ двигателяхъ, примѣрно силъ 17-ти механикъ фирмы показалъ рисунки, изъ которыхъ видно, что устройство ихъ представляетъ типъ паровой машины, т. е. съ сальникомъ въ цилиндрѣ, съ направлениемъ штока поршня, крейцкопоромъ и длиннымъ валомъ, конецъ котораго покоился на особомъ подшипникѣ.

Въ заключеніе можно сказать что двигатель и насосъ тщательно отдѣланы, части механизма имѣютъ солидный видъ и хорошій матеріалъ, а работа ихъ очень спокойна и равномерна.

Станція охотно гостѣщается лицами, интересующимися дѣломъ орошенія садовъ; бывають дни, когда посѣтителей набирается болѣе 15 человекъ, при чемъ среди нихъ много лицъ, пріѣзжихъ изъ ближайшихъ селъ и даже Енотаевского уѣзда.



Программа сѣзда сельскихъ хозяевъ въ слободѣ Николаевской на 25 января 1911 года.

Главноуправляющему земледіемъ и землеустройствомъ передана слѣдующая программа сѣзда на утвержденье. 1. Обзоръ современнаго состоянія мѣстнаго земледѣльческаго хозяйства. а) веденіе хозяйства на крестьянскихъ земляхъ. б) хозяйства частновладѣльческія. в) хозяйства на казенныхъ арендованныхъ участкахъ. г) существующая система полеводства, ее достоинства и недостатки. Докладчики: К. Г. Семиротенко и Н. Я. Ткаченко. 2) О мѣрахъ улучшенія земледѣльческаго хозяйства. а) измѣненія сѣвооборота. б) веденіе травяного клина. Мелкая и глубокая вспашка. в) лучшая обработка пашни и уходъ за ней. Докладчики: П. И.

Бондаренко и С. Зеленкинъ. 3. Объ арендѣ казенныхъ и казачьихъ земель въ связи съ распредѣлен. каз. земель на фон. а) на сколько контракты по арендѣ казенныхъ и казачьихъ земель соотвѣтствуютъ мѣстнымъ экономическимъ условіямъ и желательное измѣненіе этихъ контрактовъ. б) аренда краткосрочная и долгосрочная. в) дополнительная плата по заключеннымъ контрактамъ. г) измѣненіе системы полеводства съ введеніемъ травяного клина, травосѣяніе и распашка солонцевъ. Докладчикъ С. Н. Зеленкинъ. 4. Борьба съ вредителями сельскаго хозяйства а) Истребленіе саранчи, кузнечика, кобылки. б) различные способы истребленія сусликовъ. Докладчикъ М. С. Яковлевъ. 5. в) борьба съ цвѣтоѣдомъ О травосѣяніи въ частновладѣльческихъ, арендаторскихъ и крестьянскихъ хозяйствахъ. а) посѣвъ люцерны, общая площадь посѣва, обработка пашни подъ посѣвъ. Приблизительный укосъ травы съ десятины въ пудахъ. Сборъ сѣмянъ люцерны. б) пробный посѣвъ магары, костра, житняка. Докладчикъ Н. К. Сиротининъ. 6. Объ агрономической помощи населенію и устройствѣ опытной станціи на казенной землѣ а) желательно назначить инструкторовъ по земледѣлію и животноводству по каждому надзирательскому району. б) никакое улучшение сельскаго хозяйства не можетъ быть произведено безъ заранѣе произведенныхъ опытовъ, поэтому является крайней необходимостью устройство опытной станціи на казенной землѣ. Докладчикъ Я. Н. Зеленкинъ. 7. Обзоръ современнаго состояніи мѣстнаго животноводства. а) общее состояніе мѣстнаго скотоводства. б) тоже самое по коневодству и верблюдоводству. в) тоже самое по оцеводству, какъ тонкорунному такъ и русскому. г) общее состояніе птицеводства. д) общее состояніе свиноводства. Докладчикъ А. А. Паничкинъ. 8. Объ улучшеніи и понятіи продуктивности мѣстнаго животноводства. а) покупка культурныхъ производителей по удешевленнымъ цѣнамъ въ разсрочку платежа. б) устройство случныхъ пунктовъ. в) задача лучшихъ производителей крупнымъ скотоводамъ на извѣстныхъ условіяхъ. г.) устройство бойни и ледниковъ на одной изъ станцій, ближайшей къ слободѣ Николаевской на линіи Рязанско-Уральской желѣзной дороги. д) просить ускорить доставку живого и битаго скота на столичные и другіе мясные рынки и удешевить тарифъ привоза. 9. Объ организаціи ветеринарной помощи и о страхованіи сельско-хозяйственныхъ животныхъ. а) войти съ представленіемъ о принятіи однимъ изъ страховыхъ обществъ страхованіе скота отъ эпизоотіи и пожара. 10. Объ учрежденіи меліоративнаго и мелкаго сельско-хозяйственнаго кредитовъ и коопераціяхъ. Докладчикъ Я. Н. Зеленкинъ. 11. Обработка почвы по системѣ Овсинскаго, В. А. Зварковскаго. 12. О водоснабженіи. Докладчикъ В. В. Шагинъ. 13. Объ укрѣпленіи песковъ. 14. Объ устройствѣ сельско-хозяйственной школы въ слободѣ Николаевской. 15. О распространеніи сельско-хозяйственныхъ знаній въ народѣ. Докладчикъ Н. О. Назаровъ. 16. О медицинской помощи въ степи.



ХРОНИКА

Государь Императоръ, по представленію главноуправляющаго землеустройствомъ и земледѣліемъ и согласно заключенія комитета о служ-

бѣ чиновъ гражданскаго вѣдомства и о наградахъ въ 6-ой день сего декабря. Всемилостивѣйше соизволилъ на пожалованіе садовнику торговаго дома „бр. Свирилина“, астраханскому мѣщанину Петру Лебедеву, за полезныя труды по садоводству, серебряной медали съ надписью „за усердіе“ для ношенія на груди на Станиславкой лентѣ. П. Лебедевъ былъ представленъ къ награждѣ по постановленію общаго собранія Астраханскаго Об-ва Садоводства, Огородничества и Полеводства.

Московскій областной сѣздъ дѣятелей агрономической помощи населенію. 13—20 февраля текущаго года въ Москвѣ созывается московскимъ обществомъ сельскаго хозяйства областной сѣздъ дѣятелей агрономической помощи населенію, имѣющій крупное значеніе для сельскаго хозяйства. Сѣздъ имѣетъ цѣлью обсужденіе и разработку вопросовъ агрономической помощи населенію для содѣйствія развитію и подъему сельскаго хозяйства въ различныхъ отрасляхъ въ губерніяхъ: Московскій, Тверской, Смоленской, Калужской, Тульской, Рязанской, Владимірской, Ярославской, Костромской, Вологодской и Нижегородской. Программные вопросы, намѣченные организационными бюро секцій. *Секція I.* Общіе вопросы агрономической организаціи. *Секція II.* Распространеніе сельскохозяйственныхъ знаній. *Секція III.* Мѣропріятія экономическаго характера. *Подсекція.* Мѣстныя статистико-экономическія и естественно-историческія изслѣдованія въ связи съ агрономической помощью населенію. *Секція IV.* Вопросы опытнаго дѣла. *Секція V.* Вопросы экономики и техники при улучшеніяхъ земледѣльческаго хозяйства. *Секція VI.* Мѣропріятія по животноводству.

Изданіе популярныхъ книгъ по сельскому хозяйству Департаментомъ Земледѣлія. Въ смѣту Департамента Земледѣлія на 1911 годъ внесены новый расходъ въ 25000 руб. на изданіе общедоступныхъ книгъ и плакатовъ по сельскому хозяйству и на конкурсныя преміи за нихъ. Эти брошюры будутъ раздаваться земледѣльческому населенію бесплатно. Въ нихъ будутъ популяризоваться тѣ сельскохозяйственныя знанія, которыя добыты опытными станціями и мѣстными агрономическими дѣятелями. Это новсе значаніе Департамента Земледѣлія вполне отвѣчаетъ жизненнымъ запросамъ: въ настоящее время ощущается большая потребность въ хорошей популярной сельскохозяйственной литературѣ. Въ будущемъ году Департаментомъ Земледѣлія будетъ объявленъ конкурсъ, съ выдачей премій, на изданіе слѣдующихъ общедоступныхъ изданій для засушливыхъ районовъ: 1) Какъ накопить и сохранить влагу въ почвѣ посредствомъ правильной ея обработки. 2) Ленточныя посѣвы озимыхъ и яровыхъ хлѣбовъ. 3) Воздѣлываніе кукурузы. 4) Полевое травосѣяніе и воздѣлываніе другихъ растений на кормъ скоту въ засушливыхъ мѣстностяхъ. Для хозяйства нечерноземной полосы: 1) Воздѣлываніе льна на волокно и его обработка. 2) Зеленое удобреніе 3) Объ улучшеніи естественныхъ луговъ и выгоновъ. Для всѣхъ вообще районовъ: 1) Сортированіе посѣвнаго зерна и устройство артельныхъ зерноочистительныхъ складовъ. Помимо перечисленныхъ книжекъ, Департаментомъ будутъ издаваться и всякія другія книжки по сельскому хозяйству, удовлетворяющія требованіямъ общедоступности изложенія и научной вѣрности. На первый годъ въ смѣту внесены расходъ на этотъ предметъ 25000 руб., но по мѣрѣ надобности этотъ кредитъ будетъ увеличиваться.

Складъ семянъ Туркестанскаго общества сельскаго хозяйства предлагаетъ сѣмена туркестанской люцерны по мѣстнымъ рыночнымъ цѣнамъ

и персидскаго клевера (шабдаръ) по 10 руб. за пудъ. Персидскій клеверъ, сѣмена котораго вывезены нами изъ Персїи въ 1908 г., въ первый же годъ даетъ три укоса прекраснаго корма для скота (въ Туркестанскомъ краѣ (на Опытномъ полѣ въ Голодной степи до 500 пуд сухого корма съ десятины) и вмѣстѣ съ тѣмъ является однимъ изъ самыхъ лучшихъ медоносныхъ растений. Заказы исполняются по полученіи задатка въ размѣрѣ 3 руб. съ пуда. Сѣмена могутъ высылаться по льготному тарифу, т. е. большою скоростью по тарифу малой скорости, но для этого частныя лица должны подробно указать мѣсто нахождения своихъ имѣній или хозяйствъ, для которыхъ предназначаются сѣмена и сообщать имя, отчество и фамилію, такъ какъ накладныя обязательно должны быть именныя.

Тенаксъ А. Ячевскій въ журналѣ „Вѣстника Винодѣлія“ сообщаетъ, что „Тенаксъ“ является смѣсью мѣднаго купорова (33⁰/₀) соды и глины. Препарат изготовляется заводомъ Гринера въ Эслингенѣ—въ Германіи, гдѣ, какъ вообще для всѣхъ подобнаго рода препаратовъ, создается большая реклама, которой однако слѣпо вѣрить не слѣдуетъ. Опыты на станціяхъ въ Германіи, Швейцаріи и Австріи хорошихъ результатовъ не дали. Одобрительные отзывы частныхъ лицъ нѣсколько субъективны и потому подлежатъ проверкѣ. Во всякомъ случаѣ, „Тенаксъ“ противъ оидіума не пригоденъ. Безопасный привозъ изъ за границы не разрѣшенъ. Изъ препаратовъ иностраннаго происхожденія гораздо лучшей репутаціей пользуются и вполне дѣйствительными являются: порошки Шлезина, составъ Эклера (Eclair) Вермореля и Реномэ (Renommée) Фама (Fama) послѣдній составъ имѣетъ одну марку (Renommée № 2 soufrée), одинаково пригодную противъ мильды и оидіума. Впрочемъ, и въ Россіи (Рублевымъ—въ Θεодосіи) теперь изготовляется очень хорошей порошокъ—такъ называемый лазуринъ (4 р. 35 коп. пудъ). Противъ оидіума можно примѣнять растворы полисульфидовъ, изготовляемыхъ тѣмъ-же Рублевымъ (4 р. пудъ). Свѣдѣнія о всѣхъ этихъ составахъ имѣются въ „Ежегодникахъ свѣдѣній о болѣзняхъ и поврежденіяхъ культурныхъ и дикорастущихъ растений“ (Изданіе Бюро по Микологіи Главнаго Управленія Землеустр. и Земледѣлія) за 1903, 1904, 1907, 1908, и 1909 гг. и въ моей книгѣ „Болезни растений“ (томъ 1 СПб. 1910).

На запросъ Агро-химическаго завода А. Рублевъ и К.^о о результатахъ испытанія препаратовъ, вырабатываемыхъ заводомъ инстр. Царевск. уѣз. П. Н. Растегаевъ сообщаетъ: испытывались слѣдующіе сорта 1) Джаксинъ, 2) древоопрыскивающая жидкость, 3) гусеничный клей, 4) кристалъ Азуринъ, 5) лазуринъ и 6) полисульфидъ. Скэлсидъ не испытывали, т. к. онъ плохо смѣшивался съ нашей водой.

Джаксинъ противъ майскаго червя дѣйствуетъ хорошо при увеличенной дозѣ до 8 золот. на 1 ведро. Но одно ведро этого состава стоитъ около 3 коп., тогда какъ мышьяковистый составъ всего $\frac{1}{3}$ коп. (по рецепту С. Рогозина).

Древоопрыскивающая жидкость испытывалась въ $\frac{1}{2}$ ⁰/₀ растворѣ противъ Psilla—pericoea. Листья оказались обожженными, а вредители живыми—даже послѣ 3 кратнаго повторнаго опрыскиванія. Гусеничный клей испытывался при самой сильной жарѣ въ 40—45° Ц. и въ тоже время сравнивая съ такимъ же клеемъ Каменовскаго завода изъ Варшавы клей завода Рублева далъ прекрасные результаты. Долго держится, не стекаетъ и не засыхаетъ. Каменовскаго—стекаетъ. Кристалъ Азуринъ—Лазуринъ и полисульфидъ испытывались противъ огуречной

бѣли (Schaerathesa gumuli). Полисульфидъ 5 лот. на 1 ведро воды или $\frac{1}{2}$ 0/0 раств. Лазуринъ 5 фун. на 8 ведеръ воды кристалъ Азуринъ $\frac{1}{2}$ фун. на 7 ведеръ воды, всѣ дали хорошіе результаты.

Правленіе Пришибинскаго товарищества садоводовъ и огородниковъ, на основаніи § 5 устава, утвержденнаго товарищемъ главноуправляющаго землеустройствомъ и земледѣліемъ 18 сентября 1910 года, симъ объявляетъ, что названное товарищество открыло свои дѣйствія въ с. Пришибѣ Царевскаго уѣзда, 15-го ноября 1910 года.

Открытіе банка въ с. Началовѣ. 5-го декабря 1910 г. открыта ссудная касса имени бывшаго помѣщика М. Н. Ахматова. Капиталь для этого учрежденія выдѣленъ изъ завѣщаннаго имъ состоянія 5000 руб. Ссуды производятся по праздничнымъ днямъ каждому домохозяину с. Началово, согласно ихъ имущественному состоянію по опредѣленію комитета кассы до 300 рублей за 10⁰/. Въ первое же воскресенье, по открытіи кассы, выдано ссуды до 2600 руб., проценты изъ которыхъ будутъ получены по истеченіи срока ссуды. «П. Кр.»

Вывозъ хлѣба за границу въ 1909 г. принесъ Россіи около 780 милліоновъ рублей; за 1910 г. еще не подсчитано, но уже извѣстно, что за 10 мѣсяцевъ въ чужія земли разныхъ русскихъ товаровъ вывезено на 1 миллиардъ 125 милліоновъ рублей; изъ этой громадной цифры преобладающая часть падаетъ на стоимость хлѣба, такъ какъ изъ вывозимыхъ изъ Россіи русскихъ товаровъ хлѣбъ занимаетъ первое мѣсто. Такимъ образомъ за эти два года въ Россію чрезъ продажу хлѣба за границу влилось много иностранныхъ капиталовъ.

Отдѣломъ сельской экономіи и сельско-хозяйственной статистики въ теченіе минувшаго 1910 года разрѣшено на сельско-хозяйственные улучшенія 370 ссудъ, на сумму 961,872 руб. («А. Г. В.»)



Изъ Отдѣловъ Общества.

28 ноября 1910 года въ г. Красномъ-Яру начались чтенія и бесѣды по сельскому хозяйству мѣстнымъ отдѣломъ Астраханскаго Общества Садоводства, Огородничества и Полеводства.

Предъ началомъ чтеній Предсѣдатель Отдѣла Г. И. Ларинъ объявилъ присутствующимъ, что чтенія будутъ происходить по воскреснымъ днямъ, просилъ слушателей обращаться къ лекторамъ по интересующимъ ихъ вопросамъ, на которыя, помимо программныхъ чтеній, по возможности будутъ даваться отвѣты немедленно, или-же, въ крайнемъ случаѣ, въ слѣдующія чтенія.

Между собравшимися возникла бесѣда, въ которой садоводы обмѣнивались мнѣніями по нѣкоторымъ вопросамъ по садоводству, дѣлились взаимно совѣтами и наблюденіями минувшаго лѣта. Затѣмъ М. П. Бек-

щевымъ была прочитана брошюра о значеніи птицъ въ садоводствѣ въ отношеніи ихъ полезности, а послѣ него О. А. Канавинъ познакомилъ слушателей съ строеніемъ почвы, ея составомъ, свойствахъ, влияніи на разстоянія. Въ заключеніе были показаны картины сельско-хозяйственнаго содержанія, сопровождаемая поясненіями инструктора П. Н. Сыромолотъ, и нѣкоторые виды насѣкомыхъ, при чемъ имъ же, Сыромолотъ, описывалась окраска каждаго насѣкомаго, указывалось на пользу или вредъ, причиняемый имъ, и на мѣры борьбы съ вредными изъ нихъ.

Слѣдующія чтенія 5 декабря, также, какъ и 28-го ноября. Сначала собравшіеся бесѣдовали между собой, а затѣмъ О. А. Канавинъ продолжилъ лекцію о почвѣ.

Вслѣдъ за нимъ говорили: П. Н. Сыромолотъ, о вредителѣ „Златогузкъ“ и мѣрахъ борьбы съ нею и С. Ф. Кульгави о разведеніи винограда.

Эти чтенія закончились тоже показываніемъ картинъ, сопровождаемыхъ соответствующимъ чтеніемъ.



Изъ инструкторскихъ сообщеній.

Инструкторомъ Царевского уѣзда П. Н. Растегаевымъ были произведены бесѣды въ слѣдующихъ селахъ—ноября 4-го въ с. Безродномъ, 10-го на хут. Покровскомъ, 14-го въ селѣ Безродномъ, 30-го на хут. Покровскомъ. Декабря 1-го въ с. Заплавномъ, 7-го въ с. Ср. Погромномъ, 8-го въ с. Верх. Погромномъ, 9-го въ с. Ср. Ахтубинскомъ, 14-го въ с. Капуст. Ярѣ, 27-го въ с. Безродномъ, 30-го на Погроминскихъ хуторахъ. Января 2-го въ с. Солодовкѣ, 4-го въ с. Пришибѣ.

Всего по 4-е января сдѣлаво 13 бесѣдъ. Слушателей было около 1000 человекъ.

Инструкторъ Царевского уѣзда П. Н. Растегаевъ сообщаетъ «въ виду того, что за послѣдніе годы крестьяне особенно сильно стали стремиться къ занятію садоводствомъ и много позавняли подходящихъ для того займищныхъ гривъ, сельское об-во постановило приговоромъ—насажденія снести и взыскать по 50 руб. за распаханную десятину. Есть сады на общественной землѣ 16—17 лѣт. возраста. Начался судебный процессъ. Займка общественной земли объясняется тѣмъ, что об-во до сихъ поръ не подѣлило садовую землю, какъ это сдѣлаво въ другихъ обществахъ».



Разныя замѣтки.

Простой способъ ускорить проростаніе сѣмянъ. Въ № 41 отъ 31 октября „С.-Х. Листка“, въ отдѣлѣ хроники, приводился заимствованный изъ журнала „Прог. Сад. и Огор.“ способъ ускорить проростаніе очень твердыхъ и туго всходящихъ сѣмянъ посредствомъ обработки ихъ: растворомъ соляной кислоты. Нѣтъ словъ, способъ этотъ хорошъ, но есть и еще, не менѣе вѣрный и надежный, которому пишушій эти строки отдаетъ преимущество и рекомендуетъ каждому убѣдиться. Но способъ этотъ, о которомъ я сейчасъ скажу, примѣнимъ лишь къ сѣменамъ съ чрезвычайно твердой оболочкой, каковы, напримѣръ, сѣмена различнымъ видамъ декоративныхъ растений: Canna, Robinia hophantha и т. п. Способъ, о которомъ я говорю, состоитъ въ слѣдующемъ. Въ блюдечко наливается крутой кипятокъ и въ него опускаются сѣмена. Наболѣе свѣжія изъ нихъ тотчасъ же съ сильнымъ трескомъ лопаются колпачкомъ (крышечкой) на томъ мѣстѣ, гдѣ заключается въ сѣмени корешокъ; тогда сѣмена эти тотчасъ должны быть вынутыми изъ кипятка. На многія залежавшіяся, старыя сѣмена кипяткомъ не дѣйствуетъ; тогда сѣмена эти обвариваются второй и третій разъ, пока не откроются крышечки. Но, если и послѣ троекратнаго обвариванія кипяткомъ, крышечки не открываются, эти сѣмена надо считать безусловно невсхожими. Пусть каждый желающій провѣритъ этотъ способъ и убѣдится въ его вѣрности. Надо сказать еще, что сѣмена, обработанныя этимъ способомъ, на 1½—2 недѣли всходятъ раньше, чѣмъ обработанныя способомъ, указаннымъ въ журналѣ „Прогр. Сад. и Огор.“.

А. Ф. Шрейберъ.

Очистка сѣмянъ. На югѣ все возрастаетъ, со стороны крестьянъ, спросъ на отборныя сѣмена хлѣбныхъ растений, а также все усиливающееся стремленіе крестьянъ къ возможно лучшей счисткѣ и сортировкѣ своего зерна. О первомъ довольно краснорѣчиво свидѣлствуютъ многочисленные заявленія и запросы, посылаемые крестьянами въ Херсонскія земства. Насколько сильно второе, можно судить по даннымъ о дѣятельности нашихъ зерноочистительныхъ пунктовъ и станцій. Такъ, напр. на прокатной станціи въ Новомъ Бугѣ, Херсонской губ., имѣется земская зерноочистительная машина, которую крестьяне пользуются весьма охотно. За одинъ февраль 1910 года крестьяне очистили на этой машинѣ болѣе 2.400 пуд. своего зерна. Въ Новомосковскомъ уѣздѣ, Екатеринославской губ., въ 1903—04 г. было очищено всего 25.600 п. зерна, въ слѣдующемъ 1904—05 г. общее количество очищеннаго тамъ зерна уже возрасло до 114,800 п., а въ 1905—06. г. число это уже достигло 166.000 п., при чемъ изъ этого количества 104.700 пуд. зерна принадлежало крестьянамъ. („Газ.“).

Предохраненіе земледѣльческихъ орудій отъ ржавчины. По окончаніи земледѣльческихъ работъ металлическія части земледѣльческихъ орудій полезно смазывать на зиму, для предохраненія ихъ отъ ржавчины, мазью, составленной изъ четырехъ вѣсовыхъ частей сала на одну часть смолы; смазываютъ щеткой или просто тряпкой. Опытъ показалъ, что смѣсь сала со смолою въ выше отмѣченной пропорціи вообще весьма хорошо предохраняетъ отъ ржавчины какъ желѣзо, такъ и сталь. (Эконом.).

Утаптываніе снѣга въ садахъ. Рекомендую дѣлать утаптываніе снѣга въ теплую погоду, „когда снѣгъ дѣлается уже влажнымъ и мягкимъ“, ав-

торъ-инструкторъ по садоводству въ Симбирской губ. видитъ отъ этого приема слѣдующую пользу: снѣгъ не такъ быстро оттаиваетъ, благодаря чему почва лучше увлажняется, ростъ яблокъ, грушъ и пр. запаздываетъ на 1—1½ недѣли, во время которой успѣваютъ, подъ влияніемъ высокой температуры воздуха, вывести различныя насѣкомыя на деревьяхъ, которыя, не находя себѣ пищи, или умираютъ, или покидаютъ садъ; отдалается цвѣтеніе сада и уменьшается такимъ образомъ опасность утренниковъ. У кого есть избытокъ навоза полезно по утапываніи снѣга покосить его нетолстымъ слоемъ навоза. („Симбир. Хвз.“, № 10—1910 г.). М. Р.



Вопросы и Отвѣты.

Вопросъ: Садоводъ села Верхне-Ахтубинскаго Андрей Захаровичъ Садчиковъ, желая приобрести 1 экземпляръ труда Л. П. Самиренко «Крымское Промышленное Плодоводство»; проситъ сообщить ему всѣ ли 10 экземпляровъ, на которые подписался Общество, разобраны.

Г. Царевъ.

Инструкторъ П. Н. Растегаевъ.

Отвѣтъ: Выписать трудъ Самиренко можно непосредственно отъ Симферопольскаго Отдѣла Императорскаго Россійскаго Общества Садоводства (адресъ: г. Симферополь, Губернская Земская Управа, Комитету по изданію труда Л. П. Самиренко «Крымское Промышленное Плодоводство»). Выписанные же Об-вомъ десять экземпляровъ распределены между учрежденіями и инструкторами Об-ва.

Вопросъ: Мясникова Матвѣя Андреевича (слоб. Николаевская, Астраханск. губ.) прошу сообщить, было-ли описано въ Вашемъ журналѣ о капустѣ, помидорахъ, огурцахъ и картофелѣ и въ какихъ №№.

Отвѣтъ: Редакція журнала «Садъ, Огородъ и Бахча» сообщаетъ, что «практическіе совѣты по разведенію огородныхъ овощей» были помѣщены въ журналѣ Об-ва за 1908 г. въ №№ 4, 5, 6.

Пробный номеръ для ознакомленія посланъ бандеролью.

Вопросъ: Кр-на с. Хожетаевки, Красноярскаго уѣзда, Аллаверды Курмангизыева о порядкѣ полученія ссудъ изъ Астраханскаго Отдѣленія Государственнаго Банка подъ садоразведеніе.

Отвѣтъ: Ссуды изъ Астраханскаго Отдѣленія Государственнаго Банка будутъ выдаваться только садоводамъ и огородникамъ, имѣющимъ собственную землю. Подробныя правила о ссудахъ будутъ напечатаны въ одномъ изъ №№ журнала «С. О. и Б.», по введеніи въ Астраханскомъ Отдѣленіи Государственнаго Банка этой операціи.

Вопросъ: М. Т. Попова о полученіи въ аренду участка земли въ 7 десятинъ, находящейся на Западномъ берегу Тургайскаго озера, для занятія на немъ садоводствомъ и огородничествомъ.

Отвѣтъ: М. Т. Попову:

Совѣтъ Общества обращался съ запросомъ по Вашему дѣлу въ Управление Калмыцкимъ Народомъ, которое отвѣтило, что земля, которую Вы желали бы арендовать, состоитъ въ вѣдѣніи горнаго вѣдомства, куда Вамъ и слѣдуетъ обратиться съ ходатайствомъ.



Библиографія.

Книги, поступившія въ редакцію.

Лѣтописи по сельскохозяйственной метеорологіи. Томъ 1 1908—09 сельскохозяйственный годъ. Вып. 1. Озимые хлѣбные злаки (рожь и пшеница). Подъ редакціей П. И. Броунова, завѣдующаго метеорологическимъ Бюро заслуженнаго профессора С.-Петербургскаго Университета.

Труды по сельскохозяйственной метеорологіи. Выпускъ VII. Подъ редакціей завѣдующаго метеорологическимъ Бюро заслуженнаго профессора С.-Петербургскаго Университета П. И. Броунова.

Ежегодникъ Главнаго Управленія Землеустройства и Земледѣлія по Департаменту Земледѣлія. Годъ третій. Съ 16 графиками, 3 планами и 138 рисунками. (С.-Петербургъ.)

Отчетъ Винодѣльческой опытной станціи при Бессарабскомъ училищѣ Винодѣлія за 1909 годъ. Изданіе Г. У. 3. и 3.

Въ цѣляхъ ознакомленія сельскихъ хозяевъ и садоводовъ съ вредителями плодовыхъ деревьевъ Департаментомъ Земледѣлія выпущена въ свѣтъ новымъ (3-мъ) изданіемъ брошюры специалиста-энтомолога г. Васильева „Изображеніе и краткое описаніе главнѣйшихъ насѣкомыхъ, вредящихъ плодовымъ деревьямъ“ (цѣна 75 коп.).

Сельскохозяйственныя общества и ссудо-сберегательныя и кредитныя товарищества, при коихъ имѣются сельско-хозяйственныя бібліотеки, могутъ получить по 1 экз. этой брошюры бесплатно, при чемъ съ просьбами о снабженіи этимъ изданіемъ имъ надлежитъ обращаться непосредственно къ мѣстному инспектору сельскаго хозяйства (уполномоченному по сельскохозяйственной части) или правительственному агроному, коими это изданіе будетъ предоставляться также и мѣстнымъ казеннымъ учебнымъ заведеніямъ и опытнымъ учрежденіямъ, могущимъ содѣйствовать ознакомленію населенія съ вредителями плодовыхъ деревьевъ, съ просьбами о бесплатной высылкѣ этого изданія надлежитъ обращаться въ Департаментъ Земледѣлія, коимъ такого рода просьбы и будутъ удовлетворяемы по мѣрѣ возможности.

Въ цѣляхъ ознакомленія сельскихъ хозяевъ съ примѣненіемъ сѣроуглерода въ борьбѣ съ вредителями сельскаго хозяйства Департаментомъ Земледѣлія выпущена въ свѣтъ новымъ (3-мъ) изданіемъ брошюра Завѣдывающаго энтомологическимъ Бюро Ученаго Комитета г. Порчинскаго «Сѣрнистый углеродъ въ борьбѣ съ вредными животными» (цѣна 25 коп.).

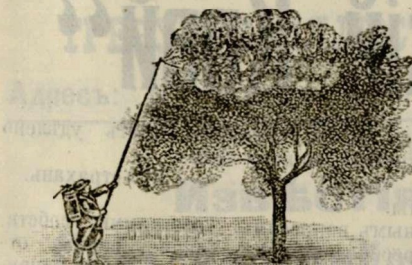
Сельскохозяйственные общества и ссудо-сберегательныя и кредитныя товарищества, при коихъ имѣются сельскохозяйственныя библиотеки, могутъ получить по 1 экз. этой брошюры бесплатно, при чемъ съ просьбами о снабженіи этимъ изданіемъ имъ надлежитъ обращаться непосредственно къ мѣстному инспектору сельскаго хозяйства, уполномоченному по сельскохозяйственной части или правительственному агроному, коими это изданіе будетъ предоставляться также и мѣстнымъ казеннымъ учебнымъ заведеніямъ и опытнымъ учрежденіямъ. Прочимъ же учрежденіямъ, могущимъ содѣйствовать ознакомленію населенія съ вредителями сельскаго хозяйства, съ просьбами о бесплатной высылкѣ этого изданія надлежитъ обращаться въ Департаментъ Земледѣлія, коимъ такого рода просьбы и будутъ удовлетворяемы по мѣрѣ возможности.

Отвѣтственный редакторъ В. Э. ЭЙХЕЛЬМАНЪ.

ВЪ БОРЬБѢ

съ всевозможными вредителями въ садахъ, огородахъ, виноградникахъ, оранжереяхъ, сельск. хозяйствѣ, и т. д. признаны наилучшими самодѣйствующе опрыскиватели

Гольдера



разныхъ размѣровъ, которые неоднократно получали высшія награды на выставкахъ и на конкурсѣ испытанія опрыск. 1909 г. Германскимъ сельск. хозяйств. О-вомъ удостоены первыя два. „Побѣдительныхъ приза 600 марокъ“ и въ томъ же году на юбил. сельск. хоз. выст. г. Ташкента также получили высшую награду „большую золотую медаль“. Подробный иллюстр. прейсъ-курантъ опрыскивателей, пит-мниковъ и разныхъ средствъ въ борьбѣ съ вредителями въ садахъ высылается **БЕЗПЛАТНО**. Единств. предст. зав. Гольдеръ для всей Россіи и владѣлецъ плодov. декорат. питомниковъ Августъ Эдуардовичъ Ферингеръ.

Москва. Трехгорная застава.

Телефонъ 92—44.

ТРЕБУЙТЕ НЕМЕДЛЕННО

БЕЗПЛАТНО

ПРЕЙСЪ-КУРАНТЪ

всѣхъ пчеловодныхъ принадлежностей, искусственную вошину, центробѣжки на 3 рамки Дадана-Бл., димари, воскотошки и др. необходимыя принадлежности каждой пасѣки; складъ предлагаетъ ульи Дадана-Блаттъ по 5 р. 50 к. за штуку со всѣми принадлежностями, окрашенные, хорошей и прочной работы.

Складъ Бар. Притвнцъ д. члена русск. общ. пчелов. Ст. Дивово М. Каз. ул. дор.

**СЪМЕЧНАЯ
ТОРГОВЛЯ** М. И. ИВАНОВА



ВЪ РОСТОВЪ Ч/Д
Московская ул № 60

**СЪМЕЧА
ОГОРОДНЫЯ ЦВѢТОЧНЫЯ
СЕЛЬСКО-ХОЗЯЙСТВЕННЫЯ
И ДРЕВЕСНЫЯ**
Высшаго качества по умѣрен-
нымъ цѣнамъ
КАТАЛОГИ ВЫСЛАЮТСЯ БЕЗПЛАТНО

Открыта подписка на общественно-политич. ежедневную газету

„Прикаспійскій Край“

органъ внѣпартійной и строго прогрессивной печати. Особое вниманіе будетъ удѣлено
торгово-промышл. и экономич. вопросамъ нашего края.

Изд Т-ва въ лицѣ представ. Т. В. Колесова

г. Астрахань.

Программа газеты:

Руководящія статьи по политическимъ и общественнымъ вопросамъ. Телеграммы собствен-
ныхъ корреспондентовъ и агентскія. Дума и Совѣтъ. Корреспонденціи изъ Таврич. Дворца, от-
четы засѣданій Думы и Совѣта. Телеграммы собствен. корреспондентовъ, законопроекты, харак-
теристики. Обзоръ печати. Хроника мѣстной и фориостинской жизни. На родинѣ. Общерос-
сійская хроника За рубежомъ—собств. телеграфн. сообщ. изъ главн. центровъ Европы
отъ собствен. корреспонд. Хроника обществен. и политич. жизни иностр. государствъ. Город-
ское и Земское дѣло.—Городское и Земское хозяйство—отчетъ город. думъ, земскихъ соб-
раній, статистика. Школа и жизнь. Школьное дѣло, вѣтшкольн. образован. Медицина и
Гигиена—Вопросы общественной гигиены, новости медицин. науки, отчеты медицин. обще-
ществъ, Изъ залы Суда. Искусство и Спортъ. Биржа и коммерція, биржевые вопросы,
торгов. и промышл. статистика, рынки; вопросы рыболовства, нефтепромышл. и хлѣбо-
торговли. Фельетонъ мал.: —мелочи, очерки, штрихи, характеристики Фельетонъ большой:
беллетристика, журн. обзорніе, на мѣстные темы, изъ области науки и искусства. Писъ-
ма въ редакцію. Справочный отдѣлъ и объявленія. Въ газетѣ по мѣрѣ возможности, бу-
дутъ помѣщены портреты, рисунки и карикатуры. Въ газетѣ принимаютъ участіе слѣду-
ющія лица: Бѣлаевъ В. А. (б. членъ Госуд. Думы), Брюхановъ Н. И. (врачъ), Бабановскій
К. Н., Виноградовъ В. А. (членъ Гос. Думы), Вадимъ Верленевъ, Гершли С., Голубевъ
Т. А., Герасимовъ П. (членъ Гос. Думы), Городецкій, Дима (пс.), Добрижскій Г. В., Из-
гоевъ А. С., Злинченко К. (Лозанна), Куликовъ М. Ф. (б. членъ Гос. Думы), Карелицкій
(Берлинск. корр.), Кудинъ Г. (Архангельскъ), Ладыженскій В. Н. (Петербургъ), Лакинъ
Гр. Ив., Лармэ (Парижъ), Мифоровъ (пс.), Мусатовъ В. К., Некрасовъ Н. (чл. Г. Д.), Невзъ-
ровъ Ан. (пс.), Розенбергъ-Шингло Р. Б., Сабашвили П. И., Фенингъ, Л., Шингло Н. А.,
Шестакъ А. А., Чириковъ Евг. Ник. (Петербургъ).

Подписная плата:

Городская: на 1 годъ 6 р., на полгода 3 р. 25 к., на 3 мѣсяца—2 р., на 1 мѣсяць—75 к.
Иногородная: на 1 годъ—7 р., на полгода—4 р., на 3 мѣсяца—2 р. 50 к., на 1 мѣсяць
1 р. Плата за объявленія за строку пегита на 1-й страницѣ 20 к., на 4-й страницѣ 10 к.
Многократныя объявленія по особому соглашенію. Годовые подписчики со дня подписки
до 1 января 1911 г. газету получаютъ бесплатно. Годовые подписчики получаютъ премію:
собраніе сочиненій И. С. Никитина

Редакторъ В. К. Мусатовъ.



По умереннымъ цѣнамъ отборный
посадочный матеріалъ.

БОЛЬШІЕ ЗАПАСЫ.

Плодовая деревья, въ особен-ности карликовая
(пирамиды, кустовыя, кордоны, пальметы).

Плодовая деревья въ кадкахъ.

Виноградная лозы (черенки) лучшихъ десертныхъ
и винныхъ сортовъ.

Клубника и земляника въ лучшихъ старыхъ и
новѣйшихъ сортахъ.

Декоративныя деревья, декор. кустарники,
хвойныя растенія.

Георгины и канны лучшихъ новѣйшихъ сортовъ. Многочисленныя зимующія
грунтовыя цвѣты.

Дички сливы (нироболана), абрикоса, яблони; Kosacanina (Для питомниковъ цѣны
по соглашенію).

ТРЕБУЙТЕ ИЛЛЮСТРИРОВАННЫЕ КАТАЛОГИ!

Адресъ: Питомники „Еко“ Сороки, Бессарабской губерніи.

Открыта подписка на

Извѣстія Московскаго

Сельскохозяйственнаго института.

Годъ XVII 1911. Извѣстія выходятъ четырема книгами въ годъ, составляющими не
менѣе 35 листовъ текста in 8.

Программа извѣстій. Официальный отдѣлъ. Правительственныя распоряженія, ка-
сающіяся М. С. Х. Института. Постановленія Совѣта Института и относящіяся къ
нимъ приложенія. Работы комиссій, назначаемыхъ Совѣтомъ Института для разслѣ-
дованія различныхъ вопросовъ. Отчеты о командировкахъ членовъ совѣта и дру-
гихъ лицъ, служащихъ въ Институтѣ. Нѣкоторые изъ журналовъ засѣданій Сельс-
кохозяйственнаго комитета, состоящаго при Институтѣ, а именно тѣ, которые имѣ-
ютъ особенное значеніе для учебной и ученой дѣятельности Института. Годичный
отчетъ о состояніи Института (въ приложеніи).

Неофициальный отдѣлъ. Труды профессоровъ, преподавателей, ассистентовъ, сту-
дентовъ Института и постороннихъ лицъ. Какъ отдѣльныя самостоятельныя изслѣ-
дованія, такъ и совмѣстныя работы, исполненныя въ лабораторіяхъ, кабинетахъ, на
опытномъ полѣ, или на опытной станціи, пасѣкѣ, въ лѣсной дачѣ, огородѣ, питом-
никѣ, саду и пр. Метеорологическія наблюденія, произведенныя на обсерваторіи Ин-
ститута. Работы могутъ сопровождаться рисунками, таблицами, чертежами, диаграм-
мами и пр. и, по желанію автора, краткимъ резюме на какомъ либо иностранномъ
языкѣ (резюме должно быть составлено самимъ авторомъ и прислано въ редакцію
одновременно со статьей)

Подписка принимается въ канцеляріи Московскаго Сельскохозяйствен. Института и
въ книжн. магаз. Карбасникова (Москва, Варшава, Вильна, С.-Петербургъ).

Подписная цѣна въ годъ, за четыре книги, 5 р.: для студентовъ высшихъ учебныхъ
заведеній 2 р. 50 к.; цѣна отдѣльной книги 1 р. 50 к

Редакторы С. И. Ростовцевъ. Д. Н. Прянишниковъ.

Для орошенія садовъ и огородовъ, устройства мельницъ
и электрическаго освѣщенія

машинно-судостроительный заводъ

ДМИТРІЯ АНДРЕЕВИЧА

МИТРОФАНОВА

предлагаетъ по весьма доступнымъ цѣнамъ построенные на
собственномъ заводѣ, специальные—нефтяные двигатели,
системы „Каспій“ и центробѣжные насосы.

Астрахань, Элингъ, Песчаная коса.

ТЕЛЕФОНЪ № 570.

Вниманію садоводовъ.

На международнѣй выставкѣ двигателей въ С.-Петербургѣ 1910 г.

Только

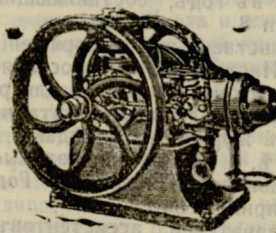
шведскіе
нефтяные
двигатели

„Болиндеръ“.

Награждены

2-мя золотыми медалями

Изъ всѣхъ участвовавшихъ 44 фирмъ
изъ 8 разныхъ государствъ только за-
водъ «Болиндеръ» получилъ



ДВѢ НАГРАДЫ.

Въ Россіи
болѣе

1000

двигателей
въ работѣ.

Представитель Т-во К. ЭЛУХЕНЪ

Астрахань и Н.-Новгородъ.

ХОЗЯЙСТВО

Н. П.

КОРБУТОВСКАГО

въ Саратовѣ

предлагаетъ лучш. качества сѣмена

огурцы

Акальскіе, Галаховскіе, Боровскіе,
Муромскіе, Павловскіе, рыночные
и др. сорта.

арбузы

Астраханскіе, Черноуска, Орскіе, Мо-
настырскіе и ДЫНИ разн. сортовъ.

Образцы за 7 коп. марку каждый

и проч. сел.-хоз., огород. цвѣточ. и др.

КАТАЛОГИ БЕЗПЛАТНО.



1882 г.

№ 30742

Машиностроительные заводы

Акционернаго Общества



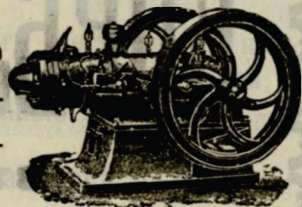
1896 г.

Густавъ Листъ

МОСКВА.

Всегда на складъ:

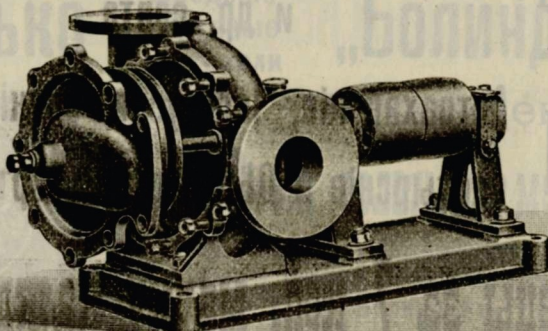
Нефтяные двигатели, центробѣжные насосы, водопроводная арматура, приводные ремни, газовыя трубы, пожарныя трубы, гидропульты.



Полное устройство оросительныхъ станцій

Д Л Я

садовъ, виноградниковъ, огородовъ и бахчей.



Смѣты и предложенія по первому требованію БЕСПЛАТНО.
Умѣренныя цѣны, тщательное исполненіе.

Адресъ для депешъ: **Листъ, Москва.** Адресъ для писемъ:
Акционерное Общество Густавъ Листъ Москва.

ПЛОДОВЫЙ ПИТОМНИКЪ

Астраханскаго Общества Садоводства, Огородничества и Полеводства

имѣть выпустить въ продажу осенью текущаго года **ОДНОЛѢТКИ** яблонь, грушъ и вишенъ, слѣдующихъ названій:

Я б л о н и:

Привитыя на подвоѣ *Pyrus Malus*. для полуштамб., имѣютъ эти же сорта и для карлик. формы, привитыя на подвоѣ *Pyrus baccata*.

Пепинъ литовскій, Мамутовское красное, Яндыковское, Анисъ бархатный, Розмаринъ бѣлый, Зимній золотой пармень, Ренеть обердика, Красноярское красное, Саратовское, Бѣлевое, Киличинское, Астраханское бѣлое, Камышевское красное, Апортъ Александръ III-й.

Г р у ш и:

Привитыя на подвоѣ *Pyrus communis* для полуштамб. формы. Французская, Бонъ-Кретъе Вильямсъ, Московская, Лѣсная красавица.

В и ш н и:

Привитыя на подвоѣ *prunus acida* и *pr. Mahaleb* для кустовой формы.

Шпанка, Иерусалимская, Лотовка.

За подробными свѣдѣніями и цѣнами просятъ обращаться въ Канцелярію Общества, Артиллерійская ул., д. Свирилиной, телефонъ № 18. Адресъ почтовый: Астрахань, Об-ву Садоводства, Огородничества и Полеводства; для телеграммъ: Астрахань, Обществу Садоводства.

Съ заказами просятъ обращаться заблаговременно.

Нужды деревни

независимый,
прогрессивный,
беспартійный,
ежедневный
сельскохозяйственный
журналъ

Подъ редакціей
А. П. Мертваго.

(ХОЗЯИНА)

Нужды нашей деревни чрезвычайно разнообразны и потому

НУЖДЫ ДЕРЕВНИ - самый обширный по программѣ с.-х. журналъ.

Кромѣ статей изъ практики по всемъ отраслямъ сел. хозяйства, помѣщаются еще: **ПЕРЕДОВЫЯ** статьи, статьи по **ОБЩЕСТВЕННЫМЪ** вопр., **ХРОНИКА** обществ. жизни и **КООПЕРАЦІИ** въ деревнѣ, отчеты о дѣят. госуд. думы, **ФЕЛЬЕТОНЪ**, отдѣлъ **ИЗЪ ПРАКТИКИ** с.-х. обихода. **ОТВѢТЫ** на вопр. (**БЕЗПЛАТНО**). при чемъ для одного этого отдѣла приглашено **ДО 40 ЛИЦЪ**, профессоровъ, агрономовъ, техниковъ, др. специалистовъ и сел. хозяевъ, а для юрид. отвѣтовъ—группа опытныхъ юристовъ.

НУЖДЫ ДЕРЕВНИ - самый обширный по количеству сотрудниковъ

сел.-хоз. журналъ: въ немъ участвовало уже свыше 1000 сотрудниковъ; въ ихъ числѣ—всѣ выдающиеся сел.-хоз. писатели.

НУЖДЫ ДЕРЕВНИ - наиболее серьезный по своимъ задачамъ с.-х. журналъ.

Главная задача будить русскую сел.-хоз. мысль.

НУЖДЫ ДЕРЕВНИ - вполне независимый журналъ;

онъ не пользуется никакими субсидіями, ни казенными, ни земскими, ни обществ. учреждений, ни синдикатовъ. — ни открыто, ни въ видѣ обязат. подписки, рекомендацій, безпл. пересылки или казенн. объявленій.

НУЖДЫ ДЕРЕВНИ - беспартійный журналъ;

въ обществ. вопросахъ онъ проводитъ хозяйственную точку зрѣнія и потому вредное для хозяйства явленіе всегда найдетъ въ немъ должную отвѣдь.

НУЖДЫ ДЕРЕВНИ - единственный изъ с.-х. журналовъ, съ мнѣніемъ

котораго читались: и правительство, и земства, и агрономы,

НУЖДЫ ДЕРЕВНИ - одинъ изъ немногихъ русскихъ с.-х. журналовъ,

пользующихся дѣйствительно широкимъ распространеніемъ.

НУЖДЫ ДЕРЕВНИ - не помѣщаютъ у себя ни одной перепечатки.

НУЖДЫ ДЕРЕВНИ - наиболее богато иллюстрированный журналъ.

ПОДПИСНАЯ ЦѢНА **ЧЕТЫРЕ** рубля; **2 р. 25 к.** на годъ съ пересылкой на полгода

Адресъ конторы и редакціи: Москва, Варгунихина гора, 24.

Подписавшіеся до Новаго года могутъ получать журналъ въ декабрѣ бесплатно

Открыта подписка на 1911 годъ, на литературный, научный, общественно-политическій журналъ,

М і р ь

Годъ изданія четвертый. 8 руб. въ годъ.

Съ 1 января 1911 года журналъ „Міръ“, продолжая издаваться въ томъ же духѣ и направленіи, какъ и въ предыдущіе годы, преобразовывается въ толстый ежемѣсячный журналъ, съ цѣлью болѣе основательной и широкой постановки всѣхъ отдѣловъ. „Міръ“, являясь ежемѣсячнымъ журналомъ, знакомящимъ читателей со всѣми новѣйшими успѣхами и теченіями въ наукѣ, литературѣ, искусствѣ и общественной жизни. Главной своей задачей журналъ „Міръ“ ставитъ содѣйствіе читателямъ въ выработкѣ строго-научнаго міросозерцанія. Обращая серьезное вниманіе на постановку научнаго отдѣла, совершенно отсутствующаго въ другихъ толстыхъ журналахъ, „Міръ“ не считаясь съ затратами, для удобства иллюстрированія статей рисунками и снимками, издается въ большемъ форматѣ на дорогой бумагѣ. Въ литературномъ отдѣлѣ „Міра“ помѣщаются романы, повѣсти и рассказы извѣстныхъ русскихъ и иностранныхъ писателей. Какъ журналъ научный, „Міръ“ въ общественно-

политическомъ отдѣлѣ, знакомя читателей съ фактами и событіями внутренней и иностранной жизни и давая матеріалъ для сознательнаго и критическаго къ нимъ отношенія, придерживается прогрессивно-объективнаго направленія. Въ журналѣ помѣщаются портреты выдающихся ученыхъ, литераторовъ, художниковъ, общественныхъ и государственныхъ дѣятелей, а также репродукціи съ картинъ знаменитыхъ художниковъ. Особый отдѣлъ отведенъ вопросамъ литературы и искусства, критики и библиографіи. При журналѣ „Миръ“ есть справочное бюро, которымъ гг. подписчики могутъ бесплатно пользоваться. Особое вниманіе обращено редакціей на запросы читателей по части самообразованія (указанія и совѣты, что читать по тому или другому вопросу, справки и разъясненія затрудненій, встрѣчающихся при изученіи какой-либо науки)

Подписная цѣна на журналъ „Миръ“ съ доставкой и пересылкою: во всѣ мѣстности Россіи: на годъ 8 руб. Допускается разсрочка подписной платы за „Миръ“ на 1911 г. при подпискѣ 4 руб. и къ 1 юня 4 руб.; или при подпискѣ 2 р. и къ 1 марта, 1 юня и 1 августа по 2 руб. За границу 12 руб. Для гг. служащихъ въ правительственныхъ общественныхъ и торгово-промышленныхъ учрежденіяхъ при коллективной подпискѣ черезъ гг. казначеевъ и дѣлопроизводителей дѣлается 10% скидки и допускается разсрочка платежа до 1 р. въ мѣсяцъ. Доставляющіе подписку книжные магазины, земскіе склады и управы, частныя и общественныя бібліотеки, газетныя бюро, агенты по приему подписки въ разныхъ учрежденіяхъ, могутъ удерживать за комиссію и пересылку денегъ по 40 коп. съ каждаго экземпляра при передачѣ сразу полной годовой платы.

Адресъ редакціи: С.-Петербургъ, Лиговская, 47. Подробный проспектъ о журналѣ высылается бесплатно.

Издатель В. Л. Богушевскій.

Редакторъ Л. Л. Богушевскій.

Открыта подписка на 1911-й годъ на ежемѣсячный иллюстрированный журналъ

„ПЧЕЛОВОДСТВО“

издаваемый въ Вяткѣ подъ редакціей С. К. Красноперова.

Журналъ будетъ, какъ и въ протекшія х лѣтъ, удѣлять наибольшее вниманіе разрѣшенію вопросовъ современной практики и въ то же время содѣйствовать всѣми возможными отъ него мѣрами сближенію между спросомъ и предложеніемъ въ самыхъ разнообразныхъ случаяхъ пчеловодной жизни по покупкѣ и продажѣ воска, меда, орудій рамочнаго пчеловодства, сѣмянъ медоносовъ и по найму пчеловодовъ. Съ этою цѣлью при нашемъ изданіи учреждено существующее уже 4 годъ Посредническое Бюро, въ качествѣ кліентовъ котораго состоятъ, не считая нашихъ читателей-пчеловодовъ, земскія и правительственныя учрежденія, различные склады и магазины, а также и оптовики-покупатели. При чемъ большая часть порученій, не имѣвшихъ характера крупной коммерческой сдѣлки, Посредническимъ Бюро выполнялась въ течение 4-лѣтняго періода безвозмездно, доставивъ этимъ немало выгоды своимъ читателямъ, живущимъ по разнымъ глухимъ угламъ. И при этомъ каждый подписчикъ журнала „Пч-во“ пользовался правомъ бесплатно помѣстить въ немъ въ теченіе года два собственныя объявленія о чемъ бы то ни было въ сферѣ дѣловой жизни пчеловодства. Въ предстоящемъ году всѣ годовые подписчики нашего журнала получатъ два даровыхъ приложенія: 1) Новое сочин. извѣстнаго американскаго пчеловода Дулитля „Годовая работа пчеловода“, иллюстрирован. множествомъ рисунковъ и 2) Календарь пчеловода на 1912 годъ (иллюстрирован. изд. въ формѣ книж. обьем. болѣе 200 стр.).

Подписная плата на журналъ съ пересылкой во всѣ мѣста Россіи: на годъ одинъ рубль 50 коп., на 2-з г. 1 руб., на 1/2 75 к., на 1/3 г. 50 к., на 1/4 г. 40 к. Р. S. Первый разъ вводимъ нововведеніе: Всѣ новые подписчики, подписавшіеся на журналъ до 1-го января 1911 г., получатъ бесплатно, кромѣ слѣдуемаго календаря на 1912 годъ, еще второй за наступающей 1911 годъ и конечно брошюру Дулитля. Оставшіеся полные экземпляры журнала за семь предыдущихъ годовъ (за исключеніемъ первыхъ 2 годовъ 1901 и 1902) высылаются со всѣми бесплатными приложеніями по 75 коп. за годовой экземп. Пробный № высылается бесплатно, а равно прейсъ-курантъ Посредническаго Бюро на 1910 й годъ.

Денежн и прос. корресп. адрес. въ Вятку, конт. журн. „Пч-во“.

Годъ изданія второй.

Открыта подписка на 1911 г. На художеств., литературн., популярно-научный журналъ

„Весь Миръ“

За годъ 52 №№ содержитъ до 5000 ст. текста и иллюстрацій. Бесплатно книга: 1600 ст. текста 863 иллюстрацій. На 12 мѣсяцевъ 5 р., на 6 мѣсяцевъ 2 р. 50 к., на 3 мѣсяца 1 р. 25 к. „Весь Миръ“ выходитъ еженедѣльно, содержитъ въ каждомъ № 96 ст. текста и иллюстрацій, печатается на велевой бумагѣ въ очень плотной обложкѣ. Первые №№ журнала „Весь Миръ“ разошлись въ количествѣ 4—5 тыс. каждый №. Последніе №№ журнала „Весь Миръ“ разошлись въ количествѣ 53000 экз. „Весь Миръ“ составитъ за годъ огромный томъ въ 5000 ст. текста и иллюстрацій и на ряду съ обширной библиотечкой вполне законченныхъ разсказовъ, стихотвореній и иллюстрированныхъ популярно-научныхъ очерковъ, явится иллюстрированной хроникой событій за весь годъ. Съ ноября 1910 г. въ журналѣ печатается особый отдѣлъ

„Дѣтскій Миръ“

содержащій игры, забавы, фокусы, загадки, задачи — все на премію.

Первый листъ (8 полосъ), журнала „Весь Миръ“ представляетъ иллюстрированную хронику событій за недѣлю и составляется по рисункамъ и фотографіямъ художниковъ и фотографовъ журнала. Въ литературномъ отдѣлѣ журнала „Весь Миръ“ въ 1910 г. печатались свои разказы и стихотворенія, преимущественно иллюстрированные: К. С. Баранцевичъ, Р. В. Водуанъ де Куртензъ, А. С. Бенедиктъ, Ю. Д. Бѣляевъ, И. М. Василевскій, В. Н. Гордиль, П. П. Гибдичъ, С. М. Городецкій, А. С. Гринъ, В. П. Далматовъ, А. Н. Каменскій, В. А. Лазаревскій, Владиміръ Ленекій, В. А. Мазуркевичъ, И. Н. Потапенко, А. С. Родлавлевъ, С. Г. Скиталецъ, (Петровъ), В. А. Тихановъ. Дмитрій Цензоръ и др. На ряду съ этимъ печатались иллюстрированные разказы лучшихъ иностранныхъ писателей. Въ популярно-научномъ отдѣлѣ печатались иллюстрированные очерки по всѣмъ отраслямъ знанія, имѣющіе интересъ момента. Особый иллюстрированный отдѣлъ посвященъ театру и музыкѣ.

Въ 1911 году журналъ „Весь Миръ“ будетъ издаваться по той же программѣ и при участіи тѣхъ же сотрудниковъ.

Гг. подписчики на 1911 годъ получаютъ небывалую премію: книгу, сдержавшую 1600 ст. текста съ 863 иллюстр.

Вселенная и Человѣчество

форматъ книги — размѣръ журнала „Весь Миръ“ Полный переводъ съ послѣдняго нѣмец. изд. Три тома, стоящіе въ отд. прод. 33 р. даромъ въ одномъ томѣ. Книга выдается съ 20 декабря 1910 г. при подпискѣ всѣмъ внесшимъ полную подписную плату (5 р.) Подписавшимся въ разсрочку, книга выдается по внесенію полной годовой платы. Всѣ книги (8 ф.) не допускаютъ ея пересылки при журналѣ. Въ виду этого, книга выдается безъ всякой доплаты только въ Петербургѣ. За доставку на домъ повсемѣстно приплачивается 1 р. 35 к. (всего 6 р. 35 к.) за упаковку и пересылку. На 1911 г. журналомъ „Весь Миръ“ объявленъ конкурсъ на премію въ 1000 руб. за лучшей разказъ своего подписчика. Участниками и судьями конкурса являются всѣ гг. подписчики журнала „Весь Миръ“ Подробныя условія конкурса въ декабрьскихъ №№ журнала „Весь Миръ“. Для книги „Вселенная и человѣчество“ изготовлены роскошные крышки-переплеты.

Подписка принимается во всѣхъ книжн. магазинахъ, въ Главной Конторѣ журнала „Весь Миръ“: С.-Петербургъ, 5 лин., 54, фабрика Коммерціи Совѣтника Н. В. Гаевского и въ магазинахъ Н. В. Гаевского въ С. Петербургѣ 1) Литейный пр., 28. 2) Садовая ул., 22.

Редакторъ-Издатель: Коммерціи Совѣтникъ Н. В. Гаевскій.

Годъ изданія четвертый. Открыта подписка на старообрядческій церковно-общественный журналъ

Церковь

Журналъ будетъ выходить еженедѣльно по прежней программѣ, при ближайшемъ участіи въ немъ: епископа Михаила, епископа Иннокентія, свящ. Гр. Карабиновича, діакона Ф. М. Гуслякова, М. И. Бриллиантова, В. Е. Мельникова, Ф. Е. Мельникова, Г. К. Перетрухина, Д. С. Варакина, В. Г. Сенатова, В. И. Механикова, В. М. Борина, Я. А. Богатенко, А. А. Павлова, К. Н. Швецова, И. А. Кириллова бр. С. И. и Я. И.

Быстровыхъ, И. С. Логинова, г. Тиханскаго, г. Шалаева и друг. Среди множества статей по богословско-философскимъ, церковно-общественнымъ, историческимъ, полемическимъ, нравоучительнымъ и друг. вопросамъ въ журналѣ „Церковь“ будетъ напечатана большая историческая повѣсть епископа Михаила „Великій Разгромъ“: Конецъ Соловья.—Свѣтлая ночь.—Печальный соборъ.—Начало конца—Въ теремѣ царя Алексѣя.—Тѣни съ сѣвера—На поворотѣ.—Темныя ночи въ Соловкахъ.—Казнь Иллариона и друг.—Кончина Царя—Бѣглець.—Въ тундрѣ.—Великій храмъ изъ несрубленныхъ сосенъ.—Въ странѣ испуганныхъ птицъ: начало Выговской пустыни—Мать и сморо сыновей.—Сельская идиллія и близость грозы.—Въ келии темнаго патріарха.—Въ Выговской.—Въ Палеостровѣ—Первая „гарь“—Иванъ Леонтьевъ въ борьбѣ за вѣру и свое счастье—Около дворца.—Великая прѣя и другія главы. Въ каждомъ № журнала будутъ помѣщаться рисунки и снимки съ древнихъ и новыхъ храмовъ, съ иконъ, церковныхъ процессій, церковно-общественныхъ дѣятелей, духовныхъ лицъ, соборовъ. съѣздовъ и т. п. Въ 1911 году къ журналу „Церковь“ будутъ даны два бесплатныхъ приложенія: 1. „Другъ Земли“, выходящій ежемѣсячно. Въ немъ печатаются свѣдѣнія по сельскому хозяйству и даются совѣты, указанія, справки по разнымъ вопросамъ земледѣльческаго быта.

2. „Статія“ инока Никодима. Это—капитальный литературный трудъ, составленный знаменитымъ старообрядческимъ инокомъ Никодимомъ, жившимъ во второй половинѣ XVIII столѣтія. „Статія“ эго печатаются впервые. До сихъ поръ эту огромную книгу можно было приобрести только въ рукописномъ видѣ и по очень высокой цѣнѣ: за 30—50 руб. Настоящее сочиненіе состоитъ изъ шести „статій“, раздѣленныхъ на 30 показаній. Одно изъ показаній (28) столь обширно, что въ него входятъ 15 главъ. Въ своемъ замѣчательномъ трудѣ, весьма цѣнномъ по богатству и разнообразію собраннаго въ немъ матеріала, инокъ Никодимъ „показалъ“ и выяснилъ всѣ разногласія между старообрядчествомъ и господствующей церковью. „Статія“ инока Никодима были представлены въ російскій правительствующій синодъ. Отвѣта на нихъ изъ синода до сихъ поръ не послѣдовало. Трудъ инока Никодима имѣетъ большое значеніе и въ наше время не только какъ дорогой памятникъ старообрядческой письменности, свидѣтельствующій объ умственной жизни старообрядцевъ XVIII столѣтія, но и какъ неопровержимая апологія старообрядчества по вопросамъ, пререкаемымъ между нимъ и господствующей церковью.

Подписная цѣна на журналъ „Церковь“ съ бесплатными приложеніями: „Другомъ Земли“ и „Статіями“ инока Никодима на одинъ годъ 5 руб., на полгода 2 р. 50 к., на три мѣс. 1 р. 50 к., на мѣсяць 50 к.

Въ виду большихъ затратъ по изданію „Статій“ ин. Никодима, они могутъ быть высланы бесплатно только годовымъ подписчикамъ. Полугодовые подписчики, желающіе получить книгу ин. Никодима, благоволятъ доплачивать за нее одинъ рубль. Неподписчикамъ книга не высылается. Годовымъ подписчикамъ, не имѣющимъ возможности выслать сразу всю годовую плату за журналъ, допускается разсрочка: къ 1-му январю высылаются 2 руб., къ 1-му мая 2 р. и 1-му сентябрю 1 р. Книга ин. Никодима высылается по полученіи послѣдняго взноса. Внесшимъ же одновременно годовую подписку книга вышлетя съ пасхальнымъ № ж. „Церковь“.

Адресъ редакціи: Москва. Биржевая площадь. домъ т-ва Рябушинскихъ.

Открыта подписка на 1911 г. на двухнедѣльный журналъ

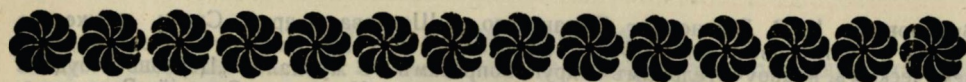
КАВКАЗСКОЕ ХОЗЯЙСТВО

Органъ Императорскаго Кавказскаго Общества сельск. хоз. Выходитъ 1 и 15 числа каждаго мѣсяца.

Журналъ имѣетъ главною своею задачею изученіе мѣстныхъ особенностей кавказскаго сельскаго хозяйства и распространеніе агрономическихъ знаній среди населенія. Особенное вниманіе будетъ обращено на результаты культуръ въ питомникахъ, опытныхъ поляхъ, станціяхъ и рациональныхъ хозяйствахъ. Программа: 1 Законоположенія и правительственныя распоряженія, относящіяся къ сельскому хозяйству. 2 Руководящія статьи 3. Вопросы земскаго самоуправления, земельный вопросъ, кредитъ, сельско-хозяйственныя кооперации. 4. Вопросы агрономической помощи населенію. 5. Статьи по отдѣльнымъ отраслямъ сельскаго хозяйства. 6. Обзоръ сельско-хозяйственной литературы, русской и иностранной; библиографія. 7. Результаты опытовъ въ частныхъ хозяйствахъ и казенныхъ опытныхъ учрежденіяхъ. 8. Корреспонденція. 9. Протоколы, доклады и отчеты Общества. 10. Справочный отдѣлъ. 11. Вопросы и отвѣты. 12. Объявленія.

Подписная цѣна съ доставкой и пересылкой: на годъ—2 руб. Отдѣльные №№ по 10 к. За объявленія взимается: за строку петита въ столбцѣ передъ текстомъ и на послѣдней страницѣ—25 коп., послѣ текста—15 коп.

Адресъ конторы и редакціи: Тифлисъ, Барятинская улица, собствен. домъ



Открыта подписка на 1911 г. (5-й годъ изданія), на иллюстрированный журналъ

„Степное Пчеловодство“.

Органъ Донского Общества Пчеловодства

Выходитъ ежемѣсячно, кромѣ 4 лѣтнихъ мѣсяцевъ. Задача журнала—служить развитію разумнаго пчеловодства во всемъ степномъ краѣ Россіи вообще и въ частности въ Донской области

Программа журнала: 1) Отъ редактора, 2) Законы, относящіеся къ пчеловодству, 3) Протоколы засѣданій Донского Общества въ подлинникѣ или въ извлеченіи, 4) Напоминанія пчеловодамъ о предстоящихъ работахъ на пасѣкѣ, 5) Статьи научныя, 6) Статьи прикладныя, 7) Обзорніе дѣятельности земствъ и пч—дныхъ обществъ по пчеловодству, 8) Хроника, 9) Вѣсти съ пасѣкъ, 10) Обзорніе русскихъ пч—дныхъ журналовъ, 11) Обзорніе иностранныхъ пчеловодныхъ журналовъ, 12) Смѣсь, 13) Библиографія, 14) Вопросы и отвѣты, 15) Объявленія.

Подписная цѣна на годъ съ пересылкою и доставкой одинъ руб. Спросъ и предложеніе для подписчиковъ, бесплатно 1 разъ, болѣе по 5 к. со строки.

Плата за объявленія Позади текста: 1 страница 6 р., $\frac{1}{2}$ стр. 3 р., $\frac{1}{4}$ стр. 2 р., $\frac{1}{8}$ стр. 1 р. За 2 раза уступка 10%, за 4 раза 20% и 8 разъ 40% Впередъ текста вдвое дороже. Разсрочка подписной платы не допускается. Подписку адресовать въ г. Новочеркасскъ, Совѣту Донского Общества Пчеловодства.

Въ редакціи журнала „Степное Пчеловодство“ продаются полные экземпляры этого журнала за 1907, 1908, 1909, 1910 гг. Цѣна за каждый годъ по 1 рублю съ пересылкой.



Открыта подциска на 1911 годъ на

Извѣстія

Главнаго Управленія Землеустройства и Земледѣлія еженедѣльный журналъ.

„Извѣстія Главнаго Управл. З. и З.“ представляютъ с бою прежде всего лѣтопись правительственныхъ распоряженій и правительственныхъ мѣропріятій по всемъ отдѣламъ вѣдомства Главнаго Управленія Землеустройства и Земледѣлія, т. е. касающихся вопросовъ землеустройства и переселенія, сельскаго хозяйства, кустарной промышленности, сѣснаго дѣла, рыбнаго дѣла и пр., съ подробными разъясненіями значенія тѣхъ или другихъ новопринимаемыхъ мѣръ. Вторую наиболѣе существенную часть „Извѣстій“ составляетъ хроника дѣятельности въ названныхъ областяхъ земствъ, сельскохозяйственныхъ обществъ и другихъ общественныхъ организацій

Давая такимъ образомъ своимъ читателямъ возможно полную картину правительственной и общественной работы въ интересахъ преуспѣянія народнаго труда и въ ососности нашей сельскохозяйственной промышленности, „Извѣстія“ отвоятъ также мѣсто очеркамъ современнаго состоянія различныхъ отраслей народнаго хозяйства въ Россіи и заграницею, знакомятъ съ новыми изданіями по перечисленнымъ предметамъ, сообщаютъ свѣдѣнія о видахъ на урожай, о цѣнахъ на хлѣба и проч.

Подписная цѣна на годъ 4 р. на полгода 2 р. 50 к. съ доставкой и пересылкой. Подписка принимается въ Редакціи: С-Петербургъ, Саперный переулокъ, д. № 16. Кромѣ того, городская подписка принимается въ книжномъ магазинѣ „Новаго Времени“.

Редакторъ В. Г. Швецовъ.

5-й годъ изданія.

Открыта подписка на 1911 годъ.

ТОРГОВОЕ ДѢЛО

Въ теченіи 1911 г. подписчики получаютъ: 52 №№ газеты, объемомъ отъ 4 до 8 стр., съ точными цѣнами на всѣ товары (свыше 5000 названій), существующія во всѣхъ главнѣйшихъ городахъ, съ указаніемъ на ожидаемое пониженіе или повышеніе ихъ съ курсами на фондовой бумагѣ и другими извѣстіями. 24 №№ журнала въ обложкѣ, объемомъ отъ 32 до 64 ст. по программѣ: Руководящія статьи, касающіяся: 1) Разработки естественныхъ богатствъ Россіи и устройства прибыльныхъ фабрично-заводскихъ предпріятій, 2) Веденія и организаціи торговыхъ и промышленныхъ дѣлъ по новѣйшимъ методамъ торговли; 3) Распространенія товаровъ; 4) Привлеченія покупателей; 5) Всевозможныхъ видовъ рекламъ; 6) Проекты и смѣлы на устройство магазиновъ, лавокъ, фабрикъ, и заводовъ съ практическими указаніями для неопытныхъ людей; 7) Совѣты и указанія на все возможные случаи изъ богатаго опыта западно-европейскихъ и американскихъ коммерсантовъ; 8) Отвѣты на запросы подписчиковъ; и 9) Всевозможныя торг. пром. свѣдѣнія. 6 книгъ 1) Указатель главнѣйшихъ фабрикъ и заводовъ всей Россіи (около 20000 адресовъ), цѣна въ отдѣльности 2 р. 50 к.; 2) Указатель заграничныхъ покупателей русскихъ продуктовъ (около 6000 адресовъ), цѣна въ отдѣльности 1 р. 50 к.; 3) Руководство для тахировки грузовъ по ж. д. (2 р.); 4) Указатель готовыхъ провозныхъ платъ на всѣ товары (1 р. 75 к.); 5) Указатель готовыхъ разстояній отъ главнѣйшихъ городовъ до всѣхъ ст. ж. д. и обратно (1 р. 50 к.); 6) Искусство продавать (50 к.)

Подписная цѣна на годъ съ правомъ полученія всевозможн. справокъ и стѣнного справочнаго календаря, на газету, журналъ и книги 6 р., безъ книгъ 4 р.

Въ которъ „Торговаго Дѣла“ продаются: Адресная книга „Вся Европа“ объемомъ ок. 500 стр.—3 р. 75 к. Руководство „Искусство Рекламирывать“—50 к. Оба изданія вмѣстѣ съ газетой, журналомъ и книгами на 1911 г. высылаются за 8 р. Желающихъ получить еще и журналъ на 1910 г. стоящій въ отдѣльности (2 р. 50 к.), адресную книгу „Указатель Всей Россіи“ объемомъ въ 500 стр. 2 р. 50 к.) и Указатель Таможенныхъ Пошлинъ (1 р. 25 к.) уплачиваютъ 12 р. Первая 2 или всѣ 5 изданій высылаются налож. плат. со включ. подписки на 1911 г. на 8 р. 20 к. или 12 р. 20 к.

Ред. Изд. Секретарь Гофъ-Маклера Одесской Биржи Э. С. Гальперинъ.

Обращаться въ к-ру жур. „Торговое Дѣло“, Одесса, Соборная, 7.

На годъ—4 руб., съ прилож.—6 руб.

Подписка на 1911 годъ на журналъ

„Урожай“

(4-й годъ изданія).

Въ предстоящемъ 1911 году въ программу журнала „Урожай“ войдетъ обзоръ иностранной сельско-хозяйственной литературы по вопросамъ грядковой культуры съ цѣлымъ рядомъ другихъ сельско-хозяйственныхъ вопросовъ, специальный отдѣлъ будетъ посвященъ статьямъ и свѣдѣніямъ по полевоству, удобренію почвъ, въ некоторымъ отдѣламъ с.-хоз. машиностроенія, вмѣстѣ съ тѣмъ, для ознакомленія читателей съ наиболѣе интересными свѣдѣніями сельско-хозяйственной журналистики обзоръ таковой будетъ даваться въ каждомъ номерѣ „Урожай“.

Программною основой журнала по прежнему остается грядковая культура, разностороннее освѣщеніе и разработка которой, въ сотрудничествѣ съ людьми, ищущими благосостоянія Россіи,—является главной ея задачей.

Въ „Урожай“ печатаются предсказанія погоды по методу Н. А. Демчинскаго. Для лицъ, желающихъ ознакомиться съ орудіями и машинами специально для грядковой культуры и приобрести ихъ, открыта „Постоянная выставка“ таковыхъ въ Москвѣ, Каланчевская, 2.

Подписка принимается въ конторѣ редакціи журнала „Урожай“ (Москва, Каланчевская, 2), а также въ наиболѣе извѣстныхъ книжныхъ магазинахъ Россіи.

Подписная цѣна съ доставкой журнала два руб. въ годъ.

Редакторъ-издатель Н. А. Демчинскій.

Принимается подписка на 1911 годъ на ежемѣсячный журналъ

„ВѢСТНИКЪ“

Саратовскаго Отдѣленія Императорскаго Русск. Техн. Об-ва.

По слѣдующей программѣ: 1. Дѣятельность Общества; журналы общихъ собраній Саратовскаго Отдѣленія, засѣданій его Совѣта и Отдѣловъ. Журналъ раздѣляется на отдѣлы: Общій; II Химическая и металлургическая промышленность и санитарная техника; III Электротехника; IV Механика; V Строительное дѣло; VI Типографское, литографское и фотографическое дѣло 2. Годовые отчеты Отдѣленія. Труды Отдѣленія, доклады и работы его членовъ 3) Техническая литература: статьи и новости по различнымъ отраслямъ техники. 4. Библиографія. 5. Правительственныя распоряженія, имѣющія отношеніе къ техникумъ и тех. промышленности Частныя объявленія.

Условія сотрудничества. 1) Статьи и корреспонденціи анонимныя не принимаются. Въ случаѣ желанія помѣстать статью безъ подписи или за вымышленной подписью, истинное имя и адресъ автора должны быть сообщены особымъ, приложеннымъ къ статьѣ, письмомъ на имя редактора. 2) Рукописи непомѣщенныхъ статей хранятся редакціей до личнаго востребованія полгода, послѣ чего уничтожаются. 3) Редакція покорнѣйше проситъ авторовъ и корреспондентовъ писать по возможности четко и на одной сторонѣ полулиста. Въ случаѣ надобности редакція въ помѣщаемыхъ статьяхъ дѣлаетъ сокращенія и измѣненія. 4) Приемъ по дѣламъ редакціи ежедневно, кромѣ праздниковъ, отъ 12 до 1 часу дня. 5) Рукописи и статьи просятъ адресовать Редактору „Вѣстника Техническаго Общества“ 6) Статьи оплачиваются: оригинальныя по 3 к., компилятивныя по 2 к. и переводныя по 1½ коп. за строчку 7) Статьи, присланныя безъ обозначенія условія, считаются бесплатными.

Условія подписки: Съ доставкой и пересылкой на годъ: 1) Для служащихъ на Ряз.-Урал. жел. дор. 2 р. 40 к. 2) Для прочихъ подписчиковъ 3 р. 00 к. На объявленія цѣны по соглашенію. Подписку на журналъ и объявленія просятъ адресовать въ контору „Вѣстника Техническаго Общества“ (Саратовъ, М.-Казачья ул. близъ Александровской, домъ Корнѣева № 5).

Цѣна отдѣльнаго № 50 коп.

Принимается подписка на 1911 г.

„Рациональное Удобрение“

ежемѣсячныя иллюстрированныя извѣстія

Агрономическаго Бюро для распространенія рациональнаго искусственнаго удобрения Россіи. (6-и годъ изданія).

Журналъ посвященъ разработкѣ вопросовъ, касающихся правильнаго примѣненія удобрений въ сельскомъ хозяйствѣ (полеводствѣ, огородничествѣ и садоводствѣ) для этого помѣщаются: 1. Специальныя экономическія и техническія статьи по названному отдѣлу сельскаго хозяйства. 2. Статьи—рефераты по научнымъ сельско-хозяйственнымъ работамъ, находящимся въ связи съ назначеніемъ журнала. 3. Обзоръ сельско-хозяйственной литературы. 4. Библиографія. 5. Отвѣты на вопросы о примѣненіи удобрений. 6. Объявленія.

Подписная цѣна: съ доставкой и пересылкою: въ годъ 1 р. 50 к.; ½ года—80 к. Гг. земскимъ и правительственнымъ агрономамъ, народнымъ учителямъ, сельскому духовенству, с. х. обществамъ и учащимся подписная цѣна на годъ 1 руб. 5 коп., крестьянамъ 50 к. въ годъ. Льготная подписка принимается только въ редакціи. При полугодовой подпискѣ скидки не дѣлается. За перемѣну адреса 20 к. Плата за объявленія: за 1 строку петита въ концѣ текста: 20 к. Рукописи, подписка и объявленія принимаются въ редакціи: С.-Петербургъ, В. О., 8-я линия домъ № 9, кв. 2. Присланныя статьи, по усмотрѣнію редакціи, могутъ быть измѣнены. Статьи оплачиваются. Пробный № высылается за 5-ти копеечную марку. Въ конторѣ редакціи имѣются полные комплекты „Рациональнаго Удобрения“ за 1906, 1907, 1908, 1909 и 1910 годы; стоимость ихъ: 1906 г.—75 к., въ переплетѣ—1 р. 1907 г.—1 р. въ переплетѣ—1 р. 30 к. 1908 г.—1 р. 30 к. въ переплетѣ—1 р. 50 к. 1909 г.—1 р. 30 к. въ переплетѣ—1 р. 50 к. 1910 г.—1 р. 30 к. въ переплетѣ—1 р. 50 к.

Отвѣтственный редакторъ агрономъ Ф. И. Вальта.

„ЛѢСНОЙ ЖУРНАЛЪ“

ХЛІ годъ изданія.

Изданіе Лѣснаго Общества въ С.-Петербургѣ. Въ 1911 году будетъ выходить 10 выпусками въ общемъ свыше 80 печатныхъ листовъ съ таблицами, планами, картами рисунками и портретами. Журналъ печатается въ количествѣ 1500 экземпляровъ.

ПРОГРАММА:

I. Оригинальныя статьи по всѣмъ отраслямъ лѣсного хозяйства: лѣсовѣднію и лѣсоводству, методикѣ изученія лѣсоводственныхъ вопросовъ и лѣсной таксациі. экономикѣ и организациі лѣсного хозяйства, оцѣнкѣ лѣсовъ, лѣсной статистикѣ, исторіи лѣсного хозяйства и вопросамъ государственнаго лѣснаго хозяйства II. Рефераты и переводныя статьи по тѣмъ же отраслямъ лѣснаго хозяйства. III Извѣстія о дѣятельности Лѣсныхъ Обществъ. IV. Правительственныя распоряженія. V. Лѣсо-торговныя замѣтки. VI. Хроника. VII Библиографія и новыя книги. VIII. Вопросы и отвѣты. XI. Письма въ редакцію.

Подписная цѣна: 6 рублей въ годъ, съ пересылкой и доставкой. Учащіеся при непосредственномъ обращеніи къ г. Казначею Общества (а не черезъ книжные магазины) могутъ получать журналъ за половинную плату, т. е. за 3 р. Подписка принимается въ С.-Петербургѣ, въ лѣсномъ Обществѣ (у Синяго моста, д. Министерства Земледѣлія и Государственныхъ Имуществъ, у комиссіонера Лѣснаго Общества А. Ф. Девриена (Вас. Остр. Румянцевская площ. д. 1—5) и въ главнѣйшихъ книжныхъ магазинахъ столицы Статьи и письма въ редакцію просятъ адресовать на имя редактора, Спб. Лѣсной Институтъ, проф. Г. Ф. Морозову Подписныя же деньги и плату за объявленія г. Казначею Лѣснаго Общества Леониду Петровичу Серебрякову Спб. Лѣсной Департаментъ. Такса для объявленій, Позади текста за 1 стр. (in 8^o) 12 р., 1/2 стр. 7 р., 1/4 стр. 4 р., 1/8 стр. 2 р. 50 к., 1/16 стр. 1 р. 50 к. Впереди текста за 1 стр. (in 8^o) 18 р., 1/2 стр. 10 р., 1/4 стр. 6 р., 1/8 стр. 4 р., 1/16 стр. 2 р. За повторныя объявленія дѣлается уступка за 3 раза—20% о за 6 разъ—30% о и за 10 разъ—50% о. За разсылку при журналѣ объявленій въсомъ каждое отдѣльно не тяжелѣе одного лота взимается восемь рублей съ тысячи экземпляровъ. За каждый лишній лоть приплачивается 5 рублей съ тысячи.

Редакторъ проф. Г. Ф. Морозовъ.

Открыта подписка на 1911 годъ на ежемѣсячный иллюстрированный сельско-хозяйственно-промышленный журналъ

„Туркестанское Сельское Хозяйство“.

ГОДЪ ИЗДАНІЯ 6-й

Издаваемый Туркестанскимъ Обществомъ Сельскаго Хозяйства.

Задача журнала: возможно вѣрное и полное отраженіе сельско-хозяйственной и промышленной жизни края и содѣйствіе экономическому и техническому развитію всѣхъ отраслей сельскаго хозяйства, садоводства и сельско-хозяйственной промышленности.

О журналѣ „Т. С. Х.“ имѣются многочисленные лестныя отзывы печати и хозяйства.

Подписная цѣна: съ пересылкой 4 р., за границу 6 р.

Изданіе за 1906 г. все распродано; за 1907 и 1908 г. осталось ограниченное число экземпляровъ, продающихся по цѣнѣ 8 р., съ пересылкой 8 р. 80 к. Стоимость годового экз. журнала за 1909 г.

4 р., съ перес. 4 р. 80 к. и 6 номеровъ за 1910 г. 2 р., съ перес. 2 р. 40 к.

При редакціи Книжный складъ. Самый обширный въ краѣ складъ книгъ по всѣмъ отраслямъ сельскаго хозяйства, садоводства и сел.-хоз. промышленности. Продажа по номинальнымъ цѣнамъ. Постоянное полученіе новостей. Рекомендация книгъ. Составленіе сельско-хозяйственныхъ библиотекъ.

Каталогъ книгъ высылается бесплатно. Приемъ объявленій, подписка и продажа книгъ производится въ редакціи: Ташкентъ, Городекой садъ.

Открыта подписка на 1911 годъ на финансово-биржевой журналъ

„БИРЖЕВОЙ ЕЖЕМЪСЯЧНИКЪ“.

Выходить 10-го числа каждаго мѣсяца.

2-ой годъ изданія

Необходимъ каждому капиталисту и спекулянту. Этоъ единственный по своей программѣ журналъ, отвѣчающій запросамъ времени и назрѣвшей среди широкой, публики, вѣдѣтвіе промышленнаго оживленія, потребности къ лучшему и наиболѣе выгодному помѣщенію свободныхъ средствъ подъ биржевыя цѣнности, являясь и въ прошломъ и въ будущемъ незамѣнимымъ руководствомъ въ биржевыхъ операціяхъ, составить полный систематическій и спеціальныи курсъ по биржѣ, биржевымъ операціямъ и связаннымъ съ нею кредитнымъ учрежденіямъ и промышленнымъ предпріятіямъ.

Въ 1911 году журналъ будетъ печататься по послѣдней программѣ:

I. ОТДѢЛЪ ОФФИЦІАЛЬНЫЙ. Дѣйствующія законоположенія, биржевые обычаи распоряженія правительства. Судебныя рѣшенія по вопросамъ биржи. Законопроекты, постановленія фондоваго отдѣла и др.

II. ОТДѢЛЪ СПЕЦІАЛЬНЫЙ. Наша биржа, биржевыя сдѣлки. Биржи за границей. Руководство въ биржевыхъ операціяхъ. Статьи по финансово-экономическимъ вопросамъ. Банки, банковыя операціи. Промысл. предпр. Биржевые термины.

III. Всѣ ежедневныя вексельныя и фондовыя котировки курсовъ и сдѣлокъ по всѣмъ имѣющимъ на биржѣ обращеніе бумагамъ, согласно официальнымъ даннымъ, послѣ тщательной обработки, въ видѣ особыхъ наглядныхъ таблицъ съ указаніемъ дивиденда за 10 лѣтъ. Сроки выдачи дивиденда и оцѣнка дивидендныхъ бумагъ.

IV. Обзоръ состоянія биржъ и рынковъ. Дѣятельность разныхъ акціонерныхъ предпріятій. Добыча ископаемыхъ промышленными предпріятіями, ихъ доходность; выручка жел. дор.; обороты и балансы банковъ и пр. Историческіе очерки предпріятій, снабжаемые таблицами и диаграммами колебанія курсовъ.

V. Злоба дня (настроенія биржи, состоянія биржевого рынка, причины колебанія курсовъ). Фельетоны.

VI. Обзоръ печати. Хроника. Судебная хроника. Общія собранія. Смѣсь. Библиографія. Объявленія.

VII. Отдѣлъ справокъ. Почтовый ящикъ (отвѣты подписчикамъ общаго справочнаго характера). Для частныхъ справокъ учреждено:

Консультационно-справочное бюро.

Обильный матеріалъ по биржевымъ и банковымъ операціямъ и по вопросамъ общаго финансово-экономическаго характера, помѣщенный въ журналѣ за первый годъ изданія, составилъ систематизированный сборникъ, являющійся необходимымъ пособіемъ для начинающихъ оперировать и полезнымъ предисловіемъ для журнала на 1911 годъ. Годовой экземпляръ высылается за 7 руб.; налогъ платеж.—7 р. 50 к. Подписчикамъ 1911 года комплектъ журнала за 1910 высылается за 6 руб.; кромѣ того подписавшіеся до 31 декабря получаютъ бесплатно брошюру „Руководство въ биржевыхъ операціяхъ“.

Срочные бюллетени и вечерняя биржа для годовыхъ подписчиковъ. Подписная цѣна на журналъ съ доставкой и пересылкой: на годъ 7 р., на 1/2 года—4 руб. Отдѣльный номеръ 1 руб., съ налог. платеж.—1 руб. 25 коп.

Журналъ даетъ полное представленіе, что выгодно купить, держать или продать.

Проспекты высылаются бесплатно. Редакція и контора: С.-Петербургъ, Мойка 12. Редакторъ-Издатель Авг. Ив. Зейдманъ. Подписка принимается въ конторѣ редакціи журнала и во всѣхъ почтово-телеграфныхъ учрежденіяхъ Имперіи и въ книжныхъ магазинахъ

ОТЪ СРЕДНЕ-АЗІАТСКАГО

„КОММЕРЧЕСКАГО МУЗЕЯ“

Въ гор. Н.-ЧАРДЖУЪ, (Бухарекія владѣнія).

Первый въ Туркестанскомъ Краѣ Средне-Азіатской Коммерческой Музей Русской и Международной Торговли и Промышленности, собирая свѣдѣнія о товарахъ по всѣмъ отраслямъ

торговли и промышленности съ мѣсть ихъ производства и сбыта, приглашаетъ фабрики, заводы, кустарныя мастерскія и торгово-промышленныя фирмы, въ интересахъ которыхъ является желательнымъ увеличеніе сбыта своихъ товаровъ на Средне-Азіатскихъ рынкахъ, сообщать въ Музей всѣ необходимыя о нихъ свѣдѣнія, путемъ присылки образцовъ товаровъ, коллекцій, моделей, чертежей, рисунковъ, описаній, прейсъ-курантовъ, плакатовъ и пр. съ указаніемъ условій выписки товаровъ, платежа и кредита для правительственныхъ, общественныхъ учреждений и оптовыхъ торговцевъ. Въ интересахъ болѣе успешнаго и продуктивнаго развитія торгово-промышленной дѣятельности въ Средней-Азій, Коммерческой Музей принимаетъ всѣ завѣщанія мѣры къ самому широкому освѣдомленію ея населенія о всѣхъ поступающихъ въ Музей товарахъ и имѣть своихъ агентовъ для распространенія и продажи таковыхъ въ Туркестанскомъ краѣ, Хивѣ, Бухарѣ и сѣверныхъ, пограничныхъ съ Россіей областяхъ Персіи, а также имѣть представителей для торговыхъ сношеній съ афганскими купцами. За выѣздиваніе рекламы въ помѣщеніи Музея вносится плата въ размѣрѣ за каждый квадратный футъ занимаемаго мѣста: въ годъ 20 руб., $\frac{1}{2}$ г.—12 руб., $\frac{1}{2}$ г.—7 руб., за 1 мѣсяць—3 руб., Музей выпускаетъ ежемѣсячно „Справочникъ Ср.-Аз. Коммерч. Музея“, въ которомъ помѣщаются описанія и др. свѣдѣнія о поступившихъ въ Музей товарахъ, заслуживающихъ вниманія и ихъ широкаго распространенія. Описанія о товарахъ, новинкахъ послѣднихъ изобрѣтеній и открытій, а также замѣченныя усовершенствованія тѣхъ или иныхъ фабрикантовъ и др. будутъ помѣщаться въ „Справочникъ“ бесплатно изъ имѣющихся въ распоряженіи Музея и присылаемыхъ фирмами источниковъ; принимаются также бесплатно, для помѣщенія въ „Справочникъ“, клише рисунковъ, чертежей, а также ихъ отдѣльные оттиски въ видѣ приложений. „Справочникъ“ этотъ печатается въ количествѣ не менѣе 10 тысячъ экземпляровъ, разсылается и раздается бесплатно. Въ „Справочникъ“ отводятся мѣста для помѣщенія объявленій и рекламъ съ платою $\frac{1}{4}$ стр. на 2-й стр. обложки 100 руб., $\frac{1}{4}$ 3-й 80 р., $\frac{1}{4}$ впереди текста 40 р., $\frac{1}{4}$ среди 30 р.; $\frac{1}{4}$ сзади 20 р. За $\frac{1}{2}$ стр. въ полов. разм. $\frac{1}{4}$ стр. одна четверть стоимости $\frac{1}{4}$ страницы. Форматъ „Справочника“ *in* $\frac{1}{4}$ Фабрики, заводы и торгово-промышленныя фирмы, желающія имѣть отведенныя мѣста въ помѣщеніи Музея для постоянной выставки своихъ товаровъ, приглашаются посѣтить своими заявленіями, съ указаніемъ размѣра желаемаго занять подъ экспонатъ пространства. Примѣчаніе: Впредь до окончанія постройки въ будущемъ году собств. зданія, просимъ фабрики и заводы не присылать громоздкихъ экспонативъ, безъ предварительнаго съ нами о томъ соглашенія.

Правленіе Музея.

P. C. Повсемѣстно приглашаются дѣятельные представители. Безъ солидныхъ референцій просить не беспокоиться.

(4-й годъ изданія). Принимается подписка на 1911 годъ на ежемѣсячный иллюстрированный журналъ

„Сибирскій Земледѣлецъ и Садоводъ“

издаваемый Западно-Сибирскимъ сельско-хозяйственнымъ обществомъ и Томскимъ обществомъ садоводства.

Въ журналѣ помѣщаются написанныя общедоступно для пониманія статьи и замѣтки по разнымъ отраслямъ сельскаго хозяйства, по воздѣлыванію хлѣбовъ, скотоводству, маслодѣлію, по скотолѣченію, по пчеловодству, садоводству, огородничеству и проч.; свѣдѣнія о дѣятельности сельско-хозяйственныхъ обществъ, кредитныхъ товариществъ, маслосдѣльныхъ артелей; справочныя свѣдѣнія о рыночныхъ цѣнахъ на продукты сельскаго хозяйства: хлѣбъ, мясо, масло, и проч. отвѣты: на вопросы по сельскому хозяйству. Кромѣ того въ журналѣ помѣщаются статьи и замѣтки по вопросамъ переселенія и землеустройства. Редакція приметъ мѣры, по примѣру предшествующаго года, къ разсылкѣ подписчикамъ сѣмянъ плодовыхъ и ягодныхъ растений, огородныхъ овощей и хлѣбовъ.

ПОДПИСНАЯ ЦѢНА:

за годъ 1 р. 50. съ доставкой и пересылкой. Подписка принимается: въ Томскѣ въ редакціи журнала, Дворянская, № 38, у секретаря общества садоводства, Монастырская, № 27 и въ книжномъ магазинѣ Макушина; въ Барнаулѣ въ Бюро Алтайскаго общества молочнаго хозяйства и у инструктора полеводства Соколова; въ Бійскѣ, Змиѣногорскѣ, Ново-Николаевскѣ, Каинскѣ, на ст. Татарской въ с. Каинѣ, въ с. Усть-Чарышская пристань и въ с. Карасукскомъ Томской губерніи у инструкторовъ по молочному хозяйству.

Редакторы: И. И. Пересвѣтъ-Солтанъ, С. М. Кочергинъ, Н. А. Иваницкій.

Принимается подписка на 1911 годъ.

„Записки“

Императорскаго Общества Сельскаго Хозяйства Южной Россіи

81-й (Восемьдесятъ первый годъ изданія) 81-й.

Являясь старѣйшимъ органомъ сельско-хозяйственной печати въ Россіи, „Записки“ стремятся всѣми средствами выполнить основную задачу, возложенную Обществомъ: содѣйствовать успѣхамъ всѣхъ отраслей южно-русскаго степного сельскаго хозяйства. „Записки“ служатъ средствомъ обмена мыслей, наблюденій, мнѣній и опыта всѣхъ лицъ, интересующихся сельскимъ хозяйствомъ юга Россіи. Въ научномъ отдѣлѣ „Записокъ“ опубликовываются самостоятельныя работы, освѣщающія вопросы степного полеводства, изслѣдованія и наблюденія мѣстныхъ сельско-хозяйственныхъ станцій, агрономическихъ лабораторій и опытныхъ полей, губернскихъ энтомологическихъ бюро юга Россіи, экономическихъ, статистическихъ, историческихъ труды и очерки изъ хозяйственной жизни Новороссійскаго края, замѣтки и монографіи по всѣмъ отраслямъ сельскаго хозяйства юга Россіи, а также заслуживающія вниманія южныхъ хозяевъ переводы работъ иностранныхъ ученыхъ и хозяевъ-практиковъ. Въмѣстѣ съ симъ помѣщается текущій матеріалъ въ видѣ обзоровъ сельско-хозяйственной періодической печати, новостей литературы, извѣстій и сообщеній, касающіяся сельскаго хозяйства, обзоры погоды, торгово-промышленныя свѣдѣнія, правительственныя распоряженія, журналы засѣданій общества и комитетовъ, доклады и проч. Подписная цѣна на „Записки“ на годъ: Съ доставкою и пересылкою 5 руб. 50 коп. Безъ доставки и пересылки 5 р. Отдѣльныя книжки журнала стоятъ по 75 к. Продаются полные годовые экземпляры „Записокъ“ по цѣнѣ—4 руб. за годъ, экземп. за годъ: съ 1890 по 1910 г. объявленія для напечатанія въ „Запискахъ“ принимаются на слѣдующихъ условіяхъ: за печатаніе страницы въ теченіи года—30 руб., полугода—15 руб., и одного раза—10 руб., за полъ страницы въ теченіи года—20 руб., полугода—10 руб. и одного раза—5 руб., за строку—25 коп. Съ запросами всякаго рода обращаться по адресу: Одесса, Дерибасовская улица (Городской садъ), зданіе Общества.

Редакторъ „Записокъ“ А. Бычихинъ.

Третій годъ изданія 1911 г.

Двухнедѣльный иллюстрированный журналъ

„Новости техники и промышленности“

Болѣе 400 страницъ текста въ годъ.

На Екатеринославскій областной выставкѣ 1910 г журналъ награжденъ Почвальною листомъ за полезность изданія.

Программа: Сообщенія, распоряженія и законенія, Общества, собранія и съезды. Выставки конкурсы и экспертизы. Теорія и практика въ технику и промышленность. Открытія, изобрѣтенія и усовершенствованія. Критика и библиографія. Послѣдніе номера журналовъ.

Хроника и мелкія замѣтки

Подписная плата: два рубля въ годъ (24 №№) съ доставкой и пересылкой. За границу 4 рубля. Наложнымъ платежемъ на 20 к дорожю. Подписная плата можетъ быть высылаема почтовыми марками въ заказномъ письмѣ. Пробный номеръ безплатно

Адресъ редакціи г. Екатеринославъ, Проспектъ, домъ Павловской.

„Новости Техники и Промышленности“ печатаются въ 1000 экземплярахъ, изъ которыхъ 500 экземпляровъ каждаго номера рассылаются безплатно попеременно инженерамъ различныхъ спеціальностей, рудникамъ, заводамъ, конторамъ и Правительственнымъ учрежденіямъ.

12000 адресовъ въ годъ кромѣ постоянныхъ подписчиковъ

Плата за объявленія: страница среди объявленій 200 руб. руб. въ годъ [24 раза], среди текста 400 рублей. Дробныя части страницы (половина и четверть) пропорціонально меньше

Спросъ и предложеніе труда 25 копеекъ за одинъ разъ.

О всѣхъ книгахъ, присылаемыхъ въ редакцію, или дается отзывъ или трижды печатается въ отдѣлѣ новыхъ книгъ.

Ред.-Изд. Инж. Техн. Н. ИВАНОВЪ.

„Садъ и Огородъ“

27 годъ.

Ежемесячный иллюстрированный органъ Россійскаго Общества любителей садоводства.

состоящаго подъ непосредственнымъ покровительствомъ ИХЪ ИМПЕРАТОРСКИХЪ ВЕЛИЧЕСТВЪ.

Въ журналѣ „Садъ и Огородъ“ принимаютъ участіе: проф. М. С.-Х. И. Н. М. Кулагинъ, ас. М. С. Х. И. В. Стангинскій, членъ Учен. Ком. при Деп. Зем. А. А. Ячевскій, агр. В. С. Богданъ, А. А. Трифионовъ, А. А. Новиковъ, А. И. Мальта, энтом. С. А. Мокржецкій, А. А. Сопочко, Н. М. Сахаровъ, Ф. Н. Лебедевъ, Д-ръ П. О. Подпольскій, инж. М. Т. Зароченцевъ, Ф. А. Еремичъ, инструктора: Ф. Я. Штраусъ [Тул. губ.], И. Д. Ермолаевъ (Кал. губ.) Ф. Н. Добровольскій (Кал. губ.), Д. А. Богородскій (Тул. губ.), М. Ф. Миллеръ, О. Т. Барсакъ, В. М. Швецовъ, Я. М. Пенгеротъ, Н. И. Воиновъ, Н. Д. Жуковъ, М. Т. Помовъ, С. С. Шакай, Э. Э. Куленкамъ, М. Г. Клеменць, Г. С. Карабановъ, Н. В. Ситниковъ, Л. Д. Марковичъ, Д. Хроноусъ, А. Н. Мамыкинъ, Л. А. Вояриновъ и мн. др., И. И. Рѣшетниковъ, А. А. Пульхеровъ, А. М. Эрастовъ, И. М. Измайлевъ, А. Н. Пошовъ, П. Я. Лобовъ и др.

Подъ редакціей вице-президента В. А. Полякова и правителя дѣлъ А. И. Ненарокова. Программа журнала: 1 Отдѣлъ: Специальныя статьи по различнымъ вопросамъ: промышленнаго плододовства, огородничества, виноградарства и цвѣтоводства, а также технической переработки плодовъ и овощей 2. Отдѣлъ: Этномологія и фитопатологія (статьи о жизни вредителей, болѣзняхъ растений и мѣрь борьбы съ ними). 3 Отдѣлъ: разработка специальныхъ вопросовъ посредствомъ анкеты. 4 отдѣлъ: Правительственныя и земскія мѣропріятія по садоводству вообще и дѣятельности инструкторовъ въ частности 5 отдѣлъ; Дѣятельность Рос. Об. Люб. Сад и друг. аналогичныхъ Обществъ. 6 отдѣлъ: Хроника. 7 отдѣлъ: Практическія указанія по садоводству и огородничеству хуторянамъ, жителямъ поселковъ и дачникамъ 8 отдѣлъ: Вопросы и отвѣты 9. отдѣлъ: Библиографія. 10 отдѣлъ: Спросъ и предложенія. 11 отдѣлъ: Смѣсь Объявленія.

Бесплатныя приложенія на 1911 годъ.

Огородныя сѣмена. 1. Капуста цвѣтная „Эрфуртская“ настоящая ранняя. 2. Капуста бѣло-кочанная „Слава Энкгойсена“ ранняя 3. Столовая кукуруза „Э Иммеръ“ ранняя, 4. Салатъ кочанный „Огайо“. Цвѣточныя сѣмена: 5. Аквилегія многол. новые англійскіе сорта. 6. Резеда „Майльсъ“. спиральная. 7. Гладиолусъ „Лемуаней“ гибриды. Хвойныя сѣмена: 8. Кипарисъ пирамидальный 9. Туя „Blögusa“.

Условія подписки: на годъ съ приложеніями 3 руб. Допускается разсрочка по полугодіямъ Народныя школы, народныя бібліотеки, сельскіе учителя и крестьяне, выписывающіе непосредственно отъ редакціи, платятъ половину (безъ приложеній). Цѣна приложеній отдѣльно съ пересылкой одинъ рубль. За однократное печатаніе объявленій въ журналъ взимается за строку петита 35 к. на второй страницѣ обложки — вдвое. При многократномъ печатаніи дѣлается скидка въ размѣрѣ отъ 5 до 20 проц. равно какъ и лицамъ, ищущимъ занятій. За разсылку объявленій взимается 10 руб. съ 1000 экземпляровъ по 1 лоту, за каждый лишній лоть — по 3 руб.

Подписка принимается во всѣхъ книжныхъ магазинахъ Россіи и въ редакціи. Адресъ редакціи и конторы: Москва, Петровка, д. № 19, перв. под., Пробный № безп.

Открыта подписка на 1911 годъ.

на выходящій шесть разъ въ годъ (въ январѣ, мартѣ, маѣ, іюлѣ, сентябрѣ и ноябрѣ) научный журналъ

„Вѣстникъ Кооперациі“

(третій годъ изданія)

издаваемый СПб. Отдѣленіемъ Комитета о сельскихъ ссудо-сберегательныхъ и промышленныхъ товариществахъ подъ редакціей проф. М. И. Туганъ-Барановскаго.

Цѣлю журнала является выясненіе теоретическихъ и практическихъ вопросовъ всѣхъ формъ кооперативнаго движенія, а также систематизированіе и опубликованіе важнейшихъ матеріаловъ по исторіи и практикѣ кооперативнаго движенія въ Россіи и заграничцею.

УЧАСТІЕ ВЪ ЖУРНАЛѢ ПРИНИМАЮТЪ:

Проф. А. Н. Анцыферовъ, проф. В. Г. Бажаевъ, А. Бакурцевъ, А. Н. Балакшинъ, А. А. Беретти, Н. К. Борисовъ, С. В. Бородаевскій, А. И. Браудо, д-ръ, А. И. Будуговъ, О. Е. Бужанскій, Л. К. Бухъ, А. А. Валаевъ, Н. Валентиновъ, д-ръ Н. Васильевъ, И. А. Вермишевъ, М. Н. Вонзблѣйнъ, В. П. Воронцовъ, С. Ф. Войцеховскій, Е. А. Гагемейстеръ, прив.-доц. В. А. Гагенъ, Д. М. Герценштейнъ, А. К. Голубевъ, прив.-доц. І. М. Гольдштейнъ, проф. А. Г. Гусаковъ, В. Я. Гуревичъ, Н. П. Гибнеръ, Е. М. Деметьевъ, А. А. Евдокимовъ, М. С. Ермолаевъ, И. Ф. Жеребятьевъ, пр. В. Я. Желъзновъ, И. В. Жилкинъ, Л. С. Закъ, В. Н. Зельгеймъ, А. С. Изгоевъ, проф. А. А. Исаевъ, П. Н. Исаковъ, Н. К. Кабардинъ, проф. Н. А. Кабулковъ, С. А. Кабулковъ, А. А. Калантаръ, Е. С. Каратыгинъ, К. Р. Качаровскій, И. Н. Квилъ, М. В. Кечеджи-Шаповаловъ, В. И. Ковалевскій, Л. С. Козловскій, проф. В. А. Косинскій, В. Г. Котельниковъ, В. В. Краинскій, В. Красновъ, Я. О. Кузнецовъ, прив.-доц. І. М. Кулишеръ, А. Е. Кулыжный, прив.-доц. М. А. Курчинскій, Ф. Н. Латернеръ, д-ръ А. И. Латухинъ, Д. А. Лебедевъ, Н. В. Левитскій, проф. В. Ф. Левитскій, К. С. Лейтесъ, З. Ленскій, Я. Ленская, Е. Д. Максимовъ, С. Л. Масловъ, В. П. Махновець, (А. имовъ), А. Р. Менжинскій, А. В. Меркуловъ, (Глѣбовъ), А. А. Николаевъ, проф. И. Х. Озеровъ, Р. Оленинъ, В. Ф. Пѣкарскій, В. А. Перелешевъ, Юрій Переяславскій, В. А. Поссе, С. Н. Прокоповичъ, Н. А. Рейтлингеръ, В. В. Святловскій, П. А. Садыринъ, Н. Н. Соколовъ, М. Танинъ, Г. Ф. Тиграновъ, Б. Торгашевъ, В. Ф. Тотоміанецъ, проф. М. И. Туганъ-Барановскій, проф. А. Ф. Фортунатовъ, проф. М. И. Фридманъ, С. П. Фридолинъ, Б. Р. Фрометтъ, М. Л. Хейсинъ, В. В. Хижняковъ, Н. В. Чайковскій, А. Г. Штанге, Ф. А. Щербина, И. А. Эрндорфъ Купферъ, Н. Т. Юринъ, проф. В. Г. Яроцкій, Подписная плата съ доставкой и пересылкой на годъ 4 руб., на 1/2 г.—2 р.; за границу: на годъ—5 р., на 1/2 г.—2 р. 50 к. Цѣна книжки въ отдѣльной продажѣ 80 к. Объявленія принимаются по расцѣнкѣ 30 руб. за страницу.

Пріемъ подписки и объявленій производится въ конторѣ и редакціи журнала:

С. Петербургъ, Невскій 120. Телеф. 99—65. Отдѣльныя книжки журнала за 1909 и 1910 г. (кромѣ №№ 1 и 2 за 1910 г.) по 75 к., полный комплектъ за 1909 г.—3 руб.

Редакторъ: проф. *М. И. Туганъ-Барановскій*.

Издатель: СПб. Отдѣленіе Комитета о сельскихъ ссудо-сберегательныхъ и промышленныхъ товариществахъ

Адресъ конторы и редакціи: СПб. Невскій, 120.

Открыта подписка на 1911 г. на единственный въ Россіи ежемѣсячный литературный, художественно-иллюстрированный журналъ

СОВРЕМЕННОСТИ

Примѣчаніе: Съ 1847 года въ С.-Петербургѣ издавался журналъ „Современникъ“ при главномъ и ближайшемъ участіи „поэта-пѣвца народнаго горя въ широкомъ и глубокомъ вполнѣ опредѣленномъ смыслѣ Николая Алексѣевича Некрасова, про котораго Бѣлинскій сказалъ: „Да знаете ли вы, что вы поэтъ и поэтъ истинный“. Изданіе „Современника“ было однимъ изъ лучшихъ, въ которомъ принимали участіе всѣ корифеи русской литературы. Но въ эпоху либерализма и реформъ, вскорѣ послѣ Крымской войны, журналъ особенно имѣлъ своихъ сторонниковъ, что не нравилось извѣстному въ то время А. В. Адлербергу—онъ началъ ходатайствовать о закрытіи журнала, а потому въ 1866 году журналъ былъ закрытъ.

Журналъ „Современники“ будетъ издаваться въ томъ же направленіи, и въ немъ будутъ смѣщены исключительно только выдающіяся, оригинальныя произведенія русскихъ современныхъ писателей: Леонида Андреева, Арыбашева, Баранцевича, Бальмонта, Бунина, Брюсова, Боборыкина, Максима Горькаго, Иванова Классика, Каменскаго, Куприна, Кузмина, Мережковского, Немировичъ-Данченко, Плеханова, Потапенко, Ремизова, Соллогуба, Скитальца, Гр. Л. Н. Толстого, Гр. Ал. Толстого, Фананова, М. Чехова, Чирикова, Юшкевича и др. Журналъ „Современники“ будетъ редактироваться Литературнымъ Комитетомъ Писателей, составленнымъ Редакціей.

Почерпая свое содержаніе изъ того фонда русской культуры, ея идей и стремленій журналъ явится необходимымъ для всѣхъ мыслящихъ интеллигентныхъ читателей. Подписавшіеся до 1 января 1911 г. получаютъ бесплатно премію собраніе сочиненій Николая Алексѣевича Некрасова. Журналъ будетъ выходить ежемѣсячно толстыми книгами большого формата въ количествѣ не менѣе 30 печатныхъ листовъ. Подписная цѣна въ годъ съ пересылкой 7 руб. разсрочка допускается въ 2 и 3 срока. Подписныя деньги просимъ адресовать С.-Петербургъ, Невскій проспектъ д. 49.

Редакціи журнала „Современники“.

Открыта подписка на двухнедельный торгово-промышленный журнал
на 1911 годъ.

„Торговый Миръ“

3-й годъ изданія.

3 рубля съ приложеніемъ стѣнного коммерческаго календаря, 8 руб. со всѣми приложеніями. Журналъ обслуживаетъ интересы купцовъ, служащихъ, агентовъ, вояжеровъ, мелкихъ фабрикантовъ, ремесленниковъ и пр. и издается по слѣдующей программѣ:

1. Руководящія, статьи по текущимъ вопросамъ торгово-промышленной жизни. 2. Отдельныя статьи по организаци и веденію торговли. 3. Международныя торговыя сношенія. 4. Выставки: значеніе ихъ для торговли: отчетъ объ устраиваемыхъ выставкахъ. 5. Торговья палаты и ихъ значеніе для развитія экспорта. 6. Вѣсти съ иностранныхъ рынковъ. 7. Торговья школы: постановка коммерческаго образованія у насъ и за границей. 8. Кооперативное движеніе. 9. Рекламы: сущность рекламы и способы ея составленія; образцы рекламъ. 10. Агентурное дѣло: значеніе агентовъ для торговли. 11. Статистика изъ области торговли и промышленности. 12. Справочникъ „Торговаго Мира“: отвѣты подписчикамъ на ихъ запросы касающіеся организаци и веденія дѣла, мѣстонахожденія товаровъ, цѣнъ и пр. 13. Служащіе и ихъ значеніе для торговли. 14. Торгово-промышленная хроника. 15. Статьи общественно-экономическія и проч. 16. Цѣны на товары. 17. Домашняя фабрикація: рецепты для изготовленія мелкихъ продуктовъ домашней промышленности. 18. Адреса заграничныхъ фирмъ ищущихъ представителей. 19. Ремесленная промышленность. 20. Кустарная промышленность. 21. Техника заграничной торговли. 22. Побочный заработокъ для купцовъ и служащихъ.

ПОДПИСНАЯ ЦѢНА:

съ правомъ бесплатнаго полученія всевозможныхъ торгово-промышленныхъ свѣдѣній и справокъ и съ приложеніемъ стѣнного коммерческаго календаря 3 р., 12 ежемѣсячныхъ книжекъ „Коммерческой библиотеки“ за 2 р., 1 „Самоучитель эсперантскаго языка“ и 1 сборникъ „Спутникъ Купца“. за 1 р. 1 „Справочникъ Торговаго Мира“ (адресный указатель фирмъ Россіи и заграницы) 2 р. За всѣ приложенія вмѣстѣ 5 р. Подписная цѣна за журналъ со всѣми вышепоименованными приложеніями 8 р.

Новые подписчики получаютъ журналъ бесплатно со дня подписки

Адресъ: Контора журнала „ТОРГОВЫЙ МИРЪ“, Одесса, Ремесленная, 15.

IV-й годъ изданія. Принимается подписка на 1911 годъ
на ежемѣсячный сельско-хозяйственный журналъ

„Сборникъ“

сельско-хозяйственныхъ свѣдѣній, издаваемый

НОВОУЗЕНСКИМЪ УѢЗДНЫМЪ ЗЕМСТВОМЪ.

Въ журналъ принимаютъ участіе сельскіе хозяева Новоузенскаго уѣзда, уѣздные и районные агрономы и завѣдующіе опытными полями. Задача журнала — представить сельскимъ хозяевамъ Юго-Востока дѣлиться своими наблюденіями и способствовать улучшенію сельскаго хозяйства на крайнемъ юго-востокѣ. Выходитъ книжками отъ 3 до 4-хъ печатныхъ листовъ. Подписная цѣна на годъ 80 коп. Подписка принимается въ Новоузенской Уѣздной Земской Управѣ и у всѣхъ районныхъ агрономовъ земства.

Подписной годъ считается съ 1 Января.

Принимается подписка на 1911 г. на журналъ

НИКОЛАЕВСКАГО ОБЩЕСТВА ЛЮБИТЕЛЕЙ ПРИРОДЫ,

содержащій въ себѣ: популярныя лекціи, доклады и отчеты Общества, при чемъ въ послѣднихъ будутъ помѣщаться рефераты докладовъ.

Кромѣ того оригинальныя статьи по естествовѣдѣнію, замѣтки читателей, личныя извѣстія, библиографія и публикація. Журналъ будетъ выходить 3 раза въ годъ, а въ 1911 г. 6 разъ въ годъ. Ко всѣмъ статьямъ, помѣщеннымъ въ журналѣ, Общество предлагаетъ діапозитивы для волшебнаго фонаря по 25 к. за штуку.

Подписная цѣна 2 руб. въ годъ.

Члены Общества, уплатившіе членскій взносъ—3 руб., за журналъ уплачиваютъ только 1 рубль.

Подписка принимается въ г. Николаевѣ, Херсонской губ у казначея Общества М. Э. Крыжевской Алексѣевская, № 3.

Открыта подписка на 1911 годъ (3-й годъ изданія). Ежемѣсячный журналъ

Яранское Пчеловодство

Программа журнала; 1) Дѣйствія и распоряженія Правительства. 2) Бесѣды съ простыми пчеляками. 3) Сообщенія пчеловодовъ. 4) Изъ дѣятельности земствъ, пчеловодныхъ и сельско-хозяйственныхъ Обществъ. 5) Жизнь пчель. 6) Изъ книгъ и журналовъ. 7) Библиографія. 8) Кустарный отдѣлъ. 9) Справочный отдѣлъ. 10, Смѣсь. 11) Вопросы и отвѣты. 12) Объявленія.

Подписная плата: Съ пересылкою и доставкой за 1 годъ 1 р., 1/2 года 65 к., 3 мѣсяца 40 к. Для гг. членовъ Яранскаго Пчеловоднаго Общества, уплатившихъ членскій взносъ въ 1911 г., доплатить 30 к. Для членовъ общества, проживающихъ за предѣлами уѣзда, 50 к. въ г.

Плата за объявленія позади текста за одинъ разъ 1 стр 8 р., 1/2 стр. 4 р., 1/4 стр. 2 р., за 3 раза стр 18 р., 1/2 ст. 9 р., 1/4 ст. 4 р. 50к. за 6 разъ 30 р., 1/2 15 р., 1/4 7 р. 50 к. за весь годъ 40 р., 1/2 20 р., 1/4 10 р. Впереди текста вдвое дороже.

Редакторъ М. Никифоровъ.

Адресъ Редакціи: гор. Яранскъ, Вятской г. Совѣтъ Общества Пчеловодства.

Яранское уѣздное земское собраніе 11 октября 1910 года постановило выпустить для всѣхъ начальныхъ школъ Яранскаго уѣзда журналъ „Яранское Пчеловодство“, на что и ассигновало 200 руб.

Открыта подписка на 1911 г., на ежемѣсячный журналъ

Батумскій Сельскій Хозяинъ

Годъ изданія 4-й.

Посвященный вопросамъ хозяйства горно приморской области южной части западнаго Закавказья, опытнаго дѣла, особенно дѣла развитія въ краѣ высшихъ субъ-тропическихъ культуръ плодовыхъ и техническихъ растений, а также развитія въ окрестностяхъ Батума курорта.

Изданіе Батумскаго Общества Сельскаго Хозяйства.

Подписная цѣна на годъ 1 р. 50 к. Для гг. членовъ Батумскаго Об-ва Сельскаго Хозяйства плата за журналъ включена въ членскій взносъ (5 р.) и журналъ всѣмъ гг. членамъ разсылается безъ особой подписки на него.

Плата за объявленія по соглашенію.

Сѣмена

огородныя, сельско-хозяйственныя, лѣсныя и цвѣточныя

только самаго высшаго достоинства, вѣрныхъ сортовъ и съ испытанной всхожестью, да: цвѣточные клубни, садовые инструменты, садовыя книги, средства отъ вредныхъ насекомыхъ предлагать въ богатѣйшемъ выборѣ и по самымъ умѣреннымъ цѣнамъ

Гейнрихъ Геггингеръ, г. Рига,

Сѣмянная торговля (существуетъ съ 1851 г.)

Фирма удостоена на рос. и загр. выставкахъ болѣе 1000 наградъ. Новый каталогъ со мног. новост. и цѣнн. нововведен. бесплатно. Сельско-хоз. общ-вамъ и торговц. особымъ выгоды, условья.

Открыта подписка на еженедѣльную газету:

ВѢСТНИКЪ

„Сельскохозяйственного кредита“

Органъ Общества Взаимнаго Кредита (подъ названіемъ „Сельскохозяйственного кредита“)

Программа газеты: 1) Законы и распоряженія Правительства, касающіеся сельскаго хозяйства и сельскохозяйственной промышленности 2) Краткія свѣдѣнія о важнѣйшихъ событіяхъ. 3) Статьи по вопросамъ сельскаго хозяйства и сельскохозяйственной промышленности. 4) Статьи и свѣдѣнія относительно Общества Взаимнаго Кредита „Сельскохозяйственный Кредит“. 5) Справочныя свѣдѣнія о цѣнахъ и курсахъ, какъ сельскохозяйственныхъ продуктовъ, такъ и проц. бумагъ. 6) Корреспонденціи, объявленія и пр.

Подписная цѣна на 1 годъ 1 р. 50 к., на 1/2 года 1 руб.

Подписка и объявленія принимаются въ редакціи газеты: Правленіе „Сельскохозяйственного Кредита“, г. Кишиневъ, Александровская ул., Соборный домъ.

Издатель: „Сельскохозяйственный Кредит“.

Редакторъ Директоръ „Сельскохозяйственного Кредита“ С. С. Антоновъ.

Принимается подписка на 1911 годъ

НА ЕЖЕМѢСЯЧНЫЙ

„Сельско-Хозяйственный Листокъ“

Островскаго Общества Сельскаго Хозяйства

ГОДЪ ИЗДАНИЯ 3-й.

Листокъ имѣетъ своей цѣлю: широкое оповѣщеніе населенія о дѣятельности Сельско-хозяйственного Общества и Земства по разнымъ Сельскохозяйственнымъ мѣропріятіямъ и распространеніе полезныхъ свѣдѣній по всемъ отраслямъ Сел.-Хоз.

Подписка и объявленія принимаются въ Островской Земской Управѣ. Почтовый адресъ для писемъ и денежныхъ переводовъ: г. Островъ, Псковск. г., Земская Управа, Редакція „Сельско-Хозяйствен. Листка.“

Годовая подписная плата съ доставкой и пересылкой 75 коп.

Плата за объявленія: Страница 7 руб. 50 к., полстраницы 4 руб., четверть страницы 2 р. 50 к. Менѣе четверти—страницы по расчету 6 к. за мѣсто, занимаемое строчкой мелкой печати въ одномъ столбцѣ. Наименьшій размѣръ объявленія 2 строки.

2-ой ГОДЪ
изданія.

На 1911 годъ.
ОТРЫТА ПОДПИСКА

2-ой ГОДЪ
изданія.

на самый разнообразный, художественно-литературный и юмористическій народный журналъ

Родной Гусларъ.

Журналъ выходитъ каждую недѣлю и даетъ своимъ читателямъ статьи, защищающія интересы трудящихся, бесѣды по научнымъ и общественнымъ вопросамъ, а такъ-же по кооперации и сельскому озяйству. Въ журналѣ печатаются рассказы, повѣсти, стихотворенія и самый веселый юморъ въ стихахъ, прозѣ и каламбурахъ, гдѣ между прочимъ печатаются

Забвныя похождения свата Берендея,

а такъ-же помѣщаются портреты общественныхъ дѣятелей, снимки съ картинъ извѣстныхъ художниковъ, шаржи и карикатуры. Подписная цѣна въ МОСКВѢ на годъ 1 р. 50 к. на 1/2 г. 85 к. Въ провинціи на годъ 2 р. 50 к. 1/2 года 1 р. 50 к.

◀ Цѣна отдѣльнаго № 3 коп. ▶

Подписныя деньги просимъ высылать на имя редактора-издателя В. А. Щуренкова въ редакцію журнала Москва, Садовники, д. № 6, кв. № 8.

Редакторъ-издатель В. А. Щуренковъ.

ГОДЪ ИЗДАНІЯ IV-й.

Открыта подписка на роскошный художественно-литературный журналъ по образцу большихъ заграничныхъ иллюстрацій.

ЕВРОПЕЙСКАЯ ЖИЗНЬ.

Вѣстникъ русской и заграничной жизни, политики, литературы, путешествій, искусства, театра и моды.

ПРОГРАММА ИЗДАНІЯ:

Жизнь Европы.—Придворный и парламентскій бытъ.—Дипломатическій міръ.—Европейскіе университеты.—Женское движеніе. Литература, искусство, ученые, артисты. Уголки русской жизни за границей.—Путешествія, романы, повѣсти.—Красота на сценѣ и въ жизни.—Портреты артистокъ и красавицъ, рисунки, сцены.—Веселые наброски, юмористика.—Театры и моды.—Особый отдѣлъ: изъ міра таинственнаго, необычныя явленія, загадки бытія.—Міръ духовъ. Картины русскихъ и иностранныхъ художниковъ.

«Галлерей Картинъ ПАРИЖСКАГО САЛОНА».

12 ежемѣсячныхъ богато иллюстрированныхъ выпусковъ журнала въ видѣ роскошныхъ большихъ тетрадей парижскаго образца — составляютъ цѣнное художественное украшеніе гостиной, салона, кабинета, собраній, читалень.

ПРЕМІЯ годовымъ подписчикамъ въ 1911 году:

„КАКЪ ЛЮБЯТЪ ЖЕНЩИНЫ“.

(Художественные рассказы и интимныя признанія женщины). ПОДПИСНАЯ ЦѢНА: на годъ съ преміей 4 руб., на полгода 2 руб. Форматъ журнала въ 1911 году будетъ увеличенъ. Подписка принимается въ редакціи „Европейской жизни“: С-Петербургъ, Невскій пр., № 94, кв. 9, и въ книжныхъ магазинахъ „Новаго Времени“.

СКЛАДЪ АСТРАХАНСКАГО ОБЩЕСТВА АДОВОДСТВА, ОГОРОДНИЧЕСТВА И ПОЛЕВОДСТВА

(Большія Исады, при магазинѣ Свирилина). Телефонъ № 470.

Имѣть въ продажѣ: плуги разныхъ типовъ и заводовъ, запасныя части, опрыскиватели разныхъ системъ, запасныя части для нихъ, насосы Густавъ Листъ и др. заводовъ, разнаго рода садовые инструменты. Для лѣченія растений и для борьбы съ насекомыми: мѣдный купоросъ, швейнфуртскую зелень, сѣрный цвѣтъ, квасцію, зеленое мыло, садовый варъ, мышьякъ, кукурузу и другія средства. Для упаковки винограда пробочныя опилки. Сѣмена огородныя и пвѣточныя. Выписываются по порученію: конныя грабли, сѣнокосилки, жнеи-сѣнокосилки и другія сельскохозяйственныя орудія и запасныя части для нихъ. Снабжаетъ сельскихъ хозяевъ изданиями Общества по садоводству и огородничеству. Имѣть въ наличности и выписываетъ по порученію сельско хозяйственныя издания.

Адресъ склада для почты и телеграфа: Астрахань, Обществу Садоводства.

КЪ СВѢДѢНІЮ ЛИЦЪ, ПЕЧАТАЮЩИХЪ ОБЪЯВЛЕНІЯ.

Журналъ „Садъ, Огородъ и Бахча“ распространяется въ количествѣ не менѣе тысячи экземпляровъ по Астраханской и другимъ губерніямъ. Въ Астраханскомъ краѣ журналъ получается во всѣхъ пунктахъ, гдѣ населеніе занимается отраслями хозяйства, коимъ изданіе посвящено. Подписка на журналъ увеличивается. Въ виду этого приняты мѣры къ увеличенію размѣра журнала и улучшенію его внѣшности. Введены иллюстраціи и особыя приложенія.

Цѣны за печатаніе объявленій назначаются умѣренныя, по соглашенію съ подателями объявленій.

Адресъ конторы журнала: для почты и телеграммъ: Астрахань, Обществу Садоводства.

КЪ СВѢДѢНІЮ ВИНОГРАДАРЕЙ

Въ редакцію журнала часто поступаютъ запросы о посадочномъ матеріалѣ для разведенія виноградниковъ изъ астраханскихъ сортовъ. Поэтому редакция проситъ виноградовладельцевъ, имѣющихъ посадочный матеріалъ, сообщить: сколько, какихъ сортовъ и по какой цѣнѣ имѣется въ продажѣ чубуковъ и саженцевъ, чтобы въ свое время освѣдомлять покупателей.

Отвѣтственный издатель А. И. СВИРИЛИНЪ.

Открыта подписка на 191-й годъ
(5-й годъ изданія)
на ежемѣсячный иллюстрирован. журналъ
„Садъ, Огородъ и Бахча“.

*Издаваемый Астраханскимъ Обществомъ Садоводства,
Огородничества и Полеводства, подъ редакціей кандидата
сельскаго хозяйства В. Э. ЭЙХЕЛЬМАНА.*

ЖУРНАЛЪ СОДЕРЖИТЬ СЛѢДУЮЩІЕ ОТДѢЛЫ:

I) Извѣстія о дѣятельности Общества. II) Статьи: а) по плодоводству, б) виноградарству, в) огородничеству, г) бахчеводству, д) полеводству и е) специальнымъ культурамъ. III) Корреспонденціи. IV) Обзоръ специальныхъ журналовъ. V) Разные извѣстія. VI) Библиографія. VII) Вопросы и отвѣты. VIII) Объявленія и Хроника.

Кромѣ этого редакція отводитъ въ журналъ «Садъ, Огородъ и Бахча» отдѣльное мѣсто вопросу о борьбѣ съ сыпучими песками въ Астраханскомъ краѣ, такъ какъ дѣло укрѣпленія песковъ имѣетъ большое и серьезное значеніе для экономической жизни населенія края. Также въ журналѣ отведено мѣсто нарождающимся въ краѣ шелководству и пчеловодству.

1 р. 50 к. ПОДПИСНАЯ ЦѢНА **1 р. 50 к.**
на годъ съ пересылкой

Новые подписчики получаютъ журналъ съ 1-хъ №№ и всѣ приложенія.

Адресъ: Астрахань, канцелярія Общества Садоводства.

Журналъ Общества за четыре года своего существованія, благодаря увеличенію средствъ и сотрудниковъ, достигъ значительнаго улучшенія, какъ съ внѣшней, такъ и съ внутренней стороны.

Обществу Садоводства въ 1908 году за журналъ и почетные труды присуждена золотая медаль на Московской Юбилейной Акклиматизационной Выставкѣ. За журналъ въ 1909 г.—золотая медаль на IV Выставкѣ Ростовскаго на Дону Общества Садоводства, на Казанской Международной Выставкѣ за распространеніе въ населеніи полезныхъ и вполне компетентныхъ знаній путемъ изданія журнала „Садъ, Огородъ и Бахча“, присуждена большая серебряная медаль Министерства Торговли и Промышленности, въ 1910 г. золотая медаль на Курекой Выставкѣ Садоводства за журналъ, какъ освѣщающей всесторонне мѣстныя отрасли садоваго и огороднаго хозяйства и золотая медаль—на 5-й Выставкѣ Россійскаго Общества Любителей Садоводства. Пробный № журнала высылается желающимъ бесплатно.

Издатель А. Свирилинъ.