



ประชุมพงศาวดาร ภาค ๗๖

อศกมายุเทศของโยส เซาเทียน

พ่อค้าชาวฮอลันดาในสมัยพระเจ้าทรงธรรม

และ พระเจ้าปราสาททอง

พิมพ์เป็นอนุสรณ์ในงานพระราชทานเพลิงศพ

พลตรี เจริญ วัฒนวิชัย

ณ ฌาปนสถานกองทัพบก วัดโสมนัสวิหาร

๓๔ มีนาคม ๒๕๐๔



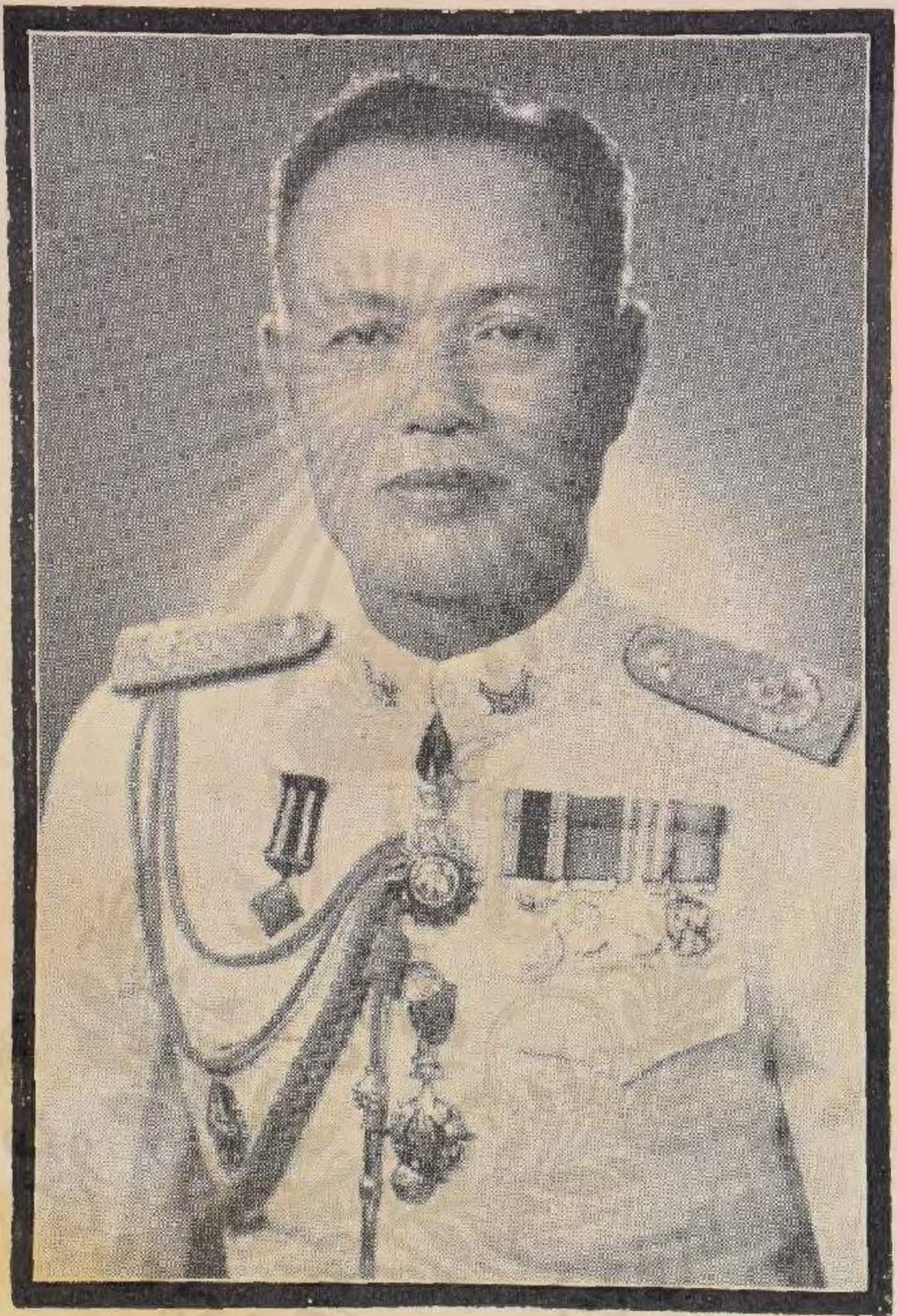
คำนำ

เนื่องในงานพระราชนิพนธ์ พงศาวดาร พงศาวดาร
พิชัยสงคราม กำหนดวันที่ ๑๔ มีนาคม ๒๕๐๔ ณ ฌานสถาน
กองทัพบก วัดโสมนัสวิหาร นางเลื่อน พิชัยสงคราม ผู้เป็น
ภรรยาได้มาแจ้งแก่เจ้าหน้าที่แผนกค้นคว้า กองวรรณคดีและ
ประวัติศาสตร์ กรมศิลปากร ขออนุญาตจัดพิมพ์หนังสือ
สำหรับแจกเป็นอนุสรณ์ คือประชุมพงศาวดาร ภาค ๗๖ เรื่อง
จดหมายเหตุของ โยส เซา เต็น พ่อค้าฮอลันดา ในสมัย
พระเจ้าทรงธรรมและพระเจ้าปราสาททอง ซึ่งนายจอร์ สุขพานิช
แปลจากฉบับภาษาอังกฤษของ Captain Roger Manley

กรมศิลปากรขออนุโมทนาคุณศาสตราจารย์มานูพทาน ที่
เจ้าภาพได้บำเพ็ญอุทิศแต่ท่านผู้ล่วงลับ และได้จัดพิมพ์
หนังสือออกเผยแพร่เป็นวิทยาทาน ขอคุณทั้งปวงจงเป็น
เครื่องดลบันดาลให้ พลตรี เจียรณ์ พิชัยสงคราม ได้ประสบ
อิริคุณเมตตาผลในสัมปรายภพทุกประการ เทอญ.

กรมศิลปากร

๑๐ มกราคม ๒๕๐๔



พลตรี เจียรณ์ พิษขยสนธิ์

ชาต๑ ๑๒ พ.ค. ๒๔๔๖

มรณ๑ ๒๗ พ.ค. ๒๕๐๓

คำไว้อาลัย

คุณเลื่อน พิชัยสนธิ ภรรยาของ พลตรี เจียรณ์ พิชัยสนธิ
ได้มาแจ้งกับข้าพเจ้าว่า จะได้อ่านพระราชทานเพลิงศพ ในพิธี
ฌาปนกิจศพ พลตรี เจียรณ์ พิชัยสนธิ สามี ในกลางเดือนมีนาคม
นี้ จึงขอให้ข้าพเจ้าได้เขียนข้อความไว้อาลัยให้ด้วย ข้าพเจ้าได้
รยทรายขาวด้วยความรู้สึกที่ทนทนใจ และอาลัยในเพื่อนรักเป็น
อย่างยิ่ง

พลตรี เจียรณ์ เป็นเพื่อนที่คบมาตั้งแต่เราเป็นนักเรียน
ด้วยกัน เป็นคนพูดน้อย สุภาพ มีความเป็นผู้หลักผู้ใหญ่มาตั้งแต่
เด็ก เป็นที่ปรึกษาหารือของเพื่อนได้เป็นอย่างดี เป็นคนไม่น้อยไม่
มาก และลักษณะ เช่นนี้ ก็คงเป็นมาตามลำดับ ตั้งแต่เป็นนาย
ทหารชั้นผู้น้อยจนเป็นนายทหารชั้นผู้ใหญ่ โดยปกติเราได้ພັບกัน
อยู่เสมอตามงานต่าง ๆ ของทหาร โดยเฉพาะอย่างยิ่ง งานของรุ่น
และงานของเพื่อนด้วยกันทุกครั้ง พลตรี เจียรณ์ ไม่เคยขาดเลย
จากนิสสัยและอธิษฐานขอร้องนิตินามของเพื่อนเช่นนี้ พลตรี เจียรณ์
จึงเป็นที่รักใคร่นับถือของเพื่อนร่วมรุ่นทุกคน การตายของเพื่อนทำ
ให้พวกเรารุ่น ๖๕ เศร้า เสียใจมาก เราต้องขาดเพื่อนที่คบมารัก
น่านับถือไปอีกคนหนึ่ง ความตายที่ช่างจะไม่ปราณีใครเสียเลย

บางคน ถึงวาระที่ เพื่อน จะ ต้อง แปร สภาพ เป็น เจ้า ถ่าน และ
อากาศธาตุ ซึ่งแม้จะเหมือนกันทุกรูปทุกนาม แต่ก่อก่อที่จะใจหาย
ไม่ได้ ข้าพเจ้าไม่ทราบว่าอะไรจะกล้ำอะไรได้ถูก นอกจากจะขอแสดง
ความรู้สึกอันแท้จริง เสียใจและเศร้าใจต่อคุณเลื่อน พิชัยสันธิ ผู้
ภรรยา และขอตั้งจิตอธิษฐาน ขอให้คุณงามความดีและบุญกุศล
ทั้งหลายที่ พลตรี เจริญ พิชัยสันธิ ได้ประกอบมาตั้งแต่ต้นจน
อวสาน จงกลั่นตาลให้วิญญูญาณของเพื่อนรักร่วมรุ่น ๒๔๖๕ ได้
เดินทางไปสู่สุคติภพอันสงบและบรมสุขชนนเทอญ.

พลโท *ว. 1๗๖๕*

(บัญญัติ เทพหัสดิน ณ อยุธยา)

องค์การสงเคราะห์ทหารผ่านศึก

๓๑ มกราคม ๒๕๐๔

คำไว้อาลัย

วันนนี้เป็นวันศุกร์ที่ ๒๗ พฤษภาคม พ.ศ. ๒๕๐๓ คุณ
เจียรณี ไท้ออกเวรราชองครักษ์กลับมาถึงบ้านเวลาประมาณบ่าย ๓
โมง ไม่มีอาการที่จะแสดงว่าเจ็บไข้แต่ประการใดเลย การ
รับประทานอาหารเย็นก็คงเป็นปกติ พอตอนค่ำก็นั่งดูโทรทัศน์เรื่อย
ไปจนถึงเวลาประมาณ ๒๑ น. คุณเจียรณีไท้พักจนวารัฐกรอน
ตองอาบน้ำเสียหน่อย แล้ววกเข้าห้องน้ำไป เมื่อเสร็จจากอาบน้ำ
แล้วก็กลับมานั่งดูโทรทัศน์ต่อไปอีก แต่พอถึงคืนเพียงครึ่งเดียวก็
เกิดมีอาการทรนทรายขนทันที แล้วพูดขึ้นว่าเป็นอย่างไรไม่รู้หาย
ใจไม่มีใครออก แน่นหน้าอกเหลือเกิน คิดนึกเข้าใจว่าเป็นลม จึงหา
ยาให้รับประทาน แต่ก็ไม่ทันเวลา จึงโทรเรียกรักษาออกไปยัง
คุณสม ศุขปริมิตร์ เจ้าของโรงพิมพ์สมนุมนช่าง ซึ่งเป็นผู้รักใคร่
นยดอประคุณญาติอันสนิททายน่าปลื้มใจชุนเทียน ให้ช่วยจัดการ
ติดตามแพทย์ให้มาทำการตรวจรักษาให้ เมื่อคุณสม ๗ นำนาย
แพทย์ พันิต ศรียาภย์ มาตรวจดูอาการแล้ว เห็นว่าอาการเข้าใน
ขั้นจะต้องใช้ออกซิเจน จึงแนะนำและได้ควบคุมไปส่ง ร.พ. ศิริราช
ในทันที ในระหว่างทางอาการของคุณเจียรณีกลับทรุดลง เมื่อถึง
โรงพยาบาลศิริราชแล้ว นายแพทย์ไต้พยายามเยียวยาจนถึงที่สุด
ถึงแม้จะให้ออกซิเจนช่วยก็ไม่เกิดผลดีขึ้นแต่อย่างใด คุณเจียรณี

ไต่สนใจลงด้วยอาการอันสงบเมื่อเวลา ๒๔ น. เศษ เมื่อคืนนี้
ทราบว่าคุณเจียรณถึงแก่กรรมแล้ว จึงได้จัดการนำศพกลับไป
บำเพ็ญกุศลที่ขานต่อไป

คุณรู้สึกเศร้าและอาลัยอย่างลึกซึ้งจนทำอะไรไม่ถูกหรือไม่
ทราบว่าทำอะไรต่อไป ยิ่งในวันรุ่งขึ้นเป็นวันเสาร์ก็ไม่ทราบว่า
ไปติดต่อบอกข่าวแก่มิตรสหายของคุณเจียรณให้ทวงถึง ไต่อย่างไร
จึงต้องขอโอกาสขอประทานอภัยไว้ในหน่ออีกครั้ง

ความเศร้าและความอาลัยของคุณยังมีอยู่ไม่รหายแม้ใน
ขณะนั้นและแม้จะได้นกเขาทางพระเจ้าข่ม คุณเจียรณกับคุณไต่
อยู่ร่วมกันมาเป็นเวลานานด้วยความเป็นสุข ไม่เคยมีเรื่องระหอง
ระแหงหรือกั้นแค้นแคลงใจกัน ในยามที่มทุกข์ร้อนก็ใคร่ร่วมจิตใจ
ช่วยกันแก้ไขอย่างดีที่สุด คุณเจียรณทำหน้าที่พอบ้านไต่อย่างน่า
รัก ติดต่อกัน ติดต่อกัน ๆ ทุก ๆ คน เป็นผู้มีปัญญา เป็นผู้
ประพฤติตนให้เป็นประโยชน์ต่อผู้ที่อยู่ร่วม ซึ่งทางพระเรียกว่า
อรรถจริยา ความประพฤติออกซอหนึ่งที่น่ารักมาก อันมิตรสหาย
ของคุณเจียรณคงจะใคร่รู้สึกกันอยู่ทุก การทำตัวเสมออกกับผู้คนเคย
ใกล้ชิด ไม่ถือตัวข่มผู้อื่น ซึ่งทางพระเรียกว่า สมานัตตตา

ความเป็นสามภริยากันนั้น เมื่อนกหรืออ่านตามตัวอักษร
ดูจะรู้สึกว่าทั้งสองฝ่ายจะปฏิบัติต่อกันได้ โดยไม่มีอะไรยาก แต่
ความจริงมิใช่เช่นนั้น คนเราแต่ละคนมีอารมณ์ มีความนึกคิด

มีรสนิยมต่างกัน การอยู่ร่วมกันที่จะให้ ใจต่อใจร่วมกันได้เพื่อการ
 อยู่ร่วมกันอันยาวนานจึงจะต้องอาศัยความรู้จักซื่อใจและความอดทน
 เป็นที่ตรงทั้งสองฝ่าย คุณเจียรณกับคุณนอยกับคุณมาโดยมั่นคง
 เป็นเวลานานและซึ่งคุณรู้สึกว่าคุณมีความสุขทั้งนี้ ฝ่ายคุณนอยไม่
 อยู่ในโอกาสที่จะกล่าวถึงตัวเอง แต่คุณนอยกล่าวได้คือรู้สึกว่า เพราะ
 ความพยายามซื่อใจและความอดทนของคุณเจียรณในอนาคที่จะให้เรา
 เข้าใจกันเห็นอกเห็นใจกันและกันนั้นโดยแท้ ชีวิตสมรสคือชีวิต
 ออกชีวิตหนึ่งซึ่งคู่สมรสจะต้องศึกษาให้เข้าใจด้วยกัน การสมรสจึง
 จะเป็นการเป็นงานขนมาสมช้อ มีฉะนุนักจะสักแต่โทษว่าสมรส
 ไม่เป็นโลเป็นพาย ไม่มีความหมาย และธรรมดาการศึกษาที่ย่อม
 อาศัยความเพียรและความอดทนเป็นหลัก จึงในชีวิตส่วนตัวของคุณ
 คุณเจียรณอันที่คุณนอยอยู่ใกล้ซื่อ ทัศนจึงต้องกล่าวสรรเสริญความ
 รู้จักซื่อใจ และความอดทนของคุณเจียรณทั้งนี้ว่าเป็นยอด และไม่
 มีข้อใดที่จะสงสัยอีกแล้วว่า ชีวิตในค่านการงานของคุณเจียรณ
 นั้นแต่สำเร็จการศึกษาจากโรงเรียนนายร้อยพระจุลจอมเกล้า ฯ ออก
 เป็นนายทหาร มีความเจริญในราชการมาโดยลำดับจนถึงชั้นยศ
 และตำแหน่งครั้งสุดท้ายถึงกล่าวในประวัติ ก็เพราะคุณธรรมสอง
 ข้อ คือความรู้จักซื่อใจ และความอดทนนั่นเอง

คุณความดีของคุณเจียรณดังกล่าวนี้เป็นสิ่งที่คุณนอยได้เห็นแล้ว
 และจารึกอยู่ในใจของคุณนอย จึงทำให้คุณนอยกล่าวว่าความเค็มและ

ความอาลัยของคุณนั้นลึกซึ้งไม่รู้จักทางหายแม้จนขณะนี้ และคง
 จะไม่มีเวลาหายเหมือนตงนายบรรณกรอินทร์รจนาไว้ในนิราศนรินทร์
 ที่ได้อยู่ในบทเวียนครงยงเทก ๆ ว่า "ไฟแล่นล้างสีทล้า ห่อนล้าง
 อาลัย" เพราะความอาลัยของคุณมิใช่เพียงแต่เนืองจากความรัก
 อย่างเดียว หากยังเนืองแต่ความประพฤตอันดีเป็นที่ประจักษ์แก่
 คุณแล้ววนนทวย

ในชีวิตของคุณเจียรณ ตลอดเวลาที่อยู่ร่วมมากับคุณ เห็น
 มีแต่ประพฤตดีและพยายามที่จะประพฤตดีให้อยู่แต่ในทางที่ดีงาม
 และรู้สึกว่าคุณเจียรณมีความซื่อในธรรมอันดีที่ใครประพฤตไปแล้ว
 นนมาก คุณจึงมาคำนึงว่าโดยที่เจียรณได้สะสมไว้แต่คุณ
 ธรรมความดี คุณธรรมความดีนั้นยอมตดตัวคุณเจียรณนำไปสู่
 สวรรค์แล้ว แม้กระนั้นจึงทวยอ่านาจากผลงานสังสแห่งบุญกุศลใด ๆ
 อันคุณได้บำเพ็ญและอดทศให้แล้ววนนทงสน ขอดจงมีทางให้คุณ
 เจียรณ ใ้รับผล พนเพิ่ม โดย สมบูรณ์ ช่วยเกอกุล ให้ความสุข ทุก ๆ
 ประการแต่คุณเจียรณ ณ สุคติภพทอยุนน ๆ เป็นนรินทร์

เดือน พฤษภ ๒๕๖๓

ประวัติ

พลตรี เจียรณ์ พิชัยสนธิ์

พลตรี เจียรณ์ พิชัยสนธิ์ เป็นบุตร นายเจิม นางเพ็ญ พิชัยสนธิ์ บ้านบางจาก อำเภอภาษีเจริญ จังหวัดธนบุรี เกิดเมื่อ วันจันทร์ที่ ๑๒ ตุลาคม พ.ศ. ๒๔๔๖ ตรงกับแรม ๖ ค่ำ เดือน ๑๑ ปีเถาะ ได้ทำการสมรส กับ นางสาวเลื่อน อุษชิน ธิดา จมน พัททภัยเทวา (สุพัฒน์) และ นางวาศ อุษชิน มีบุตรธิดา ดังนี้ —

๑. ร.อ. วิจิตร พิชัยสนธิ์
๒. น.ส. อภิศร์ พิชัยสนธิ์
๓. นายวิศิษฐ์ พิชัยสนธิ์
๔. นายสุรศักดิ์ พิชัยสนธิ์

หลังจากที่สำเร็จ การ ศึกษา จาก โรงเรียนนายร้อยทหารบก (ขณะนั้นยังไม่ได้ใช้ชื่อว่าโรงเรียนนายร้อยพระจุลจอมเกล้า) เมื่อ พ.ศ. ๒๔๖๘ แล้ว ทางราชการได้แต่งตั้งให้เป็นนักเรียนทำการ นายร้อยทหารบก เมื่อ ๑ พฤษภาคม พ.ศ. ๒๔๖๙ เข้ารับราชการ ประจำกรมทหารราบที่ ๓ ในอัตราเงินเดือน ๗ ละ ๘๐ บาท

ระหว่างเป็นนักเรียนนายร้อยทหารบก (เลขประจำตัว ๓๕๗๕) เริ่มเข้ารับการศึกษาในโรงเรียน นายร้อยทหารบก ตั้งแต่วันที่ ๒ พฤษภาคม พ.ศ. ๒๔๖๔) นั้น ได้รับแต่งตั้งยศให้เป็นสิบตรี

นักเรียนนายร้อยทหารบก เมื่อ ๑๕ ตุลาคม พ.ศ. ๒๔๖๖ ครั้น
 ดำเนินการศึกษาและเข้ารับราชการแล้วก็ได้ก้าวหน้าในราชการจน
 ตามลำดับ จนได้เป็น พลตรี เมื่อ ๑ มกราคม พ.ศ. ๒๕๐๐ ขณะ
 ทดงแก่กรมตำรวจตำแหน่งเจ้ากรมสารบรรณ กรมเสนาธิการ
 กลาโหม ในยศเต็มและคงเป็นราชองครักษ์เวรอยู่

การปฏิบัติราชการได้ดำเนินไปด้วยดีทั้งราชการปกติและใน
 ภาวะฉุกเฉิน เช่น การปราบกบฏจลาจล การเรียกร้องดินแดนคืน
 และราชการสงครามมหาเอเชียบูรพา เป็นต้น จึงได้เลื่อนยศและ
 ตำแหน่งสูงขึ้นตามลำดับ และได้รับพระราชทานเครื่องราชอิสริ-
 ยานรณ์ ดังนี้ —

ลำดับการได้รับพระราชทานยศ

ร้อยตรี	เมื่อ	๘ ธันวาคม	พ.ศ. ๒๔๖๕
ร้อยโท	เมื่อ	๑๔ พฤษภาคม	พ.ศ. ๒๔๗๓
ร้อยเอก	เมื่อ	๑ เมษายน	พ.ศ. ๒๔๗๗
พันตรี	เมื่อ	๑ เมษายน	พ.ศ. ๒๔๘๒
พันโท	เมื่อ	๑๕ กันยายน	พ.ศ. ๒๔๘๖
พันเอก	เมื่อ	๑ มกราคม	พ.ศ. ๒๔๙๐
พลจัตวา	เมื่อ	๑ มกราคม	พ.ศ. ๒๔๙๖
พลตรี	เมื่อ	๑ มกราคม	พ.ศ. ๒๕๐๐

ลำดับการได้รับพระราชทานเครื่องราชอิสริยาภรณ์

เหรียญบรมราชาภิเษก (เงิน)	เมื่อ ๒๕	กุมภาพันธ์	พ.ศ. ๒๔๖๘
เหรียญพตทภชรสุวรรณบุษย์	เมื่อ ๒๑	กันยายน	พ.ศ. ๒๔๗๗
จักรดาราภรณ์มงกุฎไทย	เมื่อ ๒๐	กันยายน	พ.ศ. ๒๔๘๐
จักรดาราภรณ์ช้างเผือก	เมื่อ ๒๐	กันยายน	พ.ศ. ๒๔๘๒
ตราภรณ์มงกุฎไทย	เมื่อ ๒๐	กันยายน	พ.ศ. ๒๔๘๓
เหรียญชัยสมรภูมิ	เมื่อ ๒๘	เมษายน	พ.ศ. ๒๔๘๔
เหรียญจักรมาลา	เมื่อ ๑๕	กันยายน	พ.ศ. ๒๔๘๔
ตราภรณ์ช้างเผือก	เมื่อ ๔	ธันวาคม	พ.ศ. ๒๔๙๑
เหรียญรัตนาภรณ์รัชกาลที่ ๕	ชั้นที่ ๓	เมื่อ ๗	มีนาคม พ.ศ. ๒๔๙๘
ทวติยาภรณ์ช้างเผือก	เมื่อ ๕	มกราคม	พ.ศ. ๒๕๐๐

ลำดับการดำรงตำแหน่งและรับเงินเดือน

ประจํากรมทหารราบที่ ๓ เมื่อ ๑ พฤษภาคม พ.ศ. ๒๔๖๕
 และได้รับเงินเดือน เดือนละ ๘๐ บาท
 นายทหารคนสนิทของผบชกขการกรมทหารราบที่ ๓ เมื่อ
 ๒๔ มกราคม พ.ศ. ๒๔๖๕ และได้รับเงินเดือนเท่าเดิม
 ประจํากรมทหารราบที่ ๓ เมื่อ ตุลาคม พ.ศ. ๒๔๗๐ และ
 ได้รับเงินเดือนเท่าเดิม

ประจำกองพันที่ ๓ กรมทหารราบที่ ๑ มหาดเล็กรักษาพระ
องค์ในพระบาทสมเด็จพระจุลจอมเกล้าเจ้าอยู่หัว เมื่อ ๑ เมษายน
พ.ศ. ๒๔๗๑ ได้รับเงินเดือนเพิ่มขึ้นเป็นเดือนละ ๘๕ บาท และ
เมื่อ ๑ เมษายน พ.ศ. ๒๔๗๒ ได้รับเงินเดือนเพิ่มขึ้นเป็นเดือนละ
๘๐ บาท

ประจำกองพันที่ ๑ กรมทหารราบที่ ๓ เมื่อ ๑๕ เมษายน
พ.ศ. ๒๔๗๒ ได้รับเงินเดือนเท่าเดิม จน ๑ เมษายน พ.ศ. ๒๔๗๓
จึงได้รับเงินเดือนเพิ่มขึ้นเป็นเดือนละ ๘๕ บาท

นายทหารคนสนิทของผู้บังคับกองพันที่ ๑ กรมทหารราบที่
๓ เมื่อ เมษายน พ.ศ. ๒๔๗๔ ได้รับเงินเดือนเท่าเดิม

นายทหารคนสนิทของผู้บังคับกองพันทหารราบที่ ๗ เมื่อ ๑
สิงหาคม พ.ศ. ๒๔๗๕ ได้รับเงินเดือนเท่าเดิม จน ๑ เมษายน
๒๔๗๖ จึงได้รับเงินเดือนเพิ่มขึ้นเป็นเดือนละ ๑๒๐ บาท และเมื่อ ๑
เมษายน พ.ศ. ๒๔๗๗ ได้รับเงินเดือนเพิ่มขึ้นเป็นเดือนละ ๑๕๐ บาท

นายทหารคนสนิทของผู้บังคับการมณฑลทหารบกที่ ๑ เมื่อ
๕ มีนาคม พ.ศ. ๒๔๗๗ และได้รับเงินเดือนเท่าเดิม จน ๑
เมษายน พ.ศ. ๒๔๗๘ จึงได้รับเงินเดือนเพิ่มขึ้นเป็นเดือนละ ๑๖๐
บาท เมื่อ ๑ เมษายน พ.ศ. ๒๔๗๙ ได้รับเงินเดือนเพิ่มขึ้นเป็น
เดือนละ ๑๗๐ บาท และเมื่อ ๑ เมษายน พ.ศ. ๒๔๘๐ ได้รับเงิน
เดือนเพิ่มขึ้นเป็นเดือนละ ๑๘๐ บาท

ณ

นายทหารฝึกหัดราชการโรงเรียนเสนาธิการ เมื่อ ๗ เมษายน
พ.ศ. ๒๔๘๐ และได้รับเงินเดือนเท่าเดิม จน ๑ เมษายน
พ.ศ. ๒๔๘๑ จึงได้รับเงินเดือนเพิ่มขึ้นเป็นเดือนละ ๑๕๐ บาท
และเมื่อ ๑ เมษายน พ.ศ. ๒๔๘๒ ได้รับเงินเดือนเพิ่มขึ้นเป็นเดือน
ละ ๒๐๐ บาท

นายทหารฝ่ายเสนาธิการกรมพลธิการทหารบก เมื่อ ๓๐
มีนาคม พ.ศ. ๒๔๘๒ ได้รับเงินเดือนเท่าเดิม จน ๑ เมษายน
พ.ศ. ๒๔๘๓ จึงได้รับเงินเดือนเพิ่มขึ้นเป็นเดือนละ ๒๒๐ บาท
เมื่อ ๑ มิถุนายน พ.ศ. ๒๔๘๔ ได้รับเงินเดือนเพิ่มขึ้นเป็นเดือนละ
๒๖๐ บาท เมื่อ ๑ กรกฎาคม พ.ศ. ๒๔๘๕ ได้รับเงินเดือนเพิ่ม
ขึ้นเป็นเดือนละ ๒๘๐ บาท และเมื่อ ๑ กรกฎาคม พ.ศ. ๒๔๘๖
ได้รับเงินเดือนเพิ่มขึ้นเป็นเดือนละ ๓๒๐ บาท

สำรอง ราชการกองบังคับการ กรมพลธิการทหารบกและ
รักษาราชการเสนาธิการกรมพลธิการทหารบก อีกตำแหน่งหนึ่ง
เมื่อ ๒๕ พฤศจิกายน พ.ศ. ๒๔๘๖ ส่วนเงินเดือนได้รับเท่าเดิม
จน ๑ กรกฎาคม พ.ศ. ๒๔๘๗ จึงได้รับเงินเดือนเพิ่มขึ้นเป็นเดือน
ละ ๓๕๐ บาท

ประจำกองบังคับการกรมเสนาธิการทหารบก เมื่อ ๒๖
กันยายน พ.ศ. ๒๔๘๗ และได้รับเงินเดือนเท่าเดิม
เสนาธิการกรมทหารราบที่ ๓ เมื่อ ๑๑ มกราคม พ.ศ.

ญ

๒๔๘๘ และได้รับเงินเดือนเท่าเดิม จน ๑ เมษายน พ.ศ. ๒๔๘๘
จึงได้รับเงินเดือนเพิ่มขึ้นเป็นเดือนละ ๔๐๐ บาท

ประจำฝ่ายยุทธการกรมเสนาธิการทหารบก เมื่อ ๒๕ เมษา
ยน พ.ศ. ๒๔๘๘ และได้รับเงินเดือนเท่าเดิม

รักษาราชการเสนาธิการมณฑลทหารบกที่ ๕ เมื่อ ๑
มกราคม พ.ศ. ๒๔๘๙ และได้รับเงินเดือนเท่าเดิม จน ๑ มกราคม
พ.ศ. ๒๔๙๐ จึงได้รับเงินเดือนเพิ่มขึ้นเป็นเดือนละ ๔๕๐ บาท

เสนาธิการมณฑลทหารบกที่ ๕ เมื่อ ๓๐ มิถุนายน พ.ศ.
๒๔๙๐ และได้รับเงินเดือนเท่าเดิม จน ๑ มกราคม พ.ศ. ๒๔๙๑
จึงได้รับเงินเดือนเพิ่มขึ้นเป็นเดือนละ ๕๐๐ บาท

หัวหน้านายทหารฝ่ายเสนาธิการ กองทัพที่ ๒ เมื่อ ๒๘
มกราคม พ.ศ. ๒๔๙๑ และได้รับเงินเดือนเท่าเดิม จน ๑ มกราคม
พ.ศ. ๒๔๙๒ จึงได้รับเงินเดือนเพิ่มขึ้นเป็นเดือนละ ๕๕๐ บาท
และเมื่อ ๑ มกราคม พ.ศ. ๒๔๙๓ ได้รับเงินเดือนเพิ่มขึ้นเป็นเดือน
ละ ๖๐๐ บาท

หัวหน้าแผนกที่ ๑ กรมเสนาธิการทหารบก เมื่อ ๑๕
มิถุนายน พ.ศ. ๒๔๙๓ และได้รับเงินเดือนเท่าเดิม จน ๑ มกราคม
พ.ศ. ๒๔๙๔ จึงได้รับเงินเดือนเพิ่มขึ้นเป็นเดือนละ ๖๕๐ บาท
และเมื่อ ๑ กรกฎาคม พ.ศ. ๒๔๙๔ ได้รับเงินเพิ่มพิเศษในการสู
รบเดือนละ ๑๕๐ บาท

ฎ

หัวหน้าแผนกกลาง กรมเสนาธิการกลาโหม เมื่อ ๘ กันยายน
พ.ศ. ๒๔๕๕ และได้รับเงินเดือนเท่าเดิม จน ๑ มกราคม พ.ศ.
๒๔๕๖ จึงได้รับเงินเดือนเพิ่มขึ้นเป็นเดือนละ ๗๐๐ บาท และเงิน
เพิ่มพิเศษในการสุรับเดือนละ ๑๕๐

หัวหน้ากองสารบรรณ กรมเสนาธิการกลาโหม เมื่อ ๑๐
พฤษภาคม พ.ศ. ๒๔๕๗ และได้รับเงินเดือนและเงินเพิ่มพิเศษใน
การสุรับเท่าเดิม

เจ้ากรมสารบรรณ กรมเสนาธิการกลาโหม เมื่อ ๑ มกราคม
พ.ศ. ๒๔๕๘ ได้รับเงินเดือนเพิ่มขึ้นเป็นเดือนละ ๗๕๐ บาท ครั้น
๑ มกราคม พ.ศ. ๒๔๕๙ ได้รับเงินเดือนเพิ่มขึ้นเป็นเดือนละ ๘๐๐
บาท เมื่อ ๑ มกราคม พ.ศ. ๒๕๐๐ ได้รับเงินเดือนเพิ่มขึ้นเป็น
เดือนละ ๘๐๐ บาท เมื่อ ๑ มกราคม พ.ศ. ๒๕๐๑ ได้รับเงิน
เดือนละ ๘๐๐ บาท เพิ่มขึ้นเป็นเดือนละ ๑,๐๐๐ บาท เมื่อ ๑ มกราคม พ.ศ.
๒๕๐๒ ได้รับเงินเดือนเพิ่มขึ้นเป็นเดือนละ ๑,๑๐๐ บาท ส่วนเงิน
เพิ่มพิเศษในการสุรับคงได้รับเดือนละ ๑๕๐ บาท ทุกเดือน จน ๑
พฤศจิกายน พ.ศ. ๒๕๐๒ ได้รับเงินเดือนตามที่ทางราชการปรับ
ปรังใหม่เป็นเดือนละ ๖,๗๐๐ บาท กับ เงินเพิ่มพิเศษในการสุรับ
เดือนละ ๑,๑๕๐ บาท

การศึกษาในระหว่างเวลารับราชการมีดังนี้

- โรงเรียนประจำเหล่าทหารราบ ๑ ปี
- โรงเรียนเสนาธิการทหารบก ๒ ปี (พ.ศ. ๒๔๘๐ - ๒๔๘๑)
- วิทยาลัยป้องกันราชอาณาจักร ๑ ปี (พ.ศ. ๒๔๘๘ - ๒๔๘๙)

ครั้นในวันศุกร์ที่ ๒๗ พฤษภาคม พ.ศ. ๒๕๐๓ รู้สึกไม่

สบายมาก ญาติมิตรจึงนำไปยังโรงพยาบาลศิริราชและได้ถึงแก่
กรรมในค่ำวันนั้นด้วยโรคหัวใจวาย นับอายุได้ ๕๗ ปี (หย่อน
๑๓๘ วัน)



คำนำของผู้แปล

จดหมายเหตุเขียนขึ้นเป็นภาษาชอลันดาเมื่อ ค.ศ. 1636

โดย โยส เซาเติน ผู้จัดการบริษัทการค้าชอลันดา (Joost Schouten, Manager of the Dutch East Indies Company) ประจำกรุงศรีอยุธยา ในรัชกาลพระเจ้าปราสาททอง นายโยส เซาเติน ได้เข้ามาประจำ อยู่ในกรุงศรีอยุธยาในรัชกาลพระเจ้าทรงธรรมครองหนึ่ง และในต้น รัชกาลพระเจ้าปราสาททองอีกครองหนึ่ง รวมเป็นเวลา ๘ ปีด้วยกัน ได้เคยเข้าเฝ้าพระเจ้าปราสาททองหลายครั้ง ในฐานะที่เป็นผู้เชิญ พระราชสาส์นมาจากพระเจ้าแผ่นดินชอลันดาเข้ามาถวาย ครั้นถึง พุทธศักราช ๒๑๗๕ ปีที่เขียนจดหมายเหตุนี้ โยส เซาเติน ได้ มอบหมายกิจการค้าของบริษัทให้ผู้จัดการคนใหม่ คือนายฟอน ฟลิต (Jeremias von Vliet) ดำเนินการต่อไป ส่วนตัวเขาก็ได้กราบ ถวายบังคมลา ออกไปดำเนินการอยู่ภายนอกพระราชอาณาเขต

จดหมายเหตุเขียนขึ้นโดย โยส เซาเตินนี้ จึงเป็นเรื่องที่ พอเชื่อถือได้อยู่บ้าง เหมาะสำหรับใช้เป็นเครื่องมือประกอบการ พิจารณาพระราชพงศาวดารกรุงศรีอยุธยาในรัชกาลนั้น ๆ ถ้าจะ เทียบจดหมายเหตุนี้กับจดหมายเหตุชาวต่างชาติอื่น ๆ ในรัชกาล พระนารายณ์ เช่นจดหมายเหตุบาทหลวงตาซาร์ก ของนายพล ฟอร์แบง และแม้แต่ของท่านราชทูต เคอ ลาลูแบร์ ฯลฯ จะเห็น

ไต่ถาม จดหมายเหตุคนเขียนชนกอน และผู้เขียนก็เป็นคนเคยอยู่และ
 ๒๒ ๒๓ ๒๔ ๒๕
 ๒๖ ๒๗ ๒๘ ๒๙ ๓๐ ๓๑ ๓๒ ๓๓ ๓๔ ๓๕
 ๓๖ ๓๗ ๓๘ ๓๙ ๔๐ ๔๑ ๔๒ ๔๓ ๔๔ ๔๕
 ๔๖ ๔๗ ๔๘ ๔๙ ๕๐ ๕๑ ๕๒ ๕๓ ๕๔ ๕๕
 ๕๖ ๕๗ ๕๘ ๕๙ ๖๐ ๖๑ ๖๒ ๖๓ ๖๔ ๖๕
 ๖๖ ๖๗ ๖๘ ๖๙ ๗๐ ๗๑ ๗๒ ๗๓ ๗๔ ๗๕
 ๗๖ ๗๗ ๗๘ ๗๙ ๘๐ ๘๑ ๘๒ ๘๓ ๘๔ ๘๕
 ๘๖ ๘๗ ๘๘ ๘๙ ๙๐ ๙๑ ๙๒ ๙๓ ๙๔ ๙๕
 ๙๖ ๙๗ ๙๘ ๙๙ ๑๐๐

จดหมายเหตุ โยส์ เขาเต็นนี้ ผู้แปลได้ดัดแปลงเป็นภาษา
 อังกฤษ พิมพ์ชนบทกรุงลอนดอน เมื่อ ค.ศ. 1663 ผู้แปลชื่อ Captain
 Roger Manley ในการแปลเป็นภาษาไทยอีกต่อหนึ่ง ผู้แปลไม่
 ได้แปลคำต่อคำ แต่พยายามเก็บใจความนำมาเรียบเรียงเป็นภาษา
 ไทย ในบางแห่งจึงจำเป็นต้องตัดสำนวนเขียนเขียนเวียนนอกเสีย
 บ้าง และที่ใดความไม่กระจ่าง ก็ได้เขียนคำอธิบายไว้ในวงเล็บ
 เพื่อให้ผู้อ่านได้รับความกระจ่างแจ้ง หวังว่าผู้อ่านคงได้รับประโยชน์
 จากคำแปลนี้ตามสมควร.

ขจร สุขพานิช ผู้แปล

๔ ตุลาคม ๒๕๐๓

จดหมายเหตุนของ โยส เซาเต็น
พ่อค้าฮอลันดาผู้เข้ามาอยู่ในกรุงศรีอยุธยา
ในรัชกาล

พระเจ้าทรงธรรม และ พระเจ้าปราสาททอง

ว่าด้วยการปกครอง การทหาร ศาสนา ขนบธรรมเนียม
การค้า และสิ่งควรพิจารณาเกี่ยวกับราชอาณาจักรสยาม เรียบเรียง
และประพันธ์ขึ้นใน ค.ศ. ๑๖๓๖ โดย โยส เซาเต็น ผู้จัดการ
บริษัทการค้าฮอลันดา (ในกรุงศรีอยุธยา) เป็นเวลาหลายปี

ที่ตั้งของประเทศสยาม

ประเทศสยามเป็นราชอาณาจักรใหญ่ มีชื่อเสียงเป็นที่รู้จัก
กันทั่วไป ตั้งอยู่ในทวีปเอเชียทางตอนเหนือของเส้นศูนย์สูตรเรื่อย
ขึ้นไปจนถึงเส้นรุ้งที่ ๑๔ มีอาณาเขตติดต่อกับราชอาณาจักร
หงสาวดีและอังวะ อาณาจักรสยามประกอบด้วยเมืองเล็กใหญ่
มากมาย มีตลาดที่ช้อขายและหมู่บ้านจำนวนมาก เหลือกษัตริย์ ขรรค
เมืองใหญ่ ๆ นั้นคือ อยุธยา พิษณุโลก สวรรคโลก ลำปาง
สุพรรณบุรี กำแพงเพชร นครสวรรค์ ตะนาวศรี นครศรีธรรมราช
พัทลุง ขากอก เพชรบุรี ราชบุรี มะริด และเมืองอื่น ๆ อีกมาก

นอกจากเมืองคงกล่าวยังมีเมืองย่อม ๆ ตลาดทชอชาย อำเภอ
 ตำบล ทวีพระราชอาณาจักรซึ่งช่วยการที่จะกล่าวไว้ ให้หมด ณ ทน
 พระนครศรีอยุธยาเป็นราชธานีและเป็นทีประทับของพระมหา
 กษัตริย์ บรรดาขุนนางข้าราชการเจ้านายทั้งหลายทั้งปวงก็อยู่ที่
 พระนครศรีอยุธยา เมือง ๆ นคงอยู่ชนเกาะเล็ก ๆ ในแม่น้ำเจ้า
 พระยา ท้องที่รอบนอกเป็นที่รายไปทั่วทุกทิศ รอบกรุงศรีอยุธยา
 มีกำแพงหินสร้างอย่างหนาแน่นแข็งแรง รอบกำแพงวัดใต้ประมาณ
 ๒ ไมล์ชอลันดา จึงเป็นนครหลวงที่กว้างขวางใหญ่มาก ภายใน
 พระนครมี โบสถ์วิหารวัดวาอารามสร้างจนอยู่คืด ๆ กัน ประชาชน
 พลเมืองผู้อยู่อาศัยก็มีอยู่อย่างหนาแน่น ภายในกำแพงเมืองมีถนน
 กว้างตัดตรงและยาวมาก และมีคลองขุดจากแม่น้ำเจ้าพระยาเข้ามา
 ในพระนคร จึงสะดวกแก่การสัญจรไปมาได้ทั่วถึงกัน นอกจากถนน
 และคลองยังมีคูเล็ก ๆ และตรอกซอยอีกเป็นอันมาก ด้วยเหตุนี้
 ในฤดูน้ำเรือพายทั้งหลายทั้งปวง จึงสามารถที่จะผ่านเข้า ผ่านออก
 คืดต่อกันได้จนถึงหัวกระโศกบ้าน บ้านที่อยู่อาศัยนั้นปลูกชนตามแบบ
 บ้านแขกอินเดียแต่มีหลังคาด้วยกระเบื้อง พระนครศรีอยุธยาจึง
 เป็นนครที่โอ้อ่า เต็มไปด้วยโบสถ์วิหารซึ่งมีจำนวนมากกว่า ๓๐๐
 และก่อสร้างจนอย่างวิจิตรพิสดารที่สุด โบสถ์วิหารเหล่านี้มีปราสาท
 เจดีย์ และรูปปั้น รูปหล่ออย่างมากมาย ใช้ทองนํ้าขยู่ภายนอก
 สีเหลืองอร่ามทั่วไปหมด เป็นพระมหานครที่สร้างอยู่ข้างฝั่งแม่น้ำ

โดยมีผนังเมืองวางไว้อย่างเป็นระเบียบ จึงเป็นนครที่สวยงามมาก
 ตั้งอยู่ในทำเลที่เหมาะสมควร มีประชาชนหนาแน่น และเต็มไปด้วย
 สินค้าสิ่งของจำเป็นแก่ชีวิตนำเข้ามาขายจากนานาประเทศ เท่าที่
 ข้าพเจ้าทราบ ยังไม่มีพระมหากษัตริย์องค์ใดในแถบนี้ของโลกที่จะมี
 เมืองหลวงใหญ่โตมโหฬารวิจิตรพิสดาร และสมบูรณ์พร้อมเหมือน
 กับพระมหากษัตริย์ ณ ราชอาณาจักรน พระนครศรีอยุธยาจึงอยู่
 ในภูมิฐานที่คดและมั่นคง สวัสดียุทธศาสตร์จะโจมตีศัตรูองใต้
 ง่าย ๆ เพราะทุก ๆ ๖ ไมล์จะท่วมชนมาถถึง ๖ เดือนทั่วท้องที่นอกกำแพง
 เมือง จึงเป็นการบังคับให้ศัตรูอยู่ไม่ได้ต้องล่าถอยทัพไปเอง

การปกครอง

การปกครองของราชอาณาจักรสยาม เป็นแบบสมบูรณา
 ญาสิทธิราชมาแต่โบราณนับเป็นร้อย ๆ ปีขึ้นไป พระมหากษัตริย์
 ปกครองบ้านเมืองโดยสิทธิ์ขาด พระองค์มีพระราชอำนาจที่จะทำ
 ศึกสงคราม ทำไมตรี ลงโทษหรือประทานอภัยอย่างหนึ่งอย่างใด
 กับใครก็ได้ทรงน พระองค์จึงมีพระราชอำนาจที่จะออกกฎหมาย
 ขอบังคับตามใจชอบโดยไม่ต้องขอคำแนะนำหรือความเห็นชอบจาก
 เจ้านายขุนนางผู้ใดเลย ทุกสิ่งทุกอย่างจะเป็นไปตามแต่พระองค์
 จะพึงประสงค์ แต่มีขระเพณีโบราณอยู่สิ่งหนึ่งคือที่ประชุมเสนาบดี

ที่ปรึกษาจะทูลแนะนำในเรื่องสลักสำคัญก็ยอมทำได้ แต่พระมหา
 กษัตริย์ทรงมีพระราชอำนาจที่จะรับหรือไม่รับคำแนะนำนั้น ด้วย
 เหตุนี้สิ่งใดที่พระองค์ทรงพิจารณาว่าเป็นทางที่ดีที่สุด สิ่งนั้นประ
 ชาชนพลเมืองก็จะต้องยึดถือปฏิบัติตาม

ตำแหน่งขุนนาง

ตำแหน่งขุนนางที่มเกลยรตทงหลายทงปวง ย่อมสุดแล้วแต่
 พระมหากษัตริย์จะทรงแต่งตั้งผู้ใด ในราชอาณาจักรนั้นไม่มีการ
 แบ่งชนวรรณะ ระหว่าง ขุนนาง ผู้ค หรือไพร่สกุล สกุตคำ แต่อย่างใด
 ทงไพร่ทงผู้ค ย่อมอยู่ในชายที่จะได้รบพระกรุณาแต่งตั้งให้ดำรง
 ตำแหน่งต่าง ๆ ใดทวงน พระมหากษัตริย์จะโปรดเกล้าฯ ให้ปลด
 ขุนนางผู้ใดโดยมีความผิดเพียงเล็กน้อยก็ยอมทำได้ ผู้ที่มอำนาจ
 ราชศักดิ์ใหญ่โตอาจจะถูกปลด ลงโทษเหยียดหยามได้ง่ายๆ ด้วย
 ว่าประชาชนทกรูปทุกนามเป็นข้าทาสของแผ่นดิน คำว่า "ข้าทาส"
 ในราชอาณาจักรนั้นมีได้เป็นคำเหยียดหยามแต่ประการใด ขุนนาง
 ผู้ใหญ่ผู้มีบรรดาศักดิ์สูงหรือใคร ๆ ก็ตาม ต่างก็เป็นข้าทาสของ
 แผ่นดินด้วยกันทงน ในราชอาณาจักรนี้มีจารัตประเพณีแต่ ไยราณ
 มีพระราชกำหนดกฎหมาย ทงในทางพุทธจักรและศาสนจักรก็จริง
 อยู่ แต่พระมหากษัตริย์ทรงไว้ซึ่งพระราชอำนาจโดยสิทธิ์ขาดที่จะ
 ตัดความหมายเอาเองได้ตามที่พระองค์จะพึงประสงค์

พระราชวังและที่ประชุมขุนนาง

พระราชวังที่ประทับของพระมหากษัตริย์ และข้าราชการบริพาร
 ในราชอาณาจักรนั้น ใหญ่โตมโหฬารยิ่งนัก พระองค์ไม่ค่อยเสด็จ
 ออกให้ราษฎรสามัญได้ชมพระบารมีบ่อยนัก แม้มแต่กับขุนนางและ
 ข้าราชการ พระองค์ยังเสด็จออกมาให้เข้าเฝ้าได้ตามวันเวลาที่
 กำหนดไว้เท่านั้น และก็ต้องเป็นในท้องพระโรงต่าง ๆ ในพระราช-
 ฐานเท่านั้น เมื่อเวลาเสด็จออกขุนนาง พระองค์ทรงแต่งพระองค์
 ด้วยเสื้อผ้าอาภรณ์ที่มีราคาแพง ทรงสวมมงกุฎกษัตริย์และประทับ
 อยู่บนพระเกาอี้ทอง ขุนนางข้าราชการฝ่ายทหารพลเรือนต้องนม
 กรายอยู่แทบพระบาท และในท้องพระโรงนั้นมีทหารถืออาวุธประ-
 มาณ ๓๐๐ คนเฝ้าอยู่ด้วย เพื่อกองปกป้องพระองค์จากภัยอันตราย
 ชาวต่างชาติต่างภาษาเมื่อทรงพระกรุณาโปรดให้เข้าเฝ้าก็ต้อง
 แส้คางระแว้วด้วยความพิงอับพิเทา ต้องคุกเข่าลง พนมมือชน และ
 ก้มศีรษะอยู่ตลอดก เมื่อจะกราบทูลสิ่งใดก็ต้องก้มลงกราบเสียก่อน
 และต้องใช้ถ้อยคำเพ็ดทูลตามแบบอย่างทีประจบสอพลออย่างที่สุด
 เมื่อพระองค์ตรัสตอบอย่างใดก็ต้องถ้อยอย่างนั้นเสมือนโองการพระ
 เป็นเจ้า ถ้าพระองค์จะมีคำสั่งสั่งใดออกมาก็จำต้องปฏิบัติตามให้
 ครบถ้วนทุกประการ ด้วยเหตุนี้ใคร ๆ จึงคิดว่าพระองค์คงเสวยสุขอย่าง
 ที่สุดและทรงดำเนินชีวิตด้วยความสมบูรณ์พูนสุข นอกจากพระ-
 มเหสีแล้วพระมหากษัตริย์ยังมีพระสนมอยู่เป็นจำนวนมาก พระสนม

เหล่านี้ ไคคคเลือกมาจากหญิงสาวสะสวยเกิดในตระกูลผู้คหราช
 อาณาจักร พระองค์ทรงเลือกเจ้าชายในพระกระยาหารอย่างยิ่ง
 แต่ทรงคมแต่หน้าหรือนามะพร้าวอ่อนเท่านั้น ไม่เสวยสุราเมรัย
 เพราะเป็นของต้องห้ามอย่างเด็ดขาด เมื่อพระองค์จะเสด็จทาง
 ชลมารคไปตามลำแม่น้ำคงกล่าว ก็จะมีเรือเข้ากระบวนตักแต่ง
 อย่างสวยงามประมาณ ๘ ถึง ๑๐ ลำ ลำหนึ่งมีคนพายประมาณ
 ๘๐ ถึง ๑๐๐ คน พระมหากษัตริย์ประทับอยู่บนเรือพระที่นั่งที่
 วิจิตรพิสดารที่สุด ที่ประทับนั้นมฉัตรทองและพวกข้าราชการบริพารก็
 ตามเสด็จแห่แห่นรอบทุกด้าน มีเรือเข้ากระบวนตามเสด็จคอย
 ยืนกันประกอบด้วยทหารรักษาพระองค์จำนวน ๓๐๐ ถึง ๔๐๐ คน
 เสนาบดีผู้ใหญ่โดยมากมักจะตามเสด็จด้วย แต่ส่วนที่นิ่งอยู่ใน
 เรือที่สวยงาม เพราะฉะนั้นการเสด็จทางชลมารคแต่ละครั้งย่อม
 ประกอบไปด้วยผู้คนตามเสด็จในขบวนถึง ๑๒,๐๐๐ ถึง ๑๕,๐๐๐
 คน การเสด็จพระราชดำเนินทางชลมารคก็เช่นกัน ก็มีขา-
 ราชการ ขุนนาง และทหารรักษาพระองค์ตามเสด็จไปอย่างพร้อม
 มวล ที่ประทับของพระองค์เป็นพระราชบัลลังก์ทองมีเจ้าหน้าที่ห้าม
 ไปชนฆ่า ขบวนเสด็จทางชลมารคจึงประกอบไปด้วยผู้คนตามเสด็จ
 ประมาณ ๘๐๐ ถึง ๙๐๐ ขบวนนั้นเคลื่อนไปช้า ๆ เป็นระเบียบ
 เรียบร้อยและผู้ตามเสด็จจะต้องนั่งไม่ทำเสียงแต่อย่างใด ประชาชน
 ที่จะคอยชมพระบารมก็จะต้องก้มกราบอยู่บนพนดินพร้อมทั้งพนมมือ

และก็มีศิระษะจนที่คคินที่เคียว การถวายความเคารพเช่นนัประหนึ่ง
เป็นการให้สักการะแก่พระผู้เป็นเจ้า

มีประเพณีแต่โบราณมาแล้วว่าพระมหากษัตริย์แห่ง
ราชอาณาจักรสยามจะต้องเสด็จพระองค์ให้ประชาชนเข้าชมพระ-
ขารมีบัลลังก์ในเดือนตุลาคม ในการเสด็จออกให้ประชาชนเข้า
ชมพระขารมีตามประเพณี ขุนนางในราชสำนักทุกคนจะต้องตาม
เสด็จพระราชดำเนินด้วย ขบวนแห่แห่นจะประกอบด้วยเจ้านายผู้มี
บรรดาศักดิ์และขุนนางแต่งตัวกันอย่างหรูหราและตามเสด็จทาง
บกทางน้ำเป็นงานเอิกเกริก ขบวนตามเสด็จนี้จะแวะไปตามมหา
วิหารและมีการถวายของให้แก่พระสงฆ์องค์เจ้า และพระสงฆ์
องค์เจ้าก็สวดมนต์ภาวนาถวายพระพรให้ในหลวงทรงมีชวิตยาวนาน
และให้บ้านเมืองประสพแต่ความสุขสมบูรณ์ การจัดขบวนแห่ตั้ง
กล่าวโดยมากกระทำกันถึง ๕ ขบวนที่ ๑ เป็นขบวนช้าง ๒๐๐
เชือก ช้างตัวหนึ่ง ๆ มีผู้ถืออาวุธขบช ๓ คน เป็นขบวนหน้า
ออกจากพระราชวังไปยังพระมหาวิหาร ขบวนที่ ๒ เป็นขบวนพวก
ดนตรี ปี่ กลอง ขบวนที่ ๓ คือทหารประมาณ ๑,๐๐๐ คน ถือ
อาวุธครบมือและตกแต่งด้วยธงทิวอย่างครบถ้วน ขบวนที่ ๔ เป็น
ขบวนเจ้านายทรงช้างทรงม้าเป็นพาหนะ ขางองค์กมมังกูทของ
สวมอยู่ด้วย เจ้านายแต่ละองค์มีข้าทาสเดินเท้าให้ห้อมมาประมาณ
๖๐ ถึง ๑๐๐ คน ขบวนถัดมาก็คือขบวนทหารญวนจำนวน ๒๐๐

คน ถัดมากคือขบวนนักดนตรีถือเครื่องพิณ ถัดมากคือขบวนทหาร
 รักษาพระองค์ประกอขด้วยทหารม้า ทหารช้าง ถัดมากคือขบวน
 ข้าราชการฝ่ายในถือถาดผลไม้ อาหารและเครื่องไทยทานต่าง ๆ
 เพื่อนำไปถวายแก่พระภิกษุสงฆ์ ถัดมาเป็นขบวนอัญเชิญพระแสง
 ศาสดาปฏิสนธิประกอขด้วยตำรวจหลวงกอดอกเดินตามมา แล้วจึง
 ถึงท้าวพระมหากษัตริย์พระองค์ประทับอยู่บนช้างทรงงาม หรือมีฉนวน
 ก็ประทับอยู่บนพระเกาธองซึ่งเจ้าหน้าทแบกหามมา ขุนนาง
 ผู้ใหญ่ผู้น้อยและข้าราชการบริพารก็เรียงรายห้อมล้อมตามเสด็จมาอยู่
 รอบคาน ถัดจากนั้นคือขบวนพระยุพราชแล้วจึงถึงขบวนพระชายา
 พระสนมนางกำนัลและคนรับใช้ภายในพระราชวัง ขบวนรุ่งท้าย
 ประกอขด้วยทหารถืออาวุธครบมือ ๗๐๐ คนคุมขบวนตามหลังมา
 คงไท่พรรณนามานขบวนทั้งหมดจึงประกอขด้วยทงขบวน ๑๕,๐๐๐
 ถึง ๑๖,๐๐๐ คน แต่ถ้ามหากว่าเป็นการเสด็จพระราชดำเนินทาง
 ชลมารค การจัดขบวนเป็นดังนี้ ขบวนแรกได้แก่ขุนนาง ๒๐๐
 คน แต่ละคนมีเรือส่วยงามนั่งมามีคนพาย ๖๐ ถึง ๘๐ คนทุกลำ
 ขบวนที่ ๒ เป็นขบวนเรือเครื่องดนตรีพิณ ๓ ลำ ๔ ลำ ถัดมา
 คือขบวนเรือหลวง ๕๐ ลำของพระมหากษัตริย์ มีคนพายลำละ ๘๐
 ถึง ๕๐ คน ถัดมากคือขบวนเรือต้น ส่วยงามมากฉาบทองทั้งลำ
 และพายก็ฉาบทองด้วย ลำหนึ่ง ๆ มีคนพาย ๕๐ ถึง ๑๐๐ คน แล้ว
 จึงถึงเรือประทับของพระมหากษัตริย์ พระองค์ประทับอยู่บนเรือ

พระที่นั่งประหนึ่งพระพุทธรูป แทบพระบาทของพระองค์มีบุคคล
 สำคัญเป็นอันมากนั่งเฝ้าอยู่ ถัดมากคือขบวนของพระอนุชาธิราช
 แล้วจึงถึงขบวนข้าราชการฝ่ายใน ขบวนสุดท้ายคือขบวนขุนนาง
 ข้าราชการ เพราะฉะนั้นในการเสด็จพระราชดำเนินทางชลมารค
 จึงมีเรือเข้าขบวนรวมทั้งหมด ๔๕๐ ลำ และมีคนประมาณ ๒๕,๐๐๐
 ถึง ๓๐,๐๐๐ คนเข้าไปในขบวน เมื่อขบวนเสด็จพระราชดำเนินเสด็จ
 ผ่านที่แห่งใด ทั้งสองฝั่งแม่น้ำจะมีผู้คนพลเมืองจำนวนมากเหลือที่จะ
 คณานับก็มักกราบอยู่บนเรือเล็ก ๆ ของเขาแน่นไปหมด

รายได้และทรัพย์สินของพระมหากษัตริย์

ภาษีอากรและรายได้อื่น ๆ นั้น ยี่หนึ่ง ๆ เกือบได้เป็นจำนวน
 ล้านกิลเคอร์ รายได้ส่วนมากเกิดจากข้าวเปลือกข้าวสาร และจาก
 ไม้ฝาง ด้ายก ตะกั่ว เกลือสินเธาว์ ฯลฯ พระมหากษัตริย์แต่ผู้เดียว
 ยังเป็นผู้ทรงค่าขายกบพอค่าต่างประเทศ ในราชอาณาจักรนมีการ
 ชุกแร่ทอง โดยร้อนจากทรายและชุกจากเหมือง รายได้อีกทางหนึ่ง
 คือการเก็บภาษีขาเข้าจากสินค้าต่างประเทศ บรรดาเครื่องราช
 ยบรรณาการจากประเทศราชและจากเจ้าเมืองชั้นนอก ก็เป็นรายได้
 ไม่น้อยเหมือนกัน นอกจากรายได้ทั้งหลายทั้งปวงดังกล่าวแล้ว
 พระมหากษัตริย์ยังทรงแต่งตั้งสำเภาไปค้าขายตามฝั่งทะเลอินเดียและ

เงิน บ้างหนึ่ง ๆ การค้าโดยสำเภากลวงนั้นได้กำไรประมาณ ๒,๐๐๐ ชั่ง
หรือ ๑๐๐,๐๐๐ เทเลอร์ ดังได้บรรยายมานั้นจึงเห็นได้ชัดว่า พระ
มหากษัตริย์สยามเป็นบุคคลที่รวยที่สุดคนหนึ่งในภาคตะวันออก
ในการเก็บภาษีอากรนั้น พระองค์จะทรงแต่งตั้งข้าราชการให้ดำเนิน
การหลายคนด้วยกัน แต่ละคนจะต้องทำบัญชีส่งปีละครั้ง เงินรายได้
จากภาษีอากรนี้ ส่วนใหญ่พระองค์ทรงใช้ในการสร้างวัดและให้เงิน
ยืมเห็นจรวงวัลแก่ข้าราชการ หรือให้สอยไปในสิ่งจำเป็น เกี่ยวกับรัฐ
และราชสำนัก เมื่อมีเงินคงเหลือให้ยืมไปเก็บรักษาไว้
ในพระคลังมหาสมบัติ ด้วยเหตุนี้พระมหากษัตริย์สยามจึงทรงมี
พระราชทรัพย์เป็นอันมาก

รัชทายาท

กฎหมายและธรรมเนียมของประเทศนั้น ได้กำหนดการสืบ
สันตติวงศ์ไว้อย่างแปลกประหลาด แต่ที่ว่าเป็นการกำหนดคนแน่นอน
ตายตัว คือเมื่อพระมหากษัตริย์สิ้นพระชนม์ลง พระอนุชาของลงมา
ของพระองค์จะไดรับราชสมบัติ แต่ถ้าพระองค์ไม่มีพระอนุชา พระ
ราชโอรสพระองค์ใหญ่จึงจะไดรับราชสมบัติ เมื่อราชสมบัติตกแก่
ราชโอรสเช่นนั้น พระอนุชาองค์ถัด ๆ ไปก็จะไดรับสันตติวงศ์จนสิ้น
จำนวนพระอนุชานั้น พระราชธิดาของพระมหากษัตริย์ไม่อยู่ในข่าย

ที่จะไ้ราชสมบัติโดยเค็ดขาด ทว่ยกการสืบสันตติวงศ์เช่นนั้น สาย
ของกษัตริย์องค์ปัจจุบันจะสืบสันตติวงศ์นั้นเป็นการยาก

แต่กฎการสืบสันตติวงศ์นี้ มีการปฏิบัติให้ขึ้นไปอย่างเฉียบ
ขาดไม่ย่อหย่อนนัก เจ้านายซึ่งไ้ราชสมบัติมักจะเป็นเจ้านายที่มี
อำนาจมากที่สุด หรือมีฉะฉานเป็นเจ้านายที่กษัตริย์องค์ก่อนไปรด
ปราณ ตัวอย่างจะเห็นได้จากพระเจ้าแผ่นดินองค์ปัจจุบัน (พระเจ้า
ปราสาททอง) พระองค์ไ้ทรงประหารรัชทายาทที่ชอบธรรมและ
เจ้านายอื่น ๆ รวมทั้งข้าราชการบริพารเป็นอันมาก ทั้งนี้เพื่อจะไม่ให้
มีเจ้านายคนใดขัดขวางการขึ้นครองประเทศของพระองค์ และเพื่อที่
พระองค์ จะไ้ทรงมอบราชบัลลังก์ให้แก่ พระอนุชา หรือ พระโอรส
ต่อไปโดยปราศจากการคัดค้าน

ศาลพลเรือน

ศาลแพ่งและศาลอาญาทั่วราชอาณาจักร มีผู้พิพากษาซึ่ง
ประเพณีและกฎหมายแต่โบราณ กำหนดไว้เป็นผู้นั่งพิจารณาคดี
เฉพาะในกรุงศรีอยุธยา นั้น นอกจากศาลต่าง ๆ และผู้พิพากษาตาม
ธรรมดาแล้วยังมีคณะลูกขุนอีก ๑๒ ท่าน ประกอบด้วยข้าราชการ
ผู้ใหญ่ผู้นั่งเป็นประธานตั้งขึ้นไว้ประคองศาลสูง ณ ศาลสูงนี้ ผู้ไม่
พอใจในคำตัดสินศาลชั้นต้น ย่อมอุทธรณ์ ชนมาให้ศาลสูงพิจารณา
ใหม่ได้ โดยมากศาลสูงมักจะพิพากษาตามมติของศาลชั้นต้น

ในศาลสูงและศาลชั้นต้น โจทก์จำเลยต้องให้การผ่านทนาย
 ความ เป็นคำให้การด้วยปากเปล่า ๆ ก็มี ด้วยลายลักษณ์อักษรก็มี
 การพิจารณาตุ๊กตและพยาน มีเสมือนศาลคอยจับบทคำให้การ
 ไว้ในสมุดซึ่งคู่ความจะต้องเซ็นเป็นหลักฐาน และผู้พิพากษานำ
 สมุดนั้นไปเก็บไว้ในห้องนทหน้า ในการพิจารณาคดีใหม่ผู้พิพากษาจะ
 นำสมุดดังกล่าวมาเปิดให้คู่คดีใคร่เห็น แล้วจึงดำเนินการพิจารณา
 ต่อไป ข้อความที่คู่คดีกล่าวอย่างใดเสมือนศาลก็จะลงไว้อีกและให้
 คู่คดีเซ็นชื่อ ด้วยเหตุนี้ขอพิพากษาเป็นอันมากกว่าจะพิจารณาเสร็จสิ้น
 กักกันเวลานาน บางคดีก็จะตัดสินไต่กันเวลาเป็นปี ๆ ที่เคยว และ
 ทง โจทก์จำเลยก็ต้องเสียค่าใช้จ่ายมากมาย แต่ในที่สุดคดีก็จะมา
 ถึงศาลสูง ลูกขุนทง ๑๒ ท่านพร้อมด้วยท่านประธานก็จะเข้าประชุม
 พิจารณาปรึกษาโทษให้เด็ดขาดไป คำตัดสินของศาลสูงนี้เป็นที่
 สิ้นสุด

ในคดีความอาญา เช่น หมิ่นประมาท ลักขโมย ฆาตกรรม
 ขบถ ฯลฯ ผู้ถูกกล่าวหาจะถูกจับกุมตัวนำมามากักขังไว้แล้วจึงมีการ
 เบิกตัวให้ผู้พิพากษาพิจารณาโทษเมื่อมีหลักฐานอย่างแจ่มชัด แต่
 จำเลยยังยืนยันปฏิเสธความผิด จำเลยจะถูกทรมานให้รับสารภาพ
 คำให้การใด ๆ ในขณะถูกทรมาน เสมือนศาลก็จะจดเอาไว้ในสมุด
 และนำไปให้ที่ประชุมผู้พิพากษา ครั้นแล้วจึงมีการพิพากษาและนำ

ตัวไปลงโทษ แต่หากว่าเป็นคนที่ร้ายแรงซึ่งจะต้องถูกลงโทษด้วย
 การประหาร คดีเหล่านี้ไม่อยู่ในอำนาจของคณะลูกขุน พระมหากษัตริย์
 เหนือกว่าจะเป็นผู้ทรงโปรดให้ลงโทษประหารหรือลดโทษเป็น
 อย่างอื่นหรือจะทรงปล่อยตัวไปก็โดยทรงเห็นสมควรแล้วแต่หน้าพระทัยของ
 พระองค์ ถ้าพระมหากษัตริย์เป็นผู้รอนแรมด้วยอาวมณหรือพระองค์
 เป็นผู้ประกอบไปด้วยพระเมตตา คนไทยก็จะถูกประหารหรือจำคุก
 ตลอดชีวิตหรือลดหย่อนผ่อนโทษ หรือได้รับการปลดปล่อยตามแต่
 พระอุปนิสัยของพระมหากษัตริย์

กล่าวโดยทั่วไปแล้วความผิดชั้นอุกฤษฏ์เช่นนี้มักจะถูกลงโทษ
 ตามความหนักเบาของความผิด เช่นจะถูกปรับ ถูกปลดจากตำแหน่ง
 ถูกเนรเทศไปอยู่ในแดนทรกนคาร ถูกจับตัวเป็นทาส ถูกริบทรัพย์สิน
 สมบัติ ถูกตัดมือตัดเท้า ถูกตีมันามัน ถูกตัดขาผ่าอกหรือถูกลง
 โทษอย่างทารุณกรรมอื่น ๆ คนไทยใดที่ถูกประหารหรือถูกเนรเทศ
 ทรัพย์สินสมบัติของเขาจะถูกริบเข้าพระคลังมหาสมบัติ

การพิสูจน์ความผิด

ในการพิจารณาความผิดโดยการให้พิสูจน์ ไม่ว่าจะจะเป็นความ
 แพ่งหรือความอาญา และจำเป็นต้องใช้วิธีการพิสูจน์เป็นทางเดียวที่
 จะทราบความจริง เช่นในกรณีที่ไม่มียานหลักฐานที่จะชี้ให้เห็นว่า
 เป็นผู้ผิดหรือเป็นผู้ไม่ผิด คณะผู้พิพากษาเมื่อไม่สามารถจะพิพากษา



ให้เกิดขึ้นไปได้ และถ้าทั้งฝ่ายโจทก์จำเลยขอร้องให้ใช้วิธีพิสูจน์
 คณะผู้พิพากษาก็จะอนุมัติได้ การพิสูจน์ความบริสุทธิ์นั้นทำกัน
 หลายอย่างเช่น คำน้ำ ลุยไฟ เขามีข้อมในกระทะน้ำมันเคือกๆ หรือ
 การกลืนข้าวคอกคัสทิส วิธีการพิสูจน์ดังกล่าวจำต้องมีพิธีการและ
 ต้องทำกันในที่เปิดเผยต่อหน้าคณะผู้พิพากษาและประชาชน การ
 พิสูจน์ด้วยวิธีคาน้ำเขากะทำกันดังนี้ ยกเสาสองเสาลงในน้ำแล้ว
 ให้คู่พิพาททั้งสองเกาะเสาค้างไปใต้น้ำให้พร้อมกัน ผู้ที่อยู่ใต้น้ำ
 ไถนานกว่าผู้นั้นชนะคดี ผู้ที่ไหลขึ้นมาก่อนเป็นผู้แพ้ การพิสูจน์
 โดยวิธีอื่นก็เช่นกัน เช่นการข้อมมือลงในกระทะน้ำมันเคือก มือของ
 ใครพองน้อยกว่าเป็นผู้ชนะ ในการเดินลุยไฟเพื่อพิสูจน์ความบริสุทธิ์
 นั้น คู่ความจะต้องลุยไฟโดยมีเจ้าหน้าที่คอยกดข่าไว้ทั้งสองข้าง
 ผู้ที่เดินลุยไฟได้ตลอดโดยบาดเจ็บน้อยกว่าผู้นั้นชนะ ส่วนการพิสูจน์
 โดยการกลืนข้าวคอกคัสทิสนั้น มีการประกอบพิธีให้ขลังโดยพระ
 ภิกษุสงฆ์ คู่ความผู้ตกลงขาน้ำนั้นได้ โดยไม่อาเจียนออกมาหรือ
 อาเจียนน้อยกว่าเป็นผู้ชนะ เมื่อการพิสูจน์โดยวิธีการต่างๆ ปรากฏ
 ผลแพ้ชนะกันไปเช่นนั้น ฝ่ายชนะจะได้รับการปลดปล่อยทันที และ
 ประชาชนญาติพี่น้องเพื่อนฝูงก็จะแห่แห่นพามาเกลี้ยบ้าน ส่วนผู้แพ้
 ถ้าเป็นคดีอาญาก็จะถูกลงโทษตามความผิดมากหรือน้อย แต่ถ้า
 เป็นคดีแพ่งจะถูกปรับไหมหรืออาจจะถูกจำขังด้วย

กิจการทหาร

กำลังทหารทั้งทางบกทางเรือของพระมหากษัตริย์ประกอบไปด้วยกำลังจากประเทศราชหัวเมืองชนนอกและจากประชาชนในราชอาณาจักร แต่ทงนยังมีชาวต่างประเทศเข้าอาสาสมัครเป็นทหารอยู่ด้วย ในบรรดาทหารอาสาสมัครเหล่านี้ กองอาสาญ่มีจำนวน ๕๐๐ ถึง ๖๐๐ คน ได้รับการยกย่องนับถือจากนานาชาติข้างเคียงว่าเป็นพวกกล้าหาญ และพระมหากษัตริย์ก็โปรดปรานมาหลายรัชกาลแล้ว แต่ในรัชกาลปัจจุบันพวกทหารอาสาญ่ได้ถูกฆ่าหรือขี้ไล้ให้ออกไปให้พ้นราชอาณาจักร (คือออกญาเสนาภิมุขและพวก) เพราะความทะเลาะเถียงกันและหยิ่งจองหองของพวกญ่เหล่านี้ แต่มาในปีปัจจุบัน (ค.ศ. ๑๖๓๖) พระมหากษัตริย์ได้ทรงพระกรุณาโปรดรับพวกญ่ให้เข้ามา อยู่ในกรุงศรีอยุธยาอีกแล้ว จึงเห็นได้ว่า กำลังทหารส่วนใหญ่ของพระมหากษัตริย์นั้นเป็นพวกทหารไทย ซึ่งพวกเหล่านี้ต้องเตรียมตัวให้พร้อมไว้ โดยจะถูกเรียกให้เข้ากองทัพ ณ เวลาใดก็ได้ เมื่อมีพระราชโองการให้เข้ากองทัพออกไปสู้รบ ทหารจะต้องหาอาวุธและพาหนะเอาเอง และออกไปทำการสู้รบกับศัตรูทันที โดยไม่ได้รับเบี้ยหวัดเงินเดือนแต่อย่างใด การเรียกผู้คนเข้ากองทัพ จะเรียกมากน้อยเพียงใดสุดแท้แต่ตำบลหนึ่ง เช่นใน ๑๐๐ คนเขาเพียงคนเดียวหรือ ๒ คน หรือ ๑๐ คน หรือ ๒๐ คน ก็ยอมแล้วแต่ความจำเป็นและสภาพความเป็นอยู่ของ

ค่ายสนั่น ๆ พวกที่ถูกเกณฑ์เข้ากองทัพเหล่านี้จะขึ้นอยู่กับหัวหน้า
 ของตนตามสังกัด อนึ่ง, พวกขุนนางผู้ใหญ่โดยมากมีผู้คนของท่าน
 เป็นจำนวนร้อยติดตามเจ้านายของตนเข้ากองทัพด้วย เพราะฉะนั้น
 พระมหากษัตริย์จึงสามารถระดมพลเป็นจำนวนแสน พร้อมด้วยช้าง
 ศึก ๒๐๐ ถึง ๓๐๐ เชือก ช้างศึกเหล่านี้มีประโยชน์ในการบรรทุก
 เสบียงอาหาร เครื่องสัมภาระและลากปืนใหญ่

การระดมพลเข้ากองทัพหนึ่ง ๆ น้อยครั้งนักที่จะเรียกทหาร
 จำนวนคนเกินแสน ส่วนมากกองทัพหนึ่ง ๆ มักจะระดมเพียง ๒๐๐๐๐
 ๓๐๐๐๐, ๔๐๐๐๐ ถึง ๕๐๐๐๐ คน เพชเข้าทำสงครามรบหรือ
 รุกซาคักตามยทอวิชิตใดตกลงกันได้ ทหารราชชนนจักเป็นหมู่เป็น
 กองระเบียบเรียบร้อยดี แต่อาวธที่ถอนนไซไม่ไค เช่น ธนุ หน้า
 ไม คาย หอก และข้างคนถอไม่พลองเป็นอาวธ ทหารมากมอาวธ
 ไซไม่ไคเหมือนกัน ถ้าตั้งสำคัญจึงขยู่ทกองทัพข้างซึ่งมีเป็นจำนวน
 รอย ช้างศึกตัวหนึ่ง ๆ มีทหารประจำชบนหลังอยู่ ๓ คน ขึ้นใหญ่
 นนก็มอยเป็นจำนวนมาก แต่ว่าไซไม่คอยเป็น ส่วนกองทัพเรอนน
 มเรอรบเป็นจำนวนมากและมีปืนใหญ่บรรทุกไปด้วยก็จริง แต่ทหาร
 บนเรอรบนนไซไม่ไค พระมหากษัตริย์ทรงมีเรือเล็ก ๆ อีกเป็นจำนวน
 มาก และการขงคยถอพายก็ทำไคอย่างคล่องแคล่ว แต่อาวธที่
 ทหารถอนนไซไม่ไคเอาเลย ที่ระไหกองทัพเรือสยามต่อศึกขกองทัพ
 เรอฝรั่งนนไม่เห็นทางชนะ แต่ตนกองทัพของประเทศเพื่อนบ้าน

ทหารก็ไม่คิด อารุณก็เลยไปยิ่งกว่าเสียอีก แต่ทว่าครั้งใดประเทศ
เพื่อนบ้านมีพระมหากษัตริย์เป็นนกรบ และขบวนการที่พิศวงอำนาจ
สิทธิ์ขาด ครองนครศรีธรรมราชและรุกเข้ามาเผาผลาญบ้าน
เมืองสยาม แต่ถ้าวัดครั้งใดกษัตริย์สยามเป็นนกรบและใช้พระราช
อำนาจอย่างเด็ดขาดในการขบวนการรบ ครองนันทหารไทยซึ่งตาม
ธรรมชาติเป็นคนฉลาดไม่ชอบการรบพุ่งก็ยิ่งเอาชนะข้าศึกศัตรูได้

ในครั้งก่อน กษัตริย์สยามมักทำสงครามกับกษัตริย์หงสาวดี
โดยต่างฝ่ายต่างอ้างสิทธิ์เหนือดินแดนที่คนอยู่ระหว่างกลาง (หัว
เมืองมอญ) การรบพุ่งได้เป็นไปอย่างหนักหน่วงจนเนื้อที่แถบนั้นต้อง
ถูกปล่อยให้รกร้างว่างเปล่า ไม่สามารถจะปลูกพืชพันธุ์ธัญญาหาร
ได้ ในระหว่างหลายปีมานี้ไม่เคยมีการสงครามรบพุ่งกันอย่างจริงจัง
มีแต่ต่างฝ่ายต่างงูโจมฉวยฉวย รบกันแยบปลีกล้อย

กษัตริย์สยามเคยทำสงครามกับเจ้าผู้ครองนครอื่น ๆ เหมือน
กัน เช่นทำกับเจ้าผู้ครองนครเชียงใหม่ ตองอู ลานช้าง การ
สงครามครั้งสุดท้าย ๆ กษัตริย์สยามได้กระทำกับกษัตริย์กรุงกัม
พูชาซึ่งเคยเป็นประเทศราชชนตอกรุงสยาม แต่ได้แข็งเมือง ไม่
ยอมอ่อนน้อมและยังนำกองทัพเข้ามาบุกรุกในราชอาณาจักรเขต ทาง
ฝ่ายสยามก็ออกสู้รบด้วยความกล้าหาญและได้ชัยชนะ นับแต่
ชัยชนะครั้งนั้นประเทศทั้งสองก็เข้าสู่ความสุขสงบจนกระทั่งกษัตริย์

พระองค์ที่แล้ว (พระเจ้าทรงธรรม) ประหารรัชทายาทผู้ชอบกรรม
 เสียและชนครองประเทศ ครั้นเมื่อสิ้นแผ่นดิน (พระเจ้าทรงธรรม)
 พระราชโอรสของพระองค์ก็โตขึ้นถึงถวัลย์ราชสมบัติ ซึ่งเป็นการ
 สืบต่อตามราชประเพณี พระองค์เอง (พระเชษฐาธิราช) ในที่สุด
 ก็โตถูกประหารพร้อมด้วยพระอนุชาและข้าราชการบริพาร ราชบัลลังก์
 กรุงสยามจึงตกอยู่แต่เจ้านายวงศ์เดียวกัน เจ้านายนั้น (พระเจ้า
 ปราสาททอง) เมื่อโตปราศจากภัยเขกเป็นพระมหากษัตริย์แล้วก็ได้
 ปราศปรามการจลาจลทั้งภายในและภายนอกได้สำเร็จ ในขณะที่
 การรบพุ่งได้สงบลงแล้วและประชาชนพลเมืองก็ได้ถวายความจงรัก
 ภักดีกันทั่วหน้า ประเทศที่ยังเป็นปฏิปักษ์กับพระองค์ก็มีอยู่แต่กรุง
 อังวะและหงสาวดีและประเทศที่มีพวาช้างยังเป็นขบถแข็งเมืองอยู่

ทรงโปรดชาวต่างประเทศ

พระมหากษัตริย์พระองค์นี้ทรงโปรดปรานชาวต่างประเทศ
 ทุกพระมหากษัตริย์องค์ก่อน ๆ ระหว่างชาวฮอลันดาและชาวโปร
 ตูกเทศนั้น ชาวฮอลันดาได้รับพระกรุณาโปรดเกล้ามากกว่า ใน
 เรื่องนพระมหากษัตริย์พระองค์ก่อนเมื่อ ค. ศ. ๑๖๒๔ (พระเจ้า
 ทรงธรรม) ใ้มีพระบรมราชโองการให้ยึดเรือสำเภาสเปน ซึ่ง
 คอนเฟอรตินันโต เด ซิลวา เป็นนายเรือ ทงนเพราะสเปนได้มา
 ยึดเรือฮอลันดาลำหนึ่งในน่านน้ำสยาม พวกสเปนจึงได้รบไทย

ตามความผิดนั้น และเมื่อยกโคเรอัสเปอญแล้ว พระองค์จึงโปรด
 ให้มอบทงเรือทงสินค้าให้แก่บริษัทชอลันดา การยกโคเรอัสเปอญเช่นนั้น
 เป็นเหตุให้เกิดสงครามขึ้นระหว่างกรุงศรีอยุธยาและกรุงมินลา ซึ่ง
 ประเทศสเปนได้ครอบครองอยู่ในหมู่เกาะฟิลิปปินส์ ทำให้บรรดา
 การเดินเรือระหว่างน่านน้ำไทยและน่านน้ำจีนได้รับความเสียหาย
 เป็นอันมาก การทักษัตริย์สยามทรงมีพระคุณต่อชาติชอลันดาเช่นนั้น
 ทำให้พวกเราชาวชอลันดารู้สึกเป็นหนี้บุญคุณต่อพระองค์และต่อ
 ประเทศสยาม จึงใน ค.ศ. ๑๖๓๕ (รัชกาลพระเจ้าปราสาททอง)
 บริษัทของเราจึงส่งเรือรบ ๖ ลำเข้าช่วยประเทศสยามกระทำการ
 โจมตีเมืองปัตตานี ทงนเพื่อเป็นการตอบแทนบุญคุณนั้น

ช้างและการจับช้าง

ทวาราชอาณาจักรแห่งนี้ พระมหากษัตริย์ทรงมีช้างเชือก
 ประมาณ ๓๐๐๐ เชือก ช้างทุก ๆ ตัวมีคนเลี้ยงคอยดูแลให้อาหาร
 และนำไปอาบน้ำทุกวัน ช้างตัวหนึ่ง ๆ มีคนเลี้ยงประจำ ๒ ถึง ๓ คน
 จึงเห็นได้ว่ากษัตริย์สยามทรงมีพระราชอำนาจไม่น้อยเลย ช้าง
 เชือกผูกมัดแล้วเป็นสัตว์ที่มีราคา และบางตัวก็ได้รับการผูกมัดให้
 เป็นช้างศึก ช้างทงตัวเมียตัวผู้ยังมีประโยชน์ในการลากจูงปืนใหญ่
 ขนสัมภาระในการสงครามและเสียบียงอาหาร ช้างเป็นสัตว์ใหญ่
 แข็งแรงกล้าหาญและมีไหวพริบ การจับช้างมาผูกให้เชื่องนั้น

กระทบกันตงน ในชั้นแรกก็ปล่อยช่างต่อตัวเมียประมาณ ๒๐—๓๐
 ช่างให้เขาฆ่าเพื่อล่อให้ฝูงช่างฆ่าเข้ามาหา เมื่อช่างฆ่าจับกลุ่มเป็น
 โขลงก็ใหญ่แล้วจึงส่งคนออกไปไล่ต้อนให้เขาในทิสเหลียม ซึ่ง
 สร้างด้วยกำแพงหินสูง มีต้นไม้และเส้าไม้ยกอำพรางตาอยู่รอบนอก
 เมื่อฝูงช่างโตดกต้อนให้เขาไปในทิสเหลียมนี้ ไคมากพอสมควรแล้ว
 เขาก็จับประตูละเอียดอย่างมั่นคง ทางคานหลังยังมีประตูอีก ๒ ประตู
 ซึ่งบรรดาช่างต่อจะถูกต้อนให้ออกไปเสีย ทิ้งให้ช่างฆ่าอยู่ในทิส
 ขงตามลำพัง บนกำแพงมีทประตยสำหรับพระเจ้าแผ่นดินและ
 บรรดาขุนนาง เพื่อพระองค์จะไคตอกพระเนตรสัตว์บ้านไคสะควก
 แล้วเขาจึงให้คนเขาไปเหย้าช่างให้ โกรธ ครนมันวงโลกหลยออกมา
 เสีย ช่างนั้นจะกระโศคข้ามกำแพงไปไม่พ้น ในที่สุดเมื่อช่างฆ่า
 เหล่านเห็นอยมากแล้ว จึงค่อย ๆ เอาออกมาทีละตัวโดยให้ช่างเชื่อง
 เข้าไปเทียบและคนก็เข้าไปผูกขาช่างฆ่าไว้กับช่างบ้าน ช่างฆ่าตัว
 หนึ่งถูกผูกขาไว้กับช่างบ้าน ๒ หรือ ๓ ตัว กว่าช่างฆ่าตัวหนึ่ง ๆ จะ
 เชื่องไคกกันเวลา ๓ ถึง ๔ เดือน แล้วจึงค่อยผูกให้ทำงานต่อไป
 การจับช่างฆ่าเขาทำกันเช่นทกลาวน ทงในประเทศจีนและในประเทศ
 ช่างเคียง ในประเทศสยามแห่งเคียวเท่านั้นที่จับช่างเผือกไคเป็นครั้ง
 เป็นคราว ช่างเผือกนบรรดาผู้คนทางแถบนี้ โดยเฉพาะชาวสยาม
 และช่างเคียงนับถือว่าเป็นเจ้าแห่งช่างทงหลาย กษัตริย์สยามมักจะ
 มีช่างเผือกประจำอยู่ในราชสำนักเสมอ ๆ ช่างเผือกนไครับการ
 เลี้ยงดูราวกับว่าเป็นเจ้าชาย มีที่อยู่โอ้อ่าและประกัยประกางคางาม

การเลี้ยงดูก็หุงหปรามักคนคอยรับใช้เอาใจใส่อยู่ตลอดเวลา พระมหา
 กษัตริย์ทรงมาเยี่ยมเยียนบ่อย ๆ ประชาชนพลเมืองกันยถอช้าง
 เลือกมาก ภาชนะที่ใส่อาหารให้ช้างเผือกกินใช้ภาชนะทำด้วยทอง
 แท้ ๆ เมื่อสมัยก่อน ๆ การสงครามได้เกิดขึ้นเพราะช้างเผือกเป็น
 เหตุ และเมื่อ ๖๐ ปีที่แล้วมา พระมหากษัตริย์หงสาวดีเมื่อทรงรบ
 ชนะกรุงศรีอยุธยาแล้วก็ได้ให้นำช้างเผือกไปยังกรุงหงสาวดี และยังได้
 ทำให้กษัตริย์สยามเป็นเจ้าประเทศราชอีกด้วย ผู้สืบสันตติวงศ์
 กษัตริย์สยาม (พระนเรศวร) จึงประกาศอิสรภาพและกระทำการ
 รบพุ่งจนพระนามของพระองค์เป็นที่หวาดหวั่นเกรงขามแก่ชาวหงสา-
 วดีทั่วไป เมื่อข้าพเจ้าเข้ามาพำนักใหม่ ๆ ในกรุงศรีอยุธยา ณ พระ
 มหากษัตริย์สยาม (พระเจ้าทรงธรรม) ทรงมีขุณุญาตให้ช้าง
 เผือกมา ๒ ช้าง แต่ทว่าช้างทั้ง ๒ นั้นล้มตายลงในไม่ช้า เป็นเหตุให้
 พระองค์ทรงเศร้าโศกเป็นอันมาก ชนชาติสยามมีความเชื่อในช้าง
 เผือกว่ามีคุณลักษณะพิเศษคล้ายพระเป็นเจ้า มีนทานนินายศักดิ์
 เกียรติคุณของช้างเผือก นับถือว่าช้างเผือกมีคุณลักษณะเหนือกว่า
 ช้างทั้งหลาย ดังนั้นจึงได้เลี้ยงดูเอาใจใส่คล้ายพระราชา ส่วนช้าง
 เผือกเองนั้น ถ้าขาดการไต่รับการประคบประหงมทั้งกล่าว ก็จะมี
 เชื่องซึมเหงาหงอย ชึ่งข้าพเจ้าก็ไม่เชื่อว่าเป็นจริง แต่เพราะ
 ข้าพเจ้ามาพำนักอยู่ ณ นครน่าน ข้าพเจ้าจำต้องยอมรับว่าจริง
 เพราะผู้คนทั้งหลายทั้งปวงเขาเชื่อกันเช่นนั้น

ศาสนาและวัดวาอาราม

ศาสนาของคนสยามและผู้คนในประเทศข้างเคียง เป็นเรื่อง
 การหลงผิดกราบไหว้และเชื่อถือสิ่งเหลวไหล ไม่ว่าจะไปที่ไหนจะ
 มีโบสถ์วิหารเล็กข้างใหญ่บ้าง และกุฏิที่อยู่อาศัยของพระภิกษุสงฆ์
 โบสถ์วิหารเหล่านี้สร้างด้วยอิฐและไม้ปนกัน และสร้างขึ้นด้วย
 ความชำนาญมาก และมีพระปรากฏพระเจดีย์ตกแต่งด้วยของมีค่า
 ทาด้วยทองเหลืองอร่าม ภายในพระวิหารมีพระพุทธรูปขนาดต่าง ๆ
 และสร้างด้วยวัตถุต่าง ๆ กัน และมีพระพุทธรูปนั่งอยู่องค์หนึ่งใหญ่
 โโตมาก สูงประมาณ ๑๒๐ ฟุต (พระเจ้าพนัญเชิงสูง ๓๔ คอก
 ส่วนพระพุทธรูปอื่น คือ พระศรีสรรเพชญ์สูงเพียง ๓๒ คอกเท่านั้น
 นี้เชื่อว่าพระพุทธรูปนั่งสูงถึง ๔๐ หลา หรือ ๕๒ คอกไม่ทราบว่
 องค์ไหน) ในบรรดาวิหารต่าง ๆ นั้น มีพวกภิกษุสงฆ์อาศัยอยู่
 ดำเนินชีวิตด้วยสมณะและสัจธรรมอย่างยิ่ง สงฆ์เหล่านี้จะต้องไม่
 เกยวข้องกับมาตคาม และจะต้องเชื่อฟังเจ้าอาวาสและบรรดาสงฆ์
 ผู้ใหญ่ สงฆ์ทั้งหลายทั้งปวงอยู่ใต้วงคอบขณูชาของพระเถระ เจ้า
 อาวาสมหาวิหารในกรุงศรีอยุธยา ซึ่งทำหน้าที่พระสังฆราชาสงฆ์ทุก
 องค์ (โดยเฉพาะในกรุงศรีอยุธยามีจำนวนกว่า ๓๐,๐๐๐ รูป) ห่อ
 หุ้มร่างกายด้วยผ้าผ้ายสีเหลืองและต้องโกนศีรษะ สงฆ์ที่คงแก่
 เรียบได้รบเลือกให้เป็นเจ้าอาวาส และได้รับการเคารพนับถือจาก

ประชาชน ในวันหยุดและวันธรรมสวนะ สงฆ์ต้องออกเทศนาสั่งสอนและบูชาพระเป็นเจ้า และแม้แต่จะมียศศักดิ์สูงเพียงใด เช่น เจ้าอาวาส จะเกี่ยวข้องกับมาตุคามไม่ได้ ถ้าชนกระทำให้ถูกลงโทษโดยเผาทิ้งเป็น กบฏสงฆ์เจ้าอาวาสเหล่านั้นถ้ารู้สึกว่าจะไม่สามารถจะรักษาศีลในข้อมาตุคามได้ จะสละอาชีพทางศาสนาและเครื่องแต่งกายออกก็ยอมทำได้และมีทำกันบ่อย ๆ ในกฎเสนาสนะซึ่งเป็นที่อยู่ของสงฆ์นั้น กำหนดเวลาเข้าเวลาเย็นในการร้องเพลงและสวดมนต์ซึ่งคฤหัสถ์ผู้ครองเรือนเข้าร่วมในพิธีด้วย บรรดาสงฆ์เหล่านั้นมีชีวิตอยู่ได้จากรายได้จากรบสงฆ์ แต่ส่วนใหญ่นั้นบรรดาสงฆ์ครองชีพจากสิ่งของซึ่งประชาชนคนสามัญบริจาคให้ สิ่งบริจาคนั้นคือ อาหาร และสิ่งอื่น ๆ ที่จำเป็นในการเลี้ยงชีวิต ทุก ๆ เข้าสงฆ์เหล่านั้นจะถูกส่งออกไปขออาหารจากประชาชน นอกจากพระภิกษุสงฆ์แล้วยังมีพวกชีซึ่งโกนศีรษะนุ่งห่มขาว และอยู่อาศัยตามวัดด้วย พวกชีเหล่านั้นจะอยู่ในวัดตลอดเวลา และร่วมในพิธีต่าง ๆ ในการบูชาพระเจ้า ทั้งนี้เพื่อจะมีส่วนร่วมในการกุศลนั้น การที่พวกชีปฏิบัติตนเช่นนั้น ก็กระทำให้ช่วยใจสมัครหาเมื่อกฎเกณฑ์ข้อใดมายังคับให้กระทำไม่

พวกมิชานาที่ชีเหล่านั้น (เขาหมายถึงพวกที่ไม่ได้ร่วมศาสนาคริสต์เดียวกับเขา) ส่วนใหญ่นับถือพระผู้เป็นเจ้า รวมทั้งพระเจ้าของคือน ๆ ทั้งหลายทั้งปวง และนับถือว่าบรรดาพระเจ้าทั้งหลายทั้ง

ใหญ่อยู่บนสรวงสวรรค์และเป็นผู้สร้างสรรพสิ่ง แต่มีบางคนก็ไม่
 เชื่อว่า พระเจ้าเป็นผู้สร้างสรรพสิ่ง พวกมีจิตใจที่เล่ห์เหลี่ยมเชื่อว่า
 มนุษย์มีวิญญาณ วิญญาณเป็นอมตะ และเมื่อคนเรากระทำความ
 คดีความชั่ว ก็จะได้ผลสนองตามความคดียุติธรรมนั้น พวกที่ทำ
 ความดีจะได้มีชีวิตอยู่ต่อไปกับพระเจ้าด้วยความสุข ส่วนพวกที่ทำ
 ความชั่วจะถูกทรมานอย่างทารุณกรรมร่วมกับขี้ข้า ศาสนาของ
 สยามมีบรรพตฐานมาแต่โบราณกาลหลายร้อยปีมาแล้ว การปฏิบัติ
 ของชาวสยามในการให้ทานแก่พระภิกษุ คนยากจน และในการ
 ปฏิบัติต่อทุกสิ่งที่มีชีวิต ก็เพื่อจะช่วยให้เขาปฏิบัติได้ไปสวรรค์
 และหลุดพ้นจากการทรมานกับพวกขี้ข้า ผู้ที่ใคร่ทำให้พระเจ้าเป็น
 เจ้าโปรดปรานก็มักจะมาวัดในวันหยุด และชอบกระทำสิ่งที่แปลก
 อย่างหนึ่ง คือปล่อยนกและปลาให้ออกจากที่คุมขัง ด้วยเหตุนี้จึงมี
 ผู้คนกและปลากันมาก เพื่อใคร่ที่อยากได้บุญกตของชอและปลด
 ปล่อยไป การฆ่ามนุษย์ ชาวสยามถือว่าเป็นบาป การฆ่าสัตว์
 ก็เป็นบาปเช่นเดียวกัน เพราะชาวสยามถือว่า วิญญาณของคน
 เมื่อตายแล้วจะเข้าไปอยู่ในรูปกายของสัตว์ สิ่งใดที่ชาวสยามคิดว่า
 ชั่วร้ายไม่เป็นธรรม สิ่งนั้นกตของเป็นบาปด้วย แม้กระนั้นชาวสยาม
 ยังกระทำสิ่งชั่วร้ายเหล่านี้ (คือฆ่าสัตว์ตัดชีวิต) และบรรดาพระ
 ภิกษุสงฆ์ก็หมั่นสั่งสอนเทศนาเพื่อไม่ให้กระทำสิ่งชั่วยุติธรรม

พิธีประกอบศาสนกิจส่วนใหญ่นั้น คือ การเทศนาสั่งสอน
 การสวดมนต์ทุกเช้าค่ำและการบูชาพระ พิธีเหล่านี้พระภิกษุสงฆ์
 กระทำต่อหน้าพระพุทธรูปในพระวิหาร มีอุบายเครื่องหอมและ
 ดอกไม้เป็นพุทธบูชาด้วย ชาวสยามเชื่อว่าการประกอบพิธีเหล่านี้
 เป็นการกระทำให้พระเป็นเจ้าหายโกรธ และจะเป็นการไถ่บาปที่ตน
 ใดกระทำความผิด นอกจากศาสนกิจดังกล่าว ยังมีนวนหยศเมื่อพระ
 จันทรเต็มดวง เลี้ยวของดวง และหมดดวง นอกจากนวนหยศม้วน
 หยศอื่น ๆ ซึ่งกำหนดไว้ ให้มีการละเล่นพิเศษ ประชาชนจึงมา
 ชุมนุมกันเป็นจำนวนมากเพื่อฉลองพิธีนั้น อนึ่ง ชาวสยามยังมี
 ระยะเวลาอาหารบิณฑบาตซึ่งกินเวลาถึง ๓ เดือน ในระยะเวลาดัง
 กล่าวชาวสยามจะไม่กินเนื้อสัตว์ทุกชนิด จะสวดมนต์ภาวนาแม่
 กุศลไปให้คนตาย คนเจ็บป่วย สำหรับศพคนตายนั้นเขาจะโกน
 หนวดชำระล้างศพ และนำไปเผาไฟเผาในเขตวัดด้วยพิธีการต่าง ๆ
 เช่นมีการร้องไห้ ส่วนญาติสนิทต้องโกนศีรษะ มีการให้ทาน มี
 พระสวดมนต์ มีคนตรี เครื่องดนตรีเข้า มีละคร ดอกไม้ไฟ
 เป็นพิธีใหญ่เล็กตามฐานะความมั่งมีของผู้ตาย เมื่อใดเผาศพเสร็จ
 แล้ว เขาจะเก็บกระดูกฝังไว้ในเขตวัด และสำหรับคนมั่งมีมักจะ
 ก่อพระเจดีย์บนที่ฝังกระดูกนั้นด้วย พิธีเผาศพในประเทศสยามจึง
 เป็นการหรูหราและสิ้นเปลืองเป็นอันมาก

ส่วนพวกทนายถ้อยคำศาสนาอื่นนั้น ชาวสยามทั้งราษฎรและ
 ภิกษุก็คบค้าด้วยความระมัดระวัง และจะไม่เขี่ยคเขียนรังแกพวกท
 นายถ้อยคำศาสนาอื่น เพราะชาวสยามเชื่อว่าศาสนาต่าง ๆ สอนให้คน
 ทำดีและชนสวรรค์ด้วยกันทั้งนั้น ชาวสยามยังเชื่อกันว่า พิธี
 ศาสนาไม่ว่าอย่างไหนก็จะเป็นที่โปรดปรานแก่พระเป็นเจ้าทั้งนั้น แต่
 ที่พระองค์โปรดปรานมากที่สุดก็คือ พิธีศาสนาของชาวสยามเอง
 ชาวสยามบอกแก่ข้าพเจ้าว่า ศาสนาของเขานับวิสุทธิและได้มา
 จากพระธรรมคำสั่งสอนซึ่งขีดเขียนไว้แต่โบราณกาล ด้วยเหตุนี้
 ชาวสยามจึงไม่เปลี่ยนศาสนาของตนโดยไปนับถือ ศาสนาคริสต์
 หรือศาสนาอะหะหมัดอย่างง่าย ๆ ความชอบ เป็นความจริงเพราะ
 ว่าบาทหลวงปอร์ตุเกศได้พยายามเผยแพร่ศาสนาคริสต์ในประเทศ
 นานานแล้วแต่ก็ไม่ได้ผลประการใด พวกที่นำคัมภีร์โกหร่านมา
 เผยแพร่ก็ขาดผู้เลื่อมใส เช่นเดียวกับที่ ทง ๆ ที่การเผยแพร่นั้นได้
 รั้งราชานุมัติให้กระทำได้โดยเสรี

ชาวสยามมีศรัทธาเลื่อมใสในศาสนา และ กลัวพระเป็นเจ้าก็
 จริง แต่เขากลัวชัยคำมากกว่า เขาเชื่อว่าพวกผีเหล่านั้นนำความ
 เกิดรอนมาให้ เช่นเดียวกับพระเจ้านาแต่สิ่งถึงามมาให้ เพราะ
 ฉะนั้นเมื่อชาวสยามเจ็บป่วยหรือตกทุกข์ได้ยากก็มักจะนำผลไม้หรือ
 สัตว์ไปเช่นสรวงภูตชัยคำด้วยพิธีการต่าง ๆ การเซ่นไหว้ภูตชัย

ผู้ค้างานน บ้างคงกมพชการทพสการและนารังเกยยง ซึ่งเรา
 ชาวคริสต์ไม่ควรจะเข้าไปเกยวของควย การที่ตองมาเช่นสรวง
 ภูตผบคางเช่นนเพราะเขาเข้าใจว่าพระเป็นเจ้าไคละทงเขาเสียแล
 เขาจึงตองหันมาเอาใจ ประชยพวกผบคาง

การแต่งกายและบ้านเรือน

ชาวสยามมีร่างกายสมส่วน ผิวค่อนข้างจะน้ำตาลระหว่าง
 ค่ำกับเหลือง ชาวสยามเป็นทหารทตไมไค แต่บ้างคงกโหดร้าย
 ทารณกยพวกเชลยคกเหมือนกัน ชาวสยามมีท่าทางหยิ่งจองหอง
 แต่เมอมักจธระตองตคตชกนก็สุภาพเวียบรอย และมีกรยาอชฌาสัย
 คนพวกนชอบสนุก ตามธรรมชาติ เป็นคนฉลาดชระแวง มีนิสัย
 ประชย ชอบหลอกหลวงและพูดไม่จริงอย่างที่สุด ชายชาวสยามมี
 นิสัยเกยจคร้านไม่ชอบทำงาน คงนงานการทงหลายทงปวง หยิง
 จึงตองทำ ผุหญงทนมร่างกายแข็งแรง ความสวยงามนั้นปานกลาง
 งานในนาคค หรือในขานกค หยิงสยามทำควยความขยนชนแข็ง
 อย่างยง และมักจะทำร่วมกยชทาสขรवार ส่วนชายนั้นไม่คอย
 ใคทำอะไร นอกจากราชการงานทหารและก็ออกไปเดินเล่นหา
 ความเพลคเพลนเท่านั้น

ทั้งหญิงชายแต่งตัวด้วยผ้าผืนน้อยชิ้น เพราะประเทศนี้เป็น
 ประเทศร้อน เขาชอบผ้าสีต่าง ๆ นุ่งสำหรับส่วนล่างของร่างกาย
 ส่วนบนนั้นชายใส่เสื้อชั้นใน แขนครึ่งท่อน ส่วนหญิงนั้นมีผ้าบาง ๆ
 พาดไหล่ หรือปิดหน้าอก บนศีรษะมักจะมี ปิ่นทองปักผมไว้และ
 สวมแหวนทองที่นิ้วมือ การแต่งกายเช่นนี้แต่งด้วยกันทั้งคนจนคนมี
 จึงยากที่จะรู้ว่าใครรวยใครจน นอกจากจะดูราคาชนิดผ้าที่นุ่งห่ม
 นั้น วิถีสังเกตคนมั่งมีและมีอำนาจราชศักดิ์สังเกตได้ง่ายจากผู้คน
 ในขบวนที่ห้อมล้อมเจ้านายของเขา ราษฎรสามัญเดินไปตามถนน
 มีข้าทาสคนหนึ่งหรือสองคนตามมา คนมั่งมีมีข้าทาสบริวารมาก
 กว่านั้น ส่วนผู้ยิ่งใหญ่มีอำนาจราชศักดิ์มักจะมีบริวารติดตามมา
 ด้วยถึง ๓๐ คน หรือมากกว่าก็มี

บ้านของชาว สยาม สร้าง ด้วยไม้ หรือ ไม้ ใผ่ ตามแบบชาว
 จีนเคย หลังคาบ้านนั้นไซ้จากหรือกระเบื้องมุง เขามักยกพนบ้าน
 ให้สูงกว่าพื้นดินราว ๓ ถึง ๔ ฟุต บ้านหนึ่ง ๆ มีประตู ๑ บาน
 หน้าต่างหลายบาน เครื่องแต่งบ้านนั้นน้อย มีเท่าที่จำเป็นสำหรับ
 การหลับนอน บริโภคอาหาร และการหุงต้มเท่านั้น

อาหารของชาวสยามไม่พุ่มเฟือยและมันน้อยสิ่ง ตามปกติมี
 ข้าว ปลา และผัก ส่วนเครื่องคัมตามปกตินั้น เขาคัมแต่น้ำอย่าง
 เคี้ยว แต่ในวันหยุดชาวสยามกินอาหารกันอย่างพุ่มเฟือย และ
 ชาวบ้านก็คัมสุราอย่างเมามายด้วย

การแต่งงานและการเลี้ยงดูลูก

ชาวสยามมีพิธีแต่งงานหลายอย่าง สำหรับผู้มีหน้ามีตา การแต่งงานจะต้องไต่รบความเห็นชอบจากพ่อแม่ เพื่อนฝูง และ ต้องมีการแลกของมีค่ากัน พิธีแต่งงานนั้น ไม่มีพิธีศาสนาเกี่ยวข้องกับ แต่มีการละเล่นสนุกสนาน และมีการเลี้ยงดูกันอย่างครึกครื้น คู่สมรสยอมมีสิทธิจะแยกจากกันใดทุกเมื่อตามเหตุผลพอเพียง คือ แบ่งทรัพย์สินสมบัติและลูกเต้าเต้านั้น และเมื่อหย่าร้างแล้วจะทำการ สมรสใหม่ก็ได้ โดยไม่เสียเกียรติหรือโค่นบ้านเมืองลงโทษแต่ประการใด จะมีผิดก็ต่อเมื่อแยกกันโดยไม่มีเหตุผล สามีนั้นถึงแม้จะมี ภรรยาแล้วจะมีนางขำเรอจำนวนอีกกี่คนก็ยอมทำได้ โดยไม่ต้อง ไต่รบฉันทะจากใคร แต่จะต้องยกของเซ่อพังภรรยาหลวง เมื่อ ภรรยาหลวงไต่รบการยกของ และบุตรหญิงชายของนางเป็นผู้รับ มรดกโดยชอบธรรมของสามีเช่นนี้แล้ว นางจะไม่ขัดขวางการที่ สามีจะมีนางขำเรอ บุตรที่เกิดจากนางขำเรอมีสติไต่รบมรดก เหมือนกัน แต่ก็ได้น้อย

เมื่อผมบรรดาศักดิ์ถึงแก่กรรม ทรัพย์สมบัติยอมแบ่งออกเป็น ๓ ส่วน ส่วนหนึ่งเป็นของหลวง ส่วนหนึ่งสำหรับค่าใช้จ่ายในการ จดการศพ ส่วนที่เหลืออนันเป็นของบุตรหญิงบุตรชาย

พิธีการแต่งงานสำหรับคนสามัญนั้นหลายวิธี เช่นถ้า เจ้าบ่าวออกเงินขอเจ้าสาว พ่อแม่เจ้าสาวต้องจัดการเลี้ยง และ

มอขเจ้าสาวไป วิชา^{๑๕๕}การสมรสจะเลิกโต^๒ต่อเมื่อทั้งสองฝ่ายตกลงกัน
 ในเรื่องแบ่งทรัพย์สินสมบัติและลูกกันแล้ว แต่การหย่าขาดจากสามี
 ภรรยา^{๑๖}มักจะไม่ค่อยเกิดขึ้น เพราะถ้ายัง^{๑๗}ชนแยกกันโดยที่ไม่มีสาเหตุ
 เพียงพอ ญาติทางฝ่ายชายและหญิงก็จะแตกกัน ไม่เป็นมิตรกัน
 อีกต่อไป เมื่อสามีภรรยาตายลง ทรัพย์สินสมบัติจะแบ่งเป็นส่วนๆตาม
 จำนวนลูก แต่ลูกคนสุดท้ายจะโต^{๑๘}มากเป็นพิเศษ ยังมีวิธีอื่น ๆ อีก
 มากหลายเกี่ยวกับการแต่งงาน การแบ่งแยกมรดก แต่ข้าพเจ้าจะ
 ไม่ขอนำมากกล่าว เพราะเกรงว่าท่านผู้อ่านจะเบื่อหน่ายเสียก่อน

การเลี้ยงดูเด็ก^{๑๙}ก็มีการมากหลายเช่นเดียวกัน แต่ข้าพเจ้า
 จะเล่าเฉพาะครอบครัวเป็นหลัก^{๒๐}ฐาน คือเขาจะปล่อยให้เด็กวิ่งเล่น
 ตามอำเภอใจไปจนอายุ ๕ ถึง ๖ ขวบ แล้วจึงนำไปมอขไว้ทวด^{๒๑}ให้
 พระท่านอบรมสั่งสอนจนอ่านออกเขียนได้ และมีความรู้ในหัตถ
 กรรมต่าง ๆ พวกลูกศิษย์^{๒๒}ชื่อนาน ๆ จะกลับบ้านสักหนหนึ่ง จนกว่า
 จะเรียนสำเร็จ ครั้นเรียนหนังสือ^{๒๓}จนอ่านออกเขียนได้คล่องแล้ว
 พ่อแม่จะนำไปฝากให้เรียนวิชา^{๒๔}หรือทำงานอย่างอื่นเลย พวกที่
 โตเรียนต่อ^{๒๕}มักจะเป็นเด็กมีสติปัญญา การที่เด็กไปอยู่^{๒๖}วัดนั้นพระท่าน
 สอนทั้งทางหนังสือและทางธรรม จนมีความรอบรู้^{๒๗}เขารับราชการได้
 เมื่ออายุครบ^{๒๘}บวช เด็กพวกนี้จะบวชก่อนแล้วจึงสึกออกมาเขารับ
 ราชการ แต่เด็กบางคน^{๒๙}ที่มีสติปัญญาเฉียบแหลมอาจจะครอง

สมณเพศอยู่ต่อไปจนได้เป็นเจ้าอาวาส หรือได้ตำแหน่งสมณศักดิ์
สูง ๆ ก็มี

การค้าขายและวิธีการเลี้ยงชีพ

ในหัวเมืองใหญ่ ๆ ชาวสยามเลี้ยงชีพด้วยการค้าขายหรือรับ
ราชการ หรือทำการประมง ส่วนพวกชาวนามันอันมากที่เป็นทาส
หาเลี้ยงชีพด้วยการไถนาและปลูกพืชนานาชนิด แต่ส่วนใหญ่ปลูก
ข้าว ซึ่งมีปลูกกันมากหลายในประเทศนี้ บางคนหาเลี้ยงชีพทาง
ทำสวนผลไม้ เช่น สวนมะพร้าว เงาะ บางคนเลี้ยงม้า วัว หมู
แพะ ห่าน นกยูง เป็ดไก่ นกพิราบและสัตว์อื่น ๆ อาหารบริโภคน
ทุกชนิดจึงตกมาก และยังมีเหลือที่จะส่งไปขายยังประเทศข้างเคียง
ด้วย เครื่องก่อสร้างเช่น กระเบื้อง ปูนขาว ไม้ สำหรับสร้างวัดวา
อาราม สร้างข้อม ปลูกบ้านช่องต่อเรือแพ และเรือสำเภา มีมาก
มากในราชอาณาจักรนี้ และพวกช่างไม้ช่างฝีมือก็มีอยู่ทั่วไป

ตามธรรมดาหัวเมืองนั้นมีการซื้อขายสินค้าพวกผลไม้และ
ของป่า แต่ในกรุงศรีอยุธยา สินค้าที่ชนหน้าชนตาค้าขายกันมาก
คือผ้าฝ้ายมาจาก โจฬะ มณฑลและเมืองสุรัต เครื่องถ้วยชามจีน
เพชรพลอย ทอง ขมิ้น ไม้ฝาง ไม้สัก ดบุก ตะกั่ว หินงี๊ และ
หนังปลากระเบน เฉพาะหนังกวางนน ยี่หนึ่ง ๆ เขาฆ่ากวางประมาณ
๑๕๐,๐๐๐ ตัว และส่งหนังไปขายยังประเทศญี่ปุ่นได้กำไรดี ส่วน

ข่าวสารหนักเป็นสินค้าใหญ่โต ส่งไปขายยังประเทศข้างเคียงมีละ
 มาก ๆ จึงมีพ่อค้านานาชาติรวมทั้งแขกฝรั่งเข้ามายังกรุงศรีอยุธยา
 เพื่อการค้าขาย

พระมหากษัตริย์เองก็เป็นพ่อค้าคนสำคัญ พระองค์มีเรือ
 ลำภาและมัทนรอนที่จะส่งสินค้าไปยังประเทศอินเดียและประเทศจีน
 ทวยเหตุนี้พระเจ้ากรุงจีนจึงให้สิทธิพิเศษแก่พระองค์ ตามบรรดา
 เมืองค้าขายใหญ่ ๆ เช่น หงสาวดี อังวะ เชียงใหม่ ลานช้าง พระ
 องค์ก็มตวแทนทำการค้าขายให้ เพราะฉะนั้นพระองค์ทรง
 ใ้กำไรเป็นอันมาก เมื่อพระมหากษัตริย์ทรงค้าขายเสียเองเช่นนั้น
 พ่อค้าอื่น ๆ จึงทำการค้ากำไรเพียงเล็กน้อย ๆ แต่เพราะราชอาณาจักร
 จักรนุชิตมสัมบูรณ์ การค้าขายนานาชาติจึงทำกันอย่างมากมาย
 ที่เดียว

เงินตราที่ใช้ ในการค้าขาย

เงินตราที่ใช้ในการค้าขายเป็นเงินตราทำด้วยเงินแท้ รูปว่าง
 กลมมน่าหนักเที่ยงตรง และมีเครื่องหมายพระเจ้าแผ่นดินประทับ
 เงินตรานั้นมีอยู่ ๓ ชนิด คือ เงินบาท เงินสลึง และเงินเฟื้อง ประ
 ชาชนนิยมใช้เงินตราบาท โดยมีอัตราเทียบดังต่อไปนี้
 เงินตราบาท ๑ ซึ่งเท่ากับ ๒๐ ตำลึง เท่ากับ ๖ Guilders (เงินฮอลันดา)
 เท่ากับ ๔๘ Reals (เงินปอร์ตุเกส)

๔ บาท เท่ากับ ๑ ตำลึง

๔ สลึง เท่ากับ ๘ เฟื้อง เท่ากับ ๑ บาท

การค้าทุกชนิดใช้เงินตราชำระกัน แต่เพื่อความสะดวกแก่
ประชาชนคนสามัญยังมีเงินตราอีกชนิดหนึ่ง คือ หอยทะเล คือ เขย
ซึ่งนำมาจากมณีลาหรือเกาะบอร์เนียว เขยเหล่านี้ ๘๐๐ หรือ ๕๐๐
เขย จึงมีราคาเท่ากับ ๑ เฟื้อง ประชาชนใช้เขยซื้ออาหารและสิ่ง
จำเป็นอื่น ๆ ผู้คนจะไปจ่ายตลาดโดยพกเขยไปเพียง ๒๐ หรือ ๑๐
หรือแม้แต่ ๕ เขย ก็เพียงพอในการจ่ายซื้ออาหารหรือของ
จำเป็นไปวันหนึ่ง ๆ

ชาวปอร์ตูกีสและชาวฮอลันดาในราชอาณาจักรสยาม

ชาวปอร์ตูกีสค้นเคยกับราชอาณาจักรสยามนี้ด้วยฉันทมิตร
และมีเสรีภาพในการค้าขายมานาน ก่อนที่ชาวฮอลันดาจะเข้ามา
ในแถบนี้ของโลก ราชทูตของปอร์ตูกีสได้เข้าเฝ้าพระมหากษัตริย์
เป็นครั้งคราวซึ่งอุปราชจากอินเดียหรือผู้ว่าราชการเมืองมณีลาจัดส่ง
ให้เข้ามา ราชทูตเหล่านี้ไต่ถามการต้อนรับเป็นอย่างดี ทรงพระ
ราชทานสิ่งของให้เสมอ ๆ และแม้แต่ชาวปอร์ตูกีสซึ่งประจำอยู่
ณ กรุงศรีอยุธยา พระมหากษัตริย์ก็ทรงโปรดให้มียศขุนนาง
และไต่ถามราชานุมัติที่จะนบถศาสนาของตนได้ โดยเสรี

ยิ่งกว่านั้น พระองค์ยังโปรดพระราชทานเงินเค็มนให้แก่บาท
 หลวงปอรัศเกสเป็นเบี้ยเลี้ยงชีพ แล้วทรงอนุมัติให้พ่อค้าในราช
 อาณาจักรนำเรือสำเภายบรรทุกสินค้าไปขายยังเมืองมะละกาเนื่อง ๆ
 ด้วยพระกรุณาธิคุณดังกล่าว ชาวปอรัศเกสจึงได้รัยประ
 โยชน์เป็นอันมากจากราชอาณาจักรสยาม จนเมื่อพวกเขาชาว
 สอลันตาได้เข้ามาถึงถิ่น พวกเราจึงค่อย ๆ บันทอนผลประโยชน์
 เหล่านี้ของชาวปอรัศเกสเช่น ยักเรือสินค้าของเขา และก่ออุปสรรค
 ขัดขวางการค้าโดยทั่ว ๆ ไปของปอรัศเกส จนบัดนี้เราสามารถ
 กล่าวได้ว่าปอรัศเกสยากจนลงเป็นอันมาก เมื่อ ค.ศ. ๑๖๒๔ (รัชกาล
 พระเจ้าทรงธรรม) เรือสำเภาสอลันตาลำหนึ่งได้ถูกเรือสำเภา
 สเปนยัดเขาไปในน่านน้ำสยาม เมื่อพระมหากษัตริย์ทรงทราบก็
 ทรงกริ้วเป็นกำลัง โปรดฯ ให้ใช้กำลังยักเรือสำเภาสเปนนั้นเป็น
 การตอบแทน ด้วยเหตุนี้เองจึงเกิดการรบพุ่งขึ้นระหว่างกรุงศรี
 อโยธยาและกรุงมินลา

ในขณะนั้นถึงแม้ว่าชาวปอรัศเกสไม่สามารถที่จะรักษาเกียรติ
 และการค้าของตนให้รุ่งเรืองคงที่ดังแต่ก่อนได้ก็จริง แต่ชาวปอรั
 ศเกสก็ยังคงอาศัยอยู่ในกรุงนี้ด้วยความสงบสุข พระมหากษัตริย์
 และบรรดาเสนาบดีไม่โปรดปรานพวกนั้เหมือนแต่ก่อน รวมทั้งตัว
 แทนผู้สำเร็จราชการเมืองมะละกาด้วย ในปัจจุบันชาวปอรัศเกส
 ยากจนลง พวกที่ยังคงอยู่อาศัยในกรุงก็เป็นพวกมีตำแหน่งฐานะ

การค้าขายเล็ก ๆ น้อย ๆ และยังมีพวกลูกครึ่งปอร์ตเกสซึ่งมีพ่อเป็น
 ปอร์ตเกสและแม่เป็นชาวอินเดียนกายเป็นผิวผสม เมื่อก่อนพวก
 ลูกครึ่งมีฐานะตำแหน่งใหญ่โตเป็นที่นับถือแก่ปวงชนทั่วไป แต่ครั้น
 ใน ค.ศ. ๑๖๓๑ (รัชกาลพระเจ้าปราสาททอง) พวกปอร์ตเกสใช้
 กำลังทหารเกณฑ์พ่อค้าชาวสยามในทะเลหลวง พระมหากษัตริย์จึงทรง
 ตอบโต โดยยึดเรือปอร์ตเกสไว้ลำหนึ่ง และโปรดให้จับชาวปอร์
 ตเกสที่กระทำผิดทุกคนเข้าขังคุก ภายหลังจากเหตุการณ์นั้นได้ ๒ ปี
 ชาวปอร์ตเกสที่ถูกคุมขังได้ใช้กลอุบายหนีออกจากคุกไปได้ พระ
 มหากษัตริย์ทรงกริ้วเป็นอันมาก โปรดให้ยึดเรือสเปน ๑ ลำซึ่งจอด
 อยู่ ณ ท่าเมืองนครศรีธรรมราชและเรือปอร์ตเกสอีก ๑ ลำ ที่เมือง
 ตะนาวศรี ผู้คนบนเรือทั้งสองได้ถูกจำคุกไว้ ๒ ปีแล้วจึงพระราชทาน
 อภัยโทษให้ พระองค์ยังโปรดให้เขาเหล่านั้นนำพระราชสาส์นของ
 พระองค์ไปยังผู้ว่าการเมืองมนิลา และเมืองมะละกา แจ้งเหตุการณ์
 ทั้งหลายทั้งปวงให้ทราบความในพระราชสาส์นนั้นขบลงด้วยความว่า
 พระองค์ทรงขอให้ผู้ว่าการเมืองทั้งสองลมเรือราย ๆ เหล่านั้น
 เสีย เพื่อความสงบสุขและการค้าขายระหว่างกรุงศรีอยุธยาและ
 เมืองนั้น ๆ จะได้มีชนใหม่ เมื่อพิจารณาเหตุการณ์ทั้งหลายทั้งปวง
 แล้ว ข้าพเจ้าเชื่อว่าพวกปอร์ตเกสคงกลับเข้ามาอยู่ ณ กรุงนคิงแต่
 ก่อน แต่ครั้นฐานะของพวกเขาเหล่านั้นจะกระเทืองคชนหรือ
 อย่างไรยังไม่ทราบ

พวกเราชาวซอลันตาได้เข้ามาอยู่ในราชอาณาจักรสยามได้
 ๓๐ ปีแล้ว และได้รับการต้อนรับอย่างดีจากพระมหากษัตริย์ตลอด
 มา บริษัทของเราจึงได้ตกลงตั้งสำนักงานการค้าขึ้น ณ กรุงศรี
 อโยธยาน เพื่อจะดำเนินการค้าขายและร่วมสัมพันธไมตรีกับพระมหา
 กษัตริย์ เราได้สร้างโรงเก็บสินค้าขึ้นด้วยไม้ และได้ส่งผ้าเข้ามา
 ขายเป็นอันมาก เราได้ซื้อหนังกวางและไม้ฝางเก็บไว้ในโรงเพื่อส่ง
 ไปขายยังประเทศญี่ปุ่นทุกปี การค้าขายของเราถึงจะไม่ได้อำไร
 มากมายจนเกินไป แต่แม้กระนั้นพวกเรายังได้รับไมตรีจิตมิตรภาพ
 จากพระมหากษัตริย์มากกว่าชนยุโรปชาติอื่นได้รับ และทรง
 อนุญาตให้เราส่งอาหารและสินค้าอื่น ๆ ไปยังปัตตาเวีย (ในหมู่เกาะ
 ซวา) อยู่เสมอ

ประเทศนี้ ไทมีการผลิตเปลี่ยนกษัตริย์ก็จริง แต่ไมตรีจิต
 มิตรภาพระหว่างพระมหากษัตริย์และบริษัทของเราก็คงมีอยู่เช่น
 เดิม การที่พระมหากษัตริย์สยามทรงโปรดชาวซอลันตานั้นข้าพเจ้า
 เชื่อว่า เป็นเพราะพวกเราอยู่ในฐานะที่จะทำการค้าขายแลกเปลี่ยน
 สินค้าให้เป็นประโยชน์ต่อราชอาณาจักรไทยเป็นอันมาก และเพราะ
 พระองค์ไม่ทรงโปรดชาวสเปนและโปรตุเกสด้วยอีกสักคนหนึ่ง ดังนั้น
 เพื่อประโยชน์แก่บริษัทของเรา และเพื่อเกียรติต่อประเทศซอลันตา
 จึงเป็นหน้าที่ของบริษัทที่จะยืนยันมิตรภาพนั้นให้สนิทแน่นแฟ้นต่อไป
 มีเหตุผลอีกประการหนึ่งที่เราต้องยึดมั่นในมิตรภาพนี้ คือว่า เมื่อ

บริษัทการค้าของเราได้มาทำการเปิดสำนักงานขึ้นอีกครั้งหนึ่ง เมื่อ
 ค.ศ. ๑๖๓๑ การค้าขายใน ๔ ปีต่อมาภายใต้การจัดการของข้าพเจ้า
 ได้แผ่ขยายออกไปกว้างขวางยิ่งขึ้นกว่าแต่ก่อนเป็นอันมาก และ
 บริษัทก็ได้กำไรอย่างมหาศาลด้วย จึงเป็นความเชื่อมั่นของข้าพเจ้า
 ว่า ถ้าเรากำเนินการค้าขายด้วยความระมัดระวังสืบต่อไป เราก็คง
 จะได้กำไรจากการค้าขายเพิ่มขึ้นไปอีก ด้วยความเชื่อมั่นดังนี้
 ประธานกรรมการบริษัททรงขัตตาเวยจึงได้อนุมัติให้ข้าพเจ้าสร้าง
 ตึกอิฐหรือหอราน ณ กรุงศรีอยุธยา ใน ค.ศ. ๑๖๓๔ ตึกหลังนี้
 ประกอบด้วยโรงเก็บสินค้า ห้องอยู่อาศัย ห้องโถงต่าง ๆ และให้
 ขุดคลองแยกจากแม่น้ำเจ้าแม่ยงตของบริษัทยุ้ย สำนักงานของ
 เราในเวลาจึงเป็นที่เหมาะด้วยประการทั้งปวงในการค้าขาย ซึ่ง
 ข้าพเจ้าเชื่อว่าบริษัทของเราไม่มีที่เหมาะ ๆ เช่นนี้ที่ไหนอีกทั่วภาค
 ตะวันออก

ข้าพเจ้าบรรยายสถานการณ์ และขนบธรรมเนียมประเพณี
 ของประเทศสยามตั้งแต่กล่าวมานี้ โดยสังเขปเท่านั้นแต่ได้กล่าวตาม
 ความเป็นจริง และตามความรู้ที่ข้าพเจ้ามีอยู่ ตลอดเวลา ๘ ปีที่
 ข้าพเจ้าเข้ามาอยู่ในกรุงศรีอยุธยา ข้าพเจ้าได้พากเพียรพยายาม
 แสวงหาความรู้ด้วยการไต่ถาม และด้วยการพบเห็นด้วยตนเอง
 ในที่สุดนี้ ถ้าผู้อ่านยังปรารถนาที่จะทราบรายละเอียดยิ่งไปกว่านี้อีก
 ก็ขอได้โปรดหาอ่านจากผู้ที่เขียนไต่กระจำกว่าและยาวกว่าข้าพเจ้า
 เทอญ.





พิมพ์ที่ บริษัท ชุมชุมช่าง จำกัด (แผนกการพิมพ์)
๒๓๑ หลังอาคาร ๑๐ ถนนราชดำเนินกลาง พระนคร
โทร. ๒๓๕๐๕ นายชม สุขปรีมัตถ์ ผู้พิมพ์และผู้โฆษณา
๑๐ ก.พ. ๒๕๐๔