

THE J. PAUL GETTY MUSEUM LIBRARY

TABLEAUX MODERNES

OBJETS D'ART
ET D'AMEUBLEMENT

Appartenant à M. X...



CONDITIONS DE LA VENTE

Elle sera faite au comptant.

Les acquéreurs payeront *dix pour cent* en sus des enchères.

CATALOGUE

DES

Tableaux Modernes

AQUARELLES — PASTELS — DESSINS

PAR

BAIL (J.), BÉRAUD (J.), BROWN (J. L.), CHAPLIN, DETAILLE (ÉD.), DIAZ
DUPRÉ (JULES), FANTIN-LATOURE, GILBERT (VICTOR), HARPIGNIES
HEILBUTH, HENNER, ISABEY, JACQUE (CH.), JACQUET, JONGKIND, LELOIR (M.)
LEMAIRE (MADELEINE), LHERMITTE, DE PENNE, RIBOT, ROYBET, VAN MARCKE
VEYRASSAT, VIBERT, VOLLON, ZIEM, ETC., ETC.

Gravures & Dessins du XVIII^e siècle

OBJETS D'ART & D'AMEUBLEMENT

FAIENCES & PORCELAINES ANCIENNES

Argenterie ancienne et moderne — Objets de vitrine

SCULPTURES — BRONZES D'AMEUBLEMENT

PIANO DROIT D'ÉRARD. — ORGUE DE MUSTEL

BEAUX MEUBLES DE STYLE

Ameublements de Salons et Sièges en tapisserie moderne et ancienne

TAPISSERIE ANCIENNE

Appartenant à M. X. [= PIERRE ALLU ...]

ET DONT LA VENTE AUX ENCHÈRES PUBLIQUES AURA LIEU

HOTEL DROUOT, Salles n^{os} 9, 10 & 11 réunies

Les 23, 24, 25 et 26 Novembre 1908, à 2 heures

COMMISSAIRES-PRISEURS

M^e F. COUTANCEAU
7, rue Sainte-Anne, 7

M^e F. LAIR-DUBREUIL
6, rue Favart, 6

EXPERTS

Pour les Tableaux :

M. GEORGES PETIT
8, rue de Sèze, 8

M. TH. BONJEAN
10, rue Laffitte, 10

Pour les Faiences et Porcelaines :

M. CAILLOT
52, rue de la Victoire, 52

Pour les Objets d'Art et d'Ameublement :

MM. PAULME & B. LASQUIN FILS
10, rue Chauchat rue Laffitte, 12

EXPOSITIONS

PARTICULIÈRE : Le Samedi 21 Novembre 1908, de 2 heures à 6 heures.

PUBLIQUE : Le Dimanche 22 Novembre 1908, de 2 heures à 5 h. 1/2.

Entrée par la rue Grange-Batelière.

ORDRE DES VACATIONS

Lundi 23 Novembre 1908.

	Numéros.
Tableaux modernes	1 à 62
Aquarelles, Pastels, Dessins	63 à 109

Mardi 24 Novembre 1908.

Gravures et Dessins du XVIII ^e siècle	195 à 217
Ivoires sculptés japonais.	270 à 283
Faïences et Porcelaines	110 à 194

Mercredi 25 Novembre 1908.

Objets de vitrine, Boîtes.	218 à 269
Orfèvrerie d'argent ancienne et moderne	284 à 295
Objets divers	296 à 334
Sièges divers	448 à 459
Meubles de style (<i>Partie des</i>)	398 à 447

Jeudi 26 Novembre 1908.

Bronzes d'ameublement.	351 à 394
Sculpture en marbre et bronzes	335 à 350
Pianos, Orgue	395 à 397
Ameublements de salon, Sièges recouverts en tapis- serie, Écrans	460 à 467
Meubles de style (<i>suite et fin</i>)	398 à 447
Tapisserie ancienne	468



TABLEAUX MODERNES

BAIL (Joseph)

1 — *Marmiton et chat ; intérieur de cuisine.*

Signé en bas, vers la droite : *Joseph Bail.*

Toile. Haut., 46 cent. ; larg., 56 cent.

BÉRAUD (Jean)

2 — *La Sortie du lycée Condorcet.*

L'heure vient de sonner ; empressée et bruyante, la foule des élèves se précipite et envahit la rue toute enfumée.

Signé à gauche, en bas : *Jean Béraud.*

Toile. Haut., 50 cent.; larg., 65 cent.

Bérand (Jean)



Procede et Imp Georges Petit

La Sorbonne du Lycée Condorcet

BERCHÈRE

3 — *Le Bosphore; effet de nuit.*

Signé à droite, en bas : *Berchère.*

Toile. Haut., 35 cent.; larg., 28 cent.

BONVIN

4 — *Nature morte.*

Signé à gauche, en haut : *F. Bonvin, 1878.*

Panneau. Haut., 25 cent.; larg., 20 cent.

BONVIN

5 — *Le Repas du prisonnier. Nature morte.*

Signé à droite en haut : *F. Bonvin, 1879.*

Panneau. Haut., 12 cent.; larg., 11 cent.

BONVIN

6 — *L'Indiscrète.*

Signé à gauche, en bas : *F. Bonvin, 1868.*

Panneau. Haut., 30 cent.; larg., 22 cent.

BROWN (J.-L.)

7 — *Le Départ.*

Vêtu d'une redingote jaune à parements rouges, botté, éperonné, le gentilhomme prend congé d'une jeune femme vêtue d'un costume blanc rayé de bleu.

Le cheval noir du voyageur, tenu par un nègre habillé de rouge, piaffe d'impatience. A droite, sur le même plan, un cheval blanc sellé de rouge.

Signé à gauche, en bas : *John Lewis Brown, 1872.*

Toile. Haut., 40 cent. 1/2 ; larg., 32 cent. 1/2.

Chaplin (Ch)



Procede et Imp. Georges Lott

100. 1000

Ch. Chaplin

CHAPLIN (Ch.)

8 — *La Nuit.*

Couchée sur les nuées, éclairée par la pâle lueur de la lune, elle dort, la poitrine découverte et le corps à demi caché par un voile de gaze couleur de nuit. Une étoile brille à son front.

Signé en bas, à gauche : *Ch. Chaplin.*

Toile. Haut., 90 cent. 1/2 ; larg., 1 m. 45.

CHAPLIN (Ch.)

9 — *Amour au tambour.*

Signé à droite, en bas : *Ch. Chaplin.*

Panneau concave de forme ronde.

Diam., 16 cent.

CHAPLIN (Ch.)

10 — *L'Amour indiscret.*

Signé à gauche, en bas : *Ch. Chaplin.*

Panneau. Haut., 15 cent.; larg., 22 cent.

CHÉCA (V.)

11 — *Combat entre Grecs et Amazones.*

Signé à droite, en bas : *V. Chéca.*

Toile. Haut., 43 cent.; larg., 67 cent.

CHRÉTIEN (R.)

12 — *Nature morte.*

Signé à droite, en bas : *R. Chrétien.*

Toile. Haut., 49 cent.; larg., 60 cent.



Proceeding Imp. Georges Petre

Her Majesty's Ship de. Holland

CLAYS

13 — *Mer agitée, côte de Hollande.*

Une mer grise, dont les vagues courtes, frangées d'écume, bousculent les embarcations qui naviguent à pleines voiles par un fort vent.

A droite, un petit vapeur chargé de toile est accosté par une barque de pêche qui lutte contre les lames.

Au fond, vers la gauche, un phare se dresse à l'horizon.

Dans un grand ciel, traversé de gauche à droite par de rapides nuages blancs, un vol de mouettes chavirées par le vent.

Toile. Haut., 75 cent.; larg., 1 m. 10.

COURBET

14 — *Solitude dans le Doubs.*

Signé à gauche, en bas.

Toile. Haut., 65 cent.; larg., 79 cent.

CROCHEPIERRE (André)

15 — *Une Vieille femme.*

Signé à droite, en bas : *André Crochepierre.*

Panneau. Haut., 12 cent.; larg., 8 cent. 1/2.

DELORT

16 — *Un Brin de conduite.*

Signé à droite en bas : *C. Delort.*

Panneau. Haut., 41 cent.; larg., 22 cent.

DELORT

17 — *Au relais.*

Signé à gauche en bas : *C. Delort.*

Toile. Haut., 41 cent.; larg., 34 cent.

DELPY

18 — *Matin d'été, à Port-Mort.*

Signé à gauche, en bas : *H.-C. Delpy, 1902.*

Panneau. Haut., 40 cent.; larg., 70 cent.

DIAZ

19 — *Le Thé.*

Dans un coin de parc, trois jeunes filles, vêtues de robes claires, sont assises autour d'un guéridon sur lequel on a posé des tasses de porcelaine bleue.

Signé à droite, en bas : *N. Diaz.*

Toile. Haut., 24 cent.; larg., 19 cent.

DUPRÉ (Jules)

20 — *La Chaumière (Paysage à Cayeux).*

Un chemin tournant, bordé à droite par une haie ; au fond, à gauche, on aperçoit, abrités par de grands arbres, deux bâtiments de fermes couverts de chaume.

Signé à gauche, en bas : *J. Dupré.*

Toile. Haut., 33 cent.; larg., 41 cent.

Dupré (J.)



Procede of Imp. Georges Petit

La Couronne

J. Dupré

Fantin - Latour



Procedé et Imp. Georges Petit



La Surprise

FANTIN-LATOURE

21 — *La Surprise.*

Les deux nymphes étaient en train de se dévêtir pour le bain, quand, à travers le feuillage, elles ont entendu un léger bruit. L'une d'elles ramène sur sa poitrine sa tunique violette, tandis que sa compagne, le torse nu, les cheveux blonds épars, se tient debout, la main appuyée sur un arbre et s'enveloppant dans une tunique blanche.

Signé à gauche en bas : *Fantin.*

Toile. Haut., 67 cent. ; larg., 56 cent.

FANTIN-LATOURE

22 — *Le Repos après le bain.*

Les trois nymphes se sont réfugiées au plus profond des taillis. L'une d'elles, le torse dévêtu, le bas du corps enveloppé dans une tunique bleue, se tient debout. A côté d'elle, une de ses compagnes, entièrement dévêtue, est à genoux sur l'herbe. La troisième, vêtue d'une tunique rouge, est allongée sur un tertre recouvert d'un tapis de gazon, la tête appuyée sur sa main gauche.

Signé à droite, en bas : *Fantin.*

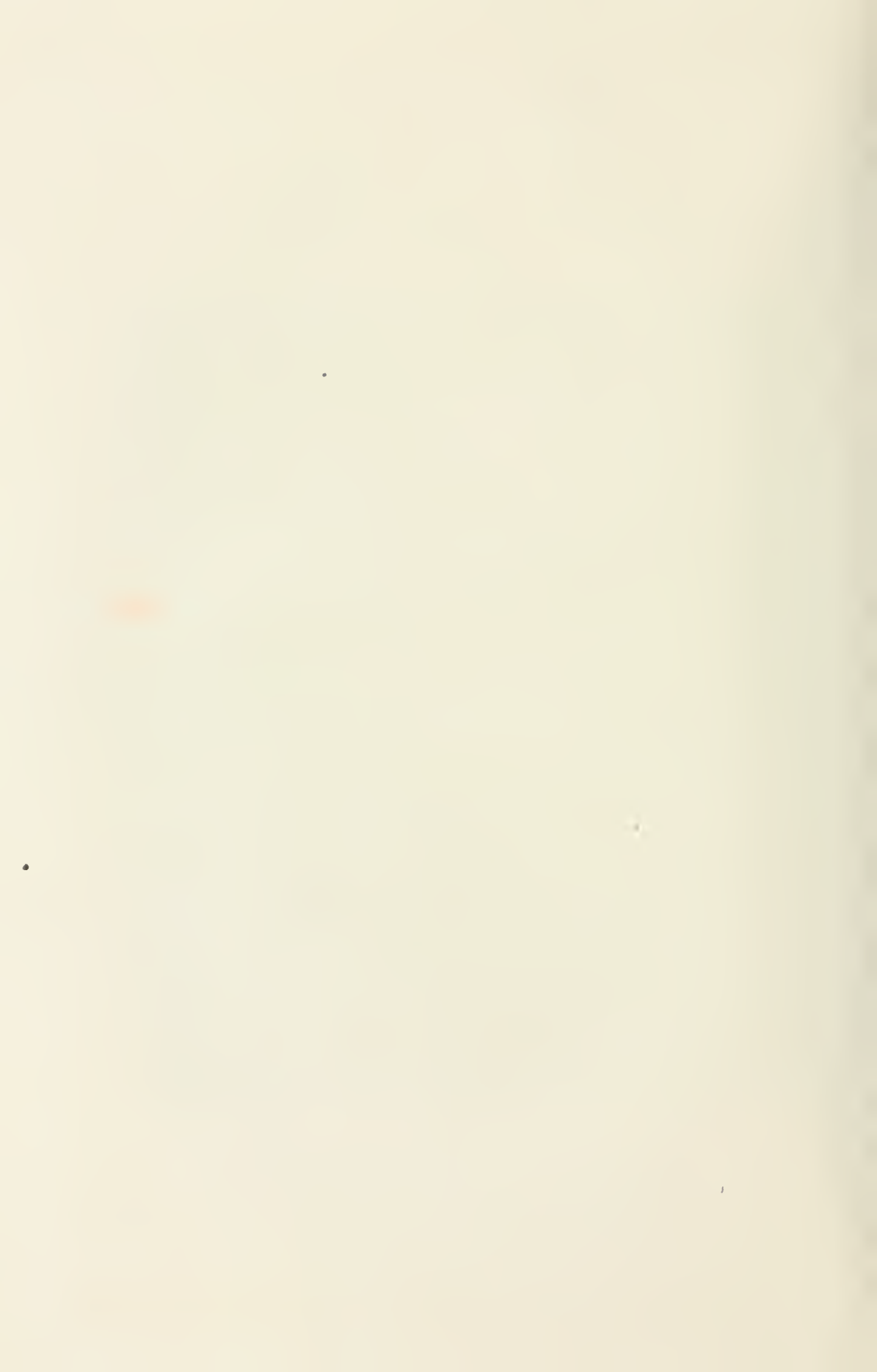
Toile. Haut., 52 cent. ; larg., 63 cent.

Samlin - Salouze



Providence Imp Georges Petit

L. W. Rogers après le Peintre



FICHEL

23 — *Le Corps de garde.*

Signé vers la gauche, en bas, et daté : 1887.

Panneau. Haut., 38 cent.; larg., 55 cent.

GARRIDO

24 — *Songeuse.*

Signé à gauche, en haut : *Garrido.*

Panneau Haut., 35 cent.; larg., 27 cent.

GRANER

25 — *Les Rieurs.*

Signé à droite, en bas : *L. Graner.*

Toile. Haut., 28 cent.; larg., 49 cent.

HAQUETTE

26 — *La Rentrée au port.*

Signé à gauche, en bas : *Haquette.*

Toile. Haut., 60 cent.; larg., 81 cent.

HARPIGNIES

27 — *Bords de l'Allier.*

Au fond, la berge sablonneuse monte jusqu'à une lisière de buissons et d'arbrisseaux, dont la ligne ininterrompue, dessinant à gauche un demi-cercle, encadre les eaux de l'étang. Au premier plan, vers la droite, un jeune chêne se dresse, détachant sur un ciel fin son feuillage élégant.

A travers les herbes, un sentier rocailleux serpente jusqu'à la rive.

Signé à gauche, en bas : *Harpignies, 89.*

Toile. Haut., 51 cent.; larg., 61 cent.

Coarpiques



Procede of Imp. Georges Petit

Bords de l'Allier

Menner [1-1]



Président Imp. Georges Petit



Jeune fille en prière

HENNER

28 — *Jeune fille en prière (l'Orpheline).*

Une jeune fille blonde, vêtue de voiles noirs, se tient dans l'attitude de la prière, les mains gantées jointes. Le corsage s'ouvre légèrement en pointe. Le regard est noyé de mélancolie et de résignation.

Signé à droite, en bas : *Henner.*

Toile. Haut., 65 cent. ; larg., 50 cent.

HERNANDEZ

29 — *Le Coup de vent.*

Signé à droite, en bas : *Daniel Hernandez.*

Panneau. Haut., 45 cent.; larg., 36 cent.

HERMANN (Léo)

30 — *Au dessert.*

Signé à gauche, en bas : *Léo Hermann.*

Panneau. Haut., 14 cent.; larg., 17 cent.

HUMBERT (Ferdinand)

31 — *Tête de femme.*

De profil, à droite.

Signé à gauche, vers le milieu : *F. Humbert.*

Toile de forme ovale. Haut., 73 cent.; larg., 60 cent.

INNOCENTI

32 — *Paysans dansant.*

Signé à droite, en bas : *Innocenti.*

Panneau. Haut., 20 cent.; larg., 26 cent.

INNOCENTI

33 — *La Bonne pipe.*

Signé à droite, en bas : *Innocenti.*

Panneau. Haut., 23 cent.; larg., 12 cent.

INNOCENTI

34 — *Sous la tonnelle.*

Signé à droite, en bas : *Innocenti.*

Toile. Haut., 24 cent.; larg., 32 cent.

INNOCENTI

35 — *Hallebardier.*

Signé à droite, en bas : *Innocenti.*

Panneau. Haut., 25 cent.; larg., 19 cent.

INNOCENTI

36 — *La Partie de cartes.*

Signé à droite, en bas : *Innocenti.*

Panneau. Haut., 23 cent.; larg., 19 cent.

INNOCENTI

37 — *La Bourrée.*

Signé en bas, vers la gauche : *Innocenti.*

Panneau. Haut., 20 cent.; larg., 26 cent.

ISABEY

38 — *Le Port à marée basse.*

Au premier plan, sont échoués deux bateaux de pêche à la coque peinte en rouge, les voiles déployées.

Quelques chevaux reviennent de la baignade, un homme, vêtu d'une blouse bleue, monté sur l'un d'eux. Tournant le dos, un homme vêtu d'une veste rouge s'éloigne, portant des paniers.

Au fond, à gauche, à l'entrée de la ville que domine une tour, la diligence vient d'arriver, entourée du fourmillement des voyageurs et des curieux.

Signé à gauche, en bas : *E. Isabey, 66.*

Toile. Haut., 42 cent.; haut., 62 cent.

Loobey



Procedés et Imp. Georges Letail

15

Le port à marée basse

Jacque (Chardou)



Procede et Imp. success. Petit



Antoine de Bergoni

JACQUE (Charles)

39 — *Intérieur de bergerie.*

Le berger vient d'apporter le foin et l'a réparti dans les râteliers. Il est debout, à gauche, et les moutons se pressent autour de lui. Au premier plan, du même côté, un groupe de cinq poules picorent dans le fumier. A droite, au premier plan, une fourche sur le fumier, un baquet plein d'eau où boit un agneau accompagné de sa mère, puis deux moutons couchés. Au second plan, de nombreux moutons mangent au râtelier. Au fond, on entrevoit le lit du berger.

Signé à gauche, en bas : *Ch. Jacque, 76.*

Toile. Haut., 55 cent.; larg., 87 cent.

JACQUE (Charles)

40 — *Le Poulailier.*

Dans l'intérieur du poulailier, hautain, sur un tas de fumier, le coq domine les poules éparses autour de lui, picorant les feuilles de chou qu'on vient de leur jeter.

Accrochée au mur, une lanterne ; à droite, un balai et une bassine de cuivre jaune.

Signé à droite, en bas : *Ch. Jacque.*

Toile. Haut., 65 cent. ; larg., 54 cent.

Jacque (Charles)



Procedé et Imp Georges Petit



Le Poulailler

JONGKIND

41 — *Mer houleuse à Honfleur.*

Signé à droite, en bas : *Jongkind, 1865.*

Toile. Haut., 23 cent.; larg., 47 cent.

JONGKIND

42 — *Rochers à Sainte-Adresse.*

Signé à droite, en bas : *Jongkind, 62.*

Toile. Haut., 33 cent.; larg., 45 cent.

JONGKIND

43 — *Vue d'Anvers.*

Quelques bateaux, estompés par la brume, sillonnent l'Escaut ; l'un d'eux, ancré près de la rive, s'apprête à partir, les voiles déployées.

Au fond, à gauche, au delà de l'estacade, se dessine la flèche de la cathédrale.

Signé à gauche, en bas : *Jongkind, 1868.*

Toile. Haut., 33 cent. ; larg., 46 cent. 1/2.

JONGKIND

44 — *En Hollande. Clair de lune sur un canal.*

A gauche, au bord du canal, dans l'eau duquel se reflète la lune, un moulin se profile sur le ciel gris bleu.

A droite, le long de la rive bordée d'arbres et de roseaux, un passant chemine. On aperçoit, au fond, un chaland.

Signé à droite, en bas : *Jongkind, 1885.*

Toile. Haut., 33 cent. ; larg., 46 cent. 1/2.

Jongkind



Vue de Liverpool

Jongkind



Proébit et Imp Georges Petit

En Hollande. Clair de lune sur un canal

LAMBERT

45 — *Chats et chien.*

Signé à droite, en bas : *Eug. Lambert.*

Panneau. Haut., 36 cent.; larg., 27 cent.

LUMINAIS

46 — *Cavalier franc.*

Signé à droite, en bas, *W. Luminais.*

Panneau. Haut., 41 cent.; larg., 32 cent.

MARIE (Adrien)

47 — *Jour de fête.*

Signé à gauche, en bas : *Adrien Marie, 1882.*

Panneau. Haut., 35 cent.; larg., 26 cent.

PENNE (O. de)

48 — *Chien danois et sloughis.*

Signé à gauche, en bas : *De Penne.*

Panneau. Haut., 46 cent.; larg., 56 cent.

RALLI

49 — *Vendeuse de cierges.*

Signé à droite, en bas : *Ralli.*

Toile. Haut., 64 cent.; larg., 1 mètre.

RIBOT (Th.)

50 — *La Tricoteuse.*

Signé à gauche, en bas : *Th. Ribot.*

Panneau. Haut., 47 cent.; larg., 56 cent.

ROMANI (Juana)

51 — *Jeune femme brune.*

Signé à droite, en haut.

Panneau. Haut., 65 cent.; larg., 54 cent.

Rops (F.)



Procede et Imp Groupes Petit



La Dentellière

ROPS (Félicien)

52 — *La Dentellière.*

Dans un intérieur orné de faïences de Delft, elle est vue jusqu'aux genoux, assise, le corps tourné de trois quarts à droite, le bras gauche ramené en avant. Son visage, presque de face, sillonné de rides, est encadré d'une coiffe blanche à deux pointes retombant sur les oreilles, bordée d'un volant de fine dentelle, qui laisse transparaître sur le front l'éclat de deux bijoux d'or. La coiffe est surmontée d'un chapeau de forme haute, en paille, à petit bord, orné d'un ruban rose à impressions bleues et rouges. Sa robe est de couleur brune, recouverte à demi par une mante grise à collet de velours noir, avec deux agrafes d'argent, dont l'attache barre d'un trait noir le fichu de linge blanc croisé sur la poitrine et qui descend en tablier sur les genoux.

A droite, contre les faïences de la cheminée, une bouilloire en cuivre jaune.

Toile. Haut., 49 cent.; larg., 66 cent. 1/2.

ROYBET (F.)

53 — *La Partie de cartes.*

Dans la salle d'armes, en attendant leur tour de service, les gentilshommes jouent aux cartes. Ils sont quatre, assis autour d'une table recouverte d'un tapis bleu ; l'un d'eux, un verre à la main, se chauffe les pieds au feu qui brûle dans une haute cheminée. Un gentilhomme, vêtu de gris, est debout et regarde en fumant sa pipe. A droite, ils sont deux, appuyés contre la muraille recouverte de tapisserie et causant. Au fond, un gentilhomme regarde par la porte entr'ouverte.

Au premier plan, par terre, une rafraîchissoir où trempent deux pichets. A côté, une trompette, un pichet et un casque.

Signé à gauche, en bas : *F. Roybet, 1874.*

Panneau. Haut., 60 cent.; larg., 44 cent. 1/2.

Le Roybet et



Procellé et Imp. Georges Petit



La partie de cartes

ROYBET (F.)

54 — *Gentilhomme au bouquet.*

Un jeune homme, en costume Louis XIII, coiffé d'un feutre gris, tenant de sa main gauche un bouquet de roses, se tient debout auprès d'une table couverte d'un tapis rouge sur lequel se trouve un gobelet en vermeil et un petit coffret.

Signé à droite, en bas : *F. Roybet.*

Panneau. Haut., 39 cent. ; larg., 32 cent.

STEVENS

55 — *Sur la plage.*

Signé à gauche, en bas : *A. Stevens.*

Panneau. Haut., 41 cent. ; larg., 25 cent.

TROUILLEBERT

56 — *Le Vieux moulin.*

Signé à gauche en bas : *Trouillebert.*

Toile. Haut., 26 cent. ; larg., 35 cent.

VAN MARCKE

57 — *Au pâturage.*

Trois vaches, l'une blanche, l'autre brune, la dernière couleur café au lait, debout dans un pré. Au second plan, on aperçoit une vache couchée, puis, au fond, des coteaux verdoyants.

Dans le ciel courent de gros nuages gris.

Signé à gauche, en bas : *Em. van Marcke.*

Toile. Haut., 42 cent.; larg., 69 cent.

Van Havelke



Prosside et Imp. Georges Petit

du pailleurage

VOLLON

58 — *Nature morte.*

Une grande fontaine, une bassine en cuivre, un seau, un balai et, sur le sol, quelques poissons, des tomates et une jarre en terre vernissée.

Signé à gauche, en bas : *A. Vollon.*

Toile. Haut., 46 cent.; larg., 38 cent.

WASHINGTON

59 — *Fauconnier arabe.*

Signé à droite, en bas : *Washington.*

Panneau. Haut., 40 cent.; larg., 32 cent.

ZIEM

60 — *L'Etna.*

Signé à droite, en bas.

Panneau. Haut., 34 cent.; larg., 53 cent.

ZIEM

61 — *Venise; quai des Esclavons.*

A droite, un groupe de barques de pêche ; puis une gondole se dirigeant vers la gauche.

Un voilier arrivant à gauche. Au fond, dans la brume dorée, on aperçoit Venise.

Signé à gauche, en bas : *Ziem.*

Toile. Haut., 55 cent. ; larg., 85 cent.

210



Procede et Imp. Georges Petit

Paris

Zem



Proprieté de M^{rs} Georges Petit



Le Grand Canal à Venise

ZIEM

62 — *Le Grand Canal, à Venise.*

Au premier plan, à droite, une barque de pêche, puis une gondole se dirigeant vers la gauche. À gauche, l'enfilade des palais qui bordent le Grand Canal.

Signé à droite, en bas : *Ziem.*

Toile. Haut., 54 cent.; larg., 84 cent.





AQUARELLES

Pastels — Dessins

LITHOGRAPHIE

ALLONGÉ

63 — *Le Petit Pont.*

Fusain.

Signé à gauche, en bas : *Allongé.*

Haut., 59 cent.; larg., 38 cent.

ARTAGNE (D')

64 — *Jeune femme debout.*

Aquarelle.

Signé à droite en bas : *D'Artagne, 99.*

Haut., 25 cent.; larg., 20 cent.

BEAUMONT (Édouard de)

65 — *Pierrot.*

Dessin à la mine de plomb rehaussé de gouache.

Signé à droite, en bas : *É. de Beaumont.*

Haut., 20 cent.; larg., 14 cent.

BROWN (John Lewis)

66 — *Retour de chasse.*

Vêtue d'une jupe blanche et d'une jaquette jonquille, la jeune femme vient de descendre de cheval. Un gentilhomme habillé de rose, la tenant par la main, la conduit vers sa chaise à porteurs, à côté de laquelle se tient le fauconnier portant ses oiseaux.

Deux chevaux sont tenus en main par un laquais à livrée rouge.

Éventail.

Aquarelle.

Signé à droite, en bas : *John Lewis Brown, 1887.*

Larg., 64 cent.

CHAPLIN (Ch.)

67 — *Réverie.*

Une jeune femme blonde, vue en buste, les cheveux épars sur les coussins, la tête rejetée en arrière. La bouche est entr'ouverte. La chemise tombée laisse voir entièrement le sein droit.

Aquarelle.

Signé à gauche, en bas : *Ch. Chaplin.*

Haut., 38 cent. ; larg., 28 cent.

Baron (J.-L.)



Procede et Imp. Geogr. Paris

J. L. Espar

Chaplin (Ch)



Procede et Imp. Geogr. Paris

J. L. Espar

DELORT

68 — *Aubade à la Colonelle.*

Aquarelle.

Signé à droite, en bas : *C. Delort.*

Haut., 80 cent.; larg., 60 cent.

DETAILLE (Édouard)

69 — *Cornemuse de highlanders.*

Dessin à la plume rehaussé d'aquarelle.

Signé à droite, en bas : *Édouard Detaille 1879.*

Haut., 26 cent.; larg., 19 cent.

FAUX-FROIDURE (E.)

70 — *Roses effeuillées.*

Aquarelle.

Signé à droite, en bas : *E. Faux-Froidure.*

Haut., 68 cent.; larg., 36 cent.

FAUX-FROIDURE (E.)

71 — *Roses.*

Aquarelle.

Signé à droite, en bas : *E. Faux-Froidure.*

Haut., 68 cent.; larg., 36 cent.

GAVARNI

72 — *Le Balayeur.*

Aquarelle.

Signé à droite, en bas : *Gavarni.*

Haut., 31 cent.; larg., 21 cent.

GAVARNI

73 — « *Mon fils est vicomte.* »

Aquarelle.

Signé à droite, en bas : *Gavarni.*

Haut., 30 cent.; larg., 21 cent.

GAVARNI

74 — *Au Bal de l'Opéra.*

Gouache et pastel.

Signé à gauche, en bas : *Gavarni.*

Haut., 32 cent.; larg., 23 cent.

GAVARNI

75 — « *Souci* ».

Aquarelle.

Signé à droite, en bas : *Gavarni.*

Haut., 28 cent.; larg., 21 cent.

GIACOMELLI

76 — *Nid de linots.*

Aquarelle.

Signé à droite, vers le bas : *H. Giacomelli.*

Haut., 35 cent. ; larg., 25 cent.

GIACOMELLI

77 — *Un Bouvreuil.*

Aquarelle.

Signé à droite, vers le bas.

Haut., 25 cent. ; larg., 35 cent.

GIACOMELLI

78 — *Un Nid de fauvettes.*

Aquarelle.

Signé à droite, vers le bas : *H. Giacomelli.*

Haut., 35 cent. ; larg., 25 cent.

GIACOMELLI

79 — *Un Nid de pinsons.*

Aquarelle.

Signé à droite, vers le bas : *H. Giacomelli.*

Haut., 35 cent. ; larg., 25 cent.

GILBERT (Victor)

80 — *Marché aux fleurs.*

Sur le quai baigné de soleil, deux jeunes femmes marchandent des fleurs à une paysanne, dont l'étalage envahit le trottoir.

Aquarelle.

Signé à droite, en bas : *Victor Gilbert.*

Éventail.

Larg., 60 cent.

Dixon (J.L.)



Retour de chasse

Gilbert (A.)



Marché aux fleurs

GILBERT (Victor)

81 — *Marchande de fleurs.*

Aquarelle.

Signé à droite, en bas : *Victor Gilbert.*

Haut., 15 cent. ; larg., 11 cent.

GROLLERON

82 — *Sergent d'infanterie.*

Dessin à la plume et lavis d'encre de Chine.

Signé à gauche, en bas : *P. Grolleron, 84.*

Haut., 29 cent. ; larg., 20 cent.

GROLLERON

83 — *Officiers d'infanterie en observation.*

Dessin à la plume et lavis d'encre de Chine.

Signé à droite, en bas : *P. Grolleron, 84.*

Haut., 40 cent. ; larg., 30 cent.

HARPIGNIES

84 — *Le Chemin à travers les arbres.*

Aquarelle.

Signé à gauche, en bas : *H. Harpignies, 1870.*

Haut., 25 cent. ; larg., 16 cent.

HEILBUTH

85 — *La Terrasse au bord de l'eau.*

Aquarelle.

Signé à droite, en bas : *F. Heilbuth.*

Haut., 31 cent. ; larg., 45 cent.

ISABEY (E.)

86 — *Portrait d'homme.*

Dessin à la mine de plomb.

Haut., 10 cent. ; larg., 8 cent.

JACQUE (Charles)

87 — *Un Coin de bergerie.*

Aquarelle.

Signé à gauche, en bas : *Ch. Jacque.*

Haut., 30 cent. ; larg., 23 cent.

JACQUET (G.)

88 — *Femme au mouton.*

Aquarelle.

Signé à droite, en bas : *G. Jacquet, 1880.*

Haut., 28 cent.; larg., 21 cent.

JONGKIND

89 — *En Hollande.*

Aquarelle.

Signé à gauche, en bas : *Jongkind, 1870.*

Haut., 9 cent.; larg., 8 cent.

LAMBERT (Eug.)

90 — *Le Supplice de Tantale.*

Dessin au crayon.

Signé à droite, en bas : *Eug. Lambert.*

Haut., 35 cent.; larg., 27 cent.

LELOIR (Maurice)

91 — *L'Enlèvement de Colombine.*

Pendant que Polichinelle et Pierrot captivent l'attention de la duègne, inquiète de bien garder la pose, Arlequin derrière elle enlève la jeune Colombine et se dispose à la déposer dans la barque amarrée à la rive.

Aquarelle.

Signé à droite en bas : *Maurice Leloir.*

Éventail.

Larg., 60 cent.

Loloix (Maurice)



L'Entèvement de Colombine

Veyrassat



La Moisson

Procedé et Imp. Georges Petit

LEMAIRE (Madeleine)

92 — *Panier de chrysanthèmes.*

Aquarelle de forme ovale.

Signé en bas : *Madeleine Lemaire.*

Haut., 9 cent. ; larg., 6 cent. 1/2

LEMAIRE (Madeleine)

93 — *Panier de fleurs.*

Aquarelle.

Signé à droite, en bas : *Madeleine Lemaire.*

Haut., 25 cent. ; larg., 36 cent.

LEMAIRE (Madeleine)

94 — *Un Plat de groseilles.*

Aquarelle.

Signé à droite, en bas : *Madeleine Lemaire.*

Bois. Haut., 42 cent. ; larg., 57 cent.

LEMAIRE (Madeleine)

95 — *Un Panier de raisins.*

Aquarelle.

Signé à droite, en bas : *Madeleine Lemaire.*

Haut., 73 cent. ; larg., 53 cent.

LEMAIRE (Madeleine)

96 — *Pêches et framboises.*

Aquarelle.

Signé à droite, en bas : *Madeleine Lemaire.*

Haut., 30 cent. ; larg., 48 cent.

LHERMITTE (Léon)

97 — *Laveuses à Moret.*

Au bord de la rivière qui baigne les remparts, quelques paysannes, coiffées de mouchoirs de couleur, sont agenouillées, lavant leur linge. L'une d'elles, debout, son tablier bleu relevé, porte sous son bras droit sa boîte à laver.

Au fond, derrière le pont de pierre, on aperçoit un bouquet d'arbres au feuillage jauni.

Pastel.

Signé à gauche, en bas : *L. Lhermitte.*

Haut., 40 cent. ; larg., 56 cent.

Léon



Le Vieux Port de Marseille

Léon (Léon)



Prochès et Imp. Georges Petit

Lavandières à Paris

Hermitage (Aron)



Peccole et Imp. Georges Petit



à la fontaine

LHERMITTE (Léon)

98 — *A la fontaine.*

Une femme, vêtue d'un corsage rayé, d'une jupe grise et d'un tablier bleu, se tient debout près de la vieille fontaine où elle achève de remplir son seau. Derrière la fontaine, le terrain accidenté sur lequel s'élève une maison de paysans.

Pastel.

Signé à droite, en bas : *L. Lhermitte.*

Haut., 50 cent.; larg., 39 cent.

MANET

99 — *Le Polichinelle.*

Lithographie originale en couleurs.

PENNE (Olivier de)

100 — *Piqueur et chiens.*

Aquarelle de forme ovale.

Signé à droite, en bas.

Haut., 8 cent.; larg., 6 cent.

RAFFET

101 — *Valmy.*

Aquarelle.

Signé à droite, en bas : *Raffet.*

Haut., 9 cent. 1/2; larg., 13 cent. 1/2.

RIGOLLOT

102 — *Bords d'étang, l'hiver.*

Pastel.

Signé à gauche, en bas : *A. Rigollot.*

Haut., 52 cent.; larg., 80 cent.

STEINLEN

103 — *Chanteurs des rues.*

Dessin aux crayons de couleurs.

Signé à gauche, en bas : *Steinlen.*

Haut., 34 cent.; larg., 19 cent.

SWEBACH

104 — *Costumes russes.*

Quatre sépias pour une illustration.

Hauteur de chacune, 13 cent.; larg., 10 cent. 1/2.

VASSELOT (René de)

105 — *Marine.*

Aquarelle.

Signé à gauche, en bas : *René de Vasselot, Paris,*
nov. 93.

Haut., 37 cent.; larg., 59 cent.

VEYRASSAT

106 — *La Moisson.*

Sous un pommier au milieu de la plaine, trois paysans se disposent à prendre le repas que vient d'apporter une jeune paysanne.

Auprès d'eux est arrêtée une charrette attelée de trois chevaux.

Quelques oies se dirigent vers un ruisseau qui coule au premier plan.

Signé à gauche, en bas : *J. Veyrassat.*

Éventail.

Larg., 58 cent.

VIBERT

107 — *La Visite au musée.*

Dessin à la plume et lavis d'encre de Chine.

Signé à gauche, en bas : *J.-G. Vibert.*

Haut., 20 cent. ; larg., 15 cent.

VIBERT

108 — *La Lecture de Rabelais.*

Dessin à la plume.

Signé à droite, en bas : *Vibert.*

Haut., 24 cent. ; larg., 19 cent.

ZIEM

109 — *Le Vieux Port de Marseille.*

A gauche, dominés par la tour carrée, les vieux quais, où sont amarrés des bateaux de toutes sortes. Au milieu, une goélette se préparant à appareiller. A droite, quelques rochers.

Aquarelle.

Signé à droite, en bas : *Ziem.*

Haut., 16 cent. ; larg., 26 cent.





FAIENCES & PORCELAINES

FAIENCES FRANÇAISES & ÉTRANGÈRES

110 — **Allemagne.** Deux assiettes à bord contourné, en ancienne faïence allemande, décor polychrome : sur la première, fruits et oiseaux et, sur la seconde, bouquets de fleurs.

111 — **Allemagne.** Deux petits tableaux en ancienne faïence allemande, décor polychrome de paysages animés avec cours d'eau.

Haut. et larg., 175 millim.

112 — **Allemagne.** Trois cruches en ancien grès bleu et manganèse de Raeren.

113 — **Castelli.** Deux petites assiettes rondes en ancienne faïence de Castelli, décor polychrome composé de personnages dans un paysage ; au marli, deux amours, deux cartouches et fleurs.

Diam., 18 cent.

114 — **Castelli.** Cafetière avec son couvercle en ancienne faïence de Castelli, décor polychrome ; deux amours dans un paysage.

Haut., 23 cent.

115 — **Creussen**. Chope en ancien grès polychrome de Creussen avec son couvercle en étain.

116 — **Delft**. Assiette en ancienne faïence de Delft, décor polychrome dit aux cœurs ou à la croix de Saint-André, sur fond jaune.

Diam., 23 cent.

117 — **Delft**. Deux plats ronds en ancienne faïence de Delft, décor polychrome; au fond, oiseau et branchages fleuris; au marli et à la chute, quatre réserves de fleurs sur fond marron.

Diam., 34 cent.

118 — **Delft**. Plat rond en ancienne faïence de Delft, décor polychrome composé, au fond, d'un grand médaillon renfermant deux personnages chinois; grand vase de fleurs, arbuste, oiseau et papillon; le marli est formé d'un lambrequin.

Diam., 34 cent.

119 — **Delft**. Plat rond en ancienne faïence de Delft polychrome, décoré au fond, en camaïeu bleu, de deux personnages assis, dont l'un joue de la contrebasse, ayant en face de lui une dame tenant un cahier de musique; le marli et la chute, en polychrome, sont entièrement couverts de rinceaux de fleurs et feuillages avec quatre réserves dont deux renferment des animaux et les deux autres un personnage couché dans un paysage.

Diam., 34 cent.

120 — **Goult**. Petit plat rond en ancienne faïence de Goult, décor polychrome; au fond, dans un cartouche rocaille, grotesque dans le goût de Callot; le marli est formé de feuillages et ornements rocailles.

Diam., 27 cent.

- 121 — **Les Islettes.** Grand plat oblong, à bord découpé, en ancienne faïence des Islettes, décor polychrome composé de cinq personnages chinois, conque, dauphin et arbustes; au marli, papillons et mouches.

Long., 48 cent.; larg., 365 millim.

- 122 — **Marseille.** Compotier à bord contourné, en ancienne faïence de Marseille de la veuve Perrin, décor polychrome de bouquets de fleurs sur fond jaune.

- 123 — **Marseille.** Assiette à bord contourné, en ancienne faïence de Marseille, décor de poissons, fruits et feuillages.

Diam., 25 cent.

- 124 — **Moustiers.** Deux assiettes à bord contourné, en ancienne faïence de Moustiers, décor camaïeu bleu dans le goût de Bérain.

- 125 — **Moustiers.** Petit cache-pot de forme cylindrique avec mascarons, en ancienne faïence de Moustiers, décor polychrome, semis de bouquets de fleurs.

Diam., 12 cent.; haut., 105 millim.

- 126 — **Nevers.** Deux petites buires en ancienne faïence de Nevers, camaïeu bleu, décorées de bouquets de fleurs, oiseau et insectes.

Haut., 21 cent.

- 127 — **Nevers.** Deux assiettes à large marli, en ancienne faïence de Nevers, décor camaïeu bleu en plein, personnages, cavalier, arbustes, animaux et habitations.

Diam., 24 cent.

- 128 — **Nevers.** Grand plat rond en ancienne faïence de Nevers, décor camaïeu bleu en plein, représentant une chasse au cerf.

Diam., 50 cent.

- 129 — **Niederwiller.** Pot à eau couvert en ancienne faïence de Niederwiller, décor polychrome de bouquets de fleurs et hachures roses.

Haut., 25 cent.

- 130 — **Niederwiller.** Deux rapiers forme coquille, bords avec hachures roses, en ancienne faïence de Niederwiller, décor polychrome de bouquets de fleurs.

Long., 23 cent.

- 131 — **Pesaro.** Pot à eau en ancienne faïence de Pesaro, décor polychrome de bouquets de fleurs et hachures roses.

Haut., 22 cent.

- 132 — **Rhodes.** Deux plats ronds en ancienne faïence de Rhodes, décor polychrome de tiges fleuries et ornements divers.

Diam., 32 cent. et 31 cent.

- 133 — **Rhodes.** Cruche en ancienne faïence de Rhodes, décor polychrome de fleurs et ornements divers.

Haut., 20 cent.

- 134 — **Rouen.** Vase de forme ronde sans couvercle, en ancienne faïence de Rouen, décor polychrome de quadrillés, bouquets de fleurs et feuillages sur fond bleu empois.

Diam., 12 cent.; haut., 135 millim.

- 135 — **Rouen.** Sucrière à sucre en poudre, forme balustre, avec dôme se vissant, en ancienne faïence de Rouen, décor polychrome de bandes quadrillées et ornements divers.

Haut., 25 cent.

- 136 — **Rouen.** Deux assiettes en ancienne faïence de Rouen polychrome, décor à la corne.

137 — **Rouen.** Saladier à bord contourné, en ancienne faïence de Rouen polychrome, décor à la corne.

Diam., 27 cent.

138 — **Rouen.** Grand plat oblong à bord découpé, en ancienne faïence de Rouen polychrome, décor dans le goût chinois dit au léopard.

Long., 485 millim.; larg., 345 millim.

139 — **Samadet.** Plateau rond à bord découpé, en ancienne faïence de Samadet, décor polychrome; le fond est couvert d'un grand médaillon représentant une bergère dans un paysage avec habitations, pont, cours d'eaux et animaux.

Diam., 285 millim.

140 — **Samadet.** Petit plat rond à bord contourné, en ancienne faïence de Samadet, décor polychrome composé de six Chinois et carrosse; le marli est formé de guirlandes de fleurs et feuillages.

Diam., 275 millim.

141 — **Sceaux.** Deux assiettes à bord déchiqueté à hachures bleues, en ancienne faïence de Sceaux, décorées en polychrome d'un médaillon de personnages dans un paysage.

142 — **Strasbourg.** Deux assiettes à bord contourné, en ancienne faïence de Strasbourg de Joseph Hanong, décor polychrome de bouquets de fleurs. Marqués au revers :

$$\frac{H}{39}$$

90

143 — **Strasbourg.** Corbeille ovale ajourée à deux anses, en ancienne faïence de Strasbourg, décor polychrome: bouquet de fleurs et myosotis en relief au pourtour.

Long., 27 cent.; larg., 195 millim.

PORCELAINES

FRANÇAISES ET ÉTRANGÈRES

- 144 — **Amstel.** Deux confituriers couverts, ronds, en ancienne porcelaine d'Amstel, décor polychrome d'oiseaux et fleurs. Marqués au revers en bleu : M. O. L.

*

Diam., 95 millim.; haut., 9 cent.

- 145 — **Amstel.** Deux petites corbeilles ajourées ovales à anses, en ancienne porcelaine d'Amstel, décor polychrome et or d'oiseaux et fleurs. Marquées au revers en bleu : *Amstel.*

Long., 165 millim.; larg., 115 millim.

- 146 — **Chantilly.** Petit cache-pot avec anses formées par des coquilles à hachures bleues, en ancienne porcelaine tendre de Chantilly, décor polychrome de bouquets de fleurs.

Diam., 115 millim.; haut., 11 cent.

- 147 — **Chelsea.** Deux groupes formés chacun de deux gros enfants sur terrasses rocailles représentant les parties du monde. Ancienne porcelaine tendre de Chelsea, décor polychrome.

Haut., 25 cent. et 23 cent.

- 148 — **Chine.** Grand bol en ancienne porcelaine de Chine, décoré en polychrome de nombreux personnages dans un paysage. Socle en bronze doré de style Louis XVI.

Diam., 395 millim.; hauteur totale., 27 cent.

- 149 — **Chine.** Deux coqs sur terrasses en grès chinois jaune, vert et manganèse.

Haut., 20 cent. et 21 cent.

- 150 — **Chine.** Vase rond avec son couvercle, en ancienne porcelaine de Chine, famille verte ; le pourtour est décoré de quatre compartiments renfermant des branches fleuris avec oiseaux. A la partie supérieure, carrelages, chimères et ornements divers ; à la partie inférieure, existe une bordure grecque rouge. Le bouton du couvercle et le pied sont en argent Louis XIV.

Diam., 20 cent.; haut., totale 30 cent.

- 151 — **Chine (Compagnie des Indes).** Deux petits cache-pots cylindriques, avec mascarons, en ancienne porcelaine de Chine de la Compagnie des Indes, décor polychrome et or, de bouquets de fleurs et fruits ; sur chaque face existent les armes de France ; anneaux mobiles en bronze doré.

Diam., 125 millim.; haut., 125 millim.

- 152 — **Chine.** Deux canards sur terrasse, en porcelaine de Chine, décor au naturel. Socles en bronze doré modernes.

Haut. totale, 27 cent.

- 153 — **Chine.** Jardinière hexagonale, ancienne porcelaine de Chine, décor polychrome de personnages chinois au pourtour.

Haut., 13 cent.; larg., 22 cent.

- 154 — **Furstenberg.** Plateau oblong, à anses formées par des coquilles, en ancienne porcelaine de Furstenberg, décor polychrome et or, d'oiseaux et fleurs.

Long., 40 cent.; larg., 27 cent.

- 155 — **Furstenberg.** Petit groupe formé de deux enfants et d'une chèvre, sur terrasse rocaille. Ancienne porcelaine de Furstenberg.

Haut., 14 cent.; larg., 115 millim.

156 — **Italie.** Petite plaque carrée, en ancienne porcelaine de Venise, décor polychrome représentant un port de mer.

Haut. et larg., 9 cent.

157 — **Lochré.** Pot à eau et sa cuvette oblongue, en ancienne porcelaine de la Courtille; décorés en grisaille vert et or, de personnages, feuillages et ornements divers.

Haut. du pot, 28 cent.

Long. de la cuvette, 335 millim.; larg., 215 millim.

158 — **Louisbourg.** Petit groupe de deux personnages attablés, sur terrasse rocaille, en ancienne porcelaine de Louisbourg. Décor polychrome et or. Marque de *Charles-Théodore*.

Long., 155 millim.; haut., 14 cent.

159 — **Louisbourg.** Petit groupe de deux personnages, en ancienne porcelaine allemande, décor polychrome, représentant une femme, ayant une verge de la main droite et tenant de la main gauche un jeune écolier vêtu de noir.

Haut., 13 cent.

160 — **Saxe.** Deux assiettes en ancienne porcelaine de Saxe, décor polychrome et or, au fond, trois personnages dans un paysage; le marli est orné de bouquets de fleurs et d'un petit lambrequin or.

161 — **Saxe.** Deux assiettes en ancienne porcelaine de Saxe, décor polychrome et or, d'oiseaux sur branchages et insectes; au bord, petite dentelle or.

162 — **Saxe.** Bol côtelé, en ancienne porcelaine de Saxe, décor polychrome et or, à huit compartiments dont quatre de fleurs sur fond vert d'eau et quatre de branchages fleuris sur fond blanc. Monture bronze doré de style Louis XIV.

Diam., 21 cent.

Haut. totale, 145 millim.

163 — **Saxe**. Corbeille ronde ajourée, à deux anses, en ancienne porcelaine de Saxe, décor de myosotis en relief.

Diam., 22 cent.

164 — **Saxe**. Figurine en ancienne porcelaine de Saxe : marquise tenant un éventail.

Haut., 13 cent.

165 — **Saxe**. Boîte formée d'une poule, en porcelaine de Saxe, décor polychrome.

Haut., 195 millim.

166 — **Saxe**. Cinq grandes figurines représentant les cinq sens, sur terrasses carrées en ancienne porcelaine de Saxe, décor polychrome.

Haut., 28 cent.

167 — **Saxe**. Deux pintades, en porcelaine de Saxe, décor au naturel.

Haut., 16 cent

168 — **Saxe**. Deux grands oiseaux, en ancienne porcelaine de Saxe, sur terrasses rocailles, décor polychrome au naturel.

Haut., 26 cent.

169 — **Saxe**. Groupe représentant un marquis à califourchon sur un bouc. Il porte sur le dos une hotte contenant deux chevreaux et il tient des ciseaux de la main droite. Terrasse rectangulaire avec fleurettes en relief, décor polychrome. Ancienne porcelaine de Saxe.

Haut., 22 cent.; long., 17 cent.

170 — **Saxe**. Deux groupes composés chacun de deux gros enfants représentant les Saisons, sur terrasses rocailles en ancienne porcelaine de Saxe, décor polychrome et or.

Haut., 27 cent.

- 171 — **Saxe.** Groupe composé d'une femme allaitant un enfant à califourchon sur une chèvre qui est tétée par un chevreau. Ancienne porcelaine de Saxe, décor polychrome.

Haut., 17 cent.; larg., 17 cent.

- 172 — **Saxe.** Carlin assis, sur terrasse rectangulaire. Ancienne porcelaine de Saxe, décor polychrome.

Haut., 11 cent.

- 173 — **Saxe.** Poule couchée en ancienne porcelaine de Saxe, décor au naturel.

Haut., 11 cent.; larg., 115 millim.

- 174 — **Saxe.** Petite boîte formée d'une perdrix, ancienne porcelaine de Saxe, décor au naturel.

Haut., 75 millim.; larg., 95 millim.

- 175 — **Saxe.** Deux figurines formant salières, personnages orientaux assis. Ancienne porcelaine de Saxe, décor polychrome et or.

Haut., 17 cent.

- 176 — **Saxe.** Groupe formé de deux personnages, sujet galant. Ancienne porcelaine de Saxe, décor polychrome et or.

Haut., 16 cent.; larg., 145 millim.

- 177 — **Saxe.** Petite perruche sur un tronc d'arbre, ancienne porcelaine de Saxe, décor au naturel.

Haut., 12 cent.

- 178 — **Saxe.** Petite coupe en forme de conque, avec anse formée d'un dragon ailé, ancienne porcelaine de Saxe, décor polychrome.

Long., 12 cent.; haut., 75 millim.

179 — **Saxe**. Deux grives sur tronc d'arbre, porcelaine de Saxe, décor au naturel.

Haut., 20 cent.

180 — **Sèvres**. Tasse mignonnette, forme droite, et sa soucoupe, ancienne porcelaine tendre de Sèvres, décor polychrome et or de guirlandes fleuries.

181 — **Sèvres**. Petit sucrier rond et son couvercle, ancienne porcelaine tendre de Sèvres, décor polychrome et or de paysages.

Haut., 75 millim.; diam., 8 cent.

182 — **Vienne**. Petit plateau de forme contournée, à deux anses, en ancienne porcelaine de Vienne, décor polychrome et or; scène de buveurs d'après Téniers.

Long., 27 cent; larg., 17 cent.

183 à 194 — Sous ces numéros, quantité de pièces, faïences et porcelaines anciennes et modernes non cataloguées, qui seront vendues par lots.





GRAVURES & DESSINS

DU XVIII^e SIÈCLE

195 — **École anglaise.** *La Petite fille au chien. — Le Petit garçon au chat.*

Deux gravures en couleurs faisant pendants.

196 — **École anglaise.** *Sujets galants.*

Deux gravures en couleurs de forme ovale.

197 — **École française.** *Vue d'un parc.*

Aquarelle de forme ovale.

198 — **École française.** *Ballon et montgolfière.*

Deux petites gravures dans un cadre ancien Louis XIV, en bois sculpté.

199 — **Béricourt** (D'après). *Les Enfants soldats.*

Deux gravures en couleurs faisant pendants.

200 — **Boilly** (D'après L.). *L'Amour favorisé. — La Comparaison des petits pieds.*

Deux gravures en couleurs faisant pendants, par *Chaponnier*.
Marge.

201 — **Boilly** (D'après L.). *On la tire aujourd'hui.*

Gravure en couleurs, par *Tresca*. Marge.

- 202 — **Boilly** (D'après **L.**). *La Douce résistance.*
Gravure en couleurs, par *Tresca*. Marge.
- 203 — **Boilly** (D'après **L.**). *L'Optique.* — *L'Amour couronné.*
Deux gravures en couleurs faisant pendants, par *Cazenave*.
- 204 — **Debucourt (P.-L.)**. *Le Compliment.* — *Les Bouquets.*
Deux gravures en couleurs faisant pendants. Marge.
- 205 — **Debucourt (P.-L.)**. *Le Menuet de la mariée.* — *La Noce au château.*
Deux gravures en couleurs faisant pendants, remmargées sur trois côtés.
- 206 — **Debucourt (P.-L.)**. *La Rose mal défendue.*
Gravure en couleurs remmargée sur trois côtés.
- 207 — **Huet** (D'après **J.-B.**). *Jeux d'enfants.*
Deux dessins aquarellés faisant pendants.
- 208 — **Janinet (F.)**. *L'Amour.* — *La Folie.*
Deux gravures en couleurs ovales, d'après *H. Fragonard*, faisant pendants.
- 209 — **Janinet (F.)**. *Le Repas des moissonneurs.* — *La Noce de village.*
Deux gravures en couleurs faisant pendants, d'après *Wille*.
- 210 — **Lawreince** (D'après **N.**). *La Comparaison.*
Gravure en couleurs, par *Janinet*. Remmargée.
- 211 — **Lawreince** (D'après **N.**) *L'Aveu difficile.*
Gravure en couleurs, par *Janinet*. Remmargée. Cadre en bois sculpté.

212 — **Lawreince** (D'après **N.**). *L'Indiscrétion.*

Gravure en couleurs, par *Janinet*. Remmargée. Cadre en bois sculpté.

213 — **Morland** et **Singleton** (D'après). *The Effects of extravagance and idleness.*

Extravagance and Dissipation.

The Fruits of early industry and œconomy.

Industry and œconomy.

Suite complète de quatre gravures originales en couleurs, par *Ward*.

214-215 — **Wheatley**. *The Benevolent Cottager.* — *The Motherly Fright.*

Deux gravures en couleurs faisant pendants.

216 — **Wille**. *Portraits d'homme et de femme.*

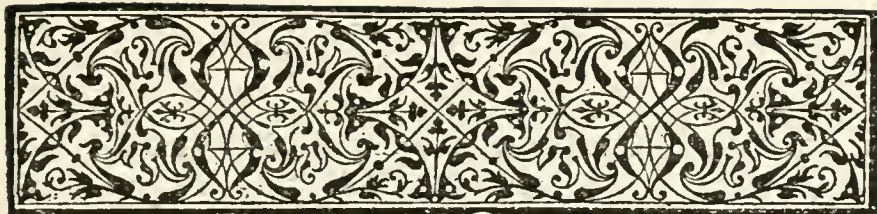
Deux dessins à la sanguine, signés et datés : 1784.

217 — **École française**. *Fête champêtre au bord d'une rivière.*

Gouache ancienne animée de nombreux personnages, de forme ovale, dans un cadre ancien Louis XVI, en bois sculpté doré.

Haut., 19 cent.; larg., 24 cent.





Objets d'Art et d'Ameublement

OBJETS DE VITRINE

BOITES, TABATIÈRES, MINIATURES, ÉVENTAILS, ETC.

- 218 — BoITE ronde en écaille cerclée d'or ; sur le dessus, gouache représentant l'ascension d'une montgolfière sur une place publique.
- 219 — TABATIÈRE rectangulaire en or émaillé bleu, avec filets de couleur. Sur le dessus : marine, dans le goût de J. Vernet. Fin du XVIII^e siècle.
- 220 — TABATIÈRE rectangulaire en racine et écaille, montée sur or. Sur les deux faces, paysages avec figures, fixés sous verre.
- 221 — BoITE à deux tabacs, en matière dure gravée ; monture en or enrichie de brillants et rubis.
- 222 — TABATIÈRE rectangulaire, à angles arrondis, en or ciselé avec filets émaillés. Sur le dessus, sujet allégorique à personnages, émaillé en couleurs. Époque Restauration.
- 223 — BONBONNIÈRE ronde en aventurine, montée à cage, en or ciselé ; sur le dessus, médaillon rond en émail : personnages de la Régence. Époque Louis XVI.

- 224 — ÉTUI à cire cylindrique, en or guilloché, ciselé et émaillé gris bleu, munie d'une pierre gravée formant cachet. Époque Louis XVI.
- 225 — ÉTUI à aiguilles en agate rubannée. Monture en or ciselé à rocailles.
- 226 — ÉTUI à aiguilles, de forme fuselée, en agate herborisée ; monture en or à rocailles.
- 227 — BOITE rectangulaire, à angles coupés, en écaille et or. Sur le dessus, trois miniatures : portrait de jeune garçon, par *Isabey* (signé), et deux portraits de jeunes filles, par *Jacques* (signés et datés : 1809).
- 228 — BOITE ronde en or guilloché et ciselé. Sur le dessus, médaillon ovale, émaillé en couleur : *le Benedicite*. Époque Louis XVI.
- 229 — BONBONNIÈRE ronde en écaille incrustée et cerclée d'or. Sur le dessus, médaillon ovale, portrait d'homme à grande perruque, émaillé en couleur, dans le goût de Petitot. Époque Louis XVI.
- 230 — BONBONNIÈRE ronde en pomponne. Sur les deux faces, médaillons peints au vernis : sujets à personnages dans le goût de l'antique. Époque Louis XVI.
- 231 — BOITE ovale, en or guilloché et ciselé, d'époque Louis XVI. Elle est émaillée en vert avec bordures de petits émaux de couleur. Sur le dessus, petite miniature, portrait de femme dans un encadrement de brillants.
- 232 — BOITE de forme contournée, en ancien émail de Battersea, ornée, sur le dessus, d'un trophée de musique en couleur et dorure ; sur le dessous, ainsi qu'au pourtour, oiseaux, amours et attributs. Monture en or. XVIII^e siècle.

- 233 — PETITE BONBONNIÈRE décorée au vernis, avec bordures à grecques en or. Sur le dessus, médaillon rond fixé sous verre : portrait de jeune femme. Époque Louis XVI.
- 234 — PETITE BOITE ovale en or ciselé. Sur les deux faces, gouaches à sujets de batailles.
- 235 — FLACON à tabac, de forme ovoïde, en écaille blonde incrustée d'or ; il est muni de sa petite spatule en or. XVIII^e siècle. — Autre flacon à tabac analogue, en écaille brune piquée et posée d'or et d'argent. Sur le couvercle, chiffre.
- 236 — CARNET DE BAL, avec tablettes en ivoire, monté en or. Sur les deux faces, miniatures ovales d'après Nattier : Louis XV et M^{me} de Châteauroux. Époque Louis XVI.
- 237 — MÉDAILLON ovale, émaillé en couleur : sujet galant dans le goût de Watteau. Cadre en or repoussé à rocailles. Époque Louis XV.
- 238 — MÉDAILLON ovale, émaillé en couleur : sujet galant. Cadre en argent doré. Époque Louis XVI.
- 239 — MÉDAILLON ovale, émaillé en couleur : *Vénus chez Vulcain*. Cadre en bronze doré. Époque Louis XVI.
- 240 — DEUX MÉDAILLONS ovales, émaillés en couleur : jeunes femmes assises dans un jardin. Époque Louis XVI.
- 241 — DEUX PETITES GOUACHES rectangulaires : sujets de batailles dans des cadres en cuivre émaillé du XVII^e siècle.
- 242 — DEUX PETITES AQUARELLES de forme ronde : marines, d'après J. Vernet. Cadres en bronze de style Louis XVI.

- 243 — PETITE MINIATURE ovale : portrait présumé de La Bourdonnais.
- 244 — PETITE MINIATURE ovale : portrait d'homme à grande perruque, d'époque Louis XIV, dans un cadre enrichi de pierres. — Autre miniature : portrait d'homme, d'époque Louis XIV, dans un cadre en argent doré enrichi de pierres.
- 245 — DEUX PETITES GOUACHES ovales, sur ivoire : personnages dans des ruines. Cadres en ivoire mouluré et teint.
- 246 — DEUX PETITES GOUACHES ovales : corbeilles de fleurs. Cadres en bronze doré de style Louis XVI.
- 247 — DEUX MINIATURES ovales : portraits d'homme et de femme. Cadres en argent ajouré, formés de feuillages fleuris et ruban, émaillés vert et enrichis de roses et rubis.
- 248 — DEUX MINIATURES rectangulaires : sujets allégoriques.
- 249 — DEUX MINIATURES ovales, par *de Landerset*. Portraits de femmes. Cadres en argent, à écoinçons ajourés (*Maison Coulon*).
- 250 — DEUX MINIATURES : jeux d'enfants. Cadres en cuivre de style Louis XVI.
- 251 — DEUX MINIATURES rectangulaires : M^{me} Vigée-Lebrun et sa fille. — Miss Siddons. Cadres en bronze doré de style Louis XVI.
- 252 — DEUX MINIATURES rectangulaires, d'après *de Saint-Aubin*. Cadres en bois doré de style Louis XVI.
- 253 — MINIATURE ovale : portrait de femme. Cadre en bronze doré de style Louis XVI.

- 254 — MINIATURE ovale, d'après Boucher : *Vénus sur les eaux*. Cadre en bois doré de style Louis XV.
- 255 — DEUX MINIATURES : *le Petit jour et la Rose mal défendue*. Cadres en bronze de style Louis XVI.
- 256 — DEUX CADRES en ivoire sculpté de style Renaissance.
- 257 — PETIT TABLEAU-MONTRE en argent et émail. Travail viennois.
- 258 — PETITE PENDULETTE de style Louis XIV, en ivoire et or. (*Maison Planchon*.)
- 259 — DEUX STATUETTES en ivoire : *François I^{er} et Charles-Quint*.
- 260 — DEUX ÉCRANS à main, décorés de croquis à l'aquarelle, attribués à Gavarni.
- 261 — ÉVENTAIL Louis XV, à monture d'ivoire ajouré : personnages et rocailles. La feuille à sujet galant est brodée à paillettes sur soie.
- 262 — ÉVENTAIL Louis XV, à monture d'ivoire ajouré, rehaussé en couleur et dorure. La feuille peinte à la gouache offre des sujets pastoraux, en trois compartiments.
- 263 — ÉVENTAIL Louis XVI, à monture d'ivoire découpé à jour ; la feuille peinte à la gouache sur vélin offre pour sujet : *l'Enlèvement d'Europe*.
- 264 — PETIT PANNEAU rectangulaire, en bambou sculpté et ajouré : sujet familial dans une pagode.
- 265 — PETITE COUPE formée d'une fleur en cornaline taillée. — Fleur en jade taillé sur socle en bois de fer. Ancien travail chinois.

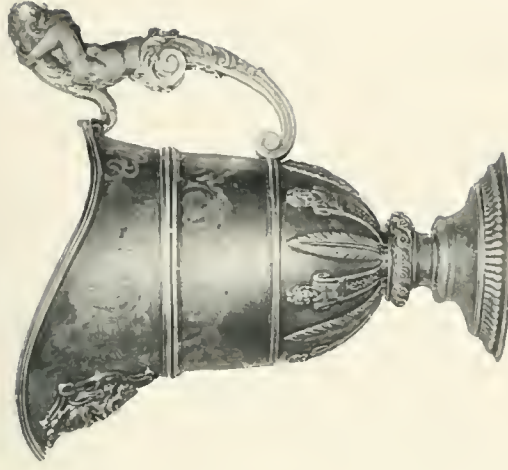
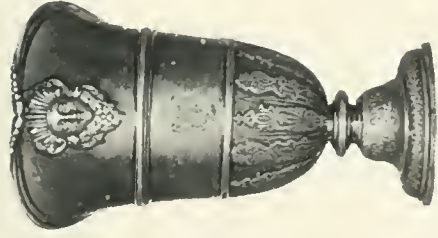
- 266 — PETIT COFFRET couvert en jade taillé. — Deux petites tasses en jade.
- 267 — PETITE BOITE en ivoire et nacre gravée, avec pierres simulant des fleurs et volatiles. — Petite bouteille en verre coloré. — Paire de petits vases couverts en émail japonais.
- 268 — TROIS FLACONS à tabac en agate ou verre fondu.
- 269 — INRO en laque d'or du Japon, avec bouton d'ivoire.

IVOIRES SCULPTÉS JAPONAIS

- 270 — LANGOUSTE articulée en ivoire sculpté et teinté simulant la nature. Signée.
- 271 — PORTE-BOUQUET simulant une carpe debout ; ivoire et nacre. Signé.
- 272 — CHARRETTE sur deux roues mobiles et poussée par quatre petits personnages ; dans l'intérieur, trois musiciens.
- 273 — GROUPE formé d'un vieux marchand ambulancier portant une hotte et enfant agenouillé. Signé.
- 274 — GROUPE de deux femmes, l'une tenant un balai, l'autre un rouleau d'écriture. Signé.
- 275 — GROUPE d'une femme et deux enfants. Signé.
- 276 — DEUX SUJETS pouvant faire pendants, signés : *le Marchand d'oiseaux*, — *le Fabricant de flèches*.
- 277 — GROUPE, signé : femme et enfant.



285



284



284



- 278 — STATUETTE, signée : savant accroupi devant ses tablettes.
- 279 — STATUETTE, signée : homme debout, son chapeau enlevé par le vent.
- 280 — STATUETTE, signée : homme accroupi, fabricant de pinceaux.
- 281 — DEUX STATUETTES, signées : grotesques.
- 282 — TROIS GROUPES, signés : sujets variés.
- 283 — DIVINITÉ, statuettes et animal. Cinq pièces.

ORFÈVREURIE D'ARGENT

ANCIENNE ET MODERNE

- 284 — PAIRE D'AIGUIÈRES OU HANAPS, forme casque, et leurs bassins, en argent fondu, ciselé et gravé. L'anse est à cariatide de vieillard portant un dauphin ; au déversoir, mascarons de satyre sur fond de rinceaux gravés ; au centre, une armoirie ; sur la panse, petites gaines à bustes de femmes en bas-relief ; piédouche à entrelacs et godrons. Les bassins, de forme contournée, à bords godronnés, sont ornés en gravure d'une large bordure à lambrequin, avec motifs de mascarons et double dauphin à corps d'enfant ailé. Vieux Paris. Époque Régence.

Hauteur des aiguères, 25 cent.
Longueur des bassins, 43 cent.; larg., 32 cent.

- 285 — AIGUIÈRE OU HANAP, forme casque, en argent fondu ciselé et doré. Anse contournée à volutes, fleurons et feuillages ciselés. Bec à petits godrons surmontant un mascarón. Culot à palmettes en relief sur fond amati. Pied à lambrequin et à moulures de feuilles d'eau. Sur la panse, une armoirie gravée. Époque Régence.

Haut., 22 cent.

*Collection du comte de la Béraudière,
mai 1885, n° 702.*

- 286 — SOUPIÈRE couverte, à deux anses et quatre pieds à feuillages, en argent ciselé et gravé. Le bouton du couvercle est fait d'un chou-fleur. XVIII^e siècle.

Haut., 28 cent ; larg., 31 cent.

- 287 — PAIRE DE SAUCIÈRES à bords contournés et ornés de petits godrons. Anse sortant d'une touffe de roseaux, enlacée d'un ruban. Bordure de base à ornementation rocaille. Sur la panse, double écusson armorié. Vieux Paris. Pièces remarquables du milieu du XVIII^e siècle.

Hauteur de l'anse, 14 cent ; long., 24 cent.

*Collection du comte de la Béraudière,
mai 1885, n° 690.*

- 288 — SURTOUT DE TABLE à fond de glace, de forme quadri-lobée, en argent fondu et ciselé ; bordure à petits balustres, tore de laurier, rang de perles et deux cartouches avec nœud de ruban. Style Louis XVI.

Long., 73 cent ; larg., 51 cent.

- 289 — PAIRE D'IMPORTANTES CANDÉLABRES à douze lumières, en argent fondu et ciselé ; modèle à quatre pieds de biches réunis à la base ; guirlandes de chêne et volutes. Les branches porte-lumières à rinceaux feuillagés s'échappent d'un vase central sur lequel est un groupe de colombes dans leur nid. Style Louis XVI.

Poids, 16 kg. 140. — Haut., 74 cent.



363



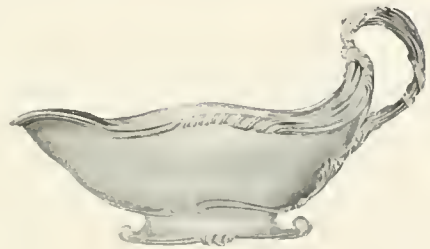
362



363



287



287



286

290 — PAIRE DE CANDÉLABRES à quatre lumières, en argent fondu et ciselé, d'un modèle approchant du précédent, à trépied sur base triangulaire. Style Louis XVI. (*Maison Lapar*).

Poids, 4 kg. 720. — Haut., 42 cent.

291 — DEUX SUPPORTS DE COUPES, en argent fondu et ciselé, à quatre pieds de biches, guirlandes de fleurs et rosaces. Style Louis XVI.

Poids, 2 kg. 140. — Haut., 15 cent.

292 — DEUX AUTRES SUPPORTS DE COUPES analogues, mais plus grands, en argent, de style Louis XVI.

Poids, 3 kg. 440. — Haut., 17 cent.

293 — PETITE GARNITURE DE CHEMINÉE, comprenant une pendule et deux petits flambeaux en argent ciselé. Fin du XVIII^e siècle.

294 — PAIRE DE PETITES COUPES à deux anses et quatre pieds, en argent repoussé.

295 — DEUX POTS A LAIT, formés d'un cheval et d'une vache, en argent.

OBJETS DIVERS

296 — PAIRE DE GAINES-SUPPORTS en bois sculpté, partiellement doré, feuillage, rubans, chutes de fleurs. Style Louis XVI.

Haut., 1 m. 25.

297 — PAIRE DE PETITES CONSOLES-SUPPORTS en bois sculpté doré. Style Louis XVI.

298 — BAROMÈTRE en bois sculpté doré : flambeau, roses, ruban et laurier. Style Louis XVI. (*Maison Cézard*.)

Haut., 90 cent.

299 — DEUX PETITS CADRES pour calendrier et thermomètre, en bois sculpté doré. Style Louis XV. (*Maison Cézard.*)

300 — PETIT CARTEL, porte-montre, en bois sculpté doré. Style Louis XV. (*Maison Cézard.*) Il est muni d'une montre ancienne.

301 — GLACE-MIROIR en bois sculpté doré, à moulures de feuille d'eau et ruban; couronnement fait d'un vase, flambeau, carquois et guirlandes de fleurs; culot à attributs et laurier. Style Louis XVI.

Haut., 2 m. 10; larg., 1 m. 25 environ.

302 — DEUX PETITES GLACES-MIROIRS, de forme étroite, en bois sculpté doré, à fronton de carquois et laurier. Style Louis XVI.

Haut., 1 m. 25; larg., 42 cent.

303 — MIROIR forme losange, en bronze argenté. Style Renaissance.

304 — MIROIR en verre de Venise; bordure à fleurettes.

305 — MIROIR en bois sculpté, encadré de petits amours. — Autre miroir en bois sculpté, soutenu par une statuette d'amour.

306 — PEINTURE ovale, sur lapis-lazuli de l'école italienne, représentant le *Mariage mystique de sainte Catherine*, dans un cadre en bois sculpté doré, à cuirs, fleurons et feuillage, etc.

Haut., 26 cent.; larg., 20 cent.

307 — COFFRET en verre émaillé à fleurs.

308 — VASE-BALUSTRE, en verre coloré de *Daum* (*de Nancy*). Monture en argent doré.

- 309 — VASE-JARDINIÈRE, en pâte de verre de *Massiet (Golfe Juan)*, sur socle en bronze de *E. Enot*.
- 310 — COUPE formée de deux feuilles d'eau, réunies par deux enfants. Étain de la *maison Siot-Decauville*, d'après *Max Blondat*.
- 311 — POT couvert, orné d'une ronde de femmes, en bas-relief. Étain de la *maison Siot-Decauville*, d'après *Clerget*.
- 312 — VASE, burette et gobelet, en verre de Venise, caillouté blanc sur bleu.
- 313 — SEPT petites mandolines et guitares, en écaille avec incrustations de nacre, etc. (Sera divisé.)
- 314 — TRÈS PETIT VIOLON ancien de *Calot*, à Grenoble, avec son archet; dans sa boîte. — *Provenant de la collection Vollon*.
- 315 — AUTRE petit violon. — *Provenant de la collection Vollon*.
- 316 — COUPE à deux anses, de style antique, de la *maison Barbedienne*, d'après *F. Levillain*.
- 317 — DEUX MÉDAILLONS ronds émaillés : têtes de femmes. Signés : *A. S. R. 1886*. (*Maison Barbedienne*.)
- 318 — JARDINIÈRE en fer forgé, ornée de rinceaux ajourés. (*Maison Disclyn*).
- 319 — PAIRE DE FLAMBEAUX, ancienne porcelaine de Chine, décor en couleurs.
- 320 — ENCRIER, formé d'un godet, en ancienne porcelaine de Chine, sur plateau carré, en bronze doré. Style Louis XVI. (*Maison Normand*.)

- 321 — COUPE, forme feuille, en céladon vert de Chine, supportée par une sirène en bronze doré.
- 322 — COQ, émail cloisonné de Chine.
- 323 — LAMPE faite d'un vase, en émail cloisonné du Japon.
- 324 — COUPE couverte, émail cloisonné du Japon; fond bleu turquoise.
- 325 — BOITE ronde, bronze japonais à patine claire; sur le couvercle, en relief, petits personnages.
- 326 — VASE-PITONG, simulant le bambou, bronze chinois.
- 327 — BRULE-PARFUM, couronné d'un dragon.
- 328 — BRULE-PARFUM, bronze japonais.
- 329 — COFFRET à quatre compartiments, en bois de fer et incrustations de nacre et burgau. Travail chinois.
- 330 — DEUX STATUETTES d'enfants, en bois et ivoire sculpté, sur piédouche.
- 331 — PETITE MONTRE et coupe, en argent et émail. Travail viennois.
- 332 — MÉDAILLON en soie brodée au passé : portrait de Benoit XIV, pape; dans un cadre en bois sculpté : ramages et attributs de la papauté.
- 333 — IMPORTANT LOT d'anges et d'angelots, en bois sculpté, ou en terre cuite, décorés en couleurs. Travail italien des XVII^e et XVIII^e siècles. (Sera divisé.)
- 334 — LOT d'armes anciennes : épées, pistolets, haches, etc.

SCULPTURES

EN MARBRE ET BRONZE

- 335 — GROUPE en marbre blanc, par *Mathurin Moreau* :
Jeune femme debout, buvant à une coquille que porte
un amour auprès d'elle. Socle en bronze doré, de style
Louis XVI. (*Beurdeley.*)

Haut. totale, 80 cent.

- 336 — GROUPE de deux enfants en marbre blanc.

Haut., 40 cent.

- 337 — STATUETTE en marbre blanc : l'Enfant à la cage,
d'après *Pigalle*.

Haut., 45 cent.

- 338 — GROUPE en bronze à patine brune : Vénus allaitant
l'Amour. xvii^e siècle. Socle en marbre.

Haut., 28 cent.

- 339 — STATUETTE en bronze patiné : Mutius Scevola. Com-
mencement du xix^e siècle.

Haut., 47 cent.

- 340 — DEUX STATUETTES en bronze doré : Les Troubadours.
Époque Empire. Socles en marbre.

- 341 — STATUETTE en bronze à patine claire : l'Équilibriste,
d'après *Blanchard*. (*Édition Thiébaud.*)

Haut., 43 cent.

- 342 — STATUETTE en bronze à patine claire, d'après *Moulins*.
(*Édition Thiébaud.*)

Haut., 47 cent. 1/2.

- 343 — GROUPE de trois femmes nues debout, dans le goût de *Bouchardeau*, formant support.
Haut., 84 cent.
- 344 — GROUPE en bronze, par *Cain* : chiens de Chantilly.
- 345 — DEUX BAS-RELIEFS en bronze doré, d'après *J. Goujon* : Sources. (*Édition Barbedienne.*)
- 346 — STATUETTE en bronze : femme debout lisant, d'après *Clerget*. (*Édition Siot-Decauville.*)
- 347 — STATUETTE en bronze, d'*Auguste Moreau* : le Porteur d'eau.
- 348 — LION ET LIONNE, deux bronze japonais.
- 349 — DROMADAIRE monté par un enfant. Bronze japonais signé.
- 350 — ÉLÉPHANT en bronze aventuriné d'or, de travail chinois.

BRONZES D'AMEUBLEMENT

VASES MONTÉS, CANDÉLABRES, PENDULES-APPLIQUES
LUSTRES, ETC.

- 351 — VASE-JARDINIÈRE, en céladon bleu craquelé de *Deck*, de forme Médicis. Monture en bronze ciselé et doré, à cordelettes et amours formant anses. (*Maison Normand.*)
Haut., 35 cent.
- 352 — PAIRE DE PETITS VASES brûle-parfums en marbre. Monture en bronze ciselé et doré, à têtes de béliers, guirlandes, culot et piédouche. Style Louis XVI.
Haut., 23 cent.

353 — COUPE couverte, de forme quadrilobée à piédouche et deux anses-volutes se terminant en pieds, en onyx impérial. Base en bronze ciselé et doré, à rosaces, de style Louis XVI.

Haut., 33 cent. ; larg., 37 cent.

354 — PAIRE DE GRANDS VASES ovoïdes, à col évasé et piédouche, en granit rose d'Écosse. Riche monture en bronze ciselé et doré : têtes de béliers, guirlandes de fleurs, culot de feuillages et rinceaux. Style Louis XVI.

Haut., 68 cent.

355 — PAIRE DE VASES, à double renflement, avec piédouche, en marbre. Monture en bronze ciselé et doré : anses faites de femmes-sirènes, guirlandes de laurier, culot de feuillages, etc. Style Louis XVI.

Haut., 45 cent.

356 — PAIRE DE VASES ovoïdes, à piédouche, en porphyre et bronze doré. Style Louis XVI.

Haut., 55 cent.

357 — GARNITURE DE CHEMINÉE, composée d'une pendule à figure d'Apollon et deux flambeaux en bronze doré. Époque Empire.

358 — PENDULE de forme contournée sur son socle-support cul-de-lampe, en marqueterie de cuivre sur écaille, ornée de bronzes. Époque Régence.

Haut., 1 m. 20.

359 — PENDULE-APPLIQUE sur socle cul-de-lampe, marqueterie de cuivre sur écaille et bronzes.

Haut., 1 m. 50 environ.

360 — PENDULE formée d'un grand groupe en porcelaine de Saxe, figurant une allégorie du Temps. Socle en bronze ciselé et doré, de style Louis XVI.

Haut., 60 cent. ; larg., 38 cent.

361 — GARNITURE DE CHEMINÉE, comprenant une pendule et deux petits candélabres, en bronze ciselé et doré. Modèle de Thomire, à Trianon. Socles treillagés avec attributs. (*Maison Beurdeley.*)

362 — PETITE PENDULE, d'*Étienne Lenoir*, à Paris, soutenue par un arbuste s'élevant d'une terrasse, en bronze ciselé et doré, style Louis XV, sur laquelle se voit un mouton auprès d'une statuette de bergère jouant de la flûte, en porcelaine de Saxe.

Haut., 25 cent.

363 — PAIRE DE PETITS BOUGEOIRS en bronze ciselé et doré, avec branchages peints en vert, et chiens carlins en porcelaine de Saxe, sur terrasse, à rocailles. Style Louis XV.

Haut., 14 cent.

364 — PAIRE DE PETITS CANDÉLABRES à deux lumières, en bronze ciselé et doré, formés chacun d'une statuette d'amour portant deux roses porte-lumières. Socles en marbre avec chaînettes sur bases en bronze doré. Style Louis XVI.

Haut., 35 cent.

365 — PAIRE DE CANDÉLABRES à trois lumières, formés chacun d'une statuette de jardinier et jardinière en porcelaine, décorée sur terrasse d'où s'échappent trois branchages feuillagés porte-lumières, en bronze ciselé et doré. Socles en marbre blanc. Style Delafosse. (*Maison de l'Escalier de cristal.*)

Haut., 50 cent.

366 — PAIRE D'IMPORTANTES CANDÉLABRES à dix lumières, formés chacun d'un vase en métal bleui et bronze ciselé et doré au mat; bouquets faits de rinceaux et guirlandes de fleurs et fruits. Socles tripodes ajourés avec mascarons, guirlandes et chutes. Bases à entrelacs. Modèle de Gouthière, de style Louis XVI. (*Maison Beurdeley.*)

Haut., 1 mètre environ.

367 — PAIRE DE CANDÉLABRES à six lumières, en bronze ciselé et doré. Bases à trépied et têtes de satyres. (*Maison Barbédienne.*)

Haut., 62 cent.

368 — CANDÉLABRE à trois lumières, formé d'un bouddha accroupi, en céladon gris craquelé de Chine. Monture en bronze ciselé et doré à branchages sur terrasse portée par quatre pieds-graines. Style Louis XV. (*Maison Normand.*)

Haut., 27 cent.

369 — PAIRE DE BRAS-APPLIQUES à cinq lumières, en bronze ciselé et doré. Modèle à carquois soutenu par un ruban et branches feuillagées. Style Louis XVI. (*Maison Gagneau.*)

Haut., 84 cent.

370 — PAIRE DE BRAS-APPLIQUES à trois lumières, en métal bleui et bronze ciselé et doré au mat; ornementation de mascarons, têtes de satyres, pampres de vigne, laurier, guirlandes de fleurs et fruits. Modèle du Louvre. Style Louis XVI.

Haut., 67 cent.

371 — FLAMBEAU à deux lumières, muni d'une tige porte-écran, en bronze ciselé et doré à rocailles et feuillages. Style Louis XV. (*Maison Normand.*)

Haut., 50 cent.

372 — FLAMBEAU-BOUILLOTE à trois lumières, muni de son abat-jour; la tige supportée par un groupe de trois amours tenant chacun un cor-de-chasse porte-lumière, en bronze ciselé et doré. Base en marbre et socle à tore de laurier. Style Louis XVI. (*Maison Normand.*)

Haut., 81 cent.

373 — PAIRE DE FLAMBEAUX-CASSOLETTES en bronze patiné et doré, modèle trépied à têtes de faunes. Bases en marbre blanc. Style Louis XVI.

Haut., 33 cent.

374 — PAIRE DE FLAMBEAUX à deux branches, en bronze ciselé et doré, formés chacun d'un coq en émail cloisonné. Base à quatre pieds à graines. Style XVIII^e siècle. (*Maison Normand.*)

375 — PAIRE DE PETITS FLAMBEAUX en rodonite. Monture en bronze ciselé et doré, de style Louis XVI.

676 — PAIRE DE FLAMBEAUX à deux lumières, sur pieds carrés. (*Maison Barbedienne.*)

377 — PAIRE DE FLAMBEAUX, formés chacun d'une statuette d'homme accroupi, en bronze patiné. Bases et porte-lumières en bronze ciselé et doré. Style Louis XVI.

378 — PAIRE DE PETITS FLAMBEAUX-CASSOLETTES en cristal améthyste; monture en cuivre ciselé et doré, de style Louis XVI.

379 — PAIRE DE VASES-CASSOLETTES en chrysopaze; monture en bronze ciselé et doré, à cariatides, guirlandes et piédouches. Style Louis XVI.

380 — PAIRE DE CHENETS en bronze ciselé et doré; modèle à vases et chutes de fleurs; sur bases à motifs de feuillages. Style Louis XVI. (*Maison Beurdeley.*)

381 — PAIRE D'IMPORTANTES CHENETS en bronze finement ciselé et doré : cerf et sanglier, sur socles à bas-reliefs, guirlandes, etc. Modèle du château de Louveciennes, au Louvre. (*Maison Beurdeley.*)

Haut., 40 cent.; long., 48 cent.

382 — PAIRE DE CHENETS en bronze patiné et doré; modèle à cassolettes. Style Louis XVI.

383 — PAIRE DE CHENETS en bronze ciselé et doré; modèle à sphinx sur socles ajourés. Style Louis XVI. (*Maison Beurdeley.*)

384 — PETIT LUSTRE ÉLECTRIQUE à six lumières et veilleuse en forme de corbeille, bronze ciselé et doré. Style Louis XVI. (*Maison Gagneau.*)

Haut., 90 cent.

385 — LUSTRE à cinq lumières, en bronze ciselé et doré, formé de cinq rinceaux et d'un vase central en métal bleui. Style Louis XVI. (*Maison Raulin.*)

Haut., 1 m. 10.

386 — LUSTRE à huit lumières, formées de cors de chasse, en bronze doré et garniture de cristaux. Style Empire. (*Maison Gagneau.*)

Haut., 1 m. 20.

387 — PETIT LUSTRE à six lumières, en métal bleui et bronze finement ciselé et doré au mat. Sur le corps central sont trois appliques-gaines, portant chacune deux lumières. Style Louis XVI. (*Maison Beurdeley.*)

Haut., 1 mètre.

388 — LUSTRE à cinq lumières électriques, formé de branches de roseaux en bronze doré. (*Maison Gagneau.*)

Haut., 1 m. 10.

389 — LUSTRE à douze lumières, à motifs de cariatides de femmes, en bronze ciselé et doré, et métal bleui; ornementation composée de guirlandes, culots, entrelacs, etc. Modèle San Donato, de style Louis XVI. (*Maison Beurdeley.*)

Haut., 1 m. 05.

390 — LUSTRE à dix-huit lumières en fer forgé à volutes et dauphins porte-lumières. (*Maison Disclyn.*)

Haut., 1 m. 10.

391 — PAIRE DE CANDÉLABRES à cinq lumières, en fer forgé, de travail analogue au lustre précédent.

Haut., 60 cent.

392 — PAIRE DE LANDIERS, grille devant-de-feu, porte-pelle et pincettes muni de ses accessoires en fer forgé. (*Maison Disclyn.*)

Haut., 1 mètre.

393 — PAIRE DE LANTERNES sur bras-appliques, en bronze ciselé et doré. Style Louis XVI. (*Maison Gagneau.*)

Haut., 93 cent.

394 — PETIT LUSTRE à six lumières en verre de Venise.

Haut., 80 cent.

PIANOS — ORGUE

- 395 — PIANO droit d'*Érard*, en palissandre ciré (78.700).
396 — PIANO droit d'*Érard*, en palissandre ciré (74.056).
397 — ORGUE-CÉLESTA à deux claviers, de *Mustel*.

MEUBLES DE STYLE

DES MAISONS

LEXCELLENT, CÉZARD, RAULIN, JANSEN, DROMARD
BEURDELEY, SCHMIT, ETC.

- 398 — TABLE rectangulaire à quatre pieds réunis par un croisillon, ouvrant à tiroir, en noyer. Style Louis XIII.
- 399 — PETITE TABLE rectangulaire en noyer, à quatre pieds tournés et croisillon.
- 400 — MEUBLE-CABINET en ébène, ouvrant à deux portes, orné de médaillons, portraits d'Henri IV et Marie de Médicis, dans des encadrements à cariatides et rinceaux, sur base à pieds balustres. Style Louis XIII.
- 401 — TABLE-CONSOLE à quatre faces, en bois sculpté ciré, avec dessus de marbre incrusté. Style Régence.
- 402 — PETIT MEUBLE D'ENTREDEUX ouvrant à deux portes, en bois sculpté et marqueterie, orné de coquilles, guirlandes, feuillages, volutes, rehaussées en dorure. Dessus de marbre brèche. Style Régence.

- 403 — **COMMODE** sur pieds élevés à deux tiroirs en marqueterie de bois de couleur, à fleurs, ornée de bronzes avec dessus de marbre. Style Louis XVI.
- 404 — **GLACE** d'antichambre avec jardinière en bois sculpté, peint à motifs de treillage et fleurs; elle est munie de deux lampes électriques. Style Louis XVI.
- 405 — **MEUBLE** porte-manteaux et porte-parapluies, en noyer.
- 406 — **GUÉRIDON-LISEUSE** en acajou avec tablettes; dessus de marbre avec galerie ajourée en bronze. Style Louis XVI.
- 407 — **PARAVENT** à quatre feuilles, de forme contournée, garnie de soierie chinoise brodée, la partie supérieure vitrée.
- 408 — **PARAVENT** à trois feuilles en acajou sculpté à frises d'entrelacs; partie supérieure vitrée, partie inférieure garnie de soie.
- 409 — **PETIT PARAVENT** à trois feuilles, en bois sculpté doré, en partie vitré à glaces biseautées. Style Louis XVI. (*Maison Cézard.*)
- 410 — **DEUX PUPITRES** à musique en bois sculpté doré, la tablette sculptée en bas-relief d'une lyre. Style Louis XVI. (*Maison Cézard.*)
- 411-412 — **PAIRE DE MEUBLES-BIBLIOTHÈQUES** à trois portes vitrées, en acajou sculpté. Style Louis XVI. (*Maison L'excellent.*)

Haut., 2 mètres; larg., 1 m. 85.

- 413 — PETIT MEUBLE ouvrant à quatre portes et tiroir, à colonnettes d'angles et fronton coupé, en noyer sculpté dans la manière de Jean Goujon. Style Renaissance. (*Maison L'excellent.*)

Haut., 2 m. 20; larg., 95 cent.

- 414 — PETITE TABLE ovale, ouvrant à tiroir, à quatre pieds-gaines en marqueterie de bois de couleur : guirlandes de fleurettes, trophées d'attributs champêtres, nœuds de ruban. Ornementation de bronzes ciselés et dorés. Style Louis XVI. Modèle de Boudin au Kensington. (*Maison L'excellent.*)

Long., 63 cent.; larg., 52 cent.

- 415 — PETITE VITRINE plate rectangulaire sur quatre pieds fuselés et croisillon en bois sculpté doré, ornée à la ceinture d'un rinceau de roses et ruban. Style Louis XVI. (*Maison Cézard.*)

Long., 70 cent.; larg., 45 cent.

- 416 — VITRINE en bois sculpté doré, ouvrant à porte centrale en légère saillie et reposant sur huit pieds réunis par des croisillons et une entrejambe à double lyre; elle est richement ornée d'entrelacs, de canaux, d'oves, de cornes d'abondance, feuilles de laurier, etc. Style Louis XVI. (*Maison Dromard.*)

Haut., 1 m. 80; larg., 1 m. 37; prof., 35 cent.

- 417 — MEUBLE D'ENTREDEUX ouvrant à porte et tiroir avec légère saillie sur la façade qui est ornée en marqueterie de bois de couleur d'un sujet : nature morte et motifs à carrelages et fleurs sur les côtés. Riche ornementation de bronzes finement ciselés et dorés : baguettes d'encadrement, rosaces, frise de rinceaux, feuillages, chutes, pieds à volutes et cul-de-lampe. Dessus de marbre. Style Louis XVI. Modèle de Riesener. (*Maison Denière.*)

Haut., 96 cent.; larg., 1 m. 20; prof., 57 cent.

418 — AMEUBLEMENT DE SALLE A MANGER, en noyer sculpté, de style Renaissance (*Maison Schmit*), comprenant :

Un grand buffet crédence à six portes, avec étagères.

Haut., 2 m. 25 ; larg., 1 m. 68.

Une grande servante à colonnettes, tablette, tiroir et dessus de marbre.

Haut., 1 mètre ; larg., 2 mètres.

Une desserte à colonnettes, tablettes, étagère mobile et dessus de marbre.

Haut., 95 cent. ; larg., 95 cent.

Un buffet-dressoir à deux tablettes et deux portes inférieures.

Haut., 2 m. 20. larg., 1 m. 40.

Une table à six allonges.

Seize chaises garnies de drap.

419 — GUÉRIDON-TRÉPIED en noyer sculpté ; dessus de marbre noir incrusté d'une mosaïque de verre de Venise. (*Maison Schmit*.)

420 — MEUBLE D'ENTREDEUX à porte centrale vitrée à petits carreaux, ouvrant à portes et tiroirs sur les côtés, en acajou, orné de bronzes finement ciselés et dorés. Il repose sur huit pieds avec dessus de marbre brèche violette. Style Louis XVI. (*Maison Schmit*.)

Haut., 1 m. 30 ; larg., 1 m. 27.

421 — PETITE TABLE A COIFFER, de forme contournée, sur quatre pieds cambrés en marqueterie de bois de couleurs à quadrillé et fleurettes ; sur la face, partie mobile renfermant trois compartiments dont un muni d'une glace. Elle est garnie de bronzes ciselés et dorés ; moulures, chutes et sabots. Style Louis XV. (*Maison Jansen*.)

Long., 59 cent. ; larg., 37 cent.

- 422 — BIBLIOTHÈQUE à deux corps, la partie supérieure grillagée, en acajou et ornée de bronzes ciselés et dorés : guirlandes et chutes de chêne, rosaces, frises, etc. Style Louis XVI. (*Maison Jansen.*)

Haut., 2 m. 20; larg., 1 m. 25.

- 423 — PETITE TABLE ronde à quatre pieds fuselés et croissillon, en bois sculpté, peint gris et parties dorées : rangs de perles, lauriers, feuilles d'eau ; dessus en maroquin gris. Style Louis XVI. (*Maison Jansen.*)

- 424 — PETIT SECRÉTAIRE ouvrant à abattant et deux portes, en acajou et marqueterie de bois de rose, enrichi de plaques et écoinçons en laque noire décorée en dorure. Il est très richement orné de bronzes très finement ciselés et dorés : moulures, rosaces, nœuds de ruban, galeries à draperie. Dessus de marbre bleu turquin. Style Louis XVI. (*Maison Jansen.*)

Haut., 1 mètre; larg., 64 cent.; prof., 32 cent.

- 425 — PAIRE DE PETITS MEUBLES ÉTAGÈRES à trois tablettes et fond de glace, en bois de citronnier et d'érable. Ornementation de moulures et motifs divers en bronze finement ciselé et doré. Dessus de marbre. Style Louis XVI. (*Maison Jansen.*)

Haut., 1 m. 40; larg., 60 cent.

- 426 — GUÉRIDON circulaire à quatre pieds-gaines octogonaux, avec tiroirs à la ceinture, en citronnier, richement orné de bronzes ciselés et dorés : moulures ornées, guirlandes de fleurs, nœuds de ruban, etc. Dessus de marbre. Style Louis XVI. (*Maison Jansen.*)

Haut., 76 cent.; diam., 80 cent.

427 — PETITE TABLE rectangulaire, à quatre faces, avec tablette inférieure, en bois satiné avec médaillons en biscuit de Wedgwood et ornements en bronze ciselé et doré. Dessus de marbre. Style Louis XVI. (*Maison Jansen.*)

Haut., 74 cent.; long., 40 cent.; larg., 27 cent.

428 — GUÉRIDON circulaire, reposant sur trois pieds-cariatides à têtes de femmes, reliés par une entrejambe, en bronze ciselé et doré. Dessus en spath-améthyste. Sur l'épaisseur de la ceinture en métal bleui, des torsades de fleurs. Style Louis XVI. (*Maison Jansen.*)

Haut., 72 cent.; diam., 51 cent.

429 — MEUBLE-ÉTAGÈRE en acajou, avec tablette; garniture de bronzes: frises, rosaces, rinceaux. Dessus de marbre entouré d'une galerie. Style Louis XVI. (*Maison Raulin.*)

Haut., 1 m. 08; larg., 68 cent.

430 — MEUBLE-ÉTAGÈRE analogue au précédent, de largeur moindre. (*Même maison.*)

Haut., 1 m. 08; larg., 57 cent.

431 — TABLE-A-JEU carrée, ouvrant à quatre volets triangulaires à charnières, en acajou et ornée de bronzes ciselés et dorés. Style Louis XVI. (*Maison Raulin.*)

Côté, 60 cent.

432 — ARMOIRE ouvrant à deux portes pleines, en acajou moucheté, ornée de baguettes de cuivre et frises d'ornements en bronze doré. Style Louis XVI. (*Maison Raulin.*)

Haut., 2 m. 35; larg., 1 m. 38; prof., 48 cent.

433 — PAIRE DE PETITS MEUBLES D'ENTREDEUX, à côtés mouvementés, ouvrant à porte centrale avec tiroir à secret, en bois de placage et marqueterie à vase de fleurs; garniture de bronzes finement ciselés et dorés: frise d'entrelacs et rinceaux, colonnettes d'angles, moulures ornées, etc. Dessus de marbre. Style Louis XVI. (*Maison Raulin.*)

Haut., 94 cent.; larg., 73 cent.; prof., 35 cent.

- 434 — PETITE TABLE carrée, à quatre pieds cambrés, avec dessus en marqueterie ornée au centre d'une plaque en ancienne porcelaine du Japon. Ornementation de bronzes ciselés et dorés. Style Louis XV. (*Maison Beurdeley.*)

Haut., 72 cent.; larg., 36 cent.

- 435 — GRAND BUREAU plat, de milieu, à quatre pieds carrés en gaines, acajou et riche garniture de bronzes ciselés et dorés : frises de postes, moulures ornées, guirlandes, etc. Style Louis XVI. Modèle du Garde-Meuble. (*Maison Beurdeley.*)

Long., 1 m. 80 ; larg., 87 cent.

- 436 — SECRÉTAIRE haut sur pieds reliés par un croisillon, ouvrant à abattant et tiroir décorés de panneaux en laque de Chine, à oiseaux et arbustes fleuris, en dorure. Sur les angles, petites cariatides de femmes portant des corbeilles en bronze ciselé et doré, ainsi que des ornements divers : moulures ornées, frises, rinceaux, etc. Dessus de marbre. Style Louis XVI. (*Maison Beurdeley.*)

Haut., 1 m. 32 ; larg., 72 cent.; prof., 39 cent.

- 437 — PETITE TABLE vide-poche, à quatre pieds cambrés, portant une coupe en laque. Ornementation de bronze doré. Style Louis XV. (*Maison Beurdeley.*)

- 438 — CHIFFONNIER à huit tiroirs, en laque décorée de branchages et oiseaux en dorure. Ornementation de bronzes finement ciselés et dorés : frise de rinceaux, chutes, entrées de serrures, galerie ajourée. Style Louis XVI. (*Maison Beurdeley.*)

Haut., 1 m. 39 ; larg., 63 cent.; prof., 39 cent.

439 — MEUBLE D'ENTREDEUX en acajou, ouvrant à une porte décorée au vernis sur fond d'or d'un sujet allégorique et marqueterie à fleurs de lis. Riche ornementation de bronzes ciselés et dorés : rinceaux, guirlandes, entrelacs, etc. Dessus de marbre. Style Louis XVI. (*Maison Beurdeley.*)

Haut., 1 m. 12 ; larg., 78 cent. ; prof., 50 cent.

440 — PETITE TABLE-SUPPORT de forme ronde, à trois tablettes, dont deux en marqueterie et la supérieure en marbre blanc ; entourages de galeries ajourées en cuivre. Ornementation de bronzes ciselés et dorés. Style Louis XVI. (*Maison Beurdeley.*)

Haut., 80 cent. ; larg., 36 cent.

441 — BUREAU PLAT, à quatre faces reposant sur quatre pieds gaines, en marqueterie de bois de couleurs à carrelages et marguerites sur le dessus, grecques à la ceinture. Il est orné d'entrées de serrures, rosaces et moulures en bronze ciselé et doré. Style Louis XVI. Modèle du Garde-Meuble. (*Maison Beurdeley.*)

Long., 1 m. 30 ; larg., 65 cent.

442 — PETIT MEUBLE COFFRET A BIJOUX, à quatre faces, sur table, ouvrant à porte à coulisse avec tiroirs intérieurs, tablette à pupitre, etc. Marqueterie de bois de couleurs à damiers, grecques, médaillons et attributs divers. Il est orné de bronzes ciselés et dorés, et muni d'une galerie ajourée à la partie supérieure. Style Louis XV. (*Maison Beurdeley.*)

Haut., 1 mètre ; larg., 38 cent. ; prof., 30 cent.

- 443 — TABLE rectangulaire à quatre pieds gaines, en marqueterie de bois de couleur à filets, ouvrant à trois tiroirs à la ceinture. Ornementation de bronzes ciselés et dorés : frises de rinceaux, bas-reliefs d'enfants, perles, sabots, etc. Dessus de marbre. Style Louis XVI. Modèle de Riesener. (*Maison Beurdeley.*)

Haut., 80 cent.; long., 1 m. 15 ; larg., 68 cent.

- 444 — MEUBLE D'ENTREDEUX de forme cintrée, ouvrant à une porte pleine en bois satiné et bois de violette ; ornementation de bronzes ciselés et dorés : sur la façade, vase-cassolette et médaillon à tête de femme dans un cadre à laurier et ruban ; frise d'entrelacs, chutes, rosaces, encadrements variés. Dessus de marbre brèche. Style et modèle Delafosse. (*Maison Beurdeley.*)

Haut., 1 m. 40 ; larg., 85 cent. ; prof., 25 cent.

- 445 — TABLE TRICOTEUSE rectangulaire, à quatre pieds balustres, ouvrant à tiroir à la ceinture, avec deux tablettes inférieures. Elle est en acajou et citronnier, avec marqueterie à carrelages ; sur le dessus, galerie simulée à marqueterie à entrelacs. Ornementation de bronzes très finement ciselés et dorés, et incrustations de petites plaques en biscuit de Sèvres ou de Wedgwood à fond bleu. Style Louis XVI. (*Maison Beurdeley.*)

Haut., 88 cent. ; long., 59 cent. ; larg., 40 cent.

- 446 — COFFRE-FORT enlormé dans une gaine simulant un meuble-cabinet en bois noir incrusté d'ivoire, dans le style italien de la Renaissance. (*Maison Haffner. Exposition universelle, Paris 1889.*)

Haut., 1 m. 35 ; larg., 89 cent.

- 447 — BAIGNOIRE en cuivre argenté et jeu de robinets en bronze ciselé et argenté (modèle unique).

SIÈGES VARIÉS

- 448 — FAUTEUIL DE BUREAU canné, à siège tournant, en acajou mouluré, orné de bronzes dorés; coussin et manchettes en maroquin. Style Louis XVI. (*Maison L'excellent.*)
- 449 — QUATRE CHAISES, en acajou sculpté, à dossier ajouré avec motifs : torche, flèche, laurier et ornements en bronze doré. Sièges cannés munis de coussins en soie. Style Louis XVI. (*Maisons L'excellent et Garnier.*)
- 450 — SIX CHAISES cannées en acajou, ornées de bronzes dorés et munies de coussins. Style Louis XVI. (*Maison L'excellent.*)
- 451 — DEUX CHAISES cannées, en bois sculpté ciré, de style Louis XIV.
- 452 — CINQ CHAISES cannées, en noyer sculpté, de style Régence.
- 453 — FAUTEUIL canné, en bois sculpté, de style Louis XV.
- 454 — PETITE BERGÈRE à dossier cintré, en acajou sculpté, à quatre pieds consoles, ornée de feuillage, laurier, entrelacs rehaussés de dorure. Garniture de soie brochée à fleurs. Style Louis XVI. (*Maisons L'excellent et Garnier.*)
- 455 — FAUTEUIL-MARQUISE canné, en bois sculpté doré, à ruban et feuille d'eau. Il est muni d'un coussin en soie brochée. Style Louis XVI.

- 456 — BOUT-DE-PIED en bois finement sculpté et doré, à quatre pieds fuselés, accotoirs à balustres, ornés d'entrelacs, rosaces, etc. Il est recouvert de velours épinglé. Style Louis XVI.
- 457 — TABOURET de pied rectangulaire en bois sculpté doré. Ornementation et garniture analogues au précédent. Style Louis XVI.
- 458 — DEUX CHAISES en acajou sculpté à dossier ajouré, à motif de flambeau et flèche. Sièges garnis de soie brodée. Style Louis XVI. (*Maison L'excellent.*)
- 459 — DEUX FAUTEUILS-BERGÈRES ET QUATRE CHAISES, en acajou et citronnier, de style anglais. (*Maison Maple and C^o.*)

AMEUBLEMENTS DE SALON

SIÈGES DIVERS, ÉCRANS

Recouverts en tapisserie moderne et ancienne.

- 460 — AMEUBLEMENT DE SALON en acajou sculpté, orné de bronzes ciselés et dorés, comprenant : un canapé, deux bergères et quatre fauteuils, de style Louis XVI. (*Maison L'excellent.*) Il est recouvert de tapisserie d'Aubusson à gerbe de fleurs ; au centre, d'encadrements de lilas sur fond blanc.

Longueur du canapé, 1 m. 70.

- 461 — AMEUBLEMENT DE PETIT SALON en acajou sculpté, orné de bronzes ciselés et dorés, comprenant : un canapé et deux fauteuils, de style Louis XVI. (*Maison L'excellent.*) Il est recouvert de tapisserie d'Aubusson à quadrillé de fleurs et fleurettes sur fond rose.

462 — BERGÈRE en bois sculpté doré à moulures, ornées de ruban et feuille d'eau, de style transition fin Louis XV. Elle est recouverte de tapisserie semblable à l'ameublement précédent.

463 — AMEUBLEMENT DE SALON en bois sculpté, comprenant : un canapé à oreilles et deux grands fauteuils de style Régence. Il est recouvert de tapisserie très fine d'Aubusson, offrant sur fond crème des médaillons et vases de fleurs avec rinceaux.

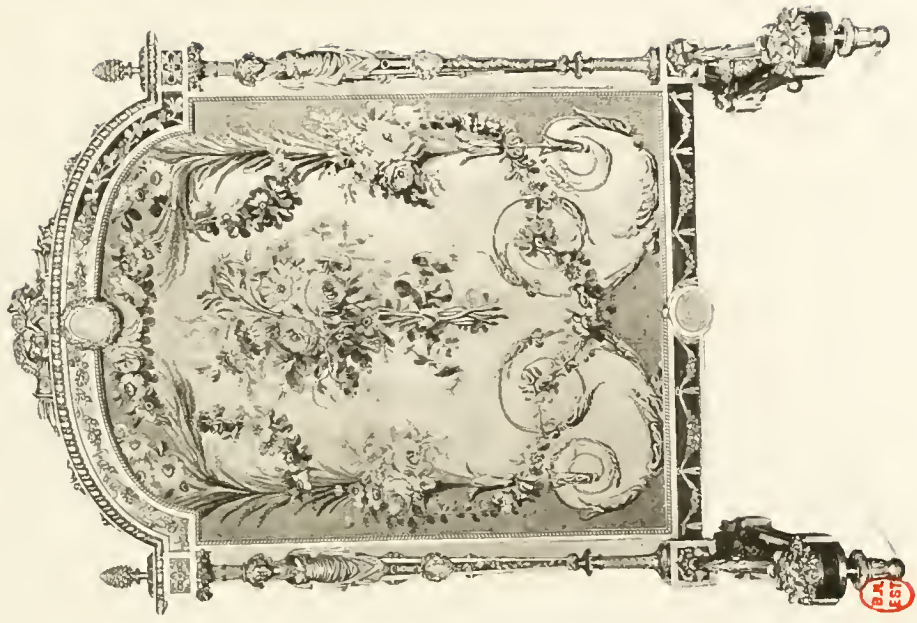
Largeur du canapé, 1 m. 40.

464 — FAUTEUIL ET TABOURET en noyer mouluré à croisillon, de style Louis XIII. Ils sont recouverts de tapisserie à pavots et fleurs.

465 — ÉCRAN en bois finement sculpté et doré, de style Louis XVI, orné de figurines d'amours, guirlandes, trophées, rosaces et autres ornements. (*Maison Cézard.*) Il est muni d'une feuille en ancienne tapisserie du XVIII^e siècle, offrant, sur fond jaune : *la Toilette de Vénus*, dans un encadrement orné de feuillage, draperie, fleurons, rinceaux, etc.

466 — ÉCRAN tout en bronze très finement ciselé et doré au mat ; modèle de style Louis XVI, à cariatides de femmes, formant gaines et supportant le couronnement cintré ; base à corne d'abondance. Riche ornementation de frises, guirlandes et petits médaillons en biscuit. (*Maison Beurdeley.*) Il est muni d'une feuille en ancienne tapisserie d'Aubusson, du temps de Louis XVI, à bouquets de fleurs sur fond crème, contre-fond bleu à palmiers, rinceaux et guirlandes fleuries.

467 — ÉCRAN en bois sculpté peint, de style Louis XVI. Il est muni d'une feuille en tapisserie d'Aubusson : *Carallier*, d'après Casanova. (*Maison Braquenié.*)



466



465

TAPISSERIE ANCIENNE

468 — TAPISSERIE rectangulaire de Flandre, d'époque Louis XIV, représentant une *Chasse au cerf*, dans un paysage accidenté traversé par une rivière. Bordure d'encadrement à chutes de fleurs retenues par des nœuds de ruban.

Haut., 3 m. 35; larg., 4 m. 60.



LIBRARY

J. PAUL GETTY
CENTER

Y
ILHP54-D 20903

1908 Nov.23 PaDrP c.1
Hotel Dro/Tableaux modernes, aqua
84-P20903



3 3125 01130 4570

