

63

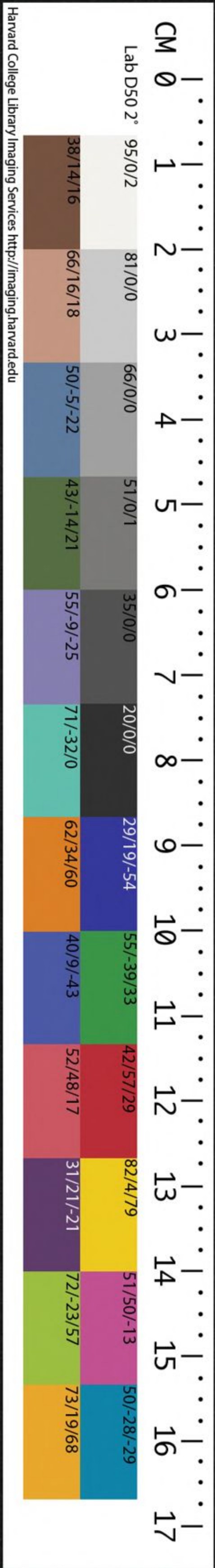
CHINESE - JAPANESE COLLECTION
HARVARD COLLEGE LIBRARY
DEPOSITED BY
HARVARD - YENCHING INSTITUTE

JAN 6 1936

T 110.7111.41E

十三經註疏

儀禮 十一



Harvard College Library/Imaging Services <http://imaging.harvard.edu>

禮記疏卷第十三

漢鄭氏注

周賈公彥疏

既定第十三

既定第十三 既定第十三 既定第十三

謂先恭二日已矣 天時與事同 一日凡朝廟日請

期必容為 禮記疏卷第十三 廟其上下二廟即既

夫先恭前 禮記疏卷第十三 廟其上下二廟即既

夫禮下 禮記疏卷第十三 廟其上下二廟即既

夫禮下 禮記疏卷第十三 廟其上下二廟即既

夫禮下 禮記疏卷第十三 廟其上下二廟即既

儀禮註疏卷第十三

漢鄭氏註

唐賈公彥疏

哈佛大學漢和圖書館珍藏印

既夕第十三

禮記

鄭目錄云士喪禮之下篇也既已也

謂先葬二日已夕哭時與葬間一日凡朝廟日請啓期必容焉此諸侯之下士一廟其上上二廟則既夕

哭先葬前三日大戴第五刪小戴第十四別錄名士

喪禮下篇第十三

禮記

釋曰鄭目錄云士喪禮下篇者依別錄而言以其記下士之始

死乃記葬時而總計之故名士喪禮下篇也鄭又云先葬二日與葬間一日者驗經云既夕哭請啓期告

于賓明且夙興開賓既遷于祖一日又厥明即葬故
 知是葬前二日與葬間一日也云必容者請啓期在
 葬前二日中間容朝廟一日故云必容焉鄭又云此
 諸侯下士一廟其上士二廟則既夕哭先葬前三日
 者以其一廟則一日朝二廟則二日朝故葬前三日
 中間容二日故三日若然大夫三廟者葬前四日諸
 侯五廟者葬前六日天子七廟者葬前八日差次可知

既夕哭

既已也謂出門哭止復外位時

既已至

曰此經論既夕哭請啓期之事夕哭者是主人朝夕
 哭在殯宮阼階之下禮將請啓殯之時主人於夕哭
 訖出寢門復外位故鄭云謂出門哭止復外位時也
 鄭知復外位時者見上篇卜日禮云既朝哭皆復外
 位朝夕之哭其禮並同明知此請啓期亦在復外位
 時若然上篇卜日禮云既朝哭皆復外位此不於既
 朝哭而待既夕哭者謂明日之朝始啓殯又不可隔
 夕哭故於既夕請也但復外位之時必有弔賓來亦

在外位故請

請啓期告于賓

請舊

將葬當遷柩

于祖有司於是乃請啓殯之期於主人以告賓賓宜

知其時也今文啓爲開

反

劉音四

釋曰云將葬

當遷柩于祖有司於是乃請啓殯之期於主人以告
 賓者鄭解時未至而豫前二日夕哭之後出於門外
 位請期者明日須啓殯以柩朝于祖故有司於
 此時請啓殯之期告賓使知而來赴弔之事也

設盥于祖廟門外

祖王父也

下士祖禰共廟

祖

王至其廟○釋曰自此盡階間論豫於祖廟陳饌之
 事言夙興者謂夕哭請期訖明且早起豫設盆盥於
 祖廟門外擬舉鼎之人盥手按小斂設盆盥在東堂
 下大斂設盥於門外雖不言東方約小斂盥在東堂
 下則大斂盥亦門外東方此下陳鼎如大斂奠則此
 設盥亦在門外東方如大斂也云祖王父也者按祭

法云曰考廟曰王考廟此云王父王父之言出於彼
云下士祖禰共廟者又祭法云適士二廟官師一廟
鄭註云官師中士下士按下記云其二廟則饌于禰
則此經所朝據一廟者而言設盥于祖是下士一廟
祖禰共廟據 **陳鼎皆如殯東方之饌亦如之** 皆皆
尊者而言也

三鼎也如殯如大斂既殯之奠 **釋曰**皆皆至之奠○
大斂之陳三鼎有豚魚腊在廟門外西面北上此陳

鼎亦如之云東方之饌亦如之者彼大斂時云東方
之饌兩瓦甒其實醴酒既豆兩其實葵菹芋羸醢兩

邊無滕布巾其實栗不擇脯四臠故今云東方之饌
亦如之云皆皆三鼎也者以其言皆明非一鼎皆三

鼎可知又不言外內即門外及陳于阼階下亦西面
北上外內同云如殯如大斂既殯之奠者以其大斂

於阼階即移于棺而殯之殯訖乃于室中設大斂之
奠即大斂奠在殯後恐於殯時別有奠 **俛牀饌于階**

故明之云如殯如大斂既殯之奠也

俛牀饌于階

間 ○俛音夷本亦作 **釋曰**夷之言尸也朝正柩用此牀
夷饌劉士轉反 **釋曰**夷之言尸也朝正柩用此牀

○朝直 **釋曰**夷之言尸也朝正柩用此牀
遙反 **釋曰**夷之言尸也朝正柩用此牀

云夷之言尸也云朝正柩用此牀者謂柩至祖廟二
兩楹之間尸北首之時乃用此牀故名夷牀也

燭俟于殯門外 **釋曰**早闇以為明也燭用蒸
○蒸之承

釋曰早闇至用蒸○釋曰自此盡夷論啓殯及變
服之事二燭者以其發殯宮二者下云燭入註云

燭徹與啓建者故於此豫備之云燭用蒸者按周禮
甸師氏云以薪蒸役外內饗註大曰薪小曰蒸又按

少儀云主者報燭抱燭鄭云未 **丈夫鬢散帶垂即位**
奠曰燭燭即蒸故云燭用蒸也

如初 ○鬢側瓜反 **釋曰**為將啓變也此互文以相見耳
散悉但反

鬢婦人之變喪服小記曰男子免而婦人鬢男子冠

而婦人笄如初朝夕哭門外位○免音問冠古亂反
釋曰云為將啓變也者凡男子免與括髮散帶垂
婦人髮皆當小斂之節今於啓殯時亦見尸柩故變
同小斂之時故云為將啓變也云此互文以相見耳
髮婦人之變者髮既為婦人之變則免是男子之變
今丈夫見其人不可見免則丈夫當免矣婦人見其髮
不見人則婦人當髮矣故云互文以相見耳引喪服
小記者證見未成服已前男子免而婦人髮既成服
已後男子冠婦人笄若然小斂之時斬衰男子括髮
齊衰以下男子免不言男子括髮者欲見啓殯之後
雖斬衰亦免而無括髮知者按喪服小記云總小功
虞卒哭則免註云棺柩已藏嫌恩輕可以不免也言
則免者則既殯先啓之間雖有事不免以此而言先
啓不免則啓當免矣又喪服小記云君弔雖不當免
時也主人必免不散麻雖異國之君免也親者皆免
註云不散麻者自若絞垂為人君變貶於大斂之前
既啓之後也親者大功以上也註直言不散麻貶於

既啓之後則主人著免不貶矣○免音問
免可知若啓後著免亦是貶矣若然後至卒哭其服
同矣以其反哭之時更無變服之文故知同也云婦
人髮及婦人笄者若未成服之時婦人髮無笄故空
云髮成服之後婦人髮即有笄故喪服斬衰婦人云
箭笄檀弓云南宮縚之妻之姑之喪夫子誨之髮蓋
榛以為笄是成服有笄明矣是以婦人成服云笄也
云散帶垂者小斂節大功以上男子皆然若小功以
下及婦人無問輕重皆初而絞之云如初朝夕哭門
外位者但經直云即位如初知如門外位者以下經
始云主人拜賓入即位袒明如此
未入門在門外如朝夕哭位也
賓入即位袒
音但袒
此不蒙如初者以男子入門不
哭也不哭者將有事止謹囂也
○謹火官反囂許
此不至囂也○釋曰云此不蒙如初者以男子入
門不哭者按上篇朝夕哭云主人即位辟門婦人撫

心不哭主人拜賓旁三右還入門哭婦人踊此主人
入門不哭婦人不哭不踊故不得蒙如初也云將有
事者謂將有商祝免袒執功布入升自西階盡階不
啓殯之事也

升堂聲三啓三命哭

○三息暫反

功布灰治之布也執

之以接神為有所拂仿也聲三三有聲存神也啓三

三言啓告神也舊說以為聲噫興也今文免作纒

功布至作纒

○釋曰云功布灰治之布也者亦謂
七升以下之布也云執之以接神為有所拂仿也者
拂仿猶言拂拭下經云商祝拂柩用功布是拂拭去

塵也此始告神而用功布拂仿者謂拂仿去凶邪之
氣也云三有聲存神也者按曾子問亦云祝聲三鄭
云警神也即此存神也云舊說以為聲噫興者鄭註

曾子問云聲噫
歆亦是舊說也

燭入

燭入

燭入

釋曰上云一燭此鄭云炤徹與啓肆則一
燭入室中炤徹奠一燭于堂炤開殯肆也

祝交于階下取銘置于重

祝降者祝徹宿奠降也與夏祝交事相接也夏祝

○夏戶雅反祝之六反後
皆放此重直龍反後放此

取銘置于重為啓肆遷之吉事交相左凶事交相右

今文銘皆作名

商夏作周祝也燭既入室時周祝
從而入室徹宿奠降降時夏祝自下升取銘降置于

重為妨啓殯故也云祝降者祝徹宿奠降也者謂昨
暮所設夕奠經宿故謂之宿奠也此宿奠擬朝廟所
用即下云重先奠從者是也此奠所徹所置之處雖

不言按上篇大斂遷小斂奠于序西南此亦序西南
可也云吉事交相左者則鄉射大射皆云降與射者

交於階下相左是也云凶事交相右者此凶事不言
交相左者以凶事反於吉明交相右可知交相右者

義禮流

周祝降階時當近東夏祝升階當近西是交相右也
云今文銘皆作名者此銘及下陳銘器云取銘置于
茵已者皆銘但銘書 **踊無算** **主人也** **主人也**
文云商祝拂柩則踊無算當知開棺柩之 **商祝拂柩**
時以其踊為哀號之已甚故知主人也

用功布幘用夷衾 **吾及** **拂去塵也覆之為其形**
露 **去起** **拂去至形露** **釋曰開柩以出時是**
得覆棺於後朝廟及入壙雖不言用夷衾 **遷于祖用**
又無徹文以覆棺言之當隨柩入壙矣

軸 **遷徙也徙於祖朝祖廟也檀弓曰殷朝而殯於**
祖周朝而遂葬蓋象平生時將出必辭尊者軸輅軸
也軸狀如轉轆刻兩頭為軹輅狀如長牀穿程前後

也軸狀如轉轆刻兩頭為軹輅狀如長牀穿程前後

也軸狀如轉轆刻兩頭為軹輅狀如長牀穿程前後

著金而關軸焉大夫諸侯以上有四周謂之輶天子

畫之以龍 **輶九勇反麟音鄰軹音** **龍** **遷徙至以**

此盡由足西面論以柩朝廟之事云遷于祖用軸者
謂朝廟之時從殯宮遷移于祖廟朝時用輅軸載之
按士喪禮將殯云棺入主人不哭升棺用軸則遷于
祖時亦升輅軸於階上載之挽柩而下若然未升輅

陳之當在堂下是以下記云夷牀輅軸于西階東註
云明階間者位近西夷牀輅于祖廟輅軸于殯宮
而言階間明在堂下也云檀弓曰殷朝而殯于祖者
殷人將殯之時先朝廟記乃殯至葬時不復朝也云

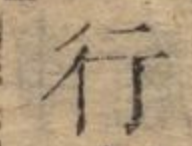
周朝而隨葬者周人殯于路寢至葬時乃朝朝訖而
遂葬引之者證經將葬朝祖之事云蓋象平生將出
必辭尊者曲禮云出必告反必面是也按聘禮大夫
將出聘告于禰乃行介無告禰之事故不得象之云
輅輅軸也者下記云夷牀輅輅是也云輅狀如轉轆

者此以漢法況之漢法名轉軸為轉轆輪也故士
義禮疏 卷之二十三 及古制

喪禮云升棺用軸註云軸軼軸也軼狀如牀軸其輪輓而行是以輪為軼也云刻兩頭為軼者以軸頭為軼刻軸使兩頭細穿入軼之兩髀前後二者皆然云軼狀如長牀穿程前後著金而關軸焉者此軼既云長如牀則有先後兩畔之木狀如牀髀厚大為之兩畔為孔著金釧於中前後兩畔皆然然後關軸於其中言程者以其厚大可以容軸故名此木為程也云大夫諸侯以上有四周謂之輶者大夫殯葬雖不用輶士朝廟用軼軸則大夫朝廟當用輶諸侯天子殯葬朝廟皆用輶但天子畫輶為龍謂之龍輶檀弓諸侯云輶天子云葦塗龍輶是也此輶皆有四周為輶故名為輶也

從燭從主人從

後以意求之



行之序也主人從者

丈夫由右婦人由左以服之親疏為先後各從其昭

穆男賓在前女賓在後



論發殯宮鄉祖廟之次序

禮登殯後也禮者以其軼車為隔恐聞故各有燭以昭道若至廟燭在前者升昭正軼在後者在階下昭升軼故下記云燭先入者升堂東極之南西面後入者西階東北面在下是也云主人從者丈夫由右婦人由左以服之親疏為先後者經直云主人從者以主人為首者而言故鄭摠舉男子婦人并五服而言知男子由右婦人由左者以內則云道路男子由右女子由左鄭云地道尊右被謂吉時此雖凶禮亦依之也云親疏為先後各從其昭穆者假令昭親則在先昭疏則在後就同昭穆之中又以年之大小為先後男從主人後女從主婦後云男賓在前女賓在後者謂無服者亦各從五服男子婦人之後為序也

升自西階



軼也猶用子道不由阼也



升也○釋

曰云猶用子道不由阼也者案曲禮云為人子者升降不由阼階今以軼朝祖故用子道不由阼也

奠俟于下東面北上



俟正軼也



釋曰既升階當

正之於夷牀之上北首既主人從升婦人升東面象

正乃設奠故云侯正極也釋曰主人

人東即位東方之位婦從極而升言婦人升

東面不言主人西面也云衆人東即位者唯主人主婦

升自衆主人以下從極至西正極于兩楹間用夷牀

階下遂鄉東階下即西面位兩楹間象鄉戶楹也是時極北首

亮反鄉許疏至北首

○釋曰云兩楹間象鄉戶楹也者以其戶楹之間賓

客之位亦是人君受臣子朝事之處父母神之所在

故於兩楹之間北面鄉之若言鄉戶楹則在兩楹間

而近西矣故下記云夷牀軼軸饌于西階東饌夷牀

俟正極而言西階東則正極于楹間近西可知矣云

是時極北首者既言朝祖不可以足鄉之又自上以

來設奠皆升自階今此下文設奠升降皆自西階

下鄭注云奠升不由階極北首辟其足以此而言

此時極北主人極東西面置重如初如殯宮時也

首明矣如殯宮時也釋曰主人主婦從極升即當西

面東面鄉極主婦上文即言東面至此乃言主人

西面者以其主婦東面位不改故從極升因言東面

男子在極東西面既咬西面位故特正極訖乃言西

面也其重依上文序次之時重先不先置者以其上

待正極訖乃置之云如初者亦如上篇三分庭一在

南二在北而置之故席升設于極西奠設如初巾之

鄭云如殯宮時也升降自西階序設于極之西直極之西

義禮疏

卷下三八

及古閣

牖之南席北鋪之自然當西階之上云從奠設如初
東面也者謂如殯宮朝夕奠設于室中者從柩而來
此還是彼朝夕奠脯醢禮酒據室中東面設之於席
前也云不統於柩神不西面也者謂不近柩設奠若
近柩則統於柩為神不西面故不近東統於柩知神
不西面者犧牲少半皆設席于與東面則天子諸侯
亦不西面可知云不設柩東東非神位也者此亦據
神位在與不在東而言也若然小斂奠設於尸東者
以其始死未忍異於生大斂以後奠皆設於室中亦
不統於柩此奠不設于室者室中神所在非奠死者
之處故也云巾之者為禦當風塵者按禮記檀弓云
喪不剃奠也與祭肉也與據小斂大斂之等也有牲
肉故不裸露故巾之以此宿奠脯醢醴酒無祭肉巾
之者以朝夕奠在室不巾此雖無祭肉為在堂風塵
故巾之異於朝
主人踊無算降拜賓即位踊襲主婦
夕在室者也
及親者由足西面
設奠時婦人皆室戶西南面奠

畢乃得東面親者西面堂上迫疏者可以居房中
設奠至房中○釋曰云降拜賓即位踊襲者賓謂
在殯宮看主人開殯朝祖之賓襲者主人從殯宮中
降拜賓入即位袒至此乃襲襲者先即位踊踊訖乃
襲經于序東云設奠時婦人皆室戶西南面奠畢乃
得東面者知婦人戶西南面按下記云將載柩所及
執事舉奠戶西南面東上則知此設之時婦人辟之
之戶西南面待設奠訖乃由柩足鄉柩東西面不即
鄉柩東西面者以主人在柩東待設奠訖主人降拜
賓婦人乃得東也若然云親者西面則大功以上相
隨向西面也又云堂上迫疏者可以居房中者以其
言親者西面明疏者小功以下不得堂上
西面為堂上迫狹自然在房中西面矣
薦車直東

榮北
○輶竹
○求反
薦進也進車者象生時將行陳駕
也今時謂之魂車輶也車當東榮東陳西上於中

庭釋曰自此盡還出論薦車馬

設遷祖奠之事薦車者以明日將行故豫陳車

云進車者象生時將行陳駕也者按曲禮云若車將

駕則僕執策立於馬前已駕僕展軛是生時將行陳

鄭與漢注况之以其神靈在焉故謂魂車也云軛轅

也者周禮考工記有軛人為軛軛亦謂之軛故云軛

轅也云車當東榮東陳西上於中庭者此車既非載

柩之車即下記云薦乘車道車豪車以次言之則先

陳乘車次陳道車次陳豪車知東陳西上者下云陳

明器于乘車之西明器繼乘車而西明乘車在上已

東有道車豪車故知三者西上也乘車既當東榮則

三者不當中庭而云中庭者據南北之中庭不據東

西為中庭也何者以下經云薦馬入門三分庭一在

南馬右還出薦馬者當車南在質明滅燭質正也

庭近南明車近北當中庭矣質明滅燭質正也

釋曰自啓殯至此時在殯宮在道及祠廟皆有徹

二燭為明以尚早故也令至正明故滅燭也

徹

者升自阼階降自西階徹者辟新奠不設序西南

已再設為褻徹者至為褻釋曰云新奠者謂

新奠也云不設序西南已再設為褻者謂徹從奠不

設于序西南為再設褻贖故不設也其再設者啓殯

前夕時一設至此朝乃奠如初升降自西階為遷

廟又設是再設也

祖奠也奠升不由阼階北首辟其足為遷至

曰云為遷祖奠也者謂遷柩朝祖之奠也云如初者

亦為柩西當階之上東面席前為之則同其饌則異

以其上三鼎及東方饌皆大斂之奠是也云奠升不

由阼階柩北首辟其足者以前大斂小斂及朝奠皆

節升降

節升降

釋曰云節升降者奠升時主人踊降時婦人踊由重南主人踊此

不言婦人

薦馬纓三就入門北面交轡圉人夾牽之

文不具也 駕車之馬每車二疋纓今馬鞅也就成也諸侯之

臣飾纓以三色而三成此三色者蓋條絲也其著之

如屬然天子之臣如其命數王之革路絲條圉人養

馬者在左右曰夾既奠乃薦馬者為其踐污廟中也

凡入門參分庭一在南

馬

并薦纓者纓為馬設故

與馬同時薦之按下記云薦乘車又云纓轡貝勒縣

于衡又云道車載朝服橐車載簞笠註云道車橐車

之纓轡及勒亦縣于衡也若然薦車之時纓縣于衡

此薦馬得有纓者以薦車時縣于衡至此薦馬時又

取而用之故兩見之也云駕車之馬者即上文薦車

之馬也云每車二疋者下經云公賙兩馬士制也故

知此車有三乘馬則六疋矣云纓今馬鞅也者古者

謂之纓漢時謂之鞅故舉漢法為況也云諸侯之臣

飾纓以三色而三成者以此下士薦馬纓三就則不

依命數則大夫亦同三色知者按巾車上公纓九就

侯伯纓七就子男纓五就諸侯之臣不得與子男同

五就故知與士同三就此三色則如聘禮記三色朱

白蒼也云此三色者蓋條絲也者謂以絲為條無正

文故云蓋以擬之云著之如屬然者鄭註巾車云玉

路之樊及纓皆以五采屬飾之十二就其下金路九

侯同但天子之士三命以下不得依命少於諸侯之臣當同色與諸侯之臣同矣若然公之孤四命以降於天子大夫宜與三卿同三色也云王之革路條纓者王革路木路不用罽而用縑縑為纓與此纓三色者同故引為證也云圍人養馬者按周禮授人職云乘馬一師四圍是圍人以養馬以其養馬故使之薦也云在左右曰夾者以車三乘馬則六匹每馬二人交轡牽之故云在左右曰夾云既奠乃薦者為其踐汚廟中者車馬將祖之物前薦車在奠上今此薦馬在奠後者欲其既薦即出恐踐汚廟中故後薦之也云凡入門參分庭一在南者大斂陳事在庭分為三分一分在此則繼堂而言一分在南則繼門而言此既繼門故云三分庭一在南又御者執策立于馬後不言門左門右則當門之北矣

哭成踊右還出
主人於是乃哭踊者薦車之禮成於薦馬者以其車得馬

於薦馬
主人於是乃哭踊者薦車之禮成於薦馬者以其車得馬

而成故前薦車時主人不哭踊至薦馬乃哭是由車成於薦馬故也主人哭踊訖馬則右還而出右者亦取便

賓出主人送于門外
有司請祖期亦因在外位請之當以告賓每事畢徹出將行而飲酒曰祖

祖始也
時飾柩車之事此賓即上來弔主人啓殯者朝廟事畢而出主人送之云亦因在外位請之者上既夕哭訖因外位請啓期故云亦也此經不言告賓知告賓者若不告賓時至則設何須請啓故知擬告賓故云當以告賓也云每事畢徹出者有司請期之禮每皆待事事畢因主人出在外位乃請之言每事者篇首云請期此云請祖期下文請葬期皆因出在外位請之故云每事也云將行而飲酒曰祖祖始也者按詩有韓侯出祖出宿于屠顯父薦之清酒百壺又云出宿于涉飲餞于禰皆是將行飲酒曰日側曰祖此死者將行亦曰祖為始行故曰祖也

圖側跌也謂將過中之時此主人辭以上文有司

請主人祖期主人答之曰日側者是是傍側亦為特

義轉為是者取差跌之義故從是也云過中之時者

則尚書無逸云文王至主人入祖乃載踊無算卒束

於日中是是即側也

襲祖為載變也舉柩卻下而載之束束棺于柩車

賓出遂匠納車于階間謂此車釋曰云祖為載變

也者將載主人先祖乃載故云為載變也云乃舉柩

卻下而載之者卻猶却也鄉柩在堂北首今卻下以

足鄉前下堂載于車故謂之為卻也云束束棺於柩

車者按禮記喪大記云君蓋用漆三衽二束檀弓曰

棺束縮二橫三彼是棺束此經先云載下乃云卒束

則束非棺束是載柩訖乃以物束棺使與柩車相持

不動也云賓出遂匠納車于階間謂此車者按下記

云既正柩賓出遂匠納車于階間此經不辨納車時

節故鄭**降奠當前束**下遷祖之奠也當前束猶當

明之

尸臚也亦在柩車西束有前後也釋曰卒束乃

云降奠則未束以前其奠使人執之待束訖乃降奠

之當束也云當前束猶當尸臚也者下記云即牀而

奠當臚彼在尸東此在柩車西當束束亦當臚故取

而言也云束有前後也者以經既言前束則有後束

可知故云**商祝飾柩一池紐前經後緇齊三采無貝**

○紐女九反經丑貞反飾柩為設牆柳也巾奠乃

各有前後齊居柳之中央若今小車蓋上蕤矣以三采繒為之上朱中白下蒼著以絮元士以上有貝

力又反苓力丁反衣以於既反縣音玄揄音遙絞互交反蕤次誰反

車之事其極車即周禮蜃車也四輪迫地其舉亦狀如長林兩畔豎軫子以帷繞之上以荒一池縣於前

面荒之瓜端荒上中央加齊云飾極為設牆柳也者即加帷荒是也云中奠乃牆下記文鄭引之者以此

經直云飾極不言設牆時節故記人辨之以中覆奠乃牆謂此飾極者也云牆有布帷柳有布荒者按喪

大記云飾棺君龍帷黼荒大夫畫帷畫荒士布帷布荒鄭註云布帷布荒者白布也君大夫加文車焉此

註牆柳別按喪大記註又云在旁曰帷在上曰荒皆所以衣柳也則帷荒總名為柳者按縫人云衣翼柳

飾之所聚若然對而言之則帷為牆象宮室有牆壁

荒為柳以其荒有黼黻及齊三采諸色所聚故得柳名總而言之皆得為牆中奠乃牆及檀弓云周人牆置翼皆牆中兼有柳縫人衣翼柳之材柳中兼牆矣鄭註喪大記云荒蒙也取蒙覆之義云池者兼宮室

之承雷以竹為之者生人宮室以木為承雷仰之以承雷水死者無水可承故用竹而覆之直取象平生

有而已云狀如小車琴衣以青布者此鄭依漢禮而言云一池縣於柳前者按喪大記君三池大夫二池

士一池君三池三面而有大夫二池縣於兩相士一池縣於柳前面而已云士不揄絞者按雜記云大夫

不揄絞屬于池下揄者依爾雅釋鳥云江淮而南青贊五采皆備成章曰鷄者倉黃之色則人君於倉黃

色繪上又畫鷄雉之形縣於池下大夫則闕之故云大夫則不揄絞屬於池下揄絞一名振容故喪大記

云大夫不振容振容者車行振動以為容儀但大夫不振容池下仍有銅魚縣之士不但不揄絞又無銅

魚故喪大記大夫有魚躍拂池士則無鄭註云士則去魚云左右面各有前後者極車左右以有帷分兩

義豐流

相各有前後故云前經後緇云齊居柳之中央者雖無正文以其言齊若人之齊亦居身之中央也云若今小車蓋上蕤矣者漢時小車蓋上有蕤在蓋之中央故舉以為說云以三采繪為之上朱中白下蒼者按聘禮記云三采朱白蒼彼據縹籍用三采先朱次白下蒼此為齊用三采亦當然故取以為義也云著以絮者既云齊當人所觀見故知以絮著之使高知元士以上有貝者按喪大記云君齊五采五貝大夫齊三采三貝士齊三采一貝鄭註云齊象車蓋蕤縫合雜采為之形如瓜分然綴貝落其上及旁是彼士為天子元士元士已上皆有貝也

設披。披彼。披輅也此諸侯之士故云無貝也

柳棺上貫結於戴人君旁牽之以備傾喪大記曰士

戴前纏後緇二披用纏今文披皆為藩

曰云披輅柳棺上貫結於戴者按喪大記註云戴之言值也所以連繫棺束與柳材使相值因而結前後

披也此註云披輅柳棺上貫結於戴以此而言則戴兩頭皆結于柳材又以披在棺上輅過然後貫穿戴之連繫棺束者乃結于戴餘披出之於外使人持之一畔有二為前後披故下記云執披者旁四人註云前後左右各二人是也人君則三披各三人持之備傾虧也引喪大記者證披連戴而施之也云二披用纏者與戴所用異大夫與人君則戴與披用物同故喪大記云君纏戴六纏披六大夫戴前纏後玄披亦如之是其用物同也云今文披皆為藩者言皆者此文披及下文商祝御柩執披并下記執披者三字皆為藩今不屬引屬猶著也引所以引柩車在軸輻從之也

屬引。屬猶著也引所以引柩車在軸輻

曰緋古者人引柩春秋傳曰坐引而哭之三

之三。釋曰云引所以引柩車者引謂緋繩屬著於柩車云在軸輻曰緋者士朝廟時用軸大夫已上用輻故并言之言緋見繩體言引見用力故鄭註周禮亦云在車曰緋行道曰引云古者人引柩者雜記乘

人專道而行又云諸侯五百大夫三百皆是引人也
 言古者人引對漢以來不使人引也引春秋者按定
 公九年左氏傳云齊侯伐晉夷儀敝無存死之齊侯
 與之屏軒而先歸之坐引者以師哭之親推之三註
 云坐而飲食之此鄭略引之云坐引者亦謂飲食之
 而哭之三者亦謂公親推之三也引之者證古者人
 也引陳明器於乘車之西○乘繩證反註明器藏器
 也檀弓曰其曰明器神明之也言神明者異於生器
 竹不成用瓦不成味木不成斲琴瑟張而不平竽笙
 備而不和有鐘磬而無筍簾陳器於乘車之西則重
 之北也○味武葛明器至北也○釋曰云明器
 反劉音妹○藏器也者自筍以下皆是藏器
 故下云器西南上精又云茵註云茵在抗木上陳器
 次而北也則自苞筍以下總曰藏器以其俱入壙也

引檀弓者按彼註成猶善也竹不可善用謂邊無勝
 味當竹沫沫醜也又云琴瑟張而不平竽笙備而不
 和註云無宮商之調又云有鐘磬而無筍簾註云不
 縣之也橫曰奠植曰簾云陳器乘車之西則重之北
 者無正文上薦車云直東榮繼廟屋而言上註云中
 庭不得云近北明車近不在重今東陳於乘車之西
 可知○折之設折猶肢也方鑿連木
 折橫覆之○折後皆同折猶肢也方鑿連木
 為之蓋如牀而縮者三橫者五無簣窆事畢加之壙
 上以承抗席橫陳之者為苞筍以下絰於其北便也
 覆之見善面也○廢九委反窆彼驗反折猶至
 絰側耕反見賢遍反○面也折猶至
 曰云折橫覆之者鄭云蓋如牀則加於壙上時南北
 長東西短今經云橫明知其長者東西陳之言覆之
 見善面則折加於壙時擬鄉上看之為面故善者鄉
 下今陳之取鄉下看之故反覆善面鄉上也云折猶

義禮記
 卷之三
 禮記

廢也者以其窆畢加之於壙上所以承抗席若廢藏
 物然故云折猶廢也云方鑿連木為之蓋如牀而縮
 者三橫者五無簣者此無正文以經云橫覆之明有
 從對之既為縱橫即知有長短廣狹以承抗席故為
 如牀解之又知縮者三橫者五亦約茵為抗木但於
 壙口承抗席宜大於茵與抗木故知縮三橫五也知
 無簣者以其縮三橫五以當簣處故無簣也知窆事
 畢加之壙上以承抗席者下葬時窆事畢云加折御
 之加抗席覆之是折窆事畢加之壙上承抗席也云
 橫陳之者為苞筭以下紜于其北便也者鄭解折不
 縮者南北順陳而橫陳之意為折橫陳
 則東西廣是以苞筭陳之於北便也
抗木橫三縮

二 抗禦也所以禦止土者其橫與縮各足掩壙

抗禦至掩壙。釋曰云所以禦止土者以其在抗
 席之上故知以禦土也其橫與縮各足掩壙者以其
 壙口大小雖無文但明器之等皆由羨道入諸侯已
 上又有輜車亦由羨道入壙口唯以下棺則壙口大

小容棺而已今抗加抗席三。音剛後皆同。

以禦塵。又加此抗席三領於抗木之上。知抗木不

在折上者以抗木直言橫三縮二不言加明別陳於

折北抗木之下而此云加於抗木之上可知抗席

之下而云加茵明又加於抗席之上此三者以後陳

者先用故先陳抗木於上次陳抗席而後陳茵先用

取後陳於上者便故也是以下文及葬時茵先入壙

窆事訖加折壙上則先用抗席後用抗木是其次也

若然折於抗席前用而不加於抗席之上者以長大

故別陳於南用之仍在茵後其茵用之在明器前入

茵用疏布緇翦有幅亦縮二橫三音茵茵所以藉

棺者翦淺也幅緣之亦者亦抗木也及其用之木三

在上茵二在下象天三合地二人藏其中焉今文翦

作淺釋曰茵所至作淺。釋曰云加茵者謂以茵加

用大功疏麤之布云緇翦者緇則七入黑汁為緇翦

淺也謂染為淺緇之色言有幅者按下記云茵著用

茶實綏澤焉此鄭註云有幅緣之者則用一幅布為

之縫合兩邊幅為袋不去邊幅用之以盛著也故云

有幅也云茵所以藉棺者下葬時茵先入屬引乃窆

則茵與棺為藉故先人在棺之下也鄭云幅緣之者

蓋縫合既訖乃更以物緣此兩邊幅縫合之處使之

牢固不折壞因為飾也云亦者亦抗木也者抗木云

縮二橫三此亦縮二橫三故知亦者亦抗木也云及

其用之木三在上茵二在下故上抗木先云橫三後

云縮二此茵先云縮二後云橫三並據此陳列之時

鄭據入壙而言故云其用之也木三在上茵二在下

各舉一邊而言其實皆有二三云象天三合地二者

渾天言之則地之上下外內周匝皆有天若然云木

二則在下及其用之則茵三在下茵二在上以此而

言木與茵皆有天三合地二又云人藏其中焉者亦

謂渾天而言上下俱有天地人尸樞藏其中故說卦

云參天兩地又云立天之道立地之道立人之道為

三才器西南上精耕反器目言之也陳明器以

西行南端為上精屈也不容則屈而反之器目

釋曰云器目言之也者器與茵茵茵在抗木上陳

下為目即下文苞以下是也茵茵在至北也釋曰茵非明器而

器亦而北也苞苞二所以所以裹奠羊豕之肉

言之故鄭云茵在抗木上陳器次而北是也

籩 所以至之肉。釋曰下文既設遣奠而云苞。籩性取下體故知苞二所以裏奠羊豕之肉也。

三黍稷麥 籩。籩者種類也。其容蓋與簋同一穀也。

音本穀音斛。籩者種類也。者舊說云籩器所以盛種黍稷麥也。云籩者種類也。者舊說云籩器所以盛種此籩與畚盛種同類故舉以為况也。云其容蓋與簋同一穀也。者按考工記旄人為簋實一穀又云豆實三而成穀。按昭三年晏子云四升曰豆。豆實三而成穀。則穀受斗二升。此籩與簋同盛黍稷知受一穀。斗二升約同之無正文故云蓋以疑之也。

醯醢 屑。冪用疏布。○冪鳥弄反。冪二。○冪瓦器其容亦蓋一穀。屑薑桂之屑也。內則曰屑桂與薑冪覆也。

亦蓋一穀。屑薑桂之屑也。內則曰屑桂與薑冪覆也。今文冪皆作密。○冪瓦至作密。○釋曰云冪瓦器者以冪與醜等字從缶瓦故知是。

瓦器云其容亦蓋一穀者聘禮記致饗餼云甕十三升則此甕約同之故云蓋以疑之也。知屑是薑桂者以其與內則屑桂與薑同。云屑故引內則為證也。

無二醴酒冪用功布。○無反及註。○無亦瓦器古文無皆作無。○無亦至作無。音同。○無亦瓦器古文無皆作無。○無亦至作無。二者所盛須繼甕三而陳。皆木桁久之。○桁戶庚反。之言亦瓦器承上甕三也。

依註。○無亦瓦器古文無皆作無。○無亦至作無。音炎。○無亦瓦器古文無皆作無。○無亦至作無。

案塞其口 每器異桁。○木桁久之者則自苞。籩以下皆塞之置於木桁也。若然既皆久塞而甕醜獨云冪者以其苞籩之等燥物宜苞塞之而無冪甕醜溼物非直久塞其口又加冪覆之云久當為炙炙謂以蓋按塞其口者此亦如上設重鬲亦與之同故讀從炙也。云每器異桁者以其言用器弓矢耒耜兩敦兩杆皆木桁故知每器別桁也。

義豐布。○義豐布。○義豐布。○義豐布。

及古閣。○及古閣。○及古閣。○及古閣。

卷之二十三十九。○卷之二十三十九。○卷之二十三十九。○卷之二十三十九。

及古閣。○及古閣。○及古閣。○及古閣。

及古閣。○及古閣。○及古閣。○及古閣。

及古閣。○及古閣。○及古閣。○及古閣。

及古閣。○及古閣。○及古閣。○及古閣。

及古閣。○及古閣。○及古閣。○及古閣。

及古閣。○及古閣。○及古閣。○及古閣。

及古閣。○及古閣。○及古閣。○及古閣。

及古閣。○及古閣。○及古閣。○及古閣。

及古閣。○及古閣。○及古閣。○及古閣。

及古閣。○及古閣。○及古閣。○及古閣。

及古閣。○及古閣。○及古閣。○及古閣。

及古閣。○及古閣。○及古閣。○及古閣。

槃匱匱實于槃中南流

○敦音對劉又都愛反杆音于本又作竿音同匱音移劉

音徒何反

此皆常用之器也杆盛湯漿槃匱盥器也流

匱口也今文杆為梓

○盛音成謂常用之器子矢兵器

耒耜農器敦杆食器槃匱洗浴之器皆象生時而藏之也

無祭器士禮略也大

夫以上兼用鬼器人器也

知大夫以上兼用鬼器

人器也者按檀弓云宋襄公葬其夫人醯醢百甕曾

子曰既曰明器矣而又實之註云言名之為明器而

與祭器皆實之是亂鬼器與人器以此而言則明器

鬼器也祭器人器也士禮略無祭器空有明器而實

之大夫以上尊者備故兩有若兩有則實祭器不實明器宋襄公既兩有而并實之故曾子非之

燕樂器可也與賓客燕飲用樂之器也

○釋曰言可者許其得用故云可也云與賓客宴用樂之器也者則升歌有琴瑟庭中有特縣縣磬也

役器甲冑干竿

○竿則白反矢箛也此皆師役之器甲鎧也

兜鍪干楯竿矢箛

○鎧苦代反兜丁侯反鍪音矛楯當允反又音允皆

矢箛○釋曰此役器中有干竿無弓矢示不用故不

具上用器是常用之器故具陳之也云甲鎧冑兜鍪

者古者用皮故名甲冑後代用金故名鎧兜鍪隨世

為名故也但上下役用之器皆麤沽為之故下記云

弓矢之新沽功註云設之宜新沽六不用弓矢云沽

餘雖不言皆沽可知也但此竿是送死之具下記云

薦乘車鹿淺幣于竿革韠者是燕器杖笠嬰

甲反燕居安體之器也笠竹篴蓋也嬰扇立嬰所

扇也○釋曰云燕居安體之器也者以杖者所以扶身笠者所以禦暑嬰者所以招涼而在燕居用之故

儀禮疏 卷之三十一

云燕居安體之器也云筮竹篋蓋也者篋竹青之皮以竹青皮為之

徹奠巾席俟于西方主人要節而踊

節者來象升丈夫踊去象降婦人踊徹者由明器北

西面既徹由重南東不設于序西南者非宿奠也宿

奠必設者為神馮依之久也

還車為祖奠之事此徹遷祖奠者為將還遷車更設

祖奠云巾席俟于西方祖奠將刑焉者以下經云祖

還車還車訖布席設祖奠則布此巾席也故巾席俟

祖奠在西方也云節者來象升丈夫踊去象降婦人

踊者按上篇徹小斂大斂奠時皆升自阼階丈夫踊

降自西階婦人踊今奠在庭無升降之事直有往來

此經直云主人要節知有婦人亦踊者以下經徹祖

奠時云徹者入丈夫踊設于西北婦人踊註云猶阼

階升時也徹設於柩車西北亦猶序西南是男子婦

人並有踊文則知此要節踊內亦兼婦人也云徹者

由明器北西面既徹由重東南者凡奠於堂室者皆

升自阼階降自西階奠於庭者亦由重北東方來陳

由重北而西徹訖由重南而東象升自阼階降自西

階也但設奠於柩車西而東面則徹者由奠東而西

面徹之也云不設於序西南者非宿奠也者以其大

斂小斂奠及夕奠乃皆經宿故皆設之于序西南為

神馮依此遷祖奠且始設之今日側徹之未經宿即

徹故不設于祖為將祖變下經商祝御柩乃祖

是將祖故此主商祝御柩亦執功布居前為還柩

義禮疏 卷之三十一 及古制

還柩 還柩鄉外為行始。釋曰：商祝行始去載處而已也。為踊襲少南當前束。主人也。

柩還則當前束南。主人至東南。釋曰：前袒為人者也。者前袒是主人則此襲亦主人也。經云：少南鄭云：則當前束南者以其車未還之時當前束近北。今還車亦當婦人降即位于階間。為柩將去有時也。前束少南。

位東上 鄉外階間空故婦人從堂上降在階間云。為柩將去有時者去有時即明且遣奠行之是時也。今此為行始也。云位東上者以堂上時婦人在阼階西面統於堂下男子今柩車南還男子亦在車東故婦人降亦東上統於男子也。婦人不鄉車西者以車西有祖奠故祖還車不還器。祖有行漸車亦宜鄉辟之在車後。

外也器之陳自己南上。祖有至南上。釋曰：祖行始故須還鄉南故鄭云：祖有行漸車亦宜鄉外也。不還器者鄭云：器之陳自己南上南上者即上文茵下註云：茵在抗木上。祝取銘置于茵。重不藏故於陳器次而北是也。

此移銘加于茵上。銘置于重。啓殯祝取銘置于重。祖廟又置于重。今將行置于茵者重不藏擬埋于廟門左茵是入壙之物。銘亦入壙之物。故置于茵也。是以鄭云：重不藏故於此移銘加于茵上也。士無歛旌。唯有乘車所建攝盛之旃并此銘旌而已。大夫以上有歛旌。通此二旌。二人還重左還。重與車馬還相則皆備三旌也。

反由便也。重與至便也。釋曰：云重與車馬還。反由便也者以車馬至中庭之東。以右還鄉門為便。重在門內面鄉北人在其南。以左還鄉門為便。是以二者雖相反各以其便。布席。

義禮疏

乃奠如初主人要節而踊車已祖可以為之奠也

是之謂祖奠而踊者祖奠既與遷祖奠同車西人

皆從車而來則此要節而踊一與遷祖奠同云車已

祖可以為之奠也者奠本為柩設其柩未安不得設

奠今車既還名之為祖尸柩已定可以為奠也云是

之謂祖奠者下記云祝饌祖奠于主人之南是謂之

奠薦馬如初柩動車還宜新之也柩動至上

已薦馬今又薦馬者以柩車動而鄉賓出主人送

南為行始宜新之故薦馬如初也亦因在外位時

有司請葬期亦因在外位時釋曰云亦因在

外位時者亦上啓期祖期事畢在外位入復位主

故此亦因事畢出在外位時請葬期也主人及兄弟恒在內

人也自死至于殯自啓至于葬主人及兄弟恒在內

位主人至內位釋曰云主人也者以其送賓

據主人今送賓訖入復位明主人也云自死至

於殯自啓至於葬主人及兄弟常在內位者自死至

於殯在內位據在殯宮中自啓至於葬在內位據在

祖廟中處雖不同在內不異故總言之云在內位者

始死未小斂已前位在尸東小斂後位在阼階下若

自啓之後在廟位公賙玄纁束馬兩車馬曰賙

亦在阼階下也公國君也賙所以助主人送葬也兩馬士制也春秋

傳曰宋景曹卒魯季康子使冉求賙之以馬曰其可

按兩小傳皆云車馬曰贈施于生及送死者故云助主人送葬者也是以下註云贈奠于死生兩施是也云兩馬士制也者制謂士在家常乘之法若出使及征伐則乘駟馬其大夫以上則常乘駟馬故鄭駿異義云天子駕駟尚書康王之誥康王始即位云諸侯皆布乘黃朱詩云駟騶彭彭武王所乘魯頌云六轡耳耳禧公所乘小雅云駟牡駟騶大夫所乘是大夫以上駕駟之文也引春秋者左氏傳哀公二十三年春宋景曹卒註云景曹宋元公夫人小邾女季桓子外祖母又云季康子使冉有弔且送葬曰敝邑有社稷之事使肥與有職競馬是以不得助執紼使求從輿人註云與衆也又云日以肥之得備彌甥也註云彌遠也康子父之舅氏故稱彌甥又云有不腆先人之產馬使求薦諸夫人之宰其可以稱旌繁乎註云稱舉也繁馬飾繁纓也引之

擯者出請入告主人袒釋

者證公有贈馬助人之事

杖迎于廟門外不哭先入門右北面及衆主人袒

尊君命也衆主人自若西面

釋杖迎入是尊君命也故下文賓贈擯者出告須註云不迎則此經皆是尊君命故鄭無所指屬君命故鄭解經不哭又前文袒襲皆據主人此則衆主人亦袒亦是尊君命云衆主人自若西面者以其主人一人迎賓入門門東而右其餘衆主人不

馬入設

於庭在重南

設於庭在重南○釋曰以馬是庭

法皆三分庭一在南設之又重北

賓奉幣由馬西當

陳明器不得設馬故知在重南也

前輅北面致命

音路

賓使者幣玄纁也輅轅縛所

以屬引由馬西則亦當前輅之西於是北面致命得

鄉柩與奠柩車在階間少前三分庭之北輅有前後

圖 賓使至前後。釋曰云賓使者即士也。知者士喪禮君使人弔註使人士也。禮使人各以其爵故知是士也。云輅轅縛所以屬引者謂以木縛於輅車轅上以屬引於上而挽之故名轅縛也。云由馬西則亦當前輅之西者以經直云當前輅不言輅之東西及前後鄭以義言之以其馬在重南當門輅車在階間少南亦當門賓由馬西北行當前輅致命明在輅西可知云於是北面致命得鄉輅與奠者以賓當輅西經云北面致命明當奠輅之南北面是得鄉輅與奠也云輅車在階間少前三分庭之北者按下記云遂匠納車于階間是輅車在階間也云少前者上經祖還車訖云少南婦人降即位于階間明輅車少南是少前也云三分庭之北者以其中庭陳明器不得在中庭故知在三分庭之北謂三分庭在北分之北此解賓致命之處云輅有前後者以經云主人哭拜前輅明有後以對前故知輅有前後也

主人哭拜

積纘成踊賓奠幣于棧左服出
○奠如字劉音定棧土板及劉才產反註

同載 棧謂輅車也凡士車制無漆飾左服象授人授

其右也服車箱今文棧作載 **圖** 棧謂至作載。釋曰主人哭拜者仍於

門右北面以賓致命訖遂哭拜也云成踊者三者三凡九踊云棧謂輅車也凡士車制無漆飾者此棧車

即輅車以其賓由輅西而致命云奠幣於棧者明此棧車輅車即輅車四輪迫地無漆飾故言棧也云左

服象授人授其右也者按聘禮宰授使者圭時云同面使者在左宰在右而授其右也此車南鄉以東為

左尸在車上以東為右故 **宰由主人之北舉幣以東**

圖 輅東主人位以東藏之 **圖** 輅東至藏之。釋曰

由主人之北以幣在車東主人在車東故宰由主人位北而鄉左服上取幣以東藏之於內也但此時主人仍在門東北面此位雖無主人之既定位故宰由位北而取幣不得履主人之位故由主人之北也

士受馬以出

此士謂胥徒之長也。有勇力者受馬。聘禮曰皮馬相間可也。

釋

此士至可也。釋曰云此士謂胥徒之長也。有勇

力者受馬不得為屬士者以其受幣者宜尊受馬者宜卑故知受馬是胥徒之長以其受馬故知有勇力者也。若然婚禮記云士受皮註云士謂中士下士不為胥徒者彼主人親受幣明受皮非胥徒是正上也。引聘禮者欲見主人送于外門外拜襲入復位杖。

釋

主人送于外門外拜襲入復位杖。

釋

賓卿大夫士

釋

賓卿大夫士

也。

也。賓卿大夫士也。釋曰自此盡知生者賻論也。賓及兄弟賻奠之事云賓卿大夫士也者以其

釋

賓卿大夫士也者以其

釋

賓卿大夫士

釋

賓卿大夫士

也。

釋

賓卿大夫士也。

釋

賓卿大夫士也者以其

釋

賓卿大夫士

釋

賓卿大夫士

釋

賓卿大夫士

也。賓及兄弟賻奠之事云賓卿大夫士也者以其上云君下有兄弟則此賓是國中三卿五大夫二十七士可知言將命者身不來遣使者將命告主人

擯者請入告出告須

釋

不迎告曰孤某須

釋

不迎

釋

至某須

○釋曰按雜記諸侯使卿弔鄰國諸侯主人使擯者告賓云孤某須矣故引之為義

馬入設賓

○釋曰按雜記諸侯使卿弔鄰國諸侯主人使擯者告賓云孤某須矣故引之為義

奉幣擯者先入賓從致命如初

釋

初公使者主人拜

釋

初公使者主人拜

于位不踊

釋

柩車東位也既啓之後與左室同

釋

柩車東位也既啓之後與左室同

釋

柩車東位也既啓之後與左室同

釋

柩車東位也既啓之後與左室同

車至室同。釋曰云既啓之後與在室同者按上篇始死時云庶兄弟禭使人以將命于室主人拜于位

此主人亦拜于位俱是不為賓出故賓奠幣如初舉云與在室同至于有君命亦出迎矣

幣受馬如初擯者出請

釋

賓出在外請之為其復有

釋

賓出在外請之為其復有

釋

賓出在外請之為其復有

事

釋

賓出至有事。釋曰云賓出在外請之為其

釋

賓出在外請之為其

釋

賓出在外請之為其

釋

賓出在外請之為其

釋

賓出在外請之為其

有事若無事賓若奠

釋

賓致可以奠也

釋

賓致可以奠也

釋

賓致可以奠也

釋

報事畢送去也。釋曰謂賓不辭此釋所致之入告出以賓入將命如

釋

入告出以賓入將命如

釋

入告出以賓入將命如

釋

初士受羊如受馬又請士亦謂胥徒之長又復也

若音附若賻音附賻之言補也助也貨財曰賻賻之

釋曰云貨財曰入告主人出門左西面賓東面將

命主人出者賻主施于主人

主人至主人

人者以下經云知生者賻是施于主人也按春秋文

五年春王使榮叔歸含且賻傳譏一人兼二事此賓

所以兼事者彼譏一人獨行不與介各行故譏若雜

記云上客弔即其介各行含襚賻則不譏則卿大夫

士禮一人行主人拜賓坐委之宰由主人之北東面

數事可也

舉之反位坐委之明主人哀戚志不在受人物反

位反主人之後位

位反主人之後位者以主人在

門東西面而云宰由主人之北鄉賓奠幣之處舉幣

明宰位在主人之後故得由主人之北西行是以宰

位在主人之後也

若無器則拵受之拵謂對相授不

委地

器則對面相授受故云拵受

贈者將命贈送擯者出請納賓如初

如其入告

出告須如其至告須

釋曰謂如上賓

如初亦於棧左服若就器則坐奠于陳

陳如字

就猶善也贈無常惟翫好所有陳明器之陳

圖就猶至之常。釋曰：知贈無常者，按下記云：凡贈幣無常，註云：賓之贈也。玩好曰贈，在所有者言玩好者，謂生時玩好之具與死者相知，皆可以贈死者。故此經云：若就器則坐奠于陳者，就器則是玩好之器也。云：陳明器之陳者，以其廟中所陳者，唯明器即陳于車之西以外，或言薦，或言設，無言陳者，故指明器而言也。**凡將禮必請而后拜送**。雖知事畢，猶請君子不必人意。**圖**雖知至人意。釋曰：云君子不必人意者，義取孔子云：無必無固之言也。**兄**

弟贈奠可也。兄弟有服親者可，且贈且奠，許其厚也。贈奠於死生兩施。**圖**兄弟至兩施。釋曰：知兄

功以下為兄弟，既言兄弟，明有服親者也。知非大功以上者，以大功以上有同財之義，無致贈奠之法。云：可且贈且奠，許其厚也者，若然，此所知許其贈不許其奠。兄弟許其貳，贈兼奠而上經亦賓而有贈有奠。

有賻三者，彼亦不使並行，俱見之。見三禮之中，有則任行其一，故總見之。云：贈奠於死生兩施者，以下經云：知死者，贈知生者，賻註云：各主於所知。此贈奠不偏言，所主明於死生兩施也。**所知則賻**

而不奠。所知通問相知也。降於兄弟，奠施於死者

為多，故不奠。**圖**所知至不奠。釋曰：云所知通問

知言降於兄弟者，許贈不許奠也。云：奠施於死者為多，故不奠者，但贈與奠皆生死兩施，其奠雖兩施，施於死者為多，知者以其言奠為死者而行。知死者，贈

知生者，賻各主於所知。**圖**各主於所知。釋曰：贈是玩好，施於死者，故知死者行之是賻，是補主人

不足，施於生者，故知生者行之是各施於所知也。**書**

賻於方若九，若七，若五。**圖**方板也。書賻奠賻贈之人

名與其物於板每板若九行若七行若五行○行並

書遣於策策簡也遣猶送也謂所當藏物茵

行數不同 **策簡至以下**釋曰云策簡者編連為策

以下 **策簡至以下**釋曰云策簡者編連為策

往以上書明云方此言書遣於策不同者聘禮記云百

名以上書於策不及百名書於方以賓客贈物名字

少故書於方則盡遣送死者明器之等并贈死者玩

好之物名字多故書之於策策書明器之物應在上

文而於此言之者遣中并有贈物 **乃代哭如初**棺

故在賓客贈賻與明之下特書也 **乃代哭如初**棺

○釋曰按喪大記大夫以上官代哭士無官以親疏

伐哭云初謂既小斂時者按喪大記小斂之後乃代

哭初死直主人哭不絕聲士二日小 **宵為燎于門內**

斂小斂主人懈怠容更代而哭也 **宵為燎于門內**

之右為哭者為明 **為哭者為明**○釋曰燎大

於柩車西鬼神尚幽闇不須明柩車東有主 **厥明陳**

人皆間有婦人故於門右照之為明而哭也 **厥明陳**

鼎五于門外如初鼎五羊豕魚腊鮮獸各一鼎也

士禮特牲三鼎盛葬奠加一等用少牢也如初如大

斂奠時而踊論葬日之明陳大遣奠於廟門外之

事知五鼎是羊豕魚腊鮮獸各一鼎者以下經云羊

也云士禮特牲三鼎者特牲饋食禮陳三鼎故知也

云盛葬奠加一等用少牢也者以其常祭用特牲今

-5 235 35 905" data-label="Text">

大遣奠與大夫常祭用少牢同是盛此葬奠故加一

時云如殯謂如大斂明此云如初亦如人斂在廟門外及東方之饌也雖如大斂鼎數仍不同以其大斂三鼎此則五鼎然大小斂時無黍稷朔月則有黍稷此葬奠又無黍稷者大斂前無黍稷者以奠初死至朔月乃有之故鄭註云至此乃有黍稷今葬奠更無黍稷者以其始死至殯自啓至葬其禮同故無黍稷亦同也凡牢鼎數或多或少不同若用特豚者或一鼎或三鼎若士冠禮醢子及婚禮盥饋并小斂之奠與朝禴之奠皆一鼎也三鼎者婚禮同牢士喪大斂朔月遷祖及祖奠皆三鼎而以魚腊配之是也其用少牢者或三鼎或五鼎三鼎者則有司徹云陳三鼎如初以其繹祭殺之於正祭故用少牢而鼎三也五鼎者少牢五鼎聘禮致殮衆介皆少牢亦五鼎玉藻諸侯亦五鼎聘禮致殮衆介皆少牢亦五鼎玉藻諸侯二其云七鼎九鼎者公食大夫下大夫大牢鼎七上大夫鼎九是也鼎十與十二者聘禮致殮於賓飪一牢鼎九羞鼎三是也又云上介飪一牢鼎七羞

鼎三是其十若然按郊特牲云鼎俎奇而籩豆偶以象陰陽鼎有十與十二者以其正鼎與陪鼎各別數則為奇**其實羊左胖**○**胖**音判**反吉祭也言左胖者禮數也**

不殊骨也○**反吉至骨也**○釋曰云反吉祭也者以其特性少牢吉祭皆升右胖此用左

胖故云反吉祭也云言左胖者體不殊骨也者既言左胖則左邊共為一段故云體不殊骨雖然下云髀

不升則除髀以下膊胛仍升之則於上肩脅脊別升則左胖仍為三段矣而云體不殊骨據脊脅以上膊

胛已下共為一亦**髀不升**○**髀**步禮反**周貴肩賤**得為體不殊骨也

髀古文髀作脾○**周貴肩賤髀**○釋曰云髀不升者則膊已上去之取膊胛已下云

周貴肩賤髀者按祭統云般人**腸五胃五**亦盛之

也○**亦盛之也**○釋曰亦盛之者以其不用特性

義豐流而用少牢是盛葬奠按少牢用腸三胃三今加

至五亦是離肺也。離肺者按少儀云牛羊之肺離而不提心註云提猶絕也。擗亦名豕亦如之。豚解無腸胃。如之如羊左脾。脾不升離肺也。豚解解之如解豚亦前肩後肫脊脅而已無腸胃者君子不食溷腴。○肫劉音純又之春反溷音患又戶困反。

如之至溷腴。○釋曰亦如之鄭云如之如羊左脾。脾不升離肺也者謂豕與羊同者左脾雖同仍與羊異以其羊則體不殊骨上下共為一段此豕之左脾則為四段矣故別云豚解豚解總有七段今取左脾仍為四段矣云亦前肩後肫脊脅而已者鄭欲為四段與羊異也云君子不食溷腴者禮記少儀文彼鄭註云謂犬豕之屬食米穀者也腴有似於人穢引之者證不取腸胃之義也。

魚腊鮮獸

皆如初。鮮新殺者士腊用兔加鮮獸而無膚者豕

既豚解略之。○者謂此腊是其乾者云鮮新殺者二

者皆用兔必知士腊用兔者雖無正文按少牢禮大

夫腊用麋鄭云大夫用麋士用兔與以無正文故云

與以疑之此亦云士腊用兔雖不云與亦同疑可知

但士腊宜小故疑用兔也云加鮮獸而無膚者鄭既

豚解略之者以葬奠用少牢攝盛則當有膚與少牢

同以豕既豚解四段喪事略則無膚者亦略之而加

鮮獸也。東方之饌四豆脾析蟬醢葵菹羸醢。○脾劉音

音婢支反析息狄反羸力禾反。脾讀為雞脾肫之脾脾析百

三羸醢四按周禮鄭註醢人云細切為羸全物若臠為菹又云羸菹之稱米肉通又經不云菹者類皆是壅則此經云脾析者即壅也云脾讀為雞脾胙之脾者鄭讀之欲見此脾雖與脾腎之脾同正謂百藥名為脾析故讀音從雞脾胙之脾時俗有此語故讀從之也按醢人註云脾析牛百藥也此不云牛者彼天子禮云有牛此用少牢無牛當是羊百藥故不云牛也云脾蟀也者即蛤也知脾即蛤者以周禮醢人云麤醢註云麤蛤也此註云脾蟀也以此

○糗以豆糗粉餌○餌而**四邊棗糗栗脯**
 九反
 以豆糗粉餌者按邊人云羞邊之實糗餌粉餈鄭云此二物皆粉稻黍米所為也合蒸曰餌餅之曰餈糗者擣粉熬大豆為餌餈之粘著以粉之耳餌言糗資言粉互相足者此本一物餌言糗謂熬之亦粉之資言粉擣之亦糗之不言互文而云互相足者凡言互文者是二物各舉一邊而省文故云互文此糗與

粉唯一物分為二文皆語不足故云互相足也又按邊人羞有二邊糗餌及粉餈此經直言糗則舉糗以見餌而無餈故鄭云醴酒此東方之饌與祖奠同糗以豆糗粉餌也

在主人之南當前輅北上巾之
 按下記云祝饌祖奠于主人之南當前輅北上巾之註云既祖祝乃饌以此言之祝饌祖奠即是還柩鄉外仍饌之于主人之南自還柩車至此饌葬奠柩車未動則此葬奠東方之饌亦饌于主人之南當與前同處故註云與祖奠同在主人之南但祖奠與大斂奠同二豆二邊此葬奠四豆四邊邊豆雖不同而同處耳云北上者蓋兩甌在北

陳器
 明器也夜斂藏之

日已陳明器此復陳之者由朝祖滅燎執燭挾輅北
 至夜斂藏之至此厥明更陳之也

義禮疏
 卷之三
 三十二

面 **照徹與葬奠也**

釋曰 昨日朝祖日至夕云宵為燎于

門內之右至此滅燎既滅一人執燭俠輅北面一人
在輅東一人在輅西輅西者燎徹祖奠輅東者燎葬
奠之饌故註云 **賓入者拜之** **釋曰** 明自啓至此主人無
燎徹與祖奠也

出禮 **釋曰** 明自至出禮○釋曰此時有弔葬之賓主
人皆不出迎但在位拜之所以不出迎者既

啓之後既覩尸柩不可離位以迎賓唯有君 **徹者入**
命乃出故註云明自啓至此主人無出禮也

丈夫踊設于西北婦人踊 **釋曰** 猶阼階升時也亦既盥

乃入入由重東而主人踊猶其升也自重北西面而

徹設于柩車西北亦由序西南 **釋曰** 猶阼至西南○

謂將設葬奠先徹祖奠故云徹者入人謂祝與執事
徹祖奠者亦既盥乃入由重東而主人踊至徹訖設

柩車西北則婦人踊也云猶阼階升者謂徹小斂奠

者門外盥訖入升自阼階丈夫踊今徹者亦門外盥

訖入由重東主人踊故云猶其升也云自重北西面

而徹設於柩車西北亦猶序西南者此徹祖奠設于

柩車西北亦猶小斂大斂 **徹者東** **釋曰** 由柩車北東適

朔日奠設于序西南也 **徹者東** **釋曰** 由其徹訖當設

葬奠之饌 **釋曰** 由柩至之饌○釋曰以其徹訖當設
葬奠故徹者由柩車北東設葬奠之饌

取而設于柩車西也知由柩車北而東者以其徹者
設于柩車西北而云徹者東若柩車南不得云徹者

東故知在柩 **鼎入** **釋曰** 舉入陳之也陳之蓋於重東北
車北東行也

西面北上如初 **釋曰** 舉入至如初○釋曰以其徹者
既東當設葬奠故五鼎皆入陳也

云陳之蓋於重東北西面北上如初者以其上篇小
斂奠舉鼎入阼階前西面錯大斂奠云舉鼎入西面

北上又朔月奠云鼎入皆如初其遷祖奠云陳鼎皆
如殯則此在阼階下西面北上今此但云鼎入不言

如初無正文故云蓋以疑之既疑而知在重東北西面北上者以其奠祭在室掌設者皆陳鼎於阼階下西面如大小乃奠豆南上精邊羸醢南北上精

羸醢南辟醴酒也音避○釋曰云邊羸醢南辟醴酒也者如

上所饌則先饌脾析於西南次北脾醢次東蔡蒞次南羸醢陳設要方則四邊豆亦宜設於脾析已南精之為次今不於脾析已南為次而於羸醢已南為次故知辟醴酒醴酒當設在脾析之南可知也

二以成南上不精特鮮獸音成猶併也不精者魚在

羊東蜡在豕東古文特為俎音併步音成猶至為

俎二以併不精者若精則宜先設羊於西南次北設豕次東設魚次南設腊今於西南設羊次北豕以魚設於羊東設腊於魚北還從南為始是不精也其鮮獸在北北無偶故云特也是以鄭云不精者魚在羊

東腊在醴酒在邊西北上音統於豆也音統於豆

豕東也音統於豆也者豆即脾析也以其云北上上謂二無醴酒繼豆言北上故云統於豆也

主人要節而踊音亦以往來為節奠由重北西既奠

由重南東音亦以至南東○釋曰自上以來堂下

往來為節此主人要節而踊亦以往來為節奠來時由重北而西既奠由重南而東此奠饌在輅之東言由重北者亦是由車前明器之北鄉輅車甸人抗重西設之設訖由輅車南而東者禮之常也

出自道道左倚之音倚於音還重不言甸人抗重言

之者重既虞將埋之言其官使守視之抗舉也出自

道出從門中央也不由闌東西者重不反變於恒出

入道左主人位今時有死者鑿木置食其中樹於道

側由此○闌魚還重至由此○釋曰自此盡徹

等以次出之事云道左倚之者當倚於門東北壁云

還重不言甸人者土云二人還重不言甸人至此乃

言甸人也云重既虞將埋之者雜記文彼註云就所

倚處埋之但天子九虞諸侯七虞大夫五虞士三虞

未虞以前以重主其神虞所以安神雖未作主初虞

其神即安於寢不假重為神主又士大夫無木主明

亦初虞即埋之也云不由闌東西者重不反變於恒

出入者恒出入則闌東闌西也云道左主人位者檀

弓云重主道註云始死未作主以重主其神也則重

主死者故於主人之位埋之也鄭云今時以下者引

漢法證重倚薦馬馬出自道車各從其馬駕于門外

道左之事也西面而俟南上南上便其行也行者乘車在前道

南上便其行也行也

者以其葬於國北在路則南上上者常在前故云便

其行也云行者乘車在前道稟序從者按下記云乘

車載旛道車載朝服稟徹者入踊如初徹巾苞牲取

車載蓑笠是序從也

下體苞者象既饗而歸賓俎者也取下體者脛骨

象行又俎實之終始也士苞三个前脛折取臂臑後

脛折取骼亦得俎釋三个雜記曰父母而賓客之所

以為哀○脛戶定反劉故孟反个古賀苞者至

反臑乃到反骼劉音格一音各○為哀釋曰云苞者象既饗而歸賓俎者也按雜記文而言之云取下體者脛骨象行者以父母將行鄉壙故取前脛後脛下體行者以送之故云象行也云又俎實之終始也者此盛葬莫用少牢其載牲體亦當與少牢

同按少牢載俎云肩臂臠臠在兩端又云肩在上以此言之則肩臂臠在俎上端為俎實之始臠在俎下端為俎實之終今取此兩端脛骨苞以歸父母直取脛骨為象行又兩端為俎實之終始也云士苞三个者自上之差按檀弓云國君七个遣車七乘大夫五个遣車五乘註云人臣賜車馬者乃得有遣車遣車之差大夫五諸侯七則天子九諸侯不以命數喪數略也个謂所苞遣奠牲體之數也雜記口遣車視牢具彼註云言車多少各如所苞遣奠牲體之數也然則遣車載所苞遣奠而藏之者與遣奠天子太牢包九个諸侯亦大夫以上乃有遣車以此而言士無遣車則所苞者不載于車直持之而已士有一苞而云苞三个鄭又云个謂所苞遣奠則上一苞之中有三个牲體故云前脛折取臂臠後脛折取幣者若然大夫云遣車五乘苞五个則一苞之中有五五二十五一太牢而為二十五體則亦取下體前脛取臂臠後脛取幣三牲九體又就九體折分為二十

五个五苞苞各五个諸侯亦大夫而苞七个天子亦太牢又加以馬牲牲别有三體則十二體就于二體中細分為八十一一个九苞苞各九个大夫以上皆不得全體謂若少儀云太牢則以牛左肩臂臠折九个之類亦為不全體也云亦得俎釋三个者羊俎上註云體不殊骨也其髀又不升則髀别為一段在俎今前脛折取臂臠其肩仍著髀為一段後脛折取幣仍有肫一節在俎則羊俎仍有兩段在豕則左髀豚解為四段在俎今前脛折取臂臠後脛折取幣仍有四段在俎若然羊俎有二段豕俎有四段相通則二俎俎有三段在故得為俎釋三个按特牲俎釋三个註云為改饌于西北隅遺之則此奠雖不改為饌西北隅留之亦為分禱五祀也引雜記者按彼云曾子謂或人曰吾子不見大享乎夫大享既饗卷三牲之俎歸于賓館父母而賓客之所以為哀也註云既饗歸賓俎所以厚之也言父母家之主今賓客之是孝子哀親之去也取此者以證此苞牲不以魚腊非正歸父母亦是賓客父母之事也

牲也

釋

非正牲也。釋曰云非正牲也者正牲謂

上三牲魚腊非正牲故不以魚腊載之故云

也。非正行器

目葬行明器在道之次

釋

也。非正行器

釋

目葬行明器在道之次

釋

次。釋曰苞

也。非正行器

目葬行明器在道之次

牲訖明器當行鄉壙故云行器云目葬行明

器者即下云茵苞已下是也故云目葬行也

茵苞器

也。非正行器

目葬行明器在道之次

釋

次。釋曰苞

序從

釋

如其陳之先後

釋

如其陳之先後。釋曰

此直云序從者序從即上

文器西南上茵苞已下是也故

此亦言茵苞以其為首故也

故

車從

釋

次器

釋

器。次

釋曰上陳明器訖次列車

徹者出踊如初

釋

於是廟

中當行者唯柩車

釋

於是至柩車。釋曰徹者謂

分禱五祀者徹者出時主人踊云於是廟中當行者

唯柩車者以其上文明器及車馬鄉壙者皆出唯有

柩車在廟未出故云於是

主人之史請讀贈執算從

釋

廟中當行者唯柩車也

主人之史請讀贈執算從

柩車當前東西面不命毋哭哭者相止也唯主人主

婦哭燭在右南面

釋

史北面請既而與執算西

面於主人之前讀書釋算燭在右南面炤書便也古

文算皆為筴

釋

鄭知使北面請者以其主人於車東北面所請者請

於主人明史北面問之故知史北面也又知在主人

之前請之對面當柩故知在主人之前面鄉柩也請

訖乃西面請時及入時書在前算在後則史西面之

時算在史南西面今燭在史北近史

讀書釋算則坐

炤書為便若在左則隔算不便也

必釋算者榮其多

釋

必釋至其多。釋曰讀書

者立讀之敬也釋算者坐為

釋之便也云必釋算者榮其多者以其所贈之

卒命

物言之亦得今必釋算顯其數者榮其多故也

義

禮

疏

卷之三

三十七

及古

周

哭滅燭書與算執之以逆出

國卒已也

國釋曰言逆出則入時

長在前出時長在後燭言滅不言出者以其燭已滅不待言燭出其人亦出可知

公史自西

方東面命母哭主人主婦皆不哭讀遺卒命哭滅燭

出

公史君之典禮書者遣者入壙之物君使史來

讀之成其得禮之正以終也燭俠輅

國

公史至俠輅

公史是君之典禮書者以其言公史故知君史按周禮夫史小史皆掌禮則諸侯史亦掌典禮可知云成

其得禮之正以終者以其死葬之以禮是死者得禮之終事故以君史讀而成之也知燭俠輅者上陳設

葬奠云執燭俠輅北而故知也

商祝執功布以御柩執披

國

居柩車

之前若道有低仰傾虧則以布為抑揚左右之節使

引者執披者知之士執披八人今文無以

○仰五

疏

國居柩至無以○釋曰自此盡杖乃行論柩車在道發行之事云執功布者謂執大功之布斂者也云以

御柩執披者葬時乘車故有柩車前引柩者及在傍執披者皆御治之故云御柩執披也云柩車之前若

道有低仰傾虧則以布為抑揚左右之節者道有低謂下坂時道有仰謂上坂時傾虧謂道之兩邊在車

左右轍有高下云以布為抑揚左右之節者道有低則抑下其布使知下坂道有仰則揚舉其布使知上

坂云左右者謂道傾虧高下則左右其布使知道之有傾虧也若東轍下則下其布向西邊執披者持

之西轍下則下其布向西東邊執披者持之若然奠云使引者執披者知之者執披者知其左右引者知

其上下也知士執披八人者按下記云執披者旁四人註云前後左右各二人是士執披者八人也

人袒乃行踊無算

國

袒為行變也乃行謂柩車行也

凡從柩者先後左右如遷于祖之序釋曰云

乃行謂柩車行者經云乃行又承主人祖下嫌主人

人行故云乃行謂柩車行以行處據柩為主柩車行主

人行可知故舉柩車行也云凡從柩者先後左右如

遷于祖之序者上遷于祖時註云主人從者丈夫由

右婦人由左以服之親疏為先後各從其昭穆男賓

在前女賓在後此從柩向壙之序一如遷于祖之序

故如出宮踊襲釋曰云哀次者

之也釋曰云出宮踊襲以出宮

有此踊襲止為出宮大門外有賓客次舍之處父母

生時接賓之所故主人至此感而哀此次是以有踊

踊訖即襲襲訖而行也故檀弓云哀次亦如之註云

次他日賓客所受大門外舍也孝子至此而哀是也

至于邦門公使宰夫贈玄纁束釋曰云邦門者按檀弓云葬

也釋曰云邦門至送也釋曰云邦門者按檀弓云葬

也釋曰云邦門至送也釋曰云邦門者按檀弓云葬

也釋曰云邦門至送也釋曰云邦門者按檀弓云葬

也釋曰云邦門至送也釋曰云邦門者按檀弓云葬

也釋曰云邦門至送也釋曰云邦門者按檀弓云葬

門也贈用玄纁束帛者即是至壙窆訖主人贈死主
者用玄纁束帛也以其君物所重故用之送終也

人去杖不哭由左聽命賓由右致命釋曰云去起

前輅之左右也當時止柩車釋曰云柩車至柩車

主人乃去杖不哭由柩車前輅之左右若然在廟柩

車南鄉左則在東此出國北門柩車鄉北左則在前

輅之西也賓由右致命則在柩車之東矣經蓋云左

右鄭必知據前輅左右者以柩車在廟門時賓在柩

車右主人在柩車左故知此亦當前輅左右也云當

時止柩車者下記云唯君命止柩于壙其餘則否註

○釋曰賓既致公贈命訖主人乃哭拜稽顙賓乃升車實幣于棺之蓋中載以之壙上文在廟所贈之幣皆奠於左服此贈專為死者故實于蓋中若親授之然云復位反柩車後者上在廟位在柩車後也

西北上

統於壙

論

統於壙

○釋曰自此盡拜送

事云統於壙者對廟中南上

茵先入

當藉柩也元

士則葬用輅軸加茵焉

當藉

至茵焉○釋曰云

意以其茵入乃後屬引下棺於其上以須藉柩故茵先入云元士則葬用輅軸加茵焉者元士謂天子之士葬時先以輅軸由羨道入乃加茵於其上乃下棺於中知元士葬用輅軸也者檀弓云孺子躓之喪哀公欲設撥註云撥可撥引輅車所謂緋問於有若若有若曰其可也君之三臣猶設之顏柳曰天子龍輅而

惇憐諸侯輅而設憐為榆沈故設撥三臣者廢輅而設撥竊禮之不中者也以此言之天子諸侯殯葬皆用輅朝廟用輅故知大夫雖殯葬不用輅朝廟亦用輅以其士殯葬不用輅軸朝廟得用之明大夫朝廟得用輅故上註云大夫諸侯以上有四周謂之輅以其大夫朝廟得用輅故言之也諸侯之大夫有三命再命一命殯葬不得用輅天子之元士亦三命再命一命葬得用輅軸者春秋之義主人雖微猶在諸侯之上明天子之士尊謂之為元元者善屬引於是之長故得用輅軸不與諸侯大夫同也

古陷

於

於是至為燭

○釋曰云於是說載者謂柩

反劉

去帷荒池紐之等然後下棺云更屬引於緘耳者按喪大記云君寔以衡大夫士以緘鄭註云衡平也人君之喪又以木橫貫緘耳居旁持而平之今齊人謂棺束為緘以此而言則棺束君三衽三束大夫士二

衽二束束有前後於束末皆為緘耳以緇貫主人袒結之而下棺人君又於橫木之上以屬緇也

衆主人西面北上婦人東面皆不哭

○ 俠羨道為位。釋曰：主人袒者為下棺變婦人不言北上亦如男子北上可知不哭者為下棺宜

靜云俠羨道為位者羨道謂入壙道上無負上為羨道天子曰隧塗上有負土為隧僖公二十五年晉文

公請隧弗許是也。乃窆主人哭踊無算。窆下棺也。今文窆

為封。窆下棺也。釋曰：主人哭踊不言處還於壙東西面也。云窆下棺者春秋謂之壙皆是

下棺之名也。襲贈用制幣玄纁束拜稽顙踊如初。丈八

尺曰制二制合之束十制五合。丈八至五合。釋曰：云丈八尺曰

制者朝貢禮及巡狩禮皆有此文以丈八尺為制昏禮幣用二丈取成數凡禮幣皆用制者取以儉為節

聘禮云釋幣制玄纁束註云凡物十曰束玄纁之率玄居三纁居二此註云二制合之束十制五合者則每一端丈八尺二端為一匹五匹合為十制也。卒袒拜賓主婦亦拜賓即位

拾踊三襲。其輒反後放此。主婦拜賓拜女賓也。即

位反位也。拜賓云反位者各反羨道東西位其男

賓在衆主人之南賓出則拜送。相問之賓也。凡弔

女賓在衆婦之南賓有五去皆拜之此舉中焉。相問至中焉。釋

賓也。凡弔賓有五此舉中者按雜記云相趨也出宮而退相揖也哀次而退相問也既封而退相見也反

哭而退朋友虞祔而退註云此弔者恩薄厚去進速之節也相趨謂相問姓名來會喪事也相揖嘗會於

他也相問嘗相惠遺也相見嘗執摯相見也以此而言此經既葬而退是相見問遺之賓舉中以見上下

五者去即皆○見賢藏器於旁加見○器用器役器

也見棺飾也更謂之見者加此則棺柩不復見矣先

言藏器乃云加見者器在見內也內之者明君子之

於事終不自逸也檀弓曰周人牆置翬○器用至

曰云器用器役器也者用器即上弓矢耒耜之等役

器即上甲冑干箠之屬此器中亦有樂器不言者省

文知有用器役器者以下別云苞筭之等則所藏者

是以喪大記云見棺飾也者飾則帷荒以其與棺為飾

布帷布荒註云飾棺者以華道路及壙中不欲眾惡

其親也此柩入壙還以帷荒加於柩故鄭註云及壙

中也云更謂之見者加此則棺柩不復見矣者以其

唯見此帷荒故名帷荒為見是棺柩不復見也云先

言藏器乃云加見者器在見內也內之者明君子之

於事終不自逸也者以用器役器近身陳之是不自

逸也引檀弓者見帷荒在柩外周人名為牆若牆屋

然其外反置藏苞筭於旁○於旁者在見外也不言

翬為飾也○於旁者在見外也不言

壻饌相次可知四者兩兩而居喪大記曰棺椁之

間君容柩大夫容壺士容甒○柩尺於旁至容

於旁者在見外也者以其加見乃云藏苞筭故知見

外也云不言壻饌相次可知者以其陳器之法後

陳者先用先用壻饌後用苞筭苞筭藏明壻饌先藏

木則先陳後用席則實土三主人拜鄉人謝其勤

後陳先用是其次也勞反哭四十者待盈坎註云非鄉人則少長皆反

以此而言於時主人未反哭鄉人並在故今至實土

三徧主人拜謝之謝其勤勞勤勞者謂在道助執紼

在壙助下棺卽位踊襲如初哀親之在斯親至

及實土也在斯釋曰謂既拜鄉人乃於羨道東卽位踊無算

如初也云哀親之在斯者以親之在斯故哀號甚踊

無乃反哭入升自西階東面衆主人堂下東面北上

西階東面反諸其所作也反哭者於其祖廟不於

阼階西面西方神位西階至神位釋曰自此

賓弔之事反哭者拜鄉人記反還家哭於廟入升自

西階東面哭云西階東面反諸其所作也者按檀弓

云反哭於堂反諸其所作也註云親所行禮之處是

也云反哭者於其祖廟者謂下士祖廟共廟故下經

賓出主人送於門外遂適于殯宮適士二廟者自殯

宮先朝禰後朝祖今反哭則先於祖後於禰遂適殯

宮也按春秋僖八年經書用致夫人左氏云凡夫人

不殯於廟者春秋之世多行殷法不與禮合也云不

於阼階西面西方神位者以特牲少牢主人行事升

降皆由阼階今不由阼階故決之以西方神位知者

特牲少牢皆布席於奧殯又在西階是西婦人入丈

方神位主人非行事直哭而已故就神位夫踊升自阼階辟主人也釋曰

等先入主婦婦人等後入故婦人入丈夫在位者皆

于至更也。○釋曰：按檀弓云：主婦入于室，反諸其所養也。鄭註云：親所饋食之處，哭也。但主人既在西階，親所行禮之處，以婦人無外事故於饋食之處，哭也。云：出即位，堂上西面也。者：自小斂奉尸，俛于堂已後，主婦等位皆在阼階上西面，是以知出即位者，阼階上西面也。云：拾更也者，凡成踊而拾，皆主人踊，主婦踊，賓乃踊。故云：更也。賓弔者，升自西階，曰：如之何？主人拜稽顙。故云：更也。賓弔者，衆賓之長也，反而亡焉，失之矣。於是為甚。故弔之弔者，北面，主人拜于位，不北面，拜賓東者，以其亦主人位也。古文無曰字。○釋曰：知賓弔是衆賓之長者，以其弔賓皆在堂下，今升堂釋詞，故知賓中為首者，賓之長也。云：反而亡焉，失之矣，於是為甚者，亦檀弓文引之證。周人反哭而弔，哀之甚也。云：弔者北面者，以禮云：賓弔者，升自西階，即云：曰：如之何？不見

弔者，改面之文明。升堂北面可知。云：主人拜于位者，拜于西階上東面位，知者以其上經云：主人升自西階，東面，故知乃東面位也。云：不北面，拜賓東者，以其亦主人位也。者：鄉飲酒，鄉射，主人酬賓，皆於賓東，主人位，特性少牢，助祭之賓，主人皆拜送于西。賓降出階，東面，故於東面不移，以其亦主人位，故也。賓降出主人送于門外，拜稽顙。○釋曰：此於雜記五賓當相見之賓，故鄭上註云：舉中

焉，明五賓皆依節而弔也。遂適殯宮，皆如啓位，拾踊三。啓位，婦

人入升堂，丈夫即中庭之位。○釋曰：按士喪禮朝夕哭

位，云：婦人即位于堂南，上主人堂下，直東序西面，啓

殯時，云：主人位如初，又云：主人入即位，則此如啓位，

婦人亦即位于堂東西面，主人即位于堂。兄弟出生，

下直東序西面，直東序西面，即中庭位也。兄弟出生，

圖兄弟至以歸。釋曰：丈夫婦人在殯宮拾踊既訖，兄弟入門者，出主人拜而送之，知兄弟小功以下也。者此兄弟等始死之時，皆來臨喪殯訖，各歸其家，朝夕哭則就殯所至，葬開殯而來喪所至此，反哭亦各歸其家，至虞卒哭祭還來預焉，故喪服小記云：總所功虞卒哭則皆免是也。云異門大功亦可以歸者，大異門則恩輕，故可歸也。

眾主人出門哭止闔門主人

揖眾主人乃就次 **圖**次倚廬也。釋曰：云眾主人出門者，則主人拜送兄弟，因依門外云闔門者，鬼神尚幽闇，云次倚廬也者，以未虞以前仍依於初東壁下倚木為廬，齊衰居堊室，大功張幃，喪服傳云：既虞，柱楣前屏此，直云倚廬據主人斬衰者而言。猶朝

夕哭不奠 **圖**是日也。以虞易奠。釋曰：自啓殯以來，常奠今反哭至殯宮，猶朝夕哭如前不奠耳。櫛云：葬日虞弗忍，一日離也。是日也。以虞易奠，故不奠也。

三虞 **圖**虞喪祭名，虞安也。骨肉歸于土，精氣無所不之。孝子為其彷徨，三祭以安之。朝葬日中而虞，不忍

一日離 **圖**而虞不忍。一日離。釋曰：云虞喪祭名，日中而虞，不忍。一日離，皆檀弓文。按彼云：葬日虞弗忍，一日離也。又云：卒哭日成事是日也。以吉祭易喪祭，喪祭則三虞也。云虞安也者，主人孝子葬之時，送形而往，迎魂而返，恐魂神不安，故設三虞以安之。云骨肉歸于土，精氣無所不之者，按檀弓云：延陵季子葬其長子于贏博之間，既窆，左袒右還，其封云：骨肉歸復于土，命也。若魂氣則無不之也。是其骨肉歸于土，精氣無所不之之事，言此者，欲兄迎魂而反以虞祭安之，是以鄭云：孝子為其彷徨，三祭以安之。

云朝葬日中而虞，即檀弓所云葬日虞弗忍也。卒哭

卒哭三虞之後，祭名始朝夕之間，哀至則哭至此祭

卒哭三虞之後，祭名始朝夕之間，哀至則哭至此祭

卒哭三虞之後，祭名始朝夕之間，哀至則哭至此祭

卒哭三虞之後，祭名始朝夕之間，哀至則哭至此祭

卒哭三虞之後，祭名始朝夕之間，哀至則哭至此祭

止也朝夕哭而已

疏卒哭至而已。釋曰云卒哭

用柔日後虞改用剛日又隔柔日卒哭用剛日故云

卒哭三虞之後祭名也云始朝夕之間哀至則哭至

此祭止也者始死主人哭不絕聲小斂之後以親代

哭亦不絕聲至殯後主人在廬廬中思憶則哭又有

朝夕於阼階下哭至此為卒哭祭惟有朝夕哭而已

言其哀殺也然則喪有三無時哭者始死至殯哭不

絕聲一無時既殯廬中思憶則哭二無時卒哭祭後

唯有朝夕哭為有時至練祭之後又止朝夕哭惟有

聖室之中或十日或五日一哭通前為三無時之哭

也是以檀弓云哭無時使必知其反也是據練後哭

無時也**明日以其班耐**班次也耐卒哭之明日祭名

也耐猶屬也祭昭穆之次而屬之**疏**班次至屬之。

謂昭穆之次第云耐卒哭之明日祭名者以卒哭用

剛日耐用柔日是以下士虞記云卒哭祭即云明日

以其班耐故云卒哭之明日祭名云耐猶屬也祭昭

穆之次而屬之者以其孫耐於祖孫與祖昭穆同故

以孫連屬於祖而就祖而祭之也

記釋曰凡記者皆是經不具**士處適寢寢東首于**

北墉下反墉音庸將有疾乃寢於適室今文處為

居于為於**疏**將有至為於。釋曰云將有疾乃寢

此記云適寢者適室一也故互見其文若不疾則在

室 **○** 正情至其室。釋曰云有疾者既有疾當齊戒正情性故也。云適寢者不齊不居其室者按

鄉黨孔子齊居必遷坐又祭義云致齊於內散齊於外皆在適寢但散齊得鄉外故云於外耳是其齊居

也。適寢 **○** 養者皆齊。亮反。 **○** 憂也。 **○** 曲禮云父母有疾

冠者不櫛行不翔笑不至矧怒不至詈不飲酒 **○** 徹琴

食肉疾止復故男女養疾皆齊戒正情性也。 **○** 瑟 **○** 去樂 **○** 去起 **○** 去樂 **○** 釋曰君子無大故琴

不在干樂故去之。按喪大記云疾病內外皆掃君大

夫徹縣士去琴瑟註云凡樂器天子宮縣諸侯軒縣

大夫判縣士特縣去琴瑟者不命 **○** 疾病內外皆掃 **○** 素倒 **○** 為有賓客來問也疾甚曰病 **○** 病 **○** 為有至曰

疾甚曰病者則內外皆掃 **○** 為賓客來問疾自深清也 **○** 徹褻衣加新衣 **○** 故衣垢

汙為來人穢惡之

○ 疾病者及養病者則徹褻衣據

死者而言則生者亦去故衣服新衣矣徹褻衣謂故

玄端已有垢汙故來人穢惡是以徹去之加新衣者

謂更加新朝服喪大記亦云徹褻衣加新衣鄭註云

徹褻衣則所加者新朝服矣互言之也加朝服者明

其終於正也互者褻衣是玄端新衣是朝服言新則

褻衣是故玄端言褻朝服是潔不褻矣各舉一邊而

言明皆有兼也必知褻衣是玄端新衣是朝服者按

司服士之齊戒服玄端則疾者與養疾者皆齊明服

御者四人皆坐持體

○ 為不能自轉側御者今

也於正 **○** 時待從之人 **○** 體 **○** 為不至之人 **○** 釋曰按喪大記云

祭四體各一人亦為不能自轉側詩云輾轉反側據

時待從之人者士雖無臣亦有待御僕從之人終於其手也男女改服為賓客

來問病亦朝服主人深衣屬纊以俟絕氣屬音曠

為其氣微難節也續新絮為其至新絮也

新綿易動搖置口鼻之上以為候亦二註相兼乃具

男子不絕於婦人之手婦人不絕於男子之手備

褻相褻若然疾時使御者持體并死於其手若婦

人則內御者持體還死於其手故喪大記云其母之

喪則內御者抗衾而浴僖公三十三年冬公薨于小

寢左氏傳曰即安也註云小寢夫人寢也禮男子不

絕於婦人之手今僖公薨於小寢譏其近女室是男

子不絕於婦人之手備乃行禱于五祀盡孝子之情五祀

博言之士二祀曰門曰行盡孝子之情者死期

已至必不可求生但盡孝子之情故乃行禱五祀望

祐助病者使之不死也云五祀博言之士二祀曰門

曰行者祭法文今禱五祀是廣博言之望助之者衆

其言五祀則與諸侯五祀同則祭法云諸侯五祀是

也乃卒卒終也論上篇始死遷尸於南牖之事

曲禮與爾雅皆云大夫曰卒士不祿今士不言不祿

而云卒者義取君子曰終小人曰死故鄭云卒終也

美言之使與主人啼兄弟哭哀有甚有否於是始

去冠而笄纚服深衣檀弓曰始死羔裘玄冠者易之

也檀弓云高柴泣血三年註云言泣無聲如血出

去冠而笄纒服深衣者禮記問喪云親始死雞斯徒
跌扱上衽註云雞斯當為笄纒上衽深衣之裳前是
其親始死雞纒服深衣也引檀弓
者證服深衣易去朝服之事也

莞上簟設枕○第側几反衽而
甚反又而鳩反

是設之事相變衽臥席古文第為茨

直云士死于適室幰用斂衾不云此等之事故記人

言之也云病卒之間廢牀至是設之者喪大記云疾

病寢東首於北墉下廢牀是其始死亦因在地無牀

復而不蘇乃設牀於南牖下有枕席是病卒之間廢

牀於是設之云事相變者謂疾病時去牀既死設牀

是生死事相變也云衽臥席者曲禮云請席何鄉請

衽何趾鄭云坐問鄉臥問趾因於陰

陽是衽於臥席昏禮註云衽臥席也

遷尸徒於牖

下也於是幰用斂衾

於牖下者即上文牀第當牖

者也於是幰用斂衾者釋士

喪禮幰用斂衾之時節也

復者朝服左執領右執

要招而左○朝直遙反

反○領還以左手以變○釋曰云招而左者以左手執

生左陽陽主生故用左也復者士之有司著朝服左

執領謂爵弁服也云衣朝服服未可以變者謂始死

未可以變之服凶服以其復所以求生故也喪大記

小臣復復者朝服彼言小臣據君則上下尊卑復者

皆朝**楔貌如輓上兩末**○輓於

厄○輓馬領亦上兩末令以屈處入口取出時易故

鄭云事便也此角柶

異於吉時所用也

綴足用燕几按在南御者坐持

之○按劉胡砲反

按脛也尸南首几脛在南以拘

義豐流

卷之三 四十九

及古禮

足則不得辟戾矣古文按為枝

亦反

辟必

為枝

按脛至

曰云几脛在南以拘足則不得辟戾矣者古者几兩頭各施兩足今則夾以豎用之尸南者足鄉北故以几脚鄉南以夾足恐几欹側故使生存侍御即牀而者一人坐持夾之使足不辟戾可以著屨也

莫當臚用吉器若醴若酒無巾枲

○臚古口反

臚

肩頭也用吉器器未變也或卒無醴用新酒

○卒七忽反

臚 臚肩至新酒○釋曰即就也謂就尸牀而設之尸南首則在牀東當尸肩頭也此即檀弓云始死

之奠其餘閣也與云用吉器器未變也者謂未忍異於生故未變至小斂奠則變髀豆之等為變矣云或

卒無醴用新酒者釋經若醴若酒科有其一不得並有之事以其始死卒未有醴則用新酒若然醴酒俱

有容有醴則用之不更用酒以其始死不備故也若小斂以後則酒醴具設醜二醴酒是也

赴 曰

君之臣某死赴母妻長子則曰君之臣某之某死

丁丈

赴 赴走告也今文赴作訃

○釋曰云母妻長子

則曰君之臣某之某死者上某是書名下某是母妻長子假令長子則云長子某若母妻則婦人不以名

行直云母與妻也云赴走告也者言赴取急疾之意故云赴走告也云今文赴作訃者雜記作訃者義取

以言語相通室中唯主人主婦坐兄弟有命夫命婦

在焉亦坐

○別彼

○釋曰云兄弟有命夫

命婦在焉亦坐者若無命夫命婦則皆立可知此士

之禮故鄭云別尊卑也尊謂命夫命婦按大記君之

喪主人主婦坐以外皆立若大夫喪主人主婦命夫

命婦皆坐以外皆立也士之喪主人父兄主婦姑姊

若無命夫命婦尸在室有君命衆主人不出

則同宗皆坐也 釋曰經直云主人唯君命出不言

主 衆主人故記人辨之云衆主人不出在尸東耳

云不二主者曾子問云喪有二孤廟有二主爲非禮

孤不對廟主孤亦是**禭者委衣于牀不坐** 牀高由

喪主故以主言之也 釋曰云牀高由便者曲禮云授

便立不跪授坐不立此委衣于牀者不坐委之以

牀高亦如授立不坐 其**禭于室戶西北面致命** 始

之義故云由便也 始死時也 釋曰云始死時者謂未小

斂之後奉尸俛於堂 夏祝浙米差盛之 差七何反又

前中庭北面致命 差擇之 釋曰經直云

初佳反劉藏 差擇之 祝浙米于堂南面用盆不

何反盛音成 差擇之 祝浙米于堂南面用盆不

言夏與盛之御者四人抗衾而浴禮第 抗音剛禮之

故記人言之 抗衾爲其裸裎蔽之也禮袒也袒簣去席盛水

便盥音祿其母之喪則內御者浴鬢無筭 鬢音古

內御女御也無筭猶丈夫之不冠也 內御至冠

內御女御也者以婦人稱內故以女御爲內御婦人

不死男子之手故知內御女御也周禮九嬪註云天

子八十一御妻亦曰女御與此別也云無筭猶丈夫

之不免不冠也者喪服小記云男子冠而婦人笄士喪禮

男子免不冠此婦人不笄與男 設明衣婦人則設中

帶

中帶若今之禪穆 禪音昆 釋曰經直云

設明衣不辨男子與婦人故此記人云設明衣者男

子其婦人則設中帶鄭云中帶若今禪穆者鄭舉其

類而言但男子明衣之狀鄭不明言亦當與中帶相類有不同之處故別雖名中帶亦號明衣取其圭潔也
卒洗貝反于筭實貝柱右顛左顛
○筭音煩柱丁反

象齒堅
○象齒堅○釋曰經直云實貝於尸左

左顛謂牙兩畔最長者象生時齒堅也
夏祝徹餘飯
○徹去鬻

言夏祝徹故
瑱塞耳
○瑱作

記人言之
塞充室
○釋曰經直

續用掩之不云塞耳恐同生
掘坎南順廣尺輪二尺
○掘其勿反

人懸于耳旁故記人言之也
掘坎南順統於堂輪從也
○南順統於堂輪從也

今文掘為垠
掘用塊
○釋曰經直云掘坎於階

塊塙也古文墜為役
掘用塊
○釋曰云塊塙

者爾雅釋言文孫氏云塙

也
明衣裳用幕布袂屬幅長下膝
○幕布帷幕之

布升數未聞也屬幅不削幅也長下膝又有裳於蔽

下體深也
○幕布至深也○釋曰云明衣裳用幕

者唯據衣而言以其下別云裳故也云幕布帷幕之

布者周禮幕人云掌帷幕幄帟綬鄭云帷幕皆以布

為之幄帟皆以繒為之以其帷幕所以張之於外恐

不相勝舉故須用布鄭亦取此文用幕布為義也故

此云帷幕之布云升數未聞者以其不云疏布直云

幕布故云未聞也云屬幅不削幅者布幅二尺二寸
凡用布皆削去邊幅旁一寸為二寸計之則此不削
幅謂繚使相著還以袂二尺二寸云長下膝者謂為
此衣長至膝下云又有裳於蔽下體深者凡為衣以
其有裳故不至膝下此又有裳而言膝下故云於蔽
下體深也蔽下體解
有前後裳不辟長及穀
○辟必
此經衣至膝下也

又薄歷反穀苦

𦉳

不辟積也穀足跗也凡他服短無

見膚長無被上

𦉳

也者以其凡男子裳不連衣故皆

前三幅後四幅辟積其要間示文今此亦前三後四

不辟積者以其一服不動不假上狹下寬也云凡他

服短無見膚長無被土者他服謂深衣深衣云短毋

見膚註云不取蔽形又云長毋被土註云為汗辱是

也此裳及穀至足跗亦**縗**縗○縗七絹反范倉龍

是不被土故引為證也

縗他計反**𦉳**一染謂之縗今紅也飾裳在幅曰縗在

劉羊豉反**𦉳**一染至曰縗○釋曰云一染謂之縗者

下曰縗𦉳爾雅云謂一入赤汁染之即漢時紅故舉

以為况也云飾裳在幅曰縗者按深衣云純袂純邊

註云純謂緣之也緣邊衣裳之側廣各寸半則表裏

共二寸矣此在幅亦衣**縗**純○純諸允反

裳之側緣注如彼也

縗純○純諸允反七人為

縗縗黑色也飾衣曰純謂領與袂衣以縗裳以縗象

天地也設握裏親膚繫鉤中指結于擊○握如字劉

字劉丁仲反

擊鳥亂反擊掌後節中也手無決者以握繫一

端繞擊還從上自貫反與其一端結之𦉳擊掌至

曰手無決者以其經已云設握麗于擊與決連結據

右手有決者不言左手無決者故記之云以握繫一

-5 241 35 902" data-label="Text">

端繞擊還從上自貫反與其一端結之者按上文握

見膚長無被上

𦉳

也者以其凡男子裳不連衣故皆

前三幅後四幅辟積其要間示文今此亦前三後四

不辟積者以其一服不動不假上狹下寬也云凡他

服短無見膚長無被土者他服謂深衣深衣云短毋

見膚註云不取蔽形又云長毋被土註云為汗辱是

也此裳及穀至足跗亦**縗**縗○縗七絹反范倉龍

是不被土故引為證也

縗他計反**𦉳**一染謂之縗今紅也飾裳在幅曰縗在

劉羊豉反**𦉳**一染至曰縗○釋曰云一染謂之縗者

下曰縗𦉳爾雅云謂一入赤汁染之即漢時紅故舉

以為况也云飾裳在幅曰縗者按深衣云純袂純邊

註云純謂緣之也緣邊衣裳之側廣各寸半則表裏

共二寸矣此在幅亦衣**縗**純○純諸允反

裳之側緣注如彼也

縗純○純諸允反七人為

縗縗黑色也飾衣曰純謂領與袂衣以縗裳以縗象

天地也設握裏親膚繫鉤中指結于擊○握如字劉

字劉丁仲反

擊鳥亂反擊掌後節中也手無決者以握繫一

端繞擊還從上自貫反與其一端結之𦉳擊掌至

曰手無決者以其經已云設握麗于擊與決連結據

右手有決者不言左手無決者故記之云以握繫一

端繞擊還從上自貫反與其一端結之者按上文握

-5 241 35 902" data-label="Text">

尺二寸中掩之手纜相對也兩端各有繫先以一端

繞繫一匝還從上自貫又以一端鄉上鉤中指反與

繞擊者結於

掌後節中

甸人築坎𦉳築實土其中堅之穿坎

之名一曰坵𦉳掘坎不云還使甸人築故記人明之

之名一曰坵𦉳掘坎不云還使甸人築故記人明之

之名一曰坵𦉳掘坎不云還使甸人築故記人明之

之名一曰坵𦉳掘坎不云還使甸人築故記人明之

之名一曰坵𦉳掘坎不云還使甸人築故記人明之

之名一曰坵𦉳掘坎不云還使甸人築故記人明之

之名一曰坵𦉳掘坎不云還使甸人築故記人明之

之名一曰坵𦉳掘坎不云還使甸人築故記人明之

之名一曰坵𦉳掘坎不云還使甸人築故記人明之

之名一曰坵𦉳掘坎不云還使甸人築故記人明之

之名一曰坵𦉳掘坎不云還使甸人築故記人明之

之名一曰坵𦉳掘坎不云還使甸人築故記人明之

之名一曰坵𦉳掘坎不云還使甸人築故記人明之

之名一曰坵𦉳掘坎不云還使甸人築故記人明之

之名一曰坵𦉳掘坎不云還使甸人築故記人明之

之名一曰坵𦉳掘坎不云還使甸人築故記人明之

之名一曰坵𦉳掘坎不云還使甸人築故記人明之

之名一曰坵𦉳掘坎不云還使甸人築故記人明之

之名一曰坵𦉳掘坎不云還使甸人築故記人明之

-5 241 35 902" data-label="Text">

之名一曰坵𦉳掘坎不云還使甸人築故記人明之

繞擊者結於

掌後節中

甸人築坎𦉳築實土其中堅之穿坎

之名一曰坵𦉳掘坎不云還使甸人築故記人明之

之名一曰坵𦉳掘坎不云還使甸人築故記人明之

之名一曰坵𦉳掘坎不云還使甸人築故記人明之

之名一曰坵𦉳掘坎不云還使甸人築故記人明之

之名一曰坵𦉳掘坎不云還使甸人築故記人明之

之名一曰坵𦉳掘坎不云還使甸人築故記人明之

之名一曰坵𦉳掘坎不云還使甸人築故記人明之

之名一曰坵𦉳掘坎不云還使甸人築故記人明之

之名一曰坵𦉳掘坎不云還使甸人築故記人明之

之名一曰坵𦉳掘坎不云還使甸人築故記人明之

之名一曰坵𦉳掘坎不云還使甸人築故記人明之

之名一曰坵𦉳掘坎不云還使甸人築故記人明之

之名一曰坵𦉳掘坎不云還使甸人築故記人明之

之名一曰坵𦉳掘坎不云還使甸人築故記人明之

之名一曰坵𦉳掘坎不云還使甸人築故記人明之

之名一曰坵𦉳掘坎不云還使甸人築故記人明之

之名一曰坵𦉳掘坎不云還使甸人築故記人明之

之名一曰坵𦉳掘坎不云還使甸人築故記人明之

之名一曰坵𦉳掘坎不云還使甸人築故記人明之

之名一曰坵𦉳掘坎不云還使甸人築故記人明之

-5 241 35 902" data-label="Text">

之名一曰坵𦉳掘坎不云還使甸人築故記人明之

還使甸人隸人涅廁○涅乃結隸人罪人也今之

徒役作者也涅塞也為人復往褻之又亦鬼神不用

○復扶隸人至不用○釋曰知隸人罪人者按

又反○周禮司隸職云其奴男子入於罪隸者則

中國罪人對夷隸蠻隸貉隸之等是征四夷所得也

故鄭舉漢法今之徒役作者也云為人復往褻之又

亦鬼神不用者若然古者非直不共既襲宵為燎于

偏浴亦不共廁故得云死者不用也既襲宵為燎于

中庭○釋曰士之喪死日而襲經不厥明滅

燎陳衣○釋曰云記節者為小斂

節正經不云故凡絞紵用布倫如朝服

記人以明之也凡絞紵用布倫如朝服

大斂也倫比也今文無紵古文倫為輪凡凡小斂

為輪○釋

曰言凡非一之言以其惟小斂至大斂有絞大斂又

有紵故知凡中有大小斂也言類如朝服者雜記云

朝服十五設於于東堂下南順齊于坵饌于其上兩

升是也設於于東堂下南順齊于坵饌于其上兩

纒醴酒酒在南篚在東南順實角觶四木柶二素勺

二豆在無北二以並邊亦如之○於於庶反齊如字

劉才計反坵丁念反

勺土於今之舉也角觶四木柶二素勺二為夕進

一柶矣而罍有四柶有二者朝夕酒醴及器別設不同器朝夕二奠各饌其器也云籩豆二以併則是大斂饌者以其小斂一豆一籩大斂乃有二豆二籩故知二為大斂饌云記於此者明其他與小斂同陳者鄭意大斂饌不在大斂節內陳之而在小斂節內陳者以其陳此籩豆之外皆與小斂同故在小斂節內陳之取省文之義也云同陳者謂多少同陳不謂大斂饌陳之亦在小斂節內也

具設皆巾之 **籩豆偶而為具具則於饌巾之中** **凡籩豆實**

加飾也明小斂一豆一籩不巾 **籩豆至不巾** **釋曰**云實具設皆

中之者謂於東堂實之於奠設之二處皆巾故云皆中之云籩豆偶而為具具則於饌巾之中之加飾也者此鄭指解大斂之實饌於堂東之時巾之加飾對小斂之實於堂東不巾不加飾云明小斂一豆一籩不巾者以其云籩豆具據大斂奠二豆二籩實與奠二處皆巾明小斂奠一豆一籩堂東饌時不巾若然

小斂奠設於牀東巾之為在堂經久設塵埃加故雖一籩一豆亦巾之即禮記檀弓云喪不剃奠也與祭肉也與以其**解俟時而酌柶覆加之面枋及錯建之**有牲肉故也 **枋**彼回反 **錯**七故反 **時**朝夕也 **檀弓**曰朝奠日出夕奠逮

白 **酌**於解故記云俟時而酌也 **檀弓**者謂時是

朝夕之時必朝奠待日出夕奠須日未

沒者欲得父母之神隨陽而來故也 **小斂辟奠不**

出室 **益**反註辟襲奠同 **未**忍神遠之也辟襲奠以

辟斂既斂則不出於室設於序西南畢事而去之 **遠**

于萬反辟 **也**者釋奠不出室之義始死猶生事之

斂音避 **也**者釋奠不出室之義始死猶生事之

不忍即為鬼神事之故奠不出室云辟襲奠以辟斂者以經云小斂辟奠故知辟襲奠只為辟斂也云既

斂則不出於室設於序西南者又解襲奠不出室若將大斂則辟小斂奠於序西南此將小斂辟奠於室至於既小斂則亦不出於主設于序西南故言不出室若然奠不出室為既斂而言也云事畢而去之者斂事畢奉尸俛于堂乃去無踊節其哀未可節也釋曰自死至此為節賓主拾其哀未可節也

尸主人袒髻髮絞帶衆主人布帶音括衆主人齊

衰以下衆主至以下釋曰小斂於戶內訖主

下布帶事故記者言之按喪服首經之外又有絞帶鄭註云經象大帶又有絞帶象革帶齊衰以下用布齊衰無等皆是布帶也知衆主人非衆子者以其衆子皆斬衰絞帶故知衆主人齊衰以下至總麻首皆

也**大斂于阼**未忍便離主人位也王人奉尸斂於

棺則西階上賓之未忍至賓之釋曰經大斂

記云大斂於阼阼是主人位故鄭云未忍便離主人位也云主人奉尸斂於棺則西階上賓之者喪事所以即遠斂訖即奉尸斂於棺賓客之故大夫升自西

階階東北面東上視斂者以其文承大斂下故

知大夫升既馮尸大夫逆降復位中庭西面位

釋曰知大夫位在中庭西面者上篇朝夕哭云主人入堂下直東序西面卿大夫在其南卿大夫與主人同西面向殯故知大夫位在中庭西面也

降自阼階由主人之北東中奠而室事已

室事已○釋曰上篇大斂奠時直云乃奠燭升自阼階無執燭降由主人之此故記人言之云由主人之北東也去巾奠而室事已者既

巾訖是室事已故執燭者出也既殯主人說髦○說反劉時悅反髦音毛既殯置銘於肆復位時也今文說皆作

稅兒生三月翦髮為髻男角女羈否則男左女右長

大猶為飾存之謂之髦所以順父母幼小之心至此

尸柩不見喪無飾可以去之髦之形象未聞○髻丁

徒禍既殯至未聞○釋曰白此盡乘車論孝十

反位時也者按上篇云主人奉尸斂於棺乃蓋主人降

拜大夫之後至者北面視肆卒塗視取銘置於肆主

人復位云復位者從西階下復阼階下位也凡說髦

尊卑同皆三日知者喪大記云小斂主人卽位於戶

內乃斂卒斂主人馮之主人袒說髦髻髮以麻註云

士既殯說髦此云小斂蓋諸侯禮也士之既殯諸侯

之小斂於死者俱三日也是尊卑同三日也必三日

說髦者按禮記問喪云三日而不生亦不生矣以髦

是子事父母之節父母既不生故去之云今文說皆

作稅者此說及下經不說經帶二字皆作稅凡釋今

古之文皆在註後此在註中者以其釋經義盡者於

註末言之以文更有義者釋今古字說乃更汎說卽

此註已解今古字說更釋髦義是也云兒生三月翦

髮為髻男角女羈否則男左女右者內則文彼註云

夾凶曰角午達曰羈引之者證髦象幼時髻之義故

云長大猶為飾存之謂之髦所以順父母幼少之心

是以舜年五十不失孺子之心者也云髦之形象未

聞者按詩云鬢髮彼兩髦鄭云髦者髮至眉子事父母

之飾以其云鬢髮者垂之貌又云兩三日絞垂成

髦故以髮至眉解之其狀則未聞○成服至垂者○

服日絞要經之散垂者○散悉○釋曰以經小斂曰

義禮疏 卷之十三 五十七 及古閣

要經大功以上散帶垂不言成服之時絞之故記人
言之云成服日者士禮生與來日則除死三日則經
云三日成服此云三日絞垂之日也 **冠六升外緝纓**
小功總麻初而絞之不待三日也

條屬厭 ○緝音必劉又扶結 **緝** 緝謂縫著於武也外
反屬音燭厭一涉反 **緝** 緝謂縫著於武也外

之者外其餘也纓條屬者通屈一條繩為武垂下為

纓屬之冠厭伏也 ○著直 **緝** 緝謂至伏也 ○釋曰

而言齊衰以下冠衰各有差降云緝謂縫著於武者

古者冠吉凶皆冠武別材武謂冠卷以冠前後皆縫

著於武若吉冠則從武上鄉內縫之緝餘在內謂之

內緝若凶冠從武下鄉外縫之謂之外緝故云外之

者外其餘也云纓條屬者通屈一條繩為武下垂為

纓屬之冠者吉冠則纓武別材凶冠則纓武同材以

一繩從前額上以兩頭鄉項後交通至耳各綴之於

武使鄉下纓結之云屬之冠者先為纓武訖乃後以

冠屬著武故云屬也云厭伏也者以其冠在武下過

鄉上反縫著冠冠在武下故云厭也五服之冠皆厭

但此冠上下據 **衰三升** **衣與裳也** ○釋曰經直

斬衰而言也 **衰三升** **衣與裳也** ○釋曰經直

云衰鄭兼言裳者以其衰裳升數同故經舉衰而通

裳但首對身首為尊故冠六升衰三升衰裳同三升

也是以吉時朝服十五升至於麻冕 **屨外納** **納收**

鄭亦為三十升布與服一倍而解之 **屨外納** **納收**

餘也 **屨** 屨也云外納者謂收餘末鄉外為之取醜惡

不事飾 **杖下本竹桐一也** **順其性也** ○釋曰

故也 **杖下本竹桐一也** **順其性也** ○釋曰

按喪服為父斬衰以苴杖竹為母齊衰以削杖桐桐

竹皆下本謂根本鄭云順其性者謂下其根本順木

之性但為父杖竹者義取父者子之天竹性自然圓

象天父子自然至孝為母杖桐者義取桐者同也同

之於父言至孝同之於父故 **居倚廬** **倚木為廬在**

喪服貶於父非自然之意也 **居倚廬** **倚木為廬在**

義禮

卷之三

五十八

及古

中門外東方北戶釋曰知在中

居倚廬既虞翦屏既練舍外寢鄭彼註云舍外寢於

中門之外屋下壘擊為之不塗墍所謂墍室鄭以子

夏傳以既練居墍室而言外外為中門外則初死居

倚廬倚廬亦知中門外可知也東方者以中門內殯

宮之哭位在阼階下西面鄉殯明廬在中門外亦東

方鄉殯是以主人及兄弟鄉大夫外位皆西面云北

戶者以倚東壁為廬一頭至北明北戶鄉寢苦枕塊

陰至既虞之後柱楣翦屏乃西鄉開戶也釋曰

○苦失占反釋曰苦編藁塊塼也

枕之時寢於苦以塊枕頭必寢苦者哀親之在草枕塊

者哀親之在土云苦編藁者按爾雅白蓋謂之苦郭

云白茅苦也與此不同者彼取潔白之義此不取潔

白故鄭因時人用藁為苦而言編藁云塊塼也者亦

爾雅不說經帶哀戚不在於安釋曰安○釋曰云不

文說經帶者冠衰自然不說以其經帶在哭晝夜無時

冠衰之上故周公說經舉經帶而言也

哭至則哭非必朝夕謂殯後在廬中除朝夕人

哭於廬中息憶則哭無時節故非喪事不言不忘

鄭云哀至則哭非必朝夕也

所以為親釋曰喪服四制云

杖而起庶人面垢而已則天子諸侯有臣不言而喪

事得行者喪事亦不言大夫士是臣降於君言而事

行若然此士禮亦言而事行故於喪非喪事不言也

孝經云言不文亦據大夫士也云不忘所以為親者

則喪事也是以曲禮云居喪未葬讀喪禮既葬

讀祭禮喪復常讀樂章喪事而言亦兼此也歆粥

朝一溢米夕一溢米不食菜果歆昌悅反粥之六

反劉音育溢音逸劉

寔音不在於飽與滋味粥糜也二十兩曰溢為米一

義禮疏 卷之十三 三十九

升二十四分升之一實在木曰果在地曰菰

曰菰○釋曰云不在於飽者按周禮廩人中歲人食

三鬴註云六斗四升曰鬴三鬴為米一斛九斗二升

三十日之食則日食米六升四合今日食米二溢二

升有餘是不在於飽又按檀弓云必有草木之滋焉

以為薑桂之謂也彼薑桂為滋味此鄭以菜果為滋

味則薑桂之外菜果亦為滋味也云粥糜也者按爾

雅體糜謂粥之稀者故鄭舉其類謂性不能食粥者

糜亦一溢米四也云二十四兩曰溢為米一升二十

四分升之一者依算法百二十斤曰石則是一斛若

然則十二斤為一斗取十二斤分之升得一斤餘二

斤斤為十六兩二斤為三十二兩取三十二兩十升

得三兩添前一斤十六兩為十九兩餘二兩兩二十

四銖二兩為四十八銖取四十八銖十升升得四銖餘

八銖銖為十系十升升得八系則是一升得十九兩

四銖八系於二十兩仍少十九銖二系則別取一升

破為十九兩四銖八系分十兩兩為二十四銖則為

二百四十銖又分九兩兩為二十四銖則為二百二

十六銖并四銖八系添前得四百六十銖八系總分

為二十四分且取二百四十銖分得十銖餘二百二

十銖八系在又取二百一十六銖二十四分分得九

銖添前分得十九銖餘有四銖八系四銖銖為十系

總為四十系通八系二十四分得二系是一升為二

十四分分得十九銖二系將十九銖添前四銖為二

十三銖將二系添前八系則為十系為一銖以此一

銖添前二十三銖則為二十四銖為一兩以兩添

十九兩總二十兩曰溢云實在木曰果在地曰菰者

按周禮九職云二曰園圃毓草木鄭云樹果菰曰圃

按食貨志臣瓚以為在地曰菰在樹曰果張晏又云

有核曰果無核曰菰則此云在木曰果在地曰菰用

臣瓚之義在木曰果棗栗之屬在地曰菰瓜瓠之屬

主人乘惡車

拜君命拜眾賓及有故行所乘也雜

記曰端衰喪車皆無等然則此惡車玉喪之木車也

古文惡作聖

聖

拜君至作聖。釋曰云拜君命拜

在喪恒居廬哭泣非有此事則不行知義然也引雜

記者證喪事上下同無別義以其貴賤雖異於親一

也故孝經五孝不同及其喪親唯有一章而已亦斯

義也云然則此惡車王喪之木車者按巾車云王之

喪車五乘發首云木車蒲蔽是王始喪所乘**白狗**

木車無飾與此惡車同故引之見尊卑同也**白狗**

○辟亡狄**聖**未成豪狗辟覆笭也以狗皮為之取其

反覆笭也**聖**未成於喪飾宜古文辟為冪

牖也白於喪飾宜古文辟為冪

○笭力丁反劉音領

本或作幹牖乃管反

聖未成至為冪

○釋曰按玉藻云士齊車鹿幣此

喪車無飾故用白狗幣以覆笭云未成豪狗者爾

雅釋畜**蒲蔽****聖**蔽藩

也文也**御以蒲蔽****聖**蔽藩

也**御以蒲蔽****聖**蔽藩

也**御以蒲蔽****聖**蔽藩

義禮疏

卷二十三

六十一

及古閣

莖也古文莖作騶

騶

不在至作騶。釋曰御謂御

敢以策馬喪中示不在於驅馳云蒲蔽牡蒲莖者按

宣十二年楚熊負羈囚知罃知莊子以其族反之厨

武子御每射抽矢敢納諸厨武子之房杜註云敢切

箭又云厨子怒曰非子之求而蒲之愛註云蒲楊柳

可以為箭以此而言蒲非**犬服**笭間兵服以犬皮

直得策馬亦為矢輪也**犬服**笭間兵服以犬皮

為之取堅也亦白**聖**笭間至亦白。釋曰云笭間

問喪家乘車亦有兵器自備以白犬皮為服故云以

皮犬為之取其堅故也臂亦白者臂用白犬皮明此

亦用白**木館**音管**聖**取少聲今文館為館**聖**取少

犬皮也**木館**音管**聖**取少聲今文館為館**聖**取少

○釋曰其車館常用金**約綏約****聖**約繩綏所以引

喪用木是取少聲也

升車**聖**約繩至升車。釋曰知約是繩者按哀十

一年左傳云人壽約吳髮短杜註云約繩也

故知此約亦謂繩也平常吉時綬轡用索木鑣○鑣彼苗

為之今喪中取其無飾故皆用繩為之也○釋

反○亦取少聲古文鑣為苞○釋日平常用馬鑣以全

為之今用木故馬不齊髦○齊如字齊翦也今文

髦為毛主人之惡車如王之木車則齊衰以下其乘

素車纁車駢車漆車與○纁音早駢步齊翦至

口此註解文不於末者亦以釋不齊髦說別記釋車

義故也云齊衰以下其乘素車纁車駢車漆車與按

巾車王之喪車五乘木車始死所乘素車卒哭所乘

纁車既練所乘駢車大祥所乘漆車既禫所乘按此

士之喪車亦當五乘主人乘惡車齊衰乘素車與卒

哭同大功乘纁車與既練同小功乘駢車與大祥同

總麻乘漆車與既禫同主人至卒哭已後衰殺故齊

衰以下節級約與主人同故鄭為此義也若然士尋

常乘棧車不革輓而漆之今既禫亦與

王以下同乘漆車者禮窮則同故也

主婦之車亦

如之疏布祱○祱尺祱者車裳幃於蓋弓垂之○

與男子同云祱者車裳幃者按衛詩云漸車幃裳註

云幃裳童容又按巾車后之翟車有容蓋容則童容

也若然則祱與幃裳及容一也故註者互相曉也云

於蓋弓垂之者按巾車云蓋有容蓋容

蓋相將其蓋有弓明於蓋弓垂之也

服○貳副也攝猶緣也狗皮緣服差飾○緣悅絹反

服○貳副至差飾○釋日依正禮大夫以上有貳車

士卑無貳車但在喪可以副貳之車非常法則

有兵服服又加白狗皮緣之謂攝服云狗皮緣

服差飾者對主人服無緣此則有緣是差也

其他

皆如乘車○如所乘惡車○釋日

云其他者唯白狗攝服

及古

六十二

及古

六十二

及古

六十二

及古

六十二

及古

六十二

及古

六十二

及古

六十二

及古

為異其他為惡車白狗幣以下朔月童子執帚御之齊髦以上主人皆同惡車也

左手奉之 童子隸子弟若內豎寺人之屬執用左手卻之示未用

論饋莫掃潔之事 按曲禮掃地者箕箒俱執此直執帚不執箕者下文婦室聚諸窆故不用箕也云童子隸子弟者按桓二年左傳云士有隸子弟服註云士卑自其子弟為僕隸祿不足以及宗是其有隸子弟也知有內豎及寺人者士雖無臣命也云示未用者用之則用右手也

從徹者而入 童子不專禮事 釋曰按論語憲問云童子將命先生並行皆不專以禮事故從徹者而入也

比奠舉席埽室 聚諸窆布席如初卒奠埽者執帚垂末內鬣從執燭

者而東 音杳見爾雅鬣音獵又以接反 比猶先也

室東南隅謂之窆 見反 按上文男子從徹者入及此經則從執燭者出者以其人則燭在先徹者在後出入所從不同也云室中東南隅謂之窆者爾雅釋宮文

燕養饋羞湯沐之饌 如他日 燕養平常所用供養也饋朝夕食也羞四時之珍異湯沐所以洗去汗垢內則曰三日具沐五日具浴孝子不忍一日廢其事親之禮於下室日設之如生存也進徹之時如其頃

○供九用反先悉禮反本作涿七對反

燕養 燕養至其頃 釋曰云燕養者謂在燕寢之中平生時所有供養之事則饋羞湯沐之饌是也如

義豐流

卷之十三 六十三 及古

他日者今死不忍異於生平之日也云饋朝夕食也者鄭註鄉黨云不時非朝夕日中時一日之中三時食今註云朝夕不言日中者或鄭略云亦有日中也或以死後略去日中直有朝夕食也知羞四時之珍異者聘禮有禽羞俶獻聘義云時賜鄭云時賜四時珍異故知此羞亦四時珍異也引內則者證經進湯沐亦依內則之日數知下室日設之者言其燕養在燕寢又下經云朔月不饋食於下室明非朔月在下室設之也以其燕養在燕寢中設之可知云進徹之時如其頃者一如其平生子進食於父母故雖死象生時若一朔月若薦新則不饋于下室以其殷奠時之頃也

有黍稷也下室如今之內堂正寢聽朝事

釋以其至朝事○釋曰云以其殷奠有黍稷也者大

小斂奠朝夕奠等皆無黍稷故上篇朔月有黍稷鄭

註云於是始有黍稷唯下室若生有黍稷今此殷奠大奠也自有黍稷故不復饋食於下室也若然大

夫以上又有月半奠有黍稷亦不饋食於下室可知

云下室如今之內堂者下室既為燕寢故鄭舉漢法

內堂況之云正寢聽朝事者天子諸侯路寢以聽政

燕寢以燕息按玉藻云朝玄端夕深衣鄭註云謂大

夫士也則聽私筮宅冢人物土物猶相也相其地

朝亦在正寢也

可葬者乃營之○相悉此盡不哭論筮宅卜日之

亮反○釋曰自

事正經筮宅之事不物土故記人言之云相其地可

葬者乃營之者凡葬皆先相乃筮之筮吉乃掘坎今

直云營之不言筮宅者營之中兼筮故經云卜日吉

筮宅冢人物土是使冢人物土乃筮者也

告從于主婦主婦哭婦人皆哭主婦升堂哭者皆止

釋事畢○釋曰正經直云闔東扉主人哭

云卜日吉示人告從于主婦主婦哭時堂上啓之昕

外內不哭音欣將有事為其謹器既啓命哭古文

啓為開音欣將有至為開音欣釋曰自上皆記士喪上

言婦人不哭不云男子故記以明夷牀鞅軸饌于西

階東音欣明階間者位近西也夷牀饌於祖廟鞅軸饌

於殯宮其二廟者於禰亦饌鞅軸焉古文鞅或作拱

音欣明階至作拱音欣釋曰其夷牀在祖廟鞅軸在殯

位近西也者以正經直云階間恐正當兩階之間故

記人明之是以鄭云明階間者位近西以其極當殯

奠位之處故夷牀在西還當牖鞅軸以候載極故近

西皆在西階東云其二廟者與禰亦饌鞅軸焉者以

其先朝禰故至禰廟一移極升堂明日乃移於鞅軸

上載以朝祖廟朝祖廟時下極訖明日用蜃車鞅軸

不復更用不饌之故云二其二廟則饌于禰廟如小

廟者於禰亦饌鞅軸焉

斂奠乃啓音欣祖尊禰卑也士事祖禰上士異廟下士

共廟音欣論上士二廟先朝禰奠設及位次之事云其

二廟則饌於禰廟者以先朝禰後朝祖故先於禰廟

饌至朝設之故也云如小斂奠者則亦門外特豚一

鼎東上兩甒醴酒一豆一邊之等也云祖尊禰卑也

者欲見上文朝祖時如大斂奠此朝禰如小斂奠多

少不同之意也云士事祖禰者總上士及中下之士

而言云上士異廟據此經而言下士共廟據經而言

是朝于禰廟重止于門外之西東面極入升自西階

正極于兩楹間奠止于西階之下東面北上主人升

柩東西面衆主人東卽位婦人從升東面奠升設于
柩西升降自西階主人要節而踊重不入者主於

朝祖而行若過之矣門西東面待之便也重不

釋曰此是上士二廟先朝禰之事雖言正柩于兩

楹間奠位在戶牖之間則此於兩楹間稍近西乃得

當奠位亦如軼軸饌於階間而近西然也云衆主人

東卽位者柩未升之時在西階下東面北上柩升主

人從升主人以下乃卽降階下西面位云婦人從升

不云主婦者以其婦人皆升故總言之云主人要節

而踊者奠升主人踊降時婦人踊也云門西東面待

之便也者以其祖廟在東柩入禰廟明且出門東鄉

朝祖時其重於柩車先東鄉祖廟便也若先在門東

西面及柩入乃迴鄉東則不便故云東面待之便也

燭先入者升堂東楹之南西面後入者西階東北面

在下照正柩者先柩者後後柩者適祖時燭亦

然互記於此先柩上如字下西見反照正

釋曰此燭本是殯宮中照開殯者在道時一在柩

前一在柩後今又一升堂一在堂下故鄭云先柩

者後後柩者適祖時燭亦然互記於此者上適祖時

直有朝廟在道柩前後之燭至廟直云質明滅燭不

見燭之升堂不升堂此文見至廟燭升與不升不見

在道燭故云適祖時燭亦然互記於此以其皆有在

道及至廟燭升主人降卽位徹乃奠升自西階主人

與不升之事也

踊如初如其降拜賓至於要節而踊不薦車不從

此行如其至此行釋曰云如其降拜賓至於

要節而踊者按上經云朝祖時既正柩設從

奠訖主人降拜賓至於要節而踊故此記所云知之

也云不薦車不從此行者按上祖禰共廟者朝廟日

義禮疏

卷之三 六十六

及古

即薦車此二廟明日於祖廟薦車馬以其從祖廟行故薦今此禰廟不從此行故不薦也

事舉奠中席從而降柩從序從如初適祖此謂朝

禰明日舉奠適祖之序也此祝執醴先酒脯醢俎從

之中席為後既正柩席升設設奠如初祝受中中之

凡喪自卒至殯自啓至葬主人之禮其變同則此日

數亦同矣序從主人以下今文無從

此盡不煎論至祖廟陳設既贈之事云此謂朝禰明日者以其下文朝祖之時序從如初中有燭若同日

則朝祖之時已自明矣何須更有燭也以此言之則此朝祖與朝禰別日可知故鄭云舉奠適祖之序也

云此祝執醴先酒脯醢俎從之中席為後者此彌奠與小斂奠同小斂奠時云夏祝及執事盥執醴先酒

脯醢俎從此經亦祝及執事舉奠明此亦執醴先酒

脯醢俎從之此經所云中席為後既正柩席升設設

奠如初祝受中中之者上正經朝祖時正柩於兩楹

間訖席升設於柩西奠設如初中之以經直云中之

無祝受中知受中中之者以上篇設小斂奠訖祝受

中中之此與小斂奠同明設奠訖祝受中中之可知

云凡喪自卒至殯自啓至葬主人之禮其變同者主

人常在喪位不出唯君命乃出迎及送其變同則此

日數亦同以其此二篇薦者啓日朝禰又明日朝祖

又明日乃葬與始死日襲明日小斂又明日大斂而

殯亦同日主人主婦變服亦同以其小斂主人散帶

主婦鬢自啓至葬主人主婦亦同於未殯也云席從

主人以下者按上註云主人與男子居

右婦人居左以服與昭穆為位是也

薦乘車鹿淺乘繩證

幣干笮革鞞載旻載皮弁服纓轡貝勒縣干衡

反後皆同韉息列反旻士乘棧車鹿淺鹿夏毛也

之然反縣音玄下註同

及古閣

幣覆冬玉藻曰士齊車鹿辟豹植于盾也竿矢箠也
鞮韠也旌旌旗之屬通帛為旌孤卿之所建亦攝焉

皮弁服者視朔之服貝勒貝飾勒有于無兵有箠無

弓矢明不用古文鞮為殺旌為膳○夏毛戶嫁反齊側皆反植音直韠

居良反劉本乘謂葬之魂車云士乘棧車者巾車

者為幣以覆式是以詩韓奕云鞮鞞淺懷傳云鞮革

也鞞式中也淺虎皮淺毛也懷覆式也引玉藻者彼

註云植謂緣也士之齊車與朝車同引之欲證此鹿

幣亦以豹皮為緣飾云旌旌旗之屬云云者按司常

云皮弁服者視朔之服者按玉藻云諸侯皮弁以聽

朔於大廟鄉黨孔子云素衣麕裘亦是視朔之服君

臣同服是以此士亦載皮弁視朔之服也云貝勒貝
飾勒者貝水物故以貝飾勒云有于無兵有箠無弓
矢明不用者以其于與戈戟兵器及箠與弓矢皆相
須乃用今有于無兵有箠無弓矢明死者不用故謂
之道車載朝服國道車朝夕及燕出入之車朝服日

也視朝之服也玄衣素裳國道車至素裳○釋曰知

者但士乘棧車更無別車而上云乘車下云橐車此

云道車雖有一車所用各異故有乘車道車橐車之

名知道車朝夕者按玉藻云朝玄端夕深衣鄭註云

謂大夫士私朝之服春秋左氏傳云朝而夕據朝

君於是是有朝無夕若然云朝夕者士家朝朝暮夕當
家私朝之車又云及燕出入者謂士家游燕出入之
車按周禮夏官有道右道僕皆據象路而言道又按
司常云道車載旒鄭註云王以朝夕燕出入與此道
車同則士乘棧車與王乘象路同名道云朝服日視
朝之服者按鄉黨云緇衣羔裘是孔子所服鄭註云

諸侯視朝之服是君臣同服故玉藻云諸侯朝服以日視朝士之道車而用朝君之服不用私朝玄端服也云玄衣素裳者士冠禮云主人玄冠朝服緇帶素鞞註云不云衣象冠色則不云裳

豪車載簣笠○
 豪猶散也散車以田以鄙之車簣反簣素禾反劉公到

笠備雨服今文豪為潦几道車豪車之纓轡及勒亦

縣于衡也○散悉

之乘用為各不取車上生稱則此散車亦據人乘為號知散車以田以鄙之車者按司常云旂車載旌註

鄙此散車與彼旂車同是旂散所乘故與旂車同解

鄙也若正田獵自用冠弁服乘棧車也云簣笠備用

服者按無羊詩云爾牧來思何簣何笠彼註云簣所以備雨笠所以備暑而此并云備雨者非直簣以御雨笠亦以備雨故都人士詩註云笠所以御雨喪事不避暑是以并云備雨之服云今文豪為潦者按周禮輪人為蓋鄭云禮所謂潦車謂蓋車與若然彼註此文則為潦車者義亦通矣凡道車豪車之纓轡及勒亦縣於衡者以車三乘皆當有馬有馬則有此三者但記人舉上以明下乘車云纓轡貝勒縣於衡即此三者亦縣

將載祝及執事舉奠戶西南面東上卒
 於衡可知

東前而降奠席于柩西○釋曰經載柩時不云去奠設席之

事故記人明之云將於柩西當前東設之者經雖先云舉奠後云降席要須設席乃設奠故云將於

柩西當前東設之正經云降奠當前東是也

乃牆○牆飾柩也○釋曰正經直云

奠故記人辨之中奠訖商祝乃飾棺牆即帷荒與棺為飾故變飾棺云牆也抗木刊剝

剝之古文刊為竿剝者木無皮者直削之有皮者

剝乃剝之故兼言剝茵著用茶實綏澤焉茶大茶茅秀也

綏廉薑也澤澤蘭也皆取其香且御溼御魚呂反

御綏茶茅至御溼釋曰茵內非直用茅秀兼實

之物故與茶皆所以御溼葦苞長三尺一編用便易也

也釋曰言便易也者葦草即長菅筭三其實皆淪

截取三尺一道編之用便易故也菅古頑反米麥皆湛之湯未知神之所享

交反淪餘若反米麥皆湛之湯未知神之所享不用食道所以為敬又子廕反

符三黍稷麥不辨苞之所用及黍稷生熟故記人明之是以云菅用菅草黍稷皆淪而清之云未知神之

所享者以其鬼神幽暗生者不見故淪而不熟以其

不知神之所饗故也云不用食道所以為敬者按檀

弓云飯用米貝不以食道為敬也祖還車不易位

不敬故云不用食道所以為敬也音患為鄉外耳未行釋曰

為鄉外耳還車未行者皆不易位上經未還奉車在

階間婦人在堂上還車去階間婦人降堂下若然則

是還車易位而云不易位者以其三分其庭為三位

車雖去階間猶不離三分其庭也執披者旁四人釋曰

前後左右各二人釋曰前後左右各二人者謂前之左右

後之左右則一旁四人兩旁則凡贈幣無常賓之

入人上經鄭註云備傾虧也凡贈幣無常

後之左右則一旁四人兩旁則凡贈幣無常賓之

入人上經鄭註云備傾虧也凡贈幣無常

後之左右則一旁四人兩旁則凡贈幣無常賓之

入人上經鄭註云備傾虧也凡贈幣無常

後之左右則一旁四人兩旁則凡贈幣無常賓之

入人上經鄭註云備傾虧也凡贈幣無常

後之左右則一旁四人兩旁則凡贈幣無常賓之

入人上經鄭註云備傾虧也凡贈幣無常

後之左右則一旁四人兩旁則凡贈幣無常賓之

入人上經鄭註云備傾虧也凡贈幣無常

後之左右則一旁四人兩旁則凡贈幣無常賓之

入人上經鄭註云備傾虧也凡贈幣無常

後之左右則一旁四人兩旁則凡贈幣無常賓之

入人上經鄭註云備傾虧也凡贈幣無常

後之左右則一旁四人兩旁則凡贈幣無常賓之

入人上經鄭註云備傾虧也凡贈幣無常

後之左右則一旁四人兩旁則凡贈幣無常賓之

入人上經鄭註云備傾虧也凡贈幣無常

後之左右則一旁四人兩旁則凡贈幣無常賓之

入人上經鄭註云備傾虧也凡贈幣無常

贈也玩好曰贈在**所有****經**云賓之至**所有**釋曰正

贈有常矣上又云賓贈奠幣如初直云奠幣如初不

云物色與多少故記人明之以其賓客非一故云凡

贈幣無常鄭註云賓之贈也云玩好曰贈在**所有**凡

者詩云知子之來之雜佩以贈之是贈在**所有**也

糗不煎**以膏煎之則褻非敬****釋**曰正經葬奠直

云四簋棗糗栗脯不云糗之不煎故記人明之凡糗

直空糗而已不用脂膏煎和之是以鄭云以膏煎之

則褻非敬故云不煎此篇唯葬奠有糗**唯君命止柩**

而此云凡者記人通記大夫以上也

于垣其餘則否**鄧**反垣古**不敢留神也**垣道也曾子

問曰葬既引至于垣**直**云柩至那門君使宰夫贈

不云止柩之事故記人明之引曾子問者彼為日食

此為君命雖不同止柩是同故引之證止柩之事

車至道左北面立東上**道**左墓道東先至者在東

北道左至在東○釋曰正經直云陳器於道東西

之事故記人明之以其不入壙故東上不統於壙也

云道左墓道東者據墓南面為正故知道左是墓道

東也當是陳器之南云先至者在東者以乘車道車

乘車三者次第為先後先至為乘車也必知此車是

車故知此是三等者也**柩至于壙斂服載之**斂

之斂**柩車至壙祝說載除飾乃斂乘車道車**斂

之服載之不空之以歸送形而往迎精而反亦禮之

宜○說士活反**柩**車至於壙屬引乃斂不云柩車斂

於地除飾謂除去帷荒柩車既空乃斂乘車皮弁服道車朝服豪車篋笠三者之服載之於柩車示不空之以歸者也云送形而往迎精而反者禮記問喪文引之證此不空歸之義云亦禮之宜者形往則送之主人隨柩路是也精反則迎之主人隨精而反是亦禮之宜然也故云禮之宜也

卒窆而歸 **不驅** **孝子往如慕反如疑為親之在彼** **至在彼**

釋曰此文解上斂服載之下棺訖實上三孝子從 蜃車而歸不驅馳而疾者疑父母之神不歸云孝子往而慕反如疑者亦禮記問喪文云孝子往如慕者如嬰兒隨母而啼慕反如疑者孝子不見其親不知精魂歸否故疑之云為親之在彼者謂疑精魂在彼不歸言此者解經不驅之事

不待奠加蓋而出不視斂則加蓋而至卒事 **為有**

他故及辟忌也 **為有至忌也** 釋曰君於士既殯而往有恩則與大斂既布衣君

至奠訖乃出不辨不得終視斂之事故記人明之是以經二事皆見於禮而言云君視斂若不待奠加蓋而出者一為君有急事他故是以不得待奠云不視斂則加蓋而至卒事者亦是君有辟忌不用見尸柩是以加蓋乃來云卒 **既正柩賓出遂匠納車于階間** 事者待大斂訖乃出

遂匠遂人匠人也遂人主引徒役匠人主載柩窆

職相左右也車載柩車周禮謂之蜃車雜記謂之團或作輓或作搏聲讀皆相附耳未聞孰正其車之舉狀如牀中央有轅前後出設前後輅輅上有四周下

則前後有軸以輓為輪許叔重說有輻曰輪無輻曰

輓 ○蜃市軫反之團作輓作搏並音市專反 **遂** 又市轉反劉團及輓市專反搏大官反 **匠至**

曰輅。釋曰：正經不云納輅車時節，故記人明之。既朝正輅於兩楹之間，當此之時，遂匠納輅車於階間。云遂人匠人也者，以其周禮有遂人、匠人、天子之官。士雖無臣，亦有遂人、匠人、主其葬事。云遂人主引徒，役匠人主載輅，窆職相左右也者，按周禮遂人職云：大喪帥六遂之役而致之，掌其政令及葬帥而屬六綽及窆陳役。註云：致役致於司徒給墓上事，陳役者主陳列之耳。是遂人主引徒也。又鄉師職云：既葬執翣以與匠師御，匱而治役，謂監督其事。又此遂人與匠人同納車於階間，即匠人主載窆與遂人職相左右也。云車載輅車者，以其此云：納車於階間，正謂載輅若乘車道車之等，則當東榮不在階間，故知此是輅車也。云周禮謂之蜃車者，按遂師職云：大喪使帥其屬以幄帶先及蜃車之役。註云：蜃車，輅路也。輅車載柳四輪，迫地而行，有似於蜃，因取名焉。是也。云雜記謂之圓或作輅，或作輅，或作搏，聲讀皆相附耳。未聞孰正者，言或作輅，或作輅，或作搏，或禮記別本故云：皆相附耳。但未知孰正也。云其車之舉狀如牀，中央有轅，故

後出者觀鄭此註，其舉輅與輅車同，亦一轅為之。云設前後輅者，正經唯云：前輅言前以對後，明知亦有後輅。云輅上有四楸者，此亦與輅車同。云下則前後有軸，以輅為輪者，此則與輅異，以其輅無輪，直有轉麟。此有輅輪引許叔重說者，按許氏說：祝饌祖奠于主，文云有輪無輅，曰輅證此輅無輅也。祝饌祖奠于主

人之南當前輅北上巾之 言饌於主人之南當前

輅則既祖祝乃饌 言饌至乃饌。釋曰：正經直云：祖還車及還重，訖乃奠如初。

不云饌處，故記人明之。祝饌祖奠於主人之南當前輅云：則既祖祝乃饌者，以其未祖以前，輅車鄉北輅

在主人之北。今云饌于主人之南，明知既祖還乃鄉饌之。 **弓矢之新沽功**。古註同。

設之宜新沽示不用今文沽作古 設之至作古。釋曰：自

此盡篇末論死者用器，弓矢麤惡之事，以其正經直云：用器，弓矢不辨，弓矢善惡及弓矢之名，故記人明

之設之宜新者為死者宜用新○釋曰有弭飾焉○釋曰物云沽示不用者沽謂麤為之

弓無緣者謂之弭弭以骨角為飾○釋曰緣以○釋曰弭回○釋曰

○釋曰按爾雅云弓有緣謂之弓無緣謂之弭孫氏云緣繫約而漆之無緣不以繫約骨飾兩頭是此弭

也詩云象弭魚服是用象骨弓腹既用○釋曰亦可張也○釋曰

角明兩頭亦得用故鄭總云骨角為飾○釋曰亦使可張○釋曰此死者之弓雖不射而沽略亦使可張

故云○釋曰有秘○釋曰秘弓檠弛則縛之於弓裏備損傷以竹

為之詩云竹秘緹滕古文秘作柴○釋曰秘音景弛式○釋曰氏反緹古本反滕

大登○釋曰秘弓至作柴○釋曰秘弓檠者按冬官弓○釋曰反○釋曰人造弓之時弓成納之檠中以定往來體此

弓檠謂凡平弛弓之時以竹狀如弓縛之於弓裏亦○釋曰名之為秘者以若馬秘然馬秘所以制馬弓秘所以

制弓使不損傷故謂之秘引詩云竹秘緹滕者緹繩也○釋曰滕約也謂以竹為秘以繩約之此經之秘雖麤略用亦如此故○釋曰設依撻焉○釋曰撻他○釋曰依纏絃也撻弣側引之為證

矢道也皆以韋為之今文撻為鈗○釋曰依纏至為鈗○釋曰

謂以韋依纏其弦即今時弓彊是也云撻弣側矢道也者所以撻矢令出謂生時以骨為之弣側今死者

用韋云皆以韋為之者謂依與○釋曰有韞○釋曰韞音獨○釋曰韞弓衣撻皆以韋為之異於生者也

也以緇布為之○釋曰韞者按月令云帶以弓韞故知韞弓衣○釋曰

衣也鄭知用緇布為之者此無正○釋曰猴矢一乘骨鏃短○釋曰

衛○釋曰鄭驗當時弓衣用緇布而言也○釋曰猴猶候也候物而射之矢

也四矢曰乘骨鏃短衛亦云不用也生時猴矢金鏃

凡為矢五分筈長而羽其一

○射食亦反

○至其一

○釋曰言候物而射之者按司弓矢鄭註云可以伺

候射敵之近者及禽獸鄭君兩註語異義同云骨鏃

短衛亦示不用也者按上文沽功鄭云示不用故此

亦云云生時鏃矢今鏃者此亦爾雅釋器文按彼云

金鏃翦羽謂之鏃是也此言短羽即翦羽也云凡為

矢五分筈長而羽其一者按周禮矢人上陳五矢下

乃云五分其長而羽其一故云凡以廣之也按鄭彼

註云矢筈長三尺五分羽一則六寸也謂之羽者指

體而言謂之衛者以其無羽則不平正羽

所以防衛其矢不使不調故名羽為衛

軒朝中亦短衛也○朝音周字林云重

也一日聲也又音弔

志猶擬也習

射之矢書云若射之有志朝整也無鏃短衛亦示不

用生時志矢骨鏃凡為矢前重後輕也

音至

○整

猶至

志

輕也○釋曰云志猶擬也者凡射志意有所准擬故

云志猶擬也云習射之矢者按司弓矢鄭註云恒矢

之下知是習射矢者以其矢中特輕於習射宜也按

-5 245 35 905" data-label="Text">

六弓居弓大弓亦授習射者則此矢配唐大也引尚

最輕既不盡用故取其首尾者也

[Faint, illegible text within a large rectangular border, likely bleed-through from the reverse side of the page.]

