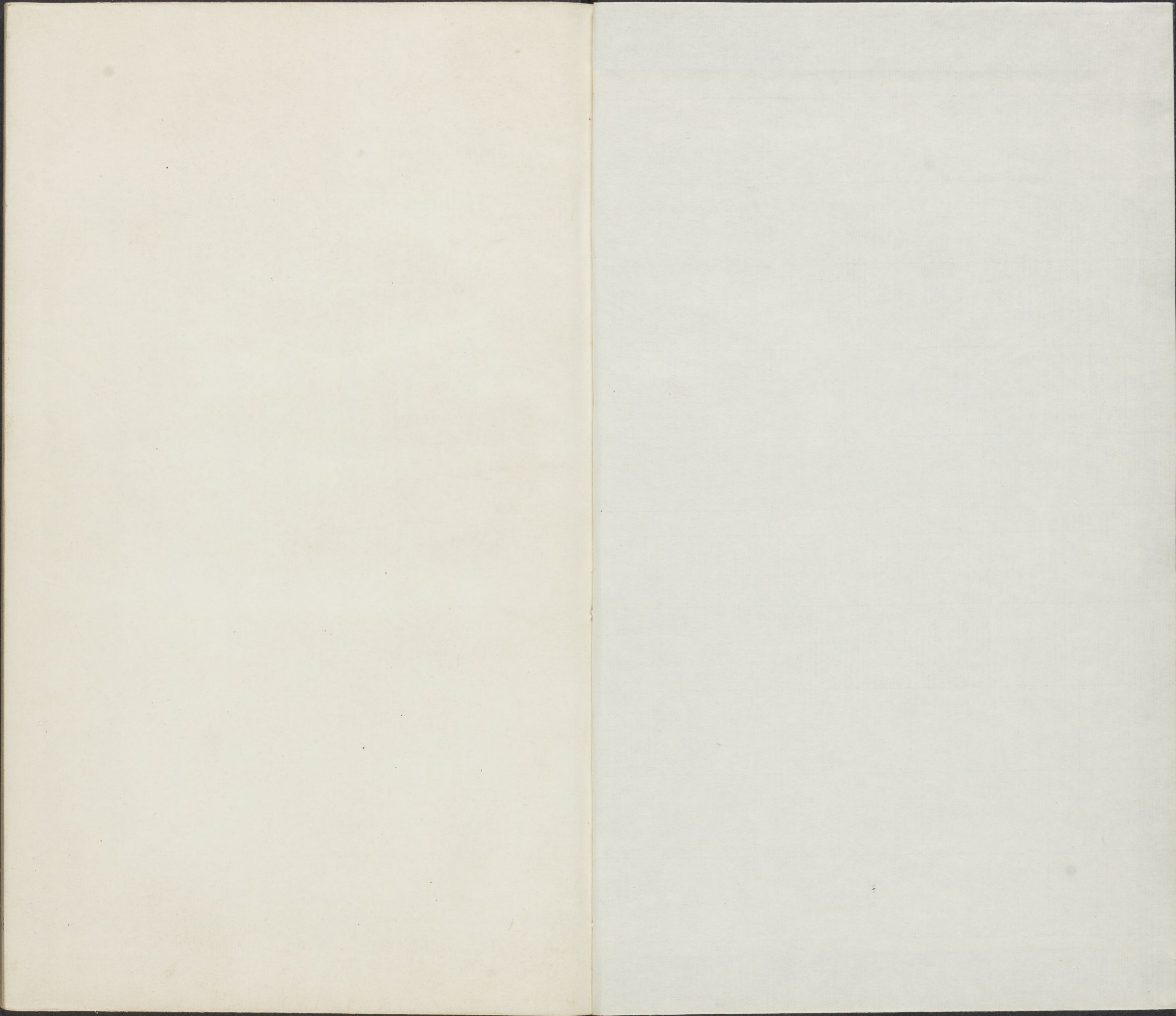


T 5463/1192

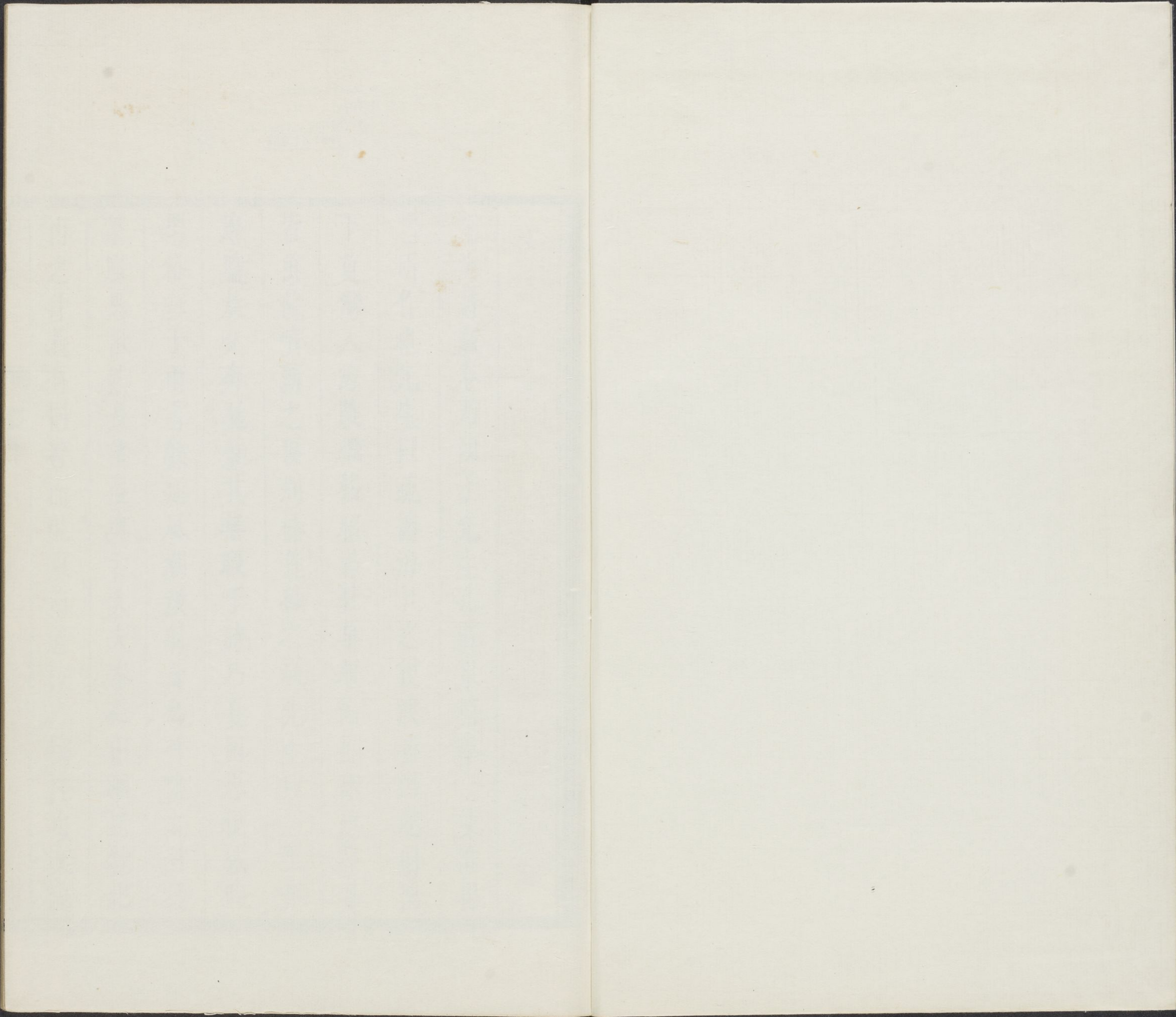
CHINESE JAPANESE LIBRARY IN  
EAST ASIAN LIBRARY INSTITUTE  
UNIVERSITY OF TORONTO  
130 St. George Street  
TORONTO, CANADA

1











CHINESE JAPANESE LIBRARY OF  
HARVARD-YENCHING INSTITUTE  
AT HARVARD UNIVERSITY  
FEB 18 1941

八

哈佛大學漢和  
圖書館珍藏印



湖海詩數卷乃國子先生孔君東塘奉使淮揚  
之所作也先生以疏濬海口之役渡黃河越射陽  
下莫灣入海陵繼移昭陽駐草堰徧歷諸塲亭是  
皆魚龍噴薄之區荆榛荒穢之域先生以王事  
靡盬晨夕奔馳疑其無暇于詩乃憂國思親感時  
閔俗每于雨雪緜延風潮激射禽鳥呼嘯之日援  
筆以思愀然長望蓋與古大夫奉命出疆四牡北  
山之什義有同符而况東南道蒞之儔江山文藻



之彥旣聞聲而景附復命駕以來游有不把酒臨  
風聯吟寫志者乎而先生顧以詩授余余讀之温  
柔雅麗慷慨紛綸允合古裁兼抽新秘其斯爲  
聖人之後明始義而叶管絃者與而以湖海名其  
篇豈日元龍豪氣之足尚當東漢時元龍守廣陵  
築塘濬畝爲萬世利揚人至今思之名爲愛敬波  
今先生身乘櫓楫上下川原俾淮黃順流功績殆  
與相等則其以湖海名其集也固宜而元龍苦無  
詩先主獨洋洋纒纒含經吐雅不又高元龍一壽

哉

康熙丁卯中秋南陽同學弟鄧漢儀題於慎墨堂  
中

至聖孔子之後多學術大儒不可勝述而見諸文  
章者在漢則有諫大夫公安國見諸經濟者在唐

則有尚書君嚴公幾而文章經濟兼優者在今則  
國子監博士東塘公尚任也嘗讀前漢書儒林傳

孔氏有古文尚書安國公以今文字讀之有逸書  
十餘篇傳所載若此文章莫大於經學而經學



之重於世者又莫大於堯典禹貢洪範諸篇此伏  
生勝歐陽生和伯之所傳不絕也又讀唐書君嚴  
公傳元和初君嚴爲諫議大夫侃然忠讜有諫臣  
體上疏論政帝意嘉納傳所載若此又讀昌黎南  
海神廟碑元和十二年用魯國孔公爲廣州刺史  
公正直方嚴中心樂易祇慎所職治人以明事神  
以誠至州之明年將夏祭南海神祝冊自京師至  
公盛服執笏自冒風波而往卽事文武賓屬各執  
罍爵靜潔降登有數海之百靈秘怪慌惚畢

出才力飲食又廣廟宮而大之公在嶺南盡除  
名之稅人士之落南不能歸者用其才良而虞其  
無告者其女子可嫁與之錢財令無失時地方數  
千里不識盜賊事神治人可謂備至碑文所言又  
若此夫漢以文章著唐以經濟顯二公之重於漢  
唐若此然今之孔氏以文章經濟相兼者則惟東  
塘公公以康熙二十三年甲子

今上躬祀闕里

名對稱



旨特簡爲國子監博士初

召對時講大學周易得聖賢奧義及詢文廟車服禮

器無不一一詳明而闕里志又公所更訂者會

上念淮揚水患命副司空孫公疏濬海口公詩文若

干首皆入淮以後作也蒼古雅潔在右丞常侍之

間與余多倡和焉名曰湖海集以揚州爲五湖之

區東海之表也夫士君子以拯民生爲大此其勲

業豈易爲及彼元龍湖海之氣曾先生之謂哉昔

人以修身以內爲體齊治平爲用此聖門不外

文音爲濟爲大端故余以安國君嚴東塘孔氏

大儒因論詩同日而語焉時

康熙二十七年三月上巳前一夕廣陵宗元鼎序

於東原梅西堂

東塘孔公以詩鳴山左蓋尼山庭訓首重學詩公

真能世其家學者也顧濬河之役專以事功顯而

翠華幸魯公說書

御前琅琅聳聽大稱

旨是又先從經學受知公豈非當代之兼才耶此卷



是其奉使來新作但先聖車轍馬跡未到江淮  
公乃得佐少司空南下勤勞河務因以其暇著  
爲詩歌南方人士相與訂縞紵之歡而闡風雅之  
義雖宦况蕭條所得亦不爲儉薄矣獨河事掣肘  
淹留多時公涉江訪古遠尋延陵十字之碑於荒  
烟斷草之際命工搨撫喜手澤猶存又先聖所歎  
道南之子游亦門牆世誼也擬拜墓於虞山尚促  
促未果而尊先世文舉公座客常滿樽酒不空亦  
北海公南來傾囊結客綽有乃祖風北海

壘在瑯州公請於當事遍搜墓道立書院梅花嶺  
上宋海陵舊有六君子祠是道輔孔大中丞麾守  
後郡人報德所建公方勉議重修凡此皆予輩所  
共見孝思之表表者公詩人乎哉數事卽不足盡  
公而未始非詩人之根抵也詩可易言乎哉余垂  
髻卽喜賦詩素奉教於趙韞退前輩辛巳歲序余  
拙集久刊布海內入

本朝復遇詩伯王阮亭先生司李吾揚備蒙指授兩  
公皆山左產余雖未獲登夫子之堂而深幸受齊



湖海集  
魯之教今兩公具在於序東塘公詩又忽忽動我  
停雲落月之思也

康熙戊辰五月朔海陵黃雲拜書於柳風樓

湖海集目次

卷一 詩

丙寅

五古五首



七古六首

五律三首

七律二十六

五絕一首

七絕八首

以上共四十九首

卷二

詩

丁卯



五古一首

七古二首

五律十首

七律三十一首

五絕一首

七絕二十首  
以上共六十五首

卷三

詩

丁卯

五古五首

七古八首

五律十四首

七律二十七首

五絕一首

七絕十四首  
以上共六十九首

卷四

詩

戊辰

五古九首

七古四首

五律十一首

七律三十一首



五絕三首

七絕三十六首

以上共九十五首

卷五 詩

戊辰

五古二十二首

七古十三首

五律二十七首

七律四十三首

五絕二首

七絕十首

以上共一百一十七首

卷六 詩

巳巳

五古十六首

七古五首

五律十四首

七律三十九首

七絕五首

以上共七十九首

卷七 詩

巳巳

五古三十六首

七古一十一首



五律二十五首

七律五十八首

五絕三十首

七絕十首

以上共一百七十首

卷八 文

丙寅丁卯

序五篇

記五篇

祭文一篇

引一篇

考一篇

辯一篇

傳一篇

說一篇

誌銘一篇

以上共十七篇

卷九 文

戊辰

序九篇

記一篇

題一篇



引一篇

跋二篇 以上共十四篇

卷十文 巳巳

序十篇

記三篇

祭文一篇

題一篇 以上共十五篇

卷十一札 丙寅丁卯

與人三十六通

答人二十八通 以上共六十四通

卷十二札 戊辰

與人三十三通

答人四十三通 以上共七十六通

卷十三札 巳巳

與人三十九通

答人四十三通 以上共八十二通



湖海集 卷一



哈佛大學漢和  
圖書館珍藏印

丙寅存稿

闕里孔尚任季重著

吳門鄧漢儀孝威

海陵黃雲仙裳同閱

廣陵宗元鼎定九

渡黃河

脚踏何計救桑麻。立馬堤頭喚渡槎。八月荒蒲飛氣、骨、聲、調、

白鳥孤城落日照。黃沙南開清口分。淮少東阻雲逼、真、李、滄、滇、

梯去海賒此處源。流誰採取秋風初動使臣嗟。孝威



云愀然有瓠子之感。定九云開章一義是先生南來經濟

黃河舟中遇雪山僧步魏貞菴先生原贈韻

○鄙○性○亦○然○  
性不解禪因頗愛宿僧院落月照鐘樓夢醒回村  
甸京洛遂壯遊眉鬚非舊面碌碌逐南旌囊詩不  
及繕秋風渡黃河濤聲如雷電忽遇雪山僧慚媿  
縛韁鞵半語解夙緣相逢何遲晏同舟同坐眠歡  
喜忘午饌感師示深旨新茶出古甌茫茫水東歸  
茲味終不變解纜在明朝努力數相見  
孝威云先生亦夙慧  
一渡黃河便增道念

淮上有感

皇華亭下使臣舟冠蓋逢迎羨壯遊○濶○壯○欲沉淮  
市○月○帆○檣○直○蔽○海○門○秋○九○重○圖○畫○籌○難○定○七○邑○耕  
桑戶未收為問瓊筵諸水部金尊倒盡可消愁○孝○威○  
云一詩見公憂民之意。定九云觀詩中結句知  
公敬事後食之意見之言辭已饑已溺無愧荷重  
之託矣

宿邗關

楊○柳○官○河○九○曲○灣○繁○華○何○處○是○人○間○笙○歌○不○待○開  
○之○景○  
花沸金粉常時遇夜還隋帝樓臺橫蘇路陳琳詞



賦蓋荒山二分明月今仍照感慨誰來宿水關孝威  
云滿樓紅袖徹夜笙歌今俱什之一夢可勝太息

### 遊平山堂

慶曆遺堂見舊顏。晴空欄檻俯邗關。密疎堤上千  
絲柳。深淺江南一帶山。文酒猶傳居士意。煙花總  
待使君闢。行吟記取松林路。每度春風放艇還。仙裳  
云搖曳正如隋隄柳。孝威云堂構非舊風物猶  
存一詩可勝備仰。定九云揚州平山堂在宋則  
有歐蘇二公近則有濟南王公阮亭曲阜孔公東  
塘題咏流傳皆足與平山並傳千古

### 蜀岡觀音閣是迷樓故址

回首蕪城半是煙。輕鞭策馬意凄然。滿岡黃葉秋  
深路。幾寺紅樓夕照天。螢苑蒼涼迷亂水。雷塘疑  
似訪荒田。杳消粉壞何年恨。且解征衣喚釣船。仙裳  
云劉滄趙嘏之間。孝威云此地為吳絳仙梳粧  
閣。今白楊黃土不勝蕭瑟。此詩可招艷魂而使起

### 紅橋

紅橋一曲綠溪村。新舊垂楊六代存。酒旆時搖看  
竹路。畫船多繫種花門。曾逢粉黛當筵醉。未許笙  
歌避吏尊。可惜同遊無小杜。撲襟絲雨乍消魂。仙裳  
云書記參軍何能遠過。孝威云風流旖旎應是  
才人故多情語。定九云三四竟是紅橋畫圖阮  
介安堂第五刻



亭記東塘詩同爲不朽

揚州

阮○亭○合○是○揚○州○守○杜○牧○風○流○數○後○生○廿○四○橋○邊○添○  
酒○社○十○三○樓○下○說○詩○名○會○經○畫○舫○無○閒○柳○再○到○紗○  
牕○總○舊○鶯○亦○有○蕪○城○能○賦○手○煙○花○好○句○讓○多○情○裳仙  
云無限風流揚州絕唱牧之後又得阮亭東塘○  
孝威云阮亭已作京官猶屬穆倩鐫一印章日王  
揚州可知意在竹西平山間也東塘異時將無同

茱萸灣

夜○轉○船○頭○哭○不○勝○茱○萸○灣○口○認○漁○燈○客○帆○都○指○維○  
揚○路○那○得○家○書○到○海○陵○

興化龍珠院和壁上韻

蕭○寺○停○舟○客○暫○閒○真○僧○坐○處○是○空○山○湖○煙○海○雨○無○  
窮○路○難○乞○眠○雲○屋○半○間○

返棹昭陽留寄家人

書○來○都○問○近○生○涯○景○物○全○非○倍○憶○家○鞍○馬○何○曾○經○  
柳○影○枕○衾○大○半○近○蘆○花○江○頭○夜○雨○愁○明○月○海○上○秋○絕  
風○數○暮○鴉○從○此○早○涼○衣○漸○薄○每○聽○砧○杵○淚○交○加○好唐調

夜過射陽湖



煙水拍帆半夜歸。蕭蕭敗葦幾重圍。船衝宿鷺當  
牕起。燈引秋蚊入帳飛。湖海陳登名未著。尊鱸張  
翰興全違。誰知冷落漁歌隊。風雨萍踪夢紫微。  
孝威  
云處江湖之遠則憂其君公之謂與

### 泊鹽城

津頭柳色晚垂垂。客宿孤城吏未知。曉霧漫帆秋  
被潤。早潮平岸夜船移。長淮已散金陵氣。滄海真  
同玉壘詩。一自神功冥漠後。東流水性亦多疑。

### 朦朧淤口有感

海潮來去問舟師。煙冷行厨午過時。書字殷生能  
感慨。叩門陶令拙言辭。繁文厭考桑經注。故道難  
尋禹紀碑。誰獻輿圖出秘閣。廟謨親授使臣知。  
孝威  
云河徙不常治河亦無定策五六可謂切中。仙  
裳云河道難據舊文疏濬須達時務詩中得此意

### 過訪黃仙裳依韻奉答

江左遺賢半海濱。詩篇蕭散贈勞臣。廬中劍佩存  
高義。牕外禽魚化至仁。欲訪孤踪千頃濶。曾吟好  
句百回新。相逢却值黃花候。親見東籬漉酒巾。  
孝威  
云筆端蕭灑絕塵。仙裳云先生初至海陵即過  
訪敝廬慙慙贈答高義不減古人也



宿宜陵望東原懷宗定九

淮南客路重陽後。灣過茱萸倍可憐。亦入中晚黃葉滿空隨

雁陣青苔一片染。漁船舊山宅廢憑。詩補新柳堂

成作畫傳三宿宜陵三夜雨。東原悵望指秋煙。孝威

云風流繾綣似晉魏人作情語。定九云先生宿

宜陵作望東原詩徐丙文緘寄子即造訪維揚值

公他出因留和章于壁此子與先生訂交一段佳

話也。維揚舟中即事

九重封事信如何。日日江干見雁過。自笑開衙隨

水部偏宜鼓棹。蒼漁歌摩挲倦眼親書少料理新

鬚覽鏡多酬報久思無計是吳天。冷雨意消磨。孝威

云詩是放翁佳處

有事維揚諸開府大僚招讌觀劇

東南繁華揚州起。水陸物力盛羅綺。朱橘黃橙香

者櫟。蔗仙糖獅如茨比。一客已開十丈筵。客客對

列成肆市鈞天鼓樂何震駭。絮語熱言須附耳。須

吏禮成各舉觴。一筯一七聽侑史。江瑤施乳曾耳

聞。訝紫疑紅試舌齒。酒味法傳太尉厨。雪水書生

媿欲死。一尊未盡兩部齊。雙聲叠作異宮徵。座客



總厭清商歌。院本斟酌點鳳紙。曲曲盛事太平春。  
鳥帽牙笏雜劍履。亦有侏儒嬉諧多粉墨。威儀博  
事。是。苦。事。眾喜無情哭難笑。不易人歡亦歡乃絕技。  
孝威云酒十分盡致。  
摹寫官

秦郵舟中李厚餘法曹以舊詩見示喜讀終

卷因寄近感

七月八月並客舟。河海江湖靡不遊。  
純。是。杜。老。而。帶。昌。谷。幽。怪。之。氣。蕙絲海螯飽  
村釀往往中夜起。清謳零星殘稿皆技癢。不惜偷  
糜膠標榜。昔人聲價闕龍門。落拓相遭成孤賞。聞

君五嶽富橐囊。長篇短句秘精光。今夕何夕奏郵  
渡。煙波照卷出巾箱。一讀一喜一看君顏色。眉鬚  
倍不群。人生相知貴。知短虛聲譽。望等浮雲。卽今  
底事終何據。秦庭辨議散復聚。誦詩媿無專對辭。  
風旨溫柔徒自恕。漏移燭銷談轉微。有時太息不  
一語。丈夫見義無不爲。亦有格格礙喉處。勸君勸  
我莫。蹙眉同是清癯在。逆旅風淒霜苦江月昏。又  
勞相送過船去。  
孝威云或語或默或箴或賞相遇  
總在文字之外

久泊秦郵



襄外湖光照遠天。孤艫燈暗帶衣眠。千絲錦纜牽  
愁處。羨殺輕帆夜過船。

渡揚子江望京口

滿岸青山夾海邦。煙光嵐氣撲晴牕。輕帆不見風  
濤險。已過金焦又問江。孝威云實有此境

登金山

千重山勢趨京口。萬里江濤抵寺門。樓殿空明秋  
木落。魚龍寂寞古僧存。峯頭拄杖瞻雲氣。洞底探  
崖。險水痕不及遠。公安榻處風帆來去海朝昏。定九

云龍吟虎嘯金山絕作

北固山看大江

孤城鐵甕四山圍。絕頂高秋坐落暉。眼見長江趨  
大海。青天却似向西飛。仙裳云鬼工奇句

焦山捫壑鶴銘

江流消一丈。山壁下千尋。不怕龍蟠窟。能知鬼哭  
心。雷後無禪榻。閣藏但紙臨。摩挲三五字。日落久  
沉吟。孝威云沈雄高老俯視一切

焦公洞



危崖古荔垂。夕照寒江橫。若為三詔出。茲山竟少  
姓。

焦山周鼎歌

海雲堂院竹成項。海光雲氣特蒼冷。鐘板虛懸僧  
雛稀。我來開關看古鼎。此鼎一辱丞相嵩。不如荆  
灰落窰井。嵩家驕子兼猥奴。玩弄曾與溺器等。千  
石胡椒百斛珠。紛紜書帕日笑領。饕餮雙眼從傍  
觀。炙手勢焰只駒影。滌拭穢污歸焦山。譬之逃禪  
初。靜便便有腹記興亡硬耳剛足幸。完整嗚呼

鑄鼎出周朝。閱甲歷子年。何永腹內古文辨難真。  
子孫寶用存戒儆。遭兵遭燹遭權門。幾時明堂作  
大皿。神物顯晦各有時。藐小一嵩何足省。看畢古  
鼎。江濤昏還摩殘碑。發欬聲新城兄弟好長歌。西樵  
阮二程註跋亦精警。穆倩山僧感此慎寶藏。攫奪  
亭何時無權幸。孝威云分宜一說始自西樵今又得  
東塘暢之。定九云極有感慨極有  
關係抵一篇史傳

平山堂題壁

放眼睛空萬事無。沉吟座上想歐蘇。春風楊柳揮



毫處一幅江山好畫圖。定九云坐真賞樓下由平山堂屏門望城郭江山真是一幅沒骨畫但少裝潢耳此詩乃畫端題跋也

冬夜宿平山堂看月

萬松簇冬嶺。細路出松梢。來往看山色。晴雨幻江郊。月夜尤曠落。我來宿鶴巢。蒼冷人境絕。孤小當天月。僧鐘斷續鳴。梵唄亦暫歇。此時發奇思。殆與禪理接。

其二

螢范隋家宮。吹簫看明月。殘基老僧牀。寂寞古梅

發。清香怡我神。無乃添白髮。衝寒上層樓。指顧煙花地。近郭宿霧多。江山入茫昧。徙倚霜滿闌。對月懷興廢。仙裳云二作筆致冷峭如孤松寒泉令人神遠

司徒廟詩

既登平山堂。復酌蜀岡井。巍然廟在西。棹楔俱宏整。入見五丈夫。甲冑意雄猛。逡巡問土人。事蹟得概梗。五君異姓兒。結契同首領。山行逢老嫗。載歸勤定省。翻令骨肉親。汗出媿衾影。搏虎復母仇。暴害遁遠境。至今冶遊人。踏月無怖警。精爽歷梁陳。



水旱皆禱請俯視萬家煙誰不待救拯椒漿雜牲  
 牢紛紛拜蜀嶺立談頃刻問名香七蕪鼎乃知利  
 蒼生不必位臺省虛譽罔實功封祀豈能永不觀  
 報德祠通衢設門屏碑銘頌神君冠蓋日馳騁一  
 旦勢權移祠中氣冰冷垣頽漸不修生位委溷穽  
 孝威云未段借司徒祠說得生祠索然氣盡可存  
 鑒戒○定九云司徒廟詩予搜求甚廣當推此作

補種平山堂楊柳

太守行吟路春風幾度荒從新刪亂竹照舊補垂  
 楊日老遺佳本山僧得種方明年寒食節煙雨滿

空堂

孝威云風流不減張緒。仙裳云冲和安雅  
 想見筆墨之樂。定九云平山堂前歐公手

種楊柳半枝不存先生付錢山僧重栽廿株垂垂  
 成綠真隋堤相映矣

遊上方禪智寺

舊址前朝寺當門萬樹松雲中安佛座天際認江  
 峯茶燎深冬葉齋催正午鐘髯公遺句在久立辨  
 從容。定九云東坡和見伯固石刻詩久沉淪于蔓  
 草王公西樵阮亭皆有和韻予重巖石于寺  
 之西軒亦刻絕句于後有云他年禪智來游客應  
 問蘇王棠棣碑今東塘果有新作才人駒次千古  
 一轍

仲冬如臯冒辟疆青若泰州黃仙裳交三鄧



孝威合肥何蜀山吳江吳閩瑋徐丙文諸  
城丘柯村松江倪永清新安方寶臣張山  
來諧石姚綸如邢門李若谷吳縣錢錦樹

集廣陵邸齋聽雨分韻

雅會名流盡折巾。江南江北聚芳隣。催詩浙瀝來  
山雨。剪燭蕭條獻水尊。痛飲須教肝膽露。堅留祇  
有性情真。滿囊珠玉輕帆去。從此邢關話一新。仙裳

云此先生在廣陵第一會也予親與其勝一時江  
南北傳播風氣頓開

江都董子祠訪鄧孝威時選詩觀二集

選橫筆硯久淒涼。董子帷前草更荒。藥裹經冬同  
客住。茶煙到晚爲詩忙。採風一卷添齊魯。主社十  
年接李王。垂老能吟梁父句。不妨雪雨撲匡牀。孝威  
云令我寂寞

維揚聞顏修來考功訃北郭爲位而哭之

七月出都掩別淚。久立遲迴語再四。一氣清空如  
人書漫天雪。下寒江氣爲君日。閱京邸抄有人補。話。又是。自。傳。再。來。語。真。情。至。

却考功次。或論資俸。移選曹。及看選曹。又非是此。  
時疑病。又疑歸。中夜轉側。添愁思。書來實寫考功。



亾頃刻山崩斗星墜高哭低泣俱無聲精神強半  
從之逝憶昔燈牕共微言剖髮辨絲心無二幾見  
孤掌能獨鳴慟乎斯道由天廢深冬北郭木葉飛  
殊甚舊壠新墳靠古寺楮錢灰撲冶遊船玉簫吹過埋  
人地平山自古弔文章此處招魂設君位精靈來  
去拜香煙野曠天低哭盡致孝威云山東兩考功  
極惹人哭詩亦哽咽  
盡慟○仙裳云先生交道認真可挽薄俗

徐丙文冬至添丁依張諧石夢中得句續成

六經門第獲麟時豈可東君懶贈詩來報懸弧當

令箚相傳卜夢異凡兒錯題麀字投佳句補賀湯

筵索大厄忽憶燈前雙禪子牽衣應問我歸期

海陵署中喜故人周石舟千里來訪不得消

息者蓋十二年矣

海風吹凍雨空庭暮鴉窺剝啄來何子觀面識鬚

眉驚喜淚滿眼握手無一辭別離如昨日兩鬢各

添絲肺氣經冬弱何以理相思且拂風塵袂為君

把大厄憶君傾蓋始紅樹子纍纍揮鞭泰山道意

氣壓羣兒每夜觀雲斗登高望邊陲風角疑兵事



深○心○七○首○知○無○乃○聶○荆○輩○或○亦○王○者○師○愛○我○如○愛  
寶○解○囊○多○所○資○黃○塵○滿○四○極○識○我○豈○不○奇○夜○黑○渡  
汶○水○水○聲○何○哽○悲○分○首○從○此○別○不○見○淚○漣○瀉○八○月  
濟○南○扎○相○訂○歲○暮○時○如○約○來○寒○舍○忽○驚○英○發○姿○登  
堂○急○一○拜○相○視○兩○不○疑○寸○心○言○刺○刺○落○日○在○短○籬  
酒○盡○拂○衣○起○白○驕○如○烏○騅○維○時○東○南○圻○頻○說○立○功  
遲○雷○電○倏○千○里○天○涯○竟○何○之○東○山○多○猛○虎○南○海○集  
蛟○螭○英○雄○胸○有○術○端○不○受○侮○欺○壬○戌○中○原○靖○凱○宴  
柝○梁○詩○麟○閣○圖○誰○氏○君○名○忽○若○遺○逢○人○問○踪○跡○夢  
魂○漶○迷○離○屈○指○十○二○載○促○膝○今○在○斯○鎖○鄧○土○花○滿  
珠○履○污○泥○緇○見○君○意○慘○澹○使○我○氣○衰○頽○君○言○勿○復  
爾○所○憂○豈○賤○卑○從○軍○雖○云○苦○天○地○尚○瘡○痍○稻○梁○飽  
雀○鷺○牛○後○古○所○嗤○讀○書○堅○道○力○榮○名○媿○毛○皮○誰○無  
封○侯○骨○顯○晦○槩○難○期○聞○君○慷○慨○語○轉○側○終○夜○思○吾  
亦○從○軍○者○碌○碌○奚○所○爲○孝威云敘知己夜話不嫌  
瑣屑盡致詩亦髣髴少陵  
屢○訪○閔○義○行○不○遇○冬○暮○尋○余○秦○州○以○書○畫○宣

爐見遺

老筆如鐵高致如秋  
聞君孤子善避世頻訪柴桑門午閉不知乘興放



扁舟却疑謝客僮解意破懶公然到海陵野鶴幽

姿谷蘭味即夕吟詩共冷臆袖出岩壑蒼澗氣萬

峯皴○染○極○細○疊萬木秋一翁曳杖仰山勢小幅精微辨髮

絲大幅雄深看位置別有卷册墨瀋鮮撥悶舟中

題雁字篇篇妙詞總驚人楷法不同本漢隸眼中

浪名識已多如此筆墨神乎技平時服食精絕倫

鑒別金石尤能事酒間出贈小彝爐嗚呼又覩宣

朝器銅質熟膩發金光照映書畫增神趣書畫常

展盧○常○溫○以此酬君君曰是仙裳云純是世外相賞墨氣都別

李厚餘以新詩見示賦答

荒園久住比山深鞍馬何人數訪尋雨逼除年封

冷○瑟○瑟○所○人○竈風從海岸入孤衾難逢好日簷前晚苦收新

詩枕上吟賴有清狂何水部一筒來去慰鄉心九○定

云此是先生本色詩熟靡風氣從此振矣

立春新晴同李厚餘法曹集王紹德內部行

署看水仙即席分韻

楚○楚○可○愛○淮南雪雨滿關河暫息征塵閉戶多來和高吟同

楚客偶逢香草似湘娥凌波乍見乘槎使照水會



聞瓠子歌。今日新晴聊共賞。春風不憶舊煙蘿。仙裳  
云此先生在王內部行署卽席作也。予皆有和句。獨此稱絕。

### 厚餘又以和韻緘寄賦答

服君恬澹避浮名。刻苦吟詩日更精。高手不從時。  
尚體佳篇只敘眼前情。牆頭梅瓣黃初綻。石背苔  
此東塘詩說斑綠漸生。對此開函愁暮雨。紅箋老眼就燈檠。誰能寫出  
云居然劍南

### 除歲同李厚餘黃仙裳飲川氏半園題壁

名。習。位。置。眼。初。經。整。幅。溪。山。似。畫。屏。寒。雨。纔。收。梅。  
破。玉。春。冰。未。化。柳。包。青。庭。前。日。暮。羣。鴉。過。客。裏。年。  
除。兩。鬢。星。題。壁。那。能。詩。句。好。流。傳。倚。借。子。雲。亭。定九  
云極力摹寫無刻畫之痕是初盛高手

### 歲暮寄李厚餘

與君度歲海陵城。客邸蹉跎景易更。全○是○劍○南○環屋老梅當  
清○派○奇○句○北凍連江宿霧自西晴。燈前候茗同爐坐。市上談  
詩並馬行。傳播風流都健美。一時文社壓西京。仙裳  
云何減李杜醉眠秋。共被携手日同行。風流文采  
壓倒千秋

### 旅夢



海陵之風近揚州。濁宮清商明月樓。客睡看牕何  
會著絲竹隨風落枕頭。一品一撥幾回曲都作思

○頓○見○於○夢○ 鄉情斷續忽聽疎雨灑枯枝雜以烏啼鄰夜哭客

心感此淚紛紛盼曉不曉天轉昏天轉昏時客復

睡忽見慈親牽衣跪囑囑不記囑兒言手摩瘦頰

眼含淚兒欲投懷母怒與持節私歸應謹罪兒驚

東裝卽離別夜渡黃河朦朧月北風橫起水逆流

怒浪如山舟一葉舵師急呼妨傾側一嚇開曉牕

大白呼僮掃地鵲啞啞門外早來故鄉客揖完袖

出隻鯉魚魚腹都是平安書書言不及我夢切莫

謂書實夢卽虛 孝威云忠孝至情以旅夢出之不  
堪多讀

訪黃仙裳交三父子天寧寺值小飲卽留共

醉兼以詩贈依韻補答

訪君蕭寺破蒼苔宛轉禪關到始開酒具何須因

客避竹園恰似爲詩栽風塵小飲皆佳話父子聯

吟總異才自笑經冬成懶漫今宵補句撥寒灰 仙  
裳

云子時因見女事寓維揚先生過訪遂成佳話

厚餘早晚送詩戲作答之



風朝雨暮送新詩。都是柴門開閉時。誤我高眠多  
少夢。辛勤功課怨蒙師。孝威云東塘動止可傳諸  
諸皆雅

其二

一筒馬上遞煙霜。詩使今如驛使忙。不及同耕湖  
上老。南鄰北舍接柴桑。定九云元白詩筒于今再  
見矣

除夜大雪黃仙裳交三父子携辛盤過署館

適李厚餘緘詩索和卽席同秦孟岷徐丙

文步韻却寄

江上逢春同作客。梅花只合共君看。空衙守歲惟

柳。酒。老。友。辭。年。費。菜。盤。覓。句。踏。殘。庭。地。白。思。鄉。撥

盡。火。爐。升。却。愁。風。雪。沾。鞍。馬。久。候。回。書。到。夜。寒。孝威

云亦是旅中快事異時東華早朝當相念也。仙裳云予除夜携具慰公岑寥適厚餘先生冒雪送詩卽席分和詩可傳事亦不朽

除夜有感

冷署圍爐客到頻。思鄉不得淚沾巾。千愁總累持

家婦。百計難歡憶子人。宦後山田多曠廢。窮來國

稅。太。因。循。東。歸。亦。是。爲。農。圃。敢。怨。辛。勤。作。使。臣。孝威

云總是實情苦語。仙裳云讀先生除夜詩而不墮淚者其人必不忠孝



長洲門人陳翼鶴山訂較

渤海集

卷二  
詩

丁卯存稿

闕里孔尚任季重著

吳門鄧漢儀孝威

海陵黃雲仙裳同閱

廣陵宗元鼎定九

海陵元旦朝賀

蕭寺鶯花景漸融。佛雲高處是行宮。香薰御座籠

○忠○愛○溢○於○言○

煙○表○妙○在○莊○麗○中○倍○饒○風○白○的○與○唐○人○早○朝○詩○不雪○點○朝○衣○襯○袖○紅○不○改○笙○篁○司○拜○起○依○然○劍○

佩○列○西○東○使○臣○匹○馬○滄○江○遠○祝○禮○



堯天處處同。孝威云冠裳珮玉雅頌之音。仙裳云唐人早朝詩無此倩麗無此莊重。  
○定九云先生乘槎滄海夢寐形輝可以作忠矣

春正二日李厚餘吳蕺山黃仙裳交三秦孟

岷徐丙文偶集寓園得晴字

荒園夕霽柳煙生。掃逕開軒燈乍明。五篇纔綠春  
促就七言都俟韻。分成江頭海岸家。無信好友同  
官話。有情又似除年詩社散。擁門殘雪少人行。孝威  
云濃情澹筆。仙裳云殘臘初春問先生王事稍暇每夕聚首至夜分始散讀七八舊景在日殊增離索之感

宗定九自廣陵來訪同黃仙裳交三秦孟岷

卽席分賦

一棹衝煙兩日忙。來尋荒署古梅香。飄零雨雪逢  
春夜。疎散冠裳聚古狂。携手已無新涕淚。寫心曾  
有舊詩章。吳陵結社思君久。對此燈華惜夜長。孝威  
云全是興致。定九云予初訪先生于海陵一見莫逆蓋神交已久也

偶過黃仙裳交三齋中同宗定九閔義行戴

文簡卽席分賦步義行韻

連宵爛醉紫霞觴。頻剪春燈更放芒。先後扁舟風

○綠、水、芙、蓉、盡



送速舊新情話漏添長學詩曾苦追唐律從政猶  
能接楚狂洛社耆英偏愛惜淹留豈爲菜盤香仙裳  
云是夕三翁三壻先生刻有翁壻唱和會奇詩奇  
先生小序更奇一時膾炙人口

又依韻答閔義行

通家投刺吏喧傳高臥閒曹日入傳一自逢君添  
勝事酒筵詩社繫歸船定九云清空一氣

元夕前二日黃仙裳交三宗定九閔義行王

漢卓秦孟岷集予署園卽席分賦

羣賢永日肯相過客座荒涼對薜蘿惜別只嫌樽

較。武。寫。心。豈。厭。賦。偏。多。滿。城。燈。火。思。兒。女。大。海。風。

煙。逐。笠。簑。暫。向。春。宵。同。社。事。詩。成。不。覺。醉。顏。酡。

云情細調高

元夕前一日宗定九黃仙裳交三閔義行王

漢卓秦孟岷柳長在集予署中踏月觀劇

卽席口號

簫管吹開月倍明燈橋踏遍漏三更今宵又見桃

花扇引起揚州杜牧情定九云是夕予在座客俱以無月減興公之詩成而

明月照盃矣與宴元獻中秋之集古今有同致也



元宵苦雨喜史蕉飲自廣陵來訪

才人蕉飲舊曾知。名刺傳來看尚疑。携手無言書

出袖登堂急拜雪。盈墀風吹簫鼓驚心處。雨阻花

燈納悶時嘆息相逢何太晚。廣陵高會少君詩。孝威

云真是憐才愛客

初春偶過青蓮菴題壁

詩才冰玉兩嬋娟。海上相逢入道年。弟悟兄參刪

舊夢真經妙句寫。同編榻前古柳三冬雪。屋後春

湖一面煙纔到。香臺多景象。風塵回首路茫然。仙裳

九聲詩多逾百首此作空曠絕塵增入道念

黃上木愛讀予詩持扇來索賦答

詩篇得意總雷同。刻苦方知句未工。魯衛齊名無

大手淮揚結社拜前風。一天暮雨磨孤硯。滿海春

流坐短篷。只好微吟消歲月。那堪寫寄袖懷中。仙裳

云上木慕公甚懇執贄函丈得此詩可為模範矣

早春將有海上之役黃交三以五詩相送賦

此留別

幾度行行幾度留。吳陵佳句盡情收。仙才不遇黃



江夏竟使崔郎占上頭。

二

紛紜祖餞謝同人。五唱驪歌意倍真。正是桃花春水漲。情深恰遇舊汪倫。

三

匆匆鼓棹又東之。滿壁空留絕妙辭。○再○見○杜○樊○野水晴天孤

坐處初鶯曉柳憶君詩。

○川○孝威云風景妙絕其情致何減龍標。○定九云末句

可為交三詩評

四

柳長新絲蘆長芽春流乘興上仙槎漁翁指點東

湖路處處詩聲水部衙

仙裳云治河諸公咸能風雅而先生為最公餘倡和

為一時盛事

五

幾日燈筵最易消新詩再寄路迢迢春煙海水連  
湖○水○雨○夢○相○尋○在○早○潮○  
定九云先生交情海內無兩

挽孫豹人

豹人 茶村 遊詞壇 少此 二老矣 酒淚 河山 對此

西京文物稀皤然見此叟携家擬杜陵長歌送衰

○哽寒

朽肩輿冒寒霜論詩不去口稍稍獻新篇亦不嫌



拙醜惜隨八月槎。絳灌同杯酒。朝聞蘇門嘯。暮逐  
東門走。海濶音書疎。殘雪發新柳。驚傳大雅亾。雨  
淚揮盈手。吾學壯未成。役役從人後。濫積囊中篇。  
如○此○虛○心○  
芟存賴老友。冠蓋紛何爲。天地竟土偶。蜀岡松楸  
間。一杯爲君有。青草日以長。青苔日以厚。誰知爾  
行吟。但云新鬼吼。仙裳云豹人之變。同人驚慟先  
生先。賜輓言倡導海內真吾道  
之主盟。頂感寧止泉下人耶。

元宵懷李厚餘兼柬東徐丙文

佳節思君夜倍多。況逢月暗少。笙歌孤燈照。眼銷

紅淚涼雨當窻滴。女蘿載去良朋船。恰好吟成警

句。洒如何。同人祇我添寥落。樓上衝寒望海波。

云搖搖不能自主。定九云蘊籍風流篇中絕唱。

宿白駒場

海霧暮皆連。海風春更急。維舟在白駒。聊以永今

夕。仙裳云與唐人客。心自酸楚。况對木瓜山就地  
寫情同一奇妙

夜過海上大東河

煙荒水漫望難真。欲纜孤舟少四鄰。清冷帆頭一

片月。海邊初照作詩人。孝威云此沈原不惡



返棹西溪喜閱義行移舟相訪

驚喜逢君世外槎。春流同泛慰天涯。浸篙嫩綠颺  
苔縷。照眼新黃放菜花。隔水聞香會乞火。並船論  
畫每移茶。荒涼海岸開艙送。見月團圓忽憶家。  
云令人神遠

寒食前一日予自海上還仙裳義行漢卓交

三同集署園卽席分賦

勞勞征棹憶花間。重掃園海上還喚友。鶯聲驚  
客舍。消魂柳色似家山。一宵尊酒無新句。一月風

塵改舊顏。寒食天涯漂泊裏。相逢憐惜片時間。

孝威

云輕盈縹緲饒有思緒。定九云風塵改舊顏則知公勞于職業矣予曾有贈句云試看顏色劬勞甚知是功程曉暮勤卽此作意也

清明海陵北灣舟中作

放眼平蕪雨氣勻。浮沉宅舍夢難真。淮南景物黃  
金柳。使客行踪綠水蘋。逢着兒童思往事。封成書  
信少歸人。兩年辜負清明節。祇覺鄉園另有春。  
云不禁客感

朱魯瞻宮敘五移尊署園同黃仙裳交三卽



席分韻

看罷江城無數桃。迢迢忽憶舊林臯。桑垂草舍蠶眠起。雉喚柴門麥秀高。客路尋春勞送酒。寒衙消夜賴揮毫。逢君盃底詩纔就。又向煙湖傍短篙。  
往○情○深○起○句○如○鷺○鴻○遊○龍○風○土○在○  
各○句○  
云使君勞甚矣而詩句益蕭疎神定故也

仙裳

暮春張筵署園北樓上大會詩人漢陽許漱

石泰州鄧孝威黃仙裳交三上木朱魯瞻

徐夔攄山陰徐小韓遂寧柳長在錢塘徐

浴咸吳江徐丙文江都閔義行如臯冒青

若彭縣楊東子休寧查秋山海門成陟三

家樵嵐琴士興化陸太丘畫士武進李左

民泰州姜尺玉琵琶客通州劉公寅時閔

義行代余治具各卽席分賦

高筵櫻笋借郇庖。四面晴光接遠郊。野燕初來黃

菜圃飛綿漸起綠楊梢。客中老淚逢絲竹。座上遺

賢到許巢。望國思鄉無限意。沉吟寫向歲寒交。

仙裳

云登樓之會以公詩擅場氣韻高老自能然籠罩一切

米家遺石歸冒辟疆寫卷索題



拜石高風始老米袖中岩壑雲濤起世人繭足五  
○嵌○空○玲○瓏○那○龍○不○愛○  
 嶽遊寧知一拳具山體此石淪沒不記年逢君冷  
 眼搜塵市辨欵真出寶晉齋藏之曾與硯山比老  
 米孤行世所難以石授受得知已劇愛非關壘塊  
○豎○  
 形朝摩夕玩有妙理君愛古石人愛君瞻仰法物  
○豎○家○  
 豈徒爾○孝威云僕與方虎俱有作而東塘更別有  
 思理

將之海上同社許漱石鄧孝威黃仙裳上木

儀逋交三徐小韓浴咸丙文夔憶柳長在

繆墨書陸太丘楊少子朱魯瞻宮敘五美

尺玉家樵山風釀金張宴折柳贈別卽席分

韻再倡疊和

四座銷魂改舊歡落紅飄絮欲離難何須惆悵攀  
每逢讌集帆欲壓傾元自人誰無此心苦無此

楊柳且對笙歌賞牡丹近郭湖光連夜雨侵樓海  
才耳

氣一春寒羣公偉餞多佳句携上孤舟到處看  
孝威

云是日折柳又以闕里先生爲絕唱

又倡絕句

柳老鶯啼欲暮春管絃聽罷倍傷神尊前半是天  
清魂時候  
 涯客却似家園別故人定九云居然唐調



又依韻荅徐浴咸

征夫暫憇館亭幽。無限傷心月。近樓南國尊罍空。  
眷戀東山書信太。沉浮如錢蓮葉平。鋪水似雪楊  
花滿。載舟勝地仍留孤榻在。開缸好待役車休。  
孝成  
云只自寫懷抱。不沾沾于贈人風情。最為迢遞。

寄荅丁飛濤

鶯花三月放舟時。留客裁書報所知。韻到神來  
未了隔山雨氣冷。相吹刮餘尚有歸家鶴。老去須  
明紀瑞詩。歲已酉公過闕里有紀瑞詩今皆驗而公未知也  
自悔倡酬同

俗調清尊辜負子雲奇。孝威云先生論詩論人另有裁鑒

繆墨書移尊餞別賦謝

仙人嘯樹舞女低腰如是  
酒籌歌扇滿荒衙。南國春光與未差。征棹隔津停  
落絮。行厨隨路惹飛花。銷魂祖餞重為客。適口盤  
餐似到家。暮海朝湖思勝友。新詩次第報天涯。  
仙裳  
云鮮秀如名花美女

童子繆湘芷以扇索書

折柳遲征棹。題詩謝酒筵。無能傳綵筆。只愛寫江  
煙。珠玉驚新作。荒疎畏後賢。相逢即戀汝。離緒不



成篇。

黃仙裳交三朱魯瞻潘雲侯送余舟中小酌

分賦

春草連天春水流登樓纔送又登舟憑君折盡飛  
花柳省得粘襟惹客愁

二

三月春光幾日晴海風海霧海濤聲停盃東望添  
愁緒且把船頭轉向城  
仙裳云昔人見此茫茫不  
覺百端交集此時情事亦

復爾爾

卽席留謝諸子

三唱驪歌三度聽輕帆此夜爲君停別離亦是傷  
心事感激深情更淚零

西團

東港天邊水西團海上村非小吏不能尊也亦能  
尊雨脚平垂野潮頭直到門鄉關無定向悵望立  
黃昏孝威云蒼辣

陳鶴山過訪西團惠新茶一瓶予方扶病

鶴山曾續廣陵詩千里扁舟興亦奇訪路無人經



草蕩分衙有吏住。叢祠相逢贈茗烹。泉處忽憶聽  
○山○詩○ 驚坐柳時海上春光原落寞。參苓又遣病夫支。  
○筆○力○轉○折○極○堅○秀○ 孝  
○定○九○云○一○氣○神○行○極○性○情○之○樂○鶴○ 威  
○山○故○應○得○此○作○詩○

海陵留別鄧孝威將之都門

半載乘槎鷗鷺灘。幾番離會送春殘。病身久苦滄  
○清○新○流○麗○ 江氣好友皆憐。襜被寒樓上酒籌。須記憶餅中花  
○搖○曳○動○人○ 片未闌。珊風帆早起懷人處。自寫新詞祇自看。  
○孝○威○ 云君之行也不名一錢。惟有詩卷余贈別。有蕭條  
○襜○被○原○臣○節○辛○苦○詩○篇○在○使○車○之○句○

過黃仙裳草堂留別

天涯傾蓋罄交歡。重到元亭去住難。疾病相依為  
○山○裳○贊○此○ 眷屬清貧屢款費。盤餐吞聲涕淚憑。詩寫變態煙  
○不○疲○ 雲信馬看分手。憐君頭白盡書函。珍重慰長安。  
○先○生○ 定  
○云○無○語○不○真○確○ 九

視工海上俞陳芳見贈長歌病未能答被召

北上至維揚却寄

堤外風煙四月寒。茅簷服藥對瓢箪。長篇寄到眠  
○奇○絕○之○句○ 常把大海潮來出。倦看客路倉皇聞道少。交情珍  
○重○得○人○難○河○梁○別○後○銷○魂○甚○羸○體○扶○人○上○馬○鞍○ 仙  
○裳○



云情真語不堪再吟。孝威云陳芳長歌極佳先生還須一和近有楊生古存和之

海陵諸子送予之海上未幾北旋舟過海陵

別諸子兼示家人

折柳今成識。匆匆曉束裝。詩篇收別淚。襆被老名場。纒纒江雲外。踟躕汝水陽。勞臣添白髮。何語慰高堂。  
定九云此先生留別諸子之作一時傳寫紙貴洛陽

黃仙裳交三移尊舟中餞別卽席分韻

雙淚臨風掩袖多。把君別酒聽君歌。前番折柳情千尺。今日情深又幾何。  
孝威云送別之景如在目前可謂詩中有畫

二

白髮分離說便驚。扁舟相送柳盈盈。長亭尚有迢遙路。却怪風帆去太輕。  
仙裳云與公握別時哽咽至不成語信筆和答有我意如君不必行之句而公果留返棹亦奇事也

過互陵訪宗梅岑留題東原草堂

互陵煙草路。幾度雨中還。俗士初停駕。幽人正閉關。  
草堂真景  
推窗看白鳥。撥樹指青山。勝地詩傳久。踟躕戀此間。  
定九云東原雖有名賢舊跡久已蔓草得先生枉車騎又開生面高詒千古不但詩之可傳也



再題東原草堂并謝留飯

東原風雨訪高蹤。楚楚山堂異老農。眉山兄弟花朶蕭疎簷  
不礙詩牋狼籍壁。難容尋來柳市停車馬。迎出煙  
村費杖筇。野外盤餐渾太古。淹留飽看手栽松。孝威  
云東原地僻同人難到先生命駕訪之古道照顏色矣

黃交三附舟遠送託寄乃翁仙裳

風俗吳陵厚。君家雅道存。如讀工部秦州雜詩隨舟忘近遠。戀我住晨昏。  
昏柳老秦郵。渡麥乾邵伯村。尊翁憑寄語。此地倍銷魂。

黃灣舟中留別諸子書顧樵水畫冊後

返棹黃灣酒再沽。開窻雨氣接平蕪。送行最怕臨崖處。苦拉諸君跋畫圖。定九云跋畫冊者十數子先生與之從容吟嘯絕無倉皇之狀去住遲速可以覘公養矣

贈海陵張醫士

出世何須肘後方。襟期亦是古遺狂。論心得爾添茶具。扶病登舟賴藥囊。兩岸同聽江雨亂。孤篷獨避海風涼。此身漂泊勞調護。細寫高情寄故鄉。仙裳  
云張質生醫而能詩公甚器之贈此佳篇張子傳矣



黃月舫仙裳子也以詩贈別賦此却寄

性情君獨冷道侶竟誰同五隱三高風流如見想是叔度後身采交難弟文章拜乃

翁全家蘆碧處孤跡月明中念我相思苦新詩寄

一筒定九云七八與月舫寫照

屢過閔義行載雲舫留贈

雲舫詩編已不磨桐陰坐處勝人多常埋夜火温

羹鼎自寫秋山掛薜蘿一味孤高今寶晉雙睛賞二語義行小像

鑒古宣和我來繫纜聽濤處貴買肩輿日日過仙裳

二云義行孤高襟度詩為寫出

喜晤龔半千兼謝見遺書畫

野遺自是古靈光文采風流老更强幅幅江山臨

北苑年年筆硯選中唐短歌肯贈將珊操長紙還

書急就章萍水逢君非偶事扁舟一夜聚維揚孝威

云確。定九云半千得詩甚喜和之至再至三終以不及公為憾也

杜于皇再至廣陵老矣過予舟索飲喜賦

禿袖前朝老雄文海內求買山留白下結客住揚

州蕭寺苔生榻葛巾雪上頭在叔故態暑天勞杖屢索酒到

扁舟孝威云于皇竟客死揚州矣余有詩哭之未能盡須東塘補之



邗上又晤丘柯村

君到邗關我亦過。客途宦海兩如何。紅橋且看花  
成錦。白眼難教鬢不皤。家在齊煙書阻滯。病當江  
霧酒消磨。鄉人賴有柯村老。結社聯吟壯膽多。孝威  
云余極推柯村之詩。勒成詩品而南遊不遂。且奈  
之何。先生此詩真柯老知己。

過訪查二瞻

高城僻巷接蒼苔。冒暑停車待戶開。疎散頭毛冠  
嬾整。蕭森盆草手親栽。留僧不惜盤餐奉。索畫須  
携襪。被來顛米迂倪。今識得齋中淹坐戀茶盃。定九

云如見梅壑老人

前冬過建隆寺晤倪永清。今復同遠峯訪余

舟中賦贈

寒泉老柳寺門荒。曾訪高踪坐夕陽。雪片一天吹  
背冷。梅花整樹插瓶香。選樓我服君高手。塵市誰  
容爾。俠腸此日登舟同佛印。坡公口過亦何妨。孝威  
○探○暖○雨○出○天○造○地○設○不○可○移○易○此○境○人○不○知○知○  
○亦○不○能○傳○也○  
○倪○異○  
○寫○出○  
○真○鬱○之○氣○磅○礴○筆○端○

過訪遠峯并謝答顧

欵段新篁路搜尋。舊寺僧青苔封破履。白日坐昏



燈佛法成何果。詩篇得上乘。不嫌煙火市。爲我策孤藤。  
孝威云字字新鍊而無斧鑿之痕

題女史心霞爲丘柯村畫海榴

纔展新圖似到家。海榴手種倚窻紗。  
望柯村已結無窮子。  
又。好。柯。村。照眼仍開滿樹花。  
定九云不愛其艷愛其老

示族孫伯藍

南渡猶同祖。句容自漸分。吾宗多長厚。爾器亦溫文。  
僑寓清貧甚。隨舟眷戀殷。維揚繁盛地。門戶賴辛勤。  
孝威云似老杜吾宗老孫子一首

王學臣同春江社友招集秘園

錦水飛鳧後。脩然野意存。歸田詩總好。結社友皆尊。  
梅嶺曾經路。春江未到村。追陪諸舊隱。宛轉問柴門。  
仙裳云筆意宛轉。定九云廣陵諸子多誦此作

停帆邗上春江社。友王學臣望文卓子任李

玉峯張築夫彝功友一招同杜于皇龔半

千吳蘭次丘柯村蔣前民查二瞻閱賓連

義行陳叔霞張諧石倪永清李若谷徐丙

文陳鶴山錢錦樹僧石濤集秘園卽席分



賦

北郭名園水次開。酒籌茶具亂蒼苔。客催白舫爭先到。花近紅橋賭勝裁。海上猶留多病體。樽前又識幾詩才。蒲帆滿掛行還住。似為維揚結社來。孝威

云秀貼。定九云停帆大集多至三十餘人萃八省之彥。予恨未與聞。先生在座。筆墨淋漓。風采豪邁。傾動一時。此詩想見當場之興也。

留別張諧石

張子詩文伯。長貧小巷居。筆兼滄海氣。稿惜祝融餘。旅病吾常念。交情爾不疎。下河天際水。鼓棹復

躊躇。

他裳云公與諧石交情真篤。雖出憐才亦奇別矣。

久纜維揚復之海上留別諸子

夜纜城南曉泊東。勞臣髮白去留中。常愁海氣吹梅雨。似愛鶯聲住柳風。結締莫如三子厚。應酬却媿七言同。連宵苦戀樽前客。無那船頭似轉蓬。孝威

云清新之氣撲人。定九云維揚諸子當什襲此詩。

再過海陵俞錦泉中翰留觀家姬舞燈卽席

作

粉黛燈光亂竹絲。分明身到月宮時。滄江老眼迷



離甚那有閒情且賦詩

二

節近端陽續五絲君家却是上元時天邊一曲霓裳舞題滿人間無限詩

三

連夜鄉心似亂絲那堪又遇聽歌時揮毫引出多珠玉却悔當筵早賦詩

四

海上風煙改鬢絲忽驚珠翠繞圍時題成把向諸

君看終是郊寒鳥瘦詩

孝誠云流香諸女郎日不然

### 舞燈行留贈流香閣

赴得便好東將入海隨煙霧匆匆又與俞君遇俞君聲伎甲

江南粉白黛綠不知數留我看花兼看燈晚涼舟

纜門前樹座中初動紅牙板珠翠迷離晃客眼開

元協律舊法曲姑蘇白相新簫管主人見慣都不

取改粧令作春燈舞須臾滿堂燈俱吹微茫星漢

窺窻戶久久簾動一燈來一燈起燈局一燈陸續吐十二

金釵廿四燈燈光人面添媚嫵千旋百轉記難真



不是排場舊院譜每舞一回境一易其初如定太  
 極位方圓奇偶卦形真又有河圖與洛字眼見秦  
 城改漢宮傾刻瓦解作平地天津橋上子規啼景  
 陽樓上煙灰沸羣仙語笑坐蓬萊指點滄桑看蜃  
 市不似箇樓似寶塔七級玲瓏觚稜八尖尖頂上  
 白玻璃雪亮佛光映紅蠟佛光不住蠟易銷回頭  
 旋失寶塔高其時五月臨佳節龍舟美人紛如雪  
 清歌畫槳去不還腸斷葵花與艾葉此時看燈不  
 似燈夕陽零落晚霞生忽而金蟾噴虹影忽而青

天燦銀星忽而獨龍旋紫電忽而碧紗亂流螢最  
 後湧出滿輪月圓暈三重光皎潔中有嫦娥繞桂  
 行霓裳初奏第三疊眾人仰看都神凝嫦娥飛去  
 已多時六街忙殺冶遊女籠燈翠袖影參差一燈  
 漸息一燈少昏黑烏啼天未曉混沌又似初來時  
 人物寂滅乾坤老王人呼燭重開宴索我作歌開  
 生面我本艱難疏海人乍逢此境何由贊無已譬  
 之左史文大開大闔有聚散俞家作賦諸郎多波  
 瀾好似此中變書法悟在公孫娘何況舞燈勝舞



湖海集 卷二  
劍。仙裳云章法句法聲調無一不精采無一不變  
幻無一不高老梅村而後人鮮知此。孝威云  
開闔頓挫斷續迴環鋪陳起結一絲不亂而看去  
有矯若游龍翩若驚鴻之狀一讀一贊歎百讀百  
贊歎其在龍門少陵之間。定九云俞中翰得公  
此作又廣徵同人欲製爲屏幃而見此作者多閣  
筆真調高和寡也

長洲門人陳 翼鶴山訂較

湖海集

卷三  
詩

丁卯存稿

闕里孔尚任季重著

吳門鄧漢儀孝威

海陵黃 雲仙裳同閱

廣陵宗元鼎定九

昭陽拱極臺上五日有感

昭陽城上度端陽。照眼湖光接海光。風俗招魂須  
野艾。大夫遺廟比煙湘。忙完節序官猶冷。鬧少兒  
童黍不香。熟讀騷經高太息。吹牕雨氣益淒涼。仙裳



云此作乃公駐昭陽之始筆意較前更覺鮮秀

端陽後五日宋既庭招飲同蔣玉淵柳長在

李湯孫分賦

亂水荒蒲何處家。祖庭原是廣文衙。官閒且管樽  
前句。葵盛能開節後花。古禮盤餐多簡貴。遺賢冠  
帶有煙霞。親逢著作東吳老。那似尋常對絳紗。  
孝威云惟既庭足當斯語

沈舟再遊龍珠禪院憶舊句

樓閣晴煙近海涯。扶僮直上釣魚艖。水關人出多

於陌荷葉香來不讓花。選勝須尋禪院坐。聽經又  
乞野僧茶。年前題壁塵封盡。細掃重吟向客誇。  
九定云高懷逸致除公更有何人

館拱極臺撥悶

拱極臺高俯碧流。隔溪風物眼中收。宰官亦且乘  
漁艇。水鳥公然宿縣樓。海上鄉書常隔月。雨餘荷  
氣忽成秋。昭陽北去無窮浪。早閉門窗夜夜愁。  
孝威

云的是劉隨州

像生菊花歌



二月吳陵拉勝友。傍李隨桃穿楊柳。歸來忽見盆

中花簇簇新菊似重九。吹葉數盡覘蒂莖芳菲同

時是耶否沉吟久立訝天工絕藝莊生晒其後此

花從未到人間正月春王大內有蘭宮桂殿曉張

筵諸王額駙循欄走驚逢爛熳百花開山呼齊為

天子壽其時雪殘玉殿寒紫貂銀鼠狐貉厚雀翎

飄動翠金光擊鼓折蓮催行酒蓮花灼約出綠波

朶朶香鬚節節藕滿朝紀瑞無人知剪裁都出莊

生手莊生莊生果絕藝顛倒花候竊天意姑蘇亦

有像生花做花誰能做香氣莊生做花奚所祖信

手從心放眼取項于友齋見小盆稻芒麥穗初著

雨雨中蓬蓬草芽生只少荷鋤一出父安得同獻

百花筵花中看出民勞苦仙裳云像生菊花予在公署親見之真是鬼工

此詩亦屬聖手

蔣玉淵携選詩自武昌至昭陽賦贈兼呈李

厚餘

兩朝文物一囊收何處煙花非舊遊五月蒲荒潮

正漲三湘帆到氣全秋得君詩卷消梅雨信口吟

介安堂第五刻



哦○坐○海○樓○却○美○艱○疾○交○最○早○忘○形○酬○和○幾○時○休○孝威  
云○洮○洮○清○便○仙裳云玉淵選清詩初集手眼高  
辣○詩○不○如○此○不○敢○輕○投○也

羽扇

安豐場唐氏用海東  
鶴羽製者甲天下

客○寄○雙○團○扇○名○家○製○不○同○剪○胎○雲○閃○爍○織○柄○玉○玲○瓏○  
偶○爾○投○懷○內○會○經○度○海○東○設○然○松○下○枕○為○我○贈○  
清○風○仙裳云唐氏羽扇得名甚久入公詩篇方成傳物

瓶中荷花

昭○陽○城○北○水○邊○亭○無○數○新○荷○過○雨○馨○白○白○紅○紅○何○  
處○好○精○神○却○在○案○頭○瓶○孝威云鮮極

黃仙裳宗定九閔義行查秋山家樵嵐各贈

余硯暇日洗之并以寄謝

贈○我○青○山○幾○片○雲○朝○朝○滌○洗○報○諸○君○晴○窻○細○玩○池○  
邊○眼○殘○墨○猶○浮○水○面○紋○自○笑○藏○鋒○同○兔○穎○從○來○束○  
手○廢○鴛○羣○奚○囊○却○比○黃○金○重○湖○海○隨○身○點○漢○文○仙裳  
云○予○有○硯○癖○每○逢○知○已○不○吝○割○贈○然○必○贈○先○生○方○  
為○安○置○得○所○也

拱極臺樓上憶顏修來

雨○中○曾○與○故○人○離○偶○爾○登○樓○想○欲○癡○岸○草○渾○為○天○  
綠○處○湖○煙○那○是○水○窮○時○原○無○好○賦○追○王○粲○又○碎○孤○  
別○顏○吏○部○八○九○年○風○流○頓○盡○良○可○悲○情○昭○陽○  
海○光○樓○景○色○在○日○



清海集 卷三  
琴謝子期。每日荷風吹淚眼。裁書此景報誰知。孝威  
云真有人琴之慟。定九云公與顏考功同里。莫逆感物傷懷。成此真詩。不堪多讀。

雨中同宋旣庭蔣玉淵柳長在汪柱東陳鶴

山集朱天錦寓齋分韻

湖海相將盡漆膠。幕僚高讌具行庖。恰聽好雨同時坐。又選新題依次鈔。搖蕩湖光驚釣艇。寂寥僧舍隔煙郊。思鄉夜夜酣眠少。枕上詩成待曉交。仙裳  
云韻險窄詩尖穎

拱極臺張宴口號

高高同坐水中臺。萬井煙花對面開。把酒留君何計好。詩成方喚渡船來。孝威云亦是佳話

拱極臺招朱旣庭蔣玉淵柳長在李艾山湯

孫皇望周安期朱天錦汪柱東徐蘭江丙

文陳鶴山納涼卽席分賦

孤亭漁浦外。雨過偶招携。無限新煙水。曾經舊品題。佳句。酒瓶荷氣重。客棹柳風低。愛此吟壇好。初來試

鼓鼙。

仙裳云公至昭陽第一會詩步止安閒信足扶風振雅

壽李厚餘兼送北上



昔人不著壽筵詩。但有嬰兒致語辭。細檢仙編登第少。苦搜客篋獻桃遲。蓬萊水淺塵生處。滄海霞明日上時。正好留君作柱史。青牛出谷欲何爲。九定云壽詩亦如此。渾脫高手無之不可也。

李湯孫招宴棗庭同宋旣庭蔣玉淵朱天錦

汪柱東徐丙文陳鶴山黃含譽分韻賦苦

熱詩

昨集北亭上。吟詩送落暉。雨歇涼風發。菡萏香霏。霏君訂棗庭約。停午叩禪扉。觸暑肩輿漫。穩坐耐。

酷威入門驚綺席。雨汗不停揮。笑解冠帶縛。仍多

輕紵衣。呼僮疊扇背。得風何踈稀。我猶清癯者。羣

公更美肥。循例授筆札。誰能寫珠璣。主人賢而妙。

分題聽客歸。欲歸重搔首。棗花撲袖飛。我家舞雩

下。種棗大成圍。濃陰列席坐。可以樂朝饑。遠憶同

坐友。此時正浴沂。先○生○神○往○矣○孝威云苦熱詩分韻者九人人各一意此詩結語高出天際

送徐生歸吳江

返棹昭陽無定期。水亭半日繫君時。輕舟應比花驄快。不啻別離怨柳絲。



其二

臨岐又賦短長吟。直到吳江淚滿襟。只有開囊妻子笑。詩篇那可當黃金。

昭陽李令携尊北臺讌集卽事賦謝

水亭高宴駐干旌。就我匡牀省送迎。滿縣荷風香裏坐。一船酒具柳邊行。筵前背客開鄉信。扇底聽歌感舊情。却羨風流爲政者。揮毫詩就座皆驚。孝威

云佳令故應得此好詩

爲蔣玉淵題馭鹿圖







先知。

送王歙州之金陵

兄弟琅琊舊。芳鄰得二州。詩篇堪過日。水檻又空秋。  
眼見紅蕖謝。誰同白舫遊。江帆如可待。還到海光樓。  
孝威云二作圓潤如珠

題歙州天女圖卷

秋水精神淡月天。無端寫出萬千憐。洛神不會行雲雨。只向人間賺賦篇。  
孝威云趣。仙裳云天女圖題句盡海內之才末句道破令人失笑也



閔賓連寄所輯黃山志賦答

閔子寄我黃山志。午夜挑燈看編次。發凡稍與舊  
本殊。結構精神在筆致。寫山貌水便不同。蕭晨何  
人。今絕技。峯巒溪澗各有名。煙雨樓臺無數寺。珍  
禽靈獸考山經。人物大抵非凡士。年年看山陵谷  
遷。存詩存賦存碑記。我夢黃山千里青。不到其間  
亦缺事。遊屐纍纍近賢多。誰在誰亾指姓氏。忽憶  
山人孫無言。歸山有願不肯遂。索言贈行滿素囊。  
七卷書中無一字。愛山定須真住山。山山靈豈可借

何也

聲勢

孝威云送無言詩文有絕妙者而志中不錄今恐零落殆盡○定九云未借無言作結發

假山人之愧汗先生每作必有關係

搜行麓得單生良璧所製刀作單刀行

單父單生鑄單刀。空齋松火夜常燒。雙睛最愛有  
心人。一條秋水贈余腰。千磨百鍊出能手。疊疊細  
縷銀花走摩挲。不覺指流血。失驚疑是古七首。屈  
之。彎環縱忽直。錚然耳根響。金石試斫剛釘如。切  
泥力在骨格。豈在飭我向天涯。求舞師。茫茫徒令  
土花蝕。佩刀年多用刀少。猛虎在原蛟在沼。天下

○摹○擬○處○得○老○杜○之○神○髓

結



鑄刀無兩人吁嗟單生年又老孝威云與子美大

老甚○定九云壯士彈鋏無限感慨○仙裳云此刀先

海上聞程孚夏還黃山寄此代送

秋村海岸夜啼鳥何處尋君話酒壚屏壁每常逢

姓氏詩篇大畧見眉鬚節當白露叢新桂人去黃

山掃舊廬連日相思煙水濶荒函代送遣奚奴定九

云人未謀面寫得曲折盡致唯杜家時有之

和黃仙裳仙舟圖詩為田綸霞先生停舟招

隱作也

八代衰文初救時干旌行處凜天威蕭條祗採詩獨

千首夢寐難忘出○生○面○帝萬幾臨水燈光招舊隱滿空

雪意待寒磯使君高義尋常少感得漁樵淚染衣

孝威云和仙舟圖詩者多矣如此做法方信有大

手筆  
龔半千抱病回金陵叠前韻賦送

古寺新秋步月光知君旅病體初強何年飽願求

書畫同坐虛心論宋唐烏巷廢來苔半畝鍾山佳

處木千章歸帆爽快聽濤去翻使驪歌調不揚定九

云每見先生贈人詩必盡肖其生平是開一代風

氣作者  
介安堂第五刻



中秋于役射陽邀汪柱東過船小飲

佳節驚心起爽百憂勞勞又向射陽遊奇而真頻迷夜路呼

漁火強並隣船散酒籌近海村奇而真煙無好月當官簫

鼓作中秋今年此日還為客雨點敲窗送白頭孝威

云中晚做法仍是盛唐

視岡門新河

萬頃洪荒水今書入海年無窮新版築杜有限死金

錢岸草經秋長商船薄暮連往來歌禹績翻遣淚

潛然

自鹽瀆返昭陽

中秋月暗雨如絲何處停舟夜不知今日天晴風

色好回來路是乍來時

維揚返棹夜至拱極臺辭寓

匆匆夜轉廣陵舟冒雨登臺似夢遊學杜而秀逸過之宅舍飄飄全

近水芰荷殘敗暫辭樓學杜而秀逸過之題牆詩句行還看無主煙

雲散不收留話鄰人答勝友新移榻具柳南頭仙裳

云許多流連情致一首寫盡所以為高

題故魯王孫怡如水墨花卉卷



乞食王孫出何早。零露滿襟荒村道。自採野田一  
 莖花。淚眼忽見宮鶯曉。先王本是高皇兒。剪桐封  
 魯年。猶小。小城闕。不比諸藩封。離宮別館千花繞。相  
 傳西苑一花池。點金燒翠匝年造。試想池中手種  
 花。朶朶應是人間少。玩賞傳流十代孫。移根換本  
 皆竒好。癸未年來冰雹飛。傾刻花死無人惱。王孫  
 少。小花前。嬉流離。還夢舊池沼。一年花事到頭忙。  
 不似柴門無人掃。尋思譜向紙幅中。慘枝澹葉秋  
 容老。畫花嬾畫。臙脂花。何不萋萋寫芳草。  
○腸○斷○聲○也○  
○變○絕○  
定九云  
合李杜

王岑而出所為單學少陵不如全學盛唐

秋夜招汪柱東黃交三尚以朋看瓶菊分韻  
 風雨重陽過。登樓尚異鄉。懷人經歲到。作賦滿城  
 忙。老眼驚南菊。客衣怯晚霜。相逢傾濁酒。忽動少  
 年狂。  
仙裳云典麗沉着極稱能事

題冒青若畫像

卯君丰度寫當年。冷眼驚逢海上煙。久愛佳篇兼  
 謝李。冠裳果似晉唐賢。

暮秋喜冒辟疆鄧孝威諸耆舊集昭陽俞錦



泉中翰亦挾女部至欲作花洲社不果悵  
悵賦此

盡典寒衣付酒旗。百花洲上訂秋期。書船儘可停  
荷院。湖水纔能接荳籬。白髮才人鳩首杖。紅牙女  
部柳枝詞。一番勝事空惆悵。誰續中原絕調詩。  
仙裳  
云靜雅之音何得如此麗而且趣

題從子衍棧書

長江絕岸對孤村。秋水秋煙直到門。爲待歸樵閒  
倚杖。竹亭辜負景黃昏。

又題從子畫贈黃仙裳

出壑清泉入檻流。白雲蒼靄座全收。參天松栝無  
凡氣。位置先生在此樓。  
定九云爽氣偏人

昭陽城南晚泊分韻同繆墨書柳長在冒青

若黃交三朱天錦賦

野水連城郭。寒煙似畫圖。一船分夜火。兩岸響秋  
蘆。歲月音書濶。逢迎髮鬢殊。舊山叢桂在。歸計笑  
奚奴。  
定九云從王孟用杜法

黃仙裳交三李若金于臣虎繆墨書陳鶴山



集昭陽署樓聽雨小飲觀從子栻畫分韻  
作讀書詩人各一體

小。阮。乘。秋。看。海。來。恰。逢。高。會。雨。中。開。寫。成。一。幅。閒。  
雲。水。收。盡。淮。南。作。賦。才。定九云是開元間絕句

贈雲閑上人

水。接。荒。城。鷺。作。羣。兩。株。疎。柳。倚。殘。曛。往。來。簫。鼓。迎。  
官。路。誰。識。高。僧。寓。水。雲。仙裳云只一句已寫盡所  
住如畫是青蓮法

浮螺山莊繆墨書別墅也黃仙裳初為命名

過此偶題







坐對流泉曉到昏。抱琴緩步返柴門。千山萬壑雲  
煙起。失卻秋林幾處村。

昭陽拱極臺。余題曰海光樓。十月廿四日懸

額其上。黃仙裳交三繆墨書。柳長在于臣

虎汪柱東。朱天錦。陳崔山邑人。朱崔山李

艾山若金九畹。釋雲間同來落成。卽席

重來臺上。舊僧迎雲物。荒城看卽驚。經夏荷香支

枕處。連天海氣得樓名。蘆畝漁浦添寒水。木落人

家住晚晴。客裏登臨同勝事。詩成却有仲宣情。仙



云昭陽拱極臺。擅一邑之勝。先生館其上。題以佳名。大會賓客。子男泰來。卽席作賦。四座謬爲許可。先生詩傳事傳。而此賦亦託以問世。何幸如之。

和答李艾山

高臺凭望費嗟咨。日日乘舟到水濱。監宅平臨秋

浩渺。髯公全具古威儀。久緣養病尋弘景。那復焚

書怨李斯。半載新詩不上稿。我來求句苦相隨。仙

云壺菴病目輟讀棄筆視久矣。先生至昭陽始勉。爾破戒蓋爲悅已者容也。

得金歌

空衙曝背日移午。五冬羊裘三綻補。饑來呼食

不應親驗行厨。但空釜幕客咨嗟。吏人稀。躊躇無

計。看窓戶。吾從大夫豈叩門。信馬直造司空府。司

空蚤夜纔加餐。一餐未畢三吐哺。我來拜謁口何

言。祇有腸鳴似雷鼓。拯饑拯溺大臣心。天下無如

博士苦袖出白金。潤赤貧歸來馬步健。如虎僮僕

癡飽笑言稠。主人落筋淚如雨。孝威云先生居官奉使而境况如此

可想見其清風高節。然非如此窮安得有如此詩。

仲冬望日大集名士五十人於瓊花觀看月

卽席分體五古鬪韻得阮字

介安堂第五刻



○起○手○扼○住○全○題○筆○力○高○驟  
 明月占二分瓊花無雙本好月照奇花清光開混  
 沌。我來廣陵游花月久缺損風雨滿無城孤舟睡  
 未穩早起典寒衣招携杼素悃仙踪古觀前羣賢  
 來袞袞雅集逼蘭亭高懷擬稽阮一咏問一觴鴉  
○事○如○面  
 過江天晚舉頭素月明淒涼憶隋苑况對瓊花臺  
 霓裳去未遠擊鉢詩俱成霜冷重門鍵坐起惜良  
 宵滿堂意繾綣不見舊時花吹簫步月返  
○結○得○迥○邈  
○下○威○云  
○下○卯○冬  
 先生舟泊維揚舍館未定而厨傳蕭然乃高會同  
 人聯吟達旦其興致超曠為何如分韻詩情事既  
 悉風調更適建安公讌諸篇恐縵麗有餘蒼古不  
 及耳

將去昭陽留別朱霍山李艾山李若金王景

州歙州李元佑九畹

歲暮移家何處還輕裝短棹下江煙抱城衰柳縻  
 行纜携手離樽寫贈篇碣石勳名多議論香山耆  
○無○限○感○慨  
 舊好周旋曾看百里荷花放贏得漁人識使船  
○所○得○多○矣  
 云先生使節所至無不從風全稿中大半繾綣送  
 別之作此詩更有深意

移駐維揚舟泊海陵答黃仙裳交三南浦餞

別之作

三旬兩泛廣陵船風打蒲帆欲雪天忍餓浮家從



遠海衝寒載酒到羣賢。城邊亂水通江路。浦外疎林薄暮煙。對此茫茫增百感。再來鬚髻異今年。九定

云三百篇多出於征夫勞人先生出使以後詩每多感慨而性情純正無愧古人蓋宗邦之遺響也

天寧邸署招蔣玉淵何蜀山黃儀通江柱東

卓子任尚以朋家樵嵐擁爐看雪分韻

風流謝傅宅。絲竹夜厭厭。一自苔封寺。誰看絮舞

簷。窮途人頗似。冷館味難兼。索句同爐火。雪淡不

下簾。孝威云詩槩軒軒有王恭鶴氅之致。定九云天寧寺為謝傅故宅就地發想不獨真切

而且高敞

賦得明月照積雪

月出古殿角。萬象淒以潔。有客意孤高。清宵履冰

雪。鶴影正瘦時。老梅香未徹。微風度竹林。霏霏灑

玉屑。佇立矚長空。寒光一碧接。大地入冰輪。瓊瑤

琢。宮闕起舞弄空明。詩思與飛越。不知朝市人。消

滌幾斛熱。孝威云離離合合光彩晶融正由天機非關刻畫

乞米行寄謝俞錦泉中翰

太倉之鼠飽欲死。空衙有鼠齧敝紙。物性巧拙頗

不殊。遭逢盈虛乃若此。夜夜鼠恬少睡眠。枕上經



綸莫抵止憂道憂貧古難兼風雨滿天須早起吾

生兩餐非偶然得之不得辨欲理清心歷數古時

賢豈必乞食即可耻海陵中書肝膈熱能將餘瀝

活英傑早船南發暮船歸十斛粳米潔如雪炊燴

高起過鴉驚諸僕匆忙心眼悅天下有人飯王孫

門且不叩况腰折寄語馮煖焚券客佳話好留乞

米帖士之行乞也孝威云公境愈窮而詩愈工此篇與得金歌

歲暮還自海上寓維揚天寧寺東館

既罷征塵得自如故人多在廣陵居天垂雪雨催

孤客日落滄江別老漁蕭寺閒看新殿閣胡床亂

檢舊圖書相逢慚愧雙蓬鬢不見宮鶯兩歲餘裳仙

云極似老杜一卧滄江驚歲晚之作而蘊藉過之孝威云沉雄

蔣玉淵同寓天寧寺戲作遺之

賦別昭陽去未曾淹留古寺臥寒冰同嘗薄酒由

天奏漠視飢腸讓爾能問字經壇僧弟子聽鐘齋

院奇句賓朋客愁宦苦消融盡啼笑無端對佛燈孝威

云玉淵作客揚州苦境難堪五六寫出反令人絕

倒真太史公筆也定九云玉淵以游而窮孔公以宦而窮落拓無聊同棲蕭寺兩公相遇滿眼含

淚滿腹好笑



歲暮同蔣玉淵汪柱東黃月舫送宗梅岑還

東原

寒梅凍柳接江鄉。薄暮留君話轉長。客日只憑樽酒過。幽人也為歲時忙。煙生晚浦消殘雪。路隔疎林認草堂。早到東原緣底事。獻春椒酒欲開嘗。仙

云定九舊有歲暮還東原圖此詩又好作畫

黃月舫來訪即送還村兼柬乃翁仙裳

宦况停蕭寺。漁村客乍過。論交成骨肉。得句愛煙蘿。歲晚恩光杳。江空雪雨多。辭年懷老友。爐畔

意如何

定九云先生與仙裳喬梓別有夙契凡贈詩皆真切入情

送汪柱東南歸時同寓天寧寺

淹蹇除年去已遲。離情恐使客中知。寺留白雪天寒處。舟向青山酒盡時。月夜鄰家誰看竹。旂亭江上罷論詩。整年貧病君全見。相送何言有淚垂。孝

盧敬菴餽橘百枚依韻答謝

碩果經霜盡。存茲雪後紅。詩篇淡繾綣。臭味看初終。講席風纔暖。江天景未融。開籠先獻歲。春意到



盤中。仙裳云歇菴理學宿儒與先生為道義交借物寫情極其真到

除夕前一日張諧石携具過署同蔣玉淵陳

霍山守歲分韻

殘雪封爐火高吟日據床貧交憐歲晚小飲共蔬  
香幕府持籌拙星槎逐隊忙經年雙鬢改感此一  
沾裳。定九云知心慰藉娓娓可聽

除夕同蔣玉淵陳霍山顏遇五姪衍杖圍爐

分韻

思親望國鬢全皤佳節誰憐野寺過兩度鶯花違

玉漏一冬書信阻初盛之音黃河筵前真笑平時少客裏貧

交到處多同坐除年心事異都將眼淚滴笙歌孝威

云忠孝纏綿可被笙歌。仙裳云較丙寅除夕詩又覺整嚴高朗真學與年進也。定九云每讀先生詩必令人感發鼓舞非情餘于文者不能

長洲門人陳翼鶴山訂較



湖濱集

三



