

御九族記

秋三

貳

庫	文	閣	内
四	一	一	和
九	一	一	書
一	四	一	類
七	冊	號	
架			

内閣文庫	
番號	和 16311
冊數	4 (3)
函號	149 57



A 1 2 3 4 5 6 M 8 9 10 11 12 13 14 15 B 17 18 19

Kodak Gray Scale



© Kodak, 2007 TM: Kodak



綴じ部(喉部分)の文字など開きが不鮮明な箇所あり

御九族記卷之五之上

御玄孫

淺草文庫



清揚院殿御子



母綾小路中納言藤原俊景女

寛文十三癸丑年六月十日於櫻田館誕生

同 十七日早世

壽法院殿内鑑冷然大童子

九月五日 延宝改元

一某

延宝四丙辰年十月八日早世

清壽院

華傳通院

文照院様

御諱家宣公

御稚名虎松君

後新見允近

御母田中利兵衛女洞子

長昌院殿贈從一位寛文甲辰年二月廿八日卒

三六歳

天岳台光大姉墓子

幕谷中善性寺

後宝永二年改葬東叡山

寛文二^乙寅年四月廿五日 谷中十駄木御誕生

同 十一^辛亥年十二月十日 初而登城 御目見

延宝四^丙辰年十二月十一日 元服賜御一^号綱豊 金馬代時服十銀二百枚

從三位左中將松平左近將監

同 五^丁巳年十二月 袖被留

同 六^戊午年十月廿五日 賜遺領 甲府城貳拾五万石

同 十一月朔日 御家督之御禮 真御太刀包平代金七枚時服手 銀五百枚

同 七^己未年六月廿一日 近衛左大臣基熙公姫縁組

同 十二月廿一日 婚姻

同 廿六日 婚姻濟御禮 真御太刀國綱代金廿枚金三枚綿二百把

同 八^庚申年八月十八日 参議

同 田八月十日 任官之御禮

同 九月六日 正三位

同 十六日 拾万石加増

同 十月十日 御加増之御禮 真御太刀吉江吉次代金七枚金五十枚時服二十

元祿三^庚午年十二月十五日 擢中納言

同 廿三日 任官之御禮 真御太刀室生代金廿枚金五枚時服二十

同 十^丁丑年十二月十二日 將軍家初而 御成

同 十四^辛巳年七月十二日 領知之内引替被下候御禮 綿三百把

宝永元^甲申年十二月廿日 爲御養君入御 西九

同 十^丑日 改家宣公

同 二^乙酉年三月五日 從二位擢大納言

室永六巳年五月朔日 征夷大將軍正二位内大臣

右近衛大將淳和并學子兩院

別當源氏長者隨身兵杖

牛車 宣下

同 十一月二日 御本丸御移徒

正德二壬辰年十月十四日 薨御 御年五十一歲 奉葬 增上寺

謚淨岳院殿

同 十一月十六日 賜廟号文昭院殿贈正位大相国公

一松平右近將監源清武 推名越知能之助 後民部清宣

母同上

寛文三癸卯年 誕生

元禄十丁巳年十一月十二日 甲府殿屋形江初而 御成之節

御目見

同 十五壬午年十二月十八日 從五位下

同 廿八日 官位之御禮 銀馬代 越知下總守

室永九甲申年十二月廿日 爲奇合列 段々三十石領又後十石加増

同 二乙酉年正月七日 三十石加増

同 三丙戌年正月九日 壹万石加増

同 十五日 御加増之御禮 御太刀馬代 金十枚時服三

同 十月三日 下屋鋪被下之

同 四丁亥年正月十一日 賜御称号 壹万石加増

上列館林城地 松平出羽守改

室永四丁亥年正月十五日 右之御禮 御太刀 時服六 全十枚

同 二月五日 三田御屋鋪之内六十坪下屋鋪被下之

同 十二月廿三日 四品 金馬代

同 五戊子年正月七日 四品之御禮 城有之 被下之 武具

同 五月廿一日 城取立候 金五十兩被下之

同 六月九日 城築候 金五十兩被下之

同 六巳丑年十二月十八日 從四位下侍從 全馬代

同 七庚寅年正月十一日 壹万石加増

同 十月廿日 御加増之御禮 金十枚 時服三

正德二壬辰年二月十九日 依台命兵部大輔改

同 十二月十一日 依御遺命貳万石加増 都合為 五万四千石

同 十月廿六日 御加増之御禮 金二十枚 時服十

同 三癸巳年九月晦日 一橋外 大久保加賀守 被下之 上十屋鋪

同 十一月廿一日 右近將監改

享保六壬午年十二月十日 倅婚姻濟御禮 時服四

同 九甲辰年九月十六日 卒 本賢院日學 葬谷中善性寺 六十二歲

嫡子内藏頭清行同年正月廿四日先父卒 松平根津守義行次男田宮為養子

常憲院様御子

一 鶴姫君

御母小屋權兵衛正充女 号五之九殿 元文三戊午年六月九日於三之九卒 從三之九殿傳子 法名瑞春院到善清月 涼地 半藏 葬 増上寺

延宝五丁巳年四月廿一日 於神田御殿誕生

天和元辛酉年七月十八日 紀伊綱教卿江御縁組

貞享二乙巳年二月廿二日 御入輿

同 四月六日 御祝儀御能

元禄十四辛巳年正月 御疱瘡

宝永元甲申年四月十二日逝去 二十八歳 明信院殿澄譽惠鑑 光耀 葬 増上寺

一 德松君

御母同上

延宝七乙未年五月六日 於神田御殿御誕生

同 八月十三日 山王江宮泰大奥江被為入御目見

同 八庚酉年十一月廿七日 西丸江御移從

天和元辛酉年十一月十九日 御髮及置

同 三癸亥年閏五月廿八日 御逝去 廿歳 淨徳院殿靈岳崇心 葬 増上寺

尾張中納言綱誠郷子

一 尾張中納言源吉通郷 雅名五郎太

母家女 本壽院 元文四乙未年二月十四日卒

元禄二乙巳年九月十七日 誕生

同 八乙亥年八月廿三日 初而 御目見 眞御太刀香江代金百廿枚 銀二百枚 時服十

同 十二月四日 元服賜御一字 右兵衛督吉通

眞御太刀 伯耆國安則代百五十貫 金三十枚 時服十 御脇指則重代七百貫 被下

同 十二乙卯年七月十一日 賜遺領

同 廿五 經目之御禮 眞御太刀 國宗 銀十枚 時服十 綿五百把

元禄十二巳卯年八月十三日從三位左中將

同 廿六日官位之御禮 真御太刀備前雲生代百廿貫
時服三十 金十枚

同 十三庚辰年二月廿七日縁組

同 十四辛巳年十二月十日參議

同 十廿日任官之御禮 真御太刀備前長光代百廿貫
時服三十 金十枚

同 十五壬午年四月十三日婚姻

同 十廿日婚姻御禮 真御太刀長光代百廿貫
時服三十 金三十枚

同 十六癸未年十一月十二日袖被留

同 廿八日權中納言

任官之御禮 真御太刀備前吉色代百廿貫
時服三十 金十枚

正徳元^辛卯年正月九日嫡子五郎太殿誕生^二付

同 十廿日以上使品々御祝儀被遣

同 十八日登城御祝儀献上 時服三十
三種二荷

同 二^壬辰年五月廿五日舍弟兩人登城 初而之御禮
御目見

同 三^癸巳年正月晦日五郎太殿髮置^二付以上使御祝儀

御父子江被遣候御禮登城

同 五月十六日願之通大草内記大久保之下

屋鋪^一高田馬場屋鋪^一引替

被仰付

同 七月廿六日逝去 ^{二十五歲} 圓覺院賢譽如紹
源五

室九條左大臣輔實公姫君 享保十六^辛亥年五月廿九日逝
瑞祥院

一 女子

元禄十一^{戊寅}年三月十八日為御養女

同 七月八日早世 三歲

智法院榮譽本岳良薰
葬傳通院

一 松平五郎八

病身有弘ノナレ

延宝六^{戊午}年九月二日早世 三歲

圓照院心光清閑
葬傳通院

一 松平龜次郎

延宝九^{辛酉}年九月廿一日早世

九月十九日
天和改元

一 松姬君

初長姫

御母家女 利清院

寛保三^{癸亥}年五月二日卒

宝永五^{戊子}年三月廿七日為御養女

同 四月九日 松平若狹守吉治^口御縁組 前田家

同 十月十八日 御入樂

同 晦日 御入樂之御禮

真御太刀長則代金十五枚
銀千枚時服百加賀縮三百匹

享子保五^{庚子}年九月廿日御逝去

二十二歲

光現院殿鏡譽圓淳
葬傳通院

一 尾張中納言源經友卿

推名八三郎

初通章

母家女

泉光院

元文三^{戊午}年八月二日

元禄五^{壬申}年二月八日 尾列誕生

正德二^{壬辰}年五月廿五日 初而 御目見

金馬代
時服三

同 十二月十日從四位下左女將 大隅守改

同 廿六日官位之御禮 金馬代

同 三^{癸巳}年

御登城

同 十月十一日 德川五郎太殿之賜遺領

正德三癸巳年十二月十一日 相續之御禮 真御太刀真貞代金十三枚 時服五十銀十枚 綿音把

同 十五日 賜御一字 御腰物正宗 代三十貫 從三位中將

同 同日 御禮 御太刀高木貞宗代百貫 時服三十 銀五百枚

同 四甲午年十一月廿八日 參議

同 十二月十五日 任官之御禮 真御太刀備前宗依代百貫 時服三十 金十枚

同 丑乙未年七月二日 近衛家熙公姫縁組

十二月朔日 權中納言

同 十五日 官位之御禮 真御太刀備前重貞代百貫 時服三十 金十枚

享保三戊戌年六月十日 婚姻

同 十九日 婚姻濟御禮 真御太刀長川安吉代百貫 時服十 金二十枚

同 十五庚戌年十一月廿七日 逝去 三十九歲 冕禪院博譽恩慈 原賀

室近衛関白左大臣家熙公姫君 享保十二巳年八月七日逝去 光雲院 華天德寺

松平岩之丞

母同吉通

元禄七甲戌年 誕生

室永二乙酉年十二月五日 卒 十三歲 法雲院英譽冬岳了心 華天德寺

松平撰津守源義孝 稚名万三郎

母家女 卓然院 元禄十二乙卯年正月二日 卒

元禄七戊卯年 誕生

同 十四辛巳年十一月十八日 為伯父撰津守義行之養子 尾張殿 四男 伴三郎

室永三丙戌年五月廿八日 初而 御目見

同 十月四日 縁組 内藤堂前守女 撰津守子 万三郎 江 誓儀以前女卒

室永五^戊子年十二月十日從四位下侍從 日向守改

同 六^己丑年正月七日官位之御禮 金馬代 時服四

同 七^庚寅年九月廿八日再縁組

正德二^壬辰年六月 婚姻

同 八月十日婚姻諫御禮 時服四

同 五^乙未年六月九日賜家督 養濃高須三万石 金十枚 時服十

享保元^丙申年十二月十八日左少將 金馬代 時服十

同 廿八日任官之御禮

同 三^戊戌年十月十八日撰津守名改 大學頭子 松平若狹守^江

同 十五^庚戌年十二月十九日女縁組

同 十七^己子年五月廿一日卒 二十九歲 高德院尊譽超岳英隆 葬 天德寺

室内藤豊前守藤原信成女

再室松平豊後守藤原資俊女 本庄家 享保十四^己酉年 十月廿日卒

一 松平安房守源通温 稚名喜之進

元禄九^丙子年 誕生

正德二^壬辰年 五月廿五日 初而 御目見 金馬代 時服四

同 十二月十日從四位下侍從

同 廿六日官位之御禮 金馬代

同 四^甲午年十二月十日右少將

同 廿八日任官之御禮 金馬代 時服十 享保三^戊戌年四月 病氣 舟尾列 執虫居

享保十五庚戌年五月十九日尾列卒 三十五歲

顯照院殿宏善道 祐鑑

尾張中納言源宗春郷

推名万五郎

初通椿

母家女

元禄九丙子年十月廿八日尾列誕生

享保元丙申年二月十五日初而 御目見 金馬代 時服四 求馬

同 七月廿二日從五位下 主計頭

同 廿八日官位之御禮 金馬代

同 三戌戌年十二月十八日四品

同 廿八日四品之御禮 金馬代

同 十四巳酉年八月十一日賜新知三万石 奥列 梁川

同 廿八日新地之御禮 銀二十枚 縮緬五卷

同 十二月十六日從四位下侍從

同 廿八日官位之御禮 金一枚 縮緬五卷

同 十五庚戌年五月十一日願之通屋鋪可被下旨

同 七月六日依尾張殿御願大保屋鋪之内

貳万八百坪被下之

同 十二月廿八日賜舍兄継友郷之遺領 梁川 返上 三万石

同 十六辛亥年正月十八日相續之御禮 真御方綾小路定利代十枚 銀百枚縮緬十卷綿十把

同 十九日賜御一字從三位左中將 宗春 改

同 三月十二日参議

同 十五日任官之御禮 金二枚 縮緬二十卷

同 廿二日初而因許江之御暇

享保十七壬子年十二月三日 權中納言

同 六日 官位之御禮 金二枚 縮緬三十卷

同 十九甲寅年十一月十五日 嫡子國光殿禱着 卯九月九日早世 六歲

元文二丁巳年十一月朔日 養女 上秋民部大卿 宗房江 婚姻濟御禮

同 四巳未年正月十三日 依不行跡尾列江 隱居被 仰出

明和元甲申年十月八日 尾列逝去 六十九歲 章善院

室 縁組毎之

知姫君

御母同義孝

元禄十丁巳年 誕生

同 十一戊寅年三月十八日 爲御養女 四月二日 御本江 被爲入

同 七月七日 御早世 二歲 智法院殿榮譽木香良薫 葬傳通院

一女子

早世

母尾張光友御女

松平安藝守綱長子

松平安藝守源吉長

推名岩松

天和元辛酉年 誕生

元禄元戊辰年五月十八日 初而 御目見

同 八乙亥年十二月四日 元服賜御一字四品 備後守 御刀長光 代金十枚

宝永元甲申年四月廿八日 初而 御暇 時服三十被下

同 五戊子年四月 賜遺領 安藝 備後 三拾七万六千石

室永五戌子年四月廿八日 継目之御禮 御方元重代百廿十貫 金二十枚 綿五百把

同 十一月朔日 安藝守改

同 十二月十八日 從四位下侍從

同 六巳壬年正月七日 官位之御禮 金馬代 時服十

享保六辛壬年正月廿八日 女婚姻濟御禮 時服十

同 十七壬午年十二月廿二日 左少將

同 十八癸巳年正月七日 少將之御禮 金馬代 卷物二

元文元丙辰年 嫡子婚姻諫御禮

室曆二壬申年正月十三日 國許卒 七十二歲 體國院前羽林次將宗隆 葬藝外廣嶋國秦寺

室松平加賀守菅原綱紀女前回家 享保十五庚戌年九月廿九日卒 源光院正基惠覺 葬音松寺

一 淺野數馬

天和三癸亥年四月廿五日 誕生

同 閏五月廿二日 早世 笈月幻心童子 葬武列法雲寺

此外 別腹之連技右

母廣幡忠幸女

織田伊豆守信武子

一 織田近江守平信休

推名右近 壹岐守 山城守 初信恒

延室六戊午年五月二日 誕生

元禄三庚午年二月十五日 初而 御目見 銀馬代 時服三

同 六癸酉年十二月廿三日 從五位下 壹岐守

同 廿八日 官位之御禮 銀馬代

同 七甲戌年十月六日 父信武乱心自殺

元禄八乙亥年二月五日 賜遺領

減八千石
貳万石

同 四月十日 和列宇多丹波氷上郡之内栢原江所替

同 五月十日 所替之御禮

同 十三庚辰年二月四日 山城守名改

正徳四甲午年九月 近江守改

享保七壬寅年十月廿九日卒 四十五歳 長徳院

室 無之

一 女子

正姬

内藤主殿頭藤源政負初室

室 永二乙酉年九月廿三日 縁組

同 三丙戌年六月十六日卒

母同上未之女

二 織田保丸

元禄九丙子年五月九日早世

奇雲院林嶽玉榮
葬下谷廣徳寺

母廣幡大納言忠幸女

右馬中務大輔頼元子

一 右馬源四郎

延宝五丁巳年九月九日早世

淨光院智潤宗格

志水甲斐守忠秀子

一 志水甲斐守藤原忠体

享保九甲辰年九月九日卒

一 志水内記

早世

一 女子

山村甚兵衛

室

宝永七庚寅年二月

婚姻

甚兵衛病死後

正徳二壬辰年十二月

津田民部 江再縁

延享元甲子年四月十六日卒

桂照院

一 女子

渡辺長門守源

室

宝永二乙酉年八月

婚姻

元文五庚申年三月十七日卒

誓應院

松平根津守義行子

二 松平辨之助

母榑原刑部大輔源政房女

天和三癸亥年正月十八日誕生

元禄十四辛巳年六月廿日卒 十九歳

耀岳院憲恩雅地
葬音山梅窓寺

一 女子

早世

一 松平源次郎

貞享四丁卯年七月廿三日早世

幽宗院真巖女澄
葬赤坂浄土寺

一 松平孫治郎

元禄十一戊寅年正月十九日誕生

同 十二月十八日早世

理躰院好庵意相
葬四谷西念寺

一 松平肥前守源武雅

推名田宮孝行

母家女

元禄十六癸未年八月十四日 美濃高須誕生

享保九甲辰年四月三日 為右近將監清武之養子

同 十五日 初而 御目見内記改 銀馬代 卷物五

同 十月 賜遺領上列館林城五万四千石

同 十一月十日 經目之御禮 御太刀 金三枚 御馬疋 綿二十把

同 十二月十日 從五位下

同 廿八日 官位之御禮 金馬代

同 十一丙午年十二月廿五日 縁組 相馬讚岐守妹 未嫁 善性寺

同 十三庚申年七月廿八日 卒 二十六歲 顯徳院

室相馬彈正次弼平尊 澁女

松平出雲守義昌子

一 松平出雲守源義方

推名久太郎

後求馬

初義賢

母丹羽左京大夫藤原光重女

元禄六癸酉年七月朔日 初而 御目見 求馬

同 十三庚辰年十二月廿一日 從四位下侍從 右近將監

同 廿八日 官位之御禮 金馬代 時服四

同 十四辛巳年七月五日 縁組

宝永四丁亥年四月廿八日 婚姻 御禮 時服四 父出雲守献

正德三癸巳年七月六日 賜遺領 奥列 梁川 三万石

同 十一日 經目之御禮 時服十 金十枚

同 十月廿八日 妹婚姻 御禮 時服十

正德三^{癸巳}年十二月三日 出雲守名改

同 四^{甲午}年十二月十日 左少將

同 廿八日 任官之御禮

金馬代 時服十

享保六^{辛巳}年三月十六日

三十六歲

時寥院源譽 徵水義照 卒 傳通院

室松平安藝守源綱長女

寬延四年 未年九月十九日卒 現成院

一 松平伊織源義武

推名長次郎

初義喬

室永六^巳年九月十日 初而

御目見

銀馬代 時服四

享保十四^{巳酉}年四月廿六日 卒

四十歲

安憲院寂 善覺心源 智 葬 傳通院

一 松平万次郎

貞享元^{甲子}年九月十日 早世

一 女子

伊藤駿河守藤原祐崇再室

元祿十三^{庚辰}年七月九日 縁組

八月廿八日 婚姻濟御禮

時服四 父出雲守 歿

室永三^{丙戌}年七月廿四日 卒

瑤臺院性光 慈嚴

葬 芝 東禪寺

一 女子

松平内膳正藤原宗春室

本庄家

室永三^{丙戌}年七月十二日 縁組

未嫁宗春 卒後

正德二^{壬辰}年六月

内藤主殿頭政貞^江再縁

室曆五^{乙亥}年正月七日 卒

顯了院

松平但馬守友著子

一 尾張中納言源宗勝郷

推名万弥

初友相

友親

母家女

室永二^{乙酉}年六月二日

誕生

享保十一^丙午年五月廿八日 初而 御目見 監物 銀馬代 縮緬三卷

同 十一月七日 縁組

同 十二月十日 從五位下 但馬守

同 十二月廿八日 官位之御禮 銀馬代

同 十三^戊申年九月 婚姻

同 十月朔日 婚姻濟御禮 卷物二

同 十七^壬子年六月三日 賜撰津守義孝遺領 羨濃高須 三万石

同 同 十八日 継目之御禮 金二枚 緞綾二卷 羨我淳改

同 十二月十日 從四位下侍從

同 十八^癸巳年正月七日 官位之御禮 金馬代 卷物二

同 十二月十八日 左少將

同 廿八日 任官之御禮 金馬代 卷物二

元文四^己未年正月十三日 尾列御家相續被 仰出

同 廿八日 相續之御禮 真御太刀備前則代金 二十枚 縮緬二十卷 銀百枚

德川但馬守殿

同 二月三日 賜御一字從三位參議 兼

左中將賜御腰物 城列国行 代金三拾枚 宗勝

御刀備前吉家代二十枚銀五十枚 縮緬二十卷御馬二疋青毛栗毛 献

同日 旧領三万石 賜次男秀之助

同 十五日 右之御禮登城 銀二十枚 秀之助献 卷物五

同 四月十一日 初而國許 御暇

同 五^庚申年十二月朔日 權中納言

元文五庚申年十二月十日 官位之御禮

御馬一疋青毛 金二枚 卷物十

寬保二壬戌年十月十日 熊五郎殿初而 御目見之御禮

金馬代 卷物五

同 十二月四日 同人元服之御禮

金馬代 縮緬十卷

賜御一字

御賜指行光 代金二十枚

德川右兵衛督宗睦改

延享九甲子年十二月十一日 中將殿官位之御禮

金馬代 縮緬五卷

宝曆二壬申年二月

中將殿縁組

同 四月

同婚姻

同 十月廿日 同婚姻濟御禮

同 十一辛巳年六月廿四日 於國許逝去 五十七歲 源載

室尾張吉通郷姫

經友養女 三姫

享保十五庚戌年三月廿二日卒 室蓮院徹譽淨心智水 葬傳通院

享保三戊戌年二月廿一日 早世

霞林院

母紀伊光貞郷女

一條大納言内房子

一 男子

寬文十一辛亥年正月廿日 誕生

後早世

右德院様御子

惇信院様

御諱家重公

御推名長福君

御母大久保八郎五郎藤源忠寬女

正德三癸巳年十月廿四日逝去 深徳院殿妙順日喜 葬本門寺

正徳九辛卯年十二月廿一日 赤坂屋鋪而 御誕生

同 三癸巳年

御髮置

同 五乙未年

御袴着

享保元^丙申年八月四日 二九^江入御

同 九^甲辰年十月十日 御人分奉称 若君様

同 廿一日 初而御受諸士之禮

同 十二月朔日 称家重公

同 十一^乙巳年四月九日 御元服從二位權大納言

同 六月十九日 西九^口御移徒

同 十六^辛亥年十二月十日 伏見邦永親王妃宮 諱比宮 御婚姻

寬保元^辛酉年八月七日 右近衛大將御兼任称 右大將様

延享二^乙壬年九月廿五日 御本九^口御移徒称 上様

同 十月朔日 御代替御禮

同 十一月三日 將軍 宣下

宝曆九^巳卯年九月 二九御普請之儀被 仰出

同 十^庚辰年二月四日 御轉任 右大臣

同 四月朔日 御隱居之儀被 仰出

同 五月十三日 二九新御殿御移称 大御所様

同 十一^辛巳年六月十二日 薨御 御年五十一歳

惇信院殿贈正一位大相國公仙蓮社光誉恭雲大居士 奉葬 增上寺

一 田安中納言殿 宗武郷 推名小次郎君

母竹本茂兵衛藤原正長女 享保八^癸卯年二月廿日卒 本徳院 華地上本門寺

正徳五^乙未年十一月廿七日 赤坂屋鋪 而 誕生

享保元^丙申年十月十八日 御本九^口被移

同 四^巳亥年十月十日 袴着

享保十^乙巳年七月二日 二九^江被移

同 十四^巳酉年九月廿七日 元服賜御一字從三位左中將

德川右門督宗武卿 御階科 三五俵 被進

同 閏九月十三日 右御祝儀御能

同 十五^庚戌年十二月十日 前髪被執

同 十六^辛亥年正月廿七日 屋鋪并領

同 三月廿六日 袖被留

同 九月廿三日 田安屋秋^江移徒 十九日 附人有之

同 十七^壬子年二月廿五日 田安屋秋^江初而御成

同 十九^甲寅年六月廿三日 近衛左大臣家久公姫縁組 森姬

同 二十^乙卯年十二月十八日 婚姻

同 廿五日 御禮 金馬代 縮緬十卷

元文四^巳未年八月廿三日 染井下屋鋪被進

寬保元^辛酉年七月廿一日 御簾中産女子 誠姬

延享二^乙丑年十月朔日 同 産男子 小次郎

同 十一月二日 参議

同 廿一日 任官之御禮

同 三^丙寅年九月十日 領知拾万石被進 武藏下總下野三万石 甲斐三万石 和泉 横津三万九千石余

同 廿二日 右御禮 金三枚 綿三十把

宝曆二^壬申年三月朔日 誠姬 松平陸奥守 嫡子 藤次郎 縁組

同 十三^癸未年正月廿八日 息女婚姻之御禮 綿十把

明和五^戊子年五月十五日 權中納言称 田安中納言殿

明和五戊子年五月廿一日官位之御禮 金馬代 縮緬子卷
同 八辛卯年六月四日逝去 五十七歲 悠然院殿寬山圓休 葬上野凌雲院

源三君

母谷口氏女

享保四乙亥年三月十四日 誕生

同 五月六日逝去 涼池院殿聖岸智川 葬上野凌雲院

一 德川刑部卿殿 宗尹卿 推名松平小五郎君

母同上 深心院惠淨性水 享保六辛丑年七月十六日卒

享保六辛丑年七月十六日誕生

同 十乙巳年十一月十五日 袴着

同 十乙巳年九月廿三日 元服賜御一字從三位右中將

宗尹卿 御貲料 三万俵 被進

同 廿己未年 右御祝儀御能

元文元丙辰年十月十五日 前髪被執

同 五庚申年十一月十八日 一橋屋鋪 元松平右京大夫屋鋪 酒井讚岐守向屋布共

寬保元辛酉年六月廿三日 一條左大臣兼香公姫縁組 俊姬

為水戸養仙院殿養女

同 十月廿五日 一橋屋取江 移徒 十九日 附人有之

同 二壬戌年二月廿二日 一橋屋取江 初而 御成

同 十一月廿五日 婚姻

同 十二月朔日 御禮

同 三癸亥年八月廿二日 御簾中産男子

延享元^甲子年正月廿八日 女子誕生 保姬

同 二^乙丑年十一月二日 参議

同 廿一日 任官之御禮

同 三^丙寅年九月十日 領知拾万石被進

武藏下總下野之内
三万石全^甲斐之内三万石
和泉播磨三万九千石余

同 廿二日 右御禮 金三枚
綿五十把

同 寬延二^己巳年七月十二日 御簾中逝去 深達院體具圓妙
葬上野凌雲院

同 寶曆九^己卯年十一月四日 保姬松平薩摩守^江縁組

同 明和元^甲申年十二月廿二日 逝去 卅四歲 覺了院殿冬巖性達
葬上野凌雲院

同 同 七^庚寅年九月廿三日 中納言贈官

一 芳姬君

母 同宗武郷

享保七^壬寅年九月六日 於二^九誕生

同 十一月六日 逝去 正雲院殿皓日曜
葬傳通院

一 利根姬君 松平越前守藤原宗村室 源姬母 後陸奥守 伊達家

母 善修院 安永二^癸巳年十二月廿一日卒

享保二^丁酉年八月朔日 誕生 峯姬

同 二十^乙卯年四月廿三日 爲御養女 實紀伊中納言宗直女

同 廿七日 縁組

同 六月十九日 父子登 城

同 十一月廿八日 御入 輿

同 十二月朔日 初而 御城^江 御入 陸奥守
越前守 父子登 城

享保二十乙卯年十二月廿御祝儀御能

元文四巳未年九月二日産姫君源姫

延享二乙未年閏十二月四日産

同 十六日逝去 二十九歳 雲松院殿梅月淨馨 葬 眞列

松平豊後守頼路子

一 松平大七郎

母 細川越中守源綱利女

貞享五戊辰年九月十九日早世 幻壽院

九月廿九日 元禄改元

渡辺主水恭綱子

一 渡辺數馬源豊綱

推名松之助

紀伊殿家臣

享保十一丙午年十一月

宦位

周防守

同 十五庚戌年二月二日卒

紀伊中納言宗直子

一 利根姫君

前出

一 紀伊中納言源宗將卿

推名直松

母 股部氏女 永隆院

天明九年八月廿二日卒

享保五庚子年二月晦日誕生

同 十四巳酉年閏九月朔日御目見

御太刀 銀三枚 御馬 卷物五

同 廿八日元服賜御一字從五位下

常陸父宗將

御股指相列秋廣 代三枚 緋領

御刀 青江代十五枚 御馬 献 卷物十

享保十六^辛亥年十一月十日從三位左中將

同 廿三日官位之御禮 金一枚 縮緬卷

同 十九^甲寅年二月廿七日袖被留

同 廿八日御禮

元文元^丙辰年正月十日前髮被執 御刀信因 代十五枚 拜領

同 四^巳未年六月廿三日伏見殿養女富宮縁組

同 五^庚申年十二月朔日參議

同 十一日任官之御禮 御馬一疋月毛 卷物五

寬保元^辛巳年四月廿三日婚姻

同 五月朔日婚姻濟御禮 金二枚 卷物五

同 三^癸亥年七月十日嫡子直松殿七夜登城

延享四^丁卯年六月十日直松殿早世

寬延元^戊辰年五月十五日次男岩千代殿嫡子被仰付御禮

御馬一疋 銀五十枚 縮緬五卷

宝曆七^丁巳年五月廿五日簾中 富宮逝去

同 八月八日上使紀伊殿遺領相續被仰出

為御禮登城 御對顔

同 廿三日經目之御禮 真御太刀宇津國房代千枚 卷物千 綿五十把御馬二疋

同 十二月朔日權中納言

同 五日官位之御禮 金馬代 卷物五

同 九^巳卯年六月十八日一條殿妹君再縁

同 閏七月四日婚姻

宝曆九己卯年閏七月十五日婚姻瀧御禮

金五枚
卷物五

同 十三癸未年十二月朔日息女婚姻瀧御禮

金馬代
綿子把

明和二乙酉年二月廿六日逝去 早六歲 菩提心院

一女子 友姬 細川越中守源宗孝室 淨證院

母同利根姬君

元文元 丙辰年 三月十五日 縁組

寛保元 辛酉年 十一月 婚姻

同 十二月朔日 婚姻濟御禮

一女子 久姬 松平相摸守源宗恭室 初圓茶院
後桂香院 池田家

母

享保十一 丙午年 八月廿二日 誕生

元文四 己未年 五月十五日 縁組 相摸守子 出羽守江

寛保三 癸亥年 十一月 婚姻

同 十五日 婚姻濟御禮 卷物五
相摸守献

一 紀伊宰相源治貞 雅名春十代
初頼淳

母

享保十三 庚申年 二月十六日 誕生

寛保元 辛酉年 九月朔日 初而 御目見

同 十二月十九日 從四位下左少將 修理大夫

同 廿八日 官位之御禮 金馬代
卷物五

延享四 丁卯年 八月 玄蕃頭名改

宝曆三 癸酉年 七月廿九日 松平左京亮頼邑隱居家督

相續被 仰付

室曆三癸酉年八月十五日 相續之御禮 金三枚 卷物五 左京大夫頼淳改

同 四甲 戊年四月廿六日 縁組 菊亭中將公言妹 千穂姫

同 五乙 亥年九月朔日 婚姻

同 十一月十五日 婚姻濟御禮 卷物三

安永四乙 未年二月三日 紀州之御家相續被 仰出

德川之御称号賜之

同 四日 左京大夫家松平玄蕃頭頼謙

相續被 仰出候御禮登 城

同 十一日 相續之御禮 真御太刀十代鶴国安代三枚 白銀百枚 卷物

德川左京大夫殿 銀百枚 卷物三 御馬二疋

同 廿二日 賜御一字從三位宰相 御刀遠江次直 代三枚被進之

銀千枚 卷物三 御馬一疋 祿眷 御太刀 御刀廣貞代二十枚 献

同 五丙 申年二月十五日 被任權中納言

同 廿二日 任官之御禮 金三枚 卷物三 御馬一疋

一松平織部正頼央

雅名孝三郎

享保十四乙酉年十二月

誕生

寛保元辛酉年九月朔日 初而 御目見

同 十二月十九日 從四位下右少將

同 廿八日 官位之御禮

金馬代
卷物五

宝曆四甲戌年四月十日 縁組

同 九月廿一日 婚姻

同 十月朔日 婚姻 濟御禮

卷物三

同 七丁 巳年六月十七日 卒

二十九歳

孝順院

室松平左京大夫頼邑妹

宝曆六丙子年 丑月廿八日 卒
深入院

松平民部大輔源信有

雅名豊松

後勘解由頼香

宝曆十庚辰年

爲松平式部大輔信友之養子 鷹司家

同 四月廿四日 賜遺領 於老中松平右京大夫宅

同 五月六日 継目之御禮

金二枚
卷物二

同 七月十八日 從四位下侍從

民部大輔改

同 廿八日 官位之御禮

銀馬代

同 十三癸未年十一月十一日 縁組

松平越後守源康致姉

明和元甲申年五月廿七日 婚姻

同 六月朔日 婚姻 謙御禮

同 四丁 亥年十二月 離縁

安永四乙未年九月十九日 卒

三十一歳

大廣院

室

一 女子 常姬

享保五庚子年正月五日 誕生

同 二十乙卯年十月十三日 卒 十六歳

一 松平富千代

享保十八癸巳年十二月四日 誕生

同 十九甲寅年正月五日 早世 法幻院

一 女子 圭姬

元文三戊午年 誕生

同 五庚申年三月十四日 早世 住法院

一 女子 相姬 京極上總宮 茂廉中

延享三丙寅年七月廿一日 伏見上野宮江縁組 未嫁 上野宮薨去母

宝曆九乙卯年十月十二日 京極上總宮江 再縁組

同 十二月十五日 婚姻

一 女子 悦姬 松平兵部大輔源頼直室 讃岐守嫡子 水戸家

宝曆十二辛巳年十月廿七日 縁組

同 十三癸未年十二月九日 婚姻

安永七戊戌年正月 卒 清操院

一 内藤因幡守藤原貞幹 稚名松平雅之進

宝曆十庚辰年十二月三日 爲播磨守政豐之養子

同 十一辛巳年九月十五日 初而 御目見 内藤雅之進

同 十二月十四日 賜家督

同 十二月朔日 家督之御禮 金三枚 巻物五

宝曆十一年己未十二月十八日從五位下

同廿八日官位之御禮 銀馬代 内藤主殿頭

同十三癸亥年七月廿一日縁組 土方清太郎雄年姉

明和元甲申年九月廿七日婚姻

同十月十五日婚姻 湊御禮 卷物二

同六月廿七年八月 伊賀守名改

同八月辛卯年復 因幡守名改

安永七戊戌年六月廿三日卒 三十三歳 徳本院

室土方備中守源雄端女

一女子賢姫

松平播磨守源頼濟室

水戸御家門

宝曆三癸酉年七月四日 松平加賀守重竝 縁組 前田家

同十月十二日 加賀守卒去

同四月戊午年三月四日 再縁組

同五月乙亥年二月廿一日婚姻

同三月朔日婚姻 濟御禮 卷物三 播磨守献

天明元辛巳年六月朔日卒 遠紹院 葬 池本門寺

一女子達姫

丹羽若狭守藤原高庸室

宝曆元辛未年八月十八日縁組 左京大夫子 若狭守江

同六月丙子年六月廿五日婚姻

同七月朔日婚姻 濟御禮 卷物五 若狭守献

同九月己卯年五月廿四日卒

松平左京大夫頼安子

一 女子 幸

植村出羽守源家道室

母松平下總守源忠雅女

長澤家

享保二十乙卯年五月十九日卒
靈心院天室慈明

享保十三戊申年

誕生

延享三丙寅年七月十二日 縁組

同 四丁卯年六月五日未嫁卒

二十歳

感應院城道日交
葬身延山

一 松平左京大夫源頼邑

雅名久松

母同上

吉子保十七壬子年八月十九日

誕生

元文三戊午年五月

賜遺領

伊豫西條三万石

同 十五日以名代經目之御禮

左京

金二枚
紗綾五卷

延享二乙丑年五月朔日

初而 御目見

金馬代
卷物五

同

同 十二月十六日從四位下侍從

同

同 三丙寅年正月七日 宮位之御禮

金馬代
卷物五

同

同 四丁卯年十二月十九日左少將

同 廿八日 任官之御禮

金馬代
卷物五

寛延三庚午年六月朔日

妹婚 御禮

卷物三

宝曆三癸酉年七月廿九日

依病氣願隱居被

仰付

同

同 八月十五日 隱居之御禮

金馬代
大監物改

天明元辛巳年閏五月七日卒

卅歳

智性院道仁日荷
葬身延久遠寺

一 女子 嘉代

松平織部正源頼央室

紀伊御家門

母家女

宝曆四甲戌年四月十一日

縁組

寶曆四甲戌年九月廿一日婚姻

同 十月朔日婚姻濟御禮 卷物三

同 六丙子年五月廿八日卒 深入院妙禪日定 葬千駄ヶ谷仙壽院

一 女子 智慧 植村出羽守源家道再室

母家女

寬延元^戊辰年二月廿五日縁組 姉之跡

同 三庚午年四月 婚姻

同 六月朔日婚姻濂御禮 卷物三

家道卒後清高院、改三田古河下屋鋪に住

一 女子 成

母同頼邑

享保二十一丙辰年正月二日早世 智善院妙好日流 葬千駄ヶ谷仙壽院 元文改元

松平左兵衛督信政子

一 松平越前守源信清 雅名仁十郎 鷹司家

母森大内記源長継女

元禄二己巳年 誕生

同 四辛未年十二月五日 賜跡式 七千石

同 五壬申年三月十五日 継目之御禮 金五枚 時服三

同 十二己卯年三月廿八日 初而 御目見

同 十六癸未年十二月廿一日 從四位下侍從

室、永元甲申年正月七日 官位之御禮 金馬代

室永四丁亥年十二月十八日 縁組 津經越中守信政女

室永六乙丑年二月十日卒 映澄院昌嶽容繁

同 六巳丑年四月六日 三千石加増 爲壹万石高

同 十音 御加増之御禮 金馬代

同 七庚寅年六月十三日 再縁組 同人女姉之跡

享保九甲辰年五月十九日卒 三十六歳 玄徳院性山道崇

再室津輕越中守藤原信政女 正徳二壬辰年正月三日未嫁卒 光雲院

母松平左京大夫頼純女

小出信濃守英貞子

一 女子

堀左京亮藤原直長室 初敷員直治

元禄十六癸未年四月十九日 誕生

正徳二壬辰年六月二日 縁組

享保五庚子年四月 婚姻 後離別

同 廿八日 婚姻濟御禮 時服三 父信濃守

室曆三癸酉年十月五日卒 暗雲院

一 小出信濃守藤原英智 推名主税 初英重 英長

室永二乙酉年五月廿二日 誕生

享保元丙申年閏二月廿八日 御目見 銀馬代 時服三

同 十乙巳年十二月十八日 從五位下 伊勢守

同 廿八日 官位之御禮 銀馬代

元文元丙辰年七月十八日 縁組 板倉甲斐守妹

同 三戊午年七月十八日 婚姻

元文三^戊午年七月廿三日 婚姻濟御禮 卷物二 父信濃守

延享元^甲子年十二月 賜遺領^{丹波關部} 貳万六千七百石余

同 二^乙丑年正月十五日 經目之御禮 金二枚 縮緬共卷

同 三^丙寅年十二月朔日 御奏者番寺社奉行兼被 仰付

同 五日 御役儀之御禮 銀馬代

同 四^丁卯年五月十九日 下谷屋鋪上^{外櫻田諏訪因幡守屋鋪被下之}

寬延元^戊辰年七月朔日 若年寄被 仰付 信濃守改

同 廿八日 御役儀之御禮 銀馬代

明和四^丁亥年十月十五日卒 六十三歲 音雲院前信別大守透嶺 義開大居士 葬下谷廣德寺

室板倉出雲守源重泰女 室曆十三癸未年十月十日卒 幽芳院 葬同所

一 女子 縮垣撰津守源昭賢室 初大藏重相

正德三^癸巳年十一月十九日 縁組

享保七^壬寅年九月 婚姻

同 廿八日 婚姻詠御禮 紗綾二卷

養真院

一 小出政之助

享保五^庚子年 誕生

同 十六^辛亥年二月五日卒 十三歲 清禪院信光妙擢 葬下谷廣德寺

水戸中納言綱條卿子

一 松平鶴千代

天和元^辛酉年六月廿六日早世

一 水戸中將源吉孚卿 稚名菊千代

母季子 菊亭右大臣藤原公規公姫

貞享二乙丑年八月十一日 誕生

元禄八乙亥年八月廿三日 初而 御目見 貞御太刀備前正恒代十枚 時服十 銀百枚

同 十二月四日 元服賜御一字從五位上 御賜指行光 代字枚賜

同 德川左工門督 貞御太刀備前恒次代十枚 金三十枚 綿百把

同 九丙子年十二月四日 正四位下左少將

同 同 十日 官位之御禮 金馬代 綿百把

同 十丁丑年四月十八日 公重姫君御縁組

同 同 晦日 御結納 後産一女 義代姫

同 十一戊寅年六月十二日 御入輿 後産一女 義代姫

同 十四辛巳年五月 袖被留

同 十五壬午年十一月十五日 左中將

同 同 廿八日 任官之御禮 貞御太刀備前政光 時服六 金馬代

同 宝永五戊子年二月朔日 八重姫君産義代姫 綿二百把三種二荷上 時服三十 中納言殿ヨリ

同 同 十二月廿八日 從三位

同 同 六巳丑年正月七日 位階之御禮 貞御太刀城外国行代五枚 金馬代 時服六

同 同 十月十一日 逝去 先父 二十五歳 恭伯

一 室實 雁鳥司輔宣姫 御養女 延享三丙寅年六月十七日逝 五十八歳 養仙院 瑞祥院改 葬 東 叡山

一 松平直松 元禄八乙亥年四月廿八日 早世 三歳

一 松平輕松 後友千代共

元禄十丁丑年

誕生

宝永二乙酉年九月十二日卒 九歳

敬言院日城淨去
葬池上

水戸中納言網條卿養子

一 水戸宰相源宗堯卿

雅名松平輕丸

母實父松平讚岐守源頼豊

宝永二乙酉年

誕生

正徳元辛卯年十一月廿七日爲網條卿之養子

同 四甲午年五月十八日初而御目見

真御太刀備前盛景代五枚
時服十 銀百枚

徳川鶴千代殿

享保元丙申年十二月十八日 元服賜御一字正四位下左少將

御賜指來国光代金三十枚 并領
真御太刀備前貞安代七枚金十枚綿百把

同 三戊戌年閏十月十三日 繼目之御禮

真御太刀助宗代五枚
時服二十 銀五百枚

同 十二月朔日 從三位左中將

同 十月廿五日官位之御禮

真御太刀國行代二百貫
綿二百把

同 五庚子年十一月廿二日前髮被執

同 十二月朔日 参議

同 十五日 任官之御禮

真御太刀備前盛景代金七枚
時服二十 金五枚

同 八癸卯年十一月 婚姻

同 廿八日 婚姻濟御禮

金馬代
綿三十把

同 十三戊申年八月朔日 篤康中産男子 鶴千代殿誕生

同 十五庚戌年四月七日逝去 二十六歳 源成

非御玄孫依爲家督記之

室水戸吉孚卿姫 義代姫

延享三丙寅年五月廿日逝二十九歳
長松院 泰受院改

松平讚岐守頼常子

一 松平右衛門源頼泰 稚名輕子代

元禄十戊寅年二月二日早世

一 松平久松

早世

松平敦負頼剛子

一 女子

天和三癸亥年正月十八日早世

母松平讚岐守頼重女

雁鳥司兼熙子

一 某

延宝八庚申年七月 誕生

同 八月十昔早世

一 女子

貞享二乙丑年十一月二日早世

一 男子

元禄七申甲戌年七月廿七日早世

母松平讚岐守源頼重女

大久保主計公卓子

一 女子

早世

松平圖書頼准子

一松平讚岐守源頼豊

雅名大次郎

母家女 養母酒井雅樂頭忠清女

延宝八庚申年

讚岐誕生

元禄十六癸未年十二月四日 依願為讚岐守頼常之養子

宝永元甲申年正月十五日 初而 御目見 式部 金馬代 時服五

同 二月十一日 賜家督 讚外 高松 拾貳万石

同 廿八日 家督之御禮 真御太刀正宗代百廿貫 時服二十 銀三百枚

同 三月四日 從四位下侍從

同 十五日 官位之御禮 金馬代 時服十

同 六月四日 縁組

同 二乙酉年九月

婚姻

同 十月朔日 婚姻謙御禮 時服六

同 三丙戌年十月九日 東宮立坊京都 口 御使

同 五戊子年三月廿八日 左少將

同 四月朔日 任官之御禮 金馬代 時服十

享保元丙申年二月十日 養女婚姻謙御禮 時服六

同 十月廿一日 京都歸府 御目見

同日 正四位下左中將

同 廿八日 官位之御禮 金馬代 時服十

同 十二乙巳年九月十三日 悴五次郎 御目見之御禮 綿子把

同 二十乙卯年八月廿八日 養子式部 御目見之御禮 綿子把

享保二十二年十月十九日卒

廿六歳

高林院

室正親町權大納言公繞女

室永四丁亥年六月廿九日卒
十九歳 梅極院

松平玄蕃蕃頼直子

一 松平民部源頼長

元禄十四年己卯四月十九日卒

廣徳院

母松平求馬源頼利女

堀田宮内紀一之子

一 堀田權右工門紀一徳

稚名千徳

權六

宮内
外記

元禄十四年己卯七月九日 賜跡式 四千貳百石余 權六

同 八月十一日 継目之御禮 金三枚 宮内改

同 十六年癸未年三月廿八日 寄合ヨリ御使番

室永四丁亥年五月十九日卒

三十一歳

桂林院月巖法雲
葬本所靈津寺

室中山東市正信行女

元禄十一年秋
秋香院

寅年十二月廿八日卒

一 女子

延宝七年未年

誕生

同年早世

自性院二功唯心
葬本所靈津寺

母松平求馬源頼利女

保田美濃守源宗卿子

一 女子

金田采女平正澄室

産四子

室永六己丑年十二月十六日再縁組 保田内膳正女

同 七年庚寅年四月廿九日婚姻

元禄十六年未年十二月廿二日生駒玄蕃源正親正縁組

室永元年甲申年十二月三日婚姻

同 三年丙戌年正月 玄蕃采

享保九甲辰年正月廿六日卒

性善院

葬下谷車坂下高岩寺

一 保田頼母源宗恒

元禄二己巳年二月十六日 誕生

同 十三庚辰年 初而御目見 銀馬代

正德二壬辰年七月二日 賜跡式

同 四甲午年十月 駿府加番

同 丑乙未年九月廿四日卒 二十七歳 源高院

一 女子

延宝六戊午年九月十四日早世

一 某

延宝八庚申年三月 誕生 早世

松平帶刀頼芳子

一 松平志摩源頼熙

稚名左近

元禄十二己卯年 誕生

元文二丁巳年九月廿九日卒 二十九歳 壹風

松平大學頭頼貞子

一 松平勝之助源頼久

元禄十二乙卯年六月三日早世 覺壽院長應祐 葬小石川深光寺

一 女子

母家女 准母 蜂須賀

享保十二丁未年十一月八日卒 永壽院徳山淨地

一 松平丹波守源頼尚 稚名丹波

母蜂須賀飛騨守源隆重女

元禄十五壬午年九月廿一日 誕生

享保三戊戌年六月朔日 初而 御目見 丹波

銀馬代 時服五

同 十二月十日 四品

同 廿八日 四品之御禮 金馬代

同 九甲辰年四月 病氣付蟄居 宮内改

宝曆八戊寅年四月七日卒 五十七歳 淨心院

室松平讚岐守源頼豊女

一 松平氏次郎

室永二乙酉年 卒

一 松平若狭守源頼寛

推名一学

母家女 元文五庚申年十二月六日卒

元禄十六癸未年 誕生

享保九甲辰年四月十一日 依願為嫡子

同 廿八日 初而 御目見 頼母 銀馬代 紋綾五卷

同 十二月十日 四品 若狭守

同 廿八日 四品之御禮 金馬代

同 十五庚戌年十二月十九日 縁組

同 十六辛亥年十二月廿三日 婚姻

同 廿八日 婚姻 御禮 紋綾三卷 父大學頭

寛保三癸亥年十月廿八日 賜家督 陸奥守山 常陸之内 貳万石

同 十月朔日 家督之御禮 金二枚 卷物五 廿日 大學頭改

寬保三癸亥年十二月廿一日 從四位下侍從

同 廿八日 官位之御禮 金馬代

延享元甲子年八月五日 亡父御香奠銀三十枚賜之

室曆四甲戌年四月廿八日 女婚姻涿御禮

同 十三癸未年十月廿九日卒 六十一歲 了本院圓善覺心元無

室松平撰津守源義孝女 尾刈御家門

一七郎

母家女

室永六己丑年四月五日卒 正覺院幻榮淨兼 葬法傳寺

一松平讚岐守源頼泰 推名七郎 後帶刀 大 equal

母家女

正徳元辛卯年八月 誕生

元文四己未年九月十六日 爲讚岐守頼担之養子 大 equal

同 十九日 御香奠銀三十枚以 上使賜之

同 十月 賜遺領 讚岐 高松 拾貳万石

同 十一月十五日 經目之御禮 御刀包利代金十五枚 銀三十枚 卷物十

同 十二月十六日 從四位下侍從

同 廿八日 官位之御禮 金馬代 紗綾卷 讚岐守

同 五庚申年三月廿三日 縁組 細川越中守宗孝妹

同 五月朔日 初而在所 御暇

寬保二壬戌年四月朔日 婚姻

同 十五日 婚姻涿御禮 卷物五

延享二乙丑年十二月十五日 左少將 京都御使勤仕_{三付}

同 三丙寅年正月七日 水將之御禮 金馬代 綿_{三把}

宝曆七丁丑年十月十五日 嫡子右京初而御目見之御禮 綿_{三把}

同 十庚辰年四月廿六日 左中將 京都御使勤仕_{三付}

同 五月朔日 任官之御禮 金馬代 綿_{三把}

同 九日 從四位上

同 十二日 位階之御禮 金馬代 綿_{三把}

明和八辛卯年七月十八日 卒 六十一歲 源穆

室細川越中守源宣紀女 安永七戊戌年七月卒 清操院

一 松平越中守源定賢

推名左門 久松家

母家女

正徳三癸巳年 誕生

享保十一丙午年十二月廿二日 為越中守定儀之賀養子

同 十二月 初而御目見 金馬代 卷物_五

同 十月 賜遺領 越後高田 拾壹万石

同 廿八日 繩目之御禮 金馬代 卷物_{一疋青毛} 金_{三枚} 綿_{三把}

同 十二月十日 從五位下

同 廿八日 官位之御禮 金馬代

寬保元辛酉年十一月朔日 奥列白川_江 所替

同 十五日 所替之御禮 金馬代 紗綾_{五卷}

延享二乙丑年四月廿八日 養妹婚姻濂御禮 卷物_五 酒并_{終理大夫}

寬延二己巳年十二月十八日 四品

寛延二己巳年十二月廿八日四品之御禮

金馬代
巻物二

明和七庚寅年七月十二日卒

五十八歳

後徳院

室養父越中守定儀女

再室鳥丸大納言藤原光栄女

享保十九甲寅年八月二日卒

一 松平播磨守源頼濟

推名貞五郎

母家女

寛保二壬戌年六月廿七日 爲播磨守頼幸之養子

同

八月十九日 賜遺領 常陸府中 貳万石

同

九月朔日 継目之御禮 金二枚
巻物五

同

十二月十八日 四品

同 廿八日 四品之御禮 金馬代

同

三癸

亥年十二月廿一日

從四位下侍從

同 廿八日 官位之御禮 金馬代

延享二乙丑年四月十三日 婚姻

同 十八日 婚姻濟御禮 巻物三

宝曆四甲戌年三月四日 紀伊大納言殿之息女再縁組

同 五乙亥年二月廿一日 婚姻

同 三月朔日 婚姻濟御禮 巻物二

天明四甲辰年五月廿九日卒 六十五歳 寂常院

室石川主殿頭源總慶女

寛延四辛未年正月十三日卒
真清院

再室 紀伊大納言宗直卿女

天明元辛丑年六月朔日卒
遠紹院 葬池上

一 女子

小笠原壹岐守源長寛室

初 梅津八郎

山城守

母家女

元禄七^甲戊年

誕生

室永元^甲申年六月廿一日

縁組

佐渡守子

小笠原津八郎

同 四^丁亥年十二月廿七日

婚姻

元文三^戊午年十月五日卒

四十五歳

松壽院

一女子

母同上

元禄十一^戊寅年七月廿二日卒

法喜院良譽亮圓
葬 法傳寺

一女子

母同丹波守

細川伊豆守源有清室

正徳五^{乙未}年九月十八日

縁組

享保二^{丁酉}年四月

婚姻

同 廿一日

婚姻濟御禮

時服三 伊豆守獻

同 十一^{丙午}年六月十八日卒

戒光院德雲淨心

葬 呂川東海寺中清光院

一女子

堀丹波守藤原直亮室

享保十八^{癸丑}年十二月廿二日

再縁組

左亮京子

堀三十郎

同 二十^{乙卯}年十二月十一日

婚姻

同 十五

婚姻濟御禮

卷物三

室曆三^{癸酉}年十月八日卒

光壽院性月圓明

享保五^{庚子}年三月十六日 初蜂須賀隱岐源正貞 縁組

同 十二^{丁未}年

離別

一女子

宝永六己巳年四月十一日卒 真性院雲光淨路 葬深光寺

母松平刑部大捕頼光女

相馬彈正少弼昌胤子

一女子 品 相馬長門守平叙胤室

元禄七甲戌年七月 聶養子 實父佐竹右京大夫義處

享保五庚子年三月廿三日卒 保壽院慈僊榮祐 葬牛込宝泉寺

一女子 勝

早世

一 相馬彈正少弼平尊胤 稚名子代松

母家女

元禄九丙子年

誕生

宝永五戊子年十二月三日 為兄長門守叙胤之養子

同 十廿日 初而 御目見 銀馬代 時服五 民部改

同 六己丑年六月五日 賜家督奥列中村六万石

同 十二日 家督之 御禮 金子枚 時服十

同 七己寅年閏八月廿三日 從五位下 讚岐守宗胤

同 廿八日 官位之 御禮 金馬代

正徳四甲午年七月廿一日 嫡子内膳初而 御目見之御礼 銀馬代 時服五

享保元丙申年五月 清胤改

同 二丁酉年二月 婚姻

同 九甲辰年十一月十日 許婚姻 謙御禮 紗綾三卷

同 十二戊申年十月 彈正少弼改

明和二乙酉年五月廿一日 隱居

同 六月朔日 隱居之御礼 金馬代 卷物五

同 九壬辰年四月九日卒 七十七歲 壽高院 十二月 安永改元

別腹故非御玄孫依為家督記之

室本多隱岐守藤原康慶女 室永七庚寅年九月廿廿日緣組

本多中務大輔忠国子

一 本多吉十郎藤原忠孝

初忠尚

母

元禄十二巳卯年九月十五日 誕生

室永元甲申年五月十日 賜遺領 播列姫路拾五万石

松平大學頭頼貞 本多能登守忠常 兩人被 仰渡

同 十九日 以名代継目之御禮

同 廿八日 越後村上江所替

松平大學頭 本多彈正女御 兩人被 仰渡

同 二巳酉年十二月九日 領知御書出被下之 名代 本多肥後守忠英

同 六巳丑年九月十三日卒 十三歲 冷光院 玉山照樹 葬 淺草誓願寺

同 廿一日 同姓肥後守忠英之嫡子監物

忠隆越後村上城五万石被下

相續被 仰付 後忠良改

室本多出雲守政利女 未嫁 後同姓監物忠良江嫁

一 女子七

母 松平伊豫守源綱政女

一 本多平八郎
貞享四丁卯年九月廿五日早世 三歲
月峯院環室影光大童子
葬誓願寺

母同

元禄四辛未年六月四日早世
不退院遷到智源童子
葬深川靈藏寺

一 女子梅

元禄五壬申年七月三日早世 二歲
曉窓院朗齋
葬麻布龍土教運寺

一 本多龜次郎

元禄十丁丑年六月廿七日誕生

同 十四辛巳年

早世 五歲

澄院雅英皓覺大童子
葬誓願寺

一 某

宝永元甲申年九月三日早世

影雲院 葬同所

母松平刑部大輔賴元女

松平志摩守直丘子

一 女子

松平庄次郎源義著室

竹谷家

享保八癸卯年十二月廿二日縁組

同 十七巳年八月五日卒 二十八歲 真珠院

此外別腹之連枝有非御玄孫

松平主膳賴愛子

一 某

為一向宗出家

松平筑後守頼道子

一 女子熊

為水戸少將源綱條養女 八十姫改

延宝四丙辰年十月十五日 誕生

天和三癸亥年正月十八日卒 八歳

如童

一松平靱負佐源頼則

推名友之助 頼慶

後監物元禄十三年

母家女

延宝七己未年

常陸誕生

宝永三丙戌年十二月廿八日 初而御目見

銀馬代 時服三

正徳元辛卯年八月廿一日 御譜代之席被仰付

享保三戊戌年十二月十八日 從五位下

同 廿八日 官位之御禮 銀馬代

同 四乙亥年八月二日 賜家督常陸完戸壹万石

同 十廿日 家督之御禮

寛保二壬戌年正月六日卒

六十四歳 登能院松山壽榮

室

松平三郎次郎康兆子

一松平浅次郎源康永

福釜家

元禄八乙亥年十二月十二日 賜跡式

同 十二己卯年六月朔日卒 八歳 無跡目

一女子

小泉主計 正信室 後兵庫

元禄七甲戌年七月六日 縁組

宝曆九己卯年六月廿五日卒 七十歳

和光院虚應了夢 葬于込海松寺

松平安房守頼福子

一松平播磨守源頼明

推名掃部 初原吉 水戸御家門

母家女

松雲院 享保十九甲寅年九月廿二日卒

元禄四辛未年五月十一日 誕生

宝永四丁亥年十二月 為能登守頼如之養子

同 五丙子年閏正月廿日 賜遺領常陸府中貳万石

同 十五日 綬目之御禮 金十枚 時服六

同 十二月十日 四品 大膳大夫

同 六月己巳年正月七日 四品之御禮 金馬代 時服四

同 十二月十日 從四位下侍從

同 廿七日 官位之御禮 金馬代 時服六

同 七月庚寅年九月二日 縁組

同 十二月三日 婚姻

同 七日 婚姻 涑御禮 時服四

正德二壬辰年七月 播磨守改

享保十六辛亥年二月十五日 嫡子織部初而 御目見之御禮

同 十八癸丑年四月廿八日 女婚姻 涑御禮 紗綾三

同 九月六日 卒 四十三歲 常安院

室水戸綱條卿養女 正德二壬辰年二月廿七日卒 三十五歲 太清院淨修日行 葬池上

一 松平河内守源頼匡 推名徳之進 後將監 水戸殿家臣

宝永三丙戌年七月廿八日 誕生

元文五庚申年十二月廿一日 從五位下

寛保四甲子年正月十七日 卒 三十九歲

太田丹波守資真子 二月 延享改元

一 太田万之助

母井上源藏改春女

早世

一 太田一學

母家女

室永元甲申年十二月四日早世

五歲

遠山頼母資清子

一 女子

鈴木石見守穗積重賢室

休巖

母太田主水資正女

為太田丹波守資真之養女

後離縁
仕奥方

一 太田下野守源資富

母家女

為丹波守資真之養子非

御玄孫

真木傳右門景忠子

一 真木數馬景近

母岡崎平兵衛朝徳女

元禄二己巳年

誕生

享保十五

庚戌年

五月十日卒

年二歳

一 女子

雜賀孫市穗積重護室

母同上

岡崎日向守朝明養女

一 真水仙之助

母家女

元禄十五

壬午年

十月十一日早世

守都宮弥三郎 宏綱子

一 守都宮猪之助藤源壽綱

母阿部宗左工門幸次女

正德三^{癸巳}年五月廿三日卒 八歳

母宇都宮下野守隆綱女

松平伊勢守泰寛子

一松平牛松

元禄十六^{癸未}年十月十七日誕生

宝永二^{乙酉}年正月廿一日早世 三歳

一松平熊藏

享保四^{巳亥}年十二月二日誕生

同 五^{庚子}年八月九日早世

小山小四郎秀重子

一女子

佐野藤左門藤原忠園室

母酒井周防守忠治女

一小山小四郎藤原秀明

母同上 爲伯父秀周養子

伊藤玄蕃友益子

一伊藤内藏友卿

母丹氏

元禄十五^{壬午}年 誕生

享保十五^{庚戌}年十二月晦日卒 二十九歳

母酒井周防守忠治女

榊原左工門源職房子

一女子

元禄三庚午年七月十一日早世

母伊藤女蕃友次女

淨光寺唯弘子

一淨光寺唯鏡

天和三癸亥年

誕生

元禄十四辛巳年正月廿二日卒 十九歳

御九族記卷之五之中

御玄孫

松平越後守光長子

一女子國

松平越前守源光通室 歌人

越前家

母松平長門守大江秀就女 毛利家

寛永十三丙子年十二月十三日誕生

美應三甲午年四月廿八日縁組

明曆元乙未年四月十三日婚姻

寛文十一辛未年三月廿八日卒 三十七歳

清池院法善性庵
葬天徳寺

一松平下野守源綱賢

稚名徳十代

母同上

養應二癸巳年十二月廿一日元服賜御一字從四位下侍從

兼下野守

御贈物二字因後代七十枚賜之
貞卿太子宗吉金馬代銀三百枚綿百把獻

明曆二丙申年九月

婚姻

同 十一日婚姻濟御禮

金馬代
時服十

寬文六丙午年十二月廿八日左少將

同 七丁未年正月廿六日任官之御禮

金馬代
時服五

延室二甲寅年正月晦日先父高田卒

四十二歲

源剛院天養道中
曾徹葬長恩寺

室九條攝政左大臣道房公姬

寬文八戊申年三月八日卒
豐光院負善祐清 葬天德寺

再室園大納言藤原基福女

享保十二丁未年八月廿四日卒
源立院覺善到岸樹榮

一女子稻

伊達遠江守藤原宗利室

母同上

寬文永十六巳卯年十二月廿六日誕生

万治元戊戌年二月廿八日縁組

大膳太夫

室永六巳巳年二月廿九日卒

七十二歲
大通寺了智九勝
葬白金瑞聖寺

母松平三河守忠直女

九條攝政道房公子

一女子麗

松平彈正大弼源綱晟室

淺野家

万治元戊戌年二月廿八日縁組

為養兄九條兼晴養女

同

六月

婚姻

同 二巳亥年六月十一日卒

芳雲院

一女子今

東本願寺光暗室

寬文元辛

七年十月十一日縁組

寛文九^辛丑年十二月廿一日婚姻

同 二^壬寅年十月十三日京都逝 光應院晴雲

一女子 松平下野守源綱賢室

明曆二^丙申年九月 婚姻

寛文八^戊申年三月八日卒 豊光院 葬天徳寺

一女子 九條左大臣兼晴公簾中 輔實母

兼晴ハ鷹司教平ノ次男

寛文九^巳酉年七月七日京都薨 慈雲院

一女子 松平彈正大弼源綱晟再室 安藝守吉長母

万治三^庚子年四月十四日高田殿御養女又為越後中將

延宝七巳未年四月十三日卒

称専院

母松平三河守忠直女

高松好仁親王御子

一女子 一ノ宮明子 後西院帝之 女御

延宝八^庚申年七月七日薨去 御吉祥院聖輔義英大夫人 奉葬京都大徳寺

一女子 二ノ宮

天和九^辛酉年八月十八日御合力米五百石賜之

元禄十三^庚辰年九月五日江戸高田逝 高琳院

永見東市正小野長頼子

一松平三河守源綱國 推名万徳丸

實母家女 大木氏女

延宝三乙卯年三月廿三日卒 立幸院御長日信

寛文元年乙未十二月九日越後高田誕生

延宝三乙卯年五月十八日初而御目見

真御太刀國後代三十枚時服十金馬代

為伯父越中守光長養子

同

十一月廿三日元服賜御一字從四位下侍從

御腰物別房代金三十枚賜之真御太刀豐後行平代金六枚金二十枚綿二百把献

同 八庚申年四月廿三日縁組

天和元年辛酉年六月廿六日依父之科備後福山配流

水野美作守勝慶日御預

賜御合力永三十俵

貞享四丁卯年十月廿四日父共配所御免

元禄十一戊寅年十一月實母一所作列津山移

室永五戊子年八月十二日依願薙髮号更山

更山院監督兼鏡心火葬泰安寺骨高野山

室松平伊豫守源綱政女 池田家

後堀田下總守紀正仲江再縁

一女子

寛文九己酉年五月廿七日越後高田早世

一女子

松平若狹守直明方居住 越前家

元禄九丙子年八月六日卒 清壽院

永見大藏小野長良子共八丈嶋而出生有之未詳

母松平三河守忠直女

小栗美作守平正矩子

一小栗左衛門

越後高田早世

一 小栗大六平正春

推名掃部

越後守家臣

延宝七己未年正月

父義作隱居掃部壹万五千石領

同 八庚

申年正月十五日

初而 御目見

同 九辛

酉年六月廿二日父子共切腹

九月廿九日
天和改元

松平越前守光通子

一 女子

松平信濃守源綱義室

鍋嶋家

母松平越後守源光長女

明曆三丁酉年五月八日 誕生

寛文八戊申年十二月廿一日縁組

丹後守子
信濃守口

同 十一辛 亥年二月十二日 婚烟

同 廿八日 婚烟 濟御禮 時服六

元禄十二己卯年四月十二日卒 四十三歳

寂光院圓室智鏡
葬麻布一本松賢宗寺

一 松平備中守源直堅

推名權藏 初直貞

母家女

照盛院

元禄元戊辰年五月九日卒

明曆三丁酉年

越前福井誕生

延宝元癸丑年秋

潜出府住伯父直良之高輪屋鋪

同 三乙卯年五月八日

同姓但馬守直良願之通可被召出旨

同 十八日 初而 御目見

金馬代
時服五

同 十二月廿六日從五位下

同 四丙

辰年正月七日官位之御禮

銀馬代

同 五丁巳年十一月三日賜御合力永新知壹万俵

延宝五丁巳年十一月七日 新知并領之御禮

同 七巳未年九月十三日 赤坂屋鋪被下之

元禄十丁巳年正月十七日卒 四十一歲 法嚴院玉譽覺心皎山 葬天德寺

松平中務大捕昌勝子

一 松平越前守源綱昌 雅名子菊

母松平隱岐守源定行女 久松家 寬文元年巳年七月朔日卒 專光院天譽靈月 葬靈巖寺

寬文元年 辛巳年 誕生

延宝二甲寅年五月十二日 為伯父兵部大輔昌親養子

同 七月十八日 養子之御禮 金馬代 時服子

同 三乙卯年十二月廿三日 元服賜御一字從四位下侍從

同 四丙辰年七月十八日 縁組 御口備前則房代金三十枚賜之 眞御太刀守家代金七枚 金百枚 綿五百把

同 廿一日 賜家督越前福井五拾万石

同 八月廿六日 家督之御禮 眞御太刀守家代金七枚 金百枚 綿五百把

同 六月戊午年七月廿一日 婚姻

同 八月九日 婚姻 謙御禮 時服十

同 八月庚申年八月十八日 左少將

同 八月十日 任官之御禮 金馬代 時服子

貞享三丙寅年三月六日 依乱心領知被 召上存生之内

貳万俵賜之

元禄十二巳卯年二月十一日卒 三十九歲 清淨院明譽光岸照諾 葬深川靈巖寺

室飛鳥井中將雅直女 雅章之 孫女 正徳二乙辰年七月十四日卒 清照院嶽譽淨惠鏡空

延宝八庚申年正月十二日産男子

一松平鍋千代

寛文十一年亥年十一月四日早世

量女遷無
葬越前松岡天竜寺

一女子菊

諏訪安藝守源忠虎室

母同昌平

天和二^女戌年十一月十五日縁組

貞享四^丁卯年四月三日婚姻

同十四日婚姻^{濟御禮時服三}父因幡守献

元禄十六^癸未年八月四日卒

玄珠院勝光如樂
葬芝高繩東禪寺

一松平中務大輔源宗昌

稚名仙鉄

後内匠 昌貞

母家女中根氏女 實相院正室徽妙

貞享元甲子年九月廿一日卒
葬正法寺

延宝三^乙卯年四月十八日誕生

元禄元辰辰年六月十八日 初而 御目見 仙鉄

同三^庚午年十二月廿六日從五位下

同四^辛未年正月七日官位之御禮 銀馬代 内匠源昌平

同六^癸酉年九月十一日執前髪

同六^癸酉年九月賜遺領 越前松岡五万石

同廿八日継目之御禮 金二十枚
綿百把

同九^丙子年七月五日縁組

同十^丁丑年九月婚姻

同廿八日婚姻^{瀨御禮}時服四

室永四^丁亥年三月廿五日中務少輔改

同十二月廿三日四品 中務大輔改

室、永五戊子年正月七日 四品之御禮 金馬代 時服五

享保六辛丑年十二月十一日 本家相續 房伊豫守遺領并取未 松岡并 為三拾万石高

松平千次郎養子可仕音被 仰付之

同 十八日 從四位下侍從

同 廿八日 官位之御禮 金馬代 時服十

同 七壬寅年正月廿八日 相續之御禮 真御太刀備前守永代金十枚 時服十 金二十枚

同 三月十三日 賜御一字 真御太刀備前守永代金十枚 金馬代 綿二百把

御刀來國光 代金三十枚 并領

同 九甲辰年四月廿七日卒 廿七歲 豐仙院圓養照元安住 卒西久保天德寺

室小笠原右近將監忠雄養女 實小笠原備中守貞方女

松平内記源昌純 母同昌平

室、永元甲申年六月十日卒 二十七歲 的了院智前禪弓 葬呂川大龜寺

一女子 管 松平出羽守源吉透室 出羽守宣維母 越前家

母家女 蓮光院

元禄八乙亥年六月六日 縁組 内匠頭妹 頼母江

同 九丙子年二月廿二日 婚姻

享保二丁酉年三月二日 卒 清壽院覺養松岩林貞 葬 天德寺

一 松平伊豫守源吉邦 推名勝千代 初昌尚 昌邦氏

母家女 智高院 寬延二己巳年正月十七日 卒

延室 十二月 誕生

元禄十四辛巳年三月五日 為兵部大輔昌親再之養子伊織

元禄十四辛巳年三月十五日初而御目見金馬代時服十大炊改

同 十二月十八日四品大炊頭昌邦

同 廿八日四品之御禮金馬代時服五

室永元甲申年十月廿八日賜御一字吉邦備前實守之刀代金二十枚賜之

同 十一月十五日右之御禮真御太刀青江恒次代金七枚時服十金馬代

同 十二月十一日從四位下侍從

同 廿八日官位之御禮金馬代時服五

同 三丙戌年十一月三日縁組

同 五戊子年九月婚姻

同 廿八日婚姻濟御禮時服十

同 七庚寅年七月五日賜家督福井貳拾五万石

正徳三癸巳年常盤橋内屋鋪被下

同 四甲午年六月十三日姪鳥丸左少辨上縁組

同 十二月十八日左少將伊豫守改

同 廿八日少將之御禮金馬代時服十

享保六辛巳年十二月四日福井卒昇安院住善智真本宗葬越前運正寺

室日野中納言藤原國豊女初資茂享保十八癸巳年十一月二日卒陽壽院

一女子喜津 太田原備前守丹治信清室

母同昌平

元禄十三庚辰年十二月五日縁組内匠頭妹

同 十四辛丑年七月十日婚姻五月從越前到江戸

室永二乙酉年正月二日卒 晴雲院歿相日實 芝高繩 葬圓信寺

一 松平左源昌貴 推名重十代 後宋女

母同昌平

天和二壬戌年 誕生

室永六巳丑年二月十五日卒 二十八歲 禪翁院鈎雲祖月

一 某

早世

一 女子

母同吉透室

天和元辛酉年十月廿三日早世 真光淨天

松平兵部大輔吉品子

馬丸大納言藤原光榮室

延室八庚申年正月九日 誕生

享保十五庚戌年五月十七日京都卒 五十一歲 瑞應院照善惠光 鏡園

一 本多内藏長教

母家女 元

元禄十二巳卯年八月廿六日 為家臣本多孫太郎長負養子

享保十三戌申年八月廿七日卒 四十歲 真乘院宗山正道

室葉室大納言女

一 本多淺次郎

此兩人實者綱昌子ノ非 御玄孫

松平大膳大夫綱廣子

一 女子 吉

松平根津守源義行初室

尾列御家門

母松平伊豫守源忠昌女

越前家

母方毛御玄孫也

延宝元癸丑年正月十五日縁組

十二月十日婚姻

同 三乙卯年正月十四日卒

青揚院梅峯華屋春栄
葬天徳寺

一 女子 品

内藤紀伊守藤原信武室

初信勝

母同上

寛文四甲辰年正月廿四日誕生

延宝四丙辰年十二月廿二日縁組

内藤下野守藤原義英江
後離別

同 貞享元甲子年七月廿一日再縁組

内藤紀伊守信勝江

同 二乙丑年七月廿六日婚姻

同 八月九日婚姻御禮 時服四

一 松平長門守大江吉就 稚名元千代

母同上

寛文八戊申年正月廿一日誕生

延宝三乙卯年六月四日初而 御目見 御太刀延房 時服十金馬代

天和二壬戌年二月廿七日賜家督 周防長門三拾六万九千石余

同 三月廿一日家督之御禮 御太刀吉包代百貫 時服十銀千枚

同 四月六日元服賜御一字從四位下侍從

真御太刀代三十枚
時服二十金三枚

天和三癸酉年四月廿六日縁組 酒井敦員佐女

貞享元甲子年九月廿一日賜領知之 御朱印

元禄二巳巳年九月廿六日婚姻

同 七甲戌年二月七日卒 二十七歳 壽徳院大老女榮 葬白銀瑞聖寺

室酒井遠江守源忠隆女 長壽院

一 女子屋津 吉川内藏助廣紀室 初廣猶 毛利家臣

母家女

天和元辛酉年二月九日縁組

貞享元甲子年三月九日長門卒 景德院華林正

一 吉川千之助就勝 元禄二年為家臣毛利六左衛門就信養子 主膳改

母家女 昌壽院

延宝元癸巳年正月十二日 誕生

元禄三庚午年十一月三日卒 十九歳

妙臺貞覚 葬愛宕下音松寺

一 女子徳

寛文六丙午年六月廿二日早世

如源直真

母家女同上

一 松平大膳大夫大江吉廣 推名千之助 主膳

母梨木三位女 昌壽院 元禄三庚午年十月三日卒

元禄七甲戌年二月七日為兄長門守吉就之養子

同 四月十二日賜遺領被許御称号 松平主膳改

同 十八日継目之御禮 真御太口備前国吉代百貫 裕五十銀十枚

同 閏五月十一日縁組

元祿七甲戌年八月十二日元服賜御一字從四位下侍從

御刀備前包長代百貫
時服二十 銀三百枚

同 十五壬午年二月廿七日再縁組

同 十六癸未年九月廿五日婚姻

同 十月朔日婚姻詠御禮 時服十

室永四丁亥年十月十三日卒 三十五歲

青雲院徹山道照
葬青松寺

室松平出羽守源綱近女 越前家

元祿五年己年三月十日卒
十三歲

再室鷹司関白左大臣兼熙公姫

實姪 後歸京都元文四己未年
七月廿日卒 養心院

一 毛利右京

為家臣毛利織部就豐養子

初能之助

母同吉廣

貞享二乙丑年九月九日長門卒

十二歲 景光院心月紹珠

一 毛利百助

延宝六戊午年二月廿五日早世

三歲 桂巖智香

一 毛利大監物大江元重

推名長吉

昌方

母同吉廣

延宝六戊午年三月四日

誕生

幼名小早川熊之助

元祿三庚午年五月廿九日越前家為松平兵部大捕源

昌親之養子

松平長門守弟

同 七月三日

初而 御目見

金馬代 時服十 松平長吉昌矩改

同 四辛未年十二月廿六日

四品 大監物

同 五壬申年正月七日

四品之御禮

金三枚 時服二

同 十二己卯年五月廿九日

二病身三付歸毛利家

毛利監物改元重

元禄十五^{壬午}年五月十一日 長門之萩 趣 蟄居
室 永三^{丙戌}年八月十二日 長門卒 二十九歲 桂芳院自峯知鑑

一 女子 寒 毛利左門就豐室 毛利家臣

延宝八^{庚申}年正月十九日 誕生

元禄四^{辛未}年閏八月 趣 萩 婚姻 後 離別

室 永五^{戊子}年十二月廿三日 卒 二十九歲 埤德院

一 女子 菊

母 同 德 姬

貞享三^{丙寅}年六月二日 早世 六歲 香琳知周 葬 愛宕下 青松寺

一 女子 幸 毛利内膳大江元平室 後 讚岐守 匡廣 改

母 同上

天和三^{癸亥}年正月朔日 誕生

元禄四^{辛未}年七月五日 縁 組 毛利權三郎^江

同 六^{癸酉}年十二月十日 婚姻

同 七^{甲戌}年正月十日 婚 姻 祿 御 禮 時服三

同 十四^{辛巳}年十二月十八日 卒 十九歲 放光院海印澄性 葬 青松寺

一 毛利 万吉

貞享元^{甲子}年八月十八日 誕生

母 同上

元禄六^{癸酉}年七月十六日 卒 十歲 秋郊院凉閣白新 葬 青松寺

一 女子 留

母 同上

貞亨二乙丑年

誕生

元禄三庚

午年三月二日早世

六歳

真玄子照

一 女子類

松平下總守源忠雅室

長澤家

貞亨四丁卯年四月廿一日

誕生

元禄十三庚辰年七月九日

縁組

宝永二乙酉年正月廿二日婚姻

同 廿八日婚姻洵御禮

時服五 下總守献

元文二丁巳年三月廿五日卒

五十一歳

淨徳院
葬谷中天眼寺

母松平長門守大江秀就女 竹姬

鷹司関白房輔公子

一 雁鳥司関白左大臣兼熙公

万治二乙亥年

誕生

天和元辛酉年

東宮傳

同 三癸亥年

右大臣

寛文十二壬子年十一月廿二日縁組

延宝五丁巳年九月

婚姻

元禄十六癸未年

関白左大臣正二位氏長者

宝永二乙酉年

從一位

同 七庚寅年

前関白左大臣

享保十乙巳年十一月廿日薨

六十七歳 心空華院

政所松平讚岐守源頼重女 水戸家

享保四乙亥年四月廿六日
京都薨 顯證院

一 西園寺中納言實輔

初兼敦

繼西園寺左中将公遂家

寛文元年辛丑年

誕生

正三位權中納言中宮權大夫

延宝四丙辰年七月十八日縁組 西園寺中將

貞吉子二乙丑年正月朔日横死 二十五歳

室 細川越中守源綱利女

母松平伊豫守忠昌女

土井信濃守源利直子

一 女子 内藤和泉守藤原忠親室

延宝三乙卯年十二月十四日婚姻

同 十二月十五日婚姻 時服三 和泉守献

和泉守切腹以後歸土井家 九月廿一日 享保九甲辰年三月十五日卒 六十一歳 淨照院心峯光鑑清薫

一 土井虎之助

早世

松平出羽守綱隆子

一 松平辨之助

母松平伊豫守源忠昌女

美應二癸巳年五月廿一日誕生

寛文三癸卯年五月十日 初而 御目見 信濃守子

同 四甲辰年二月八日卒 十二歳 春光院法藏了心 葬 光明山

一 松平出羽守源綱周 稚名万助

母同上

万治二己亥年九月廿九日誕生

寛文十一辛亥年八月廿五日初而御目見 金馬代時服十

延宝元癸丑年十二月廿一日元服賜御一字四品 甲斐守綱近

左安吉刀 拜領 御太刀 義光 銀二百枚 綿百把 献

同 二甲 寅年七月廿三日縁組

同 三乙 卯年五月晦日賜遺領出雲松江拾八万六千石

同 六月四日 綱目之御禮 吉房御刀 出羽守改 金千枚 綿二百把

同 十二月廿六日從四位下侍從

同 四丙 辰年正月七日 官位之御禮 金馬代時服六

元禄十四辛巳年十一月朔日 弟頼母江分知之御禮 綿百把

室永元甲申年二月廿二日依願弟民部少輔養子被仰付

同 五月晦日 隱居 六月六日大外記改

同 六己 丑年十一月十五日在所卒 五十一歲 隆元院光譽圓真道裾 葬出雲国

室松平佐渡守源良尚 全人 女久松家 享保三戌戌年七月廿二日卒 恭應院真性妙觀 葬天真寺

一 松平大學

母松平伊豫守忠昌女

慶安四辛卯年四月三日 誕生

早世

一 松平出羽守源吉透

雅名幸松

母家女 養法院 室永四丁亥年十二月十日卒

寛文八戌申年七月十六日 雲州誕生

貞享四丁卯年九月六日 初而御目見 頼母

元禄八乙亥年七月六日縁組

同 九丙子年二月廿二日婚姻

同 廿八日婚姻源頼元禮

同 十四辛巳年十月廿五日 出羽守依願新田壹万石配分

同 十月朔日 分知之御禮 金五枚 時服三

同 十二月十八日 從五位下 民部少輔近憲

同 廿八日 官位之御禮 銀馬代

室永元甲申年二月廿二日 爲兄出羽守綱近之養子

同 廿八日 養子之御禮 銀馬代 時服六

同 三月四日 取來壹万石出羽守止返被下

同 五月晦日 賜家督

六月廿八日 家督之御禮 真清本刀守家代百五十貫 綿二百把 金五十枚

同 十一月十三日 賜御一字從四位下侍從 吉透改

同 二乙酉年九月六日 先養父卒 三十八歲 源林院道譽真覺 俊巖 葬天徳寺

室松平中務大輔昌勝女 越前家 享保二丁酉年三月二日卒 清壽院覺譽松巖林貞

一 女子 津子 右馬中務大輔源頼元初室

明曆三丙申年十二月十二日 誕生

寛文八戊申年十二月廿一日 縁組 有馬源四郎 止

同 九己酉年十一月十二日 婚姻

同 廿五日 婚姻源頼元禮 時服五 中務大輔献

同 十二壬子年閏六月十一日 卒 十七歲 玉簾院心譽笈月清夢 葬天徳寺

一 女子 里幾 松平式部少輔源近時室 飛騨守近朝母 越前家

母家女

万治三庚子年六月十二日誕生

室永三乙卯年十二月十二日縁組

同 七己未年四月 婚姻

貞享三庚寅年十月廿日卒

一 松平小次郎

母松平伊豫守忠昌女

明曆元乙未年四月六日誕生

同 十六日早世

松平上野公近栄子

一 女子半

母同近時

田村因幡守坂上建頼室

初右京亮京永

明曆三丁酉年正月十五日誕生

寛文九己酉年七月朔日縁組

右京亮子

田村修理江

延宝元癸丑年正月廿六日婚姻

享保五庚子年七月二日卒 六十四歳

圓理院姫達日悟
葬 修行寺

一 松平式部少輔源近時

推名大助

母松平但馬守源直良女 越前家

万治元戊戌年四月十七日誕生

延宝九癸丑年四月廿八日初而御目見

同 十二月十五日縁組

出羽守妹 大助江

同 三乙卯年十二月廿六日從五位下

延宝四丙辰年正月七日官位之御禮 銀馬代

同 七己未年四月 婚姻

元禄十五壬午年三月廿三日賜家督出雲之内庭瀨三万石

同 四月朔日家督之御禮 御太刀 金十枚 時服五

同 閏八月十八日先父卒 年五歲 瑞岸院覺誓正徹了道 葬天徳寺

室同姓出羽守綱隆女 越前家

一女子富 戸田孫十郎藤原光澄室

母同圓理院

万治元戊戌年七月九日 誕生

延宝八庚申年十二月廿八日縁組

天和三癸亥年閏五月廿二日婚姻

元禄三庚午年七月廿日卒 二十三歳 和光院

一某

早世

一女子系

板倉越中守源重高室 熊太郎母

元禄七甲戌年七月六日縁組 遠山内膳正藤原政徳江 本名内藤

同 十二月廿日婚姻

同 廿八日婚姻 濂御禮 内膳正病氣 以使者御禮

同 九丙子年八月 離別

同 十一戊寅年七月九日 再縁組

享保七壬寅年九月十二日卒 四十七歳 栄春院妙壽日慶 葬修行寺

松平志摩守直立子

一女子

松平庄次郎源義著室

後主水改 竹谷家

享保八癸卯年十二月廿二日縁組

主水子 庄次郎

母方^二而^一御玄孫前出^ル

母八松平刑部大輔頼光女
水戸御家門

同 十^乙巳年八月五日卒

二十八歳 眞珠院
葬愛岩下音松寺

一女子 豊

京極壹岐守源高澄室

初内膳

元禄十一^戊寅年四月廿三日誕生

松平彈正少御婦

京極内膳

宝永二^乙酉年十二月十日縁組

正徳四^甲午年六月 婚姻

同 廿八日婚姻御禮 時服二

同

八月十九日離別

一女子 初

松平宋女正源定基室

久松家

元禄三^庚午年二月廿七日誕生

宝永二^乙酉年二月十九日縁組 細川越中守源細利烏養女

同 三^戊戌年十一月 婚姻 後離別越中守方^乙婦

同 十二月五日婚姻御禮時服二 宋女正献

寛延二^巳巳年七月晦日卒 六十歳 本壽院栄昌日久

一女子

大久保大膳藤原忠之室

天和二^壬戌年十二月十五日縁組

宝永二^乙酉年九月十四日卒 全性院日終 葬下谷 大久寺

母松平出羽守直政女

佐竹右京大夫義處子

一 佐竹修理大夫源義苗

推名德壽丸

初義林

寬文十一辛亥年十二月廿九日誕生

天和元辛酉年四月十一日初而 御目見 次郎

貞享元甲子年十二月廿四日

同 二乙丑年正月七日四品之御禮 金馬代

同 四丁卯年五月廿五日紀伊光貞卿姫縁組

元禄二己巳年二月十一日婚姻

同 十四日婚姻御禮 時服十 若京丈献

同 七甲戌年五月廿八日初而在所 御暇 時服 被下

同 十二己卯年六月十八日先父卒 二十九歲 乾徳院天巖明公 華橋場總泉寺

集

天和三^亥亥年正月七日 誕生 同十五日早世

一 相馬長門守平叙胤

推名佐竹仁壽

求馬

初宣胤

延宝五丁巳年四月廿二日誕生

元禄九^丙子年七月廿七日為彈正女弼昌胤智養子

同 廿八日養子之御禮 銀馬代 時服五

同 十二月廿二日從五位下 圖書頭

同 廿八日官位之御禮

同 十丁巳年正月十五日移徙婚姻

同 十四辛巳年二月十一日賜家督陸奥中村六万石

同 廿八日家督之御禮 金子收 時服五

宝永四丁亥年

長門守改

室永五戊子年十二月三日弟千代松養子被 仰付

同 六巳丑年六月廿日 隱居

同 十二日 隱居之御禮

御刀志津代三十枚
金馬代 時服五

同 八辛卯年四月廿日卒

三十五歲 香雲院鑿翁玄靈
五月朔日 正徳改元

室養父彈正少弼昌胤女

享保五庚子年三月廿三日卒
保壽院慈僊榮祐 葬牛込室泉寺

一 女子

松平越後守源宣富室

初備前守長矩

越前家

元禄八乙亥年七月六日

松平備前守源吉政江縁組

池田家

未嫁九月廿九日吉政卒

同 十一戊寅年十二月五日松平備前守長矩江再縁組 越前家

同 十六癸未年十月九日 婚姻

同 廿二日 婚姻 諱御禮 時服六 越後守献

室永六戊丑年正月廿六日卒

二十三歲

真覺院證譽梅岸若春
葬 天徳寺

一 女子

黒田隱岐守源長軌室

初長矩

元禄十五壬午年六月廿七日 縁組

室永四丁亥年七月

婚姻

同 廿八日 婚姻 諱御禮

時服五 父甲斐守献

享保十六辛亥年七月十日卒

養真院

葬 渋谷
祥雲寺

松平大和守直矩子

一 松平藤松丸

母同姓出羽守直政女

寛文十二壬子年八月四日早世

桂光院知空

葬 泰宗寺

一 女子 榮

松平元千代大江吉就室

後長門守

毛利家

母家女

芳春院親妙源

寬文九丙酉年八月十六日卒

寬文九巳酉年五月廿日 姫路誕生

延宝三乙卯年十二月十日昔縁組

大膳太夫子 元千代江

同 五丁巳年九月 到江戸

天和二壬戌年 有故離別

同 三癸亥年九月六日再縁組

對馬守子 堀田右近紀正親江
後土佐守

元禄元戊辰年九月 土佐守家断絶以後大和守方江帰

享保七壬寅年七月 刺髪

同 十四巳酉年八月廿四日卒 六十一歳

明鏡院本覚清體 葬養泉寺

一 女子 隆

母家女

延宝六戊午年五月十四日 姫路早世

隆崇院清光 葬播列姫路森岩寺

一 女子 直

母家女

延宝八庚申年六月十三日早世

實相院妙位

一 女子 豊

京極甲斐守源高住室

延宝三乙卯年十二月十日昔縁組

實東園大納言基實女 爲大和守養女 實非御玄孫

同 六戊午年正月十八日婚姻

同 廿二日婚姻 湊御禮時服三 甲斐守献

貞享四丁卯年十一月廿九日卒

梅光院智誓照貞宗林 葬駒込瑞泰寺

實非 御玄孫

一 松平大和守源基知

推名久太郎

准母基賢卿女

實母家女杉浦氏女

享保十二丁未年正月四日卒
祥雲院光譽智貞清心

葬芝金杉
西應寺

延室七己未年七月廿八日 姫路誕生

貞享四丁卯年二月十日 初而 御目見

元禄五壬申年六月廿七日 縁組

同 六癸酉年十二月十八日 從五位下 和泉守

同 廿八日 官位之御禮

同 八乙亥年六月十日 賜遺領陸奥白川拾五万石

同 十八日 經目之御禮 金三十枚 綿二百把 大和守改

同 十二月十八日 四品

同 廿八日 四品之御禮 時服十

同 十二乙卯年九月六日 婚姻

同 十五日 婚姻諫御禮 時服六

室永四丁亥年十二月廿三日 從四位下侍從

同 五戊子年正月七日 官位之御禮 金馬代 時服十

正德二壬辰年四月朔日 弟主馬分知被 仰付御禮綿百把

享保十二丁未年六月三日 甥兵庫頭養子願之通被

仰付

同 廿八日 養子 御目見之御禮綿二十把

同 十四己酉年八月十四日 卒 卅一歲

仰高院室性英賢
葬白川孝顯寺

室右馬中務大輔源頼元女

正德二壬辰年二月二日 卒 葬滋谷祥雲寺
室林院海室宗良

再室東園大納言基長女

室曆九己卯年七月廿四日 卒
安祥院 葬 春宗寺

實櫻川三位良侍女

一 松平越後守源宣富

雅名源之助

初長松

母村上氏女

法久院圓成妙觀日鞆

享保三十一年三月廿日卒
葬谷中感應寺

延宝八庚申年十月九日誕生

元禄六癸酉年十二月十八日為越後守光長之養子

大和守
三男

同 七甲戌年十二月十八日四品 左衛門督改

御紋 御免
席四品 未取

同 廿八日四品之御禮 金馬代

同 八乙亥年十二月七日 備前守改

同 十丁丑年五月六日 賜家督 三万俵

同 十五日家督之御禮 金十枚
時服十

同 十二月十八日從四位下侍從

同 廿八日官位之御禮 金馬代
時服六

同 十一戌寅年正月十四日賜新相知拾万石

美作津山城
三万俵八上北

同 廿八日新相知之御禮 金三枚
時服三

同 九月廿一日金壹万兩被下之

同 十二月五日縁組 佐竹源次郎姉 備前守江

同 十二巳卯年十二月廿五日左史將從四位上

同 廿八日任官之御禮 金馬代
時服十

同 十五壬午年 賜歸國之御暇 時服三十 銀言枚
御馬

同 十六癸未年四月十二日泰府 銀三百枚
綿百把

同 十一月 婚姻

同 廿二日婚姻濂御禮 時服六

室 永五戊子年二月廿五日越後守改

宝永六己丑年十一月十三日賜御一字宣富改

御賜物粟田口賜之
国安代三十枚
真御太刀備前助光代百廿貫
金馬代 綿百把 猷

同 七庚寅年三月十二日中屋鋪被下之

同 六月十三日再縁組

正徳元辛卯年四月廿八日婚姻

享保六辛巳年二月七日津山卒 卅二歳

源泉院流善慈海
葬淨山涅槃寺

室佐竹右京大夫義處女

室永六己丑年正月廿六日卒
覺真院證善梅片芳春

葬天徳寺

再室掃笥大納言隆慶養女

元文五庚申年三月十一日卒
光圓院備善智詮英讚

葬天徳寺

實園池三位實尚女

一 松平主税頭源知清

推名竹之助

母家女同上

天和二壬戌年十一月十二日誕生

元禄十三庚辰年二月

執前髪

主馬改

宝永六己丑年十月十日初而 御目見

銀馬代
時服四

正徳二壬辰年三月廿五日依願白川新田壹万石配分

同 四月朔日分知之御禮

金五枚
時服三

同 十五日御譜代之席被 仰付

同 十二月十五日從五位下 執負佐 後主税頭改

同 廿六日官位之御禮 銀馬代

同 三癸巳年五月十八日賜愛宕下屋鋪

享保六辛巳年七月十日卒 卅歳

萬夫院庵澤英門
葬養宗寺

一 松平源之助

貞享元^甲子年七月十九日卒

涼善院露雲宗秩

一 松平七次郎

貞享二^乙丑年八月七日卒

嶺暗院月溪靈心

一 女子鍋

貞享二^乙丑年七月八日早世

法雲院性善紅玉

一 本多淡路守藤原忠貞

推名松平龜之丞源知隆

母家女同宣富

貞享三^庚寅年五月三日 誕生

元禄十六^癸未年十二月廿一日 為淡路守忠周養子 源五郎改

宝永元^甲申年三月十五日 初而 御目見 銀馬代 正月十二日 主水忠貞改

正德二^壬辰年九月廿七日 賜跡式 七十石

同 十二月十一日 綱目之御禮 金三枚

同 四^甲午年九月六日 寄合^弓御書院番頭

同 十月廿六日 從五位下

同 十月十五日 官位之御禮 銀馬代

享保五^庚子年三月廿三日 大御番頭 十二番組

同 八^癸卯年六月廿九日 依願役儀 御免

同 八月廿五日 卒 三十八歲 要津院忠貞淨俊 葬深川海福寺

室井上河内守源正舉女

松平若狹守直明子

一 松平但馬守源直常 推名前次郎

母 松平隱岐守定長養女 享保元^丙申年十月八日卒 鏡智院妙行日理 葬本搜兼教寺

延室七己未年十月十三日誕生

元禄三庚午年二月十五日初而 御目見 銀馬代 時服也

同 六癸酉年十二月十八日從五位下 左兵衛佐 銀馬代

同 廿八日官位之御禮

同 十三庚辰年十二月五日縁組

同 十四辛巳年四月廿九日結納

同 十月廿五日賜家督播磨明石六万石

同 十一月朔日家督之御禮 金二十枚 綿百把

同 十二月十日婚 時服四

同 廿八日婚姻 祿御禮

室永四丁亥年 十二月廿三日四品 左兵衛督改

同 五戊子年正月七日 四品之御禮 金馬代

享保十八癸丑年十二月十八日從四位下侍從

同 廿八日官位之御禮 金馬代 卷物五

元文三戊午年二月十五日嫡子前次郎初而 御目見之御禮

同 四己未年三月 但馬守改

同 八月廿六日 牧野越中守女前次郎 縁組

寬保三癸亥年二月廿一日隱居 東市正改

同 三月朔日隱居之御禮 金馬代

延享元甲子年五月十日在所卒 六十六歲 要林院真光淨影

室松平下總守源忠推姉 實主稅忠清女 正徳二壬辰年正月廿七日卒 清雲院貞雄日瑄 葬本獲養教寺

天和四甲子年正月 早世

二月廿一日
貞享改元

一 松平弥三郎

母

元禄九丙子年二月朔日卒 十一歳

梅杏院萃臺永芳
華芝高輪大葉寺

一 女子

稻葉伊豫守越智恒通室

宝永四丁亥年十二月十八日縁組

同 六己丑年九月 婚姻

同 十月朔日 婚姻 御禮 時服四 伊豫守献

正德五乙未年十月七日卒 心月院圓空日照

一 松平源次郎

元禄十六癸未年十月 早世 五歳 圭林院

一 松平千代松

宝永元甲申年六月廿八日早世 五歳 遍照院賢用郎應
華芝高輪大葉寺

一 女子

正德元辛卯年五月廿九日早世 五歳 勝光院

一 松平彦丸

享保十一丙午年六月十一日卒 十一歳 千光院

母松平但馬守源直良女

有馬伊豫守源豊範子

一 有馬采女源則卿 推名万菊 豊胤改

貞享元甲子年七月廿九日父卜共。有馬中務大輔源頼光 口

御預

元禄五^壬申年五月十日 配所 御免

後為實伯父小出權之助英直養子

宋女改

後小出於理英致_下改寄合

宝永四^亥亥年二月十日 初而 御目見

享保八^癸卯年十二月廿六日賜家督

同 十二^丁未年五月六日卒 五十五歲

御九族記卷之五之下

御玄孫

母天樹院様之御女

松平新太郎源光政子

一 女子 素阿 本多下野守藤原忠泰室 後忠平

兼應 三^甲午年四月十一日縁組

同 七月三日婚姻

元禄十^丁丑年十二月十一日卒 六十四歲 慈雲院梵音性海 華湯嶋麟祥院

一 女子 一條右大臣教輔公政所 兼輝世

正保四^丁亥年十月十九日 縁組

慶安二^乙丑年十二月廿日 為御養女上洛

享保二丁酉年四月十四日京都薨

六十二歲

清岩院

一 松平伊豫守 源綱政

推名三左衛門

又新太郎

初與輝

寬永十九戊寅年正月五日 誕生

同 十八辛巳年六月

大奧^二而 御目見 賜末国光賜指

美應二癸巳年十二月廿三日 元服賜御一字從四位下侍從

御腰物行先代五十枚賜之
真御太刀雲次金馬代時服三十 銀三百枚獻

万治二己亥年十二月廿三日 縁組

同 三庚子年四月

婚姻

同 廿一日 婚姻 御禮

裕十 父新太郎獻

寬文十二壬子年六月十一日 賜家督

備前国山三拾万石
池田信濃守 外甥石房 同主稅 配合新田氏

同 閏六月九日 家督之御禮

真御太刀行平代百貫
金予收 時服五十

天和二^{壬戌}年十一月十五日 女婚姻 御禮

金馬代 堀田下總守

元禄九^{丙子}年十二月七日 左女將

同 十一日 任官之御禮

金馬代 時服十

同 十四辛巳年三月四日 女婚姻 御禮

時服十 毛利甲斐守

宝永元^{甲申}年六月九日 女婚姻 御禮

時服十

同 二^{乙酉}年二月廿八日 嫡子三左工門初而 御目見之

御禮 綿百把

同 四^{丁亥}年四月七日 松平安藝守女三左工門 縁組

正徳四^{甲午}年十月廿九日 卒 七十七歲 曹源院湛然德峯

室丹羽左京大夫藤原光重女 元禄十三庚寅年四月二日卒 葬深川 真證院願善心行西岳大信女 雲巖寺

一 女子 榊原刑部大輔源政房室

明曆三^丙申年閏四月十三日縁組

同 三^丁酉年十一月 婚姻

同 十三日 婚姻 瀧御禮 時服六 刑部大輔 献

万治二^己亥年九月十五日卒 清鏡院照譽雲光 葬 靈巖寺

一 女子 佐阿 中川佐渡守源久恒室

正保元^甲申年四月三日 誕生

万治元^戊戌年二月廿七日縁組

同 六月廿七日 婚姻

宝永三^丙戌年五月廿八日卒 六十三歳 長壽院妙應日慶 葬 谷中瑞林寺

此外別腹之連枝有非 御玄孫

松平筑前守源光高子

一 松平加賀守源綱紀 前田家

母 清泰院様 母方二而八 御曾孫六之卷 出又

一 松平万菊

母 同上

松平淡路守利次子

一 某

慶安二^己丑年八月十三日卒 桂香院轉英宗檢

一 松平大藏大輔源正甫 雅名前田掃部 初季久

母 家女 恭壽院 元禄九^丙子年十月廿日葬

准母 鳥居左京亮平忠恒女

寛文二^壬寅年五月十日 初而 御目見

寛文二壬寅年十二月廿七日從五位下 掃部頭利昌

同 三癸卯年正月十日昔官位之御禮 金馬代

同 七丁未年六月廿八日縁組 中川佐渡守妹
松平掃部頭

同 八戊申年十一月廿日近江守改

同 十二月廿七日四品

同 九巳酉年正月七日四品之御禮 金馬代

同 九日大藏大輔名改

同 四月十八日婚姻

延宝二甲寅年九月四日賜遺領越中富山城拾万石

同 十日經目之御禮

元禄壬申年七月廿八日嫡子主膳初而御目見之御禮 綿百把

宝永三丙戌年四月十九日富山卒 五十八歳 正甫院天心日菅

室中川山城守源久清女

延宝七巳未年九月十二日卒
東渡院荀隱宗英尼 華下谷廣徳寺

一 女子梅

水野右工門大夫藤原忠春室

權土郎忠直母

万治三庚子年七月十一日縁組

監物子江

寛文元辛丑年二月廿日婚姻

延宝五丁巳年六月二日卒 三十七歳

清光院榮壽日寂
葬橋場妙高寺

一 女子

寛永二十癸未年五月十四日卒 高原院

松平飛騨守利治養子

一 松平飛騨守源利明

雅名前田万吉

准母 上杉女 長照院

實母 長九郎左衛門連競女

加賀守家臣

寬永十五戊辰年

加列誕生

萬治二己亥年二月十四日為飛騨守利治養子

同 五月廿六日初而御目見

同 十二月廿七日從五位下 大藏少輔

同 三庚子年二月廿一日官位之御禮 金馬代

同 七月三日賜遺領 加賀大聖寺城七万石

同 十二月三日縁組

同 廿五日繼目之御禮 金十枚 飛騨守改
時服十

寬文元辛丑年三月十五日婚姻湊御禮 時服五

同 六月 谷中屋鋪被下

同 三癸卯年十二月廿八日四品

同 四甲辰年正月十二日四品之御禮 金馬代

同 四月五日領知之賜 御判物

貞享二乙丑年十二月十二日女水野惣兵衛江縁組

元禄五壬申年五月十三日卒 五十五歳 大機院賢翁紹英

室本多能登守忠義女 享保四己亥年十二月十八日卒 慈眼院淨智妙觀

母天德院様御女

松平紀伊守光晟子

一 松平彈正大弼源綱晟 浅野家 父方二而八 御曾孫六之卷三出

一 浅野式部少輔源長照

一 女子 仙石兵部少輔源忠俊室 正明母

一 女子

小笠原右近將監源忠雄室

此外別服之連枝有父方而御曾孫也母方而非御玄孫

母東福門院之皇女 女二宮

近衛左大臣尚嗣公子

一 女子 好君

伏見式部卿言貞致親王御簾中

女院御所御養姬
近衛大納言基熙姉

寬永十八年 己年 誕生

寬文五乙巳年十一月廿一日婚姻

御合刀采貳千石被為附

延宝四丙辰年四月六日薨去 三十六歲

徽政光院
葬京都東福寺

母同上 女五宮

二條攝政左大臣光平公子

一 女子

寬文元年 辛丑年六月廿七日縁組

同 二壬寅年九月七日 江戸着

同 十日 婚姻

同 十三日 婚姻 源御禮

御太刀宗恒代三十五枚
銀三百枚 時服二十

同 九巳酉年五月十四日逝去 二十二歲

隆崇院理郭良智
葬傳通院

松平肥後守正容子

一 女子 元子

母家女 横山氏女

元禄八乙亥年八月十日 誕生

同 十丁丑年二月廿日早世 三歲

真珠院光譽清春
葬實相寺

一 松平久千代源正邦

母家女 榎本氏女

元禄九^{丙子}年四月十日 誕生

宝永三^{丙戌}年五月廿八日 初而 御目見 金馬代 時服十

同 五^{戊子}年七月廿五日 竹姬君御縁組

同 九月六日 父子登城御盃頂戴

同 十二月廿六日 先父卒 十三歲 直照院玉峯宗雪 葬下谷廣徳寺

一 松平大膳大夫源正甫 雅名十五郎

母家女 同姉

宝永七^{庚寅}年閏八月廿日 初而 御目見 金馬代 時服十

正徳二^{壬辰}年十二月十五日 從四位下侍從

同 廿六日 官位之御禮 金馬代 時服十

同 三^{癸巳}年九月廿三日 縁組

享保五^{庚子}年七月朔日 再縁組

同 六^{辛丑}年正月 婚姻

同 十二^{丁未}年二月廿三日 先父卒 三十一歲 紹梅院圓樹日芳 葬谷中瑞輪寺

室 松平下總守源忠雅女 正徳四^{甲午}年九月廿三日 葬 卒 婚姻無之

再室 松平安藝守源吉長女 宝曆十二^{壬午}年正月八日 卒 僊前院

正甫卒後享保十六^{辛亥}年六月 相馬因幡守徳胤 再縁

一 松平松之助

母 横山氏女

元禄十四^{辛巳}年五月十八日 早世

雖有院妙覺日覺 葬 瑞林寺

一 松平徳千代

享保十二丁未年閏正月十七日先父卒 十七歲

一 松平万吉

享保元 丙申年十月廿日早世 五歲

一 松平政五郎

享保五 庚子年二月十六日早世 三歲

一 女子

享保十一 丙午年九月十三日縁組 松平隱岐守源定喬初室 久松家 隱岐守子 百助江

結納相濼婚儀無之

同 十五 庚戌年十二月四日卒 高歲 聖寬院 華西久保 大養寺

一 松平肥後守源容貞

雅名長菊

元文二丁巳年三月四日 榮光院妙莊鷲峯日甫

華瑞林寺

享保十六 辛亥年十月廿三日賜道領 陸奥 貳拾三万石

同 十月十五日繼目之御禮 御太刀御馬 銀辛枚縮緬十卷

名代 保科彈正忠

同 二十 乙卯年二月廿八日初而 御目見 金二枚 紗綾五卷

同 十二月十六日從四位下侍從

同 廿八日官位之御禮 金馬代 卷物十

元文二丁巳年七月廿六日縁組

同 五 庚申年十二月十六日左少將

同 廿八日任官之御禮 金馬代 綿二十把

延享元 甲子年四月廿八日妹婚姻濼御禮 紗綾五卷

十一月 婚姻

延享元甲子年十二月朔日婚姻瀧御禮 卷物五

同 二乙丑年二月廿六日弟陸七 御目見之御禮

寬延三庚午年九月廿七日卒 三十二歲 土常靈神

室松平讚岐守源賴豐女 延享三丙寅年五月十七日卒 三十一歲 正覺院

一松平靱負佐源容章 推名隆七 金馬代

延享二乙丑年二月廿六日初而 御目見 卷物三

同 十月十八日從五位下 銀馬代

同 廿八日官位之御礼

一女子 松平佐渡守源宗辰室 前田家

元文二丁巳年六月四日 縁組 又左二門江

延享元甲子年四月廿二日 婚姻

同 廿八日 婚姻瀧御禮 縮緬十卷 佐渡守獻

同 二乙丑年十一月晦日卒 梅園院心操玄淨

母保科肥後守源正之女

持明院大納言基時子

一女子 稻葉丹後守越智正通再室 後丹匠頭

正德四甲子年十月十三日卒 龍智院 葬駒込 養源寺

母同上

稻葉丹後守正通子

一女子 鶴 松平隱岐守源定直室 久松家

寬文七丁未年九月十五日 誕生

延宝七己未年六月廿一日縁組

同 八庚申年九月廿九日婚姻

同 十月十日婚姻 時服六 隱岐守献

元禄二己巳年二月三日卒 二十三歳 正院光譽幕藏松貞 葬高輪海寺

一女子

松平加賀守綱紀子

一 松平太郎清

延宝二甲寅年 誕生

同 三乙卯年六月廿二日加列早世

一女子金

延宝九辛酉年正月廿三日加列早世

一女子 豊 松平安藝守源吉長室 岩松也 浅野家

元禄五壬申年六月廿七日縁組

同 十二己卯年十月廿一日婚姻

同 十二月朔日婚姻 時服六 父加賀守献

享保十五庚戌年九月廿九日卒 源光院正基惠覚 葬愛宕下青松寺

一 松平火凡

元禄二己巳年四月十二日 誕生

同 三庚午年五月二日早世

一 松平加賀守源吉徳 稚名勝次郎

母家女 山崎氏女

元禄三庚午年

誕生

同 十五壬午年二月廿八日

初而御目見

二月十三日
又左工門改

真御太刀備前改光代金七枚五兩
銀三百枚時服二十

同 六月九日

元服賜御一字正四位下左中將

御腰物二字圍俊代七百貫拜領
真御太刀備前信同金五十枚
時服二十

同 宝永五戊子年四月九日

松姫君御縁組

同 廿六日

父子登城御盃御腰物貞宗御刀被下
代三百枚

献上品々有之銀五百枚
時服二十

同 十月十八日御入樂

同 晦日 松姫君被爲入若狭守登城

享保八癸卯年五月九日 賜家督加賀能登越中百貳万貳千石余

同 六月廿八日家督之御禮御太刀青江直次代金二百
銀百枚縮緬十卷綿十把御馬二疋

加賀守改

同 八月十八日左中將

同 廿八日任官之御禮金馬代
縮緬十卷御馬一疋

元文二丁巳年四月廿八日嫡子又左工門 御目見之御禮緞緜
二卷

同 五庚申年十二月朔日参議

同 十一日任官之御禮金二枚
卷物十

寛保元辛酉年四月廿八日女婚姻御禮 卷物二十

同 二壬戌年八月十一日嫡子佐渡守初而御殿被下御禮

御鷹御馬 佐渡守江被下

延享元甲子年四月廿八日佐渡守婚姻御禮縮緬
十卷

延享二乙丑年六月十二日国卒
五十六歳 護国院
光現院鏡譽園清
享保五庚子年九月廿日薨去
葬傳通院

一前田犬千代
早世

一前田千代松
延宝三乙卯年六月十五日早世
幼住院

一女子
元禄六癸酉年八月廿七日早世
妙光院月峯宗心
葬廣徳寺

一松平備後守源利章
推名富五郎
造酒丞
前田家

元禄四辛未年 誕生

宝永五戊子年三月廿八日初而 御目見
金馬代 時服五 造酒丞

同 十二月十八日從五位下

同 六巳丑年正月七日官位之御禮
金馬代

同 七庚寅年十二月十三日為飛騨守利重養子

正徳元辛卯年正月廿九日賜遺領加賀大聖寺城七万石

同 二月十九日繼目之御禮
金二十枚 時服十

享保元丙申年十二月十八日四品

同 廿八日四品之御禮
金馬代

元文二丁巳年九月七日在所卒
早七歳 正智院廊岩恭然

室

一松平雅十郎

元禄六癸酉年

誕生

同 十二巳卯年

早世

七歳

一女子 篤

宝永四丁亥年十二月

早世

一女子

家臣 前田大炊

室

後對馬守

母同利章

宝永四丁亥年四月

婚姻

享保三戊戌年十月

卒

池田家

一女子 慶

松平相摸守源吉泰室

母同吉徳

元禄十四辛巳年十二月廿二日縁組

右工門督江

宝永五戊子年四月六日

婚姻

同 十二日 婚姻 濂御禮

時服十

右工門督献

元文二丁巳年六月廿九日卒

一女子

直 後榮君

二條左大臣吉忠公政所

正徳五乙未年八月廿三日 産女子

元禄十一戊寅年六月廿八日縁組

二條少将殿

正徳二壬辰年七月廿六日婚姻

同 八月十五日婚姻 濂御禮

時服三十

加賀守献

寛延元戊辰年十二月六日薨

京都

泰心院從三位

一女子

三條西中納言公福室

正徳元辛卯年十月廿六日縁組

三條西中將

同 四甲子年六月朔日婚姻 濂御禮

時服三十

加賀守献

享子保四巳亥年三月廿四日卒 京都 春嶺院

此外養女有非 御玄孫

奧平美作守忠昌子

一 奧平大膳亮平昌能 雅名十勝 後九八郎

母鳥居左京亮平忠政女

寬永十癸酉年四月 誕生

同 十七庚辰年十月廿八日 初而 御目見 金馬代

正保三丙戌年十二月晦日 從五位下

寬文八戊申年八月三日 減遺領 宇都宮 賜九万石 出羽 拾壹万石

依家臣騷動

同 十二壬子年七月二日卒 甲子歲 德雲院道也

室

一 女子 寂上刑部源義智室 後駿河守 刑部義雅母

寬文四甲辰年五月廿四日卒 智光院總誓壽月

一 女子 五嶋淡路守源盛勝室

万治三庚子年十二月三日 縁組 五嶋全統江

寬文二壬寅年正月 婚姻

同 二月四日 婚姻 諫御禮 時服三 淡路守献

享子保元丙申年八月廿二日卒 桂林院

一 女子 内藤拱津守藤原信良初室

正保四丁亥年十月十九日 縁組

慶安五壬辰年九月廿六日卒 惠照院寂然宗空

九月十八日 義應改元

一 女子

由良信濃守源賴繁室

寛文十二^丁子年十二月十五日縁組 奥平小次而伯

信濃守子
由良新六郎江

延宝三^乙卯年二月晦日卒 生善院

一 女子

立花主膳正藤原種明初室

延宝六^戊午年二月十日卒 瑞春院

松平飛騨守源忠隆子

一 松平左京

菅沼家

母酒井左衛門尉源家次女

寛永十二^乙亥年 早世 四歳 無跡月

松平下總守忠弘子

一 奥平主税源忠清

初清照

母家女

明曆元^乙未年 誕生

貞享三^丙寅年五月廿七日卒 三十二歳 涼雲院南峯道薫

病身故不家督贅居 下總守忠雅之實父

一 松平鶴松

母細川越中守源忠利女

延宝二^甲寅年七月朔日早世 二歳 寂靜院一相是泡

一 女子

松平宮内女輔源忠尚室 大給家

母同上

寛文七^丁未年六月廿八日縁組

同 九^巳酉年七月六日婚姻

天和二_{壬戌}年五月十九日卒 天真院隨性妙緣

一 女子 十代 大保安藝守藤原忠增初室 後加賀守

母同上

寬文十二_{壬子}年十二月十五日縁組

延室八_{庚申}年閏八月廿六日卒 十八歲 光照院日圓 葬青山散覺院

一 女子 錫 栗山美作守藤原一尹室 初通利

母家女

寬文十_{庚戌}年十二月十一日縁組 修理亮子 栗山三之助_江

同 十一_{辛亥}年六月 婚姻

元祿七_{甲戌}年閏五月十六日卒 靈明院心海妙珠

一 女子 散 四條三位叁議藤原隆音室

母家女

貞享元_{甲子}年十二月十日京都卒 惠光院

母松平下總守忠明女

松平肥前守忠直子

一 松平丹後守藤原光茂 推名翁助 初光義 鍋嶋家

寬永九_{壬申}年 誕生

慶安九_{戊子}年十一月廿七日縁組 上杉喜平次女 鍋嶋翁助_江

同 十二月廿二日元服賜御一字四品 御腰物 并領 三季國俊

貞御太_口 銀_三百枚 時服二十献

明曆二_{丁酉}年二月十九日賜祖父信濃守勝茂家督

肥前佐賀三拾五万七千石余 父肥前守八 先父早世

明曆三丁酉年三月朔日家督之御禮 真御太口豊後行平代金百枚
色羽三重百匹銀二百枚

同廿四日信濃守卒

同廿九日御香奠銀三百枚以上使被下

美應三甲午年十二月 婚姻

同十二日婚姻 金馬代 綸子三十卷

万治元戊戌年二月五日從四位下侍從

同十八日官位之御禮 金馬代 時服十

元禄八乙亥年十月廿九日隱居

同十二月十日隱居之御禮 義弘御代金百枚 金馬代時服十 御茶壺 繩按原

同十二月庚辰年五月十六日因許卒 六十九歲 兼輪院全機 良運

室上松彈正大弼藤原定勝女 明曆三丁酉年十二月廿三日卒 柳縁院

母右同人

鍋嶋甲斐守直澄子

一 鍋嶋榎津守藤原直之 雅名榎津 誕生

寬永二十乙未年 誕生

明曆二丙申年六月三日 初而 御目見 銀馬代 時服五

万治三庚子年十二月廿八日 從五位下

寬文元辛丑年二月廿一日 官位之御禮 金馬代

同 六丙午年二月廿八日 賜家督 肥前之内蓮池 五万貳千石余

宝永五戊子年二月九日 隱居 嫡子甲斐守江家督被下

同 三月廿六日 隱居之御禮 銀馬代 後了閑改

享保十乙巳年四月廿八日卒 年三歲 要玄院了閑宗勇

室 柳原越中守

養女

享保十一丙午年二月廿三日卒
仙光院挑岳宗悟

一女子

錫嶋備前守直條室

貞享五戊辰年四月十五日卒

室善院宗港淨空

元禄改元

母松平下總守忠明女

京極主膳正高供子

一京極主膳正源高明

推名隼人

万治三庚子年

誕生

寬文十二壬子年四月廿三日初而 御目見

延宝二甲寅年四月廿九日賜遺領

丹後之内山領山
壹万十石余

同

五月十五日繩目之御禮

同

七月廿三日縁組

同 三乙卯年十二月廿六日從五位下

備後守

同 四丙辰年正月七日官位之御禮 銀馬代

延宝七己未年七月 備中守改

天和二壬戌年

主膳正改

元禄十二己卯年四月廿九日隱居

同 五月十五日隱居之御禮

御前備前改光
代金十枚

室永六己丑年三月

刺髮友

道意

享保十一丙午年十二月二日卒 六十七歲 智宏院仁譽勇叟

室永井信濃守大江尚長女 延宝七己未年十月晦日卒

一女子

溝口左京宣珍室

母松平下總守忠明女

稻葉淡路守越智紀通子

一女子

松平備中守源勝就室 豊前守藤義子 久松家

天和二^壬戌年六月九日卒 少蓮院

一稻葉竹松

寛永十八^辛巳年八月廿八日早世 四歳 露柄宗權 葬駒込養源寺

一稻葉岩松

寛永十八^辛巳年七月廿二日早世 二歳 本然 葬淺草海禪寺

一女子

稻葉庄右工門越智通任室 主膳通倫母

享保二^丁酉年八月二日卒 七十六歳 昌久院妙幸日祐

一稻葉大助

慶安四^辛卯年五月六日早世 四歳 如幻淨真 葬海禪寺

母松平下總守忠明女

父方母方共 御玄孫

大久保加賀守忠職子

一 大久保新十郎

美應二^癸巳年正月四日早世 四歳 信了院淨夢日源 葬教覺院

一 大久保七郎右工門藤原忠倫

寛文元^辛丑年九月廿八日 初而 御目見 金馬代

同 二^壬寅年十月十三日卒 八歳 正眼院日映 後改葬教覺院 葬立行寺

一 女子 龜

明曆二^丙申年三月晦日卒 了受院日有 葬教覺院

一 女子

慶安三庚寅年四月十日 誕生 後早世

一 宇津主水藤原季之 初源太左門

明曆二丙申年正月廿二日 初而 御目見

万治四辛丑年正月廿六日 卒 二十六歲 法常院日傳 葬立行寺 四月廿日 寛文改元

一 松平下總守源忠雄 雅名存宮

母家女 妙薰院戒雲惠香 寛保二乙亥年十月廿五日 卒 葬谷中天眼寺

天和三癸亥年 白川誕生 實父主稅忠清

元禄元戊辰年十月十五日 依主稅病身為養祖

同 四辛未年三月十五日 初而 御目見 金馬代 左膳改 時服五

同 五壬申年七月廿一日 依祖父科閔門 同晦日 御免 閔門

同 十二月廿日 賜祖父下總守家督 出羽山形 拾万石

同 廿八日 家督之御禮 金三枚 時服十

同 七甲戌年七月六日 縁組 松平越中守定重女 父松家

同 九丙子年十二月廿二日 從五位下

同 十丁丑年 官位之御禮 金馬代

同 十二乙卯年正月十日 姉婚姻 源御禮 時服五 牧野備前守

同 十三庚辰年正月十一日 備後福山 江所替

同 廿八日 所替之御禮 銀馬代 時服十

同 七月九日 松平大膳大夫大江吉廣妹再縁組

同 宝永六己丑年四月廿三日 禁裏御普請御子傳被 仰付

同 七庚寅年十二月十八日 從四位下侍從

同 廿五日 官位之御禮 金馬代 時服十

宝永七庚寅年閏八月十日伊勢桑名江所替

同日溜詰被仰付

同廿一日所替之御禮金馬代時服十

同廿七日常盤橋之内松平甲斐守屋鋪被下之

正德三癸巳年二月十日右屋鋪狭馬場先御門内御用屋鋪卜引替被下

同閏五月朔日左少將京都上使勤仕付

同十五日少將之御禮金馬代時服十

延享三丙寅年六月廿日卒六十四歲大梁院仁嶽紹裕葬谷中天眼寺

初室松平越中守源定重女未嫁卒

再室松平大膳大夫大江綱廣女毛利家元文二丁巳年三月廿五日卒淨徳院仁相知好葬天眼寺

非御玄孫依為家督記之

母大久保加賀守忠常女

里見安房守源忠義子

一女子 木下縫殿助平延由室

為叔父大久保加賀守忠職養女縁組

慶安二巳丑年正月十九日卒 圓光院室月貞溜

母大久保加賀守忠常女

本多淡路守重能子

一女子 岩城伊豫守平重隆室

羨應三甲午年四月三日 縁組 本多飛騨守姉但馬守子岩城左京江

元禄二巳巳年十一月廿三日卒 貞松院

一本多飛騨守藤原重照

兼應 元壬辰年二月八日 賜遺領

越前丸岡城 四万六千石余

同 十三日 繼目之御禮

金二十枚 綿百把

同 十二月廿八日 從五位下

同 二癸巳年二月十四日 官位之御禮

延宝四丙辰年正月十四日 卒 四十三歲

母大久保加賀守忠常女

斤桐石見守貞昌子

一斤桐長十郎源貞利

病身故不家督 蟄居 栗原丹存信明改

慶安三庚寅年九月三日 石見守二子可被 召出旨

寬文三癸卯年十一月廿七日 緣組

元祿三庚午年七月七日 卒 四十九歲

寄雲庵洞室不僿居士 葬法谷祥雲寺

室水野出羽守藤原忠職女

一斤桐主膳正源貞房 三郎兵衛

寬永十九壬午年 攝列誕生

寬文十二壬子年三月朔日 石見守嫡子長十郎病身二付

次男三郎兵衛願之通嫡子被仰付

同 七月十八日 緣組

延宝二甲寅年正月十九日 賜遺領 和列小泉 一万三千石余

同 二月七日 繼目之御禮

同 十二月廿七日 從五位下

同 三乙卯年正月七日 官位之御禮 銀馬代

元禄四辛未年十二月三日 大番頭

室永七 庚寅年五月十九日 依願役儀 御免

同 九月廿二日卒 六十九歲

室水野大監物藤原忠善女 本來院

此外別腹之弟下條長兵衛信隆非 御玄孫

松平彈正大弼綱晟子

一 松平安藝守源綱長 雅名岩松

淺野家

母九條左大臣道房公姬

延宝元癸丑年二月廿五日 賜遺領 安藝 三拾七方六千 五百石余

同 三月九日 継目之 御禮 真御方 近景代金七枚 金三枚 綿五百把

同 九月十八日 元服賜御一字四品 御腰物備前 正恒 拜領

同 二 甲寅年十二月廿七日 從四位下侍從

同 三 乙卯年正月七日 官位之 御禮 金馬代 時服十

同 五月八日 縁組

同 四 丙辰年十一月七日 婚姻

同 十 昔 婚姻 御禮 時服十

室永四 丁亥年四月廿八日 女婚姻 御禮 時服十 池田三左門 江

同 五 戊子年二月十一日 国許卒 年九歲 顯女院玄貞日記

室尾張光友御姬 兄中將殿養女

一 淺野土佐守源長澄 雅名大助

母

天和元辛酉年二月十二日 初而 御目見

銀馬代 時服二

天和二壬戌年八月六日 為伯父式部輔長照養子

同 十月朔日養子之御禮 銀馬代 時服五

貞享二乙丑年十二月廿日從五位下

同 三丙寅年正月七日官位之御禮 銀馬代

元禄四辛未年十二月三日賜家督 備後三好五万石

同 十月廿日家督之御禮 金三十枚 綿百把

同 五壬申年六月廿七日縁組

同 六癸酉年十一月 婚姻

同 十二月朔日婚姻 時服十

享保三戊戌年八月四日卒 四十歲 天挂院寂應熊山

室松平紀伊守源信庸養女 杉原家 享保九甲辰年九月十日卒 永昌院蓮光妙山日蓮

實小笠原右近將監忠雄女 葬丸山本妙寺

一女子

寬文十三癸丑年七月五日早世 九月廿九日 延室改元

一女子 登年 水多能登守藤原忠常室

母同綱長

延室元癸丑年 誕生

天和三癸亥年五月六日縁組

元禄元戊辰年四月廿二日婚姻

同 五月三日婚姻 時服五

元文二丁巳年二月七日卒 六十五歲 蓮經院妙曉日解 葬谷中瑞輪寺

母松平安藝守光晟女

仙石兵部少輔忠俊子

一 仙石越前守源政明

推名主税

明曆三丁酉年

誕生

寛文九己酉年二月廿五日賜祖父越前守政俊之家督

信別上田城五万八千石

外二十石大伯父治左工門正配分
父兵部大輔八先父早世

同

三月十五日家督之御禮

御太刀 金二十枚
時服十

同

十二月十八日縁組

同

十二月廿八日從五位下

延宝元癸丑年正月十五日官位之御禮

銀馬代

同

四丙辰年四月

婚姻

同 十九日婚姻濂御禮

時服四

越前守献

宝永三戊戌年二月廿八日但馬出石正所替

同

三月朔日所替之御禮

享保二丁酉年六月六日卒

六十一歳

真徳院徳岩雄義
葬高繩大乗寺

室中川佐渡守源久恒女

正徳四甲午年十月十一日
清光院園珠日乘 葬同所

淺野式部少輔長照子

一 女子 滿惠

延宝七己未年四月十二日

誕生

後早世

母松平安藝守光晟女

小笠原右近將監忠雄子

一 女子 福

藤堂大學頭中原高睦室

貞享四丁卯年七月十日 縁組 小笠原遠江守女

元禄二己巳年十二月 婚姻

同廿八日 婚姻 湊御禮 時服四 和泉守献

宝曆十一辛巳年十月九日卒 廿九歳 桂林院真月一如 葬本御

一女子 淺野土佐守源長澄室

元禄五壬申年六月廿七日 縁組 為松平紀伊守信庸養女前記

同 六癸酉年十一月 婚姻

同 十二月朔日 婚姻 湊御禮 時服十 土佐守献

享保九甲辰年九月十日卒 永昌院蓮光妙山日輝 葬丸山本妙寺

一女子

延宝八庚申年十二月十三日早世 靈巖祖柏 葬海禪寺

一女子 牧野周防守紀康重室

元禄七甲戌年十二月七日 縁組 大藏江

為伯父小笠原備中守真方之養女

同 八乙亥年四月 婚姻

同 廿八日 婚姻 湊御禮 時服三 大藏献

寛保三癸亥年九月十六日卒 孝壽院

一 小笠原右近將監源忠晴 推名豊松 初清貞

天和二壬戌年 誕生

元禄四辛未年九月十五日 初而御目見 金馬代 時服十 織部

同 十月廿九日 戸田采女正藤原氏定女 縁組

未嫁女卒

元禄九^{丙子}年十二月七日再縁組

同 廿二日 從五位下 織部正

同 廿八日 官位之御禮 金馬代

同 十^{丁丑}年十二月十日 遠江守改

同 十六^{癸未}年七月 婚姻

同 廿八日 婚姻 詠御禮 時服六

享保十^{乙巳}年八月 賜遺領豊前小倉拾五万石

同 廿八日 繼目之御禮 金三枚 御馬 綿子把

同 十月十八日 四品

同 廿八日 四品之御禮 金馬代

同 十一^{丙午}年二月十九日 嫡子 織部正 口松平淡路守女縁組 蜂須賀家

同 十八^{癸丑}年十二月十八日 從四位下侍從

同 廿八日 官位之御禮 金馬代 右近將監改 卷物五

元文元^{丙辰}年五月朔日 嫡子 婚姻 詠御禮 卷物五

同 三^{戊午}年正月廿八日 女婚姻 詠御禮 卷物五 松平大和守 口

寛保元^{辛酉}年九月廿一日 次男 唯次郎 為嫡子 初而

御目見之御禮 綿子把

同 十月十五日 常盤橋内 榑原式部大輔

屋鋪被下

宝曆二^{壬申}年二月九日 卒 七十一歳

室松平安藝守源綱長女 長子 淺野家

宝永三^{丙戌}年六月十日 卒 詮量院 歿正日根 葬本所 歿源寺

享保元^{丙申}年十月十二日 別服之弟三好善三郎 新規

壹万石被下准^二台同廿八日 御禮

一 小笠原近江守源敬泰 稚名爲千代 初基重 貞通

元禄十三^{庚辰}年十月廿九日 爲伯父備中守真方之養子

右近將監四男爲千代

同 十二月十日 初而御目見 爲千代 銀馬代 時服二

宝永五^{戊子}年五月六日 縁組 備中守 外記江

同 六^{己巳}年九月七日 賜遺領壹前小倉新田壹万石

同 十五日 綱目之御禮 金五枚 時服三

同 十二月十八日 從五位下

同 廿七日 官位之御禮 銀馬代

正德三^{癸巳}年十一月 婚姻

同 十二月十日 婚姻濟御禮 時服二

寬保元^{辛酉}年十二月朔日 女婚姻涼御禮 卷物二

延享四^{丁卯}年正月廿日 卒 六十四歲 曹溪院

室伊東播磨守藤原長救女 初民部 離別 正德五^{乙未}年三月

一 女子 稻葉丹後守越智正知室 初美濃守

元禄十^{丁丑}年十二月廿日 縁組 稻葉守右工門口

同 十四^{辛巳}年十二月 婚姻 雲光院覺性自園

正德元^{辛卯}年三月十九日 卒 葬駒込養源寺

一 小笠原大力源長親

宝永六^{己丑}年二月廿日 卒 葬了院周岩全罪 葬海禪寺

此外別腹之連枝者非御玄孫

小笠原兵部少輔長安子

一女子

松平隱岐守源定長室

寬文四甲辰年七月廿八日縁組

右近大夫忠貞孫女

同 丑乙巳年十一月 婚姻

同 十五日 婚姻 澁御禮 時服十

心徳院天融日恭
葬谷中感應寺

同 七丁未年正月二日 卒

母奥平大膳大夫平家昌女

堀尾山城守高階忠晴子

一 堀尾万五郎

先父早世 葬駒込養源寺

山城守忠晴寛永十年九月
卒去無嗣子断絶

一 女子

石川弾正少弼源廉勝室

主殿頭憲之母

寛永八年 未年

縁組

主殿頭子

石川惣十郎 江

同 五月廿八日 婚姻 澁御禮

同 十一甲戌年四月廿七日 卒 法光院

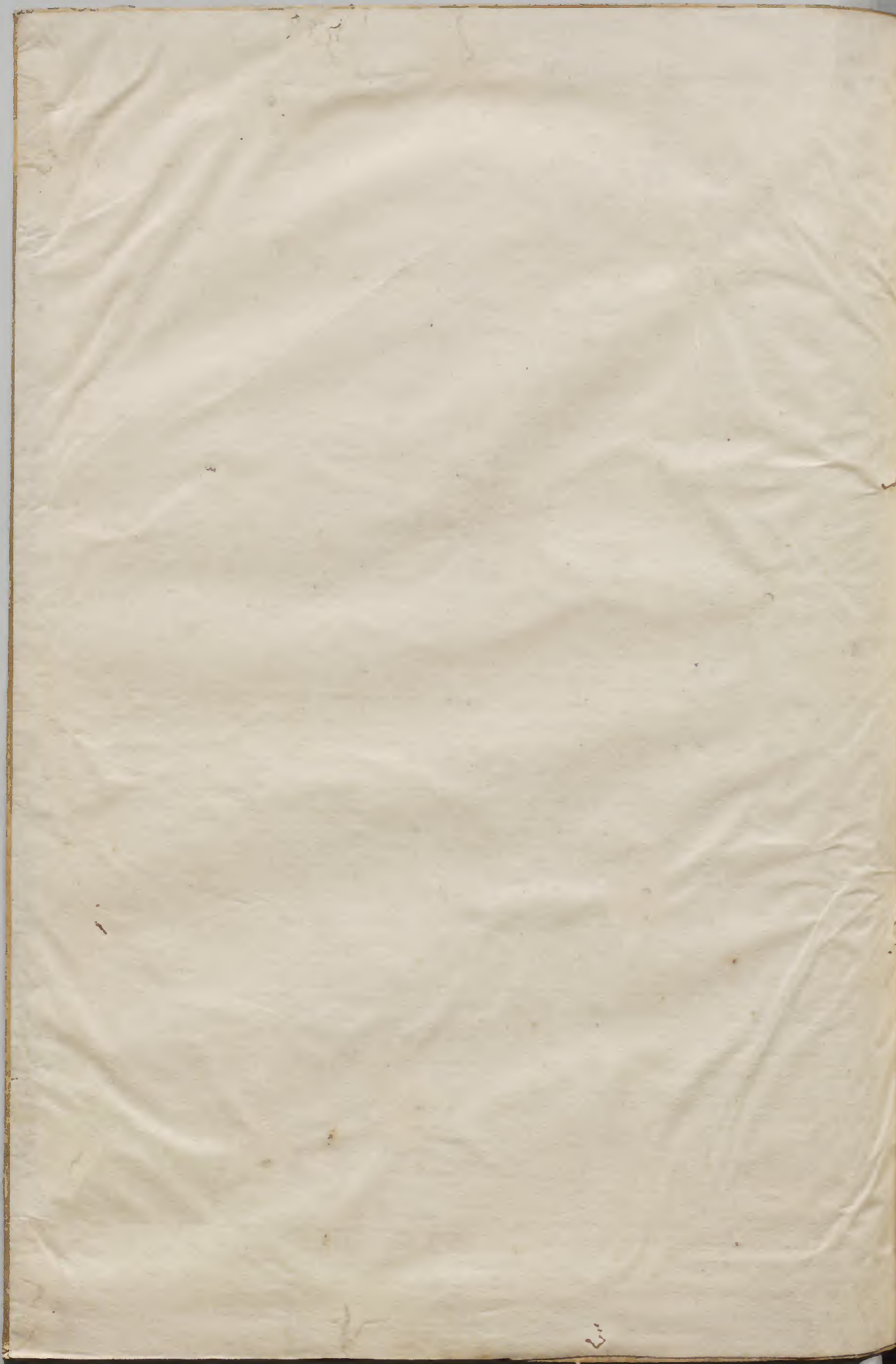
寺駒込
養源寺

堀尾帶刀先生吉晴女 石川主殿頭

慶安元

戊子年八月十八日 卒





110.

Handwritten text in vertical columns, including a date: 五月廿六日. The text is faint and partially obscured by a large, faint rectangular stamp or seal impression in the upper right quadrant.

