

# 玉海

四十六  
冊

文治五年

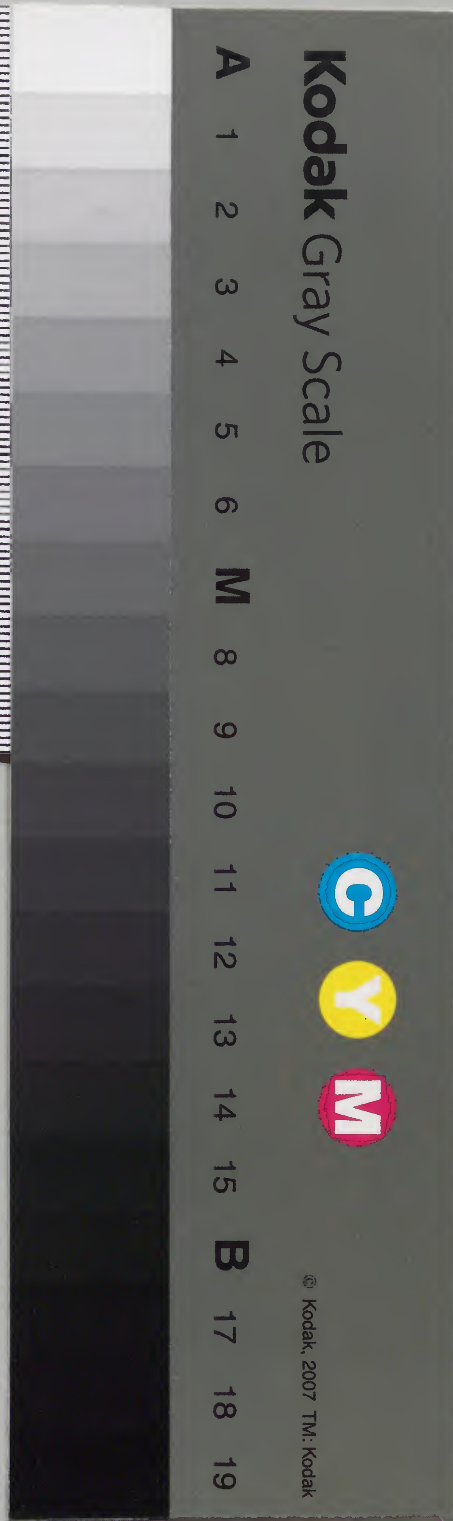
自十月  
至十二月

和書門				
類	號	函	架	冊

內閣文庫		和書
五函	八冊	類
一八	八冊	架

內閣文庫		
番號	和	8808
冊數	58	(47)
函號	161	110

四十六





玉海

文治五年十月至十二月

玉海

文治五年十月至十二月



文治五年十月二十二日



文治五年

十月

一日 丁亥 兩下平座如常少納言不參云云親

雅朝臣申春日行幸之間條事

三日 乙丑 多武峯鳴動解狀到來即占之口舌

後鳥羽  
災祥

宣秋門院

四日 庚寅 多武峯恠異物忌也今日主稅助安

陪晴光来申云多武峯恠異  
去月廿八日午  
時奉渡南園堂



佛日御占六申云女子有微召之慶云是  
時也嫁娶之儀也可謂吉龜御入内表尔也云  
他人不申此旨尤有興仍不堪感賜小纏頭  
草衣降庭拜而退出畢  
五日卯辛物忌如昨召大外記師尚給維摩會  
差文會泰氏人此次仰御元服勘文事  
遺令上西門院  
六日辰壬以光綱仰遣前上西門院遺令之間  
事於忠親卿許答下次弟實難治也早可被

奏聞欵不被奏遺令例已多并官皆神事也  
宗隆申御元服奉行由明日定以後尤可  
有悼欵此奈尤可被從上御定欵又上卿直  
史下知專不可然云宗隆來御元服定之  
向條事仰之大略一切不存欵不定言云  
親雅進維摩會不足朱文付宗賴畢问他文  
事了今不進之由忘却云有若亡云  
七日癸巳天晴此日御元服定也午刻着直衣



參內大納言依御物忌不參御前直向西直

廬近年以異角座為直廬而公卿座太狹人

直廬也先是仰職事仲資奉仕直廬裝束

其儀如叙位除日直廬也岳東南西三方簾立且四

尺屏風東第一間副南也真敷高麗端一枚

為余座前右方置硯茗一合第二間以西三

箇間二行敷同疊八枚無頗引重敷之余座為

大臣已下座叙位除日之時大臣座敷與無

也寬治御元服定御直廬儀也許年時範匡

以西子午廊為公卿休所入夜奉掌燈座上

下各一燈也布打敷先是召寄御元服御調

度等納殿由當今大掌會御加檢知大略

併紛失納殿狼籍不能左右嘉應御調度所殘

只唐画茗一也大掌會御調度又屏風之外

無可被用之物但御帳見在云外不召寄其

調度等大略各見畢返遣之此間宗隆貞令



催未時之山云々然而及日設更不恭仍先  
有行幸彝人定余也居之后賓送未帶漸依屬幣  
舉燭之後召宗賴先立切燈臺舉燈  
之即持硯續紙等居之后前廣庇撤雜具盛例文  
於柳茗以裏持來覽之余取例文置前宗賴  
取柳茗退下余讀例文春日行幸再令書宗  
賴書了文威柳茗持來余見了而籠例文置  
柳茗返給宗賴更進取之退下加盛續紙殘

硯等取之退下始自持參至退行幸定不裁  
摺袴定例也又以天永定文為例文也今度  
行幸編依被追被例也被之次召宗隆問云卿參  
否左大臣已下皆參但右大臣未參云々左  
大臣申云今夜可被行云卿分配與定前如  
何余云先可有定者其後良久人云未仍  
以宗賴尋之即左右府已下右大臣只今諸  
卿十人來着座皆悉着座之後余召宗賴朝



臣問日次於陰陽師陰陽師人頌業俊朝臣等豫所

召儲也須召季凡朝臣也南而候天御元服二

日丁巳三日戊午四日己未後宴五日

庚申有例云云重問兩日優荅子細歸來申

云二日戊資日也然而兼平天永被用之三

日雖不入吉日新撰陰陽書入月立吉日正

戊午兩日如此業俊申云三日稱三長殊用

告事之日也多余仰人乙令定申左府云

自下臈可申欵余諸人乙自下臈定申之物

七十條也

一日次事

左大臣已下九人皆申三日可被用之由

通資卿一人申二日宜之由

後宴日事左大臣就支于吉四日可宜云

右大臣已下申五日可被行之由是天祿永

祚寬仁寬治天永皆置中一日被行之至十



申日之祭天祿永祚之嘉例也不可被悼乞

余云御元服三日無左右事也不入吉日例

等有西三之中寬仁大治嘉應當流祚王時御元服等也

嘉應戊寅日即入正月吉日如今之戊午仍

痛不可及異議欵後宴猶依日次勝可被用

四日欵後宴必三之日之內所被行也四日

於非吉日者勿論也若凡居被點五日臨期如甚

兩之陣出來頗宜便宜欵旁可被用四日欵

至于吉例多之祭先撰日之善惡之上事欵

人之猶有執五日之氣且是為人一日休息

有其要云云

一伊勢幣可被付月次祭哉否事下式

一向各列可宜云云此事已依例也雖不及

議天祿寬仁被付月次祭久嘉應其沙汰出

未仍一旦及議定也



一山陵負數三所欵四所欵事

一同申可被申三陵之由是可依天永吉例  
今度專被逐彼例之故也但經房卿申云嘉  
應被申四陵居<sup>若乳</sup>有由緒欵被尋件奈可有左

右云々

余重示人云天祿以經皆四陵也而永祚  
圓融院御見存仍除父帝者可被申三陵也  
而始加高祖<sup>大内山寬平</sup>被申四所其後  
<sup>法皇御陵也</sup>

寬治又如永祚<sup>白川院御座也</sup>仍被尋彼例之處諸

記之中無所見仍只除父帝被申三陵畢天

永如此大治父曾祖共御見存仍被申二陵

久安又追寬治天永例被申三陵嘉應之度

須被追寬治等例之處永祚加高祖之例忽

以被接出了仍被申<sup>四院</sup>向陵<sup>加高祖白</sup>次第如

此今度依永祚嘉應例可被加高祖欵將只

一向守天永例可被申三陵欵今被尋向之



詮在斯重可被申者今度只人々口々所申也印。此由也仰  
人之申云木可被憚久安例只可被用寬治  
天永例也久安三毛追代テコウ之告例テコウ萬事被  
行テ而一向被奇彼例如何テ經房兼光申此旨  
余云此事不可然自本誰云哉一向可奇置  
久安之由至于此条者四陵三陵共有例而  
不加高祖被減負教之余大治久安頗不快  
也永祚嘉祚加高祖被申四陵有其理之上

又不被猶不快例仍及此儀也者忠親卿云  
此条可然但嘉應之後奇寬治求永祚即永  
祚又似嘉應其父帝御座之故也於今度者大永  
一向相叶祖帝御座之時每被申四陵之例  
仍頗可異嘉應之明議欵云々余云此条理  
可然但如此事猶以道理可為先申神宮告  
諸陵其意在敬祖宗然者論其多少可就多  
例欵加之御見存之條父祖其儀惟同更不



可有差別歟但人々被申旨又可然且為聞  
此衆議所出疑也所詮奏聞之後可在勅定  
者人々不言  
一朝拜事  
人々一同申不可有之由其申忠親申云御  
内裏之時可有此議之由有所見而天永雖  
御内裏無此議今追彼例不候何事之有哉  
右大臣申云八省已無實旁不可候者此

條依八省無實不可有其沙汰歟但定日時  
之次必被定擬侍從加之天祿以後雖無此  
禮至于嘉應又及議定只大治久安都此沙  
汰不出未仍故所出此問也此旨仰知人々  
畢忠親申尤可及議之由  
一御調度事

嘉應御調度已紛失仍任寬治并嘉應例可  
被用大嘗會御調度其不足可被新調也而



御帳可被用大嘗會歟將又可被社造歟新天

大治久安如此如何應如此嘉

人之一同申可被用大嘗會御帳之由余云

山陵雖有久安之不吉猶不弃天永例御帳

依大治等之不快弃天永之例如何人之不

言

但愚案又尤可被用大嘗會御帳

一上壽人事

人之一同大中納言之間可依壽考云云代

忠親獨申云大治之安用大納言可被避云

云

余云大中納言更不可及沙汰只可換壽考

已謂上壽加之先例用第一之耆老不可省有

異儀事歟

一賀衣候者事作元

通親獨申公卿可候之由作元



自余皆申式部大輔可宜之由或又式部大  
輔文章博士之間可在勅定

余云文章博士一人在任國一人有障寬治  
記云文章博士兩人當時暇臨彼時雖不  
可有障猶非優失然者今度又可同口  
之寬治天永共式部大輔候之今度可逐彼  
嘉殿者  
此外母后拜觀其<sup>脚</sup>人脚座之時久安之外

必在之其人不御之時勿論而天永二條大  
后准母儀然而每拜觀今度又可同仍不可  
及沙汰之由存之然而又何樣可有哉之由  
一旦示人々為遁後日之難也人々實不可  
及議定者右大臣云當時拜禮猶以被略彌  
以勿論云  
定間宗隆於座末廣庇邊離側記院還御之  
時可奏聞之故也余仰之也事々訖人々退



上西門院  
遺令

出  
兩丞相暨居余後宴山陵負教等事粗示之  
各開口頗有伏理之色然兩府又退出了  
家實明曉參天王寺之仍余條之事仰付  
了其中遺令事同申了主上聊御膳乖例云  
云仍同以家實申院了  
余召宗隆仰御調度可用大嘗會御帳不可  
新調之由仰之

八日甲午入夜雨下仍正被求來乞依母堂法度去

晦此所上浴也教刻談話亥刻被歸了來乞求十

日正日佛事了可歸南都小童可相具了

主上聊御頭邊令腫給了召醫師等之由

皆相違醫博士有忠奉見申無殊御事之由

九日乙未天陰雨下自去夜病惱終日前後不

覺內裏邊御事有小增了典藥頭賴基醫



上西門院  
遺令

博士信康等奉見共申無殊御事之由云云  
左中弁親雅參上給維摩舍文書依所勞云  
術以人傳給宣旨聽衆文宗賴朝臣書之  
十日申西天晴家實自大王寺尔這條云事遺  
令事必可被行云云弁事可仰合人之省召  
光綱仰可問兩府之由了今日役失工外宮  
判官主典等官府請印少納言不參仰可奇  
貴責之由了又入夜光綱歸來申兩府返事左

上西門院  
遺令

大臣申云遺令專不可被行事也違期之上  
神事吉事指合太急便宜欵然而院宜有限  
仍必可被行者御元服奉行職事專可有其  
憚維為希代之例官外記如計申上卿參陣  
召史下知親經奉行之由可載官府欵云云  
右大臣申云大略同前仍明日違令事一定  
之由仰光綱了又上卿直仰史事兼日之支  
度不可然臨期弁官遵參之躰可致沙汰之



上西门院  
道令

下之慶也

十一日丁酉天晴此日前上西门院彼奏遺令

云藤原泰衡去九月三日誅泰衡了云云天

政畢云云入秋能保卿示道云賴朝卿申遣

深更兼光卿告云兼少納言參入之由泰結

可遣告又上卿可告兼光卿領狀之由同仰之及

之由仰了又行事并定存欵殊可志參之由

由仰之又光綱申云少納言不泰可付吉上

透期之條先例邂逅六条院高松院之外每例吉事神夏

之間於事無便宜然而依殊院宜強被行此

儀上卿實宗卿依辨官不參上卿顯仰史可

候作親作後奉行之官府云云沙汰之趣見昨日

記光綱來云内覽如何仰不可然之由又

云去夜辨遂以不參云云此事驚奇不少被

納置役夫工上卿辨等而以地上卿少納言

等請仰造官便官府行夏辨不參之條未嘗



有事於上卿不參用假之條常事也奉行并  
不希代之事欵定徑不足器量之人欵其言  
不及又其言學父人以為可

十二日戊戌天晴此日為修造此亭渡九條亭

依為戌日先於普成佛院樓門邊聞報鐘之  
後向九條今日盡旬大納言參內歸來云於  
今無為御藥被止只每日兩三度奉付之  
右少辨宗隆參上每事不足言如例兩少辨

雖可貴重代非職事辨官之器量可悲入

夜能保卿亦送云主上御湯殿之刻信康醫博

士若聊可有抽賞哉然者可相存候返

事云國行奉書如此事可依御有祿也先日有此

御惱典藥頭賴基參御療治即時御平愈然

向無殊事今又同前欵賴基道之長者也若

無幾之差別者玄陽之沙汰可有猶豫欵但

又被尋女房等今度御事若自以前事



一多様与及勅禄七何事之有哉謂勅

給御衣只自納殿辺足箱大褂等之類給之

例也又只保私致沙汰宜欵此由仰示遣

也且有被相計也者此日遣宗頼朝臣季長

朝臣等於飛香舎御装束之間事令加檢知

十三日己亥天晴入夜時兩白地向堂此夜召

慶忠當世能讀令候夜居甚優義報鐘以前歸了

彼堂為目領宅尔宿本所者自領又一夜付

忌仍北方犯土不可叶之政雖一夜不可宿

當也

今日藏人左京權太夫光綱来申云御方違

行幸十七日之由有其沙汰而相當御惣物忌

仍可延引欵十六七八九四々日御物忌也

廿日可有行幸之迹復日也御惱之後可有

憚之由陰陽道所申也為之如何仰云廿三

日可宜欵復日之條若有如此之例哉然者

何事之有哉可尋問欵又云遣令以後政始



十七日也而辨官皆三拜退<sub>レ</sub>可責定經  
之由仰也

入内祈初

十四日子庚自今日僧正仰寺僧勸慶於春日

御社始入内祈

後白川

十六日寅壬今日法皇自天王寺還御俟御覽

通親

通親卿久我亭有鐘<sub>レ</sub>追物等人以不為可

彈指<sub>云</sub>今夜御宿明日可還御六條殿云

云

後鳥羽

十七日卯癸此夜有御方遠行幸

白川路殿今朝

共御惣物忌也然而為大内修造依可被忌被

覆推之處無咎還吉慶<sub>云</sub>仍所被遂行也

余依所勞不參入今日午刻法皇御入洛宗

賴朝臣来申條<sub>レ</sub>事經院奏事等也

賴朝

十八日辰甲頭中将成經為御使来賴朝賞之

間事也甲子細暈入款又来先可被問<sub>云</sub>

可仰帥卿之由召仰了不被問人<sub>云</sub>定



長卿未依招也條事令院奏畢

此夜定春日行幸雜事長房執筆衣冠帶釵余冠

直衣以寬治定文為例文

十九日己巳雨下此日春日行幸御祈念幣也

社廿一上卿大納言兼房卿辨親雅先政勘行

幸日時余居所遼遠仍內覽可用如在之禮

之由仰了

自昨日神存如例召宗隆并陰陽師等內

令勘御元服次第日次等畢

棟範申造內裏之間事

廿日丙午陰晴不定能保卿示送云奧州事併

召取了不漏一人云送注文一紙實天之

令然也非言語之所及

廿一日丁未此夜實遍律師參夜居定長為院

御使來示奧州之間事又二宮御元服之間

事同示之

恭  
衡



廿二日申戊宗賴朝臣來申條之事二宮御元服事今年不可有之  
 廿三日酉乙此日為政內府奉書供養一日經余已下男女陪任并兩法師大納言女房等皆書之先有懺法申刻供養以佛嚴房為導師聊依有夢吉破本名所書也  
 廿六日壬子兩下二宮元服并兩宮及女宮親王宣旨之間事宗賴朝臣來傳院宜御元

服十二月九日支子叶白川院可被行款云云先日今年不可被行之由有仰如何  
 廿七日癸丑兩下自今日公家御精進被忌僧尼服者但魚味不憚之春日社之習也今日依日次不宜明日可御覽御馬  
 廿八日甲寅此日行幸事上卿兼房卿奏陣行召仰夏再奏宣命草之內覽事兼觸示云內覽之後待歸來者今日下向南都不可叶



仍給内記即欲下向如何余許之此夜可  
有神寶御覽而猶有不具事仍不能御覽只  
有御馬御覽云々入夜参内大納言相伴依  
明曉行幸也先参院依召参御前数刻預勅  
語及矣刻参内也  
今日自院給御牛御馬等御馬為余車後相  
具也但不相具御厩舍人御牛將向南都了  
多是共所借預也京出牛先日下給是永

後鳥羽

下給也  
今日余及大納言方當色給畢家實来申御  
後殿上人散狀三人領狀  
文治五年十月廿九日卯天晴此日當今初  
度春日行幸也依天永初鳥羽院例所被行也  
未明著束帶参御所先小路修後又有牙堅  
然明日可被物忌依其恐今曉于時御湯殿  
付幣物於社司仍可解除也  
畢御膳之間也次召經家卿令奉仕御總角



髮付長也御御裝束等黃攪御即有神寶御  
覽事已者御引直衣可御覽也然而依略儀金

銀御幣御鏡御劔許所御覽也出御以前豫

取置是皆急事之故也宗賴朝臣叅上覽之

次五位殿上人撤神寶次入御先是内大臣

右大將已下公卿五六人近持少參入又

以家實欲仰留守事之間遮以仰下之由家

實所申也猶以上卿可下知欵上卿中納言經房卿弁

左中辨法皇渡御後授敷之後主上出御余

定經也笏候御裾藏人頭宗賴取余裾内於御帳西

侍候前後如常于時辰刻許也於御帳西

問御反問如例陰陽權助季必朝臣次主上

立御帳前次右將渡左此間東豎不候仍

尋召之處今朝早參躰遂電了云云遂於路不

會頭參次公卿列立皆東西如例次寄御輿圍

司鈴奏等神社行幸例也御輿鳳輦也永祚

難之然而其後代依寬仁例用鳳新宰相

輦以之為春日行幸之異耳



中將公時安壘御莒主上乘御余奉扶持次  
公時閉輦戶退下即持出御輿余著沓立對  
南階邊御輿出御自東陣二條東洞院三  
等佛余於二條町乘車候後陳外  
也先居飼四人二行飼前有前也也持  
次移馬舍人四人二行給當色二藍上下濃  
裏  
次前駟廿人四位二人五位十六人六位二  
人二行前駟皆不差力泥障行幸

之例也  
次上臈隨身四人給染分狩袴名各力給他物狩  
重喪仍召假番  
長中臣武恒  
次余車冠櫛等其色目如例著  
次馬一足申院御馬庶毛置鏡鞞青色薄物  
舍人居飼引之舍人布衣  
也赤色上下濃款冬衣  
次下臈隨身六人  
次雜色廿人雖長上拵力著藁  
沓行幸之例也



赤衣仕丁持兩皮張筵如例

御路經二條東洞院三條大宮七條朱雀造

路鳥羽等也

於院御棧敷三奈比屋東邊五六段程前駢

等下馬余欲昇放之間以御隨身敷助早可

過之由頻有仰仍前駢等更騎馬渡御棧敷

前于時午正於路頭經二時是衛府等教人

也供奉之間無指事扣輿不進前途之所致也太奇申終御義津頓宮。幔外未及二三

段下車人車幔門并葦屋東面參御前先是

下御了即供腋御膳左衛門督通又供御破

子女房中納言典侍并卿不參頓宮葦屋東

北角二ヶ間立廻屏風為余休所五位藏人

家實未觸仍余伴大納言臨其所素備饌折敷

高坏五位藏人光綱陪膳勸酒盞之後不下

著起畢大納言不差膳如何行事之矣欵先

例可然之人同差之也即寄御輿公卿只二



人通親此大納言也列立近衛次將僅兩三人也家

經取御釵安輦中頓宮內侍即乘御余乘車

候御輿後後陣不見經他道欵先例於洛外

而乘替馬痛足密於母祖社有馱餉事余下

自車參會頭中將勤陪膳然而不御覽入即

入即促駕余又乘車供奉如元亥終著御社

頭於法華寺鳥居邊大納言更騎馬供奉他

卿一人不候不可說事欵於二鳥居下車

入自西幔南方經公卿列後家禮人入自著

到殿西面參御在所即仰行事辨昇立神寶

於東庭當著到殿南庇先敷其上昇立神

如欣供御湯漬胎女房膳即供御子水同前此

問上卿付頭中將奏宣命清書付內侍內侍

召取見次主上著御拜座看到殿巽角間

上敷半帖次召御勿宗賴朝臣次供御贖物

陪膳宗賴朝臣五位藏次宮主献御麻宗賴



取之持參一柱了返給宮主取之著座神寶

到殿之間敷宮上主七使等座次上卿經前庭著

主次撤御贖物次舞人三人引立御馬邊參

數度催之引入自東幔門北七地上東面次御襖

了宮主退出次使取御幣立次主上御拜兩

再說余咳驚使置幣復座次別當隆房卿取

挿頭花入自東幔門挿使冠退下次使直出

東幔門參社頭爰余召宗頼欲仰社司賞之

間奉行家實先以仰畢云次撤神寶此間

主上起御拜座御平敷御座次供御膳次余

退出此字如何經自北鳥居當著到殿向休幕昇南階

入簾中以黑木造之東西妻立之五間四面

許款件廊南妻有昇階斂休息之間丑刻許

家實来云御願平安遂了之由上卿所申也

者先是余付寢也

今日着染下重人



三位中將忠經

少將家經

公繼

五位藏人家實

今日內大臣至于頓宮供奉其後乘車前陣

右大臣自宇治參向近衛次將多以用

宇治路又大理同用宇治路太以不當事等

也

廿日天晴此日還幸也未明著束帶相待人

未臨辰刻人之漸來集皆用西廊階而通

親卿一人昇自南階多奇恠一內大臣

右大將來臨直著公卿座奧座也公卿同著座

余此間開南庇東障子南四杖出自仲件力間如元

引塞障子著橫座右府可來求多仍整相待

之不始事即右大臣來昇自南階著端茵座

次一獻左中辨親雅朝臣持來盃殿上人也

三人可入而二人參入一人諸大夫取瓶余

取盃擬右大臣親雅取續酌右府同取不取



大夫次童舞先萬歲樂六人次賀殿六人右取之舞裝束舞之例也兩舞共式禮取大拍子進候每舞說諸大夫給祿足縮國縮也進代凡此門若居汁余陪膳親雅縮不見先例如此朝臣右大臣陪膳伊豫守季長朝臣内大臣陪膳前攝津守以政朝臣大納言以下計兼居之依忌事也次右大辨定長申上余已下下著次二獻親雅持參余讓右大臣一一辨辭之再之雖讓之遂以不取仍余又取之擬右

大臣一讓内大臣一又辭之遂擬右大臣一流巡如恒次召親雅朝臣仰寺司可召著之由其詞別當權親雅退歸出殿上人座上比布障子了件障子為即山階寺別當法仰覺忌權別當法仰範玄等出自件布障子經南養子著庇座法眼白平袈裟也從僧置次依余氣色頭中將成經朝臣座中傳來余座前余仰寺司賞事成經直欲赴別當座余



咳雷仍就右府座頭仰之退下慥不寬悟歛  
先日別當法印覺憲進座後上方大臣仰云  
任申請以修大法師叙法服者覺憲復座  
次日範玄仰之儀同前但津師補權次給寺  
司祿右少將成家朝臣取別當祿少將家經  
朝臣取權別當祿各授祿也依非僧正也或  
法印之時織物焉不可然仍所賜綾也此例文多存也右大臣

召右大辨定長卿仰之余此時委示定長經  
庇參上候大臣契方兼仰復座抑乍置為氏  
院別當中辨從被仰云卿大辨定有由緒欵  
雖公卿大辨為弁別當之時仰之例也乍置  
辨別當召公卿例尤可尋知之招三網憲成  
叙法橋事不仰別當只仰辨官也此間舞曲  
了更爇樂打饗饗饗饗打畢給饗饗饗饗女祿諸大夫  
役之次供饗饗樂人已下就南階供之諸大



夫傳取供之余已下手長如初人別二前饋  
也殿上人座次五位役也其亥略而居畢申  
上余已下下著取可立飯之著立饋飽更食  
之以伴著如木立飯不定能卿如此他人次  
出物馬自東方引出之兩府各一足隨身  
等引之右大臣黑糲毛左府生忠武右番長  
大臣連天葦毛右府生下薦恒元等次余以  
引之一廻之後其家經受取之  
下後著自下薦起座大納言已下降自南廊

列立前庭

東北面

兩府降

自南階

加列上次

余

起座降自南階東邊

刑部卿宗雅

對右府相

揖東行

家禮人居大

經鳥居參御在所入簾

中右大臣已下次第經同路著公卿幄

大納言未

著陣仍

次余召家實早敷筵道饋飽女可參

著之由仰之家實云早參入了云云此事不  
當余參上之後尤可參也但於今者何為仍

召宗賴仰可召諸卿之由

先是敷座當西第  
二間南北行敷之



也次右大臣已下著座大納言於幔次陪從

可進立大鼓邊祭物音而一切不見仍以成

經朝臣仰斤彘并所作人々成經仰右大臣

右大臣傳仰人々各起座出幔門祖褐參上

先陪從等進立定能卿取拍子其後進出也

彘了歸入了先是給饔饒女祿了云々近衛官人

給之自御次公卿起座於幔門先奏見參右大臣

所不見也付内侍余見了返給次給公卿祿殿

臣國宗類奏之

上四位已下取之先是成經取余祿進未示

可持返之由仍持返給余隨身次公卿肩祿

列立兩大将不寄御輿公時彼劔壘乘御此時

可發警蹕余於鳥居外乘車供奉如昨午時

未一點也於母祖社馱餉如昨申刻看御頃

官供御膳如昨陪膳通即還御余依所勞自

路直向九條亭今夜依御方遠還御押小路

殿明曉可還幸院也



大納言今日著染下重

力  
上  
千

立片舞人

大納言

兼房

中納言

通親

参議

通資

散三位

忠經

拍子

定能

笛

必時

賞

見端



文治五年

十一月

一日 被行春日行幸賞

三日 此日有入内務議及晚兼光卿参入

先以宗頼朝臣仰女御名字可擇申之由相

次余出上達部座大納言同之次召宗頼朝

臣内、問日次於在宣注折紙申之

許注文  
在列。別

此間大納言并兼光等議屏風詩題間事以



宗頼朝臣明年正月十一日可有入内之由  
奏内依永久例也又諸國所課今日先義作  
国催祿遣宗頼御其後兼光退下今日自九  
條参内其後歸宅女房自九條直歸大炊亭  
有前駈五六人地下君達諸  
九日官奏不堪荒奏也棟藪候之  
又定五節臨時祭等事宗頼書定文  
十三日京官除目也執筆右大辨定長如例

昨日光綱向左大臣亭召仰云云今日上首  
忠親卿子刻事始寅始事了太以為早速今  
夜余在簾中  
十四日定長卿来申請大間密給余謁  
之  
十五日入内定在别記下名也  
此日吉田社有遷宮事



文治五年十一月十五日辛未天晴終日風烈

此日女子叙三位又定入内雜事早且姬君

參詣大原野社為祈入内事也密之事也余

網代車牛童遺之車後出夜白色不著打衣表前

駟八人殿上四人諸大夫四人相交各看布衣在府座右生

下野忠武毛字既占車在後赤色上下前宮内季經卿

布乘車危從侍三人在其後浴中如此於城

儀依密赤衣仕丁持御幣前行先欲出之時修

秋陰陽主權頭賀茂在宣朝臣前駟具後寄

御車季經卿立日出之程出京申刻歸宅路

之間立殊事桂河頗雖水出不及妨渡

社司賜御也大褂酉刻許乙卿等未集藤中納

言兼光卿持參名字勘文付宗頼朝臣進入

書擅紙一枚有懸紙載五字等典立任位端

等即余著束帶薛繪劍紺地羊緒懷名字勘

太子宮之定文等足今日所用例出賓筵自

文也延久承久以之為例文



座後障子也先於上達部座東二間謁右大  
弁定長今夜下名任人事以伴人自院依被  
仰下也忠季任中將召宗賴朝臣仰入内日  
云申畏事之由了  
時可勘申之由此間有名字評定以勘文給  
經卿當座上首也人次第見下之一同申  
兼房卿追加座更取上見之  
可被用任字之由右大弁定長發語此中定  
之由雅長大任有身生此文王之久久毛謁可  
加申立字  
謂殊勝云兼日示合左大臣以甲斐守長  
及大外記師尚等各稱此字珍重兼為使異議之

由師尚今朝羣議一決了仍召頭中將成經  
朝臣為仰此事豫仰女子名字任字以人不  
傳眼前所仰也即參入了其後頃之宗賴朝  
臣挿日時文杖持来於障子上西戸下先跪  
常覽之余取之披見了置前入内并造帳欵  
紙一禮參之由宗賴持空杖退下即敷圓座舉  
燈切燈臺有打敷換藏人頭其寄尤重仍次  
宗賴朝臣持笏參上著座次諸大夫持參硯



也加置續紙件硯瓦置宗賴前也常例自持參硯  
頭為異他使人置非參宗賴卷返續紙候氣色  
議大辨又可用之歟

余自之宗賴摩墨染筆余取出例文讀之入定

內雜事宗賴書之又一御裝束宗賴書宗賴  
之此後豫以所賜之注文書也

書說撤硯等盛折敷返裏持未余引寄之下

折敷留置宗賴先披見定文頗有相違事等

如本卷之披日時禮紙卷加之與兼房卿次

弟見下如本卷之取上今度只自端余取之

以入內日時定文等卷加一禮紙置折紙指

出之此次仰季長朝宗賴參上取之加盛硯

等挿笏取之退下豫宗賴向余云退下之時

自可持退也除目執筆雖不取笏文退下之

次御帳行事家司季長朝臣參上余結造惟

時仰可始之由季長取之退下於中門南

廊始之次諸大夫撤圓座切燈臺等此間人

退出良經定能雅長兼忠等卿番候次宗



賴朝臣來云勅使成經朝臣參上者仰可令敷  
座之由即諾大夫等密公卿座簾撤其下  
掌燈廣庇西第一間西邊敷菅圓座厚圓為座也  
余座同第一間東邊敷高麗疊一枚其上加  
東京錦茵為勅使座兩座中間副北柱舉燭  
次余出自西一間簾著圓座東次以宗賴朝面  
臣召勅使其詞云勅使藏人頭左近衛便此方  
中將成經朝臣入自車寄戶經中門廊西緣

來着勅使座先可居板敷欵而被叙位之由

而不仰之即左衛門督定能卿擁中取祿女納言

裝束蕙芳織物唐衣白經透渡殿寢殿車養

子等來授余下居挿笏取祿更起跪勅使

座下授之勅使取之退下余隱簾中為不受

拜也勅使降中門内方出砌外再拜退出次諸

大夫等如元奉燭卷簾撤座次召宗賴朝臣

師仰乞三位方家司職事等宗賴退下書仰書下



之云云此間公卿等歸著次家司職事列中

門內立內事先家司職事任位交立付家司

右衛門權佐長房申事由再拜先申三位御

政所每度退出次余欲出行之處家實為院

再拜御使來下名任人事也謁之早仰之後參內

先公卿列立中門外次余降自中門南方忠

朝臣於門外對上首定能卿小階定能已下

取皆於門外三對人居地大納言進中門邊也

乘車參內入自左衛門陣進射場殿比面立

付頭中將盛經朝臣奏事由拜舞舞自小板

敷參御前即退出乙卿等自是番了但定能

雅長等卿揖相併余參院六條殿以定能卿入

見參御念誦之間云云即退出長保元年上

東門院叙給三位之日御堂參內拜賀退出

之次參東三條院給今追彼例也

家司

伊豫守季長朝臣

左中辨親雅云



右中弁親經  
左衛門權佐長房

甲斐守長兼

職事

右馬權以兼親  
散位國行

散位仲資  
宮内少輔盛經

刑部權大捕室房

下家司

知家事右衛門  
安陪親賴

案主  
左衛門府生  
盛安  
久任

進物所預

散位紀宗季  
民部大夫也

出納三人

今日参入公卿

大納言兼房卿  
忠親卿

良經卿  
兼光卿

参議  
雅長卿  
兼忠卿



定長卿

大原野詣前駢

左兵衛權佐行捕

人

中務大補忠行已上殿上

皇太后宮充有經

散位保季已上比下

右馬權頭兼親

散位國行

散位仲資

對馬守親光已上藏人五位

御共

前宮内卿季經卿祭山縣馬十匹

隨身諸行奉國

左府生忠武

侍

右衛門尉平貞時

左兵衛尉豐原康遠

右兵衛尉藤泰基

裝束

上達部座不立屏風不敷筵二行敷高麗牯



余座無座上下琴燭

寢殿出几帳不出女房袖

良角卯酉廊敷紫疊六枚為家司職事座所

不及幔

今日奉行家司宗類朝臣

職事長後御出行事兼資

御物諸行事國行

十六日此吉田祭也神馬十列如例

十七日

十八日今夜有御方違行幸余依病不參

大納言參入

十九日乙亥此日被下社司宣旨

高倉院若宮二人三宮字貞  
三宮唯明

已上光範頗有雜

上卿右大將實房卿有親族拜也全依召

定經仰役夫工事每事不足言了



廿日子丙天晴此日大原野祭也余立神馬

十烈如例陪膳以政朝臣乘鹿之人忽透乳

之間及晚仍先女房幣立之於南庭修核如

例以政勤陪膳也

入夜光綱申條事

廿一日丁丑此夜五節參入也

公卿推中綱言忠良彼克參入御覽參議兼忠同前

受領長門伊紀

余依風病更癸俄不參內

廿二日戊寅殿上淵醉入夜

廿三日己卯天晴相扶所勞參內今年不出衣又

著綴淺黃指貫大納言相具出淳文織物江梅厚忠

季朝臣能季定家等扈從酉刻殿上淵醉始

日沒之後廻五節所秉燭之後童女參上長門

一所也御座間左右柱下逼長童下任參入

之後欲置扇而童女等一切不承引前右衛門佐隆



雅付之雖欲集扇猶  
名置之衆人拜領  
遂不置扇依經教刻令  
退下了是欲令置扇之故欵切腹事也  
應  
召公卿良經通親忠經等卿也今日余不出  
殿上直候簾中也頭中將成經申云親嘗祭  
上卿宰相共以闕如云各仰可催之由也  
余退出之後子刻來示猶闕如之由仍待男  
一人令騎御厩馬馳遣兼忠卿許申可參之  
申是雖不可然為不闕公事也後聞兼光卿

兼實

又參入  
廿四日庚辰晴節會也東燭以前著束帶先  
參院謁龍顏退出之間定長卿傳条之勅語  
關東返上國之事也余申所存了雖有恐偏  
存愚忠故也定長有服膺之氣色即以參內  
節會如例內弁實宗卿初度事無殊夫欵良  
經卿依不著陣不著外弁自中門邊加立云  
云外辨上首左衛門督定能卿奏外任奏之



次申大<sup>歌</sup>夢別當代官事以當座下臈親宗卿

可仰之由仰之內辨大<sup>歌</sup>無別當也先例無相

兼事仍用代官也其後出御供自黑酒未供

一獻之前入御內待不取壘之間公卿不可

已下皆今日陪膳采女未練之間御膳凌亂

又五位職事家實委不沙汰欵入御後即退

出廿五日入夜定長卿來仰昨日奏聞子細

兼實

所申可然披腹心不漏纖芥御本意已足任

計奏趣早可仰遣此次談世上事等教

刻之後退歸了今日法性寺座主被來

廿六日壬午晴此日祭遣三社奉幣是入內祈

也大治之外<sup>因之</sup>喜此例大治雖非最吉尊崇神

明之道不可同例之吉函况先公之行跡哉

又殊有所存所祭遣也早且親經朝臣進告

文章余入一句幕長保例仰民部大夫貞親



下家司薦令清書依遲筆忽不可書出仍仰越中  
權守有雅相共令書也辰刻小浴了已刻著  
束帶先降居庭中座陰陽師主稅頭賀茂在  
宣朝臣著座左中辨親雅朝臣陪膳供御贖  
物行事職事前上野守賴高俊送之三社使  
取幣帛列立春日式部少補藤原光殿上  
大原野甲斐守同長兼吉田形  
部權大補同宜房等也巳上皆代家司也春  
日幣頗追而立中失大原野頗退立而方頗  
待社方吉田同頗退日典大原野也野便  
立東同向其社此立樣予令宴也在宣讀中

臣被了陪膳取大麻持來予乍持芻一吻一  
了便撤贖物陰陽次範光持來春日幣依日  
余持芻取幣向南兩段再拜此間範光退居  
西方兩社猶立  
幣了召範光返給之次自懷中取出告文給  
之仰云殊可祈長保例範光退下目長兼  
持來幣余取之不拔芻仍更向押方社方  
兩段再拜了返幣之次給告文仰詞次召告  
田幣兩段再拜了返給之次給告文仰詞等



皆同前三人退下出門了之後余歸昇今日  
奉幣之間信心發起為悅一今日陪膳等  
皆悉用藤氏依有所存也申刻下方有燒亡  
依風惡馳參內裏風忽直不及其恐隨又無  
程滅了檢非違使參入於殿上口奏燒亡之  
由藏人有雅奏之不知故實欵日沒之後余  
退出入夜檢非違使等來申燒亡之由職事  
申着衣冠也此夜光長卿室初參姬御前御方其

弟同之忠季朝臣光長行輔等參會長房宜

房連車又有出車一兩

此夜中將公繼為拜賀來台簾前謁之公卿座所廣庇也

廿七日癸未晴此日二三官侍始

於法皇宮有此事余不彖兼告示人之上

又可喜參入之要之故

此夜有宮奏不堪和奏也

左大臣依所勞右大臣參入親宗

經大辨納之



定長左大等候之棟範侍始事了參入之間

及子刻事始余亥刻參内其後教刻侍之先

有施未定候御所之間覽之其後又付侍奏

聞之

次余白直廬職事兼資為御裝束奉行如先

事殊奏者弁來之後余出居上達部座不立屏

余着布藏人左京權大夫光綱為奏申家司

棟範官奏之儀如先度今度欲退出之時揖

次余歸入改著直衣退出了

今朝立日吉社神馬十列陪膳以政朝臣陰

陽師時先行事仲威

廿八日申甲天晴此日入内祈立三基使此事

雖先規殊有所思所告申也就中於木燔

者雖他事先蹤已希思先年夢告所祈申也

辰刻光重朝臣參入他使遲參依多武峯路

遠且癸遣也其後先前庭敷御拜座如奉幣



時余著束帶

帶此劍荷前之時或說不帶劍云

又億事理參神社實前之時雖解劍於家奉

懷告文降拜座先披告文讀之

此余久為致

也其後副芻兩段再拜了召光重給告文仰

能可祈申之由光重退下之後余歸昇乙刻

為季參入更下堂拜了召使給告文其後木

幡使猶以遲參仍又歸昇午刻長房參入拜

了給告文又同前一字落當座見答之仍

仰長房於

用所令入其字

了頃向時參入賜之也然而路遠日短待遲

參之人者難遂遠所之前途仍且給之也

多武峯氏一始祖也萬事可祈之淡海公者

我氏王胤出來給始也其後繼踵不絕

御堂者累祖之中為帝外祖之人雖多繁葉

之榮昔過彼乙宇治殿以後絕而吾此事為

取其始終尤可祈申此兩所欽入內之本意

只在皇子降誕者欽所傳只御社御寺之靈



應也  
今日雖物忌依為重事不忌外人此物忌強  
不重之故也  
十九日乙酉天晴此日賀茂臨時祭也依物忌  
不參內大納言參入自內裏直可參法成寺  
之由仰了  
使頭大藏卿宗賴朝臣近代貫首不勤此役  
而顯隆顯賴光賴皆為頭勤之之仍宗賴

所勤仕也



文治五年  
十二月  
一日  
神宮依有所思  
可奉拜也如此臨時遙拜  
猶依不重昨日召神祇大副兼貞問之不可  
有之由所申也陰陽師在宣朝臣  
此日有告御元服伊勢幣定上卿右大臣辨

文治五年  
十二月  
一日  
神宮依有所思  
可奉拜也如此臨時遙拜  
猶依不重昨日召神祇大副兼貞問之不可  
有之由所申也陰陽師在宣朝臣  
此日有告御元服伊勢幣定上卿右大臣辨



親雅朝臣入夜為内覽持来  
 戌刻大納言著陣左衛門督定能卿右大辨  
 定長朝臣扈從所駈五位六人殿上人右中  
 將忠季朝臣留左少將定家等也  
 亥刻余著衣冠毛車隨身參法成寺昨日依  
 物忌不參今日且為豎義聽聞所參入也講  
 師公胤僧都向者朝座負覺律師夕座有辨  
 已講講演了探題山階寺擁別當法印範玄

自南階參上著座次問者五人真慶已講聖弘永尊乘信  
圓弘等得業也著座西注記在其後座次豎者東大  
 寺入自東庇南面户參上先於御前讀經冊  
 直看高座次豫取伴經冊先覽探題之後賦  
 問者次貞慶出問題内明日明五重疑之其  
 探題又雜之三重之後探題不引判得略内  
得因明未刻第二問論義之間余依風氣退出了  
 今日右京大夫季能卿一人參依無上藤余



須在休所也然而為聽聞豈義始終在外座  
也  
此日以定長自院被尋五節開醉并昨日臨  
時祭入夜滿之祭是共宗賴懈怠也可尋沙  
汰之之申子細了近代公卿陵夷一切無御  
沙汰宗賴被處惡之上定長讒口之間有此  
沙汰欲依人事異實無術之世也但宗賴遲  
參又無所適欵天性緩急之令然也

今日定經求問姬宮名字

堪朝祺等字也  
光範擇中也

可被問左右大臣兼光卿師尚等之由申了此  
次仰彼夫工之間事一切不致沙汰云云勿  
論不足言事欵此人為躰不能左右父卿一  
切不知其子愚太不便之又光綱家實等申  
條之事又說親雅申條之事入內事用途不足  
每事欲闕今日忘他事了  
二日丁亥天晴依昨日院宣召問宗賴朝臣以



家實奏院了入夜棟範為院御使來右大臣  
辭大將之間事也五位中將頗為難事之由  
被仰下云云就之右府申云追雛叙四品明  
春之除目被任中將者朝恩可足矣之此奈  
重可計申之由所被仰下也此條尤可然縱  
同時雖被行還可表五位中將之為視摸之  
由何事之有哉况今被申請之旨可謂穩便  
就中大將辭退之趣已以懇切也云云不可

及異議之由申了  
成刻著束帶相伴大納言參法成寺每事如  
例夕座散花之間行道如常雅長經家兼忠  
等卿所參也事了歸家  
三日戊子天晴今日依伊勢幣前存不參御堂  
於神今食存者依為恒例事雖不憚入寺有  
也緒事主于臨時神事者猶可憚之由先有  
其沙汰事也今日未刻著直衣相併伴大納言



參大内巡檢修造之骸關東所課國其勤莫  
大地他國之大略如吾其功就中兩三個一  
切不懸乎宰史之懈怠責而有餘先經化德  
門見南殿其次見軒廊陣座等次向清涼殿  
自其藤壘梅壘此陣方等大略見廻了上卿  
兼光卿辨棟範等參候余前駈七八人殿上  
人忠季朝臣宗雅朝臣已下四五人職事光  
綱大夫火廣房等候巡見了暫經廻南殿邊

召棟範等仰次牙事等懈怠國々可召籠雜  
嘗兼又別切國安房陽明待賢門等一切不  
致其沙汰明後日已土用也其以前犯土事  
不及沙汰土用以後遷幸以前文以不可叶  
於今者決定闕如了體以別使行事可觸子  
細於實宗卿許之由仰了彼卿知行又出雲  
國不進雜掌可餉遣之由仰之又紫宸殿南  
階為職沙汰而於丹波國大布施和雜採置



其材莊也人夫稱深雪乞其勤之由所訢申  
也仍於今者權門莊也體可遣倌使之由仰  
之未代事王化輕自鴻毛公事偏如乞實乞  
治術之世也巡檢了參院依召參御前批申  
雜事等退出  
今日自內裏退出之間家實來仰昨日所奏  
聞之宗類朝臣事御返事誠將來今度事不  
可及恐懼

四日<sup>巳</sup>天晴此日御元服之由被告申伊勢  
幣也上卿右大臣申終內記內覽宜命草仰  
清書免之由依御物忌主上於清涼殿有御  
拜之行事辨左中弁親雅朝臣也余為勞  
風病不參宗類朝臣申條之事定經未之姪  
宮御名親字宜之由左大臣兼光卿師尚等  
令申之申尤可然之由了又申役夫工之  
間事光綱家實等申條之事又宗隆來申御



元服之間事御遊召人追可有沙汰之由有  
院宣多又申云管絃御物等云上鈴鹿共  
破損多又御笛箱先年亂逆之後紛失了  
多仰可奏事由昔座主全云申牛車宣  
旨多是年餘八旬身為法務大僧正御持  
僧今度御元服御祈御修法可勸之處御加  
持之役不可叶聽牛車欲參勤多所申有  
哀憐今生餘執只此一事許欵仍被許容不

可有巨難欵凡於牛車者殊私之恩也有其  
故有此恩然而近代多指事被許之迹則公  
顯雖多所募依寂勝講證誠有此恩於全云  
者已為御持僧其勞尤可被優賞欵仍勅許  
者行何事哉之由奏聞了此事宗隆所申也定  
經今日云明日准后可參欵之由可尋申旨  
有院宣者申可參之由了雖多其要事為追  
從也



五日庚寅天晴此日故女院御忌日也余依  
 神事不向道場女房密々行向季經之家等  
 卿参入多々即建武可卷越之由可卷中言  
 今日法皇女宮被下親王并准后宣旨母三品腹  
 也余未刻著直衣庇車前駈七八人許衣参  
 内大納言著束帶所相伴也申刻上御右大  
 臣参陣宗頼之姫宮未被参院御所右衛門  
 督候彼御共密々儀其後歸家改裝束可参

陣可補勅別其後可宣下之由定經所申也  
 件定經為本所者余云全不可待彼歸参早  
 奉行人云可宣下勅別當只為立親族拜也件拜事說  
 一度可有也侍金吾始宣下者萬事可擁忘  
 早之可宣下也者仍向陣先宣下親王事載  
 字於一紙可為親王之由又書年月日之  
 云此事有說事也白川院親王宣旨之時如  
 此貝見土御門記御名字光次上卿仰右大  
 範朝臣擇申之觀子云辨定長云其後宣下勅別當其後仰准后



勅書

本朝外

可加

及晚

奏勅書

草見了

返給

內記書

入日仍

仰可

清書

之由

其後

經數

刻奏

清書

內記書

入日仍

書隨

身兵

伏并

此勅

書如

此

見了

返給

草

清書

共內

覽之

外

奏聞

之儀

仍大

臣乍

在

陣座

付職

事也

此間

右金

吾參

陣

引

于時

日没

以後

東燭

以前

也人

乙列

弓場

右

大

臣權

大納

言實

宗右

此間

余先

相伴

大納

言

參院

成勅

經使

等事

仰付

宗頼

了

依著

直衣

六條

西門

候西

渡殿

邊大

納言

廻東

方著

公

卿座

以棟

範入

見參

始被

仰暫

可候

之由

余

粗申

今日

次弟

棟範

又來

云依

風病

在浴

殿

為見

參雖

罷上

猶不

快指

勿云

可養

事欲

如

何云

云申

企云

可申

入事

之由

了其

後勅

使

頭中

將成

經朝

臣參

入立

東中

門內

藏頭

範

能朝

臣申

之依

召勅

使參

著其

座

東透

渡次

三献

一献

實宗

卿二

献宗

能

次

給祿

自霞

卿三

献通

親卿

云

云

云

云

云

云



面北一間妻戶被推出通親  
次勅使自中門  
內方進出御外再拜了退了  
次良經定  
能定長等卿來語今日儀即余退出自六條  
面門天治之比頻被下親王宣旨通仁君又  
大治上西門院侍始之日故殿御參之次  
如今日仍追彼例也  
勅使雖參入暫不中  
事之由先被補家司職事其拜賀之後有次  
弟夏等之勅使給祿之後可被補家司

已下又次牙頗相遠可尋也  
六日辛卯天晴此日太政大臣兼宣旨也先奉  
行職事仲資奉仕御裝束其儀寢殿東底三  
之間敷滿弘造鎮無著造東南二面上簾西比  
二面不懸簾副障子立廻四尺屏風南第一  
間迫北柱敷高麗端疊一枚其上敷龍鬢地  
鋪其上敷東京錦茵已上東為勅使座北一  
間迫南柱敷高麗端疊一枚東西為余座疊



謬敷經綱編疊行事失也著座後見之仍不  
能改直也寬治天永恬康平大治敷圓座  
天永例也兩座中間迫庇柱舉燈二燈寢殿

北庇東面妻戶之內為余假座尋常公卿座

不敷延不立屏風余座儲橫敷副西弟二間

以東三之間敷高麗瑞祐八枚對座為上達

部座、上下舉燈比座上燈迫自余如例以東

隨身所為上容料理所鋪設雜具任例新調

以、初任大臣定日饗饌儲殿上人座而任

太政大臣定日無所見寬治天永例也仍今

日又不儲殿上人座

午刻院主典代景能來召大納言申只今可

參之由申刻大納言著束帶蔣繪參院前五位

六人殿上人三人扈從此間余著束帶蔣繪

侍勅使之間定能卿來談雜事又他公卿少

來、成刻人來告大納言歸來之由仍

余著東面妻戶簾中座大納言來立東中門



宗賴朝臣相逢申事之由

進簾前申也

仰可召之

由即余披南障子屏風等著座

南面

次勅使權

大納言良經卿昇自中門內方經中門廊西

養子并透渡殿先跪居長押下余目之入自

妻

我座彼間也

副奧方進來余座前

余又頗居也

勅語

可成給太政大臣撰申日時由

余奏御返事

雖身不

限不能欲上畏兼了之申也天永被奏此趣

即退歸跪居座南方

依余自著座揖

居不止苗頗

次參議推長卿於

障子上西妻戶下取祿

女裝束一具裏濃蔭芳小葵文織物唐衣

白腰裳濃袴等也唐衣打裏也

經中門廊并二棟廊前廣庇

等跪長押下焉

手

置笏

也略儀

取祿大納言

起座來前余賜之大納言置笏取之

左手取祿石手

持經透渡殿中將西養子等降自中門內方

渡本橋出砌外向北再拜直出中門

祿定家授取之

高通獻

歸參六條殿以實明申上余御返事

旨歸出仰聞食之由云云即歸來也勅使起



座即余起座歸入本所不受拜也 勅使歸

參之後余出自東面妻戶簾著上達部座勅使

座不著東面橫座也石宗賴朝臣仰人之可

著座之由人之先來居此座而勅使參來之

即二位大納言兼房卿堀川大納言忠親卿

左衛門督定能卿藤宰相雅長卿等著座也

次召宗賴朝臣仰大饗日時可擇申之由宗

賴退下挿日時於文杖持參覽之主稅頭賀茂在宣同

助安陪晴无豫參候 余披見了置前仰硯續

紙可持參之由宗賴退下其後諸大夫置圓

座立切燈臺舉燭依藏人頭也次宗賴參著

圓座次諸大夫持參硯續紙是又藏人頭也置

宗賴前次宗賴摺墨染筆卷返續紙候氣色

先卷返續紙候氣色可許之後摺墨染筆可

余自懷中取出大治例文讀之令書定文先

大饗雜事讀也次一兩宗賴書之今度定充折紙竊取



出置前此間余實<sup>室</sup>叙之間事示合忠親御頃

書也填之書定文了盛折敷<sup>等</sup>硯<sup>也</sup>覽之余見了卷籠

日時禮紙與兼房卿次第見下更取上<sup>自</sup>座<sup>直</sup>端

也取上余取之給宗賴<sup>一</sup>加盛折敷<sup>也</sup>加硯<sup>也</sup>插

勿取之退下諸大夫等撤圓座切燈臺等次

居饌余陪膳以改朝臣諸大夫為大中納言

平長余四本<sup>一</sup>但<sup>本</sup>當時<sup>三</sup>本也<sup>今</sup>納言已下二

本也<sup>追</sup>除草子<sup>二</sup>本也<sup>人</sup>別兼<sup>居</sup>飯也<sup>於</sup>汁者

也<sup>追</sup>可居而汁同居之不可然又一人分

且汁高坏此事不可然余仰聞者也

次一猷以政朝臣持參益<sup>居</sup>折<sup>也</sup>余取之擬兼

房卿可次第流巡如恒次居汁<sup>二</sup>猷<sup>之後</sup>居

一之後定長申上下著如例次<sup>二</sup>猷<sup>以</sup>政持

初忠親卿讓良經卿<sup>自</sup>院歸來<sup>也</sup>間再三雖

固辭強讓之仍良經受益<sup>兼</sup>房<sup>也</sup>擬忠親次重

下著<sup>自</sup>本所居之汁也<sup>先</sup>例<sup>兩</sup>度<sup>次</sup>三猷<sup>日</sup>

次居菓子<sup>余</sup>前<sup>二</sup>猷<sup>之</sup>後<sup>居</sup>之<sup>次</sup>薯蕷粥

太早連也各高坏也

居汁之由所見也仍食之度次三猷先

益兼房也

自院歸來也

以政持

猷之後居

折也

納言已下二

飯也於汁者

一人分

然又一人分

可然又一人分

加盛折敷也

加硯也

插

自座直端

見了卷籠

覽之余見了卷籠



居折敷持来之陪各不待居了食之次予以膳取之略高坏也

下拔署署カ自下薦起座退出二位大納言暫番

居被示泰通卿申二ヶ條事一官司事 一國所望事

今日参入卿

大納言兼房忠親良經

中納言定能

参議雅長定長

執定文筆人

宗頼朝臣

勅使良經卿是寛治天永例也

傳祿人雅長卿寛治天永中納言取之

大治家司取之  
今度左衛門督可取之而入内定  
之日取之如無他人仍禁事理参  
議益取哉此事不可守採採一珠カ  
仍合二位宰相取之

日時書様

擇申可被行大饗日時

今月十四日巳亥日時申成



文治五年十二月六日主稅助安信晴光  
主稅頭賀茂朝臣在宣

定文書樣

*[Faint bleed-through text from the reverse side of the page, including characters like 宗隆, 宗賴, 廣房, 光綱, 宗隆, 宗賴, 廣房, 光綱, 宗隆, 宗賴, 廣房, 光綱]*

七日壬辰天陰小雨宗賴朝臣來申條事又

光綱家實同申之

廣房來申齊宮寮未之間事

八日癸巳宗隆來申御元服之間事其中全玄

牛車事有勅許云

宗賴又申奈事長房申御拜賀氏院參賀

之間事經房卿以有經申云五節之間瀧口

等有狼籍事長門紀伊等國不遣瀧口送物



之間事散樂作吐種之謠言等事此事  
卿相已上事宜如此事尤可有沙汰其中支  
弘余直預張本之由所示也即件男追却  
了自本尾籠第一之男也日來存可追却之  
由以此次永追却了  
九日甲午天晴今日往吉北野等奉幣帛為祈  
屏風詩歌事也往吉使職事業清乾永子北孫也  
野刑部大輔管原在高非在戎男等為使陪膳

文章博士光輔朝臣余著衣冠無告文依略  
儀也陰陽師主稅頭在宣朝臣  
申刻右大辨定長來依招也余謂之參云山  
大衆欲拂座主事尤不便大略火急之  
結構歛殊可被禁過過者定長云去夜此事座  
主所觸送也又定長云東寺修造長門  
國忽不可叶云乃編為院御沙汰為播磨  
國切可被修造云此事尤珍重之由申丁



此次談之近日五位職事等不和闕諍不可  
勝計之此間於院西度宗隆家實口論及  
罵詈良久歸參之  
今日姬宮侍始余不參五子細追可尋記此  
夕始大饗御裝束家司職事兩者參入先懸  
御簾一間之  
十日未<sub>レ</sub>天晴光網申平野太原野等修造懈  
怠之間事院宜之趣<sub>各</sub>可計申任<sub>由</sub>國欵又定

經申明日月次祭之間事棟範申大内修造  
之間事  
今日先日所申請之法曹事類草十四合返  
上院遣定長許也  
十一日<sub>丙</sub>雪降此日月次祭并神今食也月  
次祭上御大宮大納言實宗神今食上御親  
宗辨定經兼行<sub>之</sub>月次使被付別當伊勢  
幣是外宮御錄澁固事也仍上御先參陣被



奏宜命草成刻少内記以業持永宜命草問  
懈怠之由奉行職事光綱遲參之故也  
尤不敵一去夜半奉行辨定經未申幣料  
下切闕如之由此人奉行事每度如此非其  
人居其職實無術事欵家雖可貴器可廢  
何為哉歲未忘忙之此此又別被立奉幣使之  
條尤不便欵仍今且余兩面綾絹等沙汰遣  
定經許了事太不穩然而為重神事為成公

事也又自去年有沙汰別宮御裝束今度可  
被副獻之處同以依用途不被副獻  
可被付二月祈奉使之由仰了今日姬君參  
詣吉日下上社余綱代車牛童遣之藏人雜色長  
忠武在車後又左少將定家連車布衣社司  
給大褂

十二日酉丁後奔如恒  
十三日戌戊法卯卯被來昨今大饗掃除裝束



後鳥羽  
兼實

之外無他事依先日院宣御持僧三人例問  
網所高倉院例勘申之仍覺成僧正護持僧  
事仰下了仰宗頼此旨又申院了先日為定  
長奉行仍付其人了

文治五年十二月十四日乙亥兩降此日任大政

大臣也大饗裝束堂上堂下皆悉辨備了具

指未刻許左衛門督定能著直衣來於近邊

東云申終余著束帶藤繪螺鈿紺地平緒

參內下自中門內方出中門於東四足外系

車二位大納言兼房於門下權大納言良經

左衛門督定能改裝束之間頗遲參藤宰相雅長字希等連車

扈從殿上人左中將親能朝臣右中將忠季

朝臣左少將定家右少將高通等同連車前

駟四位已下廿人隨身官人束帶番長已下

壘袴壘胡錄左番長頼武依障召假番不召

具一負例也經二條東洞院大炊御門油小



路等須直口大炊御門西行也於冷油小路泉字後

下車入自右衛門陣伺候直廬當時直廬太

日月本也藏人左京權大夫光綱今日節會奉

申云公卿少々参入右大臣未参云々仰可

告之由扈從公卿等赴陣方了小時右大臣

参入云々頃之光綱持来宣命草任天永例

載坊官見之返給又持来清書同見了返給

事也於今日内覽外良久光綱来告宣制託說之由于

刻即公卿未直廬方大納言三人兼房隆忠

經南庭寬治例中納言已下密々經堂上依

兩也余降自直廬西面入西中門云卿等隨

下居地也殿上人十餘人秉松明前行隨身

同相從矣前音前駮留而透廊外余下襲裾

隨身官人忠武懸弓持之于時兩脚微仍不

擁笠公卿等相從余後余出往南庭出東中

門立弓場殿比頭中將成經朝臣出向氣色



參上御所

此事實治也

歸出仰聞食之由

饗祿事同聞食了又仰昇殿事余兩事濃合

拜舞訖

依御物忌不召卿前也拜問兼房良

見兼房卿他時不居依經本路良經定能之

外乙卿等余留之於西中門外前駟乘燭前

行殿且人留了出自右衛門陣於三奈坊門

油小路乘車

於此所前駟以政朝參院進立

東中門

良經定能等卿相伴大治宗殿上人

如付別當修理大夫定輔朝臣奏事之由拜

舞了告召之由余昇自中門外方入車寄戶

參御前

御奉燭寢殿東面妻戶簾中御坐左右

也座邊即自西方牽出御馬一疋廉五位二人

秉燭前行又五位二人引之御馬至于寢殿

巽程之此揖起座經中門廊西養子下自同

南東

從院也於砌內挿笏取上手綱末一拜了

良經卿受取之授共殿上人忠季朝臣殿上



人給前駟行、給隨身忠武引出中

門了余渡網于字卷於良經之後即拔笏出中門著

香親能朝臣只今不還立中門付同入申殿

富門院御方依御重喪不拜退出直向大炊

亭於南面門下車參內之時雖用禮儀

暫入內寢聞尊者來門外之由余隨身小進

出前庭西慢方右大臣進中門下之後余出

自寢殿西渡殿南面東戶經南養子著親王

座併座在第二間依兩儀無拜儀也天上頭永如此嘉應

為可又非召宗賴朝臣仰直可被昇之由

可告尊者旨御尊者右大臣昇自中門廊內

方經透渡殿并寢南面東第一間及真座後

等先居大納言座當余座余示可被著茵

之由然而猶不進此間右中將忠季朝臣取管

圓座厚圓也進自西方階西間敷之此間二位

透渡殿余即進著件圓座文起直自即目右



大臣進就第一尚座依所狹雖見參次二

位大納言已下次第著座大納言兼房實宗資元

隆忠良經中納言定能隆房參議雅長通親

實教定長等也納言已上皆著與通親經房

等雖求依左座退出次非參議左大弁

基親朝臣已下辨少納言等著東庇座南上西面

件慶南第一估當東面妻戶持立敷之而非參議大弁弁之時頗進南天敷之故實也

次上官得五位外記史已下著東北外西廊

座西上對座件上下皆悉著座了先立尊者

已下札參贊薦敷之以贊方為表裏付縮也

役御陪膳立座前也大納言已下諸大夫為平手

長大納言一人中納言一人也皆敷薦贊薦并少納

言及上官座素立机并已下不備饌次居尊

者看物手長後送次一獻四位家司彈正大

成孟居折左近中將余取之擬尊有已下巡流

定長傳孟於辨座基親朝臣進寄受孟歸座



不起座只次二獻左少將家經朝臣經奧座

進不尊者上勤之其盃直下不擬盃傳辨座如

初已上皆次居粉熟手長如前居折敷持來

陪膳取居也少納言懸斗居了申上余已下

下箸不建



