

因幡志

邑美郡上

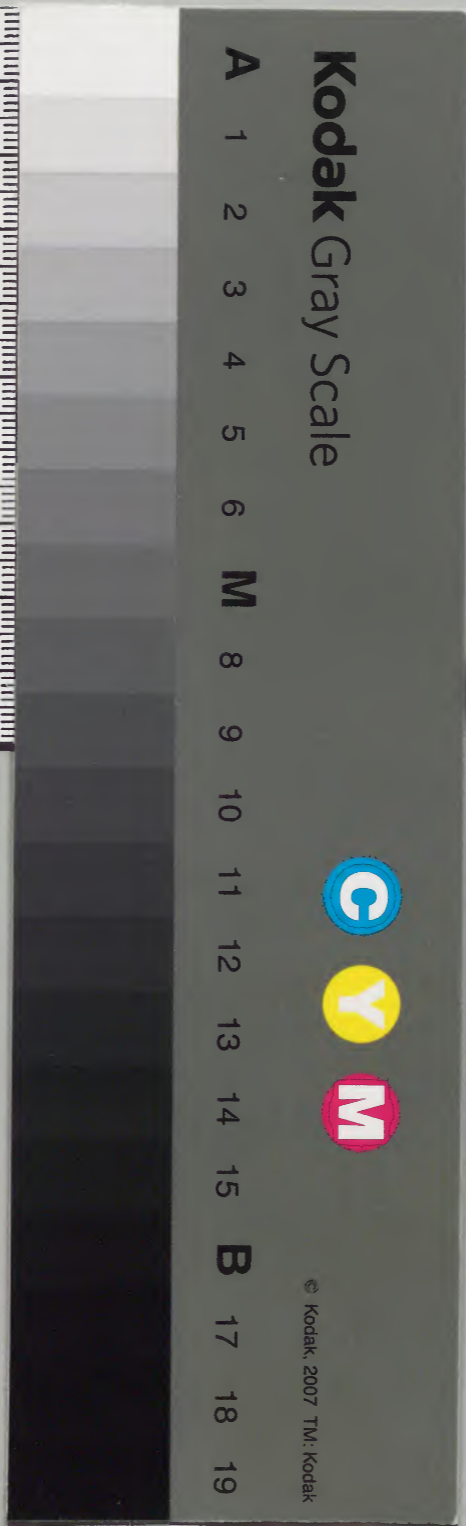
七

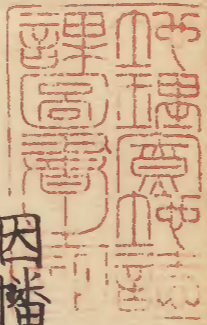
和書門			
三三	二八	二九	二八
冊	架	函	號
類			

和書			
一七	三五	二九	二八
函	冊	架	號
類			

内閣文庫	
番號	和 29286
冊數	33 (8)
函號	175 105

地五三





因幡志卷之七本

内一〇九九二號

因府侍醫安倍惟親 恭庵編

郡之部

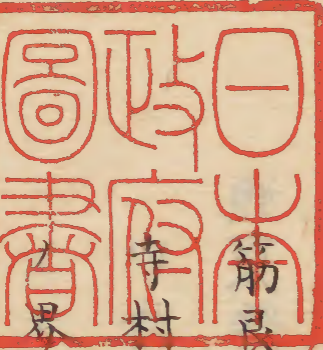
邑美郡上



當郡 巨濃ノ南西ニ隣テ其界摩尼山ヲ誥リトス谷

筋良ヨリ坤ニ開ケテ北ハ枕字坂ヲ界トス其麓ニ覺

寺村アリ海邊ハ濱坂勝尔東濱ヲ域リトス東南法美



界ニ美和郷越路谷ヲ域リテ其以下長砂大路蜘蛛山

吉方村アリ東ハ鳥取郷小西谷ヲ域トス南ハ八上ニ

接壤テ其界ニ八坂國安村アリ西ハ高草ニ並テ千代

川ヲ界トス河上ハ國安流下ハ加露ノ湊ニ至レリ凡
數郡ニ挾レタル小キ郡也サレト鳥取山下三方折開
ケテ大半平地ニ屬シ山川海陸ノ便リ最ヨシ天正年
以降鳥取郷ヲ國ノ本府トスルモ天然ノ理ニヤ
類聚傳名鈔邑美郡ノ條下ニ曰 美和 フルイチ 古市 ホンヂ 品治
鳥取 邑美 以上ハ郷ノ名ニシテ一郡五郷ヲ統メ
リ是ハ大抵當郡ヲ五ツニ割テ其一分ノ地ヲ云々ノ
郷ト云ナリ其郷ゴトニ幾村幾里ヲ分置ナリ是國ヲ
以テ郡ヲ統郡ヲ以テ郷ヲ統郷ヲ以テ村里ヲ統ル本
朝ノ古制也中古以來制度教々ニ別レテ庄保等ノ制

法專ラ行レテ郷ノ名ニ混雜シ適古名ヲ用ル^ル処アレ凡
廢レタル如シ傳名鈔所載郷ノ地モ今ハ大半束ネテ
三戸古ノ保トシ或ハ美和古市品治等モ各村名ニア
リ鳥取ハ城下ノ總名トナリ邑美郷ハ鳥取鹿奴町ノ
邊ニアヤシキ地名終ニ殘レリ是皆時代々々ノ模様
ニ因テ變改如此故ニ上世ノ法則今ヲ以テ考ヘ知リ
カタキ事ノミ多シ猶與ニ詳ナリ

鳥取府 小西谷

城在久松山

山下侍屋敷并領地 六百軒余

但惣門内万石以下百三十軒余惣門外千石以下四百三十軒余河外四十軒余

町數四十八町

町家數 三十七百七十軒余

家持二千五十軒余 借屋千七百十軒余

侍自分屋敷 町外町家

惣計凡六千八百軒余

制札場 在智頭海道大手并形

牢獄三所 上屋在赤弓町 本牢在若櫻町惣門内 假牢在椿谷

米倉三所 城内一ツ 柳倉一ツ 新倉一ツ

驛馬二十疋

馬場六所 城内 湯所上町 同中町 江崎 追回 古海松原

矢場四所 追回馬場内 長田大明神前 古海馬場内 弓足輕屋敷

鍊砲場 足輕屋敷

諸方行程

自鳥取城本至京師 六十三里 至大坂 至江戸

百八十里 至但馬出石 二十二里 至播磨姫路 二十八里

至美作津山 十八里 至備前岡山 二十九里

南美作道

自鳥取城本町四里廿一用瀬町二里十八智頭町二里廿二
坂十九人坂嶺或作川吉野郡坂根村廿一町七間
同國真桑越日黒尾嶺

同國真桑越

自智頭驛一里廿六町野原四町黒尾嶺因作塚也自此
真桑村一里廿四間

九町五十四間

播磨道己ノ方

自鳥取二里十五町門尾村四里廿一若櫻驛一里廿九
岩屋堂村一里十六間落折村九町十戸倉嶺至播州宍粟郡

戸倉村二里

三十八間

東但馬道

自鳥取二里細川村一里十六浦住五町岩井湯村一里
三十蒲生村七町蒲生嶺因但塚也自此至二方

同國居組道丑方

同國居組道丑方

自浦住一里七町陸見村十六嵐嶺因塚也自此至但州
二町二

十間

西伯耆道

自鳥取三里二母水驛二里七町春屋十五長和瀬十三町
間西坂嶺因伯塚也自此至河

同國中道

同國中道

自鳥取町二里二十吉岡湯村二里鹿奴町六里八長和瀬

同國至大山三德越之道

自鹿奴半里鷲峯村半里河内滑石嶺ナメシタ因幡伯耆之堺太難所也或曰依嶺

坂長一里自此至河村郡依村近一葦原村三町三徳山

三朝之温泉倉吉二里多祿半一里上伊勢半一里赤崎二里

逢坂二里至米子御厨二里大山許自此山路一里半

神社佛閣 東照大權現 在大日谷 社領五百石

興禪君御勸請于時慶安二年也祭禮九月十七日

別當 乾向山東峯寺天台宗 唯識院

塔頭 吉祥院

成就院

大衆院

得玄院

神主 永江氏

長田大明神 在同所東山下

祭日九月十三日

牛頭天皇 正一位 在栗谷西山下

祭日九月十九日

聖德太子

在立川町子安堂

今号清鏡寺

天満宮

在竹島山

別當

修驗

不動院

稻荷大明神

在同所

愛宕大権現

在湯所雁山

為金剛院鎮主

荒神

在同山屋鋪

役行者

在同所中尾山

赤松八幡宮

在同所雁山麓

別當

修驗

多聞院

祭神赤松氏齋村九兵衛督廣英靈魂也

聖大明神

正一位

在行徳村

祭神

吾勝尊

瓊々杵尊

社説

祭日九月十一日

安永六年授正一位自今年始行夏祭

龍王大明神

在呂治町

周防大明神

相殿

祭日九月十三日

祇園社

在同所理白寺

石井稻荷

在本町二町目智頭海道町家裏

鳥取草創時町人石井某勸請之

庚申堂

在下臺町

住吉大明神

在河端四町目高木仁九衛門屋敷裏

以松樹為神位設花表
人王一百八代今上皇帝御宇安永六年丁酉
正月子日之小松也同年秋勸請之串別卷詳圖
繪部

龍峯山興禪寺

黃檗禪

在栗谷西山下

寺領二百石

塔頭

祥林院

梅峯院

天澤院

長慶院

真光院

廣德山龍峯寺

臨濟禪

在同所東山下

寺領二百石

知光山慶安寺

淨土

在桶屋町

寺領二百石

塔頭

豐安院

妙圓山日香寺

日蓮宗

在江崎山下

寺領四斗入百俵

塔頭

林栗院

大宝山芳心寺

日蓮宗

在柳谷

塔頭

本慈院

完龍院

龍峯山廣德寺

臨濟禪

在吉方山下

龍德山大隣寺 臨濟禪 在江崎山下

久松山真教寺 淨土 在若櫻町

塔頭 圓相院

藥王山最勝院 真言 在桶屋町

本尊藥師如來 緣日每月八日十二日

塔頭 湯谷坊

瑞松山景福寺 曹洞禪 在冶工町

塔頭 龍華院

周源院

萬年山天德寺 同上 在湯所雁山麓

如意山養壽院 真言 在同所

補陀洛山觀音院 天台 在吉方松崎

本尊正觀音 寬永年中於久松山出現

玉泉山圓城院 真言 在品治町

本尊不動覺 錢上人作

清涼山靈光院 天台 在矢津村

愛宕山金剛院 真言 在湯所雁山麓

本尊千手觀音 行基作

高瀨山明光院 同上 在藥師町

本尊藥師如來石佛也 天長九年弘法大師開基

三昧山一行寺 淨土

在寺町

深心山玄忠寺 同上

在新品治町

選擇山本願寺 同上

在寺町

境内有地藏堂 會式七月廿四日

正眼山光明寺 同上

在鍛冶町

松榮山妙要寺 日蓮宗

在寺町

富中山法泉寺 同上

在立川町

管能寺 同上

在

本高山妙玄寺 同上

在今町

清光山本淨寺 同上

在川外大工町

久遠山長榮寺 同上

在新品治町

光照山學成寺 同上

在同所

龍雲山真宗寺 真宗

在河端四町目

塔頭 信行寺

金宝寺

廣澤寺

真光山妙圓寺 同上

在元大工町

慈光山教蓮寺 同上

在若櫻町

紫雲山淨宗寺 同上

在川外大工町

光瑞山覺應寺 同上

在寺町

妙廣山淨覺寺 同上 在河端一町目

慶雲山養源寺 同上 在職人町

天性山瑞光寺 黃檗禪 在栗谷東山下

英智山顯功寺 同上 在治工町

寺領二百石寄附荒尾近江

鷲峯山常忍寺 日蓮宗 在品治郷

桂木山大雲寺 曹洞禪 在新品治町

東光山清鏡寺 天台 在立川町

本尊聖德太子号子安堂

圓徳寺 真言 在

久凉山次宗院 浄土 在椿谷

半榻院 黄檗禪 在栗谷

鳥取郷ハ初ニ記ス和名鈔載之往古ノ地名ナリ然ニ
其名義異説有テ此所昔ハ大ナル澤ニテ雁鳧ノ類數
多遊泳ス近郷ノ人來テ捕之因テ鳥取場ト名ツケテ
自ラ所ノ名トナルト是臆説云ニ不足倭名鈔所載諸
國ノ地名ハ奈良ノ御代ニ撰定ラル文字ノ終トナレ
ハ舊キ事ナリ又小泉民談記ニモ是大ナル誤ニテ推
量ノ臆説也己ニ往古ヨリノ書ニ其名記シアレハ近
代ノ名ニアラス其上和泉九州等ニ同名アレハ昔ヨ
リ故アル名トシエタリ又古書名字ニモ鳥取ト云名
アリ此名ノ地ニスミケル人其姓トストシエタリ其

所ハ當國ノ地ノ名タラン歟他國ノ復カ難知以上今
按ニ日本紀及姓氏錄ニ曰 垂仁天皇皇子譽津別命
年向三十不言語于時見飛鵲問曰是何爰天皇悦之遣
天湯河桁尋求詣出雲國宇夜江捕之貢之天皇大喜即
賜姓鳥取造云々姓氏錄 是鳥取氏ノ始ニテ其名ノ地
ニ往ケル人姓トスト云ハ齟齬ナラン歟但後世其地
名ヲ呼テ氏トスルモ有ヘシサレ氏古書ニ云ハ爰ニ
起リテ今ニ至テ二千歳其姓弘ク称之ナリ又和名鈔
諸國ノ地名ヲ考ルニ姓氏錄四百三十二姓ヲ以テ名
トスル地十二七八ヲ見ル當國所謂宇治大野廣田高

野服部廣西若櫻丹比刑部日下部私部土師大江散岐
佐井古市品治鳥取季文大原大坂坂本勝部日置垂水
等是皆姓氏錄神別皇孫ヨリ出タル人ノ氏ナリ此外
勝計スヘカラス略此上古各其地ヲ領知シタル人ノ
姓氏ヲ呼習ラ自ラ郷里ノ名ニ用ヒ来ルモノ多シ故
ニ他國ニ同名アルモ鳥取ノミニ限ルヘカラス其他
神社ノ名ニモトツキ或ハ山野海河ノ地理ニ從テ名
トスルモ猶有ヘシ又或説ニ日本紀ヲ引テ彼ノ鳴鶴
ヲ捕シ所出雲ト云ヒ或ハ但馬トモアレハ因幡ハ其
間ノ國ナレハ當國鳥取ノ事ニテノ事ニテモアレシ

狄ト記セリ是亦大ナル遺覆ナリ日本紀所謂其鵠ヲ
獲シ地名ヲ云ニアラス其人ヲ賞美テ姓ヲ鳥取造ト
賜ヒシナリ素ヨリ姓氏錄出雲國宇夜江ニ捕之トア
レハ不可及異論也叔又鳥取ヲ州府トスルハ天正元
年以降ナリ但シ城郭ハ其先天文十四年山名九馬介
誠通高草郡布勢在城ノ時若トシテ當城草創アリシ
ナリ然ニ永祿六年ノ比叛臣武田又五郎高信鳥取ヲ
押領シ當城ニ在テ威勢ヲ震フ是ヨリ布勢ノ武威衰
ヘ中務大輔山名豊國入道禪高ノ時ニ至テ屋形ハ有
レ氏無カ如クナリシ處ニ其比雲州ノ浪士山中鹿之

分幸盛来テ豊國ニカヲ勦セテ高信ヲ攻ム高信終ニ
降参シ久松山ヲ開ク時ニ天正元年高信在城十一年
也爰ニ於テ豊國布勢ヲ轉シテ鳥取ニ入是其本府ヲ
ルノ始ニテ四民モ居ヲ移ストイヘ氏其比四海大ニ
乱レテ國主縣令トイヘ氏朝ニ改リ夕ベニ変ルカ如
クニテ當國ハ藝州毛利家ノ手遣ニ因テ屋形ヲ初國
侍多クハ輝元ノ令ヲ奉ス時又秀吉公来伐ノ聞エ有
テ其兵威當ルヘカラス豊國毛利ヲ變シテ秀吉公ニ
内通セント議セラル家臣等義ニアラスト云テ同心
ヒス終ニ主從不和トナリ豊國但馬ヘ退去アル時ニ

天正八年在城八年ナリ元祖山名時氏中古貞和ノ比
ヨリ爰ニ至テ二百三十余年代々當國ノ守護職タル
名家ノ正統此時断絶ス當城ニハ衆議シテ毛利ノ一
族吉川式部少輔經家ヲ城代トシテ乞請ケ山名ノ老
臣森下出羽入道道祐中村大炊介等後テ籠城ス秀吉
公同九年六月或七月初ヨリ攻之十月落城シテ一國平均
ス此時ニ當テ國中ノ住民過半退散シ古来相傳ノ什
物記録等モ絶エ失セ神社佛閣顛顛シテ鳥取城下モ
野原トナリニキ同年當城ハ宮部善祥坊ヘ賜リ五万
石邑美法美ハ上高草四万五千石城下トナル城ハ古代
子石於但州ニ方郡五千石

ノマ、ニテ山上ニ真教寺山下ニ西宗寺今ノ城下真宗寺是也
ナト云寺アリシヲ真教寺ハ此時郭外ニ操下レ町小路改造ストイヘ凡四方未夕静ナラサレハ民家モ少ク算ル程モ無リシトソ其子兵部少輔慶長五年関原一乱ノ時二心反覆ニ因テ滅亡ス父子二代在城二十年也其明ル六年池田備中守長吉君東照宮ヨリ四郡邑美法美巨濃八上六万石并領有テ鳥取ニ在城セラ此時城内城外ノ経営大カタナラス山上ノ天守ヲ初曲輪々々ヲ建ヒロケ隍壘石壁欄干橋ニ至ル迄今ノ構ハ大凡其時ノ普請ノ跡ニテ備中守殿九年ノ租貢ヲ費シ

玉ヒケルトソ但シ侍屋鋪ハ多分城中ニ在テ其餘ハ湯所口上ハ江崎ノ辺ニアリシト聞エタリ城下ノ町ハ大凡今ノ惣門内ニ在テ袋川ヲ抱エコミ太尙記湊今ノ惣門内堀筋是也柳倉惣門ノ内ニ大橋ヲ掛テ大手口トス夫ヨリ外弓手馬手ノ惣堀筋若櫻口惣門辺迄大土堆トテヲ築廻シ柳ヲ植テ是ヲ柳堤ト号ス是其比鳥取ノ惣構也民談記所謂大橋ヨリ城ノ堀涯マテ三筋ノ町ヲ立東ノ方ヲウナキ鰻町ト云中筋ヲ中町ト云西ノ方ヲ與ニ右衛門町ト云ト記セリ梅ルニ惣圖ト古先ノ口碑ヲ以テ今ノ地理ニ合セ考ルニ鰻町ト云ハ今鶺殿氏ト

箕浦ノ間ヲ西ニユカニテ安養寺旧宅ノ横小路へ通
ス中町ハ和田氏鶉殿氏両家ノ間ノ小路ヨリ柳倉ノ
少シ上へ通テ大手口ト齧齧フ此筋ハ本町通りニテ
京町氏イヘハ橋ヲモ京橋ト号ス柳倉惣門内ノ土橋
其跡ナリ其次与ニ右橋門町ハ今北ノ城門通りヨリ
杉浦惣門ノ方へ筋違テ其見付ヲ丹後町ト云後ロハ
袋川筋ニテ杉浦惣門内ヨリ湯所下ノ惣門辺ニ通ル
其西ヲ臺坐町ト号ス堀場一學前通りニテ見付ハ寺
屋鋪正福寺西側ニ倉屋鋪有テ租貢ヲ舟ニテ運送ス
今荒尾近江中屋鋪ノ漏井スイミン其旧跡ト云傳ヘタリ其下

ヲ材木町今云内丹後町是ナリ其比此所昔ノ袋川筋
ニテ材木商人住ケル片側町也青島町ハ荒尾駿河裏
側一町許リ堀筋ニ隨フ立小路ナリ豆腐町ハ福田筑
後門前通ニテ江崎ノ方へ通ス其次ノ横筋ヲ奥町ト
云又堀ヨリ南今新倉ノ敷地ニハ法性山妙覺寺ト号
スル臨濟ノ禅林アリ是ハ備中守殿菩提寺也トソ東
ハ宮内ヨリ上ノ江崎口ヲ鷹匠町下ノ江崎ヲハ軒屋
町ト云山崎主馬カ横手ニ衆船ヲ維キ置ルハ故此堀
筋ヲ舟宮ト号ス掛出シヨリ今大工町へ通ル往来筋
ヲ中ノ島ト云此所ハ山伏堀ト西側ノ侍屋鋪ノ裏側

ノ堀筋ヘクルリト引廻シテ中洲ノ如クナレハ也其
渡リニ掛レル地ヲ朝日橋ト号ス今ノ土橋其古形也
其比船筏帆ヲカケナカラ前後ノ河筋ヲ汴洄シケレ
ハ船着ノ如ク繁昌セシト聞ユ寛政元年御巡見通行
ノ時今モ此所ニ船ヤ着クト尋ラレシモ昔ノ記録ニ
據テナルヘシ其ヨリ南妙圓寺ノ辺ヲ桶屋町ユサン
町ト云又大工町ト云ハ今若櫻町惣門内米村物集女
カ裏表ニテ香河内膳屋敷ノ辺ヲ岡町ト云追廻シノ
馬場ヨリ柳倉辺マテハ片側町ニテ智頭口ヨリ下ハ
鬼イモ氏坊マテ上ハ鍛冶町ナリ其名残りトテ馬場ノ中ヨリ

狭屑今モ出ツ後ロハ柳堤ニテ其外ハ田土也刑場ハ
鹿奴街道筋河端四町目ノ四辻ト云傳フ粗斯ト聞ユ
タリ備中守殿慶長十九年於江戸卒去ナサレ御息治
兵衛殿相續アリテ是モ備中守長幸ト称ス元和三年
官命ニ因テ新太郎光政君播州ヲ召上ラレ因幡伯耆
ニテ三十二万石并領ナサレケレハ國中ノ郡主其々
他國ヘ封ヲ移サレ備中守殿父子二代在城十七年ニ
シテ備中松山ヘウツリ玉ヘハ光政君鳥取ヘ御居城
ナルサレハ六万石ノ城下ニ播州一國ノ領主五十万
石餘ノ家中ノ人ヲ移スヘキ敷地ナケレハ柳堤ノ内

ノ町屋ヲツフシテ待屋敷トシ十口ニ惣門ヲ構ヘ其
ヨリ外ニ町屋ヲ立新ニ袋川ヲ城テ惣構トシ城ノ谷
ヨリ水ヲ取ル水道ノ工夫マテ其比ノ經營ニテ今ノ
城下ノアリサマ是ナリ此時古代ノ地形大ニ變リテ
山下要害ト聞エシ昔ノ袋川太閤記湊川ニ作ルハ堀トナリ沼
深田ハ皆繁栄ノ町並トナルサレ氏大栄全備容易カ
ラス然ルニ寛永九年又上命アリテ備前因幡御國換
ナル光仲君因伯兩州御拜領トサレ兩公入替リ玉ヒ
テヨリ永ク御當家ノ御領國トハナレリケリ光政君
御在國十六年ノ間城下普請ノ營ノミニテ町敷總テ

四十町トイヘ氏民屋千軒ノ餘ハ幾クモアラストナ
ン今ノ袋川ハ因伯ノ百姓ノ役ニ掛テ一二ヶ月ノ間
ニ掘シ由ナレ氏石垣ハ家中ノ知行高百石ニ一間宛
ノ割ヲ以テ築ケル間半ハ成就シ未タ成ラサル処ハ
其終ナリシト云リ興禪君御入國ヨリ三年目寛永十
一年町敷市鄣ノ軒敷改メ記サシメラレシ一通アリ
如左

智頭海道ヨリ上分

- 一元大工町 四十軒 一上真町 四十一軒
- 一片原一町目十三軒 一同町内懸作裏ナシ七軒

一同二町目 十五軒 一本町一町目 廿三軒
 一同二町目 十八軒 一若櫻町 廿三軒
 一鍛冶町 廿九軒 一桶屋町 三十三軒
 一職人町 廿八軒 一二階町一町目 十九軒
 一同二町目 廿一軒 一元魚町一町目 廿八軒
 一新町 三十七軒 一河端一町目 三十七軒
 一同二町目 三十七軒 一江崎町 三十九軒
 一同町懸作 裏ナシ 八軒 一川外大工町 四十軒
 一瓦町 十四軒 同町内外三軒 一品治町 十四軒
 町教合二十町家教合五百六十七軒 間教合二千七百

六十九間内五十三間掛作り裏ナシ六十一間瓦師屋
 鋪三人分

智頭海道ヨリ下分

一片原三町目 十二軒 一同町掛作 裏ナシ 六軒
 一豆腐町 三十二軒 一下魚町 四十三軒
 一同町掛作 裏ナシ 三軒 一下片原町 裏ナシ 十四軒
 一本町三町目 十九軒 一同四町目 二十八軒
 一三軒屋町 四軒 一二階町三町目 廿四軒
 一同四町目 廿一軒 一茶町 二十六軒
 一元魚町二町目 三十軒 一同三町目 三十六軒

一河端三町目廿七軒 一同四町目 四十五軒
 一材木町 廿五軒 一丹後町片原五十一軒
 一元鑄物師町十四軒 一新鑄物師町廿二軒
 一大森村 十二軒 一玄忠寺横町裏十三軒
 町敷合二十町家敷合五百七軒間敷合二千三百四十
 四間半内百十七間半片原裏ナシ也 以上
 右記録ノ内掛作り裏ナシト云ハ片原ハ大手口三筋
 惣门外今ノ廣小路ニ町屋アリシヲ云ナリ享保五年
 庚子ノ大火此ヲ石黒
火事ト云ニ焼失シテ侍曲輪ニ近ケレハ
 其後明地トナル江崎ハ今ニ掛出シト云是也六万石

城下ノ時此所ヲ八軒屋町トイヘハ其比ヨリ掛作り
 ノ民家八軒有シトミエタリ玄忠寺横町ハ蛙町横町
 ノ古名ニテ今下横町トイヘリ裏ナシト云ハ北側ノ
 町家ノ夏ニテ後口ニシカキ臍堀アレハナリ下片原ハ今鹿
 奴町ト云ナリ一町ト云ハ豎筋四十間智頭海道鹿奴
海道若櫻町筋
 也横筋ハ六十間本町二階町新也町屋裏行ハ十八間
 ヲ町並トス因テ一町四方ノ内ニテ前後左右ヨリ十
 ハ間ツ、裏行ヲトレハ其割餘リタル空地廣四間長
 二十四間也是ヲ一町ノ水拔ノ堀トナシ裏町筋ノ大
 溝ニ落シテ其末ハ惣堀ヨリ爺川へ棄ル也此町割ハ

光政君ノ時京都ノ縦横ヲウツシテ每家隅々鬼門ヲ
 除クトイヘリ右四十町民戸總テ千七十四軒也近代
 御圖帳四十八町也其新增スル町ノ名
 一上町ウヘノマチ一町植現道ト号ス廣徳寺門前ノ
 一今町一町目ヨリ二町目迄瓦町鍛冶川ヨ
 一新呂治町一町治工町景福寺
 一川下町一町出合橋ヨ
 一薬師町一町明光院土橋
 一立川町タチカハ一町目ヨリ三町目迄法美郡ノ内ナリ廣徳
寺土手ヨリ靈光院ノ

以上九町也但シ三軒屋町今ハ本町四町目ニ屬シテ
 其數ヲ省ク因テ四十八町トス却國換ヨリ今ニ百五
 十餘年戸口三五倍ニ餘レリ古老云ルヲアリ今ニ於
 テ家ヲ建ルニ公夏ノ公ケナル破舎茅屋モ潰シ竈ト
 云フ法度ノ嚴重ナルハ昔民家少ナキ時ノ古実ト云
 リ偏ニ仁政他邦ニ流レテ遠人來リ懐キ家宅肆塵他
 郷ニ餘リ保ニ滿ツ上ハ矢津保下ハ呂治郷迄モ皆鳥
 取城下ノ惣名ト成テ市中ノ賑ヒ庶民饒樂此時ニア
 フ頌声洋洋トシテ耳ニ滿リ

町名附異名

本町

今按ニ惣門外初ノ一筋ヲ片原町ト云其次當町西側町ノ初ナレハ然云ナルヘシ

小豆屋町

本町三町目ノ字ナリ光政君ノ時此町ニ小豆屋三郎右衛門トイヘル商人栖ケル其屋号ヲ呼ケルナリ其比家中ハ惣門内ニ居餘ル程ナレ氏高家ハ十分ノ一モアラス諸人日用ニ夏ヲ欠リサルニ因テ他國ヨリ商人入来テ己カサマノ稼穡ヲナシテ日毎万倍ノ利

多門町

潤ヲ得ルモノ少カラストナリ此小豆屋本但州ヨリ来テ初ハ雜穀ヲ擔ヒアリキテ賣ケルカ不日ニ富有ニ成テ當町ノ住人トナリ大ナル雜穀店ヲ出シテ繁昌セリ御國換ノ後迄モ此町内中程西側十六間口ノ居宅ヲ構ヘタル夏古キ記録ニモ見エタリ

本町四町目ヲ云ナリ光政君ノ時多門ト云山伏住ケル故ノ名ナリ今湯所赤松八幡宮ノ別當清鏡寺多聞院ト号スル是ナリ古記ニハ山伏多門西側三間口トアリ

三軒屋町

本町後今モ三軒屋ト云光政君町割ノ初民家三軒アリシ故云来レリ

二階町

當町ノ初ニ二階作りノ家ヲ建ケル者有テ此筋ノ惣名トナルト但初ノ一町ヲ風呂屋町トイヒ二町目ヲ檜物屋町ト号スルハ其後ノ夏ニテソレノ家業ヲ呼シナリ二階造リセシ其始ハ智頭街道ヨリ下ノ三町目ノ夏ト云サレドモ其家名不傳

桶屋町

二階町筋ノ頂上ノ一町ヲ云ナリ此町ノ初ニ桶屋仁丸衛門ト云者桶ヲ結ケレハ其ヲ呼テ町ノ名トセリ其次ノ一町ヲ職人町ト云モ大工木挽石工等ノ職人栖ケレハナリ彼桶屋カ子孫ヲ今与次右衛門ト云渠カ家ノ話ニ先祖此町へ住居ノ初町中民家少ナク何レノ町モ所マバラニ明地勝ニテ此屋ニ居ナカラ江崎町往来ノ人ヲ見ル其比町家ニ疊ナク筵ヲ敷テ疊ニカヘ竈モ少ナク多分地爐ニテ物ヲ煮ル錢ヲ貯ル者ハ居敷ノ下ニヲサノカクシテ盜賊ノ難ヲ避ケルトナン語リケル光政君ノ時ヨリ今ニ至テ其居ヲカ

ヘス當町ニ住シ昔ヨリノ業ヲナセルハ奇特ト謂ツ
ヘシ

茶町

二階町筋鹿野海道ヨリ下惣土堆迄一町ノ間ノ町名
ナリ伯耆海道ナリ此町ノ初茶屋与右衛門ト云者七
間半口ノ茶見世ヲ構ヘテ町名ヲナセリ年々身上ヨ
クナリ法躰シテ道本ト云ケルトソ御國換ノ後マテ
モ舍号替ラスアリケル由近代何トナリシヤ不知

元魚町

新町後ノ魚屋町ノ夏ナリ是ハ光政君ノ時魚ノ店ノ

初ナリ其後上魚町下魚町ト云ニ對シテ當町ヲハ元
魚町ト云ナリ

河端町

土堰外ノ川筋ニ對シテノ町ノ名也又惣名ヲ四町目
ト云ハ惣門外ヨリ町敷四町目ニアタレハナリ智頭
海道ヨリ下ヲ病屋町トス其初ハ烟草屋町ニテ病屋
ハ権現道上町ニ在シカ慶安二年御宮御建立ノ時其
ト此ト交々生業ヲ易ヘシナリ

元大工町

光政君ノ時播州浪人辻新右衛門ト云者地方作事功

者ニ因テ御家老土肥飛騨守當國ニ召連来レルカ日
置豊前守忠俊下手ニ加ヘテレテ町割地方ノ算勘ヲ
勤メケル其褒美トシテ教ヶ所明地ヲ下サレ今ノ大
工町中程ニ栖ケル渠レハモト備前ノ城主宇喜多家
ノ浪人ニテ播州ニ於テ武藏守利隆君ニ召抱ヘラレ
ケルカ故有テ流浪セリ其因ミヲ以テ備前播磨ヨリ
教多工匠ヲ呼寄セ己カ居宅ノ弓手馬手ニ差置ケル
間一圓ニ大工町ト成テカノツカラ町名ヲナセリ追
追来レルハ袋川向フニ往ケル間是モヤガテ大工町
トナル因テ初ノ町ヲ元大工町或ハ古大工町トモ云

後ノ町ヲハ川外大工町ト云分タルナリ

上魚町

元大工町下ノ一町ヲ云ナリ是モ光政君ノ時ヨリノ
魚町ナリ下魚町ニ對シテノ上ノ字也近代マテ魚店
少々有テ両側ヨリ日覆藁ヲ突合スル程ノ狭キ道ハ
バナリシガ享保庚子ノ火事以来小路廣ク今ノ町並
トナレリケル或説ニ六万石城下ノ時後口ノ惣堀筋
ニ魚舟着ケル比ヨリノ魚屋町ニテ或時唐人漂来シ
テ今ノ若櫻町惣門前ニテ船ヨリアカリシ支アリナ
ンド云是大ナル差謬ニテ其比ノ魚町ハ今荒尾駿河

裏門前ノ横小路ナリ唐船漂着ト云ハ昔ノ袋川ノ夏
ニテ今學館ノ裏筋ヨリ新倉ノ方ヘ川脈通リシ時ノ
事ナルヘシ惣門外ノ惣堀ハ光政君ノ時要害ノ新墾
ニテ昔ノ川筋ニハアラス

豆腐町

此町切明ハ豆腐屋五兵衛ト云者ニテ名ヲナセリ此
豆腐屋ハ六万石城下ノ時今ノ福田筑後屋鋪ノ辺ニ
居テ豆腐ヲ賣ケレハ其町ヲモ豆腐町ト云ケルト也
光政君ノ時代地ヲ代地ヲ下サレ當町ニ引移テ又豆
腐ヲ賣ハシメケルカ其業ノ規模アルモノニテ備中

守殿時ヨリ御國換ノ後興禪君ノ御代マテモ國主ノ
御用ヲ承リテ看板ニ御豆腐所トソ書ケル時ノ人御
ノ字ノ和訓ヲ誤リ鬼豆腐ト呼ケルト也教代此町ニ
相續シケルカ昔ヨリ貧家ニテ彼ノ并領地モイツシ
カ無クナリ中比法橋道家良佐トイヘル整家ノ長屋
ニ居ケルカ産業ヲ改メ疊屋トナリ名ヲ茂兵衛トソ
云ケルサレ氏困乏シノキ難ク宝曆ノ末比此町ヲ去
テ桶屋町ニ變宅シケルカ天明四年疫病ノ為ニ一室
終ニ断絶セリ昔ノ豆腐磨トテ磨滅タル石臼今ニ此
町ニ残レリ伊泉屋徳四郎ト被ノ茂兵衛ナル者ノ常ニ

語リケルニハ六万石城下ノ時家内病者有テ藥ニセ
ントテ人ノ首ヲ豆腐竈ニテ焼ケル由竈神ノ崇リニ
ヤ代々貧窮ナリシトナン今福田筑後屋鋪ノ内豆腐
屋井戸ト云ハ彼カ舊跡ナリト云傳フ

蛙町

今下真町ト云昔此所ニ大ナル澤有テ夏ハ蛙スダキ
鳴声喧シカリケル所ナルニ光政君ノ時町屋トナリ
ケレバサハ云ル也其後真屋町ト成テ上ノ真町ニ對
シテ下真町トハ呼ケル今モ鹿奴町ヨリ下横町ヘク
ルリト引廻シタル町屋裏ニ大ナル堀跡アリ昔ノ澤

ノ跡ニテ蛙町ノ根元ナリ
三日月堀ノ下ニ詳ナリ

玄忠寺横町

蛙町横町ノ古名ニテ今下横町ト号ス備中守殿ノ時
玄忠寺ト云浄土宗ノ寺湯所下ノ惣門内矢野兵庫舊
宅ノ辺ニアリシヲ光政君ノ時此町ヘ引玉フ也
今荒葉ノ中屋敷其舊地ナリ其ヨリ寺号ヲ呼テ町ノ名トス然ルニ万
治三年下臺町ノ失火ニ焼失シテ其後鑄物師町今ノ
所ニ寺ヲ遷セシナリサルニ因テ今モ此町ヲ古玄忠
寺ト云ナリ

下臺町

初ハ下_モ片原町今ハ鹿野町ト号ス下臺町トハ六万石
城下ノ時惣門内今堀庭一學前通りヲ臺坐町ト云キ
其比此辺ハ郭外ニテ少シキ町屋アリシヲ城ノ方ノ
臺坐町ニ對シテ下ノ臺坐町ト云ヘキヲ下畧シテ下
臺町ト云シナリ今下代町ト書ハ誤ナリ

三日月堀

蛙町横町西側ノ町屋裏一町許リノ堀跡アリ其形子
臍ノ如クナレハ此ハイヘリ或説ニ臍堀ハ備中守殿
時代要害ノ物好ト云リイフカシ是ハ東側ノ町屋裏
ニ大ナル堀アリ近代町作りシ初ヨリ百七八十年以

来前後左右ノ町屋ヨリ塵埃土木ヲ以テ埋出セトモ
今ニ其跡ヲ不失昔ハ大ナル澤トミエタリ臍堀ハ此
澤ヨリ流レ出ル堀筋ニテ下流ハ元_{ゲン}交_カ為_イ登_トハ出テ
昔ノ袋川ト一ツニナリシ也然ルヲ先政君町巷普請
ノ時下横町ノ堀筋所々埋地トナリケレハ其跡臍形
ニ残りシユ工名ツクト云リ今モ其水脉彼町往来筋
道ヲヨコキリニ掛レル_{ツナヒ}地_{ツナヒ}是ナリ物好ノ要害トハヤ
ルカタナキ一説ナリ

材木町

六万石城下ノ時ヨリ唱来リノ町名也其比此所ハ昔

ノ袋川ノ下ノ入口ニテ材木商人栖ケレハナリ以前
ノ家並ハ今ノ堀筋ヲ家ノ表トシ堀端ニ道アリテ往
来トス光政君ノ時新袋川出来シヨリ古川ハ皆堀ト
ナリケレ氏御國換ノ後近代迄モ家並ハ昔ニ変ラス
次第ニ家居ヲ建ツケテ堀側ハヒシトツマリ今小
細工通りノ家並ノ如クナリケレハ又裏側ニモ家造
シテ土手際迄行詰リノ窄街ヲ付テ是ヲ裏町ト号ス
然ルニ正徳年中ノ大火事ニ不残焼失シケレハ其後
堀端ノ古道ヲツブシテ家並ヲ改メラレ裏町ノ狭小
路ヲ廣メテ今ノ町並トナレリサルニ因テ今ノ街道

筋ヨリ出合橋ニカレハ土手際ニテ少シ下ノ方ヘ
ユカミアルハ以前小細工前ノ道ヨリ橋ヘ一文字ニ
通ケル故ナリ

丹後片原町

出合橋向フ橋ヨリ上ノ方ヲ云ナリ今此町ヲ丹後町
ト云其義今ヲ以テハ通シカタシ丹後町トハ元六万
石城下ノ時今ノ湯所下ノ惣門ヨリ南ノ方ハ其比山
下ノ要害丹後口ノ町ナレハ然^サハ云シナリ光政君以
来地形ノ變リアリ氏昔ノ丹後口ノ筋ナレハ材木町
ヲ内丹後町ト云類ニテ川外モ然云ナリ

大森町

丹後片原町ノ西田圃ノ傍ナルサビシキ町ナリ大森
大明神ノ社迎ナレハ其名ニトレリ

上町

権現道ノ町名ナリ此所昔ハ王寺谷ワラジタニトテ今ノ

長田ノ社迎ヨリ上町ノ角マテ百姓住ケル村落ナリ

然ルニ光政君ノ時此辺ノ田圃大半潰レテ侍屋敷ト

成ケル間農人多分稼穡ヲ改メ宿屋町トナリテ百姓

ハ残り少ナリケル也然ルニ御國換ノ後慶安二年

東照宮御勸請ナリテ其時百姓ヲ小西谷ヘ移サレ

病屋ヲ河端町三町目ヘ轉セラル其比河端四町目ハ

烟草ト鉛ヲ賣ケル其ヲ當所生産ノ第一ト定メ玉フ

惣シテ此地清淨潔白ニシテ非常ヲ糺シ火ノ元ヲイ

マシメ玉ヘハ第一油高賣並ニ綿糺等魚店ヲ許シ玉

ハサレハ其他ノ商家ヲモ入レス因テ鳥取方一里ノ

間此町ノ外鉛烟草ヲ賣事ナラヌハ其故也トソ

小西谷村

戸敷十二軒

氏神山王権現

祭日九月廿一日

観音堂

鳥取ヨリ三十二町大日谷ノ東ニアリ立川稻荷ヨリ
十三町トス當村農民昔ハ今ノ権現道ニアリシヲ慶
安二年東照宮御勸請ノ時民家ヲ此谷ヘ遷シ玉ヒ
ケル故今モ鳥取ノ出村トシテ租貢ヲ町庄屋ヘ收納
スル也事ハ上町ノ下ニ奪シ村ヨリ六町許リ奥ノ谷
隘ニ杜若アリ三月ノ末ヨリ花ヲ開ク其色濃紫至テ
艶美ナリ天正九年秀吉公御本陣山ニ御坐アリシ時
コレヲ種玉フトナリ葉莖短クシテ佛花ニ賞翫ス

新茶屋

戸教

治工町筋新品治町外レ堀切ヨリ西ノ海道ノ両側ノ
町屋是ナリ此所ハ品治村勝尔ニテ昔ハ柳原トテ民
家一字モ無リシガ元来伯耆口ノ要路ナレハ安長ノ
津頭ヨリ城下ニハ程遠ク行人折ニフレ雪中ナトニ
ハ難儀ニ及ヒケル事モアリシトカヤ其比品治村ノ
農人一人出茶屋ヲ設テ旅人ノ便リトス時ノ人新茶
屋トソ呼初メケル其ヨリ次第ニ茅屋草舎ヲ建添ヘ
年ヲ逐テ戸教弥増ケレモカソフル程ノ商人ハナカ

リシカ近年城下ノ町ニヒトシク諸色ノ商家軒ヲナ
ラヘテ市ヲナセハ郭外ナレ氏鳥取町庄屋支配トシ
テ新茶屋構トテ一郷ヲナセリケル

小性町

大工町土橋ノ上江崎ノ方へ通ル横小路ノ字ナリ是
ハ御國換ノ比中扈後屋敷アリシ故ノ町名也

辻賣

大工町土橋ヨリ一町上権現道トドンドノ方へ分ル
三辻ノ所ノ土橋ノ辺ノ異名ナリ是ハ元文寛保ノ間

三右衛門トイヘル権現道ノ小商人此土橋ノ側ニ戸
板ヲ敷古金店ヲ出シテ賣買シケル夏凡十年餘リ雨
ノ日モ雪ノアシタモ此辻賣ノ出又夏無リケレハ終
ニ所ノ字トナリケル

御弓町

御先手ノ射手歩士ノ屋敷アリシ故ノ名ナリ辻賣土
橋ヨリドンドノ土手際マテノ一町也

庖丁人町

江崎焼餅店ノ横手ノ一十大榎マテノ間ト又袋町ノ
新道ノ行當リマテ撞木形ノ侍町ノ字ナリ是モ興禪

君ノ御代庵丁彼ノ一手ノ者此所彼所ニ居ケレハ然サ
ハ云習ハシケルトナリ

餌指町

吉方傍尔ニアリ今ニ御餌サシノ者居レハナリ此辺
御飛脚ヤシキ五十人屋鋪モアリ

袋川新古両川アリ古川ハ今總門内所々ニ残レル堀
筋是ナリ新川ハ總曲輪ノ土堆外ドテヲ流レ下ル今モ袋
川ト云フ也新古両川共ニ上流ハ法美郡稻葉川下流
ハ千代川チンダイト一ツニ落合ヒ加路ノ湊ニ出ル也サレハ
太閤記鳥取城攻ノ餘下ニ山下ニ湊川ヲ帶トシテ其
便リ最ヨシサルニ因テ容易ク攻ホシカタシト記セ
リ讀之人其文ニ就テ昔鳥取山下ニ湊川ト云大河有
テ要害トセリ近代袋川ト云新川以來湊川ノ古名知
ル人無シト云ハ無念ノ臆説也太閤真蹟記全部三
百卷ニ
云ク秀吉摩尼太釋山ヲ本陣トシ南ニ黄母衣衆北西

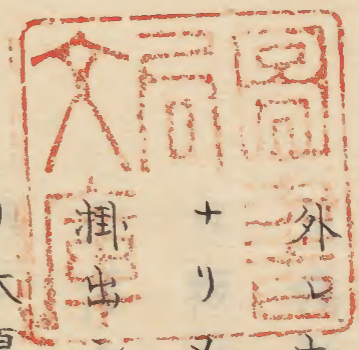
ノ方袋川ト千代川ノ間ニ中村孫平次一氏山名大藏
大輔豊國以下七將
之名畧之陣ヲ取ト又云城兵モ亦敵陣ノ間
ニ袋川トイフ大河有テ渡リ難シト然レハ袋川ノ古
名分明也又同書ニ毛利ヨリ鳥取ノ城へ兵糧ヲ入シ
ト戦艦十余艘兵糧船五艘ヲ跡ニ付テ湊川近ク漕ツ
ケテトアリ太閤記ノ湊川ハカヤウノ文ヲ見誤リテ
書タルモ知ヘカラス真蹟記全文ヲ考ルニ爰ニ云湊
川ハ海上ヨリ船ヲ加路ノ湊ノ川口近ク漕寄セタル
ト云義ニテ別ニ湊川トイフ川アルニハアラス借又
袋川ノ上流稲葉川昔ハ今ノヤウニハ流レス奥谷ノ

辺ヨリ岩倉卯垣バウガキノ山下ヲ流レテ矢津立川ヲ廻リテ
鳥取山下ニ至ル其間所々ノ谷水落合テ吉方観音ノ
山下ヨリ以下ハ定リタル水脈モナク一圓ノ沼深田
ニテ其深キニ至テハ澤湖水ノ如クナリシトナリ此
澤江崎エサキノ辺ヨリ一糸ノ河トナル吉方観音ノ山鼻ヲ
松ヶ崎ト云ヒ其以下ニ至テ江ヶ崎ゴウガサキ千崎ヶ崎ト云モ
皆水辺ノ名称ニテ昔澤水ニ突出タル時ノ名残ト聞
エタリ其河脈今江崎ヨリ大工町へ通ル西側ノ侍屋
鋪ノ裏筋ヲ通テ上魚町町家裏ノ半ヨリ香河内膳屋
鋪後ヲ江崎袋町ノ方へ迂曲シテ學館ノ内ヨリ若櫻

町筋ノ街道ヲ筋違ニ流レテ新倉ノ後ヲ廻テ又ソ
レヨリ荒尾志摩屋鋪ノ内ヲ北ニスチカヒ智頭街道
ヲ横キリニ福田筑後屋鋪ノ内ヲ裏ニヌケテ羽田丸
司馬カ後ノ堀筋ニツクセ其ヨリ柳倉ノ後ヲメク
リテ杉浦惣門外へ出テ荒尾近江倉屋鋪ノ裏筋ヲ流
レテ小細工前ノ堀ヨリ出合橋下ノ樋ノ口へ出ツ其
以下大凡今ノ川筋ナリ但シ袋川千代川ノ出合ハ濱
坂ノ上ニアリ軍ハ奥ニ委シ又或説ニ江崎ヨリ流レ
出ル河筋若櫻町惣門外ヲ通テ其ヨリ以下ノ惣堀湊
川ノ跡トイヘリ上ニ記ス真頭記ノ證明カナレハ異

論ナキ事ナレ氏是モ亦太閤記所謂湊川ノ文ニ泥ミ
今ノ堀筋ヲ見テ強テ事ヲ好ム推量ノ臆説ト謂ヘシ
此惣堀ハ光政君ノ時惣門外ノ要害ノ新堀ニテ上魚
町ノ半ヨリ鹿奴町惣門外へ繩ヲ張テ其内ノ土ヲ取
テ新ニ開キシ町小路ノ地形ニ引タリト當町古老ノ
口碑ナリ民談記ニモ郊外ノ田土フケ田ドモ多ケレ
ハ柳堤ノ外ヲ堀リ町中ノ地形ニ引ケレハ其跡大十
ル堀トナルト記セリ中古山名豊國鳥取ヲ本城トセ
ラレシ時大凡沼澤ヲ埋地トシ官部氏ノ代ニ至テモ
亦是ヲ普請セシト也慶長年中備中守殿ノ時因幡川

奥谷ノロヲ堰切り大杵村ノ方へ流シ今ノ寺町薬研
堀ヨリ内ノ方へ切り込テ江崎ヨリ流レ出ケル古川
ヘツケタリ今寺町前後ノ堀筋ヨリ古大工町ノ上
外土橋ノ左右江崎山伏堀ナント云ハ其時ノ新川
ナリ又山下ノ東千騎カ崎ノ鼻ヨリ堀ヲホリテ江崎
掛出シノ本河ニツバケ北ハ湯所上ノ惣門ノ山下ヨ
リ大榎ノ堀筋ヲホリテ小細工前ノ古川ニ合スコレ
備中守殿ノ時鳥取惣郭ノ構ニテ屈曲繁キハ要害ノ
專要ト聞エタリ安永年中江崎朝日橋ノ西角米村六
兵衛居宅ノ庭前ニ井ヲ堀ケルニ二間許リ底ニ至テ



大ナル石垣アリ想フニ此所昔中ノ島ト云ケル時川
筋ノ角石垣トミエテ折廻リニ朽タル責杭アリ濁水
出ケレハ本ノ如ク埋ケル也其石垣ヨリ向フ掛出シ
迄ノ河ハバヲ計ルニ凡二十三間モアラメトオホ
ユ昔ハ餘程ノ大河ナリシトミエタリ

今代袋川筋橋之名

一本橋

袋川ノ上吉方村傍ルニアリ一本橋ト云ハ備中守殿
ノ時因幡川ノ流ヲ大杵ノ方へ切替此筋新川普請
下流

寺町藥研堀ニツクノ時上吉方ト下吉方ノ渡リニ一本
是其時ノ新川也
木ヲ掛テ橋トナス其後光政君ノ時此辺ノ百姓諸方
ヲス、メ錢ヲ集テ板橋ヲ掛ケレハ其比勸進橋ト云
ケルトソ其後國主ヨリ掛玉ヒケルカ御國換ノ後興
禪君ノ時迄ハ元來在郷村落ノ事ナレハ昔ノ如ク又
獨梁ヲ渡シケル故時ノ人一本橋ト云ケルトソ然ル
ニ近年城下繁昌シテ往來繁ク諸人此獨梁ヲ渡ルニ
難儀多カリケレハ享保年中造リ替有テ松板ヲ打ナ
ラヘタル橋ヲ掛玉フ其後掛替リテ欄干橋トナル以
前一本橋ノ時ハ八東郡ノ諸人ハ皆若櫻橋ヲ往來シ

ケル故若櫻町筋繁昌シケル也此橋掛直リテ後ハ皆
此所ヲ通りテ立川村へ出ケル間法美八東ノ人民一
ツニ成テ道路櫛ノ齒ヲ挽ニヒトシク吉方立川ノ村
落イツシカ町並トナリテ城下ノ市肆ニ軒ヲ連ネタ
リ一本橋トハ彼ノ獨梁ノ時ノ名ヲ云來ル也

若櫻橋

一本橋ノ下若櫻町筋ノ土手外ニアリハ東郡若櫻驛
へノ往來筋ニテ鳥取ヨリ吉方村へ通スル本道也

智頭橋

若櫻橋ヨリ二町川下智頭街道土手外ニアリ鳥取迄

手口ノ橋也上方本道智頭驛ノ往来筋ニテ城本ヨリ
吉成村へ通ス

鹿奴橋

智頭橋ノ川下二町許リ鹿奴街道筋惣土手ノ外ニア
リ氣多郡鹿奴へノ往還筋ニテ鳥取ヨリ行徳村へ通
ス此口ヲ伯耆中道通リト云

船宮之橋

召船ヲ維キ置ル、処ノ漏井ニ掛レル橋ナリ鹿奴橋
ト鑄物師橋ノ間ニアリ袋川西側ノ河岸ノ往来ヲ通
スル横橋ナリ

鑄物師橋

鹿奴橋ノ下茶町土手外ニアリ茶町筋ヨリ治工町へ
ノ渡リニ掛レル橋ノ名也伯耆海道ニテ鳥取ヨリ安
長ノ津頭へ通ス

但馬殿橋

鑄物師橋ヨリ一町餘下今頭功寺ノ前ニ橋跡アリ是
ハ御國換ノ後長臣荒尾但馬別業通路ノ為自分普請
ノ橋ナル故其名ヲ称スル也然ルニ享保四年ノ洪水
ニ流レ落テ其後普請ナシ

出合橋

鑄物師橋ノ次ノ渡リ也材木町内丹後町トモ云土堆外ノ渡
リニ掛レル橋也城ノ本ヨリ丹後片原町今謂外丹後町へ通
ス是ヨリ流下ニ橋ナシ吉方一本橋ト首尾ノ橋ナリ
扱今ノ内丹後町北側ノ町屋裏ノ堀筋ハ昔ノ袋川跡
ニテ流下ハ今ノ出合橋ノ下ノ水瀬ノ辺ニ流レ出テ
其以下今ノ川脉ナリ其比川ノ両涯ニ道有テ通行ス
是ハ川ノ南側ニハ材木商人栖ケル間今ノ北側ノ町屋並ナリ川
ノ方ヲ家居ノ表トナシ河岸通りニ道有テ往来ヲナ
セリ川向北側ハ皆田圃ニテ川下ヨリ船筏等ヲ引ク
綱道河岸ニ隨テ湯所ノ方へ通りタリ今ノ御小人小屋前堀岸ニ通

リタル道筋六万石城下ノ時迄ハ古代ノマヽナリシ
是其迹ナリヲ光政君ノ時城下惣構へ新川普請セラル其時川上
ハ寺町薬研堀ノ古川口ヲ埋塞キ川下ハ當町後リニテ
堰切り陰樋ニテ水ヲ土堆外ニ落シ寺町以下新ニ今
ノ袋川ヲ堀テ當町土堆外ノ古川ニツヽケタリ此時
古代ノ川脉ハ皆堀トナリ又借新川以采湯所下辺ヨ
リ出ル者ハ彼ノ小人小屋前ノ船路傳ヒニ陰樋ノ上
ヲ通りテ此橋ニカヽレハ内町ヨリ行人ハ材木町堀
端ノ古道ヲ通りテ是モ同ク此橋ヲ渡レハ南北両河
岸ヲ往ク人一所ニ出合ケル故斯ハイニ習ハシタル

橋ノ名也然ルニ御國換ノ後北側ノ田圃ハ御家老和田家ノ并領地トナリ惣シテ此所彼処土地ノ模様変改アレ氏昔ノ綱道ハ近キ比迄其形残りアリケレ氏正徳年中ノ大火ニ材木町不残焼失シテ其後今ノ町並トナリ堀側ノ民家ハ堀ノ方ヲ裏トナシテ家造リシケル間年ヲ逐テ堀筋ヲ埋出シケル程ニ堀幅狭クナリ水勢向^北側へ漲リテ彼ノ綱道モイヅシカ跡形ナク崩落テ出合ノ謂レモ今ハ知レスナリ又或説ニ古川ト新袋川トノ出合ノ処ニ掛レル橋ナレハ此名有ト云リ其理聞エテ當ラス河ノ出合ト云ヨリ附會ノ

説ナリ出合ハ橋ヨリ下ニアリ此辺古老ノ口碑ト古圖ヲ以テ辨知スヘシ

古橋之名

豊後橋

若樗橋ノ向渡邊源七屋敷ノ上隣袋川へ流レ落ル小川ニ掛タル往来ノ土橋ノ名ナリ豊後ノ名義何故ト云事ヲ知ラス

イケツ橋

民談記ニ鳥取ノ山下ヨリ吉方村マテ深田ノ中ニ畷ノ堤アリテ往来トス其中程ニ大^{オホヒ}日^ヒ谷^{タニ}今^{イマ}御^ミ官^{クニ}ヨリ流

出ル小川通りケル其渡リニ掛タル橋ト云今ハ人家
アリテ其跡知レスト記セリ按ルニ今江崎大榎筋ノ
御手洗川ノ流レニ掛レル往來ノ土橋其跡トイヘリ
イケツノ文字不知若シ^{イケス}締ノ記謬ナルニヤ

朝日橋

江崎ヨリ大工町へ通ル往還ノ土橋其跡ナリ備中守
殿ノ時寺町藁研塹ヨリ内ノ方へ國府川ヲ引入山伏
堀ヨリ西側ノ待ヤシキノ裏へ引廻シタル大河ノ時
其渡リニ掛タル大橋ナリ朝日橋ト号スルハ冬至ノ
旭此橋ヲ渡ル故ト云傳フ

京橋

柳倉惣門内ノ土橋是也コレモ備州君ノ時大手口ノ
橋跡ナリ

ガタガタ橋

右同所惣堀ノ下杉浦惣門外ノ土橋ノ名也其名義不
詳モシ初ニ板橋ナトノ鹿略ナリシヲ云ルニヤ

袋川筋為登場之異名

ドンドノ為登

廣徳寺門前ノ土手筋ヲ袋川ノ方へ直ニ通レハ川へ

下リコム処ノ為登場ノ名也是ハ椿谷ヨリ流ルハ水
脉アリテ滔々トシテ袋川ニ入ル俗其水音ヲ呼テ畢
ニ地名トス昔ヨリカクレ無キアザナ也
本郷ホンガウノ為登

ドンドノ土手ツキ袋川筋へ折曲リテ最初ノ土手
ノ口也是ヨリ寺町へ入ル御國換ノ後此土手内ニ本
郷登住宅セリ其苗字ヲ呼ヘルガ此為登ノ名トナレ
リ其後梶川官右衛門居ケル屋鋪也

梁田ヤナノ為登

本郷ノ次ノ口也以前梁田弥郎九郎此土手内ニ居ケ

レハ云ナリ今箕浦文藏屋敷ナリ

寺町間ノ為登

梁田ノ為登ノ次ヲ云内一町九右侍ヤシキ有テ寺ト

寺トノ横手へ行當ル妙要寺 覚應寺

薬師ノ為登

其次ノ口ナリ土手ヨリ内へ二町許リ桶屋町分ノ片
側町慶安寺前本學院トイヘル修験者アリ本尊薬師如来
行基名高キ靈佛ナレハ其名ヲ称スル也此薬師佛ハ
モト法美郡宇倍山ニ景長トテ因幡小鍛冶ト称セシ
名鍛アリ其持佛ナリトイヘリ本學院ハ當國ニ舊キ

山伏ニテ昔ハ小西谷ニ住ケルカ景長ト親キ因ニ有
テ彼ノ薬師ノ佛像ヲ本學院ニ譲リケル其時短刀一
振取添ケル是景長カ作ト云傳ヘタリ光政君ノ時小
西谷ヲ轉シテ鳥取今ノ所ニ住居シケルナリ其比此
薬師ノ靈驗アラタニシテ繁昌ナリシカハ時ノ人薬
師ノ為登ト呼ナラフト也今ハ同シ町筋ニ最勝院ト
テ御祈願所ノ大寺アリ其本尊モ薬師佛ナレハ其名
ヲ称スルニ似タレ氏是ハ御國換後ノ寺地ナリ其筋
内ヘ四町通テ大工町ヘ行當ル
寺町下間ノ為登

薬師ノ為登ノ次ノ口也土手内一町九右侍屋敷アリ
テ寺ト寺トノ横手ヘ行當ル 最勝院
一行寺
一行寺ノ為登

其次ノ口也土手ヨリ内ヘ一町東側一行寺アレハ名
トナル或ハ小山ノ井戸トモ云以前小山与三九衙門
土手内ニ住居セシ故也此筋四町通テ大工町ヘ行當

若櫻町ノ為登

大手筋若櫻口ナリ土手外ニ若櫻橋アリ又一軒家ノ
為登トモ云御國換ノ時澤清九衙門トカヤ云ヘルガ

此土手内今武宮伊織屋鋪ニ居ケル由其比此辺ハ田
圃ノミニテ町屋ニ離レタル一軒家ナレハ時ノ入サ
ハ云ケルト也

四町目横町ノ為登

河端一町目横町ノ土手口也此筋片原惣堀迄五町通
ル河端町ヲ四町目ト云丁町ノ名ニ記ス

智頭街道ノ為登

大手筋智頭口也土手外ニ智頭橋アリ土手内ニ制札
場アリ

真宗寺ノ為登

其次ノ口ナリ土手内西側真宗寺ト云一向宗ノ寺ア
レハ也此筋五町片原惣堀迄通ル

鹿坂橋ノ為登

其次ノ口ヲ云大手筋鹿野口ニテ橋ヲ鹿野橋ト云伯
耆中道筋ナリ此土手ノ内外市町有テ毎日カハルカ

ハル朝市ヲ立ル

四町目ノ為登

其次ノ口ナリ河端町筋ニテ土手ヨリ若樗町真教寺
境内へ行當リテ五町ナリ

魚町ノ為登

河端町惣名四
町目ト号ス

其次ノ口ナリ魚町後ニテ土手ヨリ内へ六町寺町一
行寺へ行當ル

茶町井戸場

其次ノ口ヲ云内町ヲ茶町トイハハナリ西伯菴口ニ

テ土手外ニ治工橋アリ此筋内へ七町通テ寺町通り

慶安寺へ行當ル

三軒屋井戸場

其次ノ口ヲ云ナリ内町ヲ三軒屋町ト云本町筋ニテ

土手ヨリ内へ七町通テ寺町通光明寺へ行當ル

蛙町井戸場

其次ノ口ヲ云土手内蛙町ヨリ上廣徳寺土手ニテ十

二町通ル

袋町井戸場

其次ノ為登場ナリ但シ土手内ニ小路ナシ

袋町下井戸場

其次ナリ土手内右ニ同シ

元交井戸場

出合橋上隣ノ土手ノ口ノ名ナリ御國換ノ比此土手

内北側ノ寄り付ノ屋敷ニ森元交トイヘル医師住ケ

ル故其名ヲ呼来ルナリ是ハ南部越後ト云ル勇士ノ

末子ナリシ由寛永年中肥前國島原一揆ノ後公儀ヨ
リ日本國中吉利支丹ノ宗門御吟味アリケル時訴人
有テ元交江戸へ召捕ラレ奉行所ニ於テ糾問アリシ
時少モ覺ナキ旨言上ス其時訴人同宗門ノバテレン
ナル者元交ニ云ケルハ汝カ本姓ハ南部氏ナリ我宗
ノ習ヒニテ假令如何ナル罪科ニアフモ改宗スマシ
キト云誓約ヲナシテ苗字ニ森ノ一字ヲ許ス是宗門
ノ作法ナリ殊ニ汝ハ木三本ノ元ニ交ルト云心ニテ
森元交ト名付タルニアラスヤト云ケレハ元交陳ス
ヘキ様ナク切支丹ノ徒ニ極リテ入牢ス猶モ國中ノ

黨類ヲ白狀スヘシトテ責問アリケル時其徒一人モ
ナシ我素ヨリ邪宗ニ歸依スルニアラス此宗門ノ中
奇特ナル医術ヲ行フ名医アリ其法術ヲ相傳セマホ
シク思フ執心ヨリ其黨ニ入タルナレハ終ニ他ヲス
スメズト云テ幾度モ其通リナリケルカ或日ノ拷問
ニ元交ヲ仰卧セシメ臍ノ上ニ土ヲネリテ火爐ノ如
クシ其中ニ炭火ヲ盛テ燃立ケル間黒^{クロ}燼^{フスボリ}鬱^スシテ火氣
腹中ニ徹シケル時嗚呼今コソ合點シタリト云テ言
下ニ絶入ケル其時火ヲ取捨水ヲソ、キテ養生セシ
メ汝今云ケルハ何事ソト問元交別ノ子細候ハス兼

テ氣海ノ炎穴其功不審ニ思ヒケルカ今ノ火責ニ初
テ得悟シタリト答ヘケレハ斯堪カタキ構向ニモ更
ニ他念ナリ医道ノ本意ヲ忘レサルハ神妙ナリトテ
實ニ宗門皈依ノ徒ニハアラサルヘキニ極リ終ニ放
シ囚人トナリ江戸中心ノ終ニ徼細シケル由其後赦
免アリテ飯國シ本ノ屋鋪ニテ死ケルトナン天草一
揆ノ張本人森宗意軒ナト云者アレハ森ノ一字ヲ許
スト云モ據ナキニアラス元交カ墓ハ内丹後町ト元
交カ井戸場トノ土手筋ノ町境ニ五輪ノ碑碣アリテ
古タル榎ハ其墓誌ト云傳フ

丹後町井戸場

土手外河向ニ丹後片原町アリ内町ヲ材木町ト云橋
ヲ出合橋ト号スル也

箕井戸場

夏ハ川向ヨリ箕ヲ渡シ大森田圃ヨリ水ヲシカケテ
湯所内田ヘソ、クニ因テ云ナリ

鴉殿井戸場

鴉殿天隅下屋敷裏門口ニテ通行ノ処ニアラス

千日井戸場

湯所今ノ御乗場ヲ云ナリ昔一人ノ道心者湯所内田

ニ住居シケルカ此河端ニ於テ一千日ノ間念佛ヲ具
行シケレハ其ヨリ千日カ丹戸場ト云トイヘリ是當
國常念佛ノ始ナリトソ其後寛文中京都ヨリ天譽
上人ト云僧来リテ其事ヲ聞キ是ハ稀代ノ珍事ナリ
其跡ヲ空シクナスハ本意ナラストテ人衆ヲス、メ
テ遂ニ一寺ヲ開基セリ今鍛冶町ノ光明寺是ナリ今
モ世俗此寺ヲ道心者頭ト云モ其因縁ト聞エタリ彼
ノ道心坊ノ墓ハ御乗場ノ木戸番人ノ居宅ノ裏ノ山
上ニアリ平地ヨリ二間餘上ニ山伏ノ墓ト云傳ヘタ
ル大榎アリ其ウシロノ方舟後光ノ形ニ作りタル石

碑ナリ今ハ半ヨリニツニ折レテ上ノ方許リ残り臺
坐モ土ト等シク埋リテ碑碣モ苔ムシ銘モミエス

山下名所

擬寶珠橋

城ノ中門大手ノ橋也國中里程此橋ヨリ計ルトイヘ

大井津

城外北ノ山下ノ隍際ニ在シ大井津也旱魃トイヘ氏
水涸ル事無キ名井ナリシニ宝曆年中夜中陥死ノ者

アリテ其後汲者無ク遂ニ廢井トナリケレハ其ヨリ
一間許リ山下ニ寄セテ以前ノ如ク大井戸ヲ堀ケレ
大井水清カラス汲事モナカリシカ天明四年ノ冬老婢
又身投シテ死ケ間猶廢井トナリヌ以前ノ大井津ト
稱スルハ何ゾ世堀ケルニヤ時代知者ナシ古圖ニモ
出タレハ要害ノ名井ナランヲ惜ムヘシ

櫻馬場

城ノ壘際擬宝珠橋ノ弓手馬手ノ小路ノ名也光政君
ノ時此所並木ノ櫻ヲ植ラレタル馬場ナリシ由云傳
ヘタリ

水道谷

光政君以来ノ名ナリ此谷奥ヨリ水ヲ取テ家中ヲ養
フ日用トス

澤市場

久松山正面ノ麓ノ名也初ニ謂フ如ク往古此処ハ大
ナル澤ニテ山下ニ村落有テ毎月市ヲ立ケレハ澤市
場村ト云ケルトソ真守寺ノ説ニ此寺昔ハ久松山ノ
麓ニアリ今縫殿頭定常君ノ御館ノ境内是也サレハ
本山西本願寺下文ノ表書ニ曰因州鳥取真宗寺澤市
場御坊ト是今其地ニアラストイヘ氏古例ニ據テ今

ニ於テ如此ナレハ城ノ山下澤市場ノ舊名分明ナリ
年中河内守清定君御館創建ノ時山下ニ於テ山
名伊豆守時氏ノ古碑ヲ掘出セルモカヤウノ因縁ナ
ルヘシ

宮内

上ノ江崎惣門内ノ字ナリ昔時長田ノ神廟千騎崎ノ
山上ニアリシ故也元禄年中此所別封壹岐守仲澄君
ノ御館ノ境内トナリケレハ其時社ヲ大日谷上町今
ノ所ニ遷シ玉ヘル也此神往古ハ今ノ智頭海道筋西
側元魚町ト二階町トノ町境ニ鎮坐アリシヲ光政君

ノ城下普請ノ時其街心トナリケレハ其時千騎崎ヘ
ウツシ玉ヒシ也其因縁ヲ以テ二階町元魚町突合ノ
地ニ住ケル者両町ニテ一軒ツ、長田ヲ祭テ氏神ト
仰崇セシカ近代度々住人替リテ今ハ其沙汰ヲ聞ス
千騎崎

宮内惣門ノ山鼻ヲ云ナリ此尾崎ハ水道谷ヨリナダ
レテ其形屏風ヲ引カ加リ山上平ニシテ武者千騎モ
立ナラフヘキト云名義トソ

粟谷

天王谷トモ云此奥ニ牛頭天王ノ神廟アレハ也

江崎

大隣寺日香寺ノ山鼻ノ古名ナリ今此山下ノ町ノ名
トナル或説ニ江ヶ崎ゴウ也トイヘリ

柳ヶ谷

今芳心寺ノ谷隘ノ名ナリ此寺昔ハ正福寺ト号シテ
六万石城下ノ時丹後町惣門内ニアリシヲ光政君ノ
時此山下ニ遷シ玉ヒテヨリ柳カ谷ノ古名ヲ失セリ

大日谷オホヒメニ

東照宮鎮座ノ谷ノ名ナリ故ニ今御宮谷トモイヘリ
或ハ昔此谷隘ニ王寺ト云フ大寺アリシ故王寺谷ト

松ヶ崎

イフト又標蒲谷ト書ト云説モアリ両説共ニ皆訛誤
ナリ久松山東ノ谷ヲ大日ト云ヒ西ノ谷ヲ大月ト云
又丸山ノ麓ヲ大星トイヘハ皆故実アル名ナルヘシ
吉方観音院門内西ノ山鼻ヲ云ナリ按ルニ崎ハ字典
ニ山貌ヲ云又訓曲岸歌書所謂崎ノ名所皆水邊ヲ讀
リ今此山下ノ名称ヲナラヘ考ルニ上ニ椿谷アリ次
ニ松ヶ崎其次大日谷次ニ又江崎栗谷千騎ヶ崎アリ
是谷ト谷トノ間ヲ崎ト云往古彼方此方ノ谷水山下
ニ港ヘテ江澤ヲナス其所ニ突出タル山ノ舊名ナラ

椿谷

郭外立川新町東ノ谷ノ舊名ナリ上ノ谷ヲ今ハ肥後
カ谷トイヒ下ノ谷ヲ弥三カ谷ト号ス本名皆椿谷也
肥後カ谷ハ却國換ノ後大筒ノ治工辻肥後掾代々栖
ケル故ノ名ナリ其ヨリ以前ハ喧嘩谷トイヘリ是ハ
備中守殿城普請ノ時南門ノ石垣ヲ築ケル其事ニ就
テ侍二人爭論シテ此谷ニテ討果シケル故其ヨリ云
フレタリトナリ其時ノ腰掛石ト云モ今ニ辻氏カ門
前ニアリ弥三カ谷ト云ハ非人頭弥三郎住居レハ也

州民傳テ云往古此地一圓海石榘樹多キヲ以テ祿ス
ト山中新九衛門トイヘル武士屋鋪ノ内ニ椿ノ古木
アリ一樹殆ト森ヲナス是往昔ノ椿ナリトテ祀テ神
ト崇ムトソ

引木繩手

立川新町二丁目肘曲リノ道ヲイフ也此町筋ハ昔田
圃ノ中ノ暇道ナリシカ備中守殿ノ時鳥取城普請ノ
用ニ因幡山ノ松ヲ伐テ材木トナシ日毎ニ此繩手ヲ
曳テ通りケレハ其ヨリ云習ハセリト也其比矢津卯
垣ノ辺ハ一圓ノ檜原ナリシヲ松モ檜モ其時ノ用ニ

伐盡シ松ヲ詠セシ名所モ無毛ノ山トハナリ又
菰^ク菰^ツ田

此所ハ深田ニテ二三十年前迄モ菰菰ヲ植テ作りケ
ルガ何^ニシカ侍屋敷縦横ニ棟ヲナラヘテ蜘蛛ニ小路
閑ケヌ

田中法泉寺

此所ハ吉方村ノ傍ルナルニ田中ノ法泉寺トイフハ
御國換ノ後迄モ此辺民家ナク渺茫タル田土ノ中ノ
一草庵ナレハ昔ヨリ云フレタリ元禄七年ノ比日進
上人トカヤ云僧本寺ノ命ヲ承テ此寺ニ居リ本道庫

裏方丈迄創建シケルニ其比迄山号モナカリケレハ
昔ヨリ云習ヒタル田中ノ二字コソ因縁不思議ナル
トテ田ノ字ニ畫ヲ添テ富ノ字ニ轉シ富中山ト号シ
ケルト也

ゲンダイ松

吉方観音院東ノ山脊ニアリサセル名株ニテ云ニア
ラス四方ヲ見晴シ風景ノ地ナレハ春ノアシタヨリ
ユフベ迄諸人此所ニ遊宴ヲナス又近郷ノ人此松ヲ
目的トシテ方角ヲサスサルニ因テ名ヲナセリゲン
ダイ松ト云ハ源太夫ノ訛謬ニテ天和前後ノ比白井

源太夫ト云武士豎笛ノ上手ニテ毎夜此松下ニ来リ
尺ハヲ吹ケレハ其ヨリ其名ヲ云ヒフレタルトナリ
此源太夫ハ深尾角馬カ高第ニテ劔術ノ達人ト聞エ
タリ又或ハ此辺ノ町人此松ニ縊死ケル其名ヲ源太
夫ト云ケル故ト云是大ナル遺蹟ナリソレハ海老屋
松トテ源太夫松ヨリ少シ上ノ方ノ一株ニテ松下ニ
石碑有テ六字ノ名号及ヒ法名敬多彫刻シテ肩書ニ
假字ニテ施主葱イハヤイ藤右イ希イト記シタリ是ハ元
禄ノ比ノ事ニテ時代モ後レタレ氏其ト此ト混シテ
云ナリ此海老屋ハ舊シキ町人ニテ元祖ハ秀吉公朝

鮮征伐ノ時鳥取ノ城主宮部善祥坊朝鮮人教多ツレ
飯ラレシ其中ノ者ト云リ民談記ニ東照宮御祭礼
ノ時對馬屋海老屋御太刀持ト有ル其海老屋カ事後
ハ能キ商人トナリ近代マテ権現上町東ノ角屋敷
ニ栖ケル由イツシカ零落シテ立川町へ轉住シケル
カ困乏シノキ難ノ終ニ此松ニクビレ死テ一家斷絶
セリ其後信友トモ家財ヲウリシロナシ此石碑ヲ建
ケルトナシ

百間長屋

南ノ城門通り乾氏屋鋪ノ裏門ノ構ノ字ナリ以前此

所ニ一棟ノ大長屋アリテ三役ノ者共栖居セリ其間
ノ時此長屋所替アリケレハ其跡乾家并領アリシ也
今堀下ノ石垣溝縁ヨリ一尺ハカリ上ニ至テ繩ヲ引
タルヤウニ真直ニ通りタルハ昔ノ長屋ノ石垣ノレ
ルシ也

柳倉

六万石城下ノ時此所ハ鳥取ノ大手口ニテ入口ノ左
右ニ大土手ヲ築廻シ土手筋ニ柳ヲ植テ是ヲ柳堤ト
号セシナリ然ルヲ光政君ノ時其所租貢ヲ納ル倉屋

敷トナリケル故ノ名トイヘリ或説ニ宮部善祥坊ノ
時城下ノ何某ト云山伏何某トイフ者ノ妻ヲヌスミ
テ刺ヘ其夫ヲ殺シケル其事露頭シ兩人召捕ラレテ
重キ刑罰ニ行ハルヘキニ極マリケル此山伏ハ鹿奴
ノ三光院カ弟子ナリシカハ三光院鳥取へ出訴シテ
カ、ル大衆人ニコソ石子積イシコツミノ法式ハアレ願ハクハ
科人ヲ下サレ候ハ、山伏ノ作法ニ行ヒ申度ノ旨言
上シケル間尤ニ聞届ラレ然ラハ檢使ヲ相添フヘシ
他所へ牽出ス事ハユルシカタシ領分ニテ尤モ右モ
勝手ニスヘシトナリソレヨリ日取ヲ極メ國中ノ山

伏ヲ呼集メ郊外ニ壙ヲ^{ツカテ}ニツ掘テ彼ノ二人ヲ其壙中
ニ入レテキ教多ノ山伏ドモ手ニ手ニ手コロノ石ヲ
持来テ彼ノ壙ヘ投入レケレハ面モ手足モ微塵ニ打
ヒシカレケル其苦痛見物ノ諸人皆目ヲオホヒケル
トソカクテ次第ニ石ノ教ツモリテ壙ニミチケレハ
其上ニ土ヲカケ柳ノ枝ヲサシテ誌トナシケルガニ
本トモニ生ツキ年ヲ歴テ大本トナレリ柳倉ノ柳ハ
其柳ヲ称ストモ云リ

杉浦惣門

柳倉ノ北ノ方ノ惣門ヲ云ナリ此門内西側杉浦五兵

衛カ屋敷アレハソレヲ称スル也



