

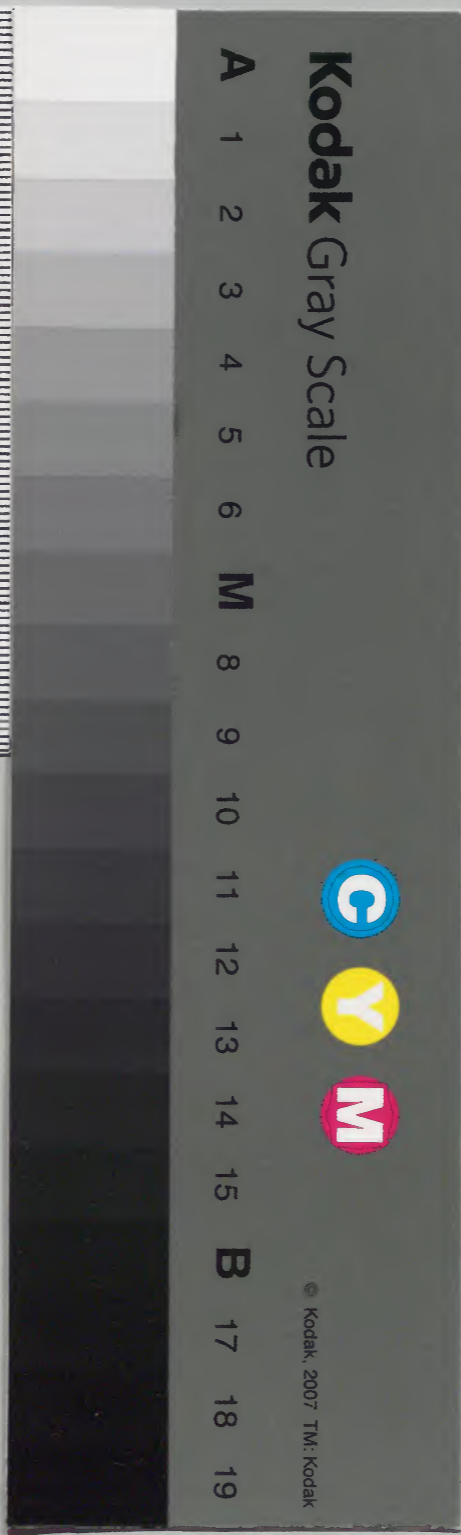
禮記註疏

漢書門			
八	四	三	類
六	四	號	
一	六	函	
冊	架	冊	

內閣文庫			
二	七	六	函
九	冊	架	
八	四	三	類
一	六	號	
冊	架	冊	

廿四廿
廿六

內閣文庫			
番號	漢	8443	
冊數	160 (84)		
函號	276	22	



禮記註疏卷第二十四

淺草文庫

漢鄭氏註

唐孔穎達疏

禮器

周坐尸詔侑武方其禮亦然其道一也

言此亦周所

因於殷也武當為無聲之誤也方猶常也告尸行節

勸尸飲食無常若孝子之為也孝子就養無方詔侑

或為詔侑 反詔侑音同下侑音武音無養羊讓夏立

尸而卒祭 夏禮尸有事則坐殷坐尸 無事猶坐

周旅酬六尸禮記使之相酌也后稷之尸發爵不受旅

曾子曰周禮其猶釀與禮記合錢飲酒為釀旅酬相酌

似之也王居明堂之禮仲秋乃命國釀禮記又其約反與

音禮記周坐至釀與禮記正義曰此一節論三代尸禮不

尸周因坐之也禮記詔術武方者亦因殷也詔告也

勸也方常也子事父母就養無方故在宗廟之中禮

主於孝凡預助祭者皆得告尸威儀勸尸飲食無常

人也其禮亦然者其於周禮坐尸及詔術無方之禮

亦因於殷禮故云亦然也其道一也者其屬至誠之

道一也禮記夏立尸而卒祭者此更本殷周所損益之

因也夏祭乃有尸但立猶質言尸是人不可久坐

祭竟也禮記殷坐尸者此殷因夏之有立尸而損其不

坐之禮益為恆坐之法也是殷轉文也言尸本祭神

神宜安坐不辯有事與無事猶坐也禮記周旅酬六尸

者此周又因殷而益之也旅酬六尸謂禘祭時聚羣

廟之主於太祖后稷廟中后稷在室西壁東嚮為發

爵之主尊不與子孫為酬酢餘自文武二尸就親廟

尸凡六在后稷之東南北對為昭穆更相次序以酬

也殷但坐尸未有旅酬之禮而周蓋之也然大祫多

主而唯云六尸者先儒與王肅並云毀廟無尸但有

主也禮記曾子曰周禮其猶釀與者曾子引世事證周

禮旅酬之儀象也釀斂錢共飲酒也凡相敵斂錢飲

酒必非忘懷之酌得而濂飲必令平福不偏頗與周

禮次序旅酬相似也其王肅禮作遽註云曾子以為

禮記

卷之三十四

禮記

君子曰禮之近人情者非其至者也近人情者褻而

遠之者敬計同遠于萬反郊血大饗腥三獻爛一獻

孰郊祭天也大饗祫祭先王也三獻祭社稷五祀

一獻祭羣小祀也爛沈肉於湯也血腥爛孰遠近備

古今也尊者先遠差降而下至小祀孰而已○爛似

是故君子之於禮也非作而致其情也作起也敬

非已情也所以下彼○下戶此有由始也有所法

也是故七介以相見也不然則已慈三辭三讓而至

不然則已感已猶甚也慈感愿貌大愿則辭不見

無由至也○感本又作感于六反又音從音願大音奉見賢遍反下龍見同故魯

人將有事於上帝必先有事於禴宮上帝周所郊

一祀之帝謂蒼帝靈威仰也魯以周公之故得郊祀上

帝與周固先有事於禴宮告后稷也告之者將以配

天先仁也類郊之學也詩所謂禴宮也字或為郊宮

○類本或作音判晉人將有事於河必先有事於惡池

惡當為呼聲之誤也呼池嘔夷并州川○惡依註音

故反池大河反同嘔夷烏侯反齊人將有事於泰山必先有事於

配林配林林名○秦本或作大三月繫七日戒三

一日宿慎之至也

註

繫繫牲于牢也戒散齊也宿致齊

也將有祭祀之事必先敬慎如此不敢切也

○順之至也順

當作慎散齊悉旦反

故禮有擯詔樂有相步温之至

也

皆為温藉重禮也擯詔告道賓主者也相步扶

工也詔或為紹

○相息亮反註同温紆運反

也○正義曰此一節論禮以尊遠為敬近人情為

禮之近人情者謂若一獻執飲食既孰是人情所敬

之至極也○郊血者以近者為褻遠者為敬其事非

一今此先從鬼神之事而說也郊用犢犢有血有肉

肉於人食啗之事於人情為近血於人食啗最遠天

神尊嚴不可近同人情故薦遠人情者以為極敬也

○大饗腥者大饗祫祭宗廟也腥生肉也宗廟為私

比好為勞故薦去人情稍近之腥示為敬降於天也

三獻爛者三獻謂祭社稷五祀也其禮三獻故因名

其祭為三獻也爛沈湯肉去人情漸近而社稷五祀

降於宗廟故用爛又明其敬多也○一獻孰者一獻

祭羣小祀小祀卑酒一獻也其用孰肉孰肉是人情

所食最為褻近小祀神為最輕故以褻近人之食祭

之表其敬又劣也○郊祭至而已○正義曰知郊

祭天者郊特牲云於郊故謂之郊是郊為祭天也云

大饗祫祭先王也者案宗伯以肆獻裸饗先王以下

宗廟之祭凡有大饗者此云大饗中最大故為祫

禮記

卷之三

禮記

先遠也案宗伯祭廟以禘也為始祭社稷五祀以血
 為始此云郊血大饗腥三獻爛者謂祭祀初始降神
 之外於正祭之時有此郊血大饗腥之屬也凡郊與
 大饗三獻之屬正祭之時皆有血有腥有爛有孰此
 云郊血是郊有血也郊特牲云毛而告幽至是宗廟
 有血也宗伯云以血祭社稷五祀是三獻有血也
 楚語云禘郊之事則有全烝是郊祭天有孰也有孰
 則有腥可知也宗伯云以肆獻裸饗先王是大饗有
 腥有孰也此云三獻爛宗伯云以血祭社稷五祀既
 有血有爛明有腥有孰可知也然則郊天與大饗三
 獻並有血腥爛孰今所以各言者皇氏云此據設之
 先後郊則先設血也後設腥與爛孰雖以郊為主其
 祭天皆然也大饗之時血與腥同時俱薦當朝事迎
 於戶外薦血腥也雖以大饗為主其宗廟之祭皆
 於其三獻之祭血腥與爛一時同薦尼薦爛之時
 在薦腥之後但社稷五祀初祭降神之時已埋血
 伯之文是也至正祭薦爛之時又薦血此文是也
 羣小祀之屬唯有薦孰無血腥爛也以其神卑故

耳先薦者設之在前後進者設之居後皆皇氏之說
 義當然也熊氏云宗廟之祭無血鄭注論語云禘祭
 之禮自血腥始者謂腥肉有血今案詩小雅論宗廟
 之祭云執其鸞刀以啓其毛取其血勞則是有用血
 之明文也熊氏云無血其義非也○是故至至也○
 此一節論君子行禮當降下於彼積漸擯用敬慎之
 至○非作而致其情也者作起也君子行禮本意所
 為上下前入非是私自專輒徒起而致其已情也○
 此有由始也者既非直任我情而凡有所行皆有由
 以為始也○由謂法天地之道先人後己○是故七介
 以相見也者行敬既非直起已情皆有所由為始故
 陳七介以相見申賓主之情也此言七介者舉中言
 之也○不然則已慤者已甚也慤貌若不如是陳
 摯介相見則其為愿慤言愿慤太甚也○三辭三讓
 而至者依司儀賓至大門外陳摯介交摯三辭畢君
 迎賓拜辱至大門三讓三讓入大門主君每門讓賓
 一辭是三辭三讓而情意相至也○不然則已慤者
 謂慤愿急蹙若不為此三辭三讓則大慤慤情無由

達也。故魯人將有事於上帝，必先有事於類。類者，明相見，有積漸之義。有事於上帝，謂祭天也。必先有事於類，宮之中告，后稷告以將配天也。是必先有後祭尊也。晉人將有事於河，必先告惡池。小川從小而祭也。有事於河，謂祭河也。必先告惡池，小川從小而祭也。先告從祀者，然後祭河也。齊人將有事於泰山，必先有事於配林。配林者，泰山之從祀者也。故先告從祀，然後祭泰山。此得積漸從小至大之義也。三月繫牲于牢也。七日戒，謂祭之義。三月繫，謂祭前三月繫牲于牢也。七日戒，謂祭前三日而嚴宿，以致齊也。將祭之時，以漸如此，謹慎至極也。禮須積漸，不敢切迫也。故禮有擯，詔樂有相，詔告也。但作樂之人，今既無目，有扶相行步，所以擯詔輔相者，溫藉之至極也。上帝謂蒼帝靈威仰也。者，孝經云：曰上帝周所郊祀之帝，謂蒼帝靈威仰也。者，孝經云：

郊祀后稷，以配天。喪服小記云：王者禘其祖之所自出，以其祖配之。周人出自靈威仰，則后稷配靈威仰也。云魯以周公之故，得郊祀上帝，與周同者，明堂位云：祀帝于郊，配以后稷。天子之禮，故知也。云先有事於類，宮告后稷也。者，魯人無后稷之廟，今將祭天而於類，宮告后稷也。云將以配天，先仁也。者，謂將欲以周人立大學於東郊，則天子魯侯大學在公宮東也。小學在郊，詩云：斯樂泮水，薄采其藻。則魯以小學為類，宮類宮在郊，天子以小學為辟，離故鄭駁異義云：三靈一廟在郊，明矣。呼池，離也。并州川。正義曰：充曰：此夏官職方之文。繫繫至切也。正義曰：充人云：祀五帝，則繫于牢，芻之三月，是繫于牢也。云戒散齊也。宿致齊也。者，祭義曰：散齊七日，致齊三日，謂之宿者，鄭注：議禮云：宿是又戒宿之言。肅肅敬之義也。云不敢切也。者，以積漸敬慎，不敢偏切也。皆為至為，紹正義曰：皇氏云：溫謂取藉，凡玉以物溫。襄，取藉，君子亦以威儀擯相，以自承藉。今定本作溫。

字又當云温
潤承承耕也

禮也者反本修古不忘其初者也故凶事不詔朝事以

樂禮二者反本也哭泣由中非由人也朝廷養賢以

樂樂之也醴酒之用玄酒之尚割刀之用鸞刀之貴

莞簟之安而橐鞬之設禮三者脩古德去實曰鞬禹

貢三百里納鞬服鸞力端反莞音官一音九簞徒
然反橐字亦作鞬古老反鞬江八

反是故先王之制禮也必有主也禮主謂本與古也

故可述而多學也禮以本與古求之而已禮禮也至

正義曰此一節論禮之所設反本修古故可述而多
學反本謂反其本性修古謂修習於古定本及諸本

作循字當作修禮不忘其初者也禮其反本修古故

不忘其初也禮故凶事不詔者此凶事及朝事是反

本也本謂心也凶事喪親之事也詔告也孝子親喪

痛由心發故啼號哭泣不待外告而哀目至是反本

還其孝性之本心也禮朝事以樂者朝事謂朝廷之

事也以樂奏音樂也朝廷是養老尊賢之地為賢所

樂也故臣入門必縣與奏樂之事是反本還其樂朝

廷之本心禮酒之用玄酒之尚者此下三事是修

古也禮酒五齊第二酒也玄酒是水也尚上也言四

時祭祀有醴酒之美而陳尊在玄酒之下以玄酒之

尊置在上此是修古也禮割刀之用鸞刀之貴者割

刀今之刀也鸞刀古刀也今刀便利可以割物之用

古刀遲緩用之為難而宗廟不用今刀而用古刀亦

制禮必有反本修古之法也。○故可述而多學也者。禮既反本而修古。若欲述行學。習但用本與古以求之。則可得也。故云可述而多學也。○**註**穗去至。縣服。○正義曰。案禹貢五百里甸服。百里賦納。總謂所刈禾也。二百里納。銍謂刈禾穗也。三百里納。秸服。謂禾去其實。唯彙秸也。四百里粟。五百里米。

君子曰無節於內者觀物弗之察矣。**註**節猶驗也。欲察

物而不由禮弗之得矣。故作事不以禮弗之敬矣。出

言不以禮弗之信矣。故曰禮也者物之致也。**註**致之

言至也。極也。**註**君子至致也。○正義曰。此一節明作

弗之察矣者。節猶驗也。內猶心也。物萬物也。察猶分。辨也。言若欲外觀察先萬物。必先內有識驗之。明若內無明。則外不能分辯也。○欲察物而不山禮弗得矣者。心由內所識。是可節是禮也。言若外欲

察萬物而心不由禮。則察物不能得也。○故曰禮也者。物之致也者。引舊語。結察物必須禮也。致猶至極也。無禮既不為民物敬信。故禮所以為萬物之至極也。

是故昔先王之制禮也。因其財物而致其義焉。爾故作

大事必順天時。**註**大事祭祀也。春秋傳曰。啓蟄而郊。

龍見而雩。始殺而嘗。閉蟄而烝。**註**烝之為朝夕必放。

於日月。**註**日出東方。月生西方。為高必因丘陵。**註**謂

冬至祭天於圓丘之上。為下必因川澤。**註**謂夏至祭

地在方澤之中。是故天時雨澤。君子達。壘壘焉。**註**達

猶皆也。壘壘勉勉也。君子愛物。見天雨澤。皆勉勉勸

樂音尾樂音洛是故至禮焉正義曰此一節
 ○因其財物而致其義焉爾者財物猶云才性也禮
 既為一切萬物之至極故聖人制禮因萬物之才性而致其義也故作大事必順天時者自此以下皆因
 財物之事也但萬物大莫過於天故順天時而起也順於天時其事在下○為朝夕必放於日月者亦順
 天時也為朝謂天子春分之旦朝日於東門之外為夕謂天子秋分之夕祀月於西門之外也日自東方故
 朝旦用事月為陰故夕晚用事也日自西方故於西方而祀之於東方而朝之月初生出自西方故於西方而祀之
 朝禮有東西之異是放法於日月之始○為高必因
 丘陵者為高謂冬至祭皇天大帝耀魄寶也丘陵謂圓丘天圓而高故祭其天神於圓丘之上也是為高
 必因丘陵也○為下必因川澤者為下謂夏至祭崑
 崑之神也川澤方澤也地方而下故祭其神於方澤是為下必因川澤也○是故天時雨澤君子達禮
 焉者達禮皆也禮禮勉勉勸樂之貌也君子謂天子

也天以高圓為質地以下方為體天子愛物為用故天地感祭而降雨澤天子皆愛物生而勉勉勸樂所
 以與天地合德也○禮大事至而烝○正義曰案成
 十三年左傳云國之大事在祀與戎故知大事謂祭祀也引春秋傳者桓五年左傳又云啓蟄而絜者謂
 夏正建寅之月蟄蟲啓戶郊祭天也云龍見而絜者謂謂建巳之月龍星昏而見雩祭天求雨也云始殺而
 嘗者謂建酉之月陰氣始殺而嘗祭宗廟也云閉蟄而烝者謂建亥之月烝祭宗廟
 烝衆也萬物皆成可薦者衆

是故昔先王尚有德尊有道任有能舉賢而置之聚眾
 而誓之禮古者將有大事必選賢誓衆重事也是故
 因天事天禮天高因高者以事也因地事地禮地下
 因下者以事也因名山升中于天禮名猶大也升上

也中猶成也謂巡守至於方燎燔柴祭天告以諸侯之成功也孝經說曰封乎泰山考精燔燎禋乎梁甫

刻石紀號也○上時掌反守乎又反燎力妙反又力予反禋善戰反梁甫音父本亦作甫

因吉土以饗帝于郊吉土王者所卜而居之土也

饗帝于郊以四時所兆祭於四郊者也今漢亦四時

迎氣其禮則簡升中于天而鳳凰降龜龍假功成

而太平陰陽氣和而致象物○假音格至也饗帝於郊而風

雨節寒暑時五帝主五行五行之氣和而庶徵得

其序也五行木為雨金為暘火為燠水為雨土為風

○暘音陽是故聖人南面而立而天下大治南面

立者視朝○治直吏反是故至大治○正義曰上

此經明舉賢任能敬事天地遂致龜龍降集寒暑順

時○尚有德者為貴尚有德之人尊有道者謂尊崇

有道之士○任有能者謂使任有能之眾○舉賢而

置之聚眾而誓之者謂至將祭之時選舉賢能置之

在於祭位則射以擇士是也而又聚集其眾而誓戒

之則其有不恭則服大刑是也○是故因大事天者

謂因天體之高以高處以事天則上文為高必因丘

陵是也○因地事地者地體卑下因卑下之處以事

地則前文為下必因川澤是也○因名山升中于天

者此還因天事天但事天非在一所此謂封禪之時

中成也謂天子巡守至方嶽之下因此有名之大山

升進諸侯成功之事以告於天○因吉土以饗帝于

郊者此謂祭五方之帝因其所卜吉土以為都饗祭

五方之帝於都之四郊升中于天而鳳凰降龜龍假

禮記卷之二十四 禮記卷之二十四 禮記卷之二十四

信輔天地之道今案書說禪者除地為禪而白虎通云禪以讓有德其義非也案史記封禪書齊桓公欲行封禪管仲諫止辭云自古封禪七十二家夷吾所識十有二焉昔有無懷氏封泰山禪云云伏犧氏封泰山禪云云神農炎帝黃帝顓頊帝嚳堯舜禹湯周成王皆封泰山唯禹禪會稽成王禪社首其餘皆禪云云者亦泰山旁小山名也但白虎通與史記禪處不同未知孰是也白虎通又云王所以巡守何巡者循也守者收也謂循行天下收人道德太平恐遠近不同政化幽隱有不得其所者故必自行之謹敬重民之至也熊氏云太平乃巡守其義非也巳難於上○**圖**吉士至則簡○正義曰饗帝于郊以四時所祭於四郊者也謂木帝於東郊火帝於南郊金帝於西郊水帝於北郊土帝亦於南郊又王者各祭感生之帝於南郊故小宗伯云兆五帝於四郊謂此也○**圖**五帝至為風○正義曰五帝主五行者即蒼帝靈威仰之屬分主五行各主七十二日云云是也云應徵得其序帝東方木色蒼七十二日云云是也云應徵得其序

也者仰尚書洪範八曰念用庶徵庶衆也徵驗也謂衆行得失之驗云五行木為雨金為暘火為燠水為寒土為風案洪範曰燠時雨若曰又時暘若曰燠時燠若曰謀時寒若曰聖時風若是五行之氣各有所主也鄭義五行所主如此也

天道至教聖人至德**圖**口下事也廟堂之上特尊在阼

犧尊在西廟堂之下縣鼓在西應鼓在東**圖**禮樂之

器尊西也小鼓謂之應犧周禮作獻○**圖**鼎音雷犧素

縣音玄應應對之應作獻本又作戲同素河反下同**君在阼夫人在房****圖**人君

尊東也天子諸侯有左右房大明生於東月生於西

此陰陽之分夫婦之位也**圖**大明日也○分扶君西

酌犧象夫人東酌罍尊禮象日出東方而西行也月

出西方而東行也周禮曰春祠夏禴禴用雞彝鳥彝

皆有舟其朝踐用兩獻尊其再獻用兩象尊皆有罍

諸臣之所酢禮交動乎上樂

交應乎下和之至也禮言交乃和禮天道至至也

明天道用教以示人聖人則放之以為德故君立於

日月以示人以至極而為之教○聖人至德者聖人

法天之至極而為德○廟堂之上罍尊在阼犧尊在

西者罍尊在阼謂夫人所酌也犧尊在西謂君所酌

也○廟堂之下縣鼓在西應鼓在東者縣鼓謂大鼓

也在西方而縣之應鼓謂小鼓也在東方而縣之熊

氏云此謂諸侯時祭所用之禮故罍尊夫人所酌也

春天子之祭則罍尊在堂下故禮運云澄酒在下酒

謂三酒在堂下司尊彝云皆有罍諸臣之所酢則君

不酌也案大射禮建鼓在阼階西南鼓應鼓在其

東一建鼓在其南東鼓朔擊在西北一建鼓在西階

之東南而大射禮是諸侯之法此亦諸侯之禮所以

大鼓及應所縣不同者熊氏云大射謂射禮也此謂

祭禮也是諸侯之法雖同諸侯祭射有異案大射註

云應擊應朔擊也夕云便其先擊小後擊大也此謂

祭之則朔擊應擊皆大鼓之旁先擊朔擊次擊應擊

乃擊大鼓以其相近故云便也以其稱朔擊始也故

知先擊朔擊以其稱應故知應朔擊也又大射稱建

鼓此云縣鼓大射應鼓既在大鼓之旁此應鼓在東

禮記

卷之四

禮記

至也者謂堂上下禮樂交相應會和諧之至極也○
禮樂至作獻○正義曰禮樂之器尊西者也鄭據
此經而論犧尊貴於鼎尊而犧尊在西縣鼓木於應
鼓而縣鼓在西故云禮樂之器尊西云犧周禮作獻
者案周禮司尊彝兩犧尊字作兩獻尊鄭云獻讀爲
犧○人君至右房○正義曰此以經云君在作夫
人在房故云君尊東云天子諸侯有左右房者以卿
夫人以下唯有東房故鄉飲酒鄉射尊於房戶間賓
主夾之無西房也知天子諸侯有左右房者以士喪
禮主婦鬯于室在主人西喪是記君之喪婦人鬯帶
麻于房中亦當在男子之西故彼註亦云則西房也
又顧命云天子有左右房此云夫人在房又云夫人
東酌鬯尊是西房也故云天子諸侯有左右房○
象日至所酢○正義曰引周禮司尊彝者證鬯尊與
此經中夫人東酌鬯尊不同故引以明之見其不同
之意春祠夏禴裸用雞彝鳥彝之屬其義只於明堂
疏於此略之

禮也者反其所自生也自由也制禮者本已所由得民
心也樂也者樂其所自成也作樂緣民所樂於已之
功舜之民樂其紹堯而作大韶湯武之民樂其濩伐
而作濩武濩戶故反又作濩是故先王之制禮也以節事也
動反本也脩樂以道志也勸之善也故觀其禮
樂而治亂可知也國亂禮慢而樂淫也蘧伯玉曰
君子之人達也觀其禮樂則知治亂也蘧伯玉曰
夫也名媛媛其居反故觀其器而知其工之巧觀
其發而知其人之知也禮樂亦猶是也故曰君

子慎其所以與人者。將以是觀。禮也。至人者。○

禮樂相父。故此經更論先王制禮樂以節事道。志化民治下也。○禮也者。反其所自生者。自由也。言王者制禮各反其本。王業所由生。以制禮也。猶若殷周為民除害。以得民心。初生王業。其制禮還以得民心。為事而為禮本。○樂也者。樂其所自成者。自亦出也。言王者制樂樂已所由成者。以制樂若殷周之等。民樂其用武除殘。討惡以成王業。故作樂以尚其威武也。但禮之與樂俱是象其王業所由。但禮據王業之初。樂據王業之本。俱太平功成治定之後。制禮本論其初。故云反其所自生。作樂論其未。故云樂其所自成。○是故先王之制禮也。以節事者。以禮為反本。故用禮以節萬事。動皆反本。以初生王業。用此禮以得民心。故用民心之義。以節事。宜。○修樂以道。志者。王者修治所作之樂。以道達已志。由已用此樂。以成王業。故修正其樂。以勸道。已志。使行之不倦。○故觀其禮樂而治亂可知也。者。若能以禮節事。以樂道。志。則國

治也。若不以禮節事。不以樂道。志。則國亂也。故云治亂可知也。○遼伯玉曰。君子之人。達者。達謂通達言。有德君子。自達義理。觀其禮樂。則知治亂。遼伯玉先有此言。故記者引之。結成治亂可知之事。○故觀其器而知其工之巧者。此又工匠之事。譬喻禮樂觀其器之善惡。而知工匠之巧。此又工匠之事。譬喻禮樂觀其人之發。而知其人之知者。此又以人事譬喻禮樂。○觀其人之發。動所為。而知其人之知。此又以人事譬喻禮樂。則知有知若發。而不中。則知無知。禮樂亦猶是也。若禮正而樂和。則知其國治。若禮慢而樂淫。則知其國亂也。○故曰。君子慎其所以與人者。禮樂既為人之所觀。以此之故。君子治國。以謹慎其所以與人相接者。謂禮樂之事。此禮樂者。謂與人交接之具。故慎之言。將以是觀之。○禮自由至心也。○正義曰。制禮者。本已所由得民心者。若舜元由能紹堯之功。得民心。而初王業全。制禮之時。還基本。初時得民心之事。而制禮若舜質素。初則陶於河濱。後制禮則尚質素。故考工記云。有虞氏尚陶。是也。禹則治水始立溝洫。後

制禮則尚其工匠之事夏后氏尚匠是也湯則以桀
荒淫器物失所湯以制禮樂之器而得民心殷人尚
梓是也周武王以紂昏淫尊卑無叙故尚文物車旅
之屬而得民心周人尚輿是也此皆本其所以得民
心是也○**國**作樂至漢武○正義曰作樂者緣民所
樂於已之功作樂章功成之事已之功成人之所樂
故云所樂於已之功也舜之民樂舜紹堯而作大韶
湯武之民樂其濩伐而作濩武者此亦因其所由與
禮不異但禮雖治定乃作則本其初始得民心之時
樂以成功乃為即歌當時喜樂之事所以與禮異也
但禮是初始得民心而已樂是樂其末故其民心樂
其紹堯樂其濩伐○**國**動反本也○正義曰王者治
國動皆反本修古而以禮節之○**國**勸之善也○止
義曰經云修樂以道志者言功成之極故王者作樂
之後恆修治此樂章以道已
志行善不忘故云勸之善也

廟之內敬矣君親牽牲大夫贊幣而從**國**納牲於庭

時也常用幣告神而殺牲○從才用反下同君親制祭夫人

薦盞**國**親制祭謂朝事進血膋時所制者制肝洗於

鬱鬯以祭于室及主○盞鳥浪反君親割牲夫人薦

酒**國**親割謂進牲執禮時卿大夫從君命婦從夫人

洞洞乎其敬也屬屬乎其忠也勿勿乎其欲其饗之

也**國**勿勿猶勉勉也○洞音勸屬之玉反納牲詔於庭血毛詔

於室羹定詔於堂三詔皆不同位蓋道求而未之得

也**國**肉謂之羹道猶言也○定徐丁若反一音如字設祭于堂**國**

設祭之饌於堂人君禮焉為禘乎外**國**禘祭明日之

繹祭也謂之祊者於廟門之旁因名焉其祭之禮既設祭於室而事尸於堂孝子求神非一處也周禮曰

夏后氏世室門堂三之二室三之一詩頌綠衣曰自

堂徂基音亦處昌慮反故曰於彼乎於此乎音不知

神之所在也音亦處昌慮反太廟至此乎音亦處昌慮反正義曰此一節論祭

祫之祭故云太廟其實諸廟亦皆敬矣此章所論謂

侯伯子男祭廟之禮音亦處昌慮反君親牽牲大夫贊幣而從者

此謂裸也既訖君出廟門以迎牲牽牲而入納於庭

之時也於時須告神以殺牲大夫則贊佐執幣而從

君君乃用幣以告神音亦處昌慮反君親制祭夫人薦盞者此謂

殺牲已畢進血腥之時斷制牲肝洗於鬱鬯入以祭

神於室於此之時夫人薦盞齊以獻之侯伯子男之

君朝踐君不獻故夫人薦盞音亦處昌慮反君親割牲夫人薦酒

者謂薦孰時君親割牲體於時君亦不獻故夫人薦

酒音亦處昌慮反卿大夫從君命婦從夫人者謂制祭割牲之時

則卿大夫從君也薦盞酒之時命婦從夫人也音亦處昌慮反洞

洞乎其敬也者洞洞質慤之貌言君與夫人卿大夫

之等皆容貌洞洞然其為恭敬也音亦處昌慮反屬屬乎其忠也

者屬屬專一之貌其心則屬屬然專一盡其忠誠也

勉勉乎欲望神之歆饗也者勿勿猶勉勉也言中心

勉勉乎欲望神之歆饗也者勿勿猶勉勉也言中心

牲入在庭以幣告神故云詔於神音亦處昌慮反血毛詔於室者

謂殺牲取血及毛入以告神於室音亦處昌慮反奠定詔於堂者

先以俎盛之告神於堂是薦孰未食之前也三詔皆

禮記卷之四十四 祭義第十四 漢古階

知此於彼堂乎於彼室乎於此祊乎以古語於此故
祀者引以結之○**禮**納牲至殺牲○正義曰下云納
牲詔於庭此有大夫贊幣故知納牲於庭時用幣以
告神○**禮**親制至及主○正義曰親制祭謂朝事進
血骨時者案郊特牲云取腍骨燔燎升首報陽也又
祭義取腍骨之後又燔祭祭腥則腍骨所用在腥爛
之前故知血骨是朝事時也云所制者制肝洗於鬱
鬱者約漢禮而知也知祭於室及主者郊特牲云詔
祀於室是也○**禮**親制至體時○正義曰皇氏以為
謂薦孰之時進牲之執體也熊氏禮本牲為腥也謂
薦腥體孰體薦腥謂朝踐薦腥時孰體謂饋食薦
孰時案經文君親制祭夫人薦羞君親割牲夫人薦
酒薦酒薦羞既不得同時則割牲何得薦腥兼薦孰
熊氏之說非也○**禮**肉謂之羹○正義曰爾雅釋器
饌在與此言設饌於堂故知人君禮也○**禮**祊祭至
祖基○正義曰此云為祊乎外稱外故知明曰祊祭至
也郊特牲云素祭祝于祊不云外故鄭彼註不云明

日釋祭也云謂之祊者於廟門外之旁因名焉者以
釋宮云廟門謂之祊今日釋祭於廟門外之兩旁因
以廟門為稱故云因名焉云其祭之禮既設祭於室
而事尸於堂者以正祭設饌在室故知釋祭亦設饌
在室案有司徹上大夫賓尸坐尸俯於堂酌而獻尸
故知人君釋祭亦事尸於堂也但卿大夫賓尸禮略
不設祭於室又不存廟門與於君也云夏后氏世室
門堂三之二室三之一者證廟門之旁有室有堂也
又引詩頌綵衣之篇者證釋祭在堂事尸也綵衣之
篇論釋祭之時從堂上往於堂下之基故云自堂祖
基○**禮**不知至在也○正義曰案郊特牲云不知神
之所在於彼乎於此乎此文唯云於彼乎於此乎故
鄭云彼上文為牲以會此文明是一也

一獻質謂祭小祀也三獻文謂祭社稷五祀五
獻祭謂祭四望山川也七獻神謂祭先

禮記卷之四十四 祭義第十四 漢古階

公一獻至獻神○正義曰此一節明祭諸神獻數
 但一獻而已其禮質略○三獻文者謂祭羣小祀最卑
 其神稍尊比羣小祀禮儀為文飾也○五獻祭者謂
 四望山川其神既尊神靈明察○七獻祭者謂祭
 公之廟禮又轉尊神靈重也○謂祭先公
 義曰鄭知然者案周禮司服職玄冕一章祭羣小
 祀故知一獻當祭羣小祀絺冕三章祭社稷五祀故
 知二獻祭社稷五祀也毳冕五章祀四望山川故知
 五獻祭四望山川也鷩冕七章享先公故知七獻祭
 先公也案此社稷三獻畢於四望山川而大宗伯職
 云以血祭社稷五嶽又大司樂祭社稷奏太蔟祀四
 望奏姑洗又禮緯云社稷牛角握五獻四瀆角尺以
 此言之則社稷尊於四望山川而獻與衣服卑者熊
 氏云獻與衣服從神之尊卑其餘處尊者以其有功
 與地同類故進之在上從國中之神莫貴於社稷之
 類且以功見尊其實卑也
 以是地別神故不為尊也

大祭其王事與

盛其饌與貢謂禘祭先王

○事與三音餘

牲魚腊四海九州之美味也籩豆之薦四時之和氣

也○此饌諸侯所獻音昔

○音昔

內金示和也

此所貢也

內之庭實先設之金從革性和荆揚二州貢金二品

○內音納束帛加璧尊德也

音納

貢享所執致命者君子於

玉比德焉龜為前列先知也龜知事情者陳於庭

在前荆州納錫大龜金次之見情也

金炤物金有

兩儀先入後設

○見賢論反下註世一見同炤音照木亦作照

丹漆綵續竹

箭與眾共財也

萬民皆有此物荆州貢丹兗州貢

漆絲豫州貢纊揚州貢篠蕩○纊音曠綿也劉昌宗古曠反蕩大黨反其餘謂

九州之外夷服鎮服蕃服之國周禮九州之外謂之

蕃國世一見各以其所貴寶為摯周穆王征犬戎得

白狼白鹿近之○蕃本亦作藩方煩反下同近附近之近其出也肆夏而

送之蓋重禮也出謂諸侯之賓也禮畢而出作樂

以節之肆夏當為咳夏○肆依註作咳古來反註又作誠音同

也○正義曰此一節明天子大饗之事諸侯各貢其方物奉助祭之禮○大饗其王事與者饗謂饗祭先王饗中之大謂祫也其王家之事與與是語辭也諸侯雖有祫祭不可致有九州之物唯王者乃然故云

其王事與也三牲魚腊四海九州之美味也○籩豆之薦四等是者侯所貢故云九州之美味也○籩豆是四時和

時之和氣也者此亦諸侯所貢實於籩豆是四時和氣所生故云四時和氣也○內金示和也者謂諸侯所貢納金以為庭實示其柔順也以金能從革故也

○束帛加璧尊德也者謂朝而行享之時以束帛加璧於上尊崇其德也以君子之德與玉相以故尊之也龜為前列先知也者此謂布庭實之時龜在眾物

之前而為列先知也者此謂布庭實之時龜在眾物之前而為列先知也者此謂布庭實之時龜在眾物

○金次之見情也者陳列此金次在龜後所以次在龜後者以金能熔物露見其情也○丹漆絲纊竹箭與眾共財也者龜金之後布陳丹之與漆也絲也纊也竹也箭也與天下眾人共有此財也故諸侯之朝來而貢之陳列在下其餘無常貨各以其國之所有則

致遠物也者知以上所陳謂九州之內諸侯此言其餘者謂九州之外其於四海之國無常貢之貨各以其國之當時所有而貢之則招致遠物也其出也肆

夏而送之蓋重禮也者肆夏當為咳夏其諸侯之賓

已流
卷三十四
二十
及古

禮畢而出去則奏陔夏之樂而送之蓋貴重於禮雖
 禮畢而出去猶陔夏而戒之使不失禮○**禮**盛其至先
 王○正義曰盛其饌者卽三牲魚腊豔豆是也貢者
 則內金示和龜爲前列之屬是也謂禘祭先王者以
 有三牲魚腊則非祭天以內金和庭實又非饗賓饗
 賓時無此庭實故也知非朝而貢物謂之太饗者以
 朝而貢物不名太饗孝經云四海之內各以其職來
 助祭故知此大饗是禘祭也以饗中最大故稱大饗
 ○**禮**此所至三品○正義曰知爲庭實者左傳云庭
 實旅百奉之以玉帛故知金爲庭實今先設金者發
 首先云內金故知先設金云荆揚二州貢金三品者
 禹貢文鄭註以爲金銀銅三品者三色也○**禮**貢饗
 至比德焉○正義曰知束帛加璧行享之時所執致
 命者觀禮文也云君子於玉比德焉者謂諸侯執玉
 來貢欲自勗勵以玉比德又示敬玉以玉比王○**禮**
 龜知至大龜○正義曰龜能豫知吉凶故云知事情
 云陳於庭在前者據與所陳衆物最在前仍在馬之
 後故觀禮四馬卓上九馬隨之鄭註云初享以馬若

皮然後乃陳龜金竹箭之等是也○**禮**金炤至後設
 ○正義曰金炤物者解經見情金有兩義者一示初
 二是見情故云兩義云先人後設者此經先云內金
 示和是先入陳在龜後是後設○**禮**萬民至篠簜○
 正義曰荆州貢丹兗州貢漆絲豫州貢纊揚州貢篠
 簜皆身貢文也○**禮**其餘至近之○正義曰其餘謂
 九州之外夷服鎮服蕃服之國者案周禮大行人陳
 六服之貢乃云九州之外謂之蕃國各以其所貢寶
 爲其六服之外於九州言之唯有夷鎮蕃三服是
 九州之外也云周穆王征犬戎得白狼白鹿近之者
 案周語穆王征犬戎祭公謀父諫不從遂往征之得
 四白狼四白鹿言近之者彼因征而得非因貢而來
 故云近之近者謂近其貢寶也○**禮**出謂至陔夏○
 正義曰肆夏當爲陔夏者案大司樂云王出入奏王
 夏只出入奏肆夏牲出入奏昭夏大饗不入牲其他
 皆如祭祀今破爲陔夏者以大司樂之文大饗諸侯
 則諸侯出入奏肆夏此經是助祭之後無算爵禮畢
 客辭而出宜奏陔夏故燕禮大射賓出奏陔夏明不

也失禮

祀帝於郊敬之至也言就而祭之不敢致也宗廟之

祭仁之至也仁恩也父子主恩也喪禮忠之至也

謂哭踊祖襲也但下音習備服器仁之至也

小斂大斂之衣服葬之明器賓客之用幣義之至也

謂來賻贈故君子欲觀仁義之道禮其本也

禮有節於內可以觀也祀帝至本也○正義曰此

之節所以禮為備具人道之至也祀帝於郊敬之

至也者天尊彌遠祭之宜極盡於敬故云敬之至也

○宗廟之祭仁之至也者宗廟主親祭之必極盡於

愛故云仁之至也○喪禮忠之至也者親戚之

必盡忠心追念故云忠之至也○備服器仁之至也

者此亦據喪禮備此小斂大斂之衣服及葬之明器

亦是仁愛之親故云仁之至也○賓客之用幣義之

至也者此亦喪禮賓客用幣帛以相賻贈於事合宜

故云義之至也○故君子欲觀仁義之道禮其本也

者言君子欲觀其人行仁義之道必須用禮為其本

若行合於禮則有仁義若不合於禮則無仁義故云

禮其本也案前文有仁有義有敬有忠此不言敬與

忠者舉仁義則忠敬可知也

君子曰甘受和白受采忠信之人可以學禮苟無忠信

之人則禮不虛道是以得其人之為貴也道猶由

也從也和戶音和○正義曰前文觀仁

人唯須有忠信○甘受和白受采者記者舉此二物

故得受五味之和白是五色之本不偏主一色故得
受五色之采以其質素故能包受眾味及眾采也
忠信之人可以學禮者心致忠誠言又信實質素為
本不有雜行故可以學禮也苟無忠信之人則禮
不虛道者苟猶誠也道猶從也言人若誠無忠信為
本則禮亦不虛空而從人也言雖學禮而不得也
是以得其人之為貴也者其人即忠信之
人也學禮得忠信之人則是禮道為貴也

孔子曰誦詩三百不足以一獻一獻之禮不足以大饗
大饗之禮不足以大旅大旅具矣不足以饗帝

詩三百喻習多言而不學禮也大旅祭五帝也饗帝

祭天母輕議禮謂若誦詩者不可以強言禮

孔子至議禮正義曰此一節明禮之為貴貴
於眾事誦詩三百不足以一獻者假令習誦

此詩雖得三百篇之多若不學禮此誦詩之人不足
堪為一獻之祭言一獻祭小祀不學禮則不能行
也一獻之禮不足以大饗者言雖習一獻小祀其
禮既小不堪足以行大饗之禮大饗謂禘宗廟也
大饗之禮不足以大旅是總祭五帝天與人通隔其禮
不遠其禮可知大旅是總祭五帝天與人通隔其禮
轉難故雖能行大饗之禮不堪足以行大旅事天
大旅具矣不足以饗帝者大旅是總祭五帝是故
而祭其禮簡略不如饗帝正祭之備故云大旅具矣
不堪足以正饗天帝謂郊祭天也故典瑞云四圭有
邸以祭天旅上帝是祀天重於旅帝又郊特牲云郊
之祭大報天而主日是郊為祭天之重毋輕議禮
者若不學於禮無得輕脫論議午禮猶如誦詩三百
篇不能行小祀禮也天旅至祭天正義曰知
大旅五帝者案典瑞云兩圭有邸以祭地旅四望與
上四圭有邸以祀天旅上帝其文相對祀地云旅四
望則知上云旅上帝是旅五帝也云饗帝祭天者經
既云大旅又云饗帝是饗帝與大旅不同故知此饗

帝是常祀祭天也鄭直云祭天則感生之帝與圓丘俱包之也

子路為季氏宰宰治邑吏也季氏祭逮闇而祭日不

足繼之以燭謂舊時也雖有強力之容肅敬之心

皆倦怠矣以其久也有司跛倚以臨祭其為不敬

大矣偏任為跛依物為倚○跛彼義反註同他日

祭于路與室事交乎戶堂事交乎階實明而始行事

晏朝而退室事祭時堂事饋戶○與音豫朝直孔

子聞之曰誰謂由也而不知禮乎多其知禮○子

至禮乎○正義曰前經既明禮為其重故記者引子路能行禮之事○季氏祭逮闇而祭者逮及也言季

氏祭於宗廟逮至日闇而行祭禮○日不足繼之以

燭者謂祭祀未終日已昏沒故云日不足祀事未畢

故繼日明而以燭也○有司跛倚以臨祭者以其事

久有司倦怠故皆偏跛邪倚於物臨於祭祀其為不

敬甚大矣○他日祭于路與者言往舊以來所祭之

時恆皆如此他日謂別日其後別日而祭于路與在

行禮之中○室事交乎戶外人將饋至戶內人於戶受

饋設於戶前相交承接在於戶也○堂事交乎階者

謂正祭之後饋尸之時尸於堂故云堂事交乎階謂

堂下之人送饋至階堂上之人在階受取是交乎階

○實明而始行事晏朝而退者實正也晏晚也謂正

明之時而始行事朝正嚮晚禮畢而退言敬而能速

也○孔子聞之曰誰謂由也而不知禮乎者子路好

勇時人多不尚其所為故孔子以其明之誰謂由也

禮記註疏卷第二十五
漢鄭氏註
唐孔穎達疏

禮記註疏卷第二十五

漢鄭氏註

唐孔穎達疏

郊特牲第十一

陸曰鄭云以其記祭天用騂犢之義也郊者祭天之名用一牛故曰特牲

牲

正義曰案鄭自錄云名郊特牲者以其記郊天用騂犢之義此於別錄屬祭祀

郊特牲而社稷大牢天子適諸侯諸侯膳用犢諸侯適

天子天子賜之禮大牢貴誠之義也故天子牲孕弗

食也祭帝弗用也

犢者誠慤未有牝牡之情是以

小為貴也孕任子也易曰婦孕不育

音獨孕餘證反

禮記疏

卷之五

及古閣

柴於泰壇用騂犢是牲不同也又大司樂云凡樂園
 鐘為宮黃鐘為角大族為徵姑洗為羽冬日至於地
 上之園丘奏之若樂六變則天神皆降上文云乃奏
 黃鐘歌大呂舞雲門以祀天神是樂不同也故鄭以
 云蒼璧蒼犢園鐘之等為祭園丘所用以四圭有邸
 騂犢及泰黃鐘之等以祭五帝及郊天所用王肅
 以郊特牲周之始郊日以帝學配者鄭以周郊日以
 必以郊為異園丘又以帝學配者鄭以周郊日以
 是魯禮故註郊特牲云周衰禮廢儒者見周禮盡在
 魯因推魯禮以言周事鄭必知是魯郊用日至之月案周
 宣三年正月郊牛之口傷是魯郊用日至之月案周
 郊祭天大裘而冕郊特牲云王被裘戴冕瓊十有二
 流故知是魯禮非周郊也又知園丘配以帝學案
 祭法云周人禘嘗而郊稷禘嘗在郊稷之上稷卑於
 嘗以明禘大於郊又爾雅云禘大祭也大祭莫過於
 園丘故以園丘為禘也園丘比郊則園丘為大祭法
 云禘嘗是也若以郊對五時之迎氣則郊為大故大
 傳云王者禘其祖之所自出故郊亦稱禘其宗廟五

年一祭比每歲常祭為大故亦稱禘也以爾雅
 禘為大祭是文各有所對也后稷配天見於周
 思文云思文后稷克配彼天周若以嘗配園丘
 不載者后稷周之近祖王業所基故配感生之
 勤功用故詩人頌之譽是周之遠祖為周無功定以
 遠祖之尊以配遠尊天帝故詩無歌頌或可詩本亦
 有也但後來遺落故正考甫得商之遺頌十二篇至
 孔子之時唯五篇而已以此言之則詩有遺落也皇
 氏云天有六天歲有六祭冬至開丘一也夏正郊天
 二也五時迎氣五也通前為七也九月大饗八也雩
 與郊禘為祈祭不入數崔氏以等為常祭九也凡祭
 天其非若大裘周禮司服文其伊服亦大裘故節服
 氏云郊祀裘冕送迎只是也其樂除園丘所川節服
 為宮之外皆奏黃鐘歌大呂舞雲門故大司樂云乃
 奏黃鐘歌大呂以祀天神註云天神謂五帝及日月
 星辰也王者又各以夏正月祀其所受命之帝於南
 郊是也其王園丘用蒼璧夏正郊天用四圭有邸其
 五時迎氣東方用青圭南方用赤璋西方用白琥北

禮記疏 方用玄璜其中央無文先師以為亦用黃琮熊氏
為亦用赤璋鄭註宗伯云璧圖象天琮八方象地
鏡象春物初生半圭曰璋象夏物半死琥猛象
半璧曰璜象冬月閉藏地上無物唯天半見其
各放其玉之色案天色玄而用蒼犢者但天色
遠望則蒼取其遠色故用蒼也其祭天之器則
匏陶瓦器以薦菹醢之屬故詩生民之篇述后稷
天云于豆于登註云木曰豆瓦曰登是川薦物也
酌酒故詩大雅美公劉云酌之用匏註云儉以賈
祭天尚質故酌以用匏為尊皇氏云祭天用宗廟
厚皇氏又云祭天既用儀尊其陶匏者其盛牲牢
今案陶匏所用如上所陳而皇氏以匏為盛牲之
義無此理其說非也其祭天之處冬至則祭於
圜丘所在雖無正文應從陽位當在國南故鄭氏
有天下營委粟山為圜丘在洛陽南二十里然則
家亦在國南但不知之近者其五時迎氣則在四
故小宗伯云兆五帝於四郊鄭云春迎青帝於東
及迎赤帝於南郊季夏迎黃帝亦於南郊秋迎白

帝於西郊冬迎黑帝於北郊司馬法百里遠郊鄭
書序云近郊半遠郊去國五十里謂今河南洛陽相
去則然是天之郊去國皆五十里也其夏至祭感生
之帝亦於南郊知者孝經緯云祭帝於南郊就陽位
是也其雩祭五天帝亦於國城南故鄭註論語云沂
水在魯城南雲壇在其上是在國城南故鄭註論語云沂
在明堂鄭駁異義云明堂在國之南丙巳之地三里
之外七里之內其圜丘之祭崔氏云其初先燔柴及
牲玉於丘訖次乃燔丘下而設正祭若夏正及五郊
初則燔柴及牲玉於壇故祭法云燔柴於泰壇祭天
也次則於壇下掃地而設正祭故禮器云至敬不壇
掃地而祭是也其所配之人虞夏商周用人各異文
具祭法圜丘之祭周人則以魯配之祭法禘嘗是也
其感生之帝則以后稷配之五時迎氣及雩祭則以
五方人帝配之九月大饗五帝則以五人帝及文武
配之以文王配五天帝則謂之祖以武王配五人神
則謂之宗崔氏云皆在明堂之上祖宗通言故祭法
云祀王文王稱祖孝經云宗祀文王於明堂是文

文王

王稱宗文王既爾則武王亦有祖宗之號故云祖宗
通言其祭天之樂皆用雷鼓故鼓人云以雷鼓鼓神
祀是也其圖丘之祭皇氏云祭日之且王立丘之東
南西嚮燔柴及牲玉於丘上升壇以降其神故韓詩
內傳云天子奉玉升柴於於牲上詩又云圭璧既卒
是燔牲玉也次乃奏圍鐘之樂六變以祭其神天皇
之神為尊故有再降之禮次則埽地而正祭祭置蒼
璧於神坐以禮之其在先燔者亦蒼璧也次則以豆
薦白腥祭天無裸故鄭云小宰云唯人道宗廟有裸
天地大神至尊不裸莫稱焉然則祭天唯七獻也故
鄭註周禮云大事于七廟備五齊三酒則圍丘之祭
與宗廟祫同朝踐王酌泛齊以獻是一獻也后無祭
天之事大宗伯次酌醴齊以獻是為二獻也王進爵
之時皆奏樂但不皆六變次薦孰王酌盎齊以獻是
為三獻也宗伯次酌醴齊以獻是為四獻也次尸食
之訖王酌朝踐之泛齊是為五獻也又次宗伯酌饋
食之醴齊以獻是為六獻也次諸臣為賓長酌泛齊
以獻是為七獻也以外皆加爵非正獻之數其尸酌

王以清酒酢宗伯以管酒酢諸臣以事酒其祭感生
之帝則當與宗廟祫祭同唯有四齊無泛齊又無齊
神之樂唯燔柴升煙一降神而已王朝踐獻以醴齊
宗伯亞獻以盎齊次饋孰王獻以醴齊宗伯又獻以
沈齊尸食訖王獻以朝踐之醴齊宗伯獻以饋孰之
沈齊諸臣為賓長亦獻以沈齊不入正數其五時迎
氣與宗廟時祭同其燔柴以沈齊不入正數其五時迎
之帝同但二齊禮盎而已諸神終獻以用盎齊從上
至此者皇氏所說皇氏以圍丘之祭賓長終獻不取
沈齊而取泛者以禮運約之沈齊當在堂丘下不可
用之故更上取泛齊案禮運沈齊在廟堂之下尚得
酌之升堂以獻又皇氏祭感生帝及五時迎氣沈齊
亦在壇下賓長皆得用之升壇以獻何為圍丘沈齊
獨不可用乎若以圍丘高遠不可下取沈齊凡齊泛
醴為尊盎醴為卑賓長終獻祇可以次用醴齊何得
反用泛齊乎今謂圍丘賓長之獻用沈齊也以其賓
長是臣助祭終獻遠下於君故從丘下酌沈齊又崔
氏云以清酒酢王管酒酢后案司尊彝云皆有罍

禮記卷之五十五 禮記卷之五十五 禮記卷之五十五

臣之所酢也鄭註云酌爵以自酢不敢王之神靈共
 尊鼎盛三酒唯云諸臣所酢不云酢王酢后崔氏所
 說於義疑也皇氏於此經之首廣解天地百神用樂
 委曲及諸雜禮制繁而不要非此經所須又隨事曲
 解無所憑據今皆略而不載其必有所須者皆於本
 經所須處各隨而解之他皆倣此熊氏云四時迎氣
 及諸神小祀等竝有降神之樂則大司樂分樂而序
 之以下降神正祭同用其樂亦是一義也然此郊特
 牲以下至降尊以就卑文承禮器之下覆說以少為
 貴之事郊所以用特牲者郊謂於南郊祭感生之帝
 但天神至尊無物可稱故用特牲郊與配坐皆特牲
 故下文云養牲必養二帝牛不吉以為饗牛又召諸
 云用牲於郊牛一是也然祭天初有燔燎後有正祭
 皆須有牲故大宗伯云實柴祀日月星辰鄭司農云
 實牛柴上也鄭康成云實牲體焉郊唯特牲得供燔
 燎正祭二處所用者熊氏皇氏等以為分牲體供二
 處所用其實一特牲也而月令郊禘用大牢者彼是
 求子之祭不與常祭同故不用犢我將祀文王於明

堂經云維羊維牛者據文武配祭得用大牢也若凡
 安國之義后稷配天亦用大牢故召誥云后稷既於
 天有羊豕案羊人云釁積其其羊牲註云積積柴則
 祭天用羊者熊氏云謂祭日月以下故燔燎用羊也
 祭日月以下既用羊小司徒云凡小祭祀奉牛牲鄭
 註云小祭祀王玄冕所祭然則王者之祭無不用牛
 又禮緯云六宗五嶽四瀆之牛角尺則日月以下之
 祀皆用牛者蓋日月以下常祀則用羊王親祭則用
 牛故小司徒註云玄冕所祭據王親祭也此郊特牲
 指用而言故下文云用騂犢故教人云陽祀用騂牲
 毛之註云陽祀祭天於南郊及宗廟以此約之夏殷
 以上祭感生之帝各用其正之色其迎五方之帝其
 牲上已備陳帝牛饗牛其牲雖異其色宜同凡祀祭
 之人牲與天同色也其四月大雩九月大饗其天及
 配人其牲各依當方之色其文武汎配則用大牢其
 牲色無文周人尚赤當用騂也論語云敢用玄牲者彼
 昭告于皇皇后帝註云帝謂大微五帝用玄牲者彼
 謂告祭也其四鎮五嶽之等各用當方之色故牧人

云望祀各以其方之色牲毛之若尋常山川時祭以下則用純物不隨四方之色若國外表貉礫釀之等則用雜色故牧人云凡特祀之牲則皆用祈禱之祭或用毀事用龍可也其常祀之牲則皆用祈禱之祭或用牝唯孟春禁之故月令孟春犧牲無用牝其日月以下及五祀之等常祀用羊王親祭則用牛其如前說於人而社稷大牢者社五土總神稷是原隰之神功及陰祀用黝牲註云陰祀祭地此郊及社稷也則神州亦用黝牲也其崑崙地祇用黃犢故大宗伯黃琮禮地牲幣各放其器之色是也其社稷與神州其樂用大族與應鐘故大司樂云乃奏大族歌應鐘以祭地祇註云謂神州之神謂社稷其玉神州則用兩圭有邸其社稷無文崔氏云玉當神州同用兩圭有邸以四望亦用兩圭故也其服社稷則絺冕神州與崑崙服無明文崔氏云用大裘為崑崙之神玉則用黃琮鄭註宗伯琮八方象地其樂則用函鐘為宮故大司樂云凡樂函鐘為宮大族為角姑洗為徵南呂為羽

夏日至於澤中之方丘奏之若樂八變則地示皆出可得而禮矣是也其夏至祭方澤之禮齊酒獻數與闕丘同其神州獻數與夏正郊天同而社稷之祭尊用大瓦鬯三獻文具崔氏義宗於此順而不錄也○天子適諸侯諸侯膳用饋謂天子巡守至諸侯之國諸侯致膳於天子則用饋也○諸侯適天子天子賜之禮大牢謂諸侯朝天子天子賜之禮用大牢熊氏云大牢者則掌客云殷膳大牢非是養積饗饋之等皇氏云此直云大牢則總包饗饋等積之等雖牢數多少有異皆謂大牢今謂此經說以小為貴天子少而諸侯多又膳文與殷膳同則熊氏皇氏未知孰是也○貴誠之義也釋郊所以用特牲天子所以膳用貴其誠然之特牲亦貴誠也此饋未有牝牲之情牢非是貴誠之心故云貴誠之義也然社稷及諸侯大言諸侯大牢以明天子用饋顯其貴誠也不取大牢之意○故天子牲孕弗食也祭帝弗用也天子尊極貴其誠怒之心故因上起下之辭是以云故○**易**

曰婦孕不育。正義曰：此易漸卦九三爻辭云：「夫征不復，婦孕不育，案漸卦艮下巽上，九三爻與九五互體，為離離為火，腹孕之象也。又互體為坎，坎為丈夫，坎為水，水流而去，是夫征不復也。夫既不復，則婦人之道顛覆，故孕而不育，引之者證經孕是懷妊之意也。」

○大路至五就。○因貴誠重小，故說以少為貴也。大路殷祭天車也，用以祭天，故曰大路。五采一成曰就。天質慤，故止一就也。故明堂位云：「大路殷路是也。」先路三就者，先路亦殷路也。殷則有三路，其世猶質，故以少飾為先。先相次為言，對次故稱先也。每加以兩，大路一先路三也，次路故五就也。○禮器至誤也。○正義曰：今此經大路一就先路三，就次路五，就是節級相降，以三路禮器大路一就先路三，就次路七，就無先路之文。若以先路為三，則於次路七，就非加兩之差。若以先為五，則於大路一，就又非加兩之差。故知此經次路五，就為是禮器云：次路七，就為誤也。○郊血至具也。○因貴少，更說不貴味也。所進血腥如禮器中說。崔氏云：周禮之法，郊天燔柴為始，宗廟以裸地。

為始社稷，以血為始。小祀，鬯辜為始。此云郊血大饗，腥三獻，燔一獻，孰者謂正祭之時。薦於尸坐之前也。○至敬不饗味而貴氣臭也者，此解郊血義。血氣也。夫孰食有味，味者為人道人道卑，近而天神尊，貴事宜極敬，極敬不饗，近故用血也。用血是貴血而不重味，故云貴氣臭也。而宗廟燔降於天，故用腥腥稍近矣。○此一經亦明貴氣義也。○諸侯為賓，灌用鬱鬯者，灌猶獻也。謂諸侯來朝，在廟中行三享，竟然後天子以鬱鬯酒灌之也。故大行人云：「上公之禮，廟中將幣三享，王禮再裸而酢，諸子禮男之禮，廟中將幣三享，王禮壹裸而酢，諸子禮男之禮，廟中將幣三享，王禮壹裸而酢，鄭註云：王禮王以鬱鬯禮賓也。禮者使宗伯攝酌，圭瓚而裸，王既拜送爵，又攝酌璋瓚而裸。后又拜送爵，是謂再裸。再裸，賓乃酢，王也。禮侯伯一裸而酢，者裸賓而已。不酢，王也。○灌用臭也者，覆說諸侯為賓，灌用鬱鬯之意。鬱鬯是臭，故云灌用臭也。此亦明鬱鬯流。」

貴氣之禮。○大饗尚服修而已矣者。謂諸侯行朝享及灌以後。而天子饗燕食之也。若上公則三饗三食。三燕若侯伯則再饗再食。再燕若子男則一饗一食。壹燕也。南本或云侯伯亦三饗。誤也。其行饗之時。雖設大牢之饌于時。先薦服修於筵前。然後始設餘饌。故云尚服修而已矣。此亦明不饗味之義也。○此謂大至侯也。○正義曰。以文取上。大饗腥之下。上大饗謂祫祭。恐此大饗者是亦祫祭。故云饗諸侯也。必知饗諸侯者。以此經前云諸侯為賓。下云大饗君三重席而酢。然皆論待諸侯之事故。以為饗諸侯也。

大饗君三重席而酢焉

言諸侯相饗。獻酢禮敵也。○直龍反。下註。同酢才各反。

三獻之介君專席而酢焉。此降尊以就卑也。

為尊敬則徹重席而受酢也。專猶單也。○介音界。註同。單音丹。下。

為尊敬則徹重席而受酢也。專猶單也。

○介音界。註同。單音丹。下。

文註

大饗至酢焉。○正義曰。此一節論尊卑之席。同。各依文解之。○此大饗謂諸侯相朝。主君饗賓。賓主禮敵。故主君設三重之席而受酢焉。○言

諸至敵也。○正義曰。知非諸侯朝天子。天子饗之。而云諸侯相饗者。以經云君三重席而酢。三重席是諸侯之禮。而又稱君。故知諸侯相饗也。案周禮。司几筵。諸侯莞筵。紛純。加纁。席。畫純。上有二席。得為三重者。皇氏云。三重者。有四席。為三重。謂鋪莞筵。三上加纁。席。一熊氏以為為席之重數。異於作也。三重止三席也。云獻酢禮敵也者。以賓與主人俱是諸侯。並有三重之席。無所降下。對下三獻之介。君專席而酢。降尊就卑之義。是尊卑不敵也。故此云獻酢禮敵也。○三獻之介。君專席而酢焉。此降尊以就卑也。○此謂諸侯遣卿來聘。卿禮三獻。其副。既是大夫與卿為介。謂之三獻之介。此介是大夫。大夫席雖再重。今為介。降一席。抵合專席。主君若受此介之酢。爵雖是諸侯。合三重之席。必徹去重席。單席而受此介之酢。爵焉。所以然者。降諸侯之尊。以就介之卑。故也。○三獻至單

也。正義曰：三獻，卿大夫者以五等諸侯有九獻，七獻五獻，故五等諸侯之卿皆三獻也。大夫卿之總號，若春秋之時，則與此禮有異。若大國之卿，則禮同。子男故昭元年，鄭人饗趙孟，具五獻。邊豆，杜元凱註云：朝聘之制，大國之卿五獻，其侯伯次國，其卿與大國大夫同。故昭六年，季武子如晉，晉人享之，武子辭云：下臣得貺，不過三獻。杜云：大夫三獻是也。云來聘，主君饗燕之，以介為賓，賓為尊敬者。案燕禮記云：若以四方之賓，燕賓為尊敬，席於阼階之西北，而其介為賓。註云：主國君饗而親進，體于賓，今燕又宜獻焉。人臣不敢褻，煩尊者至此升堂而辭讓，欲以臣禮燕為恭敬也。於是席之如獻，諸公之位言尊敬者，賓賓主國所宜敬如鄭此言，則燕時賓為尊敬，饗時則否。今此註云：饗燕之賓為尊敬，連言饗者，因燕而連言饗，其實饗時賓自為賓，不為尊敬也。案燕禮註：介門西北面，西上，公降迎上介，以為賓，揖讓升，乃命宰夫為主人獻賓於西階上，其有廢爵，羣臣入，即位如燕禮。案禮主人與賓俱升，自西階，主人酌於賓筵前，獻賓。

賓西階上，拜筵前，受爵，反位。主人賓右，拜送爵，賓就筵，祭酒，西階上，卒爵，賓辭。主人主人於賓右，北面受酢。此是使宰夫為主人與賓容相獻之禮。據燕禮之文，唯有賓酢，主人無賓酢。主君之禮，今此主君專席而受賓酢者，案燕禮無賓酢，公禮至於說屨升堂坐之後，賓降洗，升，饗于公，公受賓爵，飲以賜。下此云：受酢，燕謂此也。或可燕已，臣子賓不酢，公若與隣國，賓燕以介為賓，賓得辭，公也。但禮不具耳。皇氏以介為賓，在西，俱北面，又席主君於堂中，南面。今案鄭註：燕禮，主君迎上介為賓，宰夫為主人獻賓之後，如燕禮。如是，則事事如燕禮。案燕禮筵賓于戶西南面，席公于阼階上，西面，胥薦主人于洗北，西面。燕禮，席位分明如此，而皇氏乃云：主人與賓俱席，西階上，北面。主君堂中，南面，未審何為焉。據而知之。

饗，禮有樂而食嘗無樂，陰陽之義也。凡飲養陽氣也。凡

食養陰氣也故春禘而秋嘗春饗孤子秋食耆老其

義一也而食嘗無樂言義同而或用樂或不用樂

也此禘當為禴字之誤也王制曰春禴夏禘○饗禘音藥下

春禘同食音嗣夏戶嫁反飲養陽氣也故有樂食養陰氣也故無

聲凡聲陽也○禘食嘗有樂無樂之異饗禘有樂者

饗謂春饗孤子禘謂春祭宗廟也以其在陽時故有

樂○而食嘗無樂者食謂秋食耆老嘗謂秋祭宗廟

以其在陰時故無樂○陰陽之義也耆無樂為陰有

樂為陽故云陰陽之義也○凡飲養陽氣也凡食養

陰氣也者此覆釋上文饗有樂而食無樂之義以飲

養清虛養陽氣故有樂而食是體質養陰氣故無樂

故春禘而秋嘗春饗孤子秋食耆老者此明饗禘

春為陽食嘗在秋為陰也○其義一也耆禘之

與食同是賞功其事無殊故云一

也者釋所以饗有樂食無樂凡聲是陽也陽時為饗

故有樂陰時為食故無樂也○禘至夏禘○正義

曰依禮三代無春禘之文周則春曰祠王制夏殷之

禮云春曰禴今云春曰禘故知禘當為禴此經所云

謂夏殷禮也熊氏云此夏殷禮秋嘗無樂而下文云

殷人先求諸陽則秋嘗亦有樂者謂殷人春夏祭時

有樂秋冬即無也舉春見夏舉秋見冬也若周則四

時祭皆有樂故祭統云內祭則大嘗禘升歌清廟下

管象是飲嘗有樂也案王制夏后氏養老以饗禮則

夏家養老用春時有樂燕秋食之禮殷人養老以食

禮記

卷之五

汲古閣

禮記卷之五十一 祭義第五十一

文王世子云凡大合樂必遂養老註云春合舞秋合
聲下云養老之禮遂發咏焉登歌清廟是秋時養老
亦用樂也皇氏云春是生養之時故饗孤子取長養
之義秋是成孰之時故食耆老取老成之養熊氏云
春饗孤子亦饗耆老食耆老亦食孤子而皇氏云此
既破禘為禴故於祭統春禘秋嘗不復更破從此可
也知

鼎俎奇而邊豆偶陰陽之義也邊豆之實水土之品也

註水土之品言非人常所食○奇居宐反不敢用藜

味而貴多品所以交於旦明之義也**註**且當為神象

字之誤也○藜息列反且音**註**鼎俎至義也○正義

豆所法陰陽之事○鼎俎奇者以其盛牲體性體動
物動物屬陽故其數奇○邊豆偶者其實兼有精

水類屬陰故其數偶故云陰陽之氣也○邊豆之實
品類非人所常食也○不敢用藜味而貴多品者覆
釋邊豆所以用水土品族之意言不敢用藜美味
而貴重眾多品族也何意如此所以交接神明之義
也神道與人既異故不敢用人之食味神以多大為
功故貴多品鼎俎奇者案聘禮牛一羊二豕三魚四
腊五腸胃六膚七鮮魚八鮮腊九也是雖九其數奇
也又有陪鼎一也臠二也臠三也亦其數奇也正
鼎九鼎別一組組亦九也又少牢陳五鼎羊一豕二
膚三魚四腊五其賜胃從羊五鼎五組又所組一非
是正組也特牲三鼎牲鼎一魚鼎二腊鼎三亦有三
組所組一非正組不在數是皆雜組奇也司徹陳
六組者尸及侑組主人主婦各一組其餘二組者司
馬以一組蓋羊肉酒其一組司士蓋豕肉酒此二者
並內之組也此云鼎俎奇者謂一處竝陳又邊豆偶
者案掌客云七公豆四十侯伯三十二子男二十四
又案釋云天子之豆二十有六諸公十有六諸侯十

禮記卷之五十一 祭義第五十一

禮記卷之三十三 燕禮

有二上大夫八下大夫六家禮邊與豆同是邊豆偶也鄉飲酒義六十者三豆七十者四豆八十者五豆而奇數者彼是年齒相次非正豆也士喪禮註小斂一豆一邊者降於大斂又不同於吉故也邊人饋食之邊棗栗桃乾藤榛實凡有五物以五邊者熊氏云乾藤之中有桃諸梅諸則為六物實六邊也

賓入大門而奏肆夏示易以敬也賓朝聘者易和說

也易以疏反註同朝直卒爵而樂闋孔子屢歎之

逢反下註朝覲朝服同美此禮也力住反本又作屢奠酬而工升歌發

德也以詩之義發明賓主之德歌者在上匏竹在

下貴人聲也匏笙也樂由陽來者也

禮由陰作者也陰陽和而萬物得得得其所以

正義曰此二節論朝聘之賓及已之臣子王事勞者設燕饗之禮奏樂之節各依文解之饗既無可憑據今約大射及燕禮解其奏樂及樂之勞故賓入不奏肆夏賓入及庭公升即席乃奏肆夏於是主人引賓升主人酌獻賓賓拜受爵坐酒拜告旨樂闋賓飲卒酒酢主人主人受酢畢主人盥洗獻于公公拜受爵乃奏肆夏公飲卒爵拜主人答拜樂闋主人洗爵受酢於公主人受酢畢主人又盥洗獻于賓賓所謂酬也主人飲畢酌以酬賓賓筵前受酬奠于薦東不舉下大夫二人於階下受爵請公公取一大夫所勝爵以立飲卒爵酬賓賓受爵請旅大夫公許賓以旅大夫于西階上大夫爵旅爵畢主人洗獻卿于西階上獻卿徧又二大夫勝爵于公公又行一爵若賓若長唯公所賜以旅于西階上大受旅畢主人又洗升獻大夫于西階上大夫受獻畢乃席工升歌鹿鳴三終主人獻工乃管新宮此是大射賓入門至工升歌之禮也禮記云若以樂

禮記卷之三十三 燕禮

納賓則賓及庭奏肆夏公卒爵而樂闋鄭註云卿大夫有
 拜受爵而奏肆夏公卒爵而樂闋鄭註云卿大夫有
 王事之勞則奏此樂此是已之臣子有王事之勞賓
 及庭而奏肆夏也其餘與大射禮同以大射禮燕饗
 而言此云賓入大門謂朝聘之賓行朝聘既畢燕饗
 之時燕則大門是寢門也饗則大門是廟門也○而
 奏肆夏示易以敬也者樂主和易今奏此肆夏大樂
 者示主人和易嚴敬於賓也○卒爵而樂闋者賓至
 庭樂作乃至主人獻爵賓受爵啐酒拜告旨而樂止
 賓飲訖酢主人主人受酢畢主人獻公而作樂公飲
 卒爵而樂止是卒爵而樂闋也此卒爵謂兼賓及上
 君也依大射禮主人受酢不作樂若其饗時主君親
 獻賓賓親酢主君賓主俱作樂也○孔子屢歎之者
 孔子見禮入門而縣與卒爵而樂闋屢歎也數數歎
 美此禮善其和易恭敬之義○奠酬而工升歌者據
 大射禮獻卿之後大夫媵解於公所謂酬也公奠置
 酬而未舉於時工升歌也或可饗時主君親酬賓
 初奠酬薦東於時即工升歌也大射與燕禮異也

○發德也者所以奠酬升歌歌詠其詩發明賓主之
 德案燕禮記賓及庭奏肆夏此入大門即奏肆夏者
 熊氏云燕禮燕已之臣子此謂朝聘之賓故入即奏
 肆夏也皇氏云鐘師奏九夏一曰王夏大司樂云王
 出入所奏二曰肆夏大司樂云凡出入所奏三曰昭
 夏大司樂云牲出入所奏也四曰納夏註云四方賓
 來所奏也五曰章夏註云臣有功所奏也六曰齊夏
 註云夫人祭所奏也七曰族夏註云族人侍所奏也
 八曰陂夏註云客醉出所奏也九曰騶夏註云公出
 人所奏也皇氏又云襄四年左氏傳云三夏天子所
 以饗元侯文王大明兩君相見之樂也燕禮歌鹿
 鳴合鄉樂比合樂於升歌一等正饗燕元臣升歌
 三夏三夏即頌合樂降一等即合大雅也元侯自相
 饗亦歌頌合大雅故仲尼燕居兩君相見歌清廟是
 也侯伯子男相見既歌文王合鹿鳴也準約元侯則
 天子饗燕侯伯子男亦歌文王合鹿鳴也諸侯燕臣
 天子饗燕侯伯子男亦歌文王合鹿鳴也諸侯燕臣
 歌鹿鳴合鄉樂故鄭作詩譜云天子諸侯燕羣臣及

聘問之賓皆歌鹿鳴合鄉是也升歌合樂所以異者
 秦鄉射酒禮及燕禮工升自西階歌鹿鳴四牲皇皇
 者華歌訖笙入立千堂下奏南陔曰華黍奏訖乃
 間歌魚麗笙由庚歌南有嘉魚笙崇丘歌南山有臺
 笙由儀間歌訖乃合鄉樂周南關雎葛覃卷耳召南
 鵲巢采芣采蘋間者謂堂上堂下一歌一吹更遞而
 作合者上下之樂並作此其所以異也皇氏云此經
 卒爵樂闋之義上人受酢之時作樂今案大射禮宰
 夫為主人受酢之時不作樂皇氏說非也皇氏又云
 卒爵而樂闋作樂三闋也一是賓飲畢樂闋也二是
 主人受酢飲畢樂闋也三是賓奠酬之後工升歌畢
 將旅酬之時樂闋也今案此經初云入門而奏肆夏
 次云卒爵而樂闋下云奠酬而工升歌所陳之事依
 先後次第則樂闋之中不得并數奠酬升歌樂闋也
 且工升歌之後則有笙入奏南陔之等及間歌合樂
 無樂闋之文何得卒爵樂闋之中數為之三闋皇氏
 非也案鐘師九夏皆夏文在下而南本納夏獨夏又
 在上其義疑也皇氏云天子燕饗已之臣子與燕合

文王合鹿鳴今案詩譜云天子諸侯樂擊
 也竹篪在下賁人聲也者解所以不升笙之義也匏
 竹可賤故在下然瑟亦升堂者瑟工隨歌工故也
 學由至物得也此因上有賓主禮樂之事遂說禮樂
 之義樂由陽來者此明樂也陽天也天氣化故
 作樂象之樂以氣為化是樂由陽來者也氣化謂五
 聲入音也禮由陰作者也者陰地也地以形生故
 制禮象之禮以形為教是禮由陰作者也形教謂尊卑
 大小拜伏之事也陰陽和而萬物得者和猶合也
 得謂各得其所也若禮樂由於天地天地與之和合
 則萬物得其所也

旅幣無方所以別土地之宜而節遠邇之期也

也通近也
 別彼列反
 龜為前列先知也以鐘次之

以和居參之也

鐘金也獻金為作器鐘其大者以

金參居庭實之間示和也

○為作于偽反
下文為君同

虎豹之皮

示服猛也束帛加璧往德也

○往皇如字
徐于况反

旅幣至

正義曰此一節明朝聘貨賄庭實之物○旅幣無方者旅眾也幣庭實也眾國貢獻幣物非止一方故云無方○所以別土地之宜者五方各殊所出有異所以分別土地所分之宜○而節遠邇之宜也者邇近也六服有遠近或嬪或貨所貢之屬各有期也○龜為前列先知也者此即旅幣無方之事也龜是靈知之物陳之於庭則列龜最在前故云先知也○以鐘次之者鐘金也陳金則次於龜後也不謂之為金而謂之為鐘者貴金以供王之鑄器器之大者莫大於鐘故言以鐘次之也○以和居參之也者解以金大龜義也金性柔和從時變革也金列庭實前也後也帛以金參廁居龜帛之中間故云以和居參之也

虎豹之皮示服猛也者釋庭實有皮義也虎豹是庭實之獸今得其皮來列在王庭是表示君臣之德儀服四方之威猛者也○束帛加璧往德也者解享用束帛或錦繡黼黻之上是以表往歸於德故也謂主君有德而往歸之南本及定本皆作往德北本為任德熊氏云任用德恐非也

庭燎之百由齊桓公始也

僭天子也庭燎之差公蓋

一五十侯伯子男皆三十

燎方妙反徐力弔反僭子念反後同

大夫之

奏肆夏也白趙文子始也

僭諸侯趙文子晉大夫

名武庭燎始也○正義曰自此以下至夷王以名武下總論朝聘失禮之事各隨文解之○庭燎之百者謂於庭中設火以照燎來朝之臣夜入者因名火於庭燎也趙天子百燎上公五十侯伯子男三

禮記疏

禮記疏

禮記疏

禮記卷之三十一 檀弓第十

至私見○正義曰案聘禮臣出使有私覲今云私覲非禮也故知從君行也且經朝覲是君親行之事云以君命聘則有私見者解經文執圭而使所以申信也約聘禮有私覲故云以君命聘則有私見也

大夫而饗君非禮也禮其饗君由強且富也大夫強而

君殺之義也由三桓始也禮三桓魯桓公之子莊公

之弟公子慶父公子牙公子友慶父與牙通於夫人

以齊公季友以君命鳩牙後慶父弑二君又死也禮

父音甫鳩直陰反弑音試天子無客禮莫敢為主焉君適其臣升

自阼階不敢有其室也禮明饗君非禮也升自阼

又作升自阼階覲禮天子不下堂而見諸侯禮正君臣也下

堂而見諸侯天子之失禮也由夷王以下禮夫大

康王之玄孫之子也時微弱不敢自尊於諸侯禮夫大

至始也○正義曰大夫富強專制於君召君而饗之

非禮也大夫強而君殺之義者大夫強盛則干國亂

紀而君能殺之是銷絕惡原得其義也○山三桓始

也者從三桓以後有能誅殺強臣由三桓而來故云

由三桓始也○禮三桓至死也○正義曰案春秋公

子慶父公子牙公子友皆莊公弟是桓公子也云慶

父與牙通於夫人以齊公者案莊公二十七年公子

友如陳葬源仲公羊云辟內難者何公子慶父

公子牙通乎夫人以齊公何休云公病問後於牙牙

對曰線一及君已知之牙欲立慶父是齊公也

云季友以君命鳩牙者案莊三十二年左傳云公疾

問後於叔牙對曰慶父材問於季友對曰臣以死奉

殺公曰難者牙曰慶父材成季使以君命命偃叔待

于鍼巫氏使鍼季醜之是也然慶父弑二君者莊公

紀流
卷之三十一
十八
及左

三十二年左氏云八月癸亥公薨于路寢于般即位
冬十月己未共仲使國人犇賊于般于黨氏閔二年
秋八月辛丑共仲使卜齋賊公于武闞是弑二君也
云又死也者案左氏云成季以信公適邾共仲奔莒
乃入立之以賂求共仲于莒莒人歸之及密使公子
魚請不許哭而往共仲曰奚斯之聲也乃益是慶父
又死也案三桓之前齊有公孫無知作亂衛有州吁
宋有長萬皆以強盛被殺而云由三桓始者熊氏云
據魯而言猶如論語云十世五世希不失矣三桓之
後若襄仲季孫意如雖強君不能殺據時有能殺者
言之然此經註竝公羊文以左氏傳為解耳○國明
養君非禮也○正義曰天子無客禮莫敢為主焉君
適其臣升自作階臣不敢有其室臣既不敢為主明
饗君非禮結上文也春秋之時則有諸侯饗天子故
莊二十一年鄭伯享王于闕西辟樂備亂世非正法
也○覲禮至以下○案覲禮天子負斧依南而侯氏
諸侯以車出迎熊氏云春夏受二饗之時乃有迎

法義或然也故齊僕云各以其等為車送迎之○
云節謂王乘車迎賓客及送相去遠近之數是也○
由夷王以下者夷王下堂而見諸侯自此以後或有
然故云以下○國夷王至子也○正義曰案世本康
王生昭王昭王生穆王穆王生恭王恭王生懿王
王崩弟孝王立孝王崩懿王大子變立是為夷王懿
王是康王之玄孫夷王是懿
王之子故云玄孫之子也

諸侯之宮縣而祭以白牡擊玉磬朱干設錫冕而舞大
武乘大路諸侯之僭禮也○言此皆天子之禮也官

縣四面縣也于盾也錫傳其背如龜也武萬舞也白

牡大路殷天子禮也○縣音玄註及下同錫音陽註
傳音附背
補佩反
臺門而旅樹反坫繡黼丹朱中衣大夫之

禮記疏

卷之三十九

僭禮也

言此皆諸侯之禮也

旅道也屏謂之樹樹

所以殺行道管氏樹塞門塞猶蔽也禮天子外屏諸

侯內屏大夫以簾士以帷反坫反爵之坫也蓋在尊

南兩君相見主君既獻於反爵焉繡黼丹衣以為中

衣領緣也繡讀為綃綃繡名也詩云素衣朱綃又云

素衣朱襮襮黼領也坫丁念反繡依註作綃音消

於反爵焉本或作賓反爵焉領故天子微諸侯僭大

大強諸侯脅於此相貴以等相覲以貨相賂以利而

天下之禮亂矣言僭所由諸侯不敢視天子大夫

不敢視諸侯而公廟之設於私家非禮也由三桓始

也言仲孫叔孫季孫氏皆立桓公廟魯以周公之

故立文王廟二家見而僭焉諸侯至始也正義

及大夫奢僭強盛之事各依文解之諸侯祭用特王牲

者諸侯唯合軒縣今乃有宮縣又諸侯祭用特王牲

今用白牡又諸侯擊石磬今擊玉磬又諸侯得舞大

武故詩云方將萬舞豈八年萬入去籥是也但不得

朱干設錫冕服而舞今朱干設錫冕而舞大武諸侯

合乘時王之車今乃乘殷之大路竝是諸侯僭禮也

言此至禮也正義曰案小胥天子宮縣案文

於大廟牲用白牡擊玉磬則臯陶謨云鳴球是也祭

統云朱干玉戚冕而舞大武明堂云魯君孟春乘大

路其祭統明堂所云皆天子禮樂特賜周公故云皆

禮記

卷之五

汲古閣

則為僭也若他國諸侯非二王之後祀受命之君而用之皆為僭也云錫傳其背如龜也者詩云縷錫謂以金飾之則此錫亦以金飾也謂用金琢傳其盾背盾背外高龜背亦外高故云如龜也蓋見漢禮然也白牡是殷之正也大路與白牡同文故知白牡大路是殷天子之禮也○臺門至禮也此一節明大夫僭諸侯禮臺門者兩邊起土為臺臺上架屋曰臺門○而旅樹者旅道也樹立也人君當門道立屏蔽肉外為敬也○反坫者反爵之坫也若兩君相享則設尊兩楹間坫在尊南坫以土為之○繡黼丹朱中衣者納繒也黼刺繒為黼文也丹朱赤色謂染繒為赤色也中衣謂以素為冕服之裏衣猶今中衣單也○大夫之僭禮也者自臺門以下於時大夫皆有此事故言僭禮也○言此至領也○正義曰旅道也所行處故以為道也云屏謂之樹釋宮文引管氏樹塞門者據經旅樹之義云禮天子外屏諸侯內屏大夫以簾士以帷者禮緯文南本云及定本皆然或云大夫以帷士以簾誤也云反坫反爵之坫也者以明堂

又坫出尊則坫為尊而設故知反坫反爵也○出尊故云蓋在尊南也鄉飲酒是卿大夫之禮尊於房戶間燕禮是燕已之臣子故尊於東楹之西若兩君相敵則尊於兩楹間故其坫在兩楹間云兩君相見主君既獻於反爵焉者案論語云邦君為兩君之好有反坫故知兩君相見也彼註云其獻酬之禮更酌酌畢則各反爵於坫上故云主君既獻於反爵焉謂於此坫上而反爵焉熊氏云主君獻賓賓筵前受爵飲畢反此虛爵於坫取爵洗爵酌以酢主人主人於阼階上答拜賓於坫取爵洗爵酌以酢主人主人受爵飲畢反此虛爵於坫取爵洗爵酌以酢主人主人受爵飲者文不具耳其實當云飲畢或可初酌之時則奠於坫與鄉飲酒禮異也義有疑故具存焉云繡黼丹朱以為中衣領緣也者中衣謂冕及爵弁之中衣以素為之繡黼為領丹朱為緣云繡讀為繡繡名也者案註昏禮引詩云素衣朱綃魯詩亦以為繡繡屬以魯詩既為繡字又五色備曰繡白與黑曰繡繡屬

不得共為一物故以繡為緇也謂於緇上而刺繡文
也引詩云素衣朱綃者證以繡為緇又引詩素衣朱
繡者證繡領也案釋器繡領謂之繡故云繡繡領也
案玉藻云以帛裏布非禮也此素衣是絲當為冕及
爵弁之中衣禮朝燕服之中衣非也案禮公之孤四命
為中衣兼為朝燕服之中衣非也案禮公之孤四命
則爵弁自祭也則天子大夫四命亦當爵弁自祭則
中衣得用素但不得用繡繡為領丹朱為緣耳熊氏
云此云大夫僭謂非四命大夫而著素衣為僭今為
四命得著素衣但以繡繡丹朱猶為僭也其大夫上
助祭於君服爵弁以上雖中衣用素亦不得用繡繡
丹朱以為領緣以其是諸侯之服故唐詩揚之水刺
晉昭公微弱云素衣朱綃從子與鵠國人欲進此服
去從桓叔為諸侯也○於此相貴以等相觀以貨○
謂臣下不畏懼於君而擅相尊貴以等列故庾云擅
相封爵也○相觀以貨者大夫私相觀以貨賄不倖
若○**國**魯以至僭焉○正義曰知魯得立文王廟者
案襄十二年秋吳子壽夢卒臨於周廟禮也註云周

廟謂文王廟也此經云諸侯不敢祖天子而文三年
左傳云宋祖帝乙鄭祖厲王大夫不敢祖諸侯而莊
二十八年平左傳云凡邑有宗廟先君之主曰都與此
文不同者此據尋常諸侯大夫彼據有大功德者故
異義禮戴引此鄭特牲云又匡衡說支庶不敢薦其
禮下士諸侯不得專祖於王古春秋左氏說天子之
子以上德為諸侯者得祀所自出魯以別公之故立
文王廟左傳宋祖帝乙鄭祖厲王猶上祖也又曰凡
邑有宗廟先君之主曰都以其有先君之主公子為
大夫所食采地亦自立所自宗廟其立先公廟準禮
公子得祖先君公孫不得祖諸侯許慎謹案周公以
上德封於魯得郊天子者知大夫亦得祖諸侯鄭氏無
駁與許慎同也其王子母弟無大功德不得出封食
采畿內賢於餘者亦得采地之中立祖王之廟故
都宗人家宗人皆為都家祭所出祖王之廟也

天子存二代之後猶尊賢也尊賢不過二代

禮記疏

卷三十三

禮記

難法也二或為三○過古天子至二代○正義曰
 後尊賢之事○天子存二代者天子繼世而立子孫
 以不肖滅亡見在子孫又無功德仍須存之○所以存
 二代之後者猶尚尊其往咎之賢所取法象○尊賢
 不過二代者所以尊賢之事取其法象但代異時移
 今古不一若皆法象先代今則不可盡行故所尊之
 賢不過取二代而已若過之遠難為法也案異義公
 羊說存二代之後所以通夫三統之義引此文古春
 秋左氏說周家封夏殷二王之後以為上公封黃帝
 堯舜之後謂之三恪許慎謹案云治魯詩丞相韋玄
 成治易施讎等說引外傳曰三王之樂可得觀乎知
 王者所封三代而已而與左氏說同鄭駁之云所存
 二王之後者命使郊天以天子之禮祭其始祖受命
 之王自行其正朔服色恪者敬也敬其先聖而封其
 後與諸侯無殊異何得比夏殷之後如鄭此言公羊
 自據二王之後左氏兼論三恪義不乖異也熊氏云
 周之二恪越少昊高辛遠存黃帝者取其制作之人

帝堯舜氏作義當然也

諸侯不臣寓公故古者寓公不繼世○寓寄也寄公之

子非賢者世不足尊也寓或為託○寓諸侯至繼

曰此一節論寄公之子為臣之事○寓寄至尊也

○正義曰案喪服傳云寄公者何也失地之君也或

天子削地或被諸侯所逐皆為失地

君之南鄉答陽之義也臣之北面答君也○答對也

許亮反下君南鄉同

大夫之臣不稽首非尊家臣以辟君也○辟國君也

音避大夫至君也○正義曰此一節論大夫君

註同正君之事諸侯則稽首於天子大夫則稽首

禮記卷之三五二十三

於諸侯皆盡其臣禮以事君今大夫家臣於大夫之處拜時不為稽首非是尊敬此家臣不令稽首所以不稽首者以辟國之正君臣於國君已皆稽首今大夫之臣又稽首於大夫之君便是一國兩君故云以辟君也大夫得稽首於諸侯不辟天子者謂諸侯有大功德出封畿外專有其國故大夫得專盡臣禮事也

大夫有獻弗親君有賜不面拜為君之答已也

拜者於外告小臣小臣受以入也小臣掌三公及孤

卿之復逆也大夫至已也○正義曰此經論君尊

夫有物獻君使人獻之不親來獻○君有賜不面拜者謂君有物賜大夫大夫不面自來拜所以然者恐為君之答已故不自來不報而去○小臣至逆也○正義曰案大僕掌諸侯之復逆御僕掌羣吏之逆

及庶民之復皆無大夫之文即此小臣所掌也

鄉人禴禴強鬼也謂時儺索室毆疫逐強鬼也禴或

為獻或為儺○禴音傷鬼名也強其丈反難乃多反

同起居反孔子朝服立于阼存室神也神依人也

○鄉人至神也○正義曰此一經論孔子存神之事強鬼孔子則身著朝服立于阼階之上所以然者於時驅逐強鬼恐已廟室之神時有驚恐故著朝服立于廟之阼階存安廟室之神使神依已而安也

孔子曰射之以樂也何以聽何以射多其射容與樂

節相應也孔子曰士使之射不能則辭以疾縣弧之

義也 **註** 男子生而設弧於門左示有射道而未能也

女子設帨 **註** 帨始鏡反 **註** 孔子至義也 **註** 正義曰此一

使容體合樂故云射之以射 **註** 何以聽者言何以能

聽此樂節使與射容相應 **註** 何以射者言何以能使

射與樂節相應故各善其兩事相應故鄭注射義云

何以言其難也 **註** 孔子曰士使之射不能則辭以疾

縣弧之義也者孔子既美射之與樂相應又論身之

不可不習為士之法理合能射今使之射若其不能

便是乖於為士之義則當辭以疾病縣弧之義也者

以男子初生縣弧於門左示有射道而未能也今士

亦有射道以其疾病而不能與男子初生縣弧相似

故云縣弧之義也 **註** 男子至設帨 **註** 正義曰象內

則云子生男子設弧於門左女子設帨於門右男子

所以設弧者示其有射道所以縣之者以其未能也

長大不得不能

故辭以疾也

孔子曰三日齊一日用之猶恐不敬二日伐鼓何居 **註**

居讀為姬語之助也何居怪之也伐猶擊也齊者止

樂而二日擊鼓則是成一日齊也 **註** 齊本又作齋同

側皆反後放此何

居音 **註** 孔子至何居 **註** 正義曰此一經論祭之失禮

姬 **註** 之事祭前宜齊而專一不得伐鼓也凡祭必

散齊七日致齊三日不樂不弔致齊三日專其一心

用以祭祀猶恐為敬不足故云猶恐不敬也于時祭

者在致齊三日之中而二日伐鼓使祭者情散意逸

以違禮故譏而問之二日伐鼓何姬姬是語助之辭

也

孔子曰繹之於庫門內禘之於東方朝市之於西方失

之矣 **註** 禘之禮宜於廟門外之西室繹又於其堂神

位於西也此二者同時而大名曰繹其祭禮簡而事
 尸禮大朝市宜於市之東偏周禮市有三期大市日
 側而市百族為主朝市朝時而市商賈為主夕市夕
 時而市販夫販婦為主○繹音亦祊百彭反**至**孔子
 矣○正義曰此一經論魯失禮之事○繹之於庫門
 內者繹祭之禮當於廟門外之西堂今乃於庫門內
 ○祊之於東方者祊當在廟門外西室今乃於廟門
 外東方○朝市之於西方者朝市謂朝時而市當於
 市內東方謂市內近東也今乃於市內西方○失之
 矣者言此三事皆違於禮故言失之矣○**至**祊之至
 為主○正義曰祊之禮宜於廟門外之西室者下文
 索祝祭于祊是為祭設故當在廟門外又釋宮云門
 謂之祊孫炎云謂廟門外又引詩云祝祭于祊故知
 廟門也知廟門外者禮器云為祊乎外故知在外也

以西是鬼神之位室又求神之處故知在廟門外之
 西室云繹又於其堂者祊是求神之各繹是接尸之
 稱求神在室接尸在堂故云繹又於其堂云此二者
 同時而大名曰繹者祊於室內求神繹是堂上接尸
 一時之事故云二者同時案春秋宣八年壬午猶繹
 釋者云繹又祭詩絲衣云繹賓尸但有繹名而無祊
 稱是大名曰繹云其祭禮簡而事尸禮大者案儀禮
 有司徹是上大夫饋尸也但於堂上獻尸獻侑全無
 室中之事又絲衣云自堂徂基自羊徂牛是祭神也
 下云兕觥其觶旨酒息柔是接尸也故知祭神禮簡
 事尸禮大天子諸侯謂之為繹在祭之明日於廟門
 外西室及堂而行禮也上大夫曰饋尸與祭同日於
 廟堂之上而行禮也下大夫及士雖有獻尸及賓等
 相酬酢行禮於廟之事不謂之饋尸也引周禮大市
 日側而市以下皆周禮司市文日中百族為主者註
 云百族必容來去商賈為主謂商賈家在於市城販
 夫販婦朝資又賣凡日中朝夕百族商賈及販夫販
 婦皆言為主者據其多耳皇氏以為日側日將中而

禮記卷之三 禮記卷之三 禮記卷之三

宋中猶在東側故鄭註彼云日昃中也

社祭土而主陰氣也君南鄉於北墉下答陰之義也

牆謂之墉北墉社內北牆○庸本亦作墉音容 日用甲用日之

始也

雨以達天地之氣也

大社王為羣姓所立○大音為干偽反下文為社為焚皆同 是故喪國之社屋

之不受天陽也薄社北墉使陰明也

絕其陽通其陰而已薄社殷之社殷始都薄○喪息浪反薄本又作宅步各反墉音酉

社所以神地之道也地載萬物天垂象取材於地取

法於天是以尊天而親地也故教民美報焉家主中

雷而國主社示本也

出里唯為社田國人畢作唯社丘乘共粢盛所以報

本反始也

畢出里皆往祭社於都鄙二十五家為里畢作人則盡行非徒羨也丘十六井也四丘六十

四井曰甸或謂之乘乘者以於車賦出長轂一乘乘

或為鄰

乘時證反註同又徒徧反共音○社祭至

正義曰此一節總論社神之義兼明所祭之禮

祭土而主陰氣也者土謂五土山林川澤丘陵墳衍

原隰也以時祭之故云社祭土土是陰氣之主故云

而主陰氣也○君南鄉於北墉下答陰之義也者墉

巴左

壇也。社既主陰，陰宜在北。故祭社時以社在南，設主壇在北。而君來在北，壇下而南，鄉祭之是。對陰之義也。○日用甲用日之始也。者社是國中，之貴神甲是旬日之初始，故用之也。○天子大社，必受霜露風雨，以達天地之氣也。者，是解社不屋，義也。達通也。風露風雨，霜露風雨，至是天地氣通也。故云達天地之氣也。○是故喪國之社，屋之不受天陽也。猶喪國社者，謂周立殷社也。立以為戒，不生成天，是生法其無生義，故屋隔之，令不受天之陽也。白虎通云：王者諸侯，必有誠社者，何示有存亡也。明為善者得之為惡者，失之薄社，北牖使陰明也。者，即喪國社也。殷始都薄，故呼其社為薄社也。周立殷社為戒，而屋之塞其三面，唯開北牖，示絕陽而通陰。陰明則物死也。社所以神地之道也。者，言立社之祭，是神明於地之道，故也。發此句為下張木也。○地載萬物者，釋地所得神之由也。地之為德，以載萬物為用，故也。○天垂象者，欲明地之貴，故引天為對也。地有其物，天土皆垂其

象，所謂在天成象，在地成形也。○取財於地者，地須產財，並在地出，為人取也。○取法於天者，人知四時早晚，皆放日月星辰，以為耕作之候，是取法於天。○是以尊天而親地也。者，所取法者，故尊而祭之。天子祭天是也。所取財者，故親而祭之。一切視地而共祭社是也。○故教民美報焉者，此結祀社也。地既為民所親，故與庶民祭之，以教民美報故也。○家主中雷者，中雷謂土神，卿大夫之家主祭土神，在於中雷。○而國主社者，謂天子諸侯之國主祭土神，於社示其生養之本也。○唯為社事，單出里者，社事祭土神，祀也。單盡也。里居也。社既為國之本，故若祭社，則合里之家，並盡出，故云單出里也。此唯每家出一人，不人人出也。○唯為社田，國人畢作者，田獵也。畢盡也。作行也。既人人得社，福故若祭社，先為社，則國中之人，皆盡行無得住家也。○唯社丘，乘其乘，益者，鬻說祭社，用牲此明祭社，用米也。丘乘者，都鄙井田也。九夫為井，四井為邑，四邑為丘，四丘為乘，唯祭社而

丘乘其其乘盛也乘稷也稷曰明乘在器曰盛
諸侯祭社則用藉田之穀大夫以下無藉田若祭社
則丘乘之民共之示民出力也○所以報本反始也
者報美結也皇氏云國人畢作是報本而丘乘共乘
盛而反始言乘盛是社所生故云反始也熊氏祭社
稷之神為報本祭所配之人為反始也熊氏祭社
存焉○大社至所立○正義曰知為羣姓所立者
祭法文但社稷之義先儒所解不同鄭康成之說以
社為五土總神稷為原隰之神句龍以有平木上之
功配社祀之稷有播種之功配稷祀之鄭必以為此
說者案郊特牲云祭社土而主陰氣又云社所以為
地之道又禮運云命降于社之謂殺地又王制云祭
天地社稷為越紼而行事據此諸文故知社即地神
稷是社之細別名曰稷稷乃原隰所生故以稷為
原隰之神若賈逵馬融王肅之徒以社祭句龍稷祭
后稷皆人鬼也非地神故聖證論王肅難鄭云禮運
云祀帝於郊所以定天位祀社於國所以列地祇社

鄭學馬昭之等通之云天體無形故須云定位地
有角不須云定位故唯云列地利肅又難鄭云祭天
牛角繭栗而用特牲祭社用牛角尺而用大牢又祭
天地大裘裘冕祭社稷絺冕又唯天子令庶民祭社
社若地神豈庶民得祭地乎為鄭學者通之云以
天神至尊而簡質事之故牛角繭栗而用特牲服著
大裘天地至尊天子至貴天子社稷是地之別體有
功於人報其載養之功故用大牢降於天故角尺
也祭用人報其載養之功故用大牢降於天故角尺
是方澤神州之地也肅又難鄭云社於新邑牛一羊
二明后稷配天故知二牲也又云社于新邑牛一羊
一豕一明知唯祭句龍更無配祭之人為鄭學者通
之云是后稷與天尊卑既別不敢同天牲句龍是土
公之神社是地祇之別尊卑不甚縣絕故云配同牲
也肅又難鄭云后稷配天孝經有配天明文后稷不
稱天也祭法及昭二十九年傳云句龍能平水土故
祀以為社不云祀以配社明知社即句龍也為鄭學
世已流

禮記

卷之三十一

禮記

者遠之云后稷非能與天同功唯尊祖配之故云不
得稱天句龍與社同功故得云祀以爲社而得稱社
也肅又難云春秋說伐鼓於社責上公不云責地祇
明社是上公也又月令命民社鄭註云社后土也孝
經註云后稷上也句龍爲后土鄭記云社后土則句
龍也是鄭自相違反爲鄭學者通之云伐鼓責上公
者以日食臣侵君之象故以責上公言之句龍爲后
土之官其地神亦名后土故左傳云君戴皇天而履
后土地稱后土與句龍稱后土名同而無異也鄭註
云后土者謂土神也非謂句龍也故中庸云郊社之
禮註云社祭地神又鼓人云以靈鼓鼓社祭註云社
祭祭地祇也是社爲地祇也其社稷制度白虎通云
天子之社壇方五丈諸侯半之說者又云天子之社
封五色土爲之若諸侯受封各割其方色土與之則
東方青南方赤之等是也上皆以黃土也其天子諸
侯皆有一社者祭法云王爲羣姓立社曰大社王自
爲立社曰王社諸侯爲百姓立社曰國社諸侯自爲
立社曰侯社是各有二社又各有勝國之社故此云

喪國之社屋之是天子有之也案春秋亳社災公羊
云亡國之社蓋擗之擗其上而柴其下是魯有之也
稷三十年左傳云鳥鳴于亳社是宋有之也此是大
子諸侯二社之義其所置之處小宗伯云右社稷左
宗廟鄭云庠門內雉門外之左右爲羣姓立社者在
庫門內之西自爲立者在藉田之中其亡國之社穀
梁傳云亡國之社以爲廟屏戒或在廟或在庫門內
之東則亳社在東也故左傳云間于兩社爲公室輔
魯之外朝在庫門之內東有亳社西有國社廟庭執
政之處故云間於兩社也其卿大夫以下案祭法云
大夫以下成羣立社曰置社註云大夫不得特立社
與民族居百家以上則共立一社今時里社是也如
鄭此言則周之政法百家以上則得立社其秦漢以來
雖非大夫則周之政法百家以上則得立社故云今之里
社又鄭志云月令命民社謂秦社也自秦以下民始
得立社也其大夫以下所置社者皆以土地所宜之
木則論語云夏后氏以松殷人以柏周人以栗故大
司從云而樹之田主各以其野之所宜本是也其天

卷之三十三 三十一

子大社之等案尚書無逸篇曰大社唯松東社唯柏南社唯梓西社唯栗北社唯槐其天子諸侯大夫等皆正則稷也故註司徒田主田神后土田正之所依也其亡國之社亦有稷故士師云若祭勝國之社稷則為之尸是有稷也但亡國之社稷故略之用刑官為尸則其祭餘社為尸不用刑官也其社之祭一歲有三仲春命民社一也詩云以社以方謂秋祭二也孟冬云大割祠于公社是三也其社主用石故鄭註宗嚮營竝壇其門或曰在社壇北其用主無文不可強言今禮用兩圭有邸異義今孝經說曰社者土地之主土地廣博不可徧敬封五土以為社古左氏說其人謂社神為社公故知社是土公非地祇玄駁之云社祭土而主陰氣又云社者神地之道謂社神伯言也異義稷今孝經說稷者五穀之長穀眾多不可徧

敬故立稷而祭之古左氏說列山氏之子曰杜元况以為稷稷是田正周棄亦為稷自商以來祀之許君謹案禮緣生及死故社稷人事之既祭稷穀不得以祭祭社稷五祀五嶽社稷之神若是一句龍社棄不得先五嶽而食又引司徒五土之名又引大司樂五變而致介物及土示土示五土之總神即謂社也六樂於五地無原隰而有土祇則土祇與原隰同用樂也又引詩信南山云嘒嘒原隰下之黍稷或云原隰生百穀黍為之長然則稷者原隰之神若達此義不得以稷米祭稷為難○單出里皆往祭社於都鄙二十五家為里畢至穀一乘○正義曰單出里皆往祭社於都鄙者案周禮都鄙公卿大夫采地公卿大夫祭社於都鄙之人皆往就祭此據采地言之故云往祭社於都鄙必知據采地者以經云唯社丘乘丘乘是采地其田之制故舉采地言焉其公邑之民所屬鄣鄙縣遂有祭社之事則亦往鄣鄙中助之其六鄉之內於祭醴蕪祭祭雖滿百家以上不祭社也唯其州祭

豐已流
卷之三十一

社其所屬閭民祭社祭祭祭酬之時亦皆往也但此文主於社故特言社耳云人則盡行非徒羨也者案周禮小司徒云凡起徒役毋過家一人以其餘為羨則家一人之外皆為羨也此云人則盡行非徒羨似羨外更有人者若六郡上剗致民一人為正卒又一人為羨卒其餘為餘夫則據都鄙及六遂之外羨卒外有餘夫故云非徒羨也云丘

季春出火為焚也

謂焚萊也凡出火以火出建辰之

月火始出然後簡其車賦而歷其卒伍而君親誓社以習軍旅左之右之坐之起之以觀其習變也

簡歷謂算具陳列之也君親誓社誓吏士以習軍旅既而遂田以祭社也言祭社則此是仲春之禮也仲春

以火田田止弊火然後獻禽至季春火出而民乃用

火今云季春出火乃牧誓社記者誤也社或為省祖忽反算思管而流示之禽而鹽諸利以觀其不犯

命也反省思淺反流猶行也行行田也鹽讀為艷行田示之以

禽使歆艷之觀其用命不也謂禽為利者凡田大獸公之小禽私之

○鹽依註音艷行行上如字下其志不貪其得及下行田皆下並反歆許金反失伍而獲猶為犯命故以戰則克

以祭則受福○天子適四方先柴所到必先燔柴

有事於上帝也書曰歲二月東巡守至于岱宗柴燔

音煩守手又反音代季春至先柴○正義曰此一節論仲
 之事○季春出火為焚也者祭社既用仲春此出火
 為焚當在仲春之月今云季春者記者以季春之時
 民始出火記者錯誤遂以為天子諸侯用焚亦在季
 春故誤為季春當為仲春也為焚者謂焚燒除治宿
 草然後簡其車賦者謂既焚之後簡選車馬及兵賦
 器械之屬○而歷其卒伍者謂歷其百人之卒五人
 之伍○而君親誓社者謂君親自誓此士眾以習軍
 旅既而遂田以所得之禽獸因以祭社故云親誓社
 左之右之坐之起之者謂戒敕之以習軍旅之事或
 左或右或坐或起○以觀其習變也者謂君自自觀
 於習武變動之事○而流示之禽者流行也謂教陳
 訖而行田禮謂驅禽於陳前而示士卒也○而鹽諸
 利者鹽者艷也諸於也利則禽也所以驅禽示之而
 飲艷之以小禽之利○以觀其不犯命也者於此之
 時觀其士卒犯命與不犯軍命者○求服其志不貪
 其得者所以觀其犯命與否者求欲服其士卒之志

位進退依禮不欲貪其犯命苟得於禽言失伍得禽
 猶為犯命不免罰也○故以戰則克以祭則受福者
 以其所為得禮戰則克勝祭則受福○謂焚至始
 出○正義曰出火以火出者案春秋火出為夏三月
 此出火者謂出陶冶之火故左氏昭六年鄭人鑄刑
 書火未出而用火故晉士文伯譏之若田獵之火則
 昆蟲螫後得火則以至仲春也○簡歷至誤也○
 正義曰簡歷謂算其陳列之者經云左之右之軍或
 須左或須右坐之起之謂須坐須起崔氏云謂士卒
 至前列而坐將行而起崔氏所言是仲春大閱之禮
 未知春時亦然以否云言祭社則此是仲春之禮也
 者此經無祭社之文禮連前經祭社之事故云此是
 仲春之禮云仲春以火田田止弊火者謂禮大司馬
 職文引之者證仲春以火田田止弊火者謂禮大司馬
 民乃用火者案司燿云季春出火乃誓社記者誤也
 用人見季春民之出火謂為焚萊祭社故稱季春○
 正義曰鹽艷聲相近故艷是愛欲

之言故讀從艷也云大獸公之小禽私之二者大司
馬文○天子適四方先柴○正義曰此一節明天子
巡守祭天之禮○天子適四方先柴者謂巡守至方
嶽先燔柴以告天是尊天故也○**國**書曰至宗柴○
正義曰此虞書舜典文案鄭註尚書以為別有舜典
之篇將此為堯典與古文異也此祭上帝謂祭當方
帝皇氏云謂祭
感生帝義非也

禮記註疏卷第二十六
漢鄭氏註
唐孔穎達疏

禮記註疏卷第二十六

漢鄭氏註

唐孔穎達疏

郊特牲

郊之祭也迎長日之至也**國**易說曰三王之郊一用夏

正夏正建寅之月也此言迎長日者建卯而晝夜分

分而日長也○**國**正音征下同郊之至至也○正義曰此一

之至也者明郊祭用夏正建寅之月意以二月建卯

春分後日長今正月建寅郊祭通而迎此長日之將

至○**國**易說至長也○正義曰此易緯乾鑿度文必
用夏正彼文云方此之時天地交萬物通所以順四

禮記註疏

卷第二十六

郊特牲

特法天地之道祭書傳云迎日謂春分迎日也即引
寅賓出日皆謂春分知此迎長日非春分者此云兆
於南郊就陽位若春分朝日當在東郊故知非也
又下云帝牛不吉以為稷牛故知祭天非唯祭日也

大報天而主日也

大猶徧也

天之神日為尊

音徧兆

於南郊就陽位也

於南郊就陽位也

日太陽之精也

大報至位也

猶徧也雖特尊於出之帝而又徧報天之一神而
天之諸神唯日為尊故此祭者日為諸神之工故云
主日也不用所出之帝為主而主日者所出守不與
諸神為賓主也猶如君燕羣臣使膳宰為主人不以
君為主也○大猶至為尊○正義曰天之諸神莫
大於日祭諸神之時日居諸神之首故云日為尊也
比祭日月之禮崔氏云一歲有四迎氣之祭祭日於
東祭月於西故小宗伯云兆五帝於四郊○望四類
亦如之是其一也春分朝日秋分夕月是共一也此
等二祭日之與月各祭於一處日之與月皆為壇而

祭所謂王宮祭日夜明祭月皆為燔柴也夏
之時而主日配以月祭義云大報天而主日
是其三也孟冬大蜡之時又祭日月故月令
來年于天宗是其四也此二祭并祭日月共在一處
則祭日於壇祭月於坎壇則實柴次則燔埋也其牲
皆用犢故小司徒云凡小祭記奉牛牲鄭云小祭
王玄冕所祭是也若所祈禱則用少牢故祭法云
少牢於泰昭祭時及日月等鄭註云凡此以下皆祭
用少牢是也皇氏云以為日月合祭之
時用犢分祭之時用少牢其義非也

埽地而祭於其質也器用陶匏以象天地之性也

天下之物無可以稱其德

稱尺

於郊故謂之郊牲

用騂尚赤也用犢貴誠也

尚赤者周也

反徐呼營

反

云

埽地至誠也○正義曰燔柴在壇正祭於地故
云埽地而祭陶謂瓦器謂酒尊及豆簋之屬故

禮記

卷之二十一

禮記

周禮旅人爲簋匏謂酒爵此等已具解於上

郊之用辛也周之始郊日以至言日以周郊天之月

而至陽氣新用事順之而用辛日此說非也郊天之

月而日至魯禮也三王之郊一用夏正魯以無冬至

祭天於圜丘之事是以建子之月郊天示先有事也

用辛日者凡爲人君當齋戒自新耳周衰禮廢儒者

見周禮盡在魯因推魯禮以言周事○周本又作圓

或于僞○郊之至以至此義曰下肅用董仲舒劉

反非也○向之說以此爲周郊上文云郊之祭迎長

日之至也而用辛者以冬至陽氣新用事故用辛也周

之始郊日以至者對建寅之月又祈穀郊祭此言始

者對建寅爲始也郊康成則異於王肅上文云迎長

日之至自據周郊此云郊之用辛據魯禮也言郊用

辛日者取齋戒自新周之始郊日以至者謂魯之始

於冬至之月初始郊祭示先有事故云始也○言

日至周事○正義曰日以周郊天之月而新用事順之

而用辛日者以冬至一陽生故云新用事而用辛日

云此說非也者謂日以周禮郊天之月而口至陽氣

新用事此等之說非也謂董仲舒對向而爲此說所

以非者案周禮冬至祭天圜丘不論郊也又此下云

戴冕纁十有二旒周禮祀昊天上帝則大裘而冕是

服不同周禮玉路以祀天此下云乘素車是車不

也祭法云燔柴於泰壇用騂犢周禮蒼璧禮天牲

玉色是牲不同也爾雅曰非人爲之丘泰壇則人功

所作是圜丘與泰壇別也以是知郊與圜丘所祭

豈已流

卷之三

郊

此經始郊日以至是魯國之禮必知魯禮者以明堂
 云魯君孟春乘大路載弧韜旂十有二旒日月之章
 祀帝於郊又雜記云正月日至可以有事於上帝故
 知冬至郊天魯禮也云三王之郊一用夏正者證明
 天子之郊必用夏正魯既降下天子不敢郊天與國
 同月故用建子之月而郊天欲示在天子之先而有
 事也但魯之郊祭師說不同崔氏皇氏用王肅之說
 以魯冬至郊天至建寅之月又郊以禘穀故左傳云
 啟蟄而郊又云郊祀后稷以祈農事是二郊也若依
 鄭康成之說則異於此也魯唯一郊不與天子郊天
 同月轉卜三正故穀梁傳云魯以十二月上辛若卜正
 月上辛若不從則以正月下辛卜二月上辛若不從
 則以二月下辛卜三月上辛若不從則止故聖證論
 馬昭以穀梁傳以答王肅之難是魯一郊則止或用
 建子之月郊則此云日以至及宣三年正月郊牛之
 口傷是也或用建寅之月則春秋左傳云郊祀后稷
 以祈農事是也但春秋魯禮也無建丑之月耳若杜
 預不信禮記不取公羊穀梁魯唯建寅郊天及

見而雩云周衰禮廢儒者見周禮盡在魯者欲見經
 文實是魯郊而為周事故云因推魯禮以言周禮誤
 作周也從上說郊是周禮自此以下是魯禮為此周
 魯雜亂也案聖證論王肅難鄭云郊特牲曰郊之祭
 迎長日之至下云周之始郊日以冬至至玄以為長日
 謂夏正也郊天日以冬至至玄以為長日冬至之日
 至於上而妄為之說又徙其始郊日以至於下非其
 義也玄又云周衰禮廢儒者見周禮盡在魯因推魯
 禮以言周事若儒者愚人也則不能記斯禮也苟其
 不愚不得亂於魯也鄭玄以祭法禘黃帝及魯為
 配闕丘之祀祭法說禘無闕丘之名周官闕丘不名
 為禘是禘非闕丘之祭也玄既以祭法禘魯為闕丘
 又大傳王者禘其祖之所自出而玄又施之於郊祭
 后稷是亂禮之名實也案爾雅云禘大祭也釋文祭
 也皆祭宗廟之名則禘是五年大祭先祖非闕丘及
 郊也周立后稷廟而魯無廟故知周人尊魯不若后
 稷之廟重而玄說闕丘祭天祀大者仲尼當稱昔者
 周公禘祀魯闕丘以配天今無此言知禘配闕丘非

禮記卷之二十一 郊特牲 禮記卷之二十一 郊特牲 禮記卷之二十一 郊特牲

丘大事王鄭不同故畧陳二家所據而言之也素
經論凡異義皆同穀梁之義魯赫十三正之內一
則止而崔氏皇氏以為魯魯冬至郊
天夏正又郊凡二郊非鄭義也

郊受命于祖廟作龜于禰宮尊祖親考之義也

命謂告之退而卜國卜郊至義也。正義曰郊事
亦知受命也故禮器云魯人將有事於上帝必先
事於類宮是也。作龜于禰宮者作灼也禰宮禰

也先告祖受命又至禰廟卜之也。尊祖親考之
也者考亦禰也尊祖故受之命命宜由尊也出親

故作龜作龜是事
事宜就親近者也

卜之日王立于澤親聽誓命受教諫之義也

澤澤宮
也所以擇賢之宮也既卜必到澤宮擇可與祭祀者

也

也

則誓教之以禮也禮器曰舉賢而置之聚眾而誓之

是也。可與如國卜之至義也。正義曰澤澤宮也

故因呼為澤宮也王卜已吉又至澤宮射以擇賢者

為助祭之人故云王立于澤也禮器云舉賢而置之

是也然王者獵在圃而主皮射亦在澤故鄭注鄉射

記引尚書傳主皮射陳於澤然後卿大夫相與射也

又云嚮之取也於圃中勇力之取也今之取也於澤

宮揖讓之取也澤習禮之處。親聽誓命者因以澤

宮中又使有司誓教舊章齊戒之禮王又親聽受命

之故禮器云聚眾而誓之是也。受教諫之義也者

澤前義也告祖作禰是受教義
也又立澤聽誓是受諫義也

獻命庫門之內戒百官也大廟之命戒百姓也

王自
澤宮而還以誓命重相申教也庫門在雉門之外入

禮記卷之六 卷三十六 六 及古周

庫門則至廟門外矣大廟者祖廟也百官公卿以下也百姓王之親也入廟戒親親也王自此還齋路寢之室庫或為廡○還音旋下同祭之日王皮弁以聽祭報示民嚴上也○報猶白也風與朝服以待白祭事者乃後服祭服而行事也周禮祭之日小宗伯逆衆省鑊告時于王告備于王也○鑊戶獻命至正義曰王自澤宮而還至欲致齋之時有司獻王所以命百官之事王乃于庫門之內戒百官大廟之內戒百姓百官疏故在公朝重戒之百姓王之親屬故在大廟而重戒之○百姓至之室正義曰以上有百官之文故以百姓為王之親也王親謂之百姓也者皇氏云姓者生也並是王之先祖所生云王自

此還齋路寢之室者卜法必在祭前十日祭義云齋七日致齋三日又云七日戒三日齋○鄭既云王自此還齋路寢之室則此經戒百官百姓則祭前三日欲致齋之時以誓命重申申救也祭之日王皮弁以聽祭報者○報白也郊日之朝天子早起皮弁服以聽之○小宗伯告日時早晚及牲事之備具也未郊故未服大裘而衣當且服日視朝之服也○示民嚴上也者結早朝著皮弁朝服以聽祭報之義示教人尊嚴其君上之義也○周禮至王也正義曰引之者證小宗伯既有告事王皮弁聽之是也喪者不哭不敢凶服汜埽反道鄉為田燭○謂郊道之民為之也反道剗令新任在上也田燭田首為燭也○汜芳劒反本亦作汎埽素報反弗命而民聽上○剗初產反徐又初展反令力呈反化王嚴上○喪者至聽上正義曰郊祭之日人之喪者不哭又不敢凶服而出以干王之

吉祭也。○泥埽反道者泥埽廣埽也。反道剗路之土。反之令新土在上也。郊道之民家家各當界廣埽。新道也。○鄉為田燭者鄉謂郊內六鄉也。六鄉之民各於田首設燭照路恐王嚮郊之早。弗命而民聽。上者合結喪者不哭以下至此。竝非王命而民化。王蠶上故也。然周禮蜡氏云凡國之大祭祀令州里除不蠲禁刑者任人及凶服者以及野郊而此云不命蠶蜡氏所云有司常事至郊祭之時王不特命故云不命且作記之人盛美民之聽上之義未必實然也。蜡氏云除不蠲及刑者任人等此不言者文不備也。

祭之日王被袞以象天

註謂有日月星辰之章此魯禮

也。周禮王祀昊天上帝則服大裘而冕祀五帝亦如之。魯侯之服自袞冕而下也。○被皮義反。卷本又作袞同。古本又注。卷冕同。

冕亡展反。字林亡辨反。

戴冕璪十有二旒則天數也

註天之太

數不過十二

○戴丁代反。本亦作戴。璪音早。過古和反。

乘素車貴其質也

旂十有二旒龍章而設日月以象天也

註設日月畫

於旂上素車殷路也。魯公之郊用殷禮也。天垂象聖

人則之郊所以明天道也

註明謂則之以示人也

註

祭之至道也。○正義曰。常祭之日王被袞冕。袞冕有日月星辰以象天也。首戴袞冕其璪十二旒。法則天也。所建之旂十有二旒。畫龍為章而設日月以象天也。者旂十有二旒。象天數十二也。龍為陽氣變化日月以光照下。皆是象天也。○聖人則之郊所以明天道也。者總結上王被袞冕以下之事。言天垂日月之象各有其數。故聖人則之郊。天象日月所以光明。天道以示於人。故事專則之。○**註**謂有至下也。○正義曰。此明被袞象天明堂位云。日月之章故袞有日

月星辰也與周不同故云此魯禮也引周禮以下者
 證王禮與魯禮不同云魯侯之服自袞冕而下也者
 證魯侯得著袞冕故經云袞也魯公得稱王者作記
 之人既以魯禮而為周郊遂以魯侯而稱王者皇氏
 云魯用王禮故稱王或亦當然也○天之大數不
 過十二○正義曰此哀七年左氏傳文○素車至
 禮也○正義曰明堂位云大路殷路也乘路周路也
 又此上文云大路繁纓一就此云乘素車故知殷路
 也云魯公之郊用殷禮也者公羊傳云周公用白牡
 魯公用騂牝周公既用殷之白牡故知用殷禮也

帝牛不吉以為稷牛國養牲必養二也帝牛必在滌三

月稷牛唯具所以別事天神與人鬼也國滌牢中所

搜除處也唯具遭時又選可用也國滌音迪徐徒

搜本又作廋所流反處昌國帝牛至鬼也○正義曰
 處反下之處同處皆同國郊天既以后稷為配故

養牲養二以擬祭也若帝牛不吉或死傷以為稷牛
 者為猶用也為用稷牛而為帝牛其祭稷之牛臨時
 別取牛用之○帝牛必在滌三月稷牛唯具者此覆
 說上文帝牛不吉而取稷牛之事以帝牛既尊必須
 在滌三月今帝牛不吉故取稷牛已在滌三月也其
 祀稷之牛臨時別取故云稷牛唯具天神既尊故須
 在滌人鬼稍卑唯具而已是分別天神與人鬼不同
 ○國養牲必養二也○正義曰案春秋宣三年正月
 郊牛之口傷改卜牛牛死乃不郊公羊云曷為不復
 卜養牲養二卜帝牲不吉則振稷牲而卜之何休云
 先卜帝牲養之有災更引稷牲卜之以謂天牲養之
 凡當二卜爾復不吉則止不郊○國滌牢至用也○
 正義曰滌牢中所搜除者搜謂掃滌故周禮掌
 養馬者謂之廋人云唯具遭時又選可用也者遭時
 謂帝牲遭災之時既取稷牲而用之其祀稷之牲臨
 時選其可者凡帝牲稷牲尋常初時皆卜取其牲繫
 於牢芻之三月若臨
 時有故乃變之也

萬物本乎天，人本乎祖。此所以配上帝也。言俱本可。

以配郊之祭也。大報本反始也。萬物至始也。此一經論祖。

配天之義，人本於祖，物本於天。以配本故也。郊之祭也。大報本反始也。此一經釋所以郊祭天之義。

天為物本，祖為王本。祭天以祖配之，所以報謝其本。反始者，反其初始，以財言之，謂物為本，以終言之，謂初為始。謝其恩，謂之報歸。其初謂之反，大義同也。皇氏云：上文社稷下直云報本反始，此文天神尊故加大字義。

或然也。

天子大蜡八。所祭有八神也。蜡八，仕許反。蜡祭有八神，先齊一司，齊二農。

三郵表，暖四貓，虎五坊，六水庸，七昆蟲，八伊耆氏始為蜡。伊耆氏，古天子號也。者，巨夷反。或云即帝堯是也。蜡也者，索也。謂求索也。歲。

十二月合聚萬物而索饗之也。歲十二月，周之正。數謂建亥之月也。饗者，祭其神也。萬物有功，加於民者，神使為之也。祭之以報焉。造者，配之也。蜡之祭也。

主先齊而祭司齊也。先齊若神農者，司齊后稷是也。祭百種以報齊也。齊所樹藝之功，使盡饗之。

之勇反。下天子至齊也。正義曰：此一節論蜡祭之禮也。同之事，各依文解之。大蜡八者，即齊法云：先齊一司，齊二農，三郵表，暖四貓，虎五坊，六水庸，七昆蟲，八所祭之神。合聚萬物而索饗之，但以此八神為主。蜡云：大者，是天子之蜡，對諸侯為大。天子有八神，則諸侯之蜡未必八也。謂若先齊古之天子，諸侯未必得祭也。云：諸侯亦有蜡者，禮運云：仲尼與於蜡賓，是諸侯有蜡也。案周禮大司樂云：六變而致。

也。祭百種以報齊也。齊所樹藝之功，使盡饗之。

也。祭百種以報齊也。齊所樹藝之功，使盡饗之。

也。祭百種以報齊也。齊所樹藝之功，使盡饗之。

也。祭百種以報齊也。齊所樹藝之功，使盡饗之。

也。祭百種以報齊也。齊所樹藝之功，使盡饗之。

也。祭百種以報齊也。齊所樹藝之功，使盡饗之。

也。祭百種以報齊也。齊所樹藝之功，使盡饗之。

也。祭百種以報齊也。齊所樹藝之功，使盡饗之。

也。祭百種以報齊也。齊所樹藝之功，使盡饗之。

象物及天神。神云有象在天。所謂日月此神不數。物及日月者。先齊河。齋故是一神有益於人。水庸。屬在地。益其稼穡。故索而祭之。急其近者。故也。天子號也。正義曰。明堂云。上鼓。鞀。籥。伊耆氏之禮。運云。夫禮之初。始諸飲食。黃桴而土鼓。俱稱土鼓。則伊耆氏神農也。以其初為田事故。為蜡祭。以報天也。下云。主先齊神農。既為始蜡。豈自祭其身。以為先齊乎。皇氏云。神農伊耆。一代總號。其子孫為天子者。始為蜡祭。祭其先祖。造田者。故有先齊也。歲。至之也。正義曰。知是周十二月者。下云。既蜡而收。民息已收。謂收斂。則詩所謂十月納禾稼。又月令。孟冬。祈來年。下天宗。足知蜡。周建亥之月。三代皆然。此經文。據周故。為十二月。皇氏以為三代各以十二月。為蜡。其義非也。已具於月令。疏云。饗者祭其神也。解經合聚萬物而索饗之。萬物非所饗。但饗其萬物之神。所以饗其神者。萬物所以能功。如於民。為之故。云祭之以報焉。云造者。配之也。若賀陽云。

造此蜡祭。配此八神而祭。先齊至是也。正義曰。若神農者。若是不定之辭。以神農比擬。故云。若司。齊而祭。司齊者。以先齊為主。司齊從祭。種曰稼。斂曰。齊。不云稼。而云齊者。取其成功。收斂受齊而祭也。祭百種。以報齊也者。此一經。為下饗農及郵表。起文百種。則農及郵表。饗禽獸等所。以祭之者。報其助齊之功。使盡饗焉。

饗農及郵表。饗禽獸。仁之至義之盡也。 農田。峻也。郵

表。峻。謂田。峻。所以督約百姓於井間之處也。詩云。為

下國。峻。郵。禽獸。服不氏。所教。擾。猛獸也。尤有周反字。

或作卸。峻。丁劣反。又丁衛反。峻音。古之君子。使之必

報之。迎貓為其食。田鼠也。迎虎為其食。田豕也。迎而

祭之也 **迎其神也** 貓字又作貓音苗為于偽反下同 祭坊與水庸

事也 **水庸溝也** 坊音房 **饗農至事也** 正義曰此一經總明祭百

穀之事農謂古之田畯有功於民郵表畯者是田畯於井間所舍之處郵若郵亭屋宇處所表田畔畯者

謂井畔相連畯於此田畔相連畯之所造此郵舍田畯處焉禽獸者即下文云貓虎之屬言禽獸者貓虎

之外但有功田除害者皆悉包之下特云貓虎舉其除害甚者仁之至義之盡也者不忘恩而報之是

仁有功必報之是義也蜡祭有仁義之至盡也 **詩云至獸也** 正義曰所引詩者齊魯韓詩也郵謂

民之郵舍言成湯施布仁政為下國諸侯在畯民之處所使不離散今毛詩作畯旒在商頌長發之篇云

禽獸服不氏所教擾猛獸也者若非猛獸不能殺害於物以助天故也 **迎其神也** 正義曰恐迎其

虎之身故云迎其神而祭之 **祭坊與水庸事也者** 是營為所須之事故云事也坊者所以畜水亦以

水庸者所以受水亦以泄水謂祭此坊與水庸之神

曰土反其宅水歸其壑昆虫毋作草木歸其澤 **此蜡**

祝辭也若辭同則祭同處可知矣壑猶坑也昆虫暑

生寒死螟螣之屬為害者也 壑火各反祝之六反又之反坑若衡反冥

莫經反益音終又作蠛 **皮弁素服而祭素服以送終也葛帶榛**

杖喪殺也 曰土至殺也 正義曰此以下皆蜡祭

之祝辭土即坊也反歸也宅安也土歸

其宅則得不崩 水歸其壑者水即水庸壑坑坎也

水歸其壑謂不汎溢昆虫毋作者昆虫螟螣之屬也

得陰而死得陽而生故曰昆虫毋作謂不為災 葛

木歸其澤者草苔稗木榛梗之屬也當各歸生藪澤

之中不得生於良田害嘉穀也蜡祭乃是報功故亦

因祈禱有此辭也一云祝辭言此神由有此功故今

得報非祈禱也。○此蜡至可知矣。○正義曰：蜡有八神，恐祭處各別，故言則祭同處可知也。陳辭有水，土昆蟲草木者，以其無知，故特有辭也。而先嗇之屬，有知，故不假辭也。據此祭草木有辭，則草木當有神。八蜡不數之者，以草木編地，皆是不數。蜡之祭仁之至，如坊與水庸之屬，各指一物，故不數。

義之盡也。送終喪殺所謂老物也。素服衣裳皆素。○榛杖側中反，以榛木為杖也。殺所界反，徐所例反。註及下德之殺，並同。

黃衣黃冠而祭。息田夫也。祭謂既蜡臘先祖五祀也。於是勞農以

休息之。論語云：黃衣狐裘。○臘力合反。蜡之至夫，勞力報反。

曰：素服送終，是仁恩也。故云仁之至。葛帶榛杖，示陰氣喪殺，斷割其理是義也。故云義之盡也。○送終至皆素。○正義曰：送終喪殺，所謂老物者，案周禮，篇章云：國祭蜡，則歛爾頌，擊土鼓，息老物，以物老，故素

服物老，將終，故葛帶榛杖，素服衣裳，皆素者，謂衣積素裳，經直云素服，以送終，不云皮弁者，從上省文也。○祭謂至狐裘。○正義曰：上云蜡，此云祭，故知既蜡臘先祖五祀，對文，蜡臘有別，總其俱名，蜡也。故月令孟冬，祈來年于天，宗大割祠于公社及門閭，臘先祖五祀，鄭註云：此周禮所謂蜡是也。云於是勞農以休息之者，即經文息田夫是也。勞農王制文。

野夫黃冠黃冠草服也。言祭以息民物象其時物之色，季秋而草木黃落。

野夫至服也。○正義曰：此解上息田夫用黃衣黃冠之意。田夫則野夫也。野夫著黃冠黃冠，是季秋之後，草色之服，故息田夫而服之也。

大羅氏天子之掌鳥獸者也。諸侯貢屬焉。草笠而至尊。

野服也。諸侯於腊使使者戴草笠貢鳥獸也。詩云：

彼都人士臺笠緇撮又曰其餉伊黍其笠伊糾皆言野人之服也。○笠音立使使上音史下及下使者皆色吏反撮七活反又七括反餉始尚反

糾居反羅氏致鹿與女而詔客告也以戒諸侯曰好田

好女者亡其國。詔使者使歸以此告其君所以戒

之。好呼報反下同天子樹瓜華不斂藏之種也。華

果蓏也又詔以天子樹瓜蓏而已戒諸侯以蓄藏

財利也。○蓏力果反蓄丑六反大羅至種也。○正

蜡祭廣釋歲終蜡時之事天子掌鳥獸之官謂大羅

也謂為大羅者鄭云能以羅捕鳥獸者也周禮羅氏

掌羅鳥鳥蜡則作羅襦鄭司農云襦細密之羅也

有云順秋冬殺物故羅氏用細密之羅網以捕禽

矣然周禮不云掌獸此云獸者以其受貢獸故也

諸侯貢屬焉者大羅氏既以羅為名能張羅得鳥獸

故四方諸侯有貢獻鳥獸於王者皆入屬大羅氏也

○草笠而不至者草笠以草為笠也此諸侯所使貢獻

鳥獸之使者著草笠而至王庭也。○尊野服也者草

笠是野人之服今歲終功成是由野人而得故重其

事而尊其服。○羅氏致鹿與女而詔客告也者詔亦

告也客謂貢鳥獸之使者羅氏先受貢畢使者臨去

羅氏又以鹿及女子致與使者而宣天子之詔於

者令使者反還其國以告戒其君故云詔客告也

以戒諸侯曰好田好女者亡其國者此宣詔所告之

言也令使者還其國以如此告汝君曰不得好田

及女色使國亡也言鹿是田獵所得之物女是亡國

之憂而王所以獲者也故與之鹿女明以此為戒

一云豈每國輒與女鹿邪正當羅氏以鹿為女示

者爾。○天子樹瓜華不斂藏之種也者瓜今之瓜

果蓏也言天子唯樹瓜與果蓏所以唯樹植此瓜

者是供一時之食不是收斂久藏之種若其可久

之物則不樹之不務蓄藏與民爭利令使者歸告君亦當如此不得蓄藏與民爭利。○正義曰彼都人士臺笄緇撮是周頌良耜之篇也引毛詩箋云臺夫須都人以臺夫須為笄緇布為冠。○又曰其餉伊黍其筮伊糾者此周頌良耜之篇也引此二詩者證笄是野人所著之服。○戒諸至利也。○正義曰天子可蓄聚斂藏之物既不種植戒諸侯不可蓄藏蘊積財利也。

八蜡以記四方 四方方有祭也 **四方年不順成** 八蜡

不通以謹民財也 其方穀不熟則不通於蜡者使

民謹於用財蜡有八者先嗇一也司嗇二也農三也

郵表啜四也貓虎五也坊六也水庸七也昆蟲八也

順成之方其蜡乃通以移民也 移之言羨也詩頌

豐年曰為酒為醴烝畀祖妣以洽百禮此其羨之與

○移以豉反注同羨才箭反又辭見反烝之承反畀必利反妣必履反與音餘 **既蜡而收民**

息已故既蜡君子不與功 收謂收斂積聚也息民

與蜡異則黃衣黃冠而祭為臘必矣。○既蜡而收絕

徐上音茲賜。八蜡至與功。○正義曰此一節論天

反下才樹反。子蜡祭四方不同豐荒相異。記臘

祭宗廟息民之事各依文解之。○八蜡以記四方者

言蜡祭八神因以明記四方之國記其有豐稔有凶

荒之異也。○四方年不順成八蜡不通者謂四方之

內年穀不得和順成熟則當方八蜡之神不得與諸

方通祭所以然者以謹慎民財欲使不熟之方萬民

謹慎財物也。○順成之方其蜡乃通者謂四方之內

節皆據諸侯之國而為蜡祭以記其功當國不成則
 不為蜡成則為蜡義亦通也。蜡有至八也。正義曰鄭數入神約上文也王肅分貓虎為二無昆蟲
 鄭數昆蟲合貓虎者昆蟲不為物害亦是其功貓虎
 俱是除田中之害不得分為二不言與故合為一也
 詩頌至百禮。正義曰所引詩者周頌豐年之
 篇烝進也界與也言豐年多黍多稻故為酒醴進與
 祖妣謂烝嘗於廟之祭也。息民至必矣。正義
 曰上文雖云黃衣黃冠而祭不云臘之與蜡似為一
 此文云既蜡而收民息已先蜡後息民是息民為臘
 與蜡異也前黃衣黃冠在蜡祭之下故知是臘也是
 以云為臘必矣故月令臘在祈天宗之下但不知
 與蜡祭相去幾日唯隋禮及今禮皆蜡之後日經云
 既蜡不興功者謂不興農功若其土功則左氏傳云
 龍見而畢務成事也火見而致用水昏正而
 裁日至而畢土功建亥之月起日至而畢也

豆之菹水草之和氣也其醢陸產之物也加豆陸產

也其醢水物也

此謂諸侯也天子朝事之豆有昌

本麋麇茆菹麇饋食之豆有葵菹羸醢豚拍魚醢

其餘則有雜錯云也。菹爭居反醢音海麋音眉麇

今反茆音卯又力首反麇九倫反羸力戈反拍音博

邊豆之麋水土之品也不

敢用常褻味而貴多品所以交於神明之義也非食

味之道也言禮以異為敬。薦即見反又作

之薦可食也而不可耆也卷冕路車可陳也而不可

好也武壯而不可樂也宗廟之威而不可安也宗廟

之器可用也而不可便其利也所以交於神明者不

可以同於所安樂之義也

武萬舞也

者市志反路本亦作格

音同樂皇音洛下同徐五

酒醴之美玄酒明水之尚

貴五味之本也黼黻文繡之美疏布之尚反女功之

始也莞簟之安而蒲越橐鞞之尚明之也大羹不和

貴其質也大圭不琢美其質也丹漆雕幾之美素車

之乘尊其樸也貴其質而已矣所以交於神明者不

可同於所安樂之甚也如是而后宜**尚**質貴本其

至如是乃得交於神明之宜也明水司烜以陰鑑所

取於月之水也蒲越橐鞞藉神席也明之者神明之

也琢當為篆字之誤也幾謂漆飾沂鄂也

○莞音官徐音九

六點反越音活注同橐又作橐古老反鞞簡八反徐

古八反和胡臥反琢依注為丈轉反雕多湖反又作

彫幾巨依反注同乘時洽反樸音角反烜音

毀銀古暫反藉字夜反沂魚斤反鄂五各反鼎俎奇

而蓬豆偶陰陽之義也**牲**陽也庶物陰也○奇居宜反

黃目瓊氣之上尊也黃者中也目者氣之清明者也

言酌於中而清明於外也**黃**目黃彝也周所造於

諸侯為上也祭天掃地而祭焉於其質而已矣醯醢

之美而煎鹽之尚貴天產也割刀之用而鸞刀之貴

貴其義也聲和而后斷也○醯呼兮反本又作醢同斷丁亂反**至**斷

也。正義曰：此一節總明祭祀。籩豆酒醴，莞簞尊彝，醢醢，刀之屬，明其尚質。所用之宜，自恒豆之菹至恒常所薦之豆，所盛之菹，是水草和羹之氣。若朝事，菹菹是也。其所盛之醢，陸地所產之物也。加豆陸產也。者謂祭末醢尸之後，其菹陸地產之物而為之。若葵菹、豚拍之屬是也。其醢水物也。若加豆所盛之醢，用水中之物。若羸醢、魚醢是也。籩豆之薦，水土之品也。者其籩豆所薦之物，或水或土所生品類也。前文唯云豆，此連言籩者，籩是配豆之物，所盛亦有水土所生也。而周禮籩人云：天子朝事之籩，其實有藟、蕡、黃、白、黑，則土所生也。鮑魚則水物也。但籩之所盛陸產甚多也。不敢用常藜美味，貴其多有品類。言物多而味不美也。所以交於神明之義也。非食味之道也。者解所以物多不美之意，所以交接神明之義。取奉敬質素，非如人事飲食美味之道也。○此謂至六也。○正義曰：知此謂諸侯者，以其與周禮天子豆

物不同，故知是諸侯也。案醢人加豆，謂尸食說醢人所加之豆，則此恒豆者，謂朝事及饋食俱為恒豆也。諸侯豆悉用水物，醢悉用陸產，與天子不同。故引天子朝事之豆以下，不同之事，以明之。天子朝事之豆，有昌本麋、鬱、苽、豆、麇、鸕、與此經同。其苽、豆、鹿、鸕、其苽、苽非水物，與此經異也。天子饋食之豆，有葵、菹、羸、醢、豚拍、魚、醢、與諸侯加豆不同。其天子加豆有芹、菹、兔、醢、深、蒲、醢、醢、筍、苽、豆、醢、魚、醢、芹、苽、豆、與深、蒲、及筍、苽等，非陸產也。鹿與醢醢，非水物也。與此經異也。又天子饋食有蜃、蜃、醢、醢、為水物，亦與此經不同。故總云其餘則有維，錯是天子與諸侯異也。○先王至義也。○此以下總明祭祀之物，不可同於尋常安樂之義。○而不可嗜者，祭祀薦羞，質而無味，不可飲。○而不可好也。者袞冕路車尊嚴，不可尋常乘服。以為榮好也。○武壯而不可樂也。者武是萬舞，大武也。以示壯勇之容，不可常為娛樂。○宗廟之威，而不可安也。者言宗廟尊嚴，肅敬不可寢處。其中自安也。○而不可使其利也。者宗廟之器，共事神明之道不

可廻便以爲私利也。所以交於神明者不可以同於所安樂之義也。是總結上文。酒醴至后宜。此明祭祀所用之物不尚繁華。皆取尚質。貴本。玄酒。明水之尚者。玄酒。謂水也。鬯水。謂取於月中水也。陳列酒尊之時。明水在五。齊之上。玄酒在三。酒之上。是玄酒。明水之尚。謂尊尚其古。故設尊在前也。疏布。是也。尚者。纂人云。疏布。纂八尊。禮器云。犧尊。疏布。鼎是也。○蒲越。橐鞞之上也。○明之也者。釋所以祭天用蒲越。橐鞞之意。是神明矣。此祭天不敢用褻美味。故用質也。○丹漆。雕幾之美。素車之乘。尊其樸也。者。雕謂刻。幾謂沂鄂言。尋常車以丹漆。雕飾之。以爲沂鄂而祭。天以素車之乘者。尊其樸素。○貴其質而已矣。者。此一句。包上酒醴以下諸事。言祭祀之時。不重華飾。唯質素而已。故用玄水。疏布。橐鞞之屬。○所以交於神明者。不可同於所安樂之甚也。者。解所以諸事貴質者也。若其安樂之不甚者。亦得同之。○如是而后宜。

者言尚質尚儉如是而后得交神明之義也。○尚質至耶也。○正義曰。尚質則大美不和大圭不琢。素車之乘是也。貴本則玄酒。明水之尚及疏布之尚是也。云。明水。司恒以陰鑑所取於月之水也。者。周禮秋官司恒氏。文也。云。蒲越。橐鞞。神席也。者。今禮及階。禮。亦稱爲祭天席。蒲越爲配帝席。俱藉神也。云。幾謂漆飾沂鄂也。者。幾與幾字相涉。幾是幾服之所。故以幾爲沂鄂也。○性陽也。庶物陰也。○正義曰。案宗伯云。以天產作陰德。註云。天產者。動物謂六牲之屬也。動物。故爲陽也。庶物。陰也。者。庶物。雖出於性體。雜以植物。相和非復。牲之全體。故爲陰也。然。禮陳醴醢。醢醢在俎。東醢在碑。西醢云。醢穀陽也。醢肉陰也。與此不同者。醢是穀物所爲。其體清輕。故爲陽也。醢是肉物所爲。肉有形質。故爲陰也。文各有所對。故不同也。○黃日。至外也。○黃日。黃彝也。以黃金鑲其外。以爲目。因取名也。因將貯鬱鬯酒。故云。鬱氣也。祭祀時。列之最在諸尊之上。故云。上也。故鄭注。司尊彝云。黃日以黃金爲目。是也。○黃者。中也。目者。氣之清明者。

禮記卷之九 卷之九 卷之九

也解用黃目之義也黃是中方色日是氣之清明也。言酌於中而清明於外也。又解必用中及清也。明義也。言酒清明在尊中而可斟酌。示人君處於事必斟酌盡於中也。曰在尊外而有清明。示人君行祭必外盡清明潔淨也。黃目至上也。正義曰。案明堂位云夏后氏以雞彝殷以罍周以黃目是周所造也。天子則黃彝之上。有雞彝鳥彝備前代之器。諸侯但有黃彝。故云於諸侯為上也。祭天至斷也。此所論亦尚質及貴天產及聲和之義。貴天產也。者餘物皆人功和合為之。鹽則天產自然故云貴天產也。言煎者煎此自然之鹽鍊治之也。言煎鹽之尚者皇氏云設之於醴醢之上。故云尚熊氏云煎鹽祭天所用。故云尚義俱通也。貴其義也。者言割刀之用必用鸞刀。貴其聲和之義。聲和而后斷也。者必用鸞刀。取其鸞鈴之聲宮商調和而后斷。割其肉也。

禮記始冠之緇布之冠也

註

始冠三加先加緇布冠也

○冠義古亂反下文注始冠冠而蔽之而大古冠布冠冠於阼冠而字之冠禮上禮冠皆同

齊則緇之其綏也孔子曰吾未之聞也

註

大古無飾

非時人綏也雜記曰大白緇布之冠不綏大白即太

古白布冠今喪冠也齊則緇之者鬼神尚幽闇也唐

虞以上曰太古也

○齊側皆反綏耳佳反上時掌反後以上皆同

冠而蔽之

可也

此重古而冠之耳三代改制齊冠不復用也

以白布冠質以為喪冠也

○蔽本亦作弊婢世反徐又房列反樂也復扶又反

適子冠於阼以著代也

註

東序少北近主位也

○適丁歷

反近附醮於客位加有成也

註

每加而有成人之道

也成人則益尊醮於客位尊之也○醮子三加彌尊

喻其志也○始加緇布冠次布弁次爵弁冠益尊則

志益大也冠而字之敬其名也○重以未成人之時

呼之委貌周道也章甫殷道也毋追夏后氏之道也

註常所服以行道之冠也或謂委貌為玄冠也○毋追上

音牟下周弁殷尋夏收○齊所服而祭也○尋況甫

多雷反三王共皮弁素積○所不易於先代無大夫冠

于反禮而有其昏禮古者五十而后爵何大夫冠禮之有

註言年五十乃爵為大夫也其有昏禮或收取也諸

侯之有冠禮夏之末造也○言夏初以上諸侯雖有

幼而即位者猶以士禮冠之亦五十乃爵命也至其

衰末未成人者多見纂弒乃更即位則爵命之以正

君臣而有諸侯之冠禮○纂初患天子之元子士也

天下無生而貴者也○儲君副主猶云士也明人有

賢行著德乃得貴也○行下並反繼世以立諸侯象

賢也○賢者子孫恒能法其先父德行以官爵人德

之殺也○言德益厚官益尊也死而諡今也古者生

無爵死無諡○古謂殷以前也大夫以上乃謂之爵

死有諡也周制爵及命士雖及之猶不諡耳今記時
死則諡之非禮也禮之所尊尊其義也

言禮所以尊尊其有義也失其義陳其數祝史之事也故其數

可陳也其義難知也知其義而敬守之天子之所以

治天下也言政之要盡於禮之義

冠義至下也一節總明尊卑加冠因明官爵及禮義之意各依文

解之冠義者一節總論初冠之義以儀禮有士冠

禮正篇此說其義故云冠義如下篇有燕義皆義與

此同皇氏云冠義祇明用緇布重古之義其說非也

始冠緇布之冠也者謂人之加冠必三加初始所

加之冠緇布之冠也人古冠布齊則緇之者此釋有

緇布冠之由夫古之時其冠唯用白布常所冠也若

緇則染之為緇今始冠重古先冠之也其後

也孔子曰吾未之聞也者以緇布之冠古禮不合

綏而後世加綏故記者云其今世加綏非禮故引孔

子之言云我未之聞也言未聞緇布冠有綏之事

冠而散之可也者言緇布之冠初加暫用冠之罷冠

則散棄之可也以其古之齊冠後世不復用也

始冠至冠也正義曰鄭云此者解經始冠之義始

冠者謂三加之時以緇布冠為如故云先加緇布冠

先加即始也緇布冠無綏也緇布冠無綏也

緇布冠無綏也緇布冠無綏也緇布冠無綏也

緇布冠無綏也緇布冠無綏也緇布冠無綏也

也。○**三**代改制齊冠不復用也。正義曰唐虞既用之為齊冠三代改唐虞之制齊冠不復用之以委貌章甫年追三代去緇布冠其唐虞白布冠三代用之為喪冠緇布冠既棄而不用所以詩彼都人士臺笠緇撮注云緇撮緇布冠者彼謂儉且質故著古冠耳。○**東**序至位也。正義曰案士冠禮冠者在主人之少壯是近主位也。其庶子則冠於房戶外南面。○**醮**於至之也。正義曰客位謂戶牖之間南面此謂適子也若夏殷醮用酒每一加則一醮於客位周則用醴三加畢乃一醮於客位其庶子則皆醮於房戶外。○**三**加彌尊喻其志也。言三加者初加緇布冠次加皮弁是益尊至三加爵弁是彌尊所以尊者曉喻其冠者之志意令其志意益大初加緇布冠欲其尚質重古次加皮弁欲其行三王之德後加爵弁欲其行敬事神明是志益大也。○**始**加緇布冠皮弁次爵弁。正義曰此皆約士冠禮文案士冠禮三加者謂冠時三徧加冠也至冠日賓至而主人冠身之席于作階上近主人之北又設筭一

于席南冠身立于東房賓揖冠身出就位休宿為一。身梳頭著緇畢賓洗手為正髻正髻畢徃西階至第一等受取緇布冠還至冠席前跪為冠身著冠畢冠身起入東房著玄端玄裳士子皆隨其父朝夕之服朝用玄衣素裳夕用上士玄裳中士黃裳下士雜裳雜裳前黃後玄若大夫以上至天子常同上士玄裳也。畢又揖冠身出就位畢賓又下西階至第二等受皮弁冠還為冠身著冠然後又著爵弁其儀皆如緇布冠也。○**重**以至呼之。正義曰賀氏云重難也難未成人之時呼其名故以字代之案冠禮冠身既冠見母畢以于西階東南面賓東面字之曰伯某甫是也。○**委**貌至素積。此下三代相所服行道之冠然三代乃俱用緇布而其形自殊周為委貌之形殷則為章甫之形夏則為母追之形故云委貌周道也鄭注士冠禮委安也言所以安正容貌章明也殷質言所以表明丈夫毋發聲追猶堆也夏后氏質以其形名之。周弁殷屨夏收者鄭注冠禮記云弁名出於槃槃大也言所以自光大屨名出於屨屨

禮記卷之五十五 冠義第五十五 及古

禮記卷之二十一 冠義
所以自覆飾也。收言所以收斂髮也。其制之異
亦不問。三王共皮弁素積者。以其質素。故三王同
服。燕飲燕居之服。若視朝行道。則皮弁也。此云委
貌而儀禮記稱玄冠。故云或謂委貌為玄冠。齊
所服而祭也。正義曰。言齊及祭時所服也。若三命
以下。齊祭同冠。四命以上。齊祭則異冠。委貌一條論
三命。加始加之冠。周弁一條論第三命。加之冠。皮弁一
條論第二命。加之冠。在後言皮弁者。以其三王共同
故。在後言之。無大至之有。前所明悉。士禮故無
大夫冠禮也。所以然者。二十而冠。五十而爵。大夫故
無大夫冠禮也。然四十強而仕。亦應無士冠禮。而云
士有冠禮者。士是有識之目。故立禮。悉用士為正所
以。王等並依士禮。冠子也。若試為大夫者。亦用士禮
故。鄭注冠禮記云。周之初禮年未五十。而有賢才者
試以大夫之禮。服士服。行士禮。而有其昏禮者
言有大夫昏禮也。然禮三十而昏。五十乃為大夫。亦
無大夫昏禮。而云有者。是改取也。古者五十而

居爵何大夫冠禮之存者。此若廢解。無大夫冠禮
由也。言夏至冠禮。正義曰。諸侯雖有幼而
位者。猶以士禮冠之。知用士禮者。以儀禮冠禮是士
之正禮。於冠禮之末。云公侯之有冠禮。夏之末。造也
者。明夏初以前。諸侯未有冠禮。與士冠同。其夏末以
來。諸侯有冠禮。與士禮異。故大戴禮有公冠篇。加玄
冕為四加也。皇氏云。諸侯亦三加。與大戴禮連其義
非也。此經有明諸侯不云天子。又下云天子之元子
猶與士同。則天子與士異也。然則天子冠禮。其來已
久。但無文以言之。玉藻云。玄冠朱組纓。天子之冠也。
鄭注云。始冠之冠也。是天子別有冠禮。國儲君至
貴也。正義曰。此文繫冠禮之下。皇氏云。天子元子
唯冠同於士。其餘則與士不同也。故喪服諸侯之冠
弟得行大夫之禮也。繼世以立諸侯。象賢也者。
此釋夏木以來。有諸侯冠禮之意也。以官爵人
之殺也者。此明所以無大夫冠禮也。言官爵之殺
隨德隆殺也。大夫以上。雖以德授爵。猶無冠禮。兼明
士人德薄而無爵也。死而至無諡。此一經明士

禮記卷之二十一 冠義 第二十四

禮此是士冠禮記之文也。以士為主，故此論。如論是為記之時，加論故云。今也。古者生無時，死無時，無說謂不制論也。○**國**用制至論耳。○正義曰：案命云：小國之君，其制三命，其大夫再命，其士一命。士既有命，命即爵也。故知爵及命，士猶不諡者，禮云：士之有諡，自此始也。既從縣，賈父士國為始，明以前無諡也。無諡即無說也。禮之至下也。○此經所論，因上論冠義，下論昏義，故記人因上起下，於中說重禮之義也。禮之所尊，尊其義也。者，言禮之所以可尊者，若不解禮之義理，是失其義。惟知布列，籩豆是陳，其數其事，輕故云。祝史之事也。故其數可陳其義，難知也。者，謂籩豆事物之數，可布陳，以其淺易故也。其禮之義理，難以委知，以其深遠故也。○知其義而敬守之，天子所以治天下也。者，言聖人能知其義理而恭敬守之，是天

天地合而后萬物興焉。○**國**日禮之義，夫昏禮萬世之始

也。取於異姓，所以附遠厚別也。○**國**同姓或取多相

一也。○取音娶，木又作娶，遠皇于幣必誠，辭無不腆。○**國**

誠信也。腆猶善也。○**國**告之以直信。○**國**直猶正也。

此二者所以教婦，正直信也。信事人也。信婦德也。○**國**

事猶立也。○信事側吏反。壹與之齊，終身不改。故夫

死不嫁。○**國**齊謂共牢而食，同尊卑也。齊或為醮。男子

親迎，男先於女，剛柔之義也。天先乎地，君先乎臣，其

義一也。○**國**先謂倡道也。○迎魚敬反，先悉見反，下執

摯以相見敬章別也言不敢相褻也摯所奠鴈也

贊音至本亦作摯男女有別然後父子親父子親然後義生

義生然後禮作禮作然後萬物安言人倫有別則

氣性醇也無別無義禽獸之道也言聚麀之亂類

也音麀婿親御授綏親之也親之也者親之也言

已親之所以使之親已敬而親之先王之所以得天

下也先王若太王文王出乎大門而先男帥女女

從男夫婦之義由此始也先者車居前也出乎大門而

先如字絕句婦人從人者也幼從父兄嫁從夫夫死

從子從謂順其教令夫也者夫也夫也者以知帥

人者也夫之言丈夫也夫或為傅音智玄冕齊戒

鬼神陰陽也將以為社稷主為先祖後而可以不致

敬乎玄冕祭服也陰陽謂夫婦也共牢而食同尊

卑也故婦人無爵從夫之爵坐以夫之齒爵謂夫

命為大夫則妻為命婦器用陶匏尚禮然也此謂

大古之禮器也三王作牢用陶匏言大古無共牢

之禮三王之世作之而用大古之器重夫婦之始也

厥明婦盥饋舅姑卒食婦餼餘私之也私之猶言

恩也。○盥音管饋其位反一本舅姑降自西階婦降

自阼階授之室也。○明當為家事之主也昏禮不用

樂幽陰之義也樂陽氣也。○幽深也欲使婦深思其

義不以陽散之也昏禮不賀人之序也。○序猶代也

天地至序也。○正義曰此一節論聖人重昏禮之

事各依文解之。○天地合而後萬物與焉者言天

氣下降地氣上騰天地合配則萬物生焉若夫婦合

配則子胤生焉此與下昏禮為目故鄭云目禮之義

也皇氏云禮之所尊尊其義也以下結上爵德之事

其義非也。○所以附遠厚別也者取異姓者所以依

附相疏遠之道厚重分別之義不欲相褻故不取同

姓也。○幣必至德也。○幣必誠者誠謂誠信幣帛必

須誠信使可裁制勿令虛濫辭無不腆者腆善也謂

傳辭無自謙退云幣不善不詐飾也告之以直信

者所以幣必信辭必直欲告戒婦人以正直誠信也

○信事人也者事立也言婦人立身之道非信不立

信婦德也者言貞信是婦人之德。○此二至信也

○正義曰二者謂辭也幣也辭不詐飾是正也幣不

濫惡是信也故昏禮記云辭無不腆皮帛必可制鄭

註云賓不稱幣不善此二者正也信也下唯云信事

人信婦德不云正者正是信之小別信則兼之。○執

事以相見敬章別也者擊鴈也章明也將親迎入門

記疏

卷之三 二十七

祭義

為先祖後而可以不致敬乎者釋所為者重故宜用
敬所以冕而親迎也妻為內主故有國者是為社稷
內主也始此嗣廣後世故云先相後也明如此之重
可以不以敬乎言宜敬也。○禮記玄冕祭服也。○禮記正
曰案昏禮士昏用上服以爵弁爵弁是士服之上者
則天子以下皆用上服以五冕色俱玄故總稱玄冕
也。○器用陶匏而已此乃貴尚古之禮自然也。陶是無
飾之物匏非人功所為皆是天質而自然也。厥明
至序也。○厥其也其明謂共牢之明日也。舅姑卒食
謂明日婦見舅姑訖婦乃盥饋特豚舅姑食特豚之
禮竟也。食餘曰餼婦餼餘謂舅姑食竟以餘食與之
也。而禮本亦有云厥明婦盥饋者也。○私之也者解
婦餼餘義也。私猶恩也。所以食竟以餘食賜婦者此
示舅姑相恩私之義也。○舅姑降自西階婦降自阼
階授之室也者謂適婦也。婦見餼餘之禮畢舅姑從
賓階而下婦從阼階而降是示授室與婦之義也。○禮記
昏禮既昏之後風興贊見婦于舅姑。○禮記于舅姑

席于房外南面姑即席婦執笄棗栗奠于舅席又執
服脩奠于姑席訖贊者醴婦席于戶牖間贊者酌醴
以醴婦薦脯醢婦受醴畢取脯醢降出授人于門外
舅姑入于室共席于奧婦徹設于席前婦即席餼姑之
食一酌席于北牖下婦徹設于席前婦即席餼姑之
餘卒食姑酌之此士禮也。其大夫以上牲牢則異也。
○昏禮不用樂幽陰之義也。樂陽氣也。昏禮所以不
用樂者幽深也。欲使其婦深息陰靜之義以脩婦道
樂陽氣也者陽是動散若其用樂
則令婦人志意動散故不用樂也。

有虞氏之祭也尚用氣血腥爛祭用氣也尚謂先薦

之爛或為臙臙直殷人尚聲臭味未成滌蕩其聲

樂三闋然後出迎牲聲音之號所以詔告於天地之

間也滌蕩猶搖動也周人尚

禮記流 卷之三十一 二十八

臭灌用鬯臭鬱合鬯臭陰達於淵泉灌以圭璋用玉
氣也既灌然後迎牲致陰氣也蕭合黍稷臭陽達於
牆屋故既奠然後炳蕭合羶薌灌謂以圭瓚酌鬯
始獻神也已乃迎牲於庭殺之天子諸侯之禮也奠
謂薦孰時也特牲饋食所云祝酌奠于鉶南是也蕭
薌蒿也染以脂合黍稷燒之詩云取蕭祭脂羶當爲
馨聲之誤也奠或爲薦灌用鬯臭絕句庚以鬯字
絕可鬱字又作鬱同合鬯絕
句炳蕭如悅反下音蕭合如字徐音閤羶依註音馨
許經反薌音香瓚在旦反鉶音刑蒿呼毛反染如琰
反羶當
大然反凡祭慎諸此魂氣歸于天形魄歸于地故祭

求諸陰陽之義也殷人先求諸陽周人先求諸陰
此其所以先後異也詔祝於室坐尸於堂謂朝事
時也朝事延尸于戶西南面布主席東面取牲腍骨
燎于爐炭先肝于鬱鬯而燔之入以詔神於室又出
以墮于主主人親制其肝所謂制祭也時尸薦以籩
豆至薦孰乃更延主于室之奧尸來升席自北方坐
于主北焉祝之六反下及註並同又之又反腍音
律笥力彫反燎力炒反又力弔反下文同
爐音虛墮許志反或用牲於庭謂殺之時升首於
室制祭之後升牲首於北牖下尊首上氣也音容

禮記疏 卷之三十一 二十九 禮記

直祭祝于主謂薦孰時也如特牲少牢饋食之為

也直正也祭以孰為正則血腥之屬盡敬心耳索祭

祝于祊索求神也廟門曰祊謂之祊者以於繹祭

名也不知神之所在於彼乎於此乎室與堂與

與堂與竝音餘下遠者與同本作室與堂也與則如字讀或諸遠人乎祭于祊尚

曰求諸遠者與尚庶幾也祊之為言倮

也倮猶索也倮或為諒祈之為言敬也為

尸有斯俎此訓也富也者福也人君

綴辭有富比訓之也或曰福也者備也首也

者直也訓所以升首祭也直或為殖也相

饗之也相謂詔侑也詔侑尸者欲使饗此饌也特

牲饋食禮曰主人拜受尸尸答拜執奠祝饗相息

及下之相并註同嘏長也大也主人受祭福曰嘏

此訓也長直良反尸陳也尸或詰為主此尸神

象當從主訓之言陳非也音古毛血告幽全之物也

幽謂血也告幽全之物者貴純之道也純謂中

外皆善血祭盛氣也祭肺肝心貴氣主也氣主氣

之所舍也周祭肺殷祭肝夏祭心祭黍稷加肺祭齊

加明水報陰也注祭黍稷加肺謂緩祭也明水司烜

所取於月之水也齊五齊也五齊加明水則三酒加

玄酒也注齊才細反註及下注取腠骨燔燎升首報

陽也注腠骨腸間脂也與蕭合燒之亦有黍稷也明

水浼齊貴新也注浼猶清也五齊濁沛之使清謂之

浼齊及取明水皆貴新也周禮慌氏以浼水漚絲浼

齊或為泚齊注說齊始銳反字又作浼沛子禮反下

也浼新之也注新之者敬也其謂之明水也由主人

著此水也注著猶成也言主人齊絜此水乃成

可得也注齊則皆反注君再拜稽首肉袒親割敬之至

也敬之至也服也拜服也稽首服之甚也肉袒服之

盡也注割解牲體祭稱孝孫孝子以其義稱也注謂

事祖稱曾孫某謂國家也注謂諸侯事五廟也於

曾祖以上稱曾孫而已祭祀之相主人自致其敬盡

其嘉而無與讓也注相謂詔侑尸也嘉善也腥肆爛

臠祭豈知神之所饗也主人自盡其敬而已矣注治

肉曰肆臠孰也爛或為膾注肆救歷反註同臠注舉掌

角詔委尸古者尸無事則立有事而后坐也尸神象

也祝將命也安安坐也尸始入舉奠若奠角將

祭之祝則詔主人拜安尸使之坐尸即至尊之坐或

時不自安則以拜安之也天子奠畢諸侯奠角古謂

夏時也坐才臥反縮酌用茅明酌也謂沛醴齊

以明酌也周禮曰醴齊縮酌五齊醴尤濁和之以明

酌藉之以茅縮去滓也明酌者事酒之上也名曰明

者事酒今之醴酒皆新成也春秋傳曰爾貢包茅不

入王祭不共沛以酌酒酌猶斟也酒已沛則斟之以

實尊彝昏禮曰酌玄酒三注于尊凡行酒亦為酌也

○籀所六反註同齊才細反下皆同去起呂反醴酒

澆于清謂沛醴酒以清酒也醴酒益齊益齊差清

和之以清酒沛之而已沛益齊必和以清酒者皆久

味相得○醴則產反益鳥浪反汁獻澆于醴酒謂

沛和鬯以醴酒也獻讀當為莎齊語聲之誤也和鬯

者中有煮鬱和以益齊摩莎沛之出其香汁因謂之

汁莎不以三酒沛和鬯者和鬯尊也○汁之十反獻

反下同猶明清與醴酒于舊澤之酒也猶若也澤讀

為醴舊醴之酒謂昔酒也沛醴齊以明酌沛醴酒以

清酒淲汁獻以醖酒天子諸侯之禮也天子諸侯禮廢時人或聞此而不審知云若今明酌清酒與醖酒

以舊醖之酒淲之矣就其所知以曉之也淲清酒以

舊醖之酒者為其味厚腊毒也澤依註讀為醖音亦徐詩石反為其干

偽反腊毒上音昔隱義云腊久也久酒有毒祭有所焉祈猶求也謂祈

福祥求永貞也有報焉謂若獲禾報社有由辟焉

由用也辟讀為弭謂弭災兵遠罪疾也辟依註作弭亡妣

反遠于齊之玄也以陰幽思也故君子三日齊必見

其所祭者齊三日者思其居處思其笑語思其志

意思其所樂則見之也

有虞至祭者。正義曰此一節總論祭祀之事各依

文解之。有虞氏之祭也。尚用氣者尚謂昔尚其祭

祀之時先薦用氣物也。血腥燔祭用氣也者此解

用氣之意。血謂祭初以血。諸神於室。腥謂朝踐薦腥

肉於堂。燔謂沈肉於湯。次腥亦薦於室。祭義云。腥祭

也。以其並未孰。故云用氣也。尚謂先薦之。正

義曰。言先薦者。對合亨饋孰為先也。此虞氏尚氣殷

人尚聲。周人尚臭。皆謂四時常祭也。若其大祭。祫周

人仍先用樂也。故大司樂云。若樂九變。則人鬼可得

而禮矣。鄭云。先奏六樂。以致其神。而後祫焉。推此言

之虞氏。大祭亦先作樂也。故鄭注。大司樂引虞書云。

樂為致神始以埋為歆神始以血為陳饌始祭地以
樂為致神始以埋為歆神始以血為陳饌始祭地以
亦以樂為致神始以灌為歆神始以腥為陳饌始祭
或然也祭禮宗廟之祭先薦血後薦腥而云宗廟腥
為陳饌始為義未安也熊氏又云社稷以下之祭皆
有三始於義非也。殷人至間也。殷人尚聲者帝
王革異殷不尚氣而尚聲謂先奏樂也。不言夏或從
虞也。臭味未成滌蕩其聲者臭味未成謂未殺牲
也。滌蕩猶搖動也。殷尚聲故未殺牲而先搖動樂聲
以求神也。樂三闕然後出迎牲者闕止也。奏樂三徧
止乃迎牲入殺之。聲音之號所以詔告於天地之
間也。言鬼神在天地之間聲是陽故用樂之音聲號呼
告於天地之間庶神明聞之而來是先求陽之義也。
○周人至羶薌。周人尚臭者周禮變於殷故先求
陰尚臭也。灌用鬯臭者臭謂鬯氣也未殺牲先酌
鬯酒灌地以求神是尚臭也。鬱合鬯者鬱鬱金草
也。鬯謂鬯酒煮鬱金草和之其氣芬芳調鬯也。又以

鬯鬱汁和合鬯酒使香氣滋甚故云鬱合鬯也。鄭注
鬱人云鬱鬱金香草宜以和鬯。盧云言取草芬芳香
者與秬黍鬱合釀之成必為鬯也。馬氏說鬱草名如
鬱金香草合為鬯也。庾氏讀句則云臭鬱合鬯。臭
陰達於淵泉者用鬱鬯灌地是用臭氣求陰達於淵
泉也。灌以圭璋用玉氣也。者王肅云以圭璋為瓚
之柄也。瓚所以酌鬯也。玉氣潔潤灌用玉瓚以求神
之宜也。玉氣亦是尚臭也。周言用玉則殷不用圭瓚
。既灌然後迎牲者先求神後迎牲也。致陰氣也。
者解所以先灌是求陰也。先致氣於陰故云致陰
氣也。蕭合黍稷者周人後求陽也。取蕭草及牲脂管
合黍稷燒之也。此謂饋食時也。臭陽達於牆屋者
謂以蕭合黍稷之臭氣求陽達於牆屋也。故既奠
然後燂蕭合羶薌者明上燂蕭之時節也。既奠謂薦
親時也。堂上事尸竟延尸戶內更從此始也。於薦孰
時祝先酌酒奠於鉶羹之南訖尸未入於室又取香
蒿染以腸間脂合黍稷燒之於宮中此又求諸陽之
義也。馨香謂黍稷。天子至燂之。正義曰知此

經所云天子諸侯禮者以儀禮少年特牲是大夫士之禮無臭鬱灌鬯之事故也云莫謂薦孰時也特牲饋食禮所云祝酌奠于鉶南是也者尸未入之前當饋孰之始饋孰有黍稷此云蕭合黍稷既奠然後炳蕭故知當饋孰之時也云樂以脂合黍稷燒之者此云蕭合黍稷是蕭與黍稷合詩云取蕭祭脂是蕭與脂合也故知有蕭及脂黍稷合馨香也。詔祝至於堂。詔祝於室謂朝事時也。詔告也。祝况也。天子諸侯朝事之時坐尸於堂尸西南而坐主在西方東面尸主之前則薦用籩豆也。祝乃取牲腓脰燎於爐炭入告神於室又出墮於主當此時主乃親洗肝於鬯鬯而燔之以制於主前今云詔祝於室是燎於爐炭人告於室也。坐尸於堂者既灌鬯之後尸出堂坐尸西而南面也。謂朝至北焉。正義曰謂朝事時者以下云用牲於庭升首於室此云詔祝於室當殺牲之初故知當朝事時也。云朝事延尸于尸西南而布主席東面取牲腓脰燎于爐炭洗肝于鬯鬯而燔之者此等竝於堂上而燔燎之故始云入以詔神

明以前在堂也云入以詔神於室又出以墮于主前者墮謂墮祭也謂分減肝脰以祭主前也云生人親制其肝所謂制祭也者制割也謂割其肝而不相雜案禮器云君親制祭夫人薦盎此云詔祝於室下云用牲於庭故知制祭當此節也云時尸薦以籩豆者卽是朝事籩豆也云至薦孰乃更延主於室之與者約少牢特牲饋食在與室也云尸來升席自北方坐于主北焉者以在與東面以南爲尊主尊故在南方主既居南故尸來升席自北方也尸主各席故朝事延尸於戶外尸南面主席于東面是也鄭之此注雖參禮記及少牢特牲而言之亦約漢時祭宗廟之禮言也故其事委曲也。制祭至氣也。正義曰知在制祭後也。知在北墮下者見下文升首在燔燎下故知在制祭後也。又知在北墮下者見下文升首以報陽明是當尸北墮可知此升首非說有虞氏祭以首者故羊人云祭祀割羊牲登其首則三牲之首皆升也。直祭祝于主。直正也。祭以薦孰爲正。言薦孰正祭之時祝官以祝辭告於主若儀禮少牢敢用柔毛剛鬣

用薦歲事于皇祖伯其是也。謂薦至心耳。正義曰知薦孰時者以上文云詔祗於室次云用牲於庭升首於室下云索祭祝于祊以文次之知此當薦孰之節也。索祭祝于祊。索求也。廣博求神非但在廟又為求祭祝官行祭在於祊也。祊謂廟門祭于廟門凡祊有二種。一是正祭之時既設祭於廟又求神於廟門之內詩楚茨云祝祭于祊注云祊門內平生待賓客之處與祭同日也。二是明日釋祭之時設饌於廟門外西室亦謂之祊即上文云祊之于東方注云祊之禮宜于廟門外之西室是也。今此索祭于祊當是正祭日之祊矣。知者禮器云為祊乎外以其稱外故注云祊祭明日之釋祭鄭又注上祊之于東方云祊之禮宜於廟門外之西室此經直云祊不云外又注直云廟門曰祊亦不云外是據正祭日祊也。故下云所之為言敬也相饗之也。般大也。血毛告幽全之物是皆據正祭之日明此祊亦正祭日也。廟門至名也。正義曰廟門曰祊爾雅釋宮文云謂之祊者以於釋祭名也者此既正祭日於廟門內求神

應總稱云廟而謂之祊者以祊是廟門也。曰釋祭也。雖今日之正祭假以明日釋祭祊名同稱之曰祊也。不知神之所在于彼乎於此乎者。此解正祭在于廟之時或設饌在室或設饌在堂不知神之所在之處為於彼室乎為於此堂乎故兩處設饌也。或諸至者與。此解索祭為祊之時或諸遠人乎者諸是語辭其神靈或遠離於人不在廟乎。祭于祊尚曰求諸遠者與者尚是庶幾也言正祭之時祭於廟門祊者庶幾求於遠處者與言於遠處求神也。祊之至陳也。此皆訓祭祀所為之事。為尸有所祖。正義曰案特牲少牢設饌之後尸祭奠訖取牢心舌載于肝俎設于饌北尸每食牲體反置于所祖是主人敬尸之俎也。人君至備也。正義曰少牢云皇尸命工祝承致多福無疆于女孝孫使女受祿于天宜稼于田看壽萬年勿替引之此是大夫受祿也人君則福慶之辭更多故詩楚茨云永錫爾嘏。正義曰經云首者直也直正也言首為一體

之正。相饗之也。相謂詔侑。所以立祝。詔侑尸者。欲尸飲饗。此饗。○特牲至祝饗。正義曰。引特牲者。證饗尸時節。延尸初入主人拜。受尸答拜。訖執此。辨南之奠。祝則設辭以饗之。欲尸饗此奠也。尸遂祭。與啐之。○般長也。大也。尸般主人欲使長久。廣大也。○或至非也。正義曰。此經尸為陳諸本尸為。主尸是神象。當從主。主是人。所主事。陳是器物。陳列。今訓之為陳。故云非也。○毛血至道也。此謂祝初。薦血毛於室時也。血是告幽之物。毛是告全之物。告幽者言牲體肉衷美善。告全者牲體外色完全。所以備此告幽全之物者。貴其牲之純善之道也。故鄭云。純謂中外皆善。言中善則血好。外善則毛好也。○血祭至主也。此是堂上制祭。後又薦血腥時也。○祭肺。肝心貴氣主也。此三者竝為氣之宅。故祭時先用之。是貴於氣之主。故也。血是氣之所舍。故云盛氣也。三者非即氣。故云氣之主也。○祭黍至水也。○祭黍稷。加肺者。謂尸既坐。綏祭之時。祭黍稷加之。以肺言。兼肺而祭。故云加肺也。○祭齊加明水者。謂於正祭之。

時陳列五齊之尊。上又加明水之尊。故云祭齊加明水也。○報陰也者。解加肺加明水之意。肺是五藏在內。水又屬北方。皆是陰類。又親形魄歸地。是陰以陰物祭之。故云報陰也。○取肺。肺燔升首者。此謂朝踐時。祝取肺。管燎于爐。炭入以告神於室。出以綏於主前。又升首於室。至薦孰之時。祝更取肺。管及蕭與黍稷合燒之。是臭陽達於牆屋也。○報陽也者。言肺管黍稷。竝是陽氣之物。首又是特體。亦是陽親之魂。氣在天為陽。今以陽物祭之。故云報陽也。○明水。泔齊貴新也者。明水謂以陰鑑取月中之水也。泔猶清也。謂泔五齊。使清。故云泔齊。所以設明水及泔齊者。貴其新潔之義也。○凡泔新之也者。釋泔齊之意。言所以說此齊者。以敬於鬼神。故新潔之也。○其謂之明水也。由主人之潔著此水也者。此釋明水之意。所以謂之清明之水者。著成也。由主人清潔成就此水。乃成可得而用也。○祭黍至酒也。○正義曰。祭黍。稷加肺。謂綏祭者。案特牲禮云。祝命綏祭。尸左執。解。右取菹。換于醢。祭于豆。間佐食。取黍稷。肺祭。授尸。尸

祭之是尸綏祭之時有黍稷肺也少牢亦然皇氏以爲尸綏祭之時無黍稷至主人綏祭之時乃有黍稷解此祭爲主人綏祭也遺音儀禮正文其義非也云五齊加明水則三酒加玄酒也者崔氏云五齊尊上加明水之尊五齊重明水亦重故加明水三酒輕玄酒亦輕故云三酒加玄酒也此云玄酒對明水直謂水也若總而言之明水亦名玄酒故禮運云玄酒在室及司烜註云明水以爲玄酒是也此經祭齊加明水之文謂總據祭時而用五齊非謂綏祭之時也故鄭云祭黍稷加肺謂綏祭不云祭齊也案儀禮綏祭之後亦祭酒必知此祭齊非綏祭者以鄭云三酒加玄酒三酒本非綏祭之用故也○**國**與蕭至稷也○正義曰凡祭血腥之時已有胙管燔燎故前文詔祝於室鄭注云取牲胙管燎于爐炭洗肝于鬱鬯而燔之是也至薦孰之時又取胙管而燔之故上經云蕭合黍稷故既奠然後炳蕭合馨香故鄭此注云與蕭合燒之謂饋孰時也云亦有黍稷也者非但有蕭與胙管兼有黍稷故云亦也○敬之至盡也○敬之至

也服也者言君所以再拜稽首肉袒者是恭敬之至極恭敬之至極乃是服順於親也此總結上再拜稽首肉袒之文下又各釋拜稽首肉袒之事○拜服也者釋再拜之文拜者是服順於親也○稽首服之甚也者釋稽首之文拜既是服而稽首頭至於地是服之甚極也肉袒服之盡也者釋肉袒之文言心雖內服外貌不盡今肉袒去飾是服之竭盡也○祭稱至家也○熊氏云祭稱孝孫對祖爲言稱孝子對禰爲言以其義稱也者義宜也事祖禰宜行孝道是以義而稱孝也○稱曾孫某謂國家也者國謂諸侯家謂卿大夫既有國家之尊不但祭祖禰而已更祭曾祖以上但自曾祖以上雖稱曾孫而已言已足曾重之孫○**國**謂諸至而已○正義曰熊氏云經既稱國家則兼諸侯及大夫今註直云諸侯者註文畧也大夫三廟亦事曾祖而得稱曾孫也其諸侯大夫事祖禰之時亦稱孝子孝孫事曾祖以上雖是內事則同於外廟故下而禮云諸侯內事曰孝子某侯某外事曰曾孫某侯某是也此記不云某侯者畧也上士二廟

廟中下土一廟祖禰共廟前經註云謂祖
 廟也。祭祀至讓也。解為相之法也。相謂
 詔侑也。嘉善也。庚氏士賓主之禮相告以
 揖讓之儀。祭祀之禮則是主人自致其敬
 盡其善故詔侑尸者不告尸以讓是其無
 所與讓也。腥肆至已矣。脾肆爛臚祭者
 肆別也。臚祭者肆別也。臚孰也。言祭或
 進腥體或薦解別或進湯沈或薦孰故云腥
 肆爛臚祭也。豈知神之所饗也。主人自
 盡其敬而已矣。者四種之薦豈知神適所
 饗邪。正是主人自盡敬心而求祭之心不
 耳。舉至命也。舉角爵名也。天子曰舉諸
 侯曰。角若依此則饋食薦孰之時尸未入
 祝先奠爵于。南尸入即席而舉之如特牲
 禮陰厭後尸入舉奠焉也。但云舉單角恐
 非周禮耳。崔云是周也。詔安尸者詔告
 也。安也。尸始即席舉奠單角之時既始
 即席至尊之坐未敢自安而祝當告主人
 拜尸使尸安坐也。古者尸無事則立有事
 而後坐也。者古夏時也。夏立尸唯有飲
 食之事時乃坐若無事則倚立也。由世質
 故耳。尸神象也。者尸是神象故無事則
 立。

有事而後坐也。祝將命也。者祝以傳達
 主人及神之辭命也。縮酌至酒也。正義曰
 此一節記入總釋周禮司尊彝。沛二齊及
 鬱鬯之事。縮酌用茅明酌也。者縮酌也。
 酌是斟酌謂體齊既濁沛而後可斟酌故云
 縮酌也。用茅者謂沛體齊之時而用茅也。
 明酌也。者謂事酒之上酒色清明謂之
 明酌。言欲沛體齊時先用明酌。和此體
 齊然後用茅。沛之不云泛齊者與體齊同。
 謂沛至酌也。正義曰謂沛體齊以明酌者
 言沛體齊之時以明酌和之。引周禮體齊
 縮酌者證此經縮酌是體齊也。云五齊
 醴尤濁者以醴比益齊。醴齊沈齊以次漸
 清故云尤濁其實泛齊亦濁也。云明酌者
 事酒之上也。者周禮三酒一曰事酒二曰
 昔酒三曰清酒。三酒之中事酒尤濁五齊
 之內醴齊尤濁。醴齊酒清於醴齊清酒又
 清於事酒。故知以事酒沛醴齊也。明謂
 清明故知是事酒之上。清明者也。云事
 酒今之醴酒皆新成也。者言古之事酒正
 是漢之醴酒。事酒與醴酒皆新成也。故
 鄭注周禮云事酒酌有事者之酒謂為事而
 新作者。醴是和。

醴醴釀之名即今卒造之酒也引春秋傳者信四年
左傳文冠此用茅是縮酒也云酒已沛則斟之以實
尊彝者以別器沛之沛訖取之以實尊彝也言彝者
通鬱鬯而言也引昏禮曰酌玄酒三注于尊者證實
尊稱酌之意云凡行酒亦為酌也者言非但實尊為
酌凡以爵行酒亦為酌故儀禮鄉飲酒燕禮實爵與
人皆稱為酌也○醴酒沈于清酸酒盜齊也沈沛也
謂沛之以清酒盜齊差清先和以清酒而後沛之沛
謂沛鹿也以其差清不用茅其醴齊沈從盜此記不言五
酒同鄭注司尊彝云泛從醴醴沈從盜此記不言五
齊獨舉醴盜二齊者以司尊彝沈時祭二齊三酒與
鬱故此言記者釋之天子時祭所用尤多故特言之
○醴酒至相得○正義曰醴酒盜齊者周禮云盜
齊沈酌此云醴酒沈于清沈文是同又周禮醴齊之
俊有益齊禮運醴後有醴故知醴謂盜齊也云皆久
味相得者盜齊既清作之必久清酒又冬釀接夏而
成故云皆久味相得也○汁獻沈于醴酒獻謂摩莎
况謂沛也相鬯之中既有衰鬱又和以盜齊摩莎沛

之出其香汁是汁莎沛之以醴酒也○不以至尊
○正義曰既以事酒沛醴齊清酒沛盜齊則沛相
才二鬯者相尊以其尊故用五齊沛之五齊卑故
用之酒沛之事相宜也○猶明清與醴酒于舊釀之
酒也○猶若也明謂明酌清謂清酒釀酒謂盜齊作
記之時呼明酌及清酒與醴酒等皆沛於舊釀之酒
謂以舊釀若酒和此明酌清酒等二者而沛之作記
之時其事如此古禮廢亡恐人不知沛醴齊以明酌
沛醴酒以清酒沛汁莎以醴酒之意故記者云沛此
醴齊之等猶若今時謂清醴三沛於舊釀之酒也就
其今日所知以時言者一之事○天子至毒也
○正義曰天子諸侯禮廢者謂祭禮廢則今日見存
此經所云沛酒皆天子諸侯之事以其禮廢其事難
知故舉今事以譬曉之云沛清酒以舊釀之酒者為
其味厚脂毒也者舊釀之酒謂昔酒作雖久成此清
酒為薄故用薄酒沛此清酒為其清酒是冬釀夏成
其味厚久脂毒害故以薄酒沛之故國語云高位寔
禮記疏 卷三十一 四十一 及古周

疾類厚味寔腊毒鄭之此注解記時清酒沛於舊解
之濟○祭有至辟焉○正義曰有求者謂求福祥也
有報焉者謂獲福而報之有由辟焉者由用也辟弭
也謂用此祭之以弭止災兵罪戾之事○**國**辟讀至
疾也○正義曰祭既有所報除祈報之外唯有攘
除凶惡故解為弭災兵遠罪疾取周禮小祀之文也
○齊之至祭者○正義曰解齊服所以用玄冠玄衣
義也玄陰色鬼神尚幽陰故齊者玄服以表心思幽
陰之理故云陰幽思也○故君子三日齊必見其
祭者解陰思義也三日謂致齊時也所祭者謂親也
為親而祭故云所祭者也鬼神居陰故三日齊思
其親之居處笑語故祭時如見其所祭之親也

禮記註疏卷第二十六終

