

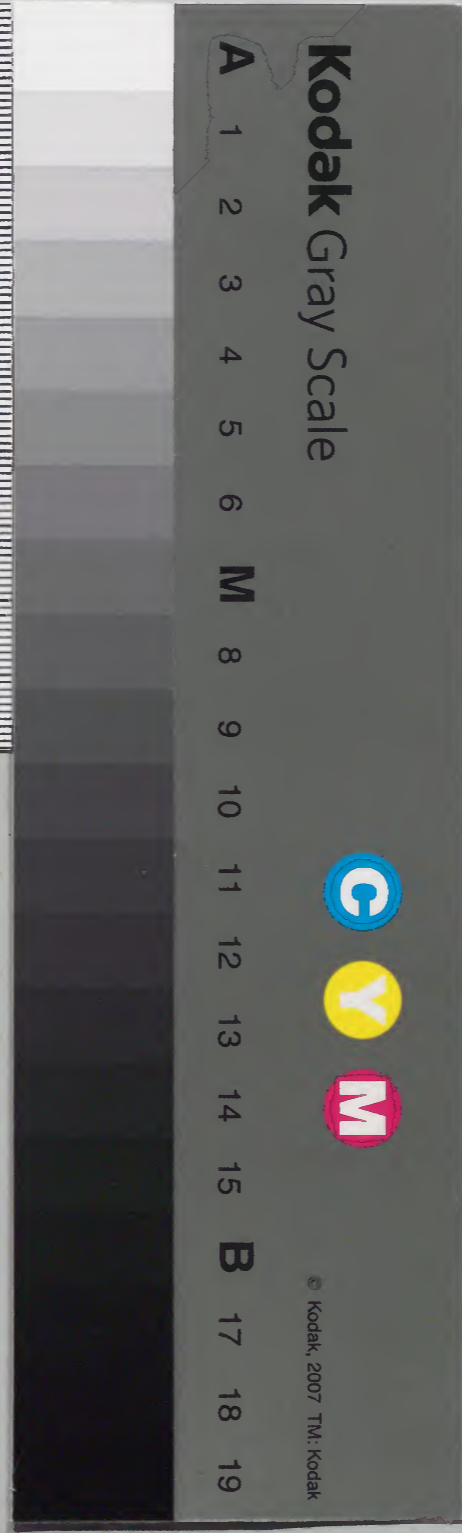


漢書門
八六〇五
一六〇五
類號函架册

內閣文庫
八六〇五
二七
一六〇五
類號函架册

內閣文庫	
番號	漢 8605
冊數	16 (1)
函號	277 138

277-138



四年秋鐫

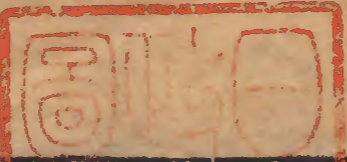
星源江慎修編

四書典林

錫山敦化堂藏版

四書典林序

淺草文庫



自唐以來綴集經史百家之書而彙別之大抵供詞客騷人之用未有專資帖括者有之

自典林始四書典林三十卷吾郡江子慎修先生所述撰體例倣北堂六帖韻玉諸書而歸於四書文藝之取材淵綜載籍一軌於正

吳序一

31-775

余讀而歎曰江子之用心為已勤矣夫向往
根宗則鄙夷擊斝珠璣文辭則土苴理道兼
之為鮮科舉之學熾所目為練京研都淹洽
之彥與夫專精神一思慮於制藝者至判若
秦越人之不相識於是藝林百氏之書有終
其身未覩者矣江子特先其所急而與之使
之樂而觀焉由此以達彼焉引尹晤之俗習
咸登淹雅故曰用心勤也雖然詞客騷人之
華志其賦不必姬孔詞不必典墳荒唐謬悠靈
恠詭異皆足以資漁獵雖聰明宏通之士亦
不能不備遺忘供考証故類事之書昉焉若
夫四子書之文期於闡揚聖與非三代六經

之語不可以入於其中其為書固在目前凡
讀書能文之士未有不童而習之而讀之愈
精者也胃中浩然有所得發之於文掇其菁
華去其糟粕為之之時未嘗有意於尋摭典
籍而文之成亦無一字不澤於古故足貴也
假使抱殘守缺曰某於彼可用某於此可用

則無乃買櫝而還其珠也與且以便夫束書
不讀而臨渴掘井者之為之也是開其漸也
然而江子固未嘗曰是同乎類書以便學者
也是典林也夫子歎言文史遷採尤雅韓子
其書滿家柳子本之益荀左穀皆言典云爾
夫文未有不典而可觀者也江子特揭典林

示人所以滌濫救纖放淫黜俗而以是書為
之招也取木者必於山求魚者必於水採藻
者必於文藝之林江子固欲變天下之學究
為秀才而非欲秀才轉為學究以捷徑率之
也然則江子之用心誠勤也矣薛之張樂廣
野筭簧竝奏占象靈臺榭杓羅列晰理者窺
其堂奧摛文者激其芳潤二美兼備豈徒染
鸞鼎啖雞跖而已哉先生於書無所不讀於
學無所不精集中考據有前人所未及者則
其好學深思可知也昌黎不云乎記事者必
提其要纂言者必鈎其元夫昌黎之於文何
如者而其用心之勤猶若此使帖括之學不

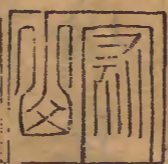
廢後之遡厥源流以為有益斯文者自典林
一書始其不敝矣乎其不敝矣乎

雍正乙卯首夏

賜進士出身翰林院編修前翰林院庶吉士

武英殿供奉纂修官年家眷同學弟吳華孫頓

首拜序



序

粵自唐虞二典渾穆簡奧開紀
載之原萬世下以文辭鳴者莫
尚乎典前明以來四書經義取
士雖竒平濃淡各自名家要其

行遠壽世之文未有不歸諸典
則者我

皇上訓士子文體衷諸雅正清真
惟典斯雅亦惟典斯正若夫清
真之文亦必曾羅經籍淘汰鎔

治去膚存液然後能為之固不
可以餽飭方幅當雅正之名亦
安可以空踈鄙僂竊清真之目
非豫培根厚基寢食六經浸淫
百氏其能貌為雅正矯為清真

以塗有識者之耳目哉茲四書
典林三十卷婺源江生永為時
藝稽典設余始蒞新安觀風試
士得生挾太山以超北海一藝
如南華秋水嘆為海外奇觀知

為淵博瑰琦之士既而文衡按
部生來謁恂恂如處子甚無以
異于常人叩其中所蘊與其生
平所撰述則嘗徧搜三代以前
之典章條分縷析為禮書綱目

以卒朱子晚年之志復于民生
國計之大六書九數之細靡不
探討殫思而尤邃于律曆已有
律呂曆法管見數卷呈之閣
部交河王公生所學固未易測

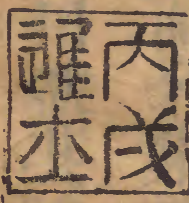
也典林分別部居擷芳羣籍聊
為文家儲材未足究生之碩學
然而裨益已不淺矣人有是書
腹儉者自充才窘者自溢即號
有書有筆者亦足資其淹洽益

其馳驟其文體或為雅正為清
真不咸歸于典則哉
聖世崇文典籍大備是書生手編
摩可為文治一助固宜鋟木以
傳生年力未衰尚其尋繹舊學

培養新知一一發摠心得傳諸
藝林則不朽之業更有進于是
者生其勉旃以副余望

雍正乙卯季春月中州竇容恂

葵林氏撰



竇容恂

其藝林為鑑



藝玉了卯季春良中既實容師
寄坐其感然必隔余望
藝林傾不昧之業更自藝于吳
部養傑映一一發熱心野野

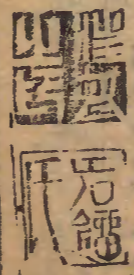
四書典林題辭

四書大闡道源羣籍具函義蘊制科功令須衍濂洛薪傳
經義詞章竝黜齊梁綺語顧言必有物知古尤重于知今
文以足言有書乃資乎有筆夫惟博聞強識飽腹筭之便
便用是含英咀華達心機之疊疊但載籍紛如四庫涉獵
難周務纂言彙為一編鎔裁差便昔率更燕國比門類以
就班洎衍聖樂天因試帖而名集啓秀擷實祇供詞客取
材闕靡誇多不必經上適用欲其取無禁而用不竭資舉

汪起翁

業以完書安得擇之精而語焉詳若典林之善本吾友育
齋創編新帙酌取舊章以二十六部定羣言之綱標七百
餘題為衆事之目揆崑測海倣唐人之類函編貝貫珠效
陰氏之韻府平者木棉杭粒口體必需奇者瑶草琪花耳
目競賞究皆致知實學勝如鹿門之鈔非同玩物無功陋
比兔園之冊汲古得統有為務掘而及泉指迷有車毋畫
自適而得路四面何難于泛應一旦且豁然貫通慎勿視
猶碎金應永珍為拱璧

同學汪基題



四書典林凡例

一從來類書多為詩古四六設制舉之文取資材料如布
帛菽粟日用必需獨無效類書體供帖括家驅策者即
有之亦掛漏者多否則叢雜不倫是書類次之法前無
所因傳之藝林後當有踵事增萃者書雖為舉業設詩
古四六家亦最便
用
一四書中事類以二十六部括之古人一部約二百人別

為續編

續編
嗣出

四書典林

刊

一

一各部分類其題七百三十有奇皆四書所有亦有事見
集註當引典備用者註云出註一類中又有他題相類
當竝載者註題下又有與本部似不類他部亦無可入
者隨宜附之題上旁註一附字

一 是書為制義儲材且多為始學小品設所引典據欲其
賅備自經傳外諸史子集及雜書可供文料者槩入網
羅文料不可勝採缺漏尚多擬為拾遺數卷附之續編
一 引事引言用數字提要分註其下自唐人北堂書抄以

來類書多此體今欲令學者觀要知目亦用之雖引言
多破碎弗暇顧也

一 編纂類書之體有叢雜不次者如白孔六帖 王氏彙苑有以事對

偶序者如徐堅初學記 謝維新合璧事類有以時代序者如祝穆事文類聚有

以書稍序者如歐陽詢藝文類聚 凌穉隆五車韻瑞惟陰氏韻府羣玉以

提要字數由少至多為序此體最便檢閱今用之字數
多少中復有條理當先當後井井不紊諸部中有當以
事之先後為次者乃不論字數則變例也如時令部夏類中央上條

地理部城郭類言城某諸條及國邑部全卷樂律部五音六律類皆是。○士友間有欲以書籍為次如韻瑞之體先經次史次子次集次雜書似亦可觀然書籍區分事類反覺淆雜故今不從

一引羣籍或標書名

如春秋孝經爾雅

或標篇目

如易舉卦名詩舉風雅頌尚書

禮記舉篇名

各隨其宜春秋三傳必係年欲見事之前後且

易檢原本也易繫辭傳必稱傳蓋繫辭本謂文王周公卦爻下之辭孔子為之作傳故傳字不可省周禮缺冬官漢儒姑以考工記補之實非冬官也故引考工記不曰冬官引諸子不標篇名從省也

一同一事辭彼此皆當載者或竝載之或詳略互見或註云詳某同類中當疊出者註云見前見後

一註釋有不可省者略釋一二或用古注或用先儒說或以己意融貫此非經書比不能盡釋有未能了然者檢舊註觀之

一天文曆法制度名物有先儒說未當者有今人考據未精者為剖析一二如日月非不及天北極非常出地三十六度千歲之日至非推曆元序昭穆序爵非同異姓之謂淡衣裳不盡針裁攝齊升堂非治朝之類此書不能詳當別為

一書詳之。名四書典制圖考律呂亦有鄙見不用三分損益上

下相生之法。律呂管見二卷已有成書恐不可通行此書止錄舊說

一文家用事有明用有時用有正用有反用有借用有聯

貫用有錯綜用有翻案用善隸古者翦裁由我變化從

心此書姑備材料已爾神而明之存乎其人

一所以子書多異端所引史書大抵多孔孟已後皆採其

辭非採其事文可借用暗用不可正用明用

一學為文者常置是書案頭常緝閱備遺忘若諷誦講貫

之工固在平日欲隨取而逢原毋待渴而穿井

慎修氏識

右是編吾師春齋先生為初學備作文之資糧也先生嗜古力學雅不喜以時文鳴然為諸生徒程式之作原本本爾雅渙厚有識者亦共欽賞之蓋先生持論謂文章雅俗視乎根柢淺淡欲速化者經書皮閣僅僅株守墨腔揣摩風氣亦能投一時之好其如俗不可醫何若夫揆源羣經擬芳百氏醞釀既久書味古香流於楮墨惟典斯遠俗也顧典亦難言矣弱冠以前精力未充弱冠以後意緒渺雜其能揆二酉破萬卷者百無一二夫胸無典籍則窒滯空踈即欲勉為典贍而食吐餘譏餽釘踵訛承謬弊有甚焉然則將為初學設稽典之法使取徑便而收效賒莫如典林一書先生是書始屬藁周氏五經類編尙未徧行固不藉為粉本類編所採者

狹是編凡經史子集暨雜書可資文料者廣為搜輯令
 四書中三才五品禮樂制度草木蟲魚括一題即有一
 題之典故以供人驅策剪裁較之周氏尤為詳備學者
 手是編因流溯源遲鈍者固可藥俗歸雅靈敏者又將
 觸類旁通雖曰始學之資擢抑亦老宿之枕秘也先生
 殫數載辛勤嘉惠學者望輩不敢自私爰偕同門醮資
 授梓以公同好別有四書古人典林十餘卷俟編定即
 嗣刊以成完書云受業門人汪世望王嵩汪世封汪世
 圭王衡汪世重謹識

家君課及門餘暇編輯是書率常焚膏至夜分手錄凡
 三易稿字畫楷正殆無一筆草率蓋懼傳寫者承譌貽
 誤也猶以儲書不備精力有限尚多缺畧為恨閱者其
 鑒家君苦心與男逢聖逢辰附識

四書典林引羣書目

易

朱子易本義

尚書序

蔡沈書集傳

詩序

鄭康成詩箋

朱子詩序解

左傳

孔穎達春秋左傳疏

何休公羊傳注

范甯穀梁傳注

周禮

賈公彥周禮疏

儀禮

程子易傳

尚書

孔安國書傳

詩

毛萇詩傳

朱子詩集傳

春秋

杜預左傳注

公羊傳

穀梁傳

胡安國春秋傳

鄭康成周禮注

王安石周禮注

鄭康成儀禮注

賈公彥儀禮疏

禮記
孔穎達禮記疏

孝經唐明皇注
爾雅郭璞注

大戴禮鄭康成注
韓嬰韓詩外傳

蔡邕月令章句
家語王肅註

春秋後語
司馬貞史記索隱

後漢書章懷太子註
晉書

隋書
新唐書
宋史

朱子儀禮經傳通解

鄭康成禮記注
陳澧禮記集說

邢昺論語疏
陸德明經典釋文

伏生尚書大傳鄭注
韓詩內傳

國語韋昭註
戰國策司馬彪註

史記
前漢書顏師古註

三國志
南北史
唐書

五代史
元史

皇甫謐帝王世紀

羅泌路史

竹書紀年

逸周書

越絕書

劉向世本

皇甫謐高士傳

劉義慶世說新語

晏子春秋

列子

墨子

尸子

孔叢子

淮南子

董仲舒春秋繁露

劉向新序

劉恕外紀

司馬溫公通鑑

汲冢周書孔晁註

穆天子傳

歷聘紀年

劉向列女傳

西京雜記

管子

老子

莊子

韓非子

荀子

呂氏春秋

賈誼新書

劉向說苑

班固白虎通

應劭風俗通

揚子法言

葛洪抱朴子

孫子

司馬法

六韜

黃帝素問

神農本草

山海經

桑欽水經

楊泉物理論

張華博物志

陸佃埤雅

汜勝之書

蔡邕琴操

春秋緯

揚雄大玄經

王通文中子

風后握機文

吳子

三略

李衛公問對

秦越人難經

陰符經

郭璞山海經圖贊

鄭道元水經註

崔豹古今注

張揖廣雅

羅願爾雅翼

丹元子步天歌

尚書緯

禮緯

楚辭

文選

王羲之集

嵇中散集

杜詩

唐文粹

韓文公集

歐陽文忠公集

曾南豐集

周子通書

二程文集

近思錄

朱子文集

朱子四書或問

宋名臣言行錄

陳祥道禮書

漢文

蔡中郎集

陶淵明集

李白詩

劉禹錫詩

王維集

柳柳州集

三蘇集

周子太極圖說

程子遺書

張子正蒙

邵子皇極經世

朱子語類

中庸輯略

朱子行狀

呂東萊博義

杜佑通典
藝文類聚
許慎說文

梁元帝纂要
六帖
正字通

四書典林目錄

卷之一 甲

天文部

天地

上帝

日月星辰

日

婺源江永慎修新編



天

北辰

日月

月

日月食

星

辰

風

雲

霓

雷

雨

露

霜

雪

卷之二 甲

時令部

夏時

四時 歲

春

夏 暑

秋

冬 寒

附 冰

日至

吉月

晝夜

天時

樂歲

旱

凶年

卷之三 乙

地理部

地

土

山

泰山

華嶽

岐山

東蒙

牛山

五陵

營窟

埡

水川

洪水治水

海

河

江

漢滄浪

濟

淮

泗

潒

汝

汶

沂

淇

溱洧

淵

澤

泉

井

谷

行潦

涉

津濟

地利險

城郭

城門

池

防

梁

四方

東

西

南

北

石

火湯熱

燧

卷之四 乙

人倫部上

人

人倫

君臣

君

臣忠

諫

君召

朝

君賜

拜下

侍食

視疾

使父

去國

卷之五

入倫部中

家

父母

幾諫

兄弟

死

舊君

父子

子孝不孝

世子

弟事長

子孫

嫂

卷之六

人倫部下

男女

女

嫁娶

婦

親

兄之子

男

媒

夫婦

夫人

四書典

目錄

四

妾

朋友

賓主

卷之七 丙

性情部

命

情

德

附色

師

性

道

仁義

義

信

剛

仁愛

義

智明

信

誠

剛

強毅

直

柔

寬

惠

衡

廉

讓

恥

忍

志

好惡

喜

悅

樂

笑

怒

怨

哀

哭泣

涕

憂

懼

欲

貪

淫

思

此謂懷思之思學
思別見交學部

卷之八

內

身體部

身

膚

心

首

頂

面

色

目

視

耳

聽

口

舌

鼻

臭

肩

背

腹

手

指

臂

足

毛

髮

略載

美

女之美者詳見女色類

惡人

容貌

威儀

坐

拜

揖

立行趨

動四體

卷之九

人事部上

言行

言

行

慎

恭

敬

過

奢

儉

驕

吝

伐

侮

無禮

姓

名諱

諡

出註

附文幽厲

幼童子

洒掃

應對

進退

壯

老齒

養老

壽

福祿

禍福

富貴

富

貴

貧賤

仕

隱

患難

離散

卷之十

人事部下

事

謀

巧

勞

力

勇

威

鬪

爭

黨

交際

遇

乞

觀

來

沐浴

夢

瞽

見

借貸

遊

歸

居

寢

疾

瞽

略載

樂師見
樂律部

藥

妖孽

禎祥

怪

卷之十一
丁

人品部

聖人

君子

儒

賢才

大人

士

賢

善不善

愚

頑

小人

詐

諂佞

讒諂 利口 巧言

盜

名

譽

毀

責

訕議

卷之十二 戊

王侯部

天下

邦

天子

封

國土地

諸侯

公天子三公
亦同載

侯

伯

子男

附庸

交鄰

去謂遷
國

失國

卷之十三 戊

國邑部

夏

殷

周

魯

齊

田齊
茲載

晉

陳

杞

宋

衛

鄭

蔡

秦

楚

燕

吳越

虞虢

滕

薛

鄒

曹

韓

魏梁

趙

顓臾

任

三苗

奄

費

武城

防

邑

卷之十四 戊

官職部

官

爵祿

卿大夫

士士中士下士

冢宰

略載

左右

封人

虞人

廩人

庖人

場師

抱關擊柝

委吏

乘田

邑宰

陪臣

臺

庶人在官

尊賢

舉賢

錯枉

卷之十五 己

庶民部

民

庶人

農耕芸 稼穡

附圃

附園

附糞田

百工

梓

匠

陶陶器 甌

冶

商賈

行旅

窮民

鰥

寡

獨

孤

鄰里鄉黨州

遠人

卷之十六已

政事部

政

令

田井 餘夫

溝瀆

圭田

稅斂粟米布縷之征

夫里之布

財用

倉廩

府庫

糴

市廛

關

力役

負版

賞

刑罰

獄訟

士師

赦

治

亂

卷之十七已

文學部

教 庠序學校

學

斷問

思 慮

疑

古

書 此謂書籍

易 占

河圖

書 謂尚書

武成

詩

周南召南

關雎 關雎之亂見樂律部

凱風

小弁

雍

春秋

春秋戰伐

史

書

此謂文字

藝

卷之十八

庚

禮制部

禮樂

禮

法度

夏禮

殷禮

周禮

文質

冠

朝廷

告朔

耕助

蠶織

巡狩

朝覲

厚往

薄來

會同

盟

兩君之好

聘

執圭

圭見珍寶部

享禮

私覲

擯相

幣帛

饗殮

贊

燕

射

戰射田射
見武備部

正鵠

卷之十九 庚

祭祀部

鬼神

鬼

神

祭

郊

凡祭天
禮皆載

祭地

按中庸註以社為祭地然周禮
自在地示之祭故別出此類

社稷

山川

旅

奧竈

五祀
皆載

宗廟

脩廟

禘

嘗

四時祭
皆載

追王

上祀先公

大夫士祭

齊

尸

陳宗器

設裳衣

序爵

踐位

既灌而往 行禮

旅酬

犧牲

黍盛

器皿

序昭穆

序事 相

裸將

奏樂

徹

祭肉 膳肉

時食

衣服

祝

蜡 出註

禱

祭食

卷之二十 辛

衣服部

衣服

冕衣裳

巫

儺

鬻

冕

黻

冠 章甫

朝服

玄端

裳

深衣

出註

明衣

袂

裘 裼衣

絺綌

絳 緼袍

褐

褻服

帶 紳 鈎

佩

屨

麻

縷

絲

絮

布帛

錦

繪事

采色 白素 朱紅 紫緇 紺玄 緋黃

卷之二十一 辛

飲食部

飲食

酒

味

漿 水 凡飲皆載

食

肉齒決

膾炙

脯束脩

羹

醬

醢

鹽

色惡臭惡

不時

飢餓

渴

卷之三十二 辛

宮室部

宮室

明堂

堂階

反玷見器用部

室奧

漏

門

公門 闕 塞門見器用部

戶

牆

墁朽

瓦

節稅

龜室

出註

館

臺

園

沼

廡

巷

路軌

此謂橋梁

卷之二十三 辛

器用部 兵器見 武備部

器

銘

輅

乘車

出註

兵車

出註

田車

出註

大車 親

輪

軌附見宮 室部路類

輿

輶

出註 軌附見註

衡

車馬

鞭

附升車 綴

附御

旌旗 旃羽旄

符節

度

量 斗 釜 庾 秉

規矩準繩墨

樹塞門

及坵

瑚璉

鼎

籩豆

栝菴

勺

饒

盤

篚

牀

俎

壺

觚

瓢

釜

簞

席几

枕

詳庶民部陶類

几飲器皆載

庶物部下匏瓜類中通看

此謂炊器

枕田眩而枕之本讀去聲此載去聲典實備用

杖

耒耜

撲

刀

柯

博奕

卷之二十四

壬

樂律部

舟

罟

藁囊

斧斤

索

罟獸網罟魚罟通載審擇用之

樂 凡與禮對言通言者見禮制音禮樂類

韶

武

五音六律

八音

鐘

磬

琴瑟

管

簫

鼓

戰鼓見武備部

鼗

歌

關雎之亂

舞

八佾

樂師

亞飯三飯四飯

鄭聲 今樂 女樂

卷之二十五 王

武備部

兵

賦 萬乘千乘百乘

帥

虎賁

征伐

攻

戰

陳

殿

勝

敗奔

鼓此謂戰鼓

兵此謂兵器

矢矢人

干

戚揚

田獵正

卷之三十六

失伍

甲函人

弓弓人

射此謂戰射田射

戈戟

劍

喪紀部

死

喪事

三年之喪

期之喪

總小功

衣衾

棺槨

葬

三鼎五鼎

弔

誅

備

卷之二十七 癸

珍寶部

寶

貨財利

金

玉

圭

珠

卷之二十八 癸

庶物部上

物

禽獸

鳥

鳳凰

雉

鴻鵠

鴻雁

鳶

鸕

黃鳥

白鳥

爵

雞

鵝

匹

羽

巢

附 弋

獸

麒麟

虎

犀

象

豺狼

麋鹿

兔

牛

犬吠

豹

兕

熊掌

獺

狐貉

馬驥

羊

豕

毛

皮

畜

卷之二十九 癸

庶物部下

龍

鼉

附 鈞

龜

蛟

魚

龜 蔡

鼈

皆載

蛇

螭

蝻

草

艾

蒲盧

蜀

穀

蚓

蠅

草木

著

茅

竹

苗

米粟

餼糧

筮事
皆載

麥

菜

匏瓜

凡瓜事
皆載

莠

桑

栗

李

杞柳

黍

薑

蕒稗

木

松柏

桃

唐棣

桐梓

櫝

櫝

羊棗

棘集註以櫝棘為小棗此錄棘事以備他用

薪

卷之三十 癸

雜語部

上下 高卑

遠邇

前後

左右

大小

輕重

長短

多寡

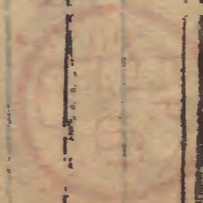
動靜

止

安

目錄畢

天地
辭難易有大極是也而後生四象四象生八卦
大極其用子太極圖說無極而太極太極動而生陽動
行而後生陰靜而後生陰靜而後生陰靜而後生陰靜
動一靜互為其根分陰分陽
陽變陰合而生水火木金土五氣順四時而生



四書典下

卷之三十一

卷之三十一

災

災

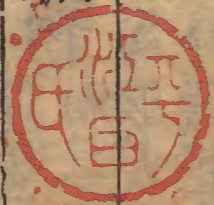
災

災

災

四書典林卷之一

婺源江永慎修新編



同邑汪基方鐫參定

及門諸子校閱

天文部

天地

太極繫辭傳易有大極是生兩儀兩儀生四象四象生八卦周子太極圖說無極而太極太極動而生陽動極而靜靜而生陰靜極復動一動一靜互為其根分陰分陽兩儀立焉陽變陰合而生水火木金土五氣順布四時行

四書典林卷一

天地

焉。五行一陰陽也。陰陽一太極也。太極本無極也。五行之生也。各一其性。無極之真。二五之精。妙合而凝。乾道成男。坤道成女。二氣交感。化生萬物。萬物生而變化無窮焉。上天之載。無聲無臭。而實造化之樞紐。品彙之根柢。故曰無極。太和。張子正蒙。太和所謂道中涵浮。沉升降動靜。而太極。太和。相感之性。是生網緼。相盪勝負。屈伸之始。其來也。幾微易簡。其究也。廣大堅固。起知於易者。乾乎。效法於簡者。坤乎。散殊而可象為氣。清通而不可象為神。此以太和。太虛。又太虛無形。氣之本體。又氣塊然。大虛。升降狀道體。太虛。飛揚未嘗止息。此虛實動靜之機。陰陽剛柔之始。浮而上者。陽之清。降而下者。陰之濁。其感遇聚散。為風雨。為霜雪。萬品之流形。山川之融結。糟粕煨燼。無非教也。太一。禮運。夫禮必本於大一。分而為天地。太初。廣雅。太始也。清濁未分。太始。形之始也。清者為精。濁者為形。太素質之始也。已有素朴而未散也。二氣相接。剖判分離。輕清

者為天。重濁者為地。遂古。楚辭。天門遂古之初。誰傳。頑濛。頑胡孔反。者未有天地之時。惟像無形。窈窕。史記。騶衍推至天地。窈窕。冥。未生。窈窕不可考。而原剖判。騶衍稱引天地剖定位。說卦傳。天地定位。山澤相設位。繫辭傳。天地設位。兩儀。見前。六合。莊子。六合之外。射論。而不議。堪輿。范浚。心箴。茫茫堪輿。俯大塊。莊子。大塊。人論。而不議。堪輿。仰無垠。天地總名。大塊。載我以形。地也。渾元。班固。幽通賦。渾元。宇宙。莊子。挾宇宙。梁元帝。纂古來。今。玄黃。坤文言。夫玄黃者。天地。乾坤。說卦傳。乾為天。謂之宙。玄黃。之雜也。天玄而地黃。乾坤。坤為地。又乾健也。坤順也。大地。其父母。又乾天也。故稱乎父母。坤地也。故形體。乾坤。其性情。父母。稱乎母。泰誓。惟天地萬物父母。

尊卑

繫辭傳天尊地卑乾坤定矣卑高以陳貴賤位矣

尊親

表記土之於民也親而不尊天尊而不親

郊特牲地載萬物天垂象取財於地取法於天是以尊天而親地也故教民美報焉

高下

樂記天高地下萬物

散殊而禮制行矣

高厚

小雅謂天蓋高不敢不踏局謂地蓋厚不敢不踏

剛柔

雜卦傳乾剛坤柔

縕繫辭傳天地絪縕萬物化醇

交密之狀

闔闢

一闔一闢謂之坤闔戶謂之乾

謂之

摩盪

又剛柔相摩

機緘

莊子天其運乎地其處乎日

綱維是孰居無事推而行是意者其有機緘而不變者其有絪縕屬也

言天地變化草木蕃繫辭傳天地變化聖人效之

施生

益天施地生

施化

景帝詔

不變物不暢

法象

繫辭傳法象莫大乎天地

貞觀

又天地之道貞觀者也

也觀

正大

大壯正大而天

恆久

恆天地之道恆久而不已也

順動

象天

示也

無私

孔子閒居天無私覆地無私照

無心

程子曰

過而四時不忒

不言

莊子天地有化均

化均

又天地雖

也

相遇

姤天地相遇

訢合

樂記天地訢合陰陽相得煦妪

訢與欣同

訢合和

氣相感也天以

平成

天禹謨地

參兩

說卦傳參天兩地而

倚數

天圓地方圓

者一而圍三三各一奇故參天而為三方者一而

彌綸

繫

圍四

四合二偶故兩地而為二數皆倚此而起

而起

彌綸

傳易與天地準故能彌綸天地之道

範圍

又範圍天

有終竟聯合之意

經緯

左昭二十八

履戴

又僖十五君履

不

合

哀公問

天地不

過經緯

緯天地日文

履戴

后土而戴皇天

不

合

天地不

合

合萬物不交否大往小來則是不通也天地心復復其見天地之心乎

復十一月之卦積陰之下一陽復生天地天地合郊特牲

而後萬物與焉天地交泰小往大來吉亨則是天地際復無往不

也天地感感而天地萬物化生觀其所天地解解而雷

雨天地睽睽天地睽而其事同也天地革革天地革而四時成天地節節天地節而四

時天地官樂記禮樂明天地昭又大人舉禮樂則天地閉

坤文言天地配天地繫辭傳廣大配天地經解天官天地

閉賢人隱莊子官天養萬物無全功有所盡皇極

經世天地之大亦有所盡也天之大小陰陽盡之矣地之大

剛柔盡之矣陰陽盡而四時成焉剛柔盡而四維成焉大

陽為日太陰為月少陽為星少陰為辰日月星辰交而天

之體盡之矣太柔為水太剛為火少柔為土少剛為石水

火土石交而地陰陽柔剛說卦傳立天之道曰陰與盈虛

消息豐天地盈虛專直翕闔繫辭傳夫乾其靜也專其動

也翕其動也闔是以廣生焉乾一而實故以質言而曰

大坤二而虛故以量言而曰廣天之形雖包於地之外其

氣常行乎地之中也大生廣生見確然隤然夫乾確然示人簡矣

確然健貌益謙流謙謙天道虧盈而益謙地道變盈而

隤然順貌繫辭傳在天成象在純陰純陽正蒙地純陰凝聚

象成形

地成形

變化見矣

純陰純陽

於不息不動樂記著不息者天也著不動者地也一動一靜者天地之間也禮器天時有宐也觀象觀法

天道貴信地道貴貞繫辭傳古者包犧氏之王天下也知始作成又乾知大始

仰則觀象於天俯則觀法於地知始作成坤作成物乾

知猶主也乾主始易知簡能健而動即其所知便能始物乾

而無所難故為以易而知大始坤順而靜凡其顯仁藏用

所能皆從乎陽而不自作故為以簡而能成物顯仁藏用

又顯諸仁藏諸用鼓萬物而不與聖人同憂盛德大業至矣哉顯自內而外也仁謂造化之功德之發也藏自外

而內也用謂機緘盛德大業見富有日新又富有之謂大

德富有者大而無窮清明廣大樂記清明象昆侖磅礴朱

外日新者久而無窮成象效法乾效法之謂坤繫辭傳成象之謂

感興詩昆侖大無外磅礴下深廣昆侖汨渾淮天之形成象效法乾效法之謂坤繫辭傳成象之謂

效呈也法謂造化合德體撰又乾陽物也坤陰物也陰陽之詳密而可見者合德體撰合德而剛柔有體以體天地

之撰以通神明之一神兩化正蒙一故神兩故化乾君坤德撰猶事也一神兩化此天之所以參也乾君坤

藏說卦傳乾以君下濟上行謙天道下濟而光上齊下降

齊音躋樂記地氣上齊天氣下降陰陽相摩天地相蕩鼓之以雷霆奮之以風雨動之以四時煖之以日月而百化

與地物天神正蒙地物也天神也物無踰神之理顧有地

焉地物天神斯有天若其配焉爾張子又云地對天不過伏陰散陽周語天無伏大德曰生繫辭傳天地生物為心

呂氏春秋天地得一清寧老子天得一以寧自相依附邵子

以生物為心得一清寧清地得一以寧自相依附天何

依曰天依地地何附曰地附天天地何依何附曰自父天

相依附天依形地附氣其形也有涯其氣也無涯繫辭傳知崇禮卑本天

母地淮南子聖人以天效天法地崇效天卑法地

殺地殺音效禮運夫禮則天因地左昭二十五則天之明因地之性應天

配地樂記聖人作樂以極天蟠地又禮樂極乎天而蟠乎地際天蟠地

莊子上際于參天貳地司馬相如傳賢君馳騫乎兼仰觀

天下蟠于地容并包而勤思乎參天貳地仰觀

俯察繫辭傳仰以觀於天文俯以財成輔相泰天地交泰

地之道輔相天地之宜以左右民財與大人合德乾文

裁同裁成以制其過輔相以補其不及禮運聖人作則必以天地為重黎

大人者與天禮運聖人作則必以天地為重黎

地合其德禮運聖人作則必以天地為重黎

司天地楚語昭王問於觀射父曰周書所謂重黎實使天

黎亂德民神雜糅顛頊乃命南正重司天以屬神命火正

黎司地以屬民使復舊常無相侵瀆是謂絕地天通其後

三苗復九黎之德堯復有重黎之後不忘舊者使復典之

以至於夏商故重黎氏世敘天地而別其分主者也呂

刑云乃命重黎絕地天通謂絕地與天相通之道也重黎之後為義氏和氏

天

渾天月令疏諸家說天有六二曰渾天形如彈丸地在其中天包其外如雞卵白之繞黃玄渾揚雄

經馴于玄渾行無窮朱子感興積氣列子天積氣耳無處

詩仰觀玄渾周一息萬里奔積氣無氣日月星宿積氣

中之有無形月令疏鄭云天者純陽清明無形聖人則之

光曜者無形月令疏鄭云天者純陽清明無形聖人則之

制瑋璣玉衡以度其象然則天是太虛本無

天地

天

天

形體但指諸星運轉以為天耳正蒙太虛無形氣之本體其聚其散變化之客形爾又氣聚則離明得施而有形氣不聚則離明不得施彼蒼秦風彼蒼蒼者天穹蒼天雅靡有旅力以而無形離明目也彼蒼蒼者天穹蒼念穹蒼穹言其

形蒼言穹隆太玄經天穹隆而周九重天問園則九重孰其色乎下隆亦作隆營度之今按日

月五星恆星各居一重六氣左昭元天有六氣九野淮南並太虛之天為九重陰陽風雨晦明

有四時天度月令疏星左轉日右行三百六十五日四行九野分日之一至舊星之處即以一日之行為

一度二十八宿凡三百天紀亂征羲和天問幹維焉繫天極焉加

六十五度四分度之一天紀傲擾天紀神道觀觀天之神道而四時不

機緘詳天大鈞賈誼鵬鳥賦大鈞播物神道觀觀天之神道而四時不

剛德左文五天為剛至教禮器天道至教聖人至德孔

凡雨霜露行健乾天行健言天行則見其一日一周而無非教也明日又一周若重複之象非至健不能也

不已哀公問曰君子何貴乎天道也孔子曰貴其垂象繫

傳天垂象見吉恆象左昭十七天事恆秉陽禮運天秉陽垂日星

陽氣施時變黃觀乎天文蒼蒼莊子天之蒼蒼其正色邪其遠而無所至極邪其視

生照臨時變以察時變蒼蒼莊子天之蒼蒼其正色邪其遠而無所至極邪其視

下也亦若明明小雅明明上赫赫大雅明明在浩浩小雅

是則已矣明明天照臨下土赫赫下赫赫在上浩浩浩浩

昊天不夢夢又民今方殆視天夢夢既克有定靡人弗勝意於分別善惡者然此特值其未定之時耳及其既定則未有不為天所勝者申包胥曰人眾則勝天天定亦能勝人

天常左哀六夏書曰惟彼陶天經孝經夫孝天之經也唐率彼天常有此冀方天經左昭二十五夫禮天

四書典林卷一

天文

之經 **天戒** 亂征先王 **天威** 秦誓皇天震怒命 **天休** 湯誥各

也 **天戒** 克謹天戒 **天威** 我文考肅將天威 **天休** 守爾典

以承 **孔昭** 天雅 **不忒** 又昊天 **不僭** 大誥天 **難謀** 德天難

天休 **孔昭** 天雅 **不忒** 又昊天 **不僭** 大誥天 **難謀** 德天難

謀命靡常 **大雅** 天生烝 **無親** 太甲惟天無親克敬惟親 **蔡**

民其命匪諶 **諶信也** **無親** 仲之命皇天無親惟德是輔

史記伯夷傳傳曰天 **日監** 周頌敬之敬之天維顯思命不

道無親常與善人 **日監** 易哉無日高高在上陟降厥土

在茲 **聽卑** 宋世家天 **牖民** 大雅天之牖民如堦如籩如璋

孔易 **牖開明也** 猶言天啟其心也 **堦唱而籩** 陰隲 **皇天**

和璋判而圭合取求攜得而無所費皆言易也 **陰隲** 皇天

厥居 **隲定也** **生殺** 考工記天有時 **禪怒** 大雅我生不辰

也 **疾威** 小雅旻天疾 **說天** 揚子法言說天 **談天** 史記談天

厚 **疾威** 威敷于下土 **說天** 者莫辨乎易 **談天** 衍

左昭十三 **楚靈** **四時天** 爾雅春為蒼天夏為昊天 **分言天** 程

王投龜詬天 **四時天** 天秋為旻天冬為上天 **分言天** 子

易傳夫天專言之則道也分而言之以形體謂之天以主

宰謂之帝以功用謂之鬼神以妙用謂之神以性情謂之

乾 **南北極** 月令疏天北高南下北極高於地三十六度常

去北極一百八十一度餘今按極之高下隨方所見不同

近北則北極漸高近南則北極漸低又極南則北極反沒

招損謙受益時乃天道 虧盈益謙詳天 福善禍淫湯誥天道 賞善罰

淫周語天道賞善而罰淫 命德討罪臯陶謨天命有德五服五章曰

明曰旦天雅敬天之怒無敢戲豫敬天之渝無敢馳驅昊天曰明及爾出王昊天曰旦及爾游衍王往通

不溢不驕越語天道盈而不溢盛不備不惠 小雅昊天不

吳天不惠降此大方難方蹶天雅天之方難無然泄泄方虐

方憺又天之方虐無然謔謔又天壞不可支 周語武王作

所支不可壞也其百姓為天說苑君人者以百姓為天非蒼蒼莽莽之天也

上帝

主宰易傳以主 出震說卦傳帝出乎震齊乎巽相見乎離

成言明昭周頌明昭上帝有赫 天雅皇矣上帝臨下有赫監觀四

乎良維彼四國爰究爰度上帝著之憎其式廓乃眷西顧此維

與宅皇大莫定也二國夏商也四國四方之國也著致

也憎當作增式廓猶言降衷湯誥惟皇上帝度心 天雅維

規模也此岐周之地也帝度其心猶其德音臨女又上帝臨女無貳爾心 不

能度物制義也猶清靜也爾武王也貳疑也 違商頌帝命不

違至于湯齊 不時大雅有周不顯帝命不時文王陟降

不時也又文王曰咨咨女殷不寧 又上帝不寧不康禋祀

商匪上帝不時殷不用舊不寧寧也 不寧不康康也

不臨又上帝不臨 是祗商頌昭假遲遲上帝是祗 是皇周

不顯成康上帝率育又貽我來牟帝居歆天雅上帝居歆

是皇皇君也命率育徧養居安也鬼神

食氣時歆微子之命禮祀春官大宗伯以禮類祭舜典肆

帝王制天子將出類乎上帝祀祀昊天上帝配帝孝經周公宗祀文王昭

非常祭依郊祀為之曰類于明堂以配上帝昭

事大雅維此文王小弗事牧誓商王受弗板板大雅上帝

卒瘁板板蕩蕩又蕩蕩上帝下民之辟疾威上帝其命

反也瘁病也蕩蕩多辟蕩蕩廣大貌辟君惠辟邪也

誰憎小雅有皇上享上帝聖人享畏上帝湯誓子畏上

帝伊誰云憎帝享上帝以享上帝畏上帝帝不敢不正

尊上帝立政籲俊命武湯商頌古帝命武湯正謂文王大

帝謂文王無然畔援無然歆羨又帝謂文王子懷明德不

大聲以色不長夏以革不識不知順帝之則帝謂文王詢

爾仇方同爾兇弟以伐崇墉遷明德又帝遷明德明

山柞棫斯拔松柏斯兌帝作邦作對自大伯王

季山岐山也作對擇其可當此國者以君之

北辰爾雅北極天樞漢志北極五星第一星太子第二星

謂之北辰帝王亦太一之座謂最赤明者也第

三星庶子第四星後宮第五紐星天之樞也史天官書中

宮大極星其一明者太一常居也宋志舊說皆以紐星正

樞機今以儀候之其不動處猶在樞星之末一度餘朱子

曰北辰是中間無星處些子不動北辰無星緣人要取此

為極不可無記認所以就其旁取一小星謂之極星極星

近辰雖動而不覺向來人謂北極便是北辰至本朝人方

推得北極在北辰出地元史南海北極出地一十五度夏

邊頭而極星仍動至晝五十四刻夜四十六刻嶽臺

四書典林卷一

上帝

北辰

北極出地三十五度夏至晝六十刻夜四十刻鐵勒北極出地五十五度夏至晝七十刻夜三十刻北海北極出地六十五度夏至晝八十二刻夜一十八刻今按極之高下隨方不同而晝夜之長短因之亦異先儒泥定三十六度者非也今略引元史以見之

日月星辰

三光

鄉飲酒義參

三辰

左昭三十二天有三辰星又桓二三辰旂旗昭其明也

日月四

象

邵子太陽為日太陰為月少陽為星少陰為辰

此天之四象

五紀

洪範次四曰協用五紀四五紀一曰

歲二

日月三日日四

六物

左昭七六物不同歲時日月星辰是謂六物

七政

詳見

後文曜

晉天文志文曜麗乎天其動者有七日月五星是也

成象

繫辭傳在天成象

瞻仰

祭法

日月星辰民所瞻仰也

歷離

天戴禮黃帝歷離日月星辰作歷紀其躔度

巧曆

莊子自此以往巧曆

不能得巧於曆算者

天之明

左昭二十五則天之明也

行其紀

莊子日月

星辰行其紀不失其度

馮相掌

馮音憑相去聲春官馮相氏掌十有二歲十有二月十有二辰十有二

有八星之位辨其敘事以會天位

馮乘也相視也馮相氏世登高臺以視天文者十二歲謂太歲左行於十二辰

一歲後一辰者也十二月斗柄月建一辰也

十二辰子丑之等也十日甲乙之等也二十八星東方角亢之等指星

體而言謂之星日月會於星即謂之宿亦名辰亦名次亦名房也

歲日月星辰皆有位謂方面所在也辨其次序之事以會合天位謂若今曆太

歲在某月某日某朔日直某

保章志

又保章氏掌天星以志日月星辰之變動

以觀天下之遷辨其吉凶

志記也五星有盈縮園角日有薄食暈珥月有盈虧朧側匿之變天下禍福變移所在

皆見 **大史司** 月令孟春命太史守典奉法司天日月星辰之行宿離不貸母失經紀以初為常宿離

曠度也貸差也 **實柴祀** 春官大宗伯以實柴祀日月積柴實牲體燔之 **圭璧**

初舊所作法也 **義和曆象** 詳四時 **璿璣玉衡** 舜典在璿璣玉衡以

齊七政一在察也璿美珠也璣機也以璿飾璣象天體之運轉以玉為管橫設之所以窺璣若今之渾天儀也七政

日月五星也

日月

麗天 離日月得天而能久照 **躔離** 前漢律歷志定期晦

徑也離歷也日 **右行** 晉天文志周髀家云天左行日月右行隨天左轉故日月實東行而天牽

之以西沒 今按天左旋日月星右行不易之說也其自東而西者隨大氣而動耳張子正蒙亦謂日月五星逆天而行正猶曆家之說也其云天左旋處其中者順之少遲則反右矣張子之意謂地處天中亦順天左旋耳先儒解此誤以處其中者為日月五星因謂 **運行** 繫辭傳日月運

曆家但截其退數言之其說未確 **行** 繫辭傳日月運 **不**

息 莊子日月得之終古不息 **著明** 繫辭傳縣象著明莫大乎日月 **貞明** 又日月之道 **揚**

淮南子日月照臨 **光** 淑清而揚光 **照臨** 抑風日居月諸照臨下土 **光華** 尚

大傳舜卿雲歌日 **升恆** 小雅如月之恆如 **迎送** 史記帝嚳

月光華旦復旦兮 **升恆** 日之升 **迎送** 曆日月而

迎送之謂推 **不過** 豫天地以順動 **無私** 孔子閒居日

步其方來已往 **不** 故日月不過 **私** 月無私照 **送**

微 **昃** 抑風日居月 **食** 豐日中則昃 **逾邁** 泰誓我心之憂日

諸胡迭而微 **食** 月盈則食 **逾邁** 月逾邁若弗云來

其餘

去聲唐風日月其邁其餘去也

其邁

又日月其邁

其慍

又日月其慍過也

合明

乾文

言夫大人者與日月合其明

竝明

經解天子與日月竝明

齊光

楚辭與日爭光

爭光

屈原

傳推此志也雖與日月爭光可也

冒下土

邶風日居月諸下土是冒

出東方

又日居月諸出自東

方又東

爭於所

莊子日月其爭於所往來如爭奪然

端其位

祭義祭日於東祭月於西

以別內外

土圭致

春官典瑞土圭以致測其景

莫莢占

白虎通王者日曆得其分莫莢生於階間月一日一莢生十五日而畢至十六日一莢去帝王世紀王者以是占日月之數堯時有之

配日月

繫辭傳陰陽之義配日月

揭日月

莊子昭昭乎若揭日月而行

依末光

史記蕭何

贊依日月之末光

相推明生

繫辭傳日往則月來月往則日來日月相推而明生焉

互藏其

宅

正蒙陰陽之精互藏其宅則各得其所安故日月之形萬古不變

行有冬夏

洪範日月之行則有冬有夏

冬有

同道相過

左昭二十一日月之行分同道也至相過也二分日夜等故言同道二至長短極

故言

生東生西

禮器大明生於東月生於西此陰陽之分夫婦之位也祭義日出於東月生於西陰

陽長短終始相巡

致日致月

春官馮相氏冬夏致日春秋致月以辨四時之敘謂以

二至二分之日立八

朝日夕月

大戴禮天子春朝朝日秋莫夕月所以明有敬也魯

語天子大采朝

姬姓異姓

左成十六姬姓日也異姓月也周世姬姓尊異姓卑

火難光

莊子日月出矣而燭火不息其於光也不亦難乎

燭

日

離象

說卦傳

大明

禮器大明生於東

曜靈

楚辭曜靈騰而西征又角宿未旦曜靈安藏

也陽精

丁鴻傳日者陽精守實不虧君之象也

黃道

詳天垂日禮運天秉陽垂日星皦日

王風謂予不

旭日

抑風旭日始旦日初出

化日

王符潛夫論化國之日舒以長故其民間

暇而有

戴日

爾雅岨齊州以南戴日為丹穴

就日

史記堯就之如日

和沾

省日

洪範師尹惟日百官正省日

祭日

祭法王宮祭日也祭日之壇朝日禮天

子春朝朝日

魯語天子大采朝日

與三公九卿祖識地德與公卿因朝日以

修陽政而習地德

迎日

史記黃帝迎日推策步算日躔之方來

明出

晉明出地上

明入

日中

豐勿憂宜日中宜照天下也

日昃

離日昃之離何可久也

泉

衛風泉出日

烈烈

小雅冬

凄凄

又秋日

遲遲

豳風春

暵之

說卦

傳日以

晞露

詳露

消雪

詳雪

曬光

中世靖王傳白日曬光幽隱皆照

測景

地官大司

徒以土圭之法測土深

正日景以求地中

日南至之景尺有五寸謂之地中土圭長尺有五寸所以

度景者冬至日立八尺之表

取景以土圭度之

景短於土圭為日南是地於日為近南也景長於土圭為日北是地

於口為近北也

東於土圭為日東

是地於日為近東也西於土圭為日西是地於日為近西也

寒暑陰風偏而不和

唯與土圭等是

為紀

禮運聖

以日星為紀

魏相傳

繼明

兩作離大人

負暄

列子宋

於日曰負日之暄

人莫知其

天神棲

皇極經世天

燭天下

之神棲乎日

戰國策日并燭天取明火秋官司烜氏掌以夫燧取明火於日夫燧陽燧也一云夫發

下物不能蔽語窮於次月令季冬冬日夏日

可愛夏北陸西陸又昭四日在北陸而藏冰西陸朝覲而

日可畏陸道也十二月日在虛危三月

日在寅賓寅餞堯典寅賓出日寅日日出入

威池拂於扶桑日入崦嵫經於細柳入虞淵之池曙於蒙

谷之浦楚辭天問日出暘谷次於蒙汜自明及晦所行幾

里日官曰御左桓十七天子有日官諸侯有日御日官居

日官天子掌歷者不在六卿數而位從卿故言居卿底

平也日官平歷以班諸侯諸侯奉之不失天時以授百官

坎象

說卦傳坎為月

陰精

丁鴻傳月者陰精盈

望舒

楚辭前望舒使先驅兮

月道

疾志月有九行

黑道二出黃道北赤道二出黃道南白道二出黃道西青道二出黃道東采志月行

青赤白黑道各兼黃道而言謂之九道月道出入於黃道

最遠者去黃道六度月行黃道之內曰陰歷行黃道之外

曰陽歷北為內南為外今按九道月行月令疏月一日行

之七二十七日行一周天二月恆小雅如月之月出齊風

十九日強半與日會為一月恆恆弦也

方則明月出之光陳風月出皎盈闕禮運播五行於四時

兮又月出皓兮又月出照兮和而後月生也是以

三五而盈死生孫子月有死生楚辭天死前漢天文志

三五而闕問夜光何德死則又育死晦而月見西

方謂之朏朔而月幾望小畜上九從星洪範月之從星離畢

小雅月離于為量禮運月以為量占月呂覽古者尚儀作占月致月

馮相氏春秋致省月洪範卿祭月祭法夜明祭月夕月戴

禮天子秋莫夕月魯語天子少采夕月與太史司載糾虔

氏糾察也此因夕月而恭敬觀天法考行度以知妖祥也秀死魄二日哉生明月三既

生魄望後也竝取明水秋官司烜氏以窮於紀月令季冬

光生於日月令疏月光生於日所照魄生於日所蔽當日

不照處則闇載魄終魄揚子法言月未望則載魄于西既成魄

成時鄉飲酒義月三日則成魄三月則成時

日月食

天戒亂征先王克謹天戒日食之類薄食前漢天文志日月薄食注

虛晉書張衡靈憲云對日之衝其大如日日光不照謂之

於日者常度詩集傳日一歲而一周天月二十九日有奇

非也二會方會則月光都盡而為晦已會則月光復蘇而為朔

朔後晦前各十五日日月相對則月光正滿而為望晦朔

而日月之合東西同度南北同道則月亢日而月為之食

望而日月之對同度同道則月亢日而月為之食是皆有

常度取謫左昭七士文伯曰國無政不用善則自適見音

六官之職蕩天下之陽事月食則后告凶小雅日月告凶不用其行四國

素服而脩六官之職蕩天下之陰事無政不孔醜又十月之交朔日辛卯日有食之亦孔之醜

用其良孔醜彼月而微此日而微今此下民亦孔之哀

不臧文彼月而食則維其常去樂春官大司樂日詔鼓地

鼓人日月求陰公羊莊二十五日食鼓用牲于充陽穀梁

食詔王鼓社求乎陰之道也求責也莊二

十五天子救日置五麾五兵五鼓諸侯置三麾陳三鼓三

兵大夫擊門士擊柝言充其陽也麾旌旂也凡有聲皆

陽事以壓陰精魄反交正蒙日質本陰月質本陽故於朔

氣充實也望之際精魄反交則光為之食今

按月食由地景蔽之張子外壤內壤穀梁隱三吐者外壤

謂月不受日之光非也食者內壤闕然不見

其壤有食之者也凡所吐出者辰弗集房亂征羲和畔

其壤在外其所吞吐者壤入於內言離次倣擾

天紀乃季秋月朔辰弗集于房瞽奏鼓齊夫馳庶人走義

和尸厥官罔聞知昏迷于天象以干先王之誅房舍也

日月不安伐鼓用幣左文十五六月辛丑朔日有食之鼓

其舍則食用牲于社非禮也日有食之天子不

舉伐鼓于社諸侯用幣于社伐鼓于朝以昭事神訓民事

君示有等威古之道也又莊二十五凡天災有幣無牲非

日月之祝幣史辭又昭十七日過分而未至三辰有災於

星

何損於明左宣十二夫其敗也如

朱絲營社公羊莊二十五日食以朱絲營

社或曰脅之朱絲營之助陽

抑陰

三宮步天歌中元北極紫微宮上元大

三垣三宮各有星

環之如垣牆

四維 東方蒼龍七宿角亢氏房心尾箕北方玄武七宿斗

方朱鳥七宿井鬼柳星張翼軫謂

之四維國語有北維餘方可知 四陸 陸道也日所行之

有北陸西陸 恆星 公羊莊七恆星者列星 緯星 五星為緯

東南可知 水曰辰星木曰歲星 分星 春官保章氏以星土辨九州之

火曰熒惑土曰填星 地所封封域皆有分星以觀妖

祥 星土星所主土也今其存可言者十二次之分星紀

吳越也玄枵齊也鶉衛也降婁魯也大梁趙也實沈晉

也鶉首秦也鶉火周也鶉尾楚也 分野 周語武王伐殷歲

壽星鄭也大火宋也析木燕也 分野 在鶉火我有周之

也 錯置 楚辭如列 贏縮 史記天官書星趨舍 明星 鄭風

視夜明星有爛陳風明 小星 召南嘒彼小星三五在東 景

星煌煌又明星哲哲

星 漢志景星出 妖星 左昭十正月有星出于婺女鄭碑龍

項之虛姜氏任氏實守其地居其維首而有 彗星 又昭二

妖星焉告邑姜也 顛頊之虛謂玄枵之次 彗星 十六齊

有彗星齊侯使讓之晏子曰無益也天之有彗以除 星陳

穢也君無穢德又何穢焉若德之穢穢之何損乃止 星陳

尚書大傳明明上天爛然星 星回 月令季冬 星隕 春秋莊

陳楚辭日月安屬列星安陳 星回 星回於天 星隕 公七年

夏四月辛卯夜恆星不見夜中星隕如雨左傳恆星不見

夜明也星隕如雨與雨偕也 如而也又僖公十六年春

王正月戊申朔隕石 星淫 左襄二十八春無冰梓慎曰今

于宋五左傳隕星也 星淫 茲宋鄭其饑乎歲在星紀而淫

於玄枵以有時蓄陰不堪陽蛇乘龍龍宋鄭之星也宋鄭

必饑玄枵虛中也枵耗名也土虛而民耗不饑何為 歲

歲星也星紀在丑斗牛之次玄枵在子虛危之次歲星明

年當在玄枵今已在玄枵淫行失次蛇文武之宿虛危之

星龍歲星歲星木也木為青龍歲星本位在東方東方房
 心為宋角亢為鄭又禘竈曰今茲周王及楚子皆將死歲
 棄其次而旅於明年之次以害鳥祭周楚惡之也旅客處
 也歲星失次於北禍衝在南南朱鳥鳥尾曰祭鶉火鶉尾
 周楚星孛又文十四秋七月有星孛入于北斗周內史叔
 之分星孛服曰不出七年宋齊晉之君皆將死亂又昭十
 七冬有星孛于大辰西及漢申胥曰彗所以除舊布新也
 天事恆象今除於火火出必布焉諸侯其有火災乎梓慎
 曰火出於周為五月若火作其四國當之在宋衛陳鄭平
 其以丙子若壬午作乎若火入而伏必以壬午十八年夏
 五月壬午辰角周語辰角見而雨畢大辰蒼龍之
 四國災辰角星建戌之初朝見東方雨氣盡天根
 又天根見而水涸亢氏之間為天本見又本見而草木
 根寒露後五日天根朝見水潦盡竭本見又本見而草木
 寒露後十日草木駟見又駟見而隕霜大駟涼火見又
 之枝節皆理解駟見星也建戌之中霜始降

見而清風戒寒大火心星十月晨見清風先至所以戒
 人為寒備左莊二十九凡土功火見而致用周語火之初
 見期於龍見左莊二十九凡土功龍見而畢務戒事也
 司里謂今九月周十一月龍星角亢晨見東方戒
 民以土功事又桓五凡祀龍見而雩火出又昭十七火出
 建巳之月蒼龍宿之體昏見東方火出於夏為三月於
 商為四月於周為五月火中又昭三火中寒暑乃退心星
 月心星昏見東方以季夏昏中而暑退季冬旦中
 而寒火流幽風七月流火七火伏左哀十二火伏而後
 退火流月昏時心星西流火伏蟄者畢謂今十月
 定中齋風定之方中作于楚宮定營室星也夏正十月
 昏正中周語營室之中土功其始左莊二十九水昏
 正而栽帝車史記天官書斗為帝車運於中央以制四
 水即營室方春秋運斗樞斗第一天樞第二天璇第三
 璣第四權第五衡第六闔陽第七搖光斗縣大戴禮夏小
 第一至第四為魁第五至第七為杓斗縣正正月初昏

斗柄縣在下七月得歲春官保章氏以十有二歲之相觀
 斗柄縣在下則旦得歲天下之妖祥歲星為陽右行於
 天太歲為陰左行於地十二歲而小周左昭三十二吳伐
 裁史墨曰不及四十年越其有吳乎越得歲而吳伐之必
 受其凶此年歲星在星紀吳越之分歲雲漢小雅維天
 星所在其國有福吳先用兵故反受其殃有漢監亦
 有光天雅倬彼雲漢為章于天又倬彼序星辰祭法帝嚳
 雲漢昭回于天雲漢天河也倬明貌序星辰能序星辰
 以著莊子傳說得之以相武丁乘日中見豐日中
 眾騎箕尾東維騎箕尾而比於列星見斗又
 日中見沫萬物之精精上為列星五行之精晉天文志五
 沫小星又四布於方各七為二十八舍日月象物象官
 二十八舍運行歷示吉凶五緯經次用吉禍福
 又眾星列布體生於地精生於天列居錯峙各有攸屬在
 野象物在朝象官在人象事中外之官常明者百有二十

四可名者三百有二主辰主參
 十為星二千五百左昭元高辛氏有二子伯
 也后帝遷關伯于商主辰商人是因故辰為商星遷實
 沈于大夏主參唐人是因及成王滅唐而封大叔焉故參
 為晉星后帝堯也商王宋地主祀辰星辰大火好風好
 也商人湯先相王封商王因關伯故國祀辰星
 兩供範庶民惟星星有好風星有好雨又鳥火虛昂堯典
 月之從星則以風雨箕好風畢好雨
 星鳥以殷仲春日永星火以正仲夏宵昏中旦中月令孟
 中星虛以殷仲秋日短星昴以正仲冬春之月
 日在營室昏參中旦尾中十二月皆有昏旦鶉火大火
 中星中者當初昏與將旦時星在南方之中也鶉火大火
 左襄九古之火正或食於心或食於味以出內火是故味
 為鶉火心為大火謂火正之官配食於火星建辰月鶉
 火星昏在南方令民放火建戌月大火星織女牽牛小雅
 伏在日下令民內火味柳宿也味竹又反

織女終日七襄雖則七襄不成報章曉彼牽牛不以服箱
織女三星跋然如隅七襄自卯至酉更七次也曉明貌
 服駕也箱車箱也言織女不能成啟明長庚
又東有啟明
 報我之章牽牛不可以服我之箱啟明長庚
西有長庚有
 抹天畢載施之行啟明長庚皆金星先日而出謂之啟
 明後日而入謂之長庚天畢畢星也言啟明長庚天畢亦
 無實用但施南箕北斗
又維南有箕不可以歛揚維北有
 之行列而已南箕北斗
斗不可以挹酒漿維南有箕載翁
 其舌維北有斗西柄之揭南斗在箕北或曰謂北斗也
 箕引其舌反若有所吞噬斗西揭其柄反若有所挹取於
 東合散犯守
漢志五星所行合散犯守陵歷鬪食
合也散五星有變則散為妖星犯五寸以內
 光芒相及居其宿曰守陵相冒過也經之為
 歷相擊為鬪食星月相陵不見者即所食也陵歷鬪食
上見
 熒惑守心宋世家景公時熒惑守心心宋之分野也公憂
之司星子韋曰可移於相公曰相吾之股肱曰

可移於民曰君者待民曰可移於歲曰歲饑民困吾誰為
 君子韋曰天高聽卑君有君人之言三熒惑宜有動於是
 候之果徙三度
詳四
 攝提失方欃槍杓杓
爾雅彗星為欃槍奔星
為杓杓
彗亦謂之紫
 奔星流星也欃音讒
 杓音撐杓蒲握反

辰

十二辰春官馮相氏掌
十有二辰之位
 天之壤邵子天無星處為辰地無
石處為壤辰者天之壤也

日月所會左昭七晉侯謂伯瑕曰多語寡人辰而莫同何
謂辰對曰日月之會是謂辰故以配日注一歲

日月十二會所會謂之辰配日謂以子丑配甲乙疏云所
 謂語辰而莫同者大火謂之辰也北極謂之辰也水星謂
 之辰也東南隅有辰也十二次謂之辰也然大火則謂之
 大辰北極則謂之北辰水星則謂之辰星東南隅則方位

之一耳論辰之正義
必以十二次為斷

風

巽象 說卦傳 噫氣 噫音隘莊子大塊噫氣其名為風是惟

巽為風 噫氣 無作作則萬竅怒吟前者唱于而隨者

唱喁冷風則小和飄風則大和厲風濟 八風 樂記八風從

則眾竅為虛 于喁皆木竅受風之聲 律而不好左

隱五夫舞所以節八音而行八風又襄二十九八風平

八方之風謂東方谷風東南清明風南方凱風西南涼風

西方閭闔風西北不周風 東風 月令孟春 谷風 爾雅東風

北方廣莫風東北融風 東風 月令孟春 協風 周語先時五日

抑風習習谷風以陰以雨小雅習習 協風 替告有協風至

谷風維山崔嵬無草不死無木不萎 協風 替告有協風至

先時先耕時也 南風 樂記舜作立弦之琴以歌南風家

瞽樂大師協和也 南風 語舜歌曰南風之薰兮可以解吾

民之溫兮南風之時兮 凱風 爾雅南風謂之凱 溫風 月令

可以阜吾民之財兮 凱風 風和風凱風自南 溫風 季夏

始至 融風 左昭十八 融風 爾雅北風謂之涼風 涼風 月令孟秋涼風至 育風 又

秋盲風至 北風 爾雅北風其涼 清風 周語火見而 祥風 白

疾風也 北風 又北風其峭 清風 清風戒寒 祥風 虎

通王者德至八方則祥風 景風 爾雅四時和為通正謂之

至王褒頌恩從祥風翔 景風 道平暢所以致景

折醒發明耳目寧體便人 凄風 左昭四春無凄風邪風

此所謂大王之雄風也 凄風 左昭四春無凄風邪風

風 巽隨風 巽君子以申命 終風 抑風終風且暴又終風且

日風也風而雨士 大風 天雅大風有 飄風 小雅飄風發發

日霾曠陰而風也 大風 天雅大風有 飄風 小雅飄風發發

日風也風而雨士 大風 天雅大風有 飄風 小雅飄風發發

日霾曠陰而風也 大風 天雅大風有 飄風 小雅飄風發發

日風也風而雨士 大風 天雅大風有 飄風 小雅飄風發發

疾風疾音標月全疾風暴 暴風又暴風來格 疾風玉藻若有疾風迅雷甚雨

則必烈風舜典納于大麓 震風揚子震風凌雨然後 焚輪焚輪謂之積

爾雅焚輪謂之積 扶搖又扶搖謂之疾 逆風天雅如彼逆風亦孔之優

逆風從上下 省風左昭二十一天子省風以作 風師春官大

祀觀師樂周語 風聲畢命樹 風動天禹謨四 風行小畜風行天

上左莊二十二風行而著於土正蒙氣聚而有間則 風發風行而聲聞具達清之驗與不疾而速通之極與

擗風匪風 風飄又匪風 風流董仲舒傳欲 風隕左襄二十五

風能莊子地籟則眾竅是 撓物說卦傳撓萬物 落者莫疾乎風

山左昭元在周易女惑男風落 從虎乾文言 偃草君德

民惟吹擗鄭風擗兮擗兮風其吹女 鳴條西京雜記董仲

之世風不鳴條左僖十六六鷓退飛過宋都風 鵬搏

披甲破萌而已左僖十六六鷓退飛過宋都風 鵬搏

不厚則其負大翼也無力故九萬里則風斯下矣而後乃

今培風 感發幽風一之日 颯颯楚辭風颯颯 蕭蕭史記刺客

今易習習 決決左襄二十九為之歌齊曰 披拂莊子

北方一西一東有上彷彿就披靡 所被罔不披靡散之

說卦傳風奮之 不越左昭四風不越 不競又襄

師曠曰吾驟歌北風又歌南風南風不競洪範星有好風星好風箕好風十二風以十有

二風察天地之和命乖別之妖祥注自火出家人風颯然自火出

至宋玉風賦楚襄王遊蘭臺之宮有風颯然而至王洽然

善莊子列子御風周旋不舍正蒙陰氣疑聚陽在外者不得入則周旋不舍而為風

偃禾拔木金滕秋大熟未穫天大雷電以風禾盡偃大木乃得周公所自以為功代武王之說王出郊天乃雨反風

禾則盡起二公命邦人凡大木所偃盡起而築之歲則大

發木飛屋莊子風曰發大木飛大屋唯我能也

雲

五雲保章氏以五雲之物辨吉凶水旱降豐荒之禮象

荒黑為水慶雲天官書若烟非烟若雲非雲郁郁紛紛蕭黃為豐

百俊又相和而歌帝舜乃倡之曰卿雲爛兮密雲小畜密亂縵縵兮日月光華旦復旦兮卿音慶

自我同雲小雅上天同雲雨書雲左傳五凡分至啟閉西郊雲雲一色必書雲物為備故也望

雲便記堯望雲行乾雲行朝暘曹風蔚兮南山朝暘

氣升萋萋小雅有渰萋萋興雨祁祁英英小雅英霏霏楚辭

共承宇班布正蒙陰為陽得則飄揚為雲而升故雲物變化

宋玉高唐賦須臾之間變觸石公羊倍三十一觸石而化無窮所謂朝雲者也

徧雨乎天下者唯大出岫陶淵明辭雲無心以出岫從龍既文言上天

雷雲上於天需君在天穆天子傳白雲在天山陵白出夾日左哀六楚有

夾日以飛三日楚子問諸周大史大史曰其當王身乎若

崇之可移於令尹司馬王弗崇孔子曰楚昭王知天道矣

其不失國紀官又昭十七黃帝以雲紀故為雲師而雲名也宜哉

氏其一山川出孔子問居天降雲雷屯坎不言水而言

擊貳爾雅蛭為擊貳音帝凍蝮風蝮蝮在東莫之敢

也虹也日與雨交倏然成質蓋天地之淫氣也在東者暮虹

也虹隨日所映故朝西而暮東也方雨而虹見則其雨終

朝而止矣虹見月令季春虹藏又孟冬虹藏不見蔡邕月令章

之唯雄虹見藏有時

雷

震象說卦傳長子前漢五行志雷於天地為長左昭

五為刑罰威獄使民畏忌以震電春秋桓九年三月癸酉

不時也穀梁震雷震電耀震電春秋桓九年三月癸酉

雷也電霆也游雷震游雷君子以恐疾雷爾雅疾雷

霹靂也莊子疾雷出豫雷出雷行无妄天下雷爾雅疾雷

同雷發雷師楚辭雷師告奮擊正蒙陰氣凝聚陽在內

聲皆同雷師子以未具奮擊者不得出則奮擊而為

四書與本卷一 天文 雲 霓 雷

雷相薄淮南子陰陽相薄感錯行莊子陰陽錯行於動物

說卦傳動萬物挺物說文雷霆所以出滯周語陰陽分布

者莫疾乎雷挺物挺出萬物也出滯震雷出滯帶

也發聲月令仲春雷乃發聲始電蟄蟲咸動收聲又仲

始收聲仲秋行冬動之說卦傳雷鼓之繫辭傳鼓虺虺風

令則收雷先行動之以動之之以雷霆虺虺風

瞠瞠其陰虺虺其雷填填楚辭雷填填虺虺震來虺虺

雷將發未震之聲填填兮雨冥冥不震左昭四雷不

號號恐懼蘇蘇又六三震蘇蘇震行无不震出不震

驚顧之貌蘇蘇蘇蘇緩散自失貌不震出不震

寧小雅燁燁震電不寧必變王藻若有疾風迅雷甚雨則

弗迷舜典納于大麓烈風雷雨弗迷堯彰德金陵天大

使舜相視原隰雷雨大至而不迷堯彰德金陵天大

云云今天動威以彰震廟春秋僖十五年震夷伯之廟左

周公之德詳見風傳於是展氏有隱隱焉夷伯

魯大夫展從來漸正蒙雷霆感動雖速以神用蘇洵樂論

氏之祖從來漸然其所從來亦斬耳以神用隱隱欲欲

而謂之雷者彼何用也陰凝而不散物感而不遂雨之所

不能溼日之所不能燥風之所不能動雷一震焉而疑者

散感者遂兩日風者在地中復雷在地中復在天上大壯

天上二雲雷屯屯風雷益益雷電合際雷雷

月之卦二雲雷屯屯風雷益益雷電合際雷雷

詳殷其雷殷音隱召南殷其雷在驚百里震震驚百里不

百里驚遠戒容止月令仲春先雷三日奮木鐸以令兆民

而懼適也戒容止曰雷將發聲有不戒其容止者生子不

備必有凶災容不知眚天戴禮天子不知風雨雷風相

止謂房室之事容不知眚天戴禮天子不知風雨雷風相

四書典本卷一

二之雷

一

薄說卦雷風相與恆雷電皆至豐澤中有雷隨澤上有雷歸妹

山下有雷頤山上有雷小過不發而震左昭四雷不發而震不發而震

雨

雨潤說卦傳雨以潤之繫雨施乾雲行雨施時雨孔子閒

時雨山川出雲莊子時雨降矣而猶浸灌其於澤靈雨靈雨既霽命彼信人膏雨也如百穀之仰膏雨焉甘雨

星言夙駕說于桑田膏雨也如百穀之仰膏雨焉甘雨小雅琴瑟擊鼓以御田祖以祈苦雨月令苦雨數來陰

甘雨以介我稷黍以穀我士女苦雨月令苦雨數來陰雨邶風以陰以雨小雅霖雨左桓九雨三日以往為霖說

終其永懷又窘陰雨霖雨命若歲大旱用汝作霖雨

淫雨月令淫雨蚤降左莊十二宋大水公使弔暴雨月令

暴雨焉曰天作淫雨害於棗盛若之何不弔暴雨月令

甚雨玉藻疾風春雨時草木怒生暑雨小民惟曰怨

涑雨涑音東爾雅暴雨謂之涑喜雨穀梁僖二六

雨也喜雨者有閔雨又一時言不雨者閔雨也勤雨反僖

志乎民者也閔雨又一時言不雨者閔雨也勤雨反僖

雨者勤雨也注櫛雨莊子禹沐甚不雨春秋僖公二年冬

欲得雨志勤櫛雨風櫛疾雨不雨春秋僖公二年春

王正月不雨夏四月不雨六月雨左傳自十月不雨至于

五月不日旱不為災也春秋文公二年自十有二月不雨

至于秋七月穀梁歷時而言不雨交隆施莊子雲者為雨

不憂雨也不憂雨者無志乎民也隆施平雨者為雲乎

四書典本卷一

天文

雨

霖

霖小雅益之以霖霖既優既渥滂沱見下邶邶小雅有滄萋

雨我公田楚辭雷填填淒淒鄭風風蕭蕭又風雨如

晦又風雨其濛雨其濛膏苗小雅芄芄黍破塊西京雜記

雨不破塊津無極韓詩雨無其弗迷詳雷若濡夫獨行遇雨

雨行左襄二十二臧武仲如晉雨過御叔御叔在其邑將

天地解解天地解而雷雨作雷雨風雨節禮器饗帝于郊

風雨不節則飢星好雨洪範星有好月離畢小雅月離于畢俾滂

則以風雨豕涉波小雅有豕白蹄豕涉鵲鳴垤豕涉鵲鳴于垤

陰雨穴處者先知故蟻出垤商羊舞齊侯遣使訪孔子孔

而鵲就食之遂鳴於其上子曰此鳥名商羊昔童謡曰天將大雨商祀雨師天宗伯

羊鼓舞今齊有之其應將至有水為災祀雨師以燹燎

然歸之造物造物不自以為功歸祀雨師相持而降正蒙陽為陰

之太空冥冥不可得而名相持而降緊則相持為

雨而時雨時暘恆雨恆暘恆雨恆暘

其雨其雨衛風其雨其相慶相怵喜雨亭記官吏相

與歌于市農夫相與怵於雨珠雨玉又使天而雨珠寒者

野憂者以喜病者以愈雨珠雨玉不得以為濡使天而

雨玉飢者不密雲不雨雲不雨尚往也自我西郊施未行

得以為粟密雲不雨

四書與本卷一

也。我文王自我也。小師興而雨。左傳十九衛大旱甯莊子曰昔周饑克殷而年

過密雲不雨已上也。

豐今邢方無道諸侯無伯天其或

者欲使衛討邢乎從之師興而雨

露

白雲小雅英英白月令孟秋禮運天淮南

雲露彼菅茅白露降膏露降甘露子太

清之始鳳麟至。中露擗風微君之故胡為行露召南厭浥

甘露下朱草生乎中露露中也行露豈不

夙夜謂行多露既濡祭義春雨露既濡君子履之為霜

厭浥溼意行道也必有怵惕之心如將見之

秦風蒹葭蒼蒼未晞又蒹葭萋萋未已又蒹葭采采溥兮鄭

蒼白露為霜白露未晞又蒹葭采采溥兮鄭

野有蔓草溥兮小雅蓼彼蕭蕭漼漼又零露泥泥又零露濃

零露漙漙斯零露漙漙又零露泥泥又零露濃

濃又零露湛湛小雅湛湛露斯匪陽不晞沾濡詩集傳良

濃濃又湛湛露斯在彼豐草沾濡多露之沾

濡蒙犯左襄二十八

蒙犯蒙犯霜露

霜

肅霜爾風九嚴霜楚辭秋既戒之以白隕霜周語駟見而

肅霜月肅霜嚴霜霜冬又申之以嚴霜隕霜隕霜隕霜而

冬裘具駟天駟房繁霜小雅正月繁霜我心憂傷正

星也謂建戌之中月夏之四月正陽之月也此詩

大夫所作言霜履霜坤初六履霜堅冰至象曰履霜堅冰

降不以其時陰始凝也駟致其道至堅冰也祭義

霜露既降君子履之必有悽愴之心非犯霜左襄二十八

其寒之謂也魏風糾糾葛屨可以履霜犯霜跋涉山川蒙

犯霜始降月令季秋霜始降則百工休命有司下戒楚辭

露日寒氣總至民力不堪其皆入室下戒何芳

草之蚤天兮微
 霜降而下戒
 無苗左昭四無苗霜電
 大摯月令孟春行冬令雪
 殺菽春秋定元年十月隕霜殺菽非常之災
 無非教孔子問居風雨
 露為霜秦風蒹葭蒼蒼白露為霜
 不殺草春秋僖三十三年冬隕霜不殺草孔叢子哀公問於孔子
 曰春秋記隕霜不殺草何也曰此言可殺也夫宜殺而不殺則李梅冬實天失其道草木猶干犯之而况君乎

雪

積陰天戴禮天地積陰溫
 陰凝又陰氣勝
 集霰小雅如彼
 維霰霰雪
 同雲又上天同雲雨雪霏霏
 其雩又北風其雩
 大摯月令雪
 無垠楚辭霰雪
 不時盛也

左昭元日月星辰之神則雪
 濼濼小雅雨雪濼濼見
 浮浮見曉日消
 又雨雪浮浮
 霧霧見霏霏
 載塗又今我來思
 封條西京雜記太平之世雪
 積素謝惠連雪賦積素
 皎潔班婕妤怨歌行新製
 方潔孔稚圭北山移文
 現消見
 平地齊紈素皎潔若冰雪
 尺左桓九平地
 膚若雪莊子藐姑射之山有神
 衣如雪曹
 麻衣成珪壁
 謝惠連雪賦既因方面
 漼漼漼音摧澄又
 王逸九思霜雪兮漼漼注
 漼霜雪積貌澄霜雪白貌

