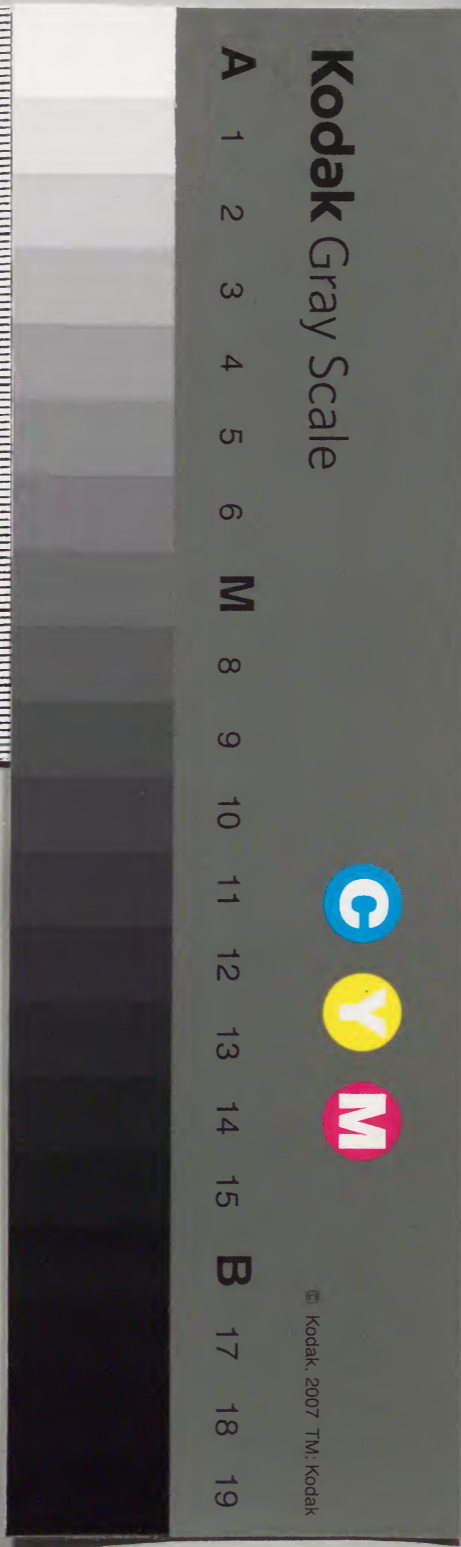




漢書門			
一	二	三	四
八	六	五	二
冊	架	函	號

庫文閣內	
三	三
函	三
七	八
架	冊
號	類

內閣文庫	
番號	漢 12439
冊數	18 (4)
函號	301 48



草部總目

人參

麥門冬

甘草

苜蓿

薏苡仁

牛膝

芍藥 赤白二種

沙參

計一百八十七種

地黃 生熟二種

白朮

黃耆

萎蕤

木香

芍藥 撫芎附

五味子

玄參

天門冬

蒼朮

遠志

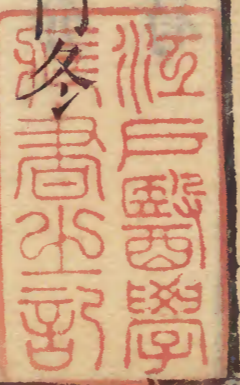
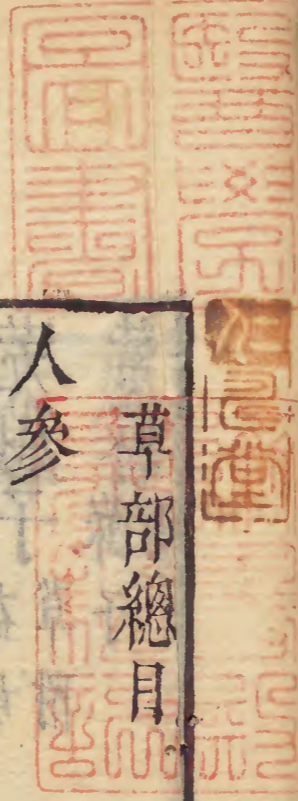
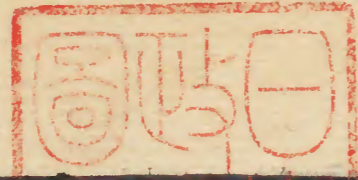
薯蕷

石薺

當歸

丹參

苦參



醫宗公價
卷之三總目

知母

貝母

紫苑

百合

天花粉

括樓及子附

續斷

秦艽

木通

通草附

澤瀉

車前子

根葉附

篇蓄

燈心

草薺

菝蓂上附

白薜皮

金銀花

甘菊花

升麻

柴胡

銀柴胡附

前胡

獨活

羌活附

細辛

羌蔚子

益母草附

防風

荆芥

紫蘇

蘇子附

薄荷

乾葛

麻黃

白芷

藁本

天麻

香薷

黃連

胡黃連

黃芩

龍膽草

何首烏

桔梗

藿香

香附

白豆蔻

草豆蔻

草果

肉豆蔻

縮砂仁

玄胡索

薑黃

片薑黃附

鬱金

蓬莪朮

京三稜

款冬花

茅根

茅鍼茅附

白前

淡竹葉

冬葵子

萱花

地榆

蒺藜 二種

半夏

南星

附子 烏頭

天雄

白附子

蚤休

大黃

商陸

芫花

大戟

甘遂

續隨子

蓖麻子

射干

常山

馬兜鈴 青木香附

巴戟天

百部

旋覆花

紅花

大薊 小薊

夏枯草

葫蘆巴

牛蒡子

肉蓯蓉

鎖陽

淫羊藿

仙茅

補骨脂

菟絲子

覆盆子

骨碎補

鈎藤

蒲黃

海藻

澤蘭

艾葉

昆布

防己 二種

威靈仙

水萍

牽牛子

紫葳花

使君子

木賊草

豨薟

青蒿

茵陳

益智仁

葶藶

醫心方卷之三 藥目

高良薑 海金沙 穀精草 望月沙附

青黛 連翹 馬鞭草

葶藶子 王不留行 瞿麥

地膚子 决明子 草决明石决明附 紫草

山慈姑 貫衆 狗脊

天名精 鶴虱附 山豆根 白芨

藜蘆 營實 蛇床子

景天 蘭葉 藿香 小茴香附

黃精 蘆會 阿魏 蘆根 蘆笋附 總目

醫宗必讀卷之三

雲間李中梓士材父著

門人孫三錫黃緒父叅

姪孫李廷芳蘅伯父訂

本草徵要上 本草太多令人有望洋之苦藥性

為主刪繁去複獨存精華採集各論竊聞

管窺詳加註釋比之珍珠囊極其詳備且

無遺用不必復事他求矣

草部 人參 味甘微温無毒入肺脾二經茯苓為使惡

鹵鹹反藜蘆畏五靈脂去蘆用其色黃中

帶白大而補氣安神除邪益智療心腹寒痛除
肥潤者佳胸脇逆滿止消渴破堅積氣壯而胃自開氣和
而食自化

人參得陽和之氣能回元氣于率亡氣足則
神安正旺則邪去益智者心氣強則善思而
多智也真氣虛者中寒而痛胸滿而逆陽春
一至寒轉為溫否轉為泰矣氣入金家金為
水母渴藉以止也破積消食者脾得乾健之
運耳。按人參狀類人形功魁羣草第亦有

不宜用者世之錄其長者遂忘其短摘其瑕
者并棄其瑜或當用而後時或非宜而妄設
不蒙其利祇見其害遂使良藥見疑于世粗
工互騰其口良可憾也人參能理一切虛證
氣虛者固無論矣血虛者亦不可缺無陽則
陰無以生血脫者補氣自古記之所謂肺熱
還傷肺者肺脉洪實火氣方逆血熱妄行氣
尚未虛不可驟用痧癘初發身雖熱而斑點
未形傷寒始作症未定而邪熱方熾若悞投

之鮮克免者多用則宜通少用反壅滯

生地黃 味甘寒無毒入心肝脾腎四經惡貝母

實者 涼血補陰去瘀生新養筋骨益氣力理胎

產主勞傷通二便消宿食心病而掌中熱痛脾

病而痿躄貪眠 ○ 熟地黃 性味畏忌俱同生地黃用砂鍋柳甌醜以

荷葉將生地黃酒潤用縮砂仁粗末拌蒸蓋覆

極密文武火蒸半日取起晒極乾如前又蒸九

次為度冷中心 滋腎水封填骨髓利血脉補益

真陰久病餘脛股酸痛新產後臍腹急疼 地黃合地之堅凝得土之正色為補腎要藥

益陰上品稟仲冬之氣故涼血有功陰血賴

養新者生則瘀者去血受補則筋受榮腎得

之而骨強力壯矣胎產勞傷皆血之愆血得

其養證因以痊腎開竅於二陰况血主濡之

二便所以利也濕熱盛則食不消地黃去濕

熱以安脾胃宿滯乃化掌中應心主痿躄乃

脾熱奉君主而清其倉廩兩證可瘳矣熟者

稍溫其功更溥六味丸以之為首天一所生

之本也四物湯以之為君乙癸同源之義也

久病陰傷新產血敗在所亟需按生地黃
 性寒而潤胃虛食少脾虛瀉多均在禁例熟
 者性滯若痰多氣鬱之人能窒礙胸膈當斟
 酌用之薑酒拌炒生者不妨胃熟者不泥膈
 天門冬味甘寒無毒入肺腎二經地黃貝母為使忌鯉魚去心用定喘定嗽
 肺痿肺癰是潤燥之力也益精益髓消血消痰
 非補陰之力歟善殺三蟲能通二便
 甘寒養陰肺腎虛熱之要藥也熱則生風熱
 清而風自去濕乃濕熱熱化而濕亦除腎為

作強之官而主骨濕熱下流使人骨痿善去
 濕熱故骨強也虛而內熱三蟲生焉補虛去
 熱三蟲殺矣肺喜清肅火不乘金故曰保也
 咳喘癰痿血痰燥渴保肺之後莫不療之伏
 熱在中飲食不為肌膚邪熱清而肌膚得其
 養矣肺金不燥消渴自止氣化及于州都小
 便自利按天門冬性寒而滑若脾虛而泄瀉惡食者大非所宜即有前證亦勿輕投
 麥門冬味甘微寒無毒入心肺二經地黃車前為使惡款冬花忌鯉魚肥白者佳去心

用退肺中伏火止渴益精清心氣驚煩定血療

麥門冬稟秋金之微寒得西方之正色故清肺多功心火焦煩正如盛暑秋風一至炎蒸若失矣心主血心既清寧妄行者息脾受濕熱則肌肉腫而腸胃滿熱去即濕除重滿者自愈金不燥則不渴金水生則益精按麥門冬與天門冬功用相當寒性稍減虛寒泄瀉仍宜忌之

白朮 味苦甘温無毒入脾胃二經防風為使忌桃李青魚產於潛者佳米泔水浸半日土蒸切片蜜水拌勻炒令褐色 健脾進食消穀補中化胃經痰水理心主急滿利腰臍血結祛周身濕痺君枳實以消痞佐黃芩以安胎

白朮甘温得土之冲氣補脾胃之神聖也脾胃健于轉輸新穀善進宿穀善消土旺自能勝濕痰水易化急滿易解腰臍間血周身之痺皆濕停為害濕去則安矣消痞者強脾胃之力安胎者化濕熱之功按白朮贊云味

重金漿芳躰玉液百邪外禦六府內充察草
木之勝速益于已者並不及米之多功也但
陰虛燥渴便閉滯下肝腎有築築動氣者勿
服

蒼朮 味苦辛溫無毒入脾經畏惡同
白朮產茅山者佳消浸蒸晒 燥濕消痰

發汗解鬱除山嵐瘴氣與災疹惡疾

蒼朮為濕家要劑痰與氣俱化辛溫快氣汗
與鬱並解芳氣辟邪得天地之正氣者歟
按蒼朮與白朮功用相似補中逐之燥性過

之無濕者便不敢用况于燥證乎

甘草 味甘平無毒入脾經白朮為使反大戟芫
花甘遂海藻惡遠志忌猪肉冷人陽痿

補脾以和中潤肺而療痿止瀉退熱堅筋長肌

解一切毒和一切藥稍止莖中作痛節醫腫毒

諸瘡

外赤內黃備坤離之色味甘氣平資戊巳之
功調和羣品有元老之稱普治百邪得王道
之用益陰除熱有裨金宮故咳嗽啞痛肺痿
均治也專滋脾土故瀉痢虛熱肌肉均賴也

諸毒遇土則化甘草為九土之精故百毒化
熱藥用之緩其熱寒藥用之緩其寒理中湯
用之恐其僭上承氣湯用之恐其速下 按
甘能作脹故中滿者忌之嘔家忌甘酒家亦
忌甘

黃耆 味甘微溫無毒入肺脾二經茯苓為使補
惡龜甲白蘚皮嫩綠色者佳蜜炙透
肺氣而實皮毛歛汗托瘡解渴定喘益胃氣而
去膚熱止瀉生肌補虛治癆風癩急需痘瘍莫
缺

種種功勳皆是補脾實肺之力能理風癩者
經謂邪之所湊其氣必虛氣充于外邪無所
容耳 按黃耆實表有表邪者勿用助氣氣
實者勿用多怒則肝氣不和亦禁用也
遠志 味苦辛溫無毒入心腎二經畏珍珠蒸
蘆殺附子毒冷甘草湯浸透去木焙乾
心氣止驚益智補腎氣強志益精治皮膚中熱
令耳目聰明
心君鎮定則震撼無憂靈機善運故止驚益
智水府充盈則堅強稱職閉蟄封藏故強志

益精水旺而皮熱可除心安而耳目自利
按遠志水火並補殆交坎離而成既濟者耶
本功外善療癰毒敷服皆奇苦以泄之辛以
散之之力也

菖蒲

味辛溫無毒入心脾二經秦艽為使惡麻黃忌飴糖羊肉勿犯鐵器令人吐逆石生

細而節密者佳去毛微炒宜五藏耳聰目明通九竅心開智

長風寒濕痺宜求欬逆上氣莫缺止小便利理
膿窠瘡

菖蒲稟孟夏之氣合從革之辛芳香利竅辛

溫達氣心脾之良藥也故善宣通能除濕痺
按菖蒲香燥陰血不足者禁之惟佐地黃門
冬之屬資其宣導臻于太和雷公云菖夏菖
其二件相似但氣味腥穢形如竹根

萎蕤

味甘平無毒入肺脾肝腎潤肺而止嗽痰

補脾而去濕熱養肝而理皆傷淚出益腎而除
腰痛莖寒

萎蕤滋益陰精與地黃同功增長陽氣與人
參同力潤而不滯和而不偏譬諸盛德之人

無往不利

薯蕷 一名山藥味甘平無毒入心脾腎三經蒸透用 益氣長肌安神退熱補脾除瀉痢補腎止遺精

山藥得土之冲氣稟春之和氣故主用如土比之金玉君子但性緩非多用不效 按山藥與麵同食不能益入

薏苡仁 味甘微寒無毒入肺脾三經淘淨晒炒 祛風濕理脚氣拘攣保燥金治痿癱欬嗽瀉痢不能缺也水脹其可廢乎

薏仁得地之燥稟秋之涼故能燥脾濕善祛肺熱 按大便燥結因寒轉筋及妊娠者並禁之

木香 味辛溫無毒入肺脾肝三經生用理氣煨熟止瀉 平肝降氣鬱可開而胎可安健胃寬中食可消而痢可止何患乎鬼邪蠱毒無憂于冷氣心疼

氣味純陽故辟邪止痛吐瀉停食脾疾也土喜溫燥得之即效氣鬱氣逆肝疾也木喜疏通得之即平胎前須順氣故能安胎 按木

香香燥而偏于陽肺虛有熱血枯而燥者慎勿犯之

石薺 味甘平無毒入胃腎二經惡巴豆畏僵蠶酒浸酥拌蒸 清胃生肌逐

皮膚虛熱強腎益精療脚膝痺弱厚腸止瀉安

神定驚

入胃清濕熱故理痺證泄瀉入腎強陰故理

精衰骨痛其安神定驚兼入心也 按石薺

宜于湯液不宜入丸形長而細且堅味甘不

苦為真悞用木薺味太苦餌之損入

偏絕耳

當歸 味甘辛溫無毒入心肝脾三經 去閑生新

舒筋潤腸溫中止心腹之痛養營療肢節之疼

外科排膿止痛女科瀝血崩中而

赤心主血脾統血肝藏血歸為血藥故入三經

而主治如左本經首言主效逆上氣辛散之

勲也頭止血尾破血身補血全和血能引諸

血各歸其所當歸之經故名當歸氣血昏亂

服之即定 按當歸善滑腸洩瀉者禁用入

吐血劑中須醋炒之

白芍藥 味苦酸微寒無毒入肺脾肝三經惡石鹵

歛肺而主脹逆喘欬腠理不固安脾而主中滿

腹痛瀉痢不和制肝而主血熱目疾脇下作疼

赤者崇行惡血兼利小腸

收斂下降適合秋金故氣寧而汗止專入脾

經血分能瀉肝家火邪故功能頗多一言以

蔽之斂氣涼血而已矣 按芍藥之性未若

芩連之苦寒而寇氏云減芍藥以避中寒丹

溪云產後勿用芍藥恐酸寒伐生生之氣嗟

乎藥之寒者行殺伐之氣違生長之機雖微

寒如芍藥古人猶諄諄告戒况太苦太寒之

藥其可肆用而莫之忌耶

五味子 味甘酸核中苦辛鹹温無毒入肺腎二

經從蓉為使惡萎蕤嗽藥生用補藥微

潤者佳 滋腎經不足之水強陰渣精除熱解

渴收肺氣耗散之金療欬定喘斂汗固腸

潔古云夏服五味使人精神頓加兩足筋力

涌出東垣云收瞳神散大火熱必用之藥丹

溪云收肺補腎乃火嗽必用之藥五味功用雖多收肺保腎四字足以盡之按五味乃要藥人多不敢用者寇氏虛熱之說誤之耳惟風邪在表痧疹初發一切停飲肺家有實熱者皆當禁之

丹參 味苦微寒無毒入心 安神散結益氣養陰

去闕血生新血安生胎落效胎胎前產後帶下崩中

色合丙丁獨入心家專主血證古稱丹參一

味與四物同功嘉其補陰之勤也按丹參

雖能補血長于行血妊娠無故勿服

沙參 味苦微寒無毒入肺 主寒熱欬嗽胸痺頭

痛定心內驚煩退皮間邪熱

氣輕力薄非肩弘任大之品也人參甘溫體

重專益肺氣補陽而生陰沙參甘寒體輕專

清肺熱補陰而制陽按沙參性寒藏府無

實熱及寒客肺經而嗽者勿服

玄參 味苦鹹微寒無毒入腎經惡黃耆乾薑大

棗山茱萸反藜蘆已心銅器蒸過晒乾黑滴

者補腎益精退熱明目傷寒癩毒癆證骨蒸解
煩渴利咽喉外科瘰癧癰疽女科產乳餘疾

色黑味鹹腎家要藥凡益精明目退熱除蒸
皆壯水之效也至如咽痛煩渴癩毒癰瘡皆

肺病也正為水虛火亢金受賊邪第與壯水
陽燄無光已產乳餘疾亦屬陰傷故應並主

按玄參寒滑脾虛洩瀉者禁之
苦參 味苦寒無毒入腎經玄參為使惡目毋
鬼絲漏蘆反藜蘆泔浸一宿蒸過曝乾除

熱祛濕利水固齒癰腫瘡瘍腸澀下血

味苦性寒純陰之品故理濕熱有功瘡毒腸

澀皆濕蒸熱闕之愆宜其咸主齒乃骨之餘
清腎者自固耳 按苦參大苦大寒不惟損

骨兼且寒精向非大熱惡敢輕投
知母 味苦寒無毒入肺腎二經忌鐵
器肥白者佳去毛鹽酒炒透 清肺熱而

消痰捐款瀉腎火而利水滑腸肢體腫浮為上
劑傷寒煩熱號神良

瀉腎家有餘之火是其本功至夫清金治腫
諸效良由相火不炎自當馴致也 按知母

陰寒不宜多服近世理癆尊為上品往往致泄瀉而斃故腎虛陽痿脾虛溼洩不思食不化食者皆不可用

貝母 味辛苦微寒無毒入心肺二經厚朴為使畏秦艸反烏頭去心糯米拌炒米熟為度 消痰潤肺滌熱清心喘欬紅痰要矣胸中鬱結

神哉

辛宜歸肺苦宜歸心大抵心清氣降肺賴以寧且潤而化痰故多功于西方也 按汪機曰俗以半夏燥而有毒代以貝母不知貝母

治肺金燥痰半夏治脾土濕痰何可代也脾為濕土故喜燥肺為燥金故喜潤若痰在脾經誤用貝母之潤投以所惡可翹首待斃故寒痰濕痰風痰食積痰腎虛水泛為痰均非貝母所司也

紫菀 味苦辛溫無毒欬冬花為使惡遠志畏茵陳洗淨蜜水炒 王痰喘上氣屍疰勞傷欬吐膿血通利小腸 苦能下達辛可益金故吐血保肺收為上品雖入至高善于下趨使氣化及于州都小便

自利人所不知。按紫菀辛温暫用之。品陰
虛肺熱者不宜專用。多用須地黃門冬共之。
百合味甘微寒無毒入心肺保肺止欬驅邪定驚
止涕淚多利大小便。

君主鎮定邪不能侵相傳清肅欬嗽可療涕
淚肺肝熱也。二使不通腎經熱也。清火之後
復何患乎。仲景云行住坐臥不定如有神靈
謂之百合病。以百合治之。是亦清心安神之
效歟。按百合通二便中寒下陷者忌之。

天花粉味苦寒無毒入心肺二經一經枸杞為止渴

退煩熱消痰通月經排膿散腫利膈清心實名

栝樓王療結胸其子潤肺王化燥痰

消痰解熱是其職專通經者非若桃仁薑黃

之直行血分熱清則血不閉耳舊稱補虛亦

以熱退為補不可不察。按天花粉稟清寒

之氣脾胃虛寒及洩瀉者忌用。

續斷味苦辛微温無毒入肝經補勞傷續筋骨

破闕結利關節縮小便止遺洩癰毒宜收胎產

莫缺

補而不滯行而不洩故外科女科取用宏多也
按雷公云草茆根似續斷誤服令人筋軟

秦艽 味苦辛平無毒入肝胃二經
菖蒲為使畏牛乳左紋者良祛風活絡養血舒筋骨蒸黃疸利水通淋

秦艽長于養血故能退熱舒筋治風先治血
血行風自滅故療風無問久新入胃祛濕熱
故小便利而黃疸愈也 按下部虛寒及小

便不禁大便滑者忌用

木通 味辛甘淡平無毒入心少治五淋宜九竅

殺三蟲利關節通血脉開關格行經下乳催生

墮胎 通草味淡專利小使下乳催生

功用雖多不出宣通氣血四字東垣云甘淡
能助西方秋氣下降專洩氣滯肺受熱邪氣
化之源絕則寒水斷流宜此治之君火為邪
宜用木通相火為邪宜用澤瀉利水雖同用
各有別 按木通性通利精滑氣弱內無濕

熱妊娠者均忌

澤瀉 味甘鹹微寒無毒入腎膀胱 主水道不通

淋瀝腫脹能止洩精善去胞垢

種種功能皆由利水何以又止洩精乎此指

濕火為殃不為虛滑者言也李時珍曰八味

丸用澤瀉者古人用補必兼瀉邪邪去則補

劑得力專一于補必致偏勝之害也 按澤

瀉善瀉古稱補虛者誤矣扁鵲謂其害眼者

確也病人無濕腎虛精滑目虛不明切勿輕

與 車前子 味甘寒無毒入肺肝 利水止瀉解熱催

生益精明目開竅通淋用其根葉行血多靈

利水之品乃云益精何也男女陰中各有二

竅一竅通精乃命門真陽之火一竅通水乃

膀胱濕熱之水一竅不並開水竅開則濕熱

外洩相火常寧精竅常閉久久精足精足則

目明明醫雜錄云服固精藥久服此行房即

有子 按陽氣下陷腎氣虛脫勿入車前一

蕭蓄 味苦平無毒 入膀胱經 利水治癰淋殺蟲理瘡疾

治癰及瘡皆去濕熱也 按蕭蓄直遂不能

益人不宜恒用

燈心 味淡平無毒 入心小腸二經 清心必用利水偏宜燒灰

吹喉痺塗乳治夜啼

粳粉漿之晒乾為末入水淘之浮者是燈心

按中寒小便不禁者忌之

革薺 味苦平無毒 入胃肝二經 薏苡 主風寒濕

痺腰膝作疼既可去膀胱宿水又能止失溺便

類

主用皆祛風濕補下元楊子建曰小便頻莖

內痛必大腑熱閉水液只就小腸大腑愈加

燥竭因強忍房事有痰腐壅于小腸故痛此

與淋證不同宜鹽炒革薺一兩煎服以蔥湯

洗穀道即愈腎受土邪則水衰肝挾相火來

復母仇得革薺滲濕則土安其位水不受侮

矣 按革薺本除風濕如陰虛火熾溺有餘

瀝及無濕而腎虛腰痛皆禁 菴蓟土茯苓

與草薺形雖不同主治相倣總之除濕祛風
 分清去濁惡瘡化毒又能補下焦忌茗醋
 白鮮 味苦寒無毒入脾經 主筋攣外肌化濕熱
惡桔梗茯苓草薺

地之濕氣感則害人皮肉筋脉白鮮皮善除
 濕熱故療肌外筋攣瘡毒按下部虛寒之
 人雖有濕證弗敢餌也

金銀花 味甘平無毒入脾經 解熱消癰止痢寬膨
 稟春氣以生性極中和故無禁忌令人但入

瘡科忌其治痢與脹何金銀花之寒于遇乎

甘菊花 味甘微寒無毒入肺腎二經 主胸中熱去

頭面風外肌濕痺目淚頭疼

獨稟金精善制風木高巔之上惟風可到故
 主用多在上部目者肝之竅也淚者肝之熱
 也宜其瘳矣

升麻 味甘苦平無毒入肺胃脾經 解百毒殺精鬼

辟疫癘止喉疼頭痛齒痛口瘡癰散陽明風

邪升胃中清氣

氣稟極清之氣升于九天得陽氣之全者也故
 殺鬼辟邪頭喉口齒皆在高巔之上風邪癩
 疥癬皆在清陽之分總獲其升清之益凡氣虛
 下陷如瀉痢崩淋脫肛遺濁須其升提虛人
 之氣升少降多內經曰陰精所奉其人壽陽
 精所降其人夭東垣取入補中湯獨窺其微
 矣按升麻屬陽性升凡吐血鼻衄欬嗽多
痰陰虛火動氣逆嘔吐怔忡癲狂切勿誤投
柴胡味苦微寒無毒入肝膽二經傷寒瘧疾寒
經惡皂莢畏藜蘆忌見火

熱往來嘔吐脇痛口苦耳聾痰實結胸飲食積
 聚心中煩熱熱入血室目赤頭痛濕痺水脹肝
 勞骨蒸五疳羸熱
 稟初春微寒之氣春氣生而升為少陽膽經
 表藥膽為清淨之府其經在半表半裏不可
 汗不可吐不可下法當和解小柴胡湯是也
 邪結則有煩熱積聚等證邪散則自解矣肝
 為春令主于升陽故陽氣下陷者不可缺主
 治多端不越乎肝胆之咎去水脹濕痺者風

能勝濕也治勞與疝證乃銀州柴胡別為一種按柴胡少陽經半表半裏之藥病在太陽者服之太早則引賊入門病在陰經者復用柴胡則重傷其表世俗不知柴胡之用每遇傷寒傳經未明以柴胡湯為不汗不吐不下可以藏拙輒混用之殺命不可勝數矣勞證惟在肝經者用之若氣虛者不過些小助參耆非用柴胡退熱也若遇癆證便用柴胡不效安待惟此一味貽禍極多故特表而詳

言之

前胡 味苦微寒無毒入肺脾胃大腸散結而消痰定喘下氣以消食安胎

時珍曰前胡主降與柴胡上升者不同氣降則痰亦降矣安胎化食無非下氣之力耳前胡去風痰與半夏治濕痰貝母治燥痰者各別也按前胡治氣實風痰凡陰虛火動之痰及不因外感而有痰者法當禁之

獨活 味苦甘平無毒入小腸膀胱肝腎四經風寒濕痺筋骨攣疼

頭旋掉眩頸項難伸

本入手足太陽表裏引經又入足少陰厥陰
小無不入大無不通故既散入風之邪兼利
百節之痛時珍曰獨活羌活乃二類二種中
國者為獨活色黃氣細可理伏風西羌者為
羌活色紫氣雄可理遊風 按獨活羌活皆
主風疾若血虛頭痛及遍身肢節痛候用風
藥反致增劇

細辛 味辛溫無毒入心小腸二經惡風寒濕痺
黃者山茱萸畏滑石反藜蘆

頭痛鼻塞下氣破痰頭面游風百節拘攣齒疼
目淚

味辛性溫稟升陽之氣而為風劑辛香開竅
故主療如上單服未至一錢令人悶絕辛藥
不可多用也 按細辛燥烈凡血虛內熱因
成頭痛欬嗽者痛戒之

羌蔚子 味辛微寒無毒入肝經忌鐵 明目益精行血除水菜
各益母功用相當

補而能行辛而能潤為胎產要藥 按子與

葉皆善行走凡崩漏及瞳神散大者禁用

防風 味甘辛温無毒入肺小腸膀胱三經畏草薢惡乾薑羌花殺附子毒色白而潤者佳

大風惡風風邪周痺頭面游風眼赤多淚

能防禦外風故名防風乃風藥中潤劑也卑

賤之卒隨所引而至瘡科多用之為其風濕

交攻耳 按防風瀉肺實肺虛有汗者勿犯

荆芥 味辛温無毒入肝經反驢肉無鱗魚河豚蟹黃鱗魚 王瘰癧結聚癩

血濕瘟散風熱清頭目利咽喉消瘡毒

長于治風又兼治血何也為其入風木之藏

即是血海故並主之今人但遇風證槩用荆

防此流氣散之相沿耳不知風在皮裏膜外

者宜之非若防風入人骨肉也

紫蘇 味辛温無毒入肺經 温中達表解散風寒梗能下氣

安胎子可消痰定喘

俗喜其芳香且暮資食不知泄真元之氣古

稱芳草致豪貴之疾紫蘇有焉 按氣虛表

虛者禁用葉腸滑氣虛者禁用子慎之

薄荷 味辛温無毒入肺 去風熱通關節清頭目

定霍亂消食下氣猫咬蛇傷傷寒舌胎和蜜擦之

發汗解表故去風清熱利于頭面辛香開氣脹滿霍亂食滯者並主之按薄荷辛香伐氣多服損肺傷心

乾葛 味甘平無毒入胃經 主消渴大熱嘔吐頭痛生用能

墮胎蒸熟化酒毒止血痢散鬱火

跡其治驗皆在陽明一經止痢者升舉之功散鬱者火鬱則發之義也仲景治太陽陽明

合病桂枝加麻黃葛根又有葛根芩連解肌湯用以斷太陽入陽明之路非即太陽藥也頭痛乃陽明中風宜葛根蔥白湯若太陽初病未入陽明而頭痛者不可便服以發之是引賊入家也東垣曰葛根鼓舞胃氣上行治虛瀉之聖藥風藥多燥葛根獨止渴者以其升胃家下陷上輸肺金以生水耳按上盛下虛之人雖有脾胃病亦不宜服

麻黃 味苦溫無毒入心肺膀胱大腸四經厚專

司冬令寒邪頭疼身熱脊強去營中寒氣泄衛
中風熱

輕可去實為發散第一藥惟在冬月在表真有寒邪者宜之或非冬月或無寒邪或寒邪在裏或傷風等證雖發熱惡寒不頭疼身疼而拘急六脉不浮緊者皆不可用雖可汗之證亦不宜多服汗為心液若不可汗而汗與可汗而過汗則心血為之動矣或亡陽或血溢而成大患可不慎哉
麻黃乃太陽經藥兼入肺經肺主皮毛葛

根乃陽明經藥兼入脾經脾主肌肉發散雖同所入迥異

白芷 味辛溫無毒人肺胃大腸三頭風目淚齒

痛眉疼肌膚搔癢嘔吐不寧女人赤白帶下瘡家止痛排膿

色白味辛行手陽明庚金性溫氣厚行足陽明戊土芳香上達入手太陰辛金肺者庚之弟戊之子也故主治不離三經按白芷燥能耗血散能損氣有虛火者勿用癰疽已潰宜漸減去

藁本 味辛，溫，無毒。入膀胱經。惡商薊。 風家顛頂作痛，女人陰腫

疝疼

辛溫，純陽獨入太陽理風寒，疝瘕陰痛皆太

陽經寒濕為邪也。按頭痛挾內熱者及傷

寒發于春夏陽證頭痛不宜進也。

天麻 味辛，平，無毒。入肝經。酒浸，煨熟，焙乾。 風虛眩連麻痺不仁，語

言寒澁腰膝軟疼殺精魅蠱毒，理驚氣風癩。

肝為風木之藏，藏血主筋，獨入肝經，故主治

如上。按天麻雖不甚燥，畢竟風劑助火，若

血虛無風者不可妄投。

香薷 味辛，微溫，無毒。入肺胃二經。忌見火。 主霍亂水腫，理暑氣腹

疼。

治乘涼飲冷，陽氣為陰邪所遏，以致頭疼發

熱煩躁口渴，吐瀉霍亂，宜用之。以發越陽氣

散水和脾則愈。若勞役受熱，反用香薷是重

虛其表而又濟之，以溫則大誤矣。按香薷

乃夏月解表之劑，無表邪者戒之。

黃連 味苦，寒，無毒。入心經。龍骨連翹為使。惡菊

花、玄參、花白、蘇皮、白、殭蠶、畏、款冬、牛膝。

解巴豆附子毒瀉心除痞滿明目理瘡瘍痢疾
忌猪肉薑汁炒腹痛心痛驚煩殺蟲安虢利水厚腸

稟天地清寒之氣直瀉丙子痞滿目疾瘡瘍
驚痛南方亢上之象泄痢虢蟲濕熱之恆苦
以燥之寒以清之固宜痊也韓愈曰黃連與
官桂同行能使心腎交於頃刻時珍曰香連
丸用黃連木香水火散用黃連乾薑左金丸
用黃連吳茱萸薑黃散用黃連生薑口瘡左
用黃連細辛皆一冷一熱寒因熱用熱因寒

用陰陽相濟最得制方之妙按素問曰五
味入胃各歸所喜攻久而增氣物化之常氣
增而久天之由也王冰註云增味益氣如久
服黃連反熱從火化也蓋大苦大寒行隆冬
肅殺之令譬如臯陶明刑執法是其職也稷
契夔龍之事非其任矣故第可蕩邪滌熱焉
能濟弱扶虛如脾虛血少以致驚煩痘瘡氣
虛作瀉行漿後洩瀉腎虛人五更洩瀉陰虛
煩熱脾虛發瀉法咸禁之

胡黃連 味苦寒無毒入肝胆二經惡菊花生 王虛

家骨蒸久痢醫小兒疳積驚癇 玄參忌猪肉折之塵出如烟者真

清肝膽之熱與黃連畧似但產于胡地者也

按胡黃連太苦太寒脾虛血弱之人雖見如

上諸證亦勿輕投必不得已須與補劑同施

黃芩 味苦性寒無毒入肺大腸二經山茱萸龍

中枯而大者清肺部而止咳化痰并理目赤疔

癰堅實而細者瀉大腸而除濕治痢兼可安胎

利水 骨為使畏丹砂牡丹藜蘆酒浸蒸熟曝之

苦能燥濕苦能泄熱苦能下氣故治療如右

黃芩輕飄者上行堅重者下降不可不別也楊仁

齋謂柴胡退熱不及黃芩不知柴胡苦以發

散火之標黃芩寒以勝熱折火之本 按

苦寒傷胃證挾虛寒者均之宜戒女人虛胎

亦不宜與 按

龍膽草 味苦寒大寒無毒入肝二經惡地黃酒浸炒 主肝膽熱邪清

下焦濕火腸中小蟲癰腫嬰兒客忤驚疳

稟純陰之氣但以蕩滌肝胆之熱為職 按

龍膽大苦大寒譬之嚴冬黯淡慘肅水凌盈
谷萬卉彫殘人身之中詎可令此氣常行乎
先哲謂苦寒伐標宜暫不宜久如聖世不廢
刑罰所以佐德意之窮苟非氣壯實熱之證
率爾輕投其敗也必矣

何首烏 味苦澀微温無毒入肝腎二經茯苓為
使思諸血無鱗魚蘿蔔蔥蒜鐵器選大
者赤白合用泔浸黑豆拌九蒸九曬 補真陰而理虛癆益精髓而
能續嗣強筋壯骨黑髮悅顏消諸種癰瘡療陰
傷久瘡治崩中帶下調產後胎前

昔有老叟何姓者見有藤夜交掘而服之鬚
髮盡黑故名何首烏後因陽事大舉屢生男
子改名能嗣由是則滋陰種嗣信不誣矣補
陰而不滯不寒強陽而不燥不熱稟中和之
性而得天地之純氣者歟 按何首烏與白
蘿蔔同食能令鬚髮早白犯鐵氣損人謹之
桔梗 味苦辛平無毒入肺經畏白
芫龍胆草泔浸去蘆微焙 清肺熱以除
癰痿通鼻塞而理咽喉排膿行血下氣消痰定
痢疾腹痛止胸脇煩疼

桔梗為舟楫之劑引諸藥上至高之分以成
 功肺經要藥也風症鬱證肺證皆不可缺
 按桔梗功著于華蓋之臧攻補下焦藥中不
 可入也
 藿香味辛微溫無毒入肺脾二經溫中開胃行氣止嘔
 稟清和芳烈之氣為脾肺達氣要藥按楞
 嚴經謂之兜婁婆香取其芳氣今市中售者
 不甚芳香或非真種若陰虛火旺胃熱作嘔
 法當戒用

香附味苦微溫無毒入肺開鬱化氣發表消痰
 肝二經童便浸曬煨

腹痛胸熱胎產神良

稟天地溫燥之氣入人身金木之宮血中之

氣藥也按韓飛霞稱香附於氣分為君藥

統領諸藥隨用得宜乃氣病之總司女科之

主帥也性燥而苦獨用久用反能耗血如上

所述之功皆取其治標非治本也懼燥蜜水

炒懼散醋炒之

白豆蔻味辛溫無毒入肺溫中除吐逆開胃消

飲食瘧證宜殺目翳莫缺

感秋燥之令得乎地之火金味辛氣溫為寬

甲去滯之需翳膜遮睛亦滯氣也 按豆蔻

辛溫火升作嘔因熱腹痛者禁之

草豆蔻 味辛溫無毒入肺脾 散寒止心腹之痛

下氣驅逆滿之疴開胃而理霍亂吐瀉攻堅而

破噎膈癥瘕

辛能破滯香能達脾溫能散寒 按草豆蔻

辛燥犯血忌陰不足者遠之

草果 味辛溫入胃經 破瘴癘之瘧消痰食之愆

氣猛而濁如仲由未見孔子時氣象 按瘧

不由于嵐瘴氣不實邪不盛者並忌

肉豆蔻 味辛溫入胃大腸二經 溫中消食止瀉

止痛心忡腹痛辟鬼殺蟲

丹溪云屬金與土日華稱其下氣以脾得補

而善運氣自下也非若陳皮香附之泄耳

按肉菓性溫病人有火瀉痢初起皆不宜服

縮砂仁 味辛性溫無毒入肺脾胃 下氣而止欬

嗽奔豚化食而理心疼嘔吐霍亂與瀉痢均資
鬼症與安胎並效

芳香歸脾辛能潤腎為開脾胃之要藥和中
氣之正品若腎虛氣不歸元非此向導不濟

鬼畏芳香胎喜疎利故咸主之 按砂仁性
燥血虛火炎者不可過用胎婦食之太多耗
氣必致產難

玄胡索

味辛溫無毒入肺肝二經酒炒

破血下氣止痛心痛

調經利產主血暈崩淋

行血中氣滯氣中血滯理通身諸痛療疝疝

筋乃活血化氣之神藥也 按玄胡索走而

不守惟有闕滯者宜之若經事先期虛而崩

漏產後血虛而暈萬不可服

薑黃

味苦辛溫無毒入肝脾二經

破血下氣散腫消癰

辛散苦洩故專功於破血下氣其旁及者耳

別有一種片薑黃止臂痛有效 按血虛者

服之病反增劇

鬱金

味辛苦寒無毒入肺肝胃二經

血積氣壅真稱仙劑生肌

定痛的是神丹

能開肺金之鬱故名鬱金物罕值高肆中多
 偽拆之光明脆徹必苦中帶甘味者乃真
 按鬱金本入血分之氣藥其治吐血者為血
 之上行皆屬火炎此能降氣氣降則火降而
 性又入血故能導血歸經如真陰虛極火亢
 吐血不關肺肝氣逆不宜用也用亦無功
 蓬莪薤 味苦辛溫 無毒 酒炒 積聚作痛中惡鬼疰婦人血
 氣丈夫奔豚



氣不調和藏府壅滯陰陽乖隔鬼癘憑之蓬
 莪利氣達竅則邪無所容矣 按蓬莪誠為
 磨積之藥但虛人得之積不去而真已竭重
 可虞也或與健脾補元之藥同用乃無損耳
 京三稜 味苦平無毒 入肝經 醋炒 下血積有神化堅癖為水
 昔有患癖疾者遺言開腹取視得病塊堅如
 石文理五色人謂異物竊作刀柄後以刀刈
 三稜柄消成水故治癖多用焉 按潔古謂
 三稜瀉真氣虛者勿用東垣五積諸方皆有



人參贊助如專用克削脾胃愈虛不能運行
積安得去乎

款冬花

味辛性温無毒入肺經杏仁為使惡玄

草密化痰則喘嗽無憂清肺則癰痿有賴

雪積水堅款花偏艷想見其純陽之稟故其

主用皆辛温開豁也却不助火可以久任

茅根

味甘寒無毒入肺經

凉金定喘治吐衄并血瘀利水

通淋祛黃疽及癰腫茅針潰癰茅花止血

甘寒可除内熱性又入血消闕且下達州都

引熱下降故吐血衄血者急需之針能潰癰

每食一針即有一孔二針二孔太奇按吐

衄有因于寒有因于虛者非所宜也

白前

味甘平無毒入肺經

療喉間喘呼欲絕寬

胸中氣滿難舒

感秋之氣得土之味清肺有神喉中作水雞

聲者服之立愈按白前性無補益肺實邪

壅者宜之否則忌也

淡竹葉

味淡性寒無毒入小腸經

專通小便兼解心煩

淡味五藏無歸但入太陽利小便便利則心火因之而清也按淡竹葉有走無守不能益人孕婦禁服

冬葵子味甘寒無毒入膀胱經能催生通乳疏便閉諸淋氣味俱薄淡滑為陽故能利竅按無故服冬葵必有損真之害

萱花味甘平無毒入心經長于利水快膈令人歡樂忘憂萱古作諼詩云焉得諼草即此種也諼忘也欲樹之以忘憂也娠婦佩之生男又名宜男

地榆味苦寒無毒入肝經惡麥門冬止血痢腸風除帶下五漏

味苦而厚沉而降善主下焦血證兼去濕熱按地榆寒而下行凡虛寒作瀉氣虛下陷而崩帶者法並禁之

蒺藜味甘溫無毒入腎經酒炒去刺補腎止遺消風勝濕產沙苑者強陰益精

沙苑蒺藜市多偽者狀如腎子帶綠色咬之作生豆氣者真按沙苑蒺藜性能固精若陽道數舉精難出者勿服

半夏 味辛温有毒入心脾胃三經柴胡為使惡
餘糖水浸五日每日換水去腥薑礬同煮汁乾為度消痰燥濕開胃健脾
欬逆嘔吐頭眩昏迷痰厥頭痛心下滿堅消癰
可也墮胎有焉

汪機曰脾胃濕熱涎化為痰此非半夏曷可
治平若以貝母代之翹首待斃時珍曰脾無
濕不生痰故脾為生痰之源肺為肺痰之器
半夏治痰為其體滑辛温也涎滑能潤辛温
能散亦能潤故行濕而通大便利竅而泄小

便所謂辛走氣能化液辛以潤之是已丹溪
謂半夏能使大便潤而小便長成無已謂半
夏行水氣而潤腎燥局方半硫丸治老人虛
秘皆取其滑潤也俗以半夏為燥不知濕去
則土燥痰涎不生非其性燥也但恐非濕熱
之邪而用之是重竭其津液誠非所宜 按
半夏主治最多莫非脾濕之證苟無濕者均
在禁例古人半夏有三禁謂血家渴家汗家
也若無脾濕且有肺燥誤服半夏悔不可追

責在司命謹諸戒諸

南星 味苦辛温有毒入肝脾二經畏附子乾風
薑生薑冬月研末入牛膽中懸風處
痰癥痺堪醫破血行胎可慮

南星入肝去風痰性烈而燥得牛膽則燥氣
減得火炮則烈性緩 按南星治風痰半夏
治濕痰功用雖類而實殊也非西北人真中
風者勿服

附子 味辛甘熱有毒入脾腎二經畏防風黑豆
甘草黃耆人參重便犀角重一兩以上矮
而孔節稀者佳童便浸一日去皮切作四片
童便及濃甘草湯同煮汁盡為度烘乾補元

陽益氣 劫墮胎孕堅筋骨心腹冷疼寒濕踈躄

足膝癱軟堅疲癥瘕 冬採為附子主寒疾
春採為烏頭主風疾

主治繁衆皆由風寒濕三氣所致邪客上焦

欬逆心痛邪客中焦腹痛積聚邪客下焦腰

膝脚痛附子熱而善走諸證自瘥也潔古曰

益火之源以消陰翳則便溺有節丹溪云氣

虛熱甚稍加附子以行參耆之功肥人多濕

亦用之虞搏曰稟雄壯之質有斬關之能引

補氣藥以逸散失之元陽引補血藥以養不

足之真陰引發散藥以驅在表風邪引溫煖藥以除在裏寒濕吳綬曰傷寒傳變三陰及中寒夾陰身雖大熱而脈沉者必用之厥冷腹痛脈沉而細唇青囊縮者急用之近世往往不敢用直至陰極陽竭而後議用晚矣按附子退陰益陽祛寒濕之要藥也若非陰寒寒溼陽虛氣弱之病而誤用于陰虛內熱禍不旋踵

天雄 味辛熱有毒入腎經遠志 除寒濕痿痺強

陰壯筋骨

身附天雄皆補下焦陽虛若是上焦陽虛即屬心肺當用參耆不當用天雄身附天雄之尖皆向下者其臍乃向上生苗之處寇氏謂其不肯就下潔古謂補上焦陽虛俱誤認尖為向上耳丹溪以為下部之佐者庶幾得之按陰虛者禁同附子

白附子 味辛溫有毒入胃經炮去皮臍 中風失音消痰去濕
白附子引藥上行與黑附子非一類也 按

白附子燥藥也似中風證雖有痰亦禁用小

兒慢驚勿服

蚤休

味苦寒有毒入肝經專理癰毒兼療驚癇

一名重樓金線歌云七葉一枝花深山是我

家癰疽如遇此一似手拈拏按蚤休中病

即止不宜多用

大黃

味苦寒有毒入脾胃肝大腸四經黃芩為使無所畏錦紋者佳瘀血積聚

留飲宿食痰實結熱水腫痢疾

大黃乃血分之藥若在氣分是謂誅伐無過

矣仲景瀉心湯治心氣不足而吐衄者乃心

氣不足而胞絡肝脾與胃邪火有餘雖曰瀉

心實瀉四經血中伏火也又心下痞滿按之

軟者用大黃黃連瀉心湯亦瀉脾胃濕熱非

瀉心也病發于陰而下之則痞滿乃寒傷營

血邪氣乘虛結于上焦胃之上脘在于心故

曰瀉心實瀉脾也病發于陽而下之則結胸

乃熱邪陷入血分亦在上脘大陷胸湯丸皆

用大黃亦瀉脾胃血分之邪也若結胸在氣

分ニ只用ニ小陷胸湯ヲ痞滿在ニ氣分ニ只用ニ半夏瀉心湯ヲ成氏註釋未能分別此義 按ニ大黃雖有ニ撥亂反正之功然峻利猛烈長驅直搗苟非血分熱結六脉沉實者切勿輕與推蕩
商陸 味辛性平有大毒入脾經銅力刮去皮水浸一宿黑豆拌蒸 水滿蠱脹通利二便

按ニ商陸行水有排山倒岳之勢胃弱者痛禁赤者搗爛入麝少許貼臍即能利便消腫證因脾虛者多若誤用之一時雖效未幾再

作決不可救

芫花 味苦温有毒入肺脾腎二經反甘草陳久者良好醋煮過晒乾則毒減 主痰癥飲癖行蠱毒水脹

大仲景治太陽證表不解心下有水氣乾嘔喘欬或利者用小青龍湯表已解頭痛出汗惡寒心下有水氣乾嘔脇痛或喘欬者用十棗湯蓋小青龍治未解之表使水氣從毛竅出開鬼門也十棗湯攻裏使水氣從二便出潔淨府也夫飲有五皆因內受水漿外受濕氣

流于肺則為支飲流于肝則為懸飲流于心則為伏飲流于腸胃則為痰飲流于經絡則為溢飲或作腫脹芫花大戟甘遂能直達水飲窠囊隱癖之處按毒性至緊取效極捷稍涉虛者多致天折

大戟 味苦辛寒有毒入脾經赤小豆為使惡山藥畏菖蒲及甘草水煮熟去骨用 逐水蠱疏通血閉發汗消癰除二便閉

苦能直泄故逐血行水辛能橫散故發汗消癰按大戟陰寒善走大損真氣若非元氣

壯實水濕留伏烏敢浪施

甘遂 味苦甘寒有毒瓜蒂為使惡遠志反甘草麴糵煨熟 逐雷飲水脹攻痞熱疝瘕

水結胸非此不除仲景治心下雷飲與甘草同行取其相反而立功也凡水腫以甘遂末塗腹遶臍內服甘草湯其腫便消二物相反而感應如神按甘遂去水極神損真極速太實太水可暫用之否則禁止

續隨子 味辛溫有毒入腎經去殼研細帛包去油 主血結月閉療血

蠱瘕痕一名千金子

辛温有毒之品攻擊猛犖月閉等症各有成病之由當求其本不可槩施按脚虛便滑之人服之必成

蓖麻子味甘辛平有毒口眼不正瘡毒腫浮頭風脚氣

瘰癧丹癩胞衣不下子腸不收

如前諸證皆從外治不經內服以其長于收吸能拔病氣出外凡服蓖麻一生不得食豆犯之脹成

射干味苦平有毒入肺經消痰者煮之清欬逆熱氣損喉痺咽疼

洩熱散結多功于上焦按射干雖能洩熱

不能益陰故別錄云久服令人虛虛者大戒

常山味苦辛寒有毒入肝經酒炒透療痰飲有靈截瘧疾必效

瘧證必有黃涎聚于胸中故曰無痰不成瘧

也弦脉主痰飲故曰瘧脉自弦常山去老痰

積飲故為瘧家要藥必須好酒久炒令透不

爾使人吐也按常山猛烈施之養食者多

效若肉食之人稍稍按虛不可輕入

馬兜鈴 味苦寒無毒入肺經倍 清金有平欬之能滌痰有定喘之效

體性輕揚有功于至高之藏根名青木香塗諸毒熱腫按肺虛挾寒者畏之如螫

巴戟天 味甘溫無毒入腎經覆盆子為使畏丹參酒浸焙 安五藏以益精強筋骨而起陰

補助元陽則腎氣滋長諸虛自熄按陰虛相火熾者是其佐讐

百部 味甘微溫無毒入肺經 肺寒欬嗽傳屍骨蒸殺蛔蟲

寸白除蠅蟲曉蟲

與天門冬形相類而用相倣故名野天門冬但天門冬治肺熱此治肺寒為別也按脾

胃虛人須與補藥同用恐其傷胃氣又恐其滑腸耳

旋覆花 味鹹甘微溫無毒入肺大腸二經去葶煨 老痰堅硬結氣留飲風氣濕痺利腸通脉一名傘沸草

鹹能軟堅故能祛老痰結積風濕燥結之療溫能解散鹹可潤下也按丹溪云走散之

藥虛者不宜多服冷利大腸虛寒人禁之

紅花 味辛溫無毒入心 產後血暈急需胎死腹中必用

中必用

時珍曰活血潤燥行血之要藥也 按紅花

過用使人血行不止人所未知

大薊小薊 味甘溫無毒 崩中吐衄瘀血停留

二薊性味主療皆同但大薊兼主癰疽也

按二薊破血之外無他長不能益人

夏枯草 味苦辛寒無毒入 瘰癧昆瘻目痛羞明

辛能散結苦能泄熱獨走厥陰明目治瘰

按夏枯草久用亦傷胃家

葫蘆巴 味苦熱無毒入腎膀胱 元藏虛寒膀胱疝

氣

寒濕成疝肝疾也元臟煖則筋自和而疝愈

大此腎肝同治乙癸同源之理也 按相火熾

盛陰血虧少者禁之

牛蒡子 味辛平無毒入肺經酒炒研 宜肺氣理痘瘡清咽喉

散癰腫 一名鼠粘子 一名惡實

開毛竅除熱毒為痘疹要藥 按牛旁子性

冷而滑惟血熱便閉者宜之否則忌用

肉苳蓉 味甘鹹溫無毒入腎經酒洗去甲 益精壯陽事補傷潤

大腸男子血瀝遺精女人陰疼帶下

滋腎補精之首藥但須大至劬訖不腐者佳

溫而不熱補而不驟故有從容之名別名黑

司命亦多其功力之意云 按從容性滑洩

瀉及陽易舉而精不固者忌之

鎖陽 味甘鹹溫無毒入腎經 強陰補精潤腸壯骨

輟耕錄云蛟龍遺精入地久之則發起如筭

上豐下儉絕類男陽 按鎖陽功用與從容

相倣禁忌亦同

淫羊藿 味辛溫無毒入腎經山藥為使得酒良用羊油拌炒 強筋骨起陽

事衰利小便除莖中痛

陶弘景云服之好為陰陽別名仙靈脾千兩

金葉杖草皆矜其功力也 按淫羊藿補火

相火易動者遠之

仙茅 味辛溫有小毒入腎經忌鐵器禁牛乳糯米泔浸一宿去赤汁則毒去 助陽

填骨髓心腹寒疼開胃消宿食強記通神

補而能宣西域僧獻于唐玄宗大有功力遂

名婆羅門參廣西英州多仙茅羊食之遍體

化為筋人食之大補其消食者助少火以生

車土土得乾健之運也其強記者腎氣時上交

于南離故也按仙茅專于補火惟精寒者

宜之火熾者有暴絕之戒

補骨脂 味辛溫無毒入腎經惡甘 與陽事止腎

洩固精氣止腰疼 一名破故紙

煖補水藏壯穴益土之要藥也 按補骨性

燥凡陰虛有熱大便閉結者戒之

菟絲子 味辛甘平無毒入腎經山藥為使續絕

傷益氣力強陰莖堅筋骨溺有餘瀝寒精自出

口苦燥渴寒血為積

雷公云稟中和之性疑正陽之氣腎藏得力

則絕傷諸症愈矣主口苦燥渴者水虛則內

熱津枯辛以潤之二證但安也 按菟絲子

助火強陽不痿者忌之

覆盆子 味甘平無毒入肝補虛續絕傷強陰美
顏色 腎二經去蒂酒蒸

能益閉蟄封藏之本以縮小便服之當覆其
溺器故名 按覆盆子固澁小便不利者禁

骨碎補 味苦溫無毒入腎經去毛蜜蒸 王骨碎折傷耳響牙疼

腎虛泄瀉去瘀止新 跡其勲伐皆是足少陰腎經觀其命名想見
功力戴元禮用以治骨痿有效 按經疏云

勿與風燥藥同用

鈎藤 味甘微寒無毒入肝經 舒筋除眩下氣寬中小兒驚

癇客忤胎風

祛肝風而不燥庶幾中和但久煎便無力俟
它藥煎就一二沸即起頗得力也去梗純用

嫩勾其功十倍 按鈎藤性寒故小兒科珍
之若大人有寒者不宜多服

蒲黃 味甘平無毒入肝經 熟用止血生用行血

入東方血海是其本職利小便者兼入州都

之地耳。按無瘀血者勿用。

海藻 味苦鹹寒無毒入腎經及甘草 消癭癰瘰癧散癥瘕癰腫

苦能洩結寒能滌熱鹹能軟堅故主療如上

按脾家有濕者勿服

澤蘭 味苦甘微温無毒入肝脾二經 和血有消瘀之能利水有

消蠱之效

甘能和血獨入血海攻擊稽留其主水腫者

乃血化為水之本非脾虛停濕之水也

澤蘭行而帶補氣味和平無偏勝之憂

艾葉 味苦微温無毒入脾肺肝腎四經苦酒香附為使 安胎氣煖子宮

止血痢理腸風灸除百病吐衄崩中 陳久者良

辛可利竅苦可疏通故氣血交理而婦科帶

下調經多需之 按艾性純陽香燥凡有血

燥生熱者禁與

昆布 味鹹寒無毒入腎經洗淨 頑痰結氣積聚癭瘰

鹹能軟堅噎證恒用之取其祛老痰也 按

昆布之性雄於海藻不可多服令人瘦削

防已 味苦辛性寒無毒入膀胱經惡細辛畏草薢女菀鹵鹹 祛下焦之濕

瀉血分之熱理水腫脚氣通二便閉結
防已分木漢二種木者專風漢者專水按
東垣云防已大苦大寒瀉血中濕熱亦眩
之藥也服之使入身心煩亂飲食減少惟濕
熱壅遏及脚氣病非此不效若虛人用防已
其害有二穀食已虧復泄大便重亡其血一
也渴在上焦氣分而防已乃下焦血分二也
傷寒邪傳肺經氣分濕熱而小便黃赤禁
血藥二也

威靈仙 味苦温無毒入勝宣五藏而療痛風去
膀胱經忌茶茗麵冷滯而行痰水

此風藥之善走者也威者言其猛烈靈者言
其效驗按威靈仙大走真氣兼耗入血不
得已而後用之可也

水萍 味辛寒無毒入肺經發汗開鬼門下水潔淨府

水萍輕浮入肺經發汗氣化及州都因而利
水歌云天生靈草無根幹不在山間不在岸
始因飛絮逐東風紫背青皮飄水面神仙一

味去沉疴探時須在七月半選甚癱風與太
 風些小微風都不算豆淋酒內服三九鐵錢
 頭上也出汗按水萍發汗力比麻黃下水
 木功同通草苟非大實大熱者安敢輕試耶
 牽牛子味苦寒有毒入肺大下氣逐痰水除風
 利小便小腸三經酒蒸研細
 辛熱有毒之藥性又迅急主治多是肺脾之
 病多因虛起何賴瀉藥况諸證應用藥物神
 良者不少何至舍其萬全而就不可必之毒

物哉東垣諄復其詞以戒後人勿用蓋日擊
 張子和早暮用之故關之甚力世俗不知取
 快一時後悔奚及

紫葳花味酸寒無毒入心 三焦血闕二便燥乾

即凌霄花也能去血中伏火及血熱生風之
 證按紫葳酸寒不能益入走而不守虛人

避之

使君子味甘溫無毒 殺諸蟲治疳積

殺蟲藥皆苦使君子獨甘空腹食數枚次日

蟲皆歿而出矣忌飲熱茶犯之即瀉有言其
不宜食者非也夫樹有蠹屋有蟻國有盜禍
耶福耶觀養生者先去三尸蟲可以類推矣
按使君子為殺蟲而設苟無蟲積服之必致
損入

木賊草

味甘苦平無毒入肝經

迎風流淚翳膜遮睛

木賊為磋擦之需故入肝而伐木去節者善
發汗中空而輕有升散之力也按木賊多
服損肝不宜久用

豨薟

味苦寒有小毒入肝腎二經

肢節不利肌體癢痺脚膝

軟疼纏綿風氣

能宣能補故風家珍之本草相傳功用甚奇
然近世服之經年罕效意者製法未盡善歟
風氣有分別歟藥產非道地歟亦以見執方
者之失也按豨薟長于理風濕畢竟是祛
邪之品恃之為補吾未敢信也

青蒿

味苦寒無毒入肝腎二經

章便透一宿曝去骨間伏熱殺鬼症

傳處

苦寒之藥多與胃家不利惟青蒿芬芳襲脾宜於血虛有熱之人取其不犯冲和之氣耳按寒而洩瀉者仍當避之

茵蔯 味苦寒無毒入膀胱經 理黃疸而除濕熱佐五苓而

利小腸

茵蔯去濕熱獨宜於五疸然亦須五苓之類

佐助成功按用茵蔯者中病即已若過用

之元氣受賊

益智仁 味辛溫無毒入心脾腎三經去痰鹽水炒研細 溫中進食補腎

扶脾攝涎嚙縮小便安心神止遺瀉

辛能開散使鬱結宣通行陽退陰之藥也古

人進食必先益智為其于土中益火故耳

按益智功專補火如血燥有熱及因熱而遺

瀉者不可誤入也

葶藶 味辛熱無毒入肺脾二經去痰 溫脾除嘔

逆定瀉理心疼

古方用此百中之一其以葶藶辛熱耗散能

動脾肺之火多用損目耶

高良薑

味辛温無毒入脾

温胃去噎善醫心腹

之疼下氣除邪能攻嵐瘴之瘧

古方治心脾疼多用良薑寒者用之至一二錢

熱者亦用四五分于清火劑中取其辛温下

氣止痛有神耳按虛人須與參朮同行若

單用多用犯冲和之氣已

海金沙

味甘寒無毒入小腸膀胱二經

除濕熱消腫滿清血分

利水道

產于黔中及河南收曝日中小乾以紙襯之

以秋擊之有細沙落紙上且曝且擊以盡為

度性不狼戾惟熱在大陽經血分者宜之

穀精草

味辛温無毒入肝胃二經

頭風翳膜遮睛喉痺牙疼

疥癢

田中收穀後多有之田低而穀為水腐得穀

之餘氣結成此草其亦得天地之和氣者歟

兔糞名望月沙兔喜食此草故日疾家收之

如未出草時兔糞不可用也

青黛

味鹹寒無毒入肝經

清肝火解鬱結切穉驚疳大方

吐血

真者從波斯國來不可得也今用乾龍每斤

淘取一兩亦佳按青黛性涼中寒者勿使

連翹味苦寒無毒入心經除心經客熱散諸經血

結

手少陰王藥也諸瘡痛癢皆屬心火故為瘡

家要藥按連翹苦寒多餌即減食謹之

馬鞭草味苦寒無毒入肝腎二經理發背癰疽治楊梅毒氣

癰瘰須用血閉宜求

此草專以驅逐為長瘡症久而虛者斟酌用之

葶藶子

味辛寒無毒入肺經榆皮為使酒炒疏肺下氣喘逆安平

消痰利水理脹通經

十劑云洩可去閉葶藶大黃之屬但性峻下

不可混服有甜苦二種甜者力稍緩也

王不留行

味苦平無毒入心經行血通乳止衄消疔

王不留行喻其走而不守雖有王命不能留

其行也古云穿山甲王不留婦人服了乳常

流乃行血之力耳 按失血後崩漏家孕婦
並忌之

瞿麥 味苦寒無毒 入膀胱經 利水破血出刺墮胎

八正散用為利小便之主藥若心雖熱而小

腸虛者忌服恐心熱未除而小腸復病矣當

求其屬以衰之

地膚子 味苦寒無毒 入脾經 利膀胱散惡瘡皮膚風熱可

作浴湯

其主用多在皮膚其入正在土藏蓋脾主肌

膚也即其利水兼能祛濕者歟

決明子 味鹹平無毒 入肝經 青盲內障翳膜遮睛赤腫眦

爛淚出羞明

此馬蹄決明也以決能明目故得此名另有

草決明石決明與之同功而各為一種 石

決明獨與雲母石相反

紫草 味苦寒無毒 入心胞絡肝二經 涼血和血清解瘡瘍宣發

痘疹通大小腸

按紫草涼而不凝為痘家血熱之要藥但痘

證極重脾胃過用則有腸滑之虞

山慈姑 味甘辛平有毒入胃經 癰疽疔毒酒煎服療癰瘡

蕪醋拌塗治毒蛇狂犬之傷傅粉滓瘰癧之面

花狀如燈籠而紅根狀如慈姑而白西陽雜

俎云金燈之花與葉不相見謂之無義草

按寒涼之品不得過服

貫衆 味苦寒有毒入肝經去皮毛剉焙 殺蟲解毒化哽破癥產

後崩淋金瘡鼻血

有毒而能解毒去瘀而能止新然古方中不

恒用之別名管仲豈音相類耶抑為其有雜

霸之氣耶

狗脊 味苦平無毒入肝腎經 強筋最奇壯骨獨異

男子腰脚軟疼女人關節不利

狀如狗之脊故名狗脊以形得名也別名扶

筋以功得名也

天名精 味甘辛寒無毒入肺經 下瘀血除結熱定吐

衄逐痰涎消癰毒止咽疼殺疥蟲指膚癢可吐

痰治瘡塗蟲螫蛇傷根名土牛膝功用相同子

名鶴蟲專掌殺蟲

一名蝦蟇藍一名活鹿草外科要藥生搗汁服令人大吐大下亦能止牙疼按脾胃寒薄不渴易泄者勿用

山豆根

味苦寒無毒入心肺二經

主咽痛蠱毒消諸腫瘡瘍

按其性大苦大寒脾胃所苦食少而瀉者切勿沾唇

白芨

味苦微寒無毒入肺經

肺傷吐血建奇功癰腫排膿

稱要劑

性收色白合乎秋金宜入相傳之經以療諸熱之證收中有散又能排膿花名箬蘭貴重可喜按癰疽潰後不宜同苦寒藥服反為頭身味

藜蘆

味辛苦微寒有毒入脾胃二經

司蠱毒與喉痺能殺蟲理

疥癬與酒相反同用殺入

有宜壅導滯之力苦為涌劑能使邪氣熱痰皆吐出也苦能殺蟲并主疥癬按藜蘆有毒服之令人煩悶吐逆凡胸中有老痰或中

蠱毒止可借其宣吐不然切勿沾口大損津液也

營實 味酸瀉微寒無毒入胃經 口瘡骨鯁之用睡中遺尿之

方

專達陽明解熱以其性瀉兼有遺尿之療也

蛇床子 味苦辛温無毒入脾腎二經 男子強陽事婦人煖子宮

除風濕痺癢擦瘡癬多功

去足太陰之濕補足少陰之虛強陽頗著奇

功人多忽之寧知至賤之中乃伏殊常之品

耶得地黃汁拌蒸三遍後色黑乃佳 按腎

火易動者勿食

景天 味苦酸寒無毒入心經 諸種火丹能療一切遊風可

醫毒蛇傷咬急用搗敷

大寒純陰之品故獨入離宮專清熱毒 按

中寒之人服之有大害惟外塗不妨耳 一名慎

蘭葉 味辛平無毒入肺經 蠱毒不祥胸中痰癖止渴利水

開胃解鬱

蘭花稟天地清芬之氣入西方以清辛金頗

有殊功今人不恒用之亦缺典也產閩中者力勝江浙諸種

藜音香味辛温無毒主腹痛疝氣平霍亂吐逆

辛香宜胃温性宜腎故其主治不越二經

按藜香辛温若陽道數舉得熱則吐者均戒

入角者名大茴香如粟米者力薄

黃精味甘平無毒補中益氣去濕殺蟲

稟季春之令得土之冲氣味甘氣和為益脾陰之劑土旺則風濕自除可久服而無偏勝

之弊者也

蘆會味苦寒無毒入心肝脾二經主去熱明目理幼穉驚風

善療五疳能殺三蟲稟陰寒之氣寒能除熱苦能泄熱故除熱殺

蟲及明目也疳以濕熱為咎濕熱去則愈矣

按蘆會大苦大寒凡脾胃虛不思食者禁用

阿魏味辛温無毒殺諸蟲破癥積除邪氣化蠱

毒臭烈殊常故殺蟲辟惡辛則能散温則能行

醫宗必讀卷之三



故消積化蠱。按人之血氣聞香則順聞臭則逆故凡虛人雖有痞積不可輕用當先養胃氣胃強則堅積漸磨而消矣經曰大積大聚其可犯也衰其半而止蓋兢兢于根本者蘆根味甘寒無毒入胃經噎膈胃反之司消渴嘔逆之療可清煩熱能利小腸利熱苦辛平獨入陽明清熱下降故主治如上筍性更佳按霍亂嘔吐因于寒者勿服

醫宗必讀卷之三 終

