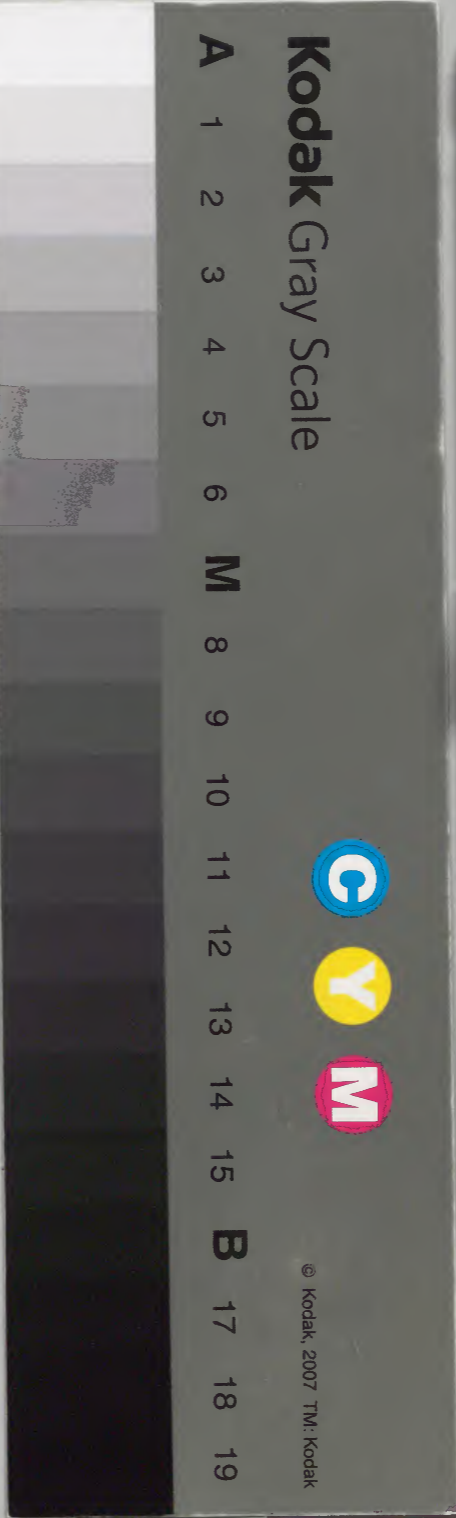


禪林類聚 十四

漢書門			
三	三	三	三
四	四	四	四
六	六	六	六
七	七	七	七
二〇	二〇	二〇	二〇
冊	函	號	類

內閣文庫			
三	三	三	漢
〇	〇	〇	書
函	函	函	
二〇	二〇	二〇	
冊	冊	冊	類

內閣文庫	
番號	漢 3346
冊數	20(14)
函號	310 170



禪林類聚卷第十四

雍熙禪寺住持嗣祖比丘道泰天傳禪寺首座比丘智境集

歲時

解結

日月

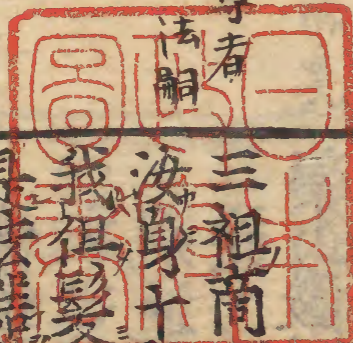
風雲

雨雪

水火

歲時

阿難尊者



三祖商那和修尊者問優波迦多汝年幾耶云十七祖云汝身十七性十七耶云師髮已白為髮白耶祖云我祖髮白非心白耳祖多云我身十七非性十七也祖知是法請遂與落髮受具

翠微無學
法嗣

大同濟禪師僧問此箇法門如何繼紹師云又寒又熱人自來知云恁麼則蒙師分付去也師云頑嚚少智勳膾多癡問十二時中如何今道師云洪還識十二時麻云如何

頌及十五合

汝

一

是十二時師云子丑寅卯僧禮拜師及有頌十二時那
是別子丑寅卯吾今說若會唯心萬法空釋迦彌勒從茲
訣

佛鑑勸云這僧能趨能撮普濟能殺能活子細檢點將
來也是徐六擔板只見一邊復和頌云十二時中別不
別通身是口難分說東村王老暗嗟吁達磨西來有妙
訣

石頭希遷

法嗣

藥山儼禪師問僧年多少也僧云七十二師云是年七十
二那僧云是師便打

曹山云前箭猶自可後箭射入深僧問如何免得此棒
出云正勅既行諸侯避道

鴻山祐禪師示眾云仲冬嚴寒年年事畧運推移事若何

仰山近前叉手立師云我也知你答這話不得却問香巖
云你作麼生巖云某甲偏答得這話師再如是問巖近前
叉手立師云賴遇寂子不會

玉泉璉云問既一般答亦相似為甚麼肯不肯要
識鴻山麼脚踏西溪流去手持南嶽寄來書

鴻山冬月因仰山向火次師問天寒人寒仰云木家在這
裏師云何不直說仰云適來也不曲和尚如何師云直須
隨流

道場辯云一問一答玉線交羅雲錦段成了無滲漏若
也見得方知鴻仰父子唱拍相隨其或未然更為諸人
頌出吹盡風流大石調唱出富貴黃鍾宮舞腰催拍月
當曉更進蒲萄酒一鍾

趙州諗禪師僧問十二時中如何用心師云諸人被非二時使老僧使得十二時

松源岳云也是徐六擔板

鼓山珪頌云百年三萬六千日一日朝昏十二時使殺

老僧渾不管不知鬧裏有誰知徑山杲云使得十二

時辰呼來却教且去倚官挾勢欺人茫茫無本可據

藥山儼

法嗣

雲叢嚴禪師問石霜甚處來云瀉山來師云在彼多少時

云粗經冬夏師云與麼則成山長也云雖在彼中却不知

翠微學

法嗣

師云他家亦非知非識後道吾聞乃云得與麼無佛法身

心投子同禪師僧問故歲已去新歲到來還有不涉二途者

也無師云有云如何是不涉二途者師云元正啓祚萬物

咸新

投子僧問春雨霖霖百草為甚麻不抽芽師云芭蕉只麻公

長僧問如何是玄中玄師云去年端午今年亦然僧云畢

竟如何師云故非同別誰說前後僧問如何是第二月師

云仲春漸暄云如何是第一月師云孟春猶寒

佛鑑勸於芭蕉只麼長處云雷聲浩大雨點全無又於

誰說前後處云兩段不同復拈云只如投子如此答他

是答他理對他事為復理事無礙雪上加霜相由自可泥

中洗土更秋久

淨因岳頌後段云孟春猶寒第一月仲春漸暄第二月

若無閑事掛心頭便是人間好時節好時節江南并兩

浙春寒又秋熱

雲巖殿最

法嗣

傳燈五

洞山价禪師僧問寒暑到來如何回避師云何不向無寒暑處去云如何是無寒暑處師云寒時寒殺闍黎熱時熱殺闍黎

投子云幾乎與麼去琅琊覺云我即不然如何是無寒暑處僧堂裏去白雲端云洞山百味具足後來又合如何忽有人問圓通如何是無寒暑處劈脊便棒參南堂靜云寒暑到來如何回避日月星辰山河大地迷則靈龜曳尾悟則猛虎揮翅只如不迷不悟又如何商量良久云白雲斷處見明月黃葉落時聞搗衣大道泉頌云無寒暑處如何唱和熱即乘涼寒即向火多口阿師一場懨懨人人盡欲出常流折合還歸紫裏坐雪竇顯云垂手還同萬仞崖正偏何必在安排琉

馬大師法嗣
傳燈七
洞山法嗣
傳燈七

瑤古殿照明月忍後韓獪空上階湛堂準云熱時熱殺寒時寒寒暑由來總不干行盡天涯語世事老君頭戴楮皮冠長靈車云偏中有正正中偏流落人間千百年幾度欲歸歸未得門前依舊草芊芊雪峰存禪師僧問元正一日四相盡朝未審王有何祇待師云四相隨年老真王不預春又僧問嚴凝之際將何禦寒師云不重披又僧問炎暑到來如何支擬師云隨身自足不希外求

洞安禪師僧侍立次師問今日是幾僧云不知師云我却記得僧云今日是幾師云今日昏晦
疎山仁禪師僧問如何是冬來意師云京師出大黃
密庵傑頌云有問冬來事京師出大黃貪他一粒米失

曹山本寂
法嗣

卷之四

四

却半年糧。西禪密云京師出大黃不許謾商量買
 還賤賣纔喫便郎當。松源岳云京師出大黃見賊便
 見賊竹杖化龍去癡人厚夜塘。
 金峰志禪師見僧來乃云不用通時暄第一句道將來僧
 云春猶寒伏惟和尚尊候萬福師云猶有這箇在僧云
 不可要人檢點師云誰僧指自身師云不妨遭人檢點
 圓悟勤云這僧雖善別風雲爭奈金峰攬旗奪鼓還委
 悉麼不見道他參活句不參死句。
 雲門偃禪師示眾云十五日已前不問汝十五日已後道
 將一句來自代云日日是好日。
 天童覺云屬處人本命屬猴人相衝。
 雲竇顯頌云去却一拈得七上下四維無等匹徐行踏

斷流水聲縱觀寫出飛禽跡草茸茸煙暮暮空生巖畔
 花狼籍彈指堪悲。舜若多莫動著動著三十棒。海印
 信云日日是好日風來樹點頭九江煙靄裏月上謝家
 樓。大洪恩云日日是好日誰言無等匹甜瓜徹蒂甜
 未必甜如蜜。上方益云冰消河北岸花發樹南枝到
 處有春色天涯亦早歸。

雲門僧問如何是雲門一曲師云臘月二十五云唱者如
 何師云且緩緩。
 南堂靜云南堂即不然忽有父問如何是南堂一曲遂
 作鼓琴聲勢良久云好麼大哥只是不許人借。
 黃龍南頌云雲門一曲二十五不涉宮商角徵羽有父
 問我曲因由南山起雲北山雨。真淨文云臘月二十

頁之二

五

五騎驢不打鼓春風百草生塚上添新土 圓通僊云
 憶昔雲門老古錐曾將今日示管機奇哉二百年來事
 長作胡笳曲調吹 大洪遂云一曲韶陽古調清多年
 木石化為精廣陵傳去人何在留得杜鵑啼月明 長
 靈卓云雲雨曲調格何高轉使愁人不奈何明月清風
 無價數一時分付與僊隨

雲門僧問和尚年多少師云七九六十八云為甚廢七九
 六十八師云我為你減却五年
 雲門云今日二十七拈向甚處處自代云壁上掛又下日
 云日裏來往日裏辦人忽然中夜教取箇物來未曾到處
 作麼生取自代云瞞却多少人又日云我今年老七十八
 也所作事難也良久問僧你道淨餅年多少僧無對師自

夾山會

法嗣

代云甲子會

洛浦安禪師因龐居士來拜起云仲夏毒熱孟冬薄寒師
 云莫錯士云龐公年老師云何不寒時道寒熱時道熱士
 云思聳作麼師云放你三十棒士云瘥却我只塞却你眼
 應庵華云龐居士雖是煨了底金要且未經本分鉗錘
 洛浦雖輕放過歸宗不免賊過後張弓當時待他道神
 夏毒熱孟冬薄寒便與趕出何故車不橫推理無曲斷
 洛浦僧問停午時如何師云停午猶虧半鳥沉始得圓
 鏡清慈禪師僧問新年頭還有佛法也無師云有云如何
 是新年頭佛法師云元正啟祚萬物咸新云謝師答話師
 云鏡清今日失利

曹山耽章法嗣

曹山霞禪師問僧可殺炎熱僧云是師云只如炎熱向甚

麼處回避云向鑊湯爐炭裏回避師云只如鑊湯爐炭裏
作麼生回避云眾苦不能到師默置一本

松源岳云或問靈隱恁麼熱向甚麼處回避也只向他

道鑊湯爐炭裏問鑊湯爐炭裏如何回避云風恬浪靜

丹霞淨頌云崑崙片玉火中潤碧落孤蟾水底圓一念

條然無異色任從滄海變桑田

報慈嶼禪師僧問和尚年多少師云秋來黃葉落春至便

花開

保福展

法嗣

傳灯七

建山澄禪師僧問故歲已去新歲到來還有不受歲者無

師云作麼生云恁麼即不受歲也師云城上已吹新歲角

總前猶點舊年燈云如何是舊年燈師云臘月三十日

開善園禪師僧問一年去一年來方便門中請師開師云

分明記取云恁麼即昔時獅子吼今日象王廻師云且喜
沒交涉

風光沼禪師因汝州太保問和尚年多少師云本自不彰

名今則無不得云未審畢竟是多少師云老僧年七十三

保云元來有數師云早知今日事悔不慎當初

清化付禪師僧問和尚年多少師云始見去年九月九日

今又見秋葉黃云恁麼則無數去也師云問取黃葉云畢

竟如何師云不隻散子滿盤紅

首山念禪師僧問如何是學人親切處師云五九盡日又

逢春云畢竟如何師云冬到寒食一百五

投子青頌云日暮陰雲郊野深重陽到後菊花新不因
西嶠殘冰盡爭得東山一帶春

仰山面塔光
備法嗣

傳灯十二

首山念法嗣

同法嗣

同法嗣

大陽堅

法嗣

葉縣省禪師僧問如何是毘盧體師云寒時寒殺熱時熱殺僧云不會意旨如何師云冬天著火向夏月取涼行汾陽昭禪師僧問寒暑漸盛貧者何依師云不掛無私服終日樂哈哈云恁麼則應不孤露也師云深巖隱不得露地不彰形

神鼎謹禪師僧問古人道午前來者木人喚得回頭午後來者木人喚不回頭正當午時喚即是不喚即是師云臘月二十五

石門聰禪師僧問寒時又寒熱時又熱寒底是熱底是師云杖頭傀儡人長弄又僧問親切處請師的旨師云莫忘却云莫忘却時如何師云一年三百六十日云恁麼則不忘却也師云你見箇甚麼道理云適來謝茶師云未忘在僧

雪峯存

法嗣

法打大

云請師別道師云兩社一寒食又僧問一陽纔啓天地咸知依時及節事如何師云午夜燈光連宵照云照後如何師云茶濕香篆一時清

報恩嶽禪師僧問十二時中如何行履師云動即死云不動時如何師云猶是守古塚鬼

承天高禪師因賀歲安太保問今日新歲已臨舊歲何在師云今日釘桃符保無語師云會麻保云不會師云去年今日事保固措乃有頌今日釘桃符摧邪道自如誰人相委悉除是碧眼胡

禾山方云此語浮山遠禪師謂之金針雙鎖後輩依模畫樣殊不知畫餅不可充饑安太保已是目前蹉過若不是承天和尚壁立全提爭得風行草偃

北禪賢禪師除夜小參云年窮歲盡無可與諸人分歲且
 煮箇露地白牛炊黍米飯煮野菜羹向槽樹火唱村田樂
 何故免見倚他門戶傍他牆剛被時人喚作郎不座歸方
 丈少頃倚遇上座即法入方丈云和尚門外有公人來師
 云作甚麼遇去勾和和尚宰牛不納皮角師拉頭帽擲在地
 上云這箇不是遇就地拾得便行師下禪牀捉住云捉賊
 捉賊遇將頭帽裏尚師頭上云天寒且還和尚帽子師顧
 侍者云這箇公案作麼生者云潭州紙貴一狀領過
 靈源清頌云來勾皮角訪知音一語當機直萬金帽子
 擲來如未曉眼前爭免拾花針文殊道云北禪分歲
 煮白牛官中文字急來勾立地教他納皮角連七擲下
 舊兜鍪草堂清云分皮納角牛何在釵釧餅盤只一

金大用莫言無軌則當機須是芥投針普融平云白
 牛露地直須煮分歲閑和野菜羹莫謂箇中滋味少須
 知四海飽膨脹

四祖海禪師元正日僧問時遷景運人皆委不洛四時事
 若何師云麻牛却不迷今日事一輪輾破四時機云今日事
 又如何師云煙嵐霧起疑蕭索賞資無私又一年
 淨山遠禪師僧問新歲已臨舊歲何往師云目前無異性
 不用貼鐘馗云畢竟事如何師云將謂目前無僧以手畫
 云爭奈這箇何師便打

慈明圓禪師冬至日榜僧堂前作此相〇〇三三三東也題其右
 曰若人識得不離四威儀中首座一見謂眾云和尚今日
 放參〇〇三三三東也如此

東林顏云鐵輪天子下閻浮急急如律令勅攝又云首座向八八六十四卦中定土口凶

寶壽德禪師在南華受請恰遇新冬師示眾云新冬新寶壽言是舊時言若會西來意波斯上船船

白鹿端禪師僧問寒暑到來如何回避師云千株松下云意旨如何師云倒卧橫眠

龜峰瓊禪師僧問青春已過夏景暄繁時節因緣請師為說師云臘月二十五未是拜年時云學人未曉乞師直指師云石人身上不生毛

黃龍南禪師示眾云江南之地春寒秋熱近日已來滴水滴凍僧問滴水滴凍時如何師云未是衲僧分上事云如何是衲僧分上事師云滴水滴凍復云諸上座且作麼生

福嚴雅
法嗣

會良父云鴛鴦綉出從君看莫把金針度與人

黃龍僧問舊歲已去新歲到來不涉二途乞師指示師云東方甲乙木

智門寬禪師僧問新年頭還有佛法也無師云無云日日是好日年年是好年為甚麼却無師云張公喫酒李公醉

僧云老老大大龍頭蛇尾師云明教今日失利楊岐會禪師僧問舊歲已隨殘臘去今日新春事若何師云鉢盂裏滿盛云與麼則三年逢一閏九月是重陽師云

野火燒不盡春風吹又生云專為舉似諸方去也師云你道靈蓋未後一句作麼生道僧云七九六十三師云念言語漢

壽聖禪師云月半前用鈎月半後用錐僧便問正當月半

時如何師云泥牛踏破澄潭月

天童覺云兩頭得用壽聖作家直下忘功是誰體得放行也玄換尊賓把住也不留朕迹還有體得底麼王女夜拋梭織錦於西舍

五

北禪賢

法嗣

法昌遇禪師僧問新年已去未審如何是不遷底句師云去年曾折處今日又抽條云這箇猶是遷謝底在師云物逐之興云未審祖師鼻孔是新是舊師云你在甚處見祖師云和尚恐某甲不實師云你且道是新是舊僧無語師云洎不問過
法昌感夜喫湯次感首座云昔日北禪分歲曾身露地白牛和尚今夜分歲有何施設師云膈雪連天白春風遍戶寒感云大衆喫箇甚麼師云莫嫌冷淡無滋味一飽能消

廣照應夫

法嗣

萬劫飢感云未審是甚麼人置辦師云無慚愧漢來處也

保福殊禪師僧問西風悽悽師意如何師云草枯唯長菊木落祇留松云四時心不變也師云看看又是一陽生云畢竟如何師云太長地久

洪濟曠禪師僧問如何是上元境師云燈毬太底大小底小云只如車馬往來成得箇甚麼邊事師云爭似山僧到曉眠

佛眼遠禪師因讀靈源十二時歌有偈云一日日一時時龍門老心自知

鼓山珪頌云時時日日日時時七顛八倒孰是孰非徑山杲云日日日日時時時違時失候箇老古錘

五祖演法嗣

古德僧問年窮歲盡時如何德云家家明底夜胡兒僧又問開先先云依舊孟春猶舊寒僧又問石門門云東村王老夜燒錢僧又問圓悟悟云忙者自忙閑者閑

月庵果云諸人還知四大老為人處麼一人意到句不到一人句到意不到一人意句俱到一人意句俱不到檢點將來前不措村後不送店西禪則不然有人問年窮歲盡時如何只向道待把少林無孔笛為君吹起萬年歡

閩帥問壽山年多少現階 福昌問俗士年多少現階
光孝覺問張居士年多少現階
護居士問言禪師年多少現階
法昌冬夜與感首座喫果子現階

解結

世尊因自恣日文殊三處過夏來至靈山迦葉問云仁者今夏何處安居文殊云一月在祇園精舍一月在童子學堂一月在婁坊酒肆迦葉云何得住此不如法處所遂乃白佛欲擯文殊佛云隨意迦葉即白槌繞拈槌乃見百千萬億文殊迦葉盡其神力槌不能舉世尊遂問迦葉汝擬擯那箇文殊迦葉無對

開善瑛云可惜金色頭陀操權在手不能用若是華藏當時便鳴槌一下莫道百千萬億文殊直饒大地所有草木瓦石盡作文殊也須趁出院始得雖然如是盡法無民 天童覺云金色頭陀有心無膽當時盡令而行莫道百千萬億文殊祇這黃面瞿曇也與擯出若能如

是不唯壁立真風亦令後人知我衲僧門下著你閑佛祖不得

世專在摩竭陁國為衆說法是時將欲白夏乃謂阿難云諸大弟子人夫四衆我常說法不生敬仰我今入因沙舊室中坐夏九旬忽有久來問法之時汝代為我說一切法不生一切法不滅言訖掩室而坐

勝因靖云大眾釋迦老子初成道之時大都事不獲已纔方成箇保住便生退倦之心勝因當時若見將釘釘却室門教伊一生無出身之路免得後代兒孫遮相做數不見道若不傳法度衆生是不名為報恩者

洞山价禪師示衆云秋初夏末兄弟東去西去直須向萬里無寸草處去始得又云只如萬里無寸草處作麼生去

雲岩長
法嗣

後有僧舉似石霜霜云何不道出門便是草僧回舉似師師焚香以手在霜拜云大唐國裏能有幾人

東禪齊云且道石霜會洞山意不若道會去只如諸上座每自折旋俯仰迎來送去為當落路下直為當一合轍若言不會洞山意又爭解恁麼下語還有會處麼上座擬甚麼處去於此若明得可謂還鄉曲也不見也會著箇語云恁麼即不去也 大陽延云如今直道不出門亦草漫漫地且道合向甚麼處行履良久云莫守

寒巖異草青坐著白雲宗不妙 白雲端云若見得石霜便見得洞山老人若見得洞山老人便見得石霜洞山却易見石霜却難見為他本為任持之絆不見道雲在嶺頭閑不徹水流澗下太忙生 徑山杲云獅子下

滴乳迸散十斛驢乳

踈山如頌云不出漫漫草路遮出門猶更隔天涯回機踏著通霄路何處青山不是家佛惠泉云出門便是太忙然萬里無來未得圓欲識家山歸去路暮煙輕鎖綠綿綿佛眼遠云出門便是草閑殺龍用老北去禮丈殊南來登五老鬢髮已蒼浪言歸恨不早獨立秋風前相思望江鳥好好不用更尋討天童覺云草漫漫閉裏門外君自看荆棘林中下脚易夜明簾外轉身難看着幾何般且隨老木同寒瘡將逐春風入燒瘢昔有一老宿一夏不與師僧說話有僧自歎云我只恁麼空過一夏不敢望和尚說佛法得聞正因兩字也得老宿聞乃云聞黎莫警速若論正因一字也無道了扣齒云道

來無端不合與麼道隣壁有一老宿聞得云好一金羹被一顆鼠糞汚却

玄覺徵云且道是讚嘆語不肯語若是讚歎為甚道鼠糞汚却若不肯他有甚麼過驗得麼雪竇顯云誰家釜裏無一兩顆南堂靜云雪竇雖古德只解以已方人若是大隨即不然這裏一顆也著他不得為甚麼如此良久云參

正覺逸頌云一夏調和一夏羹傳巖猶未許爭衡莫言汚了無入見隣壁禪翁隻眼明慈受深云長夏無別趣調和羹一釜滋味頗馨香剛地成點汚口是禍之門舌是斬身斧陪却三斤鐵只因看錮鑑

雪峰存禪師問僧夏在甚麼處云湧泉師云長時湧暫時

福州大安

法嗣

西堂光穆

法嗣

湧云和尚問不著師云我問不著那僧云是師便打
浮江禪師因雪峰領眾到問云即今有一百人寄院過夏
得也無師將拄杖劃地一下云著不得即道峰無語
資福寶禪師僧問學人乍入叢林夏將未未蒙和尚指
教願垂提拯師托開其僧乃云老僧自住持來未曾瞎却
一僧眼

黃發運
法嗣傳灯土

臨濟玄禪師因半夏上黃檗山問訊見黃檗看經乃云我
將謂是箇人元來是淹黑豆老和尚師住數日乃辭去檗
云汝破夏來何不終夏了去師云某甲斬來禮拜和尚檗
逐打趁令出去師行數里疑此事却回終夏
睦州蹤禪師問僧夏在甚麼處僧云手退後師云鉢盂裏
朱却匙筋草鞋跟下朱却一文古老錢僧云某甲不與麼

師云共你葛藤尚自不會來來實道夏在甚麼處云江西
師云念你遠來放你二十棒又一日問僧夏在甚麼處云
待和尚有箇在處即說似和尚師云孤非獅子類燈非日
月明

九峰夏禪師僧問西天夏末有人得道此間夏末還有人
得道麼師云有僧云何者是師云頭帶半夜月脚踏黃金
地

草堂清云踈山則不然此間夏末有人得道也無即答
道無云為甚麼無向道人具足氣宇如玉且道九峰
是踈山是

慧覺禪師問僧近離甚處云卧龍師云在彼多少時云經
冬過夏師云龍門無宿客為甚麼在彼許多時云獅子窟

中無異獸師云汝試作獅子吼看云若作獅子吼即無和尚師云念汝新到且放汝三十棒

雪竇顯云奇恠諸德若平展則兩不相傷據令則彼此俱嶮還檢點得麼佛鑑勸云報慈打草只要驚蛇誰

知青叢之下有踞地金毛雖然箭在弦上不發事豈徒然明眼禪人也好看取南堂靜云老僧只道箇錯且

道雪竇錯報慈錯若人點檢得出詐你具半隻眼雲明偃禪師僧問初秋夏末前程忽有人問作麼生祇對

師云大衆退後云未審過在甚處師云還我九十日飯錢來

大渴詰云這僧貪程太速致使雲明隨索飯錢而今還有識雲明者麼出來與天為相見良久云不是弄潮人

休入洪波裏應庵華云這僧有迎刃底謀畧雲明具

殺活手段雖然若在報恩門下更須勤過始得

雲明云如今半夏也敲磬處道將一句來師復云蜜惺哩孤蜜惺哩智又云蜜惺哩孤蜜惺哩智作麼生自代云啣

啣又云磕

未山方云雲明大師恰似泥裏洗土塊要透磕著門庭須是眉在眼下

雲明云今月十五个夏也寒山子作麼生自代云和尚問寒山學人對拾得又一日云个夏來十日也還得个頭

麼作麼生道自代云來日十二又一日云你在此間三冬兩夏忽然出外有人問雲明老和尚道其麼你向他道甚

麼自代云暮面唾這野狐精

雲明因夏未問僧初秋夏未不觸平常道將一句來僧無對自代云初三十一中九下七

禾山方云這僧可謂暗裏抽橫骨明中坐舌頭雲明大師雖入草求久未免鬧市裏觀衆

雲明問僧甚處過夏云和尚合知師云我即知云且道某甲甚處過夏師云老鼠孔裏出頭僧無對師代云道著代前語云使出去

雲明示衆云初秋夏未責情三下棒自代云某甲如是

禾山方云大衆盡謂雲明大師一手擡一手搦殊不知向裏藏鋒玄中有響還會麼令人翻憶老雲明問答全超未足論棒下責情還會不夜深明月照前村

鏡清悲禮師問僧近離甚處云三峰師云夏在甚處云五

雪峯下
清溪洪進
山主法嗣

峰師云放你三下棒云某甲過在甚處師云為你出一叢林入叢林

琅琊覺云割菜鎌子

天平漪禪師因到西院居常自言夏道會佛法今時覓箇舉話人也無西院知一日遙見乃口云從漪師舉頭院云錯師行三兩步院又云錯師近前院云適來這兩錯是西院錯上座錯師云某甲錯院云錯錯師休去院云且在這裏過夏待共上座商量這兩錯師當時便行任院後謂衆云我當初行脚時被業風吹到汝州思明長老處被他連下兩錯更留我過夏待共我商量我不道與麼時錯發足南方去時早知道錯了也

首山念云據天平作與麼解會未夢見西院在何故話

在。滌山果云：天平似則似是，則未是何故？真程太速。當時纔見道，且在此過夏，待其上座商量，這兩錯便好。撞住云：過夏則不難，兩錯作麼生？商量待伊擬議，撒倒便行，非但慶快平生，亦乃坐斷天下人舌頭。禾山方云：從前一期過後，爭奈汝在兩院，設中殊不知兩院有抽釘拔楔底手段，然雖如是，苦瓠連根，苦甜瓜徹，齋甜雪膏。顯頌云：禪家流愛輕薄，滿肚參求，用不著堪悲堪笑。天平老却謂當初悔行脚，錯錯兩院清風頓鎖鑰。復云：勿有箇衲僧出云：錯雪膏錯，何以天平錯。洞山初禪師參雲門，問：近離甚處？師云：查渡門。云：夏在甚處？師云：湖南報慈門。云：幾時離彼中？師云：八月二十五日。云：放汝三頓棒。師次日再問：昨日蒙和尚放某甲三頓

棒，未審過在甚麼處？門云：飯袋子。江西湖南便與麼去？師於是悟乃云：某甲從今去向無入煙處，不蓄一粒米，不種一莖菜，接待十方往來善知識，與他解黏去縛，令飽勦勦地。去門云：汝身如椰子，大開許大口。

雪竇顯云：雲雨氣宇如王，撥著便冰消瓦解。當時若據令而行，子孫也未到斷絕。白雲端云：大小雲門被洞山一問，直得額頭汗出，口裏膠生。保寧勇別後語云：這瞎漢將謂是箇人便打。松源岳云：諸方盡謂父子投機，啾啾同時，殊不知雲門正令不行，却向草窠裏輕致令洞山打失鼻孔，直至如今無摸索處。白雲端頌云：一鑿三關破不難，如何猶在是非間。曲勞提起飯袋子，三頓方知徹骨寒。保寧勇云：三頓當時

雪山峯存

法嗣

付灯人

打不回鐵門重擊鎖方開堪差不蓄一粒米十字街頭
 接往來慈受深云去年八月離湖南行盡千山與萬
 山不賣雲門三頓棒安知虎體有玄斑佛眼遠云奉
 君三頓曲周遮屈辱雲門老作家渡水案盡五湖安欲
 將何物當生涯丈殊道云問答分明豈偶然道知逆
 耳是忠言洞山眼似銅鈴轉剛被雲門三頓瞞
 翠巖參禪師夏未示眾云一夏已來為兄弟東語西話看
 取翠巖眉毛在也無
 保福云作賊人心虛長慶云生也雲門云關翠
 巖老云為眾竭力禍出私門又云何故如是得人一生
 還入一馬保寧勇云笑殺大眾
 雲黃顯頌云翠巖示徒千古無對關字相酬朱錢遭罪

雲門大師

法嗣

老倒保福抑揚難得嘮嘮翠巖分明是賊白珪無玷誰
 辨真假長慶相語眉毛生也死心新云作賊保福擔
 枷過狀生也長慶迷真逐妄掩關雲門秋江月亮老倒
 翠巖眉在眼上大洪遂云青山岌岌綠水滔滔穿過
 鼻孔法盡眉毛
 南院顯禪師問僧夏在甚麼處云五臺師云丈殊還說著
 老僧也無云不說著師云今日遇作家
 明教禪師示眾云初秋夏未莫道我不向你諸人道大家
 看火燭
 雲峰悅云明教老人憐兒不覺醜蓋由土曠人稀是你
 諸人今夏在這裏老僧深不欲向你道惜取眉毛好
 風穴紹禪師僧問夏終今日師意如何師云不憐我護雪

且喜臘人冰又僧問九夏賞勞請師言薦師云出岫拂開
龍洞兩汎波僧涌鉢囊花又僧問最初自姿合對何人師
云一把香芻拈未下六環金錫響搖空

智明祚禪師僧問三春已去九夏又臨學人未明乞師直
指師云打你頭破作七分僧云也知師為迷徒切爭奈學
人未曉何師云非日月咎

葉縣省禪師僧問禁足九旬須藉無蟲之地甚處是無蟲
之地師云趁熟人民亂縱橫五月麥熟盡息心云不知甚
麼處立身師云夏月多毒熱行人盡休歇又僧問夏終此
日師意如何師云今年夏未去年秋東京西洛任意遊
福昌善禪師問僧近離甚處云遠離兩浙近發鼎州師云
夏在甚處云德山師云武陵溪上道將一百來僧無語師

双泉明啟師
寬法品

自代云水到渠成

慈明圓禪師問顯英首座近離甚處云金鑿師云夏在甚
處云金鑿師云前夏在甚處云金鑿師云先前夏在甚麼
處云和尚何不領話師云我也不能勘得你教庫下供顧
奴子來勘且點一椀茶與你濕口

慈明因新菽王到師云古人道三日不相見莫作舊時看
一夏與藏主隔閣如今作麼生相看云和尚住持不易師
云與麼則西祖不傳唐土信少林謾自立疎親云和尚為
甚却與麼道師云南源罪過

洛東栢谷禪師僧問九旬禁足三月事如何師云不墜蟻
人機

德山遠禪師夏滿上堂僧問九旬禁足今已滿自恣之儀

懷州玄泉度
法嗣傳灯三

事若何師云糊蝶趁蚊蝶九步作一歇云未審意旨如何師以頌示之云兩箇童兒昇木鼓左邊打了右邊舞刹那變現百千般分明示君君記取

延慶樂禪師夏滿上堂僧問夏終今日畢竟如何師云天晴道路乾云便恁麼去時如何師云直徹海涯邊

五祖演禪師上堂云今日結夏無可供養大眾作一家醯當顧諸人遂擡手云邏邏招邏邏搖邏邏送莫恁空疎伏惟珍重

南堂靜云先師家醯可謂今古罕聞矣即羨矣只恐時人只作打令會去今日結夏亦與諸人作一小家醯做甚麻得疑必尊心頭露地白牛唯恐官法嚴難欲括出龍肝鳳髓又恐違越諸方不如隨家豐儉細碾趙州

茶新汲曹源水新借五臺山文殊菩薩手中玻璃盃子滿點一盃供養闍座尊官暨清淨大眾雖然如是或有箇出來道又響南堂太淡泊生只向道相知不在干盃酒一盃清茶也醉人

長慶暹禪師僧問長期進道西天以蠟人為驗未審此間以何為驗師云鐵彈子云未審意旨如何師云太底大小底小

萬杉慈禪師僧問朱明方啓候衲子又安居未審九旬之內如何履踐師云松筠有高節云恁麼則清音長不盡洗却眼中塵師云還因霜雪後始見歲寒安云靈苗有地人皆委鐵眼無私真點玄師云須知向上路不許夜行人云忽遇傾瀉倒嶽底又作麼生師云靴空鐵網誰敢出頭

鹿門燈禪師僧問西天解夏以蠟人為驗未審鹿門以何
為驗師云兩來山色暗雲出洞中明
虎丘隆禪師僧問九旬禁足意旨如何師云理長即就云
只如六根不具底人還禁得也無師云穿過鼻孔云學人
今日小出大遇師云降將不斬云恁麼則和尚放其單遂
便也師云停囚長智
先保壽留後保壽作街坊過夏見臘
栢巖開粥過夏各門
巖頭在甘贄家過夏見臘
仰山今夏不虛過地門
睦州問西峰今夏甚處見臘

日月

馬祖一禪師因百丈南泉西堂三人隨侍翫月次師問正
當與麼時如何西堂云正好供養百丈云正好修行南泉
拂袖便去師云經入藏禪歸海惟有普願獨超物外
神鼎誣云只為老婆心切翠巖真云神鼎叔翁云只
為老婆心切翠巖即不然垂萬里鈎駐千里烏騅布縵
天網以衝浪巨鱗還有麼有則衝浪來相見如無且歸
巖下待月明開福寧云諸禪德馬大師等閑舒卷妙
手天然也是貪觀雲裏鴈未却渡頭船若人檢點得出
披毛遊水聚戴雨混塵泥其或見處朦朧為你下箇註
腳經入藏禪歸海未是衲僧親到底拂袖便行歸去來
擊碎重關門大放重關既啓還有見馬祖者麼良久云

休休長安夜夜家家月幾處笙歌幾處愁
虎丘陰云奇恠諸禪德馬駒踏殺天下人
一擲直教一掌血及乎三六士各展家風
不覺翻成老婆心切叢林浩浩商量盡道
既月話奇特檢點將來克由世耐正當焦
麼時如何三人證龜成鼈
海印信須云三獸渡河深淺別不勞精辨
迥然分爭如巨浸張帆者不顧波濤過海
門照覺忽云經入戒禪歸海唯有普願獨
超物外吐只有照壁月且無吹葉風大為
詰云馬師曾既月三子左右侍吹笛無孔
笛清音括天地佛性泰云張公養得三箇
兒長大不知誰立志呼來月下問蹤由眼
睛箇箇皆相似徑山杲云國清才子貴家
富小兒嬌大家出隻手彼此不相饒

南泉願禪師與趙州既月次州云幾時得
以這箇去師云王老師二十年前也曾送
麼來州云即今作麼生師便歸方丈

天童覺云二十年前且置二十年後又作
麼生還知王老師行履處麻屋裏無靈
麻渾家不著孝

藥山儼禪師一夜登山經行忽然雲開見
月師乃大笑一聲應漕陽東九十許里居
民盡謂東家明辰迭相推問直至藥山徒
眾云昨夜和尚山頂大笑

李翱尚書贈頌云選得幽居愜野情終年
無送亦無迎有時直上孤峰頂月下披雲
笑一聲塗毒策云古德隨緣放曠任意
經行纒立峻峰頭清聲瀟灑守山僧亦
有一頌塗毒從來要在緣遠夫鼻孔被渠
穿第冒暑尋途

過西浙他年衣鉢有誰傳

槃山積禪師示眾云心月孤圓光吞萬象光非照境境亦非存光境俱忘復是何物

雲門云直饒與麼道猶在半途未是透脫一路僧便問如何是透脫一路師云天台華頂趙州石橋又拈云東海裏藏身須彌山上走馬復以拄杖打禪牀一下木衆眼自定動乃拈拄杖趁散云將謂劄利這漆桶大愚芝拈起拂子云微塵諸佛光明總在這裏照被你諸人心肝五臟脾胃肝膽衲僧面前不得道著切莫自誤擊禪牀下座 禾山方云山河大地燈籠露柱厨庫三門皆是光境作麼生是真實諸人輪轉三界者蓋為不了目前法從生至死無有了期快須為取莫待雪裏賣銀匙

臨渴掘井悔將不及 徑山杲云白鷺下田千點雪黃鶯上樹一枝花

月堂昌頌云光非照境境非存光境俱忘復是痕百鳥不來春已老落花流水遶江村 松源岳云描不成兮畫不成卧龍長怖碧潭清擬心湊泊終難會達者應須暗裏驚

趙州詵禪師僧問孤月當空光從何生師云月從何生又僧問朗月當空時如何師云闍黎名甚麼云某甲師云朗月當空在甚麼處又僧問晝是日光夜是月光如何是神光師云日光月光又僧問朗月當空時如何師云猶是塔下漢云請師接上塔師云月落下來相見 瀉山祐禪師因資國參次師乃指月示之國以手撥三下

師云不道汝不見祇是見處太麤

黃檗運禪師上堂大眾繞集師以拄杖一時趨散復召大

眾眾回首師云月似彎弓少雨多風

琅琊覺云若入洪波裏須是弄潮人

石門聰云前來甚

甚是奇特後來龍頭蛇尾

禾山方云黃檗和尚恨不

兩手分付子細檢點將來大似為蛇畫足師乃召大眾

眾舉首師云嶮

石室道禪師與仰山翫月次山問尖時圓相向甚麼處去

圓時尖相向甚麼處去師云尖時圓相在圓時尖相隱

雲巖晟云尖時圓相在圓時無尖相

道吾智云尖時亦不尖圓時亦不圓

長沙尖禪師一夕與仰山翫月次仰云人人盡有這箇事

長路曠

法吊

南泉願
法嗣

祇是用不得師云恰是倩汝用去仰云你作麼生用師乃

與一踏踏箇仰山起來云爾直下似箇木蟲傳燈作

長慶稜云前彼此作家後彼此不作家乃別云邪法難

扶保福展云好一箇月只是用力太多被他踏破却

成兩箇人人盡道本大蟲奇特須知仰山有陷虎之機

德山圓明代更與一踏琅琊覺云李陵雖好手爭免

陷番身達觀穎云仰山喚作木蟲因聖道似箇狂狗

徑山杲云皎潔一輪寒光萬里剎利者葉落知秋獨得

者忠言逆耳休不休已不已小釋迦有陷虎之機老大

蟲却無牙齒當時一踏豈造次驀然倒地非偶爾眾中

還有緇素得二老出者麼良久云設有也是掉捧打月

曹源生頌云浮雲散盡月當空
兔兔懷胎產木蟲
跳出

翠微學
法吊

風前弄牙水至今撼動廣寒宮

投子同禪師僧問月未圓時如何師云吞却三箇四箇云
圓後如何師云吐却七箇八箇

南堂靜云若不會祖師西來意這因緣平摸索不著在
若是田地穩密底方知落處然雖如是大隋即不然或
有問月未圓時如何只向道六合含渾氣象清圓後如
何爛銀盤出百邪驚鼓山珍云投子和尚雖然善能
吞吐要且未知月之所在或問鼓山月未圓時如何只
對他道天上有星皆拱北圓後如何人間無水不朝東
月堂昌云投子只知得路便行不覺渾身泥水瑞光即
不然月未圓時如何布施不如還却債圓後如何借婆
裙子舞婆年徑山泉云三箇與四箇七箇與八箇數

同法嗣
傳灯十五

目甚分明無入數得過既是數自分明為甚無入數得

過良久云道士著白襪且非真措大

洞山聰頌云七八雖然正好觀四三焉得使瞞頂靈光

萬古輝天地隱顯尋常不用搏投子青云圓關曾伸

問老翁石龜嗔子引清風昨朝木馬潭中過踏出金烏

半夜紅保寧勇云吞却三四枚吐出七八箇吞吐總

完全不知是甚麼正覺逸云圓後圓前作者知四三

七八解呈機令人長笑善吞吐留與叢林作是非

投子僧問依佛似半月髮髯若二星乾坤收不得師於何

處明師云道甚麼云想師祇有湛水之波且無滔天之浪
師云閑言語

雪竇顯云投子古佛不可道不知若檢點來直是天地

照隔纔問和聲便打

臨濟玄禪師到鳳林林云有事相借問得麼師云何得對
肉作蒼林云海月澄無影遊魚逐浪迷師云海月既無影
遊魚何得迷一或林云觀風波浪起菰水野僧飄師云孤
蟾獨耀江山靜長嘯一聲天地秋林云任張三寸輝天靜
一句臨機試道看師云路逢劍客須呈劍不遇詩人不獻
詩林便坐師便出去一或林云湛寂無高下隨風妄起波
師云孤月照臨山嶽靜幾多人向此中休林云老僧與闍
黎又作麼生師云高高直透千峰外莫將螢火照山川道
了拂袖便出復有一頌云大道絕同各自西東石火莫及
電光罔通

馮山問仰山臨濟道石火莫及電光罔通從上諸聖以

何為人仰云和尚作麼生馮云但有言說都無辨義他
云不然馮云子又作麼生仰云官不容針私通車馬馮
云如是如是

雪峰存禪師因僧問聲聞人見性如夜見月菩薩人見性
如晝見日未審和尚見性如何師打三棒其僧後又問巖
頭頭打三掌

雪竇顯云應病設藥且與三下若據令而行合打多少
天童覺云雪竇一期趲快徃徃後人作行令會却殊不
知雪峰巖頭是箇無罔必漢

雪峰問僧甚處來云慧日師云來時日出也未云若日出
即融却雪峰師休去
雪峰問僧甚處來云神光來師云晝喚作日光夜喚作火

百丈海法嗣
傳灯九卷

光如何是神光僧無對師代云日光火光
制空禪師謂西堂藏云日出太卓生藏云正是時
百丈政禪師因老宿見日影透牕問云為復牕就日日就
牕師云長老房內有客歸去好
曹山本寂禪師僧問日出時如何師云三十年前曹山
也曾恁麼來云日出後如何師云猶較曹山半月程
曹山僧問古人有言盡大地唯有此人未審是甚麼人師
云不可有第二月去也云如何是第二月師云也要老兄
定當云作麼生是第二月師云嶮
九峰滿禪師僧問如何是不遷義師云東生明月西落金
烏云非師不委師云理當即行僧作禮拜師便打僧云仁義
道中禮拜何咎師云來處不明須行嚴令

洞山良价
法嗣

同法嗣

圓悟勤云大眾還委悉麼某逢敵手難藏律詩到重吟
始見功 塗毒策云目可以察秋毫理可以分曲直九
峰深辨端倪頭正尾正只如這僧禮拜又作麼生不向
滄溟深處去爭能釣得錦鱗歸
龍牙道禪師僧問蟾蜍無返照之光玉兔無伴月之意時
如何師云堯舜之君猶有化在
東禪齊云是甚麼問訊與上座十二時中是甚麼時節
雲雨偃禪師因僧問佛法如水中月是不師云清波無透
路云和尚從何得師云再問復何來云便恁麼去時如何
師云重疊關山路
白雲端頌云灼然水月非難取自是時久手不親韶石
老師拈出了關山重疊越光新 圓悟勤云徧界不藏

清波澄寂互換投機箭鋒相直提起向上鉗鎚石火電光莫及便恁麼隔關山碧潭雲外不相關

雲門因一僧罷經論來參多時乃云未到雲門時恰似初生月及乎到來曲彎彎地師得知乃舉問其僧云是你道不僧云是師云甚好吾問汝作麼生是初生月僧乃研額作空勢師云你如此已後失却且在僧經前日却來師復問你還會也未僧云未會師云你問我僧便問如何是初生月師云曲彎彎地僧問指後此僧果然失却

琅琊覺云且道佛法有靈驗麼如今若有人問琅琊如何是初生月向道經堂前打板聲白雲端云這僧朱却日雲門和鼻孔不見雖然如是家住州西

雲門僧問浮桑河畔日輪未出時如何師云知又僧問隨

流認得性時如何師云東堂月朗西堂闇

雲門一日拈拂子撼一下云日月星及撲落地上見麼良久起身云近後突著你眼睛又一日云日月傍照三天下正照四天下我與你註破了也下句道將來自代云東弗于逮西雙耶尼

太原孚上座因雪峰指日示師師搖手而去峰云你不肯老僧那師云和尚搖頭某甲擺尾甚麼處是不肯和尚處峰云到別處也須諱却

玄沙徧禪師示眾云世尊在靈山會上道吾有正法眼藏付囑摩訶大迦葉猶如畫月曹溪豎拂猶如指月時鼓山出眾云月灑師云這箇阿師就我覓月山不肯却歸眾云道我就他覓月

雪峰
存法嗣

雪竇顯云玄沙與鼓山如排百萬大陣紙拋瓦礫相擊
或有衲僧辨得當知正法眼藏付囑有在
泉州王大傳問僧上座住甚處云半月王云忽遇月頭月
尾又作麻生僧無語

雲雨代云將謂與麼更有與麼

香山澄照禪師僧問如何是初生月師云大半人不見

洛浦安禪師問來山朝陽已昇夜月不現時如何山云龍
噴海珠遊魚不顧

洛浦僧問日未出時如何師云水竭滄溟龍自隱雲騰碧
漢鳳猶飛

泐潭茂禪師僧問日落西山去林中事若何師云庭前紅
華秀室內不知春

九峯度

法冊

金輪觀禪師因大眾夜參後下堂師召云大眾眾興首師
云看月大眾看月師云月似彎弓月少雨多風
南院顯禪師僧問如何是日輪正當午師云理事甚分明
又僧問日出扶桑時如何師云閣浮樹下過
同安察禪師因翫月次乃云奇哉星明月朗足可觀瞻不
異道乎僧問如何是道師云汝試道看云彼自無瘡勿傷
之也師云負笈攻文莫閉弓矢

圓悟勤云透得脫用得快不傷鋒不犯手這僧却知慚
愧為甚麼道他不閉弓矢只為分明極翻念所得遲

靈澄散聖因寬和尚問甚處來師云水清月現寬云好好
借問師云褌衫不染皂寬云喫茶去

洞山初禪師僧問金烏出海耀天地與此光陰事若何師

九峰度

法冊

雪峰存

法冊

雲門優

法冊

同法冊

玄沙備

法嗣

同法嗣

首山全

法嗣

云崑崙渡海誇珍寶波斯門下鬚鬚多
 風穴沼禪師僧問朗月當空時如何師云不從天上輓任
 向地中埋又云不在團圓且居姜里
 天龍機禪師僧問朗月輝空時如何師云正是分光景何
 消指玉樓
 南臺誠禪師僧問潭清月現是何人境界師云不干你事
 云借問又何妨師云真潭月不可得
 汾陽昭禪師云一切眾生本源佛性譬如明月當空祇為
 浮雲遮障不得顯現僧便問明月當天却被片雲遮時如
 何師云老僧有罪聞黎須知云恁麼則分明辨的師云退
 後莫思量
 太子一禪師僧問紅輪未出時如何師云照燭分明云出

首山全

法嗣

後如何師云撈天摸地

葉縣省禪師僧問靈山如畫月曹溪如指月如何是真月
 師云昨日擊金鐘告報天下聞云恁麼即山河大地也師
 云木衆齊合掌香煙滿乾坤又僧問黑雲遮日時如何師
 云道士戴簪冠云見日後如何師云金剛眼睛大如拳
 龍華照禪師因指半月問溥上座那一片甚麼處去也溥
 云莫妄想師云失却一片了也溥無對
 石門蘊禪師僧問月生雲際時如何師云三箇孩兒抱花
 鼓好大音莫來攬我毬門路傳燈作石門聲
 安國球禪師問玄沙如何是第一月沙云用汝箇月作麼
 師於言下大悟

法眼益法嗣

玄沙備法嗣

青林師度
法嗣

求明潛禪師僧問如何是慧日祥光師云此去報恩不遠

德韶國師

法嗣

云恁麼則親家照燭去也師云且喜沒交涉

佛鑑勤云到江吳地盡隔岸越山多

鴈蕩齊禪師僧問夜月舒光為甚麼碧潭無影師云作家

弄影漢僧從西過東云師云不惟弄影兼刀怖頭

揚岐會禪師僧問撥雲見日時如何師云東方來者東方坐

白雲端須云竟舜垂衣萬國賓撥雲見日意休陳東方來者東方坐草木重露雨露新

白馬道儒

法嗣

傳灯七

瑞龍璋禪師僧問廓然無雲如何是中秋月師云最好是無雲云恁麼即一輪高掛萬國同觀去也師云捏目之子難與言至

大安省禪師僧問舉步臨危請師指月師云不指月云為

疎山仁法嗣

甚麼不指月師云臨坑不推入

智門祚禪師僧問如何是般若體師云蚌含明月僧問如何是般若用師云兔子懷胎

雪竇顯云非唯把定世間亦乃安貼家邦若善能參詳

便請丹霄獨步 黃龍新云如何是般若體一堆屎如

何是般若用屎堆裏蟲 南堂靜云古人是則是蒼得

太高生若是老僧即不然如何是般若體一穀一米如

何是般若用七擒七縱 應庵華云兩箇漆桶一時話

墮了更添一枚如何是般若體相見便無禮如何是般

若用從來愛打關且道三箇漆桶還有優劣也無若檢

點得出許你具頂明眼

雪竇頌云一片虛凝絕謂情天人從此見空生蚌含云

兔深深意曾與禪家作戰爭佛鑑勲云蚌含明月秋
波冷兔子懷胎夜兔寒皎皎清光成一片直須回首好
生觀長靈卓云蚌含明月兔懷胎無限禪人擗不開
鐵眼銅睛何擬擬三千里外笑哈哈

安國祥禪師僧問應物現形如水中月如何是月師提起
拂子云古人為其道水月無形師云見甚麼

石門徹法嗣
傳灯古

石門遠禪師僧問天陰日不出光輝何處去師云鐵蛇橫
木路通身黑似煙

青涼文益法
嗣傳灯古

真身巖禪師僧問見月忘指時如何師云非見月云豈可
認指為月耶師云汝參學來多少時也

淨深真禪師僧問月未生時如何師云大地人盡望云生
後如何師云照破觸體寒

德山先禪師僧問靈山畫月意旨如何師云水底撈不得
地下任埋藏

石門徹禪師僧問片月落空山隻復何方去師云西山雲
霧靄東嶺月明時云學人怎麼舉手來時如何師云徧地
一輪孤萬象齊來看

饒益法華禪師因石門問數日天陰日往甚麼處去也師
良久云某甲道不得問云你問我與汝道師如前問問云
厨下椽椽聲師云會也問云你見箇甚麼道理師云厨下
椽椽聲

蔣山心禪師僧問月未圓時如何師云順數將去云圓後
如何師云倒數將來

瑞巖鴻禪師僧問月圓當午時如何師云千里同風云欲

象由梵御

法嗣

草堂情

法嗣

言言不及千里不同風

廣德義禪師僧問眾星橫夜月時如何師云互影不交光
雪竇持禪師僧問中秋不見月時如何師云更待夜深看
云忽忽若黑雲未散又且如何師云爭在得老僧

黃龍震禪師謁草堂一見契合曰取藏經讀之一夕聞晚
參鼓步出經堂舉頭見月遂大悟亟趨方丈堂即印可
法華禪師僧問如何是初生月師云不高不低云還許學
人瞻敬也無師云三日後看

龐居士臨終令女子看曰化見遷
肅宗問戶利佛性如水中月見帝

地藏說月見風
龍樹現月輪相見圓

揚禮部觀日悟道見宰

風雲

世尊因外道問不問有言不問無言世尊據坐良久外道
讚歎云世尊太慈大悲開我迷雲令我得入乃作禮而去
阿難尋白佛言外道得何道理稱讚而去世尊云如世良
馬見鞭影而行

法眼因百丈常請益叙語未終眼云住住汝擬向世尊
良久處會那丈從此悟入 五祖戒云木小世尊被阿
難一狀領過又出語云汝何所問 雪竇顯云邪正不
分過猶鞭影又云諸禪德迷雲既開決定見佛還許他
同參也無若共相委知則天下宗師並為外道伴侶如
各非印證則東土衲僧不如西天外道 道吾真云世
尊隻眼通三界外道雙眸貫五天 揚岐會云世尊較

已從又外道乃因齋慶讚。大馮詰云外道懷藏寶鏡
世尊親為高提森羅顯煥萬象摩莖文得阿難金鐘再
擊四眾共聞然雖如是大似一龍玩珠長他智者威憚
汾陽昭頌云鞭影分明指似君多聞警地爽精神汾陽
報汝諸禪侶信手拈來莫厭塵淨照臻云特地慙慙
問有無因風應不費工夫迷雲綻得開令入未免區區
在半途佛眼遠云臬自連天照有無孰云善逝坐跡
跌如今要見當年事邪正由來在半途鼓山珪云迷
悟彌離前何勞更舉鞭只持鷄狗戒不學祖師禪
六祖能大師於黃梅受法薛五祖祖令隱於懷集四會之
間與南海遇印宗法師於法性寺暮夜風颺剝幡聞一僧
對論云幡動云風動往復酬答曾未契理師云可容

俗流輒頌高論不乃云不是風動不是幡動仁者心動耳
印宗聞語竦然異之遂問其由師以實告之印宗於是集
眾請開東山法門師遂落髮披衣受戒即廣州天寧寺也
雪峰云大小祖師龍頭蛇尾好與二十棒保福展云作賊
齧齒峰云我與麼道也好與二十棒巴陵臨云祖師道不是風動
人心虛也是蕭何制律巴陵臨云祖師道不是風動
不是幡動既不是風幡向其甚麼處著有人與祖師作手
出來與巴陵相見雪竇顯云雪竇道風動幡動既是
風幡向其甚處著有人與巴陵作主亦出來與雪竇相見
應庵華云一盲引眾盲相牽入火坑
瑞鹿先須云非風幡動唯心動自古相傳直至今後
水雲徒欲曉祖師真是好知音天衣懷云不是風兮

不是旛斯形已播人間要會老盧端的意天台南嶽
萬重山 法昌遇云不是風兮不是旛黑花猶子面門
斑夜行人只貪明月不覺和衣渡水寒 道場如云滄
溟直下取驪珠觀面相呈見也無到此不開真正眼膏
膏之病卒難蘇 夢庵信云相爭但見風旛動不肯回
頭識動心從此老盧露消息松風江月盡知音
南泉願禪師問僧云夜來好風僧云夜來好風師云吹折
門前一枝松僧云吹折門前一枝松次問一僧云夜來好
風僧云是甚麼風師云吹折門前一枝松僧云是甚麼松
師云一得一失
翠巖直云衆中商量甚多有云前頭據實祇對所以云
得後來不云云是甚麼風所以云失然只知車書混問

泥王一所何哉不知道之根源理之深淺要會麼路逢
劍客須呈劍不是詩人不獻詩
道吾智禪師僧問萬里無雲采是本來天如何是本來天
師云今日好曬來
趙州論禪師僧問白雲自在時如何師云爭似春風處處
閑
古德頌云舒卷悠悠雲遶山鼓舞飄飄風吹水雲逐風
來得自由風隨雲去無拘束
靈雲動禪師僧問混沌未分時如何師云露柱懷胎云分
後如何師云如片雲點大清云只如大清還受點也無師
不對云恁麼則含生不來也師亦不對云直得純清絕點
時如何師云猶是真常流注云如何是真常流注師云如

鏡常明云未審向上還有事也無師云有云如何是向上
事師云打破鏡來與汝相見

圓悟勤云透到不疑處用到無事處一主一賓一換一
拶若非透徹淵源爭能入理深談到恁麼田地看今時

只見箇如鏡常明底尚不可得何況打破鏡來還委悉
麼修心未到無心地萬種千般逐水流天童覺云分

與未分主機夜動點與不點金梭暗拋直是一色純清
未得干成安穩且道打破鏡來向其麼處相見還會麼

清秋老兔吞光後湛水蒼龍蛻骨時

東平禪師問一官人風作何色官無對師却問僧僧提起
衲衣云這箇在府下鋪師云用多少帛子

雪竇顯別云鰕跳不出斗又頌云兩從何來風作何色

龍門萬仞曾留宿客進退相將誰遭點額

睦州蹤禪師因看華嚴經僧問是甚麼經師云大光明雲

青色光明雲紫色光明雲那邊是甚麼雲云南邊是黑雲

師云今日應有雨又云將謂是箇獅子兒元來是箇老鼠
兒

潭州文殊法布

韶山普禪師僧問是非不到處還有句也無師云有云是
甚麼句師云一片孤雲不露醜

天童覺云通身回互不觸尊嚴退位傍提提要當死轉還
見韶山相為處麼盡力推爺向裏頭

投子青頌云白雲不到中峰頂滿目煙蘿景象殊一句
曲寒千古調萬重青碧月來初

興化獎禪師因僧問四方八面來時如何師云打中間底

僧便禮拜師云山僧昨日赴箇村齋中途遇平風暴雨却向古廟裏避得過

應庵華云衆中商量道向古廟裏避得過是明空劫已前自己又道便是他安身立命處殊不知與化腰纏十萬貫騎鶴下揚州

洞山聰頌云此間非常觸忤人如禽空啄噪荆榛須知與化奔馳疾復雨何曾濕著身晦堂心云不是二不成落花芳草裏啼鶯閑庭雨歇夜初靜片月還從海上生

海印信云攪浪擎雲勢莫猜漁父倚棹傍巖隈江邊依舊空歸去帝里同風不到來

雲雨偃禪師僧問空室不通風時如何師云響露鳴風云如何是空室中人師云再陳難辨

雲門上堂大衆集定乃云風不來樹不動便下座自代云樹折船沉

保壽沼禪師僧問萬里無片雲時如何師云青夫亦須喫棒云未審青夫有甚麼過師便打

明招謙禪師一日天寒上堂大衆集定師云今日風頭稍硬不是你安身立命處且歸暖室商量便下座歸方丈大眾隨至坐定師又云纔到暖室便見瞌睡以拄杖一時趁下

開先暹云停囚長知當時待伊道今日風頭稍硬歸暖處說話去來但拈掌各自歸堂教這老漢一場懨懨開福寧頌云風頭坐斷進還難袖手相將不易看未到潼關天已曉不堪回首望長安佛性泰云風前露出

無瓊瑤空去擊將無價珠兩度獻渠渠不識可憐流落
在江湖鼓山珪云風頭稍硬難安立暖氣纔通瞌睡
來却笑明招閑費力無端兩處強差排徑山果云夜
半明星當午現愚夫猶待曉鷄鳴可憐自來不知臭又
欲重新拈似人

南院顯禪師僧問萬里無雲時如何師云飢虎投崖又云
寸步不可過

洞山初禪師僧問風不鳴條雨不破塊是其麼人分上事
師云要道即道云便請道師云分付不著人却令道者惟
葉縣省禪師僧問萬里無雲時如何師云今年大旱

羅漢徹禪師僧問性地多昏如何了悟師云煩雲風卷不
虛廓清云如何得明去師云一輪皎潔萬里騰光

黃磬運法冊

傳灯十二

雪峯存

法嗣

報恩岳禪師僧問黑雲斗暗誰當雨者師云峻處先傾
地戒琛禪師因翫月乃云雲動有雨去有僧云不是雲動
是風動師云我道雲亦不動風亦不動云和尚適來又道
雲動師云阿誰罪過

玄汝備

法嗣

安國球禪師僧問雲自何山起風從何澗生師云盡力施
為不離中塔
金峰志禪師僧問千山無雲萬里絕霞時如何師云飛猿
嶺那邊何不猛吐却

魏府大覺

和尚法嗣

廣法源禪師僧問萬里無雲時如何師云猢猻忍飢云乞
師拯濟師云甚麼火色

雲門下
雲居坡宛
法嗣

法雲秀禪師僧問父響法雲法郎不問如何是雲師云盡
覆一切云普為霖雨去也師云來風深辨
蔣山泉禪師僧問白雲本無心為風出巖谷時如何師云
晴作雨備
忠國師空中一片雲見帝王門
南泉問座主空中片雲見講經門
十八祖風吹鈴見法器門

雨雪

二祖可大師聞達磨初至少林遂往彼晨夕參扣但端然
面壁莫聞誨勵師志益堅乃云古人求道敲骨取髓刺血
濟飢布髮掩泥投崖餓虎古人如此我何人哉其夜天大
雪師到庭際侍立忘歸翌日積雪盈腰磨問而問云汝久
立雪中當求何事師悲泣云惟願和尚慈悲開甘露門廣
度羣品摩云諸佛無上妙道曠劫精勤難行能行非忍而
忍豈可以小德小智輕心慢心欲冀真乘徒勞辛苦師聞
示誨其志彌專乃取利刀自斷左臂置於座前摩云諸佛
最初求道為法忘形汝今斷臂吾前求亦可在師云諸佛
法印可得聞乎摩云諸佛法印匪從入得師云我心未安
乞師安心摩云將心來為汝安師云吾心了不可得摩云

我為汝安心竟師於此悟入

卷第十四

四

五祖戒云大以對面相瞞又云若只與麼何用西來

芭蕉徹云金剛與泥人搯背五祖演云自雲當時若

見好與二十棒何故他人覷見將謂兩箇說安心法畢

竟如何菩薩龍王行雨潤透身上數重雲

汾陽昭頌云九年面壁待當機立雪成腰未見着恭敬

願安心地法真意無得始無疑白雲端云終始百志

不可得寥寥不見少林人滿庭舊雪重知冷鼻孔依前

搭上衲具無盡居士云百志不得已安心屠肆媻坊嗣

少林爭奈子孫嫌直截諸方五味苦參尋

百丈海禪師因雪下院王請上堂云和尚何不說法師云

片片又彩具足何須老僧上堂

龐蘊居士因辭藥山山命十人禪客相送至門首士乃指

空中雲云好雪片片不落別處時有全禪客云落在甚處

士遂與一掌全云居士也不得草草士云恁麼稱禪客闍

羅老子未放你在全云居士作麼生士又與一掌云眼見

如盲口說如啞

雲當顯別云初間但握雪團便打又頌云雪團打雪團

打龐老機關這可把天上人間不自知眼裏耳裏絕蕭

灑蕭灑絕碧眼胡僧難辨別

馮山祐禪師因與僧語話次僧云大好雨師云甚麼處是

好處僧無語師却云大好雨僧云甚麼處是好處師乃指

雨示之僧又無語師云何得大智而默賊作

佛鑑勤云馮山尋常眼放電光到這裏却著賊也不知

頌云

四

山僧不是抑強扶弱黨理不黨親且道那裏是著賊處
若於此點檢得出便能騎賊馬追賊奪賊鎗殺賊若點
檢不出凡有言談皆是與賊過梯智海今日路見不平
與你諸人并賊捉獲遂擲下拂子云諸人各自認取賊
物徑山果云一人只知看雨一人只知指雨子細檢
點將來大似釘椿搖櫓育主當時待他道好在甚麼處
只向他道滴穿眼睛浸爛鼻孔或有箇衲僧出來道育
王也是釘椿搖櫓却說他具一隻眼

高沙彌一日出庵值雨藥山見來乃云你來也師云是山
云可殺濕師云不打這鼓箇雲巖云皮也無打甚麼鼓道
吾云鼓也無打甚麼皮山云今日大好曲調
丹霞淳頌云偶爾垂言借問伊知音爭使落人時胡家

不犯宮商曲玉笛同將劫外吹

趙州詭禪師一日於雪中倒云相救相救有僧便去身邊
臥師便起去

翠巖之云此僧在趙州圈裏還有人出得麼性空云
這僧幾年擡身不起應庵華云這僧如蟲禦米要見
趙州天地懸殊有一般瞎漢便道報恩扶強不扶弱殊
不知我王庫內無如是刀

投子問禪師僧問雪覆巖花時如何師云明白無邊際
曹山本寂禪師僧問雪覆千山為甚麼孤峰不白師云須
知有異中異云如何是異中異師云不墮諸山色
琅琊覺云曹山慈悲濃厚接引羣生要會即不可山僧
這裏不然如何是異中異片片梅花飛落地水庵一

云這僧善能挨拶曹山妙應來機雖然如是猶落空時
忽有僧問翠雲如何是異中異只向他道易分雪裏粉
難辨墨中煤

曹山僧問雪覆蒼花時如何師云雖是澄凝呈瑞色太陽
輝處却迷人棧難

雲君膺禪師因劉禹端公問雨從何來師云從端公問處
來劉遂禮三拜歡喜讚歎師却問端公問從何來劉無語
歸家三日而死有老宿代云適來道甚麼

歸宗柔別云謝和尚再三徑山果云劉禹端公無語
歸家三日而死正肥著洪覺拜處只是不知轉身下路
當初待伊道問從何來但依前禮三拜歡喜而退且教
洪覺疑三千年

雲竇顯頌云風作何色雨從何來不用彈指樓閣門開
波波稜稜南方未面

雲居問雲峰門外雪消也朱峰云一片也無消箇甚麼師
自云消也

保福展云要且無雪上加霜

鏡清憇禪師問僧門外甚麼聲云簷頭兩滴聲師云眾生
顛倒迷已逐物云某甲只恁麼和尚作麼生師云忘不迷
已云忘不迷已意旨如何師云出身猶可易脫體道應難

琅琊覺云得即得大似平地上陷人黃龍心云說難
說易轉見迷已要不迷已如今喚作甚麼聲

雲竇顯頌云虛空兩滴聲作者難酬對若謂曾入流依
前還不會曾不會南山北山轉霧霽無為子云是甚

麼聲雨滴浩浩迷已逐物衆生顛倒長靈車云簷前
兩滴聲正在眼中鳴貪他叢密者失却舊草亭

巴陵鑒禪師僧問如何是提婆宗師云銀椀裏盛雪

雪竇顯頌云老新開端的別解道銀椀裏盛雪九十六

箇應自知不知却問天邊月提婆宗提婆宗赤旛之下

起清風保寧勇云人天會上分緇素龍象堂前定是

非選甚邪魔并異類好教齊向此中歸佛性泰云銀

椀裏盛雪冰壺含寶月縱具四維陀到此虛搖舌西天

令嚴此土還別

黃龍誨機

法吊

法打七四

黑水禪師參黃龍機禪師乃問雪覆蘆花時如何龍云猛
烈師云不猛烈龍又云猛烈師復云不猛烈龍乃打師因
此有省

長慶袞法嗣

法打六一

洛浦安法嗣

徑山謹禪師僧問如霜如雪時如何師云猶是染汚云不

染汚時如何師云不同色

招慶匡禪師僧問法雨普密還有不潤處否師云有云如

何是不潤處師云水灑不著

青峰楚禪師在洛浦室于衆事一日浦問院主汝去甚麼

處來師云掃雪來浦云雪深多少師云樹上總是浦云得

即也得汝向後有山住箇雪窟定矣師後住鳳翔果如洛

浦之言

隆化滿禪師於洛陽會善寺側宿古墓中遇大雪日入寺

見曇曠法師曠恠所從來師云法有來耶曠遣尋求處四

邊雪積五尺許曠云不可測也

智門祚禪師僧問夕雨不晴時如何師云蘿蔔不生根云

既是夕雨為甚麼不生根師云一任叫皇天又僧問終日
切切祇為庭前殘雪如何得雪消去師云相次春來云恁
麼則紅輪起處底穿盪盡師云雪上更加霜
石門聰禪師僧問為甚麼朝朝風起雨點全無師云只是
龍王不動頭云畢竟事如何師云待雨下了向你道云雨
下了和尚為甚麼不說師云老僧罪過
天主微禪師僧問如何是從天降下師云風雨順時云如
何是從地涌出師云稻麻竹筍
法昌遇禪師與堯率寬禪師看雪次師云好雪寬云好白
師云雪與白相去多少寬云如掌作拳師乃於欄干上擊
雪便打云你且道是拳是掌寬云麈行沙門師云此是文
殊大人境界因有詩云倚欄看臘雪光射曉堂寒萬德文

珠海千重廓爾寬泥牛光影亂石女素衣完會得青春意
桃花悟更難
揚岐會禪師上堂云揚岐乍住屋壁疎滿牀皆布雪真珠
縮却項暗嗟呼良久云翻憶古人樹下居
松源岳云揚岐師翁只解收不解放治父乍住孰踈孰
親將無作有全主全賓和其光同其塵誰道金針不與
人唱一喝 破庵先云揚岐鬪勝不鬪秀秀峰鬪劣不
鬪勝秀峰乍住沒親踈箇箇盡懷滄海珠滿眼湖山看
不足釋迦彌勒是他奴
洛東栢谷禪師僧問普滋法雨時如何師云有道傳天位
不及鳳凰池
靈隱登禪師因法眼指雨謂云滴滴落上座眼裏師初不

喻旨後因閱華嚴經遂乃感悟

雪竇顯禪師僧問雪覆蘆花時如何師云點云恁麼則為
祥為瑞也師云兩重公案復成頌云雪覆蘆花欲暮天謝
家人不在魚船白牛放却無尋處空把山童贈鐵鞭

雪竇因雪示眾云頭上皚皚脚下皚皚金色尊者獨上高
臺開眼造罪合眼受災如何如何天網恢恢又一日云久
雨不晴衲僧向其處曬眼皮草便下座

葉縣省禪師因僧請其趙州柏樹子話師指兩云簷頭雨
滴滴地僧於言下有省遂呈頌云簷頭滴滴分明麻蔴打
破乾坤當下心息

覺華照禪師僧問少林面壁坐誰是立雪入師云鋒前一
句超調御更嫌何處不尖新

雲門偈
法嗣

開先暹禪師僧問二雨所潤為甚麼萬木不同師云玉葉
雖美眾口難調

佛果圓悟
法嗣

寶華顯禪師僧問久雨不晴時如何師云綠毛龜出水云
晴後如何師云得縮頭時須縮頭

天衣懷法嗣

天鉢慧禪師僧問昨日雨今日晴於曹溪路上成得箇甚
麼邊事師云昨日雨今日晴

雲居野法
嗣

蔣山泉禪師僧問久雨不晴時如何師云白日無閑人云
未曉玄玄之師直指師云看看便是春又僧問二祖立雪
齊腰意旨如何師云三年逢一閏云為甚麼付法傳衣師
云村酒足人醅

佛鑑慧
嗣

佛燈珣禪師謂眾云兄弟如有省悟處不拘時節請來露
箇消息忽雪夜有僧扣方丈門師起秉燭震威喝云雪深

頤聚古

四

佛眼遠
法嗣

夜半求決疑情因甚麼威儀不具僧顧眎衣被師即逐之
出院

白楊順禪師因歲序神刺賀郡守嘗坐雪中有一偈云垂老
住山寺參官走道途前村雪嶺上顛倒没人扶

法雲問座主昨日雨觀門

修山主到地藏阻雪觀門

仰山指雪獅子觀門

水火

善財童子參勝執婆羅門即登刀山自投火聚未至中間
即得菩薩善住三昧纔觸火聚又得寂靜樂神通三昧善
財白言其奇聖者如是刀山及大火聚我身觸時安隱快
樂時婆羅門告善財言善男子我唯得此菩薩無盡輪解
脫如諸菩薩摩訶薩大功德能燒一切衆生見惑令無
有餘必不退轉無窮盡心無懈怠心無怯弱心發如金剛
藏那羅延心疾修諸行無遲緩心願如風輪普持一切精
進大誓皆無退轉

月光童子白佛言我憶往昔恒河沙劫修習水觀初成此
觀但見其水未得無身當為比丘室中安禪我有弟子窺
惣觀室唯見清水徧在室中了無所見童稚無知取一瓦

礫投於水內激水作聲顧盼而去我出定後頓覺心痛如
舍利弗遭違害鬼我自思惟今我已得阿羅漢道又離病
緣云何今日忽生心痛將無退失爾時童子捷來我前說
如上事我則教言汝更見水可即開門入此水中除去
礫童子奉教後入定時還復見水在礫宛然開門除去我
後出定身質如初

十四祖龍樹尊者見十五祖迦那提婆來先令侍者將水
一椀致於面前提婆乃取一鐵投之龍樹由是大喜
禾山方云龍樹尊者向須彌山上走馬觀體全彰提婆
於金剛際下翻身窮源徹底到這裏雖具啞喙同時眼
未具啞喙同時用而今這裏再具龍樹尊者底麼有則
出來相見良又云如無切忌捫摸

南泉願禪師與杉山向火次乃云不用指東畫西本分事
直下道將來杉山以火箭揮向爐內師云直饒如是猶較
王老師一線道師又如是在問趙州州遂畫圓相中心下
點師云直饒如是猶較王老師一線道
藥山儼禪師問僧甚麼處來云湖南來師云洞庭湖水滿
也未云未師云許多時雨水為甚未滿感作
丹霞然禪師一日與龐居士行次見一泓水士以手指云
得與麼也還辨不出師云灼然是辨不出士乃岸水一掬
潑師師云莫與麼莫與麼士云須與麼須與麼師又岸水
三掬潑士士云正與麼時堪作甚麼師云無外物士云得
便宜者少師不語士云誰是落便宜者

佛鑑勤云丹霞雖然無語不得作無語會不得作默然

會亦不得作良父會何故如此丹霞龐公尋常平交相見在磔生光泊乎把定封疆真金失色還會歷畢竟水朝滄海去到頭雲自負山歸

龐蘊居士問馬祖不與萬法為侶者是其麼人祖云待汝一口吸盡西江水來即向汝道士於言下有省悟

保寧勇代云和尚大多口生

玉泉璉云問處體露無

依谷時堆山積嶽賓主互換針芥相投如空藏空似鏡照鏡諸人還知一老落處麼誰家別館池塘上一對鴛鴦畫不成

白雲端頌云一口吸盡西江水萬古至今無一滴要知

黨理不黨親馬祖可惜口門窄保寧勇云風吹日炙

露死骸泣問僊人覓地埋忍後不禁多古老陰陽無處

可安排石門易云借問乾坤獨步人全提分付太言

親西江吸盡無涓滴誰解喉門鎖要津

趙州詠禪師一日到黃檗檗見來便閉却方丈門師乃於

法堂上叫云救火救火檗開門捉住云道道師云賊過後

張弓

保福展云黃檗有頭無尾趙州有尾無頭雪竇顯云

直是好笑笑須二十二年忽有箇衲僧問雪竇笑箇甚麼

笑賊過後張弓五祖戒云黃檗只會賣賤不會賣貴

趙州因禍致福

趙州在南泉作爐頭一日大眾普請擇菜師在堂內叫救

火救火大眾一時到僧堂前師乃關却僧堂門大眾無對

南泉乃拋鎖匙從總內入堂中師便開門

趙州因僧待次師乃挾起火問云會麼云不會師云你不
得喚作火老僧道了也復挾火云會麼云不會師云此去
舒州有投子和尚汝去必為汝說其僧到投子子問近離
甚處云趙州子云趙州有何言句僧舉前話云汝會麼
云不會乞師指示子下禪牀行二步却問會麼云不會僧
却回趙州舉前話師云投子與麼不較多也

趙州示衆云老僧三千年前在南方火爐頭有箇無賓主
話直至如今無人舉著

破庵先云趙州老老太大有年無德殊不知火爐頭無
賓主話觸目發輝聞見歷然土曠人稀相逢者少

趙州僧問初生孩兒還具六識也無師云急水上打毬子
其僧却問投子急水上打毬子意旨如何子云念念不停

流

雪竇顯頌云六識無功伸一問作家曾共辨來端茫茫
急水打毬子落處不停誰解看白雲端云何謂識字
還具六八萬四千殊不足初生孩子尚喃喃急水打毬
攔口築

趙州一日敲火問僧云老僧喚作火汝喚作甚麼僧無語
師云不識玄旨徒勞念靜

法燈欽別云我不如汝

老衲證頌云趙州眼光燦破四天下鉢盂上安柄至
今成話攔

茱萸禪師因趙州將拄杖上法堂東觀西觀師乃問作甚
麼州云探水師云我這裏一滴也無探箇甚麼州遂將拄

杖靠壁而去。

大瀉詰云趙州善能探水不犯波瀾葉黃一滴也無爭
奈關防不得 琅琊覺云世亂奴欺主年衰鬼弄人
應庵華云葉黃一滴也無滔天白浪趙州以杖靠壁不
犯波瀾雖然二老同死同生爭奈明果未肯放過在
泐潭明云趙老雲收山嶽露葉黃兩過竹風清誰家別
館池塘裏一對鴛鴦畫不成
保寧勇頌云逐步移步探淺深果然滄海碧沉沉一雙
足跡分明在將謂歸家不可尋 佛鑑勸云古今難透
趙州關取次施為不等閑 杖子靠來斜倚壁輕如毫髮
重如山 徑山杲云深淺聊將拄杖探忽然平地起波
瀾傾秋倒獄驚天地到海方知徹底乾

卷五十四

五十一

好

百丈海法嗣

傳灯九

馮山祐禪師在百丈時夜侍立次丈云看爐內有火也無
師看了來報云無丈躬自至爐深撥忽得小火乃挾起云
你道無這箇灑師因而契悟丈云欲知佛性義當觀時節
因緣時節若至其理自彰便知己物不從外得汝善護持
次日百丈同師入山作務丈云還將得火來麻師云將得
來丈云在甚麼處師拾起一枝枯柴吹三吹度與丈肯
之乃云如蟲禦木

保寧勇頌云提起都來只一星豁然騰騰巨天明連延
野外猶難救真得三年草不生 木洪遂云力士曾遺
額上珠搜尋無處幾嗟吁傍人為指珠元在始覺平生
用意麤 上方益云撥動寒灰火便明曉來山外尚熒
熒堪嗟法眼堂前客猶向南方問丙丁

頌後一古

五十一

馮山一日見野火乃問道吾云還見火麼吾云見師云從
 何處起吾云除去經行坐卧請師別致一問來師便休去
 佛鑑勸云炎炎野火人人皆見獨有道吾見得迥別真
 煙蓬焯四面俱起經行坐卧了無交涉汝等諸人四威
 儀中各自照顧莫教燒却眉毛 大滿智云野火連天
 誰云不見道吾有準聊通一線坐卧經行風力所轉妙
 辯縱橫機輪掣電遠會麼若也擬議事又多變
 道吾智禪師問僧云除却星及燄阿那箇是火僧云不是
 火別一僧却問師還見火不師云見僧云見從何處師云
 除却行住坐卧更請一問
 樺樹省禪師因向火次道吾問作甚麼師云和合道吾云
 恁麼即當頭脫去也師云隔闕來多少時耶吾拂袖而去

大隋真禪師僧問劫火洞然木子俱壞未審這箇壞也無
 師云壞云與麼則隨他去師云隨他去其僧不會持此語
 到投子舉似投子遂焚香遙望天隋禮拜云西川有古佛
 出現汝速回彼僧返西川師已遷化復回投子子亦遷化
 後有僧舉問脩山主主云不壞云為甚麼不壞主云為
 同木子 道吾真云此二老宿一人道壞一人道不壞
 且道壞底是不壞底是會麼壞與不壞俱非內外不隔
 纖毫尋常面對
 智門祚頌云切忌隨他不會他 大隋此語播天涯真淨
 性中纜一念早是千差與萬差 雷寶顯云劫火光中
 立問端袖僧猶滯兩重關可憐一向隨他語萬里區區
 獨往還 慈受深云壞與不壞兩相猜劍閣龍舒謾往

來何人更有來公脚一踏鴻門雙扇開

洞山价禪師與雲居渡水次師問水深多少居云不濕師

云麤人居云和尚作麼生師云不乾

神山空禪師與洞山過水洞云莫錯下脚師云若錯即過

不得也洞云不錯底事作麼生師云共長老過水

投子周禪師僧問劫火洞然時如何師云寒威威地

投子青頌云天地為爐萬物為石人駕浪渡雲霄風生

半夜霜威重月落冰寒逼鬢凋

投子僧問一等是水為甚麼海鹹河淡師云天上星地下

木

法眼益別云大似相違

烏石觀禪師一日引水次有僧來參師以引水橫抽示之

其僧便去師至暮問小師適來僧在何處云發去也師云
只得一椀

玄覺云甚麼處是少一椀

雪峰存禪師示眾云三世諸佛向火談上轉大法輪玄沙

云近白官令稍嚴師云作麼生沙云不許攬行奪市師不

覺吐舌雲門云火談為三世諸佛說法三世諸佛立地聽

黃龍新云雪峰雲門交互爭輝新盡火滅向甚麼處聽

莫戀白雲深處坐切忌寒灰煨殺久

白雲端頌云火談騰輝說最親無邊諸佛近前聞誰知

更有傍觀者鼻孔透天不喜君保寧勇云一堆猛獸

夏天紅三世如來在此中轉大法輪今已了眉毛之上

起清風普融平云紅談光中也太奇明明演說白毫

輝可憐雪老并留石燒却眉毛總不知

雪峰僧問古澗寒泉時如何師云瞠目不見底云飲者如何師云不從口入僧後到趙州舉此話州云不從口入不可從鼻孔裏入僧却問古澗寒泉時如何州云苦云飲者如何州云死師聞得乃云趙州古佛遙作禮自此不答話雪竇顯云衆中商量總云雪峰不出這僧問頭所以趙州不肯如斯話會深屈古人雪竇即不然斬了截鐵本分宗師就下平高難為作者天衣懷云諸仁者作麼生會不答話底道理讚嘆趙州即不無還知趙州片玉瑕生麼若人檢點得出相如不詐於素主蒙庵岳云雪峰不從口入松柏千年青不入時人意趙州云死牡丹一日紅滿城公子醉天童覺云扶杖宗乘須還大

匠雪峰辦一千五百人善知識身心趙州用一百二十歲老作家手段不妨音恠如今衆中隨言定旨亂作貶剝深屈古人然則相席打令似有知音鑠骨銘心空逢明鑑

雲盡鳥須云古澗寒泉浩渺瀰分明枝派暗流時不從口入無滋味苦死念渠話不知寶峰照云豎豎雲攢付雪峰青青趙老一雙瞳從前汗馬無人識只要重論蓋代功佛心才云縱奪還他老作家奔流度刃數如麻深深澗底無人到飲者重添眼裏沙雪峰一日在僧堂內燒火閉却前後門乃叫云救火救火玄沙將一片柴從窓櫺中拋入師便開門巖頭叅禪師與雪峰欽山三人聚話雪峰暮然指下梳水

欽山云水清月現峰云水清月不現師耀却水拋而去
曹山本寂禪師因入僧堂向火次僧云今日好寒師云須
知有不寒者云誰是不寒者師披火示之僧云真道無入
好師拋下火僧云某甲到這裏却不會師云日照寒潭明
更明

堯率悅云這僧雖行合行不行之路未免草裏藏身曹
山有應不應却應之機爭奈爐邊露影這兩箇不解端
然向火寧免掛後人齒牙若嚼不破須信言中有味若
嚼得破方知舌上無鹽既然如是堯率何曾踏著古人
脚跟遂唱一唱

直德垂語云我喚作火汝不得喚作火
無為者上頌云我喚作火汝即不可已道了也喚作其

麼

洞山禪師行脚時逢一婆子汲水師問婆取水喚婆云喚
水不妨婆有一問且道水具幾塵師云不具諸塵婆云去
去不得汚婆水擔水便行

玄沙備禪師因鏡清來參問學又乍入叢林乞師指箇入
處師云還聞偃溪水聲麼清云聞師云從這裏入鏡清於
言下大悟

五祖演云果是得入一任四方八面若也未然輒不得
離却這裏徑山果云若要真箇得入直須離却這裏
白雲端頌云天生碧眼崑崙兒有藝過人自不知幾度
黑風翻大海波心出沒自閑嬉法雲秀云一滴偃溪
水四海少人聞直饒玄會得也是弄精魂羅漢南云

天飄碎玉千峰雪兩滴巖花萬國春堪聽偃溪流水意
潺潺終日不聞聞

灌溪閑禪師僧問久響灌溪到來只見漚麻池師云汝只
見漚麻池要直不見灌溪僧云如何是灌溪師云劈箭急
玄沙云更學三十年未會禪 雲門云何不與第一機

祇對

雲門偃禪師一日云阿耶耶新羅國裏打鐵火星燒著我
指頭自代云非但指頭

保福展禪師僧問如何是入火不燒入水不溺師云若真是
水火即被燒溺

洞山初禪師僧問劫火洞然大千俱壞未審這箇壞不壞
師云天降蒲薄紙方圓一尺餘

羅山道閑
法嗣

明招諫禪師在法雲插火從食堂前過遇數兄弟一人云
此是衆僧火盜向甚麼處去師轉火插云上座分上有多
少在裏許僧無語師云這一隊漢今夜總須凍殺

保寧勇代云且放過即不可 月庵果云呼蛇易遣蛇
難當時若是箇性燥漢脚踏翻不妨慶快其或未然
但知隨例餐餽子休向人前話短長

南院顯禪師問僧近離甚處云長水師云東流西流云總
不恁麼師云作麼生僧便珍重師便打又僧問如何是寶
應水師云了云飲者如何師云了

香林遠禪師在衆日普請鋤草次有一僧喚云看俗家失
火師云那裏失火云不見那師云不見云這瞎漢是時下
時皆言遠上座敗關後智門寬和尚聞舉嘆云須是我遠

兒始得

穎橋安禪師一日向火次有鍾司徒問三果焚燒如何出
 得師以香匙撥火召云司徒司徒鍾於是省
 石門聰禪師僧問一處火發任從你救八方齊發時如何
 師云快云還求出也無師云若求出即燒殺你僧禮拜師
 云且饒你不求出也燒殺你
 葉縣省禪師僧問遠遠相投請師一接師拈起火示云會
 麼云不會師云滿爐添炭猶嫌冷路上行人只守寒
 六通紹禪師因涌泉問甚處來師云燒香來泉云火後事
 作麼生師云鐵蛇鑽不入泉許之
 天台進禪師僧問古澗寒泉時如何師云切忌飲著云飲
 者如何師云受却汝性命

涌泉景欣
法嗣

法眼益禪師僧問如何是曹源一滴水師云是曹源一滴
 水時韶國師在會下聞此語大悟

應庵華云法眼恁麼說話眼觀東南意在西北忽有又
 問薦福如何是曹源一滴水只對他道死

白雲端頌云曹源一滴又澄清流出千江絕浪聲大海
 幾多遊翫者茫茫空遠水邊行草堂清云曹源一滴
 異常流流入滄溟貫九州垂釣幾番波浪嶮未曾聞道
 失漁舟佛燈珣云一滴曹源立問端清涼答處在言
 前衆流截斷窮源底百川依舊勢朝天

大乘導禪師問石門古人索火意若如何門云任他滅師
 云滅後如何門云初三十一師云恁麼則好時節也門云
 見箇甚麼道理師云今日好困閉便打師即大悟乃有頌

慈照禪師法嗣

舒州投子山大
同禪師法嗣
付訂五十
夾山會法嗣

云索火之機實快哉藏鋒妙用少人猜要會我師端的旨
紅爐火盡不添柴

石霜善禪師云大眾出來出來老漢有箇法要百年後不
累你衆云便請和尚說師云不消一堆火

香山澄照禪師僧問諸佛有難向火燄裏藏身未審納僧
有難向甚麼處藏身師云水精甕裏著波斯

道遙山忠禪師僧問洪鑪猛燄烹鍛何物師云身佛其祖
云佛祖作麼生烹師云業在其中云喚甚麼作業師云佛
力不如

廣濟禪師僧問如何是廣濟水師云無飢渴云恁麼即學
人不虛設也師云情知你受人安排

南臺禪師僧問如何是此間一滴水師云入口即撲出

石門獻禪師因般若寺被焚有人問既是般若為甚麼被
火燒師云萬里一條鐵

開先耀禪師僧問古澗寒泉誰能到師云乾云恁麼即
到也師云深多少

江南相馮延巳與數僧遊鐘山至一人泉乃問一人泉許
多人爭得是一僧對云不教欠少馮不肯別云誰人欠少

法眼益別云誰是不足者
靈泉禪師僧問既是靈泉為甚麼喫長流水師云無汝
下口處云飲者如何師云不中滴

石門徹禪師因打堰了歸來上堂僧問知師解打截河堰
大海波濤堰得無師云星流度盡闍浮寶無限森羅到此
休

昭覺紹覺純
自法嗣

泐潭應乾法嗣

黃龍南禪師僧問滴水滴凍時如何師云未是衲僧分上
事云如何是衲僧分上事師云滴水滴凍
寶林輝禪師僧問水出高源如何解會師云古今流不竭
云學人未曉師云界破青山色云海底紅塵生山頭白浪
起師云淹殺你
信相顯禪師為進士時嘗畫掬溪水為戲至夜思之遂見
水冷然盈室欲汲之不可而塵境自空乃云吾世網裂矣
遂乃出家
圓機夏禪師與盧中丞擁爐次盧問諸家因緣不勞拈出
直截一句請師指示師厲聲揖云看火盧急撥衣忽大悟
謝云灼然佛法無多子師喝云放下著盧應諾
扣冰先古佛因僧燒炭積成火龕云請師入此修行師云

香林遠法嗣

真玉不隨流水化琉璃爭奪象皇明云真只這便是麼師
云且莫認奴作郎云畢竟如何師云梅花臘月開
智門祚禪師上堂云二兩日來好春雨可謂露露九夫人
見水是水天人見水是琉璃魚龍見水是窟宅餓鬼見水
是火你衲僧家喚作甚麼你若喚作水又同九夫見若喚
作琉璃又同天人見若喚作窟宅又同魚龍見若喚作火
又同餓鬼見是你尋常還作麼生所以道若是得底又道
火不燒口道水不濕身
五祖演禪師僧問如何是白雲一滴水師云打碓打磨云
飲者如何師云教你無著面處餓面
丹霞木佛燒火觀佛
天衣汲水折擔悟觀門
洞山過水觀影悟觀門
湛堂決水悟觀門

佛眼撥火悟道觀門

龍牙洞水逆流教觀門

道吾添淨餅水錫門

明招不受淨水錫門

雲蓋侍雙泉向火錫門

瓦棺在德山喫水觀門

大隋燒山觀門

禪林類聚卷第十四

黃檗看異僧渡水觀門

則監院兩童子求火觀門

石門洪水滔天觀門

鄧隱峰傾淨餅水錫門

木平移舟諳水勢錫門

仰山向火觀門

雪峰破柴燒火觀門

