

一盞共一處煎候米泔盡只將乾柿去核喫之不
拘時候一日可喫三枚日淺者五七日可効遠者
半月餘矣

蛤粉散治小兒瘡子入眼

穀精草

蛤粉 各等分

右為末每服一錢匕豬肝二兩許批開摻藥卷了
青竹葉裹麻縷纏定水一椀煮令熟入收口瘡
內熏眼候溫取食日作不過十日退

秣陵吳鳴鳳重校

增注類證活人書卷第二十一終

增注類證活人書卷第二十二

無闕居士李子建撰

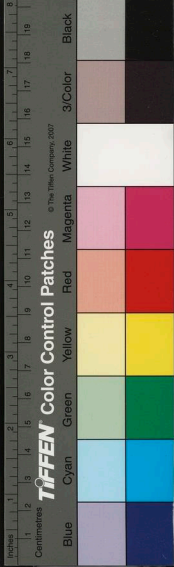
新安師古吳勉學校

傷寒十勸

傷寒頭疼又身熱便是陽證不可服熱藥

傷寒傳三陰三陽共六經內太陰病頭不疼身不
熱少陰病有反發熱無頭疼厥陰病有頭疼而無
發熱故知頭疼又身熱即是陽證若投熱藥必不救
傷寒當直攻毒氣不可補益

邪氣在經絡中若隨證早攻之只三四日痊安醫



者乃妄謂先須正氣却行補益使毒氣流熾致殺人

③傷寒不思飲食不可服溫脾藥

傷寒不思飲食自是常事終無饑死之理如理中圓之類亦不可輕服若陽病服之致熱氣增重或致不救

④傷寒腹痛亦有熱證不可服溫暖藥

難經云痛為實故仲景論腹痛滿時痛之證有曰其者加大黃夫痛甚而反加大黃意可見也冷厥逆而腹痛者方是陰證須消息之每見多緣腹痛便投熱藥而致殺人也

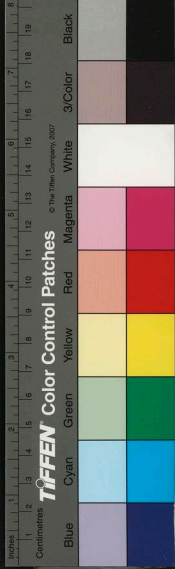
⑤傷寒自利當看陰陽證不可例服補暖及止瀉

自利惟身不熱手足溫者屬太陰身冷四逆者少陰厥陰外其餘身熱下利皆是陽證當隨證後仲景法治之每見醫者多緣下利便投暖藥及吐瀉藥而殺人

⑥傷寒胸脇痛及腹脹滿不可妄用艾灸

常見村落間有此證無藥便用艾灸多致毒氣隨火而熾膨脹發喘而死不知胸脇痛自屬少陽腹膨脹自屬太陰也此外惟陰證乃可灸耳

⑦傷寒手足厥冷當看陰陽不可一例作陰證治有



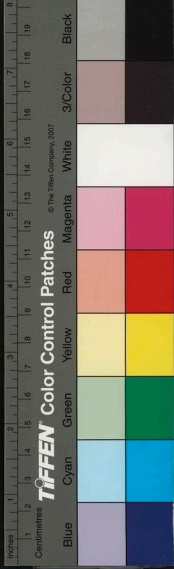
本此為可別也

傷寒已在裏卽不可輕用藥發汗

傷寒證須看表裏如發熱惡寒則是在表
汗如不惡寒反惡熱則是裏證若腎者一
則所出之汗不是邪氣皆是真氣邪氣未除而
氣先涸死者多矣又半在表半在裏之證
裏之證不惟皆不可下仍亦皆不可汗
而治之可也

傷寒飲水為欲愈不可令病人恣飲過
病人大渴當與之水以消熱氣

陰厥有陽厥醫者少能分辯陽厥而投熱藥殺人
速於用刃蓋陽病不至於極熱不能發厥仲景所
謂熱深者厥深也熱深而更與熱藥寧復有活之
理但看初得病而身熱至三日以後熱氣已深大
便秘小便赤或譫語昏憤及別有熱證而反發厥
者必是陽證也宜急用承氣湯下之若初得病身
不熱大便不秘自引衣蓋身或下利或小便數不
見熱證而厥逆者卽是陰厥也方可用四逆湯之
類二厥所以使人疑者緣脈皆沉然陽厥脈沉而
滑陰厥脈沉而弱又陽厥時復指爪却溫陰厥常



欲愈人見此說遂令病人縱飲

欬逆爲下利爲腫爲悸爲水結

矣且如病人欲飲一枕只可坐

爲善也

傷寒初差不可過飽及勞動或食羊肉

與食諸骨汁并飲酒

病方愈脾胃尚弱食而過飽不能消化

謂之食復病方愈氣血尚虛勞動太早病亦再

謂之勞復又傷寒食羊肉行房事並死食諸

酒者再病之也

平奪念父祖俱死於傷寒乃取仲景所著深繹

八年之後始大通悟陰陽經絡病證藥性俱了然

胸中緣此年江淮之民以寒避寇得此疾者頗衆

依仲景法隨證而施之藥所活不啻數

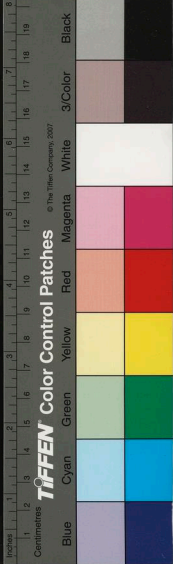
寒本無惡證皆是妄投藥劑所致因

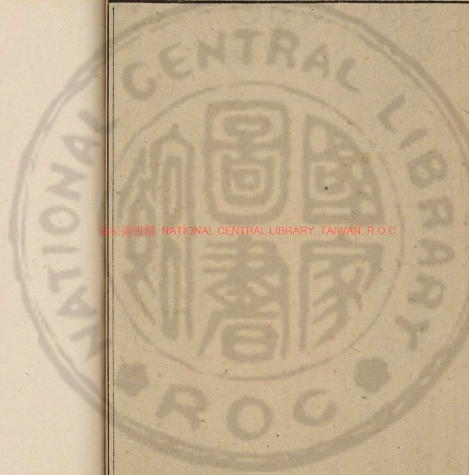
皆爲庸醫所殺而又欺人無聞於貧富貴賤此

能自曉則輕付一命於庸之手也今輒撫其流

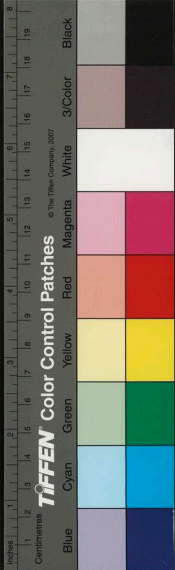
多誤有害於命者略開其說目曰傷寒十勸其言

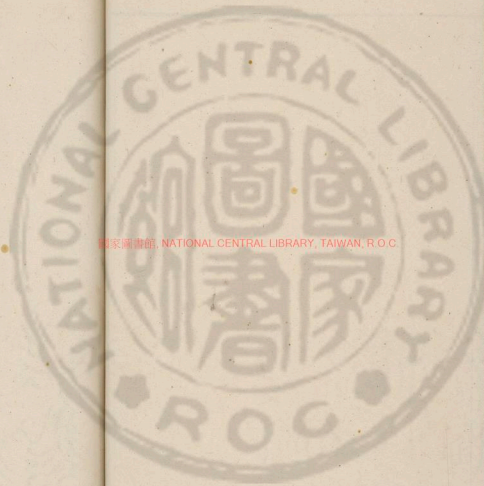
欲成文冀人易曉而以爲深戒云





國家圖書館, NATIONAL CENTRAL LIBRARY, TAIWAN, R.O.C





國家圖書館, NATIONAL CENTRAL LIBRARY, TAIWAN, R O C

