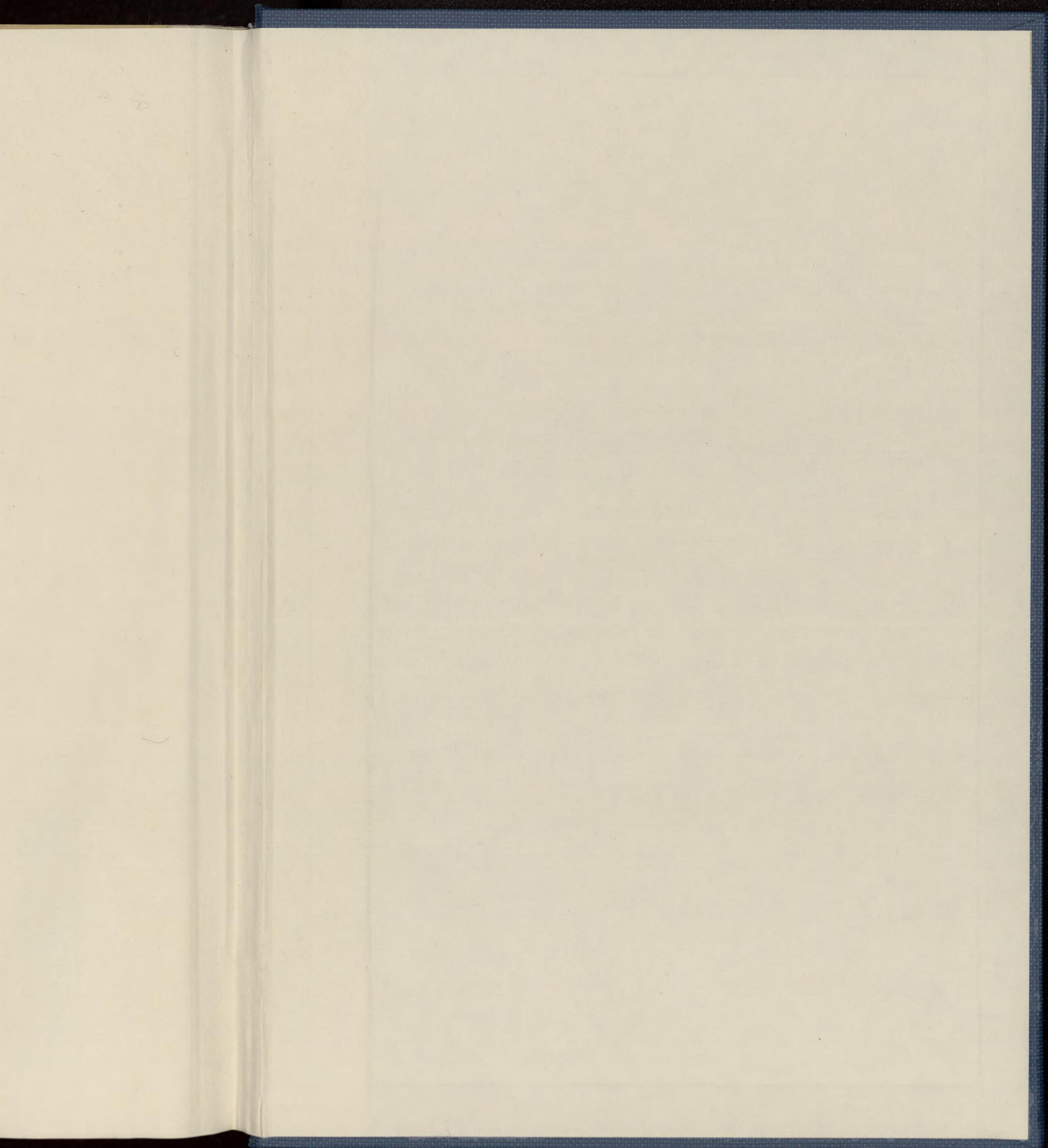


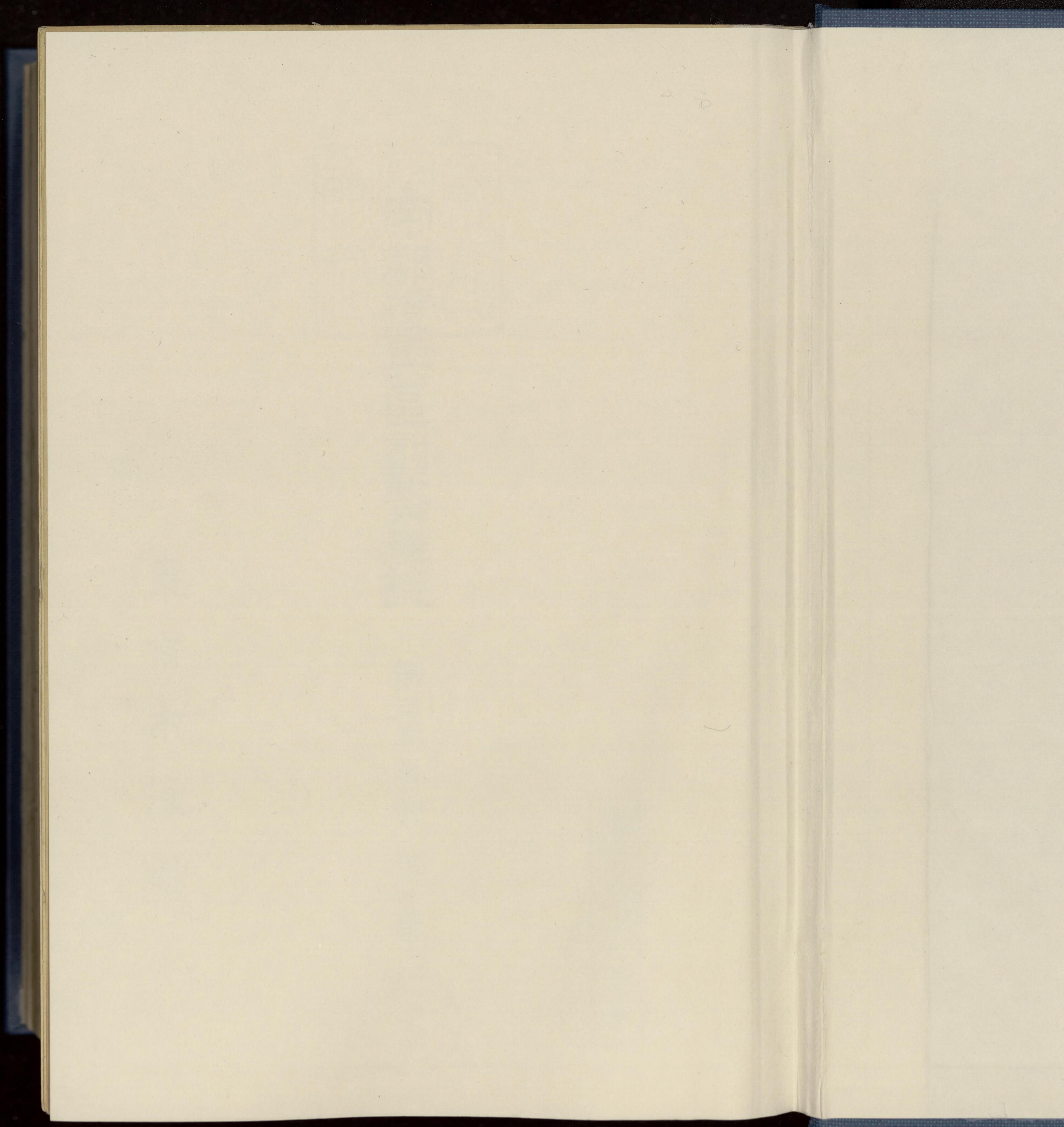
628-1



1200501539919

口
複
写





發行所寄贈本

TK3P-39
51



帝都復興區劃整理誌

第三編 各說 第一卷

東京市役所

發行所寄贈本



第三編

各説 第一卷

本卷は元復興事業局第一出張所管内に於て施行せられたる土地區劃整理の狀況を各地區別に輯録し之を一括編纂したるものにして、其の排列は總て地區の番號順と爲したり、尙元復興局東京第一出張所管内の地區に付ても併せて之を記述したり。

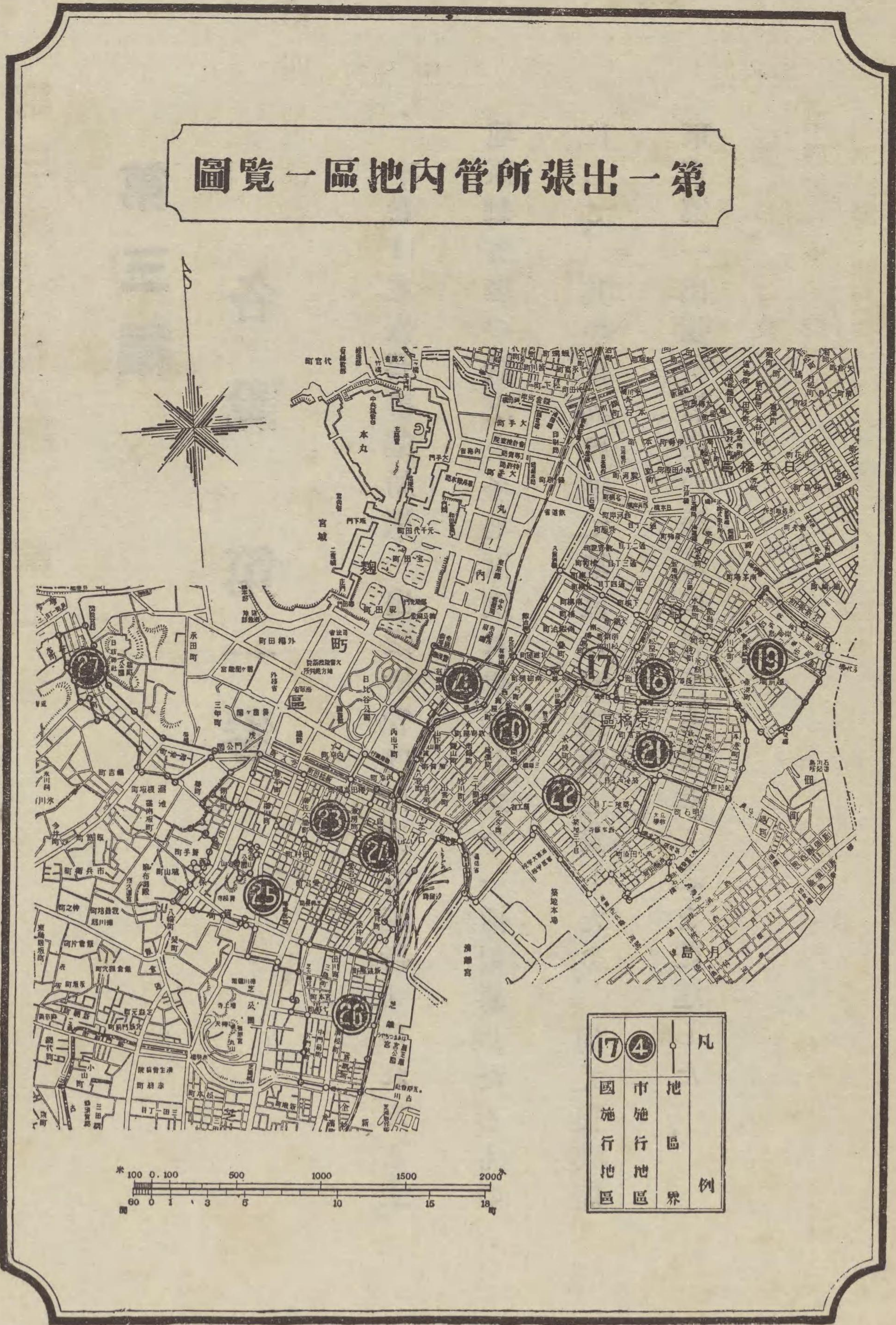
628-1

119

第三編 各說 第一卷

目次

第一張出所管內地區一覽圖



628-1

圖覽一區



第三編 各説 第一卷

目次

東京市長施行地區

第四地區

整理前地區の概況

甲 整地

第一章 土地區劃整理委員會	二
第一節 委員	二
第二節 諮問及答申	三
第二章 整理前土地の狀況	八
第三章 計畫の概要	九
第一節 街路計畫	九
第二節 換地設計	二一
第四章 土地の評價	二七
第一節 整理前土地の評價	二七

目次

第二章	整理後土地の評價	一六
第五章	換地處分	三三
第一節	換地處分案の決定	三三
第二節	清算金	三五
第六章	土地補償金	三六
第七章	登記及地價配賦	三六
第一節	登記	三六
第二節	地價配賦	三六

乙 建物其他の工作物移轉

第一章	整理前の建物	三六
第一節	建物狀況	三六
第二節	地區告示後の建築	四〇
第二章	移轉計畫	四二
第三章	移轉手續	四五
第一節	移轉命令	四五
第二節	協議並直轄移轉	四六
第四章	損害補償	四七
第一節	補償金の決定	四七

第二節	補償金の決定通知と其の交付	五三
第五章	移轉實施	五三
第一節	實施狀況	五三
第二節	代執行	五七

第一節	建物狀況	三六
第二節	地區告示後の建築	四〇
第二章	移轉計畫	四二
第三章	移轉手續	四五
第一節	移轉命令	四五
第二節	協議並直轄移轉	四六
第四章	損害補償	四七
第一節	補償金の決定	四七

第二節	補償金の決定通知と其の交付	五三
第五章	移轉實施	五五
第一節	實施狀況	五五
第二節	代執行	五七
第三節	臨時收容家屋	五八
第四節	宅地造成	五九
丙	地下埋設物其他工作物整理	
第一章	概説	六一
第二章	本枝管線處理	六二
第一節	應急整理一地區集計	六三
第二節	應急整理一工事	六六
第三節	假本整理	六六
第三章	私有管線處理	六九

第十八地區		
整理前地區の概況	九八
甲 整地		
第一章	土地區劃整理委員會	一〇〇
目次		

第一節	委員	100
第二節	諮問及答申	101
第二章	整理前土地の状況	102
第三章	計畫の概要	110
第一節	街路及運河計畫	110
第二節	換地設計	111
第四章	土地の評價	110
第一節	整理前土地の評價	110
第二節	整理後土地の評價	113
第五章	換地處分	116
第一節	換地處分案の決定	116
第二節	清算金	118
第六章	土地補償金	118
第七章	登記及地價配賦	119
第一節	登記	119
第二節	地價配賦	119
乙 建物其の他の工作物移轉		
第一章	整理前の建物	119

第一節	建物状況	119
第二節	地區告示後の建築	121
第二章	移轉計畫	121

第六章 土地補償金……………一六

第七章 登記及地價配賦……………一四

第一節 登記……………一四

第二節 地價配賦……………一四

乙 建物其の他の工作物移轉

第一章 整理前の建物……………一四

第一節 建物状況……………一四

第二節 地區告示後の建築……………一五

第二章 移轉計畫……………一五

第三章 移轉手續……………一五

第一節 移轉命令……………一五

第二節 協議竝直轄移轉……………一五

第四章 損害補償……………一五

第一節 補償金の決定……………一五

第二節 補償金の決定通知と其の交付……………一五

第五章 移轉實施……………一六

第一節 實施状況……………一六

第二節 代執行……………一六

第三節 臨時收容家屋……………一七

第四節 宅地造成……………一七

丙 地下埋設物其の他の工作物整理

第一章 概 説……………一七

第二章 本枝管線處理……………一七

第一節 應急整理一地區集計……………一七

目 次

第二節 應急整理一工事……………一九一

第三節 假本整理……………一九六

第三章 私有管線處理……………二〇五

第四章 道路占用……………二二三

第十九地區

整理前地區の概況……………二二九

甲 整地

第一章 土地區劃整理委員會……………二三〇

第一節 委員……………二三〇

第二節 諮問及答申……………二三三

第二章 整理前土地の狀況……………二三六

第三章 計畫の概要……………二三九

第一節 街路運河及小公園計畫……………二三九

第二節 換地設計……………二四三

第四章 土地の評價……………二四二

第一節 整理前土地の評價……………二四二

第二節 整理後土地の評價……………二四二

第五章 換地處分……………二四七

第一節 換地處分案の決定……………二四七

第二節 清算金……………二五五

第六章 土地補償金……………二六〇

第二章	整理前土地の状況	二二六
第三章	計畫の大要	二三六
第一節	街路運河及小公園計畫	二三九
第二節	換地設計	二三三
第四章	土地の評價	二四二
第一節	整理前土地の評價	二四二
第二節	整理後土地の評價	二四二

第五章	換地處分	二四七
第一節	換地處分案の決定	二四七
第二節	清算金	二五五
第六章	土地補償金	二六〇
第七章	登記及地價配賦	二六七
第一節	登記	二六七
第二節	地價配賦	二六七

乙 建物其の他の工作物移轉

第一章	整理前の建物	二七一
第一節	建物状況	二七一
第二節	地區告示後の建築	二七四
第二章	移轉計畫	二七六
第三章	移轉手續	二八〇
第一節	移轉命令	二八〇
第二節	協議並直轄移轉	二八一
第四章	損害補償	二八二
第一節	補償金の決定	二八二
第二節	補償金の決定通知と其の交付	二八六

目次

第五章 移轉實施……………二九〇

第一節 實施狀況……………二九〇

第二節 代執行……………二九四

第三節 臨時收容家屋……………二九四

第四節 宅地造成……………二九六

丙 地下埋設物其他工作物整理

第一章 概 說……………二九八

第二章 本枝管線處理……………三〇三

第一節 應急整理一地區集計……………三〇三

第二節 應急整理一工事……………三〇五

第三節 假本整理……………三〇三

第三章 私有管線處理……………三一

第四章 道路占用……………三一九

第二十地區

整理前地區の概況……………三〇七

甲 整 地

第一章 土地區劃整理委員會……………三〇九

第一節 委 員……………三〇九

第二節 諮問及答申……………三五〇

第二章 整理前土地の狀況……………三五五

第三章 計畫の大要……………三六

第三章	私有管線處理	三三
第四章	道路占用	三九

第二十地區

整理前地區の概況	三七
甲 整地	

第一章	土地區劃整理委員會	三九
第一節	委員	三九
第二節	諮問及答申	三五〇

第二章	整理前土地の狀況	三五五
-----	----------	-----

第三章	計畫の概要	三五六
第一節	街路及運河計畫	三五六
第二節	換地設計	三六一

第四章	土地の評價	三七一
第一節	整理前土地の評價	三七一
第二節	整理後土地の評價	三七二

第五章	換地處分	三七五
第一節	換地處分案の決定	三七五
第二節	清算金	三八〇

第六章	土地補償金	三八二
-----	-------	-----

第七章	登記及地價配賦	三八三
第一節	登記	三八三
第二節	地價配賦	三八三

乙 建物其の他の工作物移轉

第一章	整理前の建物	三六七
-----	--------	-----

第一節	建物狀況	三六七
第二節	地區告示後の建築	三六一
第二章	移轉計畫	三九三
第三章	移轉手續	三九七
第一節	移轉命令	三九七
第二節	協議並直轄移轉	三九八
第四章	損害補償	四〇〇
第一節	補償金の決定	四〇〇
第二節	補償金の決定通知と其の交付	四〇五
第五章	移轉實施	四〇七
第一節	實施狀況	四〇七
第二節	代執行	四一一
第三節	臨時收容家屋	四一二
第四節	宅地造成	四一三

丙 地下埋設物其他工作物整理

第一章	概説	四一五
第二章	本枝管線處理	四二〇
第一節	應急整理一地區集計	四二〇

第二節	應急整理一工事	四三四
第三節	假本整理	四四〇
第三章	私有管線處理	四四六
第四章	道路占用	四五四

第二節	代執行	四二
第三節	臨時收容家屋	四二
第四節	宅地造成	四三

丙 地下埋設物其他工作物整理

第一章	概 說	四一五
第二章	本枝管線處理	四二〇
第一節	應急整理一地區集計	四二〇

第二節	應急整理一工事	四三四
第三節	假本整理	四四〇
第三章	私有管線處理	四四六
第四章	道路占用	四五四

第二十一地區

整理前地區の概況	四六一
----------	-----

甲 整 地

第一章	土地區劃整理委員會	四六三
第一節	委 員	四六三
第二節	諮問及答申	四六四
第二章	整理前土地の狀況	四六九
第三章	計畫の大要	四七一
第一節	街路運河及小公園計畫	四七一
第二節	換地設計	四七三
第四章	土地の評價	四八二
第一節	整理前土地の評價	四八二
第二節	整理後土地の評價	四八二

第五章 換地處分	四八五
第一節 換地處分案の決定	四八五
第二節 清算金	四八九
第六章 土地補償金	四九三
第七章 登記及地價配賦	四九六
第一節 登記	四九六
第二節 地價配賦	四九六

乙 建物其の他の工作物移轉

第一章 整理前の建物	五〇〇
第一節 建物状況	五〇〇
第二節 地區告示後の建築	五〇三
第二章 移轉計畫	五〇五
第三章 移轉手續	五〇九
第一節 移轉命令	五〇九
第二節 協議並直轄移轉	五一〇
第四章 損害補償	五一一
第一節 補償金の決定	五一一
第二節 補償金の決定通知と其の交付	五一六

第五章 移轉實施

第一節 實施狀況	五八
第二節 代執行	五二
第三節 臨時收容家屋	五三
第四節 宅地造成	五三

第一節	建物形状	五〇〇
第二節	地區告示後の建築	五〇三
第二章	移轉計畫	五〇五
第三章	移轉手續	五〇九
第一節	移轉命令	五〇九
第二節	協議並直轄移轉	五二〇
第四章	損害補償	五一一
第一節	補償金の決定	五一一
第二節	補償金の決定通知と其の交付	五六

第五章	移轉實施	五八
第一節	實施狀況	五八
第二節	代執行	五二
第三節	臨時收容家屋	五三
第四節	宅地造成	五三

丙 地下埋設物其他工作物整理

第一章	概 説	五五
第二章	本枝管線處理	五〇
第一節	應急整理一地區集計	五〇
第二節	應急整理一工事	五四
第三節	假本整理	五一
第三章	私有管線處理	五五七
第四章	道路占用	五六五

第二十二地區

整理前地區の概況	五七三
----------	-----

甲 整 地

目 次

第一章 土地區劃整理委員會	五五
第一節 委員	五五
第二節 諮問及答申	五七
第二章 整理前土地の狀況	五七
第三章 計畫の概要	五九
第一節 街路運河及小公園計畫	五九
第二節 換地設計	五六
第四章 土地の評價	六四
第一節 整理前土地の評價	六四
第二節 整理後土地の評價	六六
第五章 換地處分	六〇
第一節 換地處分案の決定	六〇
第二節 清算金	六九
第六章 土地補償金	六三
第七章 登記及地價配賦	六八
第一節 登記	六八
第二節 地價配賦	六八
乙 建物其の他の工作物移轉	
第一章 整理前の建物	六三
第一節 建物狀況	六三
第二節 地區告示後の建築	六六
第二章 移轉計畫	六八
第三章 移轉手續	六九

第一節	換地處分案の決定	六〇
第二節	清算金	六九
第六章	土地補償金	六三
第七章	登記及地價配賦	六八
第一節	登記	六八
第二節	地價配賦	六八
乙	建物其の他の工作物移轉	

第一章	整理前の建物	六三
第一節	建物状況	六三
第二節	地區告示後の建築	六六
第二章	移轉計畫	六八
第三章	移轉手續	六九
第一節	移轉命令	六九
第二節	協議並直轄移轉	七〇
第四章	損害補償	七〇
第一節	補償金の決定	七〇
第二節	補償金の決定通知と其の交付	七三
第五章	移轉實施	七四
第一節	實施狀況	七四
第二節	代執行	七五
第三節	臨時收容家屋	七六
第四節	宅地造成	七六
第六章	墳墓移轉	七六

丙 地下埋設物其の他工作物整理

第一章	概説	七〇
-----	----	----

第二章 本枝管線處理…………… 六五

 第一節 應急整理一地區集計…………… 六五

 第二節 應急整理一工事…………… 六八

 第三節 假本整理…………… 六九

第三章 私有管線處理…………… 七〇

第四章 道路占用…………… 七一

第二十三地區

整理前地區の概況…………… 七九

甲 整地

第一章 土地區劃整理委員會…………… 七二

 第一節 委員…………… 七二

 第二節 諮問及答申…………… 七三

第二章 整理前土地の狀況…………… 七三

第三章 計畫の概要…………… 七三

 第一節 街路及小公園計畫…………… 七三

 第二節 換地設計…………… 七六

第四章 土地の評價…………… 七九

第一節 整理前土地の評價…………… 七九

第二節 整理後土地の評價…………… 七九

第五章 換地處分…………… 七九

 第一節 換地處分案の決定…………… 七九

 第二節 清算金…………… 七九

第一章 土地區劃整理委員會	七三
第一節 委員	七三
第二節 諮問及答申	七三
第二章 整理前土地の狀況	七三
第三章 計畫の大要	七三
第一節 街路及小公園計畫	七三
第二節 換地設計	七六
第四章 土地の評價	七七

第一節 整理前土地の評價	七七
第二節 整理後土地の評價	七九
第五章 換地處分	七九
第一節 換地處分案の決定	七九
第二節 清算金	七九
第六章 土地補償金	八一
第七章 登記及地價配賦	八一
第一節 登記	八一
第二節 地價配賦	八一

乙 建物其の他の工作物移轉

第一章 整理前の建物	七一
第一節 建物狀況	七一
第二節 地區告示後の建築	七四
第二章 移轉計畫	七六
第三章 移轉手續	七六
第一節 移轉命令	七六
第二節 協議並直轄移轉	八一
第四章 損害補償	八二

第一節 補償金の決定	七六二
第二節 補償金の決定通知と其の交付	七六八
第五章 移轉實施	七九〇
第一節 實施狀況	七九〇
第二節 代執行	七九三
第三節 臨時收容家屋	七九四
第四節 宅地造成	七九五

丙 地下埋設物其他工作物整理

第一章 概 説	七九七
第二章 本枝管線處理	八〇二
第一節 應急整理一地區集計	八〇二
第二節 應急整理一工事	八〇三
第三節 假本整理	八〇九
第三章 私有管線處理	八〇七
第四章 道路占用	八〇四

第二十四地區

整理前地區の概況	八四二
----------	-----

甲 整 地

第一章 土地區劃整理委員會	八四二
第一節 委 員	八四二
第二節 諮問及答申	八四四

第一節	應急整理一地區集計	八三
第二節	應急整理一工事	八三
第三節	假本整理	八九
第三章	私有管線處理	八七
第四章	道路占用	八四

第二十四地區

整理前地區の概況	八四
----------	----

甲 整 地

第一章	土地區劃整理委員會	八四一
第一節	委員	八四一
第二節	諮問及答申	八四四
第二章	整理前土地の狀況	八四九
第三章	計畫の大要	八五一
第一節	街路運河及小公園計畫	八五一
第二節	換地設計	八五四
第四章	土地の評價	八六二
第一節	整理前土地の評價	八六二
第二節	整理後土地の評價	八六三
第五章	換地處分	八六七
第一節	換地處分案の決定	八六七
第二節	清算金	八七三
第六章	土地補償金	八七七
第七章	登記及地價配賦	八八四
第一節	登記	八八四
第二節	地價配賦	八八四

乙 建物其の他の工作物移轉

第一章 整理前の建物	八九
第一節 建物状況	八九
第二節 地區告示後の建築	八九
第二章 移轉計畫	八九
第三章 移轉手續	八九
第一節 移轉命令	八九
第二節 協議並直轄移轉	八九
第四章 損害補償	九〇
第一節 補償金の決定	九〇
第二節 補償金の決定通知と其の交付	九〇
第五章 移轉實施	九〇
第一節 實施狀況	九〇
第二節 代執行	九三
第三節 臨時收容家屋	九四
第四節 宅地造成	九五

丙 地下埋設物其の他の工作物整理

第一章 概説	九七
第二章 本枝管線處理	九三
第一節 應急整理一地區集計	九三
第二節 應急整理一工事	九三
第三節 假本整理	九四

丙 地下埋設物其他工作物整理

第二章 補償金の決定通知と其の交付……………九〇七

第五章 移轉實施……………九〇九

第一節 實施狀況……………九〇九

第二節 代執行……………九一三

第三節 臨時收容家屋……………九一四

第四節 宅地造成……………九一五

第一章 概 説……………九一七

第二章 本枝管線處理……………九三三

第一節 應急整理一地區集計……………九三三

第二節 應急整理一工事……………九三五

第三節 假本整理……………九四二

第三章 私有管線處理……………九四九

第四章 道路占用……………九五七

第二十五地區

整理前地區の概況……………九六五

甲 整 地

第一章 土地區劃整理委員會……………九六七

第一節 委 員……………九六七

第二節 諮問及答申……………九六九

第二章 整理前土地の狀況……………九七四

第三章 計畫の概要……………九七五

第一節 街路計畫……………九七五

第二節 換地設計……………九七八

目 次

第四章 土地の評価	九六七
第一節 整理前土地の評価	九六七
第二節 整理後土地の評価	九七八
第五章 換地處分	九九二
第一節 換地處分案の決定	九九二
第二節 清算金	九九八
第六章 土地補償金	一〇〇一
第七章 登記及地價配賦	一〇〇三
第一節 登記	一〇〇三
第二節 地價配賦	一〇〇三

乙 建物其の他の工作物移轉

第一章 整理前の建物	一〇〇六
第一節 建物状況	一〇〇六
第二節 地區告示後の建築	一〇一一
第二章 移轉計畫	一〇一三
第三章 移轉手續	一〇一七
第一節 移轉命令	一〇一七
第二節 協議並直轄移轉	一〇一九

第四章 損害補償	一〇一〇
第一節 補償金の決定	一〇一〇
第二節 補償金の決定通知と其の交付	一〇一六
第五章 移轉實施	一〇一八
第一節 實施状況	一〇一八

第一章 整理前の建物……………1007

 第一節 建物状況……………1007

 第二節 地区告示後の建築……………1011

第二章 移轉計畫……………1013

第三章 移轉手續……………1017

 第一節 移轉命令……………1017

 第二節 協議並直轄移轉……………1019

第四章 損害補償……………1010

 第一節 補償金の決定……………1010

 第二節 補償金の決定通知と其の交付……………1013

第五章 移轉實施……………1016

 第一節 實施狀況……………1016

 第二節 代執行……………1011

 第三節 臨時收容家屋……………1011

 第四節 宅地造成……………1013

第六章 墳墓移轉……………1015

丙 地下埋設物其他工作物整理

第一章 概 説……………1020

第二章 本枝管線處理……………1023

 第一節 應急整理一地區集計……………1025

 第二節 應急整理一工事……………1027

 第三節 假本整理……………1028

第三章 私有管線處理……………1030

第四章 道路占用……………1034

第二十六地區

整理前地區の概況

一〇三

甲 整地

第一章 土地區劃整理委員會

一〇四

第一節 委員

一〇四

第二節 諮問及答申

一〇五

第二章 整理前土地の狀況

一〇一

第三章 計畫の概要

一〇三

第一節 街路計畫

一〇三

第二節 換地設計

一〇五

第四章 土地の評價

一〇三

第二節 整理前土地の評價

一〇三

第二節 整理後土地の評價

一〇四

第五章 換地處分

一〇八

第一節 換地處分案の決定

一〇八

第二節 清算金

一一五

第六章 土地補償金

一一八

第七章 登記及地價配賦

一一〇

第一節 登記

一一〇

第二節 地價配賦

一一〇

乙 建物其他の工作物移轉

第一章 整理前の建物

一一四

第四章	土地の評價	1103
第二節	整理前土地の評價	1104
第二節	整理後土地の評價	1104
第五章	換地處分	1108
第一節	換地處分案の決定	1108
第二節	清算金	1115
第六章	土地補償金	1118
第七章	登記及地價配賦	1120

乙 建物其の他の工作物移轉

第一節	登記	1120
第二節	地價配賦	1120

第一章 整理前の建物

第一節	建物狀況	1124
第二節	地區告示後の建築	1127

第二章 移轉計畫

第三章 移轉手續

第一節	移轉命令	1133
第二節	協議並直轄移轉	1134

第四章 損害補償

第一節	補償金の決定	1136
第二節	補償金の決定通知と其の交付	1143

第五章 移轉實施

第一節	實施狀況	1144
第二節	代執行	1147
第三節	臨時收容家屋	1148
第四節	宅地造成	1149

第六章 墳墓移轉……………二五一

丙 地下埋設物其他工作物整理

第一章 概 說……………二五三

第二章 本枝管線處理……………二五九

第一節 應急整理一地區集計……………二五九

第二節 應急整理一工事……………二六〇

第三節 假本整理……………二六三

第三章 私有管線處理……………二八三

第四章 道路占用……………二九〇

第二十七地區……………二九七

內務大臣施行地區

第十七地區

整理前地區の概況……………一〇三

甲 整 地……………一〇三

第一章 土地區劃整理委員會……………一〇四

第一節 委 員……………一〇四

第二節 諮問及答申……………一〇六

第二章 整理前土地の狀況……………一〇八

第二十七地區

内務大臣施行地區

第十七地區

整理前地區の概況

甲 整地

二九

一〇三

一〇四

一〇五

第一章 土地區劃整理委員會

第一節 委員

第二節 諮問及答申

第二章 整理前土地の狀況

第三章 計畫の概要

第一節 街路及運河計畫

第二節 換地設計

第四章 土地の評價

第一節 整理前土地の評價

第二節 整理後土地の評價

第五章 換地處分

第一節 換地處分案の決定

第二節 清算金

第六章 土地補償金

第七章 登記及地價配賦

第一節 登記

第二節 地價配賦

一一〇

一一一

一一二

一一三

一一四

一一五

一一六

一一七

一一八

一一九

一二〇

一二一

一二二

一二三

一二四

一二五

一二六

一二七

一二八

一二九

一三〇

乙 建物其の他の工作物移轉

目次

二七

第一章	整理前の建物	二四八
第二章	移轉經過	二四八
第一節	移轉命令	二四八
第二節	損害補償	二四九
第三節	移轉實施	二五〇

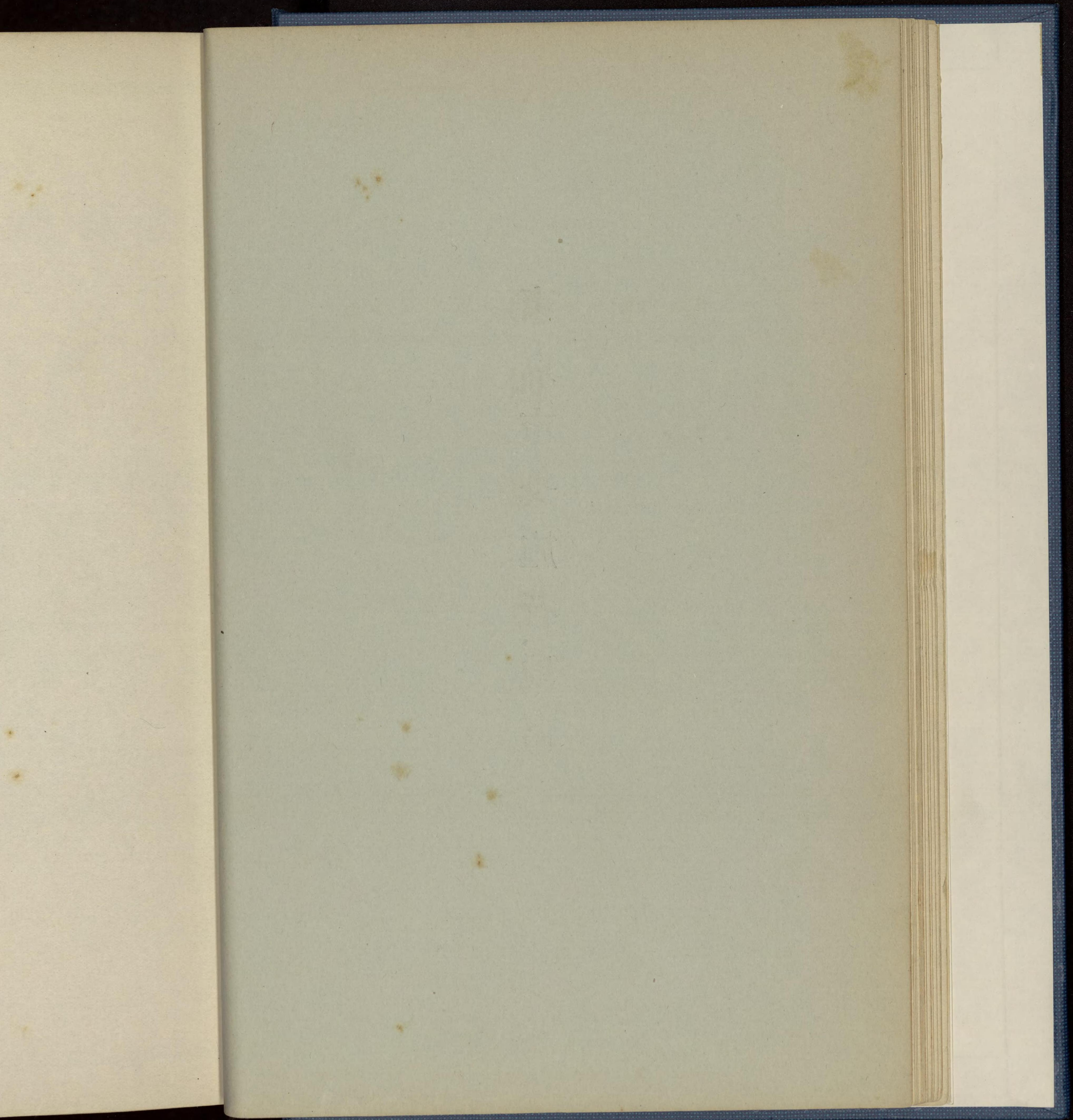
丙 地下埋設物其他工作物整理

第一章	概説	二五三
第二章	本枝管線整理	二五四
第一節	應急整理一地區集計	二五四
第二節	應急整理一工事	二五五
第三節	假本整理	二五五
第三章	私有管線處理	二五七

東京市長施行地區

第三節 假本整理	二五
第三章 私有管線處理	二五

第一章 總論	一
第二章 東京市長施行地區	一
第三章 假本整理	二五
第四章 私有管線處理	二五
第五章 附屬事項	二五

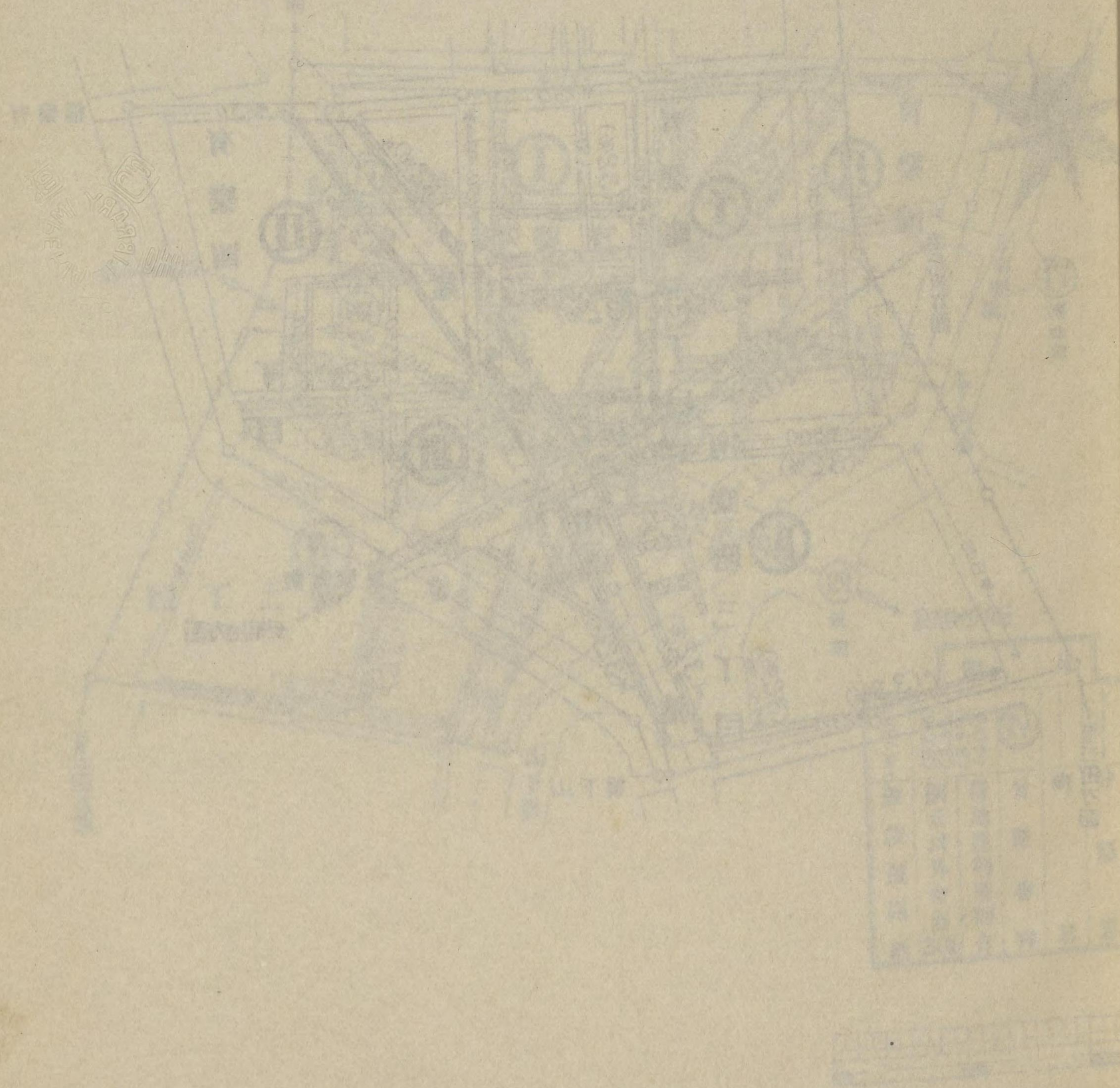


第
四
地
區

樂四世圖

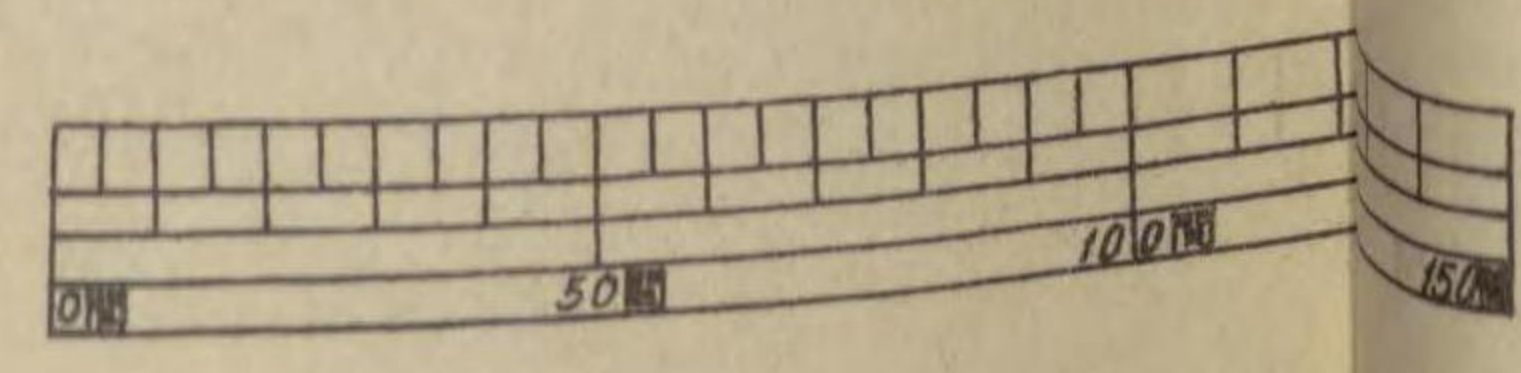
蘇州府城圖

蘇州府城圖



四地區整理前後概況圖

(後 理 整)



前 編 附 圖

(附 圖) 附 圖

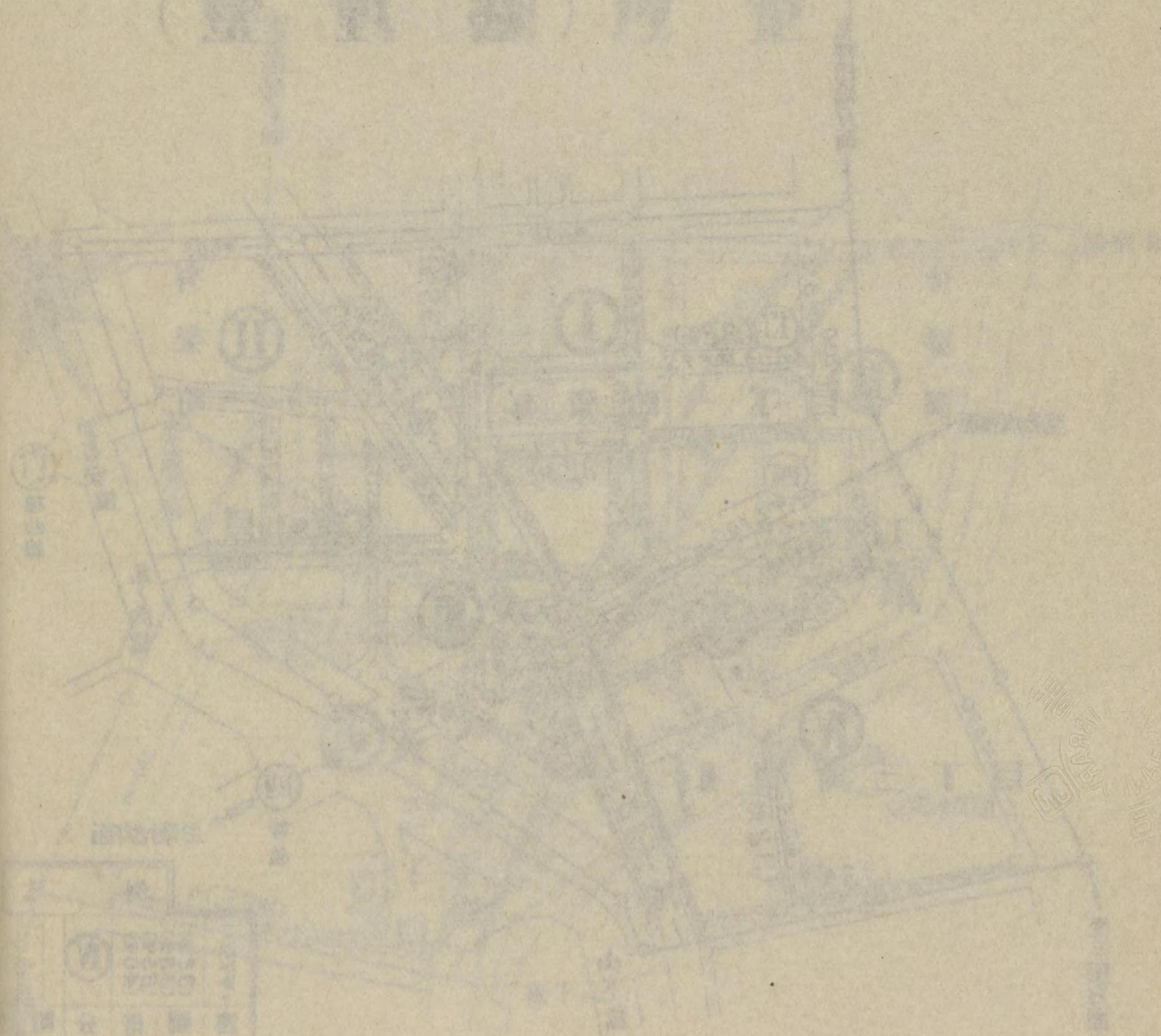
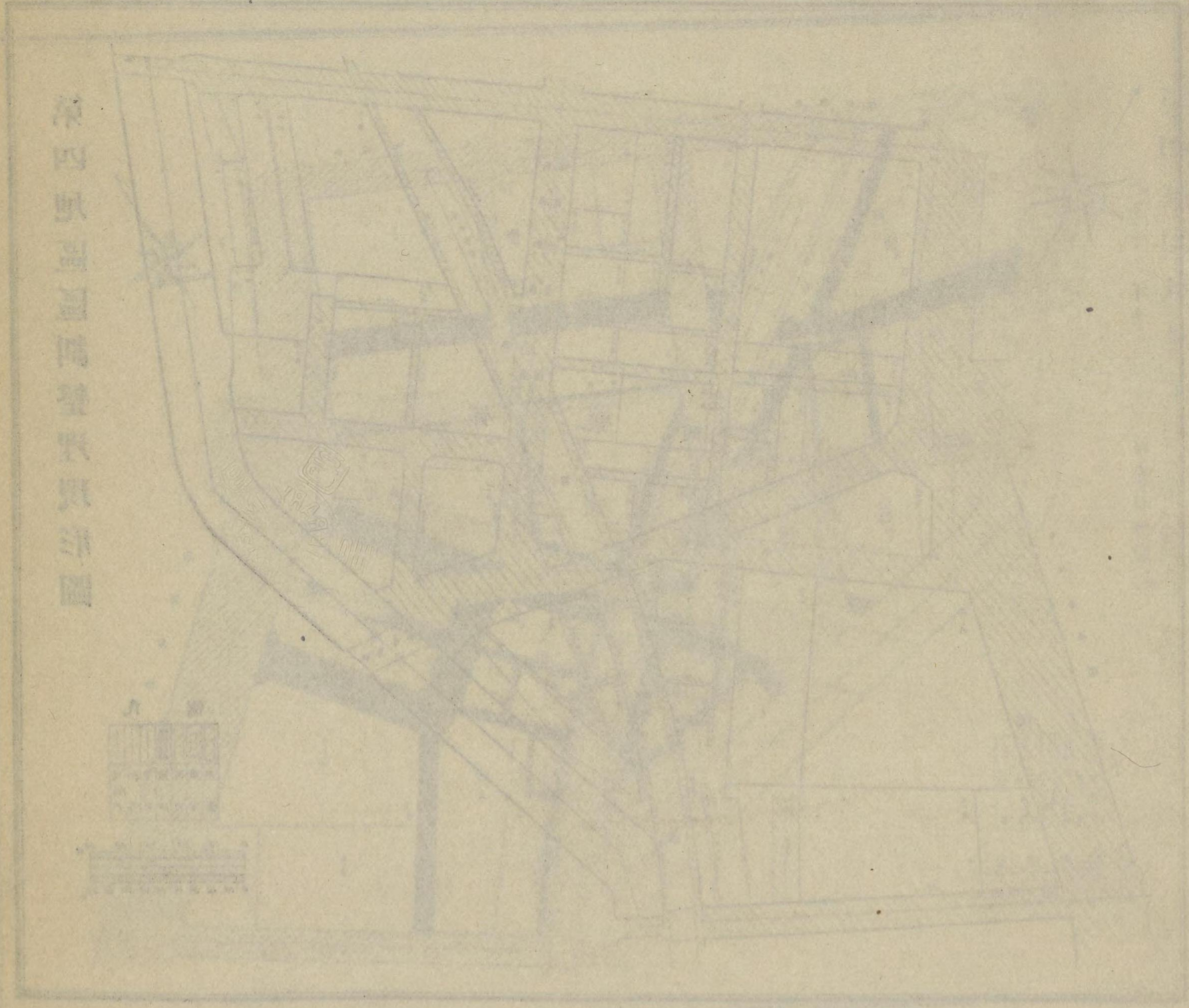


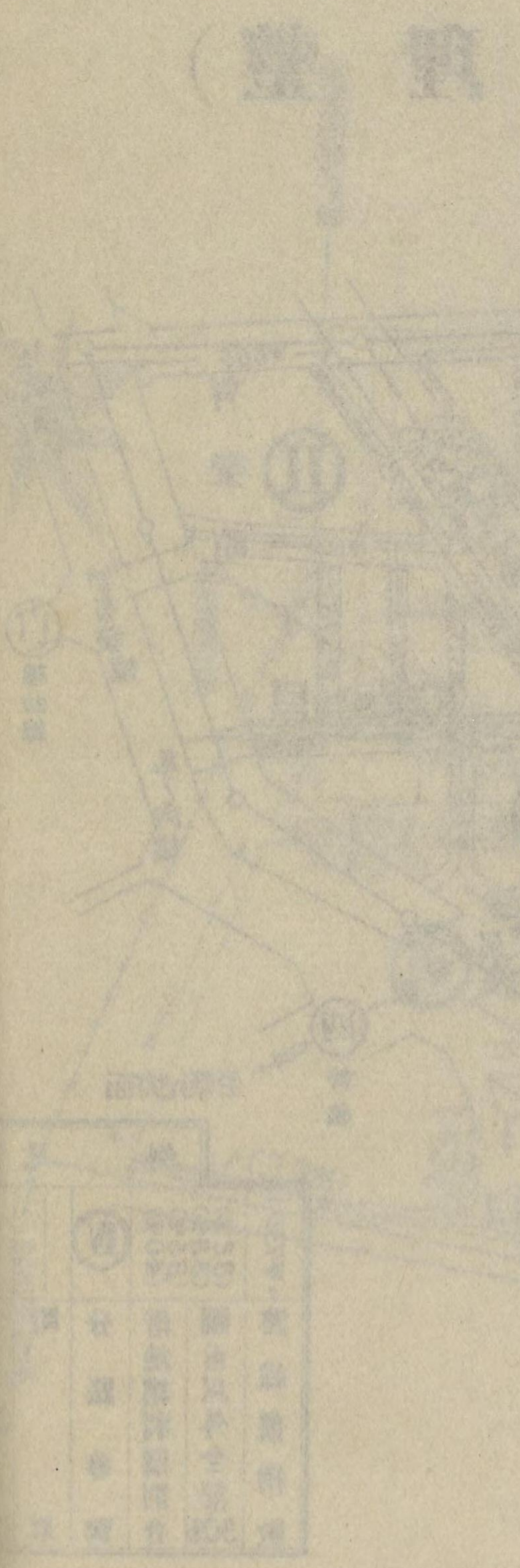
圖 例	說明
○	門 樓
□	正 堂
△	配 殿
▽	廡 房
◇	後 園
◇	前 園
◇	中 園
◇	左 廡
◇	右 廡
◇	東 廡
◇	西 廡
◇	南 廡
◇	北 廡
◇	東 廡
◇	西 廡
◇	南 廡
◇	北 廡

1911年
10月
10日

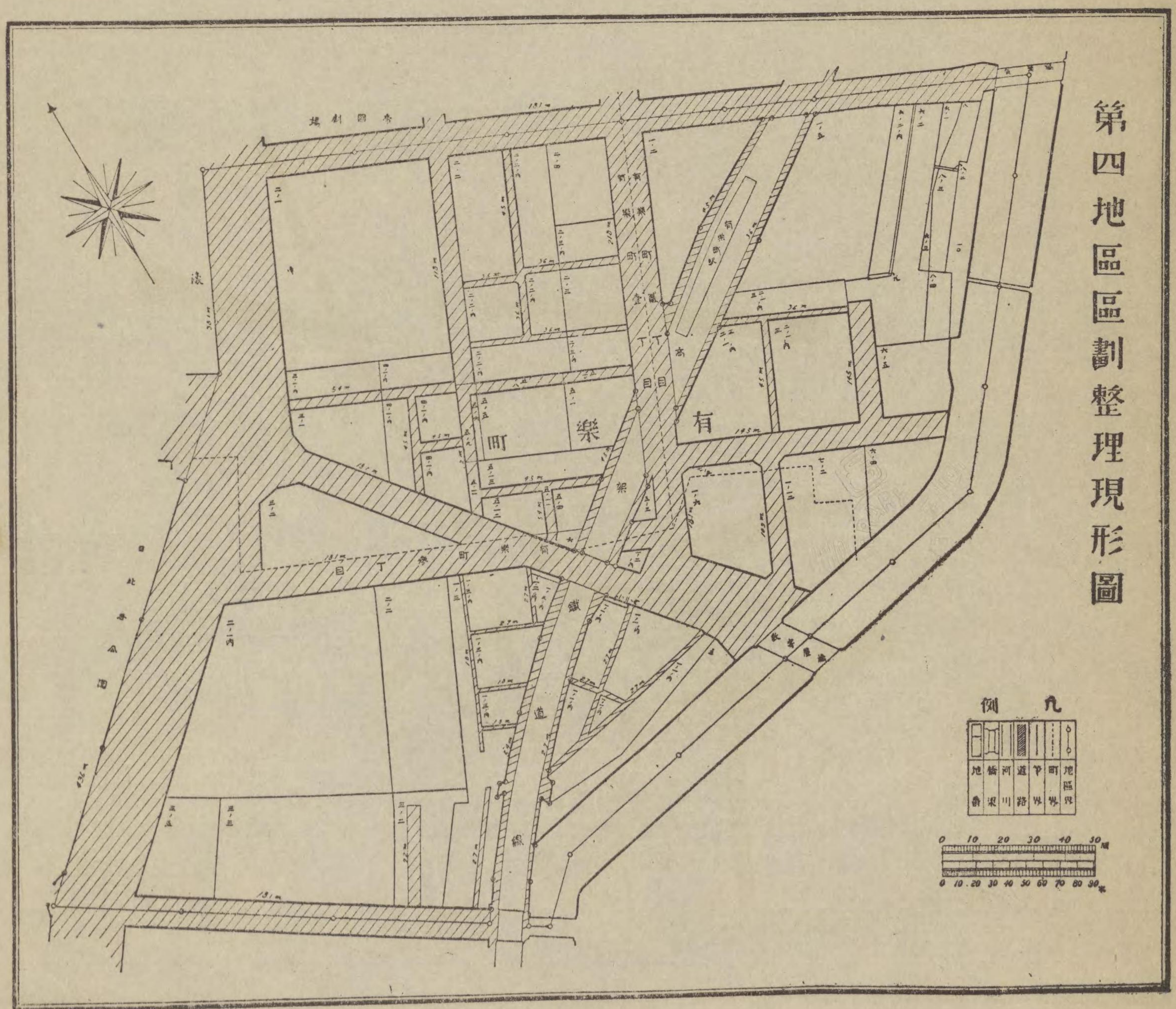
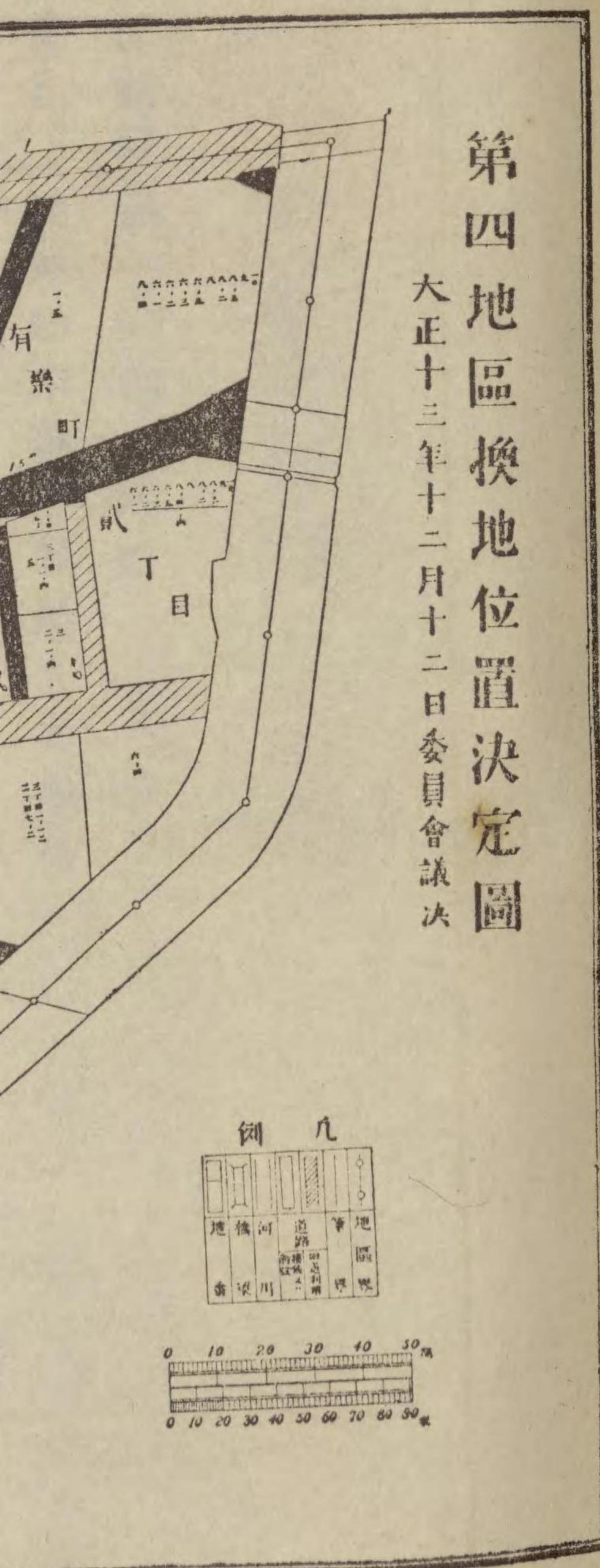
各區界址圖

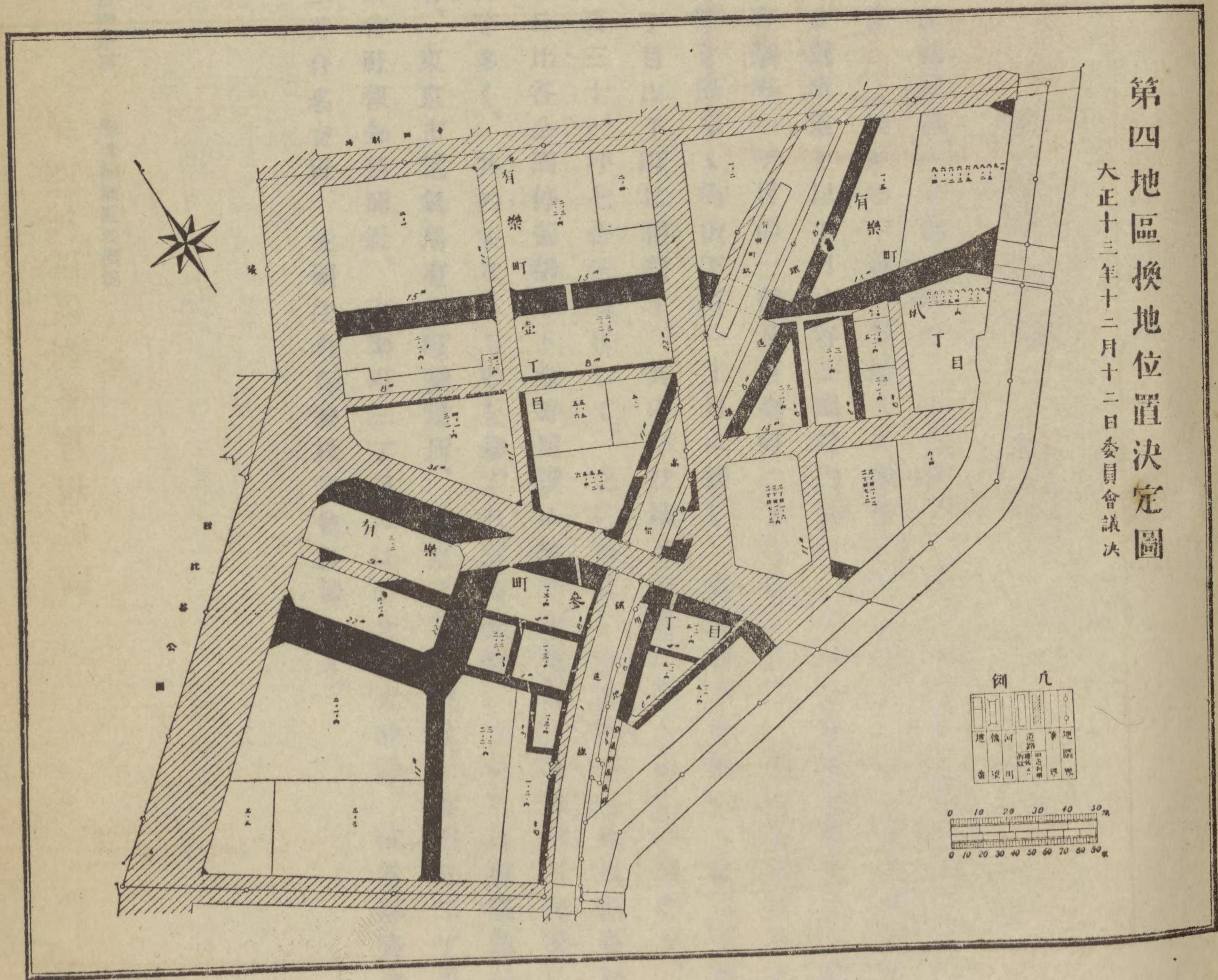


鎮縣圖

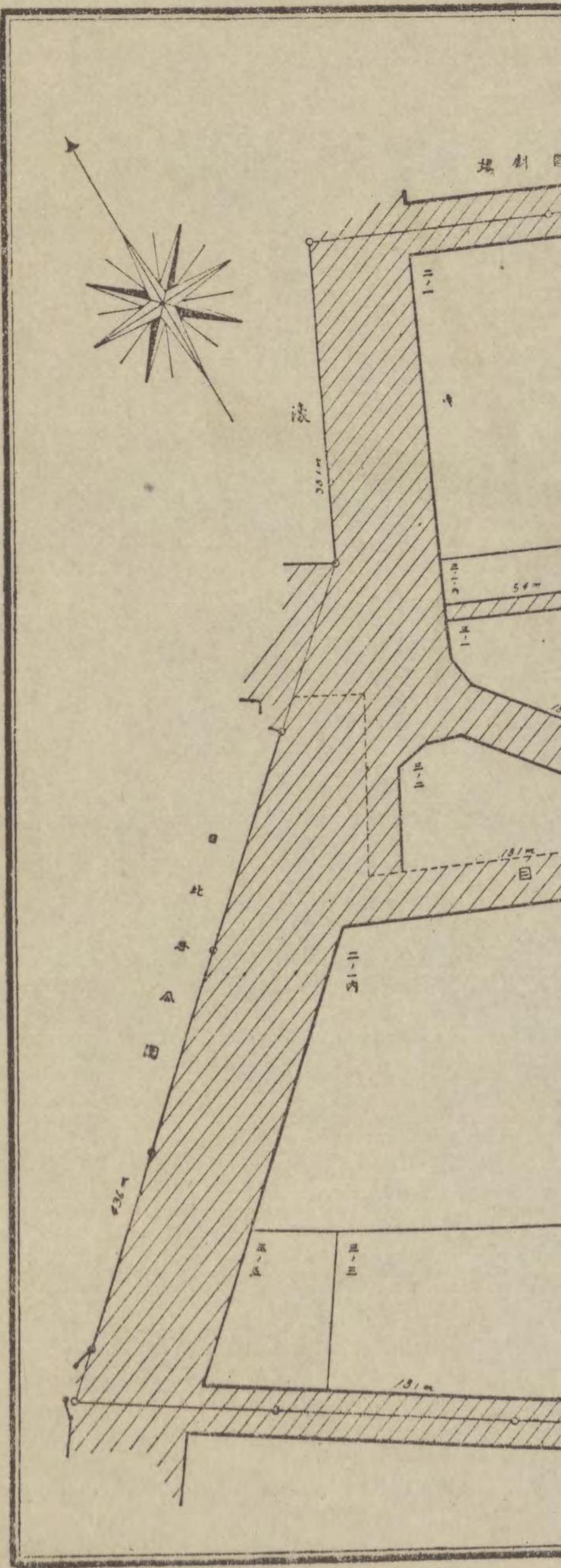


比例尺





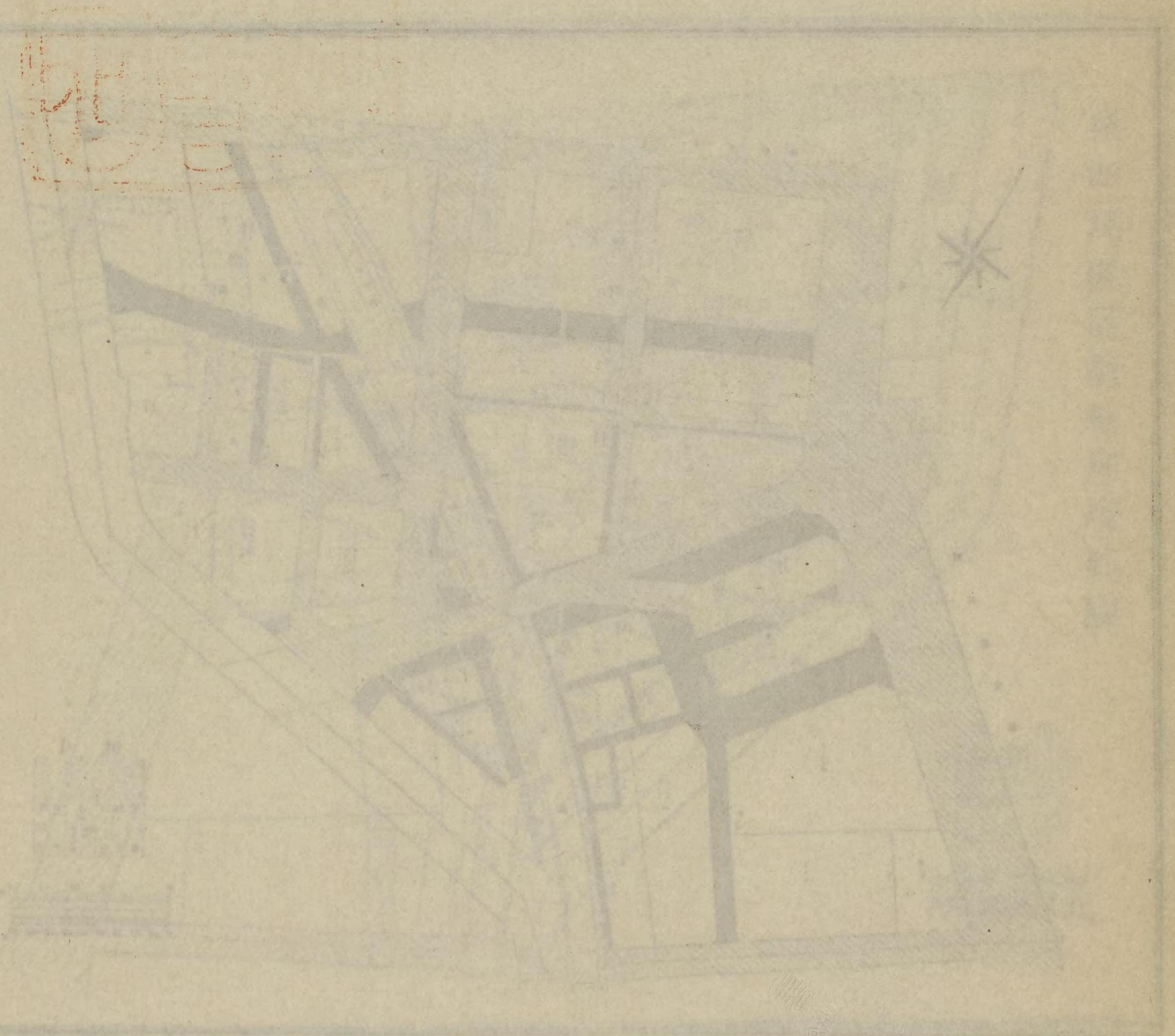
第四地區換地位置決定圖
 大正十三年十二月十二日委員會議決





整理前地区の概況

本地区は麴町区の東南に位し、有樂町一丁目の一部、有樂町二丁目の一部及有樂町三丁目を包括し、(地区の中部を貫通する鐵道用地を除く) 西は櫻田本郷町方面より神田橋



有樂町一丁目

有樂町二丁目

整理前地區の概況

本地區は麴町區の東南に位し、有樂町一丁目の一部、有樂町二丁目の一部及有樂町三丁目を包括し、(地區の中部を貫通する鐵道用地を除く) 西は櫻田本郷町方面より神田橋方面に至る電車道を以て日比谷公園竝内濠に、北は帝國劇場西角より有樂橋に至る街路を隔て、有樂町一丁目の一部及有樂町二丁目の一部に、南は帝國ホテル北角より山下橋に至る街路を隔て、内山下町一丁目に接し、東は外濠を隔て、第二十地區西紺屋町元數寄屋町一丁目山下町に相對す、其の形狀稍々方形に近く地勢平坦なり、其の總面積は五萬四千五百三十一坪七合三勺にして、之に所在する建物の總棟數四百四十五棟なり、而して市電日比谷公園停留場より敷寄屋橋に至る電車道は交通最も頻繁にして其の他は官公署會社等多く、其の主なるものを擧ぐれば有樂町一丁目には警視廳並其の官舎、日比谷警察署、東京市電氣局有樂町變電所、東京日日新聞社、有樂町二丁目には東京市電氣局、株式會社報知新聞社、有樂町三丁目には日比谷大神宮、神宮奉齋會、東京電燈株式會社、三井合名會社、愛國生命保險株式會社等あり。

甲 整地

第一章 土地區劃整理委員會

第一節 委員

第一 土地區劃整理委員及同補闕委員の選舉

第四地區土地區劃整理委員及同補闕委員の定數は各十六人にして、其の選舉を大正十三年六月十四日麴町區役所に於て執行したるに何れも左記の通當選せり。

一 土地區劃整理委員

土地所有者の部

三井合名會社

三菱合資會社

東京電燈株式會社

愛國生命保險株式會社

萬歲生命保險株式會社

神宮奉齋會

櫻井小太郎

星島二郎

借地權者の部

塚原嘉藤

岡崎將次

西川貢造

光田幸次郎

加藤芳太郎

小川小三郎

金光庸夫

高田貞三郎

二 同上補闕委員

土地所有者の部

渡邊保全株式會社

白田謙四郎

備考 右選舉の結果定數に達せざりしも更に其の補充選舉を行はざりき。

借地權者の部

尾本安次郎

三浦覺玄

市川宗太郎

上田龜吉

小林光榮

山口友郎

小谷美太郎

三芳長松

義長並副義長の選舉

櫻井小太郎
星島二郎

借地権者の部

塚原嘉藤

岡崎將次

西川貢造

光田幸次郎

加藤芳太郎

小川小三郎

金光庸夫

高田貞三郎

二 同上補闕委員

土地所有者の部

渡邊保全株式會社

白田謙四郎

備考 右選舉の結果定數に達せざりしも更に其の補充選舉を行はざりき。

借地権者の部

尾本安次郎

三浦覺玄

市川宗太郎

上田龜吉

小林光榮

山口友郎

小谷美太郎

三芳長松

第二 議長並副議長の選舉

大正十三年七月二十四日麴町區役所に招集したる第一回土地區劃整理委員會に於て、假議長西川貢造、議長並副議長選舉の方法を諮りたるに、假議長指名に決したるを以て、左の如く指名したり。

議長

光田幸次郎

副議長

櫻井小太郎

第三 土地區劃整理委員の異動

土地區劃整理委員は換地處分の結了に至る迄左の如く異動したり。

一 土地所有者選出委員萬歲生命保險株式會社は大正十四年三月二十五日所有權移轉の結果失格したるに因り、同日同補闕委員渡邊保全株式會社代表出席者青木亨補充せらる。

二 借地権者選出委員金光庸夫は昭和二年三月十九日借地權讓渡の結果失格したるに因り、同日同補闕委員尾本安次郎補充せらる。

第二節 諮問及答申

一 諮問第一號 整理前土地面積決定期日に關する件

土地區劃整理換地配當の標準たる従前の土地面積は大正十三年十一月二十日現在の土地臺帳面積に據らむとす、但し大正十三年十一月十日迄に東京市役所に出願したる者にして訂正を受けたる時は其の面積に據るものとす。

第四地區 甲 整地

備考。土地面積訂正を市役所に出願せむとするものは、該願書に實測圖を添付し隣地主の同意を得て實地調査の際は隣地主の立會を要す、但し臺帳面積との差百分の一以下は之を訂正せず。
右大正十三年十月二十五日諮問
同日原案可決の上答申

二 諮問第二號 整理前の土地各筆坪當指數に關する件 (地區全部)

大正十三年十月二十五日諮問

委員會二回 特別委員會一回開催

大正十三年十一月十四日修正決議の上答申

議事要綱

本件に關しては議長指名の特別委員八名を設けて之を審議し修正の上決議せり。

三 諮問第三號 整理後路線價指數に關する件 (地區全部)

大正十三年十月二十五日諮問

委員會二回 特別委員會一回開催

大正十三年十一月十四日修正決議の上答申

議事要綱

本件は諮問第二號と同一の特別委員會に依り審議し一部修正の上議決せり。

四 諮問第四號 換地位置に關する件 (地區全部)

大正十三年十月二十五日諮問

委員會三回 協議會一回開催

五 諮問第五號 換地面積に關する件 (地區全部)

大正十三年十二月十二日修正決議の上答申

大正十四年二月二十七日諮問

委員會三回 協議會一回開催

大正十四年四月十日修正決議の上答申

大正十三年十一月十四日修正決議の上答申

議事要綱

本件は諮問第二號と同一の特別委員會に依り審議し一部修正の上議決せり。

四 諮問第四號 換地位置に關する件 (地區全部)

大正十三年十月二十五日諮問
委員會三回 協議會一回開催

大正十三年十二月十二日修正決議の上答申

五 諮問第五號 換地面積に關する件 (地區全部)

大正十四年二月二十七日諮問

委員會三回 協議會一回開催

大正十四年四月十日修正決議の上答申

六 諮問第六號 換地位置並面積變更に關する件

(有樂町一丁目、有樂町二丁目、有樂町三丁目の各一部)

大正十四年六月十二日諮問

同日原案可決の上答申

七 諮問第七號 換地位置並面積一部變更に關する件

(有樂町一丁目、有樂町二丁目、有樂町三丁目の各一部)

大正十四年十二月二十五日諮問

同年十二月三十日原案可決の上答申

議事要綱

本件は曩に決定したる換地位置並面積一部の變更にして、大正十四年十二月二十五日諮問したるに、議長は年末に際し委員の集會困難なるが故に會議を省略し、各委員宛書狀持廻りにて決議し度旨を諮りたるに、原案に異議なき旨の回答を受けたるを以て、同年十二月三十日原案可決の答申を爲したり。

八 諮問第八號 換地位置並面積一部變更に關する件 (有樂町一丁目の一部)

大正十五年三月二十五日諮問

同日原案可決の上答申

第四地區 甲 整地

九 諮問第二號の二 整理前土地各筆坪當指數一部變更に関する件 (各町の各一部)

昭和二年三月二十三日諮問

委員會二回 特別委員會一回開催

同年四月八日修正決議の上答申

議事要綱

本件に關しては諮問第一號と同一の特別委員に附託審議し、一部修正の上決議せり。(以下諮問第三號及諮問第十號之に同じ)

一〇 諮問第三號の二 整理後路線價指數一部變更に関する件 (各町の各一部)

昭和二年三月二十三日諮問

委員會二回 特別委員會一回開催

同年四月八日修正決議の上答申

一一 諮問第九號 整理後の土地各筆坪當指數に関する件 (地區全部)

昭和二年三月二十三日諮問

委員會二回 特別委員會一回開催

同年四月八日修正決議の上答申

一二 諮問第十號 換地處分に関する件

昭和二年三月二十三日諮問

委員會二回 特別委員會一回開催

同年四月八日原案可決の上答申

一三 諮問第十一號 補償金配當に関する件

特別都市計畫法第八條第一項の補償金配當割合は補償總指數を特別都市計畫法施行令第二十八條第

一項に依る各權利の整理前指數に按分したる率に依らむとす。

昭和二年三月二十三日諮問

委員會二回 特別委員會一回開催

同年四月八日修正決議の上答申

一一 諮問第十號 換地處分に關する件

昭和二年三月二十三日諮問

委員會二回 特別委員會一回開催

同年四月八日原案可決の上答申

一三 諮問第十一號 補償金配當に關する件

特別都市計畫法第八條第一項の補償金配當割合は補償總指數を特別都市計畫法施行令第二十八條第一項に依る各權利の整理前指數に按分したる率に依らむとす。

右昭和二年三月二十三日諮問

同年四月八日原案可決の上答申

一四 諮問第十二號 換地處分に關する諮問に對し整理委員會の答申ありたる後土地の分合權利の讓渡等ありたる場合の處理方の件

諮問第十號換地處分に關する諮問に對し整理委員會の答申ありたる後土地の分合、權利の讓渡等ありたる場合に於て未だ換地處分又は其の認可の告示の前なるときは左記に依り換地説明書に變更を加ふるものとす。

記

一 新に借地權設定の登記、若は届出ありたるとき又は所有權、若は借地權の分割、讓渡又は借地の一部の轉貸に關する登記、若は届出ありたるときは當該權利の換地に付新借地人(讓受人、轉借人)の權利の範圍、整理前後の權利指數、並清算金額を適當に指定算出の上之に依り換地説明書中當該權利の分を變更す。

二 處分の制限に關する登記ありたるときは當該權利の換地に付適當に處分の制限を受くべき部分を指定し換地説明書に之を記載す。

右昭和二年三月二十三日諮問

同年四月八日原案可決の上答申

第四地區 甲 整地

第二章 整理前土地の狀況

本地區の總面積は五萬四千五百三十一坪七合三勺にして整理施行地區中の最小なり、而して宅地面積三萬四千七百四十二坪三合二勺、公共用地面積一萬九千七百八十九坪四合一勺にして、宅地面積及公共用地面積が地區總面積に對する割合は宅地六割三分七厘、公共用地三割六分三厘なり、宅地面積中借地面積は一萬三千四百三十四坪五合一勺にして其の宅地面積に對する割合は三割八分七厘なり。

本地區に於ける街路及河川分布の狀況を述べれば左の如し。

一 主要街路

市電日比谷公園停留場より數寄屋橋に至る電車通は地區の中央を東西に貫通し、其の幅員市電日比谷公園停留場より省線ガードに至る間は十間、其の他は二十二間、櫻田本郷町より市電日比谷公園停留場に於て前記街路と交叉し神田橋方面に至る街路は幅員二十一間乃至二十四間なり。

二 其の他の街路

有樂町三丁目省線下東側より東京驛前に至る街路は幅員十二間、帝國劇場西角より有樂橋に至る街路は幅員十間、市電日比谷公園停留場と省線下との中央より北走し舊警視廳跡地東側を経て帝國劇場裏に通ずる街路は幅員四間半、帝國ホテル北角より山下橋に至る街路は幅員十間、有樂町三丁目二番ノ一、三井合名會社北側の街路(電車待避線)は幅員九間なり、而して本地區の北半部に於ける街路は稍整然たるも、其の南半部は街路尠く且幅員狹少にして交通の便を缺けり。

三 河川

外濠は地區の東南部を繞り、幅員十六間乃至二十一間、深度二尺二寸にして舟運の便あり、河心を地區界とす。

第三章 計畫の概要

第一節 街路計畫

路は幅員十間、市電日比谷公園停留場と省線下との中央より北走し舊警視廳跡地東側を経て帝國劇場裏に通ずる街路は幅員四間半、帝國ホテル北角より山下橋に至る街路は幅員十間、有樂町三丁目二番ノ一、三井合名會社北側の街路(電車待避線)は幅員九間なり、而して本地區の北半部に於ける街路は稍整然たるも、其の南半部は街路尠く且幅員狹少にして交通の便を缺けり。

三 河 川

外濠は本地區の東南部を繞り、幅員十六間乃至二十一間、深度二尺二寸にして舟運の便あり、河心を地區界とす。

第三章 計畫の概要

第一節 街路計畫

本地區に於ける特別都市計畫委員會議定の街路左の如し。

第一 幹線街路

第四號線は市電日比谷公園停留場より數寄屋橋に至る幅員三十六米の街路にして、大体南側に擴張し其の北側に一部縮少したる個所あり。

第二 補助線街路

第十七號線は舊警視廳敷地西南角を東に省線下を経て新設新有樂橋に至る幅員十五米の街路にして全部新設し、第二百二十三號線は幹線第四號中省線下西側より分岐し同線路に沿ひ内山下町に至る幅員十五米の街路にして、在來鐵道用地供用の二間半街路地區外を地區内側に擴張せり。

第三 區劃整理街路

區劃整理街路は幅員三米、四米半、六米、八米、九米、十一米、十四米半及十八米二なるも特に在來より電車待避線に利用したる部分は二十二米として變更整理せり。

以上の街路は主として在來道路を其の儘利用したるも、省線に沿ひ八米及幹線第四號と帝國ホテル方面と連絡する十一米の街路を新設せり、日比谷公園沿ひの電車通は幅員四十三米六にして市電日比谷公園停留場附近の幅員を整理し、市電日比谷交叉點より内濠沿ひの街路は幅員三十八米にして在來の儘存置せり。

第四地區 甲 整地

以上述べたる幹線、補助線並區劃整理街路の幅員、延長及面積を表示すれば左の如し。
整理後街路幅員延長面積調

區分	番号	幅員	延長	面積	摘要
區劃整理線	計	三六・〇〇 ^米	三〇九・六四 ^米	三、五〇三・二四 ^坪	鐵道用地の街路供用面積は計上せず 舊道存置 鐵道用地の街路供用面積は計上せず 地區界 鐵道用地の街路供用面積は計上せず 鐵道用地の街路供用面積は計上せず 全部鐵道用地に供用せるを以て其の面積は計上せず 鐵道用地の街路供用面積は計上せず
		一五・〇〇	三八八・一八	一、八八八・三三	
		八・〇〇	一九二・〇〇	一、四五・八九	
		四・〇〇	五八〇・一八	二、〇三三・二二	
		四・〇〇	四七・六四	六、六八・六六	
		三六・二〇	四四・三七	二、七三・二〇	
		一三・〇〇	六四六・四九	一、五三三・三六	
		一八・二〇	一五四・一八	六、七九・〇七	
		一四・五〇	四六三・四五	一、三六五・二二	
		一一・〇〇	九九・二七	二、七〇・四一	
		九・〇〇	五九・六四	一、〇九一・七九	
八・〇〇	二四〇・一八	四、三七・〇三			
六・〇〇	一〇二・五四	—			
四・五〇	一四九・八二	一、二二三			
四・〇〇					

合計	計				
四、二六・八九	三、三九・〇七	四九・四九	四、二六・八九	二〇、四九・九一	
		三・〇〇			

區劃整理線	一四・五〇	一五四・一八	六九・〇七	鐵道用地の街路供用面積は計上せず
	一一・〇〇	四六三・四五	一、三五・二	
	九・〇〇	九九・二七	二七〇・四二	鐵道用地の街路供用面積は計上せず
	八・〇〇	五九・六四	一、〇九・七	
	六・〇〇	二四〇・一八	四三七・〇三	全部鐵道用地に供用せるを以て其の面積は計上せず
	四・五〇	一〇二・五四	一	
	四・〇〇	一四九・八二	一二三・二三	鐵道用地の街路供用面積は計上せず

合	計			
		三・〇〇	四九・四九	四四・九一
		三、三七九・〇七	一四、九四四・六六	
合	計	四、二六・八九	二〇、四九一・九一	

第二節 換地設計

換地位置決定に關する件は大正十三年十月二十五日土地區劃整理委員會に附議したるに同年十二月十日修正決議し、換地面積決定に關する件は大正十四年二月二十七日附議したるに同年四月十日修正決議したり、其の後數回に亘りて換地位置並面積變更案を提出したるに其の都度決議し、大正十五年三月二十五日全部議了せり。

換地設計に因る宅地面積三萬六千三百九合三勺、公共用地面積二萬三千九百二十七坪八合にして、宅地面積及公共用地面積が地區總面積に對する割合は宅地五割六分一厘、公共用地四割三分九厘なり、宅地の内借地面積は一萬五千五百五十一坪九合七勺にして、其の宅地面積に對する割合は三割七分七厘なり、而して宅地が公共用地となりたる面積五千八百八十三坪九合六勺、公共用地が宅地となりたる面積千七百四十五坪五合七勺、差引潰地面積四千三百三十八坪三合九勺にして減歩率一割一分九厘なり。

整理前後に於ける土地狀況を表示すれば左の如し。

第四地區 甲 整理地

整理前後土地面積調

整理後	整理前	區分	
		總面積	宅地面積
		五、五三・七三 ^坪	三、七四・三三 ^坪
二、五二・九七	一三、四四・五一	三〇、六三・九三	一三、四四・五一
〇・三七七	〇・三六七	〇・五六一	〇・六三七
二、九七・八〇	一九、七九・四一 ^坪	二、九七・八〇	一九、七九・四一 ^坪
〇・四三九	〇・三六三	〇・四三九	〇・三六三
		四、一三・三九 ^坪	四、一三・三九 ^坪
		〇・二九二・六六	〇・二九二・六六
		六、六四・一六 ^坪	六、六四・一六 ^坪

備考 面積は實測面積なり但し整理前借地面積は申告に據る。

宅地面積内譯

整理後	整理前	區分	
		民有地	國有地
		二、六六・〇二	六、九六・八五 ^坪
		六、三九・〇六	六、九六・八五 ^坪
		二、五七・八五	二、八九・七九 ^坪
		三、〇三・九三	三、〇三・九三

整理前公共用地面積内譯

國有	公共	民有	小計	路						
				河川運河	公園	共同物	堤塘	溝渠	合計	
一〇、七六・三三 ^坪	四、四〇・〇二 ^坪	一、六六・〇六 ^坪	一六、三三・三三 ^坪	三、四三・八九 ^坪	—	—	—	—	—	一、九、七九・四二 ^坪

備考 面積は實測面積なり但し整理前借地面積は申告に據る。

宅地面積内譯

整理前	整理後	區分	民有地	國有地	公有地	計
二四、九六・八五 ^坪	二、六六・〇二			六、九六・六八 ^坪	二、八九・七九 ^坪	三、七四・三三 ^坪
				六、三〇・〇六	二、五七・八五	三〇、六三・九三

整理前公共用地面積内譯

街	國有	公有	民有	小計	河川運河	公園	共同物	揚場	堤塘	溝渠	合計
	一〇、七六・三三 ^坪	四、三四・〇二 ^坪	一、八六・四八 ^坪	一六、三四・五三 ^坪	三、四三・八九 ^坪						一九、七九・四二 ^坪

整理後公共用地面積内譯

街	幹線	補助線	區劃	小計	在來	新設	在來	新設	在來	新設	堤塘	溝渠	合計
	三、五〇三・二四 ^坪	二、〇三四・一一 ^坪	一四、九四・六六 ^坪	三〇、四九・九二 ^坪	三、四三・八九 ^坪								三三、九七・八〇 ^坪

宅地が公共用地となりたる面積

街	幹線	補助線	區劃	小計	河川運河	公園	共同物	揚場	堤塘	溝渠	合計
	一、〇九二・〇〇 ^坪	一、七三三・〇六 ^坪	三、〇一八・九〇 ^坪	五、八八三・九六 ^坪							五、八八三・九六 ^坪

第四地區 甲 整地

第四地區 甲 整地

公共用地が宅地となりたる面積

國 有 公 有 民 有 小 計	街 路	河川運河	共同物	堤塘	溝渠	合計
		公園	揚場			
1,110.13 ^坪	—	—	—	—	—	1,110.13 ^坪

備考 各公共用地の整理前面積に「宅地が公共用地となりたる面積」を加へ「公共用地が宅地となりたる面積」を減ずるも整理後面積に合致せざるは公共用地間の用途變更を爲したるものあるに依る。

換地設計上地區を整理前二十九ブロック、整理後二十八ブロックに分ち處理せしも、對照の便宜上四分區とせり、其の區域及分區別整理前後宅地潰地面積を表示すれば左の如し。

分區別區域調

分區番號	區	域	分區番號	區	域
—	有樂町一丁目		三	有樂町二丁目的一部	
二	有樂町二丁目的一部		四	有樂町三丁目的一部	

分區別整理前後宅地面積調

分區番號	整理前面積	整理後面積	潰地面積	減步率
—	11,570.7 ^坪	10,677.15 ^坪	943.55 ^坪	0.081

分區番號	區	域	分區番號	區	域
一	有樂町一丁目		三	有樂町二丁目的一部	
二	有樂町二丁目的一部		四	有樂町三丁目的一部	

分區別整理前後宅地面積調

分區番號	整理前面積	整理後面積	潰地面積	減歩率
一	一、五七〇・五 ^坪	一〇、六七・一五 ^坪	九四三・四二 ^坪	〇・〇八一
二	六、八四六・二	六、一五六・三	六九九・七	〇・一〇一
三	四、四九二・九	三、九五・一〇	五七・六	〇・二一五
四	二、八三三・八五	九、八四五・三五	一、九七・五〇	〇・一六
計	四、七四三・三	三〇、〇三三・九三	四、一三八・三九	〇・二一九

斯の如く分區間の減歩率區々にして、最高は第四號分區の一割六分八厘、最低は第一號分區の八分一厘、地區平均減歩率は一割六分九厘なるも、特に減歩を緩和すべき土地買收を行はずして換地設計を爲すこととしたり、即ち大體宅地の移轉を爲さず街路の新設又は擴張に因る宅地減少の影響は其の分區内に止むる方針を取れり、然れども省線擴張に要する鐵道用地換地の必要上、鐵道省は有樂町二丁目に於て臺帳面積千二百三十六坪四合二勺の土地を買收したるを以て、之に對し省線沿ひに換地せる爲め分區間に移出入を行ひたり、其の關係を表示すれば左の如し。

分區番號	整理前面積	移出面積	移入面積	差引面積	整理後面積	地面積	注
一	一、五七〇・五 ^坪	— ^坪	— ^坪	一、五七〇・五 ^坪	一〇、六七・一五 ^坪	九四三・四三 ^坪	〇・〇八一
二	六、八四六・二	五、六・四	二、九五・八四	六、六二五・四一	六、一五六・三三	四九一・〇八	〇・〇六七
三	四、四九二・七九	三〇九・五	五、六・四	四、七〇九・七七	三、九五・一〇	七四・六七	〇・一六三
四	二、八三三・八五	—	一、三・七二	二、八四六・五七	九、八四五・三五	二、〇〇一・三三	〇・一六九
計	三、四三三・三三	八三六・一〇	八三六・一〇	三、四三三・三三	三〇、六三、九三	四、一八・五九	〇・二一九

第四章 土地の評價

第一節 整理前土地の評價

整理前路線價指數並土地各筆平均坪當指數に關する件は大正十三年十月二十五日土地區劃整理委員會に諮問し、同年十一月十四日修正決議せしも、其の後昭和二年三月二十三日換地處分案諮問に際して各筆平均坪當指數一部變更に關する件を提出し、同年四月八日修正決議せり。

本地區整理前の土地評價には路線價に對する奥行價格百分率中甲、乙の兩率を適用したり、即ち兩率適用の路線左の如し。

第一 甲率適用路線

- 一 地區の西端櫻田本郷町方面より神田橋方面に至る電車通及地區の中部市電日比谷公園停留場より數寄屋橋に至る電車通。
- 一 地區の北端帝國劇場西角より有樂橋に至る路線及南端帝國ホテル北角より山下橋に至る路線。
- 一 有樂町三丁目省線下東側より東京驛前に至る路線及市電日比谷公園停留場と省線下の中央より北走し帝國劇場裏に至る路線。
- 一 有樂町一丁目と三丁目との境界路線電車待避線
- 一 有樂町一丁目三番ノ一、四番ノ一、四番ノ四地内の私道及五番ノ六地先より五番ノ一地先に至る路線。
- 一 省線敷地の兩側に沿ふ路線但し有樂町三丁目東側の路線を除く

第四地區 甲 整地

- 一 有樂町二丁目内の公道及私道全部。
- 一 有樂町三丁目二番ノ二地内の私道。

第二 乙率適用路線

甲率適用以外の路線

路線價指數は土地の状況に依り五百個乃至千個と評定したり、即ち日比谷交叉點より有樂町一丁目四番ノ四地先迄を最高千個、有樂町三丁目省線兩側の街路を最低五百個としたり、路線價指數に基き算出したる土地各筆平均坪當指數の最高は千三十七個、有樂町三番ノ九にして、最低は三百十六個、有樂町二丁目一番ノ五なり。

宅地全筆の總指數は千八百十二萬二千七百六十六個にして、之を宅地總面積の三萬四千七百四十二坪三合二勺にて除したる平均坪當指數は五百二十二個なり。

借地權利價割合は日比谷交叉點より省線下迄の電車通を四割とし、其の他は三割乃至三割五分と定めたり。

第二節 整理後土地の評價

整理後路線價指數に關する件は大正十三年十月二十五日土地區劃整理委員會に諮問し、同年十一月十四日修正決議せしも、其の後昭和二年三月二十三日換地處分案諮問に際し一部變更案を提出し、同年四月八日修正決議したり、整理後各筆平均坪當指數に關する件は同年三月二十三日委員會に諮問し、同年四月八日修正決議したり。

本地區整理後の土地評價は整理前と同じく甲及乙の兩率を適用し、有樂町一丁目同二丁目の全部街路と、有樂町三丁目内八米以上の街路とを甲率、其の他を乙率としたり、其の路線價指數は土地の整理状

況に依り三百五十個乃至千百個と評定したり、即ち有樂町三丁目十一番地先西側電車通と日比谷交叉點より有樂町一丁目十九番地先に至る幹線第四號とを最高千百個とし、有樂町一丁目十二番と十三番地との間の行止り六米區劃整理街路を最低三百五十個としたり、路線價指數に基き算出せる土地各筆平均坪當指數の最高は千百二十六個、有樂町三丁目十一番にして、最低は四百八個、有樂町二丁目二番なり。

換地全筆の總指數は千八百三十四萬千八百八十六個にして、之を換地總面積の三萬六百三十三坪九合三勺

第二節 整理後土地の評価

整理後路線價指數に關する件は大正十三年十月二十五日土地區劃整理委員會に諮問し、同年十一月十四日修正決議せしも、其の後昭和二年三月二十三日換地處分案諮問に際し一部變更案を提出し、同年四月八日修正決議したり、整理後各筆平均坪當指數に關する件は同年三月二十三日委員會に諮問し、同年四月八日修正決議したり。

本地區整理後の土地評價は整理前と同じく甲及乙の兩率を適用し、有樂町一丁目同二丁目の全部街路と、有樂町三丁目内八米以上の街路とを甲率、其の他を乙率としたり、其の路線價指數は土地の整理状

況に依り三百五十個乃至千百個と評定したり、即ち有樂町三丁目十一番地先西側電車通と日比谷交叉點より有樂町一丁目十九番地先に至る幹線第四號とを最高千百個とし、有樂町一丁目十二番と十三番地との間の行止り六米區劃整理街路を最低三百五十個としたり、路線價指數に基き算出せる土地各筆平均坪當指數の最高は千百二十六個、有樂町三丁目十一番にして、最低は四百八個、有樂町二丁目二番なり。換地全筆の總指數は千八百三十四萬千八百八十六個にして、之を換地總面積の三萬六百三坪九合三勺にて除したる平均坪當指數は五百九十九個なり。

借地權利價割合は整理前と同じく日比谷交叉點より省線下迄の電車通を四割とし、其の他を三割乃至三割五分と定めたり。

以上記述せる整理前後に於ける最高最低の路線價指數各筆坪當指數及宅地總平均坪當指數を表示すれば左の如し。

整理前後路線價各筆坪當及宅地總平均坪當指數調

區分	整理前		整理後	
	指數	價格	指數	價格
路線價	1,000個	1,100.00 ^円	1,100個	1,310.00 ^円
最高	500	600.00	350	400.00
最低	1,037	1,144.40	1,126	1,351.10
各筆坪當	最高	379.20	最高	449.60
最低	316	366.40	最低	288.80
宅地總平均坪當	53	66.40	59	78.80

備考 指數單價は一圓二十錢なり。

第四地區 甲 整地

第四地區 甲 整地

又整理前後に於ける所有權、借地權の評定權利指數を掲ぐれば左の如し。

整理前後所有權借地權評定權利指數調

區分	整理前		整理後	
	指數	價格	指數	價格
所有權	一六、二六、二七六 ^圓	一九、三九四、七三二 ^圓	一六、三三七、六九二 ^圓	一九、六九一、三〇・四〇 ^圓
借地權	一、九六〇、四九〇	二、三五一、五八〇〇	一、九四一、一四	二、三六一、〇三・八〇
計	一八、三三、七六六	二一、七四七、三九二〇	一八、三〇一、八六六	二一、〇〇二、三四・二〇

尙整理前後に於ける土地權利價割合を表示すれば左の如し。

整理前後土地權利價割合調

區域	土地權利價割合		
	所有權	借地權	計
一 日比谷交叉點より省線下に至る電車通(幹線第四號の一部)	六〇	四〇	100
一 省線下より數寄屋橋に至る電車通(幹線第四號の一部)			
一 有樂町一丁目と同二丁目との境界路線	六五	三五	100
一 有樂町一丁目三番ノ一地先より同四番ノ四地先を右曲し電車通に至る路線			

線

一 有樂町二丁目一番ノ七地先より省線に沿ひ同二番ノ一地先に至る路

一 有樂町二丁目六番地先省線に沿ふ路線(新設區劃整理街路)

一 地區南端の路線

六

三

100

	所有權	借地權	計
一 日比谷交叉點より省線下に至る電車通(幹線第四號の一部)	六	四〇	一〇〇
一 省線下より數寄屋橋に至る電車通(幹線第四號の一部)	空	三五	一〇〇
一 有樂町一丁目と同二丁目との境界路線			
一 有樂町一丁目三番ノ一地先より同四番ノ四地先を右曲し電車通に至る路線			

一 有樂町二丁目一番ノ七地先より省線に沿ひ同二番ノ一地先に至る路線	空	三	一〇〇
一 有樂町二丁目六番地先省線に沿ふ路線(新設區劃)(整理街路)			
一 地區南端の路線			
一 地區西端の電車通			
一 地區北端の路線			
一 有樂町三丁目一番ノ一地先省線に並行する私道及省線に直角を爲す私道			
一 有樂町三丁目一番ノ三地先内の私道	七	三〇	一〇〇
一 有樂町三丁目九番、十番、十一番、十二番を圍む二十二米路線			
一 有樂町三丁目九番、十番、十一番と同十二番間の八米路線			
一 有樂町三丁目八番、十三番、十四番、十六番、十七番、十八番間の路線			
一 其の他	六	三	一〇〇

(新設區劃)(整理街路)

備考 區域欄の括弧内は整理後の街路別を示す。

第五章 換地處分

第一節 換地處分案の決定

換地處分に關する件及補償金配當割合に關する件は昭和二年三月二十三日土地區劃整理委員會に諮問し、同年四月八日原案の通り可決したるを以て、同月九日内務大臣に本地區の土地區劃整理設計及換地處分決定に關する認可申請を爲し、同月十一日認可、翌十二日内務省告示第三一九號を以て換地處分認可の告示あり、依て即日東京市告示第一二四號を以て右換地處分の件認可ありたるに付、土地補償金受領權利者は四月十二日より同月十六日迄に東京市復興事業局第一出張所に申告書を提出すべき旨を告示せり、而して本地區に於て換地處分を爲したる土地は所有地整理前六十三筆、整理後五十七筆、借地整理前百四十四件、整理後百四十三件なり、土地權利者は所有權者整理前後共二十一人、借地權者整理前後共百三十六人なり。

土地各筆清算に際しては、整理前清算土地評定權利指數千八百十二萬二千七百六十六個を以て、換地の評定權利指數千八百三十四萬千八百八十六個を除したる比率一〇一二〇九〇八を整理前の各筆權利指數に乗じて整理前の比例權利指數を算出せり。

換地處分の結果左の如し。

一 清算を爲したるもの

換地說明書別	從前の土地		換地		計算上の清算		清算	
	所有地	借地	所有地	借地	徵收	交付	徵收	交付
	面積	權利指數	面積	評定權利指數				
	權利價格		權利價格					
					徵收金と相殺し得るもの	供託を要するもの		

土地各筆清算に際しては、整理前清算土地評定権利指數千八百十二萬二千七百六十六個を以て換地の評定権利指數千八百三十四萬千八百八十六個を除したる比率一〇一二〇九〇八を整理前の各筆権利指數に乗じて整理前の比例権利指數を算出せり。
換地處分の結果左の如し。

一 清算を爲したるもの

換地説明書別	従前の土地		換地		計算上の清算		清算	
	面積	積	面積	積	徵收	交付	徵收	交付
甲	三、二八六、五五	一、七六八、八五	三〇六、三九三	一、五六三、七四	九八、三六七、六〇	七、七三三、二〇	三、四四一、三三〇	二、九一〇、二五六〇
乙	—	—	—	九、九八八、三三	二九、三八二、〇〇	八、二七九、六〇	—	一九八一、九三〇
計	三、二八六、五五	一、七六八、八五	三〇六、三九三	一、五六三、七四	九八、三六七、六〇	七、七三三、二〇	三、四四一、三三〇	二、九一〇、二五六〇
所有地	—	—	—	—	—	—	—	—
借地	—	—	—	—	—	—	—	—
権利指數	—	—	—	—	—	—	—	—
権利價格	—	—	—	—	—	—	—	—
評定権利指數	—	—	—	—	—	—	—	—
権利價格	—	—	—	—	—	—	—	—
徵收	—	—	—	—	—	—	—	—
交付	—	—	—	—	—	—	—	—
徵收	—	—	—	—	—	—	—	—
交付	—	—	—	—	—	—	—	—

備考 一 換地説明書別欄甲は所有権と、所有権者にして借地権を有するものの借地権との清算を、乙は借地権のみの清算を掲ぐ。

二 従前の所有地面積は臺帳面積に據り、借地面積は申告面積なり。

三 甲借地面積は乙より移記したるものにして、乙借地面積は甲に移記したるものを除きたる面積なり。

二 特別處分を爲したるもの

一 換地を交付せず清算金を交付したるもの。

権利者	區	町	丁目	地番	地目	權利別	面積	指數	價格	摘	要
東京市	麴町區	有樂町	三丁目	一ノ一二	宅地	所有權	〇・五 ^坪	五六 ^個	六五・二〇 ^円		面積狹隘なるに依り 金錢を以て清算す

二 換地を交付せず且つ清算金を交付せざりしもの。

所有者	區	町	丁目	地番	地目	面積	積	摘	要
東京市	麴町區	有樂町	一丁目	三ノ三 外六筆	道路		一、二八〇・三 ^坪	道路敷	
	同	同	二丁目	六ノ三	同		三六・五 ^坪	同	
	同	同	三丁目	一ノ五 外三筆	同		二、八三・五 ^坪	同	
計							四、三四〇・八 ^坪		

三 所有權以外の權利又は處分の制限の指定を爲したるもの。

一 既登記の所有權以外の權利の指定を爲したるもの地上權五件、抵當權十件、賃借權一件、賃借權假登記五件、合計二十一件あり。

二 處分制限の指定を爲したるもの所有權假登記三件あり。

三 未登記の所有權以外の權利の指定を爲したるもの賃借權百三十八件あり。

備考 右の外係争中の賃借權五件、借地法第六條該當地三十五件あり。

第二節 清算

第一 土地補償金を以て徵收清算金に充當

本地區に於ける換地處分は昭和二年四月十二日内務大臣の認可あり、而して清算金徵收額は金三十六

- 三 所有権以外の権利又は處分の制限の指定を爲したるもの。
- 一 既登記の所有権以外の権利の指定を爲したるもの地上権五件、抵當權十件、賃借權一件、賃借權假登記五件、合計二十一件あり。
- 二 處分制限の指定を爲したるもの所有權假登記三件あり。
- 三 未登記の所有権以外の権利の指定を爲したるもの賃借權百三十八件あり。
- 備考 右の外係争中の賃借權五件、借地法第六條該當地三十五件あり。

第二節 清算

第一 土地補償金を以て徴收清算金に充當

本地區に於ける換地處分は昭和二年四月十二日内務大臣の認可あり、而して清算金徴收額は金三十六萬四千二百三十二圓四十錢にして人員三十六人なり。又土地補償金は同月十九日補償審査會に於て金三十萬二千五百八十九圓六十錢人員百十八人を決定せられ同月二十一日其の通知を受けたり。依て同月二十三日左記の通補償金を以て徴收清算金に充當處分を爲したり。

徴收清算金總額		補償金總額		補償金充當額		充當後徴收清算金		充當後交付補償金	
金	人員	金	人員	金	人員	金	人員	金	人員
三六、四三三・四〇	三六	三〇、五九六・六〇	一八	二三、四五五・六〇	三	二四、七六八・八〇	二〇	一八、三三〇・〇〇	九

第二 換地處分に關する通知

前項充當處分を爲したる後、換地説明書及補償金清算金臺帳に依り換地處分に關する通知書を作成し麴町區内居住者八十一人に對しては人夫を使用して之を送達し、其の他の四十一人に對しては書留郵便を以て之を送達せり。

第三 清算金の徴收

本地區に於ける徴收清算金總額は金三十六萬四千二百三十二圓四十錢なりしが、内金十二萬千四百五十五圓六十錢に對し土地補償金を以て充當したる結果、各權利者より直接徴收すべき清算金は差引金二十四萬二千七百七十六圓八十錢にして、人員二十人なり。

第四地區 甲 整地

右徴收人員二十人中分納申請資格者即百圓以上納付すべきもの十九人なるも、内官公署分二件を除き差引十七人に對し、分納申請期限を昭和二年五月五日とし同年四月二十一日附を以て換地處分に關する通知書と共に分納申請書用紙を送付し置きたる處、右期限内に之を提出したるもの十二人にして資格者總數に對し約六割三分に當れり。
依て右申請書を審査の上昭和二年五月十一日分納許可の決定を爲し、同日各申請者に對し許可書を送付せり。

今分納清算金に付其の内譯を示せば左表の如し。

回数	元	金	利	子	計	人員	納期
一		六、二四二・八二		一	六、二四三・八二	三	昭和二、五、三
二		五、九八四・七〇		二、四三〇・六	八、四一五・〇八	三	同 二、三〇
三		五、三四三・二六		二、三二二・二	七、五六五・三	二	同 三、五、三
四		五、四九七・五九		二、〇〇七・元	七、五〇四・九八	一〇	同 二、三〇
五		五、七七・五〇		一、七七一・四	七、五四九・九	一〇	同 四、五、三
六		五、八八四・七		一、五八八・六	七、四七三・五五	九	同 二、三〇
七		六、二〇一・六		一、三三三・四	七、四三三・五七	九	同 五、五、三
八		六、三六四・九五		一、〇六八・六〇	七、四三三・五五	九	同 二、三〇
九		六、六九・五三		八四一・〇一	七、四四三・五四	九	同 六、五、三
一〇		六、八八四・三三		五五九・三三	七、四四三・五六	九	同 二、三〇

計	二
七、〇九七・一九	二八三・八五
七、七六・八〇	一四、〇四三・三
	七、三六一・〇四
	八、一八三・五
	八 同
	七、五、三

本地區の清算金徴收事務は麴町區役所に於て取扱ふものにして、昭和二年四月より之が徴收を開始せ

四	五、四九七・五九	二、〇〇七・元	七、五〇四・九八	〇	同	二、三〇
五	五、七七・五〇	一、七七・四九	七、五〇四・九九	〇	同	四、五、三
六	五、八四・七七	一、五八・六九	七、四四三・五五	九	同	二、三〇
七	六、二〇・一六	一、三三・四二	七、四三三・五七	九	同	五、三
八	六、三六・九五	一、〇六・六〇	七、四四三・五五	九	同	二、三〇
九	六、六九・五三	八四・〇一	七、四四三・五四	九	同	六、五、三
一〇	六、八四・三三	五五九・三三	七、四四三・五六	九	同	二、三〇

計 二	七、〇九七・一九	二八五・八五	七、三八一・〇四	八	同	七、五、三
	六、七、七、七、六、八、〇	一、〇、〇、七、〇、四、四、〇	八、一、八、三、一、一、〇、〇	一		

本地區の清算金徴收事務は麴町區役所に於て取扱ふものにして、昭和二年四月より之が徴收を開始せり。

第四 清算金の交付

本地區に於ける交付清算金總額は金三十六萬四千二百三十二圓四十錢にして、昭和二年五月十日之が支拂を開始し、同三年七月二十八日迄に全部其の支拂を了したり。
 而して前記交付額中麴町區役所に於て支拂を爲したるもの金三十二萬九千三百三十六圓四十錢、抵當權者の支拂同意なき爲東京供託局へ供託を爲したるもの金三萬四千八百九十六圓なり。

第六章 土地補償金

第一 補償金の算定並決定

本地區に於ける宅地減歩率は一割一分九厘一なりしを以て、特別都市計畫法第八條に依る補償金の交付を要する爲、同法第五條の規定に依る補償金の配當割合を定むるに當り、幹線街路敷充當用として國に於て買收したる土地に對しては該土地の指數相當額とし、其の他の土地に對しては補償總指數より前記指數を控除したる指數を各整理前權利指數に按分するものとし、之を土地區劃整理委員會に諮問して決定せり(第一章第二節及第五章第一節參照)

次で前記配當割合に基き左表其の一に依り計算したる補償總指數を、整理前各權利に配當して原案を作成の上、昭和二年四月十三日補償審査會に提出し、同月十九日原案の通決定せられ、同月二十一日其の旨通知を受けたり。

而して要交付補償金總額は金三十萬二千五百八十九圓六十錢にして人員百十七人なり。

補償金計算調書

(其の一)

摘	要	員	數
---	---	---	---

(其の二)

整理前宅地總指數	補償總指數	補償金配當率(整理前指數千個當)	面積	積
一八、一二二、七六六個	三九六、六九一個	一九個一三〇一	所有權 借地權	九、九六五坪三一 一、八一坪二六
				四、九四一、五七〇個
				九四、五三三個
				一一三、四三九圓六〇
				三〇二、五八九圓六〇

備考

- 一 指數單價一圓二十錢は、大正十四年九月十一日補償審査會に於て決定せるものなり。
- 二 特別都市計畫法施行令第二十九條該當地の面積は、土地臺帳又は官廳の臺帳面積を掲上せり。
- 三 補償金配當率は、前表整理前宅地總指數(一八、一二二、七六六個)を以て補償總指數(三四六、六九一個)を除したるものなり。
- 四 各筆の補償金各所有權及借地權に對する補償金は、前號の配當率に依り補償指數を求め、之に指數單價を乗じて算出せるものなり。

第二 補償金國市負擔區分

本地區に於ける補償金國市負擔區分に關する計算は左記調査表の如く金額三十萬二千五百八十九圓六十錢を國に於て負擔するものなり。

- 二 特別都市計畫法施行令第二十九條該當地の面積は、土地臺帳又は官廳の臺帳面積を掲せり。
- 三 補償金配當率は、前表整理前宅地總指數(一八、二二二、七六六個)を以て補償總指數三四六、六九一個を除したるものなり。
- 四 各筆の補償金各所有權及借地權に對する補償金は、前號の配當率に依り補償指數を求め、之に指數單價を乗じて算出せるものなり。

第二 補償金國市負擔區分

本地區に於ける補償金國市負擔區分に關する計算は左記調査表の如く金額三十萬二千五百八十九圓六十錢を國に於て負擔するものなり。

國市負擔區分調査表
(其の一)

補償	面積		國負擔	市負擔		備考	
	金額	指數		金額	指數	整理前面積 總指數	平均坪 當指數
	六六四、一六 ^坪	三三六、六九 ^個	六六四、一六 ^坪	三三六、六九 ^個	一八、二二二、七六六 ^個	五三 ^個	四、九四二、五七〇 ^個
	四一六、〇九二、一〇 ^円		四一六、〇九二、一〇 ^円				

第四地區 甲 整地

(其の二)

總計	市負擔		國負擔				區分		補償	施行令第二十條該當地	差引交付
	計		計	幹線	區分	面積	金額	指數			
六四、二六			六四、二六	六四、二六	六四、二六	六四、二六					
四一六、〇九・二〇	三四六、六二		四一六、〇九・二〇	三四六、六二	四一六、〇九・二〇	三四六、六二					
一一三、四三・六〇	九四、五三		一一三、四三・六〇	九四、五三	一一三、四三・六〇	九四、五三					
一一三、四三・六〇	九四、五三		一一三、四三・六〇	九四、五三	一一三、四三・六〇	九四、五三					
三〇一、五九・六〇	二五三、一五		三〇一、五九・六〇	二五三、一五	三〇一、五九・六〇	二五三、一五					

第三 補償金の申告

補償金の交付を受けむとする者は、昭和二年四月十六日迄に之に關する申告書を提出すべき旨、申告書用紙を添へ権利者百十八人に對し注意書を發したるに、右期間内に出張所に提出したるもの百十五人なりしが、未提出者三人に對しては本局に於て之を提出せしめたり。

第四 各權利者へ直接交付すべき補償金

總計	六四、一六	四一、六〇、三二〇	一一、四、三、六〇	—	一一、四、三、六〇	三〇、五、八、六〇
	三四六、六二	—	—	—	—	—
	六四、五三	—	—	—	—	—
	六四、五三	—	—	—	—	—
	二五三、一五	—	—	—	—	—

第三 補償金の申告

補償金の交付を受けむとする者は、昭和二年四月十六日迄に之に關する申告書を提出すべき旨、申告書用紙を添へ権利者百十八人に對し注意書を發したるに、右期間内に出張所に提出したるもの百十五人なりしが、未提出者三人に對しては本局に於て之を提出せしめたり。

第四 各権利者に直接交付すべき補償金

要交付補償金總額は金三十二萬五千八百九十九圓六十錢なりしが、内金十二萬千四百五十五圓六十錢を徵收清算金に充當したる結果、各権利者に直接交付すべき補償金は、金十八萬千三百三十四圓也(人員百人)なり。

第五 補償金の交付

本地區に於ける補償金は全部國負擔なるを以て、前記直接交付すべき補償金十八萬千三百三十四圓也の交付方を、昭和二年四月二十三日復興局長官に通知せり。

前記補償金は同年四月其の支拂を開始し、同年十一月迄に全部其の支拂を了したり。徵收清算金に充當したる金額十二萬千四百五十五圓六十錢は、同年五月十日麴町區役所に納付せり。

第七章 登記及地價配賦

第一節 登記

第一 代位登記

土地に關し代位登記を爲したる件數は土地表示更正及變更二十件、土地名義人表示更正及變更三件、土地分合筆三十四件、家督相續三件なり。

第二 區劃整理登記

土地囑託筆數は整理前六十筆、整理後五十七筆にして、建物囑託件數は要登記のもの百九十件、現存を認め難きもの百十件なり、囑託書を東京區裁判所に提出したるは昭和二年四月十六日にして、登記の完了は昭和二年十二月十八日なり、而して登記の停止期間は換地處分告示の日即ち昭和二年四月十二日より約八ヶ月に亘れり。

第二節 地價配賦

第一 地價配賦前の處理

本地區の土地區劃整理施行申告、工事着手届及工事完了届を神田橋稅務署に提出したる年月日左の如し。

- | | |
|--------------|------------|
| 一 土地區劃整理施行申告 | 大正十五年十月十八日 |
| 一 工事着手届 | 同日 |

一 工事完了届

昭和二年四月十三日

第二 地價配賦

地價配賦案は昭和二年四月九日之が作成を了し、同月十二日神田橋稅務署長に提出し、同年五月十六

日地價配賦許可の指令を受けたり。



第二節 地價配賦

第一 地價配賦前の處理

本地區の土地區劃整理施行申告、工事着手届及工事完了届を神田橋稅務署に提出したる年月日左の如し。

- 一 土地區劃整理施行申告 大正十五年十月十八日
- 一 工事着手届 同日



一 工事完了届

昭和二年四月十三日

第二 地價配賦

地價配賦案は昭和二年四月九日之が作成を了し、同月十二日神田橋稅務署長に提出し、同年五月十六日地價配賦許可の指令を受けたり。

本地區整理前有租地の地價總額は三十一萬七千四百三十三圓二十錢にして、整理に依り減少したる有租地面積に對する控除地價額は四萬九百六十圓八錢なり、之を前述の地價總額三十一萬七千四百三十三圓二十錢より控除したる二十七萬六千四百七十三圓十二錢は即ち整理後有租地に對し配賦せらるべき地價總額とす、而して整理後各筆評定指數千個當配賦地價額は二十圓六十一錢一四二三なり、地價配賦算定に關する數字を示せば左の如し。

一 整理前後有租地面積

整理前面積	整理後面積	差引減步面積
二四、八九・〇八 ^坪	三、六六・〇三 ^坪	三、二三・〇六 ^坪

二 整理前有租地坪當平均地價

整理前有租地面積	同上總地價	坪當平均地價
二四、八九・〇八 ^坪	三、七、四三・一〇 ^円	二、七、四八 ^円

第四地區 甲 整地

第四地區 甲 整地

三 控除せらるべき地價

有租地差引減歩面積	坪當平均地價	控除地價
三、二二三・〇六 ^坪	二、七四八 ^円	四〇、九六〇・〇八 ^円

三六

四 整理後評定指數千個當配賦地價

整理後有租地總指數	配賦地價額	指數千個當配賦地價額
一三、四三、五七 ^個	二七六、四七三・二二 ^円	二〇、六一四・三三 ^円

次に整理後の土地を有租地、免租地及公共用地の區分に従ひ地目別に掲記すれば左の如し。

整理前後土地面積及筆數調

區分地目	從前の土地		整理後の土地		面積差引		筆數差引	
	臺帳面積	筆數	實測面積	筆數	増	減	増	減
有租地 宅地	一四、八九・〇八 ^坪	三三	二、六六・〇三 ^坪	四三	—	三、二三・〇六 ^坪	—	—
民有免租地 私路設	四三・七〇	四	—	—	—	四三・七〇	—	—
市有免租地 道私路	四、三四・八二	三	—	—	—	四、三四・八二	—	—
	三六・二	一	—	—	—	三六・二	—	—
市有免租地 軌道	二、五四・三七	四	二、五七・八五	二	三・四八	—	—	—
	—	—	—	—	—	—	—	—
市有免租地 軌道	—	—	—	—	—	—	—	—
	—	—	—	—	—	—	—	—
市有免租地 電氣局	—	—	—	—	—	—	—	—
	—	—	—	—	—	—	—	—
市有免租地 敷地	—	—	—	—	—	—	—	—
	—	—	—	—	—	—	—	—
計	七、一〇一・三〇	一七	二、五七・八五	二	三・四八	四、六六・三三	—	—

國有免租地	計	七、一〇一・三〇	一七	二、五七・八五	二	三・四八	四、六六・三三	—	—
警視廳 用地	計	五、八七・八八	三	四、九四・〇三	四	—	九六三・八五	—	—
		一、二六・四二	二	一、四八・〇三	四	二四九・六一	—	—	—
鐵道 用地	計	七、一〇一・三〇	五	六、三九・〇六	八	二四九・六一	九六三・八五	—	—
		—	—	—	—	—	—	—	—
計	計	七、一〇一・三〇	一七	二、五七・八五	二	三・四八	四、六六・三三	—	—

第四地區

甲 整地

合計	公共用地			國有免租地			計
	運河 計 河川	道 路	道 路	用 地	警 視 廳	用 鐵 道	
西、五三・七三	一四、九〇四・三五	三、四五・八九	二、四六八・四六	七、一〇四・三〇	一、二六・四二	五、八六七・八八	七、二〇一・三〇
五九				五	二	三	一七
西、五三・七三	三三、九七・八〇	三、四五・八九	二〇、四九一・九一	六、三九〇・〇六	一、四八六・〇三	四、九〇四・〇三	二、五七・八五
五三				八	四	四	二
九、二六・四〇	九、〇三・四五		九、〇三・四五	二四九・六一	二四九・六一		三、四八
九、二六・四〇				九三三・八五		九三三・八五	四、六六・九三
二三				三	二	一	
一九							一五

市有免租地	民有免租地			有租地
	敷電用軌道 地氣局地道	道 路	道私 路設	
二、五四・三七	三六・二一	四、三四〇・八二	四三・七〇	二四、八九九・〇八
四	一	三	四	三
二、五七・八五				二、六六六・〇二
二				四三
三、四八				
	三六・二	四、三四〇・八二	四三・七〇	三、二二三・〇六
				一〇
二	一	三	四	

乙 建物其の他の工作物移轉

第一章 整理前の建物

第一節 建物狀況

本地區整理前の宅地總面積は三萬四千七百四十二坪三合二勺にして、之に所在する建物の總棟數は四百四十五棟、此の延坪數二萬八千六百四十坪七合四勺なり、而して建物一棟當り宅地面積は七十八坪七勺、同建物延坪數は六十四坪三合六勺なり。

前記總棟數の内、移轉を要するもの三百二十四棟にして、爾餘の百二十一棟は換地の關係に依り、其の儘据置き得る不要移轉建物なり、之を構造別に示せば左の如し。

種別	建物總數		内		譯
	棟數	延坪數	要移轉建物棟數	延坪數	
木造建物	四五	一九、四二・四八	三七	一三、四八・六五	二〇八
煉瓦造平家建	七	六六・四六	三	四九・七一	四
同 鐵筋コンクリート建	一	二四・〇〇	一	一	一
同 鐵筋コンクリート家建造	三	四六・九〇	二	三三・四〇	一
同 二階建	一	六〇・〇〇	一	一	一
同 三階建	三	一、一八・〇四	一	八〇・七六	二
計	四五	二八、四〇・四八	三九	二一、三〇・〇八	一三

同 四階建	一	一、三五・〇〇	一	一	一
同 五階建	三	五、〇六・三〇	一	一	三
鐵筋コンクリート煉瓦及木造四階建	一	四八・六六	一	四八・六六	一
計	四五	二八、四〇・四八	三九	二一、三〇・〇八	一三
建物總數に對する百分比					
			七・八二	四・七三	二七・一九
					五三・二六

第四地區 乙 建物其の他の工作物移轉

料	飲	浴	理	運	工	倉	變	其	計
店	店	場	容	送	場	庫	電	他	
九	三	三	三	一	四	一	二	三	三
二・七	六・九	〇・九	〇・九	〇・三	一・三	〇・三	〇・六	〇・九	一〇〇・〇
三五〇・七	七九・七	一四・〇	四・三	三・〇	一九・四	一八・七	八・四	七・五	三、三〇・八
三・九	三・五	四・三	一四・七	三・〇	四七・八	一八・七	四・四	二五・九	四一・〇

四〇

第二節 地區告示後の建築

大正十三年三月二十七日東京都市計畫土地區劃整理施行地區の告示後に於て假設建築物として新築、改築、増築等の爲、東京府知事に許可申請を爲したるもの建物八十二棟、工作物二件、内許可せられたるもの建物六十四棟、工作物二件、許可せられざりしもの建物十八棟なり、而して前記の如く不許可の指令を受けたるにも拘らず、新築、改築、増築等を爲し、事業施行の必要上、移轉を要したるもの建物五棟なり。

以上の建物其の他の工作物を新築、改築、増築等に區分し、尙不許可處分を爲したるものに對しては其の原因を類別し各之を表示すべし。

假設建築物築造申請に對する種別調

區分	申		許		可		不		許	
	建物棟數	工作物件數	建物棟數	工作物件數	建物棟數	工作物件數	建物棟數	工作物件數	建物棟數	工作物件數
新築	三	二	五	二	一	三				

大正十三年三月二十七日東京都市計畫土地區劃整理施行地區の告示後に於て假設建築物として新築、改築、増築等の爲、東京府知事に許可申請を爲したるもの建物八十二棟、工作物二件、内許可せられたるもの建物六十四棟、工作物二件、許可せられざりしもの建物十八棟なり、而して前記の如く不許可の指令を受けたるにも拘らず、新築、改築、増築等を爲し、事業施行の必要上、移轉を要したるもの建物五棟なり。

以上の建物其の他の工作物を新築、改築、増築等に區分し、尙不許可處分を爲したるものに對しては其の原因を類別し各之を表示すべし。

假設建築物築造申請に對する種別調

區分	申請		許可		不許可	
	建物棟數	工作物件數	建物棟數	工作物件數	建物棟數	工作物件數
新築	六	二	五	二	三	一
改築	三	一	二	一	一	四
増築	一	一	二	一	四	一
計	一〇	四	一七	四	一八	六

不許可處分の原因調

區分	建物棟數		工作物件數	
	支障	支障	支障	支障
路線支障	四	二	二	一
換地支障	二	三	一	一
坪數超過	三	五	一	三
單價超過	三	五	一	三
路線支障	一	三	一	一
換地支障	一	一	一	一
計	一八	一八	八	一〇

第四地區 乙 建物其の他の工作物移轉

要移轉總棟數に對する百分比	同階建	同階建	同階建	同階建	同階建	同階建	同階建	同階建	同階建	同階建
	鐵筋コンクリート煉瓦及木造四階建	鐵筋コンクリート煉瓦及木造四階建	鐵筋コンクリート煉瓦及木造四階建	鐵筋コンクリート煉瓦及木造四階建	鐵筋コンクリート煉瓦及木造四階建	鐵筋コンクリート煉瓦及木造四階建	鐵筋コンクリート煉瓦及木造四階建	鐵筋コンクリート煉瓦及木造四階建	鐵筋コンクリート煉瓦及木造四階建	鐵筋コンクリート煉瓦及木造四階建
計	計	計	計	計	計	計	計	計	計	計
二〇・七	六	二九・〇	三〇・四	二二・元	〇・三	一二・七	五・五	一〇〇・〇〇	三四	一

備考 本表中除却工法を採りたる建物一棟は、第二十一移轉群内本市電氣局所管建物なり、而して其の理由は、同群は電氣局の構内を一割としたる「ブロック」にして、之に所在する建物の移轉を少からしむる爲、前記建物一棟を犠牲に供したるものなり。

建物の移轉實施期間を、大正十四年八月より同十五年十二月迄の一年五月とし、大正十四年に於て二百三棟、同十五年に於て百二十一棟の工事を完了することに豫定したり、之を月別に示せば左の如し。

年	月												計	累計
	一月	二月	三月	四月	五月	六月	七月	八月	九月	十月	十一月	十二月		
大正十四年	一	一	一	一	一	一	一	八	二六	四	九	二六	二〇三	二〇三
大正十五年	一	一	一	一	一	一	一	一	一	一	一	一	一	一
昭和元年	一	一	一	一	一	一	一	一	一	一	一	一	一	一
計	三	三	三	三	三	三	三	三	三	三	三	三	三	三

前記計畫に依るときは、要移轉建物三百二十四棟、此の延坪數一萬三千三百八十坪八勺は、整理後に於て棟數一棟を減じ、坪數に於て二割七分五厘の縮少を來し、九千六百九十五坪九合一勺となる、之を建物の構造別に對照すれば左の如し。

種別	整理前建物		整理後建物		差引	
	棟數	延坪數	棟數	延坪數	棟數	延坪數
木造建物	三七	三、四八・六五 ^坪	三七	九、二七・九四 ^坪	一	三、三三・七七 ^坪
煉瓦造平家建	三	四〇九・七一	三	三七二・四二	一	七〇・三〇
鐵筋コンクリート造平家建	二	一三・四〇	二	一八・八七	一	三・五三
同階建	一	八〇・六	一	二七・六九	一	五二・〇七
鐵筋コンクリート煉瓦及木造四階建	一	四五八・五	一	九、六五・九二	一	四八八・五
計	四四	一三、三〇〇・八	四三	三、六四・一七	一	三、六四・一七

第四地區轉移群一覽圖

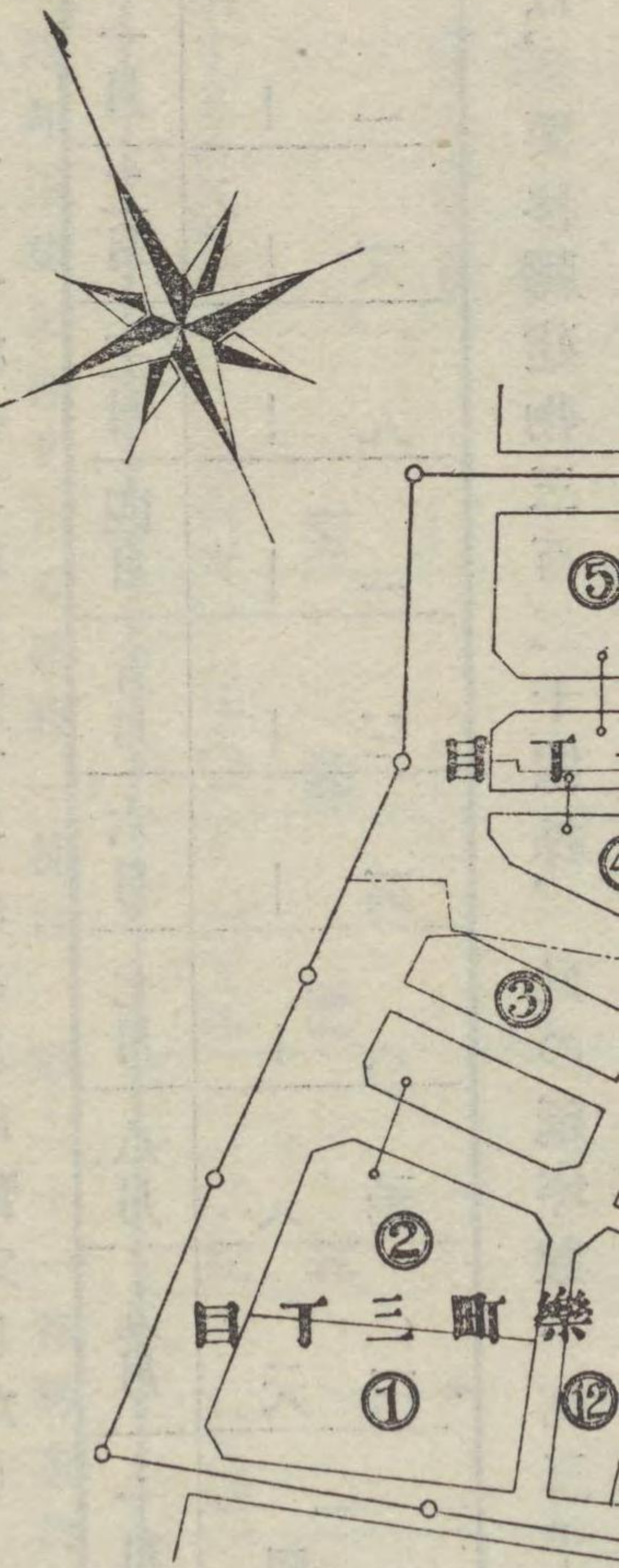


第三章 移轉手續

第一節 移轉命令

大正十四年五月一日第一次移轉命令として、有樂町三丁目三番の一部第一移轉群建物九棟に對し、移轉命令二通、同通知九通を發し、爾來引き続き發令に努め、同十五年四月二十日有樂町一丁目五番の一部

第一覽圖



第三章 移轉手續

第一節 移轉命令

大正十四年五月一日第一次移轉命令として、有樂町三丁目三番の一部第一移轉群建物九棟に對し、移轉命令二通、同通知九通を發し、爾來引續き發令に努め、同十五年四月二十日有樂町一丁目五番の一部第七移轉群の發令を最後とし、要移轉建物三百二十四棟の内、協議並直轄移轉に依る三十一棟を除きたる二百九十三棟及工作物に對し、移轉命令二百二十五通、同通知二百五十六通を發し、茲に全部の發令を終へたり、之を月別に示せば左の如し。

年	月	命令棟數	命令通數	命令通知通數
大正十四年	五	一	一	一
	六	一	一	一
	七	一	一	一
	八	一	一	一
	九	一	一	一
大正十五年	一	三	三	三
	二	七	七	七
	三	九	九	九
計		二一	二一	二一

第四地區 乙 建物其の他の工作物移轉

第四地區 乙 建物其の他の工作物移轉

合	四	計	月	二九	四	元	二五	元	二五	元
	計									

四六

備考 本表中には移轉命令發令後取消を爲したるものを含まず。

第二節 協議並直轄移轉

第一 協議移轉

本地區に於て協議移轉を爲したるもの民有の建物十棟並工作物三件にして、何れも移轉促進の爲特に急施を要したるものなり。

第二 直轄移轉

本地區に於て直轄移轉を爲したるもの建物二十一棟、工作物五件にして、何れも警視廳所管に係り、之が移轉に際しては頗る苦心を要したり、即ち本地區に於ける同廳所管の建物は、總監以下の官舎多く之が移轉方に關し内協議したる處、當時未だ移轉の初期にありたる關係上、同廳に於て整理施行者より交付する移轉料は、之を受くる財産の歸屬に従ひ國又は府の歳入となし、更に移轉に要する工事費豫算は、各其の屬する議決機關の議を経るを要するものと解し、從て移轉工事は整理施行者の計畫する時期に於て、實施すること困難なりと云ふにありて、之に關聯する道路工事及他の移轉工事に支障ありたるを以て、同廳所管の建物其の他の工作物に對しては、耕地整理法第二十七條の規定に依り、一旦之を整理施行者の直轄に移し、更に其の工事施行を同廳に委託し、工事費は整理施行者より直接債主に支拂するの方針を定め實施せり。

第四章 損害補償

第一節 補償金の決定

移轉命令の發令に次で移轉損害補償金の算定に著手せり、乃ち大正十四年五月建物及工作物の新築費

之が移轉方に關し内協議したる處、當時未だ移轉の初期にありたる關係上、同廳に於て整理施行者より交付する移轉料は、之を受くる財産の歸屬に従ひ國又は府の歳入となし、更に移轉に要する工事費豫算は、各其の屬する議決機關の議を経るを要するものと解し、從て移轉工事は整理施行者の計畫する時期に於て、實施すること困難なりと云ふにありて、之に關聯する道路工事及他の移轉工事に支障ありたるを以て、同廳所管の建物其の他の工作物に對しては、耕地整理法第二十七條の規定に依り、一旦之を整理施行者の直轄に移し、更に其の工事施行を同廳に委託し、工事費は整理施行者より直接債主に支拂するの方針を定め實施せり。

第四章 損害補償

第一節 補償金の決定

移轉命令の發令に次で移轉損害補償金の算定に著手せり、乃ち大正十四年五月建物及工作物の新築費並不動産の種類、數量及營業休止に因る損害等の現地調査に著手、其の調査に基き移轉損害補償金の算定を爲し、同年六月以降逐次補償審査會の審議決定を経たり、而して前記現地調査は大正十五年五月迄に終了し、又補償審査會に於ける補償金の決定も、回を重ねること十一回(變更案の決定を含む)にして、同年六月一先終了したるが、其の後に至り尙既決補償金の變更を要するものあり、之が審議決定を爲すこと二回に及び、昭和二年九月全部の決定を了せり、尙補償審査會の決定を要せざるものに付ては、調査算定すると共に關係者と協定する等夫々處理を了したり。

補償審査會に於て決定したる補償金及其の他の移轉料總額は、左表の如く七十六萬二千四百六十一圓八錢にして、内國負擔額三十三萬千四百四十八圓七十九錢、市負擔額四十三萬千三百二十九錢なり。

第四地區 乙 建物其の他の工作物移轉

棟 建 數 物	延 坪 數	補 償 金	區 内	
			分 金	額 坪
三四	一三、三八〇・〇八 ^坪	七六二、四二・〇八 ^円	建物移轉料 四七二、二五三・一九 ^円	三五・二元
			工作物移轉料 一一五、二三・九〇	八・六〇
			造作移轉料 一一、六元・二元	〇・八七
			動産移轉料 二四、四九・二七	一・八三
			休業補償 一〇八、〇二・一〇	八・〇七
			雜費 三〇、九四・四三	二・三三
			計 七六二、四二・〇八	五・九七

因に前表建物及工作物移轉料算定の基準となりたる新築費を示せば左の如し。

種 別	棟 數	延 坪 數	延一坪棟數當	新 築 費	坪當單價

因に前表建物及工作物移轉料算定の基準となりたる新築費を示せば左の如し。

種別	棟數	延坪數	延一坪棟數當	新築費	坪當單價
木造建物	三七	一三、四〇八・六五 ^坪	三九 ^坪 ・二四	九七、一五・九七 ^円	七 ^円 ・六七
煉瓦造平家建	三	四〇九・七一	一三六・五七	二二、一四・二三	二七・二七
鐵筋コンクリート建	二	一三・四〇	一一・二〇	三、九九・五九	一七・三三
平家建	一	八〇・七六	八〇・七六	一六、一五・〇〇	二〇〇・〇〇
同三階建	一	四九・五五	四九・五五	八七、九三・六八	一九・七三
鐵筋コンクリート煉瓦及木造四階建	一	一	一	三〇、二七四・七三	三三・六三
工作物	一	一	一	一、〇〇〇・九二〇	一一・一一
計	三四	一三、三〇・〇八	四二・三〇	一五、〇〇〇・九二〇	一一・一一

備考 工作物の坪當單價は其の新築費を建物總延坪數にて除したるものなり。

第四地區 乙 建物其の他の工作物移轉

前掲補償金及移轉料の總額を、更に種別毎に分類して示せば左の如し。

一 補償審査會に於て決定せる補償金

棟數	建物	延坪數	補償金	區分		額	坪當
				内	金		
二六八		三、四二・四 ^坪	七七、四六・三〇 ^円	建物移轉料	四六、二四・七 ^円	三五・九五 ^円	
				工作物移轉料	一〇七、四八・五	八・六六	
				造作移轉料	二、六九・元	〇・九四	
				動産移轉料	二、六一・五	一・九〇	
				休業補償	一〇七、八四・八	八・六六	
				雜費	三〇、六〇・九	二・四七	
				計	七七、四六・三〇	五・六〇	

二 協議移轉に依る移轉料

建物	延坪數	移轉料	内	譯

