

14.21
67

島根縣物産増殖五年計畫

041925-000-6

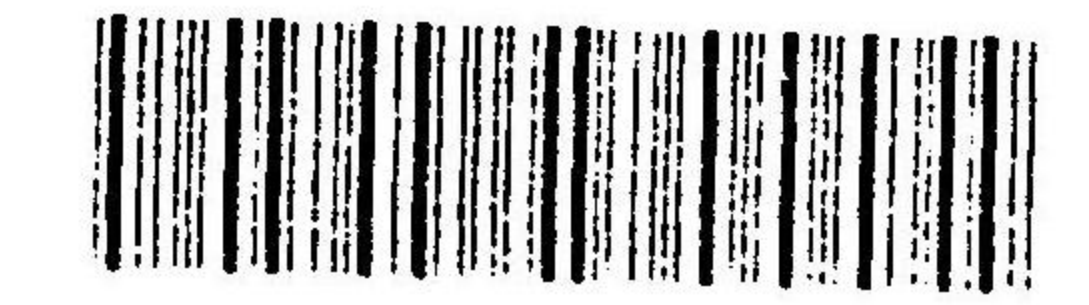
14.21-67

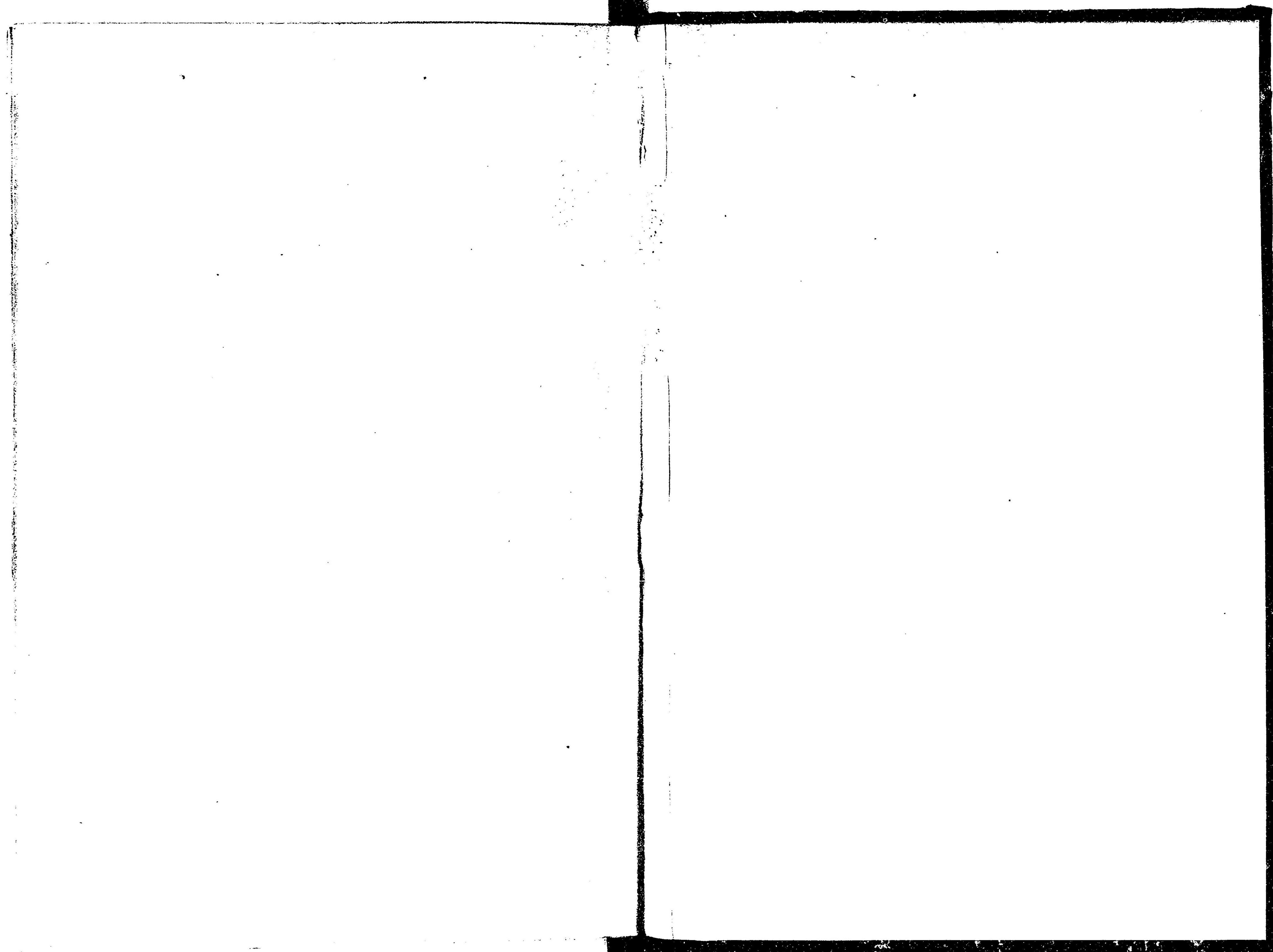
島根縣物産増殖五年計畫

島根縣内務部第四課

M35

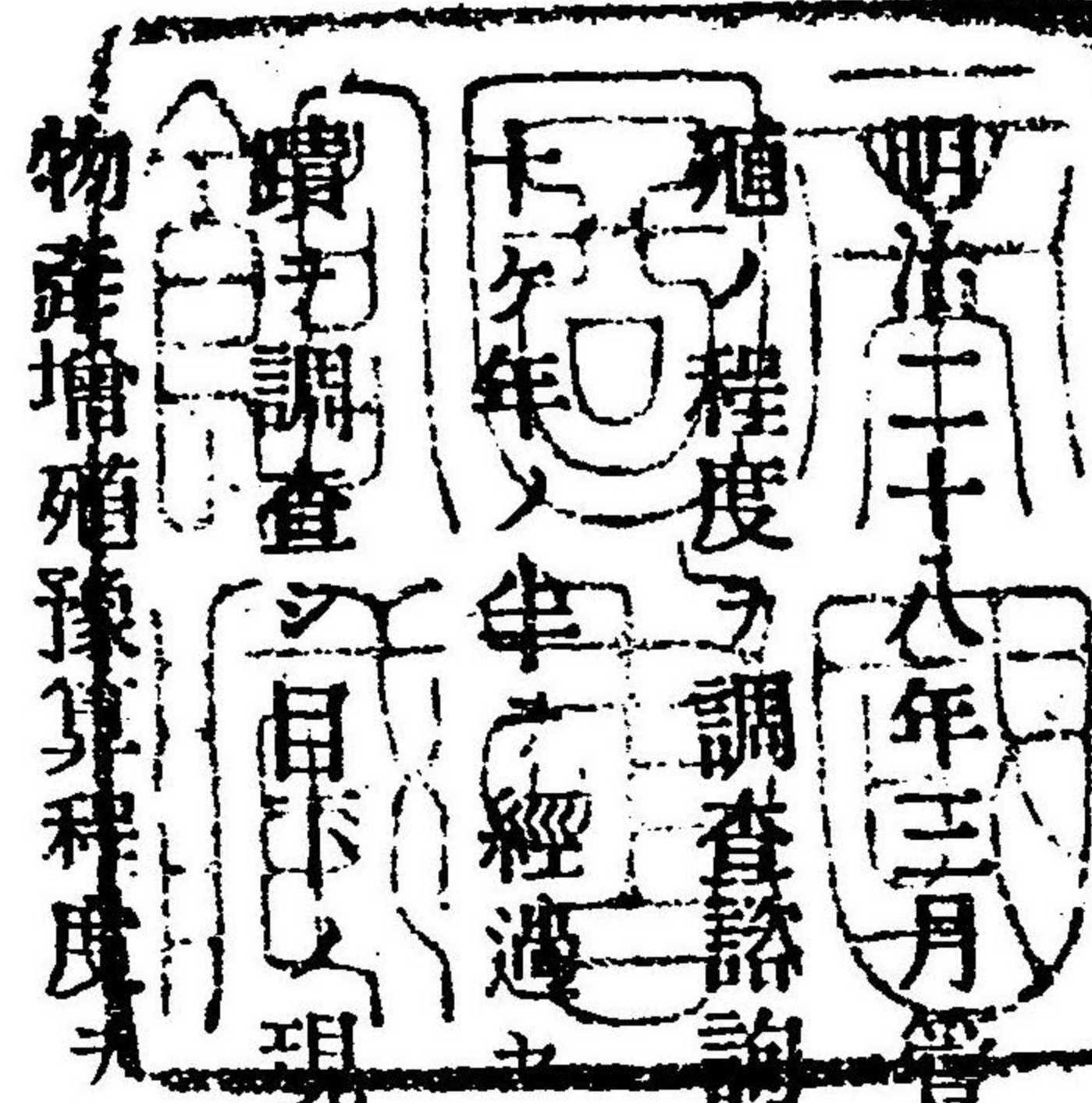
BDI-0595





14.21-67

○嶋根縣物産増殖五年計畫



明治二十八年三月管下有力ノ實業家ヲ縣廳ニ召集シ十ケ年後ニ於ケル本縣物産増殖ノ程度ヲ調査諮詢シ其結果ハ載セテ殖産協議會決議録ニ在リ爾來居諸今ヤ既ニ十ケ年ノ中ニ經過セシニヨリ明治二十九年ヨリ三十三年ニ至ル既往五ケ年間ノ實蹟ヲ調査シ目下ノ現狀ニ鑑ミ將來ノ趨勢ヲ察シ更ニ本年ヨリ明治三十九年ニ至ル物産増殖豫算程度ヲ調査シ専門技師及ヒ實業會員ニ諮詢シ嶋司郡市長ノ意見ヲ徵シ將來ニ於ケル五ケ年計畫ヲ定ムル左ノ如シ其種目ノ如キハ概テ從來ノ例ニ依ルモノ一二重要ノモノハ之ヲ加ヘタリ



鳴根縣物產增殖五年計畫目次

縣勢總覽

米

麥

繭

生糸

牛

馬

麻

茶

羽二重

綿縮

絣木綿

紙

疊表吳坐及花蒔

水產漁撈
水產製造
森林
木炭
東亞貿易

縣勢總覽



地目	十九年末		二十二年末		二十九年ニ比シ増減
	地積	其他	地積	其他	
田	五,四六六,〇一六		五,五二一,〇九〇		五五,〇七六
畑	二,六一四,〇〇〇		三,〇四七,〇〇〇		七五,六〇〇
茶	一,九〇〇,〇〇〇		六七一,三〇〇		三三,三〇〇
其他	三,九一七,〇八三		三,七九三,六〇三		一,一〇七,四八〇
地計	四,一七二,一〇三		四,六八一,九一三		三九,二九一
宅地	五,四三一,六一五		五,四三三,六五五		三,四二〇
山林	三,五九四,三七五		三,五九二,三三八		一九五,六三二
原野	八,九二四,三三三		八,八四〇,〇三六		八四〇二六
其他	八,七九七,九九九		九,一〇七,七一五		三二,七八〇
合計	四,七一七,四三三		四,七二八,八九七		一四七,〇二五

戸數

二十九年 末	三十三 年 末	二十九 年ニ比シ増加
一四五,九〇三	一四七,四〇三	一,五〇〇

平均一ヶ年ノ増加數三百七十五戸

人口

二十九年 末	三十三年 末	二十九 年ニ比シ増加
七三,九六五	七九,八三七	一五,八五二

平均一ヶ年ノ増加數三千九百六十三人

重要物産

品目	二十九年		三十三年		二十九年ニ比シ増減額
	産額	價額	産額	價額	
麥	三三,〇三五	一,〇六,八三七	二五,三九五	一一,三三八	七二,〇五二
米	七五,八〇四	六六〇,四六三	六三,六三五	七六,九五〇	一,〇九,一二七
品	二	九	三	年	

品目	二十九年		三十三年		二十九年ニ比シ増減額
	産額	價額	産額	價額	
麻	荒苧 二五,九一二 拔苧 四〇,九六六	九一,六四二 二五,五五九	一八四,五七九 三九,九二二	六六,六九三 六七,〇七三	四一,三三三 一,〇七四
茶	五九八,四三三	六六,八五〇	六三五,一六四	七六,〇三二	三六,七三三
其他農産	—	一,一四六,六七〇	—	二,五九四,〇七〇	—
計	—	九〇一五,〇三二	—	一一,五六〇,三三五	—
生絲	一二七,二二二	六六九,四一五	一八,五二四	一,〇五九,九四〇	五,八〇二
織物	四七,〇九七 四一,六六五	三五六,八二六 四,六九七	三〇二,八九六 一,九三六	四一,五三三 二四,八五五	二四,二〇一 二二,三三九
紙	一五九,三七九	二四二,一七六	一四四,二九九	三三三,八五〇	一五,〇八〇
其他工業	—	四一五,三〇六	—	四七九,一三三	—
計	—	五,四三三,四一〇	—	六,五五七,二九〇	—
木材	一四三,四六九	二六,三三七	一七四,七四一	六六〇,〇六七	—
薪炭材	—	—	一,五九三,〇二六	四五一,五六八	—
其他林産	—	—	—	六九六,一二七	—
計	—	三六,三三七	—	一,八〇七,七六二	—

品目	一九二九年			一九三〇年			一九三一年		
	額	價	額	額	價	額	額	價	額
牛	一二〇九三	一四五、二六	一二八四〇	三二、〇〇〇	〇	七四七	一七五、八八四	〇	一六三九
馬	五五三	九、四〇一	五五二	一一、〇四〇	〇	一	一六三九	〇	一六三九
其他畜産	—	三五、三四	—	六、五九	—	—	三三、二六五	—	三三、二六五
計	—	一八九七五	—	四〇、五五九	—	—	二〇、八〇八	—	二〇、八〇八
水産捕獲	一〇、三五四二	八〇、三二七	一一、〇四三四	九、七九九	—	—	一三、六六二	—	一三、六六二
水産製造	一、二九〇三	四七九、八九六	一、六四、五五三	六、四三三	—	—	一四四、六三二	—	一四四、六三二
其他水産	—	—	—	一三、三三九	—	—	一三、三三九	—	一三、三三九
計	一一、三三四五	一、二六三、一三三	一二、六八八七七	一、五六四、六七五	—	—	二八一、五五二	—	二八一、五五二
總金額	—	一六、一四、五四二	—	二、八九〇、六一	—	—	五七、四四〇、六九	—	五七、四四〇、六九

物産總額累年比較

年次	金額	前年ニ比シテ増減
一九二九年	一六、一四六、五四二	〇
一九三〇年	一六、四八七、一〇二	三、〇五〇

年次	金額	前年ニ比シテ増減
一九三一年	一三、五七二、九九三	七、〇八、八九一
一九三二年	一三、五九四、四八五	一、〇四三、五〇八
一九三三年	二二、八九〇、六一	六、三六、八七四

一戸口當土地

年次	一戸當	前年ニ比シテ増減	一人當	前年ニ比シテ増減
一九二九年	三三、三三〇	〇、一〇三	六、六〇二	〇、〇〇四
一九三〇年	三二、六六二	〇、六二六	六、四二六	〇、一六六
一九三一年	三三、一〇三	〇、四三二	六、五二二	〇、〇九六
一九三二年	三三、〇二九	〇、〇〇四	六、五〇一	〇、〇一四

一戸口當物産

年次	一戸當	前年ニ比シテ増減	一人當	前年ニ比シテ増減
一九二九年	一一〇、六六七	三、一八三	三、六二五	六、五二六
一九三〇年	一一二、五六五	一、六九六	三、九五七	三、四二二

勸業費精算累年比較

三十一年	一六〇,四六二	四七,八九七	三二,六七九	九七三
三十二年	一五三,二四四	七二八	三一,〇四五	一六三四
三十三年	一四八,五〇九	四,七三五	二九,九九四	一〇五一

年度	金	額	前年ニ比シ增加
二十九年	一八〇,四七二	一八〇,四七二	七,九六五,八九七
三十年	二六,七六九,八七三	二六,七六九,八七三	八七三,五六六
三十一年	二七,三三三,五七一	二七,三三三,五七一	五五三,六九九
三十二年	三七,四五一,七五一	三七,四五一,七五一	一〇,一二六,一八〇
三十三年	四一,五七六,五九六	四一,五七六,五九六	四,一二四,八四七
三十四年度(豫算)	七〇,一二三,二二六	七〇,一二三,二二六	二六,五五〇,六一八

米

米作ハ縣下農産ノ第一位ニ居リ其作柄ノ如何ハ經濟上至大ノ關係アルヲ以テ古來官民ノ深ク留意スル所ニシテ能ク秩序的ニ發達シ來レリ然レモ往昔藩制時代ニ在リテハ貢納ノ際嚴重ノ検査法アリシヲ以テ農家ニ於テ乾燥、調製、俵裝等頗ル注意シ納米ヲ了ルノ習慣ナリシカ廢藩後其制全ク廢絶シ作人ニ於テハ品質ノ良否ニ拘ハテス唯收穫ノ多量ヲ貪リ之ニ適スル種類ヲ培植シ乾燥、調製、俵裝等亦々漸次粗惡ニ流レ近年縣下ノ産米ハ全國中ノ劣等ニ位スルニ至レリ前記ノ如キ狀況ナルヲ以テ本縣ニ於テ夙ニ其改良ニ着手シ明治十年植物試験場ヲ設ケ先ツ各地ノ良種ヲ集メ之ヲ試験シ其成績良好ナルモノハ種子トシテ廣ク之ヲ縣下ニ拂下ケ又明治十六年ヨリ各郡ニ稻米共進會ヲ設ケシメ全二十年ニ至リ其道ニ經驗アル人士ヲ聘シ改良法ヲ講話セシメタリ後農事試験場、農事講習所、農林學校、農會等ヲ設ケ各種ノ試験又ハ農學ニ關スル教育方法ヲ施設セリ其他各郡ニ短期農事講習會ヲ設ケ簡易ナル學理ヲ授ケ農家ノ子弟ヲシテ農學ノ一端ヲ知得セシムルヲ力メタリ今明治二十九年以來三十三年ニ至ル毎年米作ノ消長ヲ示セハ左ノ如シ

年次	作付反別	前年ニ比シ増減	産額	前年ニ比シ増減	價額	前年ニ比シ増減
二十八年	畑田 五三,八七三 一〇七	1	六七八,九七二	1	五,五三,二七四	1
二十九年	畑田 五三,七九七 一三六	〇 八七六 一九	七三五,八〇四	五,六八三	六六〇,四六三	一〇,九七,八九九

年	畑田	①	②	③	④	⑤	⑥	⑦	⑧
三十一年	五四,〇三三	二五,三五	二四	五九,七四六	二六,〇五九	五九,九七三	四九	六三,一一四	⑥六三,一一四
三十二年	五四,三七四	三六二	三八二	八九,三八七	三七,四一三	一一,七九七	三八九	五八,〇〇四	
三十三年	五四,二七〇	二四,四四	四〇四	七〇,七四六	一〇,三一一	七,五三〇	二七四	四二,六七二	④四二,六七二
平均	五四,三九四	六六,二四	四〇二	六九,三三五	九七,一一一	七六,一九五	八〇	八九,三〇六	
差引増減	畑田	九一一			一四,六六三			二一〇,七〇六	
平均	畑田	二九〇			二九三			四二,四〇一	
平均	畑田	一八三			二九三			四二,四〇一	
平均	畑田	二五			二九三			四二,四〇一	
殖産協議會決議ノ際用ヒシ基數								七六,九九六	

然ルニ既往五ケ年中明治三十年ハ凶年二十一年ハ豊年ナリシガ故ニ右二ケ年ヲ除キ他ノ三ケ年ヲ平均シテ之ヲ平年ト見做シ以テ二十八年トノ比較増減ヲ見ルニ左ノ如シ

作付反別	産	額	價	額
畑田	計	五四,三三七	七四,〇六二	七二,三三九
畑田		五四,三三七	七四,〇六二	七二,三三九
畑田		一〇七		
畑田		五四,三三四		

右三ケ年平均ト殖産協議會決議ノ際用ヒシ基數トノ比較増

一一〇六

今之ヲ殖産協議會ノ決議ヲ折半セシモノニ比スレハ左ノ如シ

産	額	價	額
殖産協議會決議ノ折半數	七二,八九七	一一〇六	六三,一一四
三ケ年平均ト殖産協議會決議ノ基數トノ比較増加額			
比較過			不
不足			足

以上ノ如ク増加豫算ニ比シ産額六萬千八百參拾壹石ノ不足ヲ見ル而シテ既往ノ經過ハ直チニ取テ將來ノ標準ト爲シ難キニ依リ更ニ別記ノ施設方法ニ依リ三十九年ノ増加額ヲ推定スル左ノ如シ

○五ケ年後(即明治三十九年)ニ於テ増加スヘキ豫算

産額 拾七萬貳千八百七石

但施設方法ノ算出ニ依ル

價額 百七拾九萬七千六百拾壹圓

但施設方法ノ算出ニ依ル

(備考)

三十九年ニ於テ豫算ノ如ク目的ヲ達スルトキハ其産額價額惣計左ノ如ク爲ルモノトス

産額 九拾壹萬貳千八百六拾九石

但明治二十九年、三十二、三十三年平均産額七拾四萬六拾貳石ニ前記豫算拾七萬貳千八百七石ヲ加算シタルモノ

價額 九百五萬壹千五拾圓

但二十九、三十二、三十三年平均價額七百貳拾五萬參千四百參拾九圓ニ前記豫算七百七拾九萬七千六百拾壹圓ヲ加算シタルモノ

施設方法

作付反別ノ増加ヨリ生スル收穫ノ増加

一 耕地整理ノ爲メ増歩 參拾貳町五反歩

收穫高 六百貳拾參石

價額 六千百貳拾六圓

但毎年島各郡ニ於テ平均五拾町歩ノ整理ヲナスモノトシ一ケ年六百五拾町歩此五ケ年分整理元反別參千貳百五拾町歩ノ百分一ノ増歩ヲ生スルモノトシ壹反歩ニ付收穫高壹石九斗壹升八合(二十九、三十二、三十三年平均シタルモノ壹石參斗七升ニ四割ヲ増シタルモノ)價格壹石ニ付九圓八拾參錢參厘(收穫高ト全シク三年平均ノモノ)

二 開墾其他ノ爲メ増歩 百七拾貳町參反歩

收穫高 貳千參百六拾壹石

價額 貳萬參千貳百拾六圓

但既往五ケ年ニ於ケル増加反別九百拾壹町壹反歩ハ主トシテ荒地起返ニ因ルモノナルヲ以テ之ニ取テ將來ノ標準トナシ難キニ依リ更ニ既往十ケ年間ノ田増加反別參百四拾四町五反歩ノ十分ノ五即チ百七拾貳町參反歩ヲ増加スルモノトシ壹反歩ニ付收穫高壹石參斗七升價格壹石ニ付九圓八拾參錢參厘

三 陸稻栽培ノ擴張ニ依ル増歩 百參拾九町七反歩

收穫高 千參百五拾壹石

價額 壹萬參千貳百八拾四圓

但陸稻作付反別三十三年分百參拾九町七反歩ノ貳倍ニ達スルモノトシ壹反歩ニ付收穫高九斗六升七合(二十九、三十二、三十三年平均)價格壹石ニ付九圓八拾參錢參厘

合計

作付反別 參百四拾四町五反歩

收穫高 四千參百參拾五石

價額 四萬貳千六百貳拾六圓

土地及耕作法其他ノ改良ヨリ生スル増加

一 耕地整理ノ爲メ增收

收穫高 八千九百五石

價 額 八萬七千五百六拾參圓

但耕地整理ヲ爲スヘキ反別參千貳百五拾町步收穫壹反步ニ付二十九、三十二、三十三ノ三年平均壹石參斗七升ノ二割即チ貳斗七升四合ヲ増加スルモノトシ積算ス價格壹石ニ付九圓八拾參錢參厘

二 暗渠排水實施ノ爲メ增收

收穫高 八千九百五石

價 額 八萬七千五百六拾參圓

但暗渠排水ノ實施毎年島各郡ニ於テ平均五拾町步此反別六百五拾町步五ヶ年分參千貳百五拾町步收穫壹反步ニ付二十九、三十二、三十三ノ三年平均壹石三斗七升ノ二割即チ貳斗七升四合ヲ増加スルモノトシ積算ス價格壹石ニ付九圓八拾參錢參厘

三 耕作法、撰種法及肥料改良等ノ爲メ增收

收穫高 拾五萬六百六拾貳石

價 額 百四拾八萬四千四百五拾九圓

但耕作法、撰種法及肥料ノ改良ヲ行フニ於テ三十三年田作付反別五萬四千七百八拾九町四反步ニ對シ壹反步收穫二十九、三十二、三十三ノ三年平均壹石三斗七升ノ二割即チ貳斗七升四合ヲ増加スルモノトシ又三十三年畑作付反別百參拾九町七反步及陸稻栽培擴張ニ依ル増歩百參拾九町七反步ヲ合シタル貳百七拾九町四反步ハ前全上三年平均壹反步收穫九斗六升七合ノ二割即チ壹斗九升三合ヲ増加スルモノトシ積算ス價格壹石ニ付九圓八拾參錢參厘

四 米質改良及品種ノ一定等ノ爲メ價格ノ増加

價 額 九萬八千四百圓

但米穀改良組合ヲ組織シ米質ノ改良及品種ノ一定ヲ圖ルカ爲メ市場ニ於テ前全上三年平均石代九圓八拾參錢參厘ノ五分即チ四拾九錢貳厘ノ上騰ヲ生スルモノトシ輸出米概算貳拾萬石ヲ以テ積算ス

合 計

收穫高 拾六萬八千四百七拾貳石

價 額 百七拾五萬四千九百八拾五圓

以上ノ施設ヲナスニ於テ左ノ各項ノ實行ヲ必要トス

施設 方法

一 耕地整理ノ獎勵

- 一 綠肥栽培ノ獎勵
- 一 牛馬耕ノ獎勵
- 一 暗渠排水ノ普及
- 一 種子ノ改良
- 一 肥料ノ充足
- 一 灌溉設備ノ獎勵
- 一 短期農事講習會ノ開設
- 一 各種農會ノ獎勵
- 一 各郡農會ニ於ケル技手若クハ農事巡回教師ノ設置
- 一 農事試驗場ノ成績普及
- 一 米穀改良組合ノ設置
- 一 産業組合ノ設置
- 一 害虫驅除豫防ノ勵行
- 一 俵造改良ノ獎勵

麥

麥ハ米ニ亞キタル副食糧ニシテ其豐凶ハ中等以下農家ノ經濟ニ影響スルコト少シトセス舊藩時ニアリテハ特記スヘキ保護獎勵ナク一般農家ノ耕作ニ任シ來リシカ明治十年頃ヨリ米ト共ニ農事試驗其他ノ施設ニヨリ着々改良ノ効ヲ奏スルモノアリト雖未ダ著シキ進歩ヲ見ルニ至ラス今明治二十九年ヨリ全三十三ニ至ル五ヶ年間ノ消長ヲ示セハ左ノ如シ

年次	作付		反別		産量		額		價	
	反數	前年ニ比シ増減	反數	前年ニ比シ増減	量	前年ニ比シ増減	金額	前年ニ比シ増減	額	
(二十八年)	六、一七九	—	六、一七九	—	六、一七九	—	一、一、五、九、四、六	—	—	
二十九年	五、八六七	◎ 二、五〇〇	五、八六七	◎ 二、五〇〇	五、八六七	◎ 二、五〇〇	一、〇、六、一、八、三、七	◎ 九、五、一、〇、九	—	
三十年	六、一〇五	◎ 二、三六〇	六、一〇五	◎ 二、三六〇	六、一〇五	◎ 二、三六〇	一、〇、五、五、八、四、四	◎ 五、九、九、三	—	
三十一年	六、七九二	◎ 六、九三〇	六、七九二	◎ 六、九三〇	六、七九二	◎ 六、九三〇	一、二、〇、〇、一、二、九	◎ 一、四、四、二、八、五	—	
三十二年	六、七三九	◎ 六、〇〇〇	六、七三九	◎ 六、〇〇〇	六、七三九	◎ 六、〇〇〇	一、一、〇、七、〇、〇、八	◎ 九、三、一、二、二	—	
三十三年	六、七〇六	◎ 四、〇〇〇	六、七〇六	◎ 四、〇〇〇	六、七〇六	◎ 四、〇〇〇	一、一、三、二、八、八、八	◎ 二、五、八、八、〇	—	
差引計	三、二九二	◎ 六、六三四	三、二九二	◎ 六、六三四	三、二九二	◎ 六、六三四	五、五、五、七、七、〇、六	◎ 二、四、〇、五、六	—	
平均	六、四五六	◎ 一、三二五	六、四五六	◎ 一、三二五	六、四五六	◎ 一、三二五	一、一、二、一、五、四、一	◎ 四、八、二、二	—	

(参考)		殖産協議會決議ノ際用ヒシ基數		産		額	
右平均ト殖産協議會決議ノ際用ヒシ基數トノ比較増		産		額		價	
		三六、一八石		二二、〇六石		額	

今之ヲ殖産協議會ノ決議ヲ折半セシモノニ比スレハ左ノ如シ

産	額	殖産協議會決議ノ折半數	五ヶ年平均ト殖産協議會決議ノ基數トノ比較増加額	比	較	過
	三、九三五石					四、二五三石

以上ノ如ク増加豫算ニ比シ産額四千貳百五拾參石ノ増加ナリ而シテ既往五ヶ年間ノ經過ハ將來ノ標準ト爲シ難キモノアルニ依リ更ニ別記ノ方法ニ依リ明治三十九年ノ増加額ヲ推定スル左ノ如シ

○五ヶ年後(即明治三十九年)ニ於テ増加スヘキ豫算

産額 八萬參千貳百四拾五石
 但施設方法ノ算出ニ依ル
 價額 參拾七萬四千貳百七拾圓
 但全上

(備考)

三十九年ニ於テ豫算ノ如ク目的ヲ達スルトキハ其産額價額ノ惣計左ノ如クナルモノトス

産額 參拾參萬四百九拾四石
 但既往五ヶ年平均産額貳拾四萬七千貳百四拾九石ニ前記豫算八萬參千貳百四拾五石ヲ加算シタルモノ
 價額 百四拾八萬五千七百拾壹圓
 但既往五ヶ年ノ平均價額百拾壹萬五千五百四拾壹圓ニ前記豫算參拾七萬四千貳百七拾圓ヲ加算シタルモノ

施設方法

作付反別ノ増加ヨリ生スル收穫ノ増加

一 田地ノ整理ニ依リ増加 千八百參町參反歩
 産額 壹萬貳千九百貳拾四石
 價額 五萬八千百六圓

但耕地整理ヲ爲シタル田地參千貳百五拾町歩ノ三分ノ一即テ千八拾參町參反歩ニ麥ヲ培植スルモノトシ壹反歩壹石壹斗九升參合(既往五ヶ年平均)ヲ收穫シ價格壹石ニ付四圓四拾九錢六厘(既往五ヶ年ノ平均)ヲ以テ算出ス

二 田地暗渠排水ノ實施ニ依リ増加 千六百貳拾五町步

産額 壹萬九千參百八拾六石
價額 八萬七千六百六拾圓

但田地ノ暗渠排水ナシタル反別參千貳百五拾町步ノ半數即チ千六百貳拾五町步ハ麥ヲ培植スルモ
ノトシ壹反步壹石壹斗九升三合(既往五ヶ年ノ平均九斗九升四合ノ二割増)ヲ收穫シ價格壹石ニ付四圓四拾九錢六厘ヲ以
テ算出ス

三 二毛作ノ獎勵ニ依リ増加 千五拾八町四反步

産額 壹萬貳千六百貳拾七石
價額 五萬六千七百七拾壹圓

但二毛作ノ獎勵ニ依リ例年乾田ニシテ裏作ヲナサハル田地壹萬五百八拾四町二反步(三十二年調)ノ
十分ノ一即チ千五拾八町四反步ヲ増加スルモノトシ五ヶ年分壹反步ニ付收穫壹石壹斗九升參合(既
往五ヶ年平均九斗九升四合ノ二割増)價格壹石ニ付四圓四拾九錢六厘ヲ以テ算出ス

合計 産額 四萬四千九百參拾七石
價額 貳拾萬貳千參拾七圓

種藝ノ改良ヨリ生スル増加

産額 參萬八千參百八石
價額 拾七萬貳千貳百參拾參圓

但耕作法、撰種法及肥料ノ改良ニ依リ三十三年田畑惣産額貳拾五萬五千參百八拾五石ノ壹割五分ヲ
増スモノトシ價格壹石ニ付四圓四拾九錢六厘ヲ以テ算出ス

以上ノ施設ヲナスニ於テ左ノ各項ノ實行ヲ必要トス

施設方法

- 一 農事試驗場ノ成績普及
- 一 二毛作ノ獎勵
- 一 各種農會ノ獎勵
- 一 牛馬耕ノ獎勵
- 一 各郡農會ニ於ケル技手若クハ農事巡回教師ノ設置
- 一 短期農事講習會ノ開設
- 一 産業組合ノ設置
- 一 麥奴ノ豫防普及

蠶

本縣ノ蠶業ハ創始年未タ淺ク明治十八年ニハ僅々八百九十餘石ニ過キサリシカ元來縣下桑園ニ充ツヘキノ地
跡カラス氣候亦養蠶ニ適シ民間有志者中ニ於テモ其技術ヲ長野福島等ニ學ヒ新ニ起業スルモノ續々増加シ將
來頗ル有望ナルモノアルヲ以テ明治二十一年ヨリ各地ニ蠶業巡回教師ヲ設置セシメ之ニ獎勵費ヲ支給シ銳意
其進歩ヲ促シ次テ全二十六年以降毎年養蠶期節ニ於テ縣下ニ一ノ蠶業講習所ヲ開設セシメ獎勵費ヲ支給シ斯
業精通ノ教師ヲ招聘シ技術者養成ノ目的ヲ以テ壯年有志者ヲ募集シ養蠶及蠶種製造ノ技術ヲ傳習セリ又全二
十七年蠶業組合ヲ組織シ組合員ヲ統督シ蠶業ノ進歩ヲ促進スルト同時ニ製絲用蠶種ノ検査ヲ行ヒ病毒ノ蔓延
ヲ豫防シ大ニカムル所アリシカ全二十九年ニ至リ重要輸出品同業組合法ノ發布アリ又全三十年蠶種検査法ノ
改正ニ依リ是等ノ影響ヲ受ケ組合ハ全年限リ解散セシモ蠶業ノ講習ハ今尙繼續セリ

蠶業ノ進歩ハ益々順境ニ向ヒ明治二十七年ニ至リ產繭壹萬壹千餘石ニ上リ全三十三年ニハ進ンテ貳萬參千餘
石ニ達シ優ニ重要物産タルノ地位ヲ占ムルニ至レリ爰ニ於テ本縣蠶業ニ對スル將來ノ方針ヲ確定シ當業者ヲ
シテ一定ノ指鍼ニ依リ着々進歩セシムルノ必要ヲ生シ本縣ニ蠶業巡回教師ヲ置キ又縣稅ヨリ獎勵費ヲ支給シ
各郡ニ郡巡回教師ヲ設置スルコトナリ已ニ全部完成ヲ告グルニ至リシヲ以テ各郡相當ノ施設ヲナシ本支聯
貫旗幟相應シ一齊ノ進歩發達ヲ爲スヘキ機運ニ向ヘリ

今縣下蠶業ノ大勢ヲ概觀スレハ左ノ如シ

自明治二十九年至今三十三年五ケ年間ノ比較

年次	産額	前年ニ比シ増減
(二十八年)	一五、九六五	
二十九年	一六、一九九	
三十年	一五、五〇九	○ 六九〇
三十一年	一六、六七二	一、二六三
三十二年	二二、三〇九	四、六三七
三十三年	三三、〇五六	一、七四七
平均	一八、五五〇	一、四一八
二十八年ニ比シ 三十三年ノ増加	七〇、一	

今之ヲ殖産協議會決議ノ滿十年後ノ増加豫算半數ニ比スレハ左ノ如シ

品名	殖産協議會決議ノ折半數	二十八年ニ比シテ 三十三年ノ増加	比較過不足
滿	一一、二八五	七〇、九	四、二七五

前表ノ如ク三十三年ノ増加數ヲ協議會決議ノ半數ニ比スレハ及ハサルコト四千百貳拾七石五斗ナリト雖モ將來別記ノ施設ヲ完成シ桑園ヲ増加シ養蠶術ノ進歩ニ依リ收購ノ量ヲ増スヘキニ依リ今後五ケ年目ニハ十年計畫豫算ノ半額即チ壹萬壹千貳百拾八石五斗ハ増加ノ目的ヲ達スヘキモノト推定ス即チ左ノ如シ

○五ケ年後(三十三年)ニ於テ増加スヘキ豫算

滿壹萬壹千貳百拾八石五斗

但殖産協議會ニ於テ決議ノ半額

此價額四拾七萬九千九百七拾貳圓參拾錢四厘

但明治三十三年滿産額及總價額ヨリ算出シタル壹石ノ價格平均四拾貳圓七拾八錢四厘ヲ前記ノ石數ニ乘

シ其價額ヲ得

(備考)

三十三年ニ於テ豫算ノ如ク目的ヲ達スルトキハ其産額總計左ノ如シ

産額 參萬四千貳百七拾四石五斗

但三十三年ノ産額ニ前記豫算ヲ加算シタルモノ

價額 百四拾六萬六千四百圓貳拾錢八厘

但壹石ニ付四拾貳圓七拾八錢四厘ヲ前記産額ニ乘シテ積算セリ

施設方法

- 一 縣蠶業巡回教師ノ獎勵
- 一 各郡蠶業巡回教師ノ設置及ヒ獎勵
- 一 模範桑園ノ設置
- 一 桑園ノ増殖及ヒ改良
- 一 蠶種検査ノ勵行
- 一 自家用蠶種取締ノ勵行
- 一 蠶病消毒法ノ普及
- 一 蠶蛆ノ驅除豫防
- 一 蠶業講習所施設
- 一 蠶業ニ關スル短期講習會施設及ヒ巡回講話
- 一 蠶業同業組合ノ設置
- 一 産業組合ノ設置

生 絲

製絲業ハ明治十八九年ノ頃マテハ僅少ノ坐繰製絲ニ過キサリシガ同廿年始メテ器械製絲場起リ漸次養蠶業ノ發達ニ伴ヒ各地ニ製絲工場勃興シ三十三年度ノ調査ニ依レハ現在釜數貳千百六拾貳個ノ多キニ達セリ而シテ試ニ既往五ヶ年間ニ於ケル收繭額ニ對シ製絲ニ供用セシ繭ヲ掲ケレハ左表ノ如シ

年 次	收 繭 額	器 械		坐 繰	
		生 絲	生 絲	生 絲	生 絲
二十九年	一六,一九五	一〇,五三〇	一〇,〇三九	二,一九二	二,〇九三
三十一年	一五,五〇九	九,〇三三	八,九八二	二,一九九	二,〇九九
三十一年	一六,六七九	九,八四六	九,五七九	二,七六四	二,六六四
三十二年	二二,三〇九	一二,二六六	一一,三三〇	二,九三〇	二,六九四
三十三年	二三,〇五六	一五,〇五四	一四,三三七	三,四六〇	三,一四五
計	九二,七五二	五六,〇五九	五四,一六七	一三,五六五	一二,六九五
平均	一八,五〇〇	一一,三三六	一〇,八三〇	二,七二三	二,五三九

前表ニ依レハ既往五ヶ年間ニ於ケル收繭額ニ對シ製絲ニ供用セシ繭ハ七割貳歩參厘ニシテ器械製絲ハ其八割壹歩坐繰製絲ハ壹割九歩ニ相當ス

又既往五ヶ年間生糸ノ統計ヲ掲クレハ左表ノ如シ

年次	器械		生糸		生糸		計	
	數量	價額	數量	價額	數量	價額	數量	價額
(二十八年)	10,808	—	2,466	—	13,274	—	—	—
二十九年	10,533	—	2,192	—	12,721	—	—	—
三十年	9,031	—	2,199	—	11,230	—	—	—
三十一年	9,844	—	2,764	—	12,608	—	—	—
三十二年	12,136	85,296	2,930	19,164	15,066	102,133	—	—
三十三年	15,054	90,310	3,460	15,700	18,514	107,640	—	—

今明治三十三年ノ收購中製糸ニ消費セラレシ繭ノ價額ト生糸價額トノ収益即チ製絲ヨリ得ル處ノ利益ヲ推算スルトキハ貳拾七萬余圓ヲ得ヘシ其價額ノ對照左表ノ如シ

繭價額 七拾八萬六千六百九拾圓

但三十三年生糸ニ供用セシ繭數量壹萬七千四百八拾貳石ニ對シ壹石ニ付四拾五圓ノ價格
生糸價額 百五萬八千九百四拾圓

但器械製糸壹萬五千五拾四貫坐繰製糸參千四百六拾貫計壹萬八千五百拾四貫ニ對シ器械製糸壹貫ニ

付六拾圓坐繰製糸壹貫ニ付四拾五圓トシテ算出ス

差引差増 貳拾七萬貳千貳百五拾圓

依之今後五ヶ年經過ノ三十九年ニ於テ繭増殖豫定ノ如ク壹萬壹千貳百拾八石五斗ヲ増スニ於テ此八割即チ八千九百七拾五石ヲ製糸スルモノトシ左ノ如ク増殖豫算ヲ推定ス

○五ヶ年後(即チ明治三十九年)ニ於テ増殖スヘキ豫算

器械生糸 七千六百參拾參貫五百匁

但繭八千九百七拾五石ノ八割壹步即チ七千貳百七拾石ヲ壹石ニ付壹貫五拾匁ヲ製スルモノトシテ算出ス

同上價額 四拾五萬八千拾圓

但壹貫ニ付六拾圓

坐繰生糸 壹千八百七拾五貫五百匁

但繭八千九百七拾五石ノ壹割九步即チ壹千七百五石ヲ壹石ニ付壹貫壹百匁ヲ製スルモノトシテ算出ス
同上價額 八萬四千參百九拾八圓

但壹貫目ニ付四拾五圓

生絲合計 九千五百九貫

價額合計 五拾四萬貳千四百八圓

原料繭ノ價額 參拾九萬五千參百五拾圓

但繭七千貳百七拾石ハ壹石ニ付四拾五圓、壹千七百五石ハ壹石ニ付四拾圓トス
差 拾四萬七千五拾八圓

(備考)

三十九年ニ於テ豫算ノ如ク目的ヲ達スルトキハ其産額總計左ノ如シ
生糸産額 貳萬八千貳拾參貫

但三十三年産額壹萬八千五百拾四貫ニ前記ノ豫算ヲ合算シタルモノ
價額 百六拾萬千參百四拾八圓

但三十三年ノ價額百五萬八千九百四拾圓ニ前記ノ豫算ヲ合算シタルモノ
原料繭ノ價額 百十六萬六千參百拾五圓

但繭貳萬千六百七石(器械製糸用繭)ハ壹石ニ付四拾五圓、四千八百五拾石(坐繰製糸用繭)ハ壹石ニ付
四拾圓トシ合算シタルモノ

差益 四拾壹萬九千參百八圓

但三十三年ノ差増貳拾七萬貳千貳百五拾圓ニ前記豫算ノ差増拾四萬七千五拾八圓ヲ加算シタルモノ

施設方法

- 一 製絲巡回教師ノ設置
- 一 製絲同業組合ノ獎勵
- 一 製糸工場ノ擴張誘導
- 一 共同場返場ノ擴張又ハ新設誘導
- 一 職工技術ノ改良獎勵

牛

本縣ノ産牛ニ名アルハ出雲國ニ仁多飯石大原能義鍛川石見國ニ安濃邇摩邑智美濃等ノ諸産牛地及ヒ隱岐國ニ一種特有ノ産牛アルヲ以テナリ

抑モ縣下産牛地ノ地勢タルヤ概チ山岳谿谷ニシテ良草清水ニ富メル天然ノ牧場多キヲ以テ産牛ノ體軀強健、性質温順ニシテ能ク勞役ニ堪フルノ長所アリ故ニ農民好シテ使役ニ供用シ年々近縣即チ備前、備中、備後、安藝、長門等ノ諸國ヘ向ケ販賣スルモノ無慮壹萬餘頭ニ及ヘリ

本縣ニ於テ初メテ洋種牛ヲ輸入シタルハ實ニ明治八年ニ在リ爾後明治十六年中大原郡ノ有志者農商務省ヨリ「デボン」種牡牛一頭ノ貸下ヲ受ケ改良ヲ試ミシニ稍々好結果ヲ現シタルヲ以テ遠近唱和シ僅々二三年中ニ洋種牛ヲ購入シタルモノ三十餘頭ニ及ヘリ其後種々ノ歴史ヲ經テ明治二十八年ニ至リ進シテ系統正確ナル外國種牡牛購入ノ必要ニ迫ラレ大原郡ニ於テハ農科大學及千葉縣ヨリ純粹有籍「デボン」種牡牛三頭ヲ購入シ續テ明治三十二、三十三兩年中更ニ農科大學飼養ノ「デボン」種牝牡五頭ノ拂下ケヲ受ケ蕃殖ヲ試ミ大ニ好結果ヲ奏セシニ依リ昨年ニ至リ全郡ニ於テ更ニ英國原産地ヨリ純粹「デボン」種牡牛一頭ヲ購入セリ如斯狀況ナルヲ以テ今ヤ固有出雲牛ノ外ニ舍飼早熟ノ雜種牛大原郡ヲ中心トシ各郡ニ蕃殖セルモノ三千四百餘頭ノ多キニ達シ「デボン」種系統ニ係ルモノ雜種中實ニ九分以上ヲ占ム亦以テ該種牛カ如何ニ營業者間ニ珍重セラルルカヲ知ルニ至レリ

其他固有内國種牛ニ在テモ十數年前ヨリ絶ヘス種畜ヲ精撰シ銳意改良ヲ施シタルヲ以テ之ヲ既往ニ徵スレハ大ニ面目ヲ改メタルハ復タ疑ヲ容レサル所ナリ今縣下畜牛ノ大體ヲ通觀スレハ左ノ如シ

年次	總數		在		上ノ内	
	現	總數	前年ニ比シ増減	總數	前年ニ比シ増減	生産
(二十八年)	六〇、七〇	六〇、七〇	—	—	二、五五	—
二十九年	六三、二〇	六三、二〇	二、五〇	—	二、〇三	—
三十年	六五、一〇	六五、一〇	一、九〇	—	二、五二	〇、五三
三十一年	六六、四六	六六、四六	一、三六	—	二、九二	三、六
三十二年	六八、一五	六八、一五	一、七〇	—	三、三三	三、六〇
三十三年	七〇、六三	七〇、六三	二、四八	—	三、八〇	五、一
二十八年ニ比シ卅三年ノ増加	九、四三	九、四三	—	—	一、三〇	—
平均	六六、六〇	六六、六〇	一、六七	—	二、二四	二、六

今之レヲ殖産協議會ノ調査ニ基キ五ヶ年目増加ノ豫定數ト比較スレハ左表ノ如シ

生	産	三、一〇〇	一、三〇五	〇、一七九
---	---	-------	-------	-------

(備考)

二十八年ニ比シ三十三年ノ増加數八、一七八トナルハ總頭數九、四八三ノ内全生産數一、三〇五ヲ扣除シタルモノナリ

前表ノ如ク殖産協議會調査數ニ比シ現在數ニ於テ八百五拾八頭ヲ増加シタルモ生産數ニ於テ千七百九拾五頭ヲ減シ結局九百參拾七頭ノ不足ヲ見ルト雖モ協議會ノ決議ニ基キ爾後五ヶ年間に於テ壹割五分ヲ増シ尙生産數ヲ増加シ牝牛五頭ニ付貳頭ノ割合ニ進メ且價格ニ於テ牝牛一頭平均六拾五圓牝牛全貳拾五圓ト見積ルトキハ増加額左記ノ如シ

〇五ヶ年後(明治三十九年)ニ於テ増殖スヘキ豫算

牝牛 八千六百拾參頭

但明治三十三年現在牝參萬九千四百五拾九頭牡參萬八百四頭計七萬貳百六拾參頭ノ内生産牝牛數壹

萬貳千八百四拾頭ヲ扣除シタル殘數五萬七千四百貳拾參頭ノ壹割五歩

價額 五拾五萬九千八百四拾五圓

但全上壹頭ニ付六拾五圓

生産 牝牛五千參百拾貳頭

但明治三十三年現在牝參萬九千四百五拾九頭ノ壹割五歩増即チ四萬五千參百七拾八頭ノ五分ノ貳（五頭ニ付生産貳頭ノ割）即壹萬八千五百五拾貳頭ヨリ三十三年生産牝牛壹萬貳千八百四拾頭ヲ扣除シタルモノ

價額 拾參萬貳千八百圓

但全上壹頭ニ付貳拾五圓

（備考）

三十九年ニ於テ豫算ノ如ク目的ヲ達スルハ其現在總計左ノ如ク爲ルモノトス

現在數 七萬八千八百七拾六額

價額 五百拾貳萬六千九百四拾圓 壹頭六拾五圓

生産 壹萬八千五百五拾貳頭

價額 四拾五萬參千八百圓

壹頭二拾五圓

價額合計 五百五拾八萬七百四拾圓

施設方法

一畜産巡回教師ノ獎勵

一種牝牛ノ検査

一産牛馬組合ニ於テ蕃殖改良ノ獎勵

一牧場ノ増設及改良整理ノ獎勵

一産牛ノ設備

一牝牛改良ノ獎勵

一畜産ニ關スル試験効果ノ普及

一去勢術ノ普及

一糶市ノ獎勵

一畜産學講習

一獸醫養成

馬

維新後馬政ノ廢弛ト馬匹需用ノ減少トニヨリ頗ニ馬厩ノ數ヲ減少シ又近來各地道路改修車輪開通ノ爲メ運搬用駄馬大ニ減シ加フルニ農家經濟上馬ヲ使用スルヨリ牛ヲ飼養スル方利益多キヲ以テ馬ヲ廢シ牛ニ更フルモノ漸ク増加スルノ傾向ヲ生シ數年前ヨリ馬匹現在數年々多少ノ減少ヲ見ルニ至レリ然レモ元來馬匹ノ需用タルヤ軍用ヲ首トシ乘用、輓車用、駄載用等舉テ數フヘカラス今ヤ世ノ進運ニ伴ヒ益々其需用ヲ増加スルハ自然ノ趨勢ニシテ殊ニ軍用馬匹ト民有馬匹トハ其關係密接ナルモノアルニ依リ目下馬匹ノ改良ハ軍馬供給ノ目的ヲ以テスルモ頗ル必要ナルモノアリ況ンヤ一般ノ馬匹ノ改善ニ就テモ亦勿論ニ附スヘカラスアルモノアルニ於テチヤ

本縣ニ於テハ夙ニ其改良ニ留意シ明治十五年以來師團其他ヨリ良馬ヲ牽入レ種馬ニ供用シ全二十三年ニ至ルマテ其數四拾餘頭ニ及ヒ成績稍見ルヘキモノアルヲ以テ次テ明治二十八年以以降縣稅ヲ以テ青森産ニ歲駒ヲ買入レ育成シテ種馬ニ供セシカ頗ル好成绩ヲ現セシヲ以テ爾後引續購入シ目下現在數貳拾五頭ニ及ヒ尙將來ニ於テモ引續購入ノ見込ナリ

今縣下産馬大體ノ趨勢ヲ掲クレハ左表ノ如シ

年	次	現	在	生	産
	總	數	一	前年ニ比シ増◎減	總
		數	一	前年ニ比シ増◎減	數
					一
					前年ニ比シ増◎減

年	頭數	平均	増減	比較
二十八年	六四七	六二六	〇	五〇
二十九年	六二四	六二六	一	六
三十年	六六三	六七四	〇	〇
三十一年	六三〇	六七四	〇	〇
三十二年	五八五	六七四	〇	一五
三十三年	五七九	六七四	〇	一四七
二十八年ニ比シ 卅三年ノ増減			六	〇
平均		六二六	一三五	二八

今之ヲ殖産協議會ノ調査ニ基キ五ヶ年目ニ至リ増加スヘキ豫定數ト比較スレハ左表ノ如シ

總數	殖産協議會決議ノ折半數	二十八年ニ比シ三十三年ノ増減	比較増減
三三	三三	〇	〇
三三	三三	〇	九三

(備考)

二十八年ニ比シ三十三年ノ減數五八六トナルハ減少總頭數六七四ノ内全生産減數八八ヲ扣除シタルモノナリ

既往五ヶ年ノ經過ハ殖産協議會當時ノ基數ニ對シ却テ壹割六歩餘ノ減退ヲ來シタリ然レモ將來左記ノ施設ヲ具備シ改良蕃殖ヲ圖ルニ於テハ五ヶ年後ニ於テ現在數ノ壹割ヲ増加シ蕃殖率ヲ進メテ牝馬五頭毎ニ生産壹頭ノ割合(隱岐國ノ實例)ニ至ラシメ尙價格ニ於テ五割ノ上進アルモノトスレハ左記ノ如シ

〇五ヶ年後(即チ明治三十九年)ニ於テ増加スヘキ豫算

壯馬 五百貳拾四頭

但明治三十三年現在數牝四千八拾六頭牡千七百七頭計五千七百九拾參頭ノ内生産幼駒數五百五拾貳

頭ヲ扣除シタル殘數即チ五千貳百四拾壹頭ノ壹割

價額 參萬千四百四拾圓

但全上壹頭ニ付平均六拾圓

生産幼駒 參百四拾七頭

但明治三十三年現在牝四千八拾六頭ノ壹割増頭數四千四百九拾五頭ノ五分ノ壹(五頭ニ付生産壹頭ノ割)即チ八百九拾九頭ヨリ三十三年生産幼駒數五百五拾貳頭ヲ扣除シタルモノ

價額 壹萬四百拾圓

(備考)

年	平均	増減	比較
(二十八年)	六四七	—	六四〇
二十九年	六四五	◎三三	五五三
三十年	六六三	◎三六	◎六七
三十一年	六三〇	◎三一	◎二四
三十二年	五六四	◎四六	一五
三十三年	五七九	◎六	一四七
二十八年ニ比シ 卅三年ノ増減	◎六七四	—	◎四
平均	六一六	◎一三五	◎一六

今之ヲ殖産協議會ノ調査ニ基キ五ケ年目ニ至リ増加スヘキ豫定數ト比較スレハ左表ノ如シ

總數	殖産協議會決議ノ折半數	二十八年ニ比シ三十三年ノ増減	比較増減
三三三	三三三	◎五六	◎九三元
三	三	◎六	◎一〇

二十八年ニ比シ三十三年ノ減數五八六トナルハ減少總頭數六七四ノ内全生産減數八八ヲ扣除シタルモノナリ

既往五ケ年ノ經過ハ殖産協議會當時ノ基數ニ對シ却テ壹割六歩餘ノ減退ヲ來シタリ然レモ將來左記ノ施設ヲ具備シ改良蕃殖ヲ圖ルニ於テハ五ケ年後ニ於テ現在數ノ壹割ヲ増加シ蕃殖率ヲ進メテ牝馬五頭毎ニ生産壹頭ノ割合(隱岐國ノ實例)ニ至ラシメ尙價格ニ於テ五割ノ上進アルモノトスレハ左記ノ如シ

○五ケ年後(即チ明治三十九年)ニ於テ増加スヘキ豫算

牝馬 五百貳拾四頭

但明治三十三年現在數牝四千八拾六頭牡千七百七頭計五千七百九拾參頭ノ内生産幼駒數五百五拾貳

頭ヲ扣除シタル殘數即チ五千貳百四拾壹頭ノ壹割

價額 參萬千四百四拾圓

但全上壹頭ニ付平均六拾圓

生産幼駒 參百四拾七頭

但明治三十三年現在牝四千八拾六頭ノ壹割増頭數四千四百九拾五頭ノ五分ノ壹(五頭ニ付生産壹頭ノ

割)即チ八百九拾九頭ヨリ三十三年生産幼駒數五百五拾貳頭ヲ扣除シタルモノ

價額 壹萬四百拾圓

但全上壹頭ニ付平均參拾圓

(備考)

三十九年ニ於テ豫算ノ如ク目的ヲ達スルルハ其現在總計ハ左ノ如シ
現在數 六千參百拾七頭

價額 參拾七萬九千貳拾圓 壹頭平均六拾圓

生産 八百九拾九頭

價額 貳萬六千九百七拾圓

價額合計 四拾萬五千九百九拾圓

施設方法

一國有種馬利用上ノ設備

一畜産巡回教師ノ獎勵

一縣有種馬ノ設備

一牝馬改良ノ獎勵

一産牛馬組合ニ於テ蕃殖改良ノ獎勵

一牧場ノ増設及改良整理ノ獎勵

一産駒育成ノ獎勵

一糶市ノ獎勵

一軍馬補充部ニ對スル幼駒ノ供給

一畜産學講習

一獸醫養成

麻

縣下麻ノ産額ハ貳拾貳萬四千四百九拾餘貫匁ニシテ全國各縣中其産額ヨリ云ヘハ實ニ五六位ヲ下ラスト雖モ品質ノ粗惡ナルカ爲メ漸次需用ヲ減少シ年々多少ノ減少ヲ見サルコトナキニ至レリ製麻改良ニ就テハ明治十四年ノ頃栃木縣ヨリ實業教師ヲ聘シ麻作ノ改良ヲ試ミ稍好結果ヲ得タルモ當時未ダ産業ノ機關備ラス保護獎勵至ラサリシ爲メ終ニ成功セスシテ止ミタリ近年ニ至リ邑智郡ノ如キハ教師ヲ聘シ講話ヲ爲ス等製麻ノ改良ヲ企ツルモノアリト雖モ未ダ著シキ實効ヲ現スニ至ラス

抑モ麻ノ需用タルヤ軍用ヲ始メトシ百般工業上缺クヘカラサルノ要品ナルヲ以テ品質ヲ精良ニシ一定ノ産出アルニ於テハ其需用擧テ敷フヘカラサルヘシ縣下ノ麻作ハ由來頗ル古ク其地區亦タ甚タ廣濶ナルヲ以テ將來耕作法ヲ改メ原質ヲ改善シ製法ヲ精良ナラシメ荷造ヲ一定スルニ於テハ敢テ別段ノ改良ヲ施サハルモ必スシモ販路ニ窮スルカ如キコトナキナ信ス況ンヤ同業者組合ヲ設ケ品質ノ改良ヲ講シ粗製濫造ヲ防遏セハ優ニ一物産タルノ品位ヲ失ハサルヘシ

縣下麻作五ヶ年ノ比較ハ次表ノ如シ

年次	採		荒		計	前年ニ比シ過不足
	産額	前年ニ比シ増減	産額	前年ニ比シ増減		
(二十八年)	三三九〇	1	10310	1	三六、九〇	1

年次	荒		苧		計	前年ニ比シ増減
	額	前年ニ比シ増減	額	前年ニ比シ増減		
二十九年	四〇,九六六	七,〇三七	三三,八九三	二六六,八九八	二九,九〇〇	
三十年	四〇,一三〇	八,五六六	二〇,四二八	二四四,三四八	二,三五五〇	
三十一年	三七,九二九	二,一〇一	二五,〇四五	二四四,三四八	二,三五五〇	
三十二年	三三,六〇一	四,三三六	一九,三七六	二八七,九七四	四,三六六	
三十三年	三九,九二二	六,三二一	一八,四七九	二七,三六二	六,〇六二	
平均	三六,五二二	—	二一,七〇三	二三四,四九一	—	二,八七一
二十八年ニ比シ三十三年ノ増減	五,九六三	—	一八,四七〇	—	—	—

自明治二十九年至三十三年荒苧及苧苧價額比較表

年次	荒		苧		計	前年ニ比シ増減
	額	前年ニ比シ増減	額	前年ニ比シ増減		
(廿八年)	九一,三四四	—	三九,五六七	—	一三〇,九一一	—
二十九年	九一,六四三	三三六	二五,五五九	一四,〇二六	一七二,一〇一	—
三十年	九〇,〇二九	一,六三三	五二,五三三	二六,九五四	一四二,五四二	—
三十一年	二八,五五六	二,八四七	五二,五四〇	九七三	一七〇,〇六六	—

年次	荒	苧	計	前年ニ比シ増減
三十二年	六五,九三九	〇〇〇	四六,七四二	〇〇〇
三十三年	六六,六九三	〇〇〇	六七,〇七三	〇〇〇
平均	八六,九六六	〇〇〇	四六,六九五	〇〇〇
廿八年ニ比シ三十三年ノ増減	三,六三二	〇〇〇	二七,四六六	〇〇〇

今之ヲ殖産協議會決議ノ半數ニ比較スレハ左表ノ如シ

種別	殖産協議會決議ノ半數	二十八年ニ比シ三十三年ノ増減	比較増減
荒苧	二五,八八五	〇一八,四七〇	〇三〇,〇八五
苧	二,三二〇	五,九六三	三,六四六

前表ノ如ク苧苧ニ於テ多少ノ増加アルモ荒苧ニ於テ大ニ減少セル爲メ結局壹萬七千參百六拾二貫五百匁ノ不足トナル尙將來五ケ年間ニ於テモ到底殖産協議會決議ノ如ク増加スル能ハサルモノト認ム是レ左ノ如キ原因ノ伏在スルニ由ル

- 一 荒苧ハ從來専用セル疊糸ノ需用減少セシニ由ル
- 一 苧苧ハ船用綱具ノ需用他品ヲ使用スルニ至レルニ由ル

一製網工業起リ外國麻ヲ以テ各種ノ網繩ヲ製シ固有麻ノ需用ヲ減少セシムルニ由ル
一安價ナル支那麻ノ輸入年々増加シ固有麻ノ販路ヲ侵襲セシニ由ル
以上ハ原因ノ大ナルモノトス然レモ從來麻耕作ノ慣行ヲ廢シ一朝他品ニ變換スルカ如キハ容易ニ爲シ能ハ

サルヲ以テ此際進メテ高等ノ改良ヲ望マンヨリハ寧ロ舊態ヲ維持シ徐々低度ノ改良ヲ圖ルヲ以テ目的トシ
其種ヲ産麻地方ニ求メ原質ヲ精良ニシ又栽培法及調製法ヲ改良シ最モ需用多キ網等又ハ絲等ニ適スル者ヲ
産出セハ管ニ價格ヲ上進セシムルノミナラス生産ニ於テモ從來ノ産額ヲ維持スルハ難事ニアラスト信ス
故ニ本業ニ關シテハ敢テ産額ノ増加ヲ圖ラス主トシテ品質ヲ改善シ價格ノ上進ヲ圖ルヲ以テ目的トシ左記
ノ施設方法ニ依リ五ヶ年後ノ増加價額ヲ左ノ通り推定ス
五ヶ後(即チ明治三十九年)ニ於テ増殖スヘキ豫算

荒苧價額 壹萬參千七百參拾八圓六拾錢

但三十三年現在價額ニ對シ二割ヲ増加スヘキ積

扱苧價額 壹萬參千四百拾四圓六拾錢

但全上

合計價額 貳萬七千五百五拾參圓貳拾錢

(備考)

三十九年ニ於テ豫算ノ如ク目的ヲ達スルトキハ其統計左ノ如ク爲ルモノトス

荒苧産額拾八萬四千五百七拾九貫匁

但三十三年産額ノ通り異動ナキ見込

扱苧産額參萬九千九百拾貳貫匁

但全上

荒苧價額八萬貳千四百參拾壹圓六拾錢

但三十三年ノ價額ニ前記増加額ヲ加ヘタルモノ

扱苧價額八萬四百八拾七圓六拾錢

但全上

計金拾六萬貳千九百拾九圓貳拾錢

施設方法

- 一麻作改良試験
- 一麻種ノ配布、實業教師ノ雇入
- 一麻業同業組合ノ設置
- 一産業組合ノ設置

年	平均	三十三年	三十二年	三十一年	三十年	二十九年	(廿八年)
比三十二年 増減	三〇三	六九六	七〇五	六七三	六六七	七三三	七〇二
年ノ増減	一	一	一	一	一	一	一
比三十二年 増減	六六六	七三九	六三三	六八三	七六七	九一三	六九三
年ノ増減	一	一	一	一	一	一	一
比三十二年 増減	四八二	四八二	四八二	四八二	四八二	四八二	四八二
年ノ増減	一	一	一	一	一	一	一
比三十二年 増減	三三六	三三六	三三六	三三六	三三六	三三六	三三六
年ノ増減	一	一	一	一	一	一	一
比三十二年 増減	六四九	六四九	六四九	六四九	六四九	六四九	六四九
年ノ増減	一	一	一	一	一	一	一

今之レテ殖産協議會ノ決議ヲ折半セシモノニ比スレハ左ノ如シ

産額	殖産協議會決議ノ折半數	二十八年度比三十二年 ノ増減	比較過	不足
一四九、六四〇	四九、七五〇	八六六	一	四九七、六三六

以上ノ如ク殖産協議會決議ノ豫算ニ對シテ及ハサル事甚シク將來五ケ年ニ於テモ到底決議ノ目的ニ達セシム

ルコト能ハサルモノト認ム依テ更ニ別記ノ施設方法ニ依リ將來五ケ年ニ於ケル増殖豫算ヲ推定スル左ノ如シ

○五ケ年後(即チ明治三十九年)ニ於テ増殖スヘキ豫算

一茶園反別 百五拾町歩

但シ右ハ一ケ年平均凡ソ三拾町歩ヲ増加スルモノトシ五ケ年間百五拾町歩ヲ増加スルモノトス而シテ此
増加茶園ニ對シテハ蔭付後六七ケ年ヲ經過セサレハ收穫スルヲ得サルヲ以テ左記收穫高豫算ニハ影響セ
サルモノトス

一産額 貳萬五百六斤

但右ハ茶園改良及ヒ山茶採集ノ爲メ三十三年ノ産額六萬八千參百五拾貳斤ニ對シ三割ノ増加アルモノト
シテ算出ス

一價額 壹萬千五百七拾四圓

但シ壹斤ニ付平均價格四拾錢トシ前記豫算貳萬五百六斤ニ對スル價額即チ八千貳百貳圓ト別ニ製造技術
ノ進歩ニヨリ三十三年ノ價額參萬參千七百拾七圓ノ壹割即チ參千參百七拾貳圓ヲ増スモノトシテ計算シ
タルモノナリ

(備考)

三十九年ニ於テ豫算ノ如ク目的ヲ達スルトキハ其産額總計左ノ如クナルモノトス

産額 八萬八千八百五拾八斤

但シ三十三年ノ産額六萬八千參百五拾貳斤ニ前記豫算貳萬五百六斤ヲ加算シタルモノ
價額 四萬五千貳百九拾壹圓

但シ三十三年ノ價額參萬參千七百拾七圓ニ前記豫算壹萬千五百七拾四圓ヲ加算シタルモノ
施設方法

一茶業組合ノ獎勵

一産業組合ノ設置茶業傳習所ノ設置並技術者職工ノ養成

一茶園ノ改良及増殖

一模範茶園ノ設置

一天然茶愛護ノ獎勵

羽二重

二十八年殖産協議會ノ決議ニヨリ島根縣機業獎勵會ヲ設ケ全會ノ事業トシテ二十九年度松江ニ羽二重傳習所
ヲ起セリ是レ本縣ニ於ケル羽二重獎勵ノ濫觴トス爾後三十年度ニ於テ美濃郡ニ三十一年度ニ於テ鞆川郡（大
津）鹿足郡ニ各傳習所ヲ起シ三十三年ニ於テ鞆川郡平田ニモ亦之ヲ起シ以上一市三郡ハ各三年繼續設立セシ
テ以テ其郡市ニハ漸次新業ノ勃興ヲ見ル而シテ其間多少ノ蹉躓ナキニ非ラスト雖漸次其效果ヲ顯シ二十八年
以來三十二年ニ至ル毎年ノ増加常ニ七八割ノ増進ヲ示セシニ三十三年ニ至リテ前年來糸價暴騰ノ影響ニヨリ
市況振ハス爲メニ一般事業ヲ縮少シ産額ノ減少ヲ見ルニ至レリ累年ノ統計左表ノ如シ

年次	額		額	
	本産	前年ニ比シ増減	金	前年ニ比シ増減
(二十八年)	六三	+	八、四一五	+
二十九年	八〇三	一六〇	一一、二六五	二、八五〇
三十年	一、二六二	四七九	一八、四六六	七、二〇一
三十一年	二、五五六	一、三五六	三〇、三五六	一一、八七二
三十二年	四、一九五	一、六五七	五七、〇二六	二六、六七〇
三十三年	二、六六六	一、五二七	四七、六九九	九、四三九

平均	二十八年ニ比シ 卅三年ノ増加	二十八年ニ比シ 卅二年ノ増加	二十八年ニ比シ 卅三年ヲ除キタ ル四ヶ年ノ平均
平均	二〇二五	四二五	三九一七四
卅三年ノ平均	八六八	四六六三	七六三五
卅二年ノ平均	三五五二	四二五	一三一五

之ヲ五ヶ年ニ割當スレハ平均一年毎ニ四百五本價額七千八百參拾五圓ノ増加率ヲ得然レトモ三十三年ハ市場蕭索輸出沈滞シ以テ平年ト看做スヘカラサルニヨリ之ヲ通算スルハ却テ真相ヲ得サルモノトス依テ同年分ヲ除キタル産額價額ヲ殖産協議會決議ノ折半數ニ比スレハ左ノ如シ

産額	價額	殖産協議會決議ノ折半數	二十八年ニ比シ三十二年ノ増加	比較増減
二六、八〇〇 <small>本</small>	二七、三〇〇 <small>本</small>	一三、四〇〇 <small>本</small>	三、五五二 <small>本</small>	◎減
四六、六三 <small>本</small>	四六、六三 <small>本</small>	二四、九六七 <small>本</small>	三、五五二 <small>本</small>	◎増

上表ノ如ク増加豫算ニ比シ其及ハサル甚ダ遠キ所以ノモノハ新事業ノ常トシテ往々豫期ニ違フノ已ムヘカラサルモノアリ又糸價暴騰機業經濟ニ最モ不利ヲ來セシ等不意ノ事情湊合セシニ原因セリ然レトモ事業ノ前途ハ多望ニシテ又輸出貿易ノ重要品タルヲ以テ左記ノ施設方法ヲ實行シ三十二年以前五ヶ年間ニ於ケル平均増率即チ産額八百九拾本價額壹萬貳千五百五拾圓本數ニ對シ價額低廉ニ過クルモヲ毎年増進スルモノト假定シ暫ク統計表所掲ノ算出ニ從フ

來ル三十九年ノ増加數ヲ左ノ如ク推定ス

○五ヶ年後(明治三十九年)ニ於テ増殖スヘキ豫算

産額 四千四百五拾本

但平均壹ヶ年八百九拾本ヲ増スモノトス

價額 六萬七百五拾圓

但前記産額壹ヶ年ノ平均増數ニ對スル價額壹萬貳千五百五拾圓ヲ以テ五ヶ年分ヲ算出ス(壹本ニ付平均拾參圓六拾五錢壹厘餘)

(備考)

三十九年ニ於テ豫算ノ如ク目的ヲ達スルトキハ其産額價額總計左ノ如シ又累年増殖豫定左表ノ如シ

産額 七千百拾八本

但前掲三十三年ノ産額貳千六百六拾八本ニ四千四百五拾本ヲ加ヘタルモノ

價額 拾萬八千參百參拾九圓

但前掲三十三年ノ價額四萬七千五百八拾九圓ニ六萬七百五拾圓ヲ加ヘタルモノ

三十三年	三十四年	三十五年	三十六年	三十七年	三十八年	三十九年
産額	價額	産額	價額	産額	價額	産額
三五五 <small>本</small>	五、七三九 <small>本</small>	四四四 <small>本</small>	七、一八九 <small>本</small>	五三三 <small>本</small>	八、四〇三 <small>本</small>	六三三 <small>本</small>
九六、一八九 <small>本</small>	九六、一八九 <small>本</small>	七二、六 <small>本</small>	七二、六 <small>本</small>	一〇八、三三九 <small>本</small>	一〇八、三三九 <small>本</small>	一〇八、三三九 <small>本</small>

施設方法

- 一 縣費經濟ニ於ケル染織巡回教師ノ設置
- 一 企業組合ノ獎勵
- 一 傳習所ノ設置
- 一 技術者職工ノ養成及其保護獎勵
- 一 機業投資者ノ誘導獎勵
- 一 精練場設置ノ誘導獎勵
- 一 販賣機關ノ設置

出雲綿縮

出雲綿縮ハ通稱八雲縮出雲縮ノ二種ヲ總稱ス其八雲縮ハ明治二十年ノ頃始メテ松江市ニ起業シ創業以來幾多ノ困難ヲ經テ漸ク其名ヲ擴メシモ動モスレハ粗製濫造ニ流レ未ダ普ク需用ノ途ヲ得ルニ至ラス因テ其改良ヲ圖リ三十二年始メテ製出セラレタルモノ之ヲ出雲縮ト稱シ漸ク大坂市場ニ其名聲ヲ博スルニ至ラントス而シテ二十八年殖産協議會ノ決議ニ依ル木綿縮増殖豫算ハ三十二年ニ至リ之ニ達スルヲ得タルモ其間好況ニ乗シ粗製濫造ノ弊ヲ生シ三十一年ニハ價額反テ前年ヨリ減少スルニ至リシヲ以テ當業者ヲ誘掖シ組合ヲ擴張セシメ大ニ粗製濫造ヲ戒メ進テ改良品ノ製造ヲ促シ精練整理ヲ一定ナラシムル爲メ組合ヲシテ四ヶ所ノ共同精練場ヲ起サシメ之レカ創設費ニ對シ縣稅ヨリ補助ヲ與ヘ獎勵ヲ加ヘタリ茲ニ於テ三十二年ニハ又製産増加ヲ來シ製品モ漸ク貿易市場ニ出ルニ至レリ二十八年以來三十三年ニ至ル毎年ノ増減左ノ如シ

年次	額		額	
	反産數	前年ニ比シ增加	金額	前年ニ比シ増減
(二十八年)	四〇,九三四	—	三〇,七九六	—
二十九年	九三,四〇二	五,四六六	七四,九九〇	四,一九二
三十年	一七,九五五	二四,五五三	九二,一五九	一七,二六六
三十一年	一三〇,五九〇	一一,六三五	九一,八二七	—

三十二年	一四〇九二		一〇三九二		一三三三七
三十三年	一五九〇〇		一八二一八		三二四一〇
二十八年ニ比シ 卅三年ノ増加	一八二一六		一八二一六		一八二一三
平均		三三六三		一五〇九二五	五八四六
					三〇一八五

今之ヲ殖産協議會ノ決議ヲ折半セシモノニ比スレハ左ノ如シ

殖産協議會決議ノ折半額	二十八年ニ比シ三十三年ノ増加	比較増加
四二九〇〇	一八二一六	七五二六六
三三九〇〇	一五〇九二五	一一七三五

以上ノ如ク増加豫算ニ比シ既ニ七萬五千貳百六拾六反價額拾壹萬七千餘圓ノ増加ヲ見ルモ八雲縮ハ近年ノ擴張ニヨリ大坂ヲ中心トシテ中國四國九州ニ分配セラレ販路稍一定シ今後大ニ増進スルコトナカルヘキモ東海北陸地方ニ向テ多少ノ擴張スヘキ見込アリ出雲縮ハ未タ創業ノ時代ニ屬シ前途有望ナルモ既往ノ統計等ニ準據スヘキ經過ナキヲ以テ市場ノ趨向ト三十二年以來ノ製産狀況トヲ斟酌シ毎年貳萬反ツノ増進スヘキ概見ヲ得タルヲ以テ之ニ依リ計算シ三十九年ノ増加額ヲ左ノ如ク推定ス

○五々年後(明治三十九年)ニ於テ増殖スヘキ豫算

産額 拾萬反

但平均一ケ年出雲縮壹萬反八雲縮壹萬反ヲ増スモノト見做シ五ケ年後ノ總數

價額 拾五萬參千圓

但出雲縮壹反ニ付貳圓參拾錢八雲縮一反ニ付七拾六錢

(備考)

三十九年ニ於テ豫算ノ如ク目的ヲ達スルトキハ其産額總計左ノ如ク累年増進豫定左表ノ如シ

産額 貳拾五萬九千百反

但前掲三十三年ノ産額拾五萬九千百反ニ増殖豫算拾萬反ヲ加ヘタルモノ

價額 參拾參萬四千七百貳拾參圓

但三十三年ノ價額ニ前記豫算ヲ加算シタルモノ

出雲縮及八雲縮	三十三年	三十五年	三十六年	三十七年	三十八年	三十九年
産額	一七九、〇〇	二二三、三三	一九九、〇〇	二四三、九三	二九一、〇〇	三三九、〇〇
價額	一七九、〇〇	二二三、三三	一九九、〇〇	二四三、九三	二七三、五三	三三九、〇〇
産額	一七九、〇〇	二二三、三三	一九九、〇〇	二四三、九三	三〇四、二三	三五九、〇〇
價額	一七九、〇〇	二二三、三三	一九九、〇〇	二四三、九三	二五九、〇〇	三三四、七三

施設方法

- 一 縣費經濟ニ於ケル染織巡回教師ノ設置
- 一 同業組合ノ獎勵

- 一 共同精練場ニ於ケル精練色染整理意匠等専門技術者ノ設置
- 一 職工ノ養成及ヒ獎勵
- 一 販賣機關設置ノ獎勵
- 一 本邦各地及支那朝鮮南洋諸島ニ對スル販路ノ擴張
- 一 産業組合ノ設置

緋木綿

二十八年殖産協議會ニテ決議セル増殖豫算額ハ豫定ノ如ク着々増殖シ三十三年ニ至リ恰モ其豫定數以上ニ達シタリ是レ主トシテ能義郡廣瀬紡ノ進歩ニシテ傳習所ヲ開キテ職工ヲ養成シ當業者ヲ先進地方ニ派遣シテ其特長ヲ調査シ共同的販賣會社ヲ興シテ買賣ヲ圓滑ナラシメ粗製濫造ヲ矯正スルタメ製品検査ヲ勵行スル等組合ノ畫策其宜キヲ得タルニヨル而シテ二十九年以來三十三年ニ至ル毎年ノ増減左ノ如シ

年 度	産 額		價 額	
	反	數	反	額
(二十八年)		三五,五六五		四七,二四一
二十九年		四四,二六六	八七,三二	七,二八八
三十年		四四,三六三	九七	八五,八三六
三十一年		六〇,〇二六	一五,六四五	八八,九二四
三十二年		四二,九三〇	〇 一八,〇九八	六六,九八六
三十三年		五一,二五〇	九三,二〇	八六,九二〇
二十八年ニ比シ 卅三年ノ増加		一五六六五	三,一三七	三九,七七九
平均				七,九五六

(備考)

三十一年以前ニ在リテハ自用製品ヲ合算ス
今之ヲ殖産協議會決議ノ折半數ニ比スレハ左ノ如シ

殖産協議會決議ノ折半數	二十八年度ニ比シ三十三年ノ増加	比較増加
一〇、八〇〇 反	一五、六五 反	四、八五 反
一〇、六〇〇 円	三九、七九 円	二九、一九 円

前表ニ於テ平均一年ノ産額ハ參千百參拾七反價額ハ七千九百五拾六圓トナルヲ以テ之ヲ増加率トシ左記ノ施設方法ヲ以テ來ル三十九年ノ増加額ヲ左ノ通推定ス

○五ヶ年後(明治三十九年)ニ於テ増殖スヘキ豫算

産額 壹萬五千六百八拾五反

但既往五ヶ年間ノ平均一ヶ年ノ増率參千百參拾七反ニヨリ積算ス

價額 參萬九千七百八拾圓

但全上平均一ヶ年ノ増率七千九百五拾六圓ニヨリ積算ス

(備考)

三十九年ニ於テ豫算ノ如ク目的ヲ達スルトキハ其産額總計左ノ如ク爲ルモノトス

産額 六萬六千九百參拾五反

但三十三年ノ産額五萬千貳百五拾反ニ壹萬五千六百八拾五反ヲ加ヘタルモノ

價額 拾貳萬六千七百圓

但三十三年ノ價額八萬六千九百貳拾圓ニ參萬九千七百八拾圓ヲ加ヘタルモノ

施設方法

- 一 縣費經濟ニ於ケル染織巡回教師ノ設置
- 一 郡立又ハ組合立ニ於ケル染織試験場ノ設置
- 一 職工ノ養成及獎勵
- 一 意匠圖案ノ研究
- 一 機具類ノ改良
- 一 樞要ノ市場ニ對スル販路ノ擴張

紙

抄紙業ハ石見國ニ於テ古來ノ歴史ヲ有シ出雲國モ亦從來此業アルモ兩國共ニ舊來ノ製法ヲ墨守スルニ過キサ
 リシカ明治廿七年始メテ石見半紙改良ノ目的ヲ以テ甲部一名乙部二十名ノ巡回教師ヲ置キ三年間引續キ巡回
 教授ヲ爲シ又明治廿九年ヨリ美濃郡ニ同三十二年ヨリ鹿足郡ニ各三年間製紙傳習所ヲ設ケ職工技術ノ進歩器
 具ノ改良ヲ圖リ出雲ニ於テハ明治三十一年始メテ巡回教師ヲ置キ三年間巡回教授ヲナシ何レモ着々其成績ヲ
 得ツアルモ目下尙獎勵ノ時代ニアルヲ以テ其擴張ノ比較的遲緩ナルハ又已ムヲ得サルモノトス而シテ明治
 廿九年以來三十三年ニ至ル累年ノ消長ヲ示スコト左表ノ如シ

年次	產量		額	
	數量	前年ニ比シ増減	金額	前年ニ比シ増減
(二十八年)	一三九、五九四	—	一九二、〇一五	—
二十九年	一五九、三七九	一九七、六五	二四二、二七六	五〇、二六一
三十年	一五九、七六九	三九〇	三三三、一三四	七〇、九五九
三十一年	一六四、二六一	四、四九二	三二九、六九四	一六、五六〇
三十二年	一四四、二七一	◎ 一九九九〇	三〇五、〇九一	◎ 二四、六〇三
三十三年	一四四、二九九	二元	三四三、八五〇	三八、七五九
二十八年ニ比シ 卅三年ノ増加	四、七〇五	—	一五、八三五	—

平均	1	九元	1	三〇三六
----	---	----	---	------

今之ヲ殖産協議會ノ決議ヲ折半セシモノニ比スレハ左ノ如シ				
殖産協議會決議ノ折半數				
價額	三三、二〇六	一五、八三五	二、五七五	二八、六二七
産額	二六、二六〇	四七、〇五	比較過不足	
ノ増加				
一、一八八年ニ比シ三十二年				

前表ノ如ク前五年ニ於テ豫定ニ達セサルハ三十二年以後ニ於ケル一般經濟界ノ逆潮ニ連レテ物貨停滯販路閉塞ヲ來セシニ原因スルモノ多キモ數年獎勵ノ結果ハ多ク今後ニ著ハルヘク又原料ノ産額モ此ヨリ漸次増加ス

ヘク試ニ前五年間ニ於ケル楮三極ノ産出ヲ見ルニ毎年平均貳萬九百參拾九貫ノ増殖ヲ來シ加ナルニ粗皮ノ産額外ニ輸出セラル、モノ少カラサルニヨリ自今其増殖數ヲ悉皆抄製スルモノトシ左記施設方法ニ依リ三十九年ノ増加額ヲ左ノ通り推定ス

○五ヶ年後(即チ明治三十九年)ニ於テ増殖スヘキ豫算

産額 參萬壹千四百拾縮

但粗皮貳萬九百參拾九貫ヲ漂白抄製シテ製紙六千貳百八拾貳縮ヲ得之ヲ毎年ノ増加率トス

價額 七萬八千五百貳拾五圓

但壹縮ノ價格ヲ貳圓五拾錢トス

(備考)

三十九年ニ於テ豫算ノ如ク目的ヲ達スルトキハ其産額總計左ノ如シ

産額 拾七萬五千七百〇九縮

但三十三年ノ産額拾四萬四千貳百九拾九縮ニ前記増加豫算參萬壹千四百拾縮ヲ加算ス

價額 四拾參萬九千貳百七拾貳圓五拾錢

但壹縮ニ付貳圓五拾錢トス

施設方法

- 一 石見紙業組合ノ刷新
- 一 出雲紙業組合ノ創設
- 一 原料栽培ノ獎勵
- 一 抄造ノ改良及ヒ普及
- 一 製品ノ一定及販路ノ擴張
- 一 産業組合ノ設置
- 一 職工徒弟ノ保護獎勵
- 一 製紙傳習所ノ設置

(參考)

楮三極皮生產表

年次	楮		前年ニ比シ増減
	三	極	
二十九年	三七五、三八五	八三七〇七	楮
三十年	三七八、四六四	九七六三九	楮
三十一年	四〇四、六九五	八〇、五五五	楮
三十二年	四〇三、七六四	二六、三二一	楮
三十三年	四四、五四五	〇、九二一	楮
計	一九七六、八九三	五〇六、九七九	楮

二者増減差引計 八三、七五七
 一ヶ年平均増加 一一〇、九三九

疊表吳坐類及花延

疊表吳坐類ハ八束、歙川、美濃三郡ニ於ケル古來特有ノ物産タリ明治二十四年美濃郡ヲ區域トシ全業組合ヲ組織シ又全二十九年ニ松江府及八束、歙川兩郡ヲ區域トシテ全組合ヲ設置シ爾來各組合ニ於テ製品ノ改良ヲ圖リ漸次進歩ノ趨勢ヲ呈セリ其他仁多、鹿足、邑智、安濃、那賀、飯石等ノ各郡ニ於テモ近來ニ至リ新ニ起業スルモノアリテ其產出區域漸ク擴張ノ傾向アリ又品位モ漸次上進ヲ見ル

花延ノ製造ハ近年ノ創始ニ係ルト雖モ明治三十年度以來數年間縣費ヨリ獎勵費ヲ受ケ前二組合ニ於テ其傳習所ヲ開設シ爾後仁多郡ニ花延傳習所ヲ起シ是亦縣費ヨリ獎勵費ヲ受ケ目下技術傳習中ニ係レリ元來花延ハ主トシテ海外輸出品タルヲ以テ貿易市場ノ景況ニ依リ消長アルヲ免カレサルモ將來右等得業者ヲ利用シテ製織セシムルニ於テハ漸次一物産ヲ起スヲ敢テ難事ニ非ルヘシ

最近五ヶ年間ニ於ケル疊表吳坐類及花延ノ産額價額ヲ示セハ左ノ如シ

年次	疊、表、吳、坐、類		花、延		合 計
	産額	價額	産額	價額	
自二十九年七月至三十年六月	四三六、七六五	八〇、二六九	八三	五九	八〇、七六八
自三十年七月至三十一一年六月	四〇二、八二六	六〇、〇〇五	三三九	二、三三九	六二、三三四
自三十一一年七月至三十二年六月	五四三、六九五	六、六九八	五二	三、三三八	六五、〇一六

自三十二年七月	四四七四四	九六五六五	三二〇	二二六五	九八八三〇
自三十三年六月	四九三三六	一〇六五四九	三〇六	一九八五	一〇八五三四
自三十三年七月					
自三十四年六月	四六七四七	八一〇一七	三二〇	二〇八三	八三二〇〇
平均					

右ノ經過ニ鑑ミ將來ノ産額及價額ヲ推定スル左ノ如シ
 ○五ヶ年後(即明治三十九年)ニ於テ増殖スヘキ豫算

産額 九萬千八百六拾五枚

但自三十三年七月 産額四拾五萬九千參百貳拾六枚ヲ基數トシ原料ノ増殖機械ノ改良及産地ノ擴張等ニ依リテ貳割ノ増加アルヘキモノトシテ積算ス

價額 貳萬千參百拾貳圓六拾八錢

但自三十三年七月 至三十四年六月 平均價格壹枚貳拾參錢貳厘ヲ以テ積算ス

花筵

産額 參百六本

但自三十三年七月 産額參百六本ヲ基數トシ花筵業傳習生ノ就業ニ依リ其壹倍ノ増加アルヘキモノトシ
 至三十四年六月

價額 千九百八拾五圓貳錢貳厘

但自三十三年七月 平均價格壹本六圓四拾八錢七厘ヲ以テ積算ス
 至三十四年六月 價額計 貳萬參千貳百九拾七圓七拾錢貳厘

(備考)

明治三十九年ニ於テ豫算ノ如ク目的ヲ達スルトキハ其統計左ノ如ク爲ルモノトス

産額

疊表吳坐類 五拾五萬千九拾壹枚

但自三十三年七月 産額四拾五萬九千參百貳拾六枚ニ前記豫算九萬千八百六拾五枚ヲ加算シタルモノ
 至三十四年六月

花筵 六百拾貳本

但自三十三年七月 産額參百六本ニ前記豫算參百六本ヲ加算シタルモノ
 至三十四年六月

價額

疊表吳坐類 拾貳萬七千八百六拾壹圓六拾八錢

但自三十三年七月 價額拾萬六千五百四拾九圓ニ前記豫算貳萬千參百拾貳圓六拾八錢ヲ加算シタルモノ
 至三十四年六月

花筵 三千九百七拾圓貳錢貳厘

但自三十三年七月
至三十四年六月 價額千九百八拾五圓ニ前記豫算千九百八拾五圓貳錢貳厘ヲ加算シルモノ
價額計 拾參萬千八百參拾壹圓七拾錢貳厘

設 施 方 法

- 一 蘭草栽培増殖改良獎勵
- 一 機械改良ノ獎勵
- 一 傳習所ノ設置
- 一 組合ノ設置及獎勵
- 一 産業組合ノ設置
- 一 販賣機關ノ設置及販路ノ擴張

水 産

水産ハ廢藩後從來檢束ノ弊ヲ除キント同時ニ漁業場區頓ニ増加セシニヨリ沖取漁業ノ必要ヲ認メ明治二十六年
度ヨリ縣費ノ補助ヲ與ヘ教師ヲ秋田縣ヨリ聘シテ大黒網ノ使用ヲ獎勵シ全二十八年ヨリ殖産協議會ノ議決
ニ基キ水産ノ増殖ニカメ全二十九年度ヨリハ漁撈製造及漁業組合ニ獎勵費ヲ給與シタリ又全三十二年度ヨリ
水産巡回教師ヲ置キ全三十四年度ヨリ水産試驗場ヲ設置シタリ茲ニ二十九年以來三十三年ニ至ル毎年ノ産額
ヲ掲クレハ即チ左ノ如シ

年 次	産 額	前 年 比 較 増 減
(二十八年)	1,041,120 ^円	三二,四三六
二十九年	一,二六二,六九八	◎一四六,八六四
三十一年	一,三三三,八三四	六〇,九六一
三十一年	一,七四五,五二五	一五,一七
三十二年	一,七四七,〇三三	◎一九六,六六七
三十三年	一,五四八,三六五	
二十八年ニ比シ 三十三年ノ増	四七七,〇九五	

全平均増額

今之ヲ殖産協議會ノ決議ヲ折半セシモノニ比スレハ左ノ如シ

九五、四一九

殖産協議會決議折半數

191,000	二一八年ニ比シ三十三年ノ増加	比較	増加
477,095			
306,095			

以上ノ如ク増加豫算ニ比シ參拾萬六千九拾五圓ノ増加ヲ見ル而シテ既往五ケ年ノ増加率ハ主トシテ價額ヲ標準トセシナ以テ之ヲ將來ノ比準ト爲シ難キニ依リ更ニ左記ノ施設方法ニ依リ自今五ケ年後即チ明治三十九年ノ増加額ヲ推定スル左ノ如シ

○五ケ年後(明治三十九年)ニ於テ増加スヘキ豫算

漁撈

漁獲高 百六拾參萬貳千九百五拾貫目
參拾萬連

價 額 四拾參萬貳千四百八拾七圓五拾錢
但全上金額ヲ合算シタルモノ

製造高 貳萬五千斤

價 額 壹萬參千七百五拾圓
但全上金額ヲ合算シタルモノ

製造 其他改良ノタメ
增加スルモノ 拾九萬八千六百九拾四圓

但全上
計金貳拾壹萬貳千四百四拾四圓

(備考)

三十九年ニ於テ豫算ノ如ク目的ヲ達スルトキハ其産額計左ノ如ク爲ルモノトス

漁撈

漁獲高 千貳百拾參萬八千八百八拾七貫目
參拾萬連

價 額 百參拾五萬六千參百貳拾五圓五拾錢
但全上

製造高 七百七拾壹萬九千六百九拾四斤

價 額 八拾參萬六千九百七拾壹圓
但全上

製造 參千四百九拾五石
但三十三年ノ統計ニ前記増殖豫算ヲ加算シタルモノ

施設方法

漁撈

一 磯釣船五拾艘

漁獲高 貳拾九萬貫目
價 額 八萬七千圓

壹艘ノ漁獲高五千八百貫目
但拾貫目ノ價格參圓(鰯ハ製造ノ部ニ譲リ控除セシモノナリ)

本縣近海素ヨリ磯ノ來游多シ然レモ專ラ此漁業ニ從事スル者少ク年々ノ捕獲僅カニ壹萬圓餘ニ過キス最近

ノ調査ニ據レハ出雲縣岐間ノミニテモ好漁場アルヲ確認セリ且ツ其種類ハ最モ優種ニ屬スルヤリ鱧多ク之ニ亞クヘキ數種ノ者モ亦之レアリ該漁業ノ振興セサルハ遺憾ノ極トス現ニ一昨年ヨリ大分縣ノ鱧釣漁業者ノ本縣近海ニ來漁スル者ヲ見ルニ客年春季ノ如キ僅カニ二十二三日間ノ出漁ニシテ一隻貳百四五拾間ヲ得シモノアリ以テ此漁業ノ輕視スヘカラサルヲ知ルヘシ又對州近海ニモ鱧ノ好漁場アリ本縣ト其漁期ヲ異ニスルヲ以テ兼テ其出漁ヲ獎勵シ五ヶ年間ニハ五拾艘ニ及ホスナ期セリ

二流網 參拾五統 漁獲高 拾四萬九千四百五拾貫目
價額 四萬五千六百八拾七圓五拾錢

鮟網 拾五統 漁獲高 八萬六千貳百五拾貫目
價額 貳萬參千貳百八拾七圓五拾錢
但一統漁獲高五千七百五拾貫目
但拾貫目價格貳圓七拾錢

鱧網 拾五統 漁獲高 壹萬七千貳百貫目
價額 八千六百圓
但壹統漁獲高千七百貳拾貫目
但拾貫目價格五圓

鮪網 拾統 漁獲高 四萬六千貫目
價額 壹萬參千八百圓
但壹統漁獲高四千六百貫目
但拾貫目價格參圓

三流網 拾艘 漁獲高 貳萬七千貫目
價額 八千百圓
但壹艘漁獲高貳千七百貫目
但拾貫目價格參圓

四巾着及揚操網 貳拾統 漁獲高 四拾萬貫目
價額 六萬圓
但壹統漁獲高(鯧)貳萬貫目
但拾貫目價格壹圓五拾錢

五打々七網 拾九統 漁獲高 四萬七千五百貫目
價額 壹萬九千圓
但壹統漁獲高(鯛其他)貳千五百貫目
但拾貫目價格平均四圓

六臺網改良 ヨリ生スル者 漁獲高 拾萬貫目
價額 參萬五千圓(鯧鯧其他拾貫目)
但拾貫目價格平均貳圓五拾錢

七對州漁業 鱧、鯛、鯖 漁獲高 參拾貳萬貫目
價額 八萬圓
但壹艘漁獲高千六百貫目
但拾貫目價格平均貳圓五拾錢

八韓海漁業 烏賊 漁獲高 貳拾萬貫目
價額 九萬七千七百圓
但拾貫目價格平均貳圓五拾錢

内 西南海 漁獲高 貳萬貫目
價額 壹萬圓
鮪流網 貳拾艘 漁獲高 貳萬貫目
價額 壹萬圓
但壹艘漁獲高千貫目
但拾貫目價格五圓
鯛釣 拾艘 漁獲高 九千貫目
價額 參千六百圓
壹艘漁獲高九百貫目
但拾貫目價格(大五圓)平均四圓
(小參圓)

鮭釣 五拾股 漁獲高 四萬貫目
 但 壹股漁獲高八百貫目 價額 壹萬圓
 拾貫目價格貳圓五拾錢
 東北海
 鯿網 拾 統 漁獲高 貳拾萬貫目
 但 壹統漁獲高貳萬貫目 價額 參萬圓
 拾貫目價格壹圓五拾錢
 明太魚操網 拾貳統 漁獲高 參拾萬連(壹連貳拾尾)
 但 壹統漁獲高貳萬五千連 價額 參萬六千圓
 壹連價格拾貳錢
 鮭釣 貳拾股 漁獲高 參萬貫目
 但 壹股漁獲高千五百貫目 價額 八千百圓
 拾貫目價格貳圓七拾錢

製造
 一 鱈 製造高 貳萬五千斤(百斤價格五拾五圓)
 價額 壹萬參千七百五拾圓
 鱈漁ヲ獎勵スルト全時ニ鱈ノ製造ヲ獎勵シ五ヶ年後ニ於テ増獲スヘキ鱈貳萬尾壹尾拾五貫目之ヨリ得
 ル鱈五百匁製造四歩止リトシ百斤ニ付平均五拾五圓ヲ以テ積算ス
 二 煮乾鮭 價額 拾六萬圓
 從來ノ産額凡七八萬圓内外ニシテ拾貫目ニ付四圓以内トス然ルニ全種類ノ改良製品ハ拾貳參圓ノ間ニ在

リ故ニ一般ニ改良セハ優ニ三倍ノ増加ヲ見ルヲ得ヘシ
 三 鹽鮭及鮭節 價額壹萬貳千圓
 從來乾鮭七千圓鹽鮭五千圓鮭節參千圓ナリ若シ鹽製ヲ改良セハ其四割即チ貳千圓ヲ増シ乾製ト節トヲ合
 シ悉ク鮭節ニ製造スレハ凡其貳倍即チ壹萬圓ノ増加ヲ得ヘシ
 四 錫 價額貳萬六千六百九拾四圓
 壹番錫ハ凡千四百八拾參斤ノ製出ニシテ最近價格ヲ以テスレハ百斤ニ付凡五拾七圓ナリ然ルニ改良製ハ
 目下ノ價格凡七拾五圓ナリ若シ此製造ニ隨ヘハ百斤ニ付拾八圓ノ増加ナレハ之ト同時ニ貳番錫ノ改良均
 一チ圖ルニ於テハ貳萬六千六百九拾四圓ノ増加ヲ期スルヲ得ヘシ

養殖
 淡水魚族ハ漁具ノ改良ニ伴ヒ漸次減少ノ傾向アルニヨリ目下宍道湖ニ於テ試驗ノ爲メ三ヶ年ヲ期シ使用セ
 ル純網漁獲ノ價額一年凡五千圓トス假ニ之ヲ以テ湖中鯉魚ノ漁獲完數トシ今後魚苗ノ放流ヲ増加シ五ヶ年
 ノ後ニ於テハ參拾萬尾ニ下ラサル放流ヲナシ又鰻、鯉、魁蛤等ノ養殖ヲ獎勵シ以テ今日ノ利ヲ持續スルノ
 ミナラス尙ホ幾何ノ増加ヲ計ラントス
 以上ノ施設ヲナスニ於テ左記各項ノ實行ヲ必要トス
 施設方法

一 漁業取締規則ノ設定

漁業法ノ規定ニ基キ縣下適當ノ取締規則ヲ發布スルコト
一 組合組織ノ改正

從來ハ聯合組織トシ聯合會議所ヲ設ケタリシモ輒モスルハ事務阻滯ノ弊アリ故ニ漁業法ノ規定ニ適合セル
水産組合ヲ組織セシメ規約ノ畫一運動ノ一致ヲ計ラシムルコト
一 魚附林ノ設置及保護

沿岸ニ魚附林ヲ設クルハ漁業上ノ必要ナルモ利害ヲ異ニセル山林所有者ハ勿論直接利害ヲ感スル當業者ニ
シテ尙且頻々沿岸ノ山林ヲ濫伐シ爲メニ古來ノ良漁場ヲ荒廢セシムルモノ少カラス是等ハ宜シク保安林取
扱心得第一條及第四條ニ準據シテ相當ノ保護ヲ與フヘキ者ト信ス仍テ將來五ヶ年間に其要處ヲ調査シ漁業
組合又ハ水産組合ノ事業トシテ漸次之ヲ設置セシムルヲ要ス最近火漁ノ燃料ニ欠乏スルハ沿岸皆然リトス
故ニ可成多クノ魚附林ヲ設ケシメ之ト全時ニ該燃料ノ爲メ豫メ擇伐ノ方法ヲ設クルコト
一 對州及韓海出漁者保護獎勵ノ事

從來本邦ヨリ韓海ニ出漁スルハ主トシテ西南海ニアリテ東北ニ於ケル江原、咸鏡ノ二道近海ハ潛水器業ノ
外少數ノ釣漁ニ止マリ該方面漁場ノ調査ハ不行届ニシテ唯魚族ノ豐富ナルヘキ望ヲ屬スルノミナリシカ一
昨年本縣ヨリ派出シタル技手又ハ水産聯合會議所探檢船乘組員等ノ報告若クハ韓海出漁組合最近ノ報告等

ニ據リテ該方面ノ魚族(すけとふたら、鯧、鮒、鯛、鱈等)實ニ意外ニ多キヲ知リ得タリ(江原道ノ内四郡、
咸鏡道ノ内二郡ハ客年秋季ノ調査ニ據ルニ乾鯧ノミニテモ尙百四十八萬余斤此金凡七拾壹萬四千九百六
拾圓)故ニ今後ハ此方面ニ向テ出漁ヲ獎勵シ又對州漁業ノ遺利頗ル多大ナルモノアルニヨリ此出漁ヲ獎勵
シ併セテ出漁者ニ適當ナル保護ヲ與フル事

一 水産試験ノ效果普及

一 水産巡回教師ノ講話及獎勵

一 産業組合ノ設置

森 林

縣下民有森林ノ面積ハ參拾五萬九千貳百參拾八町餘步ニシテ實ニ全地積ノ六割五分以上ヲ占ム而シテ其地勢地質トモニ殆ント造林ニ適セサルモノナク造林事業ハ將來最モ有望ナルヲ以テ明治二十二年ヨリ縣下ニ設置セルニケ所ノ育種場ニ於テ盛ニ造林用苗木ヲ栽培シ出願ニ依リ拂下タルモノ無慮數百萬本ニ及ヒ尙民間ニ於テモ漸次苗木栽培ノ方法ヲ知得シ苗木ヲ栽培スルモノ漸ク増加スルノ狀況ナルヲ以テ縣立育種場ヨリノ拂下ハ之ヲ停止セシモ郡立又ハ郡農會附屬事業トシテ各地苗木ノ栽培ヲ試ミ又近時町村農會等ニ於テ苗木ノ栽培及拂下又ハ造林事業ニ對シ獎勵費支給ノ方法ヲ設ケシモノ轉カラス又森林ニ關スル利益及造林方法概要説示ノ爲メ専門技師招聘ノ必要アリ二十二年農商務省ニ請フテ専門技師一名派遣ヲ求メ二十三年ニハ三重縣ヨリ造林實業家ヲ招聘シテ各地ヲ巡回講話セシメ又廿九年ニ至リ廣島大林區署ニ請ヒ林務官二名出張各地ニ於テ講話ヲセシム次テ三十一年ニハ農商務技師ノ派遣ヲ請求スル等前後數回ノ講話ニ依リ民間ニ於テモ漸ク造林業ノ必要ヲ感シ森林所有者ニシテ續々造林ニ着手スルノ狀況ニテ樹種ヲ吉野地方ニ注文シ苗圃ヲ設クルモノ漸ク増加スルニ至レリ三十二年ニ至リ縣下森林ノ大體ヲ調査シ將來林業ニ關スル大方針ヲ決定スルノ必要ヲ生シ専門家ヲ採用シ林業巡回教師トナセリ尙縣下各郡町村共有森林ハ五萬六千九百六町餘步ニシテ概テ荒廢ニ屬シ造林ノ必要最モ急ナルニ依リ其造林ニ適スル場所貳萬六千貳拾町餘步ヲ選ミ三十四年度ヨリ林業獎勵費支給規程ナルモノヲ設ケ人工及天然造

林ヲ爲スモノニ對シ獎勵費ヲ下附スルノ規定ヲ設ケタルニ已ニ本年設計ヲ定メ出願セルモノ百五十四ヶ所ノ多キニ達セリ

將來森林ノ増殖ヲ計ラントスルニ栽植ニ就テハ統計ノ徵スヘキモノ僅ニ三十二年表アルノミニシテ既往ニ鑑ミ將來ヲ推案スルコト頗ル困難ナリ而シテ該統計表ニ依レハ杉檜苗木栽植數ハ三百五拾八萬九千九百四拾壹本ニシテ其半數生育スルモノトシ且ツ一町歩平均七千本植トモハ左表三十二年欄ノ反別及苗數ヲ得依テ三十二年ヲ基礎トシ前三ヶ年ハ貳割宛遞減シ後一ヶ年ハ貳割増ト仮定シ連年算出表ヲ示セハ左ノ如シ

年次	植栽面積	苗木數
二十九年	一畝	一〇三六四五
三十年	一六	一四三、七五〇
三十一年	二三	一四九、二五〇
三十二年	二五	一七三、〇〇〇
三十三年	三六	二四九、二〇〇
計	一七〇	七七一、九〇八

前表ノ惣反別及總苗數ヲ殖産協議會決議ノ折半數ニ比較スレハ左ノ如シ

種別	協議會決議ノ折半數	假定數	差引増減
種別	四〇,〇〇〇,〇〇〇本	七七一,九〇八本	◎三二七,〇九二本
苗木	四,〇〇〇	一,一〇一	◎二八,九〇八
反別			

前表ノ如ク豫定數ニ比シ減少ノ差甚ク大ナリト雖モ造林ノ事タル近來ノ創始ニ係リ未タ當業者事業ノ幼稚ナル場合ナレハ前五ヶ年ニ於テハ殖産協議會推按ノ折半數ニ達セサルモ今ヤ漸ク發達ノ氣運ニ傾向セシヲ以テ今後五ヶ年間ニ於テ栽植數大ニ増加スヘキ狀況ナリ今三十二年殖林用トシテ播下シタル樹種量ニ基キ山植ナスヘキ苗數及反別ヲ算出スレハ左ノ如シ

但殖産協議會ニ於テ壹町歩ニ付壹萬本植栽トセシハ密植ニ失スルヲ以テ七千本植ニ積算セリ
 三十二年播下ニ依リ發生スヘキ苗木即チ杉拾八石壹斗八升貳合貳勺五才壹升ニ付七千本檜貳石八斗四升八合壹升ニ付四千本ト見積レバ
 杉 一一、七二七、五七〇本
 檜 一、一三九、二〇〇本
 計 一三、八六六、七七〇本
 以上ノ苗木壹町歩凡ソ七千本植トスレバ

林地 千九百九拾町步

依テ之レヲ以テ毎年ノ増加率トシ將來ノ豫算ヲ推定スル左ノ如シ

但杉檜ノ外松、櫻、樟、櫻、枹、檜、栗、等ノ有用樹種ヲ獎勵スト雖モ茲ニ記載スルハ杉檜ノミニ就テ調査シタルモノナリ

○五ヶ年後(即チ明治三十九年)ニ於テ増殖スヘキ豫算

苗木栽植 六千九百參拾參萬參千八百五拾本

但前記毎年ノ増加率ニ五年ヲ乘シタルモノ

林地 九千九百五拾町步

但全上

價額 九拾九萬五千圓

但苗木栽植ノ林地壹町步ニ付平均百圓トシ九千九百五拾町步ノ價額

(備考)

三十九年ニ於テ豫算ノ如ク目的ヲ達スルトキハ其産額總計左ノ如シ

苗木栽植 七千七百〇四萬六千七百五拾八本

但既往五ヶ年ノ仮定總數七百七拾壹萬貳千九百八本ニ前記豫算六千九百參拾參萬參千八百五拾本ヲ加

算シタルモノ

林地 壹萬千五拾壹町步

但全上千五百壹町步ニ前記豫算九千九百五拾町步ヲ加算シタルモノ

價額 百拾萬五千百圓

但苗木栽植ノ林地壹町步ニ付平均百圓トシ壹萬千五拾壹町步ノ價額

施設方法

一 林業巡回教師ノ設置

一 苗圃ノ設置及ヒ獎勵

一 林業講習會ノ開設

一 林業ノ講話

一 模範林ノ設置

一 林業試驗效果ノ普及

一 縣農會及各郡町村農會ニ於ケル林業ノ獎勵

一 山野火入ノ禁止

一 天然造林ノ獎勵

木 炭

本縣民有森林反別參拾五萬九千貳百參拾八町餘歩ノ内矮林ノ面積ハ其過半ヲ占ムルニヨリ製炭ノ獎勵亦忽諾ニ付スヘカラス曾テ大原郡有志者ニ於テ木炭改良ノ必要ヲ唱道シ攝州池田ヨリ教師ヲ聘シ改良ヲ試ミ好結果ヲ得シヲ以テ遠近喧傳シ能義、八束、飯石、安濃、等ノ各郡ニ於テ燒炭改良ヲ試ムルモノ續々輩出シ又新ニ燒炭業ヲ起スモノアリテ其產額亦往昔ノ比ニアラス而シテ大原能義兩郡ニ於テハ各組合ヲ設ケ製品ノ改良販路ノ擴張ヲ勉メツ、アリ茲ニ三十年以降累年ノ統計ヲ脈ス左表ノ如シ

年次	產量		價額	
	數	前年ニ比シ増減	價	前年ニ比シ増減
二十九年	七三三、二六五	—	二七、七〇一	—
三十年	五七四、五七七	●一五七、七〇八	一四、四九〇	●一三六、二二一
三十一年	一、二二九、五四九	五三、五四、九七二	二六、五〇一	一三三、五三二
三十二年	一、一四五、三五五	三三、〇一六	三九、二一九	五四、二八
三十三年	八九三、三四四	—	二五、〇八三	—
平均	—	—	—	—

(二十九年ハ統計ナキヲ以テ記載セス)

前表ニ依リ連年ヲ比較スレハ年々多少ノ増減アリト雖モ明治三十年ト三十三年ヲ比較スレハ産額ニ於テ五割餘價額ニ於テ一割ノ増進ナルヲ以テ三十三年ヲ基礎トシ五ヶ年後ノ産額及價額ニ推定スル左ノ如シ

五ヶ年後(即チ明治三十九年)ニ於テ増殖スヘキ豫算

一産額五百七拾貳萬六千貳百八拾參貫匁

但三十三年産額ニ對シ五割ヲ増加スヘキモノトシテ積算ス

一價額拾七萬千七百八拾八圓

但三十三年ノ價額ニ對シ一割ヲ増加スヘキモノトシ即チ拾貫目ニ付價額參拾錢ヲ以テ積算ス
(備考)

三十九年ニ於テ豫算ノ如ク目的ヲ達スルトキハ其統計左ノ如ク爲ルモノトス
産額千七百拾七萬八千八百四拾八貫匁

但三十三年ノ産額ニ前記増額豫算五百七拾貳萬六千貳百八拾參貫匁ヲ加ヘタルモノ
價額五拾壹萬五千參百六拾五圓

但前項産額ニ單價參拾錢ヲ乘シタルモノ

施設方法

一製炭原料ノ改良及増殖

- 一荷造法ノ改良
- 一同業組合ノ設置
- 一製炭教師ノ雇入及生徒ノ養成
- 一白炭ノ獎勵
- 一販賣機關ノ設置及販路ノ擴張
- 一産業組合ノ設置

東亞貿易

韓國及北清露領亞細亞地方ニ對スル貿易ハ地勢上自ラ日本海方面開港地主トシテ之ニ當ラサルヘカラス曾テ濱田及境港ノ開クルヤ當時其ノ前途ヲ憂フルモノアリシモ殆ント杞憂ニ屬シ今ヤ其業漸ク緒ニ着カントスルノ機運ニ遭遇セリ殊ニ韓國貿易ハ其日途頗ル確實ニシテ本縣商人中之ニ從事スルモノ既ニ二三ヲ出スニ至リシヲ以テ本年縣費ヲ支出シテ韓國及露領亞細亞地方ニ視察員ヲ派遣セシカ其報告スル處ニヨリ對韓貿易ノ前途ハ京釜鐵道敷設ノ機ニ際シ最モ有望ナルコトヲ認メタリ而シテ即今其輸出ノ重ナルモノハ建築用材、鐵道用材、炭薪材、陶器、煉瓦、鐵製品、木綿織物、紙及紙製品等ニテ輸入ノ主ナルモノハ米、大豆、肥料等現ニ其輸入ハ年々増加シツ、アリ更ニ彼我需用供給物品ノ種類ヲ細査セハ新ニ發見スルモノ亦少カラサルヘシ其供給品ハ各地ノ嗜好ニ應シテ製作形式ヲ改ムヘキモノナキニアラス其用意ハ素ヨリ内地商業ノ比ニアラサルヲ以テ獎勵上最モ注意ヲ要スルモノナリト雖モ一葦帶水ヲ隔ツルノ本縣ハ縣是トシテ之ヲ振作セシムヘク又國家經濟ノ上ニ於テ最モ留意スヘキモノナリトス而シテ北清貿易ハ頗ル有利ナルヘキモ船舶及航海ノ上ニ於テ大ニ研究ヲ要スヘキモノアリ露領亞細亞モ亦利害ノ研究ヲ要スヘキモノアルヲ以テ漸次擴張スルモノトシ先ツ韓國ニ對シ左記ノ施設方法ニ依リ五ヶ年後其發達程度ヲ左ノ如ク推定ス

○五ヶ年後(即明治三十九年)ニ於テ發達スヘキ豫算

輸出入總價額參拾八萬四千圓

但貿易用船五隻一年四航海壹隻平均壹航海ノ貨物壹萬九千貳百圓
利益 拾壹萬五千貳百圓

但貿易業ヨリ生スル利益輸出入惣價額十分ノ三ヲ以テ積算ス

施設方法

- 一貿易獎勵會ノ設立
- 一貿易ニ關スル視察及調査
- 一輸出物産ノ獎勵
- 一貿易會社商館等ノ設立
- 一金融機關ノ設備
- 一渡航獎勵

殖産協議會ノ決議ハ今日ヨリ之ヲ觀レハ頗ル簡畧ニ失スルモノアリ隨テ既往五ケ年ノ實踐調査上不便ナキニ
アラス然ソトモ既往五ケ年間大體上ノ趨勢ハ左ノ如シ
明治二十九年ヨリ三十三年ニ至ル五ケ年間ノ經過ニ依リ二十八年ニ比シ増加又ハ減少シタル

實踐調査

品名	價額	増減
米	價額貳百拾萬七千六圓	増加
麥	價額貳萬四千五拾八圓	減少
生糸	價額五拾參萬七千參百拾九圓	増加
牛	價額百貳萬四千貳拾圓	増加
生産犢牛	價額九萬參百圓	増加
馬		

價額壹萬七千參百拾六圓

增加

生產幼駒

價額八百圓

增加

麻

價額四千八百五拾五圓

增加

茶

價額四百貳拾八圓

減少

羽二重

價額四萬八千六百拾參圓

增加

出雲綿繭

價額拾五萬九百貳拾五圓

增加

緋木綿

價額參萬九千七百七拾九圓

增加

紙

價額拾五萬千八百參拾五圓

增加

水産

增加

價額四拾七萬七千九拾五圓

增加合計四百六拾四萬九千九百六拾參圓

減少合計貳萬四千四百八拾六圓

增加

差引四百六拾貳萬六千四百七拾七圓

(備考)

牛、犢牛、馬、幼駒ノ價額ハ概算トス又森林ハ價額調査シ難キヲ以テ除ク

明治三十九年ニ至リ増加スヘキ價額ヲ各種目毎ニ列記スレハ左ノ如シ

米

價額百七拾九萬七千六百拾壹圓

麥

價額參拾七萬四千貳百七拾圓

藁

價額四拾七萬九千九百七拾貳圓參拾錢四厘

生糸

利益拾四萬七千五拾八圓

牛

價額五拾五萬九千八百四拾五圓

生産犢牛

價額拾參萬貳千八百圓

馬

價額參萬千四百四拾圓

生產幼駒

價額壹萬四百拾圓

麻

價額貳萬七千五百五拾參圓貳拾錢

茶

價額壹萬千五百七拾四圓

羽二重

價額六萬七百五拾圓

出雲綿縮

價額拾五萬參千圓

絳木綿

價額參萬九千七百八拾圓

紙

價額七萬八千五百貳拾五圓

疊表吳坐類及花菴

價額貳萬參千貳百九拾七圓七拾錢貳厘

水產漁撈

價額四拾參萬貳千四百八拾七圓五拾錢

全製造

價額貳拾壹萬貳千貳百四拾四圓

森林

價額九拾九萬五千圓

木炭

價額拾七萬千七百八拾八圓

東亞貿易

利益拾壹萬五千貳百圓

合計價額五百八拾五萬四千貳百〇五圓七拾錢六厘

農家副産物増殖豫算概計

農家ノ經濟ヲ維持増進スルニハ普通農業ニノミニ依頼スヘカラス必スヤ副産物ノ以テ之ヲ補フモノナカレハ
カテサルナリ而シテ其副産物タル家畜家禽ノ飼養ヨリ果樹蔬菜ノ栽培等其種類枚擧ニ遑アラスト雖モ要スル
ニ平素些少ノ注意ト勞費トヲ以テ之ヲ生産スルヲ得ヘク必スシモ施設ノ大ト資金ノ多キヲ要スルモノニアラ
ス今其最モ日常行ヒ易キモノヲ擇ビ之レカ概計ヲ立ツル左ノ如シ是レ管ニ農家ノ爲ニノミ謀ルニアラス普通
民家ト雖モ亦適用スヘキモノ多シ若シ夫レ些少ノ時間勞力モ之ヲ浪費セス掌大ノ空地モ之ヲ利用セハ所謂涓
滴亦海ヲ成スモノニシテ一見卑近ノ小計ノ如キモ積テ之ヲ大成スルトキハ國家百年ノ鴻益ト爲ル蓋シ疑ヲ容
レサルナリ

養 鶏

一産卵數貳千參拾七萬貳千七百六拾個
但明治三十三年調農戶數拾壹萬參千八百八拾貳戶ノ内飼養スル者五割トシ此戶數五萬六千五百九拾壹戶

每戶雄壹羽雌參羽トシ雌壹羽ニ付産卵數平均百貳拾個(毎年)ノ積算

一全價額貳拾萬參千七百貳拾七圓六拾錢

但産卵數貳千參拾七萬貳千七百六拾個壹個ニ付壹錢ノ積

養 蜂

一 蜂蜜壹萬千參百拾九函

但全上農戶數ノ内飼養スル者壹割トシ此戶數壹萬千參百拾九戶每戶壹函ノ積

一 全價額壹萬參千五百八拾貳圓八拾錢

但函數壹萬千參百拾九函壹函ニ付蜜壹貫目此金壹圓蜜蠟百目此金貳拾錢計金壹圓貳拾錢ノ積

夏 橙

一 收穫果實數百七拾八萬八千六百六拾個

但全上農戶數ノ内栽培スル者松江市七割八東郡五割能義郡五割鞆川郡五割瀨摩郡三割安濃郡三割那賀

郡貳割美濃郡貳割隱岐國貳割トシ此戶數貳萬九千六百八拾壹戶每戶參本壹本ノ收穫貳拾個植付後五ヶ

年目ノ積

一 全價額壹萬七千八百八圓六拾錢

但個數百七拾八萬八千六百六拾個壹個ニ付壹錢ノ積

萃 果

一 收穫果實數貳百六萬七千六百拾五個

但全上農戶數ノ内栽培スル者松江市壹割八東郡貳割能義郡參割仁多郡七割大原郡參割飯石郡五割鞆川郡貳割瀨摩郡貳割安濃郡貳割邑智郡六割那賀郡七割美濃郡六割鹿足郡七割隱岐國壹割トシ此戶數四萬

五千九百四拾七戶每戶參本壹本ノ收穫拾五個植付後五ヶ年目ノ積

一 全價額四萬千參百壹圓參拾錢

但個數貳百六萬七千六百拾五個壹個ニ付貳錢ノ積

柿 子

一 收穫果實數五百九萬參千四百六拾個

但全上農戶數ノ内栽培スル者五割トシ此戶數五萬六千五百九拾四戶每戶參本壹本ノ收穫參拾個植付後

七ヶ年目ノ積

一 全價額壹萬八百八拾六圓九拾貳錢

但個數五百九萬參千四百六拾個壹個ニ付貳厘ノ積

梨 子

一 收穫果實數五百九萬參千四百六拾個

但全上農戶數ノ内栽培スル者五割トシ此戶數五萬六千五百九拾四戶每戶參本壹本ノ收穫參拾個植付後

五ヶ年目ノ積

一 全價額參萬五百六拾圓七拾六錢

但個數五百九萬參千四百九拾個壹個ニ付六厘ノ積

蜜柑

一收穫果實數參百拾壹萬八千五百個

但全上農戶數ノ内栽培スル者松江市七割八東郡參割能義郡參割歙川郡四割邇摩郡貳割安濃郡參割那賀郡貳割美濃郡壹割隱岐國貳割トシ此戶數貳萬貳千百貳拾戶每戶參本壹本ノ收穫五拾個植付後五ヶ年目ノ積

一全價額九千九百五拾五圓五拾錢

但個數參百參拾壹萬八千五百個壹個ニ付參厘ノ積

漆汁

一採取高八千五拾貫目

但全上農戶數ノ内栽培スル者八東郡壹割能義郡貳割大原郡參割仁多郡七割飯石郡七割歙川郡貳割邇摩郡壹割安濃郡壹割邑智郡七割那賀郡五割美濃郡五割鹿足郡七割トシ此戶數四萬貳百五拾戶每戶平均貳拾本壹本ノ採取高漆汁拾匁植付後五ヶ年目ニ至リ採取ノ積

一全價額八萬五百圓

但採取高八千五拾貫目壹貫目ニ付拾圓ノ積

桐材

一伐採高參拾壹萬六千九百貳拾本

但全上農戶數ノ内栽培スル者七割トシ此戶數七萬九千貳百參拾戶每戶四本植付後七年目ニ至リ伐採ノ積

積

一全價額拾壹萬九百貳拾貳圓

但伐採高參拾壹萬六千九百貳拾本壹本ノ生長自通リ直徑五寸長サ拾貳尺トシ壹本ニ付參拾五錢ノ積以上掲クル所ノ各種ヲ全時ニ飼養栽培セシムルハ望ミ難キモノトスルモ就中農家ノ事情ト氣候風土ノ適スルモノヲ擇ヒ各自數種ノ實行ヲ期スルハ最モ容易ノ事ニ屬ス而シテ其得ヘキ所ノ金額ハ數萬又ハ數拾萬ニ上リ優ニ縣下重要ノ一物産タルヲ失ハス豈輕々ニ看過スヘケンヤ從來副産物ノ生産多カラサル所以ノモノハ必スシモ勞力資財ノ欠乏セルカ爲ニアラス只注意ノ足ラサルニ坐スルノミ依テ自今農家各自ノ注意ニ由リ大ニ副産物ノ増進センコトヲ期ス但其種類ノ如キハ千差萬別ニシテ最モ攻究選擇スルヲ要ス前掲クル所ノ如キハ偶四五ノ例タルニ過キスシテ所謂全豹ノ一斑ニ外ナラサルナリ

今試ニ前掲各項ノ價格ヲ通計スレハ左ノ如シ

價額通計五拾壹萬八千五百四拾五圓四拾八錢

若シ其六割ヲ實行スルモノト假定セハ其金額左ノ如シ

生産價額參拾壹萬壹千百貳拾七圓貳拾八錢八厘

亦以テ其忽諸ニ付スヘカラサルヲ證スルニ足ル也

(参考内譯表)

郡市名	農戶數	養 鶏		産 卵 數	價 額
		飼 養 數	雌 養 數		
島 郡	二八三	一九六	五九四	七二,二八〇	七二,二八〇
市 名					
松 江	一三,六四七	九,五五三	二六,六五九	三,四三九,〇八〇	一五,二三八,八〇〇
八 束	六,〇四七	四,三三三	二,六九九	一,五三三,八八〇	九四二,二〇〇
能 義	三,七三六	二,六一七	七,八五一	九四二,二一〇	一,〇〇一,六〇〇
仁 多	四,三六五	三,〇五六	九,一六六	一,一〇一,六〇〇	一,三七三,二〇〇
大 原	五,四四六	三,八二二	二,四三六	一,三七三,三三〇	一,三三三,二〇〇
飯 石	一九,五七六	一三,七〇五	四一,二一五	四,九三三,八〇〇	四,九三三,八〇〇
簸 川	六,四二一	四,四八八	一三,四六四	一,六二五,六八〇	一,六一五,六八〇
通 摩	五,〇三四	三,五二四	一〇,五七二	一,二六八,六四〇	一,二六八,六四〇
安 濃	一一,七五四	八,三二六	二,四六四	二,九六二,〇八〇	二,九六二,〇八〇
邑 智					
那 賀	一六,六三四	一一,六四四	三,四九三	四,一九二,八四〇	四,一九二,八四〇

美濃	九三二	六四五五	一九三六五	二五、三三八〇〇	二五、三三八〇〇〇
鹿足	五、三三六	三、七二二	一一、一六三	一三、九、五六〇	一三、三九五、六〇〇
隱岐	五、七〇八	三、九九六	一一、九六八	一四、三八、五六〇	一四、三六五、六〇〇
計	一、三二、八二	七、九、三三〇	二、三、七、六九〇	二八、五三、二八〇〇	二八、五三、二八、〇〇〇

(備考)

一飼養戸數ハ農戸數ノ七割トス

一戸ニ付雄壹羽ニ雌參羽ヲ付ケ壹羽一ヶ年平均産卵數ハ左記ノ區別ニ依リ積算ス價格ハ壹個平均壹錢トシテ積算セリ

一月ヨリ 九十日ノ内五個
 三月マテ 九十日ノ内五個
 七月ヨリ 九十二日ノ内貳拾個
 九月マテ 九十二日ノ内貳拾個
 計百貳拾個

四月ヨリ 九十一日ノ内五十個
 六月マテ 九十一日ノ内五十個
 十月ヨリ 九拾貳日ノ内四拾五個
 十二月マテ 九拾貳日ノ内四拾五個

養蜂

島郡市名	農家總戸數	函數	一函ニ付收益	總金額
松江	二六三	二六	一、一〇〇	三、三六〇
八束	一、三、六四七	一、三、六五		一、六三八、〇〇〇
能義	六〇四七	六〇五		七、六〇〇〇
仁多	三七三六	三七四		四、四八、八〇〇
大原	四、三、六五	四三七		五、四四〇〇
飯石	五、四、四六	五四五		六、五四〇〇〇
飯川	一、九、五七六	一、九、六		二、三四九、六〇〇
賊川	五、〇、三四	五〇三		六〇三、六〇〇
通摩	六、四、一一	六四二		七、六九、二〇〇
安濃	二、七、五四	二、七、五		一、四一〇、〇〇〇
邑智	一、一、七五四	一、一、七五		一、九九五、六〇〇
那賀	一、六、六三四	一、六、六三		一、一〇六、四〇〇
美濃	九、三、二	九三三		

鹿足	五,三六	五三	六三六,四〇〇
隱岐	五,七〇八	五七一	六五,二〇〇
計	一一三,一八二	一一,三一九	一三,五二六,〇〇〇

(備考)

飼養戸數ハ農戸數ノ壹割トシ壹戸壹函ヲ飼養スルモノトス壹函ニ蜜壹貫目此代金壹圓、蜜蠟百目此代金貳拾錢計金壹圓貳拾錢ヲ以テ積算ス

夏 橙

島郡市名	農戸數	栽培者戸數	栽培員數	收穫果實ノ數	價額
松江	二八三	一九六	五九四	二,八六〇	一七六,二〇〇
八束	一三六四七	六,九二四	二〇,七七一	四一五,四四〇	六三三,六〇〇
能義	六,〇四七	三,〇一四	九,〇七二	一八二,四四〇	二七,二,六〇〇
仁多	三,七三六	—	—	—	—
大原	四,三六五	—	—	—	—
飯石	五,四四六	九七九	二九,三六七	五七,七三四〇	八八一〇,一〇〇
簸川	一九,五七九	—	—	—	—
通摩	六,四二一	一,九三三	五,七六九	一一五,三八〇	一,七三〇,七〇〇
安濃	五,〇三四	—	—	—	—
邑智	一一,七五四	一,五一〇	四,五三〇	九〇,六〇〇	一,三五九,〇〇〇
那賀	一六,六三四	—	—	—	—
美濃	九,三二二	一,八四四	五,五三三	一一〇,六四〇	一,六五九,六〇〇

計	隱岐	鹿足
一一三、一八二	五七〇八	五、三二六
二九、六六一	一一四二	—
八九、〇四三	三四二六	—
一七八〇、八六〇	六、五三〇	—
二六七、二九〇	一〇、七七、八〇〇	—

(備考)

栽培戸數ハ農戸數ニ對シ松江ハ七割八束ハ五割能義ハ五割簸川ハ五割邇摩ハ參割安濃ハ參割那賀ハ貳割美濃ハ貳割隱岐ハ貳割トシ壹戸平均參本植壹本ノ收穫貳拾柒壹個ノ價格壹錢五厘ト積算セリ

植付後五年目ノ積

蘋果

島郡市名	農戸數	栽培者戸數	栽培員數	收穫果實ノ數	價額
美濃	九三三	五、五三三	一六、五九九	二四八、九九五	四、九七八七〇〇
那賀	一六、六三四	一一、六四四	三四、九三三	五三、九八〇	一〇、四七七、六〇〇
邑智	一一、七五四	七、〇五二	二一、一五六	三三、七、三〇〇	六、三四六、八〇〇
安濃	五、〇三四	一、〇七七	三、〇二二	四五、三三五	九〇六、三〇〇
邇摩	六、四二一	一一、八二二	三、八四六	五七、六九〇	一、一五三、八〇〇
簸川	一九、五七八	三、九一六	一一、七四九	一七六、二二〇	三、五三四、〇〇〇
飯石	五、四四六	二、七三三	八、一六九	一一、三五五	二、四五〇、七〇〇
大原	四、三六五	一、三〇〇	三、九三〇	五九、九五〇	一一、七九〇、〇〇〇
仁多	三、七三六	二、六一七	七、八五一	一一、七、七六五	二、三三三、三〇〇
能義	六、〇四七	一、八一四	五、四四二	八一、六三〇	一、六三二、六〇〇
八束	一三、六四七	二、七三九	八、一八七	一一三、八〇五	二、四五六、一〇〇
松江	二、六三三	二元	八四	一、二六〇	二五、二〇〇

柿子

島郡市名	農戶數	栽培者戶數	栽培員數	收穫果實數	價	額
松江	二八三	一四二	四二六	二二七〇		六三九〇〇
松東	一三六四七	六八二四	二〇,四七二	六四,一六〇		三,〇七〇,八〇〇
八義	六〇四七	三,〇二四	九〇七二	二七,二六〇		一,三六〇,八〇〇
能多	三三七八	一,八六九	五,六〇七	一六,八二〇		八四一,〇五〇
仁多	四,三六五	二,一八三	六,五四九	一九,六四七		九八二,三五〇
大原	五,四四六	二,七三三	八,一六九	二四,五〇七		一,二三五,三五〇
飯石	一九,五七八	九,七八九	二九,三六七	八八,一〇一〇		四,四〇五,〇五〇
飯川	六,四二一	三,二〇六	九,六二八	二八,八五四〇		一,四四二,七〇〇
通摩	五,〇三四	二,五二七	七,五五一	二六,五三〇		一,一三三,六五〇
安濃	一,一七五四	五八七七	一七,六三一	五二,八九三〇		二,六四四,六五〇
邑智	一六,六三四	八,三七七	二四,九五二	七四,八五三〇		三,七四二,六五〇
那賀	九,三三二	四,六一一	一三,八三三	四一,四九九〇		二,〇七四,九五〇
美濃						

計	鹿足	隱岐
一三,一八二	五,三六六	五,七〇八
四,五九四七	三,七二二	五,七二
一三,七八四二	一一,一六五	一,七二三
二〇,六七,六五	一六七,四四五	二五,六九五
四一,三〇一,三〇〇	三,三四八,九〇〇	五三,九〇〇

(備考)

一栽培戸數ハ農戶數ニ對シ松江ハ壹割八東ハ貳割能義ハ參割仁多ハ七割大原ハ參割飯石ハ五割飯川ハ貳割
 通摩ハ貳割安濃ハ貳割邑智ハ六割那賀ハ七割美濃ハ六割鹿足ハ七割隱岐ハ壹割トシ壹戸平均參本ヲ植付
 壹本ノ收穫拾五果壹個ノ價格貳錢ト積算セリ
 一收穫ハ植付後五年目ノ積

鹿	足	五三六	二六六	七、九四七	三九三〇	一、九六一〇〇
隠	岐	五七〇八	二、八五四	八、六六二	二五六八六〇	一、二八四三〇〇
計		一一三、一八二	五、六五四	一六九、七八二	五、〇九三、四六〇	二、五四六七三〇〇

(備考)

一栽培者戸數ハ農戸數ノ半數ニシテ壹戸參本ヲ植付壹本ニ參拾個結實シ壹果ノ價格五厘ト積算セリ
 植付後七年目ノ積

梨子

島郡市名	農戸數	栽培者戸數	栽培員數	收穫果實ノ數	價額
松江	二八三	一四三	四二六	一三七八〇	七、六八〇
八束	一三、六四七	六、八二四	二〇、四七二	六、四一六〇	三、六八四、九六〇
能義	六〇四七	三、〇二四	九〇七一	二七二、一六〇	一、六三三、九六〇
仁多	三、七三九	一、八六九	五、六〇七	一六八、二一〇	一、〇〇九、二六〇
大原	四、三六五	二、一八三	六、五四九	一九六、四七〇	一、二七九、八二〇
飯石	五、四四六	二、七三三	八、一六九	二四五、〇七〇	一、四七〇、四三〇
飯川	一九、五七六	九、七八九	二九、三六七	八八一、〇一〇	五、二六六、〇六〇
邁摩	六、四二一	三、二〇六	九、六六八	二六八、五四〇	一、七三二、二四〇
安濃	五、〇三四	二、五七七	七、五五一	三三六、五三〇	三、一七三、五六〇
邑智	一一、七五四	五、八七七	一七、六三一	五二八、九三〇	三、一七三、五六〇
那賀	一六、六三四	八、三三七	二四、九五二	七四八、五三〇	四、四九一、一八〇
美濃	九、三三二	四、六一一	一三、八三三	四一四、九九〇	二、四八九、九四〇

計	鹿足	五,三二六	二,六五八	七,九七四	三九,二二〇	一,四三五,三三〇
隱岐	五,七〇八	二,八五四	八,五六二	二五,六六〇	一,五四一,一六〇	
計	一一三,一八二	五,六五四	一六,九七二	五〇九,三四六〇	三〇,五六〇,七六〇	

(備考)

栽培者戸數ハ農戸數ノ五割ニシテ壹戸參本ツ、植付壹本ニ參拾果結實シ壹果ノ價格六厘ト積算セリ
植付後五年目ノ積

密柑

島郡市名	農戸數	栽培者戸數	栽培員數	收穫高價	額
松江	二六三	一九九	五九四	二九,七〇〇	八九,一〇〇
松東	一三,六四七	四,〇九四	一二,三六二	六四,一〇〇	一,八四二,三〇〇
八東	六,〇四七	一,八一四	五,四五二	二七,二六〇	八一七,八〇〇
能義	三,七三六	—	—	—	—
仁多	四,三六五	—	—	—	—
大原	五,四四六	—	—	—	—
飯石	一九,五七六	七,八三二	二二,四九三	一,一七四,六五〇	三,五二二,九五〇
簸川	六,四一一	一,二六二	三,八四六	一九二,三〇〇	五七六,九〇〇
通摩	五,〇三四	一,五二〇	四,五三〇	三六,五〇〇	六七九,五〇〇
安濃	一,一七五	—	—	—	—
邑智	一六,六三四	三,三三七	九,九八一	四九,九〇五〇	一,四九七,一五〇
那賀	九,三三二	九三三	二,七六六	一三八,三〇〇	四一四,九〇〇
美濃	—	—	—	—	—

鹿足	五三六	—	—	—	—
隱岐	五七〇八	一一四三	三四二六	一七二〇〇	五三,九〇〇
計	一一三,一八二	二二,二二〇	六六,三七〇	三三,一八五〇〇	九八五,五〇〇

(備考)

一栽培戸數ハ農戸數ニ對シ松江ハ七割八東ハ參割能義ハ參割歟川ハ四割通摩ハ貳割安濃ハ參割那賀ハ貳割美濃ハ壹割隱岐ハ貳割トシ壹戸參本宛植付壹本ノ收穫五拾個壹個ノ價格參厘ト積算セリ
 植付後五年目ノ積リ

漆汁

島郡市名	農戸數	栽培者戸數	栽培員數	漆汁採取高價	額
松江	一三,六四七	一,三六三	二七,三〇〇	二七三,〇〇〇	二七,三〇〇,〇〇〇
八東	六〇,四七七	一,〇九	二四,一八〇	二四一,八〇〇	二四一,八〇〇,〇〇〇
能義	三,七三六	二,六七	五,三三〇	五三,四〇〇	五,三三〇,〇〇〇
仁多	四,三六五	一,三〇	二六,二〇〇	二六二,〇〇〇	二六二,〇〇〇,〇〇〇
大原	五,四四六	三,八二	七六,二四〇	七六三,二〇〇	七六三,二〇〇,〇〇〇
飯石	一九,五七六	三,九一六	七九,三三〇	七九三,二〇〇	七九三,二〇〇,〇〇〇
歟川	六,四二一	六,四一	一一,二二〇	一一二,二〇〇	一一二,二〇〇,〇〇〇
通摩	五,〇三四	三〇三	一〇,〇六〇	一〇〇,六〇〇	一〇〇,六〇〇,〇〇〇
安濃	一一,七五四	八,三六	一六,四五〇	一六四,五六〇	一六四,五六〇,〇〇〇
邑智	一六,六三四	八,三七	一六,三四〇	一六三,四〇〇	一六三,四〇〇,〇〇〇
那賀	九,三二	四,六一	九,三三〇	九三三,二〇〇	九三三,二〇〇,〇〇〇
美濃	—	—	—	—	—

鹿足	五三六	三七二	七四二〇	七四二〇〇	七四二,〇〇〇
隠岐	—	—	—	—	—
計	107,171	40,150	8,050,000	8,050,000	80,500,000

(備考)

栽培者戸數ハ農戸數ニ對シ八東、邇摩、安濃ノ參郡ハ壹割能義、鍬川ノ貳郡ハ貳割大原ハ參割那賀、美濃ハ五割仁多、邑智、飯石、鹿足ノ四郡ハ七割トシ壹戸ニ付平均貳拾本ヲ植付壹本ヨリ漆汁拾匁目ニシテ漆汁壹貫目ノ價格拾圓ト積算セリ

植付後五年目ニシテ初メテ伐採シ貳回目ヨリ三四年チシテ搔取ノ積
栽培地ハ林野ノ開墾地畦岸及宅地等ノ積

桐材

島郡市名	農戸數	栽培者戸數	植付本數	成育本數	價額
松江	二六三	一九六	九九〇	七九二	三三,六〇〇
松東	一三,六四七	九,五五三	四七,七六五	三六,三二二	一,四六三,六〇〇
八束	六,〇四七	四,一三三	二一,一六五	一六,九三三	五〇七九,六〇〇
能義	三,七三九	二,六二七	一三,〇八五	一〇,四六九	三,一四〇,四〇〇
仁多	四,三六五	三,〇五六	一五,二八〇	一二,三三四	三,六六七,二〇〇
大原	五,四四六	三,八二二	一九,〇六〇	一五,二四八	四,五七四,四〇〇
飯石	一九,五七九	一三,七〇五	六六,五五五	五四,八二〇	一六,四四六,〇〇〇
鍬川	六,四二一	四,四八八	二二,四四〇	一七,九五二	一六,四四六,〇〇〇
邇摩	五,〇三四	三,五三四	一七,六二〇	一四,〇九六	五,三九五,六〇〇
安濃	一一,七五四	八,三二九	四一,一四〇	三二,九二二	四,二八八,八〇〇
邑智	一六,六三四	一一,六四四	五八,二三〇	四六,五七六	九,八七三,六〇〇
那賀	九,二二二	六,四四五	三二,二七五	二五,八二〇	一三,九七三,八〇〇
美濃	—	—	—	—	七,七四六,〇〇〇

計	隱岐	鹿足
二二,一八二	五,七〇八	五,三三六
七九,三三〇	三,九九六	三七二
三九六一五	一九九八〇	一八六〇五
三六九二〇	一五,九八四	一四,八八四
九五〇七六〇〇	四,七九五,二〇〇	四,四六五,二〇〇

(備考)

一栽培戸數ハ農戸數ノ七割トス
 一壹戸植付數五本トシ其内五分ノ一ハ枯死若クハ生育セサルモノトシ植付後七年目ニ至リ壹本ノ成長目通り直徑平均五寸長サ平均拾貳尺ノモノト假定シ其價格參拾錢トシテ積算セリ

11/26

明治三十五年四月九日印刷
 明治三十五年四月十日發行

島根縣內務部第四課

島根縣松江市殿町百十三番地
 印刷者 蒲生鏗 市

島根縣松江市殿町百十三番地
 印刷所 博廣社

1951年12月25日

...

...

...

...

...

...

...

...

142
67

