

日講記聞

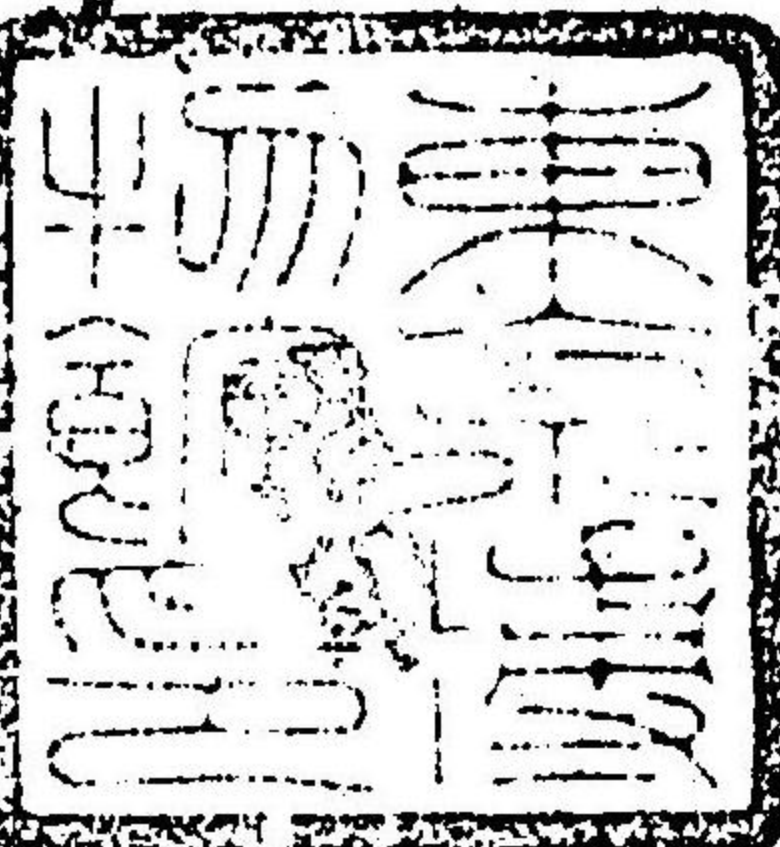
二

特 37  
608  
學  
書 第 二

27  
卷 4  
第 6

教育  
物館

明治九年五月十一日



六寸

日講記聞卷之二目次

陰具編

泌尿器

膀胱尿道内景

尿之排洩機

男子生殖器

睪丸内景

睪丸衣膜内景

精系内景

精囊射精管内景

講記聞

卷之二

教育博物館

分類醫書  
屬療藥  
冊一  
函十  
五

攝護腺、格烏布兒腺內景

陰莖內景

精液

膀胱病

○膀胱加荅流斯

○格魯布性及地弗的里性膀胱炎

○膀胱結組織炎

○膀胱結核腫及癰腫

○膀胱出血

日講記聞卷之二

大阪醫學校教師和蘭醫官抱獨英氏 口授

陰具編

泌尿器

膀胱尿道內景

膀胱ハ小孟骨内耻骨ノ後ヘニ位セル一膜囊ニ

シテ其形卵圓ナリ其後面男子ニ在テハ直腸ニ

對シ婦人ニ在テハ子宮ニ對ス其上部ヲ膀胱巔

ト稱ス此部ハ膀胱彎度ニ由テ臍ニ連レリ膀胱

變度ハ胎兒ノ時血管尿管ノ通行セシ故蹟ナリ  
 其中部ヲ膀胱體ト稱シ其下部ヲ膀胱底ト稱シ  
 膀胱底ノ漸ク漏斗狀ニ狹窄スル部ヲ膀胱頸ト  
 稱ス此頸ハ即尿道ノ初頭ニシテ攝護腺ニ圍擁セ  
 ラル膀胱ヲ維持スルハ獨リ前件膀胱變度ノミ  
 ナラス腹膜ノ襞積左右ヨリ來テ此ヲ固定ス此  
 ヲ膀胱脇側變度ト謂フ此變度ハ膀胱ヨリ臍邊  
 ニ昇リ曩昔ノ臍動脈ヲ包裹ス又孟骨莢膜ニ耻  
 骨接合部ヨリ進ミ出テ條狀ヲ爲シテ膀胱前面  
 ニ往キ之ヲ固定ス

膀胱ノ質ハ腹膜、筋膜、粘膜ノ三枚ヨリ成ル其腹  
 膜ヨリ成ル者ハ遍ク膀胱ヲ被ハス唯膀胱脇側  
 ノ上邊ト其後面トヲ被ヒ茲ニ至リ翻ツテ直腸  
 或ハ子宮ノ表面ニ往キ其側ニ於テ半月狀ノ襞  
 積ヲ爲ス此襞積男子ニ在テハ抱偏刺斯襞ト曰  
 ヒ婦人ニ在テハ膀胱子宮襞ト曰フ筋膜ハ内外  
 二層アリ外層ハ縱纖維ニ成ル其初前面ニ起テ  
 巔ヲ踰ヘ後面ニ達ス是膀胱ヲ其上部ヨリ下部  
 ニ壓縮シ小便ヲ絞出ス因テ此ヲ驅尿管ト名ク  
 内層ハ斜横兩纖維交叉シ成ル此纖維ハ隙地ヲ

遺コノ密ニ粘膜ヲ被ハス是擴張ノ多量ノ尿ヲ蓄ル時ノ設ナリ頸邊ニ於テハ横纖維夥ク襲疊メ内括約筋ノ用ヲ為シ尿道ト攝護腺ノ際ニ降レハ更ニ輪狀纖維層アリテ縱纖維ト相連ル是隨意筋ニノ外括約筋ト名ク尚且膀胱ノ筋膜ニハ結組織アリテ粘膜ト相連ル粘膜ハ其色澹白ナリ唯頸邊ニ於テハ血管纏ヘルヲ以テ其色稍差フノミ膀胱萎縮スルキハ其粘膜襞積ヲ生シ膨脹スルキハ其襞延ヒテ滑澤ナリ膀胱底ニ二個ノ坊裂アリ其互ニ相距ルト三分兌母ノ二其

長ハ一線半ニノ膀胱頸ト殆ト三隅形ヲ為ス此ヲ膀胱ノ三角體ト名ク此體ハ周邊ノ粘膜ヨリ其面尚滑澤其色尚澹白ナルヲ以テ判然タリ膀胱粘膜ニハ越必的里烏謨アリ其質ハ輸尿管ニ在ル者ト相同シ膀胱ノ頸ト底ニハ細小ノ粘液腺アリテ粘液ヲ分泌ス常體ニ在テハ其分泌少クレニ病體ニ在テハ其分泌非常ニ多キトアリ三角體ハ粘膜下ニ於ル彈性ノ細纖維ト滑澤筋纖維ノ堆積ノ生スル者ナリ又尿道ノ初頭ヨリ輸尿管ニ渉ルノ縱纖維アリ此筋纖維ハ進テ輸

尿管内ニ入ル膀胱ノ動脈ハ孟骨動脈ノ枝別ニ  
 其神經ハ脊髓神經ト交感神經ノ枝別ナリ  
 尿道ハ膀胱ノ排洩管ニ膀胱ニ始リ耻骨下ヲ  
 過テ其端ニ開口ス其形男體ト婦體トニ應ノ大  
 ニ異ナル所アリ故ニ各別ニ記載セサルヘカ  
 ス  
 男子尿道ハ婦人ニ於ルヨリモ狭クノ長ク且其  
 質固クノ延ヒ難シ其長ハ六兎母乃至八兎母其  
 徑ハ二線乃至四線トス其初膀胱ニ起リ弓状ヲ  
 為シ耻骨下ヲ經過シ陰莖ノ下邊ニ沿テ龜頭ニ

達シ其巔ニ開口ス尿道ヲ分テ三部トス曰攝護  
 腺部曰膜質部曰海綿體部是ナリ攝護腺部ハ膀  
 胱頸ニ始リ徐ク狭小ト為テ前ニ進ニ攝護腺  
 圍マレ、有時テハ此ニ圍マレス其腺ノ上邊ニ在  
 ル溝内ヲ過ルヲアリ此部ノ内面後邊ニ粘膜ノ  
 隆起アリ此ヲ鶏冠ト名ク其長ハ太約一兎母ト  
 ス此冠ノ左右ニ在ル細孔ハ粘液ヲ洩スノ口ト  
 シ自餘無數ノ細孔アルハ攝護腺ノ排洩管口ナ  
 リ膜質部ハ尿道中ノ最狭キ處ニ其質最延ヒ  
 難シ其長ハ太約半兎母トス其周圍ニハ収縮筋

アリテ弛張ノ用ヲ為シ其位置ハ宛モ耻骨下ニ  
 ノ耻骨ト尿道ノ間ニハ三角變度アリテ此ヲ維  
 持ス此變度ハ會陰腱膜ノ一部ナリ海綿體部ハ  
 其長ヲ大約五兎母トス此部ハ海綿體ニ圍マルヲ  
 以テ斯ク名ク其初三角變度ノ尿道ヲ維ク處ニ  
 起テ上ニ昇リ陰莖ノ麓ニ來テ兩個ノ海綿體ニ  
 挾マレ龜頭ノ端ニ至リ縱裂口ヲ以テ終ル是レ外  
 尿道口ナリ

尿道ノ粘膜ハ尿道虛ケレハ常ニ縱襞積ヲ為シ  
 盈レハ其襞延テ膜質部ト海綿體部ト相連ル處

ニハ格烏布兒腺ノ排洩管口アリ龜頭縁ノ部尿  
 道ノ下内面ニ舟底狀ノ窪アリ其長ク優ニ半兎母  
 トス此窪ニ相對スルノ上面ニ横襞積アリ此ヲ  
 舟底狀窪ノ障膜ト名ク但此襞積ハ每常必シモ  
 存在スルモノニ非ス粘膜ノ面ニハ栗多兒氏ノ  
 粘液腺アリテ開口ス此腺ハ葡萄狀腺一種ニシ  
 其最簡畧ナル者ナリ粘膜ノ質ハ彈性纖維ヲ錯  
 綜セル結組織ヨリ成ル此結組織ノ中ニハ滑澤  
 筋纖維交リ存ス攝護腺部ニ於テハ其纖維ノ存  
 スルト最著シ尿道ノ越必的里烏謨其淺キニ在ル

者ハ圓柱狀ニシテ其深キニ在ル者ハ正圓胞ノ如ク龜頭部ニ於テハ其形扁平ナリ

尿之排洩機

尿ノ排洩ハ尿ノ壓力ト輸尿管及膀胱ノ筋膜収縮スルトニ由ル腎ノ乳頭狀ハ尿ノ輸尿管ヨリ細尿管ニ逆行スルヲ鎖サシ輸尿管ノ膀胱ニ入ル機關ハ尿ノ膀胱ヨリ輸尿管ニ逆行スルヲ妨ルカ故ニ尿ハ其壓力ニ信セテ唯一向ニ體外ニ馳セントス然レ膀胱頸ノ括約筋収縮シ妄ニ其出ルヲ許サズ膀胱内ニ潴溜スルノ尿ハ少ク其

本性ヲ變ス何者尿中ノ水分固性成分血中ニ吸収セラルレハナリ通例尿夥ク膀胱ニ漲リテ壓力加ハルハ一異銳敏ノ部ヲ刺衝シ尿意ヲ催シ膀胱ノ縱橫筋纖維収縮スルニ乘リ尿忽チ膀胱頸ノ括約筋ヲ排開シ線狀ヲ爲シ遂出ス其他腹筋横膈膜モ其機ヲ助ケ又尿道根ニ於テ耻骨ニ附着スルノ筋左右上邊ニ収縮シ頓ニ尿ヲ射出セシム所謂速尿管即チ是ナリ膀胱筋尿道筋ノ機ヲ指揮スルハ横膈神經脊髓神經トス

男子生殖器



睪丸内景

睪丸ハ精液ヲ分泌スルノ器ニシテ陰囊内ニテ精系ニ繋レリ其繋ル處右睪ハ左睪ヨリモ稍高シ左右共ニ本睪ト副睪トノ別アリ本睪ハ其形卵圓ニシテ稍扁滑澤白色ノ纖維膜アリテ之ヲ裹ム此膜ノ外面ニハ腹膜ノ展布セル物乙膜被ヘリ其内面ニハ結組織ヨリ成ル至薄ノ中膈膜アリ此膜ハ睪丸内ニ竄入シ其質ヲ區々相分テ瓢狀ヲ為サシム此中膈延ノ下ニシテ孺摸兒體アリ此體ハ宛モ縱行系ニシテ本睪ノ後縁ニ位シ其織質

内ニ入ルノ深サハ三線乃至四線トス此體中ニモ亦饒多ノ中膈膜アリテ其質ヲ區分ス睪丸ノ腺ハ百個乃至二百五十個ノ氷柱狀活布ヨリ成ル此活布ノ巔ハ孺摸兒體ニ向ヘリ活布ハ各一個乃至三個ノ細精管ヨリ成ル細精管ハ其徑十五分線乃至三分線ニシテ種々ニ紆迴シ枝分シ吻合レ其基ニ至レハ盲囊或ハ里斯ヲ爲ノ終ル者ナリ活布内ノ細精管ハ血脈及ヒ結組織ヲ以テ相連ルト雖モ離解シ易シ此ヲ離解シ伸ル片ハ其長大約二十五兎トス此細精管活布ノ巔

ニ至レハ一幹ト為リ直行ノ分匭摸兒體內ニ進ム、此ヲ直精管ト謂フ其徑大約十分線トス、其幹分匭摸兒體內ニ入ルルハ幹々互ニ連合シ繼テ又離別ス斯クメ巨精管ヨリ成ル網ヲ生ス此ヲ華尔列兒ノ脈絡網ト謂フ、終ニ其巨精管九個乃至十七個分匭摸兒體ノ上端ニ於テ睪丸ノ固有膜ヲ貫キ副睪ノ頭ニ進行ス、此巨精管ハ輸送管ト名ク此管其副睪頭ニ入ルルハ直行セスメ螺旋狀ヲ為レ組織之ヲ束テ氷柱狀體ヲ生ス此體ノ巔ハ睪丸ニ向ヒ其基ハ副睪頭ニ向ヘリ

副睪ハS狀ノ系ニノ睪丸ノ後縁ニ沿ヒ下ニ往ク、其上端ノ巨キ部ヲ頭ト稱シ下端ヲ尾ト稱ス、頭ハ氷柱狀體相合ノ睪丸ノ輸送管ヲ悉ク吞併シ其諸管ハ相合ノ一個ノ管ト為リ種々紆迴シ如シキS狀系ト為ル者ナリ此系ハ其經歷中往々盲枝ヲ分テ終ニ輸精管ト為ル輸精管ハ初暫ク紆迴スレヒ忽チ精系ニ圍レテ鼠蹊管ノ方ニ直行シ腹腔ニ入テ下腹壁動脈ト交叉シ膀胱ノ後面ニ曲降シ左右輸精管互ニ相近近シ膀胱底ニ進ニ是ニ於テ精囊ノ内側ニ連リ繼テ射精管

ト爲テ漸ク進ミ尿道ノ鷄冠ヨリ其内ニ開口ス  
 細精管ノ質ハ纖維膜ヨリ成ル而此ニ楕圓核ト  
 扁平越必的里烏謨交レリ氷柱狀體ニ在テハ此  
 ニ滑澤筋纖維加ハリ且其越必的里烏謨ニ顫毛  
 アリ其排洩管ハ薄キ纖維膜厚キ滑澤筋纖維顫  
 毛越必的里烏謨ヲ具セル粘膜ヨリ成ル  
 細精管ハ精細胞ヲ充テ其内ニ核ヲ含ミ此核ヨ  
 リ精絲化成ス副睪頭ト輸精管トノ間ニハ二個  
 乃至四個ノ扁平白色小體アリ此體ハ皆盲細管  
 ノ錯綜ノ結組織之ヲ包裹スルニ成ル

睪丸血脈水脈神經 動脈ハ大動脈ヨリ枝別ス  
 ル内精動脈ト膀胱動脈ヨリ枝別スル輸精管動  
 脈トノ二般アリ靜脈ハ内精動脈ノ周圍ニ於テ  
 顯著ノ靜脈叢ヲ爲ス水脈ハ細精管ノ間ニ夥ク  
 存在ス是ヨリ枝別セル饒多ノ水脈ハ精系ノ靜  
 脈間ヨリ腰腺ニ循行ス神經ハ交感神經ヨリ來  
 テ睪丸内ニテ動脈ト其歩ヲ同フス  
 精液ノ輸精管内ニ在ル者ハ白色無香粘稠ニシ  
 嗚精絲ヲ胎ハノミ外洩スルノ精液ハ稀薄ニシ  
 一異香アリ是睪丸精囊攝護腺格烏布兒腺ノ分

泌液相混スレハナリ

畢丸衣膜内景

畢丸ノ膜ハ種々アリ、胎兒ニ在テ畢丸ノ腹内ヨリ陰囊ニ下垂スルノ機ヲ考ルハ能、其膜種ヲ理會スルヲ得ヘシ

胎兒成形ノ初期ニ在テハ畢丸其腹腔内腰椎左右ニ生シ唯腹膜之ヲ包ムノミ、但後縁ニ少、包マサルノ部アリテ是ヨリ血脈、神經、排洩管其内ニ竄入ス、此畢丸舎スル所ノ腹膜襞ハ鼠蹊ノ腹輪ニ達シ其内ニ筋纖維ヨリ成ル収縮性ノ系

ヲ胎ム、此系ハ陰囊ニ生シ腹輪ヲ貫キ畢丸ノ下端ニ往キ此ト癒着ス、畢丸ノ下垂スルハ其系ノ収縮スル黙加機ニ出ツ、此下垂ハ大抵妊孕ノ第七箇月ニアリ然レ有時テハ此期ニ後レ加之、婉後仍一畢或ハ兩畢共ニ鼠蹊管或ハ腹腔ニ止ル、之無キニ非ス、腹膜ハ畢丸ノ白色纖維膜ニ密着スルヲ以テ畢丸ノ下垂スル時此ニ誘ハサルヲ得ス、然レ畢丸ノ下端ヨリ腹輪ニ達スル腹膜襞ノ一部ハ畢丸先ッ少ク發程セシ後ニ非レハ進ム、一ヲ得ス此ニ由テ其部ハ上邊ニ翻リ更ニ復

睪丸ヲ包ム但睪丸ト密着スルナシ其故ハ腹膜ノ兩滑面互ニ相對貼スレハナリ血脈、神經、輸精管ノ原ヨリ腹膜腔外ニ在リシ者ハ其時鼠蹊管内ニ同行セスノ依然ト其管外ニ止リ其後腹輪癒合スルニ至レハ其管ノ一部收閉ス、是故ニ睪丸ハ二層ノ沕ニ膜囊ニ包ムル睪丸ノ固有莖膜者ハ即チ此囊ナリ  
睪丸方ニ腹腔ヨリ下至スル時腹輪ニ於テ横行腹莖膜ニ蹶キ此ヲ前ニ壓シ更ニ己カ莖膜ト爲ス、此膜ハ副睪及諸脈管ヲ併セ包ムヲ以テ總莖

膜ト名ク、此莖膜ノ内面ハ結組織ニテ固有莖膜ノ外層、副睪、精系、脈絡ト相連ル、  
繼ニ睪丸、橫腹筋ト斜腹筋ノ筋纖維ニ蹶キ其兩三束ヲ併取ス此束ハ里斯ヲ爲メ總莖膜ノ外面ニ蔓延ス、挈睪筋ト稱スル者即チ是ナリ  
睪丸既ニ腹輪外ニ臨ム時又一膜ヲ得、是膜ハ其輪縁ニアル薄膜ニシテ哥布兒莖膜ト謂フ  
哥布兒莖膜ヲ襲フ者ヲ陰囊筋膜ト謂フ、此膜ハ哥布兒莖膜ニ連ルテ緩クノ實ハ陰囊ノ内層ト謂フヘキ者ナリ陰囊筋膜ハ腹及ヒ會陰ノ表筋

莖膜ニ相連リ且滑澤筋纖維ニ富ミ其内腔ハ中  
隔アリテ二局ニ分レ毎局一罎ヲ具シ每罎各精  
系ニ繫レリ

陰囊ノ皮ハ薄クモ褐色横紋アリテ毛ヲ生シ且  
縫紋アリテ左右二半ニ分ル

精系内景

精系ハ繩狀ノ束ニシテ腹輪ヨリ罎九ノ後縁ニ達  
ス其質ハ血脈水脈神經輸精管ニ成ル而哥布兒  
莖膜挈罎筋總莖膜之ヲ包ミ更ニ結組織之ヲ被  
ヒ連テ一全束ト爲ス者ナリ

精囊射精管内景

精囊ハ二個アリ其形チ扁平卵圓攝護腺ノ後ニ  
位シ膀胱底ニ連リ其後面ハ直腸ニ對ス抑精囊  
ハ輸精管ノ延展スル者ニシテ輸精管ノ外側ニ在  
リ兩個共ニ四兌母乃至五兌母ノ一管ヨリ成ル  
此管種々ニ紆迴錯綜ノ盲延ヲ生シ結組織之ヲ  
被フ因テ結節狀ヲ爲スナリ

精囊ノ前端ハ輸精管ヲ銳角狀ニ受ケ更ニ一管  
ヲ放ツ者ハ即射精管ナリ射精管ハ輸精管ト其  
方向ヲ同フノ進ニ攝護腺ト尿道トノ間ニ往キ

鷄冠ノ左右ニ開口ハ精囊及射精管ノ組織ハ輸  
 精管ト同フノ纖維膜、筋膜、粘膜ヨリ成ル精囊ノ  
 動脈ハ膀胱動脈ト直腸動脈ノ枝別ニ其神經  
 ハ脊髓神經ト交感神經ノ枝別ナリ

攝護腺、格烏布兒腺、内景

攝護腺ハ其形宛モ心藏ノ如クノ尿道頭及膀胱  
 頸ヲ圍ミ其麓ハ後邊上邊ヨリ精囊ニ接レ其巔  
 ハ前邊ヨリ弓狀蠶度ニ接ス總テ其前面ハ耻骨  
 ニ向ヒ後面ハ直腸ニ向フ此腺ノ前面ト弓狀蠶  
 度ノ間ニハ三個ノ蠶度アリテ充ツ曰中耻骨攝

護蠶度、兩側耻骨攝護蠶度是ナリ其中蠶度ハ腺  
 ノ巔ニ附着シ兩側蠶度ハ腺縁ニ附着ス此腺ノ  
 後面ニ二個ノ淺渠アリテ腺體ヲ左右中ノ三部  
 ニ分ツ其中部ハ常ニ最小ナレト老人ニ在テハ  
 頗ル増大スル者アリ攝護腺ヲ維持スルハ孟骨  
 莖膜延ト深會陰莖膜延ナリ更ニ其周邊ニ纖維  
 膜アリテ其莖膜ヲ被ヒ連結ス攝護腺ノ造構ハ  
 葡萄腺ニ同フメ小局ニ區分シ其局間ニ滑澤筋  
 纖維夥ク蔓レリ其内部ハ專ラ筋纖維ニ成リ無  
 數ノ排洩管此ヲ貫キ出テ鷄冠ノ腸側ニ開口ス

攝護腺ノ一部尿道下ニ位スル處、兩射精管ノ間ニ一小囊アリ此ヲ攝護腺泡或ハ男子子宮ト謂フ、其長サ三線乃至六線、其形テ格爾布ノ如シ其底ハ腺ノ後面ニ墾シ頸ハ鷄冠ノ中ニ位シテ其口ヲ射精管ノ間ニ開ク、此泡ノ質ハ弾力性ノ纖維ヲ交タル結組織ヨリ成ル、但シ其底ニ於テハ饒多ノ滑澤筋纖維錯綜シ、泡ノ裏面ニハ頸毛越必的里烏謨被ヘリ

攝護腺ハ透明粘連ノ清液ヲ分泌ス其液ハ精液ノ射出スル時相混シ外洩ス攝護腺ノ動脈ハ直

腸動脈、膀胱動脈、總耻骨動脈ノ枝別ニ、其神經ハ交感神經ノ枝別ナリ

格爾布兒腺、此腺ハ二個アリ、褐黃色ノ圓體ニシテ其大サ豌豆ノ如シ、而尿道ノ膜質部ト海綿體部ト相連ル處ノ外面ニ位ス、此腺ハ葡萄狀腺ニ屬シ、其小局間ニハ滑澤筋纖維ノ交リタル結組織ヲ胎メリ、其排洩管ハ前ニ向ヒ尿道内ニ開口ス、其分泌液ハ攝護腺ノ分泌液ニ齊シ

陰莖内景

陰莖ハ耻骨下ニ起テ陰囊ノ上邊ニ昇レル圓柱



狀體ナリ其勃起セサルハ長サ大約四分母太  
 サ一父母トス陰莖ヲ三部ニ分チ後部ヲ莖根ト  
 シ中部ヲ莖體トシ前部ヲ莖頭トス即チ所謂ル  
 龜頭ナリ其勃起スルハ其根體共畧三角狀ヲ  
 為ス而其上面ヲ背ト稱ス龜頭ノ縁隆起スル處  
 ヲ龜頭ノ冠ト稱ス此部ニ輪狀渠アリ此ヲ龜頭  
 ノ頸ト稱ス以テ其體ト分墾ヲ為ス龜頭ノ最端  
 ニ小縦裂アリ此ヲ尿道口ト稱ス  
 陰莖ノ質ハ皮、腱莖膜、海綿樣體ヨリ成ル陰莖ノ  
 皮ハ薄ク善ク移動シ毛茸少ク前ニ至テハ全

〃之ナレ其皮下結組織ハ夥ク滑澤筋纖維ヲ胎  
 ミ肉毫エ脂肪ヲ胎ムナレ俱耻骨部ノ皮ハ多  
 量ノ脂肪ヲ胎ニ因テ突起シ短蹙毛ヲ生ス此ヲ  
 耻骨阜ト稱ス陰莖ノ皮前部ニ至テハ内外二層  
 ト為テ著ク移動ス此ヲ前皮或ハ包皮ト稱ス此  
 皮龜頭ノ巔ニ至テ圓窓ヲ開ク前皮ノ内層ハ陰  
 莖頭ニテ薄クナリ漸々粘膜ニ變ノ龜頭ヲ被ハ  
 龜頭ノ下面ニ於テハ其内層覺機鋭敏ノ襞積ヲ  
 為ス繫帶ハ即是ナリ龜頭ノ皮ハ脂肪分泌腺ト  
 神經乳頭狀トニ富メリ

精液  
 精液  
 精液

腱莖膜ハ結組織ト滑澤筋纖維トニ成レル寛裕ノ膜ニ陰囊ノ筋膜會陰ノ腱莖膜ニ連ル、得此腱莖膜莖根ニ於テハ三角掣莖變度ト為リテ耻骨接合部ニ往テ左右腹輪ノ内筋條之ニ交加ス陰莖ノ海綿樣體ハ兩脚ヲ以テ兩坐骨ノ上行枝ニ生レ其兩脚ハ耻骨弓狀部ニテ相连接シ此部ヨリ圓柱狀ト為リテ前ニ係行レ龜頭ニ終ル陰莖ノ背部ニハ此兩脚ノ方向ニテ淺渠アリ此渠内ニ其背靜脈背動脈背神經存在ス、陰莖ノ下部ニハ同方向ノ深渠アリ此渠内ニ尿道ノ海綿樣

體存在ス

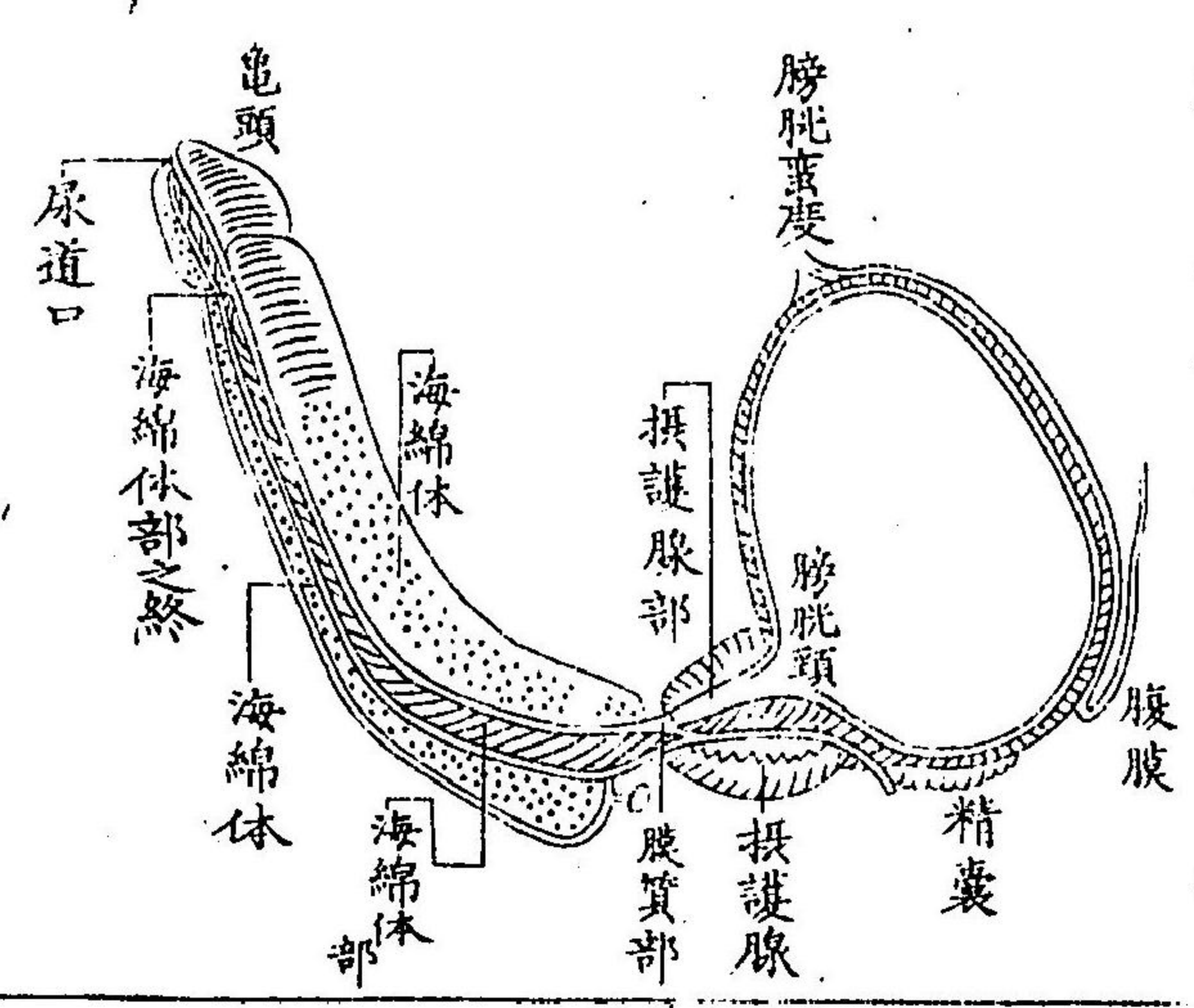
此海綿樣體ハ牢固ノ莖膜ト海綿樣組織ヨリ成ル、海綿樣組織ハ纖維細網ト肉材トニ成リ此ニ饒多ノ靜脈叢アリテ夥ク血液ヲ充ツ、肉材ハ扁平越必的里烏謨結組織、彈性細纖維、滑澤筋纖維等ノ諸材ヨリ成ル海綿樣體ノ動脈ハ耻骨總動脈ヨリ生ス而其最者ハ深陰莖動脈ナリ、其細枝ハ肉材ノ内ニ竄入シ更ニ細別ノ微絲管ト為リ靜脈叢ニ吻合ス、莖根ニ於テハ更ニ葡萄蔓狀ニ紆迴セル動脈アリテ其細枝別ハ亦靜脈叢ニ吻

精液の質 精液の質 精液の質

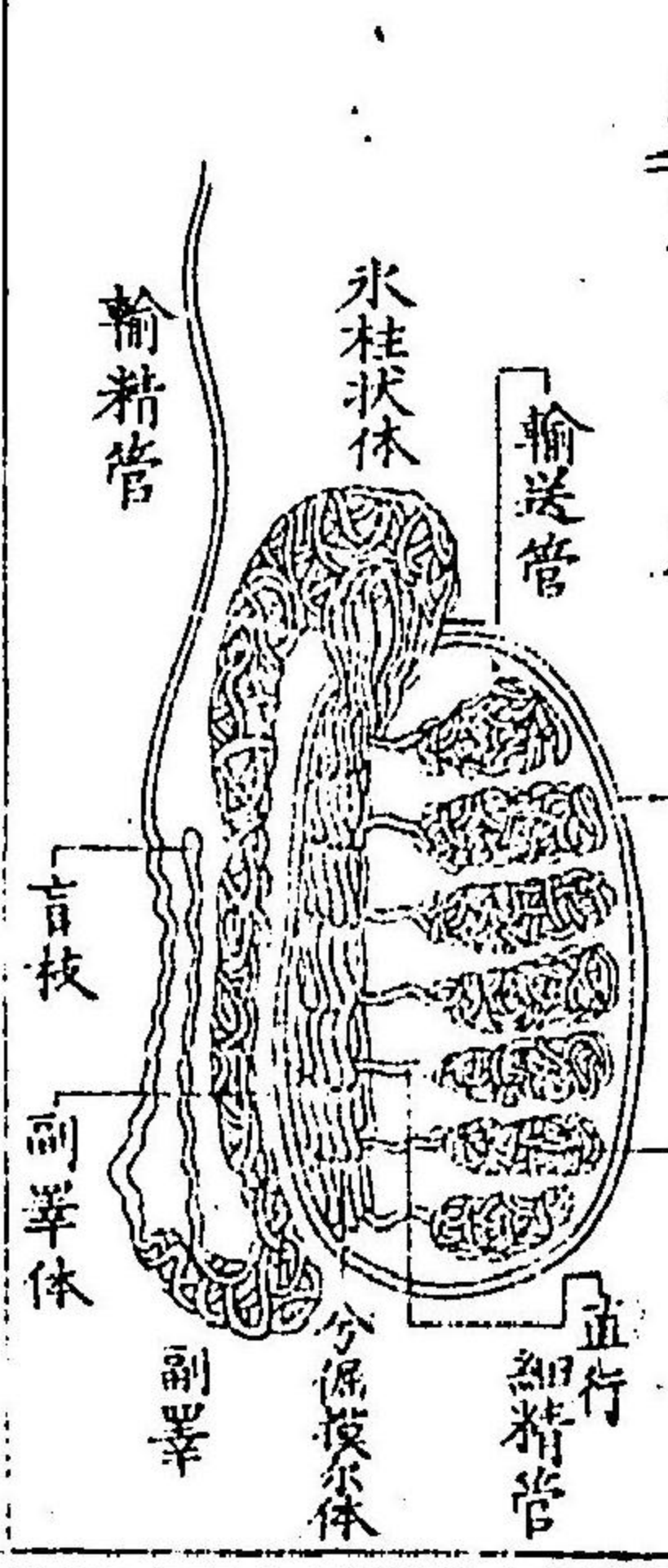
合ス、海綿様體ニハ靜脈甚ク夥多シルニ皆靜脈  
 兼ヲ以テ其根本トス  
 尿道ノ海綿様體ハ陰莖海綿様體ノ下ニ在テ直  
 ニ尿道ヲ圍ニ後端ハ格烏布兒腺ノ在ル處即チ  
 膜質部ニ始リテ龜頭ニ至リ肥厚ノ終ル後端モ  
 亦肥厚ス此部ヲ尿道球ト稱ス此球ト攝護腺ト  
 ノ間ニハ此海綿體普達セス因テ此部ハ尿瘻ヲ  
 發スルノ間之アリ其動脈ハ總耻骨動脈ノ枝別  
 ナリ  
 陰莖ノ神經ハ交感神經系ニ總耻骨神經ノ枝別

ナリ

縦斷膀胱攝護腺及陰莖圖



縦割睪丸圖



横割睪丸圖

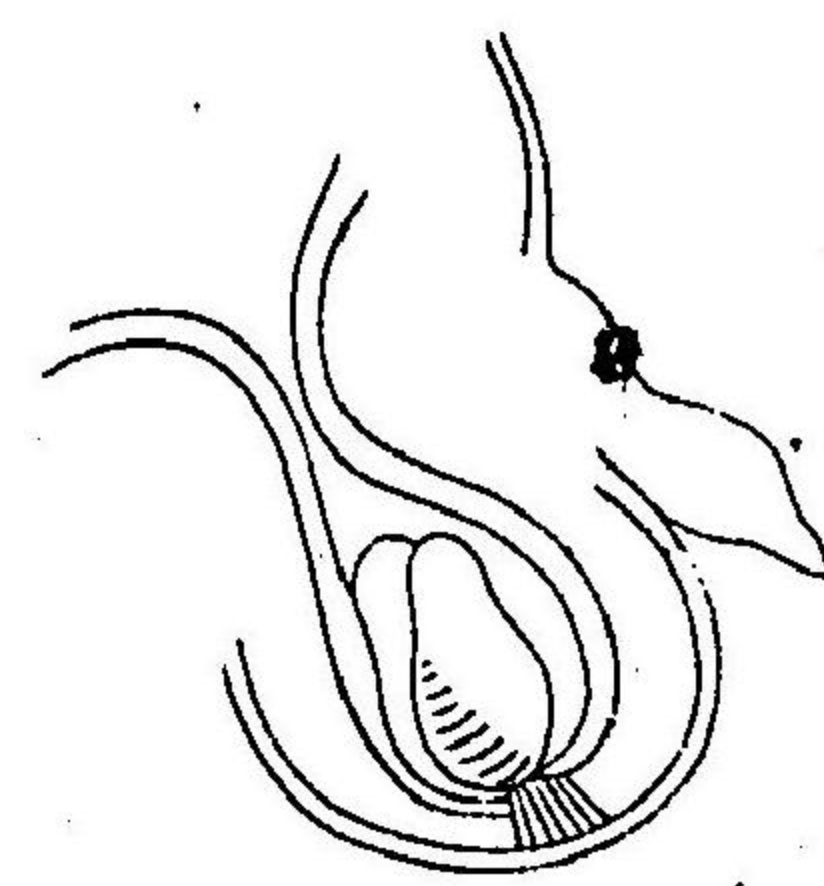


日講訂聞 卷之二 九

睪丸降尚在鼠蹊管圖



睪丸已降陰囊內圖



精液

精液ハ睪丸ニテ分泌ス其機前ニ説クガ如シ此  
 液ハ少年モ洩セト甚タ稀薄ナリ成童ニ至レハ  
 漸ク濃熟ス老人ハ全ク精液ヲ分泌セサルニ非  
 レト其性悪ク成孕ノ用ヲ爲シ難ク且睪丸モ

削瘦涸涸ス精液ノ分泌ハ滋味ノ食物、神經ノ感  
 動ニ由テ増盛シ隨テ分泌スレハ隨テ精囊ニ貯  
 ヘ交媾ニ臨テ排洩スルヲ常トス其射出ノ機ハ  
 精囊筋、速尿筋等戮力ノ之ヲ助ク其射出スル時  
 ニハ必先ク攝護液前驅ス陰莖ノ勃起ハ精神ノ  
 感動、反應機、摩摺ニ起リ其勃起スル所以ハ血液  
 ノ海綿體ニ充盈スルニ由リ其充盈スル所以ハ  
 動脈ノ血行盛ニシテ靜脈悉ク此ヲ受ルヲ能ハサ  
 ルニ由是蓋莖根ノ筋收縮ノ靜脈ヲ壓スレハナ  
 リ精液ノ分泌病機ニ出ルアリ或ハ中年ニ在テ

其分泌減少ノ成孕ノ用ニ堪サルアリ其因ハ梅毒、汞毒、神經系ノ諸病、壞血病、多房、耽酒、ノ如シ特ニ其因ト為ルハ手娼ナリ或ハ一過ノ精神感動ニ由テ勃起セサルヲアレ此症ハ忽チ復故ス是等ノ症ニ刺戟劑ヲ用テ之ヲ促ントスルハ謬ナリ宜シ全身ヲ補托シ原因ヲ除クヲ正道トス有時テハ夜間睡中ニ遺精スルアリ、大小便ノ時漏精スルアリ是等ノ症モ原因ヲ探索ノ之ヲ除キ過敏ニ起ル者ハ之ヲ抑ヘ衰弱ニ原ク者ハ之ヲ補ヘシ、極頑固ノ遺精ニハ鷄冠ヲ消酸銀ニテ

刺戟スル法アリ但此法ハ拙工ノ手ヲ以テ施シ難シ

膀胱病

○膀胱加荅流斯

原因、膀胱加荅流斯ノ因ハ三般アリ一膀胱粘膜ヲ直下ニ刺戟スル物喻ハ不當ノ注射藥、加參的兒、膀胱結石、腐尿ノ酷厲成分、芫菁、拔尔撒護格、泮霍ノ誤用、或ハ尿道縮窄、攝護腺腫等ニテ鬱閉セル尿、或ハ未熟麥酒ノ如シ二近鄰諸器ノ焮衝刺戟特ニ淋疾ノ波及、此波及ハ淋疾治スレ長

ク暫留ス 三皮膚ノ冒寒特ニ腹部下肢ノ冒寒是ナリ

剖屍ノ之ヲ觀ルニ急性症ハ膀胱ノ粘膜赤色腫脹ノ其質鬆疎ト爲レリ而其面ニ剝離越必的里烏謨并ニ新生孢子ノ雜ル粘液被ヘリ慢性症ハ其粘膜淡紅色或ハ褐紅色ニシテ灰白色ノ斑点アリ而其質肥厚シ加之筋膜モ肥厚シ血液充盈ス其面ニハ灰白膿樣粘液或ハ黃色膿樣排洩物被ヘリ膀胱内ノ尿ハ腐敗ノ安母尼亞ノ烈臭ヲ放チ亞尔加里性ノ微ヲ發ス

慢性膀胱加荅流斯ハ大抵不治ナリ其終多クハ潰瘍壞疽肥厚ニ歸ス其潰瘍ニ歸スル者ハ徐々ニ膀胱壁ヲ穿開ス而直腸或ハ腔内ニ通シ或ハ腹腔ニ通ス腹腔ニ通スル者ハ凶候トス其壞疽ニ轉スル者ハ小便鬱滞ヲ腐敗シ其侵蝕性ヲ以テ粘膜ヲ犯スヨリ發ス其粘膜ハ已甚ク軟解シ黑色或ハ褐紅色ト爲リ汚穢ノ滲出物之ヲ被ス或ハ其粘膜敗絮若クハ琶布ノ如キ組織ニ變ノ其中ニ敗血漿浸透スルアリ其筋ハ灰白色ニシテ崩レ易ク其組織内ニ敗血漿滲透ス膀胱内ニ

ハ褐黒色ノ液アリ其惡臭安母尼亞ノ如シ此液  
 ハ腐尿、敗血、崩壞粘膜炎ニ成ル者ナリ、惡性症ニ於  
 テハ諸膜悉ク犯ラレテ膀胱内含ム所ノ物腹腔  
 ニ溢出ス其肥厚ニ歸スル者ハ膀胱壁ノ厚サ兩  
 三線乃至半兌母餘ノ者アリ其筋ハ肉材ノ狀ヲ  
 爲シ内面ニ突起ヲ生シ宛モ心臟左室ノ内面ノ  
 如キ者アリ此ニ膀胱容ノ増大スルト其縮小ス  
 ルトノ二症アリ其増大症ハ膀胱高ク登テ臍邊  
 ニ盤リ縮小症ハ纒ニ胡菴大ノ如キアリ  
 徵候、急性膀胱加荅流斯ハ有時テハ發熱ス然

レハ大抵體温脈度ハ増加スルトナシ其新發症  
 ハ少腹會陰ニ疼痛ヲ發シ其痛上ハ腎部ニ昇リ  
 下ハ尿道ニ沿テ龜頭ニ至リ劇症ニ於テハ膀胱  
 部毫モ重按ニ堪ヘサルヲアリ、粘膜炎ハ血液充盈  
 シ知覺過敏ナルヲ以テ尿ノ蓄蓄ニ堪ヘス一消  
 滴ノ尿膀胱ニ溜ルト雖モ劇ク尿意ヲ催ス然ル  
 ニ膀胱ノ括約筋痙性ノ収閉ヲ致スヲ以テ膀胱  
 ノ裏急ヲ作ス、猶直腸加荅流斯ニ於テ直腸ノ  
 裏急ヲ作スニ髣髴タリ、且テ利尿ノ時劇痛ヲ發シ  
 一滴尿尿道ヲ通過スト雖モ蛇モ鎔鉛ノ通過ス

ルカ如キヲ覺フ、然レモ此症ハ不日ニ經過ノ治  
 ス未熟麥酒ヲ用テ發スル症ハ尚速ニ一ニ時  
 内ニ消散ス、有時テハ長ク暫留メ慢性症ニ轉ス  
 ルアリ又老人ニ在テハ膀胱ノ括約筋痙性収閉  
 ヲ作ソ頑固ノ尿閉ヲ惹出スコトアリ  
 慢性症ニ於テハ其疼痛暫時ニ治ルト雖モ膀胱  
 ノ覺機過敏ナルヲ以テ尿ノ潴溜ニ耐ヘスノ類  
 ニ努責ヲ催シ尿内ノ粘液著ク増加シテ尿管ニ  
 沈底ス其沈澱初透明ナレモ漸ク渾濁ノ白色或  
 ハ黄色ト為リ尿ヲ這器ヨリ他器ニ瀉ス片ハ其

沈澱凝聚ノ器底ニ残り或モ長キ絲ヲ延クニ至  
 ル、其粘液ハ往々亞再加里性ノ泡釀ヲナシ又尿  
 素變ノ炭酸安母尼亞トナリ隨テ尿酸安母尼亞  
 燐酸安母尼亞苦土等ヲ生ス然ル時ハ小便安母  
 尼亞臭ヲ放テ劇ク亞尔加里性ノ微ヲ發ス顯微  
 鏡ニテ其沈澱ヲ觀ルモハ無數ノ胞子尿酸安母  
 尼亞ノ結晶燐酸安母尼亞苦土ノ大結晶アリ此  
 症ハ數週、累月、或ハ連年暫留ス而逾長ク暫留ス  
 ル者ハ其治スルコト逾難シ  
 慢性加苔流斯、壞疽ニ轉スルモハ患者脱カノ其



脈細絲ノ如ク面貌一異相ニ變シ皮膚層冷厥シ其  
 尿褐色或ハ黑色ト爲リ其内ニ粘膜ノ碎片ヲ交  
 ハ腐敗臭特ニ已甚シ或ハ膀胱壁全ク土崩シ其  
 蓄物腹腔ニ溢出ノ之カ爲ニ悪性ノ腹膜焮衝ヲ  
 發シ遂ニ全身麻痺ニ陷テ速ニ斃ルアリ  
 膀胱粘膜ノ潰瘍ニ轉スル者ハ其尿渣漸ク膿ヲ  
 交ハ或ハ時ニ尿血ヲ作レ或ハ潜伏熱ヲ發シ患  
 者之カ爲ニ大ニ脱衰ス而或ハ膀胱勞ニ陷リ或  
 ハ膀胱壁ニ痿瘡ヲ發シ此ヨリ膿汁ヲ漏ラス  
 アリ

膀胱壁ノ肥厚ニ轉スル者兼テ其容増大スルハ  
 ハ耻骨上邊ニ硬腫ヲ呈シ此腫往々臍上迄達ス  
 ルアリ婦人ニ在テハ誤テ妊孕ト認メ易ニ通例  
 此症ハ膀胱ノ蓄物ヲ全ク洩ラシ盡スト能ハス  
 假令ニ膀胱頸尿道等ニ妨ナシト雖モ猶然リ唯  
 膀胱充滿ノ極ニ至テ復々容ルヘキノ餘地ナキ  
 時或ハ括約筋麻痺スル時其刺尿聊カ外洩スルノ  
 ミ是故ニ二六時中常例ノ尿量ヲ通スル患者ニ  
 加麥的記ヲ施ノ尚ニ比乃至四比餘ノ蓄尿ヲ洩  
 ラスヲアル所以ナリ膀胱容ノ縮小スル肥厚症

ハ問、脛或ハ直腸ヨリ探索ノ硬腫ヲ認得テ種々  
ノ誤斷ヲ爲スヲアリ、其確微ハ膀胱擴張スル能  
ハサルヲ以テ寧時ナク利尿ヲ催シ患者之カ為  
ニ瞬間モ休暇ヲ得ス具括約筋麻痺スルキハ間  
斷ナク小便淋漓ス以テ之ヲ微知スヘシ  
治法、總テ原因ヲ除クヲ要トス故ニ加麥的兒  
注射藥ノ誤用、或ハ芫菁内服、發泡膏刺戟膏ノ連  
用、或ハ瀦尿管若ハ腐敗尿管刺戟等ニ原ク者ハ之  
ヲ戒メ之ヲ遠クヘシ此症尿道或ハ子宮焮衝ノ  
波及ニ原クキハ會陰或ハ子宮口邊ニ水蛭ヲ貼

シ冒寒ニ原クキハ發汗劑ヲ用ヘシ但局處瀉血  
ハ其新發症ニシテ諸症劇勢ナル者ニ最メ的當ス且  
此ヲ會陰ニ施スハ耻骨上ニ施スヨリモ遙ニ優  
レリ急性加荅流斯症ニハ總テ腹上温毯布或ハ  
温湯浴ヲ施シ其苦惱ヲ鎮靖スル偉功アリ膀胱  
内ノ尿管ハ勉テ之ヲ稀釋スルニ宜シ然レ其飲液  
ニ粘滑藥或ハ油質藥ヲ配用スルハ蛇足ニ屬ス  
唯曹達水炭酸含蓄水ヲ用ヒ食鹽、菜根類ヲ禁ス  
ルヲ以テ足レリトス、或ハ石灰水ニ同量ノ牛乳  
ヲ加ヘ用ヒ或ハ石松子末一多、去泡蜂蜜一多半、

研和、一時毎ニ一茶匙宛用ルモ亦佳、芫菁毒ニ  
 原ク症ニハ龍腦六分、扁莖乳六分、合劑ヲ稱譽  
 ス、阿芙蓉ヲ用ルハ危險トス、然レ膀胱、疼痛裏  
 急己甚キ時ハ少量ヲ用テ峻功アリ、此ヲ托  
 歌尔斯散トシ臨卧ニ與ヘ、或ハ單性阿芙蓉丁幾  
 ト分服セシムルカ如シ疼痛既ニ治リ粘液膿  
 液逾多ク尿内ニ交リ出ルキハ收斂劑ヲ用ヘキ  
 、秋トス收斂劑中ニ就テ最要ノ品ハ烏華烏尔  
 夫ナリ此藥半多乃至六分ヲ取リ煎劑トシ一時  
 毎ニ一食匙宛用フ、或ハ單寧酸モ百方殆ト功ナ

キノ症ニ連用ノ神驗ヲ収メシ一屢之アリ  
 急性症ノ季期并ニ慢性症ニ於テハ拔尔撒謨劑、  
 革尔斯劑ヲ用ルニ宜シ、就中の列並油、麥兒水、拔  
 尔撒謨字露特ニ拔尔撒謨格泮霍ヲ佳トス、此ヲ  
 加布朱刺ニ製シ用フ前件ノ諸藥驗ナキ時ハ轉  
 メ局處法ヲ施スヘシ、則先ニ微温湯ノ注射法ヲ施  
 シ漸ク轉メ冷水ヲ以テス、或ハ收斂藥ノ注射法  
 論ハ消酸銀・皓礬・單寧酸ノ溶液注射ノ如シ、或ハ  
 拔尔撒謨格泮霍一莖、牛乳六分ノ注射法ヲ稱譽  
 スル者アリ、然レ總テ大慎重ヲ加テ施スヘシ、膀

膀胱粘膜、潰瘍症ニモ前件ノ治法ヲ施シ可膀胱  
粘膜ノ崩壊症ニハ諸治術功アルトナシ膀胱容  
ノ増大症ハ四時乃至六時毎ニ正ク加麥的兒ヲ  
須テ尿ヲ洩ラシ彈性ノ帶ヲ下體周圍ニ纏ハシ  
メ膀胱容ノ縮小症ハカ所及尿ヲ蓄ヘシメテ其  
内腔ヲ除クニ潤開ナラシムヘシ或ハ彈性加麥  
的兒ヲ膀胱内ニ挿シ栓ヲ以テ其口ヲ塞キ一時  
若クハ一時半毎ニ其栓ヲ除テ尿ヲ洩サシムル  
モ亦佳ナリ

○格魯烏布性及地弗的里性膀胱焮衝

兩症共ニ窒扶斯、痘瘡、猩紅斑ノ如キ劇性傳染病  
ノ經過中ニ發ス而難産後、先青誤用後ニ發スル  
ハ罕ナリ膀胱ノ裏面ニ凝固性ノ液ヲ滲出シ其  
粘膜ノ面ニ被布シ或ハ粘膜組織間ニ滲漸ス其  
其症徧ク膀胱ノ全面ヲ犯サス多クハ唯其彼此  
ノ部ニ散發シ其部ニ斑狀或ハ線狀ノ景ヲ呈セ  
リ地弗的里症ノ痂剝脱スルキハ粘膜ニ毀壞ノ  
痕ヲ印ス其徵候ハ白色膜樣ノ凝固物ヲ尿ニ交  
ヘ劇ク怒責ノ利ス以テ其病タルヲ診斷ス格  
魯烏布性焮衝ハ有時テ難産後、先青誤用後ニモ

發スル一アリ而頗大擬膜ヲ生ノ尿ト共ニ排洩ス  
 治法ハ兩症共ニ膀胱加荅流斯ノ急性劇症ニ施  
 ス治則ヲ踏ムヘシ

○膀胱結組織焮衝

是レ膀胱ヲ包ミ且此ヲ近鄰部ト連ル結組織ニ  
 發スルノ焮衝ナリ而直腸ノ組織ニ發スル焮衝  
 ニ較レハ甚タ罕ニシ大抵唯窒扶斯急性皮膚病  
 ノ如キ傳染病ノ經過中ニ發スルノミ但他患ナ  
 キ健康人ニモ誘因ナクノ偶發スル一絶テ之ナ

キニ非ス而此焮衝ハ動輒膿潰ニ轉シ其部壞疽  
 ニ陷テ土崩シ或ハ其結組織ヲ徧ク犯シ汎ク滋  
 蔓シ其膿ハ終ニ膀胱内直腸内腔内或ハ會陰ニ  
 破潰ス此慢性焮衝ハ有時テ膀胱加荅流斯或ハ  
 其潰瘍ヲ兼發シ近鄰ノ結組織ハ膀胱狀ト爲リ  
 且膀胱ト近鄰諸器ト癒着ヲ誘起ス  
 此病ハ診決シ難シ膀胱怒責孟骨内鈍痛惡寒尿  
 閉モ切實ニ徵ヲ取ルニ足ラス唯膿腫膀胱ノ前  
 面ニ位シ耻骨上邊ニ彈丸狀ノ突起ヲ作コシ此  
 突起膀胱ヲ壓スルモ消滅セス或ハ會陰若ハ直

膀胱若ハ腫ヨリ之ヲ候フテ波動アル腫起ヲ認得ルハ頗ル確微トス

治法ハ外科ノ手ニ屬ス故ニ畧省ス

○膀胱結核腫及癌腫

膀胱結核腫ハ通例輸尿管腎盂腎臟ノ結核腫ニ誘レ發ス單ニ膀胱ニ發スルハ甚々罕レナリ其徵候ハ大率膀胱慢性加苔流斯及其潰瘍症ニ同シ尚且膀胱容増大症縮小症ニ發スルノ徵候即腐尿内ノ粘液膿液尿血利尿窘迫等ノ症ヲ發スルヲ就中畢丸并ニ攝護腺ノ變性ヲ兼ルヲ

以テ監別ノ確據トス婦人ニ於テ膀胱尿道腎臟ニ結核腫ヲ患ルホハ必其陰唇内尿道口周圍ニ潰瘍ヲ發ス其形ハ不正ニ深ク織質ニ侵蝕シ

瘍底ハ灰白色ナリ治法ハ慢性膀胱加苔流斯ニ同レ然レモ大概切驗アルヲナシ

膀胱癌腫ハ發スルヲ罕ナリ此ニ本發症繼發症或ハ子宮癌直腸癌ノ波及症アリ其症狀ニ由テ

謂ハハ結節癌髓樣癌ノ別アリ結節癌髓樣癌ハ膀胱壁ノ變性ヲ作コレ或ハ其部剝脱ノ

腫子宮若クハ直腸ニ癒着シ或ハ區域ヲ畫ノ腫

腫子宮若クハ直腸ニ癒着シ或ハ區域ヲ畫ノ腫

起スルアリ紫樣癌ハ一個ノ軟腫ニシテ其質嫩絮  
 樣ノ脆肉ヨリ成ル此ヲ取テ水中ニ投スレハ輕  
 シ其面ニ浮ブ或ハ生間ニ自ヲ剥脱シ出血ヲ作  
 ステ屢之アリ膀胱癌ノ徵候モ亦大抵膀胱慢性  
 加苔流斯ニ同レ但結核腫ニ比レハ出血ヲ作ス  
 一多シ諸症頑滯シ漸々増悪シ且其體早ク惡液  
 質ト爲リ近鄰部癩腫ノ有無ヲ替徵シ特ニ其部  
 偶然剥脱シ尿ト共ニ外洩スルガハ其分子ヲ取  
 テ顯微鏡ニテ検査シ以テ之ヲ診辨スヘシ治法  
 ハ功ヲ収ルルヲナシ唯出血尿閉其他偶發諸症ヲ

禦シノ策ヲ爲スヘキノミ

○膀胱出血

膀胱出血ハ大抵其毀傷ニ起因ス其誘因ハ銳稜  
 ノ結石膀胱内竄入異物ヲ最トス或ハ膀胱潰瘍  
 癩腫結核腫或ハ荒菁誤用或ハ膀胱血管非常ニ  
 擴張レ若クハ其脈腫ノ破裂ニ原クアリ人多ク  
 ハ其因ヲ膀胱ノ痔疾ニ歸ス諸症ヲ替徵シ他故  
 ナキ時ハ其罪ヲ膀胱痔ニ歸ノ可  
 膀胱出血ハ通例輸尿管腎盂腎臟ノ出血ニ於ル  
 如ク尿ト密ニ混スルヲナシ又膀胱血ノ凝泣ス

起スルアリ絮樣癭ハ一個ノ軟腫ニシテ其質嫩絮樣ノ脆肉ヨリ成ル此ヲ取テ水中ニ投スレハ輕ク其面ニ浮ブ或ハ生間ニ自ヲ剥脱シ出血ヲ作ス一屢之アリ膀胱癭ノ徵候モ亦大抵膀胱慢性如苔流斯ニ同レ但結核腫ニ比レハ出血ヲ作ス一多シ諸症頑滞ニ漸々増悪シ且其體早ク惡液質ト爲リ近鄰部癭腫ノ有無ヲ替徵シ特ニ其部偶然剥脱シ尿ト共ニ外洩スルハ其分子ヲ取テ顯微鏡ニテ検査シ以テ之ヲ診辨スヘシ治法ハ切ヲ収ルヲナレ唯出血尿閉其他偶發諸症ヲ

禦クノ策ヲ爲スヘキノミ

○膀胱出血

膀胱出血ハ大抵其毀傷ニ起因ス其誘因ハ銳稜ノ結石膀胱内竄入異物ヲ最トス或ハ膀胱潰瘍痛腫結核腫或ハ荒蕪誤用或ハ膀胱血管非常ニ擴張レ若クハ其脈腫ノ破裂ニ原クアリ人多クハ其因ヲ膀胱ノ痔疾ニ歸ス諸症ヲ替徵シ他故ナキ時ハ其罪ヲ膀胱痔ニ歸ノ可  
膀胱出血ハ通例輸尿管腎盂腎臟ノ出血ニ於ル如ク尿ト密ニ混スルヲナシ又膀胱血ノ凝泣ス



ル者ハ他、出血ニ較レハ其容大ナリ、特ニ膀胱出血症ハ毎常必、膀胱質ノ變性ヲ兼ヌ故ニ血液外洩セサル時間ニハ其尿ニ粘液膿液ヲ交ヘ通ス

治法ハ木病ヲ除クヲ主トス而輕症ニハ膀胱部ニ冷罨法ヲ施レ多量單寧ヲ内服セレ、出血ノ為ニ患者脱衰ナル時ハ冷水注射或ハ明礬、皓礬、地獄石溶液ノ注射ヲ施レ凝血ノ為ニ膀胱口塞カレハ外科術ノ法ニ準テ之ヲ啓クヘレ

