

Haloragidaceae

蟻塔科

Araliaceae,

五加科

Umbelliferae.

繖形科

Comaceae.

山菜萹科

Sympetale.

合瓣花區

Olethraceae.

令法科

Pirrolaceae.

鹿蹄草科

Ericaceae.

石南科

Diapensiaceae.

岩梅科

Myrsinaceae.

紫金牛科

Primulaceae.

櫻草科

Plumbaginaceae.

磯松科

Sapotaceae.

赤鐵科

Ebenaceae.

柿樹科

Stryacaceae.

齊墩果科

Symplocaceae.

木犀科

Oleaceae.

灰木科

Loganiaceae.

馬錢科

Gentianaceae.

龍膽科

Apocynaceae.

夾竹桃科

Asclepiadaceae.

蘿摩科

Convolvulaceae.

旋花科

Polemoniaceae.

花荵科

Hydrophyllaceae.

幌菊科

Borraginaceae.

紫草科

Verbenaceae.

馬鞭草科

Labiatae.

唇形科

Solanaceae.

茄科

Scrophulariaceae.

玄參科

Bignoniaceae.

紫葳科

Pedaliaceae.

胡麻科

Mastyniaceae.

角胡麻科

Orobanchaceae.

列當科

Gesneriaceae.

苦苣苔科

Lentibulariaceae.

狸藻科

Acanthaceae.

爵床科

Myoporaceae.

濱沈丁科

Plantaginaceae.

車前科

Rubiaceae.

茜草科

Caprifoliaceae.

忍冬科

Adoxaceae.  
 Valerianaceae.  
 Dipsacaceae.  
 Cucurbitaceae.  
 Campanulaceae.  
 Goodeniaceae.  
 Compositae.

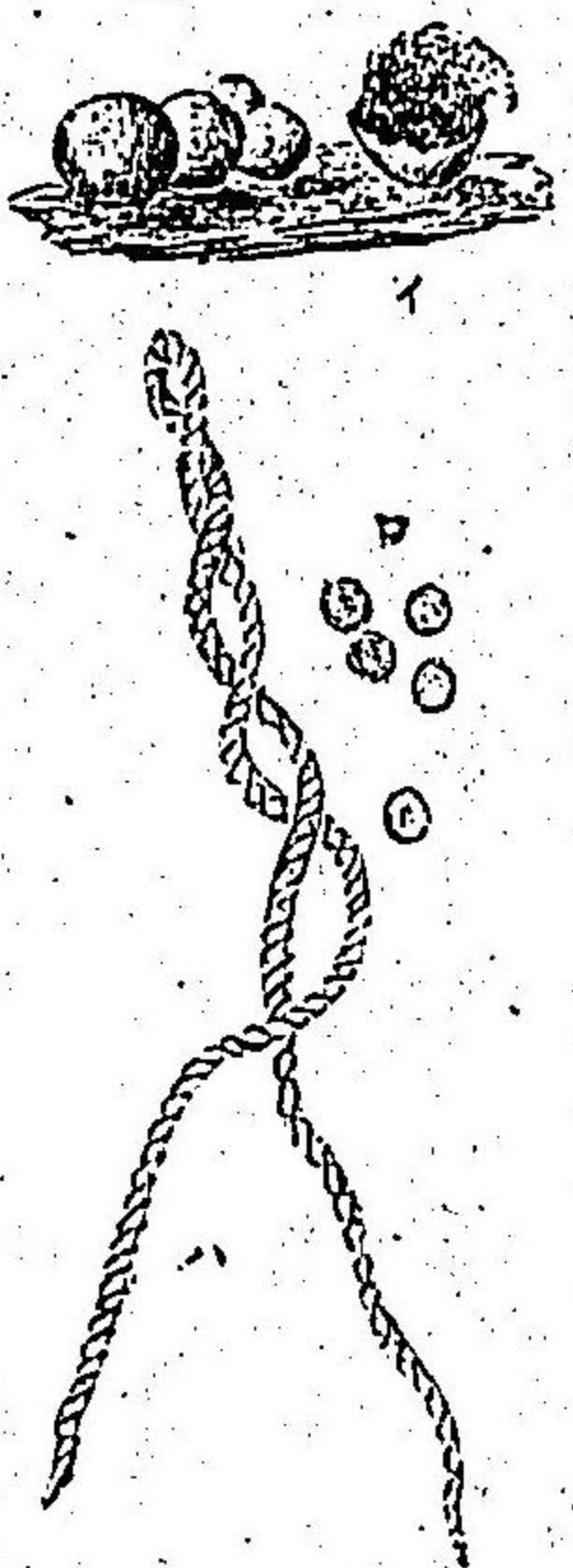
連福草科  
 敗醬科  
 山羅荷科  
 胡蘆科  
 桔梗科  
 山羊草科  
 菊科

第一門 變形菌部 (Myxothallophyta)

變形菌部ニハ粘液菌類(Myxomycetes)ノ一類アリ粘液菌類ハ一ニ菌虫類(Myxozoa)ト名ツク植物ノ最下等ニ位スル者ニシテ全體葉綠素ヲ欠キ其生育ヲ司ル部分ハ無被膜原形質ノ一塊ヨリ成リ變形自動ス所謂變形體(Plasmodium)是ナリ蕃殖ハ無性的芽胞ニヨリ其芽胞ハ或ハ閉合セル包被中ニ生シ或ハ游離狀ヲナシ生ス芽胞ハ發芽シテ頭毛ヲ具フル游走芽胞ヲ成スアリ原虫狀ノ小塊ヲナスアリ其原虫狀ヲナス小塊ヲ名ケテ原虫體ト曰フ此等ノ游走芽胞及原虫體ハ合着シテ變形體トナル

(例本類ニ屬スル種類中 Plasmodiophora Brassicae Wor.)ト稱スル者アリ十字科植物ノ根ニ寄生シ蕪菁甘藍等ノ珠數病ノ原因ヲナシ大害ヲ起コスモトアリ一種硫黃菌(Fuligo septica)

第八十八圖



粘液菌ノ一(Trichia varia)  
 (イ)ハ芽胞(ロ)芽胞二百四十倍(ハ)彈糸線二百四十倍

ハ高山陰濕ノ地ニ生シ草木ノ枝葉上ニ蔓布シ能ク三四尺ノ高處ニ上昇匍匐ス一種 Semonites fusca ハ枯木枯葉等ノ上ニ結實體ヲ叢生シ紫黑色ノ絲狀物ヲ作り成熟スルニ及ビ粉末ヲナシ飛散ス

第二門 菌藻部 (Euthallophyta)

其體被膜アル細胞ヨリ成リ通例莖葉ノ區別ヲ存セズ一乃至數種ノ世代ヲ現ハシ有性生殖法ニヨリ増殖スルアリ無性的ノ方法ノミニヨリ増殖スルアリ有性生殖法ハ雌雄兩細胞ノ結合ヨリ生スル單細胞芽胞ニヨリ行ハル、モノニシテ其芽胞ハ生成ノ後直ニ母體ヲ離レ獨立植物トナルアリ久シク母體ニ着生シ雌性器管ヨリ萌生スル構造ト共ニ結實體ヲナシ後ニ至リ漸次發育シテ新植物ヲナスナリ

- (一)裂殖類
  - (二)蟲藻類
  - (三)硅藻類
  - (四)藻類
  - (五)菌類
- 是ナリ

(二) 裂殖類 (Schizophyta)

此類ノ植物ハ大抵皆細微ニメ肉眼ヲ以テ明ニ視認シ難シ一箇ノ細胞ヨリナリ  
純粹ノ葉綠色ヲ現ハスコトナク無色若クハ他ノ諸色ヲ呈ス其細胞常ニ中央ヨ  
リ二分シ同形ノ子體ヲ成シ増殖ス子體ハ箇々獨立ノ生活ヲナスアリ連續シテ  
線狀若クハ盤狀ヲナスアリ上下前後左右ノ三方ニ連續シテ塊狀ヲナスアリ細  
胞核ハ之ヲ具フルト具ヘザルトアリ又色粒體ハ之ヲ存スル者稀ナリ色素ハ通  
例細胞内容中ニ平等ニ分布ス又其細胞膜中ニ存スルモアリ二分法ニヨリ増殖  
スル外ニ耐久芽胞若クハ内生芽胞ヲ生スルモノアリ

裂殖類ヲ分ツテ裂殖藻族 (Schizophyceae) 裂殖菌族 (Schizomycetes) ノ二トス

裂殖藻族ハ其細胞中 Phycoeyan ト稱スル一種青綠色ノ色素ヲ生シ葉綠ト混シテ  
青色青綠色桔梗色紅色等ノ諸色ヲ呈ス

〔例〕本族ニ属スル種類中最普通ナル者ヲ溝沍ノ汚泥中ニ生スル振動藻 (Oscillatoria)  
及念珠藻 (Nostoc) トス其他 Anabaena 屬ノ種類ハわかさくさノ葉蘇鉄根等ノ組  
織中ニ共生シ Chroococcus 屬ノ種類ハ地衣菌ト共生ス  
裂殖菌族ハ俗ニバクテリアト稱スル者ナリ其細胞中 Phycoeyan ヲ欠キ通例無色

ニシテ葉綠ヲ生セズ其細胞

スモノ多シ

Nitrosomonas ハ地中ノア

ンモノヤ化合物ヲ硝酸鹽

ニ變セシムル作用アリ

M. vaccinae ハ疱瘡ノ痘漿

中ニ存シ其主成分ヲナシ

Streptococcus erysipelatos ハ丹

毒ノ病原ヲナシ St. Bombycis

ハ蠶兒ノ軟化病ノ原因ヲ

ナシ Bacterium acetii ハ醋ノ酵

母ヲナシ B. tuberculosis ハ

肺結核ノ原因ヲナシ Micro-

spira Comma ハコレラ病

ノ病原ナシ

Rhizobium Leguminosarum

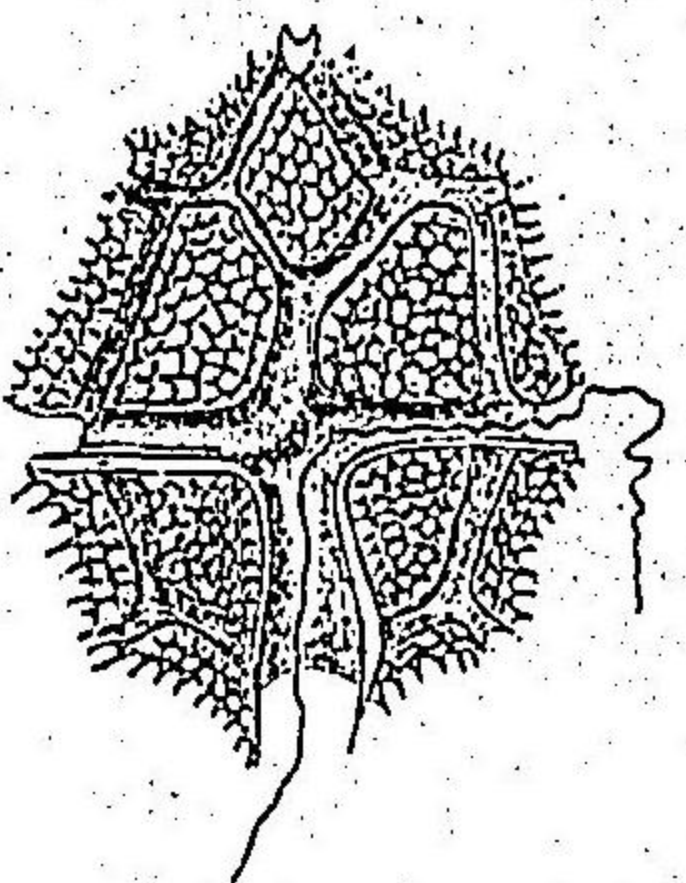
豆科植物ノ根瘤中ニ存シ  
游離窒素ヲ吸收スル作用  
アリ

蟲藻類 (Dinoflagellata)

細微ノ單細胞植物ニシテ  
無被膜若クハ被膜アル原  
形質ヨリ成リ通例褐色及  
綠褐色ノ色粒體ヲ具ヘ細  
胞核ヲ存シ二條ノ頤毛ニ  
具ヘ其一條ハ縱ニ向ヒ其  
一條ハ横ニ向ヒ振動ス蕃  
殖ハ無性的ニシテ二分法  
ニヨル然レモ其分裂ハ細  
胞ノ匍匐狀若クハ静止ノ

第九十一圖

虫藻類ノ一種 (Peridinium bipes) ヲ腹面ヨリ見ル



狀ニアル場合ニ行ハル、モノトス深  
海ノ底若クハ水桶ニ生息ス  
(例) Proocentrum, Peridinium, Ceratium,  
ノ諸屬アリ

(三) 硅藻類 (Bacillariales)

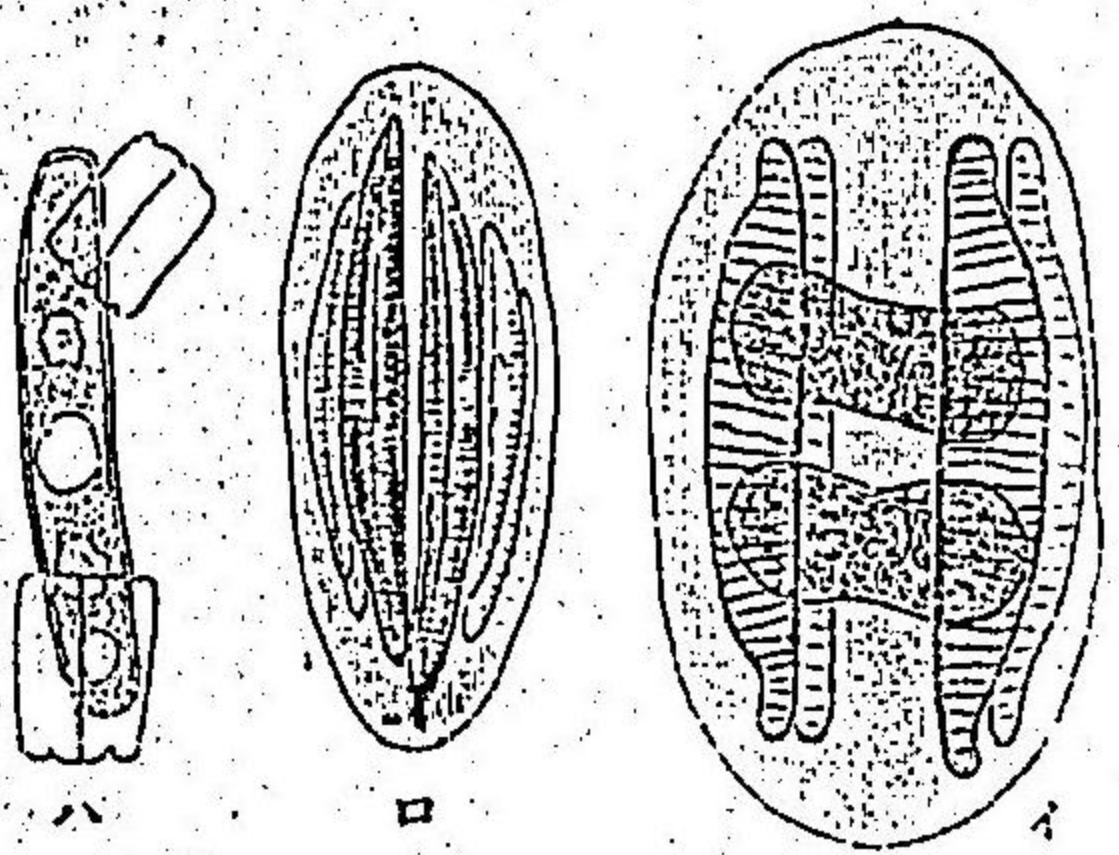
細微ノ單細胞植物ニシテ純粹ノ葉綠  
色ヲ欠キ Diatom ト稱スル色素ニヨ  
リ其色粒體黄色素クハ褐色ヲ呈ス線  
形其他種々ノ形狀ヲ現ハシ時トシテ  
分岐セル聚落ヲナスモアリ細胞膜ハ硅酸ヲ含ムコト多ク蓋狀ノ二片ヨリナリ相  
抱合シ兩面ニ種々ノ彫文ヲ具ヘ時トシテ縱向セル裂罅ヲ存ス往々自動スルモノ  
アリ○母細胞ノ内容ニ分法ニヨリ分裂シ其外部ニ面スル被膜直ニ子細胞被膜ノ一  
片ヲナスガ故ニ分裂毎ニ形狀縮小ス其後別ニ Auxospore ト稱スル大芽胞ヲ生シ舊  
形ニ復ス此芽胞ハ小植物ヨリ無性的ニ生スルアリ結合法ニヨリ生スルアリ其無  
性的ニ生スルニ二ノ場合アリ一ハ其原形質漸次成長シ舊被膜ヲ脱シ新ニ被膜ヲ

生スルモノニシテ一ハ二箇植物ノ原形質互ニ突出シ接合スルコトナクシテ二箇ノAxosporeヲナスモノ是ナリ又其結合法ニヨリ芽胞ヲ生スルニモ二ノ場合アリ一ハ二箇植物ノ内容結合シ一乃至二ノ大芽胞ヲナスモノ一ハ二箇ノ植物各

第九十二圖

硅藻類ノ大芽胞生成法

- (イ) Epitemia turgida (二百倍)
- (ロ) Cocconeis lanceolata (二百倍)
- (ハ) Himantidium pectinale (二百倍)
- (四) (例)



先ツ二分シ其二分セル原形質互ニ他細胞ノ二分セル原形質ト結合シ芽胞ヲナスモノナリ○淡水及海ニ生息シ屢非常ノ蕃殖ヲナシ其空殼推積シ厚キ地層ヲナスコトアリ

(例) Gomphonema, Sphenella Pinnularia, Navicula Pleurosigma, Bacillaria Campylodiscus, Fragilaria, 等種屬多シ

(四) 藻類(Gamophyceae)

一乃至數多ノ細胞ヨリ成ル植物ニシテ其色粒體真正ノ葉綠色ヲ現ハスアリ混在スル色素ニヨリ褐色若クハ紅

色ヲ呈スルアリ其細胞中ニハ一乃至數多ノ核アリ蕃殖ハ無性的ノ方法ニヨルアリ有性的ノ方法ニヨルアリ藻類ヲ分ツテ左ノ六門トス

- (一)接合藻門 (Conjugatae)
- (二)綠色藻門 (Chlorophyta)
- (三)車軸藻門 (Charophyta)
- (四)褐色藻門 (Phaeophyta)
- (五)海銀杏葉門 (Glaucocystophytes)
- (六)紅藻門 (Rhodophyta)

葉綠色ヲ呈シ其細胞ニニ硅酸ノ沈澱ヲ見ズ一方ニミ分裂シ箇々獨立シ若クハ連續シテ線狀ヲナシ游走芽胞ヲ生

セズ有性的蕃殖ハ二箇細胞ノ接合シテ生スル芽胞ニヨル又稀ニ硬被ヲ有スル耐久細胞ヲ生シ又ハ細胞ノ内容再造法ニヨリ一箇ノ芽胞トナルコトアリ

Closterium, Cosmarium, Spirogyra, (螺旋紋青み色) Zygnema (星紋青み色)

リ箇々獨立スルアリ數多相倚リ聚落  
狀塊狀ヲナスアリ通例無性的蕃殖ヲ  
被ヲ具フル耐久細胞ニヨルアリ細胞  
ニ殖ハ游走子ノ接合ニヨリ行ハル、ア  
ソリ而シテ此等ノ芽胞ハ發芽シテ直ニ  
後新植物ヲナスアリ

on(おみも)屬

Ulva (あぶら) Enteromorpha (S. & M.) Oedogonium (間生藻) Botrydium (風船藻)  
Vaucheria, Caulerpa Codium (みる)

(三) 車軸藻門 (Charales)

新條ハ長短兩種ノ細胞ヨリ成リ短胞ハ節ヲナシ長胞ハ節間ヲナシ每節ヨリ藏  
精器及包被アル卵細胞ヲ帶ブル線狀細胞ヲ輪生ス藏精器ハ八箇ノ楯狀體ヨリ  
成リ楯狀體ノ内面ヨリ圓筒形ノ小柄ヲ出ダシ柄頭ヨリ二十四條ノ細胞線ヲ叢  
生シ其細胞線ハ各一〇〇乃至二二五ノ細胞ヨリ成リ每胞ニ長頸毛ヲ具フル精

虫一箇ヲ生ス卵細胞ハ五條ノ螺旋セル細胞線ニテ包マレ卵細胞ノ上端細胞線  
ノ集合スル處頸狀ヲナシ中間ニ孔隙ヲ存シ精虫ノ闖入ヲ自由ナラシム卵芽胞  
發生シテ前芽體ヲナシ此ヨリ有性世代ノ完成植物ヲ生ス此類ハ單爲生殖ニヨ  
リ芽胞ヲ生スルコトアリ又生育器官ノ一部分分割シテ新植物ヲナス場合多シ  
(例) Chara (車軸藻) Nitella (イササ)

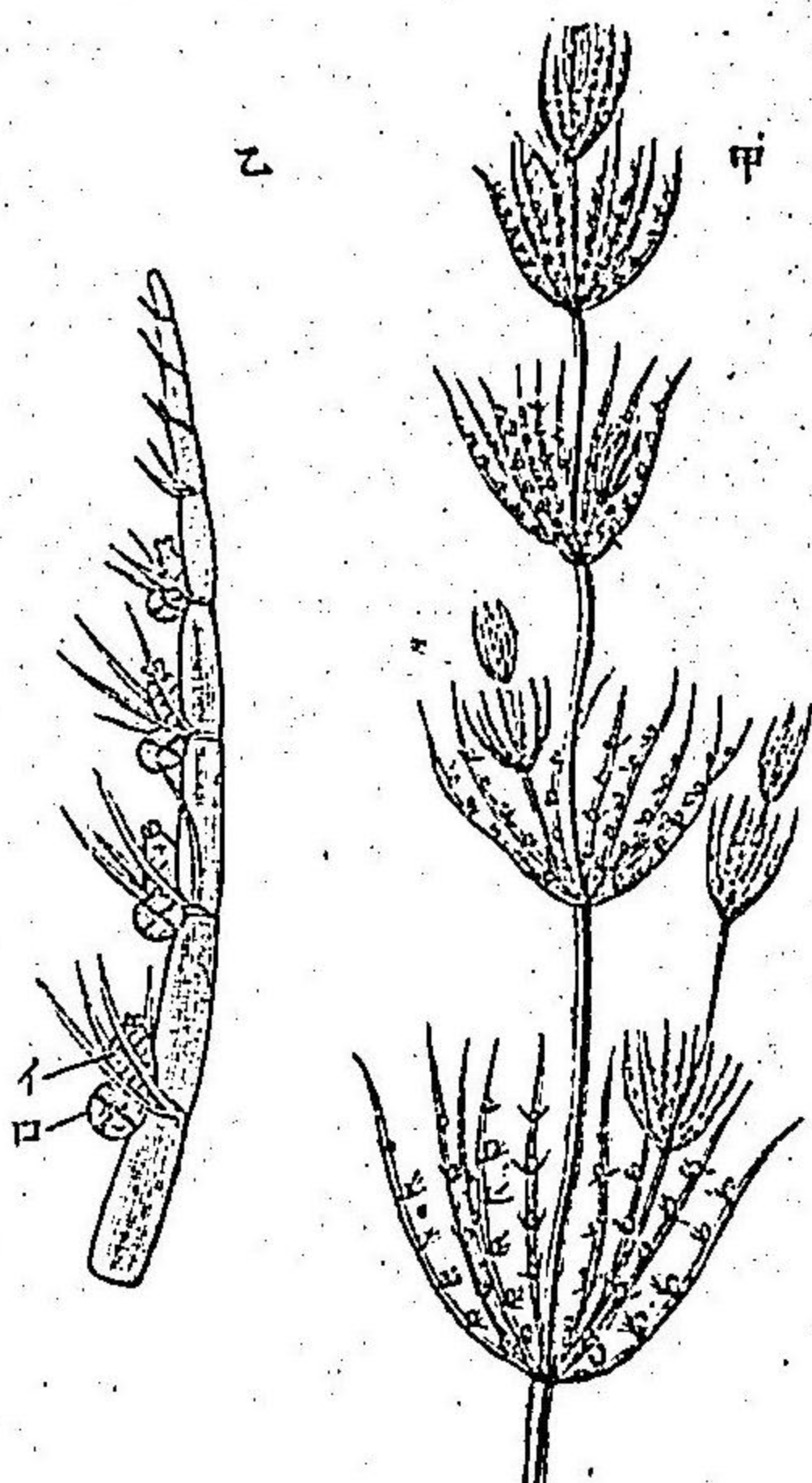
(四) 褐色藻 (Phaeosporae)

褐色水藻ニシテ Phycophaein ト稱スル  
褐色素ヲ存シ葉綠ヲ掩フガ爲ニ其色  
粒體褐色ヲ呈ス游走芽胞ハ單平等形  
ニシテ其片側ヨリ二條ノ頸毛ヲ生シ  
其一ハ前方ニ向ヒ其一ハ後方ニ向ッ  
テ振動ス蕃殖ハ無性的若クハ有性的ノ  
方法ニヨリ決シテ田字芽胞 (Tetraspore)  
ヲ生セス

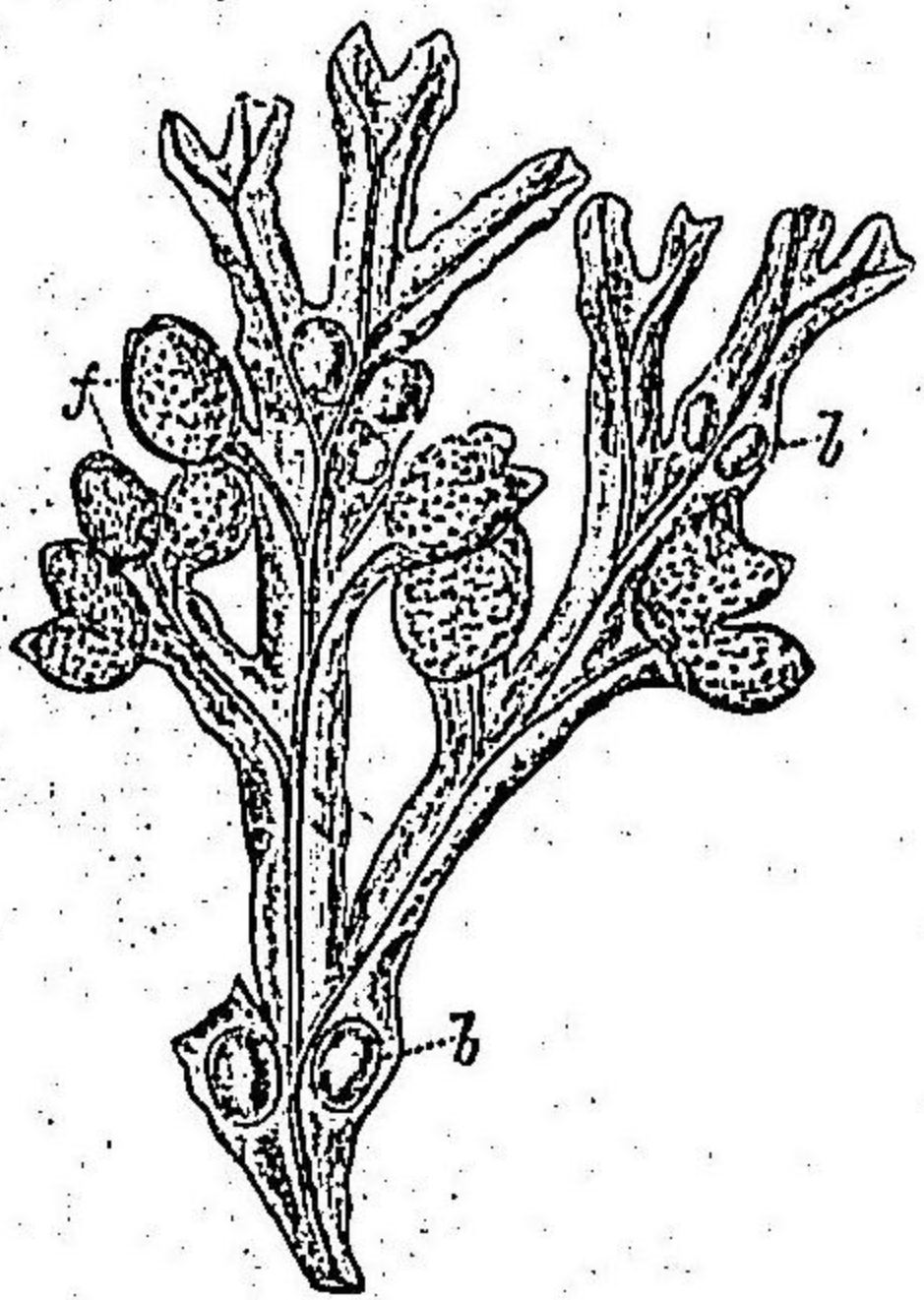
(例) Laminaria 昆布屬 Sargassum 馬尾藻屬

第九十四圖

Chara fragilis (甲) 本莖ノ前部 (乙) 一節枝斷大圖 (六倍)  
(イ) 藏卵器 (ロ) 藏精器



第九十五圖 (Fucus vesiculosus) 三分一



(五) 海銀杏族 (Dictyotales)

褐色水藻ニシテ蕃殖細胞ニ運動力ナシ無性的蕃殖ハ田字芽胞ニヨル

(例) Padina (海銀杏葉屬) Dictyota

(六) 紅藻族 (Rhodophyceae)

桃紅色乃至桔梗色水藻ニシテ一種ノ紅色素 (Phycocerythrin) ノ爲ニ色粒體中ノ葉綠色隱レテ顯レズ蕃殖ハ無性的若クハ有性的方法ニヨル

(例) Porphyra (淺草海苔屬) Nemalion (もじく屬) Gelidium (じんぐさ屬)

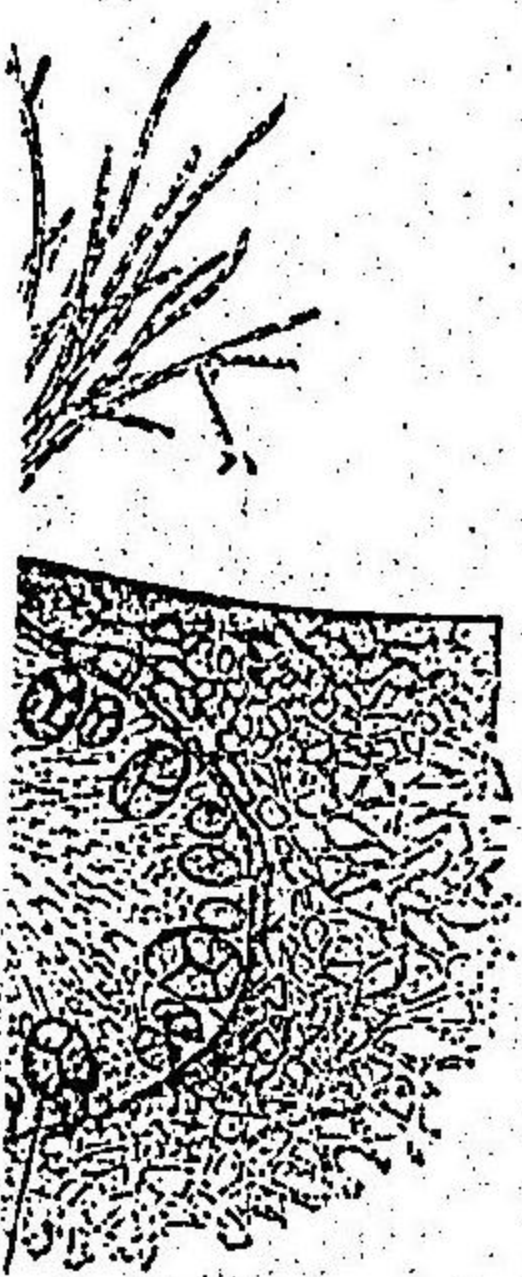
Coralina (うみひば屬) Trachospermum (かほもじく屬)

(五) 菌類 (Fungi)

一乃至多數ノ細胞ヨリ成ル植物ニシテ其細胞中決シテ葉綠ヲ生セス活物若クハ死物ニ寄生シ常ニ先端ヲ以テ伸長ス有性生殖ト無性生殖ヲ兼ヌルアリ一方ニミヨルアリ無性的蕃殖ハ通例運動力ナキ外生芽胞若クハ内生芽胞ニヨル其游走芽胞

第九十六圖

Fucus platycarpus ノ生殖器ヲ容ル腔處 (イ) 藏卵器 (ロ) 藏精器 (ハ) 糸狀體 (二十五倍)



ヲ生スルハ第一族ニ限レ

此ニ左ノ三族ヲ區別ス曰藻菌族曰中間菌族曰真正菌族是ナリ

(一) 藻菌族 (Phycomycetes)

藻菌族ノ生育部ハ通例一箇ノ細胞ヨリ成リ分岐セル細管狀ヲナス者多シ其有性的蕃殖ハ接合法若クハ卵芽胞ニ成法ニヨル

Mucor Mucedo ハ馬糞上ニ生シ

oidium Brassicaceae ハ甘藍ノ子苗ニ寄

シテ立枯病ノ原因ヲナシ Cystopus didimus ハ薑蕪菜根等ニ寄生シ拳

ニ寄生シ腐敗セシメ Peronospora Plasmopara viticola ハ葡萄ニ寄生シ

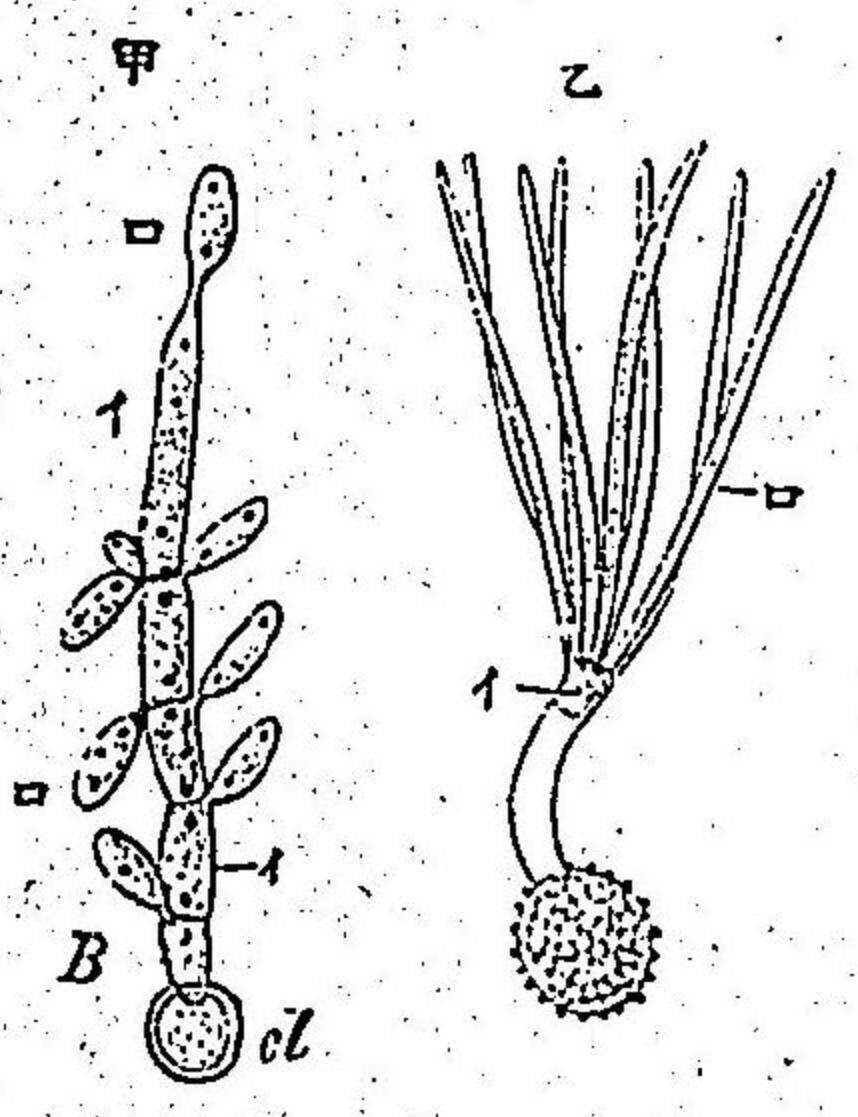
寄生シさら病ヲ起コシ大害アリ

中間菌門 (Mesomycetes)

絲ハ多數ノ細胞ヨリ成リ無性的方法ニノミヨリ蕃殖ス其無性的胞ハ或ハ外生的ニ生シ或ハ内生ニ生シ其一母細胞アリ生スル芽數不定ナルヲ常トス

Ustilago ハ諸黑穗病ノ原因ヲ成スモノシニテ Ustilago Maydis ハ玉蜀黍 Ustilago Triticci ハ小麥ノ黑奴病ヲ起サシメ Tilletia Triticci ハ小麥ノなまぐさくろぼノ原因ヲナシ人畜之ヲ食ヘバ麻痺ヲ發ス Tilletia Oculata ハ小麥大麥等ニ寄生シ莖葉上ニ黑色ノ線條ヲ成シ芽胞ヲ生シ不實病ヲ起サシム

第九十八圖 (一) Ustilago segetum (麥奴) 芽胞養液中ニ發生スル狀 (イ) 結實線 (ロ) 芽胞



眞正菌門 (Mycomycetes)

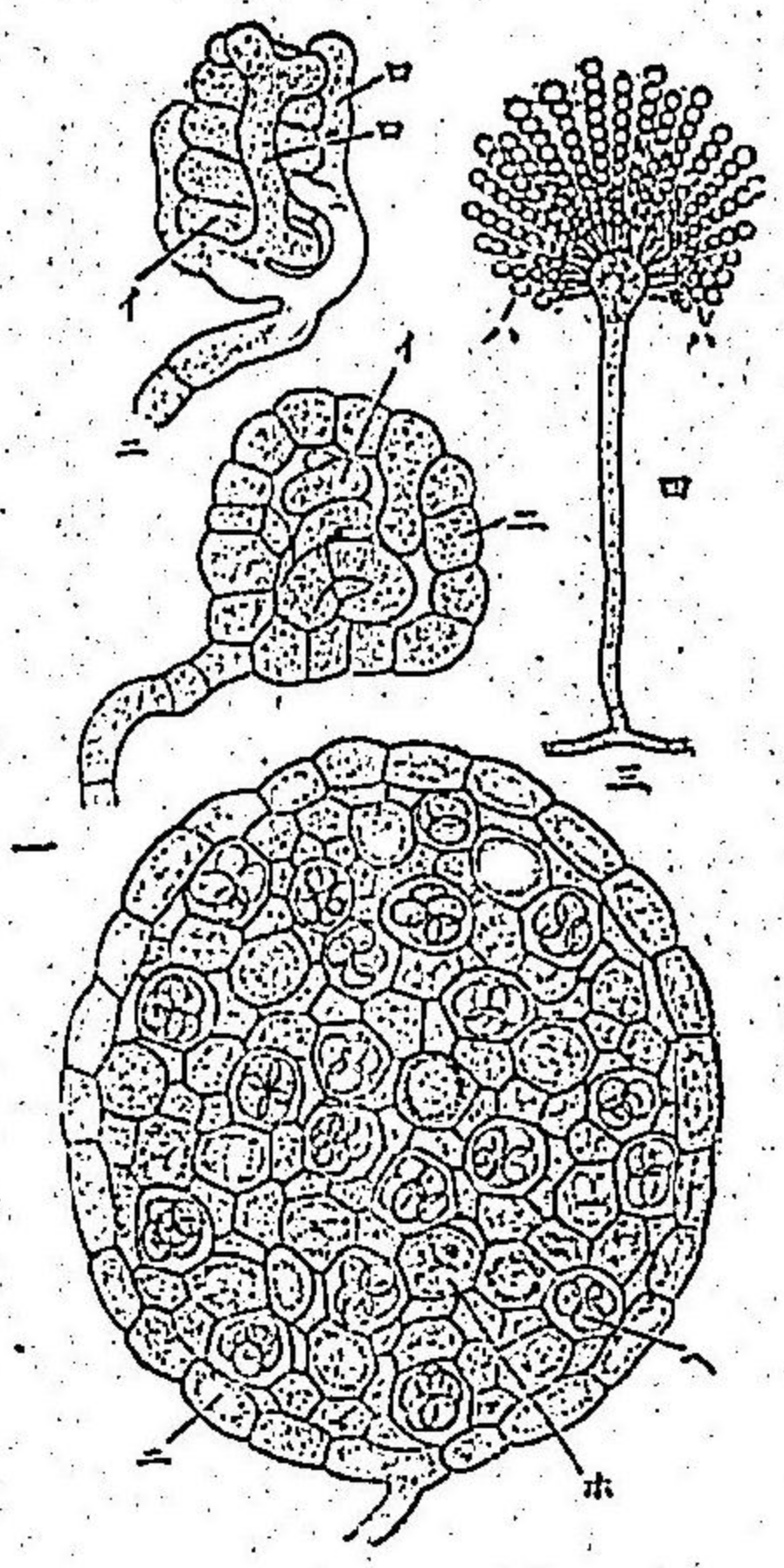
菌絲多數ノ細胞ヨリ成リ無性的方法ニノミヨリ蕃殖ス其無性的芽胞ハ或ハ一定ノ員數ヲ以テ子囊中若クハ擔子囊頭ニ生ス此他尙諸種ノ芽胞ヲ生スル者アリ此族ヲ大別シテ左ノ二區トス曰子囊菌區曰擔子囊菌區是ナリ

(一) 子囊菌區 (Ascomycetes)

此區ノ種類ハ充分發育分岐セル菌絲ヲ具ヘ菌絲ニハ橫隔障ヲ存シ子囊ハ菌絲枝ノ末端ニ直ニ生スルアリ別ニ結實體ヲ生シ其中ニ生スルアリ子囊中ニハ一、二、四、若クハ八箇ノ芽胞單獨細胞生成ニヨリ生ス其外生芽胞ノ形狀ハ種々ナリ(子囊地衣之ニ附屬ス)

(例) ぶくらのてんぐす病菌 (Exosascus Cerasi.) ぶくらのしるしぐ (Erysiphe)

第九十九圖 Eurotium herbariorum



(一) 子囊菌ノ前段階 (イ) 繞回セル豊肥線 (ロ) 無子線 (二) 新種ナル子囊菌ノ被殻 (三) 被殻ノ壁 (四) 半熟ノ子囊殼 (五) ホント未熟子囊ニシテ (六) 成熟セル子囊ナリ (四) 菌絲上ニ生スル結實體 (ハ) 外生芽胞





先ツ前芽體ナル者ヲナシ前芽體ヨリシテ先  
胚世代ヲ生ス先胚世代ハ通例莖葉ヲ具ヘ集  
胞扁平體ヲナスコト稀ナリ胎生世代ハ莖葉  
ノ區別ヲ存セザル子囊體ニシテ細柄ヲ具フ  
ルト具ヘザルトアリ芽胞ノ形狀ハ均一ニシ  
テ大小ノ區別ナク皆能ク發芽ス此ニ地蘚ト  
苔蘚トノ二群アリ

(甲) 地蘚門(Hepatcae)

此群ノ前芽體ハ通例細微ニシテ早ク凋  
萎ス先胚世代ハ通例背面不同の形狀ヲ  
現ハス集胞扁平體若クハ莖葉體ヲ成セ  
リ然レモ其葉片中常ニ葉脈ヲ存セズ子  
囊體ハ藏卵器ノ壁ニ包マレ若クハ此ヲ

破リテ突出スルコトアレモ絶テ蘇帽ヲ有セズ

(例) Riccia, Marchantia, Jungermannia.

直ニ葉ヨリ生シ或ハ葉ノ本ヨリ生ス又其芽胞囊ヲ生スル葉ハ時トシテ特別ノ新條ヲ

ナシ現ハルモノアリ

此ニ羊齒族木賊族石松族ノ三アリ

(甲)羊齒族 (Pinales)

一般ニ葉ノ發育強大ニシテ莖ハ却リテ小ナリ其葉ハ大抵多數ノ關節ヲ存シ葉ノ新稚ナル者ハ拳曲ス芽胞囊ハ尋常葉若クハ特別葉ノ邊緣若クハ裡面ノ一細胞若クハ多細胞ヨリ發生シ通例叢生シテ子囊堆ヲ形成ス本族中これしの科ウラボシさう科へび科うらじろ科がにくさ科りうびんたい科せんまい科はなやすり科以上同子群)さんせうも科でんじさう科以上(異子群)等ノ諸科アリ

木賊族 (Equisetales)

葉ハ莖ニ比スルニ最モ小ニシテ輪生ス芽胞囊ハ特別葉ヨリ生シ厚キ細胞組織ヨリ成ル一體ヲ成ス本族中ごくさ科及殭石トナリ出ヅル一科アリ

(例)ごくさやまごくさいぬすぎないぬごく

さつくし

石松族 (Lycopodiales)

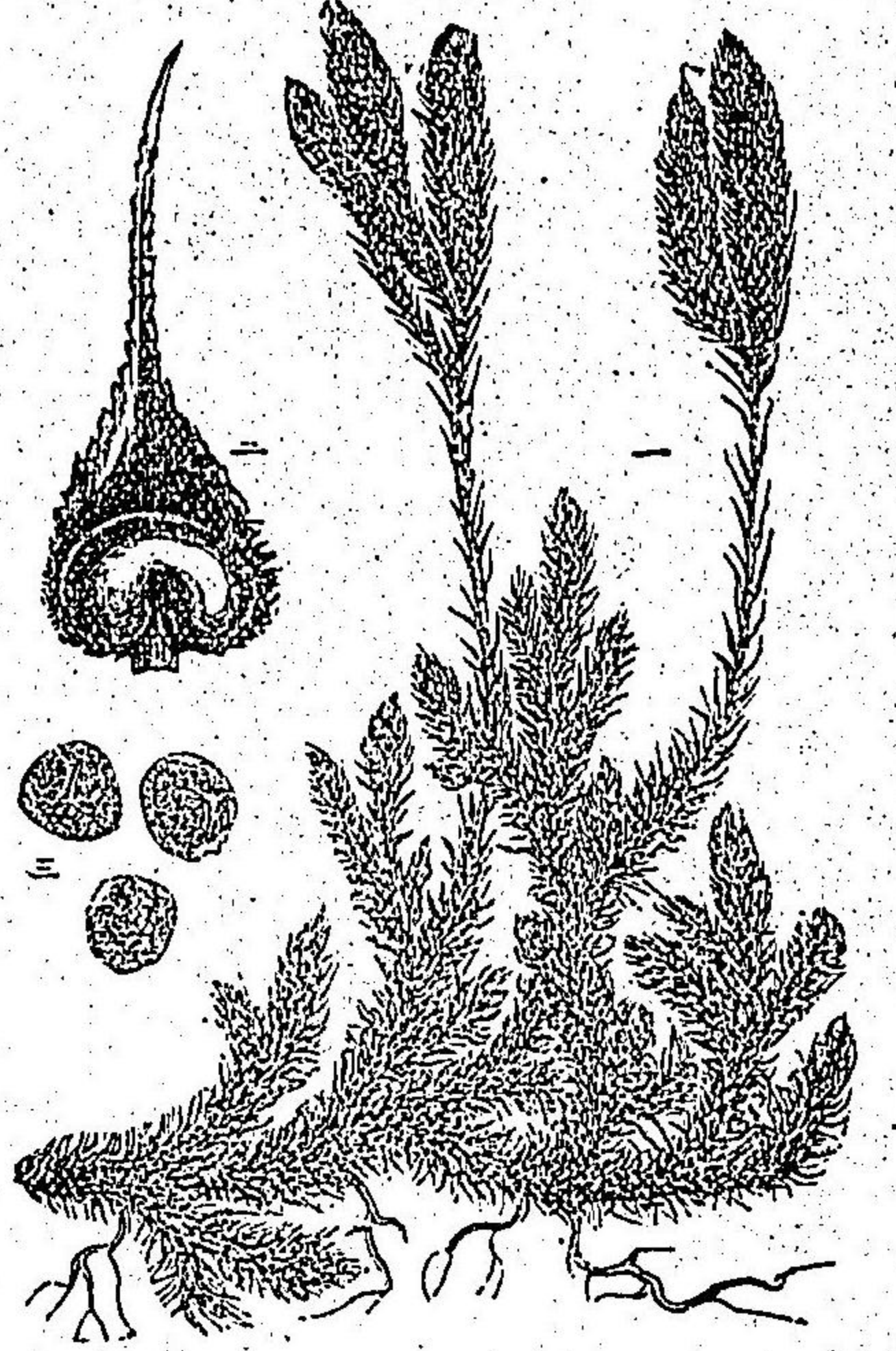
莖ノ割合ニ比スルニ葉形小ナリ通例螺旋状ヲナシ着生シ稀ニ輪生スルモノアリ芽胞囊ハ葉根ノ上面若クハ葉腋ヨリ生ス通例實葉ハ相倚リテ頂生花穂ヲ作シ根端ヨリ兩歧ヲ支出シ生長ス石松族ヲ大別シテ二區トス曰同子群曰異子群

(甲) 同子群 (Isosporae)

第百九圖

ひかげのかづら (Lycopodium clavatum)

(一)芽胞囊種子具フル植物 (二)芽胞囊及之ヲ承クル孢囊三芽胞



(乙) 異子群 (Heterosporae)

其芽胞不同形ニシテ大小ノ二種アリ葉ニ舌鱗ヲ見ヘ集胞扁平體二家ヲナシ芽胞

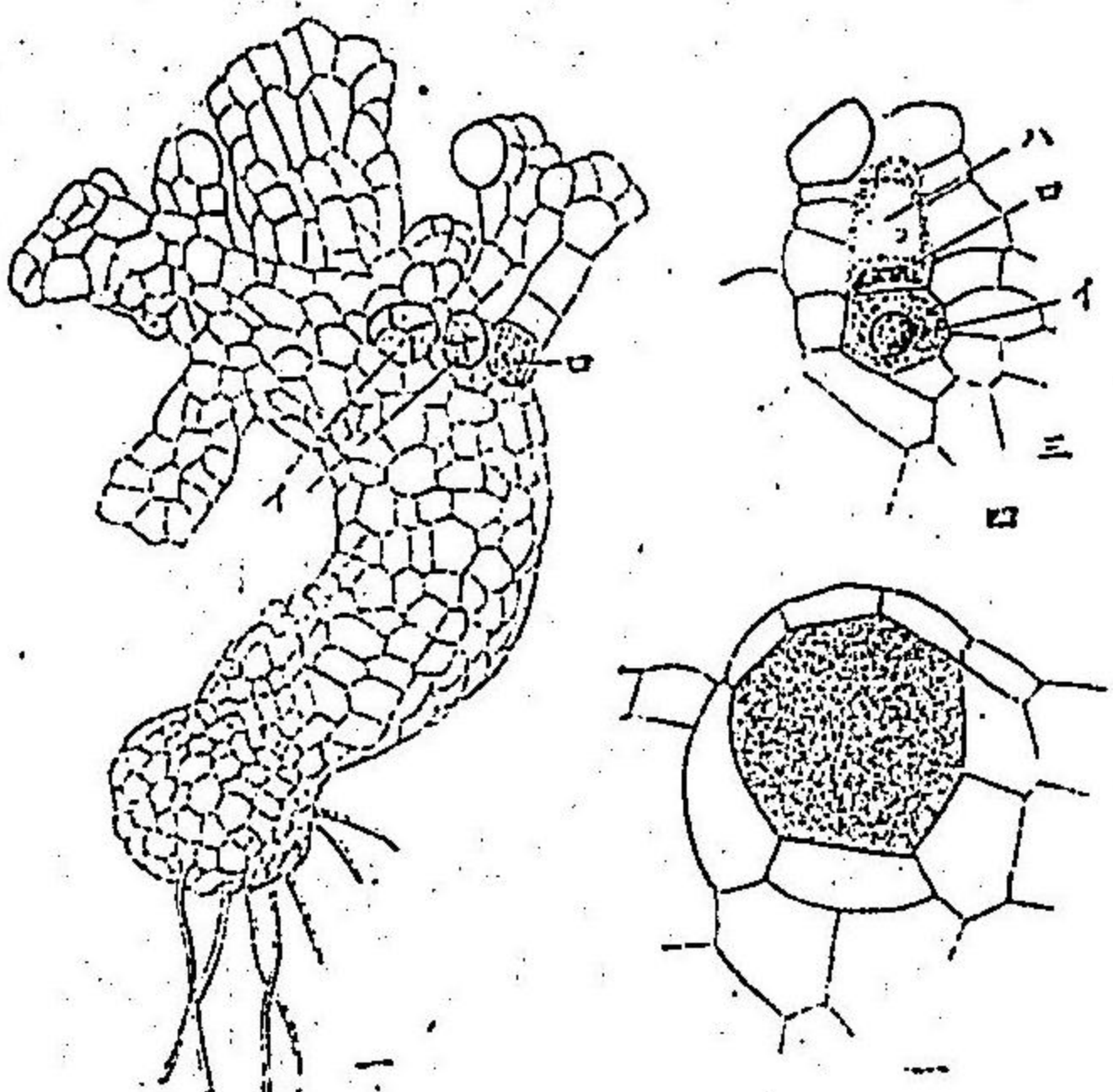
其芽胞悉ク同形均一ニシテ葉ニ舌鱗ナク集胞扁平體大ニシテ全ク芽胞ノ外ニ出ヅ本群中ひかげのかづら科まつばらん科の二アリ

(例)ひかげのかづら、まねんすぎ、たらげしば、ひもらん、みづすぎ、あすひかづら

(以上 Lycopodium 屬) まつばらん (Psilotum)

第一百十圖 ひかげのかづら集胞扁平體

(一) 藏卵器 (ロ) 藏精器  
(二) 藏精器縱断面 (三) 藏卵器 (イ) 卵細胞 (ク) 頸細胞 (ハ) 溝細胞



ヨリ少シ外ニ出ツ雄性扁平體ハ其  
形狀極メテ細微ニシテ大芽胞ヨリ  
生ス本群中かたひば科みづこら科  
ノ二科アリ又別ニ殭石トナリ出ツ  
ル二科アリ

(例) かたひば、くらまどけい、いはひば、た  
ちくらまどけい以上 Selaginella 屬)

みづこら

第四門 顯花植物 (Phan erogamae)

枝葉根莖ヲ具フル高等植物ニシテ  
種子ヲ生成スルニヨリ世代ノ輪迴  
ノ現象隱蔽セラレ著明ナラズ其先  
胚世代 (Proembryonal Generation) ハ石松

族異子群ニ於ケルカ如ク二家ヲナシ其雄性先胚世代ハ小芽胞則花粉粒中ニ生シ一乃  
至數箇ノ早ク消滅スル生育細胞ト一箇ノ生殖細胞トヨリ成リ其雌性先胚世代ハ大芽

欠

MISSING



雌蕊多數ニシテ雄蕊狀花托ノ小腔中ニ沈在ス	.....	Nymphaeaceae	水蓮科
雌蕊多數ニシテ雄蕊狀花托ノ内面ヨリ生ス	.....		
花托ノ外面萼片若クハ小苞ヲ具ヘ葉ハ單葉ニシテ對生ス	.....	Calyceanthaceae	蠟梅科
花托ノ外面平滑ニシテ殆ント下生子房ノ如キ觀アリ稀ニ細針ヲ具フ葉ハ複葉ニシテ互生ス	.....	Rosaceae	薔薇科
雌蕊多數若クハ二以上ニシテ花托上ニ分立ス	.....		
雄蕊萼ヨリ生ズ	.....	Rosaceae	薔薇科
雄蕊花托ヨリ生ズ	.....		
葉柄葉片ノ中央下面ヨリ生シ楯狀チナス○水草ナリ	.....		水蓮科
葉柄葉片ノ中央外ヨリ生シ楯狀チナス○藤本ナリ	.....	Menispermaceae	防己科
葉柄狀チナサズ平緑ニシテ灌木又ハ喬木ナリ	.....		
花、葉、果實皆芳香アリ花瓣多數ニシテ子房毎ニ一子ヲ生ス	.....		木蘭科
葉ヲ揉メバ不快ノ臭氣アリ花瓣六ニシテ二層チナス子房毎ニ數子ヲ生ス	.....	Anonaceae	
葉柄狀チナサズ○草本ナリ又間複葉ヲ具ヘ其莖木質ナリ	.....	Kanunnulaceae	毛茛科
雌蕊本合一シ末或ハ三乃至多尖チナス	.....		
莖葉多肉ナラズ花瓣不整ニシテ各片欠刻若クハ尖起アリ一子室多數種子アリ	.....		列數多科
莖葉多肉ナラズ蒴果數箇子室ヲ具ヘ子室毎ニ數子ヲ生ス	.....		(毛茛科)
莖葉多肉ニシテ花辦正整狭長ニシテ平緑ナリ	.....	Aizoaceae	番杏科
喬木又灌木ニシテ花辦或ハ萼數ニ等シク或ハ多數ナリ	.....	Rosaceae or Ebinaceae	薔薇科及柊科
雌蕊本末共ニ一ナリ	.....		
一子室一側膜胎坐ヲ具フ若シ然ラザルモ其雌蕊一果葉ヨリ成リ複性ナラズ	.....		豆科
灌木若クハ喬木ニシテ重羽狀複葉若クハ葉柄變形葉ヲ具ヘ莢果ヲ結ブ	.....		薔薇科
灌木若クハ喬木ニシテ單葉ヲ具ヘ核果ヲ結ブ	.....		小蘗科
草本ニシテ一花ヲ開キ一、二葉ヲ生ス葉楯形ナリ	.....		

草本ニシテ花總狀花チナシ葉楯形ナラズ	.....		毛茛科
一子室二乃至三以上ノ側膜胎坐ヲ具フ	.....		
萼子房ト着生セズ雄蕊花托上ヨリ生ズ	.....	Guttiferne	金絲桃科
葉質中明暗兩種ノ細點多シ葉對生シ平緑ナリ	.....		
葉ニ細點ナシ	.....	Cistaceae	
萼永存シ不整ノ五萼片ヲ具フ	.....		
萼花後褪落シ萼片及花瓣各四箇ナリ	.....	Cappariaceae	白花菜科
萼開花ノ時若クハ開花前脱落ス花瓣萼片ノ數ヨリ多シ(萼大抵二片)	.....	Papaveraceae	罌子粟科
萼子房ト着生ス	.....		
多肉無葉植物ニシテ往々多刺ナリ	.....	Cactaceae	仙人掌科
多葉草本ニシテ莖葉粗澁又ハ毛刺多シ刺毛往々人チナス	.....	Loussaceae	
二乃至數子室若シ一子室ナレバ胎坐側膜ヨリ生セズ	.....		
葉ヲ透視スレバ明暗兩種ノ細點アリ、葉對生シ子房上生ナリ	.....		金絲桃科
葉ニ透明ノ細點アレバ暗點ナシ葉片葉ニ着ク處關節ナシ子房下生	.....	Myrtaceae	桃金娘科
葉ニ透明ナル細點アリ互生シ葉片葉柄ニ着ク處關節アリ子房上生	.....		芸香科
葉ニ透明ナル細點ナシ	.....		
葉皆根邊ヨリ生シ末端瓶狀チナス	.....	Sarracenaceae	瓶子草科
葉皆根邊ヨリ生シ末端蠅蠅チナス	.....	Droseraceae	茅膏菜科
葉皆水底ニ存スル鞭莖又ハ塊莖ヨリ生シ大抵楯形又ハ圓形ナリ	.....		睡蓮科
葉或ハ鞭莖又ハ塊莖ヨリ生シ或ハ地上莖ヨリ生シ互生シ形歪邪ニシテ莖葉多肉ナリ	.....		秋海棠科
一家花ヲ開ク	.....	Portulacaceae	馬齒莧科
葉草質莖ヨリ生シ、多肉ナリ一子室ヲ具フ	.....		
葉木質莖 喬木灌木又類草灌木ヨリ生ス	.....		
雄蕊花托上ヨリ生シ大抵五裂チナス萼片芽中ニ在ルノ際鋸合様チナシ托	.....	Phyllaceae	田麻科
葉花後褪落ス	.....		



乙

雄蕊十箇以下ナリ

雄蕊五散チナシ各散花弁ノ基部ヨリ生ス萼片芽中ニ在ルノ際覆瓦様チナシ葉ニ托葉ナシ	山茶科
子房上生五子室	...
子房半下生、一子室ヲ具ヘ子室中一子ヲ生ズ	Syringaceae 齊墩果科
雄蕊分立シ葉互生大抵托葉ヲ具フ	...
雄蕊分立シ葉對生若クハ互生シ托葉ナシ	...
萼筒三乃至五子室ノ子房ト着生ス	Saurianguaceae 虎耳草科
萼筒二乃至多子室ナル子房ヨリ高ク或ハ之ト着生シ或ハ分立ス	Lythraceae 千屈菜科
子房二乃至數多ニ分立若クハ殆ンド分立シ萼ト着生セズ即子房上生	...
藤本ニシテ二家花ヲ開キ雄蕊ハ花弁ト同數ニシテ對生シ分立ス雌蕊小數ナリ	防已科
藤本ニシテ一家花ヲ開キ雄蕊ハ合一シ雌蕊ハ花托上ニ簇生シ小頭花狀チナシ果實ハ肉穗狀ナリ	木蘭科
喬木ニシテ二家花又多花家ヲ開キ葉ハ羽狀複葉ニシテ果實ノ外面翼アリ	Simarubaceae 苦木科
木本ノ種ハ二家花ヲ開キ草本ノ種ハ兩全花ヲ開ク俱ニ其葉羽狀複葉ニシテ透明ナル細點多ク香氣アリ	芸香科
草木又灌木ニシテ透明ナル點ナシ花大抵兩全稀ニ一家花ヲ開ク	...
多肉又ハ多漿植物ニシテ萼、花瓣、雄蕊ノ諸器皆同數ナリ	Cuscutaceae 景天科
多肉又ハ多漿ナラズ	...
雄蕊萼ヨリ生シ葉互生ス	薔薇科及虎耳草科
雄蕊萼ノ下端ニ着生スル盤上ヨリ生ズ葉對生シ複葉ナリ	Staphyleaceae 省活油科
雄蕊萼托上ヨリ生ス	毛茛科
雄蕊十箇ニシテ葉對生シ一家花ヲ開ク	Cornaceae 海空木科
子房一箇(單性若クハ複性)ニシテ萼ト着生セズ即子房上生	...
雄蕊花弁ト同數ニシテ對生ス	...
藥室ノ一面下ヨリ上方ニ向テ開キ瓣狀チナシ子房單性ニシテ一子室ナリ	小蘗科

藥室或ハ横線ニ沿テ開キ或ハ上部帽狀牀チナシ離落ス	Subiaceae 泡吹科
藥室縱線ニ沿テ開ク	...
子房一子室一胚珠ヲ生シ五柱ヲ具フ	Plumbagraceae 磯松科
子房一子室二胚珠ヲ生シ柱頭僅ニ二分ス	小蘗科
子房一子室中軸胎坐ニシテ多數胚珠ヲ生ス	...
柱及柱頭無岐ニシテ萼永存ス	Prinaceae 櫻草科
柱若クハ柱頭分岐若クハ分裂五萼稜落ス	Portulacaceae 馬齒莧科
子房五子室子室毎ニ數子アリ	Sterculiaceae 梧桐科
子房二子室子室毎ニ一雙ノ胚珠直立ス	Anpeltideae 葡萄科
子房二乃至四子室子室毎ニ一胚珠直立ス	Rhamnaceae 鼠李科
雄蕊花弁ト同數ナルハ之ト互生ス或ハ花弁ヨリ多ク或ハ花弁ヨリ少シ	...
葉ニ透明ナル細點アリ對生ニシテ平線ナリ萼永存ス	金縷桃科
葉ニ透明ナル細點アリ葉互生若クハ複葉ナリ	芸香科
葉ニ透明ナル細點ナシ	...
子房一柱頭、一柱、一側膜胎坐ヲ具フ	...
子房一子室一種子ニシテ柱亦一ナリ	罌子粟科
複子房ニシテ柱、柱頭、子室若クハ胎坐ニ以上ナリ	...
二側膜胎坐アリ二子室ニシテ六雄蕊ニシテ短ニシテ四ハ長ナリ(四強雄蕊)	Cruciferae 十字科
二側膜胎坐アリ一子室ニシテ六雄蕊分立シ四強雄蕊ヲ爲サズ	白花菜科
二側膜胎坐アリ一子室ニシテ六雄蕊二散チナス	罌子粟科
三側膜胎坐アリ(稀ニ五)一子室ニシテ雄蕊數六ナラズ	...
雄蕊或ハ萼上ヨリ生シ或ハ末端腺ヲ具フル五散ノ雄蕊機牀ヲ具フ	虎耳草科
雄蕊子房萼ヨリ生シ卷鬚ヲ有スル蔓草ナリ	Fussifloreae 西蕃蓮科
雄蕊托上ヨリ生ス	...

花不正整ニ一柱ナリ	Violaceae 堇菜科
花正整ノ一柱數種々ナリ	
柱若クハ柱岐ノ數胎坐數ノ二倍ナリ葉ニ腺毛アリ	茅膏菜科
柱數胎坐數ニ等シ葉ハ長三角形若クハ片鱗様ナリ	Tamaricaceae 檉柳科
柱及柱頭ニ一五雄蕊葉韌強革質ナリ	Piptosporaceae 海桐科
柱或ハ有リ或ハ無シ柱頭一若クハ三雄蕊五ナラズ	Clusiaceae
六側膜胎坐アリ一子室六雄蕊分立シ四強雄蕊チナサズ	石南科
一子室ニ一直立胚珠チ生シ三柱若クハ三柱頭ナリ	Anacardiaceae 漆樹科
一子室多胚珠中軸胎坐ヨリ生ズ	Caryophyllae 石竹科
二子室ニ中軸ヨリ數筒若クハ多數胚珠チ生ス後一子室トナル	
二若クハ三雄蕊花托上ヨリ生ズ	Elaeagnaceae 海欖科
四乃至十二雄蕊莖上ヨリ生ズ	Lythraceae 十風菜科
二子室ニ子室毎ニ垂下スル胚珠アリ	
花不正整ニ一六雄蕊若クハ八雄蕊一胚若クハ二胚チナシ若クハ二胚チナシ若クハ二胚チナシ若クハ二胚チナシ若クハ二胚チナシ	Polygalae 遠志科
花正整ニ一六雄蕊若クハ八雄蕊一胚若クハ二胚チナシ若クハ二胚チナシ若クハ二胚チナシ若クハ二胚チナシ	
葉單葉ニ一互生ニ雄蕊若クハ四雄蕊アリ	Hannuaceae 金縷梅科
葉對生ニ一雄蕊稀ニ三若クハ四雄蕊ナリ	Oleaceae 木犀科
三子室以上ナリ若シニ子室ナルトキハ子室毎ニ二若クハ三以上ノ胚珠アリ	
三子室乃至五子室ニ子室毎ニ多數種子チ生ス柱一雄蕊花托ヨリ生ズ	Eriaceae 石南科
八雄蕊	山茶科
五又ハ十雄蕊	石南科
四柱八雄蕊ニ一花辦狹長ナリ	百合科
萌多數若クハ少數種子チ其軸上ニ生ス柱一ニ雄蕊專ヨリ生ズ	千風菜科
種子非常ニ多數ナリ柱二乃至三以上若クハ二裂ニ雄蕊莖上ヨリ生ズ	虎耳草科

種子數筒若クハ少數ニシテ胚珠子室毎ニ三乃至十二アリ	無患樹科
灌木ニ一三若クハ五小葉ノ對生複葉ヲ具フ果實扁平ナリ	
草本ニ一三小葉若クハ四以上小葉ノ互生複葉ヲ具フ花正整ナリ	Oxalidaceae 酢漿草科
草本ニ一互生單葉ヲ具ヘ花不正整ナリ	風仙花科
灌木ニ一單葉ヲ具ヘ種子ニ多肉ノ子衣アリ	Celastraceae 衛矛科
種子及胚珠子室毎ニ一又ハ二箇ナリ	
喬木ニシテ重羽狀複葉ヲ具ヘ若クハ連合セル花絲筒ノ内面ヨリ生ズ	Meliaceae 棟科
灌木若クハ草本ニシテ雄蕊ノ下部稍合一シ其葉芳香アリ	猪牛兒科
草本ニシテ互生葉ヲ具フ之ヲ味フニ辛辣ノ氣味アリ莖ニ卷鬚ナク雄蕊分立ス	猪牛兒科
草本ニシテ互生複葉ヲ具ヘ無臭無味ナリ花被ヨリ生スル鋤若クハ卷鬚ニヨリ	無患樹科
草本(唯一種ハ灌木様ナリ)ニシテ無臭平綠ノ單葉ヲ具フ雄蕊ノ下部往々稍合一ス	Linaceae 亞麻科
灌木若クハ喬木ニシテ香氣ナク雄蕊分立ス	
單葉ニ一岐ナシ果實漿果ナリ	Melicaceae 冬青科
單葉ニ一岐ナシ果實蒴果種子ニ多肉ノ子衣アリ	衛矛科
單葉對生シ鋸齒緣分岐若クハ分裂緣ナリ	無患樹科
羽狀複葉若クハ掌狀複葉ナリ	無患樹科
萼筒子房ト着生ス即子房下生ナリ	
蒴果四子室ニ多子ナリ若クハ一子室ナリ小孔チ生シ開ク葉ニ三乃至五縱脈アリ	Melastomaceae 野牡丹科
蒴果若クハ漿果多子ナリ若クハ一子室アリ縱ニ開裂ス	
二乃至五柱分立ス又或ハ一柱ニ二分ス	虎耳草科
一柱ニ一柱頭二乃至四柱アリ或ハ全ク岐ナシ	Oxycaryaceae 柳葉菜科
子室毎ニ二以上ノ胚珠チ生シ蒴果中一乃至四子アリ種子毎ニ多肉ノ子衣アリ	衛矛科

子房子室毎ニ一子ヲ生シ果實ハ一種子包有ス	鼠李科
雄蕊花辦ト同數ニシテ之ト對生ス	.....
雄蕊花辦ト同數ニシテ之ト互生ス又間花辦數ノ二倍ナリ	.....
柱ニ一ニテ細長、柱頭短尖若クハ四對アリ、或筒多少子房ヨリ高シ草本ナリ	..... 柳葉菜科
柱ニ一ニテ粗大五柱頭ニシテ、或筒必シモ子房ヨリ高カラズ	..... Araliaceae 五加科
柱及柱頭ニ一ニシテ、喬木又ハ灌木ナリ、若シ草本ナルハ其小頭花辦總ノ總	..... Cornaceae 山茱萸科
柱ナクハ四柱頭座生ス、水草ナリ	..... Haloragaceae 蠟塔科
二柱四花辦ニシテ花葉腋ニ簇生ス灌木ニシテ、或ハ一絞約アリ	..... 金縷梅科
柱二乃至五ニシテ、五花辦花辦房花チナシ、果實漿果様ナリ	..... 薔薇科
柱二乃至五ニシテ、五花辦花辦房花チナシ、果實漿果様ナリ	..... 五加科
柱ニ一ニシテ花辦形(大抵複繖花)花チナシ、果實乾燥ニシテ二分ス	..... Umbelliferae 繖形科

離類ノ二

甲 花葉莢花ヲ爲サズ

子房二乃至六子室子室毎ニ多子アリ	.....
六子室ニシテ、或ハ其全面ヲ以テ子房ト着生シ、或ハ其下部ヲ以テ之ト着生ス	..... Araliaceae 馬兜鈴科
三子室ニシテ、或ハ其全面ヲ以テ子房ト着生ス、或ハ其下部ヲ以テ之ト着生ス	..... 柳葉菜科
四子室ニシテ、或ハ其全面ヲ以テ子房ト着生ス、或ハ其下部ヲ以テ之ト着生ス	..... 景天科
五子室ニシテ、或ハ其全面ヲ以テ子房ト着生ス、或ハ其下部ヲ以テ之ト着生ス	..... 石竹科
三子室ニシテ、或ハ其全面ヲ以テ子房ト着生ス、或ハ其下部ヲ以テ之ト着生ス	..... 千屈菜科
二子室若クハ四子室ニシテ、或ハ其全面ヲ以テ子房ト着生ス、或ハ其下部ヲ以テ之ト着生ス	..... 金縷梅科
二子室多雄蕊小頭花様ニ攪混シ、無葉、一家花ニシテ、或ハ其下部ヲ以テ之ト着生ス	..... 千屈菜科
子房一若クハ二子室ニシテ、或ハ其全面ヲ以テ子房ト着生ス、或ハ其下部ヲ以テ之ト着生ス	.....
單子房若クハ複子房ニシテ、或ハ其全面ヲ以テ子房ト着生ス、或ハ其下部ヲ以テ之ト着生ス	.....

子房ト着生シ二胎坐ヲ具フ	..... 虎耳草科
子房ト着生セズ、或ハ二子房中ニ胎坐ヲ具フ	..... 罌粟科
子房ト着生セズ、或ハ二子房中ニ胎坐ヲ具フ	..... 毛茛科
子房一子室數箇若クハ多數卵形子房底若クハ中軸胎坐ヨリ生シ、或ハ其下部ヲ以テ之ト着生ス	..... 毛茛科
花ニ乾燥鱗片様若クハ彩色アル小苞アリ、蒴果横環線ニ沿フテ上	..... Anuraphaceae 芫科
花ニ彩色アル小苞ナシ、或ハ其上部ヨリ開裂ス	..... 石竹科
子房一乃至多數ニシテ、或ハ其全面ヲ以テ子房ト着生ス、或ハ其下部ヲ以テ之ト着生ス	..... Toraniaceae 槲寄生科
木本ニシテ、或ハ其全面ヲ以テ子房ト着生ス、或ハ其下部ヲ以テ之ト着生ス	..... 毛茛科
葉柄ニ由リテ、或ハ其全面ヲ以テ子房ト着生ス、或ハ其下部ヲ以テ之ト着生ス	..... (Zanthoxyllum) 芸香科
羽狀複葉ニシテ、或ハ其全面ヲ以テ子房ト着生ス、或ハ其下部ヲ以テ之ト着生ス	..... 木犀科
羽狀複葉ニシテ、或ハ其全面ヲ以テ子房ト着生ス、或ハ其下部ヲ以テ之ト着生ス	..... Elinaceae 胡頹子科
單葉ニシテ、或ハ其全面ヲ以テ子房ト着生ス、或ハ其下部ヲ以テ之ト着生ス	..... Lauraceae 樟科
單葉ニシテ、或ハ其全面ヲ以テ子房ト着生ス、或ハ其下部ヲ以テ之ト着生ス	..... Myricaceae 楊梅科
通例葉ニ香氣アリ、或ハ其全面ヲ以テ子房ト着生ス、或ハ其下部ヲ以テ之ト着生ス	..... Plantaceae
葉ニ香氣アリ、或ハ其全面ヲ以テ子房ト着生ス、或ハ其下部ヲ以テ之ト着生ス	..... 榆科
葉脈羽狀ニシテ、或ハ其全面ヲ以テ子房ト着生ス、或ハ其下部ヲ以テ之ト着生ス	..... Thymelaeaceae 瑞香科
葉平緣、或ハ其全面ヲ以テ子房ト着生ス、或ハ其下部ヲ以テ之ト着生ス	..... Santalaceae 檀香科
葉平緣、或ハ其全面ヲ以テ子房ト着生ス、或ハ其下部ヲ以テ之ト着生ス	.....
子房及果實裂片狀柱頭柱ノ末端ニアリ	.....

子房丸圓若クハ卵圓柱頭線狀柱ノ一側ニ及ブ………山茶莢科  
 草本莖節稍太ク節毎ニ筒狀ノ托葉アリ葉互生ス………Polygonaceae 蓼科  
 草本ニシテ葉ナシ若シト葉アルモ筒狀チナサズ………毛茛科  
 雌雄多數若クハ數箇ニシテ通管花筒ナリ托葉ナシ………Piperaceae 胡椒科  
 雌雄三若クハ四葉及花筒ナク葉兩全ニシテ穗狀チナス………蓴科  
 雌雄一乃至四、永存性ノ葉ニ包マル葉互生シ羽狀複葉若クハ分岐線ニシテ葉ナリ………蕁麻科  
 雌雄一ニシテ二箇ノ線狀柱ヲ具フ葉掌狀複葉若クハ掌狀分岐線ニシテ花ニ家ナリ………蕁麻科  
 雌雄一ニシテ單葉ナリ………  
 莖花筒様ニシテ白色ナリ莖筒子房ト着生シ花兩全ニシテ互生瘦ナリ………檀香科  
 莖花筒様ニシテ子房ト着生セズ然レモ其下部永存シ後乾固シ扁平ナル瘦果チ包ミ堅果狀チナス………紫茉莉科  
 柱及柱頭各一ナリ………  
 莖綠色若クハ彩色アリテ花筒様ナリ種子一箇ナリ………藤麻科  
 柱若クハ柱頭一ニシテ家若クハ二家花チ開ク………  
 柱若クハ柱頭一又ハ三箇若クハ二又ハ三裂シ花大抵兩全ナリ………  
 花ニ多數乾燥鱗片様ノ小苞アリ………  
 花ニ多數鱗片様ノ小苞ナシ………  
 葉大抵互生シ往々鋸齒縁、分裂縁、若クハ分岐縁ナリ………  
 葉對生ニシテ平縁ナリ………  
 子房ニ着生スル被膜様物チ除クノ外ハ別ニ莖ナシ水草ニシテ其葉平縁ナリ………石竹科  
 子房ニ乃至十子室子室毎ニ一若クハ二卵子アリ………  
 水草ニシテ葉液若クハ小苞腋ヨリ三若クハ四子室アル堅果様ノ小果實チ生ス………蟻塔科  
 草本、灌木稀ニ宿木ニシテ一家花チ開キ子房三子室ニシテ果實ニ三縱道アリ卵子及種子一箇………Euphorbiaceae 大戟科  
 若クハ二箇子室ノ上部ヨリ下垂ス、黃楊屬チ除クノ外ハ津液乳汁様ナリ………  
 草本若クハ小灌木ニシテ嫩形花若クハ小頭花チ開ク………山茱萸科

乙

草本ニシテ剛硬中空ノ莖チ有シ、兩全花ニシテ子房十子室花後漿果チナス………Phytolaccaceae 商陸科  
 塊地小草ニシテ小頭花チ生シ長キ總狀花梗ヲ具フ葉互生ス………  
 灌木若クハ宿木ニシテ子房二子室果實ノ外面翼狀突起アリ………  
 翼狀胚子房ノ上端ヨリ外方ニ向テ生シ兩對ス………  
 翼狀胚子房ノ上部若クハ周邊ヨリ生シ一箇ナリ葉羽狀複葉チナス………木犀科  
 翼狀胚子房ノ全周ヨリ生シ一箇ナリ葉ハ單葉ナリ………  
 翼狀胚子房ニシテ子房ノ全周ヨリ生シ一箇ナリ葉ハ單葉ナリ………  
 灌木若クハ宿木ニシテ二乃至四子室果實ニ翼狀胚子房ニシテ汁液汁様ナラズ………  
 兩全花若クハ二家花チ開キ四若クハ五雄蕊ニシテ種子直立ナリ………鼠李科  
 兩全花チ開キ雄蕊概チ二十四箇ニシテ白色ナリ種子下垂ス………金縷梅科  
 花皆二家若クハ雌雄兩花若クハ其一葉莢若クハ葉莢様小頭花チナス………  
 莖草ニシテ雄花圓錐花チナシ雌花ハ多鱗ノ葉莢花チナス………  
 寄生灌木ニシテ漿果チ結ブ………  
 宿木若クハ灌木ナリ………  
 津液乳汁様若クハ彩色アリ雄花穗狀若クハ總狀花チナシ雌花ハ葉莢花様小頭花若クハ短穗花チナシ………桑科  
 花後花被肥大シ多肉ノ覆果チナシ多數小瘦果チ包藏ス………  
 津液無色ニシテ其皮往々樹脂様ノ香氣アリ羽狀複葉、雄花ノミ葉莢花チナス………Juglandaceae 胡桃科  
 津液無色ニシテ葉ハ單葉ナリ………  
 雌雄兩花俱ニ短葉莢狀若クハ小頭果チナシ果實ノ外面蠟質チ分泌シ漿果様若クハ堅果様ニシテ葉ニ香氣アリ………楊梅科  
 雌雄兩花共ニ多數鱗ノ葉莢花チナシ雌花ハ鱗苞毎ニ二若クハ三ノ小花チ開キ有翅若クハ無翅ノ瘦果チ結ブ………樺木科  
 雌雄兩花共ニ葉莢花チナシ二家ナリ、鱗苞毎ニ一小花チ開キ蒴果中多毛ノ種子多シ………Salicaceae 楊柳科  
 雌雄兩花小頭花チナシ一家ナリ小花無翅ニシテ漿果ニ狀狀岐アリ………  
 二嘴アル剛硬ナル蒴果小頭狀様ニシテ漿果ニシテ托葉様落ス………金縷梅科



子房二乃至四子室稀ニ一子室毎室ニ一子アリ、子房ノ外面縦道ナシ	Verbenaceae 馬鞭草科
子房四分シ四箇ノ小果實ヲナス一柱ナリ	Rubiaceae 梔形科
花冠正整ナリ	
雄蕊花冠ノ裂片數ヨリ多シ(花冠ノ連合甚シカラズシテ離瓣花ニ類スル者亦此部ニ就テ索ムヘシ)	
重羽狀複葉若クハ葉柄變葉ニシテ單子房一子室ナリ	豆科
三小葉複托ニシテ子房五子室十雄蕊下端連合シ一柱ヲナス	酢漿草科
單葉(唯一種複葉ナリ)多肉ニシテ厚シニ子室ヲ具ヘ雄蕊花冠ノ裂片數ニ等シ	景天科
單葉ニシテハ無岐或ハ分岐シ或ハ分裂ス多數雄蕊一柱ヲナス腎臟狀ニシテ一子室アリ	錦葵科
單葉ニシテ破折ナシ又ハ肉ナラズ子房ニ二室アリ子房複性ニシテ二子室以上ナリ	
雄蕊花冠葉上ヨリ生シ花冠ト着生セズ又或ハ僅ニ着生ス葯通常端ヲ以テ開ク	石南科
雄蕊大抵花冠ヨリ生ス葯縱裂シ灌木若クハ喬木ナリ	
花多室若クハ二室ナリ雄蕊分立、四柱ニシテ柱毎ニ二岐アリ	Ebenaceae 柿樹科
花兩全雄蕊多少合一若クハ五散ヲナス	
葯ノ下部子房ノ下部ト着生ス	薔果科
雄蕊葯アルモノ、花冠ノ出數ニ等シク之ト對生ス	山茶香科
柱及柱頭各一ナリ	磯松科
雄蕊葯アルモノ、花冠ノ出數ニ等シク之ト對生ス	
葯木ニシテ子房一子室、中軸胎坐、種子或多數或少数ナリ	櫻草科
葯木若クハ灌木ニシテ子房五子室、果實一乃至少數種子ヲ含ミ花瓣様ノ細片葯ト互生ス	Sapotaceae 赤鐵科
雄蕊葯アルモノ、花冠ノ出數ニ等シク之ト互生ス	
雌蕊單性ニシテ一側膜胎坐ヲ具ヘ莖若クハ節莖ヲ結ビ重羽狀複葉ナリ	豆科
雌蕊分立シ其數花冠ノ出數ニ等シ、莖葉多肉ナリ	景天科
雌蕊數子房若クハ多子房或ハ一子房ニシテ外面深キ縦道アリテ一柱ナリ	

果簇生ス若クハ數箇環生ス	茄科
復果四箇並着キ若クハ四ノ縦道アリテ一柱ナリ	
芳香アリ葉對生	唇形科
芳香ナシ葉互生シ葉面大抵粗糙ナリ	紫草科
雄蕊二子房柱及柱頭往々一ナリ果實蒴果ニシテ多子ナリ	
花粉粘着セズ粉末様ニシテ塊ヲナサズ	Apocynaceae 夾竹桃科
花粉十小塊ヲナシ二塊毎ニ小柄ニ由リ連合シ五對ヲナス	Asclepiadaceae 蘿藦科
雌蕊複性子房ナリ外面深キ縦道ナシ稀ニ僅ニ縦道アリ	
雄蕊花托上ヨリ生ス或ハ其上部僅ニ花辦様ト着生ス子房一子室一種子	紫茉莉科
雄蕊或ハ花托上ヨリ生シ或ハ稀花托上ヨリ生ズ子房五子室多子ナリ	石南科
雄蕊四乃至八分セル花冠ノ下端ヨリ生ズ子室數雄蕊數ニ等シ子室毎ニ一子ヲ生ス、無柱ニシテ果實漿果中ニ小核アリ	冬青科
雄蕊明ニ花冠上ヨリ生ズ	
葉皆縁邊ヨリ生シ一乃至七脈アリ小花穗狀ヲナシ花冠非薄ニシテ花後乾燥シ四雄蕊、柱一柱頭ニシテ二乃至三子室ニシテ上下ニ開裂ス	Plantaginaceae 車前科
莖葉上ヨリ生ス	
葉皆對生シ平線ニシテ葉脚若クハ葉柄本二箇ノ小托葉若クハ線稜ヲ具フ子房及	Loganiaceae 馬錢科
蒴果二子室ニシテ數子ヲ生ズ	
葉皆對生若クハ輪生シ平線ニシテ托葉ナシ子房及蒴果一子室數箇乃至多子ヲ生ス胎	
坐側上ニアリ	
津液乳汁様ニシテ葉ニ短葉柄ヲ具フ	夾竹桃科
津液乳汁様ナラズシテ苦味アリ葉ニ葉柄ナシ	Gentianeae 龍膽科
互生葉又對生葉ヲ交ユルモノアリ子房又蒴果二側膜胎坐アリ	
沼地植物若クハ水草ニシテ滑ナリ葉平線ニシテ心臓形ヲナスアリ複葉ニシテ三小葉ヲ具	龍膽科
フルモノアリ	
莖葉多少毛茸アリ葉大抵齒縁若クハ分裂縁柱ニ二岐アリ	Hydrophyllaceae 幌菊科

對生葉ニシテ葉ナシ子房四子室四卵子、四雄蕊ニシテ柱三裂セズ	馬鞭草科
對生葉者クハ五生葉、單葉者クハ複葉ニシテ葉ナク攀緣セズ	
子房及蒴三子室五雄蕊柱ノ上部分裂セズ	Polemoniaceae
羽狀複葉ニシテ互生シ卷縮ニ由リテ攀緣ス最下ノ小葉托葉狀ヲナス	花忍科
五葉者クハ輪生葉ニシテ葉ナク欠キ五雄蕊稀ニ四雄蕊ニシテ子房二乃至四子室ナリ	紫草科
子房四子室ニシテ子室毎ニ一子ヲ生ス後分裂シテ四小堅果ヲナシ花散開旋ス	
二若クハ三子室ニシテ子室毎ニ二子アリ或ハ四子室ニシテ子室毎ニ一子アリ種子大ニシ	旋花科
大抵蔓草ナリ	
二子室稀ニ三子室以上ニシテ子室毎ニ多卵子ヲ生シ多數種子ヲ産ス	蝶菊科
二柱稀ニ三柱若クハ一柱深ク二裂ス	茄科
柱、一柱頭	Convolvulaceae
蔓草ニシテ葉ナク他植物上ニ寄生ス	旋花科
雄蕊花冠ノ出數ヨリ少シ	
四雄蕊ニシテ大抵二長二短ナリ	玄參科
子房二子室通常子室毎ニ多數卵子ヲ生ス	爵牀科
子房二子室子室毎ニ少數者クハ數箇卵子ヲ生ス種子扁平ニシテ鉤上ヨリ生ス	馬鞭草科
子房二乃至四子室ニシテ子室毎ニ二卵子アリ	唇形科
二雄蕊約ナ具ヘ二雄蕊ハ不具ナリ子房深ク四縱道アリ	玄參科
二雄蕊高ク花外ニ出ツ草本者クハ小灌木	木犀科
二雄蕊若クハ三雄蕊灌木、喬木、若クハ藤本ナリ	木犀科
莖面球形者クハ球莖狀ニシテ羽狀複葉ナリ	Cyperaceae
	蘇鐵科

裸子

單子葉植物

肉穗花類

葉形寬潤ニシテ扇狀ナリシテ葉花ナシニシテ花ヲ生シ核果ヲ結ブ	公孫樹科
葉針狀若クハ鱗狀ニシテ球果ヲ結ブ	松杉科
葉細長形若クハ披針形ナリシテ核果ヲ結ブ	一位科
莖分枝シ葉ハ單葉ニシテ大抵針形鱗形ナレバ稀ニ潤葉ナリ	松杉科
木本ニシテ莖ニ枝極ナク葉ハ扇形若クハ羽狀ナリ長柄ナリ有シ永存ス花梗分岐シ花被ハ三片若クハ六片ヨリ成ル	Palmeae
水中ニ沈在スル草本ニシテ莖ニ枝極アリテ多葉ナリ	茨藻科
水面ニ浮在スル小草ニシテ莖葉ノ別ナシ	Lemnaceae
蘆荻若クハ菰蒲様ノ草本ニシテ線狀無柄ノ花ヲ有ス	Typhaceae
花ニ花被ナク小頭狀若クハ穗狀花ヲナス	Araliaceae
花ニ六裂ノ花被アリ	天南星科
陸地若クハ沼地植物ニシテ葉ニ葉柄及葉片ヲ具シ網狀脈ナリ	天南星科
雌蕊ニ以上ニシテ大抵分立若クハ殆ンド分立ス六片花被二層ナリ一層ハ花被様一層ハ萼様ナリ葉ノ細脈大抵網狀ヲナス	澤瀉科
雌蕊一子房ヲ具フ	
花被子房ト着生ス即チ子房下生ナリ	
花ニ家ニシテ莖蔓生シ葉ニ葉柄ヲ具ヘ葉脈網狀ナリ	Dioscoreaceae
花ニ家若クハ多家ニシテ水草ナリ花ニ二大總苞アリ	Hydrocharitaceae
花兩全ナリ	蘭科
雌雄蓋合一シ柱狀狀ナリシテ一若クハ二葯其上端ヨリ生ス	蘭科
葯一ニシテ細長ナル葯柱ヲ包ム然レバ之ト合體セズ二葯室ヲ具ヘ花不正整ナリ	Selaginaceae
葯一ニシテ柱ト合體セズ二葯室ニシテ花不正整ナリ	蕨科

顯花類

花被子房ト着生セズ或ハ稍着生ス  
 氣生植物ニシテ小鱗片ヲ具フ……………(Philandria)鳳梨科  
 水草ニシテ花被若クハ雄蕊不正形ナリ或ハ兩ナカラ不正形ナリ……………Fonticulariaceae 藤草科  
 陸地植物ニシテ大抵草本ナレド木本ニシテ木若クハ燈心草ニ類セズ  
 花被二層ヨリナリ一層ハ花被ニシテ一層ハ綠色ナリ……………Liliaceae 百合科  
 柱若クハ坐生柱頭三筒分立ス花被三ニシテ稍久シキニ堪ユ……………Connelynetaceae 鴨跖草科  
 柱及柱頭一花被ニシテ三筒分立ス…………………………Connelynetaceae 鴨跖草科  
 花被六片ヨリナル唯一種四片ヨリナル各片同色若クハ殆ント同色ナリ  
 一萼一萼室ヲ具ヘ萼草ニシテ葉柄ヨリ卷鬚ヲ生ス…………………………百合科  
 一萼二萼室ヲ具フ…………………………百合科  
 陸地植物若クハ燈心草様若クハ禾本様ノ水草ナリ細小ナル正整ナ開ク  
 其花被六片アル小頭花ヲナサズ花ニ鱗片アリ…………………………Juncaceae 燈心草科  
 花單性若クハ總狀花ヲナシ小苞ナク兩全花ニシテ花被草質ナリ…………………………Alismaceae 澤瀉科  
 花被アル小頭花ヲナシ葉皆根邊ヨリ生ス…………………………Xyridaceae  
 花被黃色ニシテ二層ヲナス内層ノ各片鱗狀アリ花兩全、一子室、多子ヲ生シ胎坐側膜ヨリ生ス…………………………Xyridaceae  
 花被白色若クハ帶白色ナシ一家若クハ二家ナリ一萼ニ乃至三子室ニ若クハ三子ヲ生ス…………………………Ericaceae 殼樹草科

雙子葉植物ニシテ具葉單子葉植物ニ類似スル者ヲ檢索スルノ表

子房三子若クハ一子室ニシテ三側膜胎坐ヲ具ヘ花後蒴果ヲナシニ乃至多子生ス花被正整ニシテ六額ヨリ成ル  
 花ノ構造最百合科ニ類ス…………………………Juncaceae 燈心草科  
 子室一子室、一卵子ヲ生ス瘦果若クハ顯果ヲ結ビ花鱗片ヲ以テ被ハル…………………………Cyperaceae 莎草科  
 鱗片鱗次シ額ノ腋間毎ニ一小花ヲ生ス…………………………Gramineae 禾本科  
 額ニ内額外額ノ別アリ外額ハ鱗花ヲ包ミ内額ハ各小花ヲ包ム…………………………Gramineae 禾本科  
 雄蕊多數多瓣花ニシテ草本ナリ…………………………毛茛科  
 雄蕊三乃至十二筒分立ス…………………………毛茛科  
 葉柄形若クハ馬蹄狀多瓣花ニシテ水草ナリ…………………………睡蓮科  
 葉心臟形ニシテ無瓣若クハ無花被沼地植物ナリ…………………………胡椒科  
 葉肥厚多肉ニシテ花多瓣若クハ單瓣ニシテ花ノ筒部密整ナリ…………………………景天科  
 一雌蕊ニシテ子房ノ外面三乃至二十ノ深キ縱道アリ然ラサレハ子房ノ上端三乃至二十ノ角尖アリ柱分立ス葉肥厚多肉ニシテ花多瓣ナリ…………………………蓴香科  
 一雌蕊ニシテ子房ノ外面縱道アリ柱頭坐生シ分立ス葉纖長ニシテ水草ナリ…………………………蟻塔科  
 一雌蕊ニシテ子房ニ縱道ナシ花多瓣ナリ…………………………睡蓮科  
 花被通常多數、子房多室、多種子ニシテ水草ナリ…………………………睡蓮科  
 花被及萼通常片多數一柱、一子室ニシテ多子ヲ生ス多肉無葉植物…………………………仙人掌科  
 花被五、柱二若クハ三、一子室、多卵子、子房ト着生セズ葉互生ス…………………………石竹科  
 花被五、柱二、二卵子、二子室、萼ノ上邊齒齒アリ葉互生ス…………………………繖形科  
 花被五若クハ四柱一ニシテ分岐セズ…………………………(Acaeth) 葎科  
 子房單性、一子室ニシテ多子ヲ生ス雌蕊多數ナリ…………………………野牡丹科  
 子房多子ニシテ多子ヲ生ス雌蕊八若クハ十ナリ…………………………野牡丹科  
 雄蕊單性ニシテ一柱一子房ヲ具ヘ花ハ單瓣花ナリ…………………………野牡丹科



單子葉植物ニ其葉雙子葉植物ニ類似スル者ヲ檢索スルノ表

五雄蕊、柱ノ上端二分シ蒴ニ三室アリ	花荵科
四雄蕊、柱及柱頭ニシテ花冠四裂シ乾燥ニシテ鱗片様ナリ蒴果ニ三室葉ニ縱脈アリ	車前科
八雄蕊若クハ雄蕊ニシテ柱及柱頭一ナリ花冠乾燥鱗片狀ナシ葉細ナリ	石南科
雌蕊鱗片ナシ卵子裸生ス	松杉科
花肉穗狀ナシ一ト大總苞ナシ	天南星科
花肉穗花ナサズ雌蕊數箇若クハ數多シノ花冠ニ兩種花被ナシ	澤瀉科
花肉穗花ナサズ一雌蕊ナリ	
麥子房ト着生シ花ニ家若クハ多家ナリ	
蔓草ニシテ花肉穗狀花穗狀若クハ圓錐花ナシ	蓴藻科
水草ニシテ花ニ一ト大總苞アリ	水陸科
麥子房ト着生セズ	
水草ニシテ花多少不整ニ葯短總苞ナシ	薺草科
陸草ニ葯特生シ葯ニ二葯室アリ	百合科
陸草ニシテ根木又ハ蔓草ナリ卷鬚葉柄上ヨリ生シ葯ニ一葯室アリ	百合科
花肉穗花ナサズ雌蕊本一ニシテ上部分裂ス	百合科

記載條目

根	種類、形狀、等
莖	成質、方向、大小、形狀、皮色、毛茸、棘針ノ有無等
葉	位置、種類、形狀、大小、葉緣、腺點、毛茸、葉柄ノ有無等
花序	位置、種類、等
萼	色、形狀、合生、着生、等
萼片	員數、形狀、各片ノ位置、等
花冠	色、形狀、合生、着生、等
花辦	員數、形狀、各辦ノ位置、等
雄蕊	員數、合生、着生、等
葯	形狀、葯室、開裂法、等
雌蕊	員數、單複ノ別、合生、等
柱頭	員數、種類、形狀、等
子房	着生子室ノ數、胎坐ノ數、卵子ノ數、等
果實	開裂法、種類、形狀、大小、等
種子	員數、種類、形狀、大小、色澤、等
記事	

科名	羅丁	和名	漢名	產地	年月

記載例

根	莖	葉	花	萼	花冠	雄蕊	雌蕊	柱頭	子房	果實	種子	記事		
木質根	特半灌木、高サ二三尺又四五尺ニ達ス、枝圓錐狀外面毛茸及細刺多シ刺枝ト直角ヲ爲シ横出ス端直ニシテ錐狀長短一様ナラズ長サニ乃至四分	落葉、五生、大抵七乃至八小葉ノ形狀複葉ナリ葉柄ノ下葉托葉着生シ筋羽狀ナナス葉柄小葉ニ着ク處處潤ニシテ葉ヲ含ム上部ハ圓錐ニシテ細毛滿布シ小葉間細刺ヲ粗布ス長サニ乃至四寸小葉端ト下葉生シ卵圓形若クハ卵圓形ナリ葉底或ハ圓ク或ハ楔形ニシテ上葉ハ純鋸齒縁ナリ下葉ハ平滑縁ニシテ深綠色ニシテ裏面白毛滿布シ中脈隆起ス	獨生、枝端若クハ枝端ニ近キ葉腋ヨリ生シ小葉ヲ具フ小葉長ワ一二寸直立シテ外面白毛多クト部ニ刺アリ中央ヨリ以上ニ往々ニ托葉ヲ具フ托葉對生シ尖銳頭若クハ鈍頭ニシテ柔毛アリ	萼筒殆ンド圓ニシテ端直ヨリ稍ハナリ無刺無毛ニシテ上邊五裂シ各片開張ス	披針形鋭尖頭ニシテ上部往々峻極アリ半緣若クハ分岐線ニシテ兩面柔毛アリ且外面ニハ往々細刺ヲ具フ長サ一寸許ニシテ花冠ヨリ短シ果實熟スルニ及ハハ直立ス	多瓣五片大ニシテ色培養ノ者其色種々ニシテ往々白色ナリ各片潤削卵形ニシテ頂ニ一欠アリ半緣、兩面無毛、無刺ナリ	多數數層ナシ萼筒喉ノ輪狀脈盤ヨリ生シ花絲無毛外位ノ者尤長シ	丁字樣ニ附シ長橢圓ニシテ兩室兩室密接進行シ縱線ニ沿フテ開ク黃色ナリ	多數、單性ナリ柱ハ内縱線ノ上端ヨリ出テ糸狀ニシテ直立シ外面毛茸多シ	柱ヨリ大ク截頭形無毛ニシテ細尖滿布セリ	多數ニシテ萼筒中ニ埋存ス長橢圓ニシテ白色滿布シ稍出スニシテ子室、子室中ニ卵子ヲ生ス	四五分無刺若ハ刺アリ紅色ニシテ多數ナリ瘦果多數長橢圓稍正形ニシテ兩側ニ縱溝一道アリ無毛、淡褐色堅硬ナリ	瘦果每ニ一種子アリ	五月六月開花シ秋結實ス日本ノ北部海邊ノ砂地ニ適ス花ニ芳香アリ花ヲ藥劑トシ果實ヲ食料トシ根皮ヲ染料ニ供ス
科名	薔薇科	種名	Hammas	和名	ハマナス	漢名	玫瑰	生地	何國何郡何村海岸砂地					

明治卅一年二月廿五日印刷  
全 年三月三日發行

定價金七拾錢

著者

白井光太郎

東京市赤坂區青山南町六丁目六十七番地

發行者

目黒甚七

東京市京橋區南傳馬町二丁目五番地

全

長嶋恭三郎

全市日本橋區大傳馬町二丁目廿二番地

全

柳原友吉

全市全區鐵砲町三番地

全

杉本七百丸

全市神田區錦町三丁目一番地

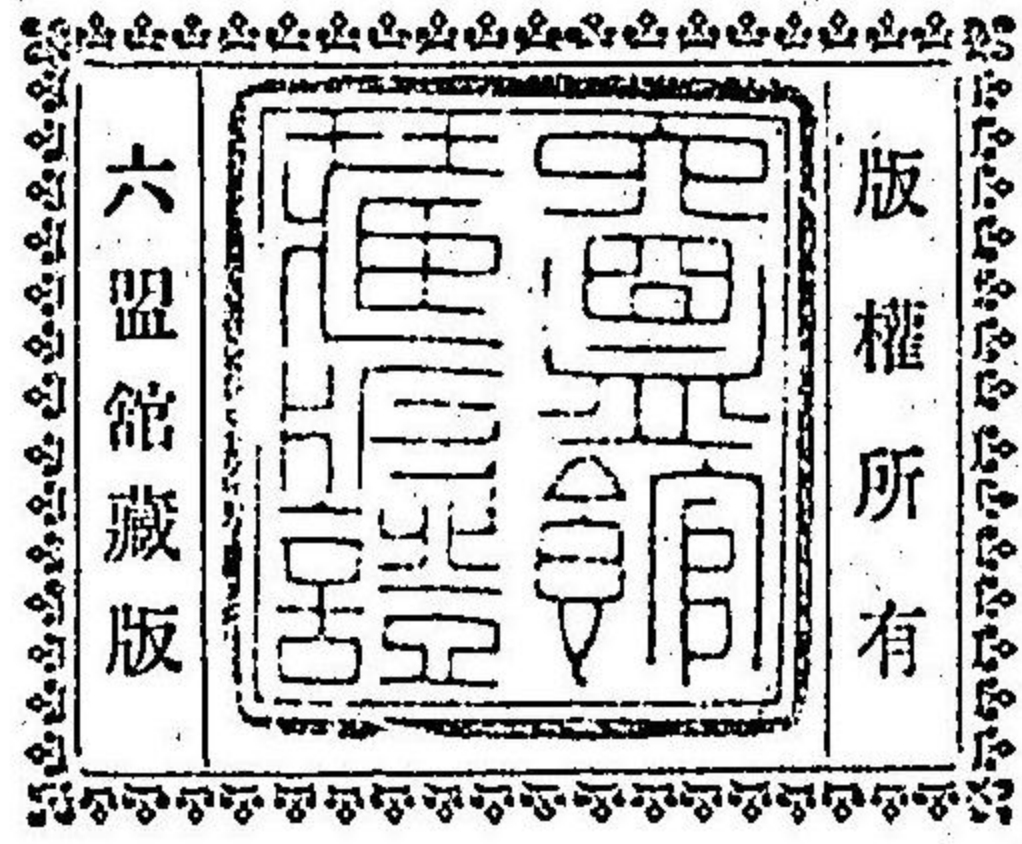
印刷者

田中正造

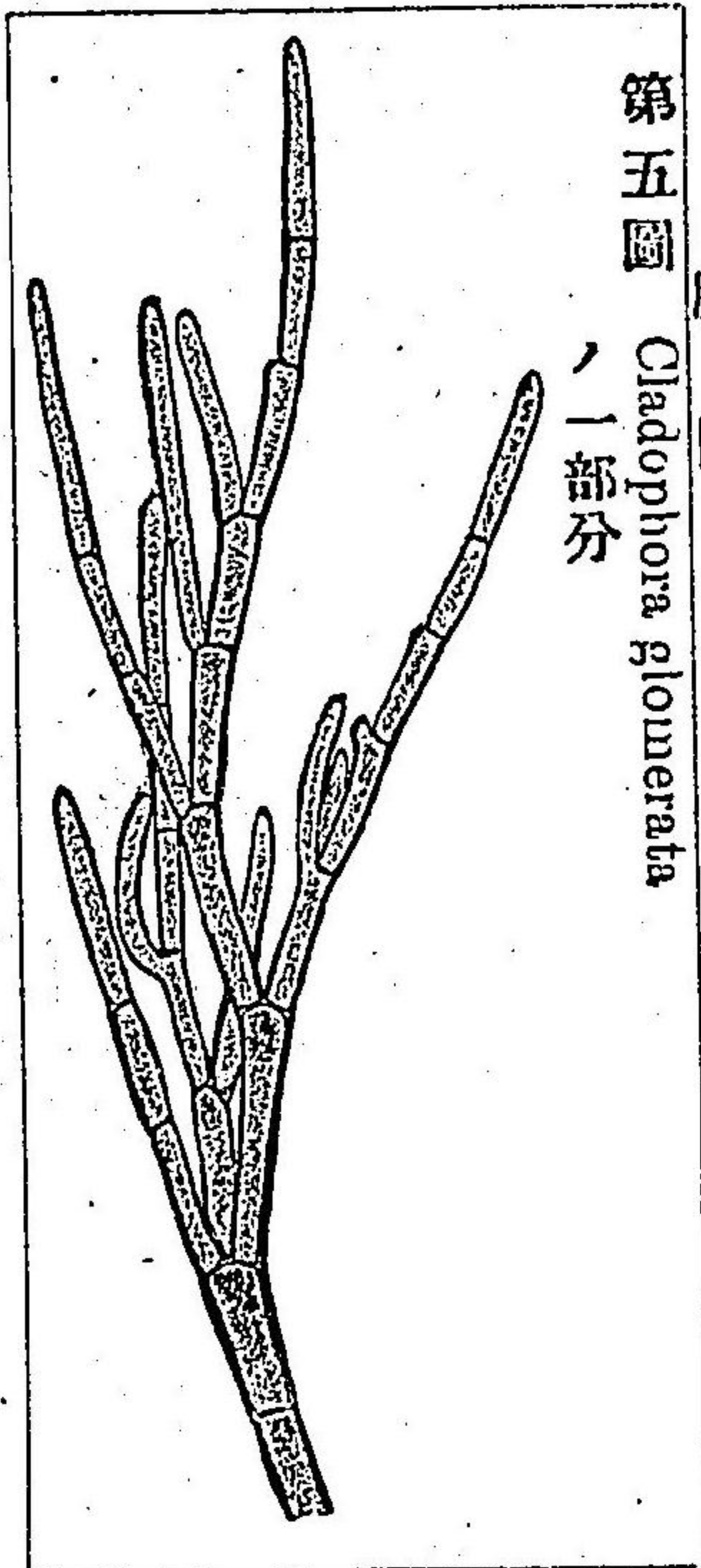
東京市日本橋區大傳馬町二丁目

發行所

六盟館



第五圖 Cladophora glomerata  
ノ一部分



上圖ハ第  
九丁ニ入  
ル可キ者  
誤テ脱ス  
依テ此處  
ニ補入ス

誤字正誤

丁 數

十六丁五行  
二十二丁十三行  
二十四丁十行  
二十六丁二行  
五十五丁十二行  
六十三丁八行  
六十三丁十三行  
六十四丁六行  
九十一丁第五十六圖圖解中  
百十三丁十一行  
第七十三圖  
百三十七丁十行  
百七十一丁一行  
同 丁十四行  
百七十八丁十五行  
百九十一丁八行  
百九十二丁十行  
百九十七丁六行  
百九十八丁八行  
二百一十二行  
二百六丁四行  
二百八丁六行  
二百十行十五行

誤

花類

第六圖

完潤

Dimply

Centrozone

中心體

中心體

ちやちんごけ

炭酸石灰

Idioblast

Aristochia Siph

Annular

Fertilization

ふたむくのふ

h. Eumyceses

取リ此處

中間菌門

眞正菌門

ノ二行ヲ入ル

Isosprae

Potia

Candidus

Euborina

Conjugatae

Phycocyan

Euthallophyta

Isosporae

Potia

Candidus

Euborina

正

花部

第七圖

寬潤

Simply

Central sphere

中心球

中心球

ちやちんごけ

炭酸石灰

Idioblast

Aristochia siph

Annular

Fertilization

ふたむくのふ

取リ此處

中間菌門

眞正菌門

ノ二行ヲ入ル

Isosporae

Potia

Candidus

Euborina

Conjugatae

Phycocyan

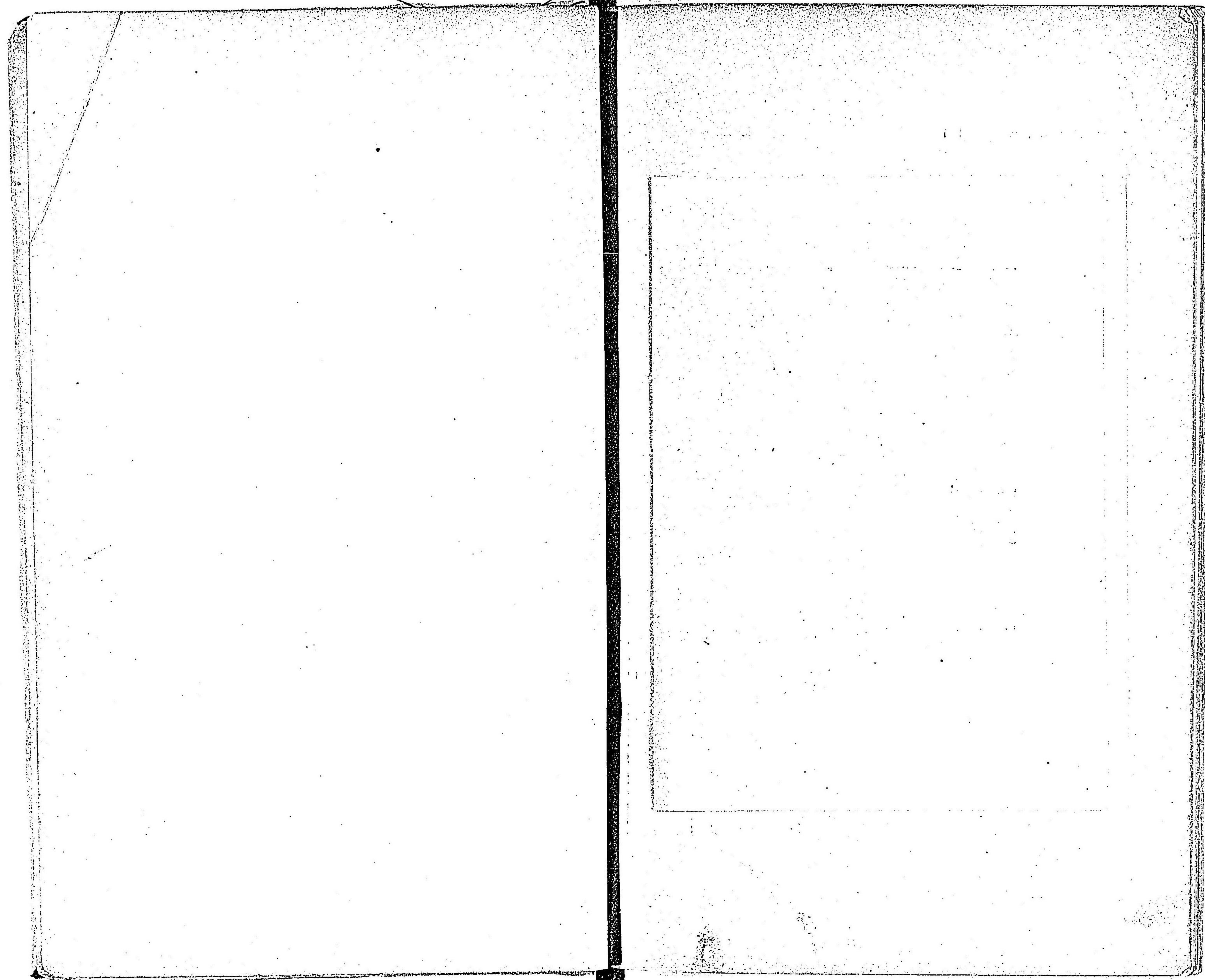
Euthallophyta

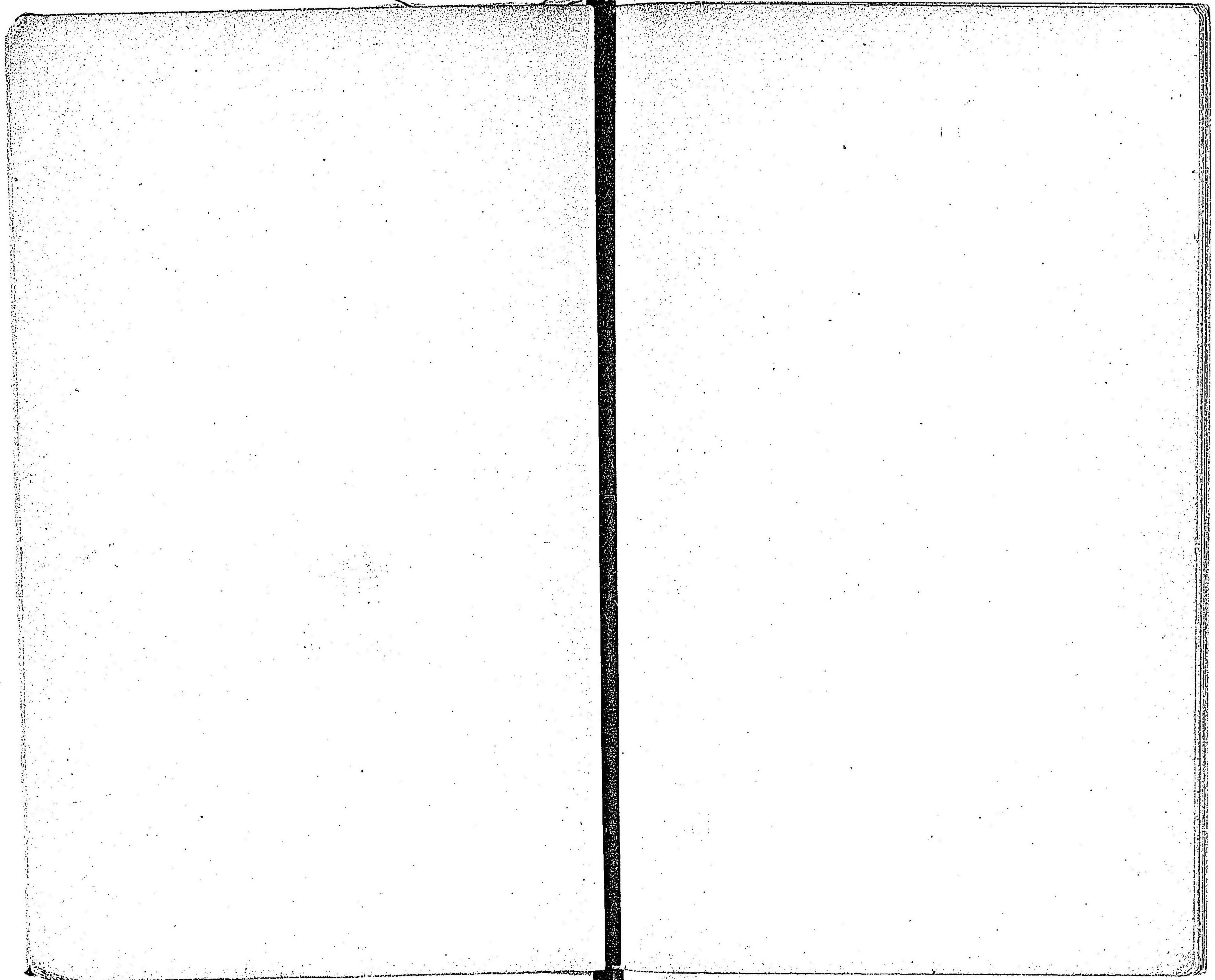
Isosporae

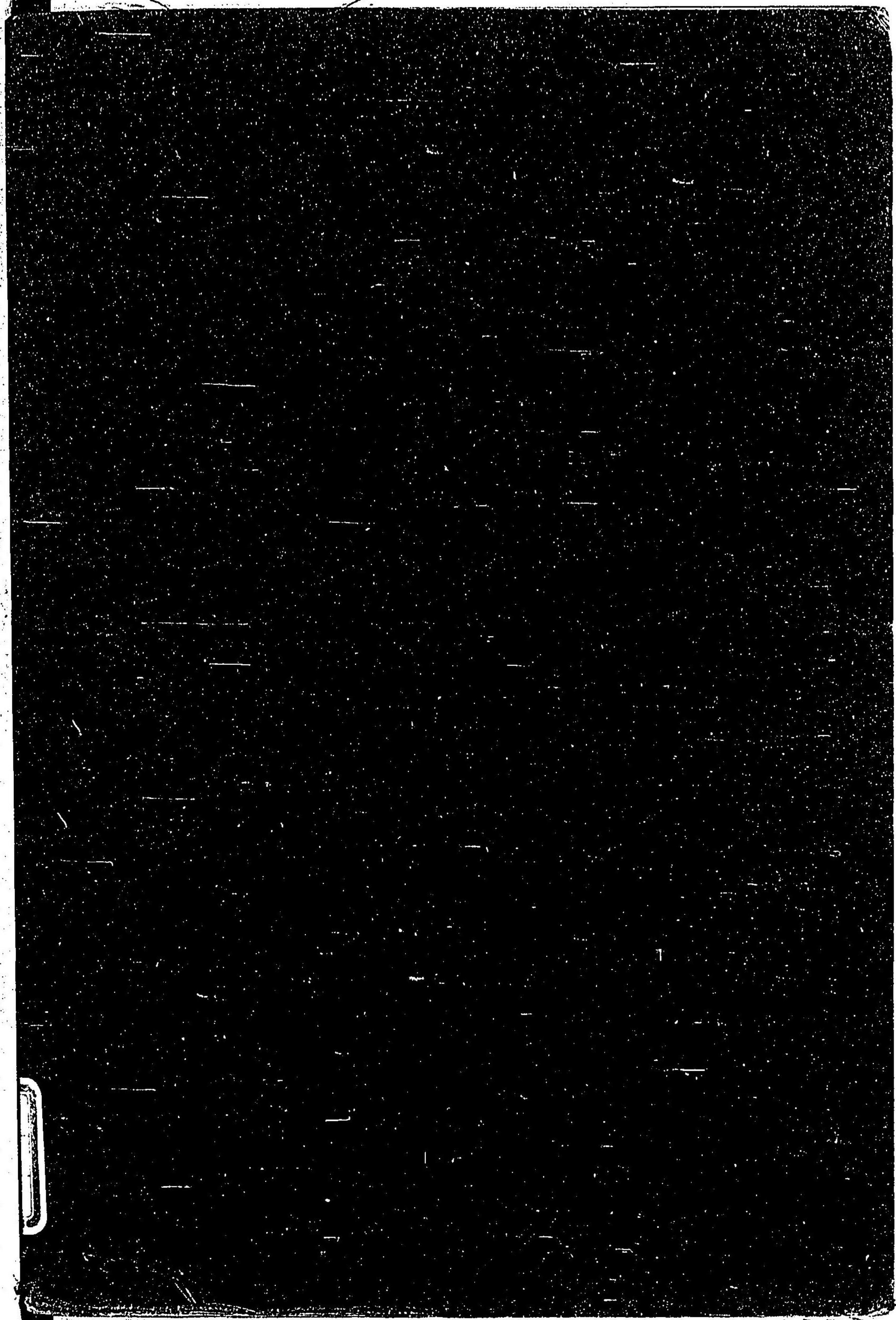
Potia

Candidus

Euborina







RA211  
23

300530-000-3

RA211-23

新編中等植物学

白井光太郎/著

1898

CAQ-0006

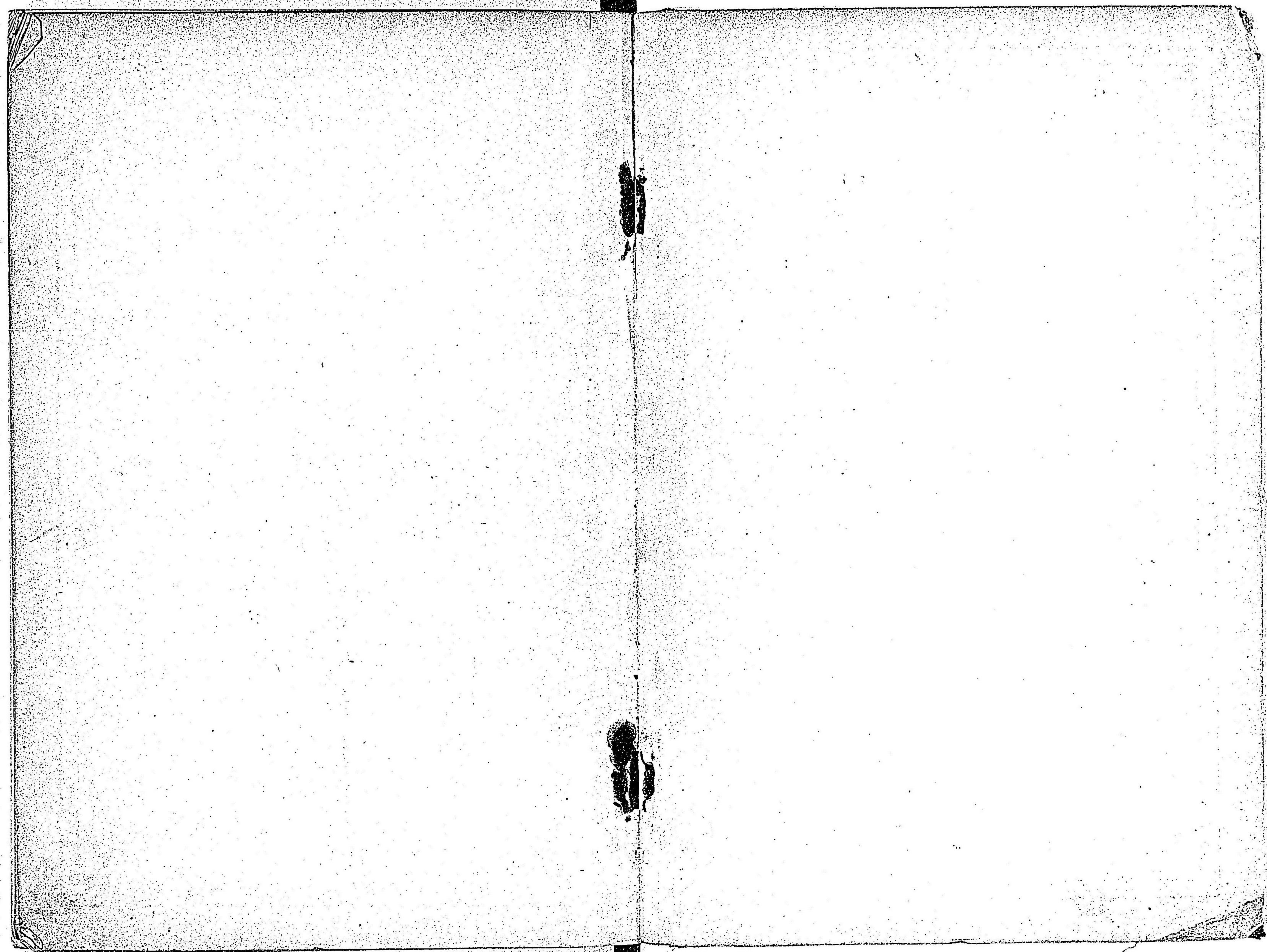


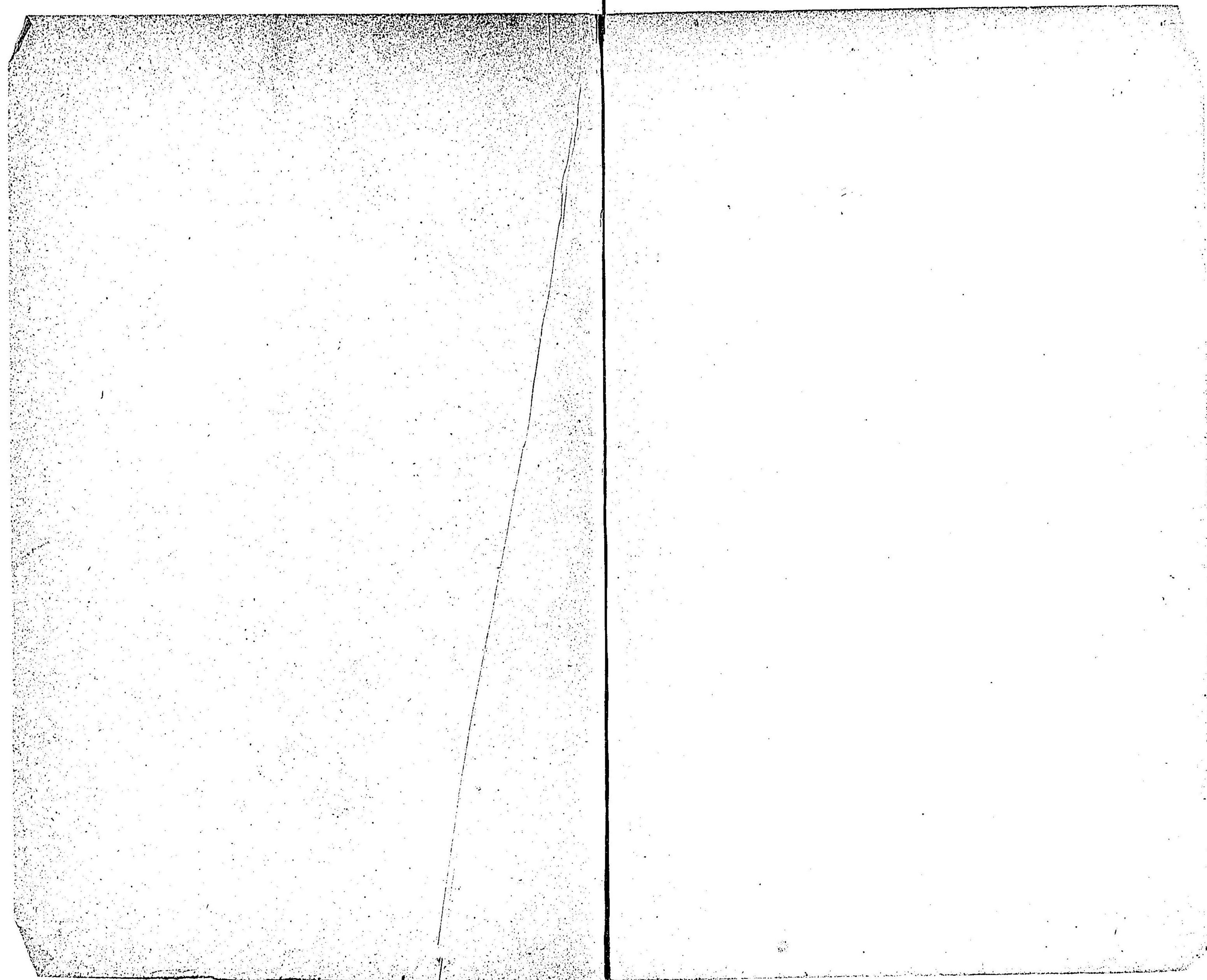
理學士 白井光太郎著

新編 中等植物學 全

東京 六盟館發行







キモノヲ名ケテ同作用ノ部分 (Analogous Parts) ト曰フ同作用ノ部分ハ原其根元ヲ異ニスル異性質ノ部分ナレモ其共同作用ヲ營ムニ適スルガ爲ニ往々其内部ノ組成著ク同形態ノ部分ニ類似シ殆ンド區別シ難キニ至ルモノアリ此ノ如ク同作用ノ部分ニシテ同一ノ組成ヲ現ハシ同一ノ作用ヲ營ム場合ニハ専ラ系統發生ノ點ヨリ其ノ根元ノ異同ヲ尋求シ以テ彼此ヲ區別スルモノトス

上來説ク處ノ如ク系統發生進化ノ大理ヲ本トシテ見解ヲ下スキハ現今植物種類ノ千狀萬態ナルハ過去ノ世紀ニ於ケル單純ナル原始形ヨリ漸々變形分化シ遂ニ今日ノ如キ有様トナリタルモノナリ而シテ分化ノ程度不充分ニシテ其形態ノ完備セザル構造ヲ名ケテ原始的 (Primitive Organ) 構造ト云ヒ充分分異セルモノ、惡變退化シテ不完全トナリタル構造ヲ復原的 (Abortive Organ) 構造ト云フ

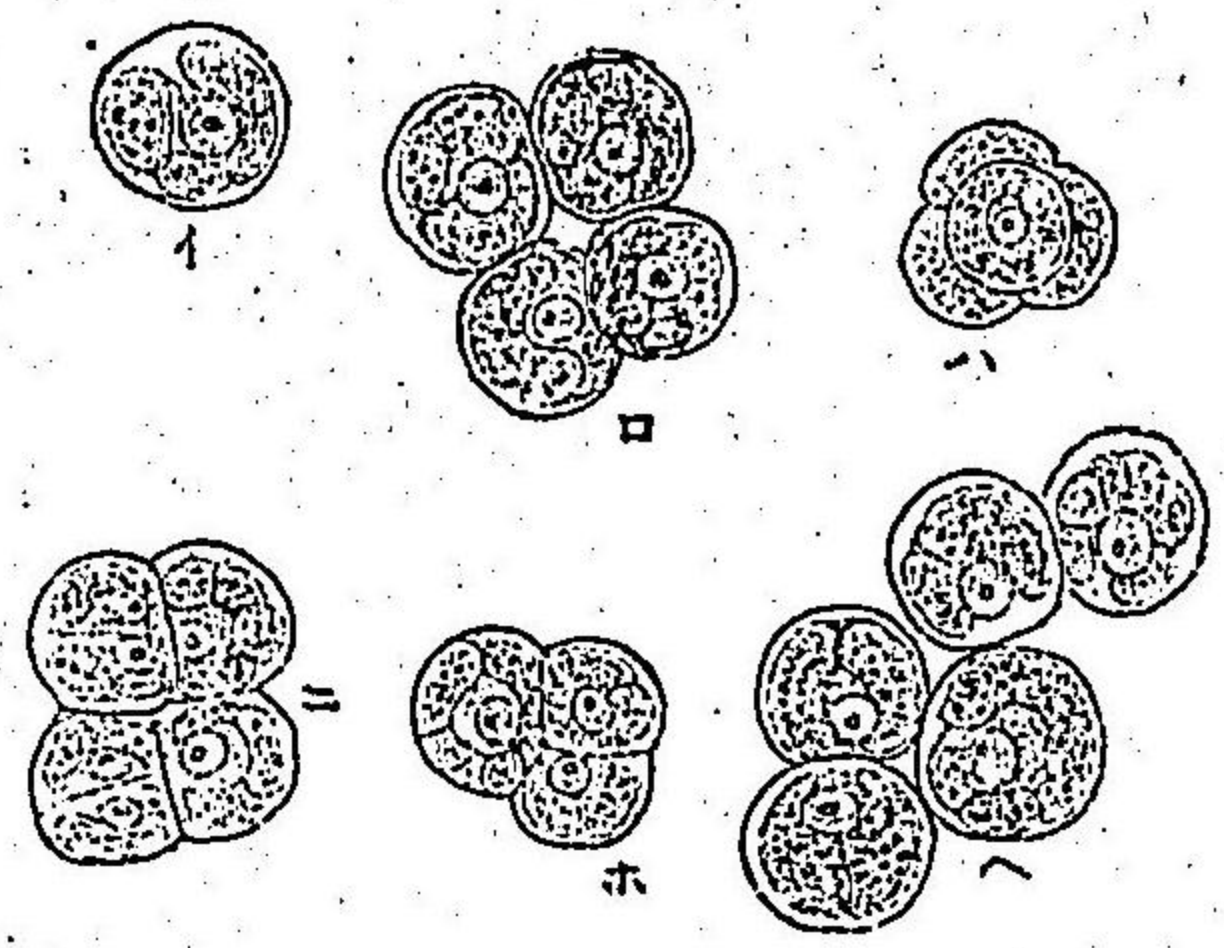
植物形態學ヲ分テ植物ノ外形ヲ論スルモノト内部ノ組成ヲ論スルモノトノ二トス而シテ前者ヲ外部形態學ト稱シ後者ヲ内部形態學ト稱ス

### 第一章 外部形態學 (Outer Morphology)

植物体ノ形狀及ヒ部分ハ千差萬別ニシテ盡ク名狀スベカラザルガ如シト雖モ其間又

多少相一致スル處アリ又其原始形ト看認スベキモノアリ簡單ナル形狀ニ起リ漸次發達進化シ遂ニ今日ノ如キ多種ニ分レタルノ狀歴然考フベキモノアリ左ニ其一斑ヲ舉示ス可シ

第一圖 *Pleurococcus vulgaris* (九百倍)



(イ) 一箇植物  
(ハ) (ニ) (ホ) ハ將ニ分裂セントシテ隔膜ヲ生シタルモノ (ロ) (ヘ) ハ已ニ分裂シ終リタルモノ

植物界ニ於ケル形狀ノ發達進化

生物ノ形狀ニ關シ吾人ノ想像シ得ベキ最モ簡單ナル形狀ハ球形ナリ斯ノ如キモノハ下等植物ノ種類中今尙ホ之ヲ目撃スルヲ得ベシ樹幹ノ外部ニ屢綠色ノ被層ヲナシ着生スル所ノ *Pleurococcus vulgaris* ト稱スル下等水藻ノ如キ則其一例ナリ (第一圖)

楕圓形ヲナスモノアリ麥酒ノ酒母菌 (*Saccharomyces cerevisiae*) ノ如キ是ナリ (第二圖) ハ麥酒ノ酒母菌ニシテ内二個ハ分芽法ヲ現ハシ一端ヨリ子胞ヲ生出スル狀ヲ示ス圓盤狀ノモノアリ圓環形ノモノアリ紡錘狀船狀扇狀等ノ者アリ硅藻ノ種類ニ此等ノ形狀多シ其他短棒狀長棒狀線形螺旋形等アリ是ヨリ一層發達セルモノハ其體中已ニ首尾兩端ノ區別ヲ生シ一端他物ニ附着シ一端前