

中華郵政特准掛號認爲新聞紙類

藝

林月刊

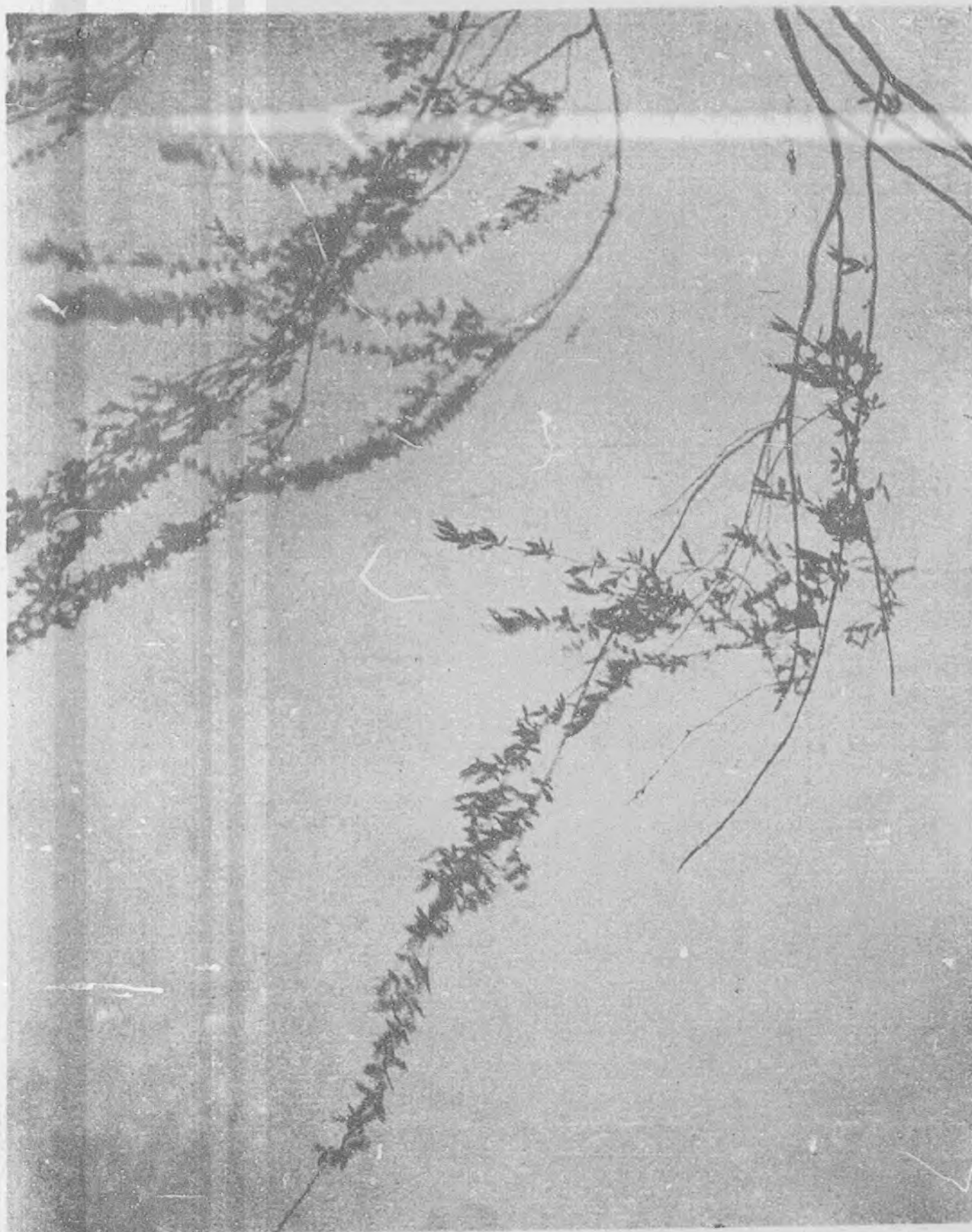
王雲



春風疏柳

第三册

即旬刊第七十九期至八十一期



中華民國十九年三月出版

北大攝影研究會劉焯昌君作

藝林月刊本社廣告

本月刊係中國畫學研究所主辦目的純在倡導美術所集材料以具有美術價值為限選擇精審考訂詳明絕不濫竽充數亦不隨俗徇知旬刊出版二年風行海內外當為有識者所共鑒此次改為月刊係應各界之求便於檢藏起見是以定價從廉每期一角六分訂閱全年者九折二年者八折平外每期加郵費一分國外加二分

凡有以古今人著作及書畫美術品風景古蹟等照片送交本刊登載者至所歡迎但與本刊目的相符無不盡量採登惟遲早地位不能一定蓋此種定刊與其他不同支配頗費心力也照片或成部著作登畢仍將原件奉還決不污損如須索酬先函聲明以酌送本刊為限

意國蜂種減價出售

逕啟者本廠開辦有年對於養蜂素有經驗並聘有專門技師日事研究營業異常發達現有良蜂多羣擬減價出售如蒙賜顧請向電話東局三四一號接洽倘係初學育蜂者本廠並可擔任教授

易生蜂場王九洲謹啟

蕭謙中山水潤格

謙中收回潤格已逾歲矣本欲節蓄精神無如求者仍復踵至無潤格則予受皆感困難茲故代為重訂榜於客座有求謙中畫者請照此奉酬可也

無論屏堂每方尺拾圓 橫幅加半
摺扇每件拾貳圓大者酌加
冊頁每件一方尺內拾貳圓
成堂屏幅手卷繪圖均另議
指索青綠者不繪
劣紙劣絹不繪

庚午春日退翁周肇祥代訂

倫池齋南紙字畫店廣告

敬啟者本齋經理時下名人書畫有年信用著卓頗蒙 各界贊許頃因中外人士講求美術專備山水花卉屏堂字聯各式雅扇精品繁多如蒙 惠顧價值從廉

北平琉璃廠廠甸西路南 電話南局三三〇六

洪華館畫馬潤格

己巳年冬重訂 琉璃廠各南紙書畫店代收

堂幅六尺八十六元 五尺六十四元 四尺五十二元 三尺三十六元 二尺二十八元
橫幅同上 每件畫馬二三匹過三四匹加 手卷每方尺十元 視尺數多寡酌畫冊
頁每開十二元 以一尺計過尺酌 扇面每件十四元 過尺扇面加倍每
點品他獸另議 劣絹限期均不應畫 潤資先惠 隨封加一

汪孟舒山水潤例

元和顧麟士代訂

摺紙扇每面四元 冊頁以一尺為率每幅六元 手卷每尺六元至六尺而止 立軸二尺內八元三尺內十二元 中堂四尺二十元五尺三十元六尺四十元八尺六十元 橫幅同中堂 屏條視中堂減半 金箋青綠均加一倍 點景補圖別議 先潤後繪 隨封加一

收件處

北平東斜街五十二號本寓 琉璃廠清秘閣紙店
天津英租界三德里一號本寓 日租界旭街利亞書局
蘇州閶門內王洗馬巷汪鼎丞 上海九華堂

問石山僧畫例

條幅	六十八元	五十四元	四十八元	三十六元	人物同
山水	六十元	五十八元	四十六元	三十四元	整紙加倍橫畫同
花條	六十元	五十八元	四十六元	三十四元	過尺加倍
扇面	山水三元	花卉二元			
冊頁	隨封加一				
潤金先惠	隨封加一				

戊辰正月訂

收件處各南紙店

畫學心法問答續

嘯山布顏圖著

始日久其生靈活趣、在在而出矣、臻乎此者、又何讓荆關於前、而遜郭范於後乎、

「問主山環抱法」
曰、一幅畫中、主山與羣山、如祖孫父子然、主山即祖山也、要莊重顧盼而有情、羣山要恭謹順承而不背、石筍陂陀如衆孫、要歡躍羅列而有致、祖孫父子、形異而脈不殊、其脈絡貫穿、形體相連處、難以言狀、吾為汝圖其形以視之、

「問畫中筆墨情景何者為先」
曰、山水不出筆墨情景、情景者、境界也、古云、境能奪人、又云筆能奪境、終不如筆境兼奪為上、蓋筆既精工、墨既煥彩、而境界無情、何以暢觀者之懷、境界入情、而筆墨庸弱、何以供高雅

絹本·寬二尺餘·長約六尺·樹石精勁·設色古雅·款曰蕭照·似非宋人不辨也·

古畫設色山水



之賞鑑、吾故謂筆墨情景、缺一不可、何分先後、

「問情景何能入妙」
曰、情景入妙、為畫家最上關捩、談何容易、宇宙之間、惟情景無窮、亦無定像、而畫家亦無成見、只要多歷山川、廣開眼界、即不能、亦要多覽古今人之墨蹟、

「問畫中境界無窮、敬請夫子略示其目」
曰、境界因地成形、移步換影、千歧萬狀、難以備述、子欲知其大略、吾姑舉其大略而言之、如山、則

有峯巒島嶼、有眉黛遙岑、如水、則有巨浪洪濤、有平溪淺瀨、如木、則有茂樹濃陰、有疎林淡影、如屋宇、則有煙村市井、有

野舍貧家、若繪峯巒島嶼、必須雲藏幽壑、霞映飛泉、曲徑儼階、藤陰如聞鳥語、茅茨隱現、不無處士高蹤、怪壁橫披、詎

乏長年至樂、繪之者須取森森之氣、穆穆之容、令觀者飄然有霞舉之思、若繪眉黛遙岑、必須橋橫野渡、柳覆長堤、

(未完)

輕舟盪漾



北大攝影研究會潘成義君作、寫態、君復有詩、師曾有畫、潛菴儲墨、更前吟肺、殘臂書銘、亦資沾溉、戊

題畫一得

蓮花庵稿

自陳寅生以刻銅名、於是琉璃廠墨合、遂為四方文具之供、然刻者善矣、而書畫不超、遂夷為常品、近年以來、技有日進、枯筆燥墨、奏刀隨之、不厭精心、益為時貴、予與師曾書畫、亦往往溢於絹素品外、而布於廠肆矣、師會逝後、愛其畫者、即器刻亦玩同絹素、時來微題、戊辰中秋後二日、楊潛菴持一具來、大可六寸、面刻師曾畫竹葉梅花、其四方下層、潛菴自為篆銘、而虛其上層以屬予、予為書銘云、竹葉桂花、張為句在、後人襲之、為梅

明史可法書札附清圖梅嶺花圖



史可法字道鄰。祥符人。籍大興。母夢文天祥入夢而生。明崇禎進士。福王時。以兵部尚書大學士。督師揚州。清兵至。城破被執。不屈死。士民哀慕。葬袍窆於梅花嶺下。諡忠靖。圖清格。號牧山。滿洲人。官至大同府知府。畫筆超逸。有氣韻。圖僅尺幅。而巉岩葱鬱。為梅花嶺生色不少。宜乎烈魄之託息於茲也。嗚呼賢矣。

昨又以此相

圖想入

尊贊，九日望以某語示不遠矣
仁兄長思矣
伯志也仁兄

松不嶺圖

乾隆五十四年七月
北人楊潛菴

談月色手製假山

蟄庵詩存
揭陽曾習經剛父
落日迴風逼發生野田黃雀

報初更、燈牕夜氣侵危坐、還我當年舊短檠、

故書百本鎮相隨、長夏村莊日倍遲、

溫泥公羊剛餅熟、家風還是秀才時、

白髮填詞吳祭酒、天涯耕稼顧圭年、

吾生頑薄誠知趣、回首風塵一惘然、

「自題蕉桐涼月畫扇」
蕉桐得雨色逾淨、雲月通宵氣已秋、

欹枕乍聞初雁過、拂簾低見一螢流、



綠利市場。案頭清供也。

隱居遺迹故幽奇、骨體漫詫吳興兒、偶與歐虞求出處、雪牕來寫館壇碑、

嚴寒、未應開口逢人喝、且試將心與汝安、

遲日野陰殘照在、新潮春漲斷冰寬、荷鋤已是餘生事、報答東風只肺肝、

「二月十一日大風雨雪」
入夜風怒號、雨雪倏兼至、晨興啓半戶、浩浩勢未已、

河流驟生波、蒼雀俱斂翅、春鋤正入手、今日適無事、

坐誦淵明詩、閒臨隱居字、我牛緩齧草、亦似有閒意、

一盃聊引滿、不覺及三四、村醪雖云薄、餉我一美睡、

「夜晴有月」
飄風驟雨遂終日、星月娟娟夜復晴、

出戶偶然成履迹、隔河隱約有歌聲、

注湯煮餅供宵餓、兀坐挑燈宛故情、真妄世間誰與辨、明朝叱犢事深耕、

「渠上新結草亭」
把茅蓋頂事非常、禪寂童心兩不妨、

元吳鎮墨竹長卷之一



吳鎮

字仲圭

號梅

花道人

嘉興

人山

水師董

巨墨

竹效文

同俱

臻神妙

丁詞

翰草

書有晉

光之風

效年

七十五

抱高

節故

善寫竹

尤好

長題

此陳半

丁君所

藏絹

本長

二丈餘

分段

攝登



天齋瓶書畫跋

雲間張照得天

大瓶書畫跋、爲其培孔繼洙所輯刊、原本難得、天瓶於書畫有獨到之處、文亦古質可喜、御書惠迪吉等四條、語多頌揚、無關宏旨、茲從刪略、記者識「龍尾硯跋」澀不留筆、滑不拒墨、爪膚而黝理、金聲而玉德、東坡龍尾硯銘也、端硯紫肝、北宋已罕、遂尙歛石、今若此者、亦不易致矣、又東坡作武夷鳳味硯銘之、坐令龍尾羞牛後、歛人斬之、乃以詩釋言、君看龍尾豈硯材、玉德金聲寓於石、夫材不擇地、且材同產而良楛異、其良歟、春蘭秋菊、各一時之秀、何爭閩歛、此硯有軾字、龍尾質良、豈雪堂中物耶、一思敬

主人蘆膜帖跋 聖祖於蘆

膜上書蘭亭、走二十五

年時、扈從避暑熱河、

曾得瞻仰日光月華、三

十餘年、猶在心目、乾

隆三年夏、宗公思敬主

人、以手臨蘆膜本見示

、仰惟文孫力學好古、

老史悲喜、不容於心、

盥手敬觀、點畫如追玉

所成、八面渾圓、乃知

篆字殘瓦當

篆文纖勁。其下藏一鳥類鳴。大奇。

仙骨自有真、世人服草木、練金石、亦徒勞耳、「梅花蘭亭跋」陶九成輟耕錄蘭亭考、

有舊梅花新梅花之名、跋者不著姓名、然必宋代名輩無疑、蓋其字跡未見松雪翁者、較

較地無一絲毫趙法、元明以後人、則無論學與不學、皆薰染也、又廷尉平而判娶作、亦

是末官制、故可決也、「跋項子京刻蘭亭帖」項子京刻唐模蘭亭、袁伯應家藏、筆意超

絕、在宋本中未能多讓、固知不論時代也、此本與元人所刻褚摹伯仲、疑此亦褚摹也、

得之市賈、喜甚、乃臨一通、思翁不肯定武、謂有刻畫痕、雖是與松雪爭席、未完



東行紀 行者一無所見 名失其所 何 續其綠 畫 齡 畫 怪耶



、遐亭大弟、可能神會先作此圖否、是晚佳亮甲店、行一百二十五里、
「初十日」

俞齡·字大年·杭人·工寫獸·於馬尤勝·自謂得曹韓心傳·骨格尚不弱也。

、客店盡為公差所佔、徧問竟無容一車之地、正欲買炬夜行、赴陰流往宿、將出村、見路南小店、有間房一間、時已戌正、只好將就歇下、是日行一百十五里、
「初九日」卯初詢知玉牒尚未起程、故催車先進、風烟四起、沙霧迷空、行三十里至陰流邨、過河兩岸婦

女雲集、高髻長冠、俱着深青衣褲、鵝黃綉履、(詢知本地鄉風如此)高下層層、皆待觀玉牒龍轎渡河耳、少頃至別山、(按其形當是鼈山)入村、沿山脚南望、山腰有紅牆蕭寺、綠毛松叢叢、石磴崎嶇、歷級可數、饒有江南焦山風景、一時看山有興、遂下車乘馬、繞山根、踏亂石、緩步徐行、不數武有見小山孤聳、石層鱗鱗、問牧羊者、知為梯子山、迤南過風山、至孤樹村、打尖、別山之景、已有腹稿、俟到東後、當以便面繪之、以寄雨田三弟、聊慰偕我同游之想



蔡寒瑤刻印

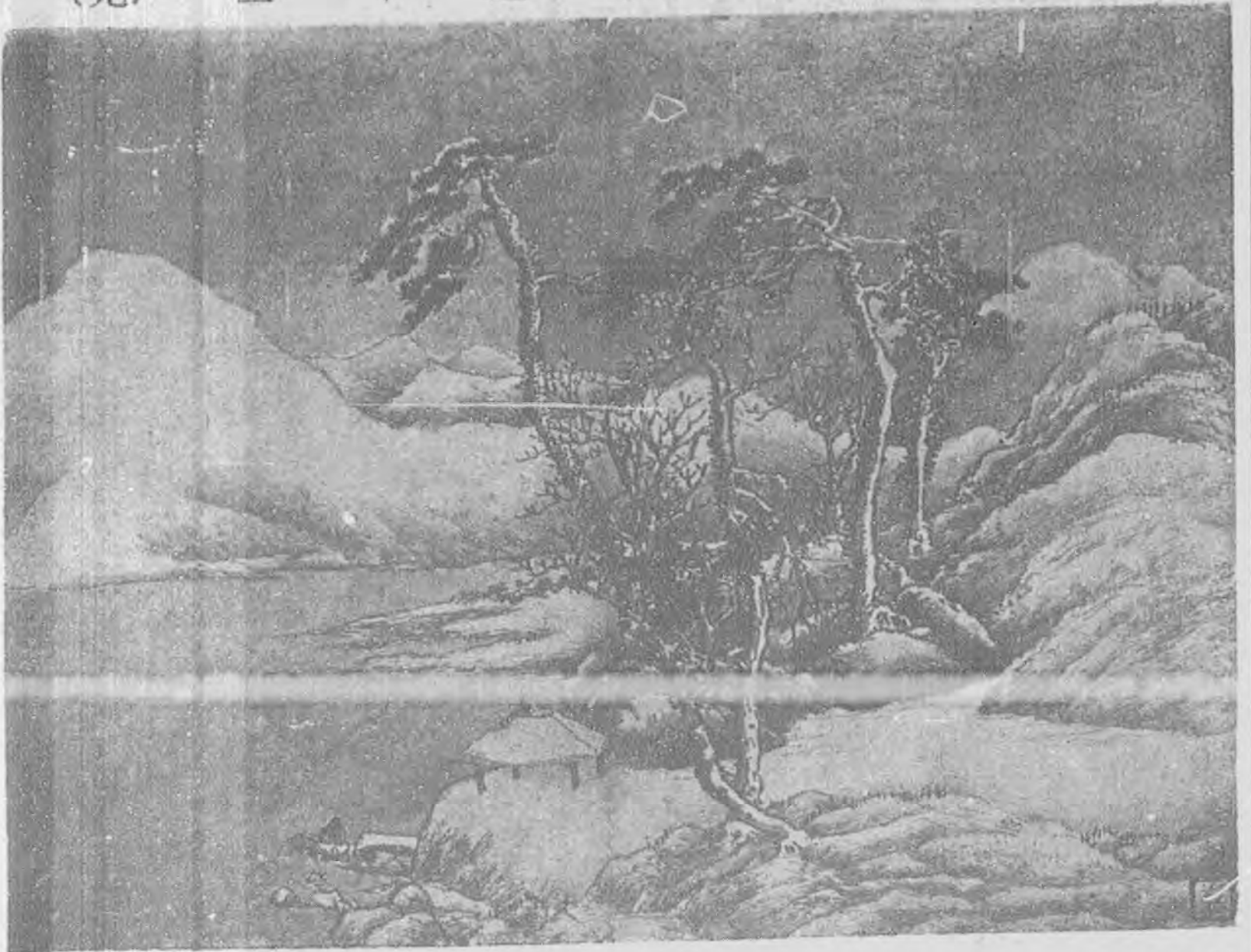
遠望山色迎人、約行五七里、漸上漫坡、回顧則烟邨點點、行人如蠶、仰觀則將至絕頂、轉瞬間、忽然下深溝、至澗底約深五六丈、曲折里許、轉出山嘴



子秋先生畫

、見四遠綠麥平鋪、方知其已下山矣、時日將西墜、昔人云四圍山色中、一鞭殘照裏、真不錯也、少頃入山村、名鐵城坎、未完

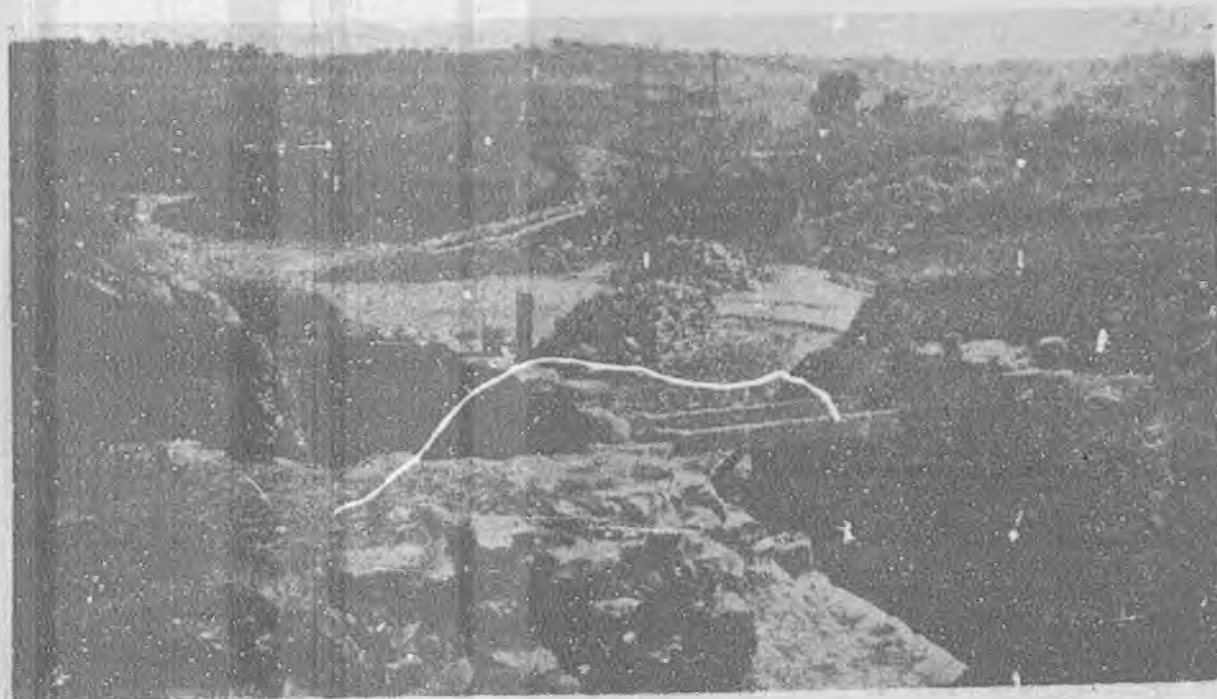
清 蔡 嘉 山 水 之 十 二 (完)



根石隙、皆宜點綴疎草、蕙蘭之側、亦宜用之、蒙茸可善、無君子莫治野人、無野人之
 莫養君子、二者豈可偏廢、鄭所翁詩云、純是君子、絕無小人、此則為鄭子之蘭、吾
 不收效也、芝亦草也、其體格絕無一毫流動之處、在文人底筆即雅、在俗人筆底即

墨蘭指續
 汪之元著
 縱有好體勢、亦無所用矣、石固頑
 然一竅耳、寫來體致又須流動、其所
 以然者、可以意會、不可以言傳也、
 古人謂石為雲根、又曰石無十步真、顧名思義、亦可知
 矣、其精神全在流動、落筆時宜體此意、苔則點石之
 病筆處、既無病處、苔可不點、後人不知其義、每于石
 之佳處、亦必多多、點之不已、可謂佛頭着穢、苔有
 各種家數不同、如橫點、豎點、斜點、梅花道人點、松毛
 點、因石而
 後加之、不
 可誤用、一
 幅之間不得
 作兩種點、
 苔宜攢三
 聚五、不即
 不離、過多
 則石不顯、
 必須恰好、
 不多不少之
 間、修竹
 茂林、安得
 生於不毛之
 地、但於竹

英 國 於 羅 馬 劇 場 發 掘 之 景



攷古者、當知所取法也、羅君美贈

清 蔣 錫 三 清 圖



清 蔣 錫 三 清 圖
清 蔣 錫 三 清 圖

老筆紛披。墨氣蒼鬱。自然秀俊。神品也。也、(已完)

詞學大意續

紹興壽繼石工父

其孰為側、孰為艷、孰為趨、孰為增字減字、其聲詞合寫不可訓詰者、在於題下注明、世稱樂府第一善本、採錄之富、數寫之詳、誠所僅見、學者於此、可以考得音樂變遷之次第、與夫詩詞遞嬗之迹、蓋詞事之盛、古今實不相侔、詞以協樂為主、則古今一也、九歌而後、秦惟五行壽人之樂、漢以蕭管侑房中歌、馴有巴渝舞曲、以及短簫鏡歌、晉魏以下、若梁武帝江南弄、沈約六憶、傳為詞體之初起、衆花雜色滿上林、舒芳曜綠垂輕

陰、連手蹀躞舞春心、舞春心、臨馮康侯名。廣東番禺人。畢業東京美術學校。作山水用中國法。意境雄秀。兼善治印。

歲朕、中人望、獨踟躕 (江南弄 馮

第一) 游戲五湖采蓮歸、發花田葉

芳襲衣、為君艷歌世所希、有如玉

、江南弄、采蓮曲、(采蓮曲第二) 侯

氤氳蘭麝體芳滑、容色玉耀眉如月

、珠佩葳蕤戲金闕、戲金闕、游紫

府、舞飛閣、歌長生、(游女曲第

六) 江南弄七首此其三也、未完



清 蔣 錫 三 清 圖

清羅聘柏石幽蘭



羅聘事略。已見藝林旬刊第七期。此為王蘭泉起作。筆致幽秀。題者覺羅成桂。號雪田。工書畫。詩亦不作平常格調。

西圃題畫詩

吳縣潘道祁順之

（潘道祁字順之、號西圃、道光己巳進士、官翰林院編修、工詩善畫、題畫詩尤典雅、有風趣、可為學人法也記者識）

「杏花」春楊家果、奇鮮奪荔支、紅塵驅不到、口福讓吳兒、「銀杏」靈株陰十圍、秋風掃落實、拜月記香閨、登盤雜梨栗、

雨一枝飽、江南歸思濃、長安任年少、十里馳香紅、「櫻桃」筠

薦佳節、我憶歎冬時、山房花似雪、「葡萄」種自大宛西

籃送滿挑、新笥配登庖、綠了芭蕉

「橙」好景說與君、離落

後、年光又暗拋、「桑椹」遠

翠深見、解事梅都官、手

條不可尋、蠶妾暗驚心、借問飛鴉

香酒杯按、「木瓜」佳

食、何時懷好音、「藕」江南歌

果出宣城、搓香壓綠橙、

響遲、一舸開紅歸、欲雪柔絲斷、

瓊琚如我報、願結歲寒盟

憐伊心事遠、「蓮房」清露冷香

、「枸杞」呼童剪荆棘

房、亭亭謝雕飾、唱罷惜紅衣、那

、翠條紅乳摘、爾菊猶未

知葑中蕙、「菱」蘭橈人未還、

沙、高風懷笠澤、「芝」

日暮清謳起、秋老在湖邊、西風撥

、幾人真石隱、試問采芝

芙蓉、「杏子」神仙渺難逢、芳

翁、千載傳園綺、還因入

樹易成林、誰乞懷中核、種之丹竈

漢宮、

陰、「枇杷」盧橘詳異名、中天

（未完）

張肖謙月季蜻蜒



宋芝士畫

中舟藏墨錄續

宛平袁勵準

清孫承澤書古本孝經之一

絕似宋宣和內府所製小玉佩、鈎碾精緻、水銀沁作純漆色、作作生芒、奇品也、野獲編云、小華墨價逾拱璧、以馬蹄一斤、易墨一兩、尙未得真者、今且十倍其值、而不可得矣、「百宴光」羅小華墨、長三寸二分強、廣一寸、厚四分、重一兩七錢、扁圓柱、一面塗金、隸書百宴光三字、一面楷書羅小華監製

天子之孝也在上不驕高而不危制節謹

度滿而不溢高而不危所以長守貴也滿

而不溢所以長守富也富貴不離其身然

後能保其社稷而和其民人蓋諸侯之孝

也非先王之法朕不敢服非先王之法言

不敢道非先王之德行不敢行是故非法

不言非道不行口無擇言身無擇行言滿

天下無口過行滿天下無惡惡三者俱矣

然後能保其宗廟蓋卿大夫之孝也資於

事父以事母而受同資於事父以事君而

是一家眷屬、雖鑿傷鱗然、不害其爲寶也、

「漢功臣封爵銘」、江一陽墨

宗憲征東、招徠汪徐諸會、叙功爲制勅房中書、人嚴分宜壽、邢太僕所謂豪游中哲匠者也、

「象」羅小華墨

、長二寸廣一寸、

厚三分、重五錢、

漢碑式、通體作一

象蹲座上、高分許

、象背隆起如碑頂

、座平如碑趺、一

面首昂然、耳牙眼

鼻咸具、一面露尻

尾、有楷書小華道

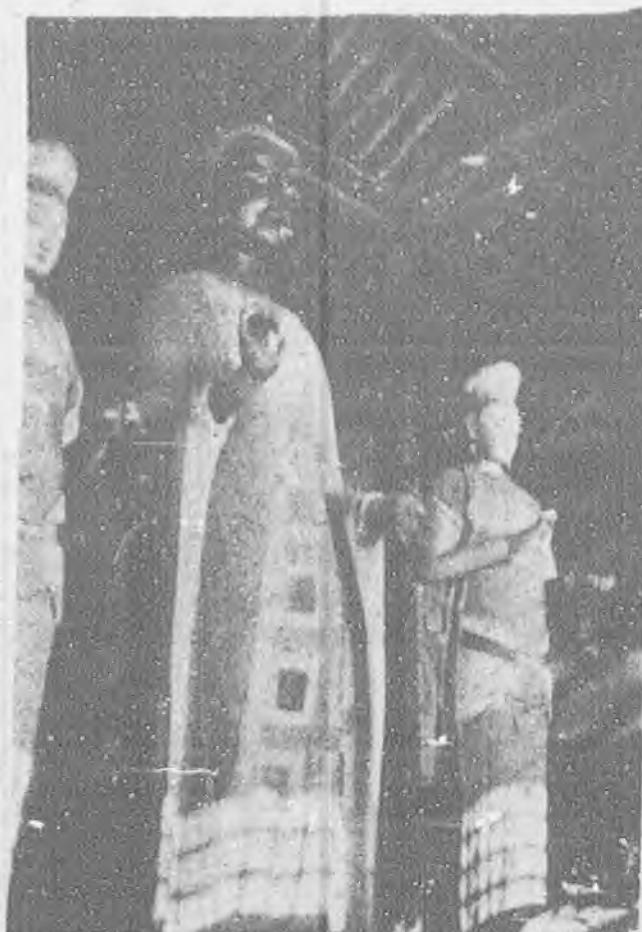
人墨款、座底略有

磨迹、此墨膠光沈

黝、坳紋含著、雅

與照格之爲近、固

隋易州易縣固安陵雲鄉民造象



佛象在易縣東南二十五里解村鎮海寺。法相高古。雕琢良好。

後人傳以彩色。而菩薩已闕。亦後塑補。佛座深入土中。記文

不能施拓。略云。開皇十一年。鄉民以地居蒼首。與沙漠相連

。齊周之世。突厥抄掠。父南子北。全亡不知。楊帝大定。振

興三寶。斯民懷恩崇德。往詣定州洪山。敬造玉石大像。一佛

二菩薩。佛身丈八。七寶裝成。真形相好。州主南鄉公親來奉

禮。割捨祿口上下勸成。以此功德。仰報皇恩。下及法界三有衆

生。心同共善。左菩薩座題銜上儀同三司左衛府政府車騎將軍

菩薩主馬長和。都督司兵參軍李昌。都督任游隨劉永裕。菩薩

主陳世通母史口。菩薩主楊士企父洪度。□□伯周興達牛通。

、長四寸強、廣一寸七分、厚三分、重三兩九錢

、漢瓦式、上方作雙龍捧冊、間以雲物、下方篆書史記封爵誓十

六四字、面綠書山

漢功臣封爵銘六字、下鈐汪一陽

墨方印款、此墨

樸素渾堅、有如帶礪、固是妙品

、按野獲編云、公侯伯封拜、俱

給與鐵券、形如覆瓦、面刻制詞、底刻身及子孫免死次數、質如綠

玉、不類凡鐵、其字皆用金填、券有左右二通、一付本爵、一藏內

府印綬監備照、此則形如覆瓦、殆參取鐵券遺制、一國

寶」吳去屢屢兩丸、各圓徑一寸八分強、厚三分、每

丸重一兩五錢、正圓式、一面飛龍蟠繞、作戲珠狀、珠

光輝燦如掣電、臍凹處、篆書國寶二字、一面雙鳳對轟、首尾銜接之罅、(未完)

清

梅

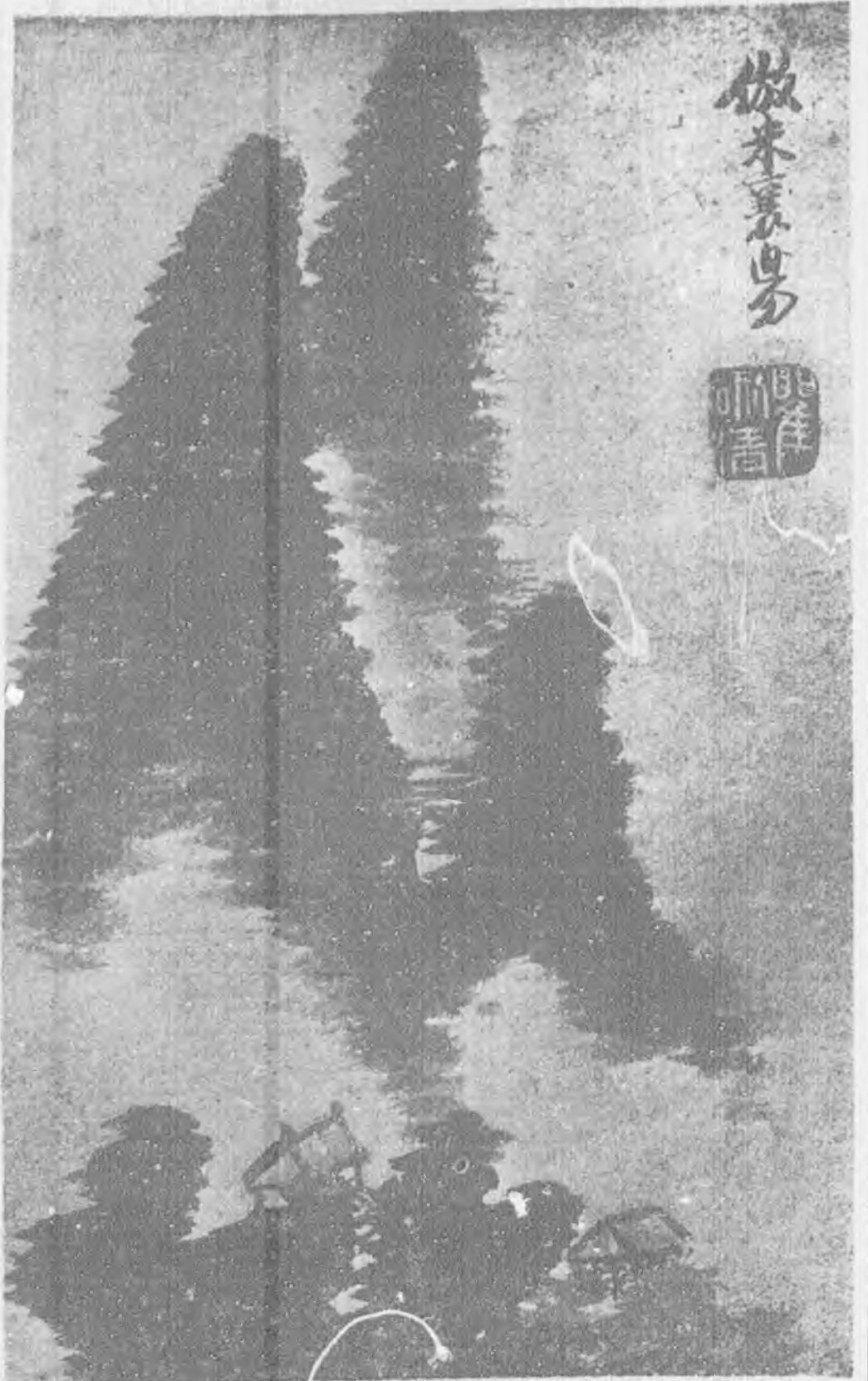
清

山

水

之

二



做朱義昌



宋清塞副指揮使朱記



宋置禁兵。統於殿前侍衛二司。及御前忠佐軍頭司。皇城司。驍驍院。所以守京師。備征伐。其在外者。非屯駐屯泊。則就糧軍也。清塞騎軍。隸於侍衛司。本周立。指揮二。一為北藩歸附之衆。營壽州。一為攻淮南紫金山所得騎軍。營延州。宋初選本軍

子弟補其缺。太平興國三年。又得泉州兩浙兵以益之。壽州先廢。至熙寧五年。延州亦廢。步軍亦有清塞之名。太平興國初立。左右廂舊指揮二十三。嘉祐中併為十三。熙寧以後。復減為十二。所營在曹。鄭。鄆。滑。通。利。鞏。河陰。白波。汜水。長葛。等處。此印從西北新來。自是延州之物。宋史兵志。軍有都指揮使。都虞候。每指揮。有指揮使。副指揮使。文獻通考。朱記以給京城及外處各職司。諸軍校等。其制長一寸六分。副指揮使係軍校。應給朱記。皆鑄慶歷八年少府監鑄字。慶曆時西陲備禦增兵。此印不日第一或第二。而逆稱清塞副指揮使。可見壽州之併。即在其時。故另為鑄印以給之。少府監掌百工技巧之政。牌印諸記之鑄屬焉。其後文思院下界。亦掌鑄造印記。院隸於監。宋初之印。皆少府監造。而文特遺古。可貴也。退翁周肇祥跋於壽安山石楹書集。

秋

圃

一

角



北大攝影研究會蔡昆輝君作

、高八寸餘、長二尺、欸在圖左、信筆點染、神完氣足、不但六法俱備、並可旁通篆籀、後紙自又重題、並柯九思題、又紙、危素王行胤充賴及羅天池諸題、有梁蕉林李君實謝淞洲葉東卿伍儂荃李竹朋李芝陔李韻湖收藏諸印、

麓雲樓書畫記略續

汪士元輯

「吳仲圭蒼虬圖」 紙本、墨筆、

長三尺九寸餘、闊一尺七寸餘、款署

圖左、並題、古松兩株、枝幹盤屈天

矯、有神龍見首之勢、筆如勁劍、墨若古漆、此圖足以當之、詩斗董文

驥題吳仲圭蒼虬圖六字、曾為項墨林所藏、四角均有項氏藏印、並編記

號數、詩斗有

畢澗飛藏印、

「倪雲林書

翰卷」 紙本

界朱絲欄、上

留空紙、約五

寸、中書篆體

靜寄軒三字、

下分十五行、

首兩行騎書篆

體靜寄軒詩文

五字、餘作行

楷十三行、像

贊一節、絕詩

四章、筆法峭

逸、不啻仙子

凌雲、有嘉慶

寶璽五方、邾璩玄印、雲門山房、山友、十行甫、冰谷、洪梅之印、蔡

伯海印、東吳王蓮涇藏書畫記諸印、

「趙孟頫古木竹卷」 紙本、水墨

伯海印、東吳王蓮涇藏書畫記諸印、



釋雪舟。西湖南屏僧。善山水。筆墨秀潤。



（未完）

硯山齋雜記續
北平孫燭撰

雖潤而不發墨、三層石之後、其上第一石謂之頂石、其二層謂之腰石、或有眼、或無眼、第三層謂之脚石、無眼、大抵有限之石、在本岩中、尤爲細潤者也、下岩之石、謂之鵝鵝眼、上岩下穴謂之鸚鵡眼、以子石爲上、子石者生大石中、色理瑩潤、蓋石之精者也

時、羚羊峽 奇石、嫩軟如肪、以刀剗之、方圓隨製、迎風乃堅、有文成花卉禽魚之狀、彩色爛然、十人爭掘取之、往往爲崩崖所壓、守臣封閉之、今不可得矣、按硯譜、未聞嫩軟如肪者、豈精粹之極、殆石髓歟、硯以注水不耗而發墨者爲貴、鵝鵝眼爲真、今之有眼者多矣、而不耗發墨者難得也、但截肪石子之說、如交梨火棗、存其說可也、不耗發墨、乃硯中確論、收藏家千百中不得一也、吳道思曰、端硯以端州而得名也、有曰屏風背、有曰宣德巖、有曰梅花坑、名亦比比、而最石者熟之、瞭若指掌矣、又曰、潘生爲余言、端硯近無佳者、成化里許、廣數里許、大雨水無所洩、則水滙於坑、未完

上岩中穴謂之鸚鵡眼、貓兒眼、半邊山謂之雀兒眼、鵝鵝眼、十人以此別之、說叙述如指掌、斧柯山如在目前矣、

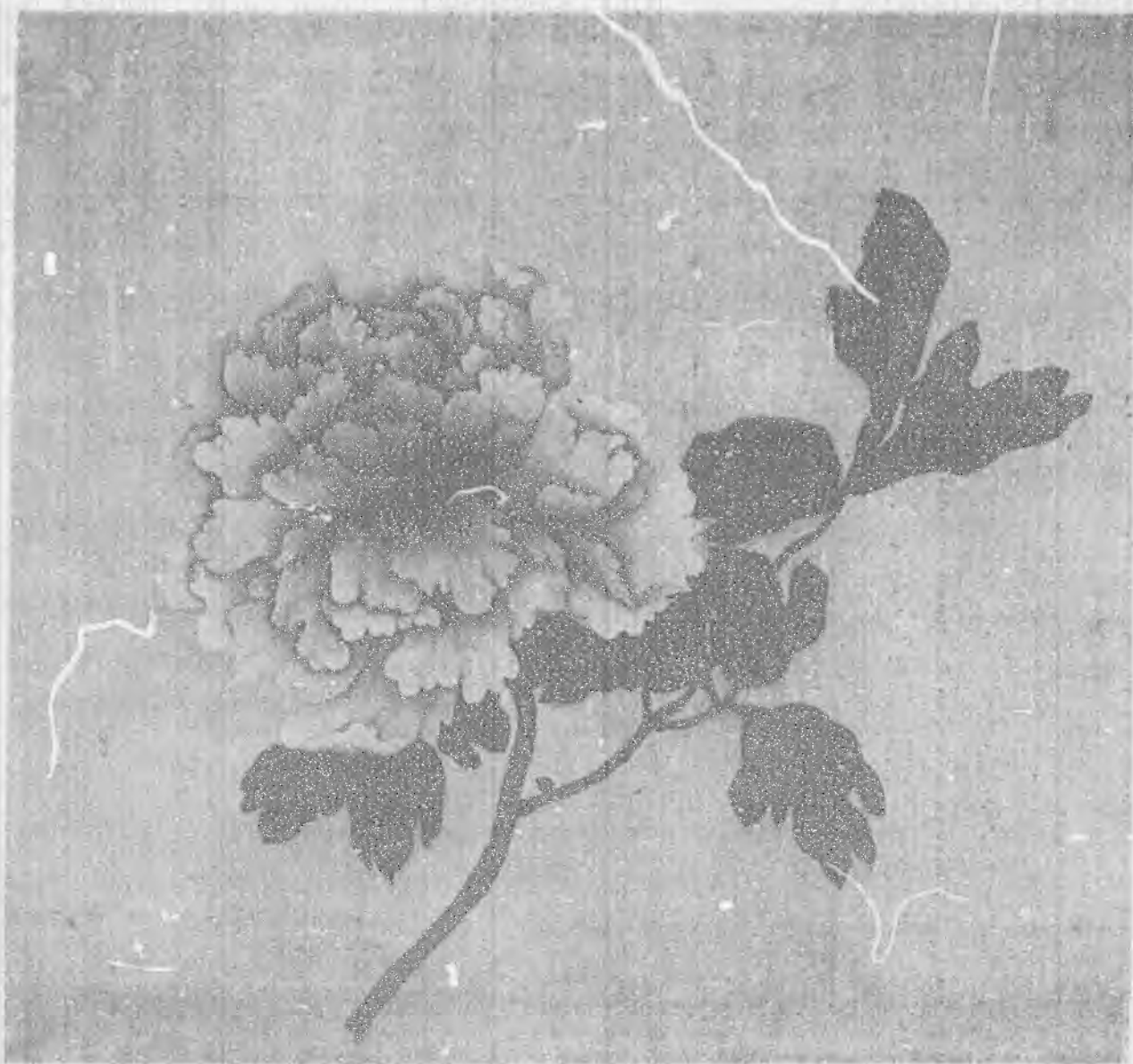
又曰、廣東肇慶府高要縣、羚羊峽對山、出硯三種、岩石爲上、西坑次之、後瀝又次之、其色深紫瑩潤、其聲扣之清遠、有青綠黃重暈圓點者、謂之鵝鵝眼、但色紫、紋漫而大者、此西坑石也、其色青紫、向明側視、有碎星光點、如沙中雲母、乾而少潤者、此後瀝石也、又有子石、在大石中、匠者識山之脉理、鑿一窟、自然有圓石青紫色者、琢以爲硯、可值千金也、案石分三種、分別詳明、指示簡切、畜佳者則曰老坑、蓋老坑者、自宋以來鑿山取石成坑、坑長



寒瑤寄贈

廣州光孝寺、有東西二鐵塔、皆南漢時物。西塔乃玉清宮使德陵使德宮使、開府儀同三司、行內侍監、上柱國、雙澄樞、同女弟子鄧氏三十二娘、以大寶六年癸亥五月壬子朔十七日戊辰鑄造。入緣弟子內給事都監梁延鄂、高丈有九尺六寸餘、凡七層、四面上下皆刻佛像、題記四段、形制古樸。塔立室中、地狹不能悉攝也。立於塔隅、形貌壯偉而西服者、爲廣州博物院院長謝英伯。雙瞳炯然、抱書倚塔者、爲廣州圖書館長蔡寒瑤。依謝君而立、乃其記室鍾霖。右手加塔、而曲其左肱者、非非畫報主人杜其章也。

清蔣廷錫牡丹譜之十九



此名草服朝天。淡紫。即俗稱朝天紫也。南沙詩曰。欄檻宮袍展傑如。東皇特校賜金魚。千門晴靄迎。三品新恩拜玉除。飄飄似垂朱戶袖。莊嚴疑。捧紫泥書。星壇齊唱朝天曲。一陣花香入步虛。

(崇文門外迤西、閻王廟前街、) 露香齋 (圓明園九州清晏殿東。天地一家春西、) 雲深處 (東便門內、蟠桃宮南、觀音庵舊名、乃康熙時某宦家別業改建、) 勝齋 (戶部前羊肉舖、五香羊肉最有名、) 拜斗殿 (西安門內街南、為前明遺址、乾隆間、重修、以奉斗母、地因以名、) 延輝閣 (大內) 翳月池 未完

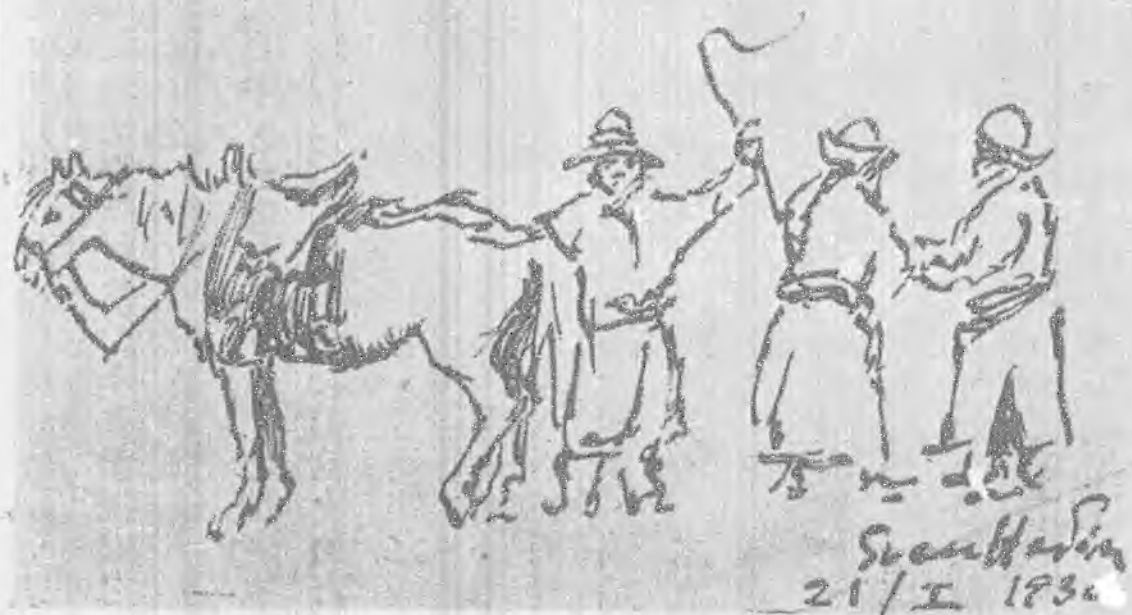
京師地名對續(今北平)

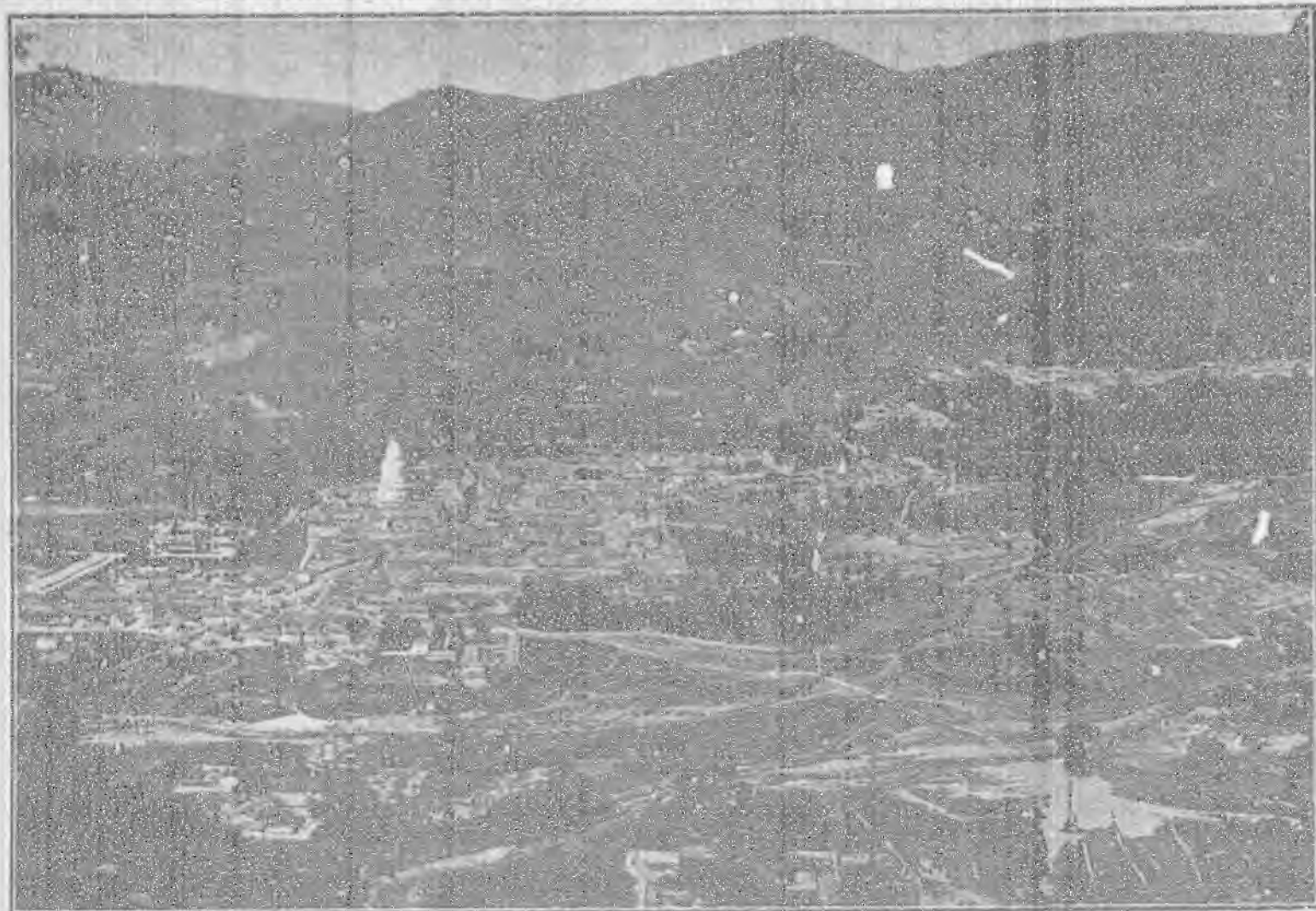
蒙古巴哩克杏芬女史輯

、即理藩院後胡同、左翼節孝祠在焉、 (斗母宮) (西便門外白雲觀有斗姥閣、額曰大至寶光、為聖祖御書、) 白雲觀 (注見上、禮元長春真人邱處機、正月十九、都人游此、名燕九節、) 碧霞宮 (京西陳府村、紫竹林、) 嘯風室 (明西苑內、見明故宮考、) 印月池 (京西圓明園映水蘭香、) 妙雲寺 (京西靜明園宮門外) (靈雨祠 (京西昆明湖、玉帶橋西、) 拂雲岫 (注見上) 栖月厓 (京西靜宜園內、距崖半里許、設石樓門、鐫題雲閣厓、) 雲夢館

斯文赫定博士鋼筆畫

周養庵先生





地勢宏廣·寺塔林立·有歐州山市之象

七家印跋

梁秦嗣永輯

適雲樓廡之西偏、新構別墅、種竹數竿、蕭然坐對、因以自顏其居曰竹里館、彈指光陰、已過宋人刻格之期矣、今與鼻生陳君過訪、持銘心絕品相贈、余故割愛報之、永矢世好何如、即倩鼻生奏刀記之、嘉慶壬申九月、張叔未

清 吳 定 山 水

識、陳鼻生刻

、「葆楮庵」

戊辰春初、

錢唐黃易、刻

於濟寧之平治

山堂、小松

作此印、為雲

樓得之、雲樓

書室之外、有

楮一株、亭亭

特立、似其為

人、乞余加跋

、以楮庵為名

、楮之為物也

、非桃李之可

悅目、無蘭桂之吐

芬芳、然其歷雪雨、

飽風霜、固有類于

高人隱士、

而獨能葆其天真、

雲樓其葆此楮焉、

與之結歲寒三友可

也、不獨小松

篆法蒼古可寶、是



廣西珠堂真跡風雅
洪法高年筆墨
古運佳絕無匹

吳定事略·已見藝林旬刊第四十一期

如詩章、刻賣畫買山四字奉贈、蓋小飲二兄、於詩古文詞之餘、妙於六法、風流豪舉、突過六如、今復索治此印、屬仿蔣丈山堂連邊朱文、作竟自賞、雖未及蔣丈蒼老、個中人定能珍玩耳、但他日石渠金馬螭坳之上、賣畫買山、恐無暇及也、 未完

翊雲吟唱和詩紀 感兼訊潤沅同年

趙堯生最近作

從來燕市酒人多、老去荆
高有和歌、往日西山曾絕
頂、大城南陌共鳴珂、如
今楚國思公子、掩淚開成
詠大羅、名士不應無世用
、早聞索靖歎銅駝、

林幼保仿古刻畫象



林幼保名工書人、學識、好古、作雖、仿石、刻而、別趣

以為佳、未敢苟同也、又
觀其藏刀、及古刀鐔六十
枚、日鏡八十餘種、足利
時代者、邊淺花文亦淺、
德川時代者、邊深花文亦
深、本山介紹女畫家木谷
千種相見、其弟子狩野千
彩、原田千里、皆作日本
風俗人物、年方妙齡、而

東游日記 續

紹興周肇祥

不及待、過新世界鐵塔、為亞洲建築之最高
者、亦未登、歸已旁午、旋赴每日新聞之招、
社長本山彥一、出其所藏、有文衡山粗筆仿
梅道人山水卷、後附洞庭夜月詩三首、丁未七月望書、董香光山水

出品已為帝國展覽會所錄選、云下次中國開會、必以所作寄
陳、飯後參觀各室、編輯二十餘員、印刷工場有工人八百餘
、機匠百餘、寫真室電氣曬印極為迅速、日銷報一百二十萬紙
、英文報六萬紙、又特出凸字報、以便瞽者、朝日新聞資格

六頁、中年筆
、仿各家甚精
到、俾南田古
槎綠竹卷、怪
石古藤、與疎
篁相映成趣、
細別者尤有風
致、至若夏珪
山水長卷、吳
荷屋舊藏、覃
溪雲臺諸老、
不通六法、彼

清

繡

松

鶴



明清以來
較老、銷路
略同、導者
云、已觀每
日、則朝日
可不必要觀
、余亦未敢
強也、歸途
赴聖德太子
奉讚美術展
覽會、余到
東京方閉會
、未完