

文篇

栽培桑樹淺說 續上冊

福州蠶桑公學稿

一 桑未成林中間隙地可種菜穀尤宜薯芋蓋肥料本有三質曰淡氣曰燐酸曰加里淡氣長葉加里長幹燐酸成實薯芋最重燐酸桑樹最重淡氣彼此均不相妨故宜兼種

一 栽桑宜疏惟大疏則隙地可惜若田園兩旁種桑中間仍種菜穀薯蕷等物可以并收其利近日本盛行此法收利尤厚

一 桑秧新種發葉後隨採隨生然甚害桑之長成必不得已而採葉春時宜取旁枝必不可多採秋時則稍多採亦不妨事

一 福州地暖一年可飼五蠶惟桑樹經五次摘採所傷實甚宜於春蠶採葉後將桑株畧為區分若干株飼夏蠶若干株飼秋蠶惟秋蠶採葉不可盡取須留少許以養樹每樹採葉年約二三次為度三次以上桑必大傷得不償失不可不痛戒

一 桑樹生蟲宜用巴豆浸水以噴筒噴之或以洋油桐油噴之亦可桑經噴後三四月之內不可飼蠶其附近他樹亦用巴豆水噴之尤好

巴豆極毒其水著葉無論何蟲食之立死且不礙桑

葉茂盛故  
尤可取

一桑有蛀蟲以巴豆研末調以桐油塗蛀蟲孔上蟲着即死其深入不能及者用鐵線蘸油鉤殺之

以上十四條只言栽培桑樹其種桑接桑諸法學習不難而非楮墨所能詳盡茲姑畧述於下

桑有兩種未接曰荆桑即毛桑廣種之類是也既接曰魯桑即扒接廣接之類是也荆桑根固魯桑葉佳以魯桑之枝接荆桑之本最為合宜種桑之法夏初擇桑樅之熟而肥黑者淘淨陰乾先行掘地打上極細澆以糞水將子布下再澆清水覆以乾草生苗後將草除去勤加澆灌便成荆桑候一二年擇地移栽削去樹本以魯桑枝之佳者於未發芽時接之用草緊縛實以糞土便成魯桑桑愈大接愈好即已成林之荆桑用魯桑枝接之出葉尤為茂盛

蠶以桑為本桑不盛則蠶不興然則栽培桑樹為蠶業之本而種桑接桑尤本中之本也本學桑師於種桑接桑均甚熟悉擬於明年試行興辦以傳授吾福州業桑之人此法既行則桑秧日多桑葉日足即蠶務日興矣

附種桑飼蠶繅絲利息年表

種桑之法已具前說今以桑樹千株計之自初種至成林後逐年所得利息約計大畧分爲三節

一桑葉百斤價值千錢今以每千株得葉斤數及售葉價值爲第一節

一飼蠶之法桑葉十二斤得繭一斤繭一斤值錢四百今以每千株所出之葉自行

飼蠶其得繭斤數及售繭價值爲第二節

一繰絲之法蠶繭一斤得絲一兩六錢絲一兩值錢四百今以每千株飼蠶所得之

繭自行繰絲其得絲兩數及售絲價值爲第三節

年	份	第一節 以桑千株計		第二節 以桑千株計		第三節 以桑千株計	
		得葉斤數	售葉價值	得繭斤數	售繭價值	得絲兩數	售絲價值
一	年	五百斤	五千	三十三斤	十三千	五十二兩	二十一千
二	年	一千斤	一十千	六十六斤	二十六千	一百又五兩	四十二千
三	年	二千斤	二十千	一百三十三斤	五十三千	二百十二兩	八十四千
四	年	五千斤	五十千	三百三十三斤	一百三十三千	五百三十二兩	二百十二千
五	年	九千斤	八十千	六百斤	二百四十千	九百六十兩	三百八十四千
六	年	一萬四千斤	一百四十千	九百三十三斤	三百七十三千	一千四百九十兩	五百九十六千
七	年	二萬斤	二百千	一千三百斤	五百三十千	二千一百二十兩	八百五十千

桑樹千株占地五六畝以每株相離五六尺為度以田價計成本不及三百元利息至如此之厚若園地若洲地若山地地價尤廉得息尤豐其餘空闊之地如山坡水堤舍旁田隙隨地栽種積少成多其利息尤不可限量也

表中所列系參考江浙東西洋各書及吾國近來桑蠶家之言酌取其中未經實驗不能作定所列各數只舉大畧不計奇零且種桑有培植肥料之費飼蠶有置器日用之費繅絲亦有炭火之費尚有一切人工不能以所得價值遂指為利息然江浙以蠶桑致富而近年東西洋各國如法意日本尤擅其利蓋工費既除之外所得利息猶比農事為豐也

譯篇

西國典質田地數

考英國典押田地產業之例每值價英金一百磅准典五十八磅迨一千八百六十六年地價日跌金價日昂每值金百磅祇准典三十三磅其在愛爾蘭則每百磅可典四十磅每磅合銀十圓

美國田地藉銀之風最盛國中有保險公司節財銀行公司等莫不以其存款藉貸於人以權子母英國富商家踵而行之亦於本國中多設典押田地實業大公司常

一、二、三、四、五、六、七、八、九、十、十一、十二、十三、十四、十五、十六、十七、十八、十九、二十、二十一、二十二、二十三、二十四、二十五、二十六、二十七、二十八、二十九、三十、三十一、三十二、三十三、三十四、三十五、三十六、三十七、三十八、三十九、四十、四十一、四十二、四十三、四十四、四十五、四十六、四十七、四十八、四十九、五十、五十一、五十二、五十三、五十四、五十五、五十六、五十七、五十八、五十九、六十、六十一、六十二、六十三、六十四、六十五、六十六、六十七、六十八、六十九、七十、七十一、七十二、七十三、七十四、七十五、七十六、七十七、七十八、七十九、八十、八十一、八十二、八十三、八十四、八十五、八十六、八十七、八十八、八十九、九十、九十一、九十二、九十三、九十四、九十五、九十六、九十七、九十八、九十九、一百

例均照原值價典押三分之一或十分之四為度

法國典押田地之資本亦年增一年一千八百四十年其有資本英金五百零五兆磅至七十七年其有資本英金七百七十一兆磅每年約增新債三十兆金磅

德國於一千八百七十年通計全國典押田地之資本其有英金二百七十二兆磅內普國有一百九十兆磅核計每值價百磅押四十一磅惟普國則可押至五十磅照一千八百八十三年官單所載德京柏林城典押房屋之資本其有英金一百零五兆磅核計每值百磅抵六十七磅

俄國皇家所設之典押田地銀行自初創至今共已典出資本英金一百四十八兆磅

奧斯馬加於一千八百六十年計典出資本英金一百六十五兆磅歲息約以五釐為度一千八百八十四年增至三百二十兆金磅每年約增新押款十一兆金磅比國典押田產之款照註冊納稅之數開列一千八百六十年其有典押資本英金三兆四十萬磅至七十年有四兆四十萬磅每年約增十萬磅至八十六年有八兆二十萬磅每年約增二十三萬磅

荷蘭典田之資本照一千八百六十九年冊其有英金三十七兆五十萬磅至一千

八百八十五年則增至七十七兆磅幾乎加倍有餘

西班牙通國典押田地之資本共有英金一百七十二兆磅每年約增與款八兆五十萬磅

意大利於一千八百六十二年計有典地資本英金三百五十三兆磅至七十年計有五百五十三兆磅至八十年有五百八十兆磅但其中生息者只有二百八十八兆磅

腦威典押田地之存款共有英金四兆六十萬磅

埃及自一千八百七十八年起至八十二年止典押田地之註冊納稅者計共有資本英金六兆五十萬磅每年約增新與款一兆三十萬磅

紐齊蘭典質田產之存款每年約增與價英金九兆磅每年約贖還典押英金二兆磅

澳洲紐薩威爾斯新疆自一千八百七十六年至八十八年間其添典押田地資本英金一百十三兆磅

銀國於一千八百九十年間計有典地存款一百十三兆銀圓約合英金九十兆磅加拿大於一千八百八十九年計有典地存款英金四十二兆磅

間作荳科綠肥之利益

譯新農報

改良農事以進農家之福利者為途雖多其中施行最易而獲益較多者則肥料之價廉而合用是也如彼栽培荳科綠肥以利用空氣中之游離窒素者可謂進步之農業而肥料價廉上最為合算此尤農家所宜勉行勿怠者也

栽培紫雲英或大豆以為綠肥其利之厚世所夙知然栽之稱用者不能如麥與燕麥等之行裏作未免不利是以近來福岡縣之筑後地方盛以荳科綠肥栽培之於麥作間據此法則裏作物不受意外之害而併獲有效之良肥故可謂極有益之事業也今據明治三十四年七月福岡縣三井郡之調查成績及其分析試驗成績摘記如左以資讀者之參考

荳科綠肥之播種期以自三月下旬至四月上旬為率俟麥之中耕既畢後而於作條間以紫雲英為條播如條大豆則按七八寸許之距離以棒穿小孔每孔各下種四五粒至數十粒不一乃以十分腐熟之堆肥和以草木灰施於其上至其種子量之率則按每一反步紫雲英以一升五合至二升內外為足大豆以四升至六升許為足方麥尚在之時其生育甚遲至麥既穫以後則繁茂極速大率俱儘其生立而埋入土中然在大豆則以刈倒之且截斷之然後埋入者為佳

對一反步之收穫量

紫雲英	莖葉	收穫量	根	收穫量	全	收穫量	
	生	態	風乾	態	生	態	風乾
大豆	二二九五〇	七四三四五	二六七〇四	一〇九五〇	二五六〇四	八五九九五	
紫雲英	一七二〇九	二六五八〇	二一三四〇	五五四〇	一九三四六	三二一〇	

就此等收穫物中檢定其所含窒素之量得數如左

風乾物百分中

大豆	莖葉	二二五四三				
	根	二二二九五				
紫雲英	莖葉	四一〇三				
	根	三三三四八				
大豆	莖葉中	之窒素	根中	之窒素	合計	窒素
	二八九一	〇二六三	二二五四			
紫雲英	二〇九一	〇一八六	一二七七			

據右表則綠肥作物中所含窒素全量如左據一反步算出



據以上成績觀之是大豆綠肥所含窒素每一反步可得二貫一百五十四分。紫雲英綠肥所含窒素可得一貫二百七十七分。而大凡荳科綠肥中其供給窒素之源主歸於空氣中之游離窒素。故縱令扣除原種子中所含之窒素量。而大豆尚可得窒素二貫目內外。紫雲英尚可得窒素一貫目以上。是皆攝取空氣中之游離窒素而利用之者。兼可以為麥作之副產物。故若於穫麥後。就其地再種稻。而曾用開作綠肥法者。則不必別施窒素肥料。但審度其宜。而酌用過燐酸石灰肥料。即可望收穫之豐也。

### 驅除鷄舍害蟲之簡法

譯新農報

鷄舍內設有害蟲發生。漸次審廳者。固以用硫黃薰蒸法為宜。然若是則不但徒費時刻。且若鷄舍寬大。則此等方法。究難應用。故覺察某處為害蟲之巢窟。則宜取稀薄之石油乳劑。以噴霧器澆射之。次更盛沸水於桶。以有柄淺底杓。瀝取沸水。四處灑灑。不留餘隙。則害蟲自易全滅也。

### 栽培球蔥法

譯新農報

球蔥一物。近來需途大增。欲秋期採收者。宜春蔴。欲於春末夏初採收者。宜秋蔴。即自九月至十月上旬下種是也。苗床宜選肥沃之地。碎土塊極勻細。而施以腐熟之

堆肥及人糞等以爲原肥至二週內外可發芽若發芽後有過密處宜酌量拔去令  
疏密適度至十一月上旬施水肥早春又施水糞至根已增大之際即四月下旬至  
五月初旬乃移植之於畑地其移植地宜加意耕耘作畦畦闊一尺五寸許至二尺  
許佳良而肥大又將近採收期亦恐莖葉失於繁茂故宜將附着球根之莖葉盡行  
壓倒使莖葉之勢力日衰而後球根之成長可增也又球莖者若年年在於同地則  
品質可佳

寄生蟲學目次

總論

第一篇 內寄生蟲

第一章 昆蟲類

第一款 羊疥

第二款 寄生牛虱

第三款 寄生馬虱

第二章 扁蟲類

第一款 條蟲類

第二款 吸蟲類

第三章 圓蟲類

第一款 鈎頭蟲類

第二款 線蟲類

第二篇 外寄生蟲

第一章 疥癬蟲類

第一款 疥癬蟲

第二款 鐵摩奪可喃代

第三款 鐵摩奪華格

第二章 毛蟲蟲

第三章 壁虱類

第四章 有翅類

第一款 虱

第二款 羽虱

第五章 雙翅類

寄生蟲學

日本獸醫學士生駒藤太郎著

山陰斐炳清譯

總論

寄生蟲學屬於動物學病理通論病理各論之二科。

寄生物者棲息於較己高等之生活體外部或內部較己高等之生活體由之攝取營養物以自為生存而稍損害其宿主體者也。名寄生主或曰宿主

寄生物大別為二曰動物性寄生物曰植物性寄生物二者俱損害其宿主體是篇所論主在動物性寄生物故名之曰寄生蟲。

寄生蟲有外寄生蟲內寄生蟲之別。統屬於蠕形動物節足動物原生動物屬於蠕形動物者有扁蟲類圓蟲類環蟲類屬於節足動物者有蜘蛛類昆蟲類寄生之狀態其類別如左。

一平素自在生活而時時寄生者。

二幼時寄生及老熟而自在生活者。

三幼時自在生活及老熟而寄生者。

四變換宿主體者。

第一篇 內寄生蟲

第一章 昆蟲類一名六脚蟲

凡昆蟲類別為八一鞘翅類二鱗翅類三雙翅類四有吻類五螞蟥類六脈翅類七直翅類八彈尾類其中以雙翅類為最要之寄生蟲

解剖 昆蟲類之體由頭胸腹而合成頭四環節胸三環節腹約十環節其頭有觸

角二集眼二或於集眼外更有單眼者口器由

上頤一對下頤二對而成上頤無觸鬚下頤皆

有之其第二對下頤即為下唇然口器之形亦

各不一從食物之性狀而殊尾端之環節具有

產卵管刺劍或交尾器

體面為琉璃膜所被其質或軟或堅往往密生

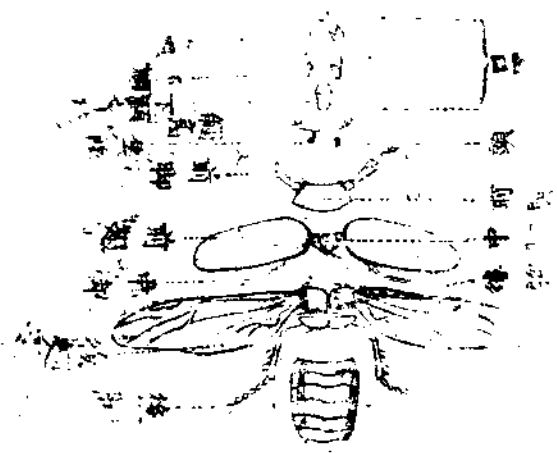
小鱗或毛硬皮裏有筋肉附著以專司飛翔游

泳等之運動

其神經系統極善發達以位於食道前之腦食

道周圍之神經環及縱接腹部之神經球連鎖

第一圖



為神經系統之主要部分觸官在觸角并脚端嗅官亦在觸角上聽官益有在第一腹環節者有在前脚之一節者。

消化管大概由數部而成有直下者有捲曲者。入口有食道唾腺於此開口。食道後部膨大為嗉囊嗉囊更通胃連腸以達於肛門。或於嗉囊與胃之間具有一器名曰砂囊其壁乃係肉質其裏往往生齒狀物善於咀嚼食物。又胃與腸接之處有許多細且長之開口首囊是為瑪爾波克氏管所以管泌尿作用者也。

血液或無色或有色其中含有阿米波狀細胞循環於血管及體腔中。蓋血管與體腔有互通者心臟管縱橫背靜由其兩側之數裂口以收入體腔中血液因管壁之收縮以推進前方。此類皆以氣管呼吸。氣孔有數對開於體側空氣隨膜之收縮出入于此孔。其際有音然其鳴聲則主由翅之振動與諸體之摩擦而發也。

昆蟲類俱雌雄異體。大概產卵而發生中有完全變態不方全變態之別。其完全者如蝴蝶蚱蜢螞蟥等皆幼蟲也。此物數數蛻皮終則不取食物是所謂蛻皮。多時蛻更羽化乃為成蟲其不完全者則其變態之區劃不能如此判別。如蜻蜓等是也。

第一款 羊蠶

羊蟲乃黃色之蠅類體長十密米密里米突之至十三密米不生毛頭部大鬚鬚帶

黑色。臉面鮮赤色。額赤褐色。小甲灰白色而黑。有乳嘴。其頂各生毛。腹部黃白色。黑

斑分布。應光線之方向。而時時變色。脚淡赤色。其數六。翅透明而中央有現十字形

之線條。

此蟲棲息於森林。至七八月。飛翔牧場。自八月末至九月。為雌雄交接之時。其時飛

翔極其活潑。雌蟲惟思產卵於羊之鼻腔。羊自知其有害。一聞此蟲飛翔之聲。則即

聚一處。互匿鼻端。或伏鼻接地。以防產卵。其蟲既經產卵。則羊必聞其聲。不堪或於

樹木欄柵。或以前足搖鼻。或時搖搖其頭。一惟以驅除幼蟲為快。然其實不能也。

孵化鼻竇內之蛆。初甚小。其口之兩側有黑褐色。而堅固之鈎狀移動器。其第一

期畢。體長一五密米。幅〇六密米。其體無色。透明腹之兩緣。呈齒狀。是即後來之腹

輪也。

蛆漸匍匐向上。進入鼻腔。至第二期。育期則寄生於額竇。角竇。或額竇。其體液及

澄液。以生長。此時體長十密米。變淺黃色。至第三期。體長二十一至二十八密米。有

輪環十一。變黃褐色。體面現黑線斑。腹輪下面生赤色刺。各刺均向後方。口側之兩

鈎。非常發達。鈎上方各生一細結節。是即為後來之觸鬚。又體之後部有褐色板二



是卽成蟲之斯起固摩板也。凡蛆之發生期須九閱月。發育之期畢復奮匍而出鼻腔。乘噴嚏而落下。蛆自鼻腔出後。凡經一晝夜。則化蛹。蛹乃黑色。輪環節依然尙存。然其刺爲角質。變性此蛹經廿二日。或至廿八日。則羽化。

要之從顯微鏡上之觀測。以言第一期。自九月至翌年四月上旬。自四月中旬以後。爲第二期。其第三第四期。爲時甚短。至六七月。則蛆出羊體矣。

症候 蟲數僅少。則鼻腔及額竇發加各耳。患羊屢屢噴嚏。漏出粘液。恰似寒冒症。蛆粗而刺或鼻腔。則發腦病。狀類回旋病。本病稱羊瘋病。本病之著明症候。係先由鼻孔漏出粘液。且常從一側漏下。其粘液初稀薄似水。後濃厚如油。噴嚏頻發。有噴出蛆者。患羊時時掉頭磨鼻。舉動不安。其後垂頭。步行時舉趾如將涉水狀。病勢達於極度。則知覺失常。呼吸速迫。軀體枯槁。數數切齒。步行蹣跚。痲痺。終至於死。病勢劇則有蛆入鼻腔。後七八日。而卽斃者。

剖檢 患部之粘膜潮紅腫起。以粘液或濃汁覆其上。或陷於壞疽。亦稍有腦內已見充血。腦室見滲漏液之滯溜者。額竇額竇或鼻腔內。發見蛆十或至八十。此蛆以粘液被裹。有生存者。有死亡者。時或於喉頭及氣管中發見之。

療法 蛆留於鼻腔內。當用噴嚏劑。已入額竇角竇或額竇。則當用格魯兒水。即石灰水

臭性獸油等。就中最好法係用穿履術由圓錐孔注入格魯兒水阿爾科爾即偏任  
臭電或石炭酸即加波方克酸方克酸溶液等以驅殺之。

前述療法惟於貴種手施行之。至賤種羊甯屠殺之。撲滅其蛆以絕將來禍根之為  
愈今試捕蛆浸入酒精或食鹽之強溶液十五時間後取出尚能生活。或用油漆其  
斯起固摩板亦復不死。甚有沈全體於油中。至其體硬化而一經取出尚能復蘇者。  
但浸於的列並油即加波香內多時。或以硫黃薰之則必死。然則羊蟲之蛆其富於抵抗  
之力可知也。

豫防法 七八月時不可於隣接森林之原野牧放羊羣。仔羊尤忌。又接近牧場之  
樹木當伐除之。羊蟲飛翔之頃務令牧夫細心看護羊羣。或塗臭性獸油。或屢淨拭  
鼻部。若疑蛆已侵入。則即用噴嚏劑。羊蟲有飛翔舍內之憂。則灌石灰水。或用硫黃  
薰蒸之。

第二款 寄生牛蟲

寄生牛蟲之蛆棲息於牛之皮下。織使皮膚發腫。亦稍有侵入馬驢羊等者。羽化蟲  
之大十五至十七密米。其色黑。有毛簇生。面部鮮黃。小甲生黑毛。現縱溝二條。其腹  
部則前端灰白色。中黑色。尾端黃赤色。翅褐色。脚黑色。而有毛簇生。但後脚末端帶

黃褐色產卵管短作圓錐狀現黑色。

自六月至九月頃。則牛虻飛翔且尤以日中溫暖時。羣集一處。雌蟲產卵於牛之皮膚上。仔蟲忽穿皮膚侵入皮下。織寄生此間。凡九閱月成熟時。則體之縱徑二生米。橫徑六密米。此際去牛而入土。十二時至三十六時以後。乃成蛹。再越二十八日。或三十日。而羽化。

防。聞牛虻飛翔之聲。則牛畜露不安之狀。或跳躍或狂奔。或揚尾而咆哮。或入水以自

第二圖

孀 仔 寄 生 牛 虻



蛆之發生有三期。第一期五月。第二期一月。第三期三月。第一期蛆體白色。第二期帶黃灰白色。第三期現暗褐色。蛆有腹環節十一。體面露縱溝六條。至八條。環節中具有黑色而質堅之小刺。又在第一期。口形作漏斗狀。口側有小鉤。後則不見。頭部有黑斑二點。且有二銳鉤。以穿貫宿主體之皮膚。體之後部。有斯脫瑪他二個。蛆一侵入皮下。則皮膚腫起。成胞狀。其蛆發生之度。益盛。胞狀益大。至發育第二期。舉腫瘍益形膨大。露出口。口。

牛虻寄生

四

則相息其底以尾端向口焉

症候 濃汁向孔口流出以指壓之則尤甚時或露鼻之後體蛆於五六兩月之間乃離宿主體

蛆數甚少不甚為害然有多至五十或一百二十之數者過多則牛體枯瘠分泌作用必大衰耗皮毛之價亦從而貶

療法 以指壓腫瘍或以刀截開之除蛆後當加意洗滌或塗以依代兒有死蟲留於體內則必化膿而隨濃汁流出

豫防法 務求皮膚清潔放牧前當以胡桃葉亞爾蘇阿魏等煎汁塗牛背但不可塗及口邊又在蟲害尤劇之牧場自四月至九月間每日午前十時以前宜禁放牧

### 第三款 寄生馬蟲

寄生馬蟲體長十一密米暗黑色或黃褐色翅現煤色各翅現有褐色交叉綫與褐斑二點頭大而簇生細毛額露淡褐色面部為帶黃灰白色雄蟲之背有黑斑

此蟲自六月末至十月初以日中飛翔羣集雌蟲產卵於馬體之毛上有一雌而產卵七百者卵之縱徑一三密米或為馬所舐取以入口內或孵化後匍匐而自入腸

胃其在腸胃中經三期而始成熟蛆體長十七六密米至十九〇密米初帶肉樣赤

色後變黃色。頭背有二乳嘴突起。上有刺毛。口側有黑色尖鉤。二腹有十一環。節生三角形之刺。二列各刺向後方。腹之後部有呼吸盤。蛆以其鉤際着於腸胃之粘膜。以其刺毛刺穿粘膜。而吸收血液及澄液。約經十月。蛆全成熟。當六月至九月時。自腸管中隨糞而出。約經二十四時。在土中或糞中化蛹。再越二十八日至四十日。遂為成蟲。餘尚有二三種。為當屬馬。舉如左。

派科姆馬。第一。黑褐色之羽化蟲也。體長十二至十五密米。有煤色小翅。頭部及觸角作帶赤褐色。小甲及前腹。簇生暗黃色及黑色之毛。其餘腹部現黑色。跗部帶黃色。胸之各部暗褐色。卵之縱徑凡一密米。帶黑色。

此蛆在馬腸胃中。其侵入與寄生之狀。與前者略同。凡九閱月而成熟。體長十四密米。現血紅色。暫時移入直腸。然後洩出。蛹帶黑色。經四週或六週。始羽化。

海木盧塔里斯馬。第二。有毛簇生。甚顯露。體長十密米。腹部現灰白色。黑色及帶黃赤色。面部帶黃白色。額及觸角帶黃色。小甲黑色。其前部生黃毛。後部生黑毛。肢現黃色。或帶黃褐色。翅有光如琉璃。露出無數綫紋。

此蟲以七八月之間。翔集而產卵。卵作黑色。有一長脚。雌蟲產卵於口鼻周緣。此蟲使馬悶苦。較他種為甚。其蛆緣鼻腔或口腔。前而進。寄生於咽喉。或胃。或十二指。

腸暫時移入直腸然後洩出成熟者長十四至十五密米初帶紅色漸變青綠色  
蛹褐色長十四密米經四週至六週而羽化

鼻腔馬蠱第三體長十二密米小甲及頭部簇生帶赤黃色之毛額部褐色觸角  
乃帶赤黃色上生黑毛腹之前部及白色中部黑色後部亦黑色生黃毛翅有鱗屑  
被覆光彩如琉璃肢作褐色而簇生黃毛

雌蟲飛翔之際則產卵於馬騾驢山羊等唇邊卵白色作橢圓形前部稍屈曲縱徑  
一密米仔蟲主寄生於十二指腸然亦有栖息於鼻腔胃及胃管者成熟之蛆乃淡  
黃色或帶黃褐色體之後部較前部稍肥厚現黑色交叉綫其蛆多隨糞而洩亦稍  
有匍匐自出者多在馬糞中蛹乃暗褐色或黑色經三十日至四十日而羽化

症候 其數甚少尙無大害然有多至六十至二百四十頭者如是則穿腸胃之粘  
膜發痲痛試剖檢之其粘膜潮紅腫起其孔如篩一望而知爲仔蟲寄生之處甚有  
腹腔全被穿破者

蛆之穿透胃壁也即入腹腔使腹膜發炎若寄生於咽喉則必現呼吸困難之狀  
療法 欲驅殺此蛆而不傷及馬體甚難蓋此蛆強於抵抗力不易死即投以砒石  
不但無殺蟲之効反使蛆深入胃壁是宜酌用粘滑劑以輕減其刺戟用亞麻仁煎

汗與之可也。或取偏任二〇〇至九〇〇。而混於水。或多量之亞麻仁汁與之亦可。  
豫防法 宜使皮膚清潔。務將那蛆燒殺。

第二章 扁蟲類

扁蟲類者。軀體扁平。有一蟲為一體者。有數蟲連鎖為一羣體者。即網。有腸而無肛

第三圖

扁蟲之類  
甲口乙乙  
丙丁生



門。又無營養器。其向蟲體之兩側。有細管。是即排泄器。以一孔或數孔外開。腦位於蟲體前端。由一對神經節而成。前後又分出神經數

條。其向蟲體後方之二條神經。尤為顯明。

扁蟲類常雌雄同體。有在水中。或濕地。自在生活者。有寄生於動物者。屬甲者。由體

筋之作用。或因其體面所生纖毛之作用。而自在運動。屬乙者。不能自在運動。而有

鉤與吸盤等器。密附着於宿主體。

凡屬扁蟲類者。俱能為形態變化。

第一款 條蟲類

條蟲類屬於扁蟲。乃無肛門及口之群體。其前端之膨大處。稱曰蟲頭。其與相連接

之各蟲體名曰片節即形體學上之一個體也

蟲頭較片節狹小雖有附着器及神經節而無感覺器及口條蟲即以此頭緊附於

宿主體之腸內粘膜

蟲頭之尖端往往有小突起是名吻狀突起其面生齒二列又頭側有眼盤四個

接於蟲頭之狹小處名曰頸在此部其片節之區劃尚未判然至頭部以後則區劃

益漸明瞭片節之在群體後方者發育漸完

全逐次離群體而至外界故其體內所藏無

數之卵

皮下層有縱向筋纖維一層第三層即實質

美語之巴由結締織而成其淺層混有縱向

連失麻筋肉纖維其深層包有輪狀筋纖維各片節

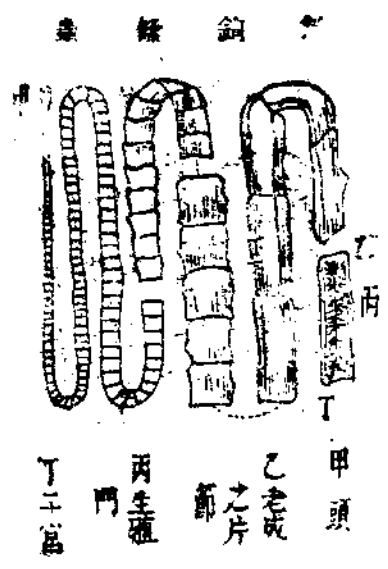
之大有收縮力者為是故也

結締織維之網眼中。有圓形細胞散在各處

諸器官亦皆位於此組織中

排泄管外方有神經索二條趨向蟲體兩側是為神經系統其於頭部左右兩條互

第四圖



排



相交又各端附着神經節。五官中惟皮膚有觸感。且於頭部尤顯。又全無消食器。滋養物則由皮膚以吸收。老廢物則由排泄管以排泄體外。

排泄管乃貫通全羣體。而趨向左右兩側之長管。其於頭部及片節左右互相吻合。管壁由無纖之薄膜而成。大概於最末之片節開口。亦有在頭部之腹側後開口者。左右兩側之管有無數分枝。分佈於實質中。其管中處處有氈毛。由氈毛之震搖。使液汁流通。在吻合部氈毛瓣尤多。

片節各具雌雄生殖器。此所以於形體學上得謂之為一個體之資格也。其雄器由墨瓦及輸精管而成。雌器由卵巢。卵黃腺。子宮及腔而成。腔在雄器下方。終於共通之生殖門。生殖門有似裂頭條蟲。開於各片節之腹側者。有似固有條蟲。開於各片節之側緣者。就中有開於一側者。如亥爾條蟲。亦有開於各片節之兩側者。如克克美利那條蟲。生殖器之發育。一準於片節之發育。故益至群體之後端。生殖器之發育亦益完全。且雌器常先於雄器焉。

卵極微細。乃球狀。或卵圓形。此卵也。隨糞而出於宿主體外。散佈四方。附着於水草。葉等。入於草食動物或雜食動物之胃中。則產胎蟲。胎蟲通例有小鉤三對。以之貫通胃壁。而至血管內。藉血行以達於肝肺筋腦等臟器。然後脫鉤。長為囊狀體。囊內

常含液體其囊壁生條蟲頭一個或數個是即條蟲之幼蟲所稱包蟲是也此包蟲不大於別種動物體內不能更行發育故草食動物及雜食動物為條蟲之中間宿主譬如牛即無鉤條蟲之中間宿主也人若食牛肉并包蟲而食之則包蟲消化幼蟲遊離懸附於腸內粘膜續生片節故不出數十日已有長至丈餘之條蟲矣

愛喜諾苛克條蟲第一 是條蟲中最小者僅有三四片節體長不過四密未至四四密未就中發育完全者惟最末一片節耳子宮區劃不明卵充滿於全片節生殖門開於片節之一側蟲頭作球狀有吸盤四個與甚厚之吻狀突起一側突起上有小鉤三十二個列成二圈鉤有大有小此蟲惟寄生於犬之小腸而已

包蟲大小多寡不一小者如豌豆大者如人頭胞內含一基羅瓦至五基羅瓦之澄液液中含有葡萄糖及琥珀酸胞係單獨者名費愛代里諾托姆愛喜諾苛克有子胞者名阿米尼斯愛喜諾苛克子胞有極多者一母胞內多至七百五十至一千之數又子胞有生孫胞者子胞若生於母胞表面名顆粒狀包蟲生於母胞裏面名囊摩其多汝可愛喜諾苛克

蟲頭橫生於母胞之內壁所懸特別囊中其小有○一至○二密米一囊中生二頭至二十二頭子胞及孫胞內亦善生蟲頭蟲頭有出沒自在之鉤但較成蟲者稍短

小

有胞內無蟲頭者。名無頭蟲。又有一種生於人肝及牛肝者。名母齊洛噶。殊利愛喜諾苛克。

愛喜諾苛克條蟲之卵。入於牛羊等之胃。則為胃液所消化。失其那膜。球形之胎蟲。自然露出。以其鈎穿透胃壁。自藉鈎力而進行。或被血液循環力而推進。以達於各器官。遂化包蟲。諸器官中最易遭害者。第一肝臟。第二肺臟。第三脾臟。其餘亦有犯及腦、眼、腎、心臟、骨、筋肉、結締組織、網膜、腸間膜、漿液膜者。家畜中。惟反芻獸最易遭包蟲害。且以牛為首。羊次之。人亦往往罹此害。肝臟既被犯害。大概五年而死。有活至十五年或二十年三十年者。甚鮮也。據達肥音氏之實驗。有患愛喜諾苛克蟲害者。三百八十三人。其中肝臟被害者。一百六十六人。筋肉及結締組織被害者。三十人。肺臟被害者。四十四人。腎臟被害者。三十四人。小骨盤部之結締組織被害者。二十六人。云。嗜犬之人。常於不知不覺之間。感染此蟲。此蟲最小。而為害最大。一蟲能產卵二萬一千。各卵發生。則有能斃一動物之力。胞中之彼。不必透明。屢有作粘液狀者。其在脾臟者。狀似知古辣。又有為石灰變性者。亦不少。

包蟲一入犬之小腸則包壁消化條蟲頭有游離以其吸盤緊附腸壁十二指腸或其附近四週至七週日發育完全遂成條蟲矣

牛患包蟲之症候 生前甚難診斷之寄生於肺臟則弱咳頻發氣息增多每分時

有八十息至八十四息吸息重複脈弱而數每分時有八十至或百至體溫微低有種肺病者則

體溫反昇食思不整反芻失常毛絨乾燥肢體羸瘦打其胸部則覺疼痛包蟲位

於淺表部者則發濁音寄生於肝臟則呼吸稍不利消化遲和屢發黃疸肺肝俱被

侵害其症候亦混淆若在心臟多寄生於外面亦稍有寄生於中隔者初雖不釀大

害然為時既久則必致心臟破裂俄然以死

剖檢 肺肝及其餘部位有包蟲胞之大小多寡不一有多至千數者包蟲所在之

臟器有大逾於舊十倍者有重逾於舊三倍至十倍者肝臟之重量常係五基羅瓦其表面作不

平結節狀澄液膜肥厚渾濁與其餘臟器接着時或實質消耗

療法 治療無效有病畜則屠之先燒殺其包蟲而取肉以供食

豫防法 勸告牧羊牛羊者屠牛羊者切不可包蟲寄生之臟器與犬

衰奴尔條蟲第二 此蟲長四十生米至一米有片節二百至二百二十片節在前

部者甚短在中部者方形後部之成熟片節長四密米至六密米闊二密米至三密

未子官長有十八至二十六分枝其卵縱徑○三○密米橫徑○二八密米卵  
膜堅硬共有數層露出綫條卵得溫潤則越三四週而孵化然過乾燥則越二週而  
必死條蟲頭乃梨子狀橫徑有五分之四密米吻狀突起上簇生二十八至三十六  
鉤列爲二圈鉤之長者○二六密米短者○一二密米吸盤乃卵形縱徑○二五密  
米橫徑○二四密米此條蟲寄生於犬之小腸其幼蟲乃囊蟲名曰腦蟲

腦蟲大如蠶豆或大如雞卵有正圓形亦有橢圓形透明之囊裏有許多條蟲頭其  
下不下四五百各蟲頭有頸部及片節之痕迹其長約二密米至四密米亦如條蟲  
有吸盤與鉤此條蟲多寄生於反芻獸之腦亦稍有寄生於脊髓者在反芻獸中以  
寄生於羊者尤多牛爲次其餘動物亦稍有之或有寄生於家兔之腹腔及野兔之  
肌肉者此蟲頭入於犬之腸內則各自發育而成條蟲一條取其卵以與仔羊或犢  
則胃液消化其卵殼而胎蟲游離以其頭部所生之六鉤穿胃壁而進以達於腦或  
穿脈壁入血中沿血行以達於腦既達於腦六鉤悉脫漸變形而成囊蟲食此蟲卵  
之羊經十一日至十八日而現腦刺戟之初徵此際撲殺病羊剖檢其腦則於腦表  
面之迂迴溝或於腦底之軟腦膜直下見有新生物大如稷子或如亞麻仁又軟腦  
膜充血甚多見有黃色之隧道蜿蜒於腦之表面是即胎蟲之行路也自蟲卵入胃

凡二十六日至四十二日而囊蟲大如榛實自囊之裏面生許多蟲頭悶二三月則全成育。然卵亦有入牛羊體內而囊蟲并不發育中途遂死者。

囊蟲寄生於牛羊之腦則發一種之病患名曰囊蟲性腦水腫或曰旋回病。

旋回病乃慢性無熱之寄生性腦病多發於二歲以下之幼羊壯羊老羊則無之亦稍有發於牛者然發於馬者則極稀蓋緣二歲以上之羊體中結締織已強韌仔蟲不能穿過之以達於腦也。

症候及經過 本病之經過有三期第一期第二期及潛伏期是也。

第一期 頭部增熱獸性倦怠低頭傾敵結膜潮紅如症過劇囊蟲多生於腦則則現腦炎之狀脈至疾速精神昏憤偏於一側而盲進或盤旋或顛仆斜視咬牙核櫻是為腦刺戟之徵如此者須八日至十六日。

潛伏期 第一期症候漸退後凡四五月內殆甚健快所遺者惟腦壓重即病之病耳是名潛伏期。

第二期 發病後越四月至六月則現旋回病之固有症狀精神失常時傾其頭或且仰向突進不知所避屢屢撞着他物頓即駐視瞳孔散大精神不穩食慾減退或且廢絕其在牧場常不能借其他健畜一律馳走。

、百、千、萬、之、多

運動機之失常本病之主徵也。因寄生蟲所佔位置之多少而運動之畢亦不一。今列記如左。

一、有向右侧或左侧而盤旋者。

二、固定前後之一肢以之爲軸心而旋回其周圍是旋回病之主徵也。患此症者係囊蟲位於大腦半球之表面且右旋症則知囊蟲在右側左旋症則知囊蟲在左側也。又囊蟲有位於腦側室底之左側者則旋轉於右側位於右側者則旋轉於左側。又寄生於視神經之床則亦必從反對之方向以爲回旋。若係左右交互而回旋者則其囊蟲之位於大腦兩半球可知也。

三、有低頭而向前直進且高舉後脚者名疾走症是囊蟲位於半球前端或線狀體之證也。

四、有行步踉蹌不能支體側臥一旁反覆起仆者名踉蹌症是囊蟲位於小腦之證也。

五、有仆跌於地繞已體之縱軸而回轉者名反轉症是囊蟲位於小腦底或哈洛利氏橋或延髓部之證也。

六、有昂頭前進屢至蹉跌顛倒者名揚帆症是因囊蟲位於大腦後部與大小腦之

間或因囊蟲已損傷線狀體及大腦後端也。

七有旋轉眼球如盲人之迷路者名迷步症是因囊蟲查壓其體也。

剖檢 在第一期則於軟腦膜下有稷子大或豌豆大之小水泡與蛇行之隧道及黃色之滲出液有時而於硬腦膜面見黃色之小結節即死蟲也。腦之血管有血充滿軟腦膜中及腦髓中見有溢血及滲出液。

至第二期大率見囊蟲一至五個大如鵝卵或如雞卵若巨囊蟲而位於腦之表面則頭蓋骨萎縮薄削終至穿成孔道露出囊蟲其他筋肉肝腎等亦可見有已死之胎蟲焉間有於脊髓之腰部而見囊蟲之發育者。

療法 根治法在施手術驅囊蟲施術之際預宜參考前記之症候與打診之結果通常打診患部則似覺疼痛而探究囊蟲之所在其在表面者則施術有功若在小腦或腦底則到底不能割去之直以撲殺病畜之為愈。

豫防法 與用醫療甯以豫防法為要本病之寄生蟲棲息於犬腸內故務宜減少犬數又宜於春季以殺蟲劑與犬而驅殺其條蟲左所舉者主要之殺蟲劑也。

- 一以苦蘇七五至一五〇混於水或作丸劑使頓服之數時後再投以蓖麻子油
- 二以加麻刺四〇至七〇和水或乳汁而與之此藥兼有緩下劑之效不必別需



下藥

三以檳榔子末其量對大犬則五〇〇對中犬則一〇〇對小犬則五〇和水或乳汁而與之次投以鹿麻子

油一五〇至三〇〇大抵十二小時至十八小時後可奏效

四福馬根末約用十五綿馬越幾斯約用三〇至四〇作丸劑而與之

五真以麩質自二十五片至五十片不等視犬之大小而定

六以希耶貝氏條蟲油和其性獸油一分的列并油三分溫蒸之凡三日取其四

分之一而從犬之犬小與以三滴至三十滴不等

有右列外尚有酸化銅與白堊之化合物或玻璃末大蒜等種種殺蟲劑然究以加

麻劑為最佳苦蘇次之

凡治療中宜拘繫病犬於一處投藥前二日間與以流動食物其後以漸減食所洩

出之條蟲宜與糞俱燒棄病羊之腸亦宜燒之切勿給犬仔羊則務勿放牧不獲已

則於七八月之交每晨放牧以前與以殺蟲紙劑其劑用食鹽五〇〇多兒亞爾蘇

太那設紐母各一〇〇〇〇混和為一酌加水及粉類製為輕塊更壓扁而作乾餅

每晨碎其一片和食餌而與之

有緣條蟲第三 寄生於犬之諸蟲中以此蟲為最長最廣其長徑大率一五至二

未突間有至五微米突者。片節短且闊。各片節之邊緣突出而顯著。此有緣條蟲之名。所有來也。生殖門在片節之左右。交互開口。蟲頭方形。直徑凡一微米。具有吸盤及三十六鈎。別無可稱頸部者。已成熟之片節長十微米至十四微米。闊四五微米。其卵作卵圓形。寄生於狼與犬之小腸。

名其囊蟲曰泰奴伊可利包蟲。寄生於豕鹿之澄液膜。亦間有附着膀胱肝脾網膜腸間膜卵巢等者。其數一至十八。

囊蟲作圓形或卵形。蟲頭能出沒自在。蟲頭直徑一微米。其形亦如成蟲時。囊液大概透明。然亦有時濁濁而現紅褐色。又間有為石灰變性者。囊蟲全體大如榛實。或且如拳。其寄生於人體者亦偶有之。此蟲入犬腸內。經七十日以後。則成熟而為完全之條蟲。

症候 若此蟲多寄生於羊。則發惡液質。寄生於卵巢或辜丸。則妨礙其官能。又若穿透腸壁者多。則患腸炎或腹膜炎。

療法及預防法 以驅蟲劑與犬而殲滅條蟲。勿使犬食囊蟲。

錫西條蟲第四 此條蟲長〇.五至一微米。其潤五微米。頸部長約二.三微米。成熟之片節縱徑八微米至十微米。橫徑四五微米。各片節之前緣較後緣狹。因而全體

之緣恰如錐齒此錐齒條蟲之名所由來也生殖門在各片節之左右又互開口那  
膜不現線紋其吻狀突起上有三十八鉤或多至四十二鉤吸盤概作肝圓形  
此條蟲寄生於犬之小腸名其囊蟲曰豆狀包蟲寄生於馬兔之肺肝及腸間膜  
間亦寄生於腹腔之渣液膜有一肝而發見囊蟲二百者各長八密米至十三密米  
闊四密米至六密米現圓錐狀條蟲頭大概潛匿囊內然亦間有突出者又有數囊  
蟲而共被以一膜囊者囊蟲數之最多者首野兔之肝而家兔次之家兔則多在網  
膜腸間膜及腹膜也

瓜狀條蟲第五 羣體之長徑有〇五至二〇米突即最闊之邊節其門亦僅一處  
米蟲頭長形於吻狀突起上有鈎各片節色白而帶赤其長徑過於闊徑大凡三四  
倍形如瓜仁此瓜狀條蟲之名所由來也各片節於其兩側有生殖門二頸部細長  
而如絲且作鋸齒狀那作球形少至六個多至十五個集合一處外以蛋白狀物包  
包之

此蟲寄生於犬之小腸亦間有寄生於貓體者穿小隧道於其粘膜其小隧道長三密米至六  
密米闊二密米至三密米因刺戟而發局部炎致令腸壁肥厚病犬往往癢癢喜咬  
人

其囊蟲乃無水囊蟲。含漿液於囊裏。有一小蟲頭。不寄生於草食獸。而生於一種犬鼠之體內。

鎖狀條蟲第六。乃一種有鉤條蟲。寄生於人之小腸。體長二三米。亦間有長至五米。突者。頭部作球狀。有強大之吸盤四。盤之長〇三三密米。關〇三二密米。有時而帶黑色。於吻狀突起上。有二十六鉤。亦間有二十二鉤者。各為二列。頸部之長。有二十四密米。至二十六密米。其片節蓋去頸部。則漸近方形。至距頸部一米突之處。則全為正方形矣。

已成熟之片節。其兩角鈍圓。長八密米。至十密米。關五六密米。不一。子宮管發達。各歧為八枝。至十枝。各枝復發分枝。其生殖門。在距片節中央之稍後部。而遷向左右。各開口於一側。已成熟之片節。有尋體而分離。隨糞俱洩。

卵作球形。直徑〇三密米。卵膜硬而有線紋。

此條蟲之寄生於人也。大率其數惟一。然亦偶有多至三四十條者。能妨其消化營

養。誘起腹痛耳鳴。腸節痛。癩癩等症。此等諸病。非遺傳性。者必多起原於條蟲也。或招致精神病。

其囊蟲名曰結締織囊蟲。寄生於豕之結締織。有時而寄於人。犬。貓。猿。熊。鹿之皮下。以及筋間。結締織。腦。眼等。豕肉之有此蟲者。人若乘未熟而食之。或竟生食之。則蟲

之囊膜。盡被消化。而蟲體游離。以其鉤懸著腸壁。漸次發育。而為條蟲。群體中。所已發育之片節。逐次分離。與糞俱洩。此卵留於水中。或土中。其後達於豕之胃時。則那膜為胃液所消化。胎蟲直游離。而穿孔於胃腸壁。進而至腦眼。肝。心。肌肉。皮下。結締織等諸部。遂為囊蟲。外被以新生結締織膜。膜鞘內含有澄液。若係老蟲。則此液濁滿。此囊蟲為圓錐形。或卵圓形。具有短頸。帶黃色。或藍色。大如稊子。或至如蠶豆。囊蟲之數多者。每豕一頭。可以二萬計。又有一腦內而合至百數以上者。囊蟲之寄生過多。則豕現病狀。名曰豕之密斯爾症。

初期。發症不顯。及囊蟲全成熟。始於豕之舌粘膜。及結膜下。得而見之。其他徵則。腹聲。脫毛等是也。症之劇者。尾不捲回。鼻端及口腔粘膜。現蒼白色。食慾缺乏。口有臭氣。頭頸。肩。脚等部。遍發浮腫。四肢麻痺。下痢惡臭。於全瘦削。而斃。囊蟲若位於腦。則能患癲癎。搐搦。狂躁。麻痺等疾。但罹之者。惟豚耳。老年之豕。以結締織既硬。故不得十分發育。

那人豕胃以後。凡二十日。而仔蟲大如針頭。六十日。而大如蠶豆。鉤與吸盤現焉。九十日。而完全成熟。

剖檢 肌肉蒼白。粘滑而濕潤。囊蟲無數。有每肉十五瓦中。含蟲三四十頭者。亦有

囊蟲僅小如彼已屠之豕則其肉外觀尚健全惟頸部胸部及後體等筋肉稍見有囊蟲耳。

療法及豫防法 生前無驅殺囊蟲之法也所宜注意者惟豕肉之未透熟者或全生者人不可食耳必燻煮之或鹽醃之火薰之而後食凡有此寄生蟲之豕肉其宜禁止賣買固勿論也又園宜清潔勿使豕近園廁為宜。

克爾西可利條蟲第七 寄生於貓腸有環列之鈎鈎甚美麗以鈎刺激肥壯之肥豕此囊蟲名曰法希我拉里包蟲寄生於鼯鼠之肝臟其囊蟲有不成熟之片節

美地俄加耐臘條蟲第八 無鈎條蟲也寄生人腸體長約四五米其片節較在鎖狀條蟲者扁平而闊別無頸部群體中央部之片節長九密米至十二密米間十密

米至十六密米已成熟之片節長十八密米至二十四密米生殖門於各片節之後方左右交互開其卵作卵圓形其縱徑○○三密米至○○四密米橫徑○○二至

○○三密米頭部乃扁平方形無吻狀突起及鈎而有卵圓形之大吸盤其縱徑○○六二密米橫徑○○五八密米各盤邊緣多現黑色又或有於第四吸盤之中央現

細小之第五吸盤者囊蟲寄生於牛之筋肉就中以生於唇舌心筋等者尤多間有生於肺所附者則多

1. 185 (5)

在印度云英國某學者專攻寄生蟲學謂印度牛每百頭中有此囊蟲五六頭又有福烈明華氏者謂嘗於腰薦五百瓦中發見囊蟲三百頭云。解卵後三越月而囊蟲遂長四密米至八密米。開三密米囊蟲之寄生既多則發一種疾病。

症候 據某氏之實驗謂以此蟲卵給與生後三月之犢三四日後體溫升高至攝氏三十九二度。食慾減少。腹部膨大。毛毳粗剛。自其次日至第九日。不現異狀。至第十日。體溫四十度七分。脈至八十六。呼吸二十二。食慾廢絕。多臥地而哀鳴。強使之起則步履拘牽。有似痛苦。繼遂下痢。迄第二十三日。呼吸促進。遂以斃矣。

剖檢 心臟及肌肉中有許多囊蟲。尤以阻膈筋伸頸諸筋。舌脈。舌骨。齒筋等為多。亦有存於橫隔膜及腹筋者。

療法及豫防法 其囊蟲無療法。惟須豫防之耳。勿使犢接近人糞。又屠肉宜嚴行檢查。牛肉之不熟者。人人宜戒食之。

查克斯旁殺條蟲第九 是亦無鉤條蟲。體長〇.五至三.十米。突以其片節薄而透明。故排泄管及生殖器可得而分明。透視則無可稱為頸者也。前部之片節甚短。即至群體之後半。而橫徑常過於其縱徑。長僅一密米至二密米。而闊則六密米至二十四密米不等。生殖門位於各片節之兩側。與陰莖俱突出。子宮不甚分明。卵散在

於片節中形作球狀直徑有○四密米至○五密米。

此條蟲寄生於羊及山羊之小腸間有寄生於牛者以仔羊為罹害最易往往近於流行病遍傳染於仔羊者名之曰條蟲疫。

囊蟲未詳雖有發生於廐飼之羊者然尤以放牧之仔羊多被其害濕潤之牧場露雨之氣候則發生尤甚又雖哺乳羊亦偶有罹此害者是或因飲水而傳播乎。

症候 皮膚并粘膜蒼白羊毛失其光澤雖貪食而常羸瘦漸發萎黃病之徵兆消化違和反芻不整大便停滯因發生氣體故而腹部稍見膨脹經日則益衰弱至故

一種甘臭其在牧場常落群後遂發痙攣是時其糞中混以狀如軟泥之黃色粘液而雜之以片節至於末期則下痢虛脫遂仆地不能起矣。

剖檢 腸管內有無數條蟲纏結充塞腸管。

療法 初期未見惡液之徵即宜先施療治否則難期奏效也向所稱用之醫藥有

數法一以希亞貝油一茶匙和用吐酒石○二四至○三六瓦或太那設紐母葉末十五瓦連用六七日一以砒克林酸即里○六至一二五瓦使之內服次投緩下劑

亦良法也又其次則用加麻刺四瓦此法最稱安全不必別用下藥四十八時間以後則條蟲與較量俱被洩出此外有用若蘇士五瓦或用檳榔子末者亦驅蟲之良



劑也。投藥前一餐，以使之絕食為佳。

豫防法 此條蟲之囊蟲未詳，故無正當之豫防法。惟勿放牧於濕地，其流行在春夏之交，此時當投以殺蟲餅。

巴福里達條蟲第十 亦無鉤條蟲之一種，長二十六密米，至二十八密米，間有長至八十密米者。各片節短而闊，頭部方形，卵作球狀，直徑○·○五密米。

此條蟲寄生於馬之大小腸，囊蟲未詳。

有變條蟲第十一 亦無鉤條蟲之一種，條蟲中頭之大者，以此為最，頭作方形，而有吸盤四，頸部甚短少，要之以體之中央部為最廣，而首尾兩端較狹，尤以尾端為細小，其端往往現尖歪形，全長二十五生米，或至一米突，最闊之片節，闊八密米，至十六密米，此條蟲寄生於馬之小腸，甚罕見也。

小條蟲第十二 亦無鉤條蟲，其小亞於胞內條蟲，頭部方形，而有變形之吸盤四，別無可稱頸部者，片節闊而短，寄生於馬之空腸及回腸。

右所記第十以下之三種條蟲，其害未詳，症候亦不明晰，惟剖檢之際，得目擊之耳。挺的鳩喇答條蟲第十三 體長二百○八密米，至三百九十密米，前體闊四密米，至十密米，後體二十六密米，頭部較小，有吸盤四，片節甚闊而短，寄生於牛之小腸。

而不多

白條蟲第十四 白色之條蟲也。體長〇六至二五毫米。頭部作球狀。有圓形之吸盤。直徑〇三五至〇四五。頸部長一五毫米至五三毫米。闊〇六毫米至〇九毫米。第一片節之長〇〇二毫米至〇六毫米。位於體中央之片節。長三毫米至三五毫米。闊四五毫米。尾端之片節。長八五至一二毫米。闊二毫米至六五毫米。卵乃立方形。隅角鈍圓。直徑〇〇四八至〇〇五二毫米。此條蟲專寄生於牛腸。亦間有寄生於綿羊山羊之腸者。

倭費爾辣條蟲第十五 體長一五毫米。中央之片節。長一毫米。闊七毫米。此蟲所以異於哀克斯斯旁殺條蟲及挺的鳩喇答條蟲者。有三端。第一生殖門位於片節之一側。第二生殖門之開口部。成齒狀之突起。第三此蟲頸部顯著。然哀克斯斯旁殺條蟲。則頸部不明。挺的鳩喇答條蟲。則全無頸部也。

以上三種皆寄生於牛之小腸者也。

裂頭條蟲屬第十六 蟲頭扁平。兩側各有一裂溝。以為吸盤之用。時或於裂溝之前面。生鉤毛。然決無吻片節之界限。不分明。生殖門大率開口於腹側。其開口於邊緣者。極罕也。片節闊而短。卵作橢圓形。而無膜。胎蟲有絨毛。簇生。以游泳於水中。其

胎蟲發達直為條蟲不必別成囊蟲也

裂頭條蟲屬者有種種舉其要者如左

甲 闊節裂頭條蟲 頭部無鉤縱徑二五密米橫徑一密米有狹小之裂溝二體長四米突至七米突扁平而薄約由四千片節而成一群體各片節短而闊其形方位於群體中央部之片節最闊有闊至二五生米者近蟲頭者甚薄而其恰在頭後之六百片節則皆未熟者也已成熟之片節中含有卵卵帶褐色縱徑七密米橫徑四密米各片節之腹面有生殖門開孔雌器有雄舉而分雄器開孔於生殖門之前緣雌器開孔於生殖門之後緣其胎蟲外被氈毛可由之以游泳水中人與犬若飲水時并此胎蟲嚥下則於其腸內發育為條蟲瘵法與固有條蟲同

乙 哥答嘴裂頭條蟲 頭部作心臟形體長殆七米突寄生於人犬之腸

丙 在冰洲地方有夫斯克裂頭條蟲去必由裂頭條蟲刺的基拉裂頭條蟲三種

丁 此外更有喇呢裂頭條蟲飛剛裂頭條蟲等諸種

### 第二款 吸蟲類

屬本類者悉為寄生之生活有內寄生有外寄生其體扁平一蟲一體形體大率作

葉狀或披針狀。別無環節。體之前端有口。是即營養管之起點。有盃狀之肉。用以吸著宿主體。名之曰口吸盤。亦有於腹面具一吸盤者。名之曰腹吸盤。更有於尾端具數吸盤者。

解剖 皮膚面有微細之尖點。是不成熟之鈎也。皮下有筋纖維三層。第一乃其薄

肝臟

子口吸盤 五腹吸盤 實食道 腸胃  
 長生殖門 已子 宮 午卵巢



第五圖

於吐吸之作用。連於咽頭者。則有短小之食道。一日連於食道者。則有腸。腸分歧作叉狀。間有微細之分枝。無數者。其端為盲管。別無肛門。營養物自口及肛

管。營養管始於口。而連之者為咽頭。咽頭作球狀。由肌肉而成。適

之環狀筋纖維。以之為外層。管  
 二乃縱走筋纖維。以之為中層。  
 第三乃環狀筋纖維。以之為內層。  
 層內層不必定作環狀。亦有交  
 叉之纖維。錯出其間。此外更有  
 種種筋纖維。故其體行以種種  
 變形。

百九十九

門而攝取不消化物。從口而排泄。

排泄器在體之左右兩側。成自無纖而有收縮性之膜。有分枝歧出。以一主管至體尾而開口。此排泄器。當於高等動物之泌尿器也。

食道之中。與部有神經節二。自是而發出神經纖維。就中二大纖維。向肌肉層及皮膚而分走。

無循環及呼吸器。其移動也。以吸盤而營為之。

一蟲而兼有雌雄之生殖器。生殖門開口於體前方之腹側。在雄器。則有肌肉囊圍。擁陰莖。陰莖從此出入。又有睪丸二。位於吸盤之後方。自各睪丸發輸精管。而以共有管。達於陰莖。精蟲有卵形之小頭。其運動甚活潑。雌器由長且曲之腔而成。此腔亦兼子宮之用。卵巢單一。多作圓形。而近接睪丸。

卵在其所產出之宿主體內。決不發育。一旦入水。則成熟矣。

以言胎蟲。則於體之前部有刺。以之刺出卵外。而體表有氈毛簇生。由之以游泳水中。一旦遇有昆蟲蝸牛及其他貝殼類等新宿主體。則穿入其體內。而長成囊體。名曰斯坡姆須斯特。是為其無性期。而其中含有許多生殖細胞。此細胞漸發育而生尾。遂變幼蟲。名曰塞加利亞。此幼蟲更穿囊體。須斯特。更來水中。掉尾游泳。頗

極活潑。此際若不為牛羊等所食。則復附着蝸牛昆蟲蠕蟲草葉等。先失其尾。而於周圍生包囊。雖乾燥而能保其生。若為牛羊等所食。則包囊為胃液所溶解。蟲乃侵入肝管。發育為有性的成蟲。以上發育之狀。名曰輪生世代。

肝蛭第一 肝蛭中又分二種。一曰海巴的克母蛭。一曰蘭衰我拉母蛭。

甲海巴的克母蛭。乃葉狀之吸蟲。體之前部強厚。頭作圓錐狀。後部薄弱。而現銳角。

體長十六密米至四十密米。闊六密米至十二密米。皮面簇生小刺。在頭部稍下面有口。且有卵形之吸盤。以圓錐之。又於體之腹側中央線有腹吸盤。此二吸盤之中間。有生殖門。中藏陰莖。卵在子宮內。縱徑〇・二三密米。至〇・三四密米。



未橫徑〇・七至〇・九密米。在蟲體中央部之卵。雖現黃色。然在前部者。則帶黑色。腸之枝管。往往現黑色。畢尤大。而有腹吸盤之後。以達於體尾。卵入水而孵化。

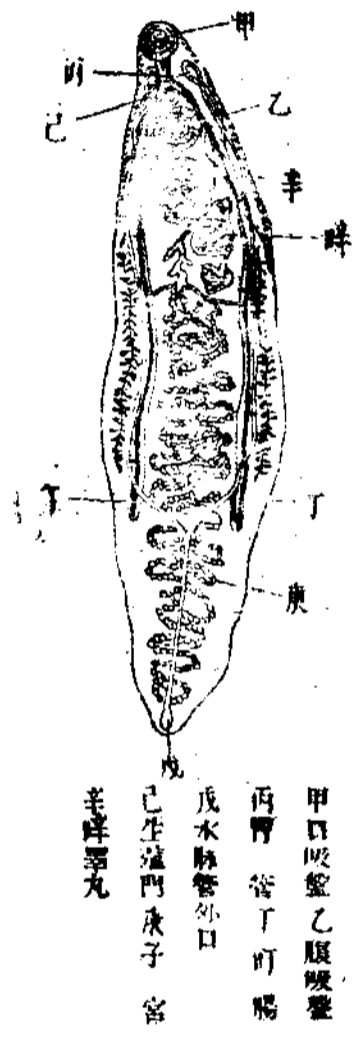
此種多寄生於牛羊。次則寄生於豕與山羊。間或寄生於馬。驢。貓。其寄生於人者。極罕也。其所生息之部位。主在肝管及膽囊。其寄生於膽囊者。以春季為最多。甚有一

羊而生蟲一百至六百。一牛而生蟲一二百者。

之爾衰我拉母蛭較甲種小而其體作披針狀體長四密米至八密米闊一二密米體之後部較前部闊且體之前端狹尖而後端鈍圓皮膚無小刺那之縱徑○○四密米橫徑○○三密米其在子宮內者雖稍現黃色然在腔內者則帶暗褐色或黑色胎蟲作梨子狀前部生鬣毛其塞加利亞侵入軟體蟲謂蝸牛田螺等之體內是亦專寄生於牛羊且羊體中有甲乙二種同時并生者山羊與豕亦有乙種寄生人則偶或

爾衰我拉母蛭

第七圖



症候 入寄生體內以後經一二月而發病其在初期則羊不快活食慾減乏煩渴食飲反芻不整發微熱肝臟部覺疼痛結膜帶黃至於牧場則常隨群後漸成萎黃

有之其部位亦以肝管及膽囊為主肝蛭之寄生尚少可無甚害然過多則成一種之病所謂肝蛭症是也

病紅血球 胸垂與胸與四肢與腹之下面俱發浮腫。瞬膜之浮腫亦甚。毛脫落至

末期則陷於惡液質。常平臥不能起。食慾反芻。俱至廢絕。口大渴。發水腫。咳下痢

等疾。終至哀憊而斃。

剖檢 既有許多寄生蟲入肝管中。則患肝炎及鬱血。肝臟因而腫大。肝管輪形管

乃發慢性加答兒而膨大。含肝腔及其卵無數。肝實質萎縮。膽管之廢而作乾管

狀。或沈著石灰。膽汁現稠厚暗黃色。中混以粘液多量。至末期則肝實質益消耗。於

黃疸。萎黃病惡液質等病。此蟲大概乘秋夏放牧之期。混於飼料飲料而侵入體內。

幼蟲經三週日而成熟。留於肝臟中者九閱月。次自肝而入腸。全被消化。是以其成

蟲無與糞俱洩者。惟其卵和糞而出入水而生耳。

療法 專在催進消化力。即給與滋養易化之食物。酌用苦味藥於鐵劑以改良血

液。而防萎黃病是也。其處方有二。或用硫酸鐵六〇〇。混苜蓿末五〇〇。和以摺

碎麥飯炒麥二十斤許。製成液劑。可分給羊百頭。或用硫酸鐵三〇〇。杜松子末與

健質亞那末各五〇〇。和以摺碎麥二十斤。製為液劑。可分給羊五十頭。

此外亦有用大那設羅母。希亞貝氏油。石腦油。石灰水。塞利亞梳打。偏任砒克林酸

加里。番木鱉者。然奏效不甚確實也。



三瓶 百水子

豫防法 凡牧場而有肝蛭流行之疑者勿放牧又此等牧場之飼草亦勿給與牧  
羊者宜時時注意卑濕沮洳之地須善為排水開墾若在多雨之候及水浸之地務  
勿放牧必不得已則先與以適宜之飼料并石膏及食鹽之合劑或左列之殺蟲劑  
然後放牧可也

泥膏根末

一〇〇〇〇

健質亞那末

一〇〇〇〇

硫酸鐵

〇五〇〇〇

食鹽

四〇〇〇〇

柳皮末

一〇〇〇〇

右混為軟液劑取一食匙和搗碎之大麥給羊一頭

凡牧場之停水污水勿使羊飲又牛之症候與療法亦與羊略同

堪吧紐喇母蛭第二 意大利人哀爾哥拉氏始於犬之肝臟發見之

海鷓脫必母蛭第三 住非洲東岸東北岸之人且如埃及國人多此蟲寄生焉有

扁居埃及改羅之意大利人宋希洛者始於牛羊體內發見之

斯吧提喇母蛭第四 多寄生於人之肝臟日本以宮城及岡山兩縣為多其生於

人肝也則惹起可惡之病害遂至於死蟲體縱經十密米橫徑四密米其子宮

現黑色甚顯著時或於輸胆管及胆囊內發見此蟲以千百計又牛馬豬等亦間有

此蟲寄生者其中間宿主為何動物未判然也

普木耐耳肺蛭第五 多寄生於東洋人之肺臟令人患咯血其卵混入咯痰之內

日本人罹此病者不鮮明治十四年始於岡山病院發見之當時死後剖檢之際曾

於肺臟中發見此蟲二十其蟲體長六密米至八密米云先是有僑寓台灣之醫士

林晴者始於人之肺臟中發見此蟲寄送英國哥波特氏因命以林晴氏之名日本

獸醫學士時重氏以昭治十九年於犬之氣管支內發見之

哥尼克母異形蛭第六 乃圓錐形之扁蟲也體之後部較前部大而前部有甚小

之卵形吸盤後部之腹側有其大圓形之吸盤體之縱徑四密米至十二密米在其

橫形之前部僅一密米後部則有二三密米率現紅色體之前端有生殖門生殖作

用必由雌雄二蟲而共營之其腸及排泄器亦恰如蛭 蛭類 *Polydora* 異形 而別

無肛門其卵乃卵圓形縱徑○○六密米橫徑○○三密米其胎蟲生藍毛

此蟲以澳洲為多日本亦往往發見之

特弄獅母異形蛭第七 體之縱徑三四密米橫徑一二密米偶見於貓之胆囊

阿那母吸蟲 體之縱徑三密米至六密米橫徑一二密米前部廣闊兩側有膜質

之翼狀附屬物各部成圓錐形而體之中央較狹故前後兩部顯有上下之分

日本寄生蟲學

狀突起二口在體之前部而其後方有雄生殖門近於後端之腹側有雌生殖門多  
寄生於犬狐狼等之腸

波喇嗎士特吸蟲第九 乃圓盤或匙狀之蟲也體之縱徑十二密米至十五密米  
橫徑七密米至九密米寄生於豚及國馬驢等營養管一時而寄生數多嘗有營養

管全部通滿者

第二章 圓蟲類

體軀之斷面乃圓形而體形則為紡錘狀繩狀或絲狀無環節雌雄異體以鉤刺齒

第八圖



之雄

吸盤或乳嘴突起等附著宿主體體面被以硬  
質之玻璃膜體腔常闊除血液之轉外俱無  
血球亦無循環器及呼吸器惟亦有神經系統  
云此蟲可括為二類一日鉤頭蟲類無口腸肛

門一日線蟲類則有口腸胃管及肛門矣

第一款 鉤頭蟲類

此蟲乃無消食器之圓蟲也體之前端有伸縮自在之吻其表面有鉤無數狀似條  
蟲而無片節神經系統顯著吻之基底有神經節細胞自此以向前後方發出小神

第九圖



鉤頭蟲之一種

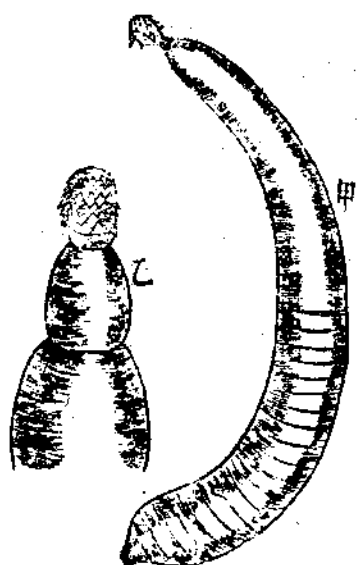
甲 吻  
乙 吻鞘  
丙 能尼斯克  
丁 吻鞘牽引筋  
戊 胃丸  
己 腺  
庚 生殖門

則有囊狀之卵巢二個俱與鐘形之子宮相連續

本類中之寄生於家畜者惟有一種名曰矮基諾林克辯軋乃長大之管狀蟲也現

矮基諾林克辯軋

第十圖



甲 少放大之全體  
乙 放大之蟲頭

密米雌蟲則較雄蟲肥壯而長大全體有三十二生米至四十一生米體之前部厚

經枝表皮甚堅而其直下有皮下組織層雌蟲則於體之後端有鐘形之囊中藏陰莖雌蟲

白色或灰白色體之處處狹縮因而成貫珠狀或結節狀投於水中則膨脹體之後部尖而其前端有吻狀突起以數列之刺狀鈎附着之雄蟲長六十五密米至九十一密米陰莖甚長有六密米至九

徑六六密米至九密米其卵作卵圓形此蟲寄生於豕腸亦間有寄生於人體者  
症候 衰弱不安引吭長鳴令發腹痛甚則發便秘腸炎瘡瘡等症又時有穿透腸  
壁侵入腹腔以致發腹膜炎者

療法 以用稀解之偏任及砒克林酸那里粘汁等為佳

發生 此蟲卵隨糞而出自豕體內五月之頃侵入所謂每羅倫太費格里者之鈔  
體中在腸內而孵化其胎蟲穿透腸壁入體腔而發育豕若食此鈔則以此蟲之害  
豫防法 成蟲及鈔俱務殲滅豕豕於潔園勿放牧此蟲在歐洲少而在美洲多

### 第二款 線蟲類

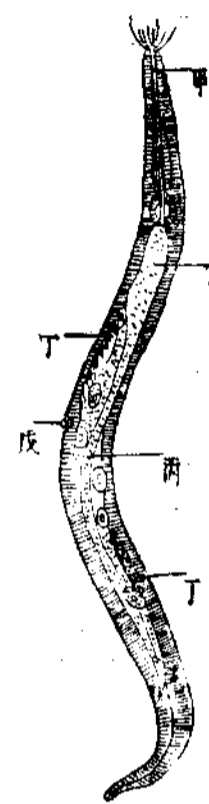
線蟲類有腸口開於前端肛門開於近尾端之處雖多寄生者然自在生活者亦不  
少其雌蟲率大於雄蟲

### 蛔蟲類第一 分為三種

一曰大頭蛔蟲雄蟲之長十六生米至十八生米間有長至二十七生米者雌長三  
十生米至三十七生米厚凡密米至十二密米現黃色或帶白之黃色且透明可自  
外面透視輸卵管及腸等體之前後兩端尖銳頭部有三層又有齒雌蟲之生殖門  
位於體之前部其部為帶狀之淺溝雄蟲之尾端向腹側而彎曲雌蟲之尾端不彎

第十圖

線蟲類



甲 食道之管  
 丙 腸  
 丁 丁卵  
 戊 生殖門

曲而作圓錐狀。本  
 蟲寄生於馬驢小  
 腸。大概羣生。以  
 二百計。間有多至  
 千數者。其僅一二  
 蟲者罕也。

症候 寄生過多。則於腸管内纏絡而為一塊。致患便秘。不易通洩。或以其唇齒刺穿腸壁。入腹腔内。發腹膜炎。或入膽管肝管。而發其炎症。或肝臟炎。

療法 給以蒸菜胡蘿蔔等。用吐酒石七五至一五〇。或用亞爾蘇或白砒五〇至

七。蘆薈二〇〇。健質亞那末六〇。〇。混和而為六九。每日用二九。至至中。不見蟲卵。

則止。不服。但塞門西那。爾篤。甯。偏。任。其。性。獸。油。栲。柳。子。末。等。俱。於。蛔。蟲。有。效。須。用。於。

小家畜

發育 發育之狀未詳。其卵在水中而孵化。得溫暖則二週日而發育。雖乾燥而不死。得濕氣則復蘇。此卵或因飲水之際。致入家畜體內。發育中脫皮數次。其中間宿主之有否。尙無定說。或曰恐係昆蟲耳。

預防法 當於滅蛔蟲擇飲水務宜濾過而後用

二曰路姆普利奎代蛔蟲。圓柱形之蟲也。現白黃色。或帶赤之白色。雌蟲體長十生米至十五生米。厚四密米至六四密米。體之前後兩端甚狹。小羅愛卿特氏曰。有雄蟲長至二十五生米。雌蟲長至四十生米者。

乙蛔蟲所以異於甲蛔蟲者。主在乳嘴之數。甲則有乳嘴七十五至一百。乙則有乳嘴六十九至七十五。肛門前有大乳嘴一。

卵係橢圓形。縱徑○。六密米。橫徑○。五密米。

此蟲多寄生於人。亦有寄生於牛豚之腸者。寄生於豚者。名曰瑞伊蛔蟲。比人體之腸。則體環之距離廣大。其卵細小。而子宮較長。

症候 能患便秘。

療法 與其他蛔蟲同一療法。在豚則以蓖麻子湯。及○和食物而與之為佳。

二曰米司泰基斯蛔蟲。雄者體長五六生米。雌者長十二三生米。厚一密米至一七密米。頭部顯著。後方兩側有半月狀之瓣。瓣長二四密米。又尾之各側有乳嘴二十。

六。卵作球狀。此蟲寄生於犬猫及母斯他克之腸。其寄生於人腸者極稀也。

症候 有發腸炎而斃宿主者。

療法 與其他蛔蟲同一療法在貓則宜用罌粟膏或椰子末等。

腎蟲第一 蟲體長且厚作圓筒狀現血赤色雄蟲長十三生米至三十一生米雌

蟲三十一生米至九十三生米厚六密米至十二密米頭鈍圓口作三角形其緣有

乳嘴六雌蟲尾端作歪狀有單一之陰莖雌蟲生殖門在距頭五十二密米至七十

密米之處那之縱徑○六八密米橫徑○四二密米帶褐色

此蟲寄生於犬馬牛之腎腔亦或位於腹腔雖有寄生人體者然極稀也

症候 羸瘦虛弱行步蹣跚且有寄生蟲之一側尤然小便短少雜以血膿或含蟲卵於尿中或

貧瘠平常而毫不現病狀

剖檢 腎臟萎縮

療法 惟有對症施治而已發生之狀未詳故預防法亦不悉

絲狀蟲類第三 此類寄生於宿主體之胃心臟諸種之澄液膜及結織頭圓形而

不顯著概有乳嘴六口圓形或三角形有唇二或四或全乏者雄蟲之尾端作螺旋

狀雌蟲之尾端雖稍直然間有彎曲者

一日猛惡絲狀蟲其雄蟲體長十二生米至十六生米雌蟲二十六生米至三十一

生米頭鈍圓形口圓形口之周圍隆起雌蟲尾端尖銳雄蟲彎曲而作螺旋狀此蟲



乃胎生也。

此寄生蟲位於犬之右心房。右心房室前後大靜脈幹及肺動脈。其胎蟲存於全身血中。亦有存於尿中或膿汁中者。

亞洲東部日本支那尤甚及美洲多罹是害。歐洲南部間有此蟲。而北部則無之。

症候 因寄生過多。致為巨害者。其數固少。然阻瓣膜之閉鎖。則亦有害也。寄生於右心房過多。則患血行澀滯。水腫。卒倒等疾。寄生於肺動脈。則能妨呼吸。吸酸之作。用使之呼吸困難。或窒息而死。此蟲若入肺動脈之小枝。則不患鼻漏。流淚。而發咳嗽。或由刺戟而發慢性肺炎。或破肺動脈。以致咯血。又存於前大靜脈中。則患前肢。趁隙腫脹。或臉面腫脹潰瘍。存於大靜脈幹。則妨血液之還流。使患腹水及肝腎之鬱血炎症。若壅塞股靜脈。則發後肢趁隙腫脹潰瘍等疾。

其患者毛皮粗剛。結膜蒼白。或體軀如常。而心跳脈搏不齊。食慾減少。或斷絕。使之運動則呼吸促迫。往往顛仆。至末期則嫌食物而患腹水。

欲確定其診斷。則以病犬之血液。用顯微鏡照之。以觀其有無胎蟲。

療法 當投實荳答里斯。以鼓舞心機。

二日巴尼孖孖着絲狀蟲。寄生於馬之腹腔。胸腔。腹膜下織。腹筋。眼之前房。及玻璃質。

中亦寄生於驢驛或寄生牛眼今發寄生性眼炎其發生之狀未詳療法亦不明唯在眼之前房者宜刺穿而除去之

三日密克羅斯退麥嘶比羅普代拉 其雄蟲體長十密米至十二密米雌蟲長十

二密米至二十四密米厚徑〇六密米雄蟲之尾端爲螺旋狀寄生於馬驢之胃

四日美軌斯退麥嘶比羅普代拉 其雄蟲體長八密米至十一密米雌蟲長十密

米至十三密米頭部顯著有巨口具上下左右四唇雄之尾端作螺旋狀雌之尾端

平直雌之生殖器距頭五密米

此蟲寄生於馬胃噴門部之粘膜下織間有生於齒門部者發炎症生疔豆大至胡

桃大之結節寄生過多則妨營養發胃炎

五日彌桂諾凌他嘶比羅普代拉乃一種吸血蟲也生結節於犬之食道粘膜而佔

居其中雄蟲長三十密米至四十密米雌蟲長六十密米至七十密米全體赤色其

數過多則令食物難嚥生前診斷甚難惟由剖檢始得知之耳間有寄生胃壁者

六日士睡倫格利拿絲狀蟲寄生於胃雄長十密米至十二密米雌長十二密米至

十八密米

七日西路星訥齒絲狀蟲寄生於馬之外背間動脈壁然極罕也體長五十生米

八日拉克哩嗎喇絲狀蟲寄生於馬之尿管。雄長十密米至十二密米。雌長十四密米至十七密米。

獅脫會略利鐵第四。位置不一。或在端頂。或稍在下方。而於其周圍有乳階。

六雄之生殖門。開於體後。雌之生殖門。開於肛門之近部。卵作卵圓形。縱徑○

五密米至○六密米。橫徑○二密米至○二七密米。卵入水中而孵化。胎蟲在泥土中。或附着水草而生活。

一日阿媽齒母斯克勒洛士退母母。雄者長二十密米至三十密米。口圓。而有銳齒。狀乳頭二列。頭部大而有鉤簇生。恰為圓錐形。卵之縱徑○九密米。雌交接之際。則二蟲互合。而成銳角形。分泌一種物質。若塞們德然。以此相為繫。胎蟲長十密米至十二密米。口有乳階六。

成蟲寄生於馬之結腸及盲腸。又有寄生於十二指腸及脾臟者。時有寄生陰囊者。胎蟲位於馬之迴盲結腸。動脈幹。時或位於內臟軸動脈。腎動脈。或後腸間膜動脈。內時或位於大動脈幹中。

成熟之雌雄。在盲腸及結腸而交接。以產卵於腸管內。卵和糞而洩出。落於濕地。經三四日。則為胎蟲。混飲水而侵入馬之胃腸。漸進而達於迴盲結腸。動脈幹。或內臟。

軸動脈

症候 一動脈中有蟲多至一百或百二十者。令發脈壁之炎症及動脈癰腸炎等。且患血塞。因血塞而患栓塞。使轉流他部。蓋栓塞專至下結腸動脈。或轉進而籍住上下結腸動脈之吻合部。以妨血行。以損腸壁之營養。血行全絕。則患腸管麻木。疝瘕等症。且發痲痛。惟上述患者。皆胎蟲之所為。成蟲則無此危險。僅發輕微之炎症耳。

療法 無醫治之法。砒克林酸加里具性獸油等。雖有殺蟲之效。然不能驅胎蟲出體外。故與俟醫療。甯善豫防之為宜。

預防法 在此蟲流行地方。宜澆過飲水。每見有蟲。即撲殺之。

二日獅脫倫喀絲狀蟲。其色黃。雄者長二十五密米。雌者長八十四密米。體之前部稍尖狹。頭圓而口稜出。雌之尾端尖銳。

此蟲寄生於鹿。羊。山羊之氣管及氣管枝。發流行性地方病。且卑濕之地為多。其流行期則在春夏之交。

症候 先顯氣管枝加答兒之徵兆。呼吸困難。頻發咳嗽。動物瘦瘠。鼻漏甚。檢之則見哈蟲。後現萎黃病之徵兆。諸粘膜及皮膚作蒼白色。病勢尚進。則一剖發水腫。且