

卷
加才元九才
~~九才~~
二

对

90-92



九
十
五
九
十
二

1/10

續文獻通考卷之九十

皇明進士雲間王圻纂輯

職官考 御史分臺行臺省學士院至太常寺

御史分臺

元 世祖至元二十五年御史大夫完者帖木兒奏江南諸道行御史臺衙門常奉旨于紹興路開設近因道梗湖南北廣東西海北江西福建等處凡有文書北至南臺風信不便徑申內臺未委事情虛實宜于福建置分臺給降印信俾湖南諸道文書由分臺以達內臺于事

體為便從之凡省臺院吏曰椽吏獨江南行臺作令史者蓋因至元十四年初立行臺曰御史大夫授三品秩故也後雖陞一品而樂因循者不為申明改正西臺立視南臺已陞品秩則曰椽史焉

行臺省

遼南面官東丹國有中臺省太宗天顯六年四月置聖宗初年罷

金熙宗天會十五年罷劉豫置行臺尚書省于汴天眷元年以河南地與宋遂改燕京樞密為行臺尚書省三年

復移置于汴京

元無

皇明

總督漕運初太祖有天下漕東南粟于海以營遼東

五年屬靖海侯吳禎後卒乃遣都督朱壽張赫領之

二十年冬十月享太廟封壽舳艫侯赫航海侯又嘗

建漕運使尋罷成祖始命平江伯陳瑄治漕河內

地贍北京景泰二年特命都御史王竑總督與總

兵叅將同理其事尋令淮揚廬鳳四府徐和滁三州屬

竑巡撫監督常盈倉以淮為治所至 成化八年改巡
撫總漕各設一員明年復舊 正德十三年又各設一
員 十六年復 嘉靖三十六年又改各設一員 四
十年復巡撫自 永樂十九年 命吏部尚書蹇義巡
行南畿考察官吏至 宣德五年始 命刑部右侍郎
曹弘巡撫 正統八年又 命工部右侍郎王永和巡
撫 十三年又 命刑部右侍郎薛希璉吏部尚書趙
新相繼巡撫然未奉漕 命
總理漕運兼提督軍務巡撫鳳陽等處兼管河道一員

永樂間設漕運武臣 景泰二年因漕運不繼 命
都御史總督與總兵叅將同理其事因兼巡撫淮揚廬
鳳四府徐和滁三州 成化八年分巡撫總漕各設一
員 九年復舊 正德十三年又各設 十六年復舊
嘉靖三十六年以倭警添設提督軍務巡撫鳳陽都
御史 四十年會議歸併改總督漕運兼督軍務巡撫
鳳陽等處地方 萬曆七年加兼管河道
總督薊遼保定等處軍務兼理糧餉一員 先年薊遼
有警間遣重臣巡視或稱提督 嘉靖二十九年以虜

患改為總督荊州保定遼東軍務鎮巡以下悉聽節制
三十三年以密雲咫尺 陵京接連黃花渤海去石
塘嶺古北口墻子嶺各不滿百里移總督駐密雲巡撫
駐荊州防秋之日改駐昌平而總督遂定設 萬曆九
年加兼巡撫順天等府地方 十一年除巡撫如舊
總督宣大山西等處地方軍務兼理糧餉一員 正統
元年遣都御史巡撫宣大 景泰二年宣大各設巡撫
而遣尚書總理宣大軍務 成弘間有警則遣 正德
八年設總制一員鎮巡以下兼管糧郎中俱聽節制

嘉靖間 命總督官兼督偏保及理糧餉時設時革至
二十九年始定設去偏保改山西 三十八年令防秋
日總督領標兵駐宣府東路巡撫領標兵車遊兵駐岔
山道 四十三年 命宣大山西總督移駐懷來以備
南山一帶宣府鎮巡官移駐延慶山西鎮巡官移駐廣
昌 隆慶四年令總督移駐陽和 六年 命防秋畢
日各兵備副叅以下文武官悉聽總督官查覈功罪舉
劾

總督陝西三邊軍務一員 弘治十年議遣重臣總制

陝西甘肅延綏寧夏軍務 十五年以後或設或革
嘉靖四年始定設四鎮兵馬錢糧一應軍務從宜處置
鎮巡以下悉聽節制軍前不用 命者都指揮以下聽
以軍法從事 七年易三邊總督軍務 勅書閔防初
原銜稱總制至是 上以制非臣子所宜總更曰督令
指揮知府以下違令者聽自收訊 十六年奏准三邊
總督於五六月間親臨花馬池調集延寧奇遊等兵赴
平虜城等處併力防禦其陝西巡撫亦於五六月間往
固原調度兵食候探無大勢虜情及秋盡冬初邊腹收

成俱畢方許照常居中調度巡撫官仍還本鎮

總督兩督軍務兼理糧餉帶管鹽法兼巡撫廣東地方

一員 永樂初遣官巡視廣西 十九年遣官巡撫廣

東 正統 景泰間以兩廣宜協濟應援始設總制

成化元年 命兼巡撫定于梧州駐劄處置猺獞流賊

一應事務聽便宜行事各該將官并三司官悉聽節制

正德十一年改總督為提督 嘉靖四十五年以廣

廣有警 命總督止兼巡撫廣西駐肇慶而于廣東另

設巡撫駐惠州 隆慶三年添設廣西巡撫除兼職

四年復革廣東巡撫改為提督兩廣軍務兼理糧餉巡撫廣東其廣西新設巡撫與兩廣總兵叅遊守備并三司等官俱聽節制 萬曆二年以惠潮有寇暫移提督駐潮州事平復歸肇慶 三年改總督加帶管鹽法總理糧儲提督軍務兼巡撫應天等府地方一員 永樂初遣尚書往江南治水患兼理農務 十九年 勅尚書巡撫畿甸然未專設 宣德五年 命侍郎總督稅糧兼巡撫應天等府始有專職 景泰四年定遣都御史 嘉靖三十三年以倭警令應天巡撫都御史提

督軍務當風汛時駐劄蘇州嚴督防守 萬曆間以道里不均題准駐劄句容

提督軍務巡撫浙江等處地方一員 永樂初遣尚書治兩浙農事以後或巡視或督餉有事則遣無定設 嘉靖二十六年以海警始 命都御史巡撫浙江兼管福建福興建寧漳泉海道地方提督軍務 二十七年改巡撫為巡視 二十八年停遣 三十一年復遣僉都提督軍務巡視浙江兼管福興泉漳地方 三十三年倭夷八犯杭州 命尚書提督浙江福建南直隸軍

務又專設都御史提督軍務巡撫浙江兼福興泉漳地方其提督三省者改總督至兼節制江西後罷至四十年止設提督軍務巡撫浙江都御史

提督軍務兼巡撫福建地方一員 永樂間遣侍郎巡視以後或鎮守或督軍以事間遣 嘉靖二十六年始

命都御史巡撫浙江兼管福興泉漳等處 三十五年以閩浙道遠專設提督軍務兼巡視福興泉漳福寧海道都御史仍聽總督節制後改巡撫福建地方統轄全省 四十年總督亦罷其南漳軍門所轄汀州一府

仍兩屬

巡撫江西地方兼理軍務一員 永樂十九年 勅工部侍郎巡視以後間遣鎮守巡撫 成化末始定巡撫或時革 嘉靖六年始定設 四十年定今銜

巡撫南贛汀韶等處地方提督軍務一員 弘治十年閩廣湖湘多盜始設巡撫所轄則江南之西安贛州建昌福建之汀州廣東之潮州南雄湖廣之郴州四省三司皆聽節制駐劄贛州尋增隸韶州漳州除建昌 正德十一年改提督軍務 嘉靖八年以吉安之萬安龍

泉泰和永豐永寧撫州之樂安增轄 四十五年福建
廣東並設巡撫以惠潮漳州三府還隸本處定今名所
轄南安贛州南雄韶州汀州并郴州地方

巡撫湖廣等處地方兼提督軍務一員 正統三年
命都御史鎮守以後或侍郎大理卿出撫 景泰元年
定設都御史巡撫兼贊理軍務 萬曆八年改贊理為
提督 十二年復為贊理

提督軍務兼撫治鄖陽等處地方一員 成化十二年
以鄖襄流民屢叛遣都御史安撫因奏立鄖陽行都司

并府衛割陝西之漢中商州河南之南陽唐鄧四川之
夔瞿湖廣之荆襄安沔設都御史提督撫治之 萬曆
二年以本鎮所轄四省撫治事權不專添提督軍務兼
撫治鄖陽等處地方職銜 九年裁革 命湖廣巡撫
兼理 十一年復設

巡撫河南等處地方兼管河道兼提督軍務一員 宣
德五年遣侍郎巡撫山西河南 正統十四年 命都
御史巡撫河南湖廣 景泰元年專設河南巡撫 萬
曆七年加兼管河道 八年加提督軍務

巡撫山東等處地方督理營田兼管河道提督軍務一員 正統五年遣大理少卿巡撫山東地方 十三年始定設都御史 嘉靖四十二年加督理營田 萬曆七年加兼管河道 八年加提督軍務 整飭薊州等處邊備兼巡撫順天等府地方一員 永樂十九年 命侍郎等官巡行畿甸 正統十四年 命都御史提督軍務總督糧儲兼巡撫順天永平二府 紫荆倒馬二關然未專設 成化二年始設都御史贊理軍務巡撫順永二府後兼撫河間真保定凡五府

七年兼理八府 八年以畿輔地廣從居庸關中分為二巡撫其東為整飭薊州等處邊備巡撫順永二府都御史以居庸等關隸之駐遵化遂定設 嘉靖二十九年增設通州昌平易州三都御史旋議革惟薊州仍舊 萬曆九年革 十一年復設

巡撫保定等府提督紫荆等關兼管河道一員 正統十年 命侍郎巡撫保定等處未有專設 成化八年始從居庸關中分為二巡撫遂專設都御史巡撫保定真定河間順德大名廣平六府提督倒馬紫荆龍泉等

萬曆七年加兼管河道

閔駐真定 巡撫遼東地方贊理軍務一員 正統元年遣都御史
巡撫遂為定制後加贊理軍務

巡撫宣府地方贊理軍務一員 正統元年 命都御
史出巡塞北凡兵糧邊備並聽釐正巡撫之設自此始
然或兼理大同不專一鎮 成化十四年始定設後加

贊理軍務

巡撫大同地方贊理軍務一員 永樂六年 命都御
史出鎮大同旋罷 正德元年始與宣府共設巡撫

景泰三年大同始專設後復兼理 成化十年復設加
贊理軍務

提督鴈門等閔兼巡撫山西地方一員 宣德五年

命兵部侍郎巡撫河南山西 正統十三年始 命都

御史專撫山西鎮守鴈門 天順 成化間暫革尋復

置 嘉靖間給旗牌四面副 隆慶三年令秋冬暫駐

寧武閔就近調度定為巡撫山西提督鴈門等閔都御

史

巡撫延綏等處贊理軍務一員 宣德十年遣都御史

出鎮而無專設 景泰元年以都御史叅贊軍務遂為定制 成化九年徙鎮榆林 隆慶六年加贊理軍務 巡撫寧夏地方贊理軍務一員 宣德六年 命侍郎理陝西甘肅寧夏屯政 十年 命都御史鎮守鎮西 延綏寧夏等處未有專職 正統元年以都御史鎮撫 寧夏地方叅贊軍務整飭邊備遂為定制 天順元年 革 二年復設去叅贊軍務 隆慶六年加贊理軍務 巡撫陝西地方贊理軍務一員 宣德間 命尚書侍郎出鎮 正統間 命右都御史出入更代鎮守 景

泰三年改贊理軍務

巡撫甘肅等處地方贊理軍務一員 宣統十年 命侍郎鎮守甘肅地方 正統元年甘涼多事 命侍郎叅贊軍務出鎮于是甘肅以文臣叅贊遂為定制 景泰元年定為巡撫都御史 隆慶六年改贊理軍務 提督軍務巡撫四川等處地方一員 宣德五年 命都御史撫鎮事寧停遣 正統十四年遣都御史巡撫四川遂定設 萬曆十一年加提督軍務 巡撫雲南兼建昌畢節等處地方贊理軍務兼督川貴

糧餉一員 正統九年 命侍郎叅贊軍務 十年始

命侍郎鎮撫 天順元年革 成化十二年復設

嘉靖三十年加兼理軍務 四十三年改贊理 隆慶

二年加兼建昌畢節等處地方

巡撫貴州兼督理湖北川東等處地方提督軍務一員

正統四年 命都御史出鎮 十四年以土苗亂

命侍郎總督軍務鎮守其地 景泰元年 命大理寺

丞巡撫始專設 成化八年革 十一年復設 正德

二年革 五年復設 嘉靖七年設雲貴四川湖廣等

處總制撫勦苗蠻土夷事平革 二十七年復設沅州
駐劄 四十二年復革令貴州巡撫兼督河北川東提
督軍務

巡撫廣西地方一員廣西舊有巡撫沿革不常 隆慶

元年改總督兩廣都御史兼巡撫廣西地方 三年復

設廣西巡撫 以上俱見在巡撫

總制宣大偏關保定等處軍務一員

總督湖廣川貴軍務一員

巡撫鳳陽等處地方一員

總理河漕兼提督軍務一員 永樂九年遣尚書治河
後間遣侍郎或都御史 成化 弘治間始稱總督河
道 正德四年始定設都御史提督駐濟寧凡漕河事
悉聽區處 嘉靖二十年以都御史加工部職銜提督
河南山東直隸三省河患 隆慶四年加提督軍務
萬曆五年改總理河漕兼提督軍務 八年革
總督南京糧儲一員
整飭北直隸山西河南等處軍務糧餉一員
巡撫廣東地方兼贊理軍務一員 以上俱嘉靖二十

年前設陸續住補

總督宣大山西偏堡等處軍餉一員

勘處湖廣貴州夷情一員

督理承天工務一員

巡撫浙江兼管福建福興建寧漳泉等處海道地方提
督軍務一員

巡視浙江兼制隣境福建沿海地方一員

採木左副都御史一員右副都御史一員

經畧居庸山海東西二路關一員

續文獻通考
清理兩淮兩浙山東長蘆等處鹽法都御史一員

淮徐兗州等處地方招撫營田一員

北直隸地方督理屯政一員

山西宣大地方督理屯政一員

經畧易州地方一員

駐守昌平州地方一員

通州駐劄右僉都御史一員

總理江南等處屯鹽副都御史一員

總理江北等處屯鹽僉都御史一員

總理山西等處屯鹽副都御史一員

山西宣大等處行邊侍郎一員

薊遼保定等處行邊侍郎一員

陝西延綏寧夏固原甘肅等處行邊侍郎一員

以上俱嘉靖中因事題設事畢住補

興革事例

世宗嘉靖三年令各巡撫都御史遇有遷秩或以憂去者必候代離任代者亦宜亟往如違言官劾奏 三十二年吏部尚書李默言江南軍興調兵轉餉非一巡撫所

能兼請設提督軍務大臣專勦賊而巡撫專主餉上
曰督撫兩設事權得無掣肘乎其與兵部僉謀以聞于
是奏設一官如浙例以屠大山為兵侍兼僉都御史總
督軍務糧儲巡撫應天三十九年嚴嵩令鄉人鄔懋
卿以都御史總理天下鹽法威勢熏灼有司漁獵以供
厨傳海內騷然鹽法大壞是年倭寇浙福按臣各疏
請趣胡宗憲督師剿寇至是進宗憲尚書即巡撫亦聽
節制而體統如三邊勲臣總兵亦由掖門通謁四十
五年復設廣西巡撫初兩廣各置巡撫成化五年以

事體不一更設總督大臣而罷巡撫韓雍為督撫開府
梧州居中節制正德十一年以體統太重改為提督
已而惠潮二府山寇時發梧州在二千里外文檄往來
徵調為難遂以總督撫廣東而更設巡撫于廣西

穆宗隆慶元年五月壬申戶部請遣御史四人分行天下
奉勅查盤各倉庫所積多寡有無登記文冊一進
御覽一備戶部稽查其冒破營私一切弊政勿問官之
大小歲之遠近從實劾治從之乃命譚啟往南直隸
浙江馬明謨往江西福建廣東廣西張問明往湖廣四

續文獻通考
川雲南貴州趙岩往北直隸山東河南山西陝西各
賜之 勅 二年 題准凡遇推補督撫員缺吏部咨
移兵部差人齎文前去如以別官陞遷巡撫及在原籍
起用者限文到五日以巡撫陞總督者限交代次日即
各起程赴任仍將起程日期于所在衙門申報各巡按
具奏如咨文已到不即起程或已交代未便離任或未
交代擅自回籍者並叅治 四年三月裁革總督南京
糧儲都御史以其事屬之南京戶部侍郎仍設巡倉御
史一員佐之 五月裁革廣東巡撫官改兩廣總督李

遷為提督兼廣東巡撫事 六年閏二月工部覆直隸
巡按劉曰睿疏請以蘇松嘉湖水利 勅應天浙江撫
臣兼督報可

今上萬曆二十五年兵部覆大學士沈一貫題保定山東
適中處所立巡撫專管海務查得天津登萊旅順鼎峙
海嶼順天天津相隣適中去處開府其間外而大沽大
居神堂俱為總兵結寨安營之所隨遇擇便住劄俱聽
督臣節制第新撫臣專理戰務由旅順而東則策應朝
鮮由登萊而南則策應淮揚若遼東保定山東撫鎮自

續文獻通考
有地方責任便難以新設推諉一切戰守水陸器具照
舊上緊料理接濟協用庶彼此有益如遇出兵仍各移
鎮策應沿海司道衛所新撫臣俱得調遣管轄經理雖
遠在朝鮮而海上兵機撫鎮實相關涉全貴乎救援屬
國竒正迭施相為表裏撫鎮既設其添置叅遊等官俟
兵漸集次第修舉查得先後調募官兵除陸兵盡發出
閔征進水兵悉聽新撫鎮分布營伍總督臣調遣沿海
士卒豈無操舟識水之人亟應召募從優鼓舞聞登萊
見造船隻而天津海口有舊船可改有舟有人宜擇教

練舟師遠兵急難就至合無于浙江水營抽調三千并
催吳淞三千上緊取道前來以備急用臣等非不知各
處守禦委難空缺而本地兵數自可召募補足擁護
京畿于諸臣又所不得辭也廣兵五千已起用陳璘統
領但彼船中兵頗勁合加調三千或艚福或蒼山聽聞
廣督臣便宜簡發所有題議應行事理委曲纖悉總候
撫鎮設後通行遵依亦應載入 勅書行事 二十六
年十一月都察院奏臺臣缺人不敷 上曰朕前因科
道官喜事沽名襲尚浮薄負 君取譽結黨行私故久

不許行取近來此風頗覺移易詢嘉納讜乃朕本心覽
卿等奏既各官多缺特准行取仍須博詢老成端練體
國奉公之士精加選擇不必太多考選既定仍一一開
具歷履考語待朕親自點用毋得仍前採訪虛浮及濫
徇請託以孤慎重求賢之意 二十八年二月兵部酌
議偏鎮彈丸一隅已有總兵駐劄今撫臣原為督兵理
餉而設題奉 欽依令湖廣撫臣移駐沅州城謂沅州
距偏橋不遠為該省轉運必由之區可以就近策應今
既專設撫臣一意防播似應酌令駐劄沅州經理調度

仍不時往來平清偏鎮之間整飭戎務簡閱兵馬督同
總兵一體行事若遇應兵須移駐偏鎮以資彈壓以籍
運籌又議分轄黔州界在楚蜀之間地壤錯趾湖北川
東貴州撫臣得以兼制亦犬牙相制之義也今偏沅撫
臣似宜倣此例湖廣通省并川貴附近等處地方該經
理撫臣俱得分轄川廣畫地分防事有專責又議節制
湖廣各處兵馬副叅遊守等官撫臣應會同總兵分布
調發或合營夾攻或出奇取勝偏鎮北壤隨宜應援一
切固守防禦事體與總兵計議而行仍聽總督節制其

續文獻通考
各該將領遇有征剿酌量緩急遠近悉聽調遣不得執
拗逗留如有抗違不用命者以軍法從事有應與貴湖
巡撫會議者各須披肝露膽共濟時艱征播事情本官
竭精料理不可推諉誤事凡軍民詞訟關係議兵調餉
者令其聽理以便督催其餘一切詞訟並聽各該撫臣
管理本官不得干預以淆專職而滋侵越其合用符驗
旗牌閱防容本部通行各該衙門請給齎付本官欽遵
任事庶節制既明事無掣肘 又議偏沅地方當播賊
入犯衝區而巡撫有防勦重責中軍之官似不可少合

于所屬地方挑選一萬八千兵添設中軍遊擊一員統
領以資護衛而便承宣本部查舉相應官員請 旨簡
用事寧之日一併裁革又議新推偏沅撫臣江鐸見任
易州道叅政由茲入楚刻燭可至若枉道回籍反從容
束裝乞 天語嚴加申飭務令以地方為重星馳蒞任
料理軍事諸臣應行事宜應上方畧不妨于途次條例
上請又議巡撫開府一方其事權既重供億必煩則標
下雜流員役與夫廩給紙劄犒賞等費皆勢之必不可
免者今設撫臣行將視事前項供應似不可緩合行湖

廣督撫衙門將偏橋撫臣一切諸費悉心計處派解聽用無致臨時缺乏隨奉 聖旨偏沅用兵原是湖廣巡撫之責 朝廷念其地廣難徧設經理以分其勞除征剿軍机係專責外一切合用兵馬錢糧取給通省着該巡撫與督理同心上緊催趨接濟功成同賞不許有分彼此竟推經理以致不便責有所歸所轄文武官吏如有抗違着不時叅來重處

學士院

遼北面有大林牙院掌文翰之事其官曰北面都林牙曰

北面林牙承旨曰北面林牙曰左林牙曰右林牙而又
有文班未詳所掌其官曰文班太保曰文班林牙曰文
班牙署曰文班吏 南面有翰林院掌天子文翰之事
其官曰翰林都林牙曰南面林牙曰翰林學士承旨曰
翰林學士曰翰林祭酒曰知制誥 翰林書院有翰林
書待詔 翰林醫院有翰林醫官

金 翰林學士院

天德三年命翰林學士院自侍讀學士
至應奉文字通設漢人十員女直契丹

各七翰林學士承旨正三品掌制撰詞命凡應奉文字
街內帶知制誥直學士以上同 貞祐三年陞從二品翰林學

士正三品翰林侍讀學士從三品翰林侍講學士從三

品翰林直學士從四品

不限員

翰林待制正五品

不限員

分

掌詞命文字分判院事銜內帶知制誥翰林修撰從六

品

不限員

掌與待制同應奉翰林文字從七品

章宗泰和六年二月有司奏應奉翰林文字溫迪罕天興

與其兄直學士思齊同撰制誥文字合無迴避詔不須

避仍著為令

元制翰林兼國史院秩正二品

世祖中統初以王鶚

為翰林學士未立官署

至元元年始置二十年省并

集賢院為翰林國史集賢院二十一年增學士二員

二十二年復分立集賢院延祐以後定置翰林承

旨六員從一品學士二員正二品侍讀學士二員從二

品侍講學士二員從二品直學士二員從三品屬官待

制五員正五品修撰三員從六品應奉翰林文字五員

從七品編修官本為樞密院官元始為翰林之屬十員

正八品檢閱本宋樞密院檢詳之職置四員正八品典

籍二員正八品經歷初為典簿已改司直又改經歷秩

從五品所領監一藝文監文宗天曆二年置階從三

品設大監兼檢校書籍事二員少監同檢校書簿事二員
品監丞叅檢校書簿事二員或有兼經筵官者以國

語譯儒書及儒書合校讐者俾兼治之典簿照磨各一

員令史四人典史二人 順帝至元六年改為崇文監

令翰林國史院領之所属三

時以宋本為大監
歐陽玄為少監

鑑書

博士階正五品專一鑒辯書畫擇朝臣博識者為之

藝林

庫

階從六品大使副使各一員掌收貯書籍 廣

成局階從七品大使副使各一員直長二人掌刻經籍

及印造之事

授經郎兼經筵譯文官二員階正七品

掌教訓怯薛大臣子孫 蒙古翰林院至正八年始立

新字國學于國史院十二年別立翰林院設官品秩並

同國史院掌譯寫一切文字及頒降璽書並用蒙古新

字仍各以其國字副之

崇政殿說書附

金 哀宗正大三年置益政院于內庭以學問該博議論

宏遠者數人兼之日以二人上直備顧問講尚書通鑑

貞觀政要名則經筵實內相也

元 置端本堂說書

至元十一年徵建寧處士彭炳為

之不至

馬祖常曰夫經筵之設將以講明正學培養君德所謂經筵侍講與今翰林侍講侍讀名同而實異自漢唐以來人君聽講經史者多矣至唐穆宗始召韋處厚路隋為侍讀命講詩書至宋司馬光程頤嘗充是選此即經筵侍講崇政殿說書也

文宗天曆二年賜潛邸說書劉道衡等四人從七品薛允等十六人從八品

順帝至正三年四月勅經筵講官月三進講 七 years 左丞

相太平請賜經筵講官坐以崇聖學

學士待制

宋理宗寶慶二年十月甲申詔仍置學士待制以才德並稱者為之明著令甲

殿閣學士

遼 南面有宣政殿學士應曆時李澣嘗拜是職有觀書殿學士壽隆時王鼎嘗拜是職有昭文館直學士楊遵勗子晦嘗拜是職有崇文館大學士韓延徽嘗拜是職有乾文閣學士王觀嘗拜是職

金不置

元 有昭文館大學士 世祖至元中以竇默為之 成
 宗大德中以不忽木為之有煥章閣學士 文宗天曆
 二年命翰林煥章閣諸儒臣采輯本朝典故著經世大
 典有奎章閣學士建奎章閣于西宮興聖殿之西廊為
 屋三間南間以藏物中間諸臣入直北間設御座進儒
 臣集經史之書考帝王之治左右列珍玩命羣玉內司
 掌之閣官係銜初名奎章閣置大學士二員正三品隸
 東宮屬官後文宗復位陞為奎章閣學士院階正二品

置大學士二員並知經筵事侍書學士從二品承制學
 士正三品供奉學士正四品並二員兼經筵官職 至
 順元年增大學士二員共四員侍書承制供奉學士俱
 增二員首領置叅書二員典籤二員照磨一員內椽四
 人宣使四人知印二人譯史二人典書五人屬官授經
 郎二員 順帝至元六年罷奎章閣學士院立宣文閣
 惟授經郎及鑑書博士以宣文閣係銜 時虞集為奎章
閣侍書學士揭
傒斯為奎章
閣供奉學士 群玉內司階正三品置監司司尉各一
 員從三品亞尉僉司各二員從四品司丞二員正五品

續文獻通考
典簿一員正七品吏屬有差掌奎章圖籍寶玩及凡常御之物時以禮部尚書夔夔兼監司

陶宗儀曰元初特恩初制象齒小牌五十上書奎章閣三字一面篆字一面蒙古字與畏吾兒字分散各官懸佩出入宮門無禁學士院凡與諸司往覆惟劄送中書廳行移而已

文宗至順元年二月奎章閣學士忽都魯都兒迷失撒迪虞集辭職詔諭之曰昔我祖宗睿智聰明于致理之道自然生知朕以早歲跋涉艱阻既乏生知之明懵于治

體故立奎章閣置學士員日以祖宗明訓古今治亂得失陳說于前使朕樂于聽聞卿等當推所學以稱朕意其復勿辭

順帝至正元年六月復舊奎章閣為宣文閣時大臣議悉罷先朝閣監官屬翰林承旨夔夔言于上曰民有千金之產尚設家塾以延館客堂堂天子富有四海而學房乃不能容耶上然之即日改奎章閣為宣文閣藝文監為崇文監設官如初就令狃狃董治因請置檢校等官十六員以備進講達官有不欲者夔夔曰昔先皇以儒

續文獻通考
道致治命裕宗學于贊善王恂今經書所藏倣書當時
裕宗于學生之下親署御名習書敬呈其敬重若此世
祖嘗募召我先人陳說四書及古史治亂至丙夜不寐
喜曰朕令卿從許平仲學正欲以嘉言入告朕耳其向
學又如此今汝不好儒寧不念聖祖神宗篤好之意乎
且儒者之道君仁臣忠父慈子孝從之則人倫咸得國
家咸治違之則亂爾欲亂而家吾不汝禁慎勿以斯言
亂吾國也達官有慙色

胡粹中評曰王恂為贊善而令裕宗于學生之下親書

御名習書謹呈其尊敬師傅奚讓于前王嗚呼賢矣

皇明

國朝稽古右文設翰林院職官以文學承顧問出入侍從
因得叅謀謀納諫諍其職清而地禁至 洪武三年又
法唐永徽之制設弘文館學士 十三年又法古四輔
之義設四輔官 十五年又倣宋殿閣大學士之制設
大學士凡一時耆舊乘運而奮或拔自科甲或徵自薦
舉或錄自亡國類以所學利見于世

太祖己亥年置禮賢館 命陶安劉基章溢宋濂葉琛王

禕等居之甲辰年設起居注乙巳年設大史監 吳元年設翰林院俱為侍臣 洪武二年定翰林官制承旨正三品學士從三品侍讀學士正四品侍講學士從四品直學士正五品 三年又置弘文館學士改劉基與羅復仁危素胡鉉睢稼王大中居之 九年罷不設十四年革承旨直學士定學士為正五品侍讀學士為從五品 十五年十一月倣宋殿閣大學士之制以劉仲質為 華蓋殿大學士吳伯宗為 武英殿大學士宋訥為 文淵閣大學士吳沉為 東閣大學士 十

六年禮部主事劉庸薦鮑恂俞銓張長年張紳等明經通達治體遣使徵之恂銓長年先至俱 命為 文華殿大學士皆辭不拜而全思誠亦以耆儒拜前職然大學士之職階不過五品特以崇重文儒備顧問而已況國朝鑒前代壅蔽之禍革中書省罷丞相使政歸六卿分理不相混壓所以垂之 祖訓者甚嚴而殿閣大學士亦不久設故未有相道之責 壬午年七月 文廟入正大統注意文學肇建 內閣於東角門內 召翰林待詔解縉編修黃淮處其中又選胡廣胡儼楊士

奇楊榮金幼孜與之同事雖令講讀纂修與議幾務然
 七人始以翰林史職入直陞講讀等官及 仁廟正位
 東宮又陞春坊等官以後解縉以罪訕則謫廣西叅
 議胡儼以國學缺人則推陞祭酒而楊士奇等五人終
 永樂之世亦官止大學士蓋為衙門所拘 洪熙初
 年以 東宮舊臣特加超擢又添設 謹身殿大學士
 于是楊士奇陞禮部侍郎兼 華蓋殿大學士楊榮陞
 太常寺卿兼 謹身殿大學士黃淮陞通政使金幼孜
 陞戶部侍郎俱兼 武英殿大學士楊溥陞太常寺卿

仍兼翰林院學士緊後委任日隆置三公三孤之官又
 加至三孤領尚書職隱然有鈞衡之重禮與百僚殊矣
 自此官制一變陳山以左庶子張瑛以洗馬各陞侍郎
 兼大學士八閣然 龍飛殊恩非可為例亦未有由蒞
 部事而復入者自正統年間陳循高穀苗衷馬愉曹鼐
 以學士入張益彭時商輅以修撰入則舊意猶存自
 景泰初年俞剛江淵王一寧以侍郎改兼學士八蕭鉉
 以祭酒陞侍郎兼學士八王文以左都御史陞吏部尚
 書兼大學士八于是 天順 成化 弘治以來由侍

郎陞尚書入閣者日久因襲不可復改矣然計資叙遷亦未有陞至尚書已理部事而復入內閣者自正德初年逆豎劉瑾用事吏部尚事焦芳首以附瑾取入內閣於是楊廷和由南京戶部尚書入劉宇由吏部尚書入曹元由兵部尚書入及逆瑾伏誅而莫之改正者何哉夫罷丞相分任六卿無偏聽獨斷之弊此太祖垂訓立法高出千古者也但政權必有所屬則設內閣而政歸六部權在人主歷列聖如一日使居內閣者仰體聖祖之心輸忠宣力守憲奉法於六部有

違失密裁抑之與天下順流而治萬世無弊矣

內閣乃翰林學士任也始高皇帝渡江剪荆棘日不暇給而稍從諸儒生受經是時弘文學士劉基最貴幸當惟中寄丞相以下罔敢望之已益勸馬上業進學士承旨宋濂濂又最幸得偕上坐起其職大抵紀注言動備顧問云而上時時授以旨使為詔草濂獨多所當意久之上做宋制益置華蓋謹身文

華武英四文淵東閣二俱大學士秩正五品徵諸明經長者以次代擢而會丞相惟庸敗析中書為六

尚書寄天下任而大學士稱近臣不為置僚屬無所治
天子方自操威福亦無所寄裁至 文皇帝繼 大
位始即 文淵閣 召侍講等七人日八直左右已益
親重 上所與謀群臣甚秘稍遷至大學士歲時賚予
同尚書矣 仁宣朝用 太子經師恩累加至三孤益
尊而 宣皇帝右文過殺內柄無大小悉下大學士士
竒等取報行而吏部蹇義戶部夏原吉以不時 召得
迭入故六尚書事與士竒均而大學士陳山等或鮮所
闕預豈非無額職繇 上輕重裁耶論道之體創尊

仁 宣迨 景及 憲大權始集今視之赫然真相矣
其喜怒借 上意故 上不嫌逼也威福間已意故下
屏息也創白由六曹故難不與也取以 詔行故衆無
敢訾也賢者當之不見跡而治不肖者當之不及亂而
敗此在 人主擇所任而已矣

按內閣臣不由甲第者楊文貞以薦辟胡若思陳汝靜
張子玉以鄉舉其初不由翰林者黃文簡以中書舍人
楊文貞以審理副胡若思以桐城知縣金文敏以給事
中俞綱以審理正王毅愍薛文清俱以御史李文達以

吏部主事劉宇曹元俱以知縣表榮襄以長史張文忠
以南刑部主事桂文襄以知縣方文襄以禮部主事夏
文愍以行人其入閣之先不帶翰林銜者王毅愍以左
都御史江世用以刑部右侍郎俞綱以兵部右侍郎徐
元玉以左副都御史許道中以太常卿薛文清以大理
卿尹文和以兵部左侍郎焦孟陽以吏部尚書王文恪
以右侍郎楊文忠以南京戶部尚書劉至大以吏部尚
書曹文貞以兵部尚書楊文襄許文簡俱以吏部尚書
入若毅愍文清文襄文貞終始不由翰林尤為特異俞

綱劉至大僅一履任而已解大紳出為廣西右叅議張
子玉出理南部猶帶殿銜俞綱出佐兵部以南禮部終
江世用出為工部尚書許道中出為陝西叅政以南禮
侍郎致仕徐元玉出為福建叅政尋就建戍岳文肅出
為欽州同知以興化知府致仕自岳後無下遷者矣
又按內閣臣職在司內外制而已未有所謂調旨
也自宣德中大學士二楊公與尚書蹇夏始有調
旨之說而二楊公復以位尊惡煩特奏以少詹事兼講
讀學士曾榮王直王英專知誥勅然內閣實總

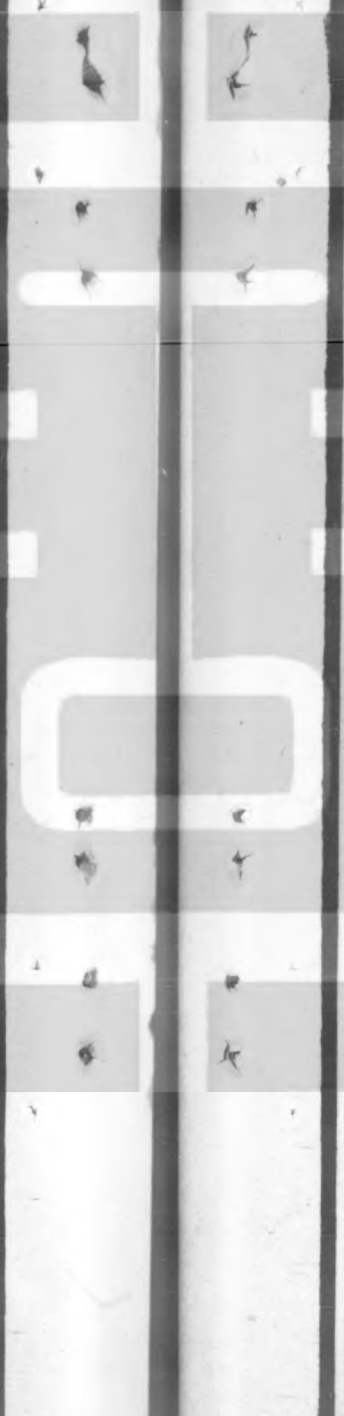
之後蔡卒直英遷禮部侍郎仍司 內制直出理部事
遷吏書英出理部事而以侍講學士陳循馬愉侍講曹
鼎代之尋革併入 內閣 弘治甲寅復奏以學士李
陽兼禮部右侍郎掌 誥 勅說者以為為李公入
閣地也李入閣太常卿程敏政代敏政以禮侍致仕禮
侍傅瀚遷尚書吏侍吳寬代以尚書卒太常卿張元楨
代元楨以吏侍卒詹事楊廷和代廷和改南京戶部左
侍郎吏部尚書梁儲代儲改南京吏部尚書劉忠代忠
入閣禮部尚書白鉞代鉞卒吏部侍郎靳貴代貴以禮

書入閣吏部侍郎蔣冕代冕遷禮書入閣禮部尚書毛
紀代紀入閣禮部尚書劉春代春卒禮部尚書李遜學
代遜學卒吏部尚書石瑄代瑄入閣吏部侍郎賈詠代
詠入閣禮部尚書吳一鵬代鵬出理部事吏部侍郎溫
仁和代以憂歸自是大學士張桂等密疏不宜設而
旨報罷矣

又按 東閣在左順門廊接史館雖有大學士官其職
左 文淵閣而司 誥 勅官多坐 東閣為侍從之
長故總謂之閣老然不參預政務非真相也 嘉靖末

內閣以其兩制官不文始制設翰林講讀史官分掌外制而武官誥勅仍用其屬之能文者理之若詔赦勅草之類仍自閣臣翰林諸臣不得與

又按文淵閣在午門內文華殿南諸學士日有大政會議則居之天順丁丑冬十月始置先師孔子等像于閣中先是學士每入以東西兩櫬相對坐向無公座至是李賢自吏部入欲循品秩設公座如部堂之儀彭時不可曰宣宗駕幸此中坐故至今不敢南面賢曰事久矣今設何妨對曰禁中亦不宜南面



坐賢駁曰烏有居是官而不正其位者時曰正位在外諸衙門則可禁內則不可也欲正坐則華蓋武

英諸殿大學士當何如耶蓋殿閣皆至尊臨幸之處設官之意止有侍坐備顧問決無正坐之理賢語塞意未釋已而英宗遣太監侍恭送銅範飾金孔子并四配像一龕置閣中賢乃止自是閣老每晨入對像一揖遇朔望率翰林官行四拜禮乃東西對坐載誦

宣廟御制文淵閣銘有序曰古昔帝王之有天下既建明堂以敢政則必有怡神養性之所萃天下之書延

天下之士相與講論道德而資啟沃焉我太祖皇帝始創宮殿于南京即于奉天殿之東建文淵閣盡貯古今載籍置大學士員而凡翰林之臣皆集焉萬幾之暇輒臨閣中命儒臣進講經史躬自披閱終日忘倦以天縱之資加日新之學道德之懿仁義之實充然洽于天下成祖肇建北京亦開閣于東廡之南為屋若干楹高亢明爽清嚴邃密仍榜曰文淵設官一如舊制分南京所藏之書實其中自六經之外諸史百家靡不畢備其所以明道興治以繼先聖而裕後嗣者規

模弘遠矣予承皇考仁宗昭皇帝丕緒嗣守列聖洪業夙夜兢惕罔敢怠遑思惟經以載道史以載事百氏之文亦所以羽翼斯道者也於是聽政餘閒教臨于此進諸儒講論折衷宣昭大猷緝熙學問庶幾日就月將造乎其極上可以承祖考付托之重下可以安黎庶仰戴之心而斯閣之傑然者亦遠有耀矣誦此則知文淵為講讀之所非政府也其亦上古衢室總章之遺意歟然雖非政府而祖宗朝恃此以緝熙聖學則所以端出政之本者在是矣

成祖定 華蓋 武英 文華三殿及 文淵閣 東閣
各學士一人正五品班翰林院學士之上各置閣門使
正六品 承天右順門待詔俱從七品 洪熙初添
謹身殿大學士

內閣之名始自 洪武先是 洪武十五年冬始做宋
制置 殿閣學士吏部尚書邵質 華蓋殿學士宋訥
文淵閣檢討吳伯宗 武英殿典籍吳沉 東閣並
為大學士是年 召耆儒鮑恂張長年俞銓至 命為
文華殿大學士三人辭不就是時持侍左右備顧問

未典机務 建文四年七月 成祖簡用翰林待詔解
縉編修黃淮尋又用修撰胡靖編修楊榮楊士奇檢討
胡儼金幼孜七人入 內閣各直 文淵閣預幾務
永樂五年十一月 上諭吏部廣等待朕日久繼今考
滿勿改外任廣即胡靖也 仁宗又設 謹身殿大學
士有 華蓋 謹身 武英三殿及 文淵東閣皆在
內閣曰辦事避丞相名若 東淵 文淵閣大學士
不得竟入 內閣亦不得預幾務也 嘉靖壬戌九月
新建 三殿成 詔改 奉天殿為 皇極殿 華蓋

殿為 中極殿 謹身殿為 建極殿始有 建極殿
大學士

內閣之官翰林院檢討編修撰侍講侍讀講讀學士
詹事府左右春坊司經局官官不得過五品或九卿正
亞兼翰林學士 東閣 文淵閣 武英 謹身 華
蓋殿大學士已而加官至領 東宮公孤帶三孤者或
止一二人多或止六七人 宣德初張瑛陳山始以侍
郎入閣未幾以干請出瑛為南京禮部尚書山教內使
書 景泰中王文始以 宮保尚書入閣西東楊最久

皆不得領吏部尚書領吏部尚書亦自文始其屬 制
勅房 誥勅房皆以中書舍人諸司寺或卿貳之官至
太常卿止即有年勞加俸不得帶九卿堂上執政官
內閣之職八 內閣預幾務出納 帝命奉陳規誨獻
告謨猷點檢題奏擬議批荅以備顧問平庶政不得專
制九卿事九卿奏事亦不得相聞白凡上所下一曰
詔二曰 誥三曰 制四曰 勅五曰 冊文六曰
諭七曰 書八曰 符九曰 令十曰 檄皆審置申
覆而調劑焉平允乃行之凡下所 上一曰題二曰奏

啟三曰表箋四曰講章五曰書狀六曰文冊七曰揭帖
八曰制對九曰露布十曰譯皆審置申覆而修畫焉平
允乃行之凡 經筵知經筵事或同知看定其講章日
講亦如之凡 東宮出閣講讀領其事叙其官而授之
職業凡修 實錄史志諸書充總裁官 實錄成呈上
焚其草凡 宗室請名請封諸臣請謚並擬上焉凡圖
書繕寫讐校皆課而察之凡 郊祀 巡狩 親行扈
從凡 累朝 御文 實錄 寶訓 玉牒之副古今
書皆籍而藏之凡會 勅稽其由狀而叙述上請焉凡

禮部會試 廷試貢士國子生月課歲貢生 廷試四
夷館譯生皆總領之 制勅房書辦 制勅 詔旨
誥命 冊表 寶文 玉牒講章碑額題奏揭帖凡一
應机密文書及 王府 勅符底簿 誥勅房書辦文
官 誥勅番譯 勅書并夷書揭帖紀功勘合皆稽按
典故起草進畫若漏洩稽緩遺失妄悞皆有罰
鄭曉曰自徐有貞來係二十人惟萬安丘濬以孤卿入
內閣餘皆修撰贊善通議少卿少詹事侍郎自焦芳
至于今非孤卿則六卿惟翟鑿以侍郎兼學士以故

內閣職業重于中書省體統尊于三公府省府之名雖廢而內閣之權益隆矣前此入內閣者亦未必盡出翰林西楊齊府審理也文簡中書舍人也文靖戶科給事中也文清監察御史也李文達賢吏部主事也近日丹徒靳貴永嘉張孚敬安仁桂萼南海方獻夫貴溪夏言亦中書舍人主事給事中也列聖嚴于防奸而廣于求賢以故內閣諸臣類多效職三楊叅合歷事四朝鎮定危疑消弭讒隙文經武緯內戢外寧四十餘年號稱平治昭后張太既崩裕陵正統親政

一時五相馬愉曹鼎陳循苗衷高穀才器尋常權歸閣振國社幾

搖景泰諸臣因人碌碌强者恣睢弱者韜默或陰主

邪謀或曲從密旨儲宮易位宦貴紛然天順復

辟誅竄削逐臺閣一空成化間文憲文毅事閑綱常

叩閣力諫時值佞幸請劓行誅弘治初年大奸距脫

海內欣然宜興徐溥洛陽劉吉端清寬綽長沙李東陽

餘姚謝遷文雅諒直恭陵孝宗晝接再三虛懷霽

色勵精訪治將大有為而諸君子志在包荒意存裕蠱多思少斷坐失良期然十八年間財以足民以富兵以

薄代為威刑以緩死為恩仕以驟進為耻可謂與民休
息培植元氣者 正德初逆瑾用事盡逐方正大臣焦
芳劉宇本衣冠之盜厠跡禁扉數年之間濁亂天下新
都楊廷和守正應變綽有餘才雖大禮之議未協 宸
闈而救時之功卓冠一時矣

太常寺

遼 南面太常寺官曰太常寺卿曰太常少卿曰太常寺
丞曰太常寺主簿其下有博士贊引太祝奉禮郎協律
郎其所屬大樂署有署令署丞鼓吹署亦有署令署丞

法物庫掌圖籍有法物庫使法物庫副使

金 太常寺皇統三年正月始置太廟廩犧郊社諸陵大
樂等署隸焉卿一員從三品少卿一員正五品丞一員
正六品掌禮樂郊廟社稷祠祀之事博士二員正七品
掌檢討典禮閱官一員從九品檢討二員從九品太祝
從八品掌奉祀神主奉禮郎從八品掌設版位執儀行
事協律郎從八品掌以麾節樂調和律呂監視音調
太廟署皇統八年太廟成設置署置令丞仍兼提舉慶元
明德永祚三宮令一員從六品掌太廟衍慶坤寧宮殿

神御諸物及提控諸門關鍵掃除守衛兼廩犧等事丞
一員從七品兼廩犧署丞直長 明昌三年罷廩犧署
令丞以太廟令丞兼掌犧牲及養飼等事宋以前太廟
令皆屬宗正寺 郊社署承安三年設祝史齋郎百六
十人作班祇僕使周年一替 大安元年奏兼武成王
廟署令一員從六品丞一員從七品掌社稷祠祀祈禱
并廳舍祭器等物直長正八品 武成王廟署大安元
年置令從六品丞從七品掌春秋祭享以郊社令丞兼
之 諸陵署提點山陵正五品涿州刺史兼令從六品

丞一員從七品掌守山陵直長正八品

漢屬太常唐
宋屬宗正

園陵署令宛平縣丞兼貞祐二年以園陵遷大興縣境
遂以大興縣令丞兼 大樂署兼鼓吹署樂工百人令
一員從六品丞從七品掌調和律品教習音聲并施用
之法樂工部籍直長一員正八品大樂正從九品掌祠
祀及行禮陳設樂縣大樂副正從九品 法物庫初兼
管大樂隸兵部 元貞二年改屬太常寺使從六品副
使從七品掌鹵簿儀仗車輅法服等事直長正八品
慶元宮小都監三員掌鋪陳祭器諸物餘官同 東京

西京御容殿閣門各二員掌享祀禮數鋪陳祭器東京
萬寧宮小都監一員

元置太常禮儀院秩正二品掌大禮樂祭享宗廟社稷封
贈謚號等事仁宗復太常禮儀院為太常正三品天曆
二年復陞正二品定置院使二員正二品同知二員正
三品僉院二員從三品同僉官二員正四品院判二員
正五品經歷一員從五品都事一員從七品照磨兼管
勾承發架閣一員正八品屬官博士二員正七品奉禮
郎二員奉禮兼檢討一員並從八品協律郎二員從八

品大祝十員從八品禮直管勾一員從九品所屬四
太廟署即太廟令也古屬宗正寺元屬太常秩從六品
掌宗廟行禮兼廩犧署事至元三年始置令二員從六
品丞一員從七品 郊祀署屬太常秩從六品 大德
元年始置令二員從六品丞一員從七品 大樂署屬
太常秩從六品中統五年始置令一員從六品丞一員
從七品掌管禮生樂工四百七十九戶

皇明

國初設太常寺即秦奉常也漢景德初更名太常主郊廟

禮樂之事職列九卿歷唐設卿一人少卿為貳貳宋因唐制俱居九寺之先 國初置太常司正三品設卿少卿司丞其屬有博士典簿協律郎贊禮郎司樂大祝等官職專祭祀之事 洪武三十年改司為寺 永樂十九年定鼎北京在留都省加南京二字但在留都正卿少卿多用科目出身者推陞此寺自 列聖間用樂舞生累資陞至卿寺甚或加禮部侍郎尚書掌寺事而因循相沿遂襲為例至 隆慶改元乃重推科甲出身者補任非百世所當遵守者耶

太祖吳元年置太常稱司正三品 洪武二年置神牲所設廩犧令大使副使 四年革神牲所 十二年置神樂觀 二十四年設各祠祭署奉祀祀丞 三十年改司為寺 建文中改卿為太常卿少卿寺丞分左右天壇祠祭署為南郊祠祭署泗州祠祭署為泗濱祠祭署宿州祠祭署為新豐祠祭署 孝陵置鍾山祠祭署及司圃所增神樂觀知觀一人 靖難後改鍾山祠祭署為 孝陵祠祭署 南郊祠祭署為郊壇祠祭署已又改為 天地壇祠祭署餘如故 嘉靖中釐祀典改

天地壇祠祭署為天壇別為地壇各設祠祭署又改山川壇籍田祠祭署為先農壇祠祭署大祀殿奉祀為祈穀殿祠祭署又增朝日夕月二壇祠祭署

太常寺卿一人少卿一人提督四夷館少卿一人其屬

典簿二人博士二人神樂觀提點一人知觀二人協律

郎二人贊禮郎九人司樂二十人天壇祠祭署奉祀

一人祀丞二人地壇祠祭署奉祀一人祀丞一人朝日

壇祠祭署奉祀一人祀丞一人夕月壇祠祭署奉祀一

人祀丞一人祈穀殿祠祭署奉祀一人祀丞一人祖

陵 皇陵 孝陵 長陵 獻陵 景陵 裕陵 茂

陵 太陵 康陵 永陵 昭陵 十二祠祭署各奉

祀一人祀丞一人楊王徐王墳各有奉祀犧特所吏目

一人吏十一人

太常卿掌祭祀禮樂之事總其官屬籍其政令以聽禮

部少卿寺丞為之貳凡天神地祇人鬼歲祭有常先歲

孟冬進明年祭日 上御奉天殿受之頒諸司凡 上

祭贊相禮儀大臣攝事亦如之若祭先期請省牲大祀

上先省大臣繼省之進版銅人上殿奏齋戒示諸司

凡薦新品物移光祿寺凡 國有冊封冠婚營繕出師
歲時旱澇大災難請告 郊廟社稷凡 新王之國若
朝還謁辭於 寢廟凡祭滌器爨理香燭玉帛整拂神
幄必恭潔凡玉三等曰蒼玉曰黃琮曰玉制帛五等曰
郊祀曰奉先曰展親曰禮神曰報功凡牲四等曰犢曰
牛曰太牢曰少牢凡樂四等曰九奏曰八奏曰七奏曰
六奏凡舞二曰文舞曰武舞凡樂器不徒凡 陵園之
祭無樂凡祭掌燎看燎讀祝奏禮對引司香進俎舉麾
陳設收支導引設位典儀通贊奉帛執爵司尊司壘洗

卿貳屬各共其事凡宴會率其屬奏樂提督四夷館少
卿掌譯書之事以聽于翰林院凡八館曰韃韃女直西
番西天回回百夷高昌緬甸以國子生充譯字兼官民
子弟時時校其業裁倖進焉典簿典勾校金穀察視禮
數省署文移博士講習禮文請 上填名祝版大禮導
贊其儀神樂觀提點知樂領樂生舞生而時教肄之進
退其考贊禮郎設 君臣之位以奉祭祀之禮拜跪之
節皆贊導焉而承傳之協律郎司樂考協雅樂凡舞人
韻聲人籍覈其名數而審肄之凡淫聲過聲凶聲慢聲

舞失節者皆禁糾之凡上至祀所夜警晨嚴凡祭先期演樂太和殿凡大祀樂生七十二人舞生一百三十人凡壇署典守壇場殿宇厨庫林木時灑掃之以共其祀事陵署亦如之牲犧所凡三祀牲牢咸有數養而滌之籍田收穀納于神倉供五齋三酒之用穰藁飼牲

穆宗隆慶中革太常寺協律郎等官四十八員存者二十九員從禮部疏為該寺定擬執事或兼攝或叅用樂舞生不得守師宗記所奏事例濫設冗員寺卿陳慶以禮

部疏引宗記為喻疑有刺譏又以祠司移文不署名謂為輕已乃上疏固爭以郊壇典禮煩重今槩擬裁革未免闕人廢事請下禮部熟計部議復持前說上報可于是吏部奏革協律郎等官悉如禮部奏既議革慶內益不能平乃上疏請申明部寺職掌謂本寺非部非屬何得擅主裁革司官公移安得不署名因指禮部護短飾說無師師相讓之風禮部亦言國家設六部分理天下諸務為政事根抵今以本部理太常之事為侵擾則戶部之于錢糧兵部之于士馬皆為侵擾矣惟

聖明獨斷以一政體疏並下吏部吏部覆太常所掌乃
祠部一事固不可槩謂部屬亦難謂全無統屬其公移
往來宜 上從之

續文獻通考卷之九十一

明進士雲間王圻纂輯

職官考 光祿寺 太醫院 衛尉卿

宗正卿 崇元署

光祿寺

遼 南面初設光祿寺後以太宗諱改崇祿寺其官曰

崇祿卿曰崇祿寺少卿曰崇祿寺丞曰崇祿寺主簿

金 燕享御膳之事皆掌于宣徽院而光祿寺不設

元 光祿寺隸宣徽院秩正三品掌起運米麩諸事領

耕植點望在何時

續文獻通考

卷之九十一

尚飲尚醞局沿路酒坊各路布種事 至元十五年

罷都提點置寺 二十年改尚醞監正四品 二十

三年復為光祿寺 延祐七年定置卿四員正三品少

卿二員從四品丞二員從五品主事二員從七品

秩從五品 珍羞署世祖至元十三年始立 尚珍羞署後罷入有司

二十五年復置掌收濟寧等處田土子粒以供酒

材設達魯花赤一員令一員並從五品丞二員正七

品吏目二員 尚飲局秩從五品 中統四年置設大使副使各

一員俱帶金符掌醞造上用細酒至元十三年增副使 後定置提點一員

二員十五

從五品大使一員正六品副使二員正七品有上都

大都二局在上都者皇慶中始置少副使一員品秩

同 醴源倉至元中始置掌管香河蘓門等酒材糯

米鄉貢麵藥以供上醞及歲賜諸王百官者設提舉

一員從六品大使一員從七品副使一員正八品大

都上都並置 署上都醴源倉秩從六品 受大都轉輸米麵并醞造車駕

臨幸次舍供給之酒至元二十五年始置 設大校直長各一員秩從九

品 良醞署中統四年立御酒庫設金符宣差 至

元十一年始設提點 十六年改尚醞局掌醞造諸

續文獻通考

卷之九十一

二

王百官酒醴提點一人從五品大使一人正六品副
 使二人正七品直長一人正八品有大都上都二局
 上都少副使一人品秩同珍羞尚飲醴源良醞舊本
光祿所屬元興光祿並隸
宣徽 供醴源倉稻田提領所安豐懷慶等處設秩從
 九品掌稻田布種歲收子粒轉輸醴源倉定置提領
 二員亦隸宣徽院

明

國初吳元年置光祿寺并置宣徽院尚食尚禮二局設
 院使同知院判典簿統二局 明年改光祿寺正四

品移太常司供需庫隸之 洪武四年置法酒庫設
 內酒房大使副使八年改寺為司陞從三品置大官
 珍羞良醞掌醢四署署設令丞監事又設孳牧所局
 庫俱革 三十年復為寺改署令為署正又設司牲
 局改孳牧所為司牧局 建文中改卿為光祿卿少
 卿寺丞分左右陞少卿從四品省署丞二人增監事
 二人靖難後復故本寺卿一人從三品少卿二人正
 五品寺正二人從六品其屬典簿二人從七品錄事
 一人從八品大官珍羞良醞掌醢四署各署正二人

俱從六品署丞四人從七品監事四人司牲局司牧
局各大使一人吏二十五人奉卿掌祭享宴勞酒醴
膳羞之事辦其名數會其出入量其豐約以聽于禮
部少卿寺丞為之貳凡祭祀請省牲進飲福酒胙凡
薦新移太常寺凡喪葬供其祭物凡牲果菜雜物取
之上林苑不給市諸民視時估十加一凡市直季支
天財庫錢鈔凡貢獻果鮮厨料省受之凡器皿移工
部及募工兼作之歲省其成敗凡宴筵酒飯番夷貢
使降人茶飯物料下程差其等而供之凡厨役久得

二乃乃七

三弊

其乃深改端

九乃有奇及一子

為王典膳移吏部凡傳奉宣索籍記覆奏之監以科
道官各一人察其出入而糾禁其奸弊大官供祭祀
宮膳節筵給夷濟貧之事珍羞供宮膳茶飯之事良
醞供獻殿宮膳均給內外官人夷匠之事掌醢供祭
祀茶飯齋禱之事司牲養牲視其肥瘠而鬪滌之司
牧亦如之

世宗嘉靖三十七年初 命歲遣御史查刷光祿錢穀
次年二月閣臣嚴嵩言自設御史查刷之後本寺歲
省錢穀二萬有奇一千有奇在直諸臣酒饌每日二金乞

寢之 上曰法行自近日裁三之二

穆宗隆慶二年光祿寺上言永樂時尚膳監有羊房
景泰中移之西琉璃廠牧地十三頃司牲官吏軍士
歲費數千金今請以羊入本司而裁其冗費太監孟
冲爭之 上從冲言 四年正月吏部覆戶科楊銘
奏請以舉人知縣教官廉能素著者入補光祿寺署
正而間以例貢叅之優其超擢或徑於聽選舉人中
除補從之

太醫署

三百五十六

按元太醫院不屬太常寺而別為一街故另書附見
元世祖 中統元年置宣差提點太醫院事給銀印掌
醫事製奉御藥物領各屬醫職不隸太常院 至元
二十年改為尚醫監秩正四品 二十二年復為太
醫院給銀印署提點四員院使副使判官二員 大
德五年陞秩正二品設官十六員 至治二年定制
院使十二員正二品同知僉院同簽院判各二員經
歷都事各一員照磨兼承發架閣庫一員吏不錄所
屬八 廣惠司卿四員少卿二員司丞二員掌修製

御用回回藥物及和劑以療宿衛士及在京孤寒者
經歷知事照磨各一員所屬上都大都回回藥物二
院秩從五品掌回回藥物 至元十九年置 至治
二年撥屬廣惠司置達魯花赤一員大使二員副使
一員 御藥院達魯花赤一員大使副使各一員直
長一員都監二員掌管各路鄉貢諸番進獻珍貴藥
品修造湯劑 御藥局至元十年始置掌兩都行篋
藥餌 大德九年間分立行御藥局掌行篋藥物本
局但掌上都藥倉之事置達魯花赤一員局使副使

三百四十四

各二員 御香局提點一員司令一員掌修合御用
諸香至大元年置 大都惠民局世祖中統二年置
置受太醫院劄秩從五品掌收官錢經營出息市藥
修劑以惠貧民 上都惠民局中統四年置提點司
令各一員品秩同上 諸路惠民藥局 成宗元貞
三年置初太祖于燕京等十路置局官給銀五百錠
為本月營子錢以備藥物擇良醫主之以療貧民世
祖末年以失陷官本罷之至是依舊例復置皆令各
路正官提調

胡粹中評曰給醫藥以療貧民之有疾者此愛民之仁濟物之義也而出銀為本月營子錢以備藥物則與民爭利而有害于仁政矣

醫學提舉司秩從五品 至元九年置十三年罷十四年復置掌考校諸路醫生課藝試驗太醫教官校勘名醫選述文字辨驗藥材訓誨太醫子弟領各處醫學提舉一員副提舉一員所屬四 官醫提舉司秩從五品掌醫戶差役詞訟至元二十五年置 大都保定彰德東平四路提舉司同提舉副提舉各一

三百二十九

員 衛輝懷慶大寧設提舉一員 掌醫監秩正五品領監官一員達魯花赤一員卿四員少卿五員太監五員少監六員丞二員 至元三十一年改典醫為掌醫署秩五品 至大元年陞監至治三年罷 修合司 藥正司皆秩從五品達魯花赤一員副使直長各二員掌藥六人掌修合御用藥餌至治三年罷 行篋司藥局秩從五品達魯花赤一員大使副使各二員掌供奉御用藥餌 至治三年罷已上一監一司一局俱隸宣徽院典醫監秩正三品領東

宮大醫修合供進藥餌 至正十九年置達魯花赤
二員卿三員太監少監丞各二員經歷知事各一員
屬吏凡十八人隸詹事府所屬三 廣濟提舉司達
魯花赤一員提舉同提舉副提舉各一員掌修合藥
餌以施貧民 典藥局達魯花赤一員大使副使直
長各二員掌修製東宮藥餌 行典藥局達魯花赤
大使副使各二員掌供奉東宮藥餌

明

國初置醫學提舉司改太醫監又改太醫院設院使同

三百十

知典簿 洪武十四年定為正五品更設太醫院令
丞吏目御醫如文職授散官 二十二年復院令為
院使丞為院判內府又有御藥房嘉靖中改為聖濟
殿本院院使一人院判二人其屬吏目一人御醫十
八人所屬衙門惠民藥局大使一人副使一人生藥
庫大使一人副使一人吏九人

院使掌醫療之法院判為之貳凡醫術十三科醫官
醫士醫生專科習業曰大方脉曰小方脉曰婦人曰
瘡瘍曰鍼灸曰眼曰口齒曰接骨曰傷寒曰咽喉曰

金鏃曰按摩曰祝由凡聖濟殿番直擇術業精通者
供事

凡醫家子弟擇師而教之三年試之或五年試之再
試三試而黜陟之 凡藥材辨其土所宜擇其良者
而進焉按摩以消息導引之法除人八疾祝由以呪
禁祓除邪魅之為厲者二科今無傳

世宗嘉靖十五年建聖濟殿祭先醫之神

事例

凡本院院使判御醫日于內府御藥房分兩班輪直

供事

凡醫士俱以父祖世業代補或令在外訪保醫官醫
士以充其精通醫術者本院奏進御藥房供事

凡收受四方進貢及儲蓄上用藥品俱于內府收掌
供用藥餌國初令內府修製本院官診視御脉御醫
叅看校同會內臣就內局合藥將藥貼連名封記具
本開寫本方藥性治證之法于日用之下醫官內臣
書名以進置簿歷用中書省印合縫進藥奏本既具
隨即附簿年月下書名臣某收掌以憑稽考

凡烹調御藥本院官與內官監視每二服合為一服
候熟分為二器其一器御醫先嘗次院判等次內臣
嘗其一器進御

凡各王府差人請醫視疾本院奉旨差官或醫士往
若文武大臣及外夷酋長有疾亦奉旨往視其治療
可否皆具本覆奏或軍中缺醫亦憑總兵巡撫官奏
請撥用

凡醫家子弟舊例選入本院教習醫術弘治五年奏
復行之推堪任教師者二人教習每季考試三年或

五年堂上官一員同醫官二員考試通曉本科者收
充醫士食糧當差未通曉者聽令習學一年再試三
試不中者黜之若五年考試成材者多其教師奏請
量加陞授

凡醫士醫生洪武間各有額數其後增減不一俱于
本院修合藥餌若醫官醫士仍差委各處用藥

東直房 醫士三十六名

安樂堂

醫官三員
醫士三十三名

司禮監

醫士二名

書堂

醫士二名

乾明門

醫士三名

浣衣局

醫士二名

天壽山 醫士二名

松林靈臺 醫士三名

團營 醫官一員 醫士十二名

神機營 醫官一員 醫士四名

五軍營 醫士三名

三千營 醫士四名

錦衣衛 醫士三名

府軍前衛 醫士三名

惠民局 醫士三名

會同館 醫士三名

大慈恩寺 醫士三名

宣府 醫士一名

紫荊關 醫士二名

居庸關 醫士一名

龍門千戶所 醫士一名

萬全右衛 醫士一名

懷來衛 醫士一名

山海關 醫士一名

廣寧衛 醫士二名

寺子峪 醫士一名

開原 醫士一名

永寧衛 醫士一名

獨石 醫士一名

倒馬關 醫士一名

白羊口 醫士一名

凡醫士食糧月支七斗 醫生月支四斗 醫官先年月支二石 弘治間照醫士正支七斗 凡各王府缺良

醫從本院推舉醫士送吏部選用

凡本院取充醫役者洪武以來例免原籍民差弘治

二年令御醫房供事者免二丁本院應役者免一

丁

凡醫生殘疾及年七十以上者不堪應役者放免
 凡天下歲辦藥材俱於出產地方派納 永樂以後
 例共五萬五千四百七十四斤 成化以來其數漸
 增今共計一十六萬三千五百五十七斤有零蜈蚣
 蛇六十四條蛤蚧天雄二十一對蛙木瓜二十个
 浙江布政司三萬一千八百五十一斤七兩金箔一
 百八貼銀箔七十二貼 江西布政司七千五百五
 十六斤一十二兩 湖廣布政司四千八百四十九

斤七兩七錢二分六厘白花蛇九條烏蛇十條 福

建布政司二千七百六十五斤一兩九錢一分 四

川布政司一萬六千四百二十斤八兩天雄四對

廣東布政司九千九百二十九斤三兩四錢蛤蚧一

十七對 廣西布政司九千七百二十三斤一十兩

山西布政司八千九百五十五斤四錢五分 山

東布政司八千七百三十八斤六兩 河南布政司

八千六百四十九斤四兩 陝西布政司一萬一千

七百四十四斤七兩 遼東都司八百斤 應天府

三千六百五十八斤八兩 鎮江府三千七百一十七斤六兩六錢赤頭蜈蚣四十五條 蘓州府一萬八百七十九斤三兩 松江府一千四百四十斤 徽州府九百四十九斤八兩 寧國府四千九百九十四斤一十兩二錢烏爛虫蛀下木瓜二十個 太平府二百八十一斤七兩六錢 池州府六百一十三斤 鳳陽府二千七斤 揚州府七百四十五斤 三兩二錢 淮安府三千一百二十七斤八兩 廬州府八十五斤一十二兩五錢九分 安慶府四百

五十八斤七兩 廣德州六百三十斤 滁州一千五百九十二斤一十一兩二錢五分 徐州六十三斤六兩二錢三分 和州二百二十三斤一十四兩 永平府二百一十五斤 隆慶州七百里 保安州七百里 大名府一千五百斤 河間府二千一百七十七斤 保定府五百斤 真定府七百六十五斤

凡天下解納藥材俱貯本院生藥庫以御醫二員與大使一員辨驗收放禮部仍委官一員監收至年終

照例造冊二本一留本院備照一送禮部查考
凡藥材如丹砂鹿茸等項先用在外鎮守等官額
外進官沿途害人成化二十三年詔禁止勿進
凡軍中馬病本院給與藥餌
凡天下府州縣舉到醫士堪任醫官者俱從禮部送
本院考試仍委該司官一員會考中者送吏部選用
不中者發回原籍為民原保官吏治罪
凡本院合用紙劄俱令府州縣舉到醫士考中者量
納應用後不行成化十八年奏准仍照舊例

南京太醫院事例

凡本院藥餌俱南京禮部收到湖廣等布政司解來
生藥製造

凡南京各營該用藥餌俱撥醫士隨病供應

凡醫士醫生俱以世業子弟習學考選分撥各科

凡醫士醫生月糧照太醫院例

衛尉卿

遼遠之先世未有城郭溝池宮室之固氈車為營硬寨為
宮御帳之官不得不謹出于貴戚為侍衛著帳為近

侍北南部族為護衛武臣為宿衛親軍為禁衛百官
番宿為宿直奉宸以司供御三班以肅朝會而硬寨
則以嚴晨夜焉

北面侍御司掌御帳親衛之事其官曰侍衛太師曰
侍衛太保曰侍衛司徒曰侍衛司空曰侍衛皆貴戚
為之其所屬有近侍局曰近侍直長曰近侍曰小底
有近侍詳穩司官曰近侍詳穩曰都監曰將軍曰小
將軍

北面北護衛府掌北院護衛之事

皇太后宮有左右護衛官曰

北護衛太師曰北護衛太保曰北護衛司徒其所屬

有總領左右護衛司官曰總領左右護衛有左右護

衛司官曰左護衛太保曰左護衛有右護衛司曰右

護衛司太保曰右護衛北面南護衛府掌南院護衛

之事官屬皆同北護衛府 奉宸司掌供奉宸御之

事官名未詳 三班院掌左右寄班之事官曰左班

都知曰右班都知曰寄班都知曰三班祇候 宿衛

司專掌宿衛之事官曰總宿衛事曰總知宿衛事曰

同掌宿衛事曰宿衛官 禁衛局掌禁衛之事 官

曰總禁衛事曰禁衛長 宿直司掌輪直官員宿直

之事官曰宿直詳穩曰都監曰將軍曰小將軍曰宿

直官曰宿直護衛 硬寨司禁圍搶寨下鋪傳鈴之

事官曰硬寨太保 南面衛尉寺官曰衛尉寺卿曰

衛尉寺少卿曰衛尉寺丞曰衛尉寺主簿

金 衛尉司 大安元年擬隆慶宮人數定之 中衛尉從三品掌總中宮

事務副尉從四品左常侍從五品掌周護道從儀仗

之事右常侍從五品常侍官護衛三十人 同東宮 奉引

八十人 同控鶴 執旗二人 同儀鸞 給事局使正七品副

使正八品內謁者兼司寶二員從六品 內直 奉閣一

十人 同東閣入殿小底 閣直二十人 同宮闈 掖庭局令從九

品 內直 掌皇后勤事務丞從九品 內直 宮令 宮苑司

兼 食官 尚食局 飲官 尚醞署 醫官 尚藥局 太 主藏 內藏典

主廩 太倉

元世祖至元二十年立衛尉院改軍器監為武備監隸

衛尉院二十四年罷院立太僕寺遂不置

明

凡供奉儀仗導從諸務俱屬錦衣衛不設此官而中宮

內謁等職則詳于內侍者省

宗正卿

宗 寧宗嘉定九年十二月以宗學隸宗正寺

理宗寶祐三年二月詔令宗正少卿歲舉宗學官選人

一員六年四月詔與芮判大宗正寺

遼北面大惕隱司太祖神冊二年置掌皇族之政教官

名曰惕隱

又名梯里已

曰知惕隱司事曰惕隱都監

興

宗重熙二十二年耶律義先拜惕隱戒族人曰國家

三父房為貴族天下風化所自出不孝不義雖小不

可為其妻晉國長公主之女每見中表必具禮服義

以身率先國族化之南面宗正寺職在大惕隱司

金 大宗正府泰和六年避睿宗諱改為大睦親府判

大宗正事一員從一品以皇族中屬親者充掌敦睦

糾率宗屬欽奉王命焉泰和六年改為大睦親寺同

簽大宗正事一員正三品宗室充之

大定元年置 泰和六

年改同簽大睦親寺大宗正丞二員從四員一員選

宗室中能幹者一員不限親疎分司上京長貳兼管

治臨潢以東六司屬泰和六年改為大睦親寺丞知

事一員從七品檢法從八品諸宗室將軍正七品上
京東溫武二處皆有之世宗時始命遷官其戶凡百
二十明昌二年更名曰司屬設令丞承安二年以令
同隨朝司令正七品丞正八品中都上京扎里瓜合
右西南梅堅寨蒲與臨潢泰州金山等處置屬大宗
正府五員一員以一員以一員以一員以一員以

元 大宗正府秩從一品初未有官制首置斷事官會
決庶務凡諸王駙馬投下蒙古色目人等應犯一切
公事及漢人奸盜詐偽蠱毒魘魅誘掠逃驅輕重罪

囚及邊遠出征官吏每歲從駕分司上都存留住冬
諸事悉掌之 至元二年置十員三年置八員九年
降從一品銀印止理蒙古公事以諸王為府長餘悉
御位下及諸王有國封者又有怯薛人員奉旨署事
別無頒受宣命十四年置十四員二十一年置二十
一員二十二年增至三十四員二十八年增至四十
六員 大德四年省五員 皇慶元年省二員以漢
人刑名歸刑部 泰定元年復命兼理置札魯忽赤
四十二員今史改為掾史 致和元年以上都所屬

蒙古人并怯薛軍站色目與漢人相犯者歸宗正府處斷其餘路府州縣漢人蒙古色目詞訟志歸有司按世祖至元二十二年哈剌哈孫由掌宿衛拜大宗正用法平允時欲以江南獄隸宗正哈喇哈孫曰江南新附教令未孚且相去數千里欲遥制其刑獄得無冤乎事遂止

趙天麟上言國家既立宗正府又立國子監蓋欲申邦憲以公滅私崇德化以文飾質然其宗室罕篤于學或月誦而年間或春集而秋散以馳馬試劍為至

樂以援弓射鴻為常事迹其生于深宮之中長于婦人之手太倉精粒為之食御局綾錦為之衣左庫之錢供其費用下民之力給其役使夏不知暑冬不知寒不知穡稼之艱難不聞小人之勞苦頗氣使而左右趨風叱咤搗詞而鬼神驚懼視公侯之爵輕若織塵俯望重之賢皆出己下有酒如澠有陵日厭於姬姜之艷耳宣于絲竹之聲直堯率之天人蓬萊之仙子處貴而不自知其貴宣驕而不自知其驕中人以下鮮有弗移其性者伏望陛下導宗室以學問激宗

室以榮名嚴宗室之師重宗室之友庶使貴人之志
各懷希聖之明心毋令博士之流謾作在公之虛號
若然則東平最樂克廣于今河間道術不能專美矣
皇明

太祖洪武己巳春正月丙戌改大宗正院為宗人府
遂官定制初洪武三年置大宗正院正一品至是改
為宗人府設令一人正一品左右宗正左右宗人俱
各一人從一品其屬經歷一人正五品是年命
秦王為宗人令 晉王 燕王為左右宗正 周王

楚王為左右宗人故至今署府者不由中門後以
勳戚大臣攝府事不備官會典云本府所領宗室
重事故品秩特序文職之首

按孫清宗人府題名記云太祖高皇帝建宗

人府以主睦宗親族之事制以親王之長領府事
其次則宗人令左右宗人正左右宗人皆正一品

以勳舊大臣佐之 玉牒派演金枝廣踈立嫡請名
章奏文移以闕歷而後行焉故宗人府列諸司之

首載在祖訓及大明官制甚詳洪武年間沿

革不可備考 永樂初 太宗文皇帝建都北京
宗人府為行在 命駙馬都尉永春侯王寧署府事
而宗人正宗人諸員皆設 洪熙宣德間 皇親武
定侯郭玠專署事 正統三年始建府治吏部之北
在東公生門之南革去行在二字以駙馬都尉西寧
侯宋璞掌之自是遂為定 制宗人令掌 皇九族
六親之屬籍以時修其 玉牒書 宗室子女適庶
名封生卒婚嫁謚葬凡 宗室陳請為之上達及定
其才能罪過以聞左右宗正宗人為之貳經歷典出

納文移

崇玄署

崇玄者北齊初掌佛教唐玄宗祀老子以尊其祖而後世因以崇道教然隸之宗正者本以崇祖也元人崇釋事附之以其事衆故特列于此

金 北太乙宮管勾一員正八品掌守宮繕修之事

元

世祖至元十七年立都功德使司掌奏師所統僧人秩
從二品 二十一年立衍福司職四品使同知副使
各一員 二十六年立崇福司掌領馬兒哈昔列班
也里可溫十字寺祭享等事 仁宗延祐二年改為

院置領院事一人省併天下掌教司七十二所以其事歸之 七年復為司置司使四人從二品同知二人從三品副使一人從四品司丞一人從五品經歷知事照磨各一人

王宗沐曰佛之入中國其蠹政害民甚矣崇奉而信之者莫如蕭梁姚秦之間議者猶為其足以自亡然亦何嘗至此極哉元人本以夷狄入主中原其政治純夷固無足憾至帝師之設則壞亂極矣取番僧一人最黠者奉以為師其令命與帝勅並行于西土雖

帝后妃主皆因受戒而為之膜拜正衙朝會百官班列而帝師亦或專席于坐隅且每帝即位之始降詔褒護必勅章佩監絡珠為字以賜其未至而迎之則中書大臣馳驛累百騎以往所過供億送迎比至京師則勅大臣假法駕半仗以為前導詔省臺院官以及百司庶府並服銀鼠質孫用每歲二月八日迎佛威儀往迓且命禮部尚書郎中專督迎接及其卒而歸奠舍利又命百官出郭祭餞 大德九年專遣平章政事鐵木兒乘傳護送賻金五百兩銀千兩幣

帛萬疋鈔五千錠 皇慶二年加至賻金五千兩銀
一萬五千兩錦綺雜彩共一萬五千疋雖其昆弟子
姓之往來有司亦供億無乏泰定間以帝師弟公哥
亦思監將至詔中書持羊酒郊勞而其兄瑣南歲卜
遂尚公主封白蘭王賜金印給員符其弟子之號司
空司徒國公佩金玉印章者前後相望為其徒者怙
勢恣睢日新月盛氣焰薰灼延于四方為害不可勝
言而前後諸臣剛如伯顏廉希憲正如許衡眷如劉
秉忠諸人卒無一人敢言其非者豈天子崇信之過

使之操生殺禍福翻掌之間而諸臣亦各保全身家
不敢救藥乎終元之世夷風薰塞于宇內天厭腥穢
以速其亡生人之厄天道之爽將通通然其亦有開
焉以為之資乎

宣政院古無之元立掌釋教僧徒及吐蕃之境而隸治
之遇吐蕃有事則為分院往鎮亦別有印如大征伐
則會樞府議其用人則自為選其為選則軍民俱攝
僧俗並用 至元初立總制院而領以國師世祖至
元二十五年因唐制吐蕃來朝見于宣政殿故更名

宣政院置院使十員從一品同知二員正二品副使
二員從二品僉院二員正三品同僉三員正四品院
判三員正五品叅議二員正五品經歷二員從五品
都事三員從七品照磨一員管勾一員並正八品吏
史不一其屬九其理吐蕃有元帥府安撫招討宣慰
司等別具 斷事官四人經歷知事各一人至元二
十五年置 客省使大使二人副使一人置同 大
都規運提點所達魯花赤一人提點一人大使副使
各一人 上都規運提點所設官同俱至元二十八

年置 大都提舉寶善庫達魯花赤一人提舉同提
舉副提舉各一人掌錢帛之事至元二十六年置
上都利貞庫提領一人副使一人掌飲膳等事金銀
諸物元貞元年置 廣濟倉監支納大使各一人
崇教寺營房提領一人

行宣政院順帝元統二年革罷廣教總管府十六處置
行宣政院于杭州除院使同知副使各二人同僉院
判各一人 至元二年西番寇起又置行宣政院以
也先帖木兒為院使往討之 至正二年江浙行宣

政院又設崇教所擬行中書省理問官以理僧民之事

大禧宗禋院古無元置秩從一品掌神御殿歲時朔望諱忌日辰禋享禮典 天曆元年罷會福殊祥二院改置大禧院以總制之初院官秩正二品陞從一品置恭議二員改令史為掾史二年改大禧宗禋殿置院使六員增副使二員立諸總管府為之屬凡錢糧之出納營繕之作輟悉統之定置院使都典制神御殿事六員同知兼佐儀神御殿事二員副使兼奉贊

神御殿^事二員僉院兼祇承神御殿事二員同僉兼肅治神御殿事二員院判供應神御殿事二員恭議二員經歷二員都事二員管勾照磨各一員所轄五隆禧總管府秩正三品 武宗至大元年初南建鎮國寺立規運提點所後改所為隆禧總管府置達魯花赤一員副達魯花赤一員同知一員治中一員判官一員經歷一員知事照磨各一員所屬七 福元營繕司秩正五品達魯花赤一員司令一員大使一員副使一員吏目一員司吏一員 天曆二年以南

鎮國寺所立怯憐口事產提舉司改為崇恩福元提
點所三年又改福元營繕司 普安智全營繕司秩
五品設官同上 天曆元年以大玉山普安寺大智
全等寺兩規運提點所并為一置提點二員至三年
又改為營膳司 祐國營膳都司秩五品設官同上
惟增知事一員提控案牘一員 天曆元年初置萬
聖祐國營繕提點所至三年又改為營膳都司 平
松等處福元田賦提舉司秩五品置達魯花赤一員
提舉一員同提舉副提舉各一員 田賦提舉司秩

五品設官同上但無達魯花赤 資用庫提領一員
大使一員 萬聖庫提領一員大使副使各一員
會福總管府秩正三品 至元十一年建大護國仁
王及昭應宮始置財用規運秩正四品十六年改運
所為總管府 至大元年改都總管府從二品尋陞
會福院置院使五員延祐三年陞正二品 天曆
元年改為會福總管府正三品定置達魯花赤一員
總管一員同知一員治中一員府判一員經歷知事
提控案牘各一員所屬五 仁王營繕司正五品

至元八年立護國仁王寺鎮遏提舉司十九年改鎮
遏司所二十八年并三提領所為諸色人匠提領所
天曆元年改為鎮遏民匠提領所三年改為仁王
營繕司置達魯花赤一員司令一員大使副使各一
員會福財用所秩從七品掌大護國仁王寺糧草
諸物至元十七年始立財用庫二十六年立盈益
庫天曆元年并財用盈益為所置提領一員大使
一員副使二員

崇祥總管府秩正三品至大元年始立大承華普
慶寺都總管府二年改延禧監尋改崇祥監四年陞
崇祥院秩二品泰定四年復改為大承華普慶寺
總管府天曆元年改崇祥總管府定置達魯花赤
總管副達魯花赤同知治中府判各一員經歷知事
提控案牘兼照磨各一員所屬八
永福營繕司秩
正五品延祐三年以起建新寺始置營繕提點所
天曆元年改永福營繕提點所三年改營繕司設
達魯花赤司令大使副使都目各一員昭孝營繕
司秩正五品天曆元年立壽安山規運提點所三

年改昭孝營繕司定置達魯花赤司令大使副使各一員 普慶營繕司 天曆元年置普慶營繕提點所三年改營繕司置官同上 崇祥財用所 至大二年始置諸物庫四年置普贍倉 天曆二年併諸物庫普贍倉改為崇祥財用所設提領大使副使各一員 永福財用所掌出納顏料諸物 延祐三年始置諸物庫又置永積倉 天曆二年以諸物庫永積倉併改置為所設提領大使副使各一員 隆祥使司秩正三品 天曆二年中宮建大承天護聖寺立

隆祥總管府設官八員 至順二年陞為隆祥使司秩從二品置官司使四員同知副使司丞各二員經歷一員都事二員照磨兼架閣一員令史十人 所屬十 普明營繕都司秩正四品 天曆元年勅大龍興普明寺于海南置規運提點所設官六員二年撥隸隆祥總管府三年改為都司品秩仍舊以掌營繕出納錢糧之事定置達魯花赤司大使副使各一員知事一員提控案牘一員 集慶萬壽營繕都司秩正四品 天曆二年建龍翔萬壽寺 建康立龍翔萬

壽營繕提點所為隆祥總管府屬三年改為營繕都司秩仍舊以掌營造錢糧之事設官同上 元興營繕都司秩正四品掌營造錢糧之事 天歷元年始置大元興規運提點所置官五員三年改都司置官同上 宣農提舉司秩從五品達魯花赤提舉同提舉副提舉各一員掌徵收田賦子粒之事 天歷二年以大都等處田賦提舉司隸隆祥總管府三年改提舉司 護聖營繕司秩正五品達魯花赤司令大使副使各一員掌營造工匠寺僧衣糧收徵房課

之事 天歷二年始立大承天護聖營繕提點所三年改為司 平江善農提舉司秩從五品達魯花赤提舉同提舉副提舉各一員 天歷二年立田賦提舉司設官四員二年改為善農提舉司 善盈庫天歷二年隸隆祥總管府置提領一員大使副使各一員掌金銀錢糧之事 荆襄等處濟農香戶提舉司秩正五品 天歷三年以荆襄提舉司所領河南湖廣田土為大承天護聖寺常住改為荆襄濟農香戶提舉司隸隆祥總管府置達魯花赤司令同提舉副

提舉各一員 天歷二年置掌隆慶州所有田土歲賦 平江集慶崇禧田賦提領所提領同提領副提領各一員 天歷三年置集慶崇禧財用所大使副使各一員 天歷三年置

壽福總管府掌祭供錢糧之事秩正三品 至大四年因建大聖福壽萬安寺置萬安規運提點所秩正五品 延祐二年陞都總管府秩正三品尋陞為福壽院正二品 天歷元年改立總管府仍正三品定置達魯花赤總管副達魯花赤同知治中府判各一

員經歷知事案牘照磨各一員所屬五 萬寧營繕司秩正五品 大德十年始置萬寧規運提點所 天歷元年改營繕司定置達魯花赤司令大使副使都目各一員 收支庫提領一員大使一員 延聖營繕司秩正五品初立天源營繕提點所 天歷三年改營繕司設官同萬寧司 諸物庫提領一員大使一員

順帝至元六年罷大禧宗禋院隆祥使司中書奏以宗禋院所轄會福崇祥隆禧壽福四總管府併隆祥使

司俱改為規運提點所正五品仍添萬壽提點所並
隸宣政院 至正元年依世宗故事復立司裡監給
四品印掌師翁祭祀祈禳之事置內監少監二人監
丞二人知事一人復後陞為三品

皇明

國初不設崇玄宣政等院但置僧錄司道錄司官 洪
武元年置善世院以僧慧曇掌釋教事置玄教院以
道士經善悅為真人領道教事四年革明年改僧錄
為司僧凡三等曰禪曰講曰教設左右善世左右闡

教左右講經左右覺義各一人司置于天界寺道凡
二等曰全真曰正一設左右正一左右演法左右至
靈左右言義司置于朝天宮二司官俱正六品又天
下府置僧綱司都綱道紀司都紀皆從九品副皆未
入流州置僧正司僧正道正司道正縣置僧會司僧
會道會司道會俱未入流並朝除不給俸凡該處僧
道各統于所司在京二司屬禮部其僧道常住不許
典賣著為令道錄凡 朝朔望班 西墀慶賀班
詔班 東墀祭祀不得預三茅山又有靈官副靈官

龍虎山有真人洪武初張天師四十代孫正常以正
一主教天師來朝 太祖曰 天豈有師乎 賜正
一嗣教道合無為闡祖光範真人領道教事秩正二
品仍賜以正一玄壇之印印如二品制凡高士道士
以術幸者 賜號高士真人 五年度僧道五萬七
千二百人禮部言往代度牒鬻錢資國用名免丁錢
上命罷之著為令 七年禁度尼姑女冠 二十四
年 勅清理釋教曰佛本異教漢時至自西域當時
士民崇敬後有去鬚髮合兒童出家者其修行去色

相絕嗜慾潔身為善道教始老子至漢張道陵以異
術役召鬼神禦災捍患二教立世久不磨滅者以此
今學佛老者皆不循其本俗妨教敗行為害甚大自
今天下僧道凡各府州縣寺觀雖多但存一寬大所
併居之母湑處民間願還俗者聽佛經者譯已定母
得增減道士設齋醮母拜奏青詞為孝子慈孫演誦
經典報祖父母父母者各遵 頒降科儀母妄立條
章索民財民有傲瑜珈教稱善友假張真人私造符
籙者並重治 二十八年令天下僧道赴京考試不

通經典者黜之

今上萬歷元年詔禁革萬壽廣善二壇僧人戒法
四年題准道士差遣各陵寢祭告者止穿本等服
色不許假稱太常寺擅乘轎輿及香帛木匠之外多
用人夫致擾驛通五年仍准復真人名號

二方廿九

續文獻通考卷之九十二

皇明進士雲間王圻纂輯

職官考 太僕大理鴻臚司農秘書司天將作

太僕寺 附行太僕寺苑馬寺

遼南面太僕寺官曰太僕寺卿曰太僕寺少卿曰太僕
寺丞曰太僕寺主簿 南面有乘黃署 北面有飛
黃院官曰飛龍使曰飛龍副使 典廐署北面有尚
廐司官曰尚廐使曰尚廐副使有總領內外廐馬司
官曰總領廐馬 諸牧監北面有西路群牧使司有

倒塔嶺西路群牧使司有渾河北馬群司有漠南馬
 群司有漠北滑水馬群司有牛群司其設官曰某群
 太保曰某群侍中曰某群敝史皆同又有總典群牧
 使司其官曰總典群牧部籍使曰群牧都林牙所屬
 有群牧司其官曰群牧使曰群牧副使

金不置太僕寺而尚廐局屬殿前都提點司提點正五

品使從五品副使從六品掌御馬調習牧養以奉其

事大定二十九年添副使一員管小馬群直長一員司馬牛群掌廐都

轄正九品不限員副轄從九品不限員諸群牧所國言

二名七十一

謂烏魯古提控諸烏魯古一員正四品明昌四年置

是年以安遠大將軍尚廐局使石抹貞兼慶州使一

刺使為之設女直司吏三人譯一人國言作烏魯古使副使一員從六品掌檢校群牧

人從四品

畜養蕃息之事判官一員正八品僉判本所事知法

一員從八品 典牧司員祐時置使正七品副從八

品判官正九品 圉牧司興定二年置使正七品副

正八品判官正九品 提舉圉牧所泰和三年隸各

路統軍司 河南東路河南西路陝西路皆設提舉

同提舉山東路止設提舉

元制太僕寺秩從二品掌阿塔思馬匹受給造作鞍轡之事世祖中統四年設群牧所至元十六年改尚牧監十九年又改太僕院二十年改衛尉院二十四年罷院立太僕寺又別置尚乘寺以管鞍轡而本寺止管阿塔思馬匹二十五年隸中書置提調官二員武宗大德十一年復改太僕院武宗至大四年仍為寺卿二員從二品少卿二員從四品丞二員從五品經歷知事照磨管勾各一員典牧監文宗天曆二年置秩正三品卿二員太監二員少監二員丞二員經三年罷

皇明

國初倣古置太僕寺以江北諸郡縣限于長江馬至京難又滁介江淮多山山下故多曠土饒薦草菴水泉利可牧故于洪武六年改寺于滁鄉品從三又置少卿二人正四品并寺丞等官專掌牧馬之事領滁

陽等八監驕驍等十八羣 二十八年省牧監屬有
司置管馬官于是各處馬匹印烙點視悉至滁及
永樂十九年定鼎北京設太僕寺于滁去南京二字
洪熙元年于北京仍稱行在于滁去南京二字
正統六年復永樂十九年之舊于是順天等府及山
東河南馬政悉屬于北惟兩淮及江南北仍屬南京
弘治四年屬于南者印烙不至滁而悉總于北
太祖洪武初定太僕寺官初名群牧所至是始定正卿
一人從三品少卿三人正四品寺丞八人正六品監

正正七品監副正八品主簿一人從七品苑圍從九
品錄事未入流掌牧馬之事衙門設于滁州 永樂
元年改北平行太僕寺為北京行太僕寺 四年置
苑馬寺于陝西甘肅遼東正卿一人正三品少卿二
人正四品寺丞無定員正六品其屬主簿監牧監正
監副錄事圍長各一人 六年又設北京苑馬寺領
六監二十四苑十六年草馬歸北京行太僕寺牧民
間凡領府衛州縣三百六十 八年改太僕寺 洪
熙元年復稱北京行太僕寺 正統六年復定為太

僕寺云初 建文中改卿為太僕卿增典廐典牧二署設驕騃十五群遂生三群分隸二署靖難後復故太僕寺卿一人少卿三人寺丞八人其屬主簿一人常盈庫大使一人吏二十二人 卿掌牧馬之政令而聽于兵部少卿寺丞為之貳少卿一人佐寺事一人督營馬一人督畿馬寺丞分理京衛畿府及山東河南六郡孳牧寄牧三年更凡牧人皆視其丁產而授馬為蠲其役賦之則凡孳牧軍民皆有種馬馬有牝牡牡十二牝十八五歲徵馬一曰備用馬齊其

馬力以給京邊將士將士足寄牧于畿府土非所宜及人民耗散或徵馬金輸兵部市馬凡馬肥瘠登耗籍其毛齒而時省之三歲偕御史一人印烙選其良健而去其羸劣凡草場歲征其租金災侵出佐牧人市馬凡租金恩蠲或災蠲馬及馬金災蠲不得恩蠲即蠲必轉移相抵不得虧軍賦主簿勾省文移常盈庫貯馬金 行太僕寺 洪武三十年置山西北平陝西遼東三處寺置卿一人少卿一人寺丞無定員其屬主簿一人 卿掌馬牧之事而聽于兵部少卿

寺丞為之貳凡邊衛營堡府州縣軍民壯騎操馬印烙課校孳牧以時督察之凡馬種牡十二牝十八馬金地畝十七椿朋十三凡馬瘠耗罰俸罰馬降級出草懲董之藩臬不得預馬事考馬官苑馬寺亦如之主簿典守籍牒

苑馬寺 永樂四年置于陝西甘肅六年又置於北

平十六年并入行太僕寺遼東亦有苑馬寺

寺置卿一人少卿一人寺丞無定員其屬主簿一人各監牧監正一人監副一人錄事一人圍長一人

卿掌馬牧之事而聽于兵部少卿寺丞為之貳凡馬種上苑萬匹中苑七千下苑四千不及則以銀市茶易馬凡牧地曰草場曰荒地曰熟地嚴其禁令而封表之凡牧人曰恩軍曰隊軍曰改編之軍曰充發之軍曰召募之軍曰抽選之軍皆藉而食之凡馬駒二年一科十八年而免定駒頭駒重駒籍而報之有常期凡虧駒有罰主簿如行太僕寺監正領苑監之事監副佐之錄事守籍牒圍長率群長而修牧事

事例

續文獻通考 卷之九十一
穆宗隆慶二年七月吏部議覆陝西撫臣張祉言苑馬寺行太僕寺均有園牧之責二寺正卿往自叅政陞補今則叅政有自二寺卿遷轉者惟是一倒置之間而事權日輕人心懈弛馬政日趨于廢乞自今仍以叅政及年深副使推補果有異績亦照先年都御史車寔事例擢之不次以重事權報可 五年六月掌吏部事高拱言行太僕寺苑馬寺專理馬政鹽運司專理鹽政皆國家要務所關非閑局也而近來視之甚輕即卿與使類以考不稱職有物議者充之夫既

不稱職有物議矣則黜退可也奈何以是為安置之所哉遂至奸貪苟且政務廢弛殊非 祖宗設官初意今宜破除常套凡卿員出必以廉謹有才望者推補而又定其階格卿視布政司叅政卿視按察司副使俟政成之後一體陞遷若有卓異即當超擢如先朝故事 上亦以馬政鹽法國家重務必重其官乃可以責實効 命如拱議舉行 九月吏部覆御史褚鈇奏請裁革陝西行太僕寺苑馬寺寺丞各增設少卿一員與本寺卿俱兼按察司僉事職銜分理

中東西三路以藩臬有才望者充之長樂靈武監正以舉人選補錄事圍長亦當授北方諳于養馬者令其專心問政止聽巡茶御史鈐束其他撫按衙門毋得干預從之

大理寺

遼南面大理寺官曰大理寺卿曰大理寺少卿曰大理寺丞曰大理寺主簿外有提點大理寺有大理正金大理寺天德二年置自少卿至評事漢人通設六員女直契丹各四員卿正四品少卿從五品大理寺正

正六品丞從六品掌審斷天下奏案詳讞疑獄司直

四員正七品掌叅議疑獄披詳法舊有契丹司直一員明昌二年罷

評事三員正八品掌同司直明昌二年省契丹評事二員大安二年省漢人

一知法十一員從八品女直司五員漢人司六員掌檢斷刑名事

明法二員從八品興定二年置同流外四年罷之

元世祖至正二十二年陞大理寺為都護府秩正二品

至大四年置經正監掌營盤納鉢及標撥投下草地

有詞訟則治之本卿二員正三品太監二員從三品

少監二員從四品監丞二員正五品經歷知事各一

員卿太監少監並奴都赤為之監丞流官為之

皇明

太祖吳元年初置大理寺正三品衙門設卿少卿丞評
 事 洪武元年草 三年置磨勘司有令左右丞凡
 諸司刑名錢糧有寬濫隱匿者稽其功過以聞 十
 四年復置大理寺始改為正五品衙門其屬置_{左右}寺
 設左右寺正左右寺副左右評事時翰林待制吳沉
 言刑寬濫請增審獄官於是又設審刑司屬寺凡刑
 部十三道五軍斷事官按囚覆問移審刑司評駁是

非 十七年改建刑部都察院大理寺審刑司五軍
 斷事官署於太平門外名其所曰貫城 十九年罷

審刑司 二十三年復陞正卿三品與六部都察院

通政司並 二十六年設司務 二十九年復草案

牘盡移後湖 三十一年九月建文君復置改寺為

司卿為大理卿左右寺正為都評事寺副為副都評

事司務為都典簿靖難盡草建文官制 永樂初復

為寺設官仍舊 十九年定鼎北京草行在於留都

加南京二字 洪熙元年復稱行在於留都草南京

二字 正統六年復永樂十九年之舊仍草行在二字定為大理寺於留都仍加南京二字以別之然大理寺自永樂十九年以後凡天下刑名罪有出入者審駁悉歸于北委任視南尤重

成祖永樂中定設大理寺卿一人左右少卿各一人左右寺丞各一人其屬司務二人左右二寺各寺正一人寺副一人評事四人監生三十二人吏三十五人卿掌審讞凡反刑獄之政令少卿寺丞為之貳凡刑部十三道推問刑名按律例讞而復問其狀款服

則決之否則駁訊必服乃決每歲會九卿朝審重囚凡錄囚徒會刑部都察院司務典出納文移左右寺分理京畿十三省刑名之事凡刑部十三道問理刑名據其由狀訊其人合律例若囚服准擬若否駁再擬改正曰照駁三擬不當糾問官曰恭駁悟律寬甚者移調問曰番異再異則請下九卿會問曰圓審凡已評允而尤未當者移再問曰追駁凡屢駁不改者徑請發落曰制決凡各省三司直隸死刑並讞已乃聽決按察司巡按巡撫惟死刑呈部院轉讞凡笞杖

罪移審徒流以上奏審凡律例無正條上下比請曰類奏平反刑獄狀南京有重囚平審而類奏亦如之鄉一人正三品左右少卿各一人正四品左右寺丞各一人正五品其屬左右寺正各一人正六品左右寺副各一人從六品左右評事四人正七品司務二人從九品掌審錄天下刑名有冤枉者 邱文莊曰刑部都察院大理寺主執法又謂之三法司大理之設則自兩法司所聽斷日抱成索引囚徒詣寺詳讞寬者疑者情輕重者皆得一：據律叅駁必求之

當然後月報歲聞于 上請施行之其職亦重且要哉

鴻臚寺 典客署

遼南面有鴻臚寺官曰鴻臚寺卿曰鴻臚寺少卿曰鴻臚寺丞曰鴻臚寺主簿

北面客省局官曰客省局使曰客省局副使

醫三局設都林牙 南面客省局大宗會同元年置官曰都客

省曰客省使曰左客省使曰右客省使曰客省副使所屬有四方館官曰四方館使曰四方館副使有引

總器物人醫獸

進使司官曰引進使有點簽司官曰同點簽使事有禮信司官曰勾當禮信司有禮賓使司官曰禮賓使其上京東京各置客省司官曰省使曰省副使金以鴻臚寺分屬宣徽院客省引進閣門諸使而鴻臚寺不設外有四方館使正五品副使從六品掌提控諸路驛舍驛馬并陳設器皿等事屬尚書兵部元以禮部會同館掌接伴引見諸番蠻夷峒夷之來朝貢者以通政院廩給司掌諸王諸番各省四方邊遠使客飲食供張等事而鴻臚寺不設

皇明

國初置侍儀司為從六品衙門職專朝儀宣贊等事

洪武九年改為殿庭禮儀司設使副承奉鳴贊序班

十三年革承奉添設司儀十九年更使為司正副

為左右司副左右司丞三十年始改鴻臚寺陞正

四品衙門定設卿少卿丞首領為主簿其屬有司賓

署丞司儀署丞鳴贊序班後又設外夷通事亦隸焉

永樂十九年定鼎北京在留都者加南京二字但

南京正卿類用科目出身而在北者多以監生選鳴

續文獻通考 卷之九十一
贊出身累資陞正卿 隆慶元年例正卿仍用科目
出身者推陞

鴻臚寺卿一人右左少卿各一人左右寺丞各一人
其屬主簿一人司賓司儀署各署丞一人鳴贊八人
序班五十四人吏八人

卿掌朝會賓客吉凶禮儀之事少卿寺丞為之貳凡
日朝朔望朝大朝會宴享經筵進曆進春 冊封祭
祀傳 制奏捷百官四夷見謝辭率其各屬而供事
焉主簿典出納文移司賓典四夷朝貢首渠領從辨

其等而教其拜跪之節司儀典陳設引奏禮儀皆丞
之鳴贊贊禮凡內贊通贊對贊接贊傳贊各供其事
序班齊班糾儀引人舉案及傳贊

穆宗隆慶四年吏部覆郭諫臣奏太常鴻臚禮樂之司
今正卿宜仍用進士令其叅酌禮儀約束官屬其別
途出身者太常寺至少卿而止鴻臚寺至少卿而
止秩滿之日止許加俸

司農卿

遼南面有司農寺官曰司農卿曰司農少卿曰司農丞

曰司農主簿 上林署遼北面有監鳥獸詳穩司官
曰監某鳥獸詳穩曰監某鳥獸都監曰監某鳥人曰
監某獸人

金勸農使司泰和八年罷貞祐間復置興定六年罷勸
農司改立司農司使一員正三品副使一員正五品
掌勸課天下力田之事其司農司兼採公事者大司
農一員正二品卿三員正四品少卿三員正五品知
事二員陝西并河南三路置行司農司設官五員正
大元年歸德許州河南陝西各置卿一員正四品少

卿一員正五品丞一員正六品卿以下迭出巡按察
官吏臧否而黜陟之使節所過奸吏屏息十年之間
民以修舉實賴其力 上林署屬工部官曰上林署
提點從五品泰和八年初大安二年省今從六品掌
諸苑池沼種植花木菓蔬及承奉行幸舟船事丞從
七品大定七年增一員分司南京以直長二員正八
品勾判兼之大安三年復省一員

元

世祖至元七年始置大司農司秩正二品凡農桑水利

學校飢荒之事悉掌之置官五員 十四年罷以按察司兼領勸農事 十八年改立農正院置官六員 二十年又改立務農司秩從三品 二十三年仍為大司農司秩仍正二品 仁宗皇慶二年陞從一品定置大司農四員從一品大司農卿二員正二品少卿二員從二品大司農丞二員從三品經歷一員從五員都事二員從七品架閣庫管勾一員照磨一員並正八品 上林署秩從七品 至元二十四年署置今署丞各

一員直長一員掌宮苑栽植花卉供進蔬菓首蓓以飼馳馬脩煤炭以給營繕隸大都留守所屬有養種園花園首蓓園等職

道官署元之供膳司畧同秩從五品掌供給應需貨買百色生料并桑哥籍入貨產 至元二十二年始置隸司農置達魯花赤提點各一人司令一人丞一人所隸官司三 輔用庫秩正九品掌規運息錢以給供需置大使副使各一人 興中州等處油戶提領所秩從九品 至元二十九年置歲辦油十萬斤

以供內庖置提領一人使同輔用庫蔚州麵戶提領所掌辦白麵葱菜以給應辦歲計十萬餘斤置提領副使各一人

諸屯監元世祖至元十八年置屯田打總管府于延安設達魯花赤一人秩從三品管析居放良人戶并兀思吉思田地北來蒙古人戶總管同知各一員屬官一十二人又置屯田打捕所于北京設達魯花赤一人秩從七品掌平灤等路析居放良不闌遺等戶長官一人蒙古教授儒學教授各一人至元二十

四年立屯田總管府于永平路置達魯花赤一人總管同知知事各一人所轄昌國濟民豐贍三署各置令丞直長各一人

順帝至元四年陞兩淮屯田打捕總管府為正三品

至正十年置河北江南都總制庸田使司其屬有屯田總管府凡五十五年置軍民屯田使于沛縣正三品各路又有屯田萬戶府所置不一所領亦不專司農卿也籍田令世祖至元七年始立秩從六品掌耕種籍田以奉宗廟祭祀隸大司農十四年罷

司農隸太常寺 二十三年復立太司農司仍復隸焉署令一員從六品署丞一員從七品司吏一人時趙天麟上言聖朝若稽古道既立司農司又臨令臨民官兼管內勸農事凡以當務之為急也伏望陛下軫於睿慮重此農桑躬耕籍田后親蠶以先之凡農家之孝弟力田者鄉三老其實舉之免其人當年所耕田租稅之半凡民恃富無他故而有田不耕有桑不蠶者鄉三老其實舉之就于當年倍科其閑田之租稅凡民老幼有田不能耕有桑不能蠶者令下

之後限一年須要顧停客戶完置牛具違限者如無故不耕蠶之例凡勸農官管內有田桑無故不耕蠶者委廉訪司察勸農官而罰之凡逃戶田桑令下之後限一年官為召人耕蠶違限則委廉訪司察勸農官而罰之凡勸農官皆可自具飲食若以後復有騷擾農家者委廉訪司察之如受賄之罪罪之如是則官皆慎勸民皆力耕男有餘粟女有餘帛矣行大司農司秩二品設勸農營田司六秩四品使副各二員隸行大司農司

分司農司元順帝至正十三年立 先是脫脫言京畿近水地利召募江南人耕種粟麥可收歲百萬餘石不煩海運京師足食於是立分司農司以右丞悟良哈台左丞烏古孫良禎兼大司農卿給分司農司印西自西山南自保定河間北抵檀順東及遷民鎮凡官地及元管各屯田悉從分司農司立法佃種給鈔百五萬錠以供工費牛具農器穀種用之又畧倣前集賢學士虞集議于江淮召募能種水田及修築園堰之人各千人為農師降名勅牒十二道募農年散歸

皇明

民百人者授正九品秩二百人者正八品三百人者從七品就以領其所募之人所募農夫人給鈔十錠期

司農之職總于戶部不設司農卿及行司農等官惟上

林苑監仍舊 洪武二十五年議開上林苑比圖上

上曰妨民業不可遂止 永樂五年始設今上林

苑監正五品其屬良牧蕃育嘉蔬林衡冰鑑典察前

後左右十署各設典署丞錄事 洪熙元年以蕃

育嘉蔬 宣德十年定蕃育嘉蔬良牧林衡四署
上林苑監左右監正各一人左右監副各一人左右
監丞各一人其屬典簿一人良牧蕃育林衡嘉蔬四
署各典署一人署丞一人錄事二人吏六人監正掌
苑囿園池牧畜種樹之事副丞為之貳凡禽獸草木
蔬菓率其屬督其養戶裁戶以時經理其養地栽地
而畜植之以供祭祀賓客 宮府之膳羞凡苑地東
至白河西至西山南至武清北至居庸關西南至渾
河並禁園獵典簿勾校文移良牧牧牛羊豕蕃育鶩

鴨鷄皆籍其牝牡之數而課孳卵焉林衡典菓實花
木嘉蔬典蒔藝瓜菜皆計其畦町樹植之數而以時
苞進焉

太府卿

遼南面太府監官曰太府太監曰太府少監曰太府監
丞曰太府監主簿

金太府監左右藏支應所太倉酒坊典給署市買司隸
焉監正四品少監從五品丞二員從六品掌出納邦
國財用錢穀之事 左藏庫使從六品副使從七品

興定三年增一員掌金銀珠玉寶貨錢幣本把右藏庫使

從六品副使從七品興定三年增一員掌錦帛絲綿毛褐諸

道常課諸色雜物本把支應所又作支都監二員

正九品掌宮中出入御前支賜金銀幣帛大安二年省

太倉使從六品掌九穀廩藏納出之事御除人副使從

七品酒坊部除使從八品副使正九品掌醞造御酒

及支用諸色酒醴典給署本鈎盾署明昌三年更

令從六品舊曰鈎盾使丞從七品舊曰鈎盾副使掌

宮中所用薪炭水燭并管官戶直長一員正八品鈎盾

署古屬司農寺市買司天德二年更為市買局使從八品

副使正九品掌收買宮中所用果實生料諸物平

準務使從六品副使從七品勾當官六員元二年五

月設十月罷

元制大府監秩正三品領左右藏等庫掌錢帛出納之

數太卿六員正三品太監六員從三品少監五員從

四品丞五員正五品經歷知事照磨各一員中統

四年置至元四年為宣徽太府監凡內府藏庫悉隸

焉十九年九月分三庫二十二年立規措所主經營

錢穀以善賈為之秩從五品二十二年立泉府司秩從二品二十四年陞萬億庫官秩四品內藏庫提點四人使副各二人掌出納御用諸王段疋納失失紗羅絨錦南錦香貨諸物又主御用寶玉遠方珍異右藏提點四人使副各二人掌收支金銀寶鈔疋絲段疋只孫水晶瑪瑙玉璞諸物左藏提點四人使副各二人掌收支常課和買紗羅布絹絲綿絨錦木棉鋪陳衣服諸物利用監與大府並列至元十年置掌出納皮貨衣

物之事監卿八人太監五人少監五人監丞四人經歷知事照磨管勾各一人所隸官司十資用庫提點二人大使三人副使五人怯憐所皮局人匠提舉司提舉二人同提舉提控各一人雜造雙線局大使副使直長典史各一人造內府皮貨鷹等物熟皮局大使副使直長各一人掌每歲熟造野獸皮貨等物軟皮局大使副使直長各一人掌內府細色銀鼠野獸皮貨等物斜皮局副使二人掌每歲熟造內府各色野馬皮袴貂鼠局提舉司提舉一

人同提舉副提舉各一人 貂皮局副使二人直長一人 染局副使一人直長一人管勾一人掌每歲變染皮貨 熟皮局使副各一人典史一人

皇明酒醴掌之光祿金玉諸貨掌之十庫不設此官

秘書監

遼南面秘書監官曰秘書監曰秘書少監曰秘書監丞曰秘書監主簿外有秘書郎有秘書郎正字所屬著作局有校書郎統和中楊侘嘗居此職下有校書正字

金秘書監著作局筆硯局書畫局司天臺隸焉監一員

從三品少監一員正五品丞一員正六品秘書郎二

員正七品泰和三年定為二員通掌經籍圖書校書郎一員從

七品以翰林官兼專掌校勘在監文籍 筆硯局直

長二員正八品掌御用筆墨等事 泰和七年以女

直應奉兼舊名筆硯令史太定三年改為筆硯供奉以避諱改為承奉 書畫局

直長一員正八品掌用御書畫紙札都監正九品二

員或一員 著作局著作郎一員從六品著作佐郎

一員從七品掌修日歷皇統二年著作局設郎與佐郎各二員以學士院兼領之

元制秘書監秩正三品掌歷代圖籍并陰陽禁書卿四員正三品太監二員從三品少監二員從四品監丞二員從五品典簿一員從七品屬官著作郎二員從六品著作佐郎二員正七品秘書郎二員正七品校書郎二員正八品辨驗書畫直長一員正八品 至元九年置其監丞皆用大臣奏薦選世家名臣子弟爲之大德九年陞正三品給銀印 延祐元年定置卿四員叅用宦者二人 順帝至元九年刻小玉印以至正珍秘爲文凡秘書監所掌書畫皆識之

皇明不設圖書籍禁書藏之 內府

太史局令

遼太史令屬司天監
金不設

元特置太史院秩正三品掌天文曆數之事置院使五員正二品同知二員正三品僉院二員從三品同僉二員正四品院判二員正五品經歷一員從五品都事一員從七品管勾一員從九品 春官正兼夏官正一人正五品 秋官正兼冬官正一人品同 保

章正五人正七品 保章副五人正八品 掌曆二人正八品 腹裏印曆管勾一人從九品 靈臺郎一人正七品 監候六人從八品 副監候六人正九品 星曆生四十四人 挈壺正一人從八品 司辰郎二人正九品 燈漏直長一人 教授一人從八品 學正一人從九品 校書郎二人正八品

司天監

遼南面司天監有太司令其下曰司曆曰靈臺郎曰挈壺正曰五官正曰五官丞曰五官主簿曰五官靈臺

郎曰保章正曰司曆監候曰司晨刻漏博士曰典鐘曰典鼓

金司天臺隸秘書監提點正五品監從五品掌天文曆數風雲氣色密以奏聞少監從六品判官從八品教

授舊設二員正大初省一員係籍學生七十六人漢人五十人女直二十六人

人試補司天管勾從九品不限資考員數隨科十人設一員以藝業尤精者充

長行人五十人未授職事者天文科女直漢人各六

人算律科八人三式科四人測驗科八人漏刻科二

十五人銅儀法物舊在法物庫貞元二年始付奉臺

元初因金人舊制立司天臺設官屬 至元八年以上
都承應闕官增置行司天監 十五年別置太史院
與臺並立頒曆之政歸院學校之設隸臺後改臺為
監置司天監三人掌凡歷象之事少監五人丞四人
知事一人通事兼知印一人官屬有提舉二人教授
二人學正二人天文科管勾二人算歷科管勾二人
測驗科管勾二人漏刻科管勾二人陰陽管勾一人
押宿官二人司辰官八人天文生七十五人 回回
司天監初元世祖在潛邸有旨徵回回為星學官以

其藝進未有官署 至元八年始置司天臺後改為
監命秘書卿監事已別置提點一人司天監三人少
監監丞各二人掌觀象衍歷知事通事兼知印各一
人官屬有教授一人天文科管勾一人漏刻科管勾
一人陰陽生十八人 十二年春用王恂薦以許衡
領太史院事初承用金大明歷歲久寢踈欲釐正之
乃命王恂及楊恭懿郭守敬測驗改正而以張文謙
張易董之恂言歷家知歷數不知歷理宜得許衡總
之遂命衡領太史院事 十六年二月太史令王恂

續文獻通考
卷之九十一
請建司天臺于大都儀象圭表皆銅為之增銅表至
四十尺測影長而真又請上都洛陽等五處分置儀
表各選監候官從之因勅郭守敬由上都抵南海測
影具訪通天文歷數者

皇明

國初置欽天監正五品初名太司令通判僉判校事郎
五官正劉基為太史令兼太子率更令後改為院設
院使同知院判五官正典簿雨暘司時序郎紀候郎
基又為院使洪武元年改為司天監設監令少監監

丞主簿主事五官正副監候司晨漏刻博士又置回
回司天監設監令少監監丞三年始改欽天監四年
改監令為正儀大夫少監分朔大夫五官正司玄大
夫監丞靈臺郎五官保章正平秩郎五官靈臺郎司
正郎挈壺正挈壺郎諸散官十四年再定品負散官
給授如文官二十二年改監令監丞為監正監副三
十一年革回回監回回歷法隸于欽天監

欽天監監正一人監副二人其屬主簿一人春夏中
秋冬官正各一人五官靈臺郎四人五官保章正二

人五官挈壺正一人五官監候二人五官司歷二人
五官司辰二人漏刻博士二人吏四人

監正掌察天文定歷教監副為之貳凡日月星辰風
雲氣色之變異率其屬而占候焉密疏上凡玄象圖
書非其職不得預凡習業者分為四科曰天文曰漏
刻曰回曰日歷自五官正下至天文生陰陽人各專
科肄焉凡觀象登臺臺四面面四人凡歲大統歷御
覽月令歷七政躔度歷六壬遁甲歷並先期奏行下
凡歷註上歷三十事民歷三十二事壬遁歷六十七

事凡歲祭日先一歲會選奏上凡營建師旅冠婚

陵寢選地擇日凡立春先期候氣於東郊凡大朝賀

設定時鼓於文樓報時鷄唱擊鼓各共其事凡四季

天象占驗歷 御覽天象錄以時奏上凡疇人世業

立師而教之乏人移禮部訪取辨日月星辰之躔次

分野以占候天文之變凡瑞星妖星瑞氣妖氣考諸

雜占挈壺正知漏刻孔壺知漏刻孔壺為漏浮箭為

刻以考中星昏明之候漏刻博士定時更時報更警

晨昏皆鍾鼓司佐之

事例

凡天文如日月星辰風雲霾霧本監各委官生晝夜占候或有變異舊例自具白本占奏 正統後始會堂上官僉書同奏其觀象臺分定四面每面天文生四人專視 凡本監觀星有盤係洪武十七年造又渾天儀璿璣玉衡簡儀俱正統四年造十一年奏准簡儀修刻黃道等度圭表壺漏俱如南京舊制又造晷影堂以便窺測調品景泰六年又造簡儀銅壺凡定時刻有漏換時有牌報更有鼓警晨昏有鐘鼓其

器皆設于譙樓初皆屬順天府 正統六年改本監輪差漏刻博士提調陰陽人如法調壺換牌其陰陽人仍從順天府各縣僉充鍾鼓改屬旗手衛撥軍擊撞 凡推算日月交食本監先期備開分抄時刻并起復方位具奏禮部通行內外諸司臨時救護食畢本監仍按占書具奏如食不及一分與回回歷雖食一分以上俱不行救護至救護時本監官專報時候不隨班行禮 凡歲造大統歷先期二月初一日進呈來歲歷樣然後刊造一十五本送禮部差人齎至

南京并各布政司照樣刊印 凡每歲進 御覽月
 令歷大統歷七政纏度歷 洪武間以九月初一日
 進後以十一月初一日進當日以大統歷給 賜百
 官頒行天下 東宮歷同日於 文華殿進其儀注
 俱見禮部祠祭司 太皇太后 皇太后 中宮歷
 俱司禮監官捧進本監仍具本奏知凡頒歷後 王
 府差人於 內府司禮監關領其 內府各衙門亦
 於司禮監給散如琉球占城等外國正統以前俱因
 朝貢每國給與王歷一本民歷十本今常給者惟朝

鮮國王歷一本民歷一百本 凡造歷以洪武甲子
 為歷元仍依舊法推算不用捷法 洪武九年 欽
 定歷註永為遵守 上歷註三十事 東宮親王歷
 同民歷註三十二事 永樂七年 欽定壬遁歷註
 六十二事 凡進用諸歷俱以紅墨字分辨并各有
 尺寸裁造 親王諸歷俱及民歷亦各依式裁造其
 黃藍綾絹及黃紙裹造者俱有定式 凡頒歷 洪
 武初有司徵欵工本錢十四年免徵 永樂後合用
 各色綾絹紙劄顏料俱先二年十二月內會計有無

閏月合用若干奏行山東等布政司真定等七府買辦凡選郊祀時享等項日期每歲十一月中本監堂上官擇日率歷科官午後沐浴更衣于本衙門齋宿次日早會選具副本請旨仍具例行內府中路并設案題本得旨次日早掌印官捧正本照例行至奉天門案前跪進俟御覽畢叩頭由東門出復班仍俱揭帖差官齋赴禮部太常寺知會凡營造出師等事奉旨選擇年月日時方位進呈若陵寢及各王府安葬選擇吉地奏用其差委官

生各有次第不許紊亂凡每歲立春日本監差官二員往順天府候氣回監具呈依書占奏凡立春前期候氣官同順天府官赴東直門外導引芒神春牛至府凡遇聖節正旦冬至及頒詔大祀先期本監官面奏設定時鼓于文樓至期定時漏刻博士一員報時五官司辰一員立御道東鷄唱五官司辰一員擊鼓漏刻博士一員登文樓候上陞殿鳴鞭已畢報時官捧時牌報卯時鷄唱官唱日出卯照萬方光四表畢擊鼓五聲凡本監人員洪武

六年令永遠不許遷動子孫只習學天文歷算不許習他業其不習學者發海南充軍 凡奉監官犯罪成化十三年奏准應為民者仍充天文生應役應發充軍者奏請治罪 凡奉監官生有父母喪例免丁憂 凡天文生除本身外再免一丁充當民差陰陽人止免本身其各衙門不係應免者不准 凡天文生食糧月支七斗陰陽人四斗俱照醫士醫生例其譙樓陰陽人正支三斗 凡天文生俱以父祖世業代補有缺舊例天下訪取仍會禮部考驗收用後

或有投充及收用義男女婿者禮部議准不許止選世業子弟立教師教習有成遇天文生缺于內選用其教師亦量陞授 弘治十一年令訪取世業原籍子孫并山林隱逸之士及致仕退閒等項官吏并監生生員軍民人等有能精通天文歷數陰陽地理及五星子平遁甲大定并六壬占課灼龜等術者每府不過一二人試中收充供役 凡觀象臺譙樓合用燈油木炭等及祭祀齋宮調品壺漏亦有油炭俱行禮部坐派順天府送用 凡天下府州縣舉到陰陽

人堪任正術等官者俱從吏部送本監考中送回選
用不中者發回原籍為民原保官吏治罪 凡本監
合用紙劄 成化間奏准照例遇吏部送考陰陽生
中式者令其量出應用 凡天文生有犯 弘治十
三年奏准徒流照舊例決杖一百餘罪收贖笞杖有
力納鈔無力的決其犯竊盜拘摸搶奪等項亦刺字
充警并雜犯死罪俱做工不在收贖之限 凡本監
俸糧初于禮部支給後從戶部撥本監自行收放
南京欽天監事例

凡本監造歷每年六月內從禮部發到曆樣印完給
散南京各衙門并直隸各府州縣 凡本監造曆紙
分派應天寧國二府并浙江解納俱限六月以裏至
京 凡占候天象本監自 洪武以來設觀星臺於
鷄鳴山上令天文生分班晝夜觀望或有變異開具
揭帖呈堂上官奏聞者隨即具奏 凡天文生月糧
照欽天監例

殿中監

遼北面有著帳郎君院官曰著帳郎君節度使曰司徒

初遙輦痕德堇可汗以蒲古只等三族害于越室魯以其家屬沒入瓦里應天皇太后知國政析出之以為著帳郎君娘子每加矜恤世宗悉免之其後內族外戚及世官之家罪犯者皆沒入瓦里人戶益眾因復故名皇太后皇太妃皆有著帳諸局叛逆家屬執事禁衛此遠所以多變起肘腋也

祇候郎君班詳穩司官曰祇候郎君班詳穩曰直長

曰聞撒絨曰祇候郎君曰祇候郎君拽刺走卒外又

有左右祇候郎君班詳穩司官屬各同上 筆硯局

牌印局 裊褥局 燈燭局 牀幔局 殿幄局

車輿局 御蓋局 本班局八局並設祇候郎君

與吏 皇太后祇應司 皇太妃祇應司 皇后祇

應司 近位祇應司 皇太子祇應司 親王祇應

諸司並設領局事與知諸司事 著帳戶司官曰著

帳節度使曰著帳殿中著帳戶司本諸幹魯朶戶析出及諸色人犯罪沒入凡御

帳皇太后皇太妃皇后皇太子親王祇從伶官皆充其役 承應小底局 筆硯

小底 寢殿小底 佛殿小底 司藏小底 習馬

小底 鷹坊小底 藥湯小底 尚飲小底 盥漱

小底 尚膳小底 尚衣小底 裁造小底 南面

殿中司隸于御史臺官曰殿中曰殿中丞其屬有尚

舍局奉御尚乘局奉御尚輦局奉御尚食局奉御尚

衣局奉御

金殿中監事多領于殿前都點檢司其官屬載于殿前

司目下其分領符寶郎宿直將軍振肅宮籍監近侍

等諸局署鷹坊頓舍官載于此 符寶郎四員見前門下

省符寶司 左右宿直將軍從五品掌總領親軍凡宮城

諸門衛禁并行從宿衛之事八員 左右振肅正七

品掌妃嬪出入總領護衛道從 宮籍監提點正五

品監從五品副監從六品丞從七品掌內外監戶及

地土錢帛大小差發直長二員正八品掌同丞 近侍

局提點正五品泰和八年初設使從五品副使從六

品掌侍從承勅令轉奏進帖直長正八品大定十八年增二員

奉御十六人舊名入寢殿小底奉職三十人又器物名外帳小底大定十二年更

局提點正五品使從五品副使從六品掌進御器械

鞍轡諸物直長正八品監都正九品明昌二年省 同監從

九品泰和四年設 尚廐局官見前太僕寺典廐署下 尚輦局使從五

品副使從六品掌承奉輿輦等事直長正八品不攷

典輿都轄從九品不攷 收支都監正九品大定二十年設

掌給受之事同監從九品泰和四年設 本把四人 鷹坊

提點見前司農寺上林署下武庫署令從六品掌收貯諸路

常課甲仗以曉軍器丞從七品直長二員正八品大

二年省一員武器署提點從五品令從六品丞從七品

掌祭祀朝會巡幸及公卿婚葬鹵簿儀仗旗鼓笛角

之事直長正八品或二員頓舍官二員泰和令總格作四員正八

品

元

元初殿中監事皆領於四怯薛而兼宿衛四怯薛者太

祖功臣博爾忽博爾木木華黎赤老温四族也號撥

里曲律猶華言四傑也命其世領怯薛之長怯薛云

者猶言番直宿衛也凡宿衛三日一更申酉戌日博

爾忽領之為第一亥子丑日博爾木領之為第二寅

卯辰日木華黎領之為第三巳午未日赤老温領之

為第四博爾忽早絕太祖命別速哥代之而非功臣

之類因自領名曰也可怯薛也可者言天子自領也

赤老温後亦絕常以丞相兼領凡怯薛內其執事之

名不一具列于後主弓矢鷹隼者曰火兒赤昔寶

赤怯憐赤主書寫聖旨者曰札里赤主文書者

曰必闕赤 主奉烹膳者曰博爾赤 主司閤者曰

八刺哈赤 主掌酒者曰答刺赤 主典車馬者曰

兀刺赤 主衣服者曰速古兒赤 主牧駱駝者曰

帖麥赤 主牧羊者曰火爾赤 主捕盜者曰忽罕

刺赤 主奏樂者曰虎火赤 忠勇者曰霸魯都

勇敢無敵者曰拔突長以工怯薛悉世守之年勞既

久即擢為一品官其預怯薛者或以才能任使貴盛

雖極然一日歸至內庭則執事如故其後怯薛累增

至萬四千八百而累朝幹耳朵怯薛尤多國家大費

每糜於此云

文宗至順元年八月沙汰衛士省院臺官奏定擬大內

四宿衛每衛不過四百人累朝宿衛各不過二百人

鷹坊萬四千二十四人當減四千人內養九十九人

及怯薛當留者各百人累朝舊御宮分養人三千二

百二十四人當留者一千一百二十八人媵臣怯薛口

共萬人當留者六千人其汰斥者歸本部著籍應役

有容匿濫充者怯薛官與其長杖五十七沒家貲之

半賞告者命監察御史常察之制曰可

陶宗儀曰元朝有四怯薛大官怯薛者分宿衛供奉之士為四番番三晝夜凡上之起居飲食諸服御之政令怯薛之長皆總焉中有云都赤乃侍御之至親近者雖官隨朝諸司亦三日一次輪流入直負骨朵于背佩環刀于腰或三人四人多至八人時若上御控鶴則在墀陛之下蓋所以虞奸回也雖宰輔之日覲清光然有所奏請無云都赤在則不敢進今中書移咨各省或有須條錄奏文字者內必有云都赤某等以此之故又寃骨朵字義嘗記宋景文筆記曰關

中人以腹大為胛託胛音孤 託音却俗音謂杖頭大者亦曰

胛託後訛為骨朵朵音平二年置侍正府即殿中監

職也秩正二品侍正十四人同知二人參府二人侍

判二人常內庭近侍之事領速古兒赤四百人奉御

二十四人拱衛直都指揮使司為其屬首領官有經

歷都事照磨餘小吏有差奉御二十四人秩五品

尚冠奉御二員從五品尚冠副奉御二員從六

品尚衣奉御二員從五品尚衣副奉御二員從

六品尚鞞奉御二員從五品尚鞞副奉御二員

從六品 尚沐奉御二員從五品 尚沐副奉御二員從六品 尚飾兼尚輦副奉御二員正七品 奉御掌簿四員從七品 尚乘之職舊本隸殿中監而元特立尚乘寺秩從三品掌上御按轡輿輦阿塔思群牧驢馬驢騾及領隨路局院鞍轡等造作收支行省歲造鞍轡理四怯薛阿赤詞訟起取南北遠方馬匹等事卿四員正三品少卿二員從四品丞二員從五品經歷知事照磨管勾各一員至元二十四年罷衛尉院始設尚乘寺領

乘庫大德十一年陞為院秩從二品至大四年復為寺延祐四年降從三品 資乘庫提點四人大使三人副使四人掌收支等物

皇明奉御諸事俱屬內侍此官不設

少府監

遼南面少府事寄于殿中司而少府監不設

金少府監尚方織造文思裁造文繡等署隸焉泰和四年選能

幹官兼儀鸞局近上官 監正四品少監從五品丞二員從六品

大定十一年省掌邦國百官營造之事 尚方署令

從六品丞從七品掌造金銀器物亭帳車輿牀榻簾

蓆鞍轡傘扇及裝釘之事大定二十年令不專除人今人兼直長正

八品 圖畫署明昌七年省入祇應司令從六品丞從七品掌

圖畫鏤金一匠直長正八品明昌三年罷裁造署令從

六品丞從七品掌造龍鳳車具亭帳鋪陳諸物宮中

隨位牀榻屏風簾額條結等及陵廟諸物并臺省部

內所用物奉和令有繪畫之事直長從八品明昌三年省裁造匠六人針工婦人

三十人文繡署令從六品丞從七品掌繡造御用并

妃嬪等服飾及燭籠照道花卉貞祐二年止設官一員直長正

八品繡工一人都繡頭一人副繡頭四人女四百九十六人內上頭七十八人次等凡四各二十六人

織染局令從六品丞從七品直長正八品掌織絳

色染諸供御及宮中錦綺幣帛紗縠 文思署明昌七年

省入祇應司令從六品丞從七品掌造內外局分印合傘

浮圖金銀等尚輦儀鸞局車具亭帳之物并三國生

日等禮物繡染文繡兩署金線直長正八品明昌三年省

元世祖至元十九年以大都留守兼知少府監事二十

一年并少府監歸留守司皇慶元年別署少府監延

祐七年罷少府監復以留守兼監事其屬多詳于留

守司而中尚監乃特立者外又淑章佩監皆少府事
中尚監掌大幹耳朶位下怯怱口諸務及領資成
庫糧作供內府陳設帳房帟幙車輿雨衣之用監卿
八員正三品太監二員從三品少監二員從四品監
丞二員正五品經歷知事照磨各一員 至元十五
年置尚用監二十四年改置中尚監三十年分置西
都灤河三庫怯怱口雜造等九司局而總領之 至
大元年陞為院四年復為監奉用宦者三人 資成
庫掌造糧貨提點三員從五品大使三員正六品副

使三員正七品 至元二年罷太府二十三年始歸

于監 章佩監掌宦者速古兒赤所收御服寶帶監

卿五員正三品太監四員從三品少監二員從四品

監丞二員正五品經歷知事照磨各一員 至元二

十二年置 至大元年陞為院四年復為監 御帶

庫掌繫腰偏束等物并條環諸物供奉御用以備賜

予提點三員大使三員副使二員品秩同資成 至

元二十八年置俱以中宮為之元貞三年增二員兼

署上都之事 異珍庫掌御用珍寶后妃公主首飾

寶貝官員品秩俱同工至元二十八年置

將作監

遼北面器物局 有局使局副使又總客省太醫獸醫

置四局都林牙 南面將作監官曰太監曰少監曰

監丞曰監主簿

金將作監不設屬工部者有修內使大定七年設使從五品

副使從六品掌宮中營造事兵匠一千六百五十八人仍命少府監長

官提直長二員正八品部役官四員正八品掌監督

工役受給官二員正八品掌支納諸物 都城所提

舉從六品同提舉從七品掌修完廟社及城隍門鑰

百司公廨係官舍并栽植樹木工役等事左右廂官

各二員正八品掌監督工役受給官二員正八品掌

支納諸物及埏埴等事 祇應司提點從五品令從

六品丞從七品掌給宮中諸色工作直長正八品收

支庫都監同監泰和元年置甄官署令從六品丞從七品

直長正八品掌劂石及埏埴之事

元將作院掌成造金玉珠翠犀象寶貝冠佩器皿織造

刺繡段匹異樣樣百色造作定置院使七員正二品

續文獻通考 卷之九十二
同知二員正三品同僉二員正四品院判二員正五
品經歷一員從五品都事一員從七品照磨管勾一
員正八品令史六人譯史知印各二人宣使四人其
修建宮殿等事務中統二年立宮殿府專職營繕事
至元十九年罷宮殿府以其事屬大都留守司將作
所屬附見

諸路金玉人匠總管府掌寶貝金玉冠帽繫腰束帶
金銀器四并總諸司局事總隸將作院定置達魯花
赤二員正三品總管二員從三品副達魯花赤二員

正四品同知二員從四品副總管二員正五品經歷
一員從七品知事一員從八品照磨管勾各一員

玉局提舉司提舉一員正七品同提舉一員從七品
副提舉一員正八品 中統二年以和林人匠置局
造作始設直長 至元三年立玉匠局用七品印十
五年改提舉司 金銀器盒提舉司官員品秩俱同
上 瑪瑙提舉司提舉一員同提舉一員吏目一員

至元九年置大都等處瑪瑙局秩從七品管領瑪瑙
匠戶五百有奇置提舉三員受金玉府劄十五年改

立提舉司領大都弘州兩處造作陞後五品三十年
減副提舉一員定置如上 陽山瑪瑙提舉司至元
十五年置提舉同副共三員品秩如前 金絲子局
大使一員從五品副使一員正七品直長一員—中
統二年設二局二十四年併為鞋帶斜皮局大使一
員從八品副使一員正九品至元十五年置 璫玉
局大使一員從八品至元十五年置 浮梁磁局掌
燒造磁器并漆造馬尾梭藤笠帽等事大使一員正
九品副使一員至元十五年置 畫局掌描造諸色

樣製大使一員從八品至元十五年置 管領珠子
民匠官掌採撈蛤珠于楊村直沽等處—中統二年
立管領官正七品子孫世襲 裝釘局大使一員從
八品至元十五年置 大小雕木局大使一員從八
品至元十五年置—宣德隆興等處瑪瑙人匠提舉
司提舉一員從七品副提舉一員從八品至元十五
年置 溫犀玳瑁局大使一員從八品至元十五年
置 上都金銀器盒局大使一員從六品副使直長
各一員至元十六年置 漆紗冠冕局大使副使各

一員至元十五年置 大都路採砂所至元十六年
置管領大同路撥到民一百六戶歲採磨玉夏水砂
二百石起運大都以給玉工磨礮之用大使一員
管領都提領所都提領一員從七品掌金玉府諸人
匠詞訟至元十三年置 監造諸般寶具官達魯花
赤二員正五品至元二十一年置 收支諸物庫大
使從八品副使一員從九品至元十五年置 行諸
路金玉匠總管府至大間置于杭州達魯花赤總
管各一員並從三品同知一員正五品副總管一員

從五品經歷一員從七品知事一員從八品提控案
牘一員

異樣局總管府中統二年立提點所至元六年改總
管府定置達魯花赤一員總管一員並正三品同知
一員從四品副總管一員從七品經歷一員從七品
知事一員從八品 異樣紋繡提舉司中統二年立
局至元十四年改提舉司提舉一員從五品同提舉
一員正七品副提舉一員正八品 綾綿織染提舉
司至元二十四年改局置提舉司官數品秩俱同上

紗羅提舉司至元十二年改局置提舉司官數品秩俱同上 紗金顏料總庫中統二年置大使一員從九品副使一員 大都等路民匠總管府總管一員 正三品同知一員正五品副總管一員從五品經歷一員從七品知事一員從八品提控案牘一員 備章總院大使一員正六品副使一員從六品至元十三年省併揚蘭等八局為總局 尚衣局達魯花赤提舉各一員從五品同提舉一員正七品副提舉一員正八品都目一人 御衣局設官同上皆至元二

年置 御衣史道安局秩從六品至元二年置以史道安掌其職因以名之 高麗提舉司從五品至元二十二年置提舉一員 織佛像提舉司秩五品延祐四年改提領所為提舉司提舉副提舉各二員 皇明設文思院等衙門屬工部專掌造作諸事不設少府持作 監 文思院大使一員副使二員 洪熙元年添設大使副使共六員分管院事後裁革 巾帽局設于內府大使一員副使一員後俱革 針工局設于內府大使一員副使一員後俱革 營繕所所正二

員後革所副一員所丞二員後添設二員管器皮

作局大使一員副使二員革顏料局後大使一員

寶源局大使副使一員嘉靖四十年革鞍轡局大使

一員副使一員隆慶元年俱革軍器局大使一員副使二

員後革一員嘉靖八年設節慎庫嘉靖八年設大使一員廣積抽分竹

木局後添設大使一員副使一員隆慶五年革通積抽分

竹木局後添設大使一員後副使一員廣濟白河二局兼之織

染所雜造局後添設大使一員副使一員盧溝橋通

州白河三處抽分竹木局添設大使各一員副使各一

員後正統九年添設盧溝橋副使二員後大通關

提舉司提舉一員萬曆二年革副提舉二員典史一員革

柴炭司大使一員副使一員龍江提舉司提舉

一員副提舉二員典史一員龍江抽分竹木局後

大使一員副使二員後又添設二員

續文獻通考卷之九十二終

