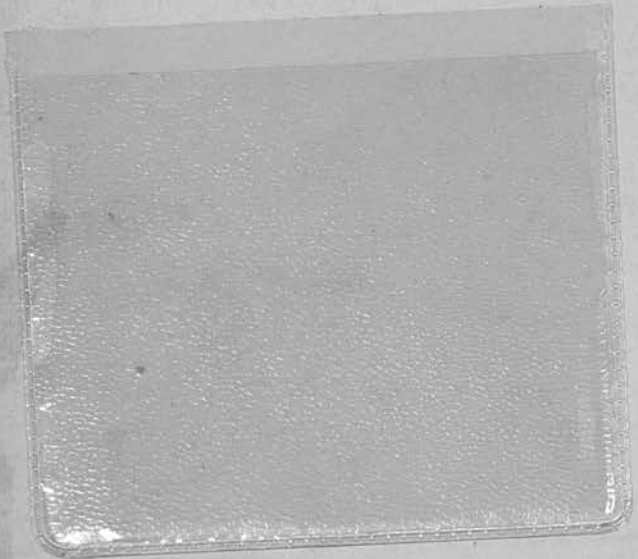


зала 34.31
шкаф 1
полка 1
№ 8

III-203-060(ек) - г/эб рнб

$\frac{2}{30}$ H

Handwritten scribbles and illegible marks in the center of the page.



№ 4—5-й.

*Полтора
в. XII. 08*

*Косовы не перед
т.ч. 3*

АРХИТЕКТУРНЫЕ МОТИВЫ

Журналъ

АРХИТЕКТУРЫ, ТЕХНИКИ

И

ХУДОЖЕСТВЕННОЙ ПРОМЫШЛЕННОСТИ.

ИЗДАНІЯ ГОДЪ 3-Й.





КРОМЪ ТОГО ФАБРИКОЮ
ТОВАРИЩЕСТВА

А. ЩЕГЛОВЪ и К.°.

исполняются металлическія ра-
боты по устройству балконовъ,
воротъ, рѣшотокъ, балясника

ПРОЧНОЙ РАБОТЫ

и

ИЗЯЩНЫХЪ РИСУНКОВЪ.

1—12—9

ПРОИЗВОДСТВО КАМЕННЫХЪ РАБОТЪ.

А. М. МАРКОВЪ

ВЪ МОСКВѢ.

Смоленскій бульваръ, Неопалимовскій пер., домъ Федорова.

За послѣднее время произведены постройки:

Общежитія студентовъ Императорскаго Московскаго
Техническаго училища, раковой лѣчебницы имени
Морозовыхъ на Дѣвичьемъ полѣ, корпуса въ Инженер-
номъ училищѣ на Бахметьевской и друг.

17—12—7

АРХИТЕКТУРНЫЕ МОТИВЫ

Журналъ архитектуры, техники и художественной промышленности.

Редакція: Москва, Смоленскій рынокъ, Б. Никольскій пер., д. Адерпй.

Подписка на 190¹/₂ г. продолжается.



АКЦИОНЕРНОЕ ОБЩЕСТВО



РУССКИХЪ ЭЛЕКТРОТЕХНИЧЕСКИХЪ ЗАВОДОВЪ

Сименсъ и Гальске.

Правленіе: С.-Петербургъ, В. О., 6 линія, 61.

Отдѣленія Общества: въ Москвѣ, Харьковѣ, Варшавѣ,
Одессѣ и Баку.

Техническая контора въ Ригѣ.

Представители въ Екатеринбургѣ и Вильнѣ.

Электротехническій, механическій и мѣдно-прокатный, кабельный и угольный заводы въ С.-Петербургѣ.

Устройство городскихъ электрическихъ станцій и электрическихъ желѣзныхъ дорогъ. Электрическія установки всякаго рода.

ОТДѢЛЕНІЕ ОБЩЕСТВА

въ Москвѣ, Маросейка, домъ Грачевыхъ.

Складъ электротехническихъ принадлежностей и арматуръ для калильныхъ лампъ.

32-17-4

Указатель построекъ по 1. Москвѣ помѣщается какъ и въ предыдущемъ № въ отдѣлѣ объявленій-- сбоку.

КОНКУРСЫ



Прошлое лѣто въ особенности богато конкурсами. Не успѣло еще С.-Петербургское общество архитекторовъ присудить преміи за проектъ церкви—памятника надъ могилою В. И. Березина какъ объявлены новыя и новыя конкуренціи.

Результаты упомянутаго конкурса черезчуръ интересны, чтобы не остановиться на немъ поподробнѣе. Жюри присудило первую премію въ 500 рублей проекту подъ девизомъ „Д. О. М.“, авторами котораго, по вскрытіи дѣланаго конверта оказались Г. А. Косяковъ, Н. Л. Подберескій и Э. Л. Андреолетти. Они же получили и 200 руб. за свой проектъ подъ девизомъ „Б“, удостоенный третьей преміи. Вторую (300 руб.) получилъ В. А. Покровскій, авторъ проекта подъ знакомъ чертешнаго треугольника. Кромѣ того заказчица выразила желаніе прибрѣсти проектъ подъ девизомъ „Вѣчность“, составленный archit. С. П. Кошечкинымъ. Остальные тринадцать проектовъ охарактеризованы слѣдующимъ образомъ:

1) „Аю-Дагъ“—церковь скомпанована въ русскомъ стилѣ, характера приходской церкви; по деталямъ петрская и вычурная и поэтому не отвѣчаетъ своему назначенію. Разрѣзъ скомпанованъ удовлетворительно и интересно.

Просимъ распространять наши „Архитектурные Мотивы“ въ кругу Вашихъ знакомыхъ.

АРХИТЕКТУРНЫЕ МОТИВЫ.

„Крым“ проектированъ въ византійскомъ стилѣ совершенно шаблоннаго характера архитектуры; детали грубы и въ общемъ проектъ не интересный.

„Монограмма въ кругѣ“. Проектъ сработанъ въ армянскомъ стилѣ и производитъ по своей обдѣлкѣ пріятное впечатлѣніе, хотя общій силуэтъ большаго храма нѣсколько приземистый; разрѣзъ также напоминаетъ S. Vitale въ Равеннѣ, довольно интересный, но не отвѣчаетъ масштабу; всѣ отношенія въ проектѣ какъ-то не уравновѣшены; церковь кажется большою, а на самомъ дѣлѣ маленькая. Все же проектъ этотъ заслуживаетъ вниманія и одобренія.

„Christ“. Византійскій, съ очень неизящнымъ боковымъ входомъ. Разрѣзъ не интересный; входъ въ склепъ скомпрометированъ неудачно. Въ общемъ по приему все сооруженіе нѣсколько сборнаго характера.

„Кругъ съ пересѣкающимися линиями“. Не интересный приемъ въ русскомъ стилѣ съ грубыми шаблонными деталями.

„Соукъ-Су“. Если въ проектѣ снять главки, то все сооруженіе можетъ служить какъ вила или дача.

„Гурзуфъ“. Въ русскомъ стилѣ грубы детали.

„Два“. Византійскій стиль по общей композиціи; детали отдѣльныхъ частей и главные орнаменты взяты изъ „Art nouveau“, что для православнаго храма казалось-бы и не подходить.

„VII“. Новый стиль въ примененіи къ русскому стилю; въ отдѣльности детали интересны, но мало церковнаго характера, звонница неудачна. Въ общемъ представляетъ интересъ, какъ нѣчто новое, хотя и не вполне удачное.

„V 2“. Тоже на новые мотивы, напоминающіе скорѣе англійскія кирпичи, помѣщаемые въ ежегодникъ Кохе „Academie-Architecture“, въ отдѣльности также есть интересные детали.

„Знакъ, напоминающій подкову“. Русский стиль суздальскихъ церквей. Характерно, но скучновато и не подходитъ къ мѣстнымъ условіямъ.

„Таврида“. Византійскій стиль, детали грубы; очень неудачно поставленъ склепъ, закрытый въ лѣстницахъ.

Еще „Крымъ“. Обыкновенная приходская церковь. Проектъ не представляетъ интересныхъ данныхъ.



Контора строительныхъ работъ

В. М. ШНЕЙДЕРЪ

бывш. фирмы „Ф. Графъ и В. Шнейдеръ“.

Москва, Каланчевская, д. Клеева, противъ желѣзнодорожнаго переезда, телефонъ № 2349.

Заводъ въ Сокольникахъ, собств. зем. Огородная ул.

Бетонныя работы, плоскія покрытія, перегородки, полы, своды и проч.

Ступени и устройство лѣстницъ, бетонныхъ, каменныхъ, бетонно-каменныхъ и желѣзо-бетонныхъ.

Машинное производство половыхъ плитокъ, настилка половъ своими и Метлахскими плитками.

Алебастровыя (Коколитъ) работы: перегородки и накаты, вентиляціонныя каналы и проч.

Каменотесныя работы, изъ Эстляндскаго мрамора и гранита для цоколя и фасадовъ. 28—17—5

ВЛАДѢЛЬЦАМЪ

домовъ, дачъ, заводовъ и проч. предлагаются совершенно готовыя

эмалевыя и масляныя краски,

очень быстро высыхающія, безъ запаха и весьма прочныя, такъ что онѣ крайне выгодны для всякихъ помѣщеній и работъ.

СКОРОВОСЫХАЮЩІЕ ЛАКИ

для вагоновъ, экипажей, мебели, половъ и проч., отличающіеся сильнымъ блескомъ и прочностью.

С. КИНГЪ,

въ С.-Петербургѣ,

фабрика англійскихъ лановъ и красокъ.

Москва, В. Лубянка, д. Вѣльева.

(Телефонъ № 596).

ПРЕЙСЪ-КУРАНТЪ БЕЗПЛАТНО.

40—13—12

Изданіе С. В. Кульженко:

Соборъ Св. Владиміра въ Кіевѣ.

18 печ. листовъ in folio, 42 фотогравюры на отдѣльныхъ листахъ и 105 иллюстрацій въ текстѣ; общій внутренній видъ собора исполненъ въ краскахъ.

Цѣна книги въ переплетѣ 10 р.

Главный складъ въ книжномъ магазинѣ С. В. Кульженко въ Кіевѣ. (ОБМ.)

АРХИТЕКТУРНЫЕ МОТИВЫ.

ХУДОЖЕСТВЕННОЕ ИСПОЛНЕНИЕ

скульптурных архитектурно-декоративных работ

*** ВСЕХЪ СТИЛЕЙ. ***

Группы, статуи, бюсты, барельефы, памятники, фонтаны, вазы, и проч. Imitations de l'ancien, genres allégoriques, moderne et différents style décoratifs

всякаго рода скульптурныя и изящныя художественныя работы

палье-маше, бронзы, цинка, цемента, staff, гипса, и терракоты.

С. А. Пожилцовъ и А. П. Чернышовъ.
Скульпторы
Москва, ул. Средней Лясы и Миж. Трудовой, соб. домъ.

ПРОИЗВОДСТВО

цинковыхъ строительныхъ работъ:

главы, купола, обелиски, торшеры, карнизы, балконы, кронштейны, балюстрады и орнаменты всехъ стилей.

Облицовка фасадовъ цинкомъ.

Покрытіе крышъ и куполовъ чешуей разныхъ рисунковъ.

Спеціальное бронзолитейное художественно-промышленное дѣло.

* ГАЛЬВАНОПЛАСТИКА и ОХУДѢ. * 4—15—8



Архитекторъ Бондаренко въ засѣданіи строительнаго отдѣленія И. Р. Т. О. 14 апрѣля с. г., демонстрировалъ модель патентованнаго разборчатаго барака, приспособленнаго для временнаго жилья въ условіяхъ нехолоднаго климата.

Баракъ состоитъ изъ немногихъ сортовъ деревянныхъ частей взаимно соединяющихся простѣйшими способами. Всѣ части изготовляются фабричнымъ способомъ машинами, чѣмъ достигается однообразіе и плотная пригонка. Особенное вниманіе обратило на себя укрѣпленіе половыхъ досокъ посредствомъ остроумнаго винтового прибора съ вращающейся на шарикахъ шляпкой изъ двухъ половинокъ, допускающее легкую сборку и разборку пола. Лишь угловыя части барака, составляющія одно цѣлое изъ двухъ досокъ, соединенныхъ внутренними шипами и выходящими наружу нагелями — подверглись сомнѣнію присутствующихъ, вообще это изобрѣтеніе заслуживаетъ несомнѣннаго интереса.

(„Зап. Им. Р. Т. О.“ № 78).

Г. министръ путей сообщенія утвердилъ правила для испытанія постороннихъ лицъ на званіе инженера-строителя въ Императорскомъ московскомъ Инженерномъ училищѣ вѣдомства путей сообщенія. Этими правилами предоставляется право лицамъ, не обучавшимся въ Инженерномъ училищѣ, держать при послѣднемъ экзаменѣ на званіе инженера-строителя. Требуется для этого лишь, чтобы подавшій прошеніе о желаніи экзаменоваться прослужилъ на технической практикѣ не менѣе двухъ лѣтъ. Эта техническая практика должна заключаться въ съемкахъ и изысканіяхъ путей сообщенія и въ производствѣ строительныхъ работъ, въ технической службѣ по постройкѣ и эксплуатаціи желѣзныхъ дорогъ или въ техническихъ занятіяхъ при управленіяхъ желѣзныхъ дорогъ и т. д. Лица, окончившія курсъ высшихъ техническихъ учебныхъ заведеній, могутъ быть освобождены особѣмъ училища, съ разрѣшенія министра путей сообщенія, отъ испытанія изъ предметовъ, которые въ этихъ учебныхъ заведеніяхъ проходились по программамъ не меньшаго объема, чѣмъ программы для испытанія постороннихъ лицъ на званіе инженера-строителя. Выдержавшіе экзаменъ получаютъ отъ училища

Фирма существуетъ съ 1880 г.



Телефонъ № 1164.

Торговый домъ Н. П. Бирюковъ и К^о.

Москва, Сушево, Казанская улица, собств. домъ.

Желѣзо-бетонныя работы: своды разл. конструкцій, плоск. покрытія потолковъ, перегородки, ступени и т. п.

Мраморно-мозаичныя работы: ванны, подоконники и проч.

Настилка половъ: бетонныхъ и терракотовыхъ паркетовъ изящныхъ рисунковъ.

НОВОСТЬ: полы изъ массы подъ названіемъ „СОРЕЛИТЪ“ необыкновенной прочности дурные проводн. тепла и холода.

Облицовка стѣнъ: фаянсовыми и терракотовыми плитками.

Канализаціонныя и водопроводныя работы.

Привилегированные автоматическіе резервуары для канализаціонной дворовой сѣти при минимальныхъ уклонахъ.

Продажа: солено-глазурованныхъ шведскихъ трубъ, бетонныхъ трубъ-колець для канализаціонныхъ колодезевъ и цемента.

33—24—14

АРХИТЕКТУРНЫЕ МОТИВЫ

дипломъ на званіе инженера-строителя со всеми присвоенными ему правами. По выдержаніи дополнительнаго испытанія при институтѣ инженеровъ путей сообщения, они могутъ получать званіе инженера. Первое испытаніе на званіе инженера-строителя состоится въ декабрь мѣсяцѣ. Уже подано до 50-ти прошеній о желаніи экзаменоваться для полученія этого званія.

Городское управленіе получило предложеніе откликнуться на постройку русскаго дома въ Санъ-Ремо, учреждаемаго въ память въ Бозѣ почившаго Великаго Князя Алексѣя Михайловича. Предполагается создать тутъ санаторію для легочныхъ больныхъ русскихъ, которые получали-бы тутъ полный уходъ. При санаторіи предполагается церковь. Постройка этого учрежденія, на 30 человекъ, обойдется около 60 тыс. руб. Пользованіе услугами санаторіи будетъ платное, но три кровати могутъ замѣщаться бесплатно, если какое-нибудь учрежденіе пожертвуетъ на это средства. Городу Москвѣ предлагается принять участіе въ созданіи одной изъ такихъ бесплатныхъ кроватей.

Открывшіяся въ Тихвинскомъ городскомъ имѣніи залежи мрамора вызываютъ нѣкоторое сомнѣніе въ виду мягкости мрамора, врядъ-ли поэтому удобнаго для ступеней. Предполагается воспользоваться указаніями профессора Белелюбскаго для укрѣпленія мрамора посредствомъ известковыхъ солей.

Объ измѣненіи правилъ приема вольнослушателей въ Высшее Художественное Училище и прохожденія ими художественнаго курса.

Государь Императоръ, по всеподданнѣйшему докладу Министра Императорскаго Двора представленія Его Императорскаго Высочества Президента Императорской Академіи Художествъ, въ 24 день мая 1901 года, Высочайше соизволилъ на измѣненіе правилъ приема вольнослушателей въ Высшее Художественное Училище и прохожденія ими художественнаго курса, изложенныхъ въ §§ 76—80 и въ примѣч. 2 къ § 36, нынѣ дѣйствующаго временнаго устава Императорской Академіи Художествъ согласно съ прилагаемой при этомъ Высочайше утвержденною редакціею упомянутыхъ правилъ.

Нынѣ дѣйствующіе §§.

§ 76. Профессоры - руководители мастерскихъ имѣютъ право принимать учениковъ по своему выбору,

Акціонерное общество
ПРОБОЧНОЙ МАНУФАКТУРЫ

ВИКАНДЕРЪ И ЛАРСОНЪ

въ ЛИВАВѢ, Курляндской губ.

Основной капиталъ 2.000.000 рублей.

ФАБРИКА ДЛЯ ПРОИЗВОДСТВА
ПРОБОКЪ

И
ЛИНОЛЕУМА
(пробковыхъ ковровъ).

Превосходная настилка для половъ

Единственные собственники въ Россіи патентовъ Ф. Вальтона
(изобрѣтателя линолеума).

Линкруста, рельефные обои.

Конторы и склады:

въ Москвѣ: Старый Гост. дворъ, № 76, на Варваркѣ,
„ С.-Петербургѣ: Мойка, № 42,
„ Одессѣ: Преображенская ул., д. Штеренберга,
„ Варшавѣ: Новая Сенаторская ул., № 8.

Прейсъ-курранты и рисунки высылаются бесплатно.

ТОРГОВЫЙ ДОМЪ

К. БЕШЪ.

Москва и Нижній-Новгородъ.

КАМЕННЫЙ УГОЛЬ, КОКСЪ, АНТРАЦИТЬ.

ЧУГУНЪ.

ПРЕДСТАВИТЕЛЬСТВО

Акц. Общ. Боровическ. зав. бывш. К. ВАХТЕРЪ и К^о.

ОГНЕУСТОЙЧИЙ КИРПИЧЪ, ГЛИНА,
ГОНЧАРНЫЯ ТРУБЫ, КИСЛОУПОРНЫЯ СОСУДЫ,

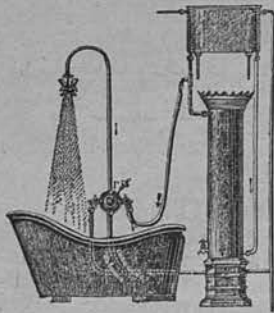
КОНТОРА

Мясницкая. Фуркасов, пер., д. Кенпозь.
Телефонъ № 2015.

СКЛАДЪ.

Каланчев. ул. по линіи Моск.-Курск. ж. д.
Телефонъ № 344.

АРХИТЕКТУРНЫЕ МОТИВЫ.



ВОДОПРОВОДЪ И КАНАЛИЗАЦІЯ

ПОЛНОЕ УСТРОЙСТВО:

ватерклозетовъ, ваннъ, купальныхъ комнатъ и т. п.

К. Ф. Фендтъ,

Москва,

Николо-Ямская, д. Александрова.



26—20—18

БР. Е., Л. и Ф. ВИШНЕВСКИЕ.

Фабрика художественной бронзы и герковной утвари.

Москва, Нѣмецкій рынокъ, Ладожская улица,
домъ Вишневской.

ХУДОЖЕСТВЕННАЯ БРОНЗА.

ГРУППЫ, ФИГУРЫ, БРОНЗА для освѣщенія, кабинетная
БРОНЗА.

ЦЕРКОВНАЯ УТВАРЬ:

ИКОНОСТАСЫ, ЦАРСКІЯ ВРАТА, ПРЕСТОЛЫ, ГЛАВЫ,
КРЕСТЫ.

ПАМЯТНИКИ, БАЛЛЮСТРАДЫ.



Золотая медаль. Всемирная выставка въ Парижѣ въ 1900 г.

Золотая медаль. Всероссийская выставка 1896 г.

Золотая медаль. 1-я Электрическая выставка.

Медаль Императ. Русск. Техн. Общ. Гальванопластическая выставка.

23—16—6

не удовлетворяющихъ установленному научному цензу, въ количествѣ, не превышающемъ утвержденной Президентомъ нормы; этимъ ученикамъ присвоивается наименованіе вольнослушателей.

§ 77. Вольнослушатели могутъ быть допускаемы къ слушанію научныхъ курсовъ.

§ 78. Срокъ пребыванія ихъ въ академическомъ училищѣ не можетъ превышать пяти лѣтъ, по окончаніи коего или ранѣе, по удостоенію художественнаго совѣта, могутъ получать званіе художника, при условіи исполненія всѣхъ художественныхъ и научныхъ требованій, установленныхъ для учениковъ Академіи.

§ 79. Исполнившіе одни художественныя требованія получаютъ особое о томъ свидѣтельство.

§ 80. Вольнослушатели вносятъ плату въ размѣрѣ 50 р. въ годъ.

Примѣчаніе 2 къ § 36. Лица, заявившія себя въ рисовальныхъ школахъ и по экзаменамъ особенно выдающимися художественными способностями, но не удовлетворяющія требованіямъ научнаго ценза, могутъ быть приняты въ училище только по особому постановленію Совѣта Академіи, утвержденному Президентомъ.

Измѣненные §§.

§ 76. Лица, неудовлетворяющія общепредельному цензу, установленному для поступленія въ число учениковъ высшего художественнаго училища, могутъ быть приняты по выдержаніи художественнаго экзамена въ классы подъ наименованіемъ вольнослушателей, они проходятъ художественный курсъ на общемъ для всѣхъ учащихся основаніи (§§ 38—58, кромѣ § 52).

§ 77. Ежегодный пріемъ вольнослушателей ограничивается числомъ 15.

§ 78. Вольнослушатели поступаютъ въ высшее художественное училище исключительно съ цѣлью усовершенствоваться въ искусствѣ, а потому по окончаніи курса не удостоиваются никакого званія или правъ, сопряженныхъ съ онымъ.

§ 79. Вольнослушатели, удовлетворившіе всѣмъ художественнымъ требованіямъ, предъявляемымъ для окончанія курса ученикамъ, получаютъ о томъ особое свидѣтельство.

§ 80. Для полученія званія художника вольнослушатель долженъ: 1) сдать удовлетворительно всѣ экзамены по специальнымъ предметамъ академическаго курса, для чего во время пребыванія въ высшемъ художественномъ училищѣ допускается къ слушанію лекцій, и 2) представить свидѣтельство о выдержаніи экзамена, соответствующаго курсу 6-ти классовъ реальнаго училища (§36 устава). Удовлетворившій этимъ двумъ требованіямъ получаетъ вза-

АРХИТЕКТУРНЫЕ МОТИВЫ.

мѣнь свидѣтельства (§ 79), дипломъ на званіе художника, со всѣми сопряженными съ этимъ званіемъ правами.

Примѣчаніе. Соединенные совѣты Академіи профессоровъ — руководителей и художественный, могутъ ходатайствовать предъ Президентомъ Академіи о дарованіи вольнослушателю диплома и безъ представленія свидѣтельства, указаннаго въ пунктахъ 2-мъ § 80, по признанію таланта и способности его. Такое ходатайство можетъ быть возбуждено лишь по постановленію двухъ третей присутствующихъ членовъ соединенныхъ совѣтовъ.

Примѣчаніе къ § 36. Лица, заявившія себя въ рисовальныхъ школахъ особенно выдающимися художественными способностями, но не удовлетворяющія требованіямъ научнаго ценза, могутъ быть приняты въ училище только по особому постановленію Совѣта Академіи, утвержденному Президентомъ.

Въ октябрѣ начнется разсмотрѣніе въ Государственномъ совѣтѣ новаго положенія о Строгановскомъ училищѣ, значительно раздвигающаго рамки преподаванія въ училищѣ и права окончивающихъ въ немъ.

10 сент. состоялось освященіе новаго помѣщенія Строгановскаго училища, въ домѣ училища на Мясницкой гдѣ отведены два этажа для двухъ младшихъ классовъ училища, съ 250 учащимися.

На любительскіе классы при Строгановскомъ училищѣ, открытые только третьяго дня, уже записалось 120 чел.

Хранителемъ художественно-промышленнаго музея Императора Александра II при Императорскомъ Строгановскомъ училищѣ назначается Ф. Ф. Горностаевъ.

Вѣдомость

ходатайствамъ о постройкахъ, поступившимъ въ Московскую Городскую Управу съ 3 по 17 сентября 1901 г.

94. Е. В. Пальмахъ — постройка 2-хъ этажнаго каменнаго для спаленъ рабочихъ корпуса и 2-хъ этажныхъ каменныхъ службъ, по Даниловской ул. Серпуховск. ч. 2 уч. (арх. Кожевниковъ).

95. И. М. Гороховъ — надкладка 2-го этажа на каменномъ жиломъ строеніи по Скотопроегонной, Серпухов. част. 2 уч. (арх. Владиміровъ).

96. И. М. Веселовъ — постройка 2-хъ этажнаго каменнаго жилого дома по

АКЦИОНЕРНОЕ ОБЩЕСТВО ОДЕССКАГО ПРОБОЧНАГО ЗАВОДА Эд. АРПСЪ и К^о.

Москва, Маросейка, домъ Хвоцинскаго. Телефонъ № 1780.

ПРЕДЛАГАЕТЪ

Лучшій пробковый ИЗОЛЯЦИОННЫЙ МАТЕРІАЛЪ.

Пробковыя скорлупы и сегменты для изолировки и паровыхъ и водяныхъ трубъ, аппаратовъ, котловъ, резервуаровъ и т. п. ● Пробковыя плиты и кирпичи для изолировки шедовыхъ крышъ, мансардовъ и ледниковъ, для постановки легкихъ, непронускающихъ звукъ перегородокъ. ● Пробковыя желобовидныя плитки. ● Наша спеціальность для осушки сырыхъ стѣнъ. ● Пробковый канатъ для изолировки вибрирующихъ трубъ и аппаратовъ. ● Пробково-асбестовый изоляц. составъ въ пор. Высылаются франко по первому требованію отзывы о произведенныхъ изоляционныхъ работахъ въ разныхъ фабрикахъ и заводахъ и обширные проспекты и образцы. ● Обращаемъ вниманіе на большую разницу сохраненія теплоты при изоляціи нашимъ матеріаломъ въ сравненіи съ матеріалами конкуренціи, якобы въ водѣ не распускающимися. ● Цѣны внѣ конкуренціи. 36—30—18



Напоминаемъ, что срокъ конкурсовъ: на составленіе проекта перья въ с. Згуровкѣ истекаетъ 3-го декабря с. г. въ 3 ч. Надстройки и передѣлки фасада жилого дома въ С.-Пб. — 7 января 1901 г. въ 3 ч. Памятника Н. В. Гоголю въ Москвѣ — 30 декабря с/г. въ 12 час.

Механическая лабораторія

по испытанію строительныхъ матеріаловъ, состоящая при Училищѣ Живописи, Ваянія и Зодчества (Москва, Мясницкая, домъ Московскаго Художественнаго Общества, противъ Почтамта), принимаетъ испытанія цементовъ, кирпича, камней, металловъ дерева и прочихъ строительныхъ матеріаловъ, согласно техническихъ условій, выработанныхъ въ Министерствѣ Путей Сообщенія и по правиламъ, установленнымъ въ международныхъ конференціяхъ.

Завѣдующій лабораторіей **Лахтинъ.**

46—10—7

АРХИТЕКТУРНЫЕ МОТИВЫ.

ТОРГОВЫЙ ДОМЪ

В. СТОЛЯРОВЪ.

МОСКВА,

Мясницкая, Кривокольный пер. д., Фролова.

Телефонъ № 981.

ИМѢЕТЪ
ПОСТОЯННО
на складѣ
ПОРТЛАНДСКІЙ
ЦЕМЕНТЪ



● ● ОБЩЕСТВА ● ●
ЧЕРНОМОРСКАГО

цементнаго производства собственныхъ заводовъ въ Новороссійскѣ и Лисичанскѣ.

Ежегодное производство до 1.000.000 бочекъ цемента качествомъ значительно превышающаго требованія Министерства.

27—5—3



ХРУСТАЛЬНЫЙ ЗАВОДЪ

А. ДЮТФУА,

въ Москвѣ, на Бутырнахъ.

МАГАЗИНЪ: Маросейка, д. Хвоцинскаго.

Телефоны: завода № 514, склада 978.

ПРОИЗВОДСТВА:

Призматическихъ и конвексныхъ стеколъ, для иллюминаторныхъ чугунныхъ рамъ въ тротуары, мостовыя и въ подвальные помѣщенія; полахъ стеклянныхъ кирпичей для свѣтопроницаемыхъ стѣнъ.

38—17—2

КОНТОРА и СКЛАДЪ

Артуръ Перксъ.

Металлическая эмалированная облицовка стѣнъ.

Заграничн. мозаичныя половыя плитки.

Англійскіе обои „Рельефъ“ изъ композицій.

Англійскіе обои бумажные художественнаго исполненія.

МОСКВА, уг. Неглиннаго бульв. и Кисельнаго пер., д. Архангельскаго.

Телефонъ № 2589.

12—15—7

Дачному проѣзду Прѣсенск. част., 2 участка.

97. Г. И. Нокоревъ—постройка двухъ 2-хъ этажныхъ и трехъ одноэтажныхъ деревянныхъ жилыхъ домовъ по Усачевскому переулку, Хамовн. част., 1 уч. (арх. Соколовъ).

98. Н. Ф. Панинь—устройство подвала по Бол. Толмачевскому переулку, Якиман. част. 1 уч.

99. В. И. Новиковъ—постройка 2-хъ этажнаго каменнаго жилого дома по Бол. Толмачевскому пер., Яким. части 1 уч. (арх. Бирюковъ).

100. И. А. Хомяновъ—постройка 4-хъ этажнаго каменнаго жилого дома по Банному переулку, Якиман. част., 2 уч. (арх. Бирюковъ).

101. Колпакова—надстройка 2-го этажа фабричнаго корпуса и постройки оконъэтажнаго нежилого строенія на Зацѣль, Пятницкой части, 2 уч.

102. С. А. Смирновъ—постройка 2 этажнаго деревяннаго жилого дома по Мал. Грузинской улицѣ, Прѣсен. ч., 2 уч. (арх. Зябревъ).

103. Н. В. Реневъ—постройка 3-хъ этажнаго каменнаго жилого дома и одноэтажнаго каменнаго нежилого, по Дегтярному пер., Арбатской части, 2 уч.

104. Г. К. Виноградовъ—постройка одноэтажнаго деревяннаго жилого дома по Щиповскому пер., Серпух. части, 2 уч. (арх. Самаринъ).

105. А. И. Мансимовъ—постройка одноэтажнаго каменнаго жилого дома по Арсентьевскому пер., Серпух. части, 2 уч.

106. Ф. И. Бнярова—постройка 4 этажнаго каменнаго жилого дома и 2-хъ этажнаго нежилого по Теплому пер., Хамовническ. части, 1 уч. (арх. Бирюковъ).

107. М. Е. Клюгина—постройка 2 этажнаго деревяннаго жилого дома на землѣ Троице-Сергіевой лавры, Сущевск. части 1 уч. (арх. Зябревъ).

108. Н. М. Матвѣевъ—постройка 1 этажныхъ каменныхъ жилого и нежилого домовъ по 3-ей Тверской-Ямской ул., Сущевск. част. 2 уч. (арх. Властовъ).

109. А. С. Басиановъ—постройка 2 этажнаго деревяннаго жилого дома по Новопроектированному пер., Сущевск. части, 1 уч. (арх. Пютровичъ).

110. П. Т. Шмаровичъ—постройка 2 этажнаго деревяннаго жилого и 1 этажнаго каменнаго нежилого домовъ по Марковкинскому проѣзду, Сушев. части, 2 уч.

111. И. М. Мѣшковъ—постройка 2-хъ этажнаго каменнаго жилого дома и одноэтажнаго такого-же нежилого по Комиссаріатской набережной, Пятниц. части, 1 уч. (арх. Кулакинъ).

112. И. Т. Донской—постройка двухъ 2-хъ этажныхъ деревянныхъ

УКАЗАТЕЛЬ ФИРМЪ,

помѣщающихъ свои объявленія въ журналѣ „Архитектурные Мотивы“.

- Арпсъ, Эд. и К^о пробковый изоляционный материалъ; М-ва, Маросейка д. Хвоштинскаго.
- Бешъ, К., коксъ, уголь, антрацитъ и чугуны; глина, шамотъ и огнеупорный кирпичъ. М-ва, Мясницкая д. Кеппенъ.
- Бирюковъ, Н. П. и К^о, желѣзно-бетонныя, мраморно-мозаичныя, канализаціонныя и водопроводныя работы. М-ва, Сушево, Казанская ул., с. д.
- Бладтъ, Ф., порландскій цементъ зав. Портъ-Кунда, Москва, Фуркасовскій пер., д. № 6.
- Бреннертъ, Г. О., цинковыя, стропильныя работы. М-ва, Пименовская, соб. домъ.
- Вейзе и Монскій, насосы и котлы; складъ: М-ва, Мясницкая, д. Музея.
- Винандеръ и Ларсонъ, ливолеумъ, и линкруста. М-ва, Варварка, Стар. Гостир. дворъ.
- Винтергальтеръ, водопроводъ и канализація. М-ва, Столешниковъ пер., д. бывш. Бучумова.
- Вишневецкіе, бр., Е., Л. и Ф. фабрика художественной бронзы и церковной утвари. М-ва, Нѣмецкій рынокъ, Ладожская ул., д. Вишневской.
- Всеобщая компанія электричества, электрическое освѣщеніе, передача и тяга. М-ва, Лубянской пр. д. Стахѣва.
- Герценбергъ, Т-во Э. О. торфяной порошокъ (сфагнумъ). Контора—М-ва, Ильинка, д. Юсифовскаго монаст.
- Госманъ, Т., стропильныя и проч. металлическія работы для построекъ. Заводъ, М-ва, Марьяна роца, Новое шоссе, № 38.
- Гофманъ, К. К., отопленіе и вентиляция. М-ва, Селезневская, 31.
- Гринбергъ, И. Г., устройство подъемныхъ машинъ зав. К. Флоръ. М-ва, Средніе ряды, 3-й корпусъ, 19 подъѣздъ.
- Денисовъ, С. А., столярно-паркетная фабрика. М-ва Тихвинская ул., св. домъ.
- Дубровинъ, А. и Зелинскій, Л., отопленіе, вентиляция и слесарно-строительныя работы. Москва, Сушевская, д. Дубровина, № 29.
- Дютфуа, А., иллюминаторы и стеклянные кирпичи. Москва, Маросейка, д. Хвоштинскаго.
- Захаровъ, Н. А., мраморныя и гранитныя работы. М-ва, Лужскій мостъ, Серебряническій пер., с. д.
- Кингъ, С., краски, лаки. М-ва, Б. Лубянка, д. Бѣлаева.
- Кольбе, Р., электричество, водопроводъ, подъемныя машины. Спб., Вознесенскій просп., № 36. М-ва, Маросейка, с. д.
- Кочубей, М. П., паровыя машины, котлы, перегрѣватели, канализація, водопроводъ, отопленіе, складъ сгущеннаго кислорода и жидкой углекислоты.
- Кузнецовъ, М. С., фарфоровыя, фаянсовыя и майоликовыя издѣлія, Москва, Мясницкая, соб. домъ.
- Кутыринъ, М. Д., обработка камня и цемента, бетонныя работы. М-ва, Ермолаевская-Садовая, соб. домъ.
- Левинъ, А. Г., слесарно-строительныя работы. М-ва, Бронная, Б. Козинскій пер., соб. домъ.
- Линде, Августъ., теплыя крыши съ пробковой изоляціей. М-ва, Малая Лубянка, д. Бѣлаева.
- Липгартъ, Эмиль, и К^о, цементъ известъ и алебастръ. Москва, Мясницкая, 59.
- Марновъ, А. М., производство каменныхъ работъ. М-ва, Смоленскій бульваръ, Неопалимовскій пер., д. Федорова.
- Медвѣдевъ, Л. Н. и К^о, художественная кузнечно-слесарная и строительная мастерская. Подъемныя машины зав. Шмидтъ, Кранцъ и К^о. М-ва, Малая Грузиныя, д. Филипповой. Магазины: Петровка, д. Корвина.
- Механическая лабораторія, по испытанію стропит. матер.—М-ва, Мясницкая, при училищѣ живоп., ваия. и зодчества.
- Московское Торгово-Строительное Агц. 0-во. Постройки домовъ, торговля строительными матеріалами, составленіе проектовъ.
- Мюръ и Мерилизъ, водопроводъ и канализація. М-ва, Мясницкая, д. Варваринскаго О-ва, печи—тамъ же, мебель. Петровка, д. Хомякова.
- Неандеръ, К., зеркала и стекла. М-ва, Солянка, д. Болкова.
- Персъ, Артуръ, различн. заграницн. стропит. матеріалы. М-ва, Неглинный бульваръ, д. Архангельскаго.
- Петровъ, Н. В., контора газетъ и объявленій. Харьковъ, Университетская горка.
- Пирсторфъ, О. А., евбеолитъ и пр. стропит. матеріалы. М-ва, Фуркасовскій пер. д. Колонова.
- Пожилицовъ, С., и Чернышевъ, А., скульптурныя и гѣбныя работы. Москва, уг. Средней Прѣсни и Нижне-Прудовой, соб. домъ.
- Поль, Георгъ, художественный цинко-литейный заводъ. М-ва, за Тверской заставой, д. Юрасова.
- Руммель, Лесникъ и К^о, разныя трубы, арматура и проч. метал. издѣлія. М-ва, Мал. Лубянка, д. Гальнбекъ.
- Сименсъ и Гальснѣ, электрич. освѣщеніе и друг. устройства. Москва, Маросейка, д. Грачевыхъ.
- Столяровъ, В. (Торговый домъ), складъ порландскаго цемента. М-ва, Мясницкая ул., Кривокольный пер., д. Фролова.
- Трофимовъ, С. М., съ сыновьями, водопроводно-строительное производство. М-ва, Шаболовка, соб. домъ.
- Фельдманъ, Я. Ф. и сынъ, скульптурная мастерская. М-ва, Садовая-Каретная, домъ Лыжина.
- Фендтъ, К. Ф., водопроводъ и канализація. М-ва, Никола-Ямская, д. Александрова.
- Франце, Ф., цинковыя и мѣдныя стропит. работы. Фабрика: Марьяна роца, Шереметевская, № 38.
- Храповицкій, В. С., дѣсной матеріалъ, складъ. М-ва, бл. Рогожской заставы, 9 путь.
- Череповъ, Н. В., заводъ оцинкованнаго желѣза. М-ва, за Тверской заставой св. домъ.
- Шнейдеръ, В. М., бетонныя алебастровыя и каменные работы, половыя плитки. М-ва, Каланчевская, д. Клеева, противъ желѣзно-дорож. переѣзда, телефонъ № 2349.
- Щегловъ, А., и К^о, кухонныя плиты, балконы и рѣшетки. М-ва, Мясницкая, домъ Музея.

За помѣщеніе краткаго объявленія въ этомъ отдѣлѣ— платится 2 руб. за строчку за 10 разъ.

Объявленія принимаются по слѣдующей таксѣ:

Въ текстѣ журнала	Архитектурные Мотивы.				
	4 раза.	8 разъ.	12 разъ.	25 разъ.	50 разъ.
1 стр.	50.—	70.—	90.—	160.—	300.—
1/2 "	25.—	35.—	45.—	85.—	160.—
1/4 "	15.—	20.—	25.—	45.—	85.—
1/8 "	10.—	13.—	15.—	25.—	45.—
1/16 "	5.—	8.—	10.—	15.—	25.—

На обложкѣ журн.	Архитектурные Мотивы.				
	4 раза.	8 разъ.	12 разъ.	25 разъ.	50 разъ.
1 стр.	75.—	105.—	135.—	240.—	450.—
1/2 "	40.—	55.—	70.—	130.—	240.—
1/4 "	25.—	30.—	40.—	70.—	125.—
1/8 "	15.—	20.—	25.—	40.—	70.—
1/16 "	10.—	13.—	15.—	25.—	40.—

АРХИТЕКТУРНЫЕ МОТИВЫ

О пятомъ водопроводномъ сѣздѣ въ Кіевѣ.

(Окончаніе).

На слѣдующій день 23-го марта, засѣданіе сѣзда состоялось въ 10 час. утра. Первымъ былъ заслушанъ докладъ кіевского городского головы В. Н. Проценко: „о необходимости: а) установленія въ законодательномъ порядкѣ обязательнаго присоединенія къ канализаціоннымъ сѣтямъ, устраиваемымъ городскими управленіями и б) узаконеніе сервитутовъ для усадебъ, имѣющихъ обратные уклоны“.

Сѣздъ сдѣлалъ слѣдующія постановленія:

1. Возбудить ходатайство о предоставленіи въ законодательномъ порядкѣ городскимъ управленіямъ права издавать обязательныя постановленія о присоединеніи домовыхъ стоковъ къ городскимъ канализаціоннымъ сѣтямъ.

2. Вопросъ о желательности узаконенія сервитутовъ, устанавливающихъ обязательный пропускъ водостоковъ и водоводовъ для усадебъ съ обратнымъ уклономъ чрезъ смежныя усадьбы, поручить разработать особой комиссіи, состоящей изъ членовъ постояннаго бюро и членовъ сѣзда гг. М. И. Алтухова, А. А. Семенова, Н. К. Чижова, Э. Г. Перримонда, Б. К. Правдзика и представить

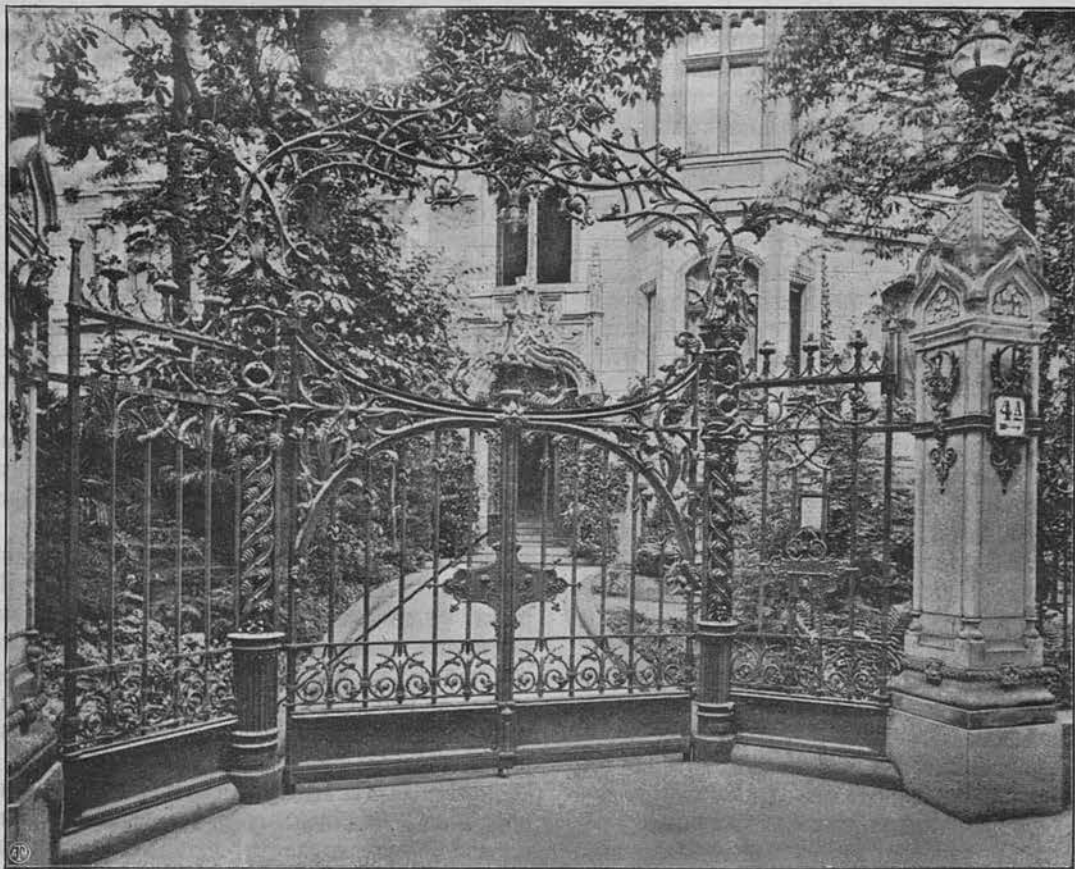


Рис. 20. Деталь рѣшетки и воротъ къ дому Тиргартенштрассе 4а, въ Берлинѣ (къ рис. 23).

АРХИТЕКТУРНЫЕ МОТИВЫ.

заключенія на разсмотрѣніе шестого водопроводнаго съѣзда.

3. Уполномочить постоянное бюро просить принять участіе въ комиссіи профессоръ Шидловскаго и С. Ф. Бубнова и представителей отъ Министерствъ: Внутреннихъ Дѣлъ, Земледѣлія и Государственныхъ Имуществъ, Путей Сообщенія и Юстиціи, а также отъ городскихъ управленій губернскихъ городовъ. Въмѣстѣ съ симъ поручается постоянному бюро пригласить членовъ пятаго съѣзда принять участіе въ трудахъ комиссіи лично или присылкой письменныхъ соображеній.

Затѣмъ съѣздъ выслушалъ докладъ Д. И. Трёмбовельскаго: „О простѣйшемъ способѣ водоснабженія гидравлическими таранами“. На основаніи преній съѣздъ постановилъ: Въ дополненіе къ постановленію четвертаго водопроводнаго съѣзда по докладу инженера И. П. Борзова признать желательнымъ производство опытовъ надъ автоматическими водоподъемниками, не только въ примѣненіи ихъ къ желѣзнодорожному водоснабженію, но и въ видахъ выясненія предѣловъ возможнаго примѣненія означенныхъ приборовъ для иныхъ цѣлей, а потому предложить постоянному бюро съѣздовъ просить Императорское Русское Техническое Общество образовать при обществѣ, или въ одномъ изъ его отдѣленій комиссію для производства вышеуказанныхъ опытовъ.

Далѣе было выслушано заявленіе члена съѣзда инженера Н. П. Зямина „По вопросу о порчѣ водопроводныхъ трубъ обратными токами электрическихъ трамваевъ“. Рѣшено просить постоянное бюро водопроводныхъ съѣздовъ разработать вопросъ о ходатайствѣ предъ Правительствомъ о томъ, чтобы при устройствѣ электрическихъ трамваевъ были предпринимаемы мѣры для предохраненія водопроводныхъ трубъ и доложить разработанное заключеніе шестому русскому водопроводному съѣзду, снесясь по этому вопросу съ бюро съѣзда электротехниковъ.

Сообщеніе Н. И. Водопьянова: „О водоснабженіи центральныхъ электрическихъ станцій“ принято къ свѣдѣнію.

Въ 3 часа дня члены съѣзда осматривали центральныя станціи электрическаго трамвая и электрическаго освѣщенія, а также станцію городской канализаціи.

Въ 8 часовъ вечера члены съѣзда прибыли по приглашенію города на парадный спектакль, специально для нихъ устроенный.

Засѣданіе съѣзда 24-го марта. Былъ выслушанъ докладъ комиссіи по ревизіи отчета постояннаго бюро.

По предложенію этой комиссіи съѣздъ принялъ слѣдующія постановленія: выразить благодарность постоянному бюро съѣздовъ за понесенные труды по веденію дѣлъ съѣздовъ и по изданію трудовъ съѣздовъ въ лицѣ предѣдателя Н. П. Зимина и членовъ К. П. Карельскихъ, А. П. Гавриленко, П. К. Худякова, предѣдателя четвертаго русскаго водопроводнаго съѣзда П. А. Зеленому за общее руководство по изданію трудовъ четвертаго съѣзда и за содѣйствіе къ полученію денежныхъ средствъ для этого изданія, московскому городскому управленію какъ за безвозмездное напечатаніе краткаго отчета четвертаго съѣзда, такъ равно и за содѣйствіе по разработкѣ вопроса о нормировкѣ трубъ, и городскимъ управленіямъ желѣзныхъ дорогъ, оказавшимъ матеріальную поддержку и постоянному бюро русскихъ водопроводныхъ съѣздовъ. По докладу комиссіи по нормировкѣ чугунныхъ водопроводныхъ трубъ и фасонныхъ частей для нихъ, высказались члены съѣзда гг. Бари, Неймайеръ, Линдлей, Алтуховъ, Веретенниковъ, Зиминъ, Тимоновъ и Правосудовичъ и поставлено образовать для окончательнаго редактированія — нормировки трубъ и техническихъ условій на поставку ихъ спеціальную комиссію изъ членовъ съѣзда по четыре человекъ: изъ числа профессоровъ, изъ среды потребителей трубъ и изъ среды производителей трубъ, съ правомъ рѣшать вопросы о размѣрахъ діаметровъ окружностей, центровъ фланцевыхъ болтовъ, отверстій, о числѣ фланцевыхъ болтовъ, о толщинѣ стѣнокъ, — рѣшеніе по которымъ съѣздомъ не установлено, — по ея усмотрѣнію.

Уполномочить комиссію издать не позднѣе 1 января 1902 г., новую нормировку трубъ и фасонныхъ частей и техническихъ условій на изготовленіе ихъ и выпустить ее для всеобщаго употребленія. Мѣсто засѣданій комиссіи назначается въ С.-Петербургѣ, причемъ первое засѣданіе поручается собрать профессору В. Е. Тимонову.

Затѣмъ съѣздомъ выслушанъ докладъ инженера А. А. Абрагамсона: „канализація Парижа“ еще разъ подтвердившій примѣнимость и цѣлесообразность полей орошенія для обезвреживанія канализаціонныхъ водъ даже и наиболѣе крупныхъ городовъ при наличности благоприятныхъ условій почвы и климата.

Далѣе былъ выслушанъ докладъ профессора А. А. Фадѣева: „объ обезвреживаніи канализаціонной жидкости“ и докладъ инженеръ-полковника П. В. Голубятникова „къ вопросу о расширеніи района кievской канализаціи“.

АРХИТЕКТУРНЫЕ МОТИВЫ.

Прения по этимъ докладамъ отложены до вечерняго засѣданія. Э. Г. Перримодъ заявилъ о необходимости выработки общей программы для направленія дѣятельности водопроводныхъ сѣздовъ, о необходимости скорѣйшей организаціи должности постоянныхъ членовъ сотрудниковъ постоянного бюро какъ въ вопросы поручено разработать постоянному бюро. Послѣ обѣда члены сѣзда осматривали кавалізаціонный колодезь съ эжекторами Шона на Бессарабской площади и Политехнической институтъ Императора Александра II. Въ этомъ послѣднемъ члены сѣзда подѣ руководствомъ г. директора института В. Л. Кирпичева и гг. профессоровъ ознакомились съ устройствомъ этого молодого грандіознаго, образцоваго технического учебнаго заведенія.

По открытіи вечерняго засѣданія сѣзда въ тотъ же день въ торжественномъ залѣ университета св. Владимира, предѣдатель собранія доложилъ сѣзду слѣдующіе результаты произведенныхъ по запискамъ баллотировокъ: въ члены постоянного бюро избраны Н. П. Зиминъ и К. П. Карельскихъ, предѣдатель-лемъ постоянного бюро избранъ Н. П. Зиминъ, въ члены комиссіи по нормировкѣ трубъ избраны: изъ среды профессоровъ: В. Е. Тимоновъ, П. К. Чижовъ, К. П. Карельскихъ, В. Л. Кирпичевъ. Изъ среды потребителей трубъ: Н. П. Зиминъ, В. В. Линдлей, М. И. Алтуховъ, А. П. Веретенниковъ. Изъ среды производителей трубъ: В. В. Бари, К. Ф. Неймайеръ, Е. Э. Бромлей, П. С. Држевецкій. Затѣмъ было приступлено къ обсужденію докладовъ А. А. Фадѣева и Н. В. Голубятникова, первый поставлено принять къ свѣдѣнію, а по второму докладу П. В. Голубятникова предложенные докладчикомъ тезисы отклонены. По докладу профессора Н. Е. Жуковского „ислѣдованіе надѣ треніемъ воды при большой разности скорости ея струй“ въ дополненіе къ докладу Д. Н. Вѣнникова постановлено, что представляется желательнымъ, чтобы были произведены изслѣдованія не только потерь напора въ трубахъ, но и изслѣдованіе скоростей въ различныхъ мѣстахъ поперечныхъ сѣченій и въ различныхъ точкахъ сѣченія одной и той же трубы. Послѣ доклада проф. Н. Е. Жуковский демонстрировалъ осуществленный по его идеѣ веревочный насосъ, дѣйствіе котораго основано на явленіи внутренняго тренія въ жидкости. Насосъ этотъ былъ приведенъ въ дѣйствіе и заинтересовалъ публику своею оригинальностью.

Докладъ инженера В. К. Шпейера объ устройствѣ канализаціонныхъ переводовъ подѣ

рѣкою Москвою и подѣ водоотводнымъ каналомъ въ Москвѣ и о прочисткѣ этихъ переводовъ ледяными шарами, вызвалъ прения, послѣ чего эта оригинальная прочистка была признана цѣлесообразною и рекомендована какъ дешевое и безопасное средство. Весь докладъ В. К. Шпейера былъ иллюстрированъ фотографіями, показанными при помощи волшебнаго фонаря на экранѣ.

Пятый русскій водопроводный сѣздъ много обязанъ кievскому городскому общественному управленію, оказавшему въѣзду существенную матеріальную поддержку, за что была выражена ему признательность въ лицѣ городского головы продолжительными аплодисментами.

По выслушаніи краткаго отчета, по предложенію предѣдателя и просьбѣ Нижегородской городской управы было рѣшено шестой сѣздъ созвать въ августѣ 1903 г. въ Нижнемъ Новгородѣ и, ввиду этого, членами постоянного бюро по устройству 6-го сѣзда избрать живущихъ въ Н.-Новгородѣ предѣдателя мѣстной санитарной комиссіи доктора В. В. Баулина и завѣдующаго водопроводомъ, инженера В. А. Гусева.

По предложенію предѣдателя сѣздъ вы-



Рис. 21. Деталь къ дому Тиргантенгитрассе 4а, въ Берлинѣ (рис. 23). Арх. Кремеръ и Волфенштейнъ.

АРХИТЕКТУРНЫЕ МОТИВЫ.

разиль глубокую благодарность товарищу председателю съезда профессору университета св. Владимира—Николаю Андреевичу Бунге и въ его лицѣ кievскому отдѣленію И. Р. Т. О.

Затѣмъ съездъ выразилъ благодарность председателю совѣта старшинъ кievскаго купеческаго клуба, радушно предоставившаго свои роскошныя помѣщенія для засѣданій съезда.

Профессоръ Императорскаго Московскаго университета и Императорскаго Техническаго училища Н. Е. Жуковскій принесъ съезду отъ этихъ учреждений поздравленіе съ успешнымъ осуществленіемъ его занятій.

Председатель съезда отмѣтилъ, какъ особенную черту съезда участіе въ немъ представителей городскихъ управленій и съездъ выразилъ городскимъ управленіямъ за ихъ вниманіе къ задачамъ съезда благодарность въ лицѣ присутствующихъ городскихъ головъ Нижегородскаго, Курскаго, Костромскаго, Каменецъ-Подольскаго, Черниговскаго, Каневскаго и Черкаскаго.

Затѣмъ съезду были высказаны привѣтствія черниговскимъ городскимъ головою Н. Д. Рудинымъ и членомъ правленія кievскаго общества взаимнаго страхованія Н. И. Яроцкимъ.

Съездъ единодушно принесъ благодарность мѣстнымъ членамъ сотрудникамъ постоянного бюро Ф. И. Родовичу, А. А. Абрагамсону, Г. П. Познякову и Ф. Ф. Эссенъ за ихъ значительные труды по устройству съезда.

Въ заключительной своей рѣчи председатель съезда кievскій городской голова В. Н. Проценко, указавъ на значеніе водопроводныхъ съездовъ, отмѣтилъ быстрое расширеніе программъ обсуждаемыхъ вопросовъ и создающуюся солидарность между водопроводными инженерами и гигиенистами, усматривая въ этомъ залогъ плодотворныхъ результатовъ, доставляемыхъ съездами. Выразивъ затѣмъ съезду отъ кievской городской думы поздравленіе съ успешномъ занятіи и поблагодаривъ съездъ за его вниманіе къ кievскимъ водопроводнымъ и канализационнымъ сооруженіямъ, председатель объявилъ Пятый Русскій Водопроводный Съездъ закрытымъ.

Въ отвѣтъ на посланную председателемъ съезда при торжественномъ открытіи его телеграмму Его Императорскому Величеству Государю Императору съ выраженіемъ вѣрно-подданическихъ чувствъ отъ членовъ съезда получено было чрезъ начальника края увѣдомленіе, что Государь Императоръ соизволилъ на означенной телеграммѣ собственноручно начертать „Искренно благодарю“.

Въ день закрытія съезда состоялся въ 4 часа пополудни въ гостиницѣ Континенталь товарищескій обѣдъ членовъ съезда, прошедшій съ большимъ оживленіемъ при энергичномъ обмѣнѣ мыслями, высказанными во множествѣ застольныхъ рѣчей.

— 2 —

Цѣлесообразное освѣщеніе въ школахъ.

(Переводъ съ нѣмецкаго).

Баварское министерство внутреннихъ дѣлъ нашло необходимымъ произвести обстоятельное изслѣдованіе тѣхъ условий, которыя точно опредѣляли бы преимущества того или иного источника свѣта, въ особенности при выборѣ газокалильнаго или электрическаго освѣщенія.

Въ экспертизѣ принималъ участіе извѣстный офтальматологъ докторъ Зеггель (Мюнхенъ), и его мнѣніе по этому вопросу было изложено въ специальной и пространной запискѣ, впоследствии препровожденной въ медицинскій факультетъ Мюнхенскаго университета. Члены факультета высказали свое мнѣніе, редактированное профессоромъ докторомъ О. Эвертсбушемъ. Оба реферата бы-

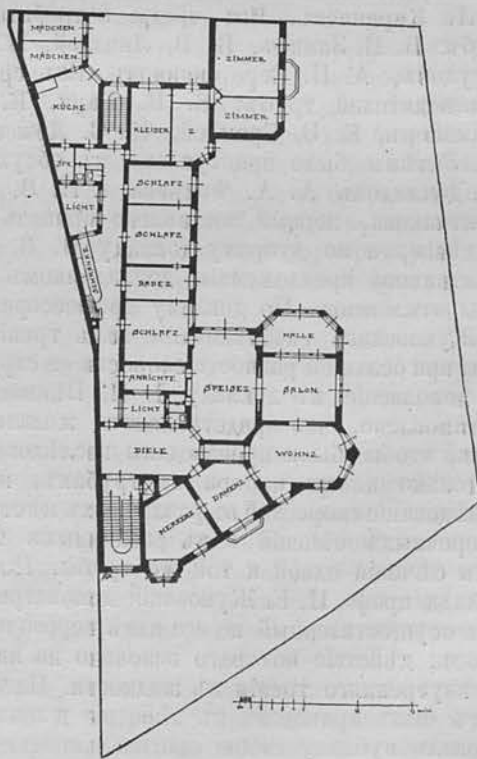


Рис. 22. Планъ къ дому рис. 23.

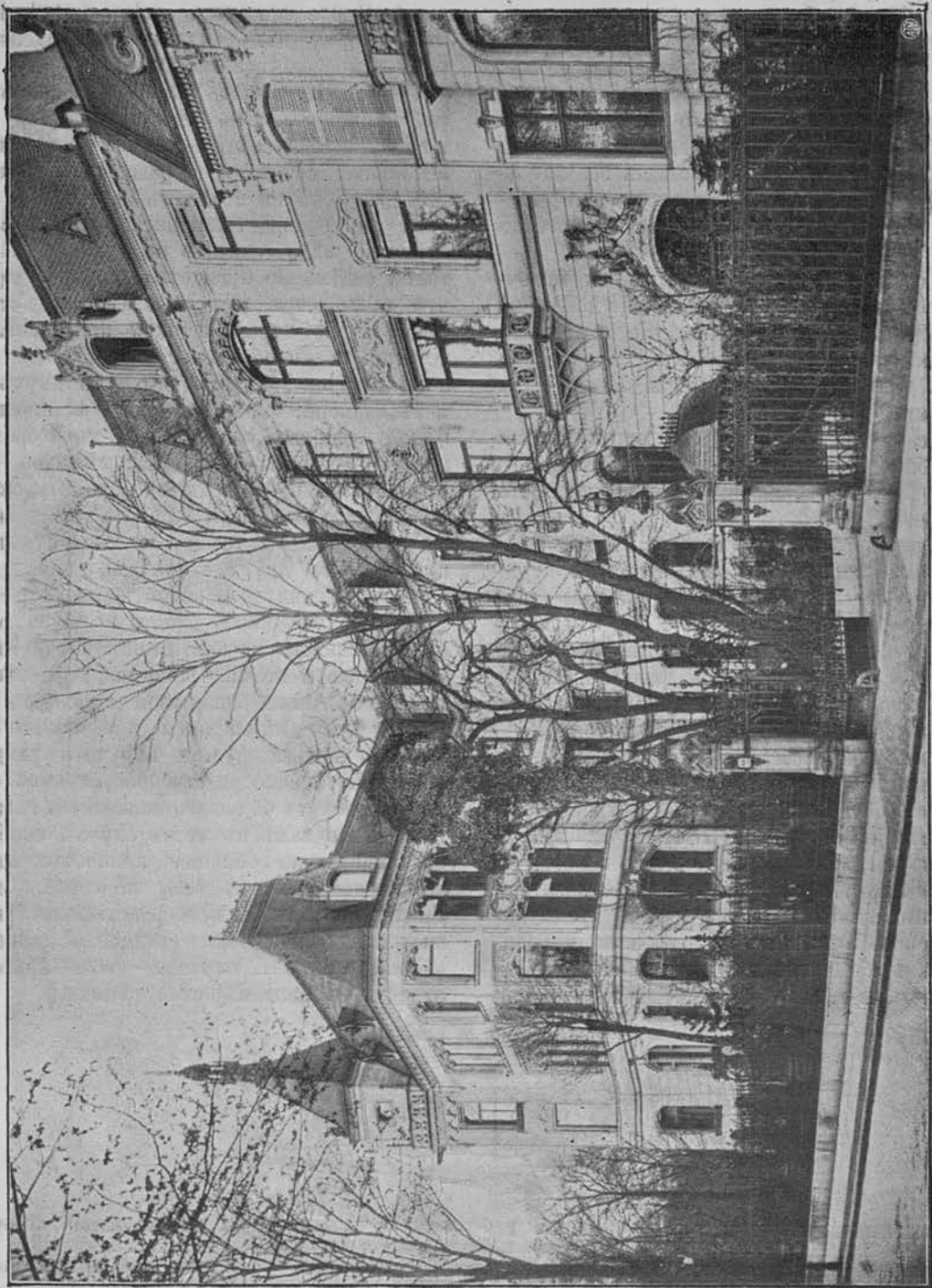


Рис. 23. Домъ въ Тиргартенштрассе 4а, Берлинъ. Постр. арх. Кремеръ и Вольфенштейнъ.

АРХИТЕКТУРНЫЕ МОТИВЫ.

ли своевременно полностью напечатаны в Münchener Medizinische Wochenschrift (1901 №№ 29 и 30), каковые и рекомендуем прочитать интересующимся, помѣщая въ настоящей замѣткѣ лишь конечные выводы.

Вотъ какія требованія предъявляютъ единогласно оба автора къ искусственному свѣту:

1) Порча воздуха израсходованиемъ кислорода и продуктами полного или неполного сгорания должна быть доведена до минимума.

2) Горѣніе не должно вызывать значительнаго повышенія температуры въ освѣщаемомъ помѣщеніи выдѣляющимся горячимъ газомъ или водянымъ паромъ.

3) Тепловое (темное) лучеиспусканіе источника свѣта также должно быть уменьшено до крайности. Черезъ-чуръ яркіе источники, а равно съ преобладающими химическими лучами должны быть по возможности скрыты отъ глазъ.

4) Безусловно недопустимо миганіе свѣта т.-е. поперебѣнное усиленіе и ослабленіе его интенсивности. Напряженіе свѣта должно быть постоянное.

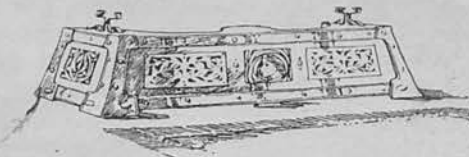
5) Считаая вполне достаточнымъ для обыкновенныхъ школьныхъ занятій 10 норм. керц. на метръ, а для болѣе мелкой работы (черченіе, рисованіе, анатомія и т. п.) отъ 15 до 25 норм. керц. на тоже пространство, слѣдуетъ распределять свѣтъ равномерно по всему освѣщаемому пространству, избѣгая всякихъ образующихъ тѣни предметовъ.

Разсматривая всесторонне этотъ вопросъ, и не забывая его коммерческой стороны, принималось, чтобы расходы по устройству и эксплуатаціи освѣщенія отнюдь не превышали нормы. Исходя изъ этихъ основныхъ пунктовъ намъ нужно безусловно отказаться отъ освѣщенія школьныхъ зданій примитивными способами: масломъ, свѣчами, керосиномъ при обыкновенныхъ ламповыхъ горѣлкахъ и даже газомъ, при мотыльковомъ или

круговомъ горѣніи. (Авторы допускаютъ пользование керосиновымъ освѣщеніемъ при каменныхъ горѣлкахъ въ тѣхъ мѣстностяхъ, гдѣ нельзя раздобыть ни газа, ни электричества). При всемъ томъ свѣту разсѣянному, отраженному надо отдать предпочтеніе передъ непосредственнымъ.

Освѣщеніе такимъ свѣтомъ, основанное на принципѣ, что свѣтовые лучи падаютъ на освѣщаемые предметы не прямо отъ источника свѣта, а отразившись помощью рефлекторовъ на потолокъ или стѣны и оттуда уже распространяясь по всѣмъ направленіямъ, надо считать за лучшее. Правда такое освѣщеніе обойдется немного дороже, что вызывается во-первыхъ—расходомъ на приобретение отражающихся приспособленій, во-вторыхъ—необходимостью окрасить потолокъ и стѣны, въ ихъ верхнихъ двухъ третяхъ, двери, оконныя рамы и переплеты бѣлой глянцевой краской, или хотя бы хорошими цинковыми бѣлилами; нижнюю часть стѣнъ (панель) — слѣдуетъ красить свѣтло-коричневою масляною или клеевою краскою. Вся эта окраска, смотря по способу отопленія, или отъ другихъ причинъ (дымъ, пыль, и т. п.) должна возобновляться каждые 2—3 года; при вечернихъ работахъ окна должны быть завѣшиваемы плотными бѣлыми шторами. Чистка и мелкій ремонтъ рефлекторовъ требуетъ также извѣстной прислуги, если только уже имѣющимся при школѣ служащимъ нельзя будетъ поручить уходъ за ними.—Зато непосредственное, прямое освѣщеніе требуетъ большаго количества газа или тока, такъ какъ въ этомъ случаѣ необходимо значительно большее количество лампъ, привѣшиваемыхъ къ тому же гораздо выше. Близко отстоящій непосредственный источникъ свѣта производитъ вредное, ослабляющее вліяніе на глазъ, отчасти—своею яркостью, отчасти—неравнобѣрными тѣнями.

(Окончаніе въ слѣд. №)



Художественныя новости.

7 сентября въ Румянцевскомъ музеѣ полученъ изъ Берлина ящикъ жій видъ съ двумя принадлежащими музею картинами кисти знаменитаго Рембрандта и въ настоящее время обѣ картины вывѣшены въ залѣ голландской школы. Картины находились въ

реставраціи у берлинскаго профессора Гаузера и, благодаря его искусству, онъ получили совершенно свѣтлый видъ.

7 сентября состоялся первый, достоямъ Франціи, исполненные по рисунку художника Одрана и изобразившіе 12 мѣсяцевъ года. Назначено экстренное засѣданіе ко-

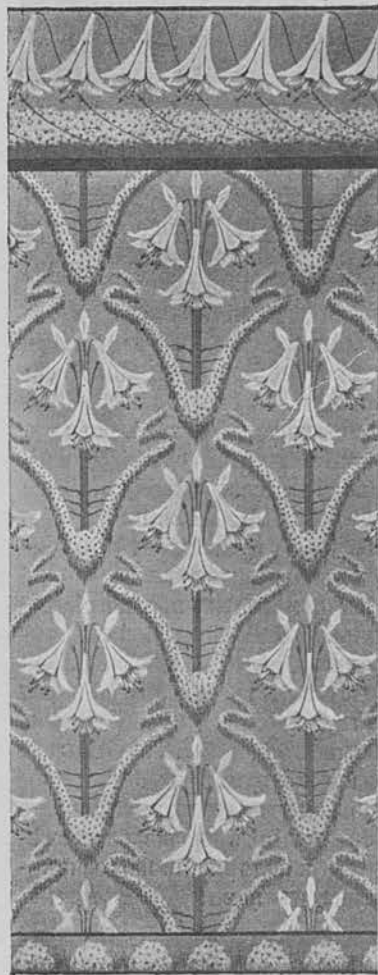
митета для обсужденія нѣкоторыхъ неотложныхъ дѣлъ. Фабрикою гобеленъ изготовлены четыре большихъ цѣнныхъ ковровъ для поднесенія Августѣйшимъ Гогенштауфенскимъ императору и императрицѣ. На вторникъ, 11-го сентября, назначено экстренное засѣданіе ко-

»



Нѣсколько словъ объ обойной промышленности.

Какъ въ публикѣ, такъ и въ печати по адресу нашей художественной промышленности давно уже раздаются упреки, и весьма справедливые за ея неподвижность, за отсутствіе инициативы и т. п. Наша промышленность въ лучшемъ случаѣ плетется въ хвостѣ Европы, повторяя въ своихъ произведеніяхъ зады западной изобрѣтательности, или, еще хуже, продолжаетъ жить завѣтами дѣдовъ, которые - де „не глупѣе насъ были, никакихъ новшествъ не вводили, а [капиталъ нажить съумѣли“.



Говоря проще, — наша художественная промышленность, за рѣдкими исключеніями развивается крайне туго и, если бы не заботы правительства, насаждающаго художественно-промышленныя школы, если бы не борьба отдѣльных личностей съ этой коsnостью, мы вѣроятно остались бы при первобытныхъ рисункахъ. Много лѣтъ еще прошло бы, пока люди съ развитымъ вку-

сомъ, перестали бы покупать вещи у иностранныхъ торговцевъ и обогащать заграничныхъ производителей за счетъ русскаго кармана... Но общія усилія правительства и просвѣщенныхъ борцовъ за прогрессъ сдѣлали свое дѣло и Россія малу-по-малу начинаетъ стряхивать съ себя вѣковыя цѣпи.

Одной изъ отраслей промышленности, гдѣ съ особой яркостью можетъ сказаться художественность, является область обойная. Вотъ почему мы съ особымъ удовольствіемъ осмотрѣли коллекціи обоевъ въ едва-ли не первомъ въ Москвѣ магазинѣ „Т. Гечи“ на Лубянкѣ. Во главѣ этой фирмы нынѣ стоитъ А. П. Шкляревскій, человекъ много лѣтъ преданный дѣлу производства обоевъ, совершенствующій это дѣло и двигающій его впередъ. Достаточно бѣлаго взгляда на витрины этого магазина, чтобы понять, что здѣсь положено не мало труда и собрано много новаго и интереснаго. Не довольствуясь своей работой и работой русскіхъ художниковъ, г. Шкляревскій ежегодно проживая по нѣсколько мѣсяцевъ за границей, преимущественно въ Парижѣ, изучаетъ тамъ любимое дѣло и, составляя коллекціи новинокъ, дѣлаетъ заказы специалистамъ, чтобы представлять въ своемъ магазинѣ въ наилучшихъ образцахъ Парижъ, Вѣну и другіе города. Въ данное время фирмой Т. Гечи органи-

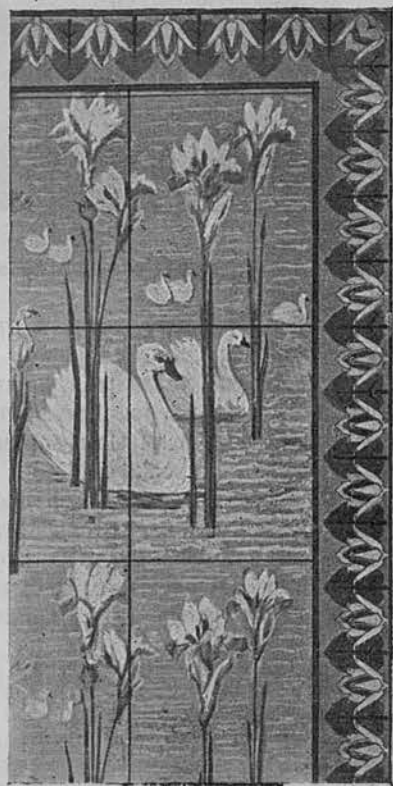


АРХИТЕКТУРНЫЕ МОТИВЫ.



зовано составленіе специальныхъ проектовъ отдѣлки комнатъ, какъ по указаніямъ заказчиковъ, по готовымъ образцамъ ихъ уже обитой мебели, такъ и вновь, съ отдѣлкою помещеній въ любомъ стилѣ до такъ называемаго „новаго стиля“ включительно; въ особыхъ залахъ магазина выставлено много такихъ проектовъ. Тутъ же можно видѣть обои при различныхъ освѣщеніяхъ, дневномъ и вечернемъ. Последнее особенно важно, ибо обыкновенно заботятся украсить тѣ комнаты, въ которыхъ бывають приемы, устраивають вечера, танцы и пр., т. е. когда обои освѣщаются искусственнымъ свѣтомъ.

Кромѣ того въ магазинѣ этомъ



можно ознакомиться съ эффектнымъ новымъ матеріаломъ, „Анаглипта“. Матеріалъ этотъ, замѣняя собою обои, значительно превосходитъ ихъ красотой, практичностью, гигиеничностью и прочностью. Особенно „анаглипта“ идетъ на отдѣлку потолковъ, замѣняя собой дорого стоющую лѣпку и требующую особыхъ приспособленій, чтобы вся эта тяжелая масса въ одинъ прекрасный день не рухнула на полъ. (Еще на памяти у москвичей обвалъ лѣпки въ Солодовниковскомъ театрѣ). Не то совсѣмъ съ „анаглиптой“: матеріалъ этотъ, представляя изъ себя легкую тисненую рельефную массу, прикрѣпляется на потолокъ съ легкостью обоевъ. Особенно рекомендуется „анаглипта“ для комнатъ невысокихъ; благодаря возможности помѣстить рисунокъ фриза на самомъ потолокѣ, комнаты кажутся выше и свободнѣе. „Анаглипта“ идетъ также и на оклейку стѣнъ, вмѣсто обоевъ. Само собой разу-



мѣется, что комната, отдѣланная этимъ матеріаломъ кругомъ, производитъ чарующее впечатлѣніе. Надо ли говорить, что „анаглипта“ имѣется всякихъ цвѣтовъ и всевозможныхъ рисунковъ, и что анаглипта поддается и окраскѣ масляными красками, побѣлкѣ; кромѣ того „анаглипта“ прекрасно чистится, какъ кожа и съ гигиенической стороны превосходитъ все существующее въ этомъ родѣ. болѣе подробную замѣтку объ анаглиптѣ, оставляемъ до другого раза.

Мы помѣщаемъ въ текстѣ нѣсколько отобранныхъ нами образцовъ обоевъ послѣдній — представляетъ тисненую „анаглипту“ любезно предоставленныхъ намъ фирмой. Разумѣется, образцовъ этихъ недостаточно, чтобы имѣть надлежащее понятіе о коллекціяхъ магазина; слѣдуетъ каждому лично ознакомиться съ ними. S. S.

Редакторъ В. С. Бернеръ.

АРХИТЕКТУРНЫЕ МОТИВЫ.
Мясницкая, д. Варваринскаго 6—ва.

Телефонъ № 1283.

МЮРЪ И МЕРИЛИЗЪ.



1) Отдѣлъ водопроводный.

Въ виду наступающаго сезона, покорѣйше просимъ нашихъ уважаемыхъ заказчиковъ дѣлать

Заказы на проекты

на канализацію и водопроводъ по возможности сейчасъ.

Примѣч. Проекты дѣлаемъ бесплатно, если работы по нимъ предоставляютъ намъ.

Принимаемъ заказы на

водопроводныя, канализаціон. и плиточныя

работы съ полной отвѣтствен. Цѣны весьма умѣренныя.

Обращаемъ вниманіе, что новое помѣщеніе дало возможность расширить водопроводное дѣло вообще и въ частности продажу готовыхъ

санитарныхъ принадлежностей

(ваннъ, раковинъ, клозетовъ, умывальниковъ, писсуаровъ, биде и проч.). Выборъ, предлагаемый нами, единственный по обилію и разнообразію.

Болѣе 100 владѣній

сканализировано нами: много одобрительныхъ отзывовъ.

Мясницкая, д. Варваринскаго 6—ва.

2) Печной отдѣлъ.

Голландскія печи изъ заграничнаго изразца, фельтенскаго, мейсенскаго и пр., въ больш. выборѣ, бѣлыя и цвѣтныя. Изразцы фельтенскіе отличаются прочностью, красотою, эффектнымъ блескомъ, чистотой и однородностью въ оттѣнкѣ, что придаетъ однородность также и всей печи.

Установку печей производимъ по новѣйшей, наиболѣе практичной, системѣ, которая даетъ громадную экономію въ топливѣ и предохраняетъ отъ угара. Для установки имѣемъ штатъ хорошо-обученныхъ мастеровъ, которые исполняютъ печныя работы тщательно и въ состояніи собрать самую сложную майоликовую печь. Цѣны фельтенскихъ изразцовъ немного выше цѣнъ изразцовъ русскаго производства.

Для удобства домовладѣльцевъ и строителей имѣемъ также и русскіе изразцы высшаго качества.

Камины изъ мрамора, настоящаго и искусственнаго, майоликовые и чугуныя. Плиты изразцовыя, чугуныя, эмалированныя и др.

Печные и каминные приборы.

Устройство ГОЛЛАНДСКАГО ОТОПЛЕНІЯ.

Полное оборудованіе кухонь.

3) Отдѣленіе мебели.

Петровка, д. Хомякова.

Покорѣйше просимъ заказы на дачную мебель дѣлать заблаговременно.

Мебель Style moderne.

34—15—3

АРХИТЕКТУРНЫЕ МОТИВЫ.

жилых домов на городской землѣ, Сушев. части, 1 уч. (арх. Новиковъ).
113. Н. Г. Федоровъ—постройка 2-хъ этажнаго деревяннаго жилого дома по 3-ей Сокольнической ул., Мѣщанск. части 4 уч.

114. I. Г. Браджонинъ—постройка 2-хъ этажнаго деревяннаго жилого дома, по 8-ой Сокольнической ул., Мѣщанской части, 4 уч. (арх. Плотниковъ).

115. Ф. Ф. Пѣтуховъ—постройка двухъ 1 этажныхъ деревянныхъ жилыхъ домовъ, на выѣздѣ въ село Богородское, Лефортов. части, 2 уч.



Строительная лѣтопись.

Больницы, богадѣлни, приюты.

Состояніе дома бесплатныхъ квартиръ братьевъ Бахрушины не позволяетъ ограничиться однимъ осмотромъ балокъ, и потому комиссія назначила новый осмотръ для изслѣдованія фундамента.

Въ Сокольнической больницѣ приступили, наконецъ, къ землянымъ работамъ для устройства дезинфекціонной камеры. Открытіе больницы состоится въ декабрѣ.

Училища, храмы.

30 августа произведена закладка новаго дома слушательницъ высшихъ женскихъ учебныхъ заведеній, на 50 дѣвушекъ.

8-го освященъ вновь отдѣланный храмъ Св. Маріи Магдалины въ малолѣтнемъ отдѣленіи Николаевского Сиротскаго института на Гороховомъ полѣ.

31 августа состоялось освѣщеніе новаго зданія церковно-приходской школы при пересыльной тюрьмѣ.

Совѣтъ московскаго университета на оборудованіе кабинетовъ и лабораторій въ новыхъ университетскихъ постройкахъ испрашиваетъ у министерства финансовъ 800,000 рублей. Кабинеты ботанической (проф. Горюжанкина) и сравнительной анатоміи (проф. Мензбира) уже переведены въ новое помѣщеніе; Зоологическій музей останется на годъ въ прежнемъ зданіи. Въ новомъ зданіи Зоологическаго института постепенно замѣщаются квартиры лицами профессорскаго персонала. На дворѣ новаго зданія университета, позади главнаго корпуса, выросла многоэтажная постройка.



ВОДОПРОВОДНО-СТРОИТЕЛЬНОЕ ПРОИЗВОДСТВО

С. М. ТРОФимова съ С-ми.

Москва, Шаболовка, собственный домъ.

Телефонъ № 2535.

Спеціальность съ 1876 года.

Водоснабженіе, канализація и водостокъ. ● Присоединеніе частныхъ владѣній къ городской канализаціи и водопроводу. ● Желѣзные клепаные бани, водоразборы, прокладка чугунныхъ, желѣзныхъ и гончарныхъ трубъ съ постановкою фасонныхъ частей и арматуры. ● Постановка и доставка ваннъ, нагрѣвателей, умывальниковъ, моекъ, ватерклозетовъ разныхъ системъ и другихъ санитарныхъ приборовъ. ● Бетонныя работы, колодцы, кольца, своды и проч. ● Устройство фонтановъ, искусственныхъ рѣкъ, гротовъ и проч. сооруженій. Постройка негорюемыхъ желѣзныхъ оранжерей, зимнихъ садовъ со внутреннею отдѣлкой туфомъ. ● Важно для домовладельцевъ: „Экономейзеръ“ аппаратъ, который приготовляетъ горячую воду совершенно бесплатно и топлива не требуетъ, необходимо тамъ, гдѣ много мытья посуды, гдѣ есть ванны, умывальники, раковины и мойки съ горячею водою. Цѣны и объясненія по востребованію. ● Годовой ремонтъ сооружений, проекты и смѣты бесплатно.

Смывной бакъ „ЭКОНОМІА“ (прив. заявлена).

Полное устройство водопроводовъ и канализаціи, проекты и смѣты по первому требованію бесплатно. Цѣны понижены.

24—12—6

АВГУСТЪ ЛИНДЕ.

Москва, Малая Лубянка, д. Бялева.

ТЕЛЕФОНЪ № 2215.

Устройство всевозможныхъ крышъ (обыкновенныхъ, шедовыхъ, плоскихъ, и т. д.) для фабричныхъ корпусовъ и др. помѣщеній комплектно съ желѣзными конструкціями и деревянными работами.

СПЕЦІАЛЬНОСТЬ: Легкія, теплыя крыши съ пробковой изоляціей: толевая крыша ординарная на рейкахъ, двойная, клеенная, плоскія, гольцементовыя и др.

Изоляція паропроводовъ, котловъ, сырыхъ помѣщеній и пр.

БОЛЬШОЙ СКЛАДЪ

пробковыхъ изоляціонныхъ матеріаловъ: пробковыя плиты, кирпичи, скорлупы, сегменты всѣхъ размѣровъ.

Асбестовая мастика высшаго качества.

КРОВЕЛЬНЫЙ ТОЛЬ.

Битумическій толь безъ песку спеціально для сырыхъ стѣнъ. Выполнено много работъ въ Москвѣ и другихъ мѣстностяхъ.

Прощу не смѣшивать мои матеріалы съ таковыми конкурентовъ разлагающимися въ водѣ въ теченіе нѣсколько часовъ. 35—12—2

АРХИТЕКТУРНЫЕ МОТИВЫ.

С.-ПЕТЕРБУРГСКАЯ ГОРОДСКАЯ УПРАВА

объявляет конкурсы на составление проектов

ПОСТОЯННЫХЪ

ДВОРЦОВАГО И ОХТЕНСКАГО

мостовъ черезъ рѣку Большую Неву и сопряженій ихъ съ берегами.

Всѣмъ желающимъ принять участіе въ одномъ изъ этихъ конкурсовъ или въ обоихъ, по требованію устно, почтою и телеграфомъ, будутъ выдаваться и высылаться, начиная **съ 1-го сентября с. г.**, общія и техническія условія для составленія каждаго изъ этихъ проектовъ (на русскомъ, французскомъ, нѣмецкомъ или англійскомъ языкѣ), планъ мѣстности, гдѣ предполагенъ мостъ и его сопряженій съ берегами, профчи береговъ и рѣки въ мѣстахъ расположенія моста и набережныхъ, съ геологическимъ разрѣзомъ ложа рѣки Невы близъ предполагаемаго моста и, для составленія проекта Дворцоваго моста, кривыя скоростей теченія рѣки близъ предполагаемаго моста.

Окончательный срокъ представленія на конкурсъ каждаго изъ проектовъ **1-ое сентября 1902 года.** Письма и телеграммы адресовать: Петербургъ. Городская управа.

О. Я. Пирсторфъ.

Москва,

Мясницкая, Фуркасовскій пер., д. Кононова.

Телефонъ № 3106.

Представительство и единственный складъ настоящаго
металлическаго цемента „динера“.

Металлическій Цементъ есть вещество, которому, благодаря его качествамъ суждено замѣнять впредь дорогой Свинецъ, а отчасти и Стру, при заливкѣ и укрѣпленіи металловъ въ камень и проч.

● Металлическій Цементъ въ 6 разъ легче и въ 3 раза дешевле Свинца. ●

Прошу остерегаться поддѣлокъ и обращать вниманіе на
клеймо: «Alf. Diener & Co, Zürich».

10 сент. состоялось освященіе отремонтированнаго и значительно расширеннаго зданія духовнаго училища при Николе-Перервинскомъ монастырѣ.

Къ главному училищному зданію пристроенъ огромный трехъ-этажный корпусъ. На строительныхъ работахъ израсходовано 100,000 р.

Казармы и разн. друг. зданія.

Для 3-го драгунскаго Сумскаго полка при Хамовническихъ казармахъ предполагено устроить новый обширный манежъ, на постройку котораго ассигнуется свыше 42,000 р.

На отведенномъ Московскою думою обществу содѣйствія общеобразовательныхъ народныхъ развлеченій мѣстѣ на Двѣвьемъ полѣ, будетъ выстроенъ народный домъ. Фасады зданія составленнаго архитекторомъ Ф. О. Шехтелемъ проекта выполнены въ оригинальномъ „ново-русскомъ“ стилѣ. Народный домъ заключаетъ въ себѣ громадную аудиторию со сценой, рассчитанную на 2,102 человека. Кромѣ театра имѣется залъ для чтеній на 300 мѣстъ, фойе, физическій кабинетъ, музей, столовая, чайная, библіотека, книжный складъ и читальня. Осуществленіе задуманнаго проекта потребуетъ расхода свыше 200,000 руб., пока же путемъ пожертвованій собрано всего до 30,000.

Архитекторомъ Ушаковымъ. разработанъ проектъ устройства народной чайной, аудиторія и библіотеки въ третьемъ этажѣ Сухаревой башни. Аудиторія будетъ очень просторна. Рядомъ съ ней—буфетъ, къ которому примыкаетъ библіотека, чайная, которая будетъ служить вмѣстѣ съ тѣмъ и читальней. Перестройка обойдется въ 37 тыс. руб.

Страстному монастырю пожертвованъ смежный съ монастыремъ (по бульвару) домъ. На этомъ мѣстѣ предполагается выстроить большой доходный домъ.

Капиталистъ С. П. Рябушинскій отстраиваетъ оригинальный по внѣшности домъ особнякъ на Мал. Никитской ул. Каждне уголъ, окно, дверь, фривъ носятъ на себѣ отпечатокъ „декадентства“. Поразительно красиво отдѣливается домъ и внутри—въ томъ-же новомъ стилѣ. Проектъ составленъ арх. Ф. О. Шехтелемъ онъ-же и производитъ постройку.

АРХИТЕКТУРНЫЕ МОТИВЫ.

Водопроводъ, канализация, поля орошения.

По Москворецкому водопроводу. Въ настоящее время на Рублевской насосной станции положено уже 8.750,000 кирпичей изъ 10.000.000 назначенныхъ къ кладкѣ въ настоящемъ году; остается покрыть 10% всего пространства отстойнаго бассейна и одно отдѣленіе фильтра. Для ускоренія оштукатурки внутренности фильтра устраивается электрическое освѣщеніе. Заготовка песка и гравія для зарядки первыхъ двухъ отдѣленій фильтра, на 500,000 ведеръ въ сутки каждая, закончена.

Временная насосная станція закончена. Котлы и насосы уже устанавливаются, приемникъ воды законченъ.

Работы по замощенію и планировкѣ мѣстности близъ Рублевской станціи исполнены въ размѣрѣ около 80%.

Въ жилыхъ домахъ служащихъ уже кладутся печи; домъ строительной конторы, кладовая и домъ для завѣдующаго насосной станціей готовы. Противопожарный водопроводъ и водопроводные краны устанавливаются; 36" трубы укладываются внутри двора Рублевской станціи.

Работы по устройству постояннаго приемника воды начаты, котлованъ открытаго отстойника готовъ, и роются котлованы для фильтровъ очереди 1902 г.

Водоводъ отъ Рублевской станціи до Воробьевыхъ горъ уложенъ на протяженіи 13 вер. изъ 14-верстнаго протяженія. Мощеная дорога вдоль линии водовода устроена на всемъ протяженіи исключая 370 сажень карзикинской земли. Въ сентябрѣ дорога будетъ открыта. Проездъ отъ Кунцева до Воробьева еще не устраивается, задерживаютъ переходы черезъ желѣзную дорогу и черезъ Сѣтунь.

Воробьевскій резервуаръ уже покрывается сводами. Изъ 3 мил. кирпича уже положено 2 милліона.

Магистраль въ 36" отъ Воробьева до Калужскихъ воротъ уложена на всемъ протяженіи кромѣ 200 кв. саж. Устраивается и дорога, по сторонамъ которой будутъ пешеходные бульвары, около нихъ пройдутъ рельсы трамвая.

Если вода изъ Рублева будетъ въ нынѣшнемъ году пущена въ Замоскворѣчье, то водоразборы Запѣвскій, Пятницкій, Серпуховской и Калужскій будутъ оставаться съ мытищинской водой.



ТОРГОВЫИ ДОМЪ

А. ДУБРОВИНЪ и Л. ЗЕЛИНСКІЙ

Москва, Суцеская улица, домъ Дубровина № 29.

⇒ Телефонъ № 2409. ⇐

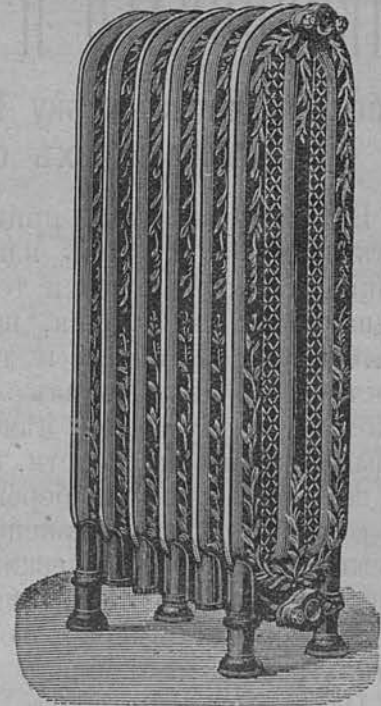
Устройство

центрального отопленія и вентиляціи, водопроводовъ и канализациіи

въ жилыхъ домахъ, на фабрикахъ, заводахъ, казармахъ, больницахъ во всѣхъ общественныхъ мѣстахъ и проч. со своими мастерами, а также

изготовленіе всѣхъ желѣзныхъ слесарно-строительныхъ работъ:

рѣшетокъ, воротъ, парапетовъ, лѣстницъ, балясинокъ, надгробныхъ памятниковъ простой и художественной работы по рисункамъ гг. архитекторовъ.



На мѣсто работъ командированы опытные техники-спеціалисты подъ наблюдениемъ инженеровъ.

3-15-8



М. Д. КУТЫРИНЪ.

Москва. Б. Садовая, прот. ц. св. Ермолая, св. д., № 159. Телефонъ № 720.

ОБРАБОТКА

натуральнаго мрамора, гранита, лабрадора, песчаника и другихъ русскихъ и иностранныхъ породъ камня механическимъ и ручнымъ способомъ.

Памятники, фигуры, кюты, иконостасы, каминны, колонны, полы, подоконныя доски, лѣстницы, балясы, баллюстрады и другія издѣлія.

ИСКУССТВЕННЫЙ МРАМОРЪ изъ гипса, магнезита и бѣлаго цемента для внутренней отдѣлки зданій подъ натуральный мраморъ.

ЦЕМЕНТНО-БЕТОННЫЯ РАБОТЫ. лѣстницы, своды, потолки, стѣны, полы, баки, колодецы, бассейны, гроты съ туффомъ, лавой и проч.

Настилка половъ и облицовка стѣнъ керамиковыми плитками.

Большой выборъ цвѣтнаго мрамора и гранита. 14-15-8

ЛТЕЙНАЯ
для
ЦИНКА
и
МЪДНА

ПОКРЫТИЕ КРЫШЪ,
КУПоловъ, БАШЕНЪ,
и
Мансардовъ
разными системами.
ЧЕШУИ
изъ цинка, мѣди, свѣтло
и чернаго желѣза.

Фигуры, орнаменты
и нариски для построекъ.

Телефонъ № 1911.



Производство Цинковыхъ Строительныхъ Работъ

Л. С. Бренертъ.

Фабрикою моею исполнены цинковыя работы въ лучшихъ зданiяхъ гор. Москвы: въ д. Хлудовыхъ Центральная База, Курско-Нажгородскiй вокзалъ, въ домахъ Морозовыхъ на Варваркѣ, въ д. Н. В. Игумнова на Якиманкѣ, въ д. Осипова и Фазманова на Балчугѣ, на Новыхъ Трубевахъ Императорскаго Московскаго Бывоваго Общества, въ домахъ Страховаго Общества „Россiя“ на Дубянской площади и Срѣтенскомъ бульварѣ и многихъ другихъ.

Москва, Пименовская улица, Собств. домъ.

Цинковыя
и
мѣдныя
строительныя
РАБОТЫ
и проч.

для внутренней и на-
ружной отдѣлки.

Ф. ФРАНЦКЕ.

МОСКВА.

Фабрика: *Марына*
роща, Шереметьевская
№ 38.

25—6—3



ТОРГОВЫЙ ДОМЪ
К. НЕАНДЕРЪ,

Москва, Солянка, домъ Волкова.

ИМѢЕТЪ ПОСТОЯННО НА СКЛАДѢ:

зеркала, стекла зеркальныя, бемскiя, ле-
герныя полубѣлыя, цвѣтныя, гофренныя,
рубчатыя, узорчатыя, матовыя, иллюмина-
торы и т. п.

ПРИНИМАЕТЪ ЗАКАЗЫ,

со вставкою въ рамы оконныя и мага-
зинныя стекла.

Смѣты по первому требованiю.

Оконныя стекла имѣются исключительно
Общества Донецкихъ Стекольныхъ Заво-
довъ, Зеркальныя—Общества Зеркальныхъ
Заводовъ, на Югѣ Россiи.

39—6—1

АРХИТЕКТУРНЫЕ МОТИВЫ.



ТОВАРИЩЕСТВО ПРОИЗВОДСТВА ФАРФОРОВЫХЪ, ФАЯНСОВЫХЪ И МАЮЛИКОВЫХЪ ИЗДѢЛИЙ **М. С. КУЗНЕЦОВА.**

Москва, Мясницкая, Златоустинскій переул. д. Кузнецова.

Имѣетъ на своей постоянной выставкѣ образцы маюлицоваго, эмалеваго и таррацотоваго строительнаго производства фабрикъ Товарищества.

ИКОНОСТАСЫ И КЮТЫ, МАЮЛИКОВЫЕ И ЭМАЛЕВЫЕ.

Печи, камины и изразцы, для печей разнообразныхъ рисунковъ и формъ. Вазы и фигуры, маюликовыя и таррацотовыя.

Внутреннія отдѣлки стѣнъ, потолоковъ, панелей, по камню, цирпичу и дереву; наружныя отдѣлки.

**САМАЯ
ПРОЧНАЯ
КРЫША**



КОНТОРА
С. ПЕТЕРБУРГЪ
Гродненскій 14.

ЗАВОДЪ
МОСКВА
ЗАТВЕРСКОЙ ЗАСТАВ. СОБ. Д.

Иллюстриров. пр. курантъ и образцы высылаются бесплатно

Десятки тысячъ пудовъ моего гальванизированнаго оцинкованнаго желѣза были потребованы Китайско-Восточной жел. дор. въ Портъ-Артуръ и Владивостокъ, Самаркандъ-Андижанской, Николаевской, Курско-Харьково-Севастопольской, Харьковско-Николаевской, Сибирской и проч. желѣзными дорогами для покрытiя всѣхъ видныхъ зданiй и новостроющихся линiй; они требуютъ исключительно мое гальванизированное оцинкованное желѣзо.

45—50—9

Телеграммы: ДУПЛЕКСЪ — Москва.



Основ. въ 1872 г.

Телефонъ № 2967.

МОСКОВСКОЕ ОТДѢЛЕНИЕ И СКЛАДЪ

ЗАВОДА ПАРОВЫХЪ НАСОСОВЪ И МАШИИЪ

ВЕЙЗЕ и МОНСКIЙ Галле Н/з.

Москва, Мясницкая, д. Музея.

Каталоги и смѣты высылаются, по востребованiю, немедленно.

44—50—9

АРХИТЕКТУРНЫЕ МОТИВЫ.



Цинко-литейный Художественный

ЗАВОДЪ

ГЕОРГЪ ПОЛЬ

Москва, за Тверской заставой, д. Юрасова.

Изготавливаетъ для освѣщенія: Фигуры, Люстры, Канделябры, Кронштейны, Фонари. Для украшенія: Комнатные и садовые фонтаны. Строительные орнаменты: Капители, Консоли, Перила, Балконы, Карнизы, Розеты и проч.

МЕДАЛИ всѣхъ выставокъ и всякой величины. Россійскіе и иностранные ОРДЫ, ГЕРБЫ и разл. отличія. Вывѣски и металл. буквы.

Принимаются заказы: на покрытие крышъ и куполовъ чешуйчатымъ и гладкимъ цинкомъ.

Надгробные памятники, Часовни, Иконостасы, Кресты, Распятія, Фигуры, Бюсты, Барельефы и металлическія надписи къ онимъ.

Телефонъ № 191.

Прейсъ-Курантъ высылается за двѣ 7 коп. марки.

6—15—9

Всѣ сооруженія Мытищинскаго водопровода для усиленной подачи воды в родской больницѣ. Срѣтенскомъ подполье. Запасные резервуары окладной домъ, въ Спасскихъ кадрахъ въ количествѣ 3.500.000 ведеръ залиты совершенно полными, что заремахъ, гдѣ также устраивается дѣлаются опыты подачи до 3.000.00 тельно обезпеченности водоснабженія Москвы.

30 августа городской голова посылалъ водопродныя сооруженія у Крестовской башни, на Алексѣев-

Фирмою С. Трофимова въ Москвѣ заканчиваются крупныя канализационныя работы: въ зданіи Московской Управы (полное переустройство согласно новымъ правиламъ), въ го-

11 сент. происходило засѣданіе инженернаго совѣта подъ предсѣдательствомъ Ф. Н. Кондрашева, относительно сооруженія канализационной второй очереди. Въ настоящее время производится нивелировочныя работы и по этимъ даннымъ въ теченіе

Списокъ городовъ, куда высылается журналъ „Архитектурные Мотивы“.

Александрополь.	Дубно.	Красноярскъ.	Пермь.	С.-Петербургъ.
Архангельскъ.	Екатеринбургъ.	Кременчугъ.	Петрозаводскъ.	Суджа.
Астрахань.	Екатеринодаръ.	Курскъ.	Плоцкъ.	Таганрогъ.
Ахтырка.	Екатеринославъ.	Кутаисъ.	Полтава.	Тамбовъ.
Баку.	Елабуга.	Ладожская.	Праснышъ.	Ташкентъ.
Барнаулъ.	Елизаветполь.	Ливавъ.	Пятигорскъ.	Тетюши.
Батраки.	Елифанъ.	Ломжа.	Радомъ.	Тифлисъ.
Бердянскъ.	Житомиръ.	Майкопъ.	Разъѣзжая.	Томскъ.
Богоявленіе.	Жмеринка.	Минскъ.	Ревель.	Тула.
Борисоглебскъ.	Иваново-Вознесенскъ.	Могилевъ.	Рига.	Тульчинъ.
Васильсурскъ.	Иркутскъ.	Мысовая.	Ровно.	Туапсе.
Ветлуга.	Исаакогорка.	Николаевъ.	Ростовъ.	Умань.
Винница.	Исаакогорка.	Новосергіево.	Россоши.	Уральскъ.
Владивостокъ.	Казань.	Новочеркасскъ.	Рязань.	Уфа.
Владикавказъ.	Кайдалово.	Новый Маргеланъ.	Самара.	Харьковъ.
Владимиръ-губ.	(Забейкальской)	Овидіополь.	Саратовъ.	Херсонъ.
Вязники.	Кайданы.	Одесса.	Севастополь.	Черниовъ.
Вятка.	Калуга.	Орелъ.	Симбирскъ.	Чита.
Гатчина.	Каменецъ-Под.	Оханскъ.	Симферополь.	Шуя.
Германовка.	Кіевъ.	Павлоградъ.	Славянскъ.	Южа.
Глазовъ.	Ковно.	Пачелма.	Смоленскъ.	Ялта.
Гомель.	Коломна.	Пенза.	Софія (Болгарія).	
Гродно.	Кострома.		Сочи.	

АРХИТЕКТУРНЫЕ МОТИВЫ.

не зима будет составленъ самый планъ канализаціи.

На поляхъ орошенія закончена постройка водопроводной башни и запаснаго резервуара на 12.000 ведеръ воды: закончена также монтировка паровыхъ машинъ для подъема воды изъ устроеннаго тутъ артезианскаго колодца. Въ непродолжительномъ времени водопроводъ этотъ, обслуживающій всѣ жилыя помѣщенія на поляхъ орошенія, а также приспособленный къ поливкѣ и тушенію пожаровъ, будетъ пущенъ въ ходъ. Тутъ-же окончена постройка и оборудованіе больницы съ амбулаторнымъ приемомъ и палатами мужской — на 2 койки и женской на 1. Открытіе больницы предположено 15-го сентября.

8-го сент. городской голова и нѣкоторые члены управы осматривали какъ находящіеся уже въ дѣйствиіи участки полей орошенія такъ и подготавливаемые къ орошенію, также и находящіеся тамъ хозяйственныя сооружения и знакомились съ результатами культуры овощей и вообще съ состояніемъ этого крупнаго городского предпріятія.

Въ С.-пб. проектируется исправить всѣ существующіе фильтры и увеличить ихъ площадь, каковыя работы потребуютъ расхода въ 300.000р.

Освѣщеніе, отопленіе, вентиляція.

На центральной станціи общества электрическаго освѣщенія устанавливаются двѣ новыя машины въ 1,200 силъ. Установка которыхъ будетъ окончена къ 15-му октября. Прокладка новаго кабеля въ Замоскворѣчьи близится къ окончанію. Требования на электрическую энергію уже значительно превышаютъ смѣтныя предположенія, но увеличить въ настоящемъ году энергію уже невозможно. Въ настоящее время общество можетъ довести энергію своей станціи до 8,000 лошадиныхъ силъ, что позволяетъ отпускать ее не только для освѣщенія улицъ и частныхъ домовъ, но и для движенія электрическаго трамвая.



Внѣшній видъ магазина.

Москва, Лубянской провѣздъ, домъ Стахѣева.

МОСКОВСКОЕ ОТДѢЛЕНИЕ ВСЕОБЩЕЙ КОМПАНИИ ЭЛЕКТРИЧЕСТВА.

Allgemeine Elektrizitäts-Gesellschaft.

(Заводы въ Берлинѣ.—Капиталь 60.000.000 гем. мар.)

Электрическое освѣщеніе въ жилыхъ домахъ, на фабрикахъ, заводахъ и пр. и пр.

Электрическая передача и распределеніе силы трехфазнымъ и постояннымъ токами.

Электрическая тяга.

Въ магазинѣ Компаніи большой выборъ всѣхъ приборовъ для электр. освѣщ.: люстръ, бра, плафоновъ, фигуръ и т. п. Большой складъ динамо-машинъ, моторовъ и всѣхъ принадлежностей для электрич. освѣщенія.

Телефонъ № 997. | Адресъ для телегр.: Альгемъ Москва.

31—17—5

МЕХАНИЧЕСКІЙ ЗАВОДЪ

„Т. Госманъ и К^о“

Москва, Марьяна роца, новое шоссе, № 38.

ИЗГОТОВЛЯЕТЪ:

Стропильныя фермы, мостовыя краны, лебедки, оконныя рамы, свѣтовые фонари, накатныя ставни (жалюзи) для оконъ и дверей изъ волнистой стали, лѣстницы желѣзныя и чугуныя, ворота, зонты, подѣзды, рѣшетки желѣзныя. Баки и резервуары разныхъ размѣровъ. Приводы разныхъ системъ и всевозможныя механическія работы.

22—16—7

Устройство канализации,
водопровода, дренажа,
водостоковъ.

ВИНТЕРГАЛТЕРЪ И К^о
Москва, Столешниковъ пер., д. быв. Бучумова.
С.-Петербургъ, Казанскій мостъ, д. № 12.

Фильтры
Нордмейеръ-Бернефельдъ.
Телефоны, разговорныя
ТРУБЫ, ЭЛЕКТРИЧЕСКІЕ И
ВОЗДУШНЫЕ ЗВОНКИ.

21—12—7

Отъ конторы журнала

„Архитектурные Мотивы“:

Архитектурные Мотивы, помѣщая еженедѣльно вѣдомость о разрѣшаемыхъ въ Москвѣ, Московской, Владимірекой и другихъ губерніяхъ новыхъ постройкахъ и ремонтъ домовъ, бесплатно разсылаются упомянутымъ въ этихъ вѣдомостяхъ домовладѣльцамъ.

Всякія подробныя справки и свѣдѣнія по отдѣлу объявленій охотно сообщаются въ конторѣ редакціи Архитектурныхъ Мотивовъ.

Отдѣломъ промышленности

выданы привилегіи на слѣдующія заявленныя къ привилегированію изобрѣтенія и усовершенствованія по строительной части.

Отъ 28-го апрѣля с. г. за №№ 5098, дворянину С. Финдзину, на печь для нагреванія комнатнаго воздуха посредствомъ газовыхъ и керосиновыхъ горѣлокъ. 5110, иностранцу А. Леннеру, на керосиновую газокалильную горѣлку. 5112, иностранному товариществу съ огран. отв.: „Патентовъ Герри и Симана“, на способъ покрытія облицовки изъ огнеупорнаго кирпича во вращающейся цементно-обжигательной печи предохранительнымъ слоемъ цементнаго матеріала. 5113, иностранцу Р. Базе, на регенеративную газокалильную лампу. 5122, иностранцу Г. Грау и иностранной фирмѣ „Кальмъ и Бендеръ“, на горѣлку съ накаливаніемъ для керосинового освѣщенія. 5127 и 5128, жит. гор. Варшавы В. Рыхтеру, на аппараты для добыванія и образованія ацетилена, съ разборными газообразователями. 5131, дворянину А. Турсиому, на масляныя краски для матовыхъ обоевъ. 5134, иностранцу Р. Адаму, на керосиновую фитильную лампу съ синимъ пламенемъ безъ вытяжнаго стекла.

Отъ 30-го апрѣля с. г., за №№ 5153, иностранцамъ Ю. Брауншльду и Ю. Нирхгелеру, на керосиновую горѣлку накалыванія. 5157, иностранцамъ Э. Червену и І. Бернту, на газокалильную лампу. 5120, иностранному обществу Соттеръ, Гарле и К^о, на керосиновую калильную горѣлку. 5173, иностранцу Н. Леману, на спиртовую

газокалильную лампу. 5174, иностранцу Г. Эрдману, на горѣлку съ синимъ пламенемъ для горючихъ жидкостей. 5186 и 5187, инженеръ-механику П. Курныгину, на аппараты для топки нефтью комнатныхъ и иныхъ печей. 5192, инженеръ-технологу Г. Каплану, на приспособленіе для нагреванія пода въ содержащихъ высушиваемыхъ сырецахъ камерѣхъ кольцевой кирпичеобжигательной печи.

Отъ 28-го мая с. г., за №№ 5201, личному почетн. гражд. М. Носареву, на порціонный бакъ для ополаскиванія ватерклозетовъ. 5206, иностранцу А. Бенишу торгующему подъ фирмою „А. Бенишъ и Клаасъ“, на приспособленіе для автоматическаго замыканія дверей желѣзнодорожныхъ вагоновъ во время движенія поѣзда. 5223, иностр. Т-ву подъ фирмою Ж. и А. Павенъ де-Лафарнъ, на непрерывно дѣйствующій аппаратъ для гашенія гидравлической извести.

Отъ 29-го мая с. г., за №№ 5224, иностранцу Э. Ф. Трахзелю, на способъ производства зажигательной спичечной массы. 5225, иностранцу Т. А. Клейтону, и способъ и аппаратъ для окуриванія закрытыхъ помѣщеній и тушенія въ нихъ пожара съ помощью сѣрнистаго ангидрида. 5232, иностранцу К. Г. Нильсону, на комбинатную циркуляционную печь. 5237, иностранцу К. А. В. Гильтману, на усовершенствованіе въ системѣ подземной канализации электрическихъ кабельныхъ проводовъ.

Отъ 30 мая с. г., за №№ 5243, крестьянину Ѡ. Бабаеву, на огнеупорную массу для соломенныхъ и деревянныхъ крышъ и т. п. 5245, иностранцу Г. Ф. Леблуду, на аппаратъ для пропитыванія древесныхъ стволъ или длиннаго надѣлочнаго дѣса.

5261, иностранцу Г. Кристенсену, на способъ произведенія предохранительнаго слоя на кровельномъ картонѣ. 5262, иностр. М. Рабену, на устройство добычи изъ болота торфа. 5263, иностр. Н. Рейфу, на аппаратъ для сушки и пропитыванія связующимъ веществомъ торфа и т. п. 5264, иностранцамъ В. Кнаппу и Р. Штейльбергу, на усовершенствованіе въ аппаратѣ для производства сжатого газа. 5265, иностр. „Компани Пневматическихъ“ крановъ на приемникъ для гидравлическихъ или пневматическихъ подъемныхъ машинъ. 5269, крестьянину Г. Колокольникову, на способъ полученія жидкаго топлива изъ кислаго регенерированнаго гудрона и известковыхъ отбросовъ, получающихся при очищеніи нефтяныхъ дистиллатовъ.

Отъ 31-го мая с. г., за №№ 5298, иностранцамъ Дж. Т. Джаксону, Ф. Дж. Траверсу и Дж. А. Мильзу, на основной радиаторъ для парового и водянаго отопленія. 5300, иностранцу М. Рабену, на устройство для переработки торфа въ жидкую массу. 5301, австрійскому подданному, временному московскому купцу Б. фонъ-Вангелю, на буровой съ вставными алмазами инструментъ. 5306, крестьянину Г. Галкину, на резервуаръ для газокеросиновой лампы. 5310, иностранной „Компани экспортовыхъ фильтровъ Джюелля“, на приборъ для автоматическаго регулированія истеченія воды. 5328, иностранцу Г. Борхардту, на автоматическій зажигатель для газовыхъ горѣлокъ. 5333, иностранцамъ К. Кюпперсу и Г. Шредеру, на ацетиленовый газообразователь. 5334, иностранцу І. Д. Якобсону, на гидравлическій брикетный прессъ. (8.208).



Товарищество
ЭМИЛЬ ЛИПГАРТЪ И К°
 ПРОИЗВОДСТВО
 ЦЕМЕНТА, ИЗВЕСТИ И АЛЕБАСТРА.

ПРАВЛЕНИЕ **ЗАВОДЫ:**
 МОСКВА, СТ. ЩУРОВО,
 Мясницкая, 59. Москов. Казан. ж. д.

15—8—9

Торговый домъ
РУММЕЛЬ, ЛЕСНИКЪ И К°.

Москва, Мал. Лубянка, д. Галыбекъ.

Телефонъ № 2596.

Продажа чугунныхъ, желѣзныхъ, ребри-
 стыхъ, топочныхъ, дымогарныхъ и гон-
 чарныхъ трубъ, баттарей для отопленія
 и частей къ нимъ, арматуры, ваннъ чу-
 гунныхъ, эмалированныхъ, фаянсовыхъ,
 умывальниковъ, моекъ, писсуаровъ и ра-
 ковинъ, желобовъ, воронокъ, чугунныхъ
 эмалированныхъ клозетовъ, баковъ, чу-
 гунныхъ люковъ, колоннъ, баллюстрадъ,
 рѣшетокъ и кронштейновъ, инструмен-
 товъ, резиновыхъ издѣлій, бочекъ, спая-
 ныхъ электричествомъ для спирта, керо-
 сина, бензина, масла, глицерина и друг.
 жидкостей.

16—12—9



Р. КОЛЬБЕ.

С.-Петербургъ, Вознесенскій, пр., соб. д., № 36.

Москва, Маросейка, собст. домъ, № 10.

Телефонъ № 1592.

Электрическій отдѣлъ.

Динамо-машины, электродвигатели, вентиляторы, ду-
 говыя лампы, лампочки накаиванія, измѣрительные
 приборы. Французская и англійская бровза: лѣстры,
 бра, столовыя и кабинетныя лампы. Телефоны, звон-
 ки и всѣ матеріалы и принадлежности электрическаго
 освѣщенія.

Водопроводный отдѣлъ.

Чугунныя, желѣзныя, свинцовыя и керамиковыя тру-
 бы. Англійскій фаянс: клозеты, ванны, умывальни-
 ки, раковины, мойки новѣйшихъ системъ. Циркуля-
 ционныя печи для ваннъ и всевозможные души. Изящ-
 ная американская арматура для умывальныхъ столовъ
 и ваннъ въ комнатахъ. Всѣ матеріалы для водопровод-
 ныхъ и канализационныхъ работъ.

ПОДЪЕМНЫЯ МАШИНЫ для жилыхъ и фаб-
 ричныхъ зданій, для людей и для грузовъ, электри-
 ческія, гидравлическія, приводныя и ручныя. Подъ-
 емныя машины изготовляются самой простой, равно
 какъ и самой роскошной отдѣлки.

20—12—10



Ф. ВЛАДТЪ И К°.



Преемникъ ЕГОРА МАЙЕРЪ.

Учрежд. въ 1872 г.

МОСКВА, Фуркасовскій пер. домъ № 6-й

Адресъ для телеграммъ:
ВЛАДТЪ — МОСКВА.



Телефонъ № 218.

НАСТОЯЩІЙ
ПОРТЛАНДСКІЙ ЦЕМЕНТЪ
 завода ПОРТЬ-КУНДА.

37—

12—4