

২২/৫

১০১-  
৫

# মানব জ্যোতি

ক্রি/২৪২



শ্রীহরমোহন

মানব জ্যোতি ।

—०\*०—

Manohar

শ্রীহরমোহন দাস বি,এ, এল-টি,

গুৱাহাটী ।

—\*—



১১ পুহ, ১৮৫৯ শক

—\*—

Published by the Author,  
Gauhati Assam  
1937

মূল্য—১/০

কলিকতা

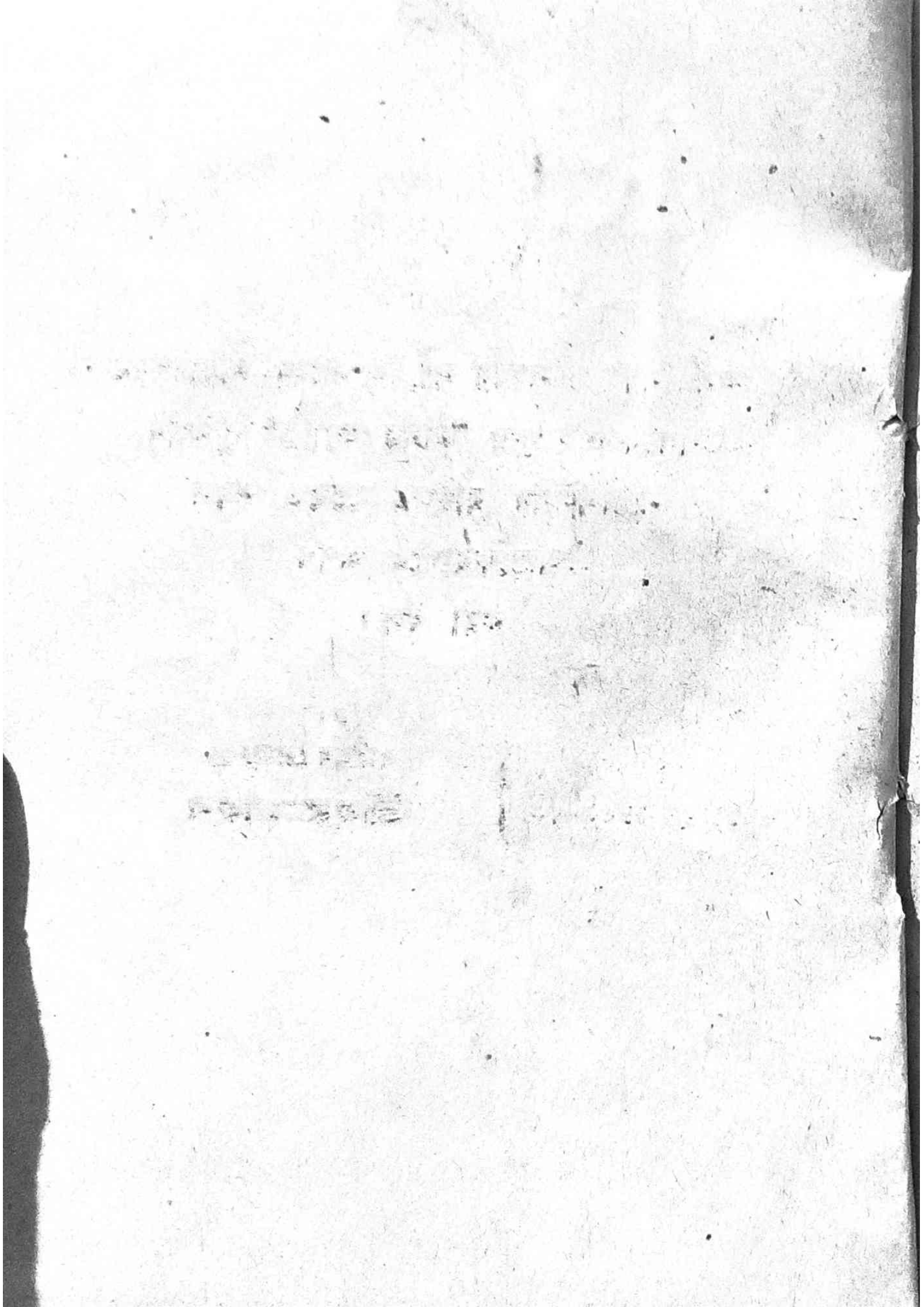
৮৫নং অপাৰ সাৰকুলাৰ বোড,  
ভাৰতমিহিব প্ৰেচত,  
শ্ৰীযুগলচৰণ দাসৰ দ্বাৰা মুদ্ৰিত।



অসম সাহিত্য সভাৰ সপ্তদশ বার্ষিক অধিবেশনৰ  
উপলক্ষে এই ক্ষুদ্ৰ “মানৱ জ্যোতি” পুথিখন  
সদৌ অসম ৰাইজৰ ওচৰত সৰল  
অন্তঃকৰণেৰে অৰ্পণ  
কৰা হ'ল।

গুৱাহাটী  
১১ পূহ ১৮৫৯ শক

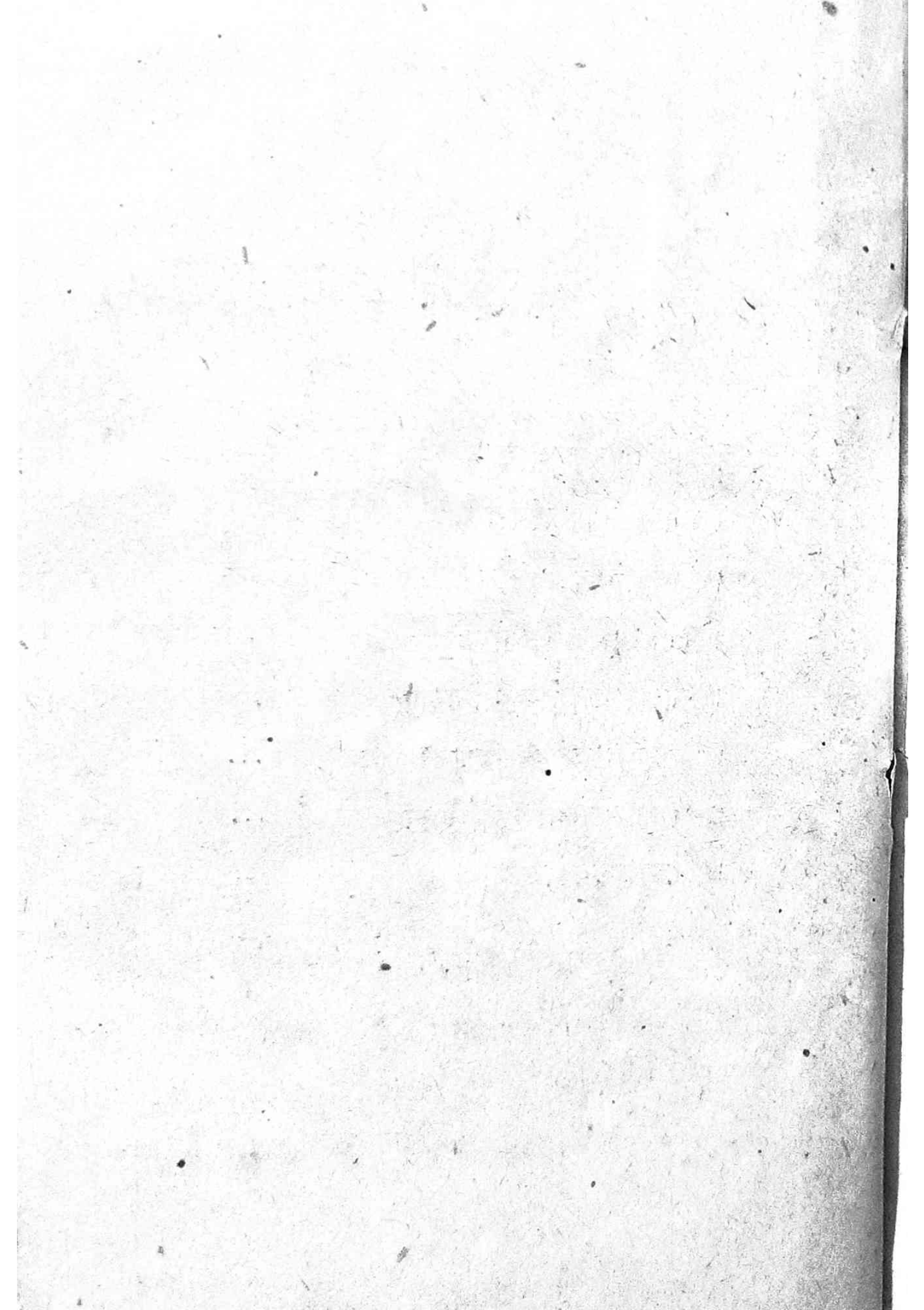
ৰাইজৰ সেৱক—  
শ্ৰীহৰমোহন





## সূচী পত্র ।

১। জ্যোতিৰ আভাস	...	১
২। জ্যোতিৰ স্বৰূপ	...	২
৩। জ্যোতিৰ প্ৰভাৱ	...	১০
৪। জ্যোতিৰ প্ৰসাৰণ	...	১৬
৫। জ্যোতি আৰু সাম্যবাদ	...	১৭
৬। জ্যোতি আৰু বিশ্ব	...	২১
৭। জ্যোতি আৰু সাহিত্য	...	২৪
৮। জ্যোতি আৰু মায়া	..	২৯
৯। জ্যোতিৰ অনুশীলন	...	৩৩
১০। সামৰণি	...	৩৭



Manohar Chandra  
Gayam.

## মানৱ জ্যোতি

—४५३०३३—

### ১। জ্যোতিৰ আভাস।

বিশ্বজগত প্ৰকৃতিৰ লীলাভূমি। প্ৰকৃতিৰ লীলা সৌন্দৰ্য্যময়। সৌন্দৰ্য্যৰ মাজত অনন্ত ৰূপৰ বিকাশ। বিকাশ চিত্ৰবিচিত্ৰ। চিত্ৰ-বিচিত্ৰতাই জগতৰ বিশেষত্ব। এই বিশেষত্ব সৰ্বব্যাপী। সৰ্বব্যাপী বিশেষত্বই বিশ্ব জগতৰ সকলো ক্ষুদ্ৰ ক্ষুদ্ৰ জগত পৰিবেষ্টন কৰি আছে। এই পৰিবেষ্টনৰ ভিতৰত প্ৰকৃতিৰ সৌন্দৰ্য্য পৰিস্ফুৰণ আৰু পৰিস্ফুটিত হৈছে।

প্ৰকৃতিৰ সকলোৱে বিকাশ হবলৈ প্ৰয়াস কৰাত জগতময় সৌন্দৰ্য্যৰ পৃথক পৃথক ৰূপ প্ৰকাশ হৈছে। প্ৰকৃতিৰ লীলাভূমি বৈষম্য হৈ পৰিছে। কি জড় জগত, কি উদ্ভিদ জগত, কি



প্ৰাণী জগত, কি সৌৰ জগত সকলোতে বৈষম্যৰ  
ৰূপ বিকাশ হৈছে। এই অনৈক্য আৰু বিচিত্ৰ  
বিকাশেই মানৱ অন্তৰত বিপুল বিষম আৰু  
পাৰ্থক্যৰ অনুভূতি জন্মায়।

প্ৰকৃতিৰ লীলা-খেলা দেখি বৈষম্যৰ অনুভূতি  
জন্মা স্বাভাৱিক। কিন্তু প্ৰকৃতিস্থ হৈ গবেষণা  
কৰিলে সকলো বৈষম্যৰ মাজত এটি মিলন শক্তিবো  
অনুভূতি হয়। জগতৰ কাৰ্যকলাপ আৰু  
প্ৰকৃতিৰ স্তন্যপান আৰু স্তন্যপান দেখিলে সকলো  
লীলাৰ মাজত এটি মিলনৰ স্তৰ উপলব্ধি কৰা  
যায়। এই মিলন স্তৰৰ ধ্বনিয়ে অনৈক্যৰ  
মাজতো ঐক্য, বৈষম্যৰ মাজতো সৌম্য আৰু  
অশান্তিৰ মাজতো শান্তিৰ অৱতাৰণা কৰিছে।  
এনেকুৱা অৱতাৰণাৰ ফলত জগত একেটা স্তৰে,  
একেটা তানে আৰু একেটা স্পন্দনে নিয়ন্ত্ৰিত  
হৈ প্ৰকৃতিৰ সৌন্দৰ্য্য বিকাশ মনোমোহা ৰূপ  
ধাৰণ কৰিছে।

বিশ্বব্যাপী চিত্ৰ-বিচিত্ৰৰ মাজত সৌম্য মূৰ্ত্তিৰ অনুভূতি, বাস্তৱ জ্ঞানৰ ওপৰত নিৰ্ভৰ কৰে। জ্ঞানৰ উৎকৰ্ষৰ লগে লগে বাস্তৱ-জ্ঞান ক্ৰমে বিস্তাৰ হয়। বাস্তৱ-জ্ঞানৰ উচ্চতম স্থানত উপনীত হলে বৈষম্যৰ ভাৱ নোহোৱা হয়। সূৰ্য্যৰ ৰশ্মিয়ে অন্ধকাৰ নাশ কৰাৰ দৰে বাস্তৱ জ্ঞানৰ পোহৰে সকলো পাৰ্থক্য নাশ কৰে। এনে বাস্তৱ-জ্ঞানৰ পোহৰ বা দীপ্তি লাভ সাধন-সাপেক্ষ। সাধনা হৈছে গভীৰ চিন্তা, প্ৰকৃত চৰ্চা, আন্তৰিক অনুশীলন আৰু বিবেকৰ আদেশ পালন।

মানৱ জগত বিশ্বজগতৰ এখনি ক্ষুদ্ৰ জগত। এই ক্ষুদ্ৰ জগত অসংখ্য নৰনাৰীৰে পূৰ্ণ। এখন ক্ষুদ্ৰ নৰনাৰীৰ ৰাজ্য, তাতো দুখন মুখ একে নহয়। এনে আশ্চৰ্য্য অমিলৰ মাজতো সাম্যতাৰ বিৰাজ কৰা বিশ্বাসযোগ্য বুলি ভবা টান। বিশ্ব-জগতৰ বৈষম্যৰ মাজত সাম্যতাৰ বিৰাজ কৰিছে— এই কথাষাৰ সঁচা হলেও বিনা প্ৰমাণে মানিবলৈ

কোনোৱে ইচ্ছা নকৰে। গতিকে প্ৰমাণৰ চকুৰে এই সত্য বাক্যটি বিচাৰ কৰা প্ৰয়োজন। সত্য কথাৰ প্ৰমাণ—প্ৰত্যক্ষ, পৰোক্ষ, সাক্ষ্য আৰু শাস্ত্ৰাদিৰ দ্বাৰা প্ৰতিফলিত হয়। প্ৰত্যক্ষ প্ৰমাণৰ অভাৱত শাস্ত্ৰাদিৰ প্ৰমাণেৰেও সত্য উপলব্ধি কৰিব পৰা যায়। শাস্ত্ৰৰ উক্তি হৈছে মহাত্মা, আত্মদৰ্শী, মানৱ প্ৰতিনিধি লোক সকলৰ উক্তি। পৰম বহুদৰ্শী জ্ঞানীলোক সকলে প্ৰত্যক্ষ উপলব্ধি কৰি ঘোষণা কৰিছে, যে এই বিশ্বজগত বৈষম্যৰে পূৰ্ণ নহয়; ইয়াত সৌম্য, ঐক্য আৰু সামঞ্জস্য ভাৱ বিৰাজ কৰি আছে। বিশ্ব সাহিত্যৰ পাতে পাতে তেওঁলোকে ঘোষণা কৰিছে যে জগত আনন্দময় আৰু ঐক্য সূত্ৰেৰে সকলো একত্ৰ গাঁঠা। শাস্ত্ৰক বিশ্বাস কৰিলে এই ঘোষিত কথা নুই বুলিব নোৱাৰি। অৱশ্যে শাস্ত্ৰ-বিশ্বাস নোহোৱা লোকসকলৰ মনত জগত চিত্ৰ-বিচিত্ৰ লগা স্বাভাৱিক। প্ৰত্যক্ষ আত্ম-প্ৰমাণ আৰু শাস্ত্ৰ-

বিশ্বাসৰ অভাৱত জগতৰ সৌম্য মূৰ্ত্তি উপলব্ধি কৰা  
 অসম্ভৱ হ'ব পাৰে কিন্তু সেই বুলি জগতত সৌম্যমূৰ্ত্তি  
 নাই বুলি ক'ব নোৱাৰি। আজি পৃথিৱীৰ সকলো  
 অন্ধ মানুহে যদি এক বাক্যে কয় যে সূৰ্য্যৰ  
 আলোক শক্তি নাই; এই কথা দৃষ্টিশক্তি থকা  
 মানুহে বিশ্বাস কৰিব নে?

বৰ্ত্তমান যুগত বৈজ্ঞানিক বস্তুৰ অনুভূতিত  
 আবিষ্কাৰ কৰা কল-কৌশল, যন্ত্ৰ-পাতিবোৰ  
 অনভিজ্ঞ লোকসকলৰ মনত অতি ভয়াবহ,  
 বৈষম্যপূৰ্ণ আৰু কিম্বদাকাৰ যেন লাগে। আকৃতি-  
 প্ৰকৃতিত সেই কল-কৌশলবোৰ সকলো পৃথক  
 পৃথক। গতিকে অনভিজ্ঞ লোকৰ মনত সকলো  
 আচৰিত যেন লাগে। কিন্তু বৈজ্ঞানিক বিজ্ঞানলোক  
 সকলৰ পক্ষে সেই বৈষম্যপূৰ্ণ কল-কাৰখানাৰ  
 মাজতো ঐক্যৰ সূৰ এটি আছে। সেইদৰে সাধন  
 মাৰ্গত অগ্ৰসৰ হ'ব নোৱাৰা অনভিজ্ঞ লোকসকলৰ  
 মনত এই বিশ্ব জগত বৈষম্যপূৰ্ণ। কিন্তু প্ৰকৃত

তত্ত্বজ্ঞ লোকসকলৰ মনত তেনে নহয়। তেওঁলোকৰ মনত সকলো একে তালে, একে মানে, একে সূৰে চলিব লাগিছে। প্রকৃত বিজ্ঞলোক সকলে উপলব্ধি কৰিব পাৰিছে যে জগতত গোলমাল, অভাৱ, অভিযোগ, বিলাই, বিপত্তি আছে আৰু এইবোৰ থকাটোৱেই সৃষ্টি-বহুস্তৰ বৈশিষ্ট। কিন্তু তেনে অভাৱ অভিযোগ বিপর্যয় ধ্বংসকাৰী দুৰ্যোগেও সেই চিৰন্তন নীতিৰ তাল মান আৰু ঐক্য সূৰ লঙ্ঘন কৰিব পৰা নাই। নোৱাৰাটোৱেই সেই অজ্ঞেয় শক্তিৰ অজ্ঞেয় অমৰত্ব প্ৰমাণ কৰিছে। তাৰ অপূৰ্ব সমন্বয়ৰ কাৰণেই বিশ্বব্ৰহ্মাণ্ড সূনিয়মে নিয়ন্ত্ৰিত হৈ আছে। এনেকুৱা প্রকৃত জ্ঞান অনুশীলন কৰি বৈষম্য ভাৱ পূৰ্ণ বিশ্ব ৰাজ্যত সৌম্যমূৰ্তি উপলব্ধি কৰাটোৱেই প্রকৃত মানৱত্ব। এই বিশুদ্ধ জ্ঞান অনুশীলন কৰিবলৈ এটি আলম, আৰ্হি বা আশ্ৰয় লাগে। এই আদৰ্শ হৈছে প্রকৃতি আৰু পুৰুষ উভয়ৰে নিয়ন্ত্ৰা বিশ্বখনিকৰ।

বিশ্বখনিকৰ প্ৰেমময় আৰু আনন্দময়।  
 তেখেতৰ আনন্দৰ প্ৰেৰণাত প্ৰকৃতি আৰু পুৰুষৰ  
 আনন্দ লীলাত জগত সৃষ্টি হৈছে। শিশুৰ জন্ম  
 নোহওঁতেই মাতৃৰ স্তনত আহাৰ স্থাপন কৰা  
 বিশ্বখনিকৰ স্নেহৰ পৰিচয়। শিশুৰে মাতৃৰ  
 স্তন পিওঁতে শিশুৰ ইহি ওলায়। এয়ে হৈছে  
 বিশ্বখনিকৰ আনন্দৰ পৰিচয়।

এইদৰে প্ৰত্যেক কাৰ্য্যতে বিশ্বখনিকৰ  
 স্নেহ আৰু আনন্দৰ পৰিচয় পোৱা যায়। সেই  
 কাৰণে জ্ঞানীলোক সকলে কয় “বিশ্বখনিকৰ এই  
 বিনন্দিয়া বিশ্বৰাজ্য আনন্দতে জন্ম, আনন্দতে  
 প্ৰতিপালিত আৰু আনন্দতে ধ্বংস; অৰ্থাৎ  
 সকলোতে আনন্দ পৰিপূৰ্ণ। গতিকে জগতময়  
 আনন্দ বিৰাজমান।

মানৱ হৃদয়তো আনন্দ বিৰাজমান। আনন্দ  
 আৰু প্ৰেমেই হৈছে মানৱ হৃদয়ৰ মূলমন্ত্ৰ। এই  
 মন্ত্ৰত অনুপ্ৰাণিত হৈ মানৱ মাত্ৰেই নিজৰ প্ৰেম

আৰু আনন্দ বিস্তাৰ কৰিব আকাঙ্ক্ষা কৰে। ব্যক্তিগত প্ৰেম আৰু আনন্দ বিশ্বময় আনন্দত লীণ কৰিবলৈ উৎকৰ্ণিত হয়। তুমা আনন্দৰ আস্বাদ গ্ৰহণ কৰিবলৈ উৎকৰ্ণিত হলে মানৱ অন্তৰত বিশুদ্ধ ভাৱৰ উদ্ৰেক হয়। ভাৱ উদ্ৰেকৰ লগে লগে বিশ্বব্যাপক আনন্দৰ অনুভূতি কৰে। আনন্দৰ অনুভূতিয়ে মানৱ হৃদয়ত স্পন্দন কৰায়। এই স্পন্দন ক্ৰমাগত স্থায়ী হৈ এটি স্থীৰ আৰু ধীৰ গতিত পৰিণত হয়। এই স্থীৰ গতিয়ে অন্তৰত এটি ঐশ্বৰিক শক্তি সঞ্চাৰণ কৰি দিয়ে। আকৌ এই ঐশ্বৰিক শক্তিয়ে মানৱক সত্য, সুন্দৰ আৰু মঙ্গলময় পথৰ পথিক কৰি তোলে। এই ত্ৰিগুণ-সম্পন্ন পথত আগুৱাওঁতে আগুৱাওঁতে মানৱ অন্তৰ জগতৰ মঙ্গলাকাঙ্ক্ষী হৈ পৰে। জগতৰ মঙ্গল কামনাত ব্ৰতী হলে ত্যাগৰ ভাৱ জন্মে আৰু ত্যাগেই হৈছে সুখ আৰু শান্তি। ত্যাগৰ গুণত ভাৱ ক্ৰমে ক্ৰমে সূক্ষ্ম হৈ সকলোকে আত্মবৎ দেখে।

তেতিয়া নিজৰ স্বাৰ্থ জগতৰ লগত একে বুলি অনুভূতি কৰে। “আত্মবৎ সৰ্ববভূতেষু” বা “যত্র জীৱ তত্র শিব” এই ভাৱত ভাৱাপন্ন হৈ সকলোতে সমদৃষ্টি আৰু সমজ্ঞান লাভ কৰে। অৱশেষত অন্তৰত বিশ্ব আনন্দৰ অনুভূতি, কৰ্মত জগতৰ মঙ্গল কামনা, হৃদয়ত স্বাৰ্থত্যাগ আৰু সমদৃষ্টি ভাৱ প্ৰবল হয় আৰু সকলোতে সুখশান্তি বিৰাজ কৰা দেখে। জগতময় শান্তি বিস্তাৰৰ উপলক্ষি হলেই মানৱ অন্তৰত বিমল জ্যোতিৰ আভাস পোৱা যায়।

## ২। জ্যোতিৰ স্বৰূপ।

মানৱ অন্তৰত জ্যোতিৰ আভাস স্ফুৰণ হলে বিশ্বময় সকলোতে এটি জ্যোতিৰ প্ৰবল আভা দৰ্শন কৰে। এই জ্যোতিৰ আভা সকলো পদাৰ্থ আৰু প্ৰাণীতে বিৰাজ কৰি আছে। হীৰা এখন আন্ধাৰত ধৰিলে পোহৰ ওলায়। ফুল



ফুটিলে পোহৰ ওলায়। জীৱজন্তুৰ চকু আন্ধাৰত জিলিকে। ঘোৰ আন্ধাৰতো আকাশৰ পোহৰ ওলায়। গতিকে জড় পদাৰ্থ, উদ্ভিদ আৰু প্ৰাণী সকলোৰে গাত অলপ অচৰপ পোহৰ আছে। কাচৰ লণ্ঠন এটাৰ ভিতৰত বস্তু এগছ জ্বলাই দিলে পোহৰ পৰে। সেই দৰে শৰীৰক আশ্ৰয় কৰি থকা জ্যোতিয়েও পোহৰ বিকাশ কৰে। এই পোহৰৰ বিকাশ গোলাকৃতি। এই পোহৰেই হৈছে জ্যোতি। এই জ্যোতিকেই ইংৰাজীত "Aura", উৰ্দুত "নুৰ" আৰু সংস্কৃতত "ওজঃ" কোৱা হয়। এই জ্যোতি হৈছে অন্তৰৰ দীপ্তি। আৰু দীপ্তি হৈছে চৈতন্যময়। মানৱ অন্তৰত যি দীপ্তি আছে সেয়ে হৈছে মানৱ জ্যোতি।

মানৱ জ্যোতি দৈহিক, মানসিক, নৈতিক আৰু আধ্যাত্মিক ভাৱে বিকীৰণ হবলৈ প্ৰয়াস কৰে। এই প্ৰয়াসৰ ভিতৰত আধ্যাত্মিক ভাৱে প্ৰসাৰণ হোৱাটোৱেই জ্যোতিৰ প্ৰবল শক্তি। সেই

কাৰণে মানব জ্যোতি বুলিলে পৰমাৰ্থিক জ্যোতিকেই বিশেষকৈ লক্ষ্য কৰা হয়। এই জ্যোতি হাঁৰা, মাণিক, মুকুতা আদিৰ জ্যোতিৰ দৰে চক্ষু চকুৰে দেখা নাযায়। ইয়াক সাধনাৰ গুণত লাভ কৰা দিব্য চকুৰে হে দৰ্শন কৰা যায়।

চাউলটোৱে পতি কণটো ; মানুহটোৱে পতি মনটো আৰু মনটোৱে পতি জ্যোতিটো। গতিকে মানুহৰ গুণ অনুসাৰে জ্যোতিৰ গুণ। গুণৰ উত্তম, মধ্যম আৰু অধম অনুসাৰে জ্যোতিও উত্তম, মধ্যম আৰু অধম হয়। পাত্ৰ ভেদে জ্যোতিৰ গুণ পৃথক হোৱাৰ লগে লগে জ্যোতিৰ বঙো পৃথক পৃথক হয়। বস্তিৰ পোহৰ সদায় উজ্জ্বল আৰু বগা। কিন্তু সেই বস্তি বঙা চিম্নিৰ ভিতৰত ৰাখিলে পোহৰ বঙা হয় আৰু নীলা চিম্নিৰ ভিতৰত ৰাখিলে নীলা পোহৰ হয়। সেই দৰে মানব প্ৰকৃতিৰ গুণাগুণ অনুসাৰে জ্যোতিৰো গুণাগুণ ওলায়। বস্তিয়ে চিম্নিৰ ভিতৰত

সোমাই যেনেকৈ চাৰিওফালে পোহৰ কৰে তেনেকৈ মানৱ জ্যোতিও মানৱ দেহত সোমাই চাৰিওফালে পোহৰ কৰে। আত্মাকৰ্পী জ্যোতি মানৱ শৰীৰ আৰু মন আশ্ৰয় কৰি নিজৰ পোহৰ বিস্তাৰ কৰে। গতিকে শৰীৰ, মন আৰু অৱস্থা ভেদে জ্যোতিৰ গুণ আৰু ৰঙ পৃথক পৃথক দেখা যায়। ক্ৰোধৰ বশীভূত মন হলে জ্যোতিৰ ৰঙ ৰঙা হয়। কামৰ বশীভূত হলে জ্যোতিৰ ৰং জবা ফুলৰ দৰে হয়। স্বাৰ্থৰ বশীভূত হলে সুমথিৰা টেঙাৰ নিচিনা হয়। আনন্দ আৰু শান্তি ভাৱত থাকিলে জ্যোতিৰ ৰঙ উজ্জ্বল আৰু ধবল বৰ্ণ হয়।

প্ৰকৃত জ্যোতি সৎ চিৎ আৰু আনন্দময়। এয়ে হৈছে বিশ্ব নিয়ন্তাৰ স্বৰূপ। সূৰ্য্যৰ ৰশ্মি কাচৰ মাজেৰে প্ৰতিফলিত হোৱাৰ দৰে বিশ্ব-নিয়ন্তাৰ স্বৰূপ জ্যোতিভাৱে মানৱ হৃদয়ৰ মাজেৰে প্ৰতিফলিত হয়। মানৱ অন্তৰত যি চৈতন্যময় “অহং” নিহিত আছে সেই “অহং” চৈতন্যই মানৱ দেহ

আশ্ৰয় কৰি বিকাশ হয়। এই বিকাশেই আত্ম-  
বিকাশ আৰু আত্মবিকাশেই মানৱ জ্যোতি।  
এই মানৱ জ্যোতি শুদ্ধ, সৎ, স্বপ্ৰকাশ, সদায়  
পূৰ্ণ আৰু সচ্চিদানন্দ স্বৰূপ বুলি শাস্ত্ৰত ঘোষণা  
কৰিছে।

### ৩। জ্যোতিৰ প্ৰভাৱ।

মানৱ প্ৰকৃতি অনুসাৰে জ্যোতিৰ বং আৰু  
গুণ পৃথক পৃথক হয়। জ্যোতিৰ গুণাগুণ  
অনুসাৰে সকলোৰে ওপৰত প্ৰভাৱ বিস্তাৰ কৰে।  
দুজন মানুহৰ দেখা দেখি হলে দেহে দেহে মিল  
নহব পাৰে কিন্তু প্ৰত্যেকৰ জ্যোতিয়ে প্ৰত্যেকৰ  
ওপৰত ক্ৰিয়া-প্ৰক্ৰিয়া কৰা অৱশ্যস্তাবী। উভয়ৰ  
জ্যোতিয়ে উভয়ৰ ওপৰত প্ৰভাৱ নেদেখুৱাই  
নাথাকে। শান্ত আৰু ক্ৰোধান্বিত দুজন লোকৰ  
সাক্ষাৎ হলে উভয়ৰে জ্যোতিৰ ক্ৰিয়া-প্ৰক্ৰিয়া

চলিব ধৰে। এই ক্ৰিয়া-প্ৰক্ৰিয়াৰ গুণত ক্ৰোধী-জনৰ ক্ৰোধ সাম্য হয় আৰু শান্ত জনৰো কিছু পৰিবৰ্ত্তন হয়। ক্ৰোধৰ বঙা বঙত বগাৰ অলপ চাত পৰে আৰু শান্তিৰ বগা বঙত বঙচুৱাৰ আভাস পৰে। শান্ত লোক জনৰ জ্যোতি প্ৰবল হলে খট্টী মানুহ জনৰ খঙৰ প্ৰকোপ নিস্তেজ হৈ আহে। আকৌ খট্টী মানুহ জনৰ জ্যোতি প্ৰবল হলে শান্ত লোক জনৰ শান্তিৰ অলপ কমে। এই দৰে প্ৰত্যেক জ্যোতিয়ে পৰস্পৰ আকৰ্ষণ আৰু বিকৰ্ষণ কৰিব ধৰে।

গৃহস্থাশ্ৰমৰ নায়ক-নায়িকা পতি আৰু পত্নী। এই নায়ক-নায়িকাৰ প্ৰবৃত্তি প্ৰকৃতি, স্বভাৱ চলন ফুৰণ আৰু মনৰ ভাৱ আদিৰ ওপৰত সাংসাৰিক জীৱনৰ সকলো ফলাফল নিৰ্ভৰ কৰে। পিতৃ-মাতৃ যদি ধীৰ আৰু শান্ত স্বভাৱৰ হয় সন্তান-সন্ততিও ধীৰ আৰু শান্ত হোৱাৰ সম্ভৱ। আকৌ তেওঁ-লোকৰ স্বভাৱ যদি ক্ৰোধী হয় তেন্তে সন্তান-

সন্ততিও ক্ৰোধী স্বভাৱৰ হোৱা সম্ভৱ। মুঠৰ ওপৰত পিতৃ-মাতৃৰ স্বভাৱে সন্তান-সন্ততিৰ ওপৰত প্ৰভাৱ নেদেখুৱাই নাথাকে। পিতৃ-মাতৃৰ জ্যোতিয়ে কেৱল সন্তান আদিৰ ওপৰত হে প্ৰভাৱ দেখুৱায় এনে নহয়; তেওঁলোকৰ সম্পৰ্কত থকা, উঠা-বহা, খোৱা-মেলা, চলা-ফুৰা সকলো মানুহৰ ওপৰতে প্ৰভাৱ দেখুৱায়। গতিকে অজ্ঞাতভাৱে জ্যোতিৰ প্ৰভাৱে মানৱ সমাজৰ উপকাৰ আৰু অপকাৰ উভয়কে কৰে। প্ৰত্যেক মানুহ মাত্ৰেই, প্ৰত্যেক গৃহস্থই, সমাজৰ কাৰ্য্য-কলাপত নিজ নিজ জ্যোতিৰ প্ৰভাৱ বিস্তাৰ কৰে। আকৌ প্ৰত্যেক সমাজে নিজ নিজ জ্যোতিৰ প্ৰভাৱ জগতময় বিস্তাৰ কৰে। সৎ জ্যোতিৰ প্ৰভাৱে জগত সৎ কৰি তোলে আৰু অসৎ জ্যোতিৰ প্ৰভাৱে জগত অসৎ কৰি তোলে। জগতৰ মঙ্গল কামনা কৰাই হৈছে শ্ৰেয় আৰু প্ৰেয়। সেই কাৰণে সৎ জ্যোতিৰ প্ৰভাৱেৰে অসৎ জ্যোতিৰ প্ৰভাৱ আৰু প্ৰকোপ

দমন কৰি জগতত শান্তি বৰ্ষণ কৰিবলৈ প্ৰয়াস  
কৰা প্ৰয়োজন।

৪। জ্যোতিৰ প্ৰসাৰণ।

বস্তিৰ পোহৰ বস্তিৰ ভিতৰত দিয়া শলিতাৰ  
ওপৰত নিৰ্ভৰ কৰে। শলিতাৰ ডাঙৰ সৰু  
অনুসাৰে বস্তিৰ পোহৰো কম বেচি হয়। সেইদৰে  
মানৱ অন্তৰত আত্ম-অনুভূতি অনুসাৰে জ্যোতিৰ  
পোহৰ কম বেচি হয়। আত্ম অনুভূতি বঢ়াৰ লগে  
লগে জ্যোতিৰো শক্তি বাঢ়ে। যিমানৈ জ্যোতিৰ  
শক্তি বাঢ়ে সিমানৈ ব্যাপী পৰে। মহাত্মা, ঋষি,  
মুনি সকলে নিজৰ পবিত্ৰ জ্যোতিৰ প্ৰভাৱত নিজ  
নিজ আশ্ৰম, স্থান আদি পবিত্ৰ আৰু শুদ্ধ কৰি  
ৰাখে। সেই কাৰণে কোনো আশ্ৰম, মঠ, মন্দিৰ,  
বা নাম ঘৰত সোমালে মনত শান্তি পোৱা যায়।  
পিতৃপুৰুষ সকলে সন্তানৰ প্ৰতি ধন সম্পত্তি  
সঞ্চিত কৰাৰ দৰে মহাপুৰুষ মহাত্মা, ঋষি, মুনি,

সকলেও নিজৰ জ্যোতিৰ প্ৰভা নদীৰ তীৰ, দেবালয়, তীৰ্থস্থান, মন্দিৰ, আশ্ৰম, আৰু গ্ৰন্থ আদিত গুপ্তভাৱে সঞ্চিত কৰি ৰাখে। সেই কাৰণে কোনো কোনো পৱিত্ৰ স্থানত সোমালে অন্তৰত শান্তি পোৱা যায় আৰু লগতে অন্তৰত স্পন্দন হয়। এই স্পন্দনৰ কাৰণ হৈছে সন্তুলোক সকলৰ জ্যোতিৰ প্ৰভাৰ আৰু ক্ৰিয়া-প্ৰক্ৰিয়া। এনেকুৱা ক্ৰিয়া-প্ৰক্ৰিয়াৰ ফলত মানৱ সমাজত জ্যোতিৰ প্ৰভাৰ বিস্তাৰ হয়। জ্যোতিৰ প্ৰভাৰ বিস্তাৰেই হৈছে জ্যোতিৰ সম্প্ৰসাৰণ।

### ৫। জ্যোতি আৰু সাম্যবাদ।

বৰ্ত্তমান জগতত সাম্যবাদৰ প্ৰভাৰ প্ৰবল হৈ পৰিছে। যাবতীয় সকলো বিষয়তে সমদৃষ্টি বিস্তাৰ কৰা যুগ পৰিছে। জাতি নিৰ্ব্বিশেষে, সমাজ নিৰ্ব্বিশেষে, দেশ কাল পাত্ৰ নিৰ্ব্বিশেষে সকলো অৱস্থাতে সকলো সময়তে উদাৰতা, সাম্য, সমত্ব,



আৰু সমানাধিকাৰিত্ব প্ৰতিষ্ঠা কৰিব পৰাই বৰ্তমান  
যুগৰ প্ৰবল স্ৰোত। জগতত সাম্যবাদৰ প্ৰবল  
স্ৰোতপ্ৰবাহ বোৰাৰ পৰাটো অতি আনন্দৰ কথা।  
কিন্তু এই সাম্যবাদৰ ভাৱ বাহ্যিক নহয়; ই  
আন্তৰিক। বাহিৰত একে লগে খোৱা-লোৱা,  
উঠা-বহা, আৰু মিলা আদিত সাম্য ভাৱৰ কৃষ্টি  
নোলায়। কিয়নো এইবোৰ প্ৰাকৃতিক গুণ।  
আহাৰ, নিদ্ৰা, মৈথুন আৰু ভয় এই কেইটি প্ৰাণী-  
মাত্ৰে স্বাভাৱিক গুণ। এনেকুৱা গুণত সমতা  
দেখুৱালে মনুষ্যত্ব প্ৰকাশ নহয়। অন্তৰত হিংসা,  
দ্বেষ, বেদ, পৰনিন্দা, পৰশ্ৰীকাতৰতা, সৰু ডাঙৰ  
ভাৱ, কুকথা, কুচিন্তা, সকলো অসৎ প্ৰবৃত্তি ত্যাগ  
কৰি অন্তৰে সৈতে সকলোকে সমান ভাৱি  
আলিঙ্গন কৰিবলৈ সমৰ্থ হলে হে সাম্য ভাৱৰ  
কৃষ্টি কুটি ওলায়। মনত হিংসা বা শত্ৰুভাৱ ৰাখি  
একেখন পাতত দুজনে ভোজন কৰিলে সাম্যভাৱ  
নহয়। বৰং সন্টাৰ থাকিলে নাথালেও দুজনৰ

ভিতৰত মিলা প্ৰীতি থাকে। নিজৰ আত্মাৰ নিচিনা  
 আনৰ আত্মাও একে বুলি ভাবি নিজে যেনে হলে  
 সুখ অনুভৱ কৰা যায় তেনে সুখ আনকো দিবলৈ  
 চেষ্টা কৰাটোৱেই সাম্যবাদৰ নীতি। মই বজা হৈ  
 প্ৰজাৰ লগত বহি একে লগে খালোঁ। গতিকে মোৰ  
 সাম্যভাৱ প্ৰতিষ্ঠা কৰা হ'ল এনে ৰীতি সাম্যবাদৰ  
 নহয়। মই ৰাজসুখত আছোঁ আনকো মোৰ দৰে  
 ৰাজসুখত ৰাখিবলৈ বন্ধ কৰিম। এয়ে হৈছে  
 প্ৰকৃত সাম্যবাদৰ ৰীতি। খোৱা-লোৱাত সাম্যৰ  
 ৰীতি নীতি স্থাপিত নহয়। এই সাম্য ভাৱ  
 অন্তৰৰ সূক্ষ্ম বস্তু। এই সূক্ষ্মবস্তু মানৱ জ্যোতিৰ  
 অনুশীলনৰ দ্বাৰা উপলব্ধি কৰা যায়। মানৱ  
 জ্যোতিৰ প্ৰকৃত উপলব্ধি হলে সকলোকে আত্মবৎ  
 ভাবি জগতময় সাম্যবাদৰ পৰাকাষ্ঠা দেখুৱাবলৈ  
 সমৰ্থ হোৱা যায়।

অনুশীলন আৰু সাধনাৰ দ্বাৰা জ্যোতিৰ শক্তি  
 ক্ৰমে ক্ৰমে বাঢ়ে। জ্যোতি শক্তিমন্ত হ'লে

ভেদাভেদ জ্ঞান একো নাথাকে । এনেকুৱা শক্তি লাভ কৰিলে খাদ্যাখাদ্য আদিতো বিচাৰ নকৰি সমভাৱ দেখুৱাক পৰা যায় । কিন্তু শক্তি সঞ্চাৰণ নোহওঁতেই অভেদ জ্ঞান কৰা বিপদজনক । “হৰে” বিষ হজম কৰিব পাৰিছিল গতিকে সকলোৱে বিষ হজম কৰিব পাৰে ।” এনে কথা কেতিয়াও হব নোৱাৰে । শিৱৰ নিচিনা আত্ম-জ্যোতি প্ৰবল কৰিব পাৰিলে ভোজন-বিচাৰ নকৰিলেও একো কথা নাই । কিন্তু ক্ষমতাহীন হৈ শিৱক অনুকৰণ কৰিবলৈ গলে পদে পদে বিপদ । এনেকুৱা বিপদত নপৰিবলৈ ধ্যান-ধাৰণা আৰু নিষ্কাম ভাৱে জ্যোতিৰ চৰ্চা গবেষণা আৰু অনুশীলন কৰা আবশ্যিক । হাতত কাম, মুখত নাম আৰু হৃদয়ত বিশ্বনিয়ন্তাৰ আনন্দৰূপ ধাৰণ কৰি জ্যোতিৰ অনুশীলন কৰিলে দৈহিক মানসিক আৰু নৈতিক শক্তি বাঢ়ে । নৈতিক শক্তিৰ বলত হিতাহিত বিবেচনা প্ৰবল হয় ।

হিতাহিত বিবেচনাৰ প্ৰভাৱত চৈতন্য শক্তি জাগৰণ হয়। চৈতন্যশক্তি জাগৰণ হলে জগতত ভেদাভেদ জ্ঞান নাথাকে। এনে অৱস্থাত পৰিলে জগতময় সাম্যভাৱ কৰি সাধকে জীৱন চৰিতাৰ্থ কৰে। নৈতিক জীৱনৰ পৰাকাষ্ঠাই আধ্যাত্মিক জীৱনৰ সোপান। আধ্যাত্মিক জীৱনৰ ফলত সকলো আত্মবৎ দেখা যায়। তেতিয়া বিশ্বময় আনন্দৰ অনুভূতি হয়। এই বিশ্ব আনন্দৰ অনুভূতি হলে মানৱ জ্যোতিৰ “শিবম্ সুন্দৰম্ সত্যম্” ৰূপ বিকাশ হয়। জ্যোতিৰ এনেকুৱা বিকাশেই পৰম উজ্জ্বল বিকাশ। এই উজ্জ্বলময় বিকাশতেই জগতত সাম্যবাদ বিস্তাৰ হয়।

### ৬। জ্যোতি আৰু বিশ্ব।

অখণ্ড বিশ্ব-জ্যোতিৰ অংশ মানৱ জ্যোতি। অগ্নিৰ স্ফুলিঙ্গ যেনেকৈ অগ্নিৰ পৰা পৃথক নহয় তেনেকৈ মানৱ জ্যোতিও বিশ্বজ্যোতিৰ পৰা পৃথক

নহয়। জীৱ মাত্ৰতেই আত্ম-ৰূপে জ্যোতি বিৰাজ  
কৰিছে। জীৱৰ শক্তি অনুসৰি জ্যোতি প্ৰতিফলিত  
হয়। সূৰ্য্যৰ বশি যেনেকৈ মাটি বা কাঠতলৈ  
কাচৰ পাত্ৰত বেচি প্ৰতিফলিত হয় তেনেকৈ নিৰ্ম্মক  
পৰিত্ৰ আৰু শুদ্ধ অন্তৰৰ জীৱত জ্যোতি বেচিকৈ  
প্ৰতিফলিত হয়। জ্যোতি প্ৰতিফলিত কৰাৰ  
কষটি পাথৰ ( touch stone ) হৈছে আত্মা।  
আত্মা কষটি পাথৰত ঘৰ্ষণ কৰিব পাৰিলে জীৱ  
উজ্জ্বল হৈ পৰে। অগ্নিৰ সংস্পৰ্শত জড় পদাৰ্থ  
জ্বলি উঠাৰ দৰে আত্মাৰ সংস্পৰ্শত জীৱ উজ্জ্বলিত  
হৈ উঠে। আত্মৰূপী জ্যোতিৰ্ম্ময় চৈতন্যত মানৱ-  
জীৱনৰ সংশ্ৰব কৰাব পাৰিলেই জ্যোতিৰ প্ৰকাশ  
হয়। মানৱ দেহ কেৱল জড় পদাৰ্থ নহয়।  
শৰীৰ মন আৰু আত্মা এই তিনিটিৰ সমষ্টিয়েই  
মানৱ দেহ। ইয়াৰ ভিতৰত আত্মাক প্ৰকৃত সত্ত্বা  
(Ego or real self) বুলি কোৱা হয়। এই  
আত্মা কোনো পৰিবেষ্টনৰ ভিতৰত না থাকে।

মানুহে যেতিয়ালৈ নিজক সময়, স্থান আৰু কাৰ্য্যৰ দ্বাৰা আবদ্ধ থকা বুলি ভাবে তেতিয়ালৈ এই আত্মাৰ সত্ত্বগুণ বিকাশ নহয়। দেহ আৰু মন আবদ্ধ থাকিব পাৰে। কিন্তু আত্মা কেতিয়াও আবদ্ধ না থাকে। এই আত্মচেতন্যই দেহ আৰু মনক পৰিচালনা কৰি স্বপ্ৰকাশ হবলৈ প্ৰয়াস কৰে। আত্মাৰ স্ববিকাশ দৰ্শনৰ উপায় হৈছে আত্মাৰ স্বৰূপ জনা। আত্মাৰ স্বৰূপ জানিবলৈ প্ৰথম সোপান হৈছে দেহ-বিজ্ঞান। দেহ-বিজ্ঞানে কয় যে দেহই মনুষ্য নহয়। মনোবিজ্ঞানে কয় যে মনেই মনুষ্য নহয়। অৱশেষত বিশ্লেষণ কৰি দেখা যায় যে এই মনুষ্য “অহং” বা “মই”। এই “মই” বিশ্বময়ৰ অংশ। ইয়াৰ আকাৰ আৰু গুণ বৈশিষ্ট্য নাই। এই “মই”ক আশ্ৰয় কৰি জীৱই নিজৰ জীৱ গুণ প্ৰতিফলিত কৰিছে দেহৰ ভিতৰত। মানৱ অন্তৰত যেতিয়া “মই” “বিশ্ব মই”ৰ অংশ বুলি অনুভূতি হয় তেতিয়া জ্যোতিৰ

পূৰ্ণবিকাশ। চেনি যেয়ে যিমান খায় সিমানে  
বেচি সোৱাদ পায়। সেই দৰে যেয়ে যিমান বিশ্ব  
“মই”ৰ লগত নিজৰ “মই” মিলাব পাৰিছে সিমানে  
জ্যোতিৰ স্বৰূপ বুজিবলৈ সমৰ্থ হৈছে। মুঠৰ  
ওপৰত “সোহং” অৰ্থাৎ “তেৱেঁই মই” এই ভাবেই  
হৈছে জ্যোতিৰ পূৰ্ণবিকাশ উপলব্ধি কৰাৰ উপায়।  
এই পৰিত্ৰ ভাৱ যেতিয়া অন্তৰত স্থায়ী হয় তেতিয়া  
বহিৰ্জগত অন্তৰ্জগতত দেখা যায় আৰু অন্তৰ্জগত  
বহিৰ্জগত প্ৰতিফলিত হোৱা দেখা যায়। অৰ্থাৎ  
ময়ে জগত আৰু জগতে মই এনে ভাব হয়।

### ৭। জ্যোতি আৰু সাহিত্য।

সাহিত্য আৰু জ্যোতিৰ মাজত অতি ঘনিষ্ঠ  
সম্বন্ধ। সাহিত্য চিন্তাশীল জ্ঞানী ভাবুক  
সকলৰ চিন্তাৰসমূহ। চিন্তা মনৰ এটি অঙ্গ।  
মনৰ প্ৰবৃত্তি অনুসৰি মনৰ অঙ্গ পৰিপূৰ্ণি  
হয়। মানৱ আত্মাৰ স্ফুৰণত মনোবৃত্তি

প্ৰকাশ হয়। এই মনোবৃত্তি প্ৰকাশেই জ্যোতিৰ প্ৰকাশ। অকল জ্যোতিৰ প্ৰকাশ নহয় সাহিত্যৰো বিকাশ। এক আত্মাত নিহিত মনোবৃত্তিৰ অনুশীলনত জ্যোতি আৰু সাহিত্যৰ স্ফূৰণ। গতিকে সাহিত্যত মানৱ জ্যোতিৰ প্ৰভাৱ লিপ্ত নাথাকি নোৱাৰে।

জ্যোতিৰ প্ৰভাৱে কেনেকৈ জগতৰ কল্যাণ সাধন কৰে সাহিত্যয়ো জগতৰ তেনেকৈ কল্যাণ সাধন কৰে। জ্যোতিৰ উৎকৃষ্ট আৰু অপকৃষ্ট অনুসাৰে জগতৰ যেনেকৈ মঙ্গল আৰু অমঙ্গল হয় তেনেকৈ সাহিত্যৰ সৎ আৰু অসৎ ভাৱ আৰু চিন্তা অনুসৰি সমাজৰ উন্নতি আৰু অৱনতি হয়। গতিকে সৎচিন্তাৰ সাহিত্যৰ প্ৰভাৱেৰে জগতত মঙ্গল বিস্তাৰ কৰা সাহিত্যৰ এটি ধৰ্ম্ম। মানৱ জ্যোতিয়ে যেনেকৈ অন্তৰত বিমল আনন্দ আৰু সুখ সঞ্চাৰণ কৰে তেনেকৈ সাহিত্যয়ো মানৱ অন্তৰত বিমল আনন্দ আৰু সুখ-শান্তি জন্মায়।



মানৱ জ্যোতি অনুভূতি কৰিবলৈ যেনেকৈ বিশ্ব নিয়ন্তাৰ ৰূপ ধ্যান কৰি শুচি পৱিত্ৰ আৰু একান্ত ব্ৰতী হোৱা আৱশ্যক তেনেকৈ সাহিত্য চৰ্চা আৰু গ্ৰন্থ প্ৰণয়ন কৰোঁতেও শুদ্ধ সং পৱিত্ৰ ভাৱ লৈ বিশ্বজগতৰ প্ৰতিনিধি বুলি ধাৰণা কৰা প্ৰয়োজন। বিশ্বজগতৰ প্ৰতিনিধি বুলি ধাৰণা হলে সাহিত্যিকৰ অন্তৰ শুদ্ধ সং আৰু পৱিত্ৰ হৈ আহে আৰু লগে লগে “শিবং সত্যং সুন্দৰং” পথ অনুসৰণ কৰিব সমৰ্থ হয়। এই ত্ৰিগুণ সম্পন্ন ভাৱ লৈ সাহিত্য প্ৰণয়ন হলে সাহিত্য মঙ্গলময় হৈ উঠে। বিশ্বজগতৰ প্ৰতিনিধি ভাৱ নোহোৱা সাহিত্যিকৰ সাহিত্য শিবহীন যজ্ঞৰ নিচিনা। বিশ্বজগতৰ প্ৰতিনিধি ধাৰণাতেই পৰম আনন্দ পোৱা যায়। এই আনন্দই সাহিত্যত পৰিস্ফুট হয়। সাহিত্যত সিমানেই আনন্দ ভাৱ সম্প্ৰসাৰণ হয় সিমানেই জগতৰ মঙ্গল হয়। জগতৰ মঙ্গল

কামনাত স্নেহ প্ৰেম আৰু ভক্তিৰ উদ্ৰেক হয়। এনেকুৱা পবিত্ৰ উদ্ৰেকত সাহিত্যৰ সুৰ জগতৰ সুৰৰ লগত মিলন হবলৈ প্ৰয়াস কৰে। এই প্ৰয়াসতেই সাহিত্যই মানৱ সমাজত বিশ্বময় আনন্দৰ পৰিচয় কৰিবলৈ সমৰ্থ হয়। বিশ্ব আনন্দৰ পৰিচয় কৰি দিয়াই হৈছে সাহিত্যৰ সৌন্দৰ্য্য। এই সৌন্দৰ্য্যই হৈছে জ্যোতিৰো সৌন্দৰ্য্য। গতিকে জ্যোতি আৰু সাহিত্য একে বস্তুৰে ইপিঠি আৰু সিপিঠি।

এক মূল বস্তুৰ অনুভূতিতে জ্যোতি আৰু সাহিত্যৰ ভেটি প্ৰতিষ্ঠিত। জ্যোতি পূৰ্ণভাৱে বিকশিত হলে নানানৰূপে প্ৰস্ফুটিত হবলৈ প্ৰয়াস কৰে। জ্যোতিৰ স্ফুৰণ সৰ্বসামান্যৰূপে জাগতিক কাৰ্য্য-কলাপ আৰু সাহিত্যৰ মাজেৰে বিকাশ হোৱা দেখে। জ্যোতি প্ৰকাশৰ এটি প্ৰধান আশ্ৰয় হৈছে সাহিত্য। জ্যোতিৰ প্ৰভাৱত সাহিত্য স্তৰে স্তৰে উন্নত হৈ

বিশ্বসাহিত্যৰ লগত মিল হয়। ব্যক্তিগত সাহিত্য বিশ্বসাহিত্যৰ লগত মিল কৰিব পৰাই সাহিত্যৰ সৌন্দৰ্য্য। এই সৌন্দৰ্য্য বিকাশেই সাহিত্যৰ পূৰ্ণবিকাশ। সাহিত্যৰ পূৰ্ণবিকাশ হলে দেশ কাল পাত্ৰ একোৰে ভেদাভেদ নাথাকে। এনেকুৱা পূৰ্ণবিকাশ-সাহিত্যই বিশ্ব সাহিত্য। এই বিশ্ব-সাহিত্যৰ বস জগতব্যাপক। ইয়াৰ ক্ষেত্ৰ বিশ্ব-জগত। ইয়াৰ চন্দ্ৰতাপ নিখিল অনন্ত আকাশ। প্ৰকৃতি ইয়াৰ শোভা। বিশ্ব-সৌন্দৰ্য্যই ইয়াৰ সৌন্দৰ্য্য। ইয়াৰ সৌন্দৰ্য্য উপভোগৰ কৰ্তা চৈতন্যময় আত্মা। আনন্দ উপভোগ কৰে মানৱ হৃদয়ে আৰু মানৱ অন্তঃকৰণে। এই আনন্দ বিশ্ব আনন্দৰ লগত মিলন হৈ বিকাশ হয়। বিশ্ব আনন্দ বিকাশেই বিশ্ব-সাহিত্য। এই বিশ্ব-সাহিত্যৰ চন্দ্ৰতাপৰ তলত জাতি, ধৰ্ম্ম, কৰ্ম্ম, কাল, দেশ, পাত্ৰ নিৰ্ব্বিশেষে মানৱ মাত্ৰই নিজত্ব প্ৰকাশ কৰি নিজৰ জীৱন

চৰিতাৰ্থ কৰিবলৈ স্ৰুয়োগ পায়। আৰু লগতে জ্যোতিৰ পৰিচয় লাভ কৰি পৰম তৃপ্তিলাভ কৰিবৰ সমৰ্থ হয়। নিজৰ নিজত্ব পৰিচয় হোৱাই সাহিত্যৰ পৰিচয় আৰু সাহিত্যৰ পৰিচয়ে হৈছে জ্যোতিৰ পৰিচয়। এনে পৰিচয় কৰিব পৰা শক্তি মানৱ অন্তৰত নিহিত আছে। এই শক্তি আত্ম-শক্তি। আত্ম-শক্তি সাধনাৰ দ্বাৰা জাগৰণ কৰি সাহিত্য আৰু জ্যোতিৰ তত্ত্বলাভ কৰাই মানৱৰ মানৱত্ব, মনুষ্যত্ব আৰু পুৰুষত্ব।

### ৮। জ্যোতি আৰু মায়া।

মনৰ ভ্ৰমেই মায়া। অসত্যক সত্য বুলি ধাৰণা কৰাই মায়া। মায়াই সত্য বস্তুক সত্যভাৱে প্ৰকাশ হোৱাত বাধা দিয়ে। মায়াৰ বন্ধনত পৰি জ্যোতিও প্ৰকাশ হোৱাত প্ৰতিবন্ধক পায়। এই প্ৰতিবন্ধকত পৰি

জ্যোতিৰ অন্তৰ্নিহিত সত্ত্বা বস্তু সংসাৰলীলাত স্বৰূপ এৰি নানান লীলাময় হৈ প্ৰকাশ হয়। নিজৰ নিজত্ব প্ৰকাশ কৰিবলৈ প্ৰবল ইচ্ছা হলেও মায়াৰ জালত পৰি নিজৰ ৰূপ লীলাময় কৰি তোলে। এক সত্ত্বাবস্তুই নানান ৰূপ ধৰি জগতত বিকাশ হয়। বঙ্গমঞ্চত অভিনয় কৰোঁতে ভাৰৱীয়া সকলে যেনেকৈ ভাওনাৰ চং মতে প্ৰকাশ হৈ নিজত্ব লুকাই ৰাখে তেনেকৈ মানৱৰ মানৱসত্ত্বাও সংসাৰ বঙ্গমঞ্চত নিজত্ব আবৰণ কৰি সংসাৰ বঙ্গমঞ্চৰ চং মতে প্ৰকাশ হয়।

মায়াৰ মোহ নুগুচে মানে মানৱ অন্তৰৰ সত্ত্বাই সংসাৰত লীলাখেলা কৰিয়েই থাকে। কিন্তু এবাৰ কোনো যবনিকা পৰিলেই মানৱ অন্তৰ চিন্তিত হয় আৰু নিজৰ সত্ত্বা অনুভৱ কৰে। এই অনুভৱনত মানৱ মায়াৰ পৰা মুক্ত বুলি বিবেচনা কৰে। তেতিয়া অন্তৰ-মানৱে সকলো ঠেলি অসত্যক সত্য ৰূপে প্ৰকাশ হবলৈ

বিচাৰে। অন্তৰ-দেৱতাৰ এই নিগূঢ় ভাৱ  
 আহে, দুখ শোক আৰু কষ্টৰ মাজেৰে। একোটি  
 দুখ কষ্টৰ কাৰণেই সংসাৰ বন্ধুগণৰ একোখনি  
 যবনিকা। প্ৰত্যেকখন যবনিকা পৰা মাত্ৰকে  
 মানৱ অন্তৰে ভাবে যে মায়া মোহ সকলো মিছা।  
 তেতিয়া সকলো প্ৰতিবন্ধক, সকলো সঙ্কীৰ্ণতা,  
 সকলো বন্ধন ঠেলি অন্তৰ-মানৱে প্ৰকাশ হবলৈ  
 প্ৰয়াস কৰে। সত্যৰূপে স্বপ্ৰকাশকৰ ভাৱ  
 প্ৰবল হলে মায়াৰ মৰীচিকা, বিভীষিকা আৰু  
 প্ৰবঞ্চনাই নানান প্ৰলোভনত পেলাব যত্ন কৰে।  
 প্ৰলোভনত পৰি মানৱ অন্তৰ নিস্তেজ আৰু  
 নৈৰাশ হয়।

কিন্তু ক্ষণজন্মা মহাপুৰুষ মহাত্মা সকলে  
 মায়াৰ তীক্ষ্ণ প্ৰলোভনত প্ৰলোভিত নহৈ নিজৰ  
 নিজত্ব বজাই ৰাখি প্ৰকাশ কৰিবলৈ পথ মুকলি  
 কৰি লয়। চয়তানৰ প্ৰলোভন ঠেলি মহামানৱ  
 যীশুখ্ৰীষ্টই নিজৰ নিজত্ব প্ৰকাশ কৰিলে। মাৰ

মায়াৰ প্ৰলোভন ঠেলি মহাপুৰুষৰ বুদ্ধদেৱে নিজৰ নিজত্ব প্ৰকাশ কৰিলে; অজ্ঞান অন্ধকাৰৰূপ মায়াৰ প্ৰলোভন ঠেলি হজৰত মহামুদে নিজৰ নিজত্ব প্ৰকাশ কৰিলে। এনেকুৱা ক্ষণজন্মা মহালোক সকলে লীলাৰ মাজেৰে মায়া ক ঠেলি নিজৰ অন্তৰ-মানৱৰ প্ৰভা প্ৰকাশ কৰি জগত শান্তিময় কৰি ৰাখিবপাৰিছে। এই অন্তৰ-মানৱৰ প্ৰভা প্ৰকাশেই জ্যোতিৰ প্ৰকাশ।

মায়া ক ঠেলি জ্যোতি প্ৰকাশ হলে মান, অপমান, লাজ, ভয়, দুখ, কষ্ট, শোক, তাপ, একো নোহোৱা হয়। মায়া দূৰতো বিদূৰ হৈ যায়। মায়া দূৰ হলেই মানৱৰ অন্তৰৰ সত্ত্বা বস্তু প্ৰস্ফুটিত হয়। তেতিয়া মানৱ অন্তৰে নিজৰ দেহতে জগত দেখে আৰু জগততে নিজৰ দেহ দেখে। তেতিয়া মানৱ দেৱতাই কব ধৰে “ময়ে তেওঁ, তেৱেই মই” “I am in Him and He is in me.”

এনেকুৱা সমভাৱ হলে জীৱ মুক্ত হয়।  
 মুক্ত জীৱৰ জ্যোতি পূৰ্ণবিকাশ হয়। জ্যোতিৰ  
 পূৰ্ণবিকাশত মানৱ অন্তৰ আনন্দময় হয়।  
 আনন্দৰ উজ্জ্বল প্ৰভাত মায়াৰ অভিসন্ধি  
 মৰীচিকা সকলো লোপ পায়। মায়া লোপ  
 হলে মানৱৰ মানৱত্ব বিকাশ হয়। মানৱত্ব  
 বিকাশেই জ্যোতিৰ সৌন্দৰ্য্য।

### ৯। জ্যোতিৰ অনুশীলন।

মানৱ জ্যোতি শুদ্ধ, সং আৰু পৱিত্ৰ।  
 এই শুদ্ধ সং পৱিত্ৰ জ্যোতি মানৱ দেহ আশ্ৰয়  
 কৰি বিকাশ হোৱাৰ কাৰণে ৰূপ আৰু গুণত  
 পৃথক পৃথক হৈ পৰে। মনোবৃত্তি, প্ৰবৃত্তি  
 আৰু মনোময় ৰাজ্যৰ কাৰ্য্য-কলাপত জ্যোতিৰ  
 সৌন্দৰ্য্য নিৰ্ভৰ কৰে। অনুশীলন আৰু  
 অভ্যাসৰ দ্বাৰা মনোবৃত্তি শুদ্ধ আৰু সং কৰি  
 তোলাই জ্যোতিৰ অনুশীলন। শাৰীৰিক,



মানসিক, নৈতিক আৰু আধ্যাত্মিক জীৱনৰ উৎকৰ্ষ সাধনৰ ফলত মনোবৃত্তি শুদ্ধ, সৎ আৰু শান্ত হৈ আহে। বিশুদ্ধ বায়ু সেৱন, নিৰ্মূল স্থানত বাস, সুনিয়ন্ত্ৰিত ব্যায়াম আৰু নিৰ্মূল আহাৰ ভোজন আদিৰ ফলত শাৰীৰিক কৃষ্টি বাঢ়ে। শাৰীৰিক কৃষ্টিৰ লগে লগে মনৰো কৃষ্টি বাঢ়ে। সুস্থ শৰীৰ হলেই সুস্থ মন হয়। চৈতন্যময় আত্মৰূপী জ্যোতিৰ বাসস্থান দেহৰূপী মন্দিৰ। দেহ-মন্দিৰ শুদ্ধ আৰু পবিত্ৰ হলে মনো শুদ্ধ আৰু পবিত্ৰ হয়। দেহ-মন্দিৰৰ গঠন কাৰ্য্য বিশেষকৈ ভোজন বিলাসৰ ওপৰত হৈ নিৰ্ভৰ কৰে। দৈনিক ভোজনৰ সাৰাংশই দেহ পুষ্টিৰ বস্তু। সাত্বিক ভোজনত দেহ সাত্বিক হৈ আহে। দেহ সাত্বিক হলে মনো সাত্বিক হয়। মন সাত্বিক হলে বিবেকৰ বাণীমতে মনে ন্যায় অন্যায় বিচাৰ কৰে। ন্যায় অন্যায় বিচাৰৰ সিদ্ধান্ত

নৈতিক কাৰ্য্যত নিৰ্ভৰ কৰে। নৈতিক কাৰ্য্যৰ ফলাফল অনুসাৰে মানৱ চিন্তা আৰু ভাৱ ক্ৰমশঃ উন্নত হয়। মন উন্নত হলে অধ্যাত্ম ভাৱত উপনীত হয়। অধ্যাত্ম ভাৱত উপনীত হলে জ্যোতিৰ স্বৰূপ উপলব্ধি কৰা যায়। এই দৰে সূক্ষ্ম ভাৱে বিশ্লেষণ কৰি দেখা যায় যে জ্যোতিৰ অনুশীলনত দৈহিক উৎকৰ্ষ সাধনেই প্ৰধান। এই দৈহিক কৃষ্টিৰ ওপৰত ভেটি দৃঢ় কৰি লৈ ক্ৰমে ক্ৰমে জ্যোতিৰ স্বৰূপ বুজিবলৈ চেষ্টা কৰা প্ৰয়োজন।

জ্যোতিৰ অনুশীলন কৰোঁতে জাগ্ৰত আৰু সুষুপ্ত উভয় অৱস্থাতে সতৰ্ক থকা প্ৰয়োজন। জাগ্ৰত অৱস্থাত ইন্দ্ৰিয় বিলাকৰ সহায়ত বিশেষ সতৰ্ক হবলৈ উপায় আছে। কিন্তু সুষুপ্ত অৱস্থাত ইন্দ্ৰিয় বিলাক নিষ্ক্ৰিয় হৈ পৰাত বিশেষ সহায় পোৱা নাযায়। সেই কাৰণে সুষুপ্ত অৱস্থাত পৰাৰ আগেয়ে মন প্ৰফুল্ল কৰি

দয়া আৰু আনন্দৰ ভাৱত একাগ্ৰ হোৱা  
প্ৰয়োজন। দয়া, আনন্দ আৰু অহিংসা ভাৱত  
তন্ময় হৈ সুপ্ত অবস্থাত পৰিলে বিঘিনিৰ একো  
আশঙ্কা নাথাকে। দয়া, ক্ষমা, পৰোপকাৰ  
আৰু অহিংসা এই চাৰিটি জ্যোতিৰ বক্ষা-স্তুত।  
এই চাৰিটি স্তুতক আশ্ৰয় কৰি থাকিলে  
অনুশীলন পথত একো বিপদ ঘটিবৰ সম্ভৱ  
না থাকে।

এই জ্যোতি অনুশীলন কৰিবলৈ শাস্ত্ৰাদিত  
কেতবোৰ নিয়ম প্ৰণালী পোৱা যায়। সেই নিয়ম  
প্ৰণালীবোৰ অনুসৰণ কৰিব পাৰিলে বহুত  
সময়ত সুফল পোৱা যায়। সেই নিয়মবোৰৰ  
ভিতৰত ধৃতি, ক্ষমা, দম, অস্তেয়, শৌচম,  
নিদ্ৰিয়-নিগ্ৰহ, - ধী, বিদ্যা, সত্য, অক্ৰোধ,  
অহিংসা, দান, দয়া, ক্ষান্তি, নিৰহঙ্কাৰ, শ্ৰদ্ধা,  
প্ৰেম, ভক্তি আৰু প্ৰাৰ্থনা ইত্যাদিয়েই প্ৰধান।

১০৭। সামৰণি । ১০৭

শুদ্ধ সং নিৰ্মল জ্যোতিৰ প্ৰভাৱত জগৎ  
 শান্তিময় হৈ উঠে। সং জ্যোতিৰ প্ৰভাৱত  
 অসং জ্যোতিৰ প্ৰভাৱ নাশ হয়। সং জ্যোতি  
 বঢ়াৰ লগে লগে আনন্দ অনুভৱ শক্তিয়ে বাঢ়ে।  
 ব্যক্তিগত আনন্দ বঢ়াৰ লগে লগে সমাজৰ,  
 মানৱৰ, জগতৰ সকলোৰে আনন্দ বাঢ়ে।  
 ব্যক্তিগত মানৱৰ সমষ্টিয়েই মানৱজাতি আৰু  
 ক্ষুদ্ৰ ক্ষুদ্ৰ মানৱ জ্যোতিৰ সমষ্টিয়েই বিশ্বব্যাপক  
 জ্যোতি। গতিকে প্ৰত্যেক মানৱেই নিজ নিজ  
 অসং প্ৰকৃতি নাশ কৰি সং জ্যোতিৰ সাধনাৰে  
 জগতত আনন্দ বিতৰণ কৰিবলৈ পুৰুষাৰ্থ কৰা  
 প্ৰয়োজন। প্ৰত্যেক হৃদয়ত সং জ্যোতিৰ  
 প্ৰভাৱ প্ৰকাশ হলে জগতৰ অন্ধকাৰ দূৰীভূত  
 হৈ পূৰ্ণ জ্যোতিৰ শান্তি প্ৰভাৱ বিস্তাৰ হয়।  
 এই বিশ্বময় শান্তিয়েই প্ৰত্যেক অন্তৰ আনন্দিত।

কৰি তুলিব। এনে বিমল আনন্দত আত্ম  
পৰিচয় পাই জগতময় আনন্দ অনুভৱ কৰিবলৈ  
সমৰ্থ হোৱা যায়। এই মহা আনন্দ উপলব্ধি  
কৰাই মানৱৰ মানৱত্ব। এই মহা উদ্দেশ্য  
সাধনৰ একমাত্ৰ উপায় হৈছে শুদ্ধ সং নিৰ্ম্মল  
জ্যোতিৰ অনুশীলন। এই অনুশীলনৰ গুণত  
মানৱত্ব স্ফূৰণ হৈ বিমল শান্তি উপভোগ  
কৰিবলৈ সমৰ্থ হোৱা যায়। সুখ আৰু শান্তি  
লাভ কৰাই প্ৰাণী মাত্ৰেৰে উদ্দেশ্য। বিশ্ব  
নিয়ন্তাই যেন আত্মজ্যোতি বিকাশ কৰি সকলো  
মানৱ অন্তৰ সুখ, শান্তি আৰু আনন্দপূৰ্ণ কৰি  
তোলে এয়ে তেখেতৰ ওচৰত সৰল প্ৰাৰ্থনা।



17 Ganohar Chandra