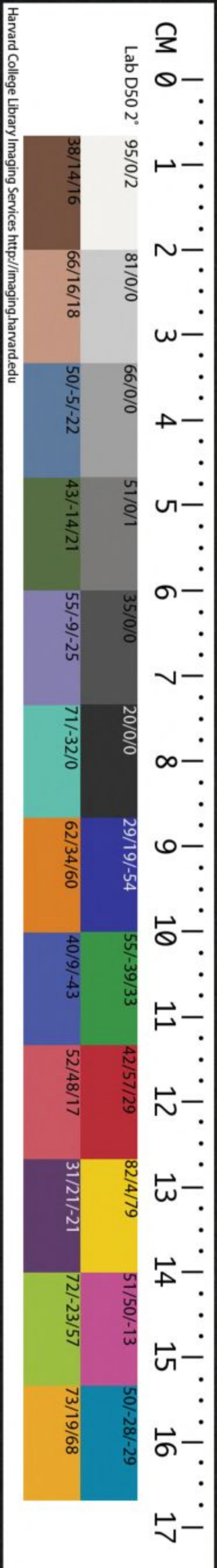


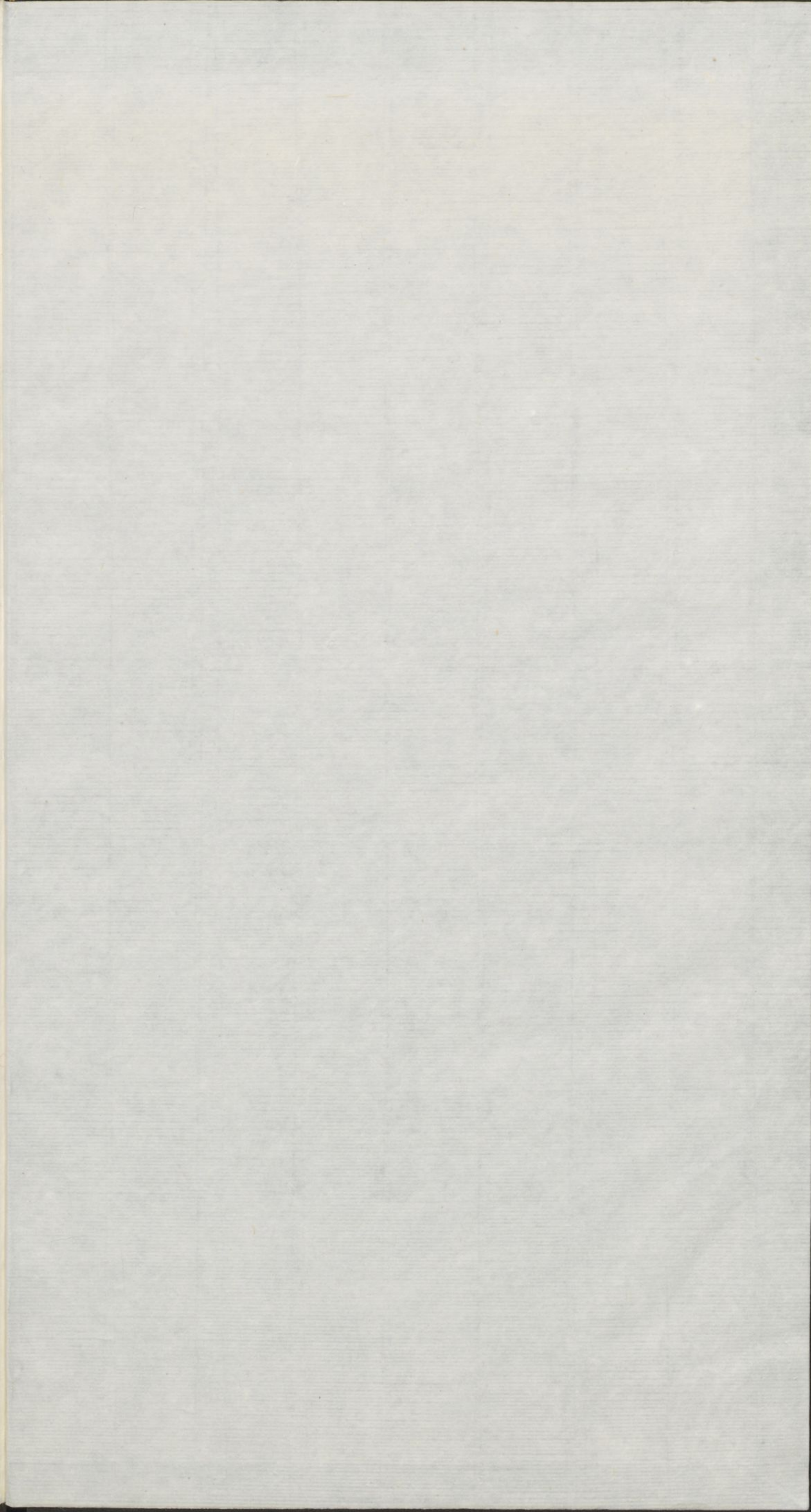
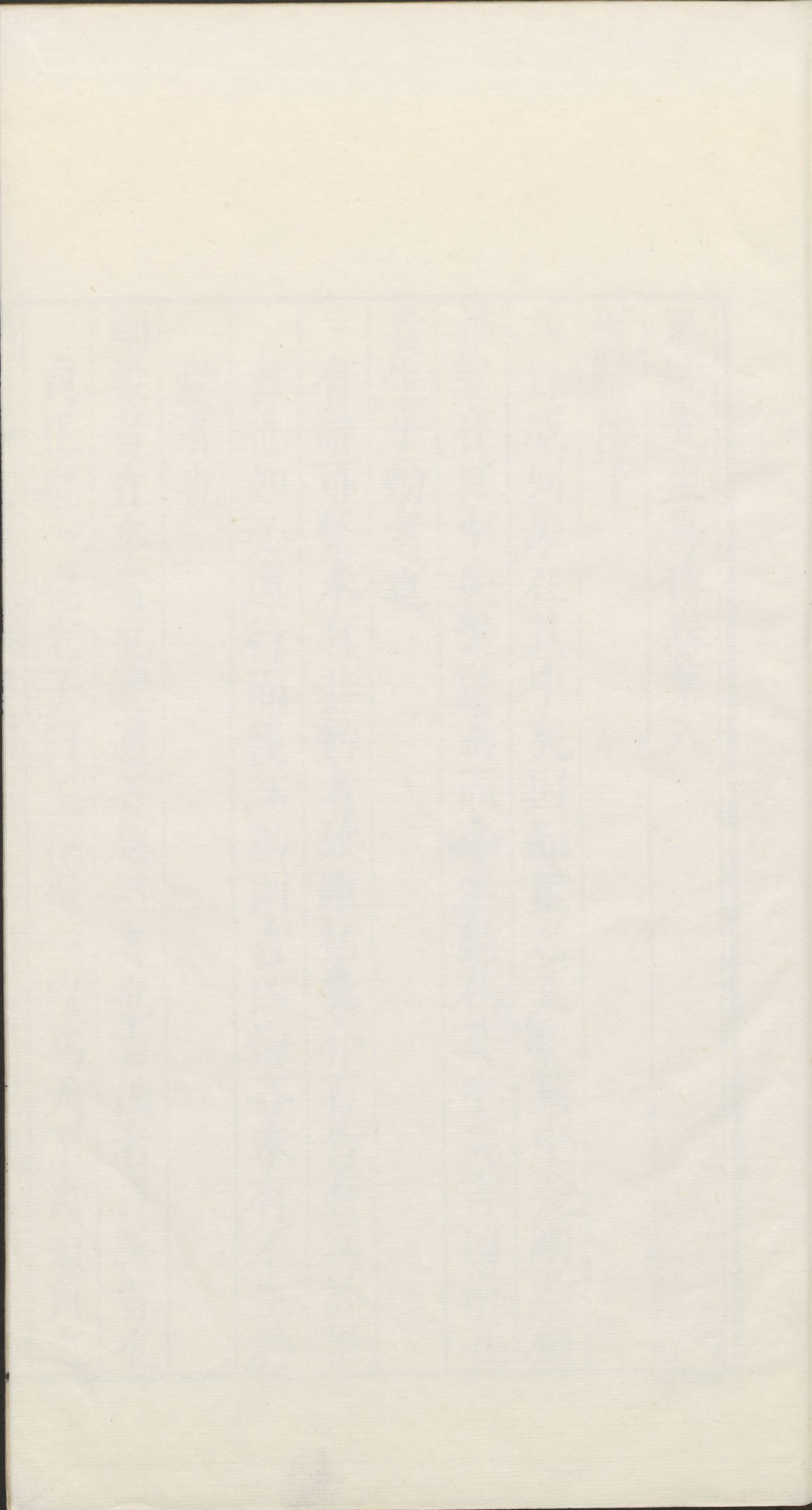
FRANCE JAPANESE COLLECTION  
HARVARD-YENCHING LIBRARY  
YENCHING UNIVERSITY  
SEP 18 1938

T 149/1243



Harvard College Library Imaging Services <http://imaging.harvard.edu>







東坡先生易傳卷第八

繫辭傳下

八卦成列象在其中矣因而重之爻在其中矣剛柔相推變在其中矣繫辭焉而命之動在其中矣吉凶悔吝者生乎動者也

有辭可繫未有非動者故雖括囊介石皆有爲於世者也如必運行而後爲動則吉凶悔吝未有不生於動者也

剛柔者立本者也變通者趨時者也吉凶者貞勝者也貞正也一也老子曰王侯得一以爲天下貞夫貞之



東坡先生易傳卷第八

繫辭傳下

八卦成列象在其中矣因而重之爻在其中矣剛柔相推變在其中矣繫辭焉而命之動在其中矣吉凶悔吝者生乎動者也

有辭可繫未有非動者故雖括囊介石皆有爲於世者也如必運行而後爲動則吉凶悔吝未有不生於動者也

剛柔者立本者也變通者趨時者也吉凶者貞勝者也貞正也一也老子曰王侯得一以爲天下貞夫貞之



東坡先生易傳 卷八  
於天下也豈求勝之哉故勝者貞之衰也有勝必有負而吉凶生矣

天地之道貞觀者也日月之道貞明者也天下之動貞夫一者也

不以貞爲觀者自大觀之則以爲小自高觀之則以爲下不以貞爲明者意之所及則明所不及則不明故天地无異觀日月无異明者以其正且一也

夫乾確然示人易矣夫坤隤然示人簡矣爻也者效此者也象也者像此者也

剛而无心者其德易其形確然柔而无心者其德簡

其形隤然論此者明八卦皆以德發於中而形著於外也故爻效其德而象像其形非獨乾坤也

爻象動乎內吉凶見乎外

動者我也而吉凶自外應之

功業見乎變

未嘗无功業也因變而見

聖人之情見乎辭

其性不可容言也

天地之大德曰生聖人之大寶曰位何以守位曰仁何以聚人曰財禮財正辭禁民爲非曰義



位之存亡寄乎民民之死生寄乎財故奪民財者害其生者也害其生者賊其位者也甚矣斯言之可畏也以是亡國者多矣夫理財者疏理其出入之道使不壅爾非取之也正辭者正名也孔子曰名不正則言不順言不順則事不成事不成則刑罰不中刑罰不中則民无所措手足故君子名之必可言也言之必可行也无道之世唯不正名故上有愧於民而民不直其上令之不行誅之不止其禍皆出於財故聖人之言理財必與正名俱曰理財正辭以此二者爲一言猶醫之用毒必與其畏者俱也名一正上之所

行皆可以名言則財之出入有道而民之爲非者可得而禁也民不爲非則上之用財也約矣又安以多取爲哉

古者包犧氏之王天下也仰則觀象於天俯則觀法於地觀鳥獸之文與地之宜近取諸身遠取諸物於是始作八卦以通神明之德以類萬物之情作結繩而爲罔罟以佃以漁蓋取諸離包犧氏沒神農氏作斲木爲耜揉木爲耒耨之利以教天下蓋取諸益日中爲市致天下之民聚天下之貨交易而退各得其所蓋取諸噬嗑神農氏沒黃帝堯舜氏作通其變使民不倦神而化



東坡先生易傳 卷八  
之使民宜之易窮則變變則通通則久是以自天祐之  
吉无不利黃帝堯舜垂衣裳而天下治蓋取諸乾坤剡  
木爲舟剡木爲楫舟楫之利以濟不通致遠以利天下  
蓋取諸渙服牛乘馬引重致遠以利天下蓋取諸隨重  
門擊柝以待暴客蓋取諸豫斷木爲杵掘地爲臼臼杵  
之利萬民以濟蓋取諸小過弦木爲弧剡木爲矢弧矢  
之利以威天下蓋取諸睽上吉穴居而野處後世聖人  
易之以宮室上棟下宇以待風雨蓋取諸大壯古之葬  
者厚衣之以薪葬之中野不封不樹喪期无數後世聖  
人易之以棺槨蓋取諸大過上古結繩而治後世聖人

易之以書契百官以治萬民以察蓋取諸夬

易有聖人之道四焉以制器者尚其象故凡此皆象  
也以義求之則不合以象求之則獲

是故易者象也象也者像也彖者材也爻也者效天下  
之動者也是故吉凶生而悔吝著也

孔子之述彖象也蓋自爲一篇而題其首曰彖曰象  
其初无彖曰象曰之文而後之學者散之卦爻之下  
故以彖曰象曰別之然孔子所謂彖者蓋謂卦辭如  
乾元亨利貞之類是也其所謂象有大小其大象指  
八卦震爲雷巽爲風之類是也其小象指一爻潛龍



勿用之類是也初不謂已所述者爲彖象也而近世學者失之乃指孔子之言爲彖象不可以不辨也象者像也像之言似也其實有不容言者故以其似者告也達者因似以識真不達則又見其似似者而日以遠矣彖者豕也爻者折俎也古者謂折俎爲爻其文蓋象折俎之形後世以易有六爻也故加肉爲希以別之彖則何爲取於豕也曰彖者材也八卦相值材全而體備是以爲豕也爻則何爲取於折俎也爻者效天下之動分卦之材裂彖之體而適險易之變也

陽卦多陰陰卦多陽其故何也陽卦奇陰卦偶其德行何也陽一君而二民君子之道也陰二君而一民小人之道也

陽卦以陽爲君陰卦以陰爲君其曰陰二君而一民何也曰陽宜爲君者也陰宜爲民者也以民道而任君事此所以爲小人也

易曰憧憧往來朋從爾思子曰天下何思何慮天下同歸而殊塗一致而百慮天下何思何慮

致極也極則一矣其不一者蓋未極也四海之水同一平也胡越之繩墨同一直也故致一而百慮皆得



也夫何思何慮

日往則月來月往則日來日月相推而明生焉寒往則暑來暑往則寒來寒暑相推而歲成焉往者屈也來者信也屈信相感而利生焉尺蠖之屈以求信也龍蛇之蟄以存身也

易將明乎一未有不用變化晦明寒暑往來屈信者也此皆二也而以明一者惟通二爲一然後其一可必故曰在天成象在地成形又曰變化者進退之象剛柔者晝夜之象又曰闔戶謂之坤闢戶謂之乾皆所以明一也

精義入神以致用也利用安身以崇德也

精義者窮理也入神者盡性以至於命也窮理盡性以至於命豈徒然哉將以致用也譬之於水知其所以浮知其所所以沉盡水之變而皆有以應之精義者也知其所以浮沉而與之爲一不知其爲水入神者也與水爲一不知其爲水未有不善游者也而況以操舟乎此之謂致用也故善游者之操舟也其心閒其體舒是何故則用利而身安也事至於身安則物莫吾測而德崇矣

過此以往未之或知也窮神知化德之盛也



恐天下訟其末流而不知反其宗故寄之不知以為窮恐天下相追於无窮而不已故指其盛德以為蕪極

易曰困于石據于蒺藜入于其宮不見其妻凶子曰非所困而困焉名必辱非所據而據焉身必危既辱且危死期將至妻其可得而見邪易曰公用射隼于高墉之上獲之无不利子曰隼者禽也弓矢者器也射之者人也君子藏器於身待時而動何不利之有動而不括是以出而有獲語成器而動者也子曰小人不恥不仁不畏不義不見利不勸不威不懲小懲而大誡此小人之

福也易曰履校滅趾无咎此之謂也善不積不足以成名惡不積不足以滅身小人以小善為无益而弗為也以小惡為无傷而弗去也故惡積而不可揜罪大而不可解易曰何校滅耳凶子曰危者安其位者也亡者保其存者也亂者有其治者也是故君子安而不忘危存而不忘亡治而不亡亂是以身安而國家可保也易曰其亡其亡繫于苞桑子曰德薄而位尊知小而謀大力小而任重鮮不及矣易曰鼎折足覆公餗其形渥凶言不勝其任也子曰知幾其神乎君子上交不諂下交不瀆其知幾乎幾者動之微吉之先見者也君子見幾而



作不俟終日易曰介于石不終日貞吉介如石焉寧用終日斷可識矣

夫无守於中者不有所畏則有所忽也忽者常失於大早畏者常失於太後既失之又懲而矯之則終身未嘗及事之會矣知幾者不然其介也如石之堅上交不諂无所畏也下交不瀆无所忽也上无畏下无忽事至則發而已矣

君子知微知彰知柔知剛萬夫之望

知幾者衆之所望以爲進退之候也

子曰顏氏之子其殆庶幾乎有不善未嘗不知知之未

嘗復行也

其心至靜而清明故不善觸之未嘗不知知之故未嘗復行知之而復行者非真知也世所以不食烏喙者徒以知之審也如使知不善如知烏喙則世皆顏子矣所以不及聖人者猶待知爾詩曰不識不知順帝之則

易曰不遠復无祗悔元吉天地絪縕萬物化醇男女構精萬物化生易曰三人行則損一人一人行則得其友言致一也子曰君子安其身而後動易其心而後語定其交而後求君子脩此三者故全也危以動則民不與



東坡先生易傳 卷八  
也懼以語則民不應也無交而求則民不與也莫之與則傷之者至矣易曰莫益之或擊之立心勿恒凶子曰乾坤其易之門邪

闢闔以生變化易之所自出也

乾陽物也坤陰物也陰陽合德而剛柔有體以體天地之撰以通神明之德其稱名也雜而不越

陰陽二物也其合也未嘗不雜其分也乾道成男坤道成女未嘗雜也故曰陰陽合德而剛柔有體陰陽合德故雜剛柔有體故不越

於稽其類其衰世之意邪夫易彰往而察來

至靜而明故物之往來屈信者無遁形也

而微顯闡幽

顯道神德行

開而當名辨物正言斷辭則備矣

此解剝至道自玄適著之敘也夫道之大全也未始有名而易實開之賦之以名以名爲不足而取諸物以寓其意以物爲不足而正名言之以言爲不足而斷之以辭則備矣名者言之約者也辭者言之悉者也

其稱名也小其取類也大



夫名者取衆人之所知以況其所不知  
其旨遠

不得不遠

其辭文

不得不文

其言曲而中其事肆而隱因貳以濟民行以明失得之  
報

兼三材而兩之所謂貳也夫道一而已然易之作必  
因其貳者貳而後有內外有內外而後有好惡有好  
惡而後有失得故孔子以易爲衰世之意而興於中

古者以其因貳也一以自用貳以濟民

易之興也其於中古乎作易者其有憂患乎是故履德  
之基也

基者厚下以自全也履之九五待六三而不疚六三  
待九二而能履故和則至乖則廢矣

謙德之柄也

旁出而起物者柄也謙之爲道偏矣而德非謙莫能  
起者

復德之本也恒德之固也損德之脩也

脩之爲言長也遠也民見其損之患而未見其終以



東坡先生易傳 卷八  
爲益之效故先難而後易此德之遠者也  
益德之裕也困德之辨也

困則真偽別

井德之地也

地者所在之謂也老子曰埏埴以爲器當其无有器  
之用夫井亦然以其无有故德在焉

巽德之制也

无忤於物而能勝物者風也故德之制在巽而可以  
行權

履和而至謙尊而光復小而辨於物恒雜而不厭損先

難而後易益長裕而不設困窮而通井居其所而  
稱而隱履以和行謙以制禮復以自知恒以一德損以  
遠害益以興利困以寡怨井以辨義巽以行權  
人其必有以合此九卦者而世莫足以知之也  
易之爲書也不可遠

凡言爲書者皆論其已造於形器者也其書可以指  
見口授不當遠索於文辭之外也其道則遠矣  
爲道也屢遷變動不居周流六虛

六位也此六者虛器爾吉凶悔吝存乎其人  
上下無常剛柔相易不可爲典要唯變所適



此所謂屢遷屢遷者其道也非其書也

其出入以度外內使知懼

卦所以有內外交所以有出入者爲之立敵而造憂患之端使知懼也有敵而後懼懼而後用法此物之情也

又明於憂患與故

憂患之來苟不明其故則人有苟免之志而怠於避禍矣故易明憂患又明其所以致之之故

无有師保如臨父母

去父母遠師保而不敢忘畏者知內外之懼明憂患

之故也

初率其辭而揆其方既有典常

此所謂不可遠不可遠者其書也非其道也不可以遠索故循其辭度其所向而已初者爲未達者言也未達者治其書用其出入之度審其內外之懼明其憂患之故而蹈其典常可以寡過達者行其道无出入无內无外周流六位无往不適雖爲聖人可也故曰以言乎遠則不禦以言乎邇則靜而正

苟非其人道不虛行

戒非其人而學其道者非其人而學其道则无所不



至矣

易之爲書也原始要終以爲質也

吉凶成敗非要終不得其實質實也

六爻相雜唯其時物也

各以其時物之

其初難知其上易知本末也

非固欲爲難易本末之勢然也

初辭擬之卒成之終若夫雜物撰德辨是與非則非其

中文不備

物雜而德可撰者以其中文也

噫亦要存亡吉凶則居可知矣

不必在中文故又以存亡吉凶要之

知者觀其彖辭則思過半矣

彖者常論其用事之爻故觀其象則其餘皆彖爻之  
所用者也

二與四同功而異位其善不同二多譽四多懼近也

近於五也有善之名而近於君則懼矣故二之善宜

著四之善宜隱

柔之爲道不利遠者其要无咎其用中也

柔者有依而後能立二遠无依而免於咎者中也



三與五同功而異位三多凶五多功貴賤之等也

三與五者厚事之地也故大者先享其利而小者先受其害

其柔危其剛勝邪

以剛居之則勝柔則危自此以上皆典要之粗也皆非必然者也從其多者言之爾

易之爲書也廣大悉備有天道焉有人道焉有地道焉兼三才而兩之故六六者非他也三材之道也道有變動故曰爻爻有等故曰物

等類也凡乾之類皆陽物坤之類皆陰物

物相雜故曰文文不當故吉凶生焉

物之不齊物之情也故吉凶者勢之所不免也

易之興也其當殷之末世周之盛德邪當文王與紂之事邪是故其辭危危者使平易者使傾其道甚大百物不廢懼以終始其要无咎此之謂易之道也

得其大者縱橫逾順无施不可而天下无廢物矣得其小者懼以終始猶可以无咎

夫乾天下之至健也德行恒易以知險夫坤天下之至順也德行恒簡以知阻

已險而能知險已阻而能知阻者天下未嘗有也夫



險阻在躬則天下莫不備之天下莫不備之則其所備者衆矣又何暇知人哉是故處下以傾高則高者畢赴用晦以求明則明者必見易簡以觀險阻則險阻无隱情矣

能說諸心能研諸侯之慮

侯之衍文也吾心和易則可以究盡萬物之慮也定天下之吉凶成天下之亹亹者

此向以言著龜者重見於此誤也

是故變化云爲吉事有祥象事知器占事知來

言易簡者无不知也禮曰至誠之道可以前知國家

將興必有禎祥國家將亡必有妖孽見乎著龜動乎四體禍福將至必先知之故至誠如神

天地設位聖人成能人謀鬼謀百姓與能

言易簡者取諸物而足也萬物自生自成故天地設位而已聖人无能因天下之已能而遂成之故人爲我謀之明鬼爲我謀之幽百姓之愚可使與知焉書曰謀及卿士謀及庶人謀及卜筮

八卦以象告爻象以情言剛柔雜居而吉凶可見矣變動以利言

以利言之則有變動而道固自如也



東坡先生易傳 卷八 十五  
吉凶以情遷

順其所愛則謂之吉犯其所惡則謂之凶夫我之所愛彼有所甚惡則我之所謂吉者彼或以爲凶矣故曰吉凶以情遷

是故愛惡相攻而吉凶生

在我爲吉則是天下未嘗有凶在彼爲凶則是天下未嘗有吉然而吉凶如此其紛紛者是生於愛惡之相攻也

遠近相取而悔吝生

悔吝者生於不弘通者也天下孰爲真遠自其近者觀之則遠矣孰爲真近自其遠者觀之則近矣遠近相資以爲別也因其別也而各執其有以自異則或害之矣或害之者悔吝之所從出也

情僞相感而利害生

信其人則舉以爲利已不信則舉以爲害已此情僞之蔽也

凡易之情近而不相得則凶或害之悔且吝

此明凶與悔吝輕重之差也近而不相得則相害故凶或害之者非我之罪也然亦有以致之矣

將叛者其辭慙中心疑者其辭枝吉人之辭寡躁人之



辭多誣善之人其辭游失其守者其辭屈  
微之顯誠之不可掩也如此故或害之者我必有以  
見於外也

東坡先生易傳卷第八終

東坡先生易傳卷第九

說卦傳

昔者聖人之作易也幽贊於神明而生著

介紹以傳命謂之贊天地鬼神不能與人接也故以  
蓍龜爲之介紹

參天兩地而倚數

天數五地數五其曰三兩何也自一至五天數三地  
數二明數之止於五也自五以往非數也皆相因而  
成者也故曰倚數以是知大衍之數五十孔子論之  
已悉豈容有異說哉



東坡先生易傳 卷九  
觀變於陰陽而立卦發揮於剛柔而生爻和順於道德而理於義窮理盡性以至於命昔者聖人之作易也將以順性命之理是以立天之道曰陰與陽立地之道曰柔與剛立人之道曰仁與義兼三才而兩之故易六畫而成卦分陰分陽迭用柔剛故易六位而成章天地定位山澤通氣雷風相薄水火不相射八卦相錯數往者順知來者逆是故易逆數也

何爲順何爲逆曰道德之變如江河之日趨於下也  
必其末流至於生著倚數立卦生爻而萬物之情備矣聖人以爲立於其末則不能識其全而盡其變是

以泝而上之反從其初道者其所行也德者其行而有成者也理者道德之所以然而義者所以然之說也君子欲行道德而不知其所以然之說則役於其名而爲之爾夫苟役於其名而不安其實則小大相害前後相陵而道德不和順矣譬如以機發木偶手舉而足發口動而鼻隨也此豈若人之自用其身動者自動止者自止曷嘗調之而後和理之而後順哉是以君子貴性與命也欲至於性命必自其所以然者泝而上之夫所以食者爲饑也所以飲者爲渴也豈自外入哉人之於飲食不待學而能者其所以然



東坡先生易傳 卷九  
者明也蓋徐而察之饑渴之所從出豈不有未嘗饑渴者存乎於是性可得而見也有性者有見者孰能一是二者則至於命矣此之謂逆聖人既得性命之理則順而下之以極其變率一物而兩之以開生生之門所謂因貳以齊民行者也故兼三才設六位以行於八卦之中天地山澤雷風水火紛然相錯盡八物之變而邪正吉凶悔吝憂虞進退得失之情不可勝窮也此之謂順斷竹爲籥竅而吹之唱和往來之變清濁緩急之節師曠不能盡也反而求之有五音十二律而已五音十二律之初有喤然者而已喤然

者之初有寂然者而已古之作樂者其必立於寂然者之中乎是以自性命而言之則以順爲往以逆爲來故曰數往者順知來者逆六十四卦三百八十四爻皆據其末而反求其本者也故易逆數也

雷以動之風以散之雨以潤之日以暄之艮以止之兌以說之乾以君之坤以藏之

於是方以四時言也八卦之用於四時也震巽坎離各以其物故曰雷曰風曰雨曰日而不言其德也天地山澤各以其德故曰乾曰坤曰艮曰兌而不言其物也



東坡先生易傳 卷九  
帝出乎震齊乎巽相見乎離致役乎坤說言乎兌戰乎  
乾勞乎坎成言乎艮

古有是說也

萬物出乎震震東方也齊乎巽巽東南也齊也者言萬  
物之潔齊也離也者明也萬物皆相見南方之卦也聖  
人南面而聽天下嚮明而治蓋取諸此也坤也者地也  
萬物皆致養焉故曰致役乎坤兌正秋也萬物之所說  
也故曰說言乎兌戰乎乾乾西北之卦也言陰陽相薄  
也坎者水也正北方之卦也勞卦也萬物之所歸也故  
曰勞乎坎艮東北之卦也萬物之所成終而所成始也

故曰成言乎艮神也者妙萬物而爲言者也

此孔子從而釋之也曰是萬物之盛衰於四時之間  
者也皆其自然莫或使之而謂之帝者萬物之中有  
妙於物者焉此其神也而謂之帝云爾震木也兌金  
也離火也坎水也故各位於其方巽亦木也故從震  
而位於東南乾亦金也故從兌而位於西北坤與艮  
皆土也坤位於西南季夏之位也艮位於東北蓋從  
坎也艮則曷爲從坎季夏土十一月水其律皆黃鍾  
傳曰夫水土衍而民用也古之達者其有以知此矣  
坤不言其方何也所謂致養者取於地非獨取於季



夏也二言衍文也當云說乎兌成乎艮古者兌說通  
无從言者或從而加之故遂以爲說言而離兌以爲  
二也記曰誠者物之終始不誠无物內躁而外靜內  
柔而外剛蓋有之矣至於死生終始之際其情必得  
艮終始萬物者也亦不容僞也

動萬物者莫疾乎雷撓萬物者莫疾乎風燥萬物者莫  
燥乎火說萬物者莫說乎澤潤萬物者莫潤乎水終萬  
物始萬物者莫盛乎艮故水火相逮雷風不相悖山澤  
通氣然後能變化既成萬物也

此各以其物言也而不及乾坤者乾坤不可物六子

之功顯而乾坤之德存乎其中艮亦不言其物何也  
艮之物山山之用坤兼之矣故艮亦不得以物言也  
乾健也坤順也震動也巽入也坎陷也離麗也艮止也  
兌說也

循萬物之理无往而不自得謂之順執柔而不爭无  
往而不見納謂之入

乾爲馬坤爲牛震爲龍巽爲雞坎爲豕離爲雉艮爲狗  
兌爲羊乾爲首坤爲腹震爲足巽爲股坎爲耳離爲目  
艮爲手兌爲口乾天也故稱乎父坤地也故稱乎母震  
一索而得男故謂之長男巽一索而得女故謂之長女



東坡先生易傳 卷九  
坎再索而得男故謂之中男離再索而得女故謂之中  
女艮三索而得男故謂之少男兌三索而得女故謂之  
少女乾爲天爲園爲君爲父爲玉爲金爲寒爲冰爲大  
赤爲良馬爲老馬爲瘠馬爲駁馬爲木果坤爲地爲母  
爲布爲金爲吝嗇爲均爲子母牛爲大輿爲文爲衆爲  
柄其於地也爲黑震爲雷爲龍爲玄黃爲專爲大塗爲  
長子爲決躁爲蒼筤竹爲萑葦其於馬也爲善鳴爲馵  
足爲作足爲的顙其於稼也爲反生其究爲健爲蕃鮮  
巽爲木爲風爲長女爲繩直爲工爲白爲長爲高爲進  
退爲不果爲臭其於人也爲寡髮爲廣顙爲多白眼爲

近利市三倍其究爲躁卦坎爲水爲溝瀆爲隱伏爲矯  
輮爲弓輪其於人也爲加憂爲心病爲耳痛爲血卦爲  
赤其於馬也爲美脊爲亟心爲下首爲薄蹄爲曳其於  
輿也爲多眚爲通爲月爲盜其於木也爲堅多心離爲  
火爲日爲電爲中女爲甲冑爲戈兵其於人也爲大腹  
爲乾卦爲鼈爲蠃爲蚌爲龜其於木也爲科上槁  
艮爲山爲徑路爲山石爲門闕爲果蓏爲闔寺爲指爲  
狗爲鼠爲黔喙之屬其於木也爲堅多節兌爲澤爲少  
女爲巫爲口舌爲毀折爲附決其於地也爲剛鹵爲妾  
爲羊



東坡先生易傳 卷九  
凡八卦之所爲至於俚俗雜亂无所不有其說固不可盡知蓋用於占筮者而已意不止於此將使人以類求之歟不然則有亡逸不全者矣易有聖人之道四焉以卜筮者尚其占是以得見於此也

序卦傳

有天地然後萬物生焉盈天地之間者唯萬物故受之以屯屯者盈也屯者物之始生也物生必蒙故受之以蒙蒙者蒙也

義有不盡於名者履爲禮蠱爲事臨爲大解爲緩之類是也故曰蒙者蒙也屯者屯也比者比也剝者剝

也皆義盡於名者也

物之穉也物穉不可不養也故受之以需需者飲食之道也飲食必有訟故受之以訟訟必有衆起故受之以師師者衆也衆必有所比故受之以比比者比也比必有所畜故受之以小畜

大畜小畜皆取於畜而已大過小過皆取於過而已不復論其大小也故序卦之論易或直取其名而不本其卦者多矣若賦詩斷章然不可以一理求也

物畜然後有禮故受之以履履而泰然後安故受之以泰泰者通也物不可以終通故受之以否物不可以終



否故受之以同人與人同者物必歸焉故受之以大有  
有大者不可以盈故受之以謙有大而能謙必豫故受  
之以豫豫必有隨故受之以隨以喜隨人者必有事故  
受之以蠱

以喜隨人者溺於燕安者也故至於蠱蠱則有事矣  
蠱者事也有事而後可大故受之以臨臨者大也物大  
然後可觀故受之以觀可觀而後有所合故受之以噬  
嗑嗑者合也物不可以苟合而已故受之以賁賁者飾  
也

君臣父子夫婦朋友之際所謂合也直情而行謂之

苟禮以飾情謂之賁苟則易合易則相瀆相瀆則易  
以離賁則難合難合則相敬相敬則能久  
致飾然後亨則盡矣故受之以剝

節極則文勝而實衰故剝

剝者剝也物不可以終盡剝窮上反下故受之以復復  
則不妄矣故受之以无妄有无妄然後可畜

有无妄者不能必之以皆无妄之辭也

故受之以大畜物畜然後可養故受之以頤頤者養也  
不養則不可動故受之以大過

養而不用其極必動動而不已其極必過



物不可以終過故受之以坎坎者陷也陷必有所麗故受之以離離者麗也有天地然後有萬物有萬物然後有男女有男女然後有夫婦有夫婦然後有父子有父子然後有君臣有君臣然後有上下有上下然後禮義有所錯夫婦之道不可以不久也故受之以恒  
夫婦者咸與恒也則男女者坎與離也有男女然後有夫婦明咸恒之所以次坎離也六者皆男女而獨取於坎離何也艮兌爲少非少无以相感震巽爲長非長无以能久是故少者爲咸長者爲恒而以其二者爲男女之正

恒者久也物不可以久居其所故受之以遯遯者退也物不可以終遯故受之以大壯物不可以終壯故受之以晉

晉以柔進也

晉者進也進必有所傷故受之以明夷夷者傷也傷於外者必反其家故受之以家人

人窮則反本疾痛則呼父母故傷則反於家

家道窮必乖故受之以睽睽者乖也乖必有難故受之以蹇蹇者難也物不可以終難故受之以解解者緩也緩必有所失故受之以損損而不已必益故受之以益



益而不已必決故受之以夫夫者決也決必有所遇故受之以姤

施決於壅也者故有所遇也

姤者遇也物相遇而後聚故受之以萃萃者聚也聚而上者謂之升故受之以升

聚而无主則亂故必有相推而上之者

升而不已必困故受之以困困乎上者必反下故受之以井井道不可不革故受之以革

一不革則穢

革物者莫若鼎故受之以鼎主器者莫若長子故受之

以震震者動也物不可以終動止之故受之以艮艮者止也物不可以終止故受之以漸漸者進也進必有所歸故受之以歸妹

漸女歸吉也

得其所歸者必大故受之以歸妹歸者大也窮者必失其居故受之以旅旅而无所容故受之以巽巽者入也入而後說之故受之以兌兌者說也說而後散之故受之以渙渙者離也物不可以終離故受之以節節而信之故受之以中孚有其信者必行之故受之以小過

君子之信也物信之而已不必有故時行時止未嘗



必也有其信而必行之則過矣

有過物者必濟故受之以既濟

權以濟物有時而過也

物不可窮也故受之以未濟終焉

未濟所以為无窮也以雜卦觀之六十四卦皆兩不

相從非覆則變也變者八乾坤也頤大過也坎離也

中孚小過也覆變者八泰否也隨蠱也漸歸妹也既

濟未濟也其餘四十八皆覆也卦本以覆相從不得

已而從變也何為其不得已也變者八皆不可覆者

也雜卦皆相反序卦皆相因此理也而有二變者八

覆變者八覆者四十八此數也而有二然則六十四

卦之叙果何義也曰理二曰數三五者无不可此其

所以為易也步歷而歷協吹律而律應考之人事而

人事契循乎天理而行无往而不相值也且非獨此

五者而已將世之所有莫不咸在是故從孔子之言

則既有二說矣曰物不可終過故受之以坎坎者陷

也陷必有所麗故受之以離又曰有男女然後有夫

婦方其為男女則所謂陷與麗者不取也自是以往

吾豈敢一之哉

雜卦傳



東坡先生易傳 卷九  
乾剛坤柔比樂師憂

有親則樂動衆則憂

臨觀之義或與或求

以我臨物故曰與物來觀我故曰求

屯見而不失其居

君子以經綸故曰見盤桓利居貞故曰不失其居

蒙雜而著

蒙以養正蒙正未分故曰雜童明故曰著雜則不見著則不

震起也艮止也損益盛衰之始也

以良畜乾而可者時也以乾行

大畜時也无妄災也

六三行人得牛邑人之災又曰无妄之藥不可試也萃聚而升不來也

易以上爲往下爲來澤上於地萃聚於下也地中生

水升升於上也

謙輕而豫怠也

輕者銳於有爲怠者安於无事折節以下人必銳於有爲者也知樂而不憂必安於无事者也

噬嗑食也賁无色也



噬嗑自二至五皆以相噬為事躁於食者也賁自初至四皆賁而不受汙安於无色者也兌見而巽伏也

柔在外則見在內則伏隨无故也蠱則飾也

隨以隨時為安故其象曰君子以向晦入宴息蠱以媮安為危故其象曰君子以振民育德故事也飾修也

剝爛也復反也爛者非一日之故而不可及者也

晉書也明夷誅也

畫日三接故曰畫得其大首故曰誅井通而困相遇也

井居其所而人即之困欲行而遇剛揜也

咸速也恒久也渙離也節止也解緩也蹇難也睽外也家人內也否泰反其類也大壯則止遯則退也

大壯小人止而遯則君子退

大有衆也同人親也

親則於衆有所擇也

革去故也鼎取新也小過過也中孚信也



陰在外據用事之地故爲小過陰在內不據用事之地故爲中孚

豐多故也親寡旅也

豐以盛大而多憂旅以寡弱而相親

離上而坎下也小畜寡也履不處也

小畜之卦不雨其爻雨履之卦不啞人其爻啞人皆以一陰而遇五陽故曰寡六四居陰而六三居陽有爲君之志故曰不處

需不進也訟不親也

天水相迫故不進相違故不親

大過顛也姤遇也柔遇剛也漸女歸待男行也頤養正也既濟定也歸妹女之終也未濟男之窮也夬決也剛決柔也君子道長小人道憂也

雜卦自乾坤以至需訟皆以兩兩相從而明相反之義自大過以下則非相從之次蓋傳者失之也凡八卦今改而正之曰頤養正也大過顛也姤遇也柔遇剛也夬決也剛決柔也君子道長小人道憂也漸女歸待男行也歸妹女之終也既濟定也未濟男之窮也其說曰初上者本末之地也以陽居之則正以陰居之則顛故曰頤養正也大過顛也艮下巽上爲漸



東坡先生易傳 卷九  
男下女非其正也故曰漸女歸待男行也兌下震上  
爲歸妹男女之正也當以是終故曰歸妹女之終也  
離下坎上爲既濟男女之正也故曰既濟定也坎下  
離上爲未濟男失其位窮之道也故曰未濟男之窮  
也如此而相從之次相反之義煥然若合符節矣

東坡先生易傳卷第九終



男下女非其正也故曰漸女歸待男行也兌下震上  
為歸妹男女之正也當以是終故曰歸妹女之終也  
離下坎上為既濟男女之正也故曰既濟定也坎下  
離上為未濟男失其位窮之道也故曰未濟男之窮  
也如此而相從之次相反之義煥然若合符節矣

東坡先生易傳卷第九終



