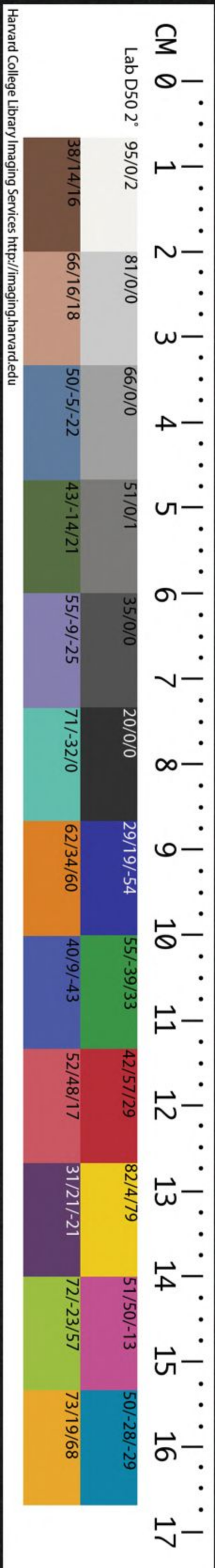


CHINESE - JAPANESE LIBRARY OF  
HARVARD - YENCHING INSTITUTE  
AT HARVARD UNIVERSITY  
JUN 22 1953

3039  
~~7958.46~~

7958.46

7958.46




水經卷十一

漢桑欽撰

後魏鄴道元注

哈佛大學哈佛燕京圖書館珍藏印

易水  涿水

易水出涿郡故安縣閭鄉西山

易水出西山寬中谷東逕五大夫城南昔北平侯王

一譚不同王莽之政子興生五子竝避時亂隱居此山

故其舊居世以為五大夫城即此岳讚云五王在中

龐葛建績者也 宋本作龐葛連續 易水東左與子莊谿水合

水北出子莊關南流逕五公城西屈逕其城南五公

猶王興之五子也光武即帝位封為五侯元才北平

侯益才安喜侯顯才蒲陰侯仲才新市侯季才為唐

侯所謂中山之五王也俗又以五公名居矣二館之

城二館謂樊於期澗曲泉清山高林茂風煙披薄觸

目怡情方外之士尚馮依舊居取暘林木一作其水

東南入於易水易水又右會女思谷水水出東南女

思澗東北流注於易謂之三會口易水又東屈關門

城西南即燕之長城門也與樊石山水合水源西出

廣昌鄉縣之樊石山東流逕覆釜山下東流注於易

水易水又東歷燕之長城又東逕漸離城南蓋太子

丹館高漸離處也易水又東逕武陽南蓋易自寬中

歷武夫關東出是兼武水之稱故燕之下都擅武陽

之名左得濡水枝津故瀆武陽大城東南小城即故

安縣之故城也漢文帝封丞相申屠嘉為侯國城東

西二里南北一里半高誘云易水逕故安城南外東

流即斯水也誘是涿人事明經證今水破城東南隅

世又謂易水為故安河武陽蓋燕昭王之所城也東

西二十里南北十七里故傅逮述遊賦曰出北薊歷

良鄉登金臺觀武陽兩城遼廓舊迹冥芒蓋謂是處

也易水東流而出於范陽

東過范陽縣南又東過容城縣南

易水逕出范陽縣故城秦末張耳陳餘為陳勝略地

命燕趙蒯通說之范陽先下是也漢景帝中元三年

封匈奴降王代為侯國王莽之通順也易水又東與

濡水合出故安縣西北窮獨山南谷東流與源泉水  
合水發北谿東西北注濡水濡水又東南逕樊於期  
館西是其授首於荆軻處也濡水又東南流逕荆軻  
館北昔燕丹納田生宋本作光之言尊軻上卿館之於此  
二城竝廣一里許俱在罍當作岡阜之上上袞而下方  
濡水又東逕疑脫范字陽城西北舊竭濡水枝流南入城  
逕相冢西冢亘城側即水塘也四周塋城深廣有若  
城焉其水側有數陵墳高壯望若青丘詢之故老訪  
之史籍竝無文證以私情求之當是燕都之前故墳  
也或言燕之墳塋斯不然矣其水之故瀆南出屈而  
東轉又一瀆一水東注金臺陂一水逕故安城

西側城南注易水夾塘崇峻邃岸高深左右百步一

釣臺參差交峙

宋本作峙

迢遞相望更為佳觀矣其一水

東出金臺陂東西六七十步南北五十步側陂西北

有釣臺高丈餘

太平御覽引北云高十丈

方可四十步陂北十餘

步有金臺臺上東西八十許步南北加減高十餘丈

昔慕容垂之為范陽也戍之即此臺北有蘭馬臺竝

悉高數丈秀峙相對翼臺左右水流經通長廡廣宇

周施浦渚

按御覽作周旋陂浦宋本作周旋被浦

棟堵咸淪柱礎尚存

是其基構可得而尋意欲圖還上京阻於行旅造次

不獲遂心訪諸耆舊咸言昭王禮賓廣延方士至如

郭隗樂毅之徒鄒衍劇辛之儔宦遊歷說之民自遠

而居者多矣不欲令諸侯之客伺隙燕邦故修連下  
都館之南垂言燕昭創之於前子丹踵之於後故雕  
牆敗館尚傳鐫刻之名雖無紀可馮察其古迹似符

傳矣御覽作雖無經記可馮濡水拍堰叔陳逕池

堡西屈而北流又有渾塘溝水注之冰出道縣舊道

本作首漢地志作迺白馬山南溪中東南流入濡水濡水又東

至塞口古壘石堰水處也濡水舊枝分南入城東大

陂陂方四里今無冰陂內有泉淵而不流際池北側

俗謂聖女泉濡水又東得白楊水口疑作出道縣之

西山白楊嶺下東南流入濡水時人謂之虎眼泉也

濡水東合檀山水水出道縣西北檀山西南南流與

石泉水會水出石泉固東南隅水廣二十許步深三

丈固在衆山之內平川之中四周絕澗阻水八丈右

餘石高五丈石上赤土又高一丈四壁直立上廣四

十五步水之不周者路不容軌僅通人馬謂之石泉

固固上宿有白楊寺是白楊山神也寺側林木交蔭

叢柯隱景沙門釋法激建刹於其上夏為思玄之勝

處也其水南流注於檀水故俗有并溝之稱矣其水

又東南流歷故安縣北而南注濡水又東南流於容

成縣西北大利亭東南合易水而注巨馬水也故地

理志曰故安縣閭鄉易水所出至范陽入濡水闕駟

亦言是矣又曰濡水合渠許慎曰濡水入深深渠許氏

說文云濡水出涿二號即巨馬之異名然二易俱出

郡故安東入漆涑

一鄉同入濡水南濡北易至涿郡范陽縣會北濡又

竝亂流入涑古作入涑疑當作涑說是則易水與諸

水互攝通稱東逕容成縣故城北渾濤東注至勃海

平舒縣與易水合闕駟曰涿郡西界代之易水而是

水出代郡廣昌縣東南郎山東北燕王仙臺東臺有

三峰甚為崇峻騰雲冠峰高霞翼嶺岫壑沖澗一作

含煙罩霧者舊言燕昭王求仙處其東謂之石虎罡

范曄漢書云中山簡王之寔也厚其葬採涿郡山石

以樹墳塋陵隧碑獸竝出此山謂之石虎山山有所

遺二石虎後人因以名罡之東麓即泉源所導也經

所謂閭鄉曲

經文作閭鄉西山

其水東流有愆水南會渾波

同注俗謂之為雹河司馬彪郡國志曰雹水出故安

縣世祖令耿況擊故安西山賊吳耐蠡符雹上十餘

營皆破之即是水者也易水又東逕孔山北山下有

鍾乳穴穴出佳乳採者爇火尋路古本作炒入穴里

許渡一水潛通流注其深可涉於中衆穴奇分令出

入者疑迷不知所趣每於疑路必有歷記返者乃尋

孔以自達矣上又有大孔壑達洞開故以孔山為名

也其水又東逕西故安城其南即閭鄉城也歷逕荆

陘北者舊云燕丹餞荆軻於此因而名焉世代已遠

非所詳也遺名舊傳不容不詮庶廣後人傳聞之聽

易水又東流屈逕長城西又東流南過武遂縣南新城縣北史記曰趙將李牧伐燕取武遂方城是也俗又謂水為武遂津津北對長城門謂之分門史記趙世家云孝成十九年趙與燕易以龍兌汾門與燕燕以葛城武陽與趙即此也亦曰分水門吳瑄本作分門門誤朱謀又東梁門陂水注之水上承易水於梁門東入長城東北入陂陂水北接范陽陂陂在范陽城西十里方一十五里俗亦謂之為鹽臺陂陂水南通梁門淀方三里淀水東南流出長注易水謂之范水易水白下有范水通曰又東逕范陽縣故城南即應劭所謂范

瑋據郡國志正

水之陽也易水又逕樊輿縣故城北漢武帝元朔五年封中山靖王子劉條為侯國王莽更名握符矣地理風俗記曰北新城縣東二十里有有或作東樊輿亭故縣也易水東逕容成縣故城南漢高帝六年封趙將夕一作夜於深澤景帝中元三年以封匈奴降王攜徐盧於容城皆為侯國史記作唯徐盧吳依漢書改之王莽更名深澤易水又東渥水注之其水上承二陂於容城縣東南謂之大渥澱小渥澱水南流注易水謂之渥同口水側有渾渥城易水逕其南東合滏水故桑欽曰易水出北新城城北東入滏自下滏易互受通稱矣易水又東逕易京南漢末公孫瓚害劉虞於薊下昔童

謠云燕南垂趙北際唯有此中可避世瓚以易地當  
之故自薊徙臨易水謂之易京城在易城西四五里  
趙建武四年石虎自遼西南達易京以京郭至固令  
二萬人廢壞之今者地壁夸平其樓基尚存猶高一  
匹餘小爾雅云二丈為兩倍兩為匹是四丈為一匹也基上有井世名易京  
樓即瓚所堡也故瓚所與子書曰袁氏之攻狀若鬼  
神衝梯舞於樓上鼓角鳴於地中即此樓也易水又  
東逕易縣故城南昔燕文公徙易即此城也闕駟稱  
太子丹遣荆軻刺秦王與賓客知謀者祖道於易水  
上皆素衣冠送之於易水之上荆軻起為壽歌曰風  
蕭蕭兮易水寒壯士一去兮不復還高漸離擊筑中

如意和之

燕策史記俱無宋意事唯陶淵明詠荆軻詩云漸離擊悲筑宋意唱高聲與此有之

為壯聲士髮皆衝冠為哀聲士皆流涕疑於此也余

按遺傳舊迹多在武陽似不饒此也漢景帝中元三

年封匈奴降王僕黥為侯國也

按漢功臣表黥注音但吳本改作黥誤今

正之

又東過安次縣南

漢地理志安次縣屬勃海郡今東安縣

易水逕縣南鄭縣

在今任丘縣北

故城北東至文安縣與寧

池合史記蘇秦曰燕長城以北易水以南正謂此水

也是以班固闕駟之徒咸以斯水謂之南易

又東過東州縣南東入於海

東州亦屬勃海郡在今河間縣境內古本作泉州誤

經書水之所歷泂次注海也



涇水出代郡靈丘縣高氏山氏山海經作是

即溫夸當作之水也出縣西北高氏山山海經曰高

氏之山涇水出焉東流經宋本作注於河者也其水東南

流山上有石銘題言冀州北界故世謂之石銘陁也

其水又南逕候塘候塘川名也又東合溫泉水水出

西北暄谷其水溫熱若湯能愈百疾故世謂之溫泉

焉東南流逕興豆亭北亭在南原上敬傾而不正故

世以敬城目之東流注於涇水又東泉水注之水導

源莎泉南流水側有莎泉亭東南入於涇水又東逕

靈丘縣故城南水中自源南注涇水應劭曰趙武靈

王葬其東南二十里故縣氏之縣古屬代漢靈帝光

和元年中山相臧晁舊本作吳上請別屬也地理志曰靈

丘之號在武靈王之前矣又按司馬遷趙敬侯二年

敗史記作九齊於靈丘則名不因靈王事如漢注涇

水自縣南流入峽謂之隘門設隘於峽以譏禁行旅

歷南山高峰隱天深谿埒谷其水沿澗西轉逕御射

臺南臺在北阜上臺南有御射石碑南則秀郭分霄

層崖刺天積石之峻壁立直上車駕公革公革字未詳蓋言習

射之事每出所遊藝焉涇水西流又南轉東屈逕北海

王詳之石碣南後魏書北海王名詳獻文皇帝御所

屈石柱北而南流者也

南過廣昌縣南宋本作東南過廣昌縣南一作又南

涇水東逕嘉牙川川有一水南來注之水出恒山北麓雖川三合逕嘉牙亭東而北流注於涇水之北山行即廣昌縣界涇水又東逕倒馬關關山險隘是為溪峭勢均詩人高岡之病良馬傳嶮之行軒故關受其名焉關水出西南長谿下東北歷關注涇涇水南山上起御坐於松園建祗洹於東圃東北二面岫郭高溪霞峰隱日水望激明淵無潛甲行李所逕鮮不裴回忘返矣

又東南過中山上曲陽縣北恒水從西來注之

涇水自倒馬關南流與大嶺水合水出山西南大嶺下東北流出峽峽右山則有祗洹精廬飛陸陵山丹

盤虹梁長津汎瀾縈帶其下東北流注於涇涇水又

屈而東合兩嶺谿水水出恒山北阜東北流歷兩嶺

間北嶺雖層陵雲舉猶不若南巒峭秀自水南步遠

峰石磴透地沿途九曲歷睇諸山咸為劣矣抑亦羊

腸叩來之類者也按華陽國志曰邛崃山本名邛笮其巖阻峻迴曲九折乃至山上疑

冰夏結冬則劇寒齊宋通和路出其間其水東北流注於涇

水又東左合縣水水出山原岫盤谷輕湍濬下分石

飛縣水一匹有餘直灌山際白波奮流自成潭渚其

水東南流揚湍注於涇涇水又東流歷山世謂是處

為鴻頭疑即晉書地道記所謂鴻上關者也關尉治

北平而畫塞於望都東北去北平不遠兼縣上所拯

也滄水於是左納鴻上水水出西北近谿東南流注於滄水也

又東過唐縣南

滄水又東逕左人城南應劭曰中人城西北四十里亦或謂之為唐水也水出中山城之西如

宋本無北如字

城內有小山在城西側水銳上若委粟焉疑即地道記所云望都縣有委粟關也俗以山在邑中故亦謂之中山城以城中有山之目因復謂之為廣唐城也故中山記以為中人城又以為鼓聚殊為乖謬矣言城中有山故曰中人山也中山郡治京相璠曰今中山望都西二十里有故中人城望都城東有一城名山

堯始城本無中山之傳璠或以為中人所未詳也中

山記所言中人者城東去望都故城一十餘里二十

里則減但苦其不東觀矣異說咸為爽矣今此城於

盧奴城北如西六十里城之西北泉源所導西逕根

當作山北郎唐音讀近實兼唐水之稱西流歷左人

亭注滄水又東左會一水水出中山城北郎中阜下

亦謂之唐水也狀於城非西在疑作北又名之為電水

又兼二名焉西南流入滄竝所未詳蓋傳疑耳滄水

又東恒水從西來注之自下滄水兼納恒川之通稱

焉即禹貢所謂恒衛既從也滄水又東右苞馬溺水

水出上曲陽城東北馬溺水東北流逕伏亭晉書地

道記曰望都縣有馬溺關中山記曰八渡馬溺是山  
曲要害之地一一關勢帶接疑斯城即是關尉宿治  
異目之來非所詳矣馬溺水又東流注於滹滹水又  
東逕中人亭南春秋左傳昭公十三年晉荀吳率師  
侵鮮虞及中人大獲而歸者也滹水又東逕京丘北  
世謂之京南對漢頃王陵滹水北對君子岸岸上有  
哀王子憲王陵坎下有泉源積水亦曰泉上岸滹水  
又東逕白土北南即靖王子康王陵三墳竝列者是  
矣滹水又東逕樂羊城北史記稱魏文侯使樂羊滅  
中山蓋其故城中山所造也故城得其名滹水又東  
逕唐縣故城南北二城俱在滹水之陽故曰滹水逕

其東城西又有一水道源盧奴縣之西北是城西平  
城之地泉涌而出俗亦謂之為唐水也東流至唐城  
西北隅竭而為湖俗謂之唐池蓮荷被水勝遊多萃  
其上信為嬉處也其水南入小溝下注滹水自上歷  
下通禪唐川之兼稱焉應劭地理風俗記曰唐縣西  
四十里得中人亭今於此城取中人鄉則四十也郡  
志唐縣有中人亭注引博物記云唐關唐水在西北  
在中人西北百里中人在縣西四十里入滹與應符合又言堯山者在南則無山以擬之為  
非也闡駟十三州志曰山治盧奴唐縣故城當作在  
國北七十五里駟所說此則非也史記曰帝嚳氏沒  
帝堯氏作始封於唐望都縣在南今此城南對盧奴

故城自外無城以應之考古今知疑作事義全違俗

名望都故城則八十許里距中山城則七十里驗途

推邑宜為唐城城北去山五里與七十五里之說相

符然則俗謂之都香山即是堯山在唐東北望都界

皇甫謐曰堯山一名豆山今山於城北而如東蘄絕

孤峙唐疑作牙桀立山南有堯廟是即堯所登之山

者也地理志曰堯山在南今考此城之南又無山以

應之是故先後論者咸以地理之說為失又即俗說

以唐城為望都城者自北無城以擬之假復有之途

程紆疑晚一山河之狀全乖古證傳為疎罔是城西

北豆山西足有一泉源東北流逕豆山下合蘇水亂

流轉注東入滹是豈唐水乎所未詳也又於是城之

南如東一十餘里有一城俗謂之高昌縣城或望都

之故城也故縣目曰望都縣在唐南昌當作高昌南皇甫

謐曰相去五十里稽諸城地猶十五里蓋書誤耳此

城之東有山孤峙世以山不連陵名之曰孤山孤都

聲相近疑即所謂都山也帝王世紀曰堯母慶都所

居張晏曰堯山在北堯母慶都山在南登堯山見都

山故望都縣以為名也唐亦中山城也為武公之國

周同姓其後桓公不恤國政周王問太史餘曰今之

諸侯孰先亡乎對曰天生民而令有別所以異禽獸

也今中山淫昏康樂逞慾無度其先亡矣後二年果

滅魏文侯以封太子擊也漢高祖立中山郡景帝三年為侯國王莽之常山也魏皇始二年破中山立安州天興三年改曰定州治水南盧奴縣之故城周之衰也國有赤狄之難齊桓霸諸侯疆理邑土遣管仲攘戎狄築城以固之地理志曰盧水出北平疑為踈闊闕駟應劭之徒咸亦謂是矣余按盧奴城內西北隅有水淵而不流南北一百步東西百餘步水色正黑俗名曰黑水池或云黑水口當作盧不流曰奴後漢書紀注引此注云水故城北藉水以取名矣池水東北際水有漢王故宮處臺殿觀榭皆上國之制簡王尊貴壯麗有加始築兩宮開四門穿城北一作城北累石

竇通涿唐水流於城中造魚池釣臺戲馬之觀歲久頽毀遺基尚存今悉加上疑作為刹利靈圖池之四周民居駢比填徧穢陋而泉源不絕暨趙石建武七年遣北中郎將始築小城興起北榭立宮造殿後燕因其故宮建都中山小城之南更築隔城興復宮觀今府榭猶傳故制昔耿昭伯耿弇字歸世祖於此處也涇水之右憲宋本作盧下同水注之上承城內憲水池自漢及燕涿涇水逕石竇石竇既毀池道亦絕水潛流出城潭積澍一作微漲渭宋本作涓涓以其潛水東北注於涇涇水又東逕漢哀王陵北冢有二墳故世謂之兩女陵非也哀王是靖王之孫康王之子也涇水又東

右會長星溝溝在上曲陽縣西北長星渚渚水東流  
又合洛光水水出洛光涓東入長星水亂流東逕恒  
山下廟北漢末喪亂山道不通此舊有下階神殿中  
世以來歲書法族焉晉魏改有東西二廟廟前有碑  
闕壇場相列焉其水東逕上曲陽縣故城北本岳牧  
朝宿之邑也古者天子巡狩常以歲十一月至於北  
岳侯伯皆有湯沐邑以自齋潔周昭王南征不還巡  
狩禮廢邑郭仍存秦罷井田因以立縣縣在山曲之  
陽是曰曲陽有下故此為上矣王莽之常山亭也又  
東南流胡泉水注之受胡泉逕上曲陽縣南又東逕  
平樂亭北左會長星川東南逕盧奴城南又東北川

渠之左有張氏墓冢有漢上谷太守議郎張平仲碑  
光和中立川渠又東北合滹水水有竅通不常通津  
又東逕安喜縣南

縣故安險也其地臨嶮有井塗之難漢武帝元朔五  
年封中山靖王子劉應為侯國王莽更名寧嶮漢章  
帝改曰安喜中山記曰縣在唐水之西山高岸嶮故  
曰安嶮邑豐民安改曰安喜秦氏建元中唐水汎長  
宋本作漲高岸崩頽城角之下有大積木交橫如梁柱焉

後燕之初此木尚在未知所從余考記稽疑蓋城池  
當初山水洿盪漂淪巨棧阜積於斯沙息壤加以城  
池宋本作加板築既興物固能久耳滹水又東逕鄉

以成地

板築既興物固能久耳滹水又東逕鄉

城北有舊盧奴之鄉也中山記曰盧奴有三鄉斯其一焉後隸安喜城郭南有漢朝昔孝子王立碑

又東過安國縣北

涇水歷縣東分為二水一水枝分東南流逕解瀆亭南漢順帝陽嘉元年封河間孝王子淑於解瀆亭為侯國孫宏即靈帝也又東南逕任丘城南又東南逕安郭亭南漢武帝元朔五年封中山靖王子劉傳富為侯國其水又東南流入於平池宋本作涇池涇水又東北流逕解瀆亭北而東北注之矣

又東過博陵縣南

涇水東北逕蠡吾縣故城南地理風俗志曰縣故饒

陽之下鄉者也自河間分屬博陵漢安帝永初七年封河間王開子翼為都鄉侯順帝永建五年更為侯國也又逕博陵縣故城南即古陸城漢武帝元朔二年封中山靖王子劉貞為侯國者也地理風俗記曰博陵縣史記蠡吾故縣矣漢質帝本初元年繼孝沖為帝追尊父翼陵曰博陵因以為縣又置郡焉漢末罷還安平晉太始年復為郡今謂是城為野城涇水又東北逕侯世縣故南城疑作故城南又東北逕陵陽亭東又北左會博水水出望都縣東南流逕其縣故城南王莽更名曰順調矣又東南潛入地下博水又東南於瀆重源涌發東南逕三梁亭南疑即古勺梁也



竹書紀年曰燕人伐趙圍濁鹿趙靈王及代人救濁

鹿敗燕師於勺梁者也古本作敗燕師於勺燕而竹書但云敗燕師於勺吳瑄改

是也今廣昌東嶺之東有山俗名之曰濁鹿羅地

地疑有不遠土勢相鄰以此推之或近是矣所未詳

也博水又東南逕穀梁亭南又東逕陽城縣散為澤

渚渚水渚漲宋本作渚方數里匪直蒲筍是豐實亦

偏饒凌瀉至若變童非角古本作非及當弱年女子

一作憇或單舟採菱或壘舸折艾當作長歌陽春愛

淡淥水掇拾者不言疲謠詠者自自下疑脫於昔行

旅過矚亦有慰於羈望矣世謂之為陽城澱也陽城

縣故城近在西北故陂得其名焉郡國志曰蒲陰縣

有陽城者也今城在縣東南三十里其水又伏流循

瀆居清梁亭西北重源又發博水又東逕自隄亭南

又東逕廣望縣故城北漢武帝元朔二年封中山靖

王子劉忠為侯國又東合嶠古本作嶠溝溝上承清梁陂

又北逕清源城東即將梁也漢武帝元朔二年封中

山靖王子劉朝平為侯國其水東北入博水博水又

東北左則濡水注之水出蒲陰縣西昌安郭南中山

記曰郭東有舜氏甘泉有舜及二妃祠稽諸子傳記

無聞此處世代又宋本遠異說之來於是乎在矣其

水自源東逕其縣故城南在渚迴湍率多曲復亦謂

之為曲逆水也張晏曰湍水於城北曲而西流是受

水經卷十七  
此名故縣亦因水名而氏曲逆矣春秋左傳哀公四年齊國夏伐晉取曲逆是也漢高帝擊韓王信自代過曲逆上其城望室宇甚多曰壯哉吾行天下唯雒陽與是耳詔以封陳平為曲逆侯王莽受名順平濡水又東與蘇水合水出縣西南近山東北流逕堯始亭南又東逕其縣入湍湍水又東得蒲水口水出西北蒲陽山西南流積水成淵東西一百步南北百餘步深而不測其水又東南流水側有古神祠世謂之為百祠亦曰蒲上祠所未詳也又南逕安陽亭東晉書地道記曰蒲陰縣有安陽關蓋安陽關都尉治世俗名斯川為安陽壙蒲水又東南歷壙逕安陽關下

名關罨為唐頭阪出關北流又東流逕夏屋故城實中嶮絕竹書紀年曰魏殷臣趙公孫哀伐燕還取夏屋城曲逆者也其城東側因河仍墉築一城世謂之寡婦城賈復從光武追銅馬五幡於北平所作也世俗音轉故有是名矣其水又東南流逕蒲陰縣故城北地理志曰城在蒲水之陰漢章帝章和二年行巡北岳以曲逆名不善因山水之名改曰蒲陰焉水右合魚水水出北平縣西南魚山山石善巨焉水發其下魚山以下疑有譌誤故世俗以物色名川又東流注於蒲水又東入濡故地理志曰蒲水蘇水竝從縣東入濡水又東北逕樂城南又東入博水自下博水亦兼濡水

通稱矣春秋昭公七年齊與燕會於濡水杜預曰濡  
 水出高易縣東北至河間鄭縣宋本作鄭縣入易水是濡  
 水與寧池滄易互舉通稱矣地理志曰博水東至高  
 易入河博水又東北徐水注之水西出廣昌縣東南  
 大嶺下世謂之廣昌嶺嶺高四十餘里二十里中委  
 折五迴方得達其上嶺故嶺有五迴之名下望層山  
 盛若螳垤實兼孤山之稱亦峻嶲疑作嶲也徐水三源  
 奇發齊瀉一澗東流北轉逕東山下水西有御射碑  
 徐水又北流西屈逕南巖下水陰又有一碑徐水又  
 隨山南轉逕東巖下水際又有一碑凡此三銘皆翼  
 對層巖巖鄣深高壁立霞詩宋本作詩石文云皇帝以太

延元年十二月車駕東巡逕五迴之嶮途覽崇岸之  
 竦峙乃停駕路側援弓而射之飛矢踰於巖山刊石  
 用讚元功夾碑竝有層臺二所即御射處也碑陰皆  
 列樹碑官名徐水屈東北逕郎山又屈逕其山南岑  
 山岑競舉若豎鳥翅立石嶄巖亦如劔杪極地嶮之  
 崇隋漢武之世戾太子以巫蠱出奔其子遠遁斯山  
 故世有郎山之名山內有郎山碑事具文一作事徐具於文  
 水又逕郎山君子中觸鋒將軍廣南廟前有碑晉惠  
 帝永康元年八月十四日壬寅發詔錫君父子法祠  
 其碑劉曜光初七年前潁丘太守郎宣北平太守陽  
 平邑振等共修舊碑刻石樹頌焉徐水又逕北平縣

縣界有漢熹平四年幽冀二州以代子

以代子語有譌脫蓋是二

州爭境事

聞於朝耳詔書遣冀州從事王球幽州從事張眼郡

縣分境立石標界具揭石文矣徐水又東南流歷石門中世俗謂之龍門也其山上合下開開處高六丈飛水歷其間南出乘崖傾澗泄注七丈有餘湊盪之音奇為壯猛觸石成井水深不測素波白激濤襄四陸瞰之者驚神臨之者駭魄矣東南出山逕其城中有故碑是太白君碑郎山君之元子也其水又東流漢光武追銅馬五幡於北平破之順水北乘勝追北為其所敗短兵相接光武自投崖下遇突騎王豐於是授馬進保范陽順水蓋徐水之別名也徐水又東

逕蒲城北又東逕清苑城又東南與沈水出蒲西俗謂之泉頭水也地理志曰北平縣有沈水東入河即是水也東逕其城又東南左入徐水地理志曰東至高陽入河今不能也徐水又東左合會曹水出西北水朔寧縣曹河澤東南流左合岐山之水水出岐山東逕邢安城北又東南入曹河曹水又東南逕北新城縣故城南河南又逕北新城故城北此王莽之朔寧縣也曹水又東入於徐水水又東南逕一故城北俗謂之祭過城所未詳也徐水又東流入博水地理志曰徐水出北平東至高陽入於博古文作河又東入滹

地理志曰博水自望都東至高陽入於河今曹河徐河唐河並

合易水經雄縣  
達直沽入於海

又東北入於易

滹水又東北逕依城北世謂之依城河他說無依城  
之名即古葛城也郡國志曰高陽有葛城燕以與趙  
者是也滹水又東北逕阿陵縣故城東王莽之阿陸  
也建武二年夏封岍宋本作左將軍任先為侯國滹水東  
北至長城注於易水者也

水經卷十一

水經卷十二

漢桑欽撰

後魏酈道元注

聖水 巨馬水

聖水出上谷

聖水今琉璃河

故燕也秦始皇二十三年置上谷郡王隱晉書地道

志曰郡在谷之頭故因以上谷名焉王莽改名朔調

也水出郡之西南聖水谷東南流逕大防嶺之東首

山下有石穴東北洞開高廣四五丈入穴轉夏崇溪

穴中有水者舊傳言昔有沙門釋惠彌者好精物隱

嘗篝火尋之旁水入穴三里有餘穴分為二宋本二

字穴殊小西北出不知趣詣一穴西南出入水逕五

六日方還又不測窮深其水夏冷冬溫春秋有白魚出穴數日而返人有採捕食者美珍常味蓋亦丙穴嘉魚之流類也是水東北流入聖水聖水又東逕玉石山謂之玉石口山多珉玉燕石故以玉石名之其水伏流里餘潛源東出又東頽波瀉澗一丈有餘屈而流也

東過良鄉縣南

聖水南流歷縣西轉又南逕良鄉縣故城西王莽之廣陽也有防水注之水出縣西北大防山南而東南流逕羊頭阜下俗謂之羊頭谿其水又東南流至縣東入聖水聖水又南與樂水合水出縣西北大防南

山東南流歷縣西而東南流注聖水又東過其縣故城南又東逕聚聖南蓋藉水而懷稱也又東與挾宋本挾河合水出良鄉縣西甘泉源東谷東逕西鄉縣故城北王莽之移風也世謂之都鄉城按地理志涿郡有西鄉縣而無都鄉城蓋世傳之非也又東逕良鄉城南又東北注聖水世謂之扶宋本活河又名之曰非漂一作埋之溝也

又東過長鄉縣北

聖水自涿縣東與桃水合首受涑水於徐城東南良鄉西分涇水世謂之南涉溝即杭水也東逕迺縣北涇水當作垣水下同杭水疑作范水涑之為范陽郡蓋亦取於此迺古迺字

又東逕涑縣

故城下與涿水合世以謂涿水又亦謂之桃水出涿  
縣故城西南奇溝東八里大坎下數泉同發東逕桃  
仁墟北或曰因水以名墟則是桃水也或曰終仁之  
故居非桃水也余按地理志桃水上承涑水此水所  
發不與志同謂終為是又東北與樂堆泉合水出堆  
東東南流注於涿水涿水又東北逕涿縣故城西流  
注於桃應劭曰涿郡故燕漢高帝六年置其南有涿  
水蓋氏焉闕駟亦言是矣今於涿城南無水以應之  
所有唯西南有是水矣應劭又云涿水出上谷涿鹿  
縣余按涿水自涿鹿東注濕水濕水東南逕廣陽郡  
與涿郡分水漢高祖六年分燕置涿郡涿之為名當

受涿水通稱矣故郡縣氏之但物理潛通所在分發

故在上谷為涿耶水

按十三卷注云涿水枝分入匈奴者謂之涿耶水

山川

阻闕竝無沿注之理所在受名者皆是經隱顯相關  
遙情受用以此推之事或近矣而非所安也桃水又  
東逕涿縣故城北王莽更名垣翰晉太始元年改曰  
范陽郡今郡理涿縣故城城內東北角有晉康王碑  
城東有范陽王司寇燒廟碑桃水又東北與洹水會  
水上分涑水於良鄉縣之桃水世謂之北涉溝故應  
劭曰垣水出良鄉東逕垣縣故城北史記音義曰河  
間有武垣縣涿有垣縣漢景帝中元三年封匈奴降  
王賜古本勝為侯國王莽之垣翰亭矣世謂之頃城非

也又東逕頃亦地名也故有頃上言世名之頃前河  
又東洛水注之水上承鳴澤渚渚方一十五里漢武  
帝元封四年行幸鳴澤者也服虔曰澤名在迺縣北  
界即此澤矣西則獨樹水注之水出迺縣北山東入  
渚北有甘泉水注之出良鄉西山東南逕西鄉城西  
而南注澤渚水又東逕西鄉城南又東逕垣縣而南  
入垣水垣水又東逕涿縣北東流注於桃故應劭曰  
垣水東入桃關駟曰至陽鄉注之今按經脈而不能  
屈也桃水東入陽鄉東注聖水聖水又東廣陽水注  
之水出小廣陽西山東逕廣陽縣故城北又東福祿  
冰注焉水出西山東南逕廣陽縣故城南東入廣陽

水亂流東南至陽鄉縣右注聖水聖水又東南逕陽  
鄉城西不逕其北矣縣故涿之陽亭也地理風俗志  
曰涿縣東五十里有陽鄉亭後分爲縣王莽昔夏名  
章武即長鄉縣也按太康地記涿有長鄉而無陽鄉  
矣聖水又東逕長興城南又東逕方城縣故城李牧  
伐燕取方城是也魏封劉放爲侯國聖水又東左會  
白祀溝溝水出廣陽縣之婁城東東南流左合婁城  
水水出平地導泉東南流右注白祀水亂流東南逕  
常道城西故鄉亭也西去長鄉城四十里魏少帝璜  
甘露三年所封也又東南入聖水聖水又東逕韓城  
東詩韓奕章曰溥彼韓城燕師所完王錫韓侯其追



其貊奄受北國鄭玄曰周封韓侯居韓城為侯伯言  
為獫狁所逼稍稍東遷也王肅曰今涿郡方城縣有  
韓侯城世謂寒號非也聖水又東南流右會清淀水  
水發西淀東流注聖水謂之劉公口也

又東過安次縣南東入於海

聖水又東逕勃海安次縣故城南漢桓帝中平二年  
封荊州刺史王敏為侯國又東南流注於巨馬河而  
不達於海也

巨馬河出代郡廣昌縣涑山

即涑水也有二源俱發涑山東逕廣昌縣故城南王  
莽之廣屏魏封樂進為侯國矣涑水又東北逕西射

魚城東南而東北流又逕東射魚城南又屈逕其城  
東竹書紀年曰荀瑶伐中山取窮魚之丘窮射字相  
類疑即此城也所未詳矣涑水又逕三女亭西又逕  
樓亭北左屬白澗谿水有二源合注一川川石皓狀  
望同積雪故以物色受名其水又東北流謂之石曹  
水伏流地下疑作溢則通津委注謂之白澗口涑水

又東北桑谷水注之水南發谿北注涑水涑水又北  
逕小覺東又東逕大覺南蓋霍原隱教授處也徐廣  
云原隱居廣陽山教授數千人為王浚所召雖千古

世縣猶表二覺之稱既無碑頌竟不知定誰居也

按音

書霍原字休明燕國廣陽人山居積年門徒百數元  
康年徵賢良不到後王浚稱制謀僭使人問之原不

水經卷十一  
五  
四十九

答時有謠曰天子在何許近在涑水又東北歷紫石

豆田中浚以豆為壟收原新之

谿口東北下一作又東與紫水合水北出聖人城北

大亘下東南流左會壘砢谿水蓋山崩委澗積石淪

隍故谿澗受其名矣水出東北西南流注紫石谿水

紫石谿水又逕聖人城東又東南右會檐車水水出

檐石礪東南流逕聖人城東南南流注紫石水又南

注於涑水涑水又東南逕榆城南又屈逕其城東謂

之榆城河涑水又南逕藏刀山下層巖壁立直長宋本

上作干霄遠望崖側有若積刀鑲鑲相比咸悉西首涑

水東逕徐城北出焉世謂之沙溝水又東督亢溝出

焉宋本作又東一水東南流即督亢溝也一水西南

出即涑之故瀆矣水盛則長津弘注水耗則通波潛

伏重源顯於迺縣舊則川矣

東過迺縣北

涑水上承故瀆於縣北垂重源再發結為長潭潭廣

百許步長數百步左右翼帶涓流控引疑脫一水自

成淵渚長川漫下十一許步東南流逕縣故城東漢

景帝中元三年以封匈奴降王隆疆為侯國王莽愛

名迺屏也謂之巨馬河亦曰渠水也又東南流袁本

初遣別將崔巨業魚豢典畧攻固安不下退還公孫

瓚追擊之於巨馬水死者六七千人即此水也又東

南逕范陽縣故城北易水注之

又東南過容成縣北

巨馬水又東酈亭溝水注之水上承督亢溝水於酒  
縣東東南流歷紫淵東余六世祖樂浪府君自涿之  
先賢鄉爰宅其陰西帶巨川東翼茲水枝流津通纏  
絡墟圃匪直田鮒之贍可懷信為遊神之勝處也其  
水東南流又名之為酈亭溝其水又西南轉歷大利  
亭南入巨馬水又東逕容城縣故城北又東督亢溝  
水注之水上承涑水於涑谷引之則長津委注過之  
則微川輟流水德含和變通在我東南流逕酒縣北  
又東逕涿縣酈亭樓桑里南即劉備之舊里也又東  
逕督亢澤澤苞方城縣縣故屬廣陽後隸於涿郡國

志曰縣有督亢亭孫暘之述畫有督亢地圖言燕太  
子丹使荆軻齎入秦秦王殺軻圖亦絕滅地理書上  
古聖賢冢地記曰督亢地在涿郡今故安縣南有督  
亢陌幽州南界也風俗通曰沆漭也言乎淫淫漭漭  
無崖際也沆澤之無水斥鹵之謂也其水自澤枝分  
東逕涿縣故城南又東逕漢侍中盧植墓南又東散  
為澤渚督亢澤也北屈宋本作注於桃水督亢水又南  
謂之白溝水南逕廣陽亭西而合南枝溝溝水西受  
巨馬河東出為枝溝又東注白溝白溝又南入於巨  
馬河巨馬河又東南逕益昌縣護澱水右注之白溝今在  
新城縣南巨馬河之下流也水上承護陂於臨鄉縣故城西東南

逕臨鄉南漢封廣陽王子須為侯國地理記曰方城  
 南十里有臨鄉城故縣也城南十里淀水又東南逕  
 益昌縣故城西南入巨馬水巨馬水東逕益昌縣故  
 城南漢封廣陽頃王子嬰為侯國王莽之有秩也地  
 理風俗記曰方城縣東八十里有益昌城故縣也又  
 東八丈溝水注之水出安次縣東北平地泉東南逕  
 安次城東東南逕東州縣故城西又南右合寧池河  
 枯溝溝自安次西北東逕常道城東安次縣故城西  
 晉司空劉琨所守以拒石勒也又東南至泉州縣西  
 南東入八丈溝又南入巨馬河亂流東注也原本以南  
至又南十六字作經文以入巨馬河亂流東注也作  
注文宋本又東南南至注也二十五字接石勒也俱作

注文今照  
宋本改正

又東過渤海東平舒縣北東入於海

地理志曰涑水東南至容城入於海河即濡水也蓋  
 升宋本以明會矣巨馬水於平舒北南入於寧池而  
 同歸於海也

水經卷十二

水經卷十三

漢桑欽撰

後魏酈道元注

而龍黃  
辰鑿

濕水

濕水出鴈門陰館縣東北過代郡桑乾縣南

濕水出於累頭山

累力

追反一曰治水泉發於山側沿波

歷澗東北流出山逕陰館縣故城西縣故樓煩鄉也

漢景帝後元三年置王莽更名富臧矣魏天安三年

齊平徙其民於縣立平齊郡濕水又東北流左會桑

乾水縣西北上平洪源七輪謂之桑乾泉即濠涇水

者也耆老云其水潛承太原汾陽縣北燕京山之大

池池在山原之上世謂之天池方里餘其水激滄鏡

淨而不流

按御覽引此作潭而不流

若安定朝那之湫淵也清水

流潭皎焉冲照池中嘗無斤草及其風澤

御覽引此作池中曾

無片草及其風澤

有淪輒有小鳥翠色投淵銜出若會稽之

私鳥也

當作

其水陽焊不耗陰霖不濫無能測其淵

淡也古老相傳言嘗有人乘車於池側忽過大風飄

之於水有人獲其輪於桑乾泉故知二水潛流通注

矣池東隔阜又有一石池方可五六十步清溪鏡潔

不異大

宋本

池桑乾水自源東南流右會馬邑川水

水出馬邑西川俗謂之磨川矣蓋狄語言譌馬磨

相近故爾其水東逕馬邑縣故城南于寶搜神記曰

昔秦人築城於武周塞內以備胡城將成而崩數矣

有馬走一地周旋反覆父老異之因依以築城城乃

不崩遂名馬邑或以為代之馬城也諸說紛競未識

所是漢以斯邑封韓王信後為匈奴所圍信遂降之

王莽更名之曰章昭其水東流

疑脫

一桑乾水桑乾

水又東南流水南有故城南

宋本

北臨河又東南右

合濕水亂流枝之

當作

南分桑乾水又東左合武周

地理志

塞水水出故城東南流出山逕日沒城南蓋

夕陽西頽戎車所薄之故城

宋本

也

當作

有日

中城城東又有早起城亦曰食時城在黃瓜阜北曲

中其水又東流右注桑乾水桑乾水又東南逕黃瓜

阜曲西又屈逕其堆南徐廣曰猗盧廢嫡子曰利孫

於黃瓜堆者也又東右合枝津枝津上承桑乾河東  
南流逕桑郡北當作桑乾郡大魏因水以立郡受厥稱焉  
又東北左合夏屋山水水南出夏屋山之東谿西北  
流逕故城北所未詳也又西北入桑乾枝水桑乾枝  
水又東流津委浪通結兩湖東湖西浦淵潭相接水  
至清溪晨鳧夕鴈泛濫其北黛甲素鱗潛躍其下頰  
仰池潭意深魚鳥所寡唯良木耳俗謂之南池池北  
對涇陶縣之故城南故曰南池也池水又東北注桑  
乾水為濕水竝受通稱矣濕水又東北逕魏亭西蓋  
皇魏天賜三年之所經建也濕水又東北逕白狼堆  
南魏烈祖道武皇帝於是遇白狼之瑞故斯阜納稱

焉阜上有故宮廟樓榭基雉尚崇每至鷹隼之秋羽  
獵之日肆閱清野為升眺之逸地矣濕水又東流四  
十九里東逕巨魏亭北又東崞川注之水南出崞山  
縣故城南王莽之崞張也縣南面玄岳右背崞山處  
三山之中故以崞張為名矣其水又西出山謂之崞  
口北流逕繁峙故城東王莽之當要也又北逕巨魏  
亭又北逕劇陽縣故城西王莽之善陽也善一作鄴按十  
三州志曰在陰館縣東北一百三里其水又東注於  
濕水濕水又東逕班氏縣南如渾水注之水出涼城  
旋鴻縣按魏地形志恒州梁城郡西南五十餘里東  
流逕故城南北俗謂之獨谷孤城水亦即名焉東合

旋鴻池水

後魏書曰代都有旋鴻池

水出旋鴻縣東山下

池北引魚水水出魚谿南流注池池水吐納川流以

成巨沼東西二里南北四里北對涼州池之南池池

方五十里俗名乞伏袁河雖隔越山阜鳥道不遠雲

霞之間常有

下有脫字

西南流逕旋鴻縣南

宋本又作右

合如

渾水是總二水之名矣如渾水又東南流逕水固縣

縣以太和中因山堂之目以氏縣也

水固疑是永固之譌考魏書地

形志並無此名

右會羊水水出平城縣之西苑外武周塞北

出東轉逕燕昌城南按燕書建興十年慕容寶自河

而還軍敗於參合死者六萬人十一年垂衆北至參

合見積骸如山設策弔之

十六國春秋云設祭弔之禮

死者父兄

皆號泣六軍哀慟垂慙憤嘔血因而寢疾焉輦過平

城北四十里疾篤築燕昌城而還即此城也故北俗

謂之老公城也羊水又東注於如渾水亂流逕方嶺

上有文明太皇太后陵陵之東北有高祖陵二陵之

南有冰固堂堂之四周隅雉列榭階欄檻及扉戶梁

壁椽瓦悉文石也檐前四柱採洛陽之八風谷黑石

為之雕鏤隱起以金銀間雲雉有若錦焉堂之內外

四側結兩石扶

疑作跌

帳

疑作張

青石屏風以文石為緣

竝隱起忠孝之容題刻貞順之名廟前鐫石為碑獸

碑石在冢

宋本作石至佳

左右列柏四周迷禽閣日院外

西側有思遠靈圖圖之西有齋堂南門表二石闕闕



下斬山累結御路下望靈泉宮池皎若圓鏡矣羊水  
又東注如渾水又南至靈泉池枝津東南注池池東  
西一百步南北二百步池渚舊名白楊泉泉土出白  
楊樹因以名焉其猶長楊五柞之流稱矣南面舊京  
北背方嶺左右山源亭觀繡峙方湖反景若三山之  
倒水下如渾水又南逕北宮下舊宮人作薄所在如  
渾水又南分為二水一水西出南屈入北苑中歷諸  
池沼又南逕虎圈東魏太平真君五年成之以牢虎  
也季秋之月聖上觀宋本御圈上敕虎士効力於其  
下事同奔戎生制猛獸按穆天子傳云有虎在乎葭  
中七萃之士高奔戎請生捕  
虎必即詩所謂袒裼暴虎獻於公所也故魏有捍虎  
金之

圖也又逕平城西郭內魏太常

當作

七年所成也城

周西郭外有郊天壇壇之東側有郊天碑建興四年

立其水南又屈逕平城縣故城南史記曰高帝先至

平城史記音義曰在鴈門即此縣矣王莽之平順也

魏天興二年遷都於此太和十六年破太華安昌諸

殿造太極殿東西堂及朝堂夾建象魏乾先

當作

中

陽端門東西二掖門雲龍神虎中華諸門皆飾以觀

閣東堂東接太和殿殿之東階下有一碑太和中立

古本有是洛陽八風谷之石

古本無此下石也殿  
一石字是洛陽八風谷之石此石字緇之東北至蓋

天九百一十三字諸本錯入九卷  
其水注中今據宋本改正於此石也殿之東北接

紫宮寺南對承賢門門南即皇信堂堂之四周圖古

聖忠臣烈士之容刊題其側是辯章郎彭城張僧達  
 樂安蔣少遊於堂南對白臺臺甚高廣臺基四周列  
 壁閣路自內而升國之圖錄祕籍悉積其下臺西即  
 朱明閣直侍之官出入所由其水夾御路南流逕蓬  
 臺西魏神瑞三年又毀建白樓樓甚高竦加觀榭於  
 其上表裏飾以石粉皜曜建素赭白綺宋本作粉故世  
 謂之白樓也後置大鼓於其上晨昏伐以千椎為城  
 里諸門啓閉之候謂之戒晨鼓也又南逕皇舅寺西  
 是太師黎昌憑晉國所造憑當作馮按後魏書馮熙字晉國文明太后兄也官定州刺史進爵昌黎王在諸州鎮建佛圖精舍合七十二處孝文即位為侍中太師有五層浮  
 圖其神圖象皆合青石為之加以金銀火齊衆綵之

上煒煒有精光又南逕水

當作永

寧七級浮圖西

宋本作其

制甚妙工在寡雙又南遠

一作遠

出郊郭弱柳蔭街絲

楊被浦公私引裂用周圍挽

宋本作圍繞

長塘曲池所在

布濩故不可得而論也一水南逕白登山西服虔曰

白登臺名也去平城七里如瀉曰平城旁之高城若

仁陵矣今平城東十七里有臺即白登臺也臺南對

罡阜即白登山也故漢書稱上遂至平城上白登者

也為匈奴所圍處孫暘之述畫曰漢高祖被圍七日

陳平使能畫作美女送與冒頓闕氏恐冒頓勝漢其

寵必衰說冒頓解圍於此矣其水又逕寧先宮東獻

文帝之為太上皇也所居故宮矣宮之東次下有兩

石柱是石虎鄴城東門石橋柱也按柱勒趙建武中造以其石作工妙徙之於此余為尚書祠部與宜都

王穆罷同拜北郊親所逕見罷當作羅逕當作經按後魏書穆羅襲兄爵為

宜都柱側悉鏤雲炬宋本作炬上作蟠螭甚有形勢信為

工巧去子丹碑側遠矣其水又南逕平城縣故城東

司州代尹治皇都洛陽以為恒州水左有大道壇廟

始光二年少室道士寇謙之所議建也兼諸岳廟碑

亦多所署立其廟階五成宋本作三成四周欄檻上階之

上以木為員基令干相枝梧以板切宋本作砌其上欄陛

一承阿上員制如明堂而專室四戶室內有神坐坐右

列玉磬皇輿親降受籙靈壇號曰天師宣揚道式暫

重當時壇之東北舊有靜輪宮魏神麇四年造抑亦

柏梁之流也漢書武帝元鼎二年春起柏梁臺服虔注云用百頭梁作臺因名焉臺高

廣超出雲間欲令上延霄客下絕囂浮太平真君十

一年又毀之物不停固白登亦繼褫矣水右有三層

浮圖真容鷲架悉結石也衰制麗質亦盡美善也東

郭外太和中闡人宕昌公鉗耳處時立祇洹舍於東

畢椽瓦梁棟臺壁櫺陛尊容聖像及牀坐軒帳悉青

石也圖制可觀所恨唯列壁合石疎而不密庭中有

祇洹碑題大篆非佳耳狀京邑帝里佛法豐盛神

圖妙塔桀峙相望法輪東轉茲為上矣其水自北苑

南出歷京城內河干兩湄太和十年累石結岸夾塘

之上雜樹交蔭郭南結兩石橋橫水為梁又南逕藉田及藥圃西明堂東明堂上圓下方四周十二戶九堂而不為重隅也室外柱內綺井之下施機輪飾縹仰象天狀畫北通之宿鳥蓋天也

辰列宿象蓋天也

每月隨斗所建之辰轉應天道此之異古

此處錯簡已正尚有譌誤當云畫北

也加靈臺於其上下則引水為辟雍水側結石為塘事準古制是太和中之所經建也如渾水又南與武

周川水會水出縣西南山下二源翼導俱發一山東

北流合成一川北流逕武周縣故城西王莽之桓周

也

武周桓周字漢志皆作州又東北右合黃山水西出黃阜下重

疑作東

北流聖山之水注焉水出西山東流注於黃水

黃水又東注武周川又東歷故亭北右合火山山西谿

水道源火山西北流山上有火井南北六十七步

廣減尺許源淡不見底炎勢上升常若微雷發響以

草爨之則煙騰火發東方朔神異傳云南方有火山

焉長四十里廣四五里其中皆生不燼之木晝夜火

然鼠雨猛風不滅

古本作得雨猛風不滅考之神異經云得暴風不猛猛雨不滅吳本

改作鼠雨誤矣

火中有鼠重百斤毛長二尺餘細如絲色白

時時出火

神異經作時時出外

以水逐而沃之則死取其毛績

以為布謂之火浣布是山亦其類也但卉物則不能

然其山以火從地中出故亦名榮臺矣

榮當作熒郡國志云連渾

府遙火山山西有火井炎氣上升常若微電以草爨之煙騰火發故名熒臺

火井東五六尺

又東有湯井廣輪與火井相狀勢熱又同以草內之  
 則不燧皆沾濡露結故俗以湯井為目井東有文井  
 祠以時祀祭焉文井祠當作火井祠按三卷圖陽縣注中鴻門縣亦有火井祠井北  
 百餘步有東西谷廣十許步南岸下有風穴厥大容  
 人其深不測而穴中肅肅常有微風雖三伏盛夏猶  
 須襲裘寒吹凌人不可暫停而其山出雛烏形類雅  
 烏純黑而姣好音與之同續采紺發紫若丹砂性馴  
 良而易附非童幼子捕而執之曰赤背烏亦曰阿雛  
 烏按爾雅純黑反哺謂之慈烏小而腹下白不反哺  
 者謂之雅烏白頭而羣飛者謂之燕烏大而白頭者  
 謂之蒼烏爾雅曰鸞斯卑居也孫爻當作曰卑居楚

烏捷為舍人以為壁屋當作卑居說文謂之雅雅楚烏莊  
 子曰雅賈矣馬融亦曰賈烏者宋本無也又按瑞應  
 圖有三足烏赤烏白烏之名而無記於此烏故書其  
 異耳自恒山以北竝有此矣其水又東北流注武周  
 川水武周川水又東南流水側有石祇洹舍并諸窟  
 室比仁尼所居也其水又東轉逕靈巖南鑿石開山  
 因崖結構其宋本容巨壯世法所締山堂水殿煙寺  
 相望林淵錦鏡綴目新眺川水又東南流出山魏土  
 地記曰平城宮西三十里武周塞口者也自山口枝  
 渠東出入苑漑諸園池苑囿宋本洛陽殿殿北有宮  
 館一水自枝渠南流東南出火山水注之水發火山

東谿東北流出山山有石炭火之熱間

宋本樵炭也

又東注武周川逕平城縣東南流注如渾水又南流

逕班氏縣故城東王莽之班副也闕駟十三州志曰

班氏縣在郡西南百里北俗謂之去畱城也如渾水

又東南流注於濕水濕水又東逕北平邑縣故城南

趙獻侯十三年城平邑地理志曰屬代王莽所謂平

胡也十三州志曰城在高柳南八十里北俗謂之醜

寅城濕水又東逕沙陵南魏金田之地也事同曹武

鄴中定矣濕水東逕猗氏縣故城北

漢書孟康注云猗氏字音權精

王莽夏名之曰猗聚也十三州志曰縣在高柳南百

三十里俗謂之苦力干城矣濕水又東逕道人縣故

城南地理志曰王莽之道仁也地理風俗記曰初築

此城有仙人遊其地故因以為城名矣今城北有淵

潭而不注故俗謂之為平湖也十三州志曰道人城

在高柳東北八十里所未詳也濕水又東逕陽原縣

故城南地理志曰代郡之屬縣也北俗謂之北鄆州

城濕水又東流又東

宋本無流又東三字

陽水注之水出縣東

北澤中北俗謂之大拔迴水水自源東南流注於濕

水又東逕東安陽縣故城北趙惠文王三年封長子

章為代安陽君此即章封邑王莽之競安也地理風

俗記曰五原有西安陽故此加東也濕水東逕昌平

縣溫水注之水出南墳下三源俱導合而南流東北

逕濕水濕水又東逕昌平縣故城北王莽之長昌也  
昔牽招為魏鮮卑校尉屯此濕水又東北逕桑乾縣  
故城西又屈逕其城北王莽更名之曰安德也魏土  
地記曰代城北九十里有桑乾城城西渡桑乾水去  
城十里有溫湯療疾有驗經言出南非也蓋誤證矣  
魏任城王彰以建安二十三年伐烏桓入涿郡遂北  
逐至宋本作逐桑乾止於此也水入宋本東流祁夸  
水注之周禮嘔夸之川鄭注云嘔夸即水出平舒縣  
東逕平舒縣之故城南澤中史記趙孝成王十九年  
以汾門予燕易平舒徐廣曰平舒在代王莽更名之  
曰平葆後漢世祖建武七年封陽武將軍馬成為侯

國其水控引眾泉以成一川魏土地記曰代城西九  
十里有平舒城舊本作有西南五里代水所出東北

流言代水非也祁夸水又東北逕蘭亭南又東北逕

石門關北舊道出中山故關也又東北流水側有故

池按魏土地記曰代城西南三十里有代王魚池池

西北有代王臺東去代城四十里祁夸水又東北得

飛狐谷即廣野君所謂杜飛狐之口也蘇林據酈公

之說言在上黨即實非也如淳言在代是矣晉建興

中劉琨自代出飛狐口奔於安次即於此道也魏土

地記曰代城南四十里有飛狐門門二門字宋水西

北流逕南舍亭西又逕句璩亭西西北注祁夸水祁

夸水又東北流逕代城西盧植言初築此城板榦一  
夜自移於此故代西南五十里大澤中營城自護結  
葦爲九門於是就以爲治城圓而方周四十七  
里開九門更名其故城曰東城趙滅代漢封孝文爲  
代王梅福上事曰代谷者恒山在其南北塞在其北  
谷中之地此谷在東代郡在西是其地也王莽更之  
曰厭狄亭魏土地記曰城內有二泉一源流出城西  
門一源流出城北門二源皆北注代水祁夸水又東  
北熱水注之水出綾羅澤澤際有熱水亭其水東北  
流注祁夸水又東北谷水注之出昌平縣故城南又  
東北入祁夸祁夸右會逆水水導源將城東西北流

逕將城北在代郡東北一十五里疑即東代矣而尚  
傳將城之名盧植曰此城方就而板榦自移應劭曰  
城徙西南去故代五十里故名代曰東城或傳書倒  
錯情用疑焉而無以辨之逆水又西注於祁夸之水  
逆之爲名以西流故也祁夸水東北逕青牛淵水自  
淵東注之耆諺云有潛龍出於茲浦形類青牛焉故  
淵潭受名矣潭深不測而水周多蓮蕩生焉祁夸水  
又北逕一故城西去代城五十里又疑是代之東  
城而非所詳也又逕昌平郡東魏太和中置西南去  
故城六十里又北連水入焉水出雒菴縣西北流  
逕雒菴縣故城南又西逕廣昌城南魏土地記曰代



南二百里。有廣昌城南通大嶺。即此非也。十三州記曰：平舒城東九十里，有廣平城。疑是城也。尋其名狀，忖理為非。又西逕王莽城南，又西到刺山水。注之水出到刺山，西山甚層峻，未有升其嶺者。魏土地記曰：代城東五十里，有到刺山。山上有佳大黃也。其水北流逕一故亭，東城北有石人，故世謂之石人城。西北注連水，又北逕當城縣故城。西高祖十二年，周勃定代，斬陳豨於當城，即此處也。應劭曰：當桓都山作城，故曰當城也。又逕故代，東而西北流，注祁夸水。祁夸水西有隨山，山上有神廟，謂之女郎祠，方俗所祠也。祁夸水又北逕桑乾故城，東而北流，注於濕水。地理

志曰：祁夸水出平舒縣北，至桑乾入濕，是也。濕水又東北逕石山水口，水出南山北流，逕空侯城東。魏土地記曰：代城東北九十里，有空侯城也。其水又東北流，注濕水。濕水又東逕潘城縣北，東合協陽關水，水出協谿。魏土地記曰：下洛城西南九十里，有協陽關。關道西通代郡，其水東北流，歷笄頭山。關駟曰：笄頭山在潘城南，即是山也。又北逕潘縣故城，左會潘泉。故瀆瀆，舊上承潘泉於潘城中，或云舜所都也。魏土地記曰：下洛城西南四十里，有潘城。城西北三里有歷山，山上有虞舜廟。十三州記曰：廣平城東北一百一十里有潘縣。地理志曰：王莽更名樹武，其泉從廣

十數步東出城注協陽關水雨盛則通注陽旱則不  
流唯泝泉而已關水又東北流注於濕水又東逕雍  
洛城南魏土地記曰下洛城西當作西二十里有雍  
洛城桑乾水在城南東流者也濕水又東逕下洛縣  
故城南王莽之下忠也魏燕州廣甯縣廣甯郡治魏  
土地記曰去平城五十里城南二百步有堯廟濕水  
又東逕高邑亭北又東逕三臺北濕水又東逕無鄉  
城北地理風俗記曰燕語呼亡為無今改宜鄉也濕  
水又東逕溫泉水注之水上承溫泉於橋山下魏土  
地記曰下洛城東南四十里有橋山下有溫泉泉上  
有祭堂雕檐華宇被於浦上石池吐泉湯湯其下炎

涼代序是水灼焉無改能治百疾是使赴者若流池  
水北流入於濕水濕水又東左得于延水口水出塞  
外子玄鎮西長川城南小山山海經曰梁渠之山無  
草木多金玉修水出焉東南流逕且如縣故城南應  
劭曰當城西北四十里有且如城故縣也代稱不拘  
名號變改按其城郭相去遠矣地理志曰中部都尉  
治于延水出縣北塞外即修水也修水又東南逕馬  
城縣故城北地理志曰東部都尉治十三州志曰馬  
城在高柳東一百四十里俗謂是水為河頭河頭出  
戎方土俗變名耳又東逕零丁城南右合延鄉水水  
出縣西山東逕延陵縣故城北地理風俗記曰當城

西北有延陵鄉故縣也俗指謂之琦城川又東逕羅亭又東逕馬城北又東注修水又東南於宋本大甯郡北右注鴈門水山海經曰鴈門之水出於鴈門之山鴈出其間在高柳北高柳在代中其山重巒疊嶂霞舉雲高連山隱隱東出遼塞其水東南流逕高柳縣故城北舊代郡治秦始皇二十三年虜趙王遷國以為郡當作以郡王莽之所謂厭狄也建武十九年世祖封代相堪為侯國昔牽招斬韓忠於此處城在平城東南六七十里於代為西北也鴈門水又東南流屈逕一故城背山面澤北俗謂之叱嶮城鴈門水又東南流屈而東北積而為潭其陂斜長而不方東北

可二十餘里廣一十五里蒹葭蘭一作叢生焉敦水注

之道當作其水導源西北少咸之山南麓東流逕參合

縣故城南地理風俗記曰道人城北五十里有參合

鄉故縣也敦水東又澁水注之出東阜下西北流逕

故城北俗謂之和堆城又北合敦水亂流東北注鴈

門水故山海經曰少咸之山敦水出焉東流注於鴈

門之水郭景純曰水出鴈門山謂斯水也鴈門水又

東北入陽門山謂之陽門水與神泉水出葦壁北水

有靈焉及其密雲不雨陽旱愆期多禱請焉水有二

流俗謂之比連泉一水東北逕一故城東世謂之石

虎城而東北流注陽門水又東逕三會亭北又東逕

西伺道城北又東託台谷水注之水上承神泉於葦  
壁北東逕陽門山南託台谷謂之託台水汲引泉谿  
澤澤濤東注行者間一十餘渡東逕三會城南又東  
逕託台亭北又東北逕馬頭亭北東北注鴈門水鴈  
門水又東逕大甯郡北魏太和中置有修水注之即  
山海經所謂修水東流注於鴈門水也地理志曰疑  
有于延水而無鴈門修水之名山海經有鴈門之目  
而燕當作無說于延河自下亦通謂之于延水矣水側  
有桑林故時人亦謂是水為藜桑河也斯乃北土寡  
桑至此見之因以名焉于延水又東逕罽城南按史  
記蔡澤燕人也謝病歸相秦號罽成君疑即澤所邑

也世名武罽城

疑脫一字

延水又東左與寧川水合水

出西北東南流逕小甯縣故城西東南流注于延水

又東逕小甯縣故城南地理志寧縣也西部都尉治

王莽之博康也魏土地記曰大甯城西二十里有小

甯城昔邑人班丘仲居水側賣藥於甯百餘年人以

為壽後地動宅壞仲與里中數十家皆死民人取仲

尸棄于延水中收其藥賣之仲被裘從而詰之北疑

此人失怖叩頭求哀仲曰不恨汝故使人知我耳去

矣後為大夫

一作夫

餘王驛使永

當作來

甯北方人謂之謫

仙也于延水又東黑城川水注之水有三源出黑土

城西北奇源合注總為一川東南逕黑土城西又東

南流逕大甯縣西而南入延河延河又東逕大甯縣  
故城南地理志云廣寧也王莽曰廣康矣魏土地記  
曰下洛西北百三十里有大甯城于延水又東南逕  
茹縣故城北王莽之穀武也世謂之如口城魏土地  
記曰城在鳴雞山西十里南通大道西達寧川于延  
水又東南逕鳴雞山西魏土地記曰下洛城東北三  
十里有延河東流北有鳴雞山史記曰趙襄子殺代  
王於夏屋而并其土襄子迎其姊於代其姊代之夫  
人也至此曰代已亡矣吾將何歸乎遂磨笄於山而  
自殺代人憐之為立祠焉因名其疑脫一為磨笄山  
磨笄山在今保安州漢  
涿鹿縣秦上谷郡治每夜有野雞羣鳴於祠屋上

故亦謂之為鳴雞山魏土地記云代城東南二十五  
里有馬頭山其側有鍾乳穴趙襄子既害代王迎姊  
姊代夫人夫人曰以弟慢夫非仁也以夫怨弟非義  
也磨笄自刺而死使者自殺民憐之為立神屋於山  
側因名之為磨笄山未詳孰是于延水又南逕且居  
縣故城南王莽之久居也舊本作王莽之其水東南  
流注於濕水地理志曰于延水東至廣寧入治非矣  
又東過涿鹿縣北

涿水出涿鹿山世謂之張公泉東北流逕涿鹿縣故  
城南王莽所謂褫陸也黃帝與蚩尤戰於涿鹿之野  
留其民於涿鹿之河即於是處也其水又東北與波

一作阪泉合其水導源縣之東泉魏土地記曰下洛

城東南六十里有涿鹿城城東一里有陂泉泉土有

黃帝祠晉太康地理記曰陂泉亦地名也泉水東北

流與蚩尤泉會水出蚩尤城城無南古本作東面魏土地

記稱涿鹿城東南六里有蚩尤城泉水淵而不流霖

雨併則流注陂泉亂流東北入涿水涿水又東逕平

原郡南魏徙平原之民置此故立僑郡以統流離涿

水又東北逕祚亭北而東北入濕水亦云涿水枝分

入匈奴者謂之涿耶地理潛顯難以究昭非所知也

濕水又東南左會清夸水亦謂之滄河也水出長亭

南西逕北城邨故城北又西北平鄉川水注之水出

平鄉亭西西北流注清夸水清夸水又西北逕陰莫

亭在居庸縣南十里清夸水又西會牧牛山魏土地

記曰沮陽城東八十里有牧牛山下有九十九泉即

滄河之上源也山在縣東北三十里山上有道武皇

帝廟耆舊云山下亦有百泉競發有一神牛駁身自

山而降下飲泉竭故山得其名今山下導九十九泉

積以成川西南流國宋本作谷水與浮圖溝水注之出夷

輿縣故城西南王莽以為朔調亭也其水俱西南注

於滄水又西南右合地裂溝古老云晉世地裂分此

界間成溝壑有小水俗謂之分界水南流入滄河又

西逕居庸縣故城南魏上谷郡治昔劉虞攻公孫瓚

不克北保此城為瓚所擒有粟水入焉水出縣下城  
西枕水又屈逕其縣南南注滄河又西與右陽溝水  
合水出縣東北西南流逕居庸縣城北西逕大翻小  
翻山南高巒截雲層陵斷霧雙阜共秀競舉羣峰之  
上郡人王次仲少有異志年及弱冠變蒼頡舊文為  
今隸書秦始皇昔官務煩多以次仲所易文簡便於  
事要奇而名之三徵而輒不至次仲履真懷道窮數  
術之美始皇怒其不恭令檻車送之次仲首發於道  
古本化為大鳥御覽引出在車外翻飛而去落二翻  
於斯山故其峰巒有大翻小翻之名矣魏土地記曰  
沮陽城東北六十里有大翻小翻山山上神名大翻

神山屋東有溫湯水口其山在縣西北二十里峰舉  
四十里上廟則次仲廟也右出溫湯療治萬病泉所  
發之麓俗謂之土亭山此水炎熱倍甚諸湯下足便  
爛人體療疾者要須別引消息用之耳不得言謂不

言其熱耳言之

次翻山

宋本作大翻山

東其水東南流左會

陽溝水亂流南注滄河滄河又左得清夸水口魏土

地記曰牧牛泉西流與清夸水合者也自下二水互

受通稱矣清夸水又西靈亭城水注之水出馬蘭西

澤中眾泉瀉流

宋本作溜

歸於澤澤水所鍾以成溝瀆瀆

水又左與馬蘭谿水會水導馬蘭城北負山勢因

阿成谿民居所給唯仗此水水南流出城東南入澤

水澤水又南逕靈亭北又屈逕靈亭東落次仲鳥翮  
 於此故是亭有靈亭之稱矣其水又南流注於清水  
 清水竝當作清又西得泉溝水會水導源川南平地北  
 注清夸水清夸水又西南得桓公泉蓋齊桓公霸世  
 北伐山戎過孤竹西征東馬縣車上卑耳之西極故  
 水受斯名也水源出沮陽縣東西而當作而西北流入清  
 夸水清夸水又西逕沮陽縣故城北秦始皇上谷郡  
 治此王莽改郡曰朔調縣曰沮陰關駟曰涿鹿東北  
 至疑脫一上字谷城六十里魏土地記曰城北有清夸水  
 西流也其水又屈逕其城西南流注於濕水濕水南  
 至馬陘山謂之落馬河

又東南出山

濕水又南入山瀑布飛梁縣河注壑湍湍十許丈謂  
 之落馬洪抑亦孟門之流也濕水自南出山謂之清  
 泉河俗亦謂之曰干水非也濕水又東南逕良鄉縣  
 之北界歷梁山南高粱水出焉

過廣陽薊縣北

廣陽今京師薊縣今大興

濕水又東逕廣陽縣故城北謝承漢書曰世祖與銚  
 期出薊至廣陽欲南行即此城也謂之小廣陽濕水  
 又東北逕薊縣故城南魏氏土地記曰薊城南七里  
 有清泉河而不逕其北蓋經誤證矣昔周武王封堯  
 後於薊今城內西北隅有薊丘因丘以名邑也猶魯



之曲阜齊之營丘矣武王封召公之故國也秦始皇  
二十三年滅燕以為廣陽郡漢高帝以封盧綰為燕  
王更燕國城有萬載宮光明殿王莽改曰廣公縣曰  
代成東掖門下舊慕容雋立銅馬象處昔慕容廆有  
駿馬赭白有奇相逸力至雋光壽元年四十九矣而  
駿逸不虧雋奇之比鮑氏驄命鑄銅以圖其象親為  
銘讚鐫頌其翊象成而馬死矣大城東門內道左有  
魏征南將軍建城鄉景侯劉靖碑晉司隸故尉  
王密表功加於民宜在祀典以元嘉四年九月二十  
日刊石建碑揚於後葉矣濕水又東與洗馬溝水合  
水上承薊水西注大湖湖有二源水俱出縣西北

地道泉流結西湖湖東西二里南北三里蓋燕之舊  
池也淶水激澹川亭望遠亦為遊矚之勝所也湖水

東流為洗馬溝側城南東門注昔鈹期啓戟處也後漢

書鈹期從光武徇薊時薊中起兵應王郎之檄光武  
趣駕出百姓聚觀滿道不得行期騎馬奮戟瞋目大  
呼曰趣眾皆披靡及至城門已閉攻之得出其水又東入濕水濕水又東

逕燕王陵南陵有伏道西北出薊城中景明中造浮

圖建利當作剎窮泉掘得此道王府所禁莫有尋者通

城西北大陵而是二基趾盤疑作固猶自高壯竟不

知何王陵濕水又東南高粱之水注焉水出薊城西

北平地泉東注逕燕王陵北又東逕薊城北又東南

流魏氏土地記曰薊東一十里有高粱之水者其水

又東南入濕水也

又東至漁陽雍奴縣西入笥溝

漢光武建武二年封潁川太守寇恂為雍奴侯魏遣張郃樂進圍雍奴即此城矣笥溝水之別名也魏氏土地記曰清泉河上承桑乾河東流與潞河合濕水東入漁陽所在枝分故俗諺云高粱無上源清泉無下尾蓋以高粱微涓淺薄裁足津通馮藉涓流方成川則清泉至潞所在枝分夏為微津散漫難尋故也

水經卷十三

水經卷十四

漢桑欽撰

後魏酈道元注

濕餘水

沽水

鮑丘水

濡水

遼水

小遼水

浪水

濕餘水出上谷居庸關東

關在沮陽城東南六十里居庸界故關名矣使者入

上谷耿況迎之於居庸關即是關也其水導源關山

南流歷故關下谿之東岸有石室三層其戶牖扇扉

悉石也蓋故關之候臺矣南則絕谷累石為關址崇

墉峻壁非輕功可舉山岫層深側道褊狹林郭據嶮

古本作林郭遠嶮蓋遠險之譌吳本改為據誤路才容軌曉禽暮獸寒鳴相

和羈官遊子聆之者莫不傷思矣其水歷山南逕軍都縣界又謂之軍都關續漢書曰尚書盧植隱上谷軍都山也其水南流出關謂之下口水流潛伏十許里是也

又東流過軍都縣南又東流過薊縣北

濕餘水故瀆東逕軍都縣故城南又東重源潛發積而為潭謂之濕餘潭又東流易荆水注之其水導源

西北逕千蓼泉亦曰丁蓼水東南流逕郁山西謂之

易荆水公孫瓚之敗於鮑丘也走保易荆疑岨此水

也范曄漢書麴義攻公孫瓚破之於鮑丘瓚遂保易

州歸義縣南十八里魏志瓚傳亦云瓚軍數敗乃走還易京固守此云易荆正同但字異耳易荆

水又東左合虎眼泉水出平川東南流入易荆水又

東南與孤山之水合水發川左導源孤山東南流入

易荆水謂之塔界水又東逕薊城又東逕平昌縣故

城南又謂之昌平水魏氏土地記曰薊城東北一百

四十里有昌平城城西有昌平河又東北注濕餘水

濕餘水又東南流左右芹城水宋本作芹城水注之水出北山

南逕芹城又古本作水東南流注濕餘水濕餘水又東南

流逕安樂故城西更始使謁者韓鴻北徇承制拜吳

漢為安樂令即此城也

又北屈東南至狐奴縣西入於沽河

昔彭寵使狐奴令王梁南助光武起兵自是縣矣濕

餘水於縣西南東入沽河故地理志曰濕餘水自軍都縣東至潞南入沽是也

沽河從塞外來

沽河出禦夸鎮西北九十里丹花嶺下東南流大谷水注之水發鎮北大谷谿西南流逕獨石北界石孤生不因河而自峙又南九泉水注之水導北川左右翼注入川共成一水故有九源之稱其水南流至獨石注大谷水大谷水又南逕獨石西又南逕禦夸鎮城西魏太和中置以捍北狄也又東南尖谷水注之水源出鎮城東北尖谿西南流逕鎮城西南流注大谷水亂流南注沽水又南出峽岸有二城世謂之

獨固門以其藉嶮馮固易為依居宋本一作據疑作據兼壁升

聳疎通若門故得是名也沽水又南左合乾谿水引

北川西南逕一故亭東又西南注沽水沽水又西南

逕赤城東趙建武年并州刺史王霸為燕所敗退保

此城城在山阜之上下抗深隍谿水之名藉以變稱

故河有赤城之號矣沽水又東南與鵲谷水合有二

源南即陽樂水也出且居縣漢志且居縣有樂陽水地理志曰

水出縣東北流逕大翻山小翻山北歷女祁縣故城

南地理志曰東部都尉治王莽之祁縣也世謂之橫

水又謂之陽曲河又東南逕一故亭又東左與舊鹵

水合水之出西北山東南流逕舊鹵城北城在居庸

縣西北二百里故名云候鹵太和中更名禦夸鎮又  
 東南流注陽樂水陽樂水又東南逕豸狼山南山石  
 白一作色特上亭亭孤立超出羣山之表又東南逕溫  
 泉東泉在山曲之中又逕赤城西屈逕其城南東南  
 入赤城河河水又東南右合高峰水水出高峰戍東  
 南城在山上其水西南流又屈而東南入沽水沽水  
 又西南流出山逕漁陽縣故城西而南合七度水水  
 出北山黃頰谷故亦謂之黃頰水東南流注於沽水  
 沽水又南漁水注之水出縣東南平地泉流西逕漁  
 陽縣故城南考諸地說則無聞所識釋識釋考地尋  
 川則有應氏疑有脫誤自今城在斯水之陽有符應說漁

陽之名當屬此秦發閭左戍漁陽即是城也漁陽又  
 西南入沽水又南與羸山之水合水出漁陽城南小  
 山魏氏土地記曰城南五里有羸山其水西南入沽  
 水沽水又南逕安樂縣故城東晉書地道記曰晉封  
 劉禪為公國俗謂之西潞水也

南過漁陽狐奴縣北西南與濕餘水合為沽河

沽水西南流逕狐奴山西又南逕狐奴縣故城西漁  
 陽太守張堪於縣開稻田教民植種百姓得以殷富  
 童謠歌曰桑無附枝麥秀兩岐張君為政樂不可支  
 視事八年匈奴不敢犯塞沽水又南陽重溝水注之  
 出狐奴山南轉逕狐奴城西王莽之所謂舉符也側

城南注右會沽水沽水又南濕餘水注之沽水又南  
左會鮑丘水世所謂東潞也沽水又南逕潞縣爲有  
潞名潞河也魏氏土地記曰城西三十里有潞河也  
又東南至雍奴縣西笥溝

濕水入焉俗謂之合口也又東鮑丘水於縣西北而  
東出焉

又東南至泉州縣與清河合東入於海清河者派河尾  
也

沽河又東南逕泉州縣故城東王莽之泉調也沽水  
又東南合清河也今無水清湛漳洹滌易涑濡沽寧  
池同歸於海故經曰派河尾也

鮑丘水從塞外來南過漁陽縣東

鮑丘水出禦夸北塞中南流逕九莊嶺東俗謂之大  
榆河又南逕鎮東南九十里西密雲戍西又南左合  
道人谿水水北川南流逕孔山西又歷密雲戍東左  
合孟廣峒水水出峒下峒甚增峻峨峨冠衆山之表  
其水西逕孔山南上有洞穴開明故土俗以孔山流  
稱峒水又西南至密雲戍東西注道人水亂流逕密  
雲戍城南右會大榆河有東密雲故是城言西矣大  
榆河又東南流白楊泉水注之北發白楊谿望雖疑  
右注大榆河又東南龍芻谿水自淩注之大榆河又  
東南峽逕安州舊漁陽郡之滑鹽縣南左合縣之北

谿水水出縣北廣長塹南太和中掘此以防北狄其  
水南流逕滑鹽縣故城東王莽更名匡德也漢明帝  
改曰鹽田右承治世謂之斛鹽城西北去禦夸鎮二

百里南注鮑丘水又南逕儻谿縣故城東古本作南

故城按漢書地理志漁陽郡有庠王莽更之曰敦德

也鮑丘水又西南逕獮平縣故城東王莽之所謂平

獮也又南合三城水水出四古本里山西逕平獮城

謂之三城水又逕香陁山上悉生橐本香世故名焉

又西逕石窟南窟內寬廣行者依焉窟內有水淵而

不流栖薄者取給焉又西北逕伏凌山南與石門水

合水出伏凌山山高峻巖鄣寒淡陰崖積雪凝冰夏

結事同離騷峨峨之詠故世人因以名山也水西南

流注之是水有桑谷之名蓋公出桑谿故也又西南

逕獮平城東南而右注鮑丘水鮑丘水東南逕漁陽

郡治也秦始皇二十二年置王莽更名通路縣曰得

漁地理志王莽名漁陽縣曰鮑丘水又西南流公孫

瓚既害劉虞烏丸思劉氏之德迎其子和合衆十萬

破瓚於是水之上斬首一萬鮑丘水又西南歷狐奴

城東又西南流注之於沽河亂流而南

又南過潞縣西

鮑丘水入潞通得鮑丘之稱矣高粱水注之首受濕

水於戾陵堰水北有梁山山有燕刺王旦之陵故以

戾陵名堰水自堰枝分東逕梁山南又東北逕劉靖

碑北碑云宋本作魏使持節都督河北道諸軍事征

北將軍建城鄉侯沛國劉靖字文恭登梁山以觀源

流相際相際疑作相原際以度形勢嘉武安之通渠美秦民

之殷富乃使帳下督丁鴻軍士千人以嘉平二年立

遏遏當作竭下同洛陽記云于金竭舊堰穀水積石為竭也於水道高梁河造戾

陵遏開車箱渠其遏表云高梁河水者出自并州黃

河之別源時長岸峻固直截中流積石籠以為主遏

高一丈東西長三十丈南北廣七十餘步依北岸立

水門門廣四丈立水十丈山川宋本作山水暴戾則乘遏

東下平流守常則自門地宋本作北入灌田歲二千頃凡

所封地百餘萬畝至景元三年辛酉詔書以民食轉

廣陸費不贍遣謁者樊晨覈制水門限田千頃刻地

四千三百一十六頃出給郡縣改定田五千九百三

十頃水流乘車箱渠自薊西北逕昌平東盡漁陽潞

縣凡所潤舍宋本作合四五百里所灌田萬有餘頃高下

孔濟原隰底平疏之使溉浹之斯散導渠口以為濤

門灑漉池以為甘澤施加於當時敷被於後世晉元

康四年君少子驍騎將軍平鄉侯弘受命使持節監

幽州諸軍事領護烏丸校尉寧朔將軍遏立積三十

六載至五年夏六月洪水暴出毀損四分之三乘宋本

作剽疑作割書曰湯湯北岸七十餘丈上渠車箱所

洪水方割作剽亦誤



在漫溢追惟前立遏之勳親臨山川指授規略命司馬關內侯逢惲內外將士二千人起長岸立石渠修立遏治水門門廣四丈立水五尺興復載利通塞之宜準遵舊制凡用功也漢有餘焉諸部王侯不召而自至繼負而疑脫一趨字事者蓋數千人詩載經始勿亟易稱民忘其勞斯之謂乎於是二府文武之士感秦國思鄭渠之績魏人置豹祀之義乃遐慕仁政追述成功元康五年十月十一日刊石立表以紀勳烈并記遏制度永為後式焉事見其碑詞又東南流薊縣北又東至潞縣注於鮑丘之水又南逕潞縣故城西王莽之通潞亭也漢光武遣吳漢耿弇等破銅馬五

幡於潞東謂是縣也屈而東南流逕潞城南世祖拜彭寵為漁陽太守治此寵叛光武遣游擊將軍鄧隆伐之軍於是水之南光武策其必敗果為寵所破遺壁故壘存焉鮑丘水又東南入夏澤澤南紆曲渚二十餘里北佩謙澤眇望無限也謙澤一作諫澤無限疑作無垠又南至雍奴縣北屈東入於海

鮑丘水自雍奴縣故城西北舊分笥溝水東出合笥溝斷眾川東注混同一瀆東逕其縣北又東與洵河合水出右北平無終縣西山白楊谷西北流逕平谷縣屈西南流獨樂水入焉水出北抱犢固南逕平谷縣故城東後漢建武元年光武遣十二將追大槍五

幡及平谷大破之於是縣也其水南流入於洵洵水  
 又東舊本無東字左合盤山水水出山上其山峻嶮人跡  
 罕交去山三十許里望山上水可高二十餘里素湍  
 皓然頽波歷谿沿流而下自西北轉注於洵水洵水  
 又東南逕平谷縣故城東南與洵河會水出北山山  
 在儂奚縣故城東南東南流逕博陸故城北又屈逕  
 其城東世謂之平陸城非也漢武帝璽書封大司馬  
 霍光為侯國文潁曰博大陸平取其嘉名而無其縣  
 食邑北海河東薛瓚曰按漁陽有博陸城謂此也今  
 其宋本居山之陽處平陸之上市帶川流面據四水  
 文氏所謂無縣有嘉美名也洵水又東南流逕平谷

縣故城西而東南流注於渠洵河洵河又南逕絳城  
 東而南合五百溝水水出匕山北東逕平谷縣之絳  
 城南東入於洵河洵河又東南逕臨河城北屈而歷  
 其城東側城南出竹書紀年梁惠成王十六年齊師  
 及燕戰於洵水齊師遁即是水也洵水又南入鮑丘  
 水又東合泉州渠口故瀆上承宰池水於泉州縣故  
 以泉州為名北逕泉州縣東又北逕雍奴縣東西去  
 雍奴故城一百二十里自虘池一作虘池後文凡虘池字皆同北入  
 其下歷水澤一百八十里入鮑丘河謂之泉州口陳  
 壽魏志曰曹太祖以蹋頓擾邊公將征之從洵口鑿  
 渠逕雍奴泉州以通河海者也今無水鮑丘水又東

庾水注之水出右北平徐無縣北塞中而南流歷徐無山得黑牛谷水又得沙谷水並西出山東流注庾

水昔田于秦避難居之衆至五千家于秦當作子秦按魏志田疇字

子泰北平無終人避公孫瓚之難遂入徐無山中營溪險平敞地而居百姓歸之數年間至五千餘家

開山圖曰山出不灰之木生火之石按注云其木色

黑似炭而無葉有石赤色如丹以一石相磨則火發

以燧無火可以終身宋本作以燧無灰之木可以終身今則無之其

水又逕徐無縣故城東王莽之北順亭魏氏土地記

曰右北平城東北一百一十里有徐無城其水又西

南與周盧谿水合水出徐無山東南流注庾水庾水

又西南流灑水注之水出右北平俊靡縣王莽之俊

麻也世謂之車輦水又東南流與溫泉水合水出北

山谿即溫源也養疾者不能澡其炎漂以其過灼故

魏氏土地記曰徐無城東有溫湯即此也其水南流

百步便伏流入於地下水盛則通注灑水又東南逕

石門峽山之高嶄絕壁立洞開俗謂之石門口漢中

平四年漁陽張純反殺右北平太守劉政遼東太守

陽紘中平五年與中郎將孟溢率公孫瓚討純戰於

石門大破之灑水又東南流謂之北黃水又屈而為

南黃水又西南逕無終山即帛仲理所合神丹處也

又於是山作金五千斤以救百姓山有陽翁伯玉田

在縣西北有陽公壇社即陽公之故居也搜神記曰

雍伯雒陽人至性篤孝父母終沒葬之於無終山山  
高八十里而上無水雍伯置飲焉有人就飲與石一  
斗令種之玉生其田北平徐氏有女雍伯求之要以  
白璧一雙媒者致命伯至玉田求得五雙徐氏妻之  
遂即嫁焉嫁疑作家蓋娶徐氏即家於此陽氏譜敘言翁伯是周景  
王之孫食采陽樊春秋之末爰宅無終因陽樊而易  
氏焉愛仁宋本作愛人博施天祚玉田其碑文云居於縣  
北六十里翁同之山後路徙於西山之下陽公又遷  
焉而受玉田之賜情不好寶玉田自去今猶謂之為  
玉田陽子寶曰於種石處四角作大石柱各一丈中  
央一頃之地名曰玉田至今相傳云田玉當作玉田之揭

起於此矣而今不知所在同之譜敘自去文矣此疑

有謬藍水注之水出北山東屈而南流逕無終縣故

城東故城無終子國也春秋襄公十四年無終子嘉  
父使孟樂如晉因魏絳納虎豹之皮請和諸戎是也  
故燕地矣秦始皇二十二年滅燕置右北平郡治此  
王莽之所謂北順也漢世李廣為郡出遇伏石謂虎  
也射之飲羽即此處矣魏氏土地記曰右北平城西  
北百三十里有無終城其水又南入灑水灑水又西  
南入於庚水地理志曰灑水出俊靡縣南至無終東  
入庚一作庚下同水庚水世亦謂之為柘水也南逕燕山  
上縣巖之側有石鼓去地百餘丈望若數百石因有

石梁貫之鼓之東南有石疑脫一援桴狀同擊勢者

舊言燕山石鼓鳴則土有兵庚水又南逕北平城西

而南入鮑丘水謂之柘口鮑丘水又東逕右北平郡

故城南魏氏土地記曰薊城東北三百里有右北平

城鮑丘水又東巨梁水注之水出土垠縣北陳宮山

西南流逕觀雞山謂之觀雞水水東有觀雞寺寺內

有大堂甚高廣可容千僧下悉結石為之上加塗墍

基內疏通枝經脈散基側室外四出爨火炎勢內流

一堂盡溫蓋以此土寒嚴霜氣肅猛出家沙門率皆

貧薄施主慮闕道業故崇斯構是以志道者多栖託

焉其水又西南流又宋本合區落水出縣北山東南

流入巨梁水巨梁水又西逕土垠縣故城西左會寒

渡水水出縣東北西南流至縣右注梁河梁河又南

澗于水注之水出東北山西流逕土垠縣故城東西

南流入巨梁水又東南右合五里水水發北平城東

北五里山故世以五里名溝一名田繼泉西流南屈

逕北平城東東南流注巨梁河亂流入於鮑丘水巨

梁自是水之南極虘池西至泉州雍奴東極於海謂

之雍奴藪其澤野有九十九澌投流條右當作枝往

往逕通非唯梁河鮑丘歸海者也

濡水從塞外來東南過遼西合支縣北

濡水出禦夸鎮東南其水二源雙川夾山西北流出

山合成一川又西北逕禦夸故城東鎮北百四十里  
北流左道則連泉水注之出故城東西北流逕故城  
南又西北逕淶水池南其水淵而不流其水又西屈  
而北流又東逕故城北連結兩池洺謂之連泉浦又  
東北注難河難河右則汗水入焉水出東臨南西北  
流逕沙野南北人名之曰沙鎮東北二百三十里西  
北入難河濡難聲相近狄俗語譌耳濡水又北逕沙  
野西又北逕箕安山東屈而東北流逕沙野北東北  
流逕林山北水北有池潭而不流濡水又東北流逕  
孤山南東北流呂泉水注之水出呂泉臨西東南流  
屈而東逕臨南東北流三泉水注之其源三泉鴈次

合呂泉水鎮東北四百里東南注呂泉水呂泉水又  
東逕孤山北又東北逆流水注之水出東南導泉西  
流右屈而東北注木林山水會之水出山南東注逆  
水亂流東北注濡河濡河又東盤泉入焉水自西北  
東南流注濡河濡河又東南水流迴曲謂之曲河鎮  
東北三百里又東出峽入安州界東南流逕漁陽白  
檀縣故城地理志曰濡水出縣北蠻中漢景帝詔李  
廣曰將軍其帥師東轅弭節白檀者也又東南流右  
與要水合水出塞外三川竝導謂之大要水也東南  
流逕要陽縣故城東本都尉治王莽更之曰要術矣  
要水又東南流逕白檀縣而東南流入於濡濡水又

東而南索頭水注之水北流南逕廣陽僑郡西魏分  
右北平置今安州治又南流注於濡水濡水又東南  
流武列水入焉其水三川派合西源右為谿水亦曰  
西藏水東南流出谿與蟠泉水合泉發州東十五里  
東流九十里東注西藏水西藏水又西南流東藏水  
注之水出東谿一曰東藏水西南流出谷與中藏水  
合水導中谿南流出谷南注東藏水故曰其川曰三  
藏川水曰三藏水東藏水又南右入西藏水亂流右  
會龍泉水水出東山下淵深不測其水西南流注於  
三藏水三藏水又東南流與龍芻水合而出於龍芻  
之谿東流入藏水又東南流逕列谿謂之武列水東

南歷石挺

挺一竹

下左層巒之上有孤石雲舉臨崖危

峻可高百餘仞牧守所逕命選練之士彎弧矢無能

居其崇標者其水東合流入濡濡水又東南五渡水

注之水北出安樂縣丁原山南流逕其縣故城西本

三會城也其水南入五渡塘於其川也流紆曲溯涉

者頻濟故川塘取名矣又南流注於濡濡水又與高

石水合水東出安樂縣東山西流歷三會城南西入

五渡川下注濡水濡水又東南逕盧龍塞塞道自無

終縣東出渡濡水向林蘭陁東至清陁盧龍之嶮峻

阪縈折故有九崢之名矣燕景昭元璽二年遣將軍

步渾治盧龍塞道焚山刊石令通方軌刻石嶺上以

望事功其銘尚存而庾杲之注楊都賦言盧龍山在  
平罡城北殊為孟浪遠失事實余按盧龍東越清陁  
至凡城二百許里目凡城東北出趣平罡故城可百  
八十里向黃龍則五百里故陳壽魏志田疇引軍出  
盧龍塞塹山堙谷五百餘里逕白檀歷平罡登白狼  
望柳城平罡在盧龍東北遠矣而仲初言在南非也  
濡水又東南逕盧龍故城東漢建安十二年魏武征  
蹋頓所築也濡水又南黃洛水注之水北出盧龍山  
南流入於濡濡水又東南水又合焉水又舊本作水  
各宋本作洛水  
合水出盧龍塞西南流注濡水又合屈而注得去潤  
水又會敖水二水竝自盧龍西注濡水又東南流逕

令支縣故城東王莽之令氏亭也秦始皇二十二年  
分燕置遼西郡令支縣焉縣宋本作隸魏氏土地記曰肥

如城西十里有濡水南流注逕孤竹城西右合玄水  
也謂之小濡水非也水出肥如東北玄谿西南流逕  
其縣東東屈南轉西迴逕肥如縣故城南俗又謂肥  
如水非也故城肥子國應劭曰晉滅肥肥子奔燕燕  
封於此故曰肥如也漢高帝六年封蔡寅為侯國西  
南流右合盧水水出縣東北沮谿南流謂之大沮水  
又南左合陽樂水水出東北陽樂縣地理風俗記曰  
陽樂故燕也遼西郡治秦始皇二十二年置魏氏土  
地記曰海陽城西南有陽樂城其水又西南入於沮



水謂之陽口沮水又西南小沮水注之水發冷谿世謂之冷池又南得溫泉水口注之出東北溫谿自谿西南流入於小沮水小沮水又南流與大沮水合而為盧水也桑欽說盧子之書言晉既滅肥遷其族於盧水盧水有二渠號小沮大沮合而入於玄脫一水字盧水又南與溫水合水出肥如城北西流注於玄水地理志曰盧水又南入玄水玄水又西南逕孤竹城北西入濡水故地理志曰玄水東入濡蓋自東而注也地理志曰令支有孤竹故城孤竹國也史記曰孤竹君之二子伯夸叔齊讓國於此而餓死於首陽漢靈帝昔遼西太守廉翻夢人謂已曰余孤竹君之子伯

夸之弟遼海漂吾棺擲聞君仁善願見藏覆明日視之水上有浮棺矣宋本作啗笑者皆無疾而死於是改葬之晉書地道志曰遼西人見遼水有浮棺欲破之語曰我孤竹君也汝破我何為因為立祠焉祠在山上城在山側肥如縣南十二里水之會也又東南過海陽縣西南入於海

濡水自孤竹城東南逕主鄉北瓠溝水注之出城東南東流注濡水濡水又逕牧城南分為二水北水枝出世謂之小濡水也東逕樂安亭北東南入海濡水東南流逕樂安亭南東與新河故瀆合自雍奴縣承鮑丘水東出謂之鹽關口魏太祖征蹋頓與洵口俱

導也世謂新河矣陳壽魏志以通河海也新河又東北絕庾水又東北出逕右北平絕洶渠之水又東北逕昌城縣故城北至至宋本作故王莽之淑武也新河又東為二水枝瀆東南入海新河自枝渠東出合封大水謂之交流合水出新平縣西南流逕新平縣故城西地理志遼西之屬縣也又東南流龍鮮水注之水出縣西北世謂之馬頭山二源俱導南合一川東流注封大水地理志曰龍鮮水東入封大水者也亂流南會新河南流於海地理志曰封大水於海陽縣南入海新河又東出海陽縣與緩靈水會水出新平縣東北世謂之大籠山東南流逕令支城西西南流與

新河合南流於海地理志曰緩靈水與封大水皆南入海新河又東與素河會謂之白水口出令支縣之藍山南合新河又東南入海新河又東至九過口枝分南注海新河又東逕海陽縣故城南漢高祖六年封搖母餘為侯國魏土地記曰令支城南六十里有海陽城者也新河又東與清水會水出海陽縣東南流逕海陽城東又南合新河又南流一十許里西入九過一作過注海新河東絕清水又東木究水出焉南入海新河又東左迤為孔陽孤淀名宋本無名字右絕新河南注海新河又東會於濡濡水又東南至案縣碣石山文穎曰碣石在遼西案縣王莽之選武也案縣

并屬臨渝王莽更臨渝為馮德地理志曰大碣石山  
 在右北平驪成縣西南王莽改曰碣石也漢武帝亦  
 嘗登之以望巨海而勒其石於此今枕海有石如壩  
宋本道數十里當山頂有大石如柱形往往而見立  
作甬於巨海之中潮水大至及潮波退不動不沒不知淡  
 淺世名之天橋柱也狀若人造要亦非人力所就韋  
 昭亦指此以為碣石也三齊略記曰始皇於海中作  
 石橋海神為之豎柱始皇求為當作相見神曰我形  
 醜莫圖我形當與帝相見乃入海四十里見海神左  
 右莫動手工人潛以脚畫其狀神怒曰帝負約速去  
 始皇轉馬還前脚猶立後脚隨崩僅得登岸畫者溺

死於海眾山之石皆傾注今猶岌岌東趣疑即是也  
 濡水於此南入海而不逕海陽縣西也蓋經誤證耳  
 又按管子齊桓公二十年征孤竹來管子至卑耳之  
 谿十里闞管子然止矐然視授弓將射引而未發謂  
 左右曰見前乎左右對曰不見公曰寡人見長尺而  
 人物具焉冠右祛衣走馬前豈有人若此乎管仲對  
 曰臣聞豈山之神有偷兒管子長尺人物具霸王  
 之君興則豈山之神見且走馬前走導也祛衣示前  
 有水右祛衣示從右方涉也至卑耳之谿有贊水者  
 從左方涉其溪及冠右方涉其溪至膝已涉陸宋本  
 濟桓公拜曰仲父之聖宋本有至字此寡人之私罪也久

矣今自孤竹南出則巨海矣而滄海之中山望多矣  
然卑耳之川若贊谿者亦不知所在也昔之漢世海  
水波襄吞食地廣當同碣石苞淪洪波也

大遼水出塞外衛白平山東南入塞過遼東襄平縣西  
按此西字舊本作注誤今改正

遼水亦言出砭石山自塞外東流直遼東之望平縣  
西王莽之長說也屈而西南流逕襄平縣故城西秦

始皇二十二年滅燕置遼東郡治此漢高帝八年封

紀通為侯國王莽之昌平也故平州治又東逕舊本無又

東逕三字吳本增之遼隧縣故城西王莽更名之曰順陸也公

孫淵遣將軍畢衍拒司馬懿於遼隧即是處也遼水

又南歷縣有小遼水其流注之也

又東南過房縣西

地理志曰房故遼東之屬縣遼水又右會白狼水水

出右北平白狼縣東南南下當有逕字廣成縣北流西北屈

逕廣成縣故城南王莽之平虜也俗謂之廣都城又

西北石城川水注之水出西南石城山東南流逕石

城縣故城南地理志曰右北平有石城縣北屈逕白

鹿山西即白狼山也魏書國志曰遼西單于蹋頓尤

強為袁氏所厚故袁尚歸之數入為害公出盧龍塹

山堙谷五百餘里未至柳城二百里尚與蹋頓將數

萬騎逆戰公登白狼山望柳城卒與虜遇乘其不整

縱兵擊之虜衆大崩斬蹋頓胡漢降者二十萬口英雄記曰曹操於是擊馬鞍於馬上作十片即於此也博物志曰魏武於馬上逢獅子使格之殺傷甚衆王乃統宋本率常從健兒數百人擊之獅子哮呼奮越左右咸驚王忽見一物從林中出如狸趨上王車輒上獅子將至此獸便跳上獅子頭上獅子即伏不敢起於是遂殺之得獅子而還未至洛陽四十里洛陽雞狗皆無鳴吠者也其水又東北入廣成縣東注白狼水白狼水北逕白狼縣城東王莽更名伏狄白狼水又古本東方城川水注之水發川西南山下流北屈逕一故城西世謂之雀目城東屈逕方城北東入

白狼水白狼水又東北逕昌黎縣故城西地理志曰交黎也東部都尉治王莽之禽虜也應劭曰今昌黎也高平川水注之水出西北平川東流逕倭城北蓋委也人從之下疑又東南逕乳樓城北蓋逕戎鄉邑兼夸稱之又東南注白狼水白狼水又東北自魯水注之導西北遠山東南注白狼水白狼水又東北逕龍山西燕慕容晃別本以柳城之北龍山之南福地也使陽裕築龍城改柳城爲龍城縣十二年黑龍白龍見於龍山晃親觀龍去二百步祭以太牢二龍交首嬉翔解角而去晃悅大赦號新宮曰和龍宮立龍翔祠於山上白狼水又北逕黃龍城東十三州志曰

遼東屬國都尉治昌黎道有黃龍亭者也魏營州刺史治魏氏土地記曰黃龍城西南有白狼河東北流附城東北下即是也又東北濫真水出西北塞外東南歷重山東南入白狼水白狼水又東北出東流為二水右水疑即渝水也地理志曰渝水首受白狼水西南巡山逕一故城以為河連城疑是臨渝縣之故城王莽曰馮德者矣渝水南流東屈與一水會世名之曰檻倫水蓋戎方之變名耳疑即地理志所謂侯水北入渝者也十三州志曰侯水南入渝地理志言蓋自北而南也又西南流注於渝渝水又東南逕一故城東俗曰女羅城又南逕營丘城西營丘在齊而

名之於遼燕之間者蓋燕齊遼迴宋本作遠舊本作迴僑分所

在其水東南入海地理志曰渝水自塞南入海一水

東北出塞為白狼水又東南流至房縣至當作於遼

魏氏土地記曰白狼水下入遼也

又東過安市縣西南入於海

十三州志大遼水自塞西南至安市入於海

又玄菟高句麗縣有遼山小遼水所出西南至遼隧縣

入於大遼水也

縣故高句麗相之國也漢武帝元封二年平右渠置

玄菟郡於此王莽之下句麗水出遼山西南流逕遼

陽縣與大梁水會水出北塞外西南流逕至遼水故

地理志曰大梁水西南至遼陽入遼郡國志曰縣故屬遼東後入玄菟其水西南流故謂之為梁水也小遼水又西南逕襄平縣為淡淵晉永嘉三年涸小遼水又逕襄平縣入大梁水司馬宣王之平遼東也斬公孫淵於斯水之上者也

湏水出樂浪鏤方縣東南過於臨湏縣東入於海

許慎云湏水出鏤方東入海一曰出湏水縣十三州

志曰湏水縣在樂浪東北鏤方縣在郡東蓋出其縣

而逕鏤方也

鏤方也之下宋本原缺十二字

昔燕人衛滿自湏水而

至朝鮮朝鮮故箕子國也箕子教民以義田織信厚

約以八法而下知禁遂成禮俗戰國昔滿乃王之鄰

王險城地方數千里至其孫右渠漢武帝元封二年遣樓船將軍楊僕左將軍荀彘討右渠破渠於泅水遂滅之若湏水東流無渡湏之理其地今高句麗之國治余訪蕃使言城在湏水之陽其水西流逕故樂浪朝鮮縣即樂浪郡治漢武帝置而西北流故地理志曰湏水西至增地縣入海又漢興以朝鮮為遠循遼東故塞至湏水為界考之今古於事差謬蓋經誤證也

水經卷十四

洛水出京兆上洛縣謹舉山

地理志曰洛出冢嶺山山海經曰出上洛西山又曰

謹舉之山洛水出焉東與丹水合水出西北竹山東

南流注於洛

洛水又東戶水注之

水北出發戶山南流入洛戶一作戶按山海經云戶

其中多美玉是知戶字譌也

洛水又東得乳水

水經卷十五

漢桑欽撰

後魏酈道元注

洛水

洛水出京兆上洛縣謹舉山

地理志曰洛出冢嶺山山海經曰出上洛西山又曰

謹舉之山洛水出焉東與丹水合水出西北竹山東

南流注於洛

洛水又東戶水注之

水北出發戶山南流入洛戶一作戶按山海經云戶

其中多美玉是知戶字譌也

洛水又東得乳水



水北出良餘山南南注於洛

洛水又東會於龍餘之水

水出蟲尾之山東流入洛水山海經作蠱尾蟲字似譌又東至陽

虛山合宋本有於字玄扈之水是也又曰自鹿蹠之山以

至玄扈之山凡九山玄扈亦山名也而通與謹舉為

九山之次焉故山海經曰此二山者洛間也是知玄

扈之水出於玄扈之山蓋山水兼受其目矣其水逕

於陽虛之下山海經曰又陽虛之山臨於玄扈之水

是為洛汭也河圖玉版曰倉頡為帝南巡宋本作隨帝山海經

注引河圖但作為帝蓋為黃帝代巡也登陽虛之山臨於玄扈洛汭之

水靈龜負書丹甲青文以授之即於此水也下有

水二又東歷清池山考東合武里水水南出武里山

東北流注於洛

洛水又東門水出焉

爾雅所謂洛別為波也洛水又東要水入焉水南出

三要山東北逕拒陽城西而東北流入於洛洛水又

東與獲水合水南出獲興山俗謂之備水也東北逕

獲興川世名之為郤川東北流注於洛

洛水又東逕熊耳山北

禹貢所謂道洛自熊耳博物志曰洛出熊耳蓋開其

源者是也

東北過盧氏縣南洛水逕陽渠關北

東陽一作陽

渠水出南陽渠山即荀渠山也其水一源

兩分川流半解一水西北流屈而東北入於洛山海

經曰熊耳之山浮蒙之水出焉西北流注於洛疑即

是水也荀渠蓋熊耳之殊稱若太行之歸山也故地

說曰熊耳之山地門也

按圖括地象云熊耳為地門其精上為壁附耳星也

洛

水出其間是亦總名矣其一水東北逕陽渠城西故

關城也其水東北流注於洛

洛水又東逕盧氏縣故城南

竹書紀年晉出公十九年晉韓龍氏城

今竹書云晉韓龐取盧氏

城王莽之昌富也有盧氏川水注之水北出盧氏山

東南流逕盧氏城東而流注於洛水又東龍翼合三

川竝出縣之南山東北注洛關山圖曰盧氏山宜五

穀可避水災亦通謂之石城山山在宜陽山西南千

名之山咸處其內陵阜原險易以度身者也又有葛

蔓谷水自南山流注洛水洛水又東逕高門城南即

宋書所謂後軍外兵龐季明入盧氏進達高門木城

者也

洛水東與高門水合

水出北山東南流合洛水枝津水上承洛水東北流

逕石勒城北又東逕高門城北東入高門水亂流南

注洛

洛水又東松楊谿水注之

水出松楊山北流注於洛洛水又東逕黃亭南又東合黃城谿水水出鶉鵠山有二峰峻極於天高崖雲舉亢石無階援徒卷其捷巧巖族窮宋本其輕工及其長霄冒顛一作嶺層霞冠峰方乃宋本可就辨優劣耳故有大小鶉鵠之名矣谿水東南流歷亭下謂之黃亭谿水而宋本東南入於洛水洛水又東得荀公澗口水出南山荀澗即龐季明所入荀公谷者也其水歷谷東北流注於洛水洛水又東逕檀山南其山四絕孤峙山上有隄聚俗謂之檀山隄義熙中劉公西入長安舟師所屆次於洛陽命參將戴延之與府舍人虞道元即舟遡流窮覽洛川欲知水軍可至之處

延之居此而返竟不達其源也

洛水又東庫谷水注之

水自宜陽山南三川竝發合為一谿東北流注於洛洛水又東得鶉鵠水口水發北鶉鵠澗東南流入於洛洛水又逕僕谷亭北左合北水水出北山東南流注於洛洛水又東侯谷水出南山北流入於洛洛水又東逕龍驤城北龍驤將軍王鎮惡從劉公西入長安陸徑所由故城得其名洛水又東左合宜陽北山水水自北谿南流注洛洛水又東廣由澗水注之水出南山由谿北流逕龍驤城東而北流入於洛洛水又東右得直谷水水出南山北逕屯城西北流注於

洛水也

又東北過蠡城邑之南

城西隰水出北四里山上原高二十五丈故龜池縣  
沿南對金門隰水南五里舊宜陽縣治也洛水右會  
金門谿水水南出金門山北逕金門隰西北流入於  
洛洛水又東合款水有二源竝發兩川逕引謂之大  
款水也合而東南入於洛洛水又東委長谷水入焉  
南出金門山開山圖曰山出步重固在韓建武二年  
強弩偏將軍陳俊轉擊金門白馬皆破之即此也而  
東北流注於洛洛水又東左合北谿南流入於洛也  
又東過陽市邑南又東北過于父邑之南

太陰谷水南出太陰谿北流注於洛洛水又東合白

馬谿水出宜陽山澗有大石厥狀似馬故谿澗以物

色受名也谿水東又疑作東北流注於洛洛水又東有

昌澗水注之水出西北宜陽山而東南流逕宜陽故

郡南舊陽市邑也故洛陽都典農治此後改爲郡其

水又東舊本作南注於洛洛水又東逕一合隰南城在川

北原上高二十丈南北東三箱天嶮峭絕唯築西面

即爲合固一合之名起於是矣劉曜之將攻河南也

晉將軍魏該奔於此故于父邑也洛水又東合杜楊

澗水水出西北杜楊谿東南逕一合隰東與槃谷水

合亂流東南入洛

洛水又東渠谷

渠谷上疑有闕

水出宜陽縣南女几山東北流逕雲中鵑在上迨滯層峻流煙半垂纓帶山阜故鵑受其名水又東北入洛水臧榮緒晉書稱孫登嘗經宜陽山作炭人見之與語登不應作炭者覺其精神非常咸共傳說太祖聞之使阮籍往觀與語亦不應籍因大嘯登笑曰復作向聲又為嘯求與俱出登不肯籍因別去登上峰行且嘯如簫韶笙簧之音聲振山谷籍怪而問作炭人作炭人曰故是向人聲籍更求之不知所止推問久之乃知姓名余按孫綽之敘高士傳言在蘇門山又別作登傳孫盛魏春秋亦言在蘇門山又不列姓

名阮嗣宗感之著大人先生論言吾不知其人即作神遊自得既不與物交阮氏尚不能動其英操復不識何人而能得其姓名

又東北過宜陽縣南

洛水之北有熊耳山雙巒競舉狀同熊耳此自別山不與禹貢導洛自熊耳同也昔漢光武破赤眉樊崇積甲仗與熊耳平即是山也山際有池池水東南流水側有一池世謂之鼃池矣又東南逕宜陽縣故城西謂之西度水又東南流入於洛

洛水又東逕宜陽縣故城南

秦武王以甘茂為左丞相曰寡人欲通三川窺周室

死不朽矣茂請約魏以攻韓斬首六萬遂拔宜陽城  
故韓地也後乃縣之漢哀帝封息夫躬為侯國城之  
西門赤眉樊崇與盆子及大將等奉璽綬劔壁處世  
祖不即見明日陳兵於洛水見盆子等謂盆子丞相  
徐宣曰不悔乎宣曰不悔上歎曰卿庸中皦皦鐵中  
錚錚也洛水又東與厭梁之水合水出縣北傳一作  
山大陂山無草木其水自陂北流屈而東南注世謂  
之五延水又東南流逕宜陽縣故城東東南流注於  
洛洛水又東南黃中澗水出北阜二源奇發總成一  
川東流注於洛洛水又東祿泉注之其水近出北谿  
洛水又東共水入焉水北出長石之山山無草木其

西有谷焉厥名共谷共水出焉南流得尹谿口水出  
西北尹谷東南注之其水右與西南左澗水會水東  
出近川西流注於共水共水又南與李谷水合水出  
西北李谿東南注蓁水蓁水發源蓁谷西南流與李  
谷水合而西南流入共水共水世謂石頭泉而南流  
注於洛洛水又東黑澗水南出陸渾西山歷於黑澗  
西北入洛洛水又東臨亭川水注之水出西北近谿  
東南與湖長澗水會水出北山南入臨亭水又東南  
歷九曲西而南入洛水也  
又東北出散關南

洛水東逕九曲南其地十里有阪九曲穆天子傳所

謂天子西征升於九阿此是也洛水又東與豪水會  
水出新安縣密山南流歷九曲東而南流入於洛洛  
水之側有石墨山山石盡黑可以書疏故以石墨名  
山矣

洛水又東枝瀆左出焉

東出關絕惠水又逕清女冢南冢在北山上者舊傳  
云斯女清貞秀古迹表來今矣故瀆又東逕周山上  
有周靈王冢皇覽曰周靈王葬於河南城西南周山  
上蓋以王生而神故諡曰靈其冢人祠之不絕又東  
北逕柏亭南皇覽曰周山在柏亭西柏謂斯亭也又  
東北逕三王陵東北出焉三王或言周景王悼王定

王也魏司徒公崔浩注西征賦云定當為敬

潘岳西征賦云

咨景悼以迄勾政凌遲而彌季崔時所傳或作定悼故云定當作景傳寫者又誤以景作敬耳敬王名勾安得疊言子朝作難西周政弱人荒悼敬二王與景之理乎

王俱葬於此故世以三王名陵帝王世紀曰景王葬於瞿泉

一作瞿泉

今洛陽太倉中冢是也而復傳言在

此所未詳矣又悼敬二王稽諸史傳復無葬處今陵東有石碑錄報王以上世王名號考之碑記周墓明矣故瀆東北歷制鄉逕河南縣王城西歷邾邾陌杜預釋地曰縣西有邾邾陌謂此也故瀆又北入穀蓋經始周啓瀆久廢不修矣洛水自枝瀆又東出關惠水右注之世謂之八關水戴延之西征記謂之八關

澤即經所謂散關鄣自南山橫洛水北屬於河皆關  
塞也即楊僕家僮所築矣惠水出白石山之陽東南  
流與瞻水合水東出婁涿之山而南流入惠水惠水  
又東南謝水山海經作謝水北出瞻諸之山東南流又有交  
觸之水北出虜山南流俱合惠水惠水又南流逕關  
北城二十里者也其城西阻塞垣東抗惠水靈帝中  
平元年以河南尹何進為大將軍五營士屯都亭置  
函谷關廣城伊闕大谷轅轅旋門平津孟津等八關  
都尉官治此函谷為之首在八關之限故世人物惣其  
統目有八關之名矣其水又南流入於洛水山海經  
二曰白石之山惠水出其陽而南流注於洛謂是水也

洛水又與號水會水出林楮之山山海經曰扶楮北之山號水出焉北  
流注於洛水其南則鹿蹠之山也世謂之非山也其  
山陰則峻絕百仞陽則原阜隆平甘水發於東麓北  
流注於洛水也

又東北過河南縣南

周書稱周公將致政乃作大邑成周於中土南繫於  
洛水北因於邾山以為天下之大湊孝經援神契曰  
八方之廣周洛為中謂之洛邑竹書紀年晉定公二  
十年洛絕於周魏襄王九年洛入成周山水大出南  
有甘洛城郡國志曰所謂甘城也地記曰洛水東北  
過五零陪舊本作倍尾北與澗漚合是二水東入于金渠



故瀆存焉

又東過洛陽縣南伊水從西來注之

洛陽周公所營洛邑也故洛誥曰我卜瀍水東亦惟  
洛食其城方七百二十丈南繫於洛水北因於邙山  
以爲天下之湊方六百里因西爲千里春秋昭公二  
十三年晉合諸侯大夫成周之城故亦曰成周也  
遷自序云太史公留滯周南摯仲治曰古之周南今  
之洛陽漢高祖始欲都之感婁敬之言不日而駕行  
矣屬光武中興宸一本居洛邑逮於魏晉咸兩宅焉  
故魏略曰漢火行忌水故去其水而加佳魏爲土德  
土水之牡也水得土而流土得水而柔除佳加水長

沙耆舊傳云祝良字石卿爲洛陽令歲時亢旱天子  
祈雨不得良乃曝身階庭告誠引罪自晨至午紫雲  
水起甘雨登降人爲歌曰天久不雨烝人失所天王  
自出祝令特苦精符感應湧沍下雨則縣司及河南  
尹治司隸周官也漢武帝使領徒隸董督京畿因名  
司州焉地記曰洛水東入於中提山間東流會於伊  
是也昔黃帝之時天大霧三日帝遊洛水之上見大  
魚煞五牲以醮之天乃甚雨七日七夜魚流始得圖  
書今河圖視萌篇是也昔王子晉好吹鳳笙招延與  
道士浮丘同遊伊洛之浦舍始又受玉雞之儒瑞於  
此水

舍始當作舍始儒字衍帝王世紀曰漢高帝母  
曰舍始遊於洛池有玉雞銜赤珠出刺曰玉英

吞此者王含始亦洛神宓妃之所在也洛水又東合

水南出半石之山北逕今水隄疑作合水而東北流注於

公路澗但世俗音譌號之曰光祿澗非也上有袁術

固四周絕澗迢遞百仞廣四五里有一水淵而不流

故谿澗即其名也合水北與劉水合水出半石東山

西北流於劉聚三面臨澗在緱氏西南周畿內劉子

國故謂之劉澗其水西北流注於合水合水又北流

注於洛水也

又東過偃師縣南

洛水東逕計素渚中朝時百國貢計所頓故渚得其

名又東偃師故縣南與緱氏分水又東休水自南注

之其水導源少室山西流逕穴山南而北與少室山

水合水出少室北谿西南流注休水休水又左會南

谿水發大穴南山北流入休水休水又西南北屈潛

流地下其故瀆北屈出峽謂之大穴口北歷覆釜堆

東蓋以物象受名矣又東居零星隄水流似流字潛通

重源又發側緱氏原開山圖謂之緱氏山也亦云仙

者升焉言王子晉控鶴斯阜靈王望而不得近舉手

謝而去其家得遺屣俗亦謂之為撫父堆堆上有子

晉祠或言在九山非此世代已遠矣莫能辨之劉向

疑脫仙傳云世有簫管之聲焉休水又逕延壽城南

緱氏縣治故滑費春秋滑國所都也王莽更名中亭

即緱氏城也城有仙人祠謂之仙人觀休水又西轉北屈逕其城西水之西南有司空密陵光侯鄭廟碑文缺不可復識又有晉城門校尉昌原恭侯鄭神林碑晉皇始六年立休水又北流注於洛水洛水又東逕百谷隰北戴延之西征記曰隰在川南因而宋本作高為隰高一十餘丈劉武王西入長安舟師所堡也洛水又北陽渠水注之

竹書紀年晉襄公六年洛絕於洵即此處也洛水又北逕偃師城東東北歷鄆中水南謂之南鄆中水之南鄆亦曰上鄆也逕訾城西司馬彪所謂訾聚也而鄆水注之水出北山鄆谿其水南流世謂之溫水泉

水側有重一作童人穴穴中有僵尸戴延之從劉武王西征記曰有此尸尸今猶在夫物無不化之理魂無不遷之道而此尸無神識事同木偶之狀喻其推移未若正形之速遷矣鄆水又東南於訾城西北東入洛水故京相璠曰今鞏洛渡北有鄆谷水東入洛謂之下鄆故有上鄆下鄆之名亦謂之北鄆於是有南鄆北鄆之稱矣又有鄆城蓋周大夫鄆盼之舊邑洛水又東逕訾城北又東羅水注之

出方山羅川西北流蒲池水注之

疑脫水字

出南浦陂西

北流合羅水謂之長川羅亦曰羅中也蓋盼子鄆羅之宿居故川得其名耳

盼當作盼左傳昭公二十三年王子朝入於王朝鄆羅納

諸莊宮杜預云鄴羅周大夫鄴肸之子也

羅水又西北白馬谿水注之水

出崧山北麓逕白馬隰東而北入羅水西北流白相

澗水注之水出嵩麓桐谿北流逕九山東又北九山

東谿水入焉水出百稱山東谷其山孤峰秀出嵯嶢

分立仲長統曰昔密有十城者身遊九山之上放心

不拘之境謂是山也山際有九山廟廟前有碑云九

顯靈府君者太華之元子陽九列名號曰九山府君

也南據崧岳北帶洛澗晉元康二年九月太歲庚午

帝遣殿中一作太歲在戌皇帝遣云云按世譜晉元

九月乙亥朔中郎將關內侯樊廣緱氏令王與傳演

無庚午日也奉宣詔命興立廟殿焉又有百蟲將

宋本作緱氏令

王與主簿傳演

軍顯靈碑碑云將軍姓伊氏諱益字墮

帝高陽之

第二子伯益者也史記秦本紀云顓頊之裔孫大業

索隱云柏翳即尚書之伯益列女注云皋子五歲而

贊禹曹大家注云皋子者皋陶之子伯益也此碑謂

益字墮帝高陽之第二子與史記異左傳所記墮

數庭堅竝高陽氏之子杜元凱左傳注又云皋陶字

庭堅則父子同在八愷

之中不應竝時而舉也

晉元康五年七月七日順人

吳義等建立堂廟永平元年二月二十日刻石立頌

贊示後賢矣其水東北流入白相澗又北逕袁公隰

東蓋公路始固有此也故有袁公之名矣北流注於

羅水羅水又西北逕袁公隰北又西北逕潘岳子父

墓前有碑岳父茈瑯琊太守碑石破落文字缺敗岳

碑題云給事黃門侍郎潘君之碑碑云君遇孫秀之

難闔門受禍故門生感覆醢以增慟乃樹碑以記事  
太常潘原之辭也羅水又於訾城東北入於洛水也  
又東北過鞏縣東又北入於河

洛水又東明樂泉注之水出南原下三泉竝導故世  
謂之五道泉即古明谿泉也春秋昭公二十二年師  
次於明谿者也洛水又東逕鞏縣故城南東周所居  
也本周之畿內鞏伯國也春秋左傳所謂伊文父一作  
公涉於鞏即於此也洛水又東濁水注之即古湟水  
也水出南原京相璠曰訾城北三里有黃亭即此亭  
也春秋所謂次於黃者也洛水又東北洞水發南谿  
石泉世亦名之為石泉也京相璠曰鞏東地名坎飲

在洞水東疑即此水也又逕盤谷隰東世又名之曰  
鹽谷水司馬彪郡國志鞏有坎飲聚春秋僖公二十  
四年王出及坎飲服虔亦以為鞏東邑名也今考厥  
文若狀焉而不能精辨耳晉太康地記晉書地道記  
竝言在鞏西非也其水又北入洛  
洛水又東北流入於河

山海經曰洛水成皋西入河是也謂之洛汭即什谷  
也故張儀說秦曰下兵三川塞什谷之口謂此川也  
史記音義曰鞏縣有鄠谷水者也史記張儀傳云塞

義曰斜一作尋成黃帝東巡河過洛修壇沈璧受龍  
皋鞏縣有尋口圖於河龜書於洛赤文篆字堯帝又循壇河洛擇良

議沈榮光出河休氣四塞白雲起迴風逝赤文綠色  
廣袤九尺負理平上有列星之分什政之度帝王錄  
記興亡之數以授之又東沈書於日穆赤光起玄龜  
負書背甲赤文成字遂禪於舜舜又習堯祀沈書於  
日穆赤光起玄龜負位疑作負書至於穆下榮光休至黃  
龍卷甲舒圖壇畔赤文緣錯以授舜舜以禪禹殷湯  
東觀於洛習禮堯壇降璧三沈榮光不起黃魚雙躍  
出濟於壇黑烏以浴隨魚亦上化為黑玉赤勒之書  
黑龜赤文之題也湯以伐桀故春秋說題辭曰河以  
道坤出天苞洛以流川吐地符王者沈禮焉竹書紀  
年曰洛伯用與河伯馮夸鬪蓋洛水之神也昔夏太

康失政為羿所逐其昆弟五人須於洛汭作五子之  
歌於是地矣

伊水出南陽縣西蔓渠山

山海經曰蔓渠之山伊水出焉淮南子曰伊水出  
魏山地理志曰出熊耳山即麓大同陵巒互別耳水  
自熊耳東北逕鸞川亭北茲水出茲山北流際其城  
東而北入伊水世人謂伊水為鸞水茲水為交水故  
名斯川為鸞川也又東為淵潭潭渾若沸亦不測其  
深淺也伊水又東北逕東亭城南又屈逕其亭東東

流者也

宋本作東北流

東北過郭落山

陽水出陽山陽谿世又謂之太陽谷水亦取名焉東  
流山海經作北流入伊水伊水又東北鮮水入焉水出鮮山  
北流注於伊伊水又與蠻水合水出盧氏縣之蠻谷  
東流入於伊

又東北過陸渾縣南

山海經曰瀟瀟之水出於釐山南流注於伊水今水  
出陸渾縣之西南王母澗澗北山上有王母祠故世  
因以名谿東流注於伊水即瀟瀟之水也伊水歷崖  
口山峽也翼崖淡高壁立若闕岨上有隴伊水逕其  
下歷峽北流即古三龔山也杜預釋地曰山在縣南  
闕駟十三州志云山在東南今是山在陸渾故城東

南八十許里春秋昭公四年司馬侯曰四岳三龔陽  
城太室荆山中南九州之險也服虔曰三龔太行轅  
轅嶠鼉非南望也京相璠之著春秋地名亦云山名  
也以服氏之言云塗道也準周書南望之文服言宜  
為轅轅大道伊闕皆為非也春秋晉伐陸渾請有事  
於三龔知是山明矣有七谷水注之水西出女机山  
之南七谿山上有西王母祠東南流注於伊水又北  
蚤谷水注之水出女机山之東谷東逕故亭南東流  
入於伊水伊水又東北逕伏流嶺東嶺上有崑崙祠  
民猶祈焉劉澂之永初記稱陸渾縣西有伏流阪者  
也今山在縣南崖口北三十里許西則非也北與溫

泉水合水出新城縣之狼羸山之西南阜下西南流會於伊水伊水又東北逕伏睹嶺左納焦澗水水西出鹿膊山東流孤山南其山介一作立豐上單秀孤峙故世謂之方山即劉中書澂之所謂縣有孤山者也東歷伏睹嶺南東流注於伊伊水又東北涓水注之水出陸渾西山即陸渾山者也尋郭文之故居訪胡昭之遺象世去不停莫識所在晉書郭文文字文舉河內軹人也少愛山水尚嘉遯父母服畢辭家遊名山洛陽陷乃步擔入吳興餘姚大辟山中而居焉魏志云胡昭字孔明穎川人居陸渾山中躬畊樂道以經籍自娛閭里敬而愛之寇賊到陸渾南長樂亭自相約誓言胡居士賢者也一不得犯其部其水有二源俱導而東注號落一川賴昭咸無怵惕略在陸渾縣西九十里也司馬彪郡國志曰縣西號

略池春秋所謂東盡於虢略者也北水東流合侯澗水澗出西北侯谿東南流注於涓水涓水又東逕陸渾縣故城北平王東遷辛有適伊川見有被髮而祭於野者曰不及百年此其戎乎魯僖公二十二年春晉遷陸渾之戎於伊川故縣氏之也涓水東南流左合南水水出西山七谷亦謂之七谷水祖澗東逝歷其縣南又東南左會北水亂流左合禪渚渚水上承陸渾縣東禪渚渚左原上陂方十里佳饒魚草一作葦即山海經所謂南望禪渚禹父之所化郭景純注云一禪音暖山海經云青要之山北望河曲南望化羽淵而復在此然已變怪亦無往而不化矣世謂此



澤為慎望陂陂水南流注於涓陽水涓陽水又東南  
注於伊水昔有莘氏女采桑於伊川得嬰兒於空桑  
中言其母孕於伊水之濱夢神告之曰白水出而東  
走母明視而見白水出焉告其鄰居而走顧望其邑  
咸為水矣其母化為空桑子在其中矣莘女取而獻  
之命養於庖而長有賢德殷以為尹曰伊尹也  
又東北過新城縣南

馬懷橋長水出新城西山東逕晉使持節征南將軍  
宋均碑南均字文平縣人也其碑太始三年十二月  
立其水又東流入於伊又有明水出梁縣西狼羆山  
俗謂之石澗水也西北流逕楊亮壘南西北合康水

亦出狼羆山東北流逕范隰北與明水合北汶

汶字疑誤

西南流入於伊山海經曰放臯之山

舊本作放臯郭景純注山海經

放臯山云放或作効又作牧

明水出焉南流注於伊水是也伊水

又與大戟水會出渠

一作梁

縣西水有二源北水出廣

城西南西南逕楊志隰北與南水合水源南出廣城

澤西流陸渾河南十二縣簿曰廣城澤在新城縣界

黃臯西北流屈而東逕楊隰南又北屈逕其隰東又

逕隰北同注老倒澗俗謂之老倒澗水西流入於伊

伊水又北逕新城東與吳澗水會水出縣之西山東

流南屈逕其縣故城西又東轉逕其縣南故蠻子國

也縣有鄆聚今名蠻中是也漢惠帝四年置縣其水

又東北流注於伊水伊水又逕西北當階城西大狂水入焉水東出陽城縣之大誓口山海經曰大誓之山多璵璠之玉其陽狂水出焉西南流其中多三足龜人食之者無大疾可以已腫狂水又西逕綸氏縣故城南竹書紀年曰楚吾得帥師及秦伐鄭圍綸氏者也左與倚薄山水合水北出倚薄之山南逕黃城舊本作黃城西又南逕綸氏故城東而南流注於狂水狂水又東宋本作西八風谿水注之水北出八風山南流逕綸氏城西西南流入於狂水狂水又西得三交水口水有二源各導一谿竝出山南合流故世有三交之名也其水西南流注於狂水狂水又西逕缶高山北

西南與湮水合水出東北湮谷西南流逕武林亭東北又屈逕其亭南其水又西南逕湮陽亭東蓋藉水以名亭也又東南流入於狂水又西逕湮陽城南又西逕當階城南而西流注於伊伊水又北上溝水古本上溝一作土溝出玄望西山一作山西東逕玄望山南又東逕新城縣故城北東流注於伊水伊水又北板橋水入焉水出西山東流入於伊水伊水又北會厭澗水水出西山東流逕邠垂邠音審亭南春秋左傳文公十七年秋周甘斨敗戎於邠垂者也服虔曰邠垂在高都南杜預釋地曰河南新城縣北有邠垂亭司馬彪郡國志曰新城有高都城今亭在城南七里遺基猶在

一本有馬字

京相璠曰舊說言邨垂在高都南今上黨有

高都縣余謂京論踈遠未足以證無如虔說之旨密矣其水又東注於伊水伊水又北逕高都城東徐廣史記音義曰今河南新城縣有高都城竹書紀年梁惠成王十七年東周與鄭高都利者也又來需之水出於半石之山西南流逕斌輪城北西歷芟澗一作艾澗水以其西流又謂之小狂水也其水又西南逕大石嶺南開山圖所謂大石山也山下有大石嶺碑河南隱士通明以漢靈帝中平六年八月戊辰於山堂立碑文字淺鄙殆不可尋魏文帝獵於此山虎超乘輿孫禮拔劍投虎於是山山在洛陽南而劉澂之言在

洛東北非也山阿有魏明帝高平陵王隱晉書曰惠帝使拔尉陳總仲元詣洛陽山請雨總盡除小祀唯存大石而祈之七日大雨即是山也來需之水又西南逕赤眉城南又西至高都城東西入伊水謂之曲水也

又東北過伊闕中

伊水逕前亭西左傳昭公三十二年晉箕遺樂徵右

行跪濟師取前城者也

三十二年左傳作二十二年跪作詭

京相璠曰

今洛陽西南五十里伊闕外前亭矣服虔曰前讀為泉周地也伊水又北入伊闕昔大禹疏以通水兩山相對望之若闕伊水歷其間北流故謂之伊闕矣春

秋之闕塞焉昭公二十六年趙鞅使女寬守闕塞是也陸機云洛有四闕斯其一焉東巖西嶺竝鐫石開軒高甍架峰西側靈巖下泉流東注入於伊水傅毅反都賦曰因龍門以暘化開伊闕以達聰也闕左壁有石銘云黃初四年六月二十四日辛巳大出水舉高四丈五尺齊此已下蓋記水之漲滅也右壁又有石銘云永康五年河南府君循大禹之軌部督郵辛曜新城令王琨部監作掾董猗李褒斬岸開石平通伊闕石文尚存也

又東北至洛陽縣南北入於洛

伊水自闕東北流枝津右出焉東北引漑東會合水

同注公路澗入於洛今無水戰國策曰東周欲為田西周不下水蘇子見西周君曰今不下水所以富東周也民皆種他種欲食之如下水以病之東周不必復種稻種稻而復奪之是東周受於君矣西周遂下水即是水之故渠也伊水又東北枝渠左出焉水積成湖北流注於洛合伊水伊水又東北至洛陽縣南逕園亡東大魏郊天之所準漢故事建之漢書郊祀志曰建武二年制郊兆於洛陽城南七里為園壇八陛中又為重壇天地位其上皆南向其外壇上為五帝位其外為壇重營皆紫以象紫宮按禮天子大裘而冕祭昊天一作上帝於此今袞冕也壇墳無

復紫矣伊水又東北流注於洛水廣志曰疑有脫落

鯢魚聲如小兒有四足形如鱧可以治牛出伊水也

司馬遷謂之人魚故著其一作其著史記曰始皇帝之葬

也以人魚膏為燭徐廣曰人魚似鮎而四足即鯢魚

也按山海經伊水出蔓渠山東流注於洛又云厭染

伊水豈古今相沿并厭染之水名伊水乎

### 灑水出河南穀城縣北山

縣北有潛亭灑水出其北梓澤中梓澤地名也澤北

對原阜即裴氏墓塋所在碑闕存焉其水歷澤東南

流水西有一原其上平敞古舊亭之處也即潘安仁

西征賦所謂越街郵者也

### 東與千金渠合

周書曰我卜灑水西謂斯水也東南流水西南有帛

仲理墓墓前有碑題云真人帛君之表仲理名護益

州巴郡人晉永寧二年十一月立灑水又東南流注

於穀穀水自千金塢東注謂之千金渠也

又東過洛陽縣南又東過偃師縣又東入於洛

### 澗水出新安縣南白石山

山海經曰白石之山惠水出於其陽東南注於洛澗

水出於其陰北流注於穀山海經作南流注於穀世謂

是山曰廣陽山水曰赤岸水亦曰石子澗地理志曰

澗水出新安縣東南東入洛是謂密矣東北流歷函

谷東阪東謂之八特阪山海經曰北流注於穀摯仲

治三輔波錄注云馬氏兄弟五人共居穀澗二水之

交古本作澗穀御覽引作五門客因舍以為名今在

河南西四十里以山海經推按里數不殊仲治所記

水會尚有故居處斯則澗水也即周書所謂我卜澗

水東言水者是也御覽引此無言水二字

東南入於洛

孔安國曰澗水出澗池山今新安縣西北有一水北

出澗池界東南流逕新安縣而東南流入於穀水安

國所言當斯水也然穀水出澗池下合澗水得其通

稱或亦指之為澗水也竝未詳之耳今孝水東十里

有水世謂之慈澗又謂之澗水按山海經則少水也

而非澗水蓋習俗之誤耳又按河南有離山水謂之

為澗水水西北出離山東南流注於離山澗水也又

東南流歷邾山於穀城東而南流注於穀舊與穀水

亂流流同一作南入於洛今穀水東入千金渠澗水

與之俱東入洛矣或以是水竝為周公之所相卜也

呂忱曰今河南使水疑其是即此水也然意所未詳

故竝書存之耳

姑蘇書亦之耳

呂坤曰今所南對水其長也

與之則東入於吳越以長水

廣於南入於今據水東入于金

東南於水西此出嶺山東南

無障水水西此出嶺山東南

而非障水蓋障谷之障也

水經卷十五

之障障又障之障水對山

202  
905