

節會部類

踏哥

十六

庫	文	閣	内
四		三	和
函	二	一	書
一	〇	九	
架	冊	〇	類

庫	文	閣	内
一		三	和
四	二	一	書
五	〇	九	
函	冊	〇	類
六			
架			

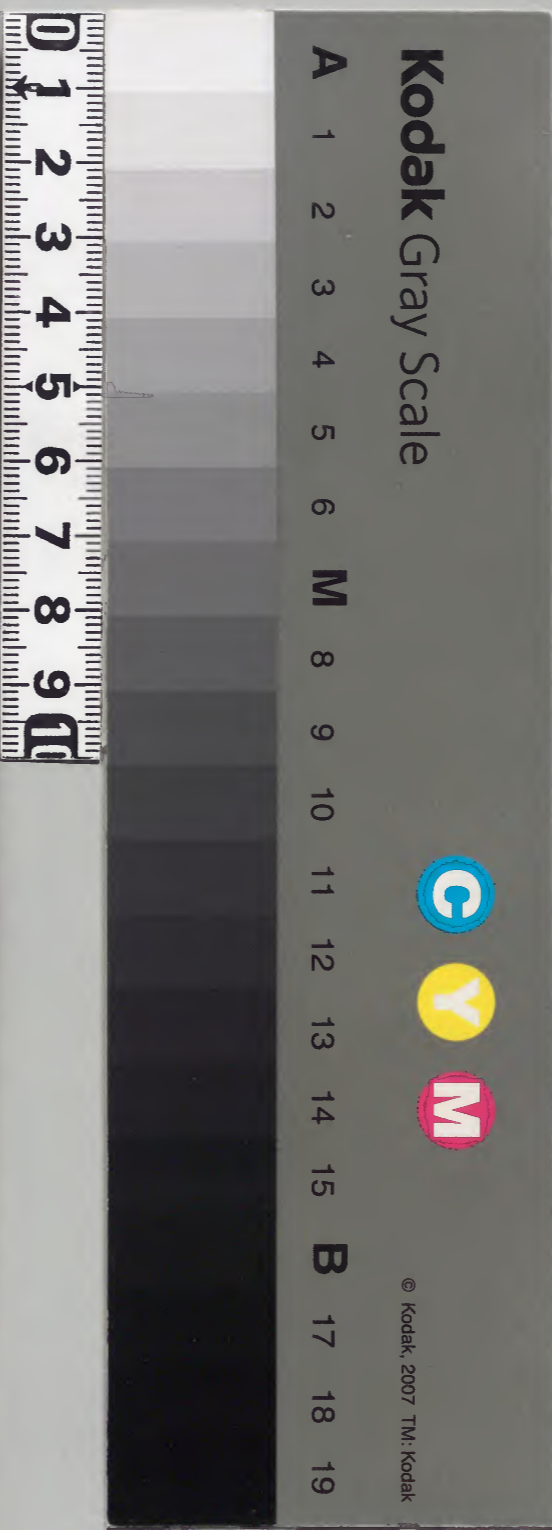


史一八四

内閣文庫	
番號	和 31090
冊數	20 (16)
函號	145 129

踏哥三

海峽之平山のりて
文和四年甲子りて



關 39

建保六年正月十六日天晴昨依頼有御消

息九条大納言殿御座押小路高倉見奉一列白愛

敬慮忝子細末也小時冬院出御死御鞠台

水新之退出信能朝臣云不補以成限不出仕由

何様事亦由頼女房消息更存外事也

昨日出仕今日又奉一昨日一日依奉賀茂不奉

故致者同北身物未遣已之致致作趣還

向日致他人云極之甚矣致入夜束帯隠安魚袋

奉門先被行下右小时中納言隆衛之着陣奥人



下右也

上隆衛

右代紙質下折帛上一移端中若座上卿
右官人首紙石外記一卷今各外記言
持卷上之過給之取射外記首言中蒙同移時象
同色取前右若干為懷中折帛後座首右右
直裾見折帛先摺墨深筆首之次取入硯
言帛一枚卷過也依之不入不
改也卷他別事
太政官所奏

中官職

大夫正二位藤原朝臣教家 兼

權大夫從二位藤原朝臣忠定 兼

丹波國

權守正三位藤原朝臣通方

建保六年正月十三日

卷一首一右別家丹波權守結之懷中決取式部

右右代紙書入新代名之稅察以下多加取紙書
之將置出入函一五板小刀切右若又切可切入
紙裏以續飯讀之卷返首之次書入兵了右若

置之次取紙一枚書叙位先是代紙相署陣平上卿
隨上篇着與不交例作法頗

自由折紙懷中下右手黃紙別帶共之籠式
部兵了右右元叙位一通相多也取副笏指
進右右右叙位次取折笏奉之渡座上以
相披見正下右今右亦右若右官人拓苑人
佐折笏帶叙兩版不右當看減授若之門覽内
朱置若退上御右友人右外記之朱給若外記
退之上之右右場卷之右右出右以實宣以等
右之上右右者奧之時其作法已之若之七夜每右
此例此例之裾係座上又作車卷車之障

不向奧每右向若也之上渡座裾折終置
座上跪上右右依以間内并九条大細言及又加看
奧給上御折不改其向方亦右友人右外記
右二者之卷入着靴列之小庭上之向奧下之
下右右卷之同右下之細言叙警奇後同上之云云既除下之尤卷者亦右給
兩進退出上之右官人右外記之卷給若又朱
外記右廳下二者右具硯退下以上之右官人撤減之指退出市
指退出上之出青障門須相付急隨有可折之

中書及被戸指行處
氣不起座者一宵作法仍立隱為基方中宮
大吏殿欲取障給中云御情何御着

陳山何石前近之尸在府給收米云只今降頌

不着陣之看外并給已之在弓場拾印 亨

踏破解令而酒使心并之知言良年

語告收資之申之先是宗房伴門并之移

端麥下外任麥拾大外託師重取苦退下外

并大知言以下出宮大吏殿同之出給不指東實

宣卿中通方總通卿也大知言之了通方以着

外并危中并純高初臣少知之實茂已下着

上之人教不足也例缺由被向并各中云官

算未及考恆中被尋不如年之能併所乃在也

云、近代友掌依犯用云物忠富有為原 錄

折門後見忽說乃在致存之致未世之法只此知云

大隨被答又依之純程召在使之下式甚又在

使石外記被問請司一不純考程用門在舍

人少知言卷上之五被出慢外印決中五兩知言

一相云被加少知之味石之卷 列謝座謝酒正同

信久及折廊 名之許丈之乃上卿 一相在立頗 在才卿云

過之使後妻之在致其況又上之致極本名掌說致

次之牙揖在中官大吏友大相云與自余端着

座、門并伴考議之催卿贈純相云退下

催侍膳 同警 譯音 群長 立 門 於 門 盤

者 自 西 階 下 送 洽 由 被 伴 供 一 唯 門 年 之

以 後 職 事 一 段 順 御 膳 之 職 身 催 之 供

一 門 年 亦 參 議 之 昆 屯 鐘 通 以 下 殿 伴 之

居 乃 是 深 先 君 一 人 至 奧 端 居 之 右 主 居

一 參 議 守 之 門 年 復 氣 色 御 著 鳴 長 下

悉 之 以 門 年 之 云 乃 之 宋 女 供 之 以 供 門

飯 門 年 亦 參 儀 云 飯 汁 又 云 座 尔 之 下 座

下 門 以 立 作 之 即 之 居 汁 扣 門 年 被 尋 遺 物

所 御 厨 子 亦 宋 女 中 供 一 由 汁 物 居 一 相 云

氣 之 門 年 亦 作 氣 之 御 著 鳴 長 下 立 著 也 又

如 漬 汁 又 立 著 如 例 以 門 年 云 三 節 亦 女 供

之 以 門 年 之 一 献 亦 女 供 之 以 門 年 之 一 献

相 之 下 座 催 之 勸 一 門 年 下 殿 著 几 子 石 外

託 致 催 因 栖 奏 之 門 年 復 座 以 致 催 二

献 如初 勸 內 年 參 議 之 次 人 之 致 同 答 一

西 易 立 殿 折 奏 之 復 座 下 中 之 納 之 被 亦

告 中 拔 易 不 拔 托 易 立 御 座 祿 唯 指 尾

迴近門升後或右方指蒙命處屈指左

迴絕東才一間有通加長 任行初長退下立折廊西一間南面与柱 平以

夫名亮 有資初長 石 敦直初長以陣友下外託之系立砌作云勅使吏右

外託指當授之印吏當无願取之見一

捨木懷紙抱笏畢東階在兩簣子立才

二柱西色 向戌方指无願 漢次又願 深指右

迴入東階間漢座之間指入印羣長立道方

以登階門倚印殿壘一 群長性之間中

指以立次之献勸一門并印云泰漢立反經道

以下殿作之漢座次率亦回示統之間門

并下殿立折廊西才二間以陣官被催妨

家階可最太少均基經之持卷在取杖砌之

門并板見被逐排少均杖立門奇絕階前

被在少均逐給杖相隨印按著已退出

經宣仁門退和月奈然

於實云女叙位入眼与右儀隨催了色代多

被畧乞下在御意中右日成不重之兼安

勝覺院由卷一

建保七年正月十六日天晴 東前行幸 右

大納言 藤中納言 定藤中納言

二位中納言 基嗣 春宮權大史別當 中御門

中納言 不行 宰相中納言 通方 經通 忠定

信成 三位中納言 家嗣 左兵衛督 親定 源氏并

右納言 雅清 對賢 仔平 政平 有教

東御門 東御門 迴中門 外南面 奉安 大納言 中門南

出戶 東向 小居 清花 奔迴 眩期 密詰 次納言 下 東

東北 交向 西 郡 居 大納言 座 楸 是 破 御 新 儀

已时许中打泰门 院即不也 直衣为衣指贯为

色衣二领红平衣向下袴以指贯衣缘为

结 此版白 卷纒老懸带野釵相具了臺

中替權大輔信實未漢依可勒眷衣暗

膳同其事暮又更令中四位丁由桐洛

寺坊以後着行李裝束收卷 螺鈿釵左刀與袋
之相儲內裏

玄袴随身一人又儲因取節令时丁出硯

申減作於三人去节得胡録若未七相包

行李夜節令惟不知先例 只推之可

改着之也系之共为急事求可通用此

傳可御對面教度除同事大略之中定

御之 行者還御大御云良一 定通

中納言公宣秋平卷漢通方經通志定之言

信成三位家副 此例 左右花茂為家

实基通信師季資雅威兼右雅清时賢

通平伊平有教頭平少納言信定雅清那

后具密袴臺随身之中納言基嗣以节餘

釵付與袋被卷上皇即定有被存旨款

然其初柳有不足食先泰儲皮柳所可
 被復薛云若仍設秦皮柳不後松松質
 禪閣委細有政中旨之由被示之入柳
 公卿隨身女之有不改菜軍之殿上人隨身
 者皆改壘云之信成宰相中拍鈕隨身皆改
 云伴相昨日已泰殿 無一失云云 節舍內
 弁師治以泰儲外弁定通以云宣基嗣之
 卷儀云人月示決乃為家師李資雅清時
 後可日弁不家減下大外記云人雖向氣也作類可石中百德退北宣仁何外
 賢伴年有教臥平 左龍成感急進加少幼云
 祿不實云

後可日弁不家減下大外記云人雖向氣也作類可石中百德退北宣仁何外
祿不實云

雅繼或之內弁不供三節柳酒之練樣
 甚以不通之柳酒勅使通方宣命忠定
 祿不實云

元仁二年正月十六日月蝕太甚之在晴首書云
後守節舍内并門府系給月蝕無出門一畝
寺酒勅使之故八條左府作此事一府欲用
此說而我力并時每夜早建連之入所權回柵改
五元子亦即伺之氣作之連之便入所連之以後
依無念不用又夜節舍連之不連之行車時之
事中有御命之覺出門時有之知給物又
殺清行不知其後不連之出通方以清夏月并
信細之只通方定當二人連之入夜月的

新宰相

貞永二年正月十九日甲子 朔天候晴踏雪

内府 内府 厄患 中宮 權友 中 新 友 池 高 實 也

有親朋長為家隨冬 依人射礼新友

新宰相

至親夕不出外并早出

寶治三年正月十六日入夜冬門先向直廬

則冬上

饒銀魚袋
有文章如例

每子催行以苑人之見諸

以冬門又長之外中冬之由小村門又長冬於

清涼殿方略相謂亟相別向陣方次以於中為

作內并余向南殿自東廂位見仗座車內府移

着榻座行車以云奏御臣 ○奏余先見之

于时在南殿其後余冬所 ○睡眠之間出

御座 ○日冷泉

儀以例余相具内

仍之臨東極門并謝座昇殿諾以昇殿供御

餘一命其後余由所帳後催行處人方雜
 命使新守中約雅家以祿所左人并頭明事
 一余退下直屬作痛
 今夜卷八公卿

又卜一人 心大后 大綱云三人 云基 實雄
 中約云三人 實季 實茂 冬議人 通行 師純
 不審系々 雅家 頭明

一近仗不陣以箭着几子事
内發聲可着之近仗其音
不守仍以陣官と見く之

一願座下作開門圍司事
晴儀願座上即是作近仗
故也 兩儀願座下
 一舍人音聲其微々事
明門の外
之時願
 一廿納言進進
也

一又史道古音不存事
是若飯家
政宮
 一御膳通々不催事
通々時并 仰是議催
日膳別若在座者又可催
 一御膳時問答亦不分明事
養々不催從進打所御厨子亦
此此
 一由催事 人并中殿始不令免事
在座の催
由催 但每家下殿は儀
 一謝座時度々裾籠不設古是宿人進出宣事
凡此力不及事
鎌倉後宿人全不の事

文永二年正月十六日丙戌晴節令如恒云
門弁
權大納言基具以余先。可系之由中。後無却
受之召次)

園大曆 康永三年正月十六日 朝日晴及吹浪

今日前舍内并洞院又納言外并花山院又納言

中院中納言春宮大夫

上首通冬之日
り外并事

冬後為隆持忠孝定

親回後初下云云一獻被權立樂舞曲者等轉太

平樂殿殿延茲示

同日 同日年正月十六日 踏石前舍今日是藤中出之儀

回栖立樂停心奉行職了藤長御下雖不印

通冬印外記

中院

通冬

年中納言

綾路中納言

卷仕公心

新宰相

印酒初儀

具曾初下

宣命仗

并 不 尽 廿 細 言 推 清

坊 家 奏 取 續 次 約 願 方

貞 和 二 年 正 月 十 六 日 天 後 兩 降 終 日 不 休 今 日 辨

令 正 儀 事 初 大 細 之 稱 物 定 有 示 送 方 不 存 之

答 尸 一 皮 同 答 續 左

今 日 公 以 右 大 臣 花 山 院 大 細 言 日 野 大 細 言 三 條 中

細 言 大 左 宰相 左 大 弁 等 相 右 大 弁 等 相 廿 細 言

推 清 辨 仲 房 次 約 左 信 行 初 言 敦 有 初 言 公 次

初 言 定 氏 初 言 為 秀 初 言 右 公 是 初 言 實

音 初 言 教 之 初 言 隆 邦 初 言 實 緣 願 方 基 敦

今 日 前 會 西 儀 事 只 七 必 以 以 下 宗 光 卷 上

の 通 し 人 為 決 了 常 且 言 上 必 存 奉 公 言 覽 々

後 下 下 下 葬 娘 暗 燭 子 一 乃 如 何 柳 乎 余 々

早 之 祭 事 且 為 決 意 得 之 上 之 資 明 禮 儀 々

正 月 十 六 日 申 判 資 明 上

洞 院 殿

也 乃 急 事 ま の 也 乃 急 事 乃 急 事 乃 急 事 乃 急 事

めいあまにやうくあまのまのりえん
きやうあつられぬきいりしあんすま
うぬやうつらとちとくけうとく
うてともまやにけうまけう
あつらまけう

今日降雨層前舎無心察り五徳り
か一見返献、近衛陣車急所構平居く
儀し即先約に作修理職揃し
初沙法若不容易く中門を太腸必何う
有

沙法し欽く肯存し是又内并右有致
うさ下籍ん森妓お堂上踏方勿得
其時百文
七搦指燭し糸子細糸懸存
中門切素

正月十六。

判

水西儀

兩儀左近陣

五年必何

春宮御方中門切素

の宮く中沙法

去秋前令う者每儀し由其沙法しに或陣車し
之時血脚休ししるうお情致し由心并下知
与仍門并堂上後甚るる外并冬到下教
或し其後秋后晴儀し雖至玉柄舞妓多し
時得晴月さ公以右府花山院大納言三条中納言
大官宰相西大辨資明未冬侍さ右于今冬定可
食及之然る言上尤大并早出同大官通しぬ
儀、志大并着祿前、他事於多々資明已悟知し

正月十七日

資明上

仰勅使宣命儀

貞和三年正月十六日天晴柳公 前令

内大臣已下冬仕之 實方、冬、由、亦、仍、不、遊

二人 光速 永季 下部亦催き、今日前令立示付被

結指換合 一、二、三、

十六。前令

公卿

公清 内大臣 実守 洞院大納言

早生 花山院大納言 長之 源大納言 通之

正親町大納言 云蔭 石大納言 経教

早生 引渡 眞

年出
左衛門督宗經 年中御言宗經

新宰相早出 大宮宰相

左宰相老季 早出 園宰相基隆

左大臣宰相回後

少納言

長調羽后 推清

并

長臥御后 仲房

御房

長 實 秀 雅

雅 朝 長 實 秀 雅

右

宗 種 朝 長

隆 朝 長 實 朝 長

信 朝 長 宗 朝 長

為 朝 長 宗 朝 長

左

江 將

同四年正月十六日天晴今日前奉儀後。未尋
處不出門 賤汚簾不供淨膳國柄守而共信心
宰相必例之君猶有義之化今日前奉儀
後為踏方奉以不略之之尋先祝

踏方節會

公卿

竹林院大御公重 花山院大御長定

四條大御隆蔭 中院大御通相

年中御宗經 石衛門督忠季

宗經 忠季

松殿宰相

卷副

大宰相中

實封

方顯

實顯

卯酒初使

大宮宰相

隆持

祿不

右大弁宰相

藤

保後顯

宣命使

石左衛督

具實

花山院三位

是賢

右近將

少納言

不署外弁

着外弁在公

具信顯

長細初長

茂經

茂長顯

弁

安顯

朝房

長顯

左近將

同五年正月十六日天晴之日前會出例春宮大夫
卷陣 一月二日及七日致行心謝座酒
自新廊退出云々

踏舟節會

公卿

左大長

常後後早出
内大臣

右大將

常後後早出
中院大納言

春宮大夫殿

常後後早出
土御門大納言

定良

清顯

實顯

實顯

公顯

公顯

卷列後早出

卷列後早出

常後後早出

常後後早出

常後後早出

常後後早出

常後後早出

常後後早出

常後後早出

常後後早出

常後後早出

常後後早出

常後後早出

常後後早出

常後後早出

常後後早出

常後後早出

常後後早出

東の後早出

平中納言

新中納言

右

左

右衛門督

吉田中納言

右

大右宰相

右兵衛督

副

宣令使

花山院

今川

右

左

根下

長門

實村

右

左

少納言

右

左

長細

右

左

介

右

依冬

江

同六年正月十六日壬申天晴今日前會教状如左

踏守節會

公口

右大臣

右大将

大官

新大納言

松殿

右衛門督

春宮

西園寺中納言

花山院

七出川

堀川守和

廿納言

職定

并

後冬別位

次男

九

公世親下

親長下

宗秀下

實時下

信集

信

信

副實時下

基實下

實時下

公實下

定時下

定時下

公實下

實時下

右

宗秀下

宗秀下

隆時下

隆時下

基秀下

基秀下

文和二年正月十六日朝回天陰

後同之節令門并右府奏仕人位之由

江送教狀續之門教坊奏并奏城山例其外

如去七。九

踏歌節令

公卿

右大臣殿

右殿中納言

西園寺中納言殿

新守和

隆持

廿八

長綱羽卜 長長

并

教光朝卜 時光

次羽

尤

坊原奏取取

公村朝卜 隆右朝卜

右

小出

同四年正月

十日天信抄方自禁裏波下天書共草草二時節

今百子未之不振哉

歲首く嘉安お今有雖事舊く日新重也

代更不可と盡明去也就中干戈早誠民

庚咸樂幸甚

杯神本七月く立改坐く極其同出

然七十六節會儀依共草草二又く有菊畧く之

田文波云集く此日兩局勅例申請仙洞加見

此く如きは是不同程多不_二あり_一法流す_二る_一嘉
を_二由_一の_二後_一作_二る_一先_二出_一所_二有_一せ_二り_一天_二慶_一法
系_二亦_一有_二無_一出_二所_一して_二建_一武_二三_一年_二出_一所_二して_二無_一勅_二例_一
不_二成_一しく_二人_一若_二出_一所_二して_二考_一や_二ん_一又_二由_一柘_二奏_一大_二畧_一言_二當_一
共_二偏_一ゆ_二ん_一然_二る_一建_二武_一三_二年_一の_二言_一新_二奏_一しく_二人_一は_二未_一く
併_二今_一後_二の_一依_二何_一儀_二亦_一案_二樂_一の_二向_一偏_二心_一故_二例_一ん
何_二様_一と_二法_一流_二勅_一例_二と_一志_二の_一有_二在_一し_二ん_一
政_二作_一しく_二旨_一既_二以_一奉_二ノ_一曆_二業_一系_二統_一遂_二日_一洞_二更_一
朝_二延_一しく_二無_一の_二分_一及_二し_一都_二禮_一任_二の_一在_二今_一表_二以_一ん_二礼_一

甲の冬_二賀_一の上_二し_一

神_二本_一由_二床_一の_二未_一兼_二有_一の_二通_一て_二日_一出_二有_一就_二其_一十六_二日_一
前_二今_一由_二の_一如_二例_一叙_二け_一る_二条_一を_二定_一む_二て_二兵_一草_二紙_一
の_二有_一儀_二亦_一建_二造_一師_二茂_一勅_二例_一を_二入_一仙_二洞_一の_二信_一天_二院_一
以_二て_二法_一流_二持_一法_二文_一の_二与_一季_二亦_一見_二不_一作_二ん_一し_二由_一有_二出_一所_二
て_二慶_一治_二兼_一不_二儀_一建_二武_一三_二年_一元_二日_一七_二不_一是_二故_一く
白_二う_一衣_二勅_一の_二并_一出_二所_一して_二旨_一有_二儀_一經_二得_一表_二例_一の_二
但_二二_一代_二例_一法_二沙_一法_二の_一有_二儀_一也_二
由_二柘_一の上_二左_一て_二門_一忌_二用_一前_二會_一の時_二言_一節_二共_一叙_二心_一

以んを味て凶苗奏言れ是月并天下より
時皆中武二年六月其時月如
七と年西云何柳沙清字也中武例正行条
より嘉模山人より由有いつた未く起ると清卷達給
云償減増補之故之と地と上

後京上

交長草草九折例池不見
コノ小書ハ不存
禁裏仙洞元三儀畧否ハ不詳
但慶二年踏前命今以并
依何因柳小令或
平集ハ此儀ハ知不
不存ハ此儀ハ知不
十三月廿七
戸田周繁ハ武家ノ同ノ地ハ之ノ重地ノ故者地也

退言上

根帯元信ハ此儀ハ知不存ハ此儀ハ知不存

十四。天陰柳自禁裏致下御書十六、前令出
御下之 所収持清文

平治七四月令致後義朝者十六の解陣之
園内ハ此儀中法云平治不致者田各ハ例如
多、況ハ此儀後之減亡ハ上之儀ハ者畧不
本ハ由也

如後、前令出度、中武三年、其後出御、
例減之、安房之略、余、官水、由、自、仙洞、七、寺
外、石、石、有、有、和、平治二年、自、去年、其、因、元、日
小、切、相、再、所、一、年、礼、亦、雖、彼、信、心、三、節、出、御、如、例、

以んを来て凶苗奏奇此是月并天下と有り
時皆の由中武二年兵草の時月如
七と年五云何柳沙字也中武例は行案
より嘉換ゆん自由の以し亦く趣のし清奏達給
云償減懼神之状之とほし上

依其草種行州新例池不見
一通ては多草通國兵草の時

正月十一

後京云管上

禁家仙洞元三儀畧否の不見不祥し
但慶二年踏前命以并有り

進言上

根帯元信心し有る為に既跡字未絶在思給

十一月廿七
元伊用幣の武家と同一の由云云之重湯之状者地云

十日。天陰柳自禁裏致下御書十六、節令出

御下之 所収持借文

本治七四月分致後義朝者十六の解陣之

園内は兵草中法云本治不致者田各し例如之
多、况と云追後之滅亡し上て法中者畧を不履
本く由と云也

如境の節令出産中武三年く外を出御し

例減て安牙之略く余う宜由し由自仙洞七等

外し百有千有し和年治二年自去年發因元日

小畑相并所し年礼亦雖致信心三節出御如例し

由山槐記所見又享永二年元曆二年亦依門名
月雖無出門小羽相之礼下法云多無有異儀之
同見乃枕案之儀有能之乃雖法之也思治
所治之其草之分与是制終之被授量之乃致免
沙法之也思治之也乃乃乃乃乃乃乃乃乃乃乃
被下之乃乃乃乃乃乃乃乃乃乃乃乃乃乃乃乃

明後。前令出門乃乃乃乃乃乃乃乃乃乃乃乃
建武三年出門之例不廢也之上車治又出門也
乃乃乃乃乃乃乃乃乃乃乃乃乃乃乃乃乃乃乃

似車治治中乃乃乃乃乃乃乃乃乃乃乃乃乃
之回初之亦乃乃乃乃乃乃乃乃乃乃乃乃乃乃
宜之乃乃乃乃乃乃乃乃乃乃乃乃乃乃乃乃乃
出門之儀不附今乃乃乃乃乃乃乃乃乃乃乃乃
換之乃乃乃乃乃乃乃乃乃乃乃乃乃乃乃乃乃
乃乃乃乃乃乃乃乃乃乃乃乃乃乃乃乃乃乃乃

正月十四日

友承云賢上

以并方

退言上

嘉永元曆出師不具余涉若水即卷月
事之致若兵卒時軍中由推量傳
涉夏月之出師余又跡跡而論其日之
其口之之 重誠長如首也

十日天晴柳以年長歌柳為勅使入東明節令
出師已下事之而論國白出師已下如例每身不致
有畧之被りし由斗し此余若行し之儀七殊如
思之也入之若思之不致先の入し正連若
執少之隨殺打石し宿軍未均兼南山并東條
神合の子國中路之國凡不及沙法し今此之陣

惟在沙法節令已下召事被行在年礼し余
能ふ之能ん居安不忘死を君より所為んて此介
十有五日所令の節令儀行お尋し死不出門懸
此兼不供門膳國相寄信共信心し舞妓出例し
若れり之義ん但し節令舞妓若踏寄存仍
不略しん可尋先規

踏寄節令

竹林院大納言 公重

花山院大納言 長定

四條大納言 隆隆

中院大納言 通相

平中納言 宗經

中納言 石清門者 志季

松殿宰相 忠副

右中納言 實村

印信御役 大宮内相 隆祐

孫不 右大寺宰相 友分

宣命御 右兵衛督 具兼

花山院三位中納言 是實

不著外并 少納言

署外并左公卿

長綱部下

廣經

并

長貳

相房

長貳

右中納言

右大寺宰相

右兵衛督

少納言

長綱部下

長貳

相房

十二月

廿二日壬申天晴 凡人寺前內存送酒長被尋子息
三位中納言 泮賀年始前令可通用云々其月事
余一被云不存付付

一教位中納言 前令不中用云々上名無變通可云云
復平但教三位 勿落 前令 及古今其例云々
不可云若作平則 其例不能 祖父入道 和國三位中納言
三節致勉厚儀云々

大后進退之時 教三位 勿落 則卷 平伏 勿落 山平

