

日記

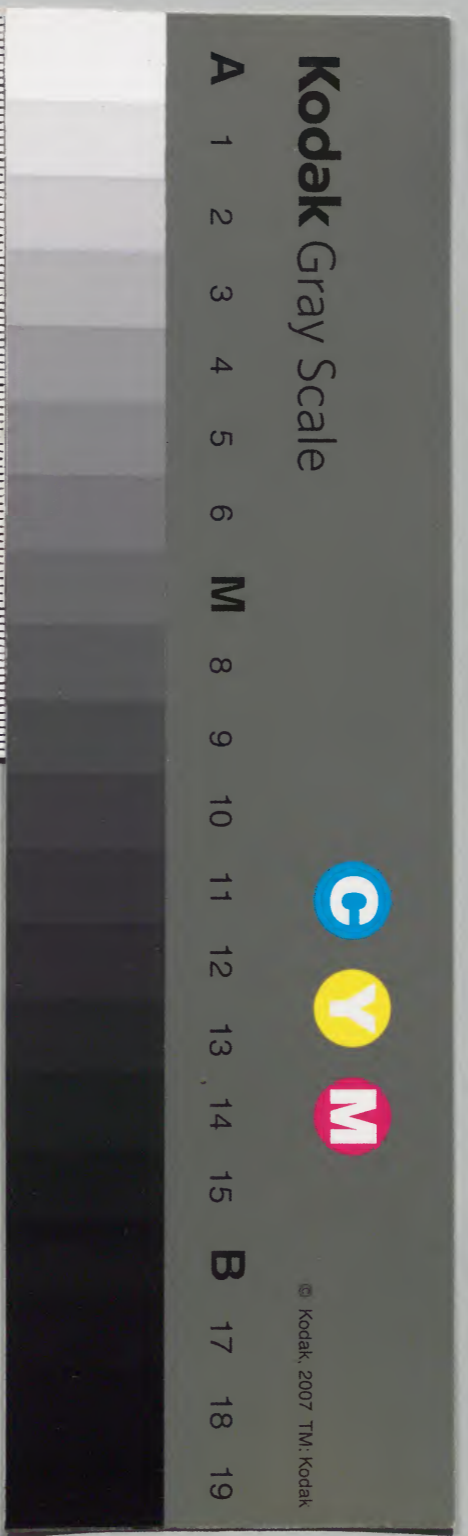
廿三

和書  
一〇五二〇號

和書門	一〇五二〇號
架	一〇五二〇號
冊	三三五冊

內閣文庫		和書
一〇五二〇號	三三五冊	架
一六〇函	一四架	

內閣文庫	
番號	和 10520
冊數	335 ( 34 )
函號	160 152



久安元  
天

粮

二年自正月至六月

雞  
十九

雞十九

天曆長之年春夏  
七月廿二日改元元

朽木文庫

生年廿六

正身印

晴

相公

教長

奉院

局新

余鳥

康

東

而

依

無

而

出

入

道

升

更

參

新

院

東

燭

石

相

達

以

參

換

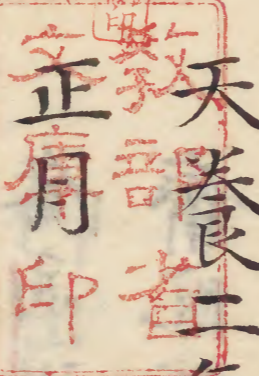
政

政

天養長二年自五月廿六日

天養長二年春夏七月廿二日改元元久安

丙一二六六九號 生年廿六



丁未

晴未

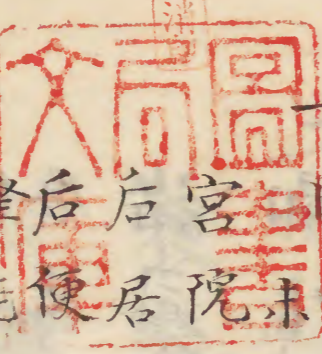
相公

忠基

教長

参院

六条鳥



后居之及皇

隆能啓

東面依無取便共自西面出入

院便右衛門

督家成奏皇

院便右衛門

院便右衛門



君臣

相逢次参拱政殿并礼

便光房

了升

申之

了升

了升

還升

更参待賢門院

依台参簾前中納言

將教長奏之

便右宰相中

院便右宰相中

院便右宰相中

還升

更参新院

秉燭後并礼

院便右宰相中

院便右宰相中

院便右宰相中

院便右宰相中

寢殿南階著座

寢殿南廂說此階

次參立御

前御方

撰政同候御前

食食後自右衛門陣參內

先小朝并

頭并

次皇太后并禮

西亮不候大進奉兼

朝臣啓之

次著陣頭弁御內弁每事如常余問

諸司奏供奉諸司師安申候由失也外辨

卿外著後予取勞由觸左大將退出

不與

參高湯院賜暑預粥二盃次參立御門前

齊院依召參簾中退出

今日攝政及左府不出余為上首節會

御出依撰政參給也

二日代申午上細雨未刻以後止猶陰已刻直

衣參宇治見參一条殿入道殿

共居外賜

身饌具申殿上童雜事昏黑歸浴

權中紉言語之夜前尤大將下殿押笥紙

還著行事今年初然日次無憚之故也

早且令申撰政殿之一昨日忠經宜由令

申守治仰云件名不狀然者重可被擇歟  
報命云可擇之由遣仰左大弁許了即重  
參守治問忠經忘仰云謀反人名也撰政  
長風月吾子通經史而不知我朝反者名  
所謂如月見毫毛而不見其曠也可謂嗚  
呼

三日

己酉

不他行秉燭光房持來昌補名云尤

大弁依昨日仰

自殿下

重取擇進也既覽

殿下仰云可持參者披見良通唯一勘  
申余申云能通名人也如何但未取擇  
之基實良長今度良通之間可有御定  
光房又來傳殿下命云余難定由又無可  
見合之戈人貴下且問可然人且思慮可  
定者  
問明經博士信俊真人大外記師安權大  
然言實行知兼長基實良通何古哉實行

卿許以便散位

皆曰兼長吉也又侍宮道重

能鞭髮馬令參宇治又仰云兼長吉也即

以此由令申拱政殿

四日庚戌晴風吹北日朝覲行幸又昌蒲丸初

參早且藏人勘解由次官光房美殿下仰

修所康初取已始束帶參拱政殿

近衛左宰相中將忠基連車下時吊蒲於

拱政。御出居著將裝束申斐前司雅藏衣殿

奉仕之以寢殿西廂為出居殿下以光房

被仰之上達部可召出居者則便光房次

權中納言不能卿兼日予左宰相忠基三

位中將忠雅右宰相中將經定同教長人

自殿參著豫敷裝束了昌蒲居菅圓座先

之被召總角具入打乱菅蓋敷檀紙置之淇坏

入水石臺置之陸奧權守兼忠道經子顯

葉著衣冠依仰用薄參上奉仕總角組此

間殿下來帶出居給先之古宰相中將教

長能書也書名薄檀紙一帖時繪硯苔篆在

御出吾檀紙二枚書之有札紙三通書之

內一院新院今日不參兩女院

其書樣三通同

蔭孫藤原朝臣兼長

棋政孫應須閑白孫康知前關白內

今度可書誰人孫哉事申入道殿仰云可書掛政孫

天養二年正月四日

殿下仰光房問吉時於曆權搏士賀茂憲

榮申云午刻吉也書名薄付光房賢殿下

余傳取奉之殿下見了給了云見了給公

能卿余申云兼日為令付石

又忠基卿雖參入故太后如之內如此事

右憚乏由光日被命云應德中細言俊明

康和參儀宗忠無三位之例不能可宜者

午三點殿下伴昌蒲參內士邸門鳥丸與

依尼御前御坐於門外令乘車給予褰篇  
帛蒲乘時教長褰之余已下步行在御車  
後自右衛門陣參入給散位憲雅上人  
抱下帛蒲應德康和殿下令步陣給前駟  
諸大夫抱童子令度殿下乘牛車童子乘  
御車後仍無抱之門內不遠只行步在殿  
下御共也殿下雖乘牛車至童子者猶於  
陣只可下車午如何由申宇治御云余為

童子乘故殿車後之時於陣口不下與殿  
下相共下自車元服之後於陣口下自車  
然者與撰政相共可下自車者仍隨此命  
經花月門朕場等入無名門殿下及予著  
殿上之後童子經魚名門神仙兩門立殿  
上口殿下後從上達部相從公能婦招頭  
左中弁資信朝臣付名薄頭弁昇小板敷  
覽殿下依幼主返給還出殿上口下藏人



尤少弁師能次童子外皆脱著外座大盤

下向火師能昇殿上居橫敷付簡今日未

了殿下伴童子從殿上下戶參朝餉令見

主上次殿下出自盡御坐方經長檣參皇

太后御方行壽余出殿上戶相從殿下

及童子入簾中予徘徊殿上遍宮御方給

卒本昂蒲敷之出簾外本宮大進卷黃朝

臣傳取給殿下前駟待行幸之間昂蒲在

宮殿上行幸時乘殿下車後參院余在宮

殿上之間光房來下行幸日時又仰留守

路等余取副笏直著陣南座下外記如常

未刻行幸于六条烏丸新造宮一院皇后

新院不坐每時如常予取三衣公能知付判官

代頭遠五位令奏名薄頭遠下藏人修理

亮源雅行令付簡依為御并間抄政並余

雅園胡臣少納言後長等相具令付簡御

并了予向殿上既付簡了之由俊長取亦也

依無取便昌蒲公卿座未邊見并供御在

膳倍膳土御門之後余伴昌蒲宋余車後參新

院昌蒲立殿上口經定宰相相從余升中

門倚著殿上經定付判官代雅重五位奏

名簿不能知云依一院給望中奔走之

經定者他卿等依行幸不相伴雅重下藏人

範業官無令付簡了退出之間出門教長來

告召之由即歸參教長具昌蒲參御司不

前參御給平木向大炊御門路問合見女房

歸參近衛殿昌蒲留余歸大炊御門今日

昌蒲取借用之有文帶右大將寶能帶也

頻小才按政殿余等借用故入道右大臣

宗忠小帶而件帶先年為當今令用給自

院被召云云今日行幸令用件帶給云云

今日殿下令着柳唐綾下重裏色唐綾表

袴給余步下重望文表袴如常昌蒲丸八

歲入道殿扮政殿七歲有此事吊蒲八歲  
但節分以前可爲七歲之由入道殿被仰  
又陰陽師憲榮申此由又撰政殿十二月  
有此事雖正月十二月節可爲十二月之  
由憲榮取申也又余正月三日初參且用  
其例今度事用應德康和例也

今日御前物予依仰勤仕之仰文家令調  
進後日久家賜焉

五日辛亥晴入夜大風發至雨灑秉燭後直衣

參撰政殿戶御前渡御高陽院與殿下共  
寄御車出御間殿下居階下予參御共昌  
蒲乘車後於賀陽院予撰政兒餅載件兒  
去二月四日被迎此院本在其母中納言  
典侍宅殿下不後又不沙休多去去年  
取生也次束帶參內風雨甚先參太后在  
所次著陣依雨不可著議取之由令申殿

下卷之諾無事如常執筆忠基御雖有取

役之人公卿數少執筆之外大納云一人

功過定長門肥前可有否殿下同人之余

申云朝大事公卿少被定非無憚但又取

役之人候何事之有哉伊道卿同之但今

夜可加階之人一箇國被定何事之有哉

肥前司親弘皇后近臣今夜可預一階

自餘未從上人也予作色曰彼卿求媚於

皇后故有此言可定者皆可定何定一因

哉伊道無敢言事未了予退出

六月壬子召時秋吹笙酉刻直衣參高陽院依

戴餅也小時歸宅傳聞昨夜法皇登天台

山今日還御依御方邊也夜前余退出後

定肥前一因功過親弘一階言可謂福也

今夜闌或卿三來有盜吹

七日癸丑晴時之雨雪午刻土御門大納言來

余告曰今日叙人退出之後可罷出內并  
事可有用心者未始參內先參太后御方  
次著陣師能仰內并出陣後押笏紙著南  
坐催行雜事左馬頭代左中將肩通朝臣  
下薦右馬頭代右中將公道朝臣上薦共  
當日上薦也依御物忌不出御未終自此  
止余著靴立軒廊西間西內侍出余進賜  
下名著兀子叙下宣命於階下壇上見之

親族拜了程及昏黑歸入軒廊觸取勞由  
於土御門大納言室退出捕不與笏叙位宣  
命便參議公隆鄉當日花門南扉揖西向  
之後始練未給下名之前師能亦云檢非  
遠使成重一昨日叙爵而別當參入申云  
成重之外無勤廳事之尉仍不可叙位之  
由奏院仰之早申撰政可留位記者仍為  
申件事取參殿也師能未啟參之間余示

頭弁云可留位記前下名頭弁云可待殿  
下命歟余云猶可叙爵者追可叙今日被  
留有何難哉頭弁諾又給下名著儿子綾  
範家之新院御給事有沙汰者予曰給下  
名了於今者加叙不可叶者也可給下名  
式部丞遲參議召藏人式部丞藤憲親給  
之自內參高陽院戴餅了乍束帶具昌蒲采  
余東參院今見參一院并皇后給種之作

十物入管相具歸參高陽院退出昌蒲表衣

十指貫垂髮依撰政殿命也翌日便女納言

十成隆返奉莒蓋參院之次示顯遠曰有小

十取勞云上私有暇塞事不可出仕松容乏

十次可卷此旨者

八日中寅朝成佐來云衣前補藏人者即慶之

十由令申殿下

九日乙卯見三注老子

十日丙辰召伶人舉樂師安來

十三日己未召伶人舉樂有步物

十四日庚申守三尺懸老子頭講老子經講師

存葉問者實長三卷上卷孝能二卷下卷據庚申經

夜半已後余及客皆向正南再拜咒曰款

僕子黃帝子命兒子志入窈冥之中去離

我身三度唱之雞鳴後就寢丑刻許大風雨雪

十五日辛酉終日雪降始祚陀百萬觀音護摩

式日證禪閣梨

十六日壬戌蹈歌節會云云傳聞天皇御南殿

右大將行內弁事

十八日甲子賭弓朕遺仁壽殿觀音供

右大將取四府奏云云左大將依差定伊

辨云云便不參云云右大將雖暇日數依殊

召參仕

十九日乙丑大炊高藏亭靴甬立文倉今日午

刻居礎件倉成無火難之搆曆推博士軍

采勛日時佐渡前更伊俊獻指圖

亡日丙寅北斗拜自今年每廿二日若朔七日讀誦

壽量品此反可奉北斗今日始之依初度

用吉日今日不能終功後日滿卷數耳深

更北斗拜次參六角堂皮堂六角四氣之外彼正月令

自生年十九每月奉拜北斗祈壽命延長

自去冬左近府生養公春水飲疾殺因之

十九以後每月拜併迴向彼公春自今而

後又同自今月加奉壽量品此反更不祈

吾命唯為公春除病延命也此由申請北

斗今夜陰雲掩天怖畏尤甚臨欲拜之期

雲收晝七星皆見喜悅不可言斷知得其

驗去康治二年正月每夜十夜參彼堂祈

申歷癘平噫下若今年七月以前平

噫者三年每月可參詣者件年七月以前



不乎噫自去年復比乎愈雖過期非無驗  
仍自今年三年每月可參也

廿一日丁卯戒年來不受僧只一日一夜持之

而僧等申云當日晨且心可受僧也不然  
者於佛前自可讀戒躰依請勝豪法即受  
之八戒須晨且受之而戒師遲來辰刻受  
之曰之至明日北刻持之小布施奉戒師  
自今以後自可讀戒躰入夜詣六角堂彼

堂

六角  
外彼二月分

畢蒲丸初習孝經以藏人雅樂助成佐為

師於高陽院有此事密々之儀也非書始

廿二日

戊辰

結願觀音護摩範家來云法皇勅

云申暇不被出仕之由所知食也而左府

重昭至公卿勅使者無納言給宣命之例

必可參仕廿四日廿八日直由陰陽師取

申也令申么念珠切末終廿四日不能參

仕世八日臨期可申一定入夜與女房同

車參六角堂彼堂六角堂四月外  
彼堂二月分

廿三日 巳 被始除目

廿四日 午 庚 人傳南蠻 被放惡風來西府

去年有此事西府氏曰依大府之福有此

瑞云大府謂  
禪閣也

廿五日 未 依因忌入眼延引

廿六日 申 壬 除目入眼滿百万了公重不留四

位或人之坐女事之件人好色尤甚孔

子之訓宜多

大和守源清忠遷任石見守件石見攝政

殿親吏務本賜備前伊賀今又加賜之前

後相合三ヶ國去年以清忠申任大和親

更務遣殿下侍男共被檢任國內田衆徒

大興追却御便其後衆徒帶兵杖籠居興

寺內誓云御便重下向時暫合戰及命終

之期可放火者曰茲被改賜石見之云撰  
二代之政親三國之務雖朝恩餘於身貧  
利之名可流後代者歟

廿七日

酉 亥

鷄鳴詣後堂六角堂

彼 閏月分  
命

尋範僧都自今日於御社御寺令依女御

代姬君祈又自今年每月十八日可讀觀

音經世三卷為公春除病延命也依為吉

廿八日今日始之未滿卷數後日可滿耳範家

二來云可奉仕公卿勅便宣命上卿令申美

之由範家又云勅便未定事出來明月之

時勅申依重申可被行也今日辰刻文倉

棟上余乘車見之入夜見三注老子了

廿八日

甲 戌

刻參內令勅伊勢公卿勅便日

廿九日時奏聞後下外記之次仰可令下便王之

狀次範家下請奏下左少弁師能了參御

前并太后御方退出今夜下名上卿皇太

后大夫

廿九日乙亥始見孝經述義

卅日丙子參兩院

二月

一日丁丑釋奠傳終日降雨辰刻參大學行事

講論儀不異兼天慶之比見者嗟歎

余就休幕又獻詩酉刻事了參殿下退出

委在別記仍不具記

二月戊寅入夜入道殿出御高陽院

三日己卯參院見參入道殿

四日庚辰或病者參一二兩一聆於何取可得驗

哉一中堂便通憲入道法名信西本名

之一所過蒙之坤可有感應二所過睽之

豫一旦雖似得驗遂無其益辛入夜入道

殿還御宇治

六日壬午自昨日降雨末刻許晴其後或兩或

六 暗依勅便立己刻參内依雨着深沓參入

於陣後著淺沓著南座養宣命草及清書

依外記中加養便王申御馬由 不參太后

御取次參御前次神寶御覽撰政近惟屏

居鬼間障戶外見其儀其後良久便不參

頻召之此間予參八省於待賢門着深沓

二 入此廊改之著座召老少弁師能問幣物

二 具否申其由召外記重憲問便參否申參

由項之便左大將雅定參入著座相亭著

東廊便座南面幣物出東福門後給宣命於便

出待賢門便召便見後起座退出

皇后神宝被相具宮司具神宝向勅

八便宿取不持參八省

先日外記重憲來云行兼王之外可奉仕

便之王不待或服或城外因之不可下者

余諾

七日未春日祭便立奉幣了參院參在御前  
御方於私神事者更不忌父母具冒蒲請棧  
政殿更歸參院酉刻退出

八日甲申史來云列見新米近江國司如數并

濟了者仰云或日可行者即可行列見事

之由仰頭并資信朝臣又可催二者及諸

卿之由仰大外記師安朝臣或日事不催

或日不行之仍可催之由又近來官掌仰  
催諸卿非仍仰外記便召便催之今案官

掌催諸卿可每難  
致至大巨者近催之

十日丙戌參上御門殿法皇及高陽院渡御宇

治依御方遠也余依仰采車自閑道參至

鳥羽御舩余候別舩申刻渡御宇治小松

第及暗余歸洛依明日列見也依尚書覆

了於車外舟中復毛詩但不復注今日始

之

十一日丁亥列見天晴辰刻參官已一刻著廳

十午二刻就朝正五獻後餅餽次有圍棊與

東座推右中并朝隆朝臣左少并西

座少細言成隆同能志余已下相分為念

歛寡穩等坐如常舞左春遲樂和樂龍

一細尊申四刻事了退出自待賢明有出立

儀委旨有別記申刻三条京柱追炎上有

燒死人云云藥王寺燒亡間病人少燒

十死云云

十三日巳院高院還御再戌刻頭次信朝陽

臣來云可定仁王會李御讀經事者令奏

兼由將錄錄云堂中時而收時中五刻上

十四日寅自今日滿如意輪小咒十萬其十

遍問無言不緩不愈不高不下兩并持念

珠當心與其言終字同時取數此等據彼

儀軌也

十七日巳法勝寺并僧御讀經法皇之后渡

御魚行啓之儀余已下上達部殿上人騎

馬在法皇御車前蔣繪有惣礼余為貫首

穉足病不練還御後伴左中將忠基卿系

箸左杖座定仁會季御讀經事兩事例王

文入一筥奉之先書仁王會僧名祈年奉

幣定以前定仁王會季御讀經若祈年穀

奉幣以前行仁季等事之例不分明之由

師安執申仰云重可勅申即勅申延喜二

延喜四五等例即合勅日時仰云近代勅

設曰至今度者可勅申即勅進之仁王廿

六日御讀經三月六日若廿五日今月季

廿六日以後來六日以前依每日次不勅

申仁王會設曰者僧名日時檢校等奏之

仰云御讀經日相討可仰下者辨結申仁

王日時之時余宜依勅申依勅一也結申御

讀經日時之時宣三月六日勅二日時也仁

王會行事頭弁資信朝臣御讀經行事左



少弁光賴而光賴而光賴依一院仁王講  
今日難參 攸日者可行事之由令申仍  
日時僧名下頭弁但行事光賴次定位祿  
右大弁書之勤二束記長欠二年二月廿  
五日仁王會廿七日立祈年奉幣廿一社  
後日頭弁松勘祈年穀奉幣以前仁王會  
季御讀經被行之例持來

廿日丙申土御門大納言定申祈年穀奉幣便

廿二日 九少辨一能書定文依參議遲參也  
上卿退出問宰相中將參入云々

廿三日 己參歡喜光院依俗二月也兩院皇  
后渡御

廿四日 庚子依例講老經有詩講師肥前今賴  
業說經論義優劣問者依通教總共二重  
左宰相中將忠基卿子僧被殺害仍件卿  
并其弟右宰相中將教長朝臣服暇之間

依無便參議今日祈年穀奉幣延引云云

或人云件僧好武勇常橫長劍夜隱步行  
洛中云云又云与人妻通為夫被殺云云

廿五日辛丑右衛門督家成卿登山云、親暱

殿上人前駈其中、將雅通朝臣家成少

將公親家成前駈未嘗有事也件二人永

失莫難名

亦六日壬寅滿如意輪十万了北斗拜仁王會

三不參仕家成卿行舍利會云云其身為諸

大夫如此奢侈王化衰微之取致也下嗟

悲矣

廿七日癸卯齋戒今月晨朝讀戒躡至明日晨

朝持之帛蒲自守治參宿撰政殿云云

廿八日甲辰雨降童殿上後賜主殿司祿末刻

參撰政殿項之內主殿司上膳六人參入

分居藏人取大盤左右光房申事之由即

予殿下出御垂御簾帛蒲布衣指候簾外

欲作簾外依被強仰候簾内次藏人五位

五人先例六人一人不足著衣冠取祿賜之其一人度取之

了上臈二人取上臈鶴別祿給了殿下入

御帛蒲同予參高陽院退出祿法具

大治五年知信記今日依召卿相參入而

依鳥羽御渡早可出之由被仰仍皆出了

三月大出...

一日丙晴詣宇治依為路次於九条南何原

行御燈後余鳥帽先駟布衣但陰陽師束

帶先參一条殿後參小松殿今日帛蒲在

車後早朝自撰政殿迎取之今日御燈之

後禪崗御教也

二日丁召光時習散午散序舞余在簾中先

日竊習則助記舞午人不知之今又習光

時有相遠事等祈年穀奉幣便立了

三日

戊申

入道殿尼御前渡御、堂余在禪閣  
輦後法會如常尤大將雅定卿參議不隆  
卿參入余已下賜食不供禪閣、問大  
將云東北院行幸正助彘胡飲酒序間居  
云云若有此說欣大將云有此說極秘藏  
亦也事了大將賜馬日沒還御

四日

己酉

入道殿被仰云今日參御堂欲開經  
藏有自院被仰之事故也而年來高陽院

院司并我家司相共開之付封又同出家  
之後本為家司者開之而院判官代重範  
六參催本為家司仲範今且京上思忌不仰  
正可候之由為之如何申云遣召仲範以後  
日被開可直亦仰云為院宣之上事已急  
要難遇今日至今日者付他人對自今以  
後棋政家司可付封也即被申棋政云擇  
吉日差進家司可被開闔經藏者而禪定

殿下渡御經藏大貳憲後朝臣重範等開  
之付對此間余棹舟向川上自屏風嶋歸  
基通吹笛余和笙更歸參經藏脫景還御  
余參一糸殿之後歸御取

五日庚戌歸洛

六日辛亥季御讀經延結願日當太后法皇之  
改也先日頭弁仰之

孝能申云去夜丑刻夢而北廊文士集殿

會其中有散位藤敦任散位菅原清賢藏

人式部兼藤成佐三此外雖多不覺其人

孝能問清賢云何事乎答云於此野可自

御作文孝能又問題清賢答云件題清賢

取歎也賢相云之昂多覺不覺賢相下字

就寢之後又夢如先孝能又問題清賢答

云賢相奉公節孝能又問作文儀清賢申

云公卿及儒者外不可參也孝能又問云

非儒公卿不可參欣清云至公卿者雖賢  
非儒可參也夢覺又就寢夢先三去年十  
二月中旬覺仁關梨申云非夢非覺如有  
人言於北野可有御作文云云余不信之  
今又有此夢足為奇參彼社之後得重告  
可企作文者也

七日壬子左馬權頭顯定來云左大將雅定伊  
辨勅便精進之間雖渡他兩衣裳雜具等

猶在中院弟仍佛經等不置家中而問中

院寢殿有烟

作煙又掩屋  
上隣里驚

存放火由驚放

天井見之有繪像佛五躰色旗等出件物

於門外之後烟散盡又云左大將性好戲

常言咲伊勢路間數日不言儼如思左右

恠之出內宮復平常爰知敬神明之至也

八日癸丑頭資信朝臣來云李御讀經廿五日

可被行者即仰行事并外記等六日廿五

日共勤申了仍重不勤之

九日中法皇幸尊勝寺會百僧行太皇太后

法事春日精進今日初之而參彼取有禱

否申撰政殿報命云私神事更不忌公家

佛事但件法事非公事又雖為同佛事至

法事者頗可有其忌也因之不參仕

十日乙卯女御代并女房竊參大原野不令人

知又始自今日每日奉幣社女御代祈

十也此等皆依余命右大將被沙汰也

十一月丙辰終日風雨甚詣春白自京直參社

頭次向禪定院尋範僧路間復毛詩六卷

但不復注

先年詣此御社祈取勞平噫之時終日甚

雨并間幣紙切落件疾愈了今日又雨幣

紙切落吉事歟

十二日丁卯歸洛參宇治昏黑入洛車内毛詩

十六卷不復注申時以前雨

十三日戊午石清水臨時祭寅終卯始程有

爰臨時祭不參內小所勞由令申殿下皇

后侍女春日君二三年來為法皇見幸今

日生皇女云云件人号右大將實能卿女

然而彼卿年來不為家法皇之寵之後有

父子之義

十四日己未皇女湯殿始入時有鳴弦云云始

大原野北野精進傳聞興福寺東大寺合

戰東大寺僧房少少燒亡云云

十五日庚申守三尸論老子誦師成佐問者俊

通二重友葉三重夜半後有再拜咒等

十六日辛酉終日天陰不雨平旦著衣冠氣細

代車前駟衣冠詣大原野次詣北野申請

爰作文可得重告之由於寶前板敷上奉

幣使上座應義申祝但无還鼓此社之例



歟給祿之後退出奉拜春日依十三日且  
夢御社及金堂南圓堂始祈之取奉拜也  
次滿釋迦室号干返讀不空羅索經一卷  
十七日戌壬向法勝寺見花中納言權左京大  
夫己下殿上人諸大夫連車仰成佐鞆和  
歌題惜花忌婦次向東北院誦之余依不  
知道歎不加歌依兩拜強加之今夜有夢  
祈有驗之由告于覺評

姬君及若宮被坐四条殿得所天井有孔  
入其穢引來法皇御取白川右大将參白  
川又來此亭余家可有穢否問明法博士  
有隣申云右大将身為丙穢、不及他  
人殿中不穢者  
傳聞不知穢參院之上達部為丙穢不可  
參內之由被仰云云今安有隣取申理不  
可然予但余不習知法意不能判是非今

朝服薤

廿一日

丙寅

未刻左少弁師能來補闕

諸

李御續經

全著衣冠取笏出居便家司有成朝臣

四位

末 帶 呂弁即來著座左大史宗遠置例文於

前

治曆三年六月廿二日大夫史師經依一用忌

月不出仕

次有成朝臣感硯續紙於見苔蓋置

弁前

取相具眼息而置之硯也

次書了持來見了返給

弁結余指許弁唯退去史擬例文苔有成

擬硯余未出居之前擬脇足硯苔改著直

衣參新院及暗退出行申弁亦賴融院穢

仍改師能

廿三日

戊辰

於房來傳撰政御消息云僧弁公

御多融院穢廿五日季御讀經可延引者

推中納言來云成佐補藏人之後禁中有

古風云

廿四日

己巳

被行仁和寺一切經會

云

云

廿五日庚午酉刻見老子述義一部十卷首分句

要文鈔論義皆了其論義抄用關官帳裏

傳聞一院高陽院幸自羽夜分宇治御消

云明日御幸可叅被觸院穢何事之有哉

廿六日辛未終日雨盡雷鳴辰刻叅自羽殿兩

院幸宇治用舟是御方違也

廿七日壬申未刻自宿所叅院御取次入道殿

御取

廿八日癸酉午刻兩院還御御舟入道殿乘舟

送之奏平調曲余應召叅入道殿御舟吹

笙自落合入道殿還御予院御共歸路今

夜雷大鳴云云

廿九日甲戌召教任教禮記論義今月始以余口

筆合教任書其論義本取抄置也自筆今

委令書也或二重或三重

廿日乙亥參新院皇太后同御座師能來下宣

命七日

四月

一日子西平座上皇太后大夫宰相冷泉相公

二日丁丑自正月所始造之文倉造了今日豈

文書依古時用午刻華榮勅余著冠直衣

取春秋緯橧先入置陽棚東棚五重藏人

式部丞藤成佐著束帶取易詩等緯及河

渠書橧復入置陰棚西棚六重奉親申之

八作文倉始入河洛書之由先達所傳也余

下從用之文倉制高一丈一尺北外礎高一尺東西

九二丈三間南北一丈二尺一間南比有戶

正四方皆掩之以板其上塗石灰其戶塗蠟

柄為不令剝落也葺以瓦去倉六又築芝

垣廣七尺高一丈三尺坤角有出入之道

乾角次地令通水芝垣外掘溝三尺廣二

尺其外栽迴竹其外有尋常築垣西北家外郭東

南別 巽南 南  
倉郭 有戶

四日 乙 播磨守頭保卒云云口爛不食死云

時人云彼朝好言人惡故丈夫令口爛臣或

說云未死時小虫口云云

五日 庚辰 或鄉自一昨有温氣云云入夜私

向彼家相逢

七日 壬午 依召戌刻參高院姬宮依方遠渡御

白川寄御車

八日 美 依脹菲不參灌佛入夜向或御門前

疾厚左内寢不能相逢歸

九日 甲申 詣待賢門院問疾相逢中納言君先

是上皇渡御此院

十日 乙酉 梅宮祭當宗祭身為丙穢人依院穢

京師不靜幣于梅宮追陰陽師於川原仍

不奉幣之由令拔由之據康平四年二月

六日 二東記 取行也天文權將士晴道來

云在星堂下空傳聞殿下有犬死穢仍今日梅宮祭十三日吉田祭延引了余不聽之行拔依或却疾余使道覺修護摩

十四日丑依古時午刻始出文倉書實長盛

憲向之去一日稚始置書未盡盡自去十

八一日會文士調文書目録納倉其苦皆

七有錄一二三書苦銘於紙押假令可置三

八字押之為標為不違其所也申刻許余向

十又見之其書有四部全經史書雜說本朝

其半分余新書說之

十五日庚寅丙充房來云為攘孽星灾可彼立

廿二社幣依急思食十八日可被立早可

定申者對云今夕參內可定申者未刻參

院次參殿依賀茂詣定宗能知云十八日

復日琵琶皇奉幣可有憚歟以此旨申殿即

被問陰陽師憲榮申云先例不覺依奉幣

延引余辭由上卿為明日修佛事也

十六日辛又見禮記正義卷第一去々年恩

之抄論義猶少仍抄加也此次非論義之

所同見之畧加首付如此可至卷第二十

今日供養壽命經七卷始北斗供覺仁入

夜私向仁和寺法印房覺曉相逢

裏書云曉彗星甲重其穴指西二許丈

十七日壬辰宇治殿并御前聊御不例云云午

刻參院即參宇治便參一條殿兩所御惱

无別事

十八日癸巳刻參御前賜菓子律令格式卷

文復抄御之批律令格式故殿京遊御物

文賜除目叙御官卷拾記等除目叙任一令官卷一合

仰云是家重寶也此中有一本書此書須

與撰政然與既居撰錄之任不可行如此

公事權與無益又汝生二男料知傳我家

者汝乎故長盍附屬也 未刻歸洛

廿日未師長來之自四日夜始見彗星閣卷

說去月晦比始出之云

廿一日丙充房來之彗星奉幣廿五日可被

立早可定者令申今日定之由未刻奉幣

賀茂晚陰先向撰政亭權石中弁朝隆朝

臣申云曆權博士憲榮申云云定日猶可

避復日欵今日復日也如何答云未聞定

日用吉日即以此旨申殿仰之旧例更不

扣定日善惡近例或忌之欵且又任先例

可被行事也即問師安申云永祿元年依

彗星奉幣用復日何覽定乎夾筭日記奉

之殿下仰之早可定

裏書云

即參内時也取松就左杖南坐定之使參

議教長朝臣書之奏下等事存例自奉幣



前日可立諸陣簡之由亦歲人近例不立  
之故也又令中殿下云丹生貴布祿便可  
遣藏人數仰云此間藏人無人數但可問  
例即召師安問天仁例彗星奉幣申云遣神祇  
官人仍可令差之由仰了退出  
法皇幸二条亭行故太皇太后一周正日  
事云云此亭太后昔居也申刻許師安  
來云自今曉彗沒不見

廿二日丁酉奉幣梅宮依祭也

廿三日戊戌彗星見幸方亮長五許又指東但

其殘光雲掩不見長短難定余出見之

廿四日己亥天晴彗星見亮長二丈許

廿五日庚子天晴午以後陰不雨依奉幣廿二社

參内奏宣命草清書先之亮虜來使頭仰  
云東方彗星沒復自二十三日又見西方  
而天文道未奉奏雜然作由可載宣命者

召少内記字光仰之依大内記長光重服  
也者巧文章之聞故令作宣命也光房又  
来下使王致重解狀沂案頭師教朝臣責焉余結  
申宣之停師教朝臣責又問同朝臣余尋  
尋弁欲下辨不參行事弁朝隆朝臣候八  
省云云致重王之外皆有障仍不可卜之  
由先日外記申上之又藏人木工頭範家  
來仰之依懼彗星之變欲行善政可位申

其事者余頓首對云以弱冠居三吏之任  
夙興夜寢莫不危懼至朝夕趨拜之勤者  
暫無所怠矣如此之朝議者不能計申所  
以者何勸古今之例皆訪於古老賢也臣  
一魚之為朝為家為身可取者歟不受詔  
罪無避願陛下宿之余又問云此事被問  
誰今午對之左大臣有權大納言實行問  
雅定左大臣問伊道權中納言宗能皇太后

前中納言頭賴參議頭業左大弁式部大捕等也

寅命草之童蒙之云余難之童蒙者暗昧

之義也見陽第一非幼少之義又問師安

所申與余同即仰守充之可改乎但先例

幼主宣命作此事載對之先例作樣覺但

不愜因令改幼於朝臣奏之參八省就

此廊問幣物具否之次下致重解狀辨結

申仰充房所宣之旨以復事存例事了飯

亭申刻今朝奉幣吉田祭也

依例講左傳講師俊道問者孝能登宣皆

二重依誓星并待賢明院御惱無詩孔雀

經法今日可被結願與依誓星又見延引

云云件法於院邸所仁和寺法親王覺法

自去十日被行

廿八日卯夜陰詣賀茂吉田年來依為道便

先詣吉田而入道殿御云至神社著不乱

次茅者因先詣賀茂川合同參非礼歸亭  
復向阜羽依倉築垣死立事也

五月

一日丙午依例初百葛或目

二日丁未入夜婦絡依築垣了也盡間乘舟了

池

三日戊申參院依孔雀經法結願也其賞以阿

闍梨寬臺叙法眼初請消星變而其星雅

消又見西方曰之被延引其法其後星不

消為法眼為宗耻時人皆以朝拜法皇為

休親王歎賜賓之俗人名之謂星出賓

結願復參法勝寺世譜退出

權大納言宗補送鶯寶云自和泉國所尋

取之其色紅大如基石其躰圓其接薇小

有三命之甚美其味耳焉其甚妙其味甚

美足賓翫矣

四日己酉撰政室自今日被始行送修先參院  
次參撰政殿依送修也上達部或寫增或  
事了參高陽院歸宅今夕宇治居御前入  
御撰政殿云云

五日庚戌午刻參內定賑給使先料物右無問  
左大弁令同人書已了令藏人奏之謂覓  
返給下外記次參宮御方朝于飯等小時  
權在中弁朝隆朝臣參云云因歸陳令勤

季御讀經日僧名二卷下之復參圖宗  
寺御八講云云夕座了參撰政殿見居御前  
退出

六日辛亥晴為清誓星災公家於法勝寺被行  
千僧仁王經御讀經去云曰權大綱言宗  
未刻參彼寺先之法皇后渡御余依足病  
不供奉申刻還御余自此退出撰政奉為  
居御前被始行懺法云云

七日壬參撰政殿見左御前彗星漸微細允  
但若被消月允欤傳聞按察大納言實行  
左大將雅定新大納言伊通皇太后大夫  
宗能民部卿頭賴參扮政御宿取定申先  
日取注申善政云云左大弁頭業雅石祿  
疾不參云云

實行知保延五年以來不朝見今日應召

參入云云

八日癸丑齋戒傳聞於南殿有六十口大般若

御讀經去三日宗件御經今日之內被書

寫供卷轉讀云云三箇日可被轉讀云云

申刻權大納言來問御讀經事今日於東

大寺被行千僧御讀經觀音於延曆寺又

行千僧云云

九日甲寅寅權中納言持來善政注文七人云相

攝所尋集也即披見了

十日<sup>乙</sup>午刻後雨未刻詣撰政殿為逆修聽

聞也講說了參<sup>后</sup>御前御方次參內依南

殿御讀經結願也先之左大將權中納言

<sup>奉御</sup>在伏座余就內庄召行事辨朝隆朝

臣問僧參否改有至行上至堂申皆參由

召外記問諸司參不申皆參由即御辨令

亦鐘云云出居昇次余已下經回陽殿壇

上軒廊等外東階階無揖升一經篋子著南

廟座月隱東間以東設座依不足下薦暫

上日陰東間西邊本不敷立篋子令敷也僧

參上今日世也其實先之續滿次第存例

依兩賞童子坐在宣陽校事了行香後

坐帶釵下殿著陣南座人可經小遲與

薦可下殿與下薦先下非也壇上又為先

行事權右中辨朝隆朝臣獻盃內壁取杓

取盃巡行了下著無汁西官云內壁盃送

月二日未著莫味之前上令卷故  
據世等父安之可著計并萊欣近代不羨  
非也又卷數之下余  
復可下箸先下也  
右大弁俊雅朝臣非參

議參著橫切咄依余氣宮起座見卷數等

非參議見文了即還就亦氣也不申余目

之先之大弁称唯右顧史致持文杖出宣

仁門候宣陽壇上依雨余石顧目之史進

就軼此間余向座上取文史咄定置前開

見如常二通卷一礼紙僧各一枚如本卷

之加禮紙了置前目史不退不知故實也

仍予仰令退之須称唯而不唯退出次大

弁退去依非參吕外記莒入文令行事弁

朝隆朝臣殿上卷之謂覽于時及昏黑返

給仰之聞食仰詞吕外記乍莒下之仰云

續叙三改不知先例案事理仰之先之吕

石大弁仰之史不唯退出可令恐懼者右

大弁就橫切座录之左大將云既為九条



議參議職可兼之申文時之外雖昇伏座卒  
余言御方朝于飯等退出著南殿之朝隆  
朝臣厨家申云今度偏依天仁之例可行  
之由有殿下御勤役例先陣饗弁申文之  
由御安所申也仍件事不可有者余者彼  
記書无件事之由乎朝隆云不書無由亦  
不書有由仍知無也御云恒例事不必書  
以不書為無理不可然早可議件事等事者

北山備忘抄說侍從取之外皆向座下向  
北御門右府說饗座皆向上余從之勸孟  
申文等時向上彼右府為外戚先祖之故

也  
西宮之内堅分執瓶云云今日一人取之  
出也

西宮北山說臨時御讀經上知養卷數季  
御讀經下史仰申給令舟内余從用之故  
偏所也

奏之

十一日丙辰今明物忌去月廿五日吉田祭蛇

二出在御殿上下經數刻其占形自殿下給予年當

十二日丁巳齋戒三日分彗星猶見但无炁芒

十三日又同去八日其炁薄細九十一三午

日天陰今夕唯有星而已无芑氣師長云先例芑氣盡時星又不見未知如世之例

十六日夜見之炁芒三許尺以之思之十

二日依月近其炁不見午十六日依與月

遠其炁見午十四日天陰不見

十三日戊午呂季御讀經行事右少年炁賴問

僧參否并雜事招範家令奏南殿出居堂

童子不參事等先日御云依星炎如法可

行者先被問善政之時頭賴知季御讀經

仁王會等如法可行之由注由

十四日己未午始參院即參內著陣北坐僧等

未參云云仍參宮御方朝于飯等項之婦

陣每事如常但奉御定御前僧或說定僧

名之上不奉御定之與康平四年閏八月

廿四日京極大殿于時內大臣雅定僧名你待

仰定之由見彼御記余從用之又近代諸

司衆僧參具復奏其由可許復令抄鐘而

世山并二束記不注奏由仍余不奏直御

辨令抄鐘覺日又同事了參殿先見參屋

御前次聽誦說退出

十五日庚申今曉月食雨下不現

守庚申講老子予為誦師為帽直衣後通賴業

為問皆二重衣待賢門院御惱并彗星者

月食等之事不冥遊

十六日辛酉彗星又有光芒

十七日壬戌晴未刻參內候左伏內座次芽存

例余及左大將修理大夫散三著御前良

久參議經定朝臣參入加著事了經階

著陣外座人南殿上經小帝相同著一位間

雖備膳余不著件間一獻行事右少弁在

賴內堅二人取執可參殿之雖催仰只一

人參候之由令申不足言、、史賴李

申卷數返給仰申給言付内侍取也右大弁候之

史退出復大弁退羞汁内堅答送未座系

七議示氣色下著了分散余參宮御方朝于

飯等次參殿先見參足御前次聽講說退

十出

十江次第云天曆元年七月二日未羞奠味

之前日令奉卷數云云案之此餐本不羞

奠類羞汁之時加羞魚類云今日自本備

奠類如何可尋究賴問云左大臣平長辨

可奉仕乎答云内堅可奉仕是定例也究

賴所問似忌禮可謂不覺傳聞今度御讀  
經不似近來如法被行之

今夕法皇并高陽院幸鳥羽明日共可幸

宇治云余称疾不参

十八日癸亥法皇及高陽院如宇治

十九日甲子自今日四日物忌其中今明暨

居家棟之忙也泰親之病事怪口舌重

廿日乙丑法皇及高陽院至自宇治

四月傳聞熾盛天台座七佛藥師法印

兩法今日結願自去月廿九日被始行之

彗星猶不消孔雀經法仁和寺又無其驗

法蓮覺兩門既墮地之世辛嗟哀哉

廿一日丙寅入夜詣行願四月六角堂雙兩寺

自今日被始行寂勝諡證養者前興福寺

別當法印權大僧都隆覺兼今日朝座導

師

北二日 丁卯 入夜詣行願寺

今日分

廿三日 戊辰 今曉詣行願寺

六月分

廿四日 己巳 午刻參院次參殿依御逆修結願

也曼陀羅供導師權少僧都隆豪先之有

佛經供養件事了曼陀羅供以前以小饌

賜公卿予不着其座及暗事了余已下參

內依家勝講也事了退出證多者隆覺不

耻上古之由僧等講長云云

今日撰政佛事布施巨多衆人不甘心

今日滿百萬了出仕并他念珠相交并此

遲引

廿五日 庚午 詣宇治便參新院今朝又始百萬

廿八日 辛酉 至自宇治便詣一条殿

廿九日 壬戌 自今日物忌四日

六月

一日 乙亥 自昨白甚雨仍日食不現請三僧令

讀藥師經已誦教覺 與福寺 得葉惠琳 東

寺 阿闍梨 兼智園 自今朝聊有溫氣叶

將 泰親之占

二日 丙子 今朝宜入夜心神惱令玄實闍梨誦

法華經夜半許汗出惱宜 洪水云

三日 丁丑 今日宜與成佐談禮記事

四日 戊寅 孝能來終禮記事其支曰新自酉刻

心神惱似痰

五日 己卯 無溫氣

六日 庚辰 未刻心神惱依痰疾也

七日 辛巳 先日余通憲入道云筮吾疾對之時

昔有夢告其復盟不成卦令他人代卦可

復推者今日命僧心也今成卦無懼令通

憲復推同心也但可經旬日兩人皆云午

子日可平復卜與筮何前何後與通憲入

道相論 通憲云先卜 乍卧病席有地論余

余云先筮

以禮記正義第五亦通憲對云如此文者  
先筮但可先卜之由見左傳杜預注意余  
又左傳本經才五正義才十亦通憲云植  
注不言卜筮前復如正義者正法可先筮  
之由所見也通憲對云小僧之誤也罪不  
知所謝又曰閣下才不耻于古訪于漢朝  
又少此類既起我朝中右先達其才過于  
我國深所危懼也自今復莫學經典矣余

十不對心為榮

師安來云去夜彗星不見去月廿六日夜  
天晴彗星見其復每夜陰不知有無去夜  
雅屬晴不見此間大僧都定信於禁中終  
仁王經法可謂有驗者乎先日大法等全  
无其驗至仁王經時始平孔雀經无驗而  
有實仁王經有驗而无實猶丁公見戮雍  
董得封矣



八日<sup>壬午</sup>自<sup>宗</sup>治被造立一日炎魔鬼天等身便

已誦忠春供養又自<sup>宗</sup>治被渡同天靈像

畫像阿闍梨覺仁於件像前祈之痕瘵午

并衣一重給覺仁依能說別祿給忠春

九日<sup>癸未</sup>自<sup>宗</sup>治駿馬一疋給覺仁龍牛一頭

給忠春自<sup>宗</sup>御前以草重給覺仁樣覺仁

非驗者唯魚習頭密依彼驗疾瘵未代難

有事也可并云々

十一日<sup>酉</sup>今日始沐浴即唱祇陀佛自二日

至昨日依疾止念佛但其間不死如食菓

自今日滿被殘

十二日<sup>丙戌</sup>先日通憲入道送示云明年當太

一危前復年其慎又四五兩月災或卯有

左石執法星是大臣之慎也就中今

右大臣關内大臣可准之又漢家之例制

勘之余以此旨申<sup>宗</sup>治云天變頻見恠異

重示以不屑居大位之所致也上表辭職

如何仰之依天變上表之例近代不聞

十五日己丑依祇園奉幣不念佛願

與公春圃基余勝公春獻馬

十七日辛卯自宇治萬壽丸賜小笙

十八日壬辰依尼御前召私詣近衛依職法結

願也殿下及余僕簾外歸宅終百萬入夜

十九日癸巳向六條萬里小路仲範依家多恠也鸞群

來家追自朝至夕鳴經數千令不休又鳴

鳴等也

十九日己亥今晚願憲依頓病絕入之依余

始三尺藥師畫像

廿日甲午自今日物忌廿日

廿三日丁酉願憲病有間遣覺仁於彼家令供

養藥師

廿四日戊戌通憲入道常設法會奏律樂出家以前

癸同 余雖云僭上也通憲聞之大夫士奏舞  
樂魚憚由成勅又送之

廿五日 乙亥 與公春田基以春勝賜馬

廿六日 庚子 依例誦以羊誦師成佐尚者賴葉

友業賴業僻論美季見注記 有詩

廿八日 壬寅 參近衛殿以春下而丹波今日與

福寺衆徒欲與金峯山戰自入道以法橋

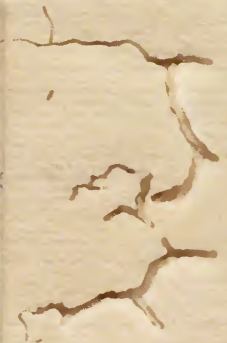
寬譽為使制止歸留了長者無例止在以

廿日 甲辰 存戒分今月六月 穰了參宿近衛殿依

方遠也傳聞得長壽院十坐仁王誦問寬

智己講徒僧打從儀師又蹈之法皇賜檢

非遠使云



古今雜記卷之七

唐書

卷之七

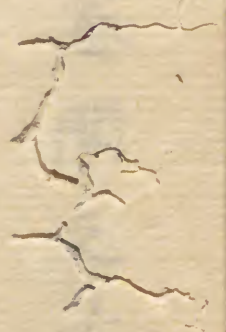
唐書

卷之七

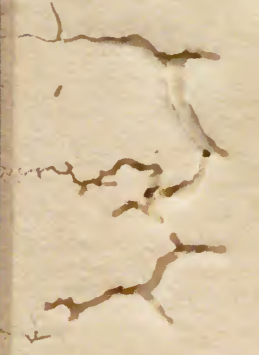
唐書

卷之七

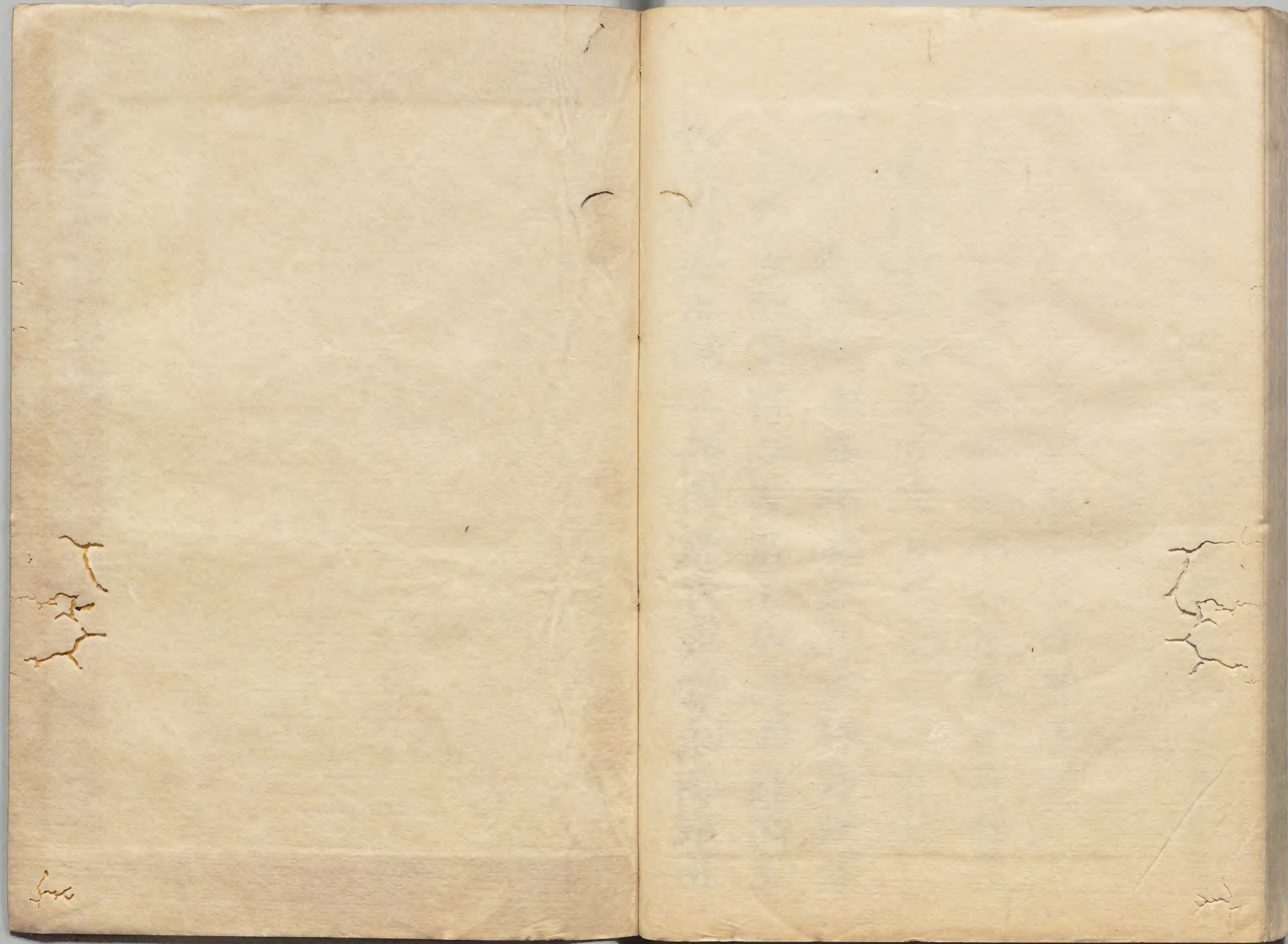
唐書



Small handwritten mark at the bottom right of the right page.



Small handwritten mark at the bottom left of the left page.



Handwritten mark or signature in the bottom left corner of the left page.

Handwritten mark or signature in the bottom right corner of the right page.

