

# 玉葉

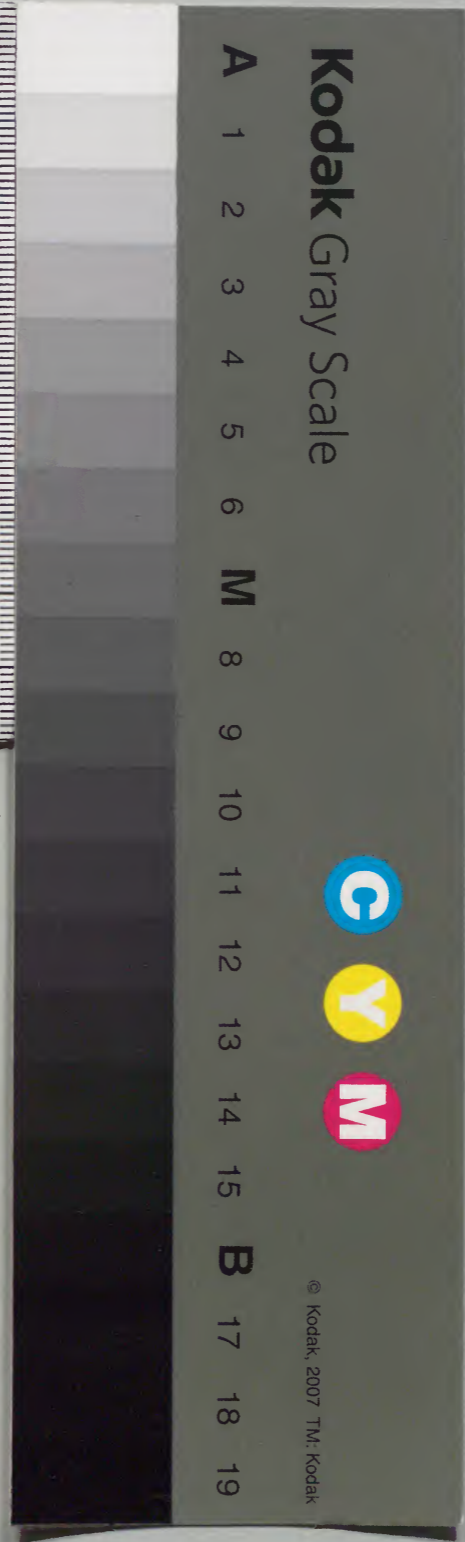
建久二年 春

和書門			
五	一	六	一
九	三	函	號
七	冊	架	類

內閣文庫	
五	一
六	一
七	〇
冊	架
七	〇
冊	架
一	三
冊	架
和	書
類	類

內閣文庫	
番號	和 51616
冊數	70 (62)
函號	161 102

六





建久二年

正月

一日 晴時 雨降 寶利 拜天地 四方 等則

并刻 永隆 結字 長短 其後 國奉 刻

依可 未拜 祀也 同創 內太 是奉 國等 加口

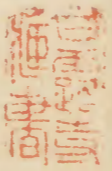
外入 降承 延致 進中 向不 也如 燕后 宜

朱八 被非 他中 門神 過即 余亦 天

至甲 丙外 在大 封下 如中 前大 中

此以 可也 內不 五降 中

此以 可也 內不 五降 中



建久二年

歲次辛亥

正月

一日戊辰晴時辰兩降寅刻拜天地四方等例

午刻午水陪膳季長朝臣其後當固未刻

人三少來先是差隨身一人遣內大臣家

依可來拜禮也同刻內大臣來須暫加門

外人三降其後彼進中門下也而無左右

來入被徘徊中門廊邊即余示人三令降

互中門外左大將已下西上北面偏時客

禮之時也內大臣降自中門內互中門次

余降自南階西頭當西柱砌下步一丈許  
南面而立凡中將伊輔朝臣持來次內  
大臣練立庭中凡大將已下次第列立殿  
上人及大藏卿宗賴朝臣已下立其後豫伊  
守季長同上官冢司躰列其後皆悉立  
再拜了余指內府一兩度之後凡迴昇階  
取皆伊輔著管圓座東次內大臣昇自南階東  
頭經黃子東行入自南面東平一間經座  
之末後亦著筍座凡大將已下直出中門了  
其頃史內大臣起座自中門廊妻戶即余降

自南階伊輔出自中門內大臣被立北方  
地於門外乘車兼良口  
參院此門公卿等列立中門外余下東經  
列前進中門下次尋申次人於凡大臣答  
云別當余孫其人通親卿進來氣色余  
昇自中門外其息通宗進寢殿黃子南階  
候氣色右迴退歸降自中門內方仰聞食  
之由許也立中門外北方通宗令次余已  
下列立南庭恭議已下立後列納言已上  
庭經三間許殿上人立恭議後依人後仍  
余進上也

其列四皆悉立了舞踏如例次余經列前  
重也  
退下內大臣左大臣將藤中納言小昇自中  
門內著公卿座須出中門去羊如此馬雜  
自中門人次第退了右內兩府來著公  
卿府須史余參內先是右大臣候殿上余  
同著殿上即參御所召忠季信清亦令  
奉仕御裝束此間余參宮御方欲供藥之  
間也左大將來告御裝束之由余御前即  
著殿上告人自下瞻起座余於弓場殿  
著難進立中門下付實明朝臣奏事之由

奉仕御殿御裝束了歸出御聞食了之由  
余已下列立前庭依六位遲參頗徑程急  
拜舞了此間主殿官人參御前右大臣已  
下著陣歎以實明仰因并於右大臣余歸  
參宮御方更參內御方見祓儀号了小時  
退出其後女房節供仲資奉仕之余節供  
陪膳內人以政朝  
此日來家拜礼人  
內大臣入前左大將水前藤中納言  
左大弁前治部卿前宮內卿

六条三位 新三位中将 兵部卿

二日辛亥 天陰午刻午水陪膳光範朝臣

其後大外記師直持來叙位勘文充中并

親短朝臣來申此旨仰可召之由即師直

持來叙位勘文入宮加符如余披札紙於

宮中披見之回不審重見未見也見了如元加札

紙置宮外押出宮師直進寄取之持懷申物

取宮退下了件師直於長押下措之後昇

長押頭不全也其次余歸入其後師直以人陳加對為失之

由又申之除夜被解其官齋府亦之中或

有不入補任之者又有辭退之人仍未成

宣旨三日以後委相尋之後可宣下之

此日光綱藏人方官方宗實申吉度奏傳

若見了返得給合

今日大納言賴宗卿來余出客亭直衣居

謁之小時退出了余歸入之後又他公卿

亦來不謁之芳田座入夜大理來依芳風氣不謁

以人謝遣之兩貫首申吉昏實明主殿上

并宮御方例醉只余了殿上人十四人服

去宮中入夜又他公卿亦來云若以  
不謁之數今夜女房乘車門外向小座  
上宗即歸明日可方遠而年始出行依日  
次不快今日出行也  
三日壬子天晴午後雨降午刻午水陪膳光  
重朝臣即見鏡今日以欲出行而自去夜  
風氣咳氣共以不快雖相勞猶每減仍不  
出行大將察所  
八条院  
內裏也  
民部卿來不謁之入夜為方遠向經家  
卿六条家女房同車密也乍乘車待

鐘鳴歸來此日公繼歸來隔簾謁之

四日癸丑兩降午後晴自院被仰下云叙位

猶五日可行式日更不可依日次云此更

太每謂五六日兩日共日次不快之時依

式日被用五日也今年六日言雖五日出

會也先例如此之時必期被延行今卿不

審勅先例雖言上子細猶不可延計云

未得其心計也私談卿相痛七日之出仕

甲此昔欲近代之更只如此何為哉

後七日御修法更長壽三人皆辭尤不便

猶被催覺成云  
今日長房申吉昏并門方長壽申之宗習  
先奉行神變而分配改所方御符會云為之如  
何由卿云全不可依家例早可申出決然  
中御符會羊首最初之吉祥御領也更不  
可憚之仍領狀今入夜實明朝臣來依  
叙位之間更明且相具目錄可來之由依  
之廿日  
五日甲寅天晴此日叙位議也西會日批筆  
元大弁定長有切過定讀政子奪美家

見今中納言親定續昏定文案相中將  
繼急行公時俄祿例也余依候病在蘆  
中次第如何中官御給權亮忠季叙三四  
位下可悅入後七日御修法更此長者  
勘仕例德所注申兩度長  
六日乙卯早且自院以北面下萬賜御書加  
叙三人夏被御下也又恭經卿來直盧  
謁之奈事奏聞了明日叙位可被急之  
由以賀奏之又以消息融右大臣可勤  
內弁之今且以五位藏人長房後七



御修法阿爾梨夏被申仁和寺言只今泰  
院直可申沙汰之由彼申云云後同實任  
波催令監行顯露人如何  
七日丙辰天晴長房申之散位人每例仍改  
實任被催延果云云隨又領狀云云每補  
長者之儀任兼保大治亦例雖非長者可  
奉仕云云三人長者同之辭退云每謂就  
中後澄覺成共社候院中被對好被遣  
希代不當之例如何早且自院給御書加  
叙人夏也天晴此日白馬宴會也豫奏院

觸內并石大臣仰職夏催諸卿可急行之  
由結搦而叙位奉行職事頭中將實明朝  
臣遲忝之間夏頗悔急云送恨云未刻  
右大臣藤中納言泰陣申刻諸卿大略參  
入此後實明朝臣自歸參內加叙并被正  
位記之輩夏亦注折紙持來此間以頭亮  
宗賴朝臣仰內并相續以實明朝臣仰加  
叙等事有冥明持來折紙而今且御書聊余  
頃著束帶也而所勞不快之間密著直衣  
候中宮御方仍外任奏之等直可奏不可

持來之由仰職變了申終矣明覽下名入昏

加叙摺除正位見了返給可傳內侍之由

仰之小時內并進中門邊即內侍持下名

修東階上內并進寄取之著中門小兀子

召二省下之二省下遲恭經羊時日已內

并歸入仰職變令引陣恭又移刻遲次內

并著兀子內侍出東階內并謝座直向乾

略時先向西方之象說也但昇殿用門亦之

後下殿於陣著叙位定令乾弓場奏聞之

故昇殿給位記晡代到恭後更召式

被召出部也而始式着恭上行給退召舍

人少細言參上召刀祿諸口恭列大召也

謝座酒禮了昇不著座被催叙列叙人列

立召大理行叙位宣命諸卿下殿兩段再

拜復座後叙人給位記三位中將忠經房歸

雖恭內不立拜舞退下次親族拜舞諸卿

歸昇兀大将獨當立軒廊北邊公卿參上

之後立軒廊西間見白馬奏先尤奏加署

署雖大將國犯進奏之進弓場奏聞之後

例也但不書大将署復座次內并仰大并令撤版標棕木次白馬

渡此後余歸參宮御方不見此後復余密  
於南殿簾見之  
主上宮密相具中宮渡御簾中御覽節  
會白馬渡後遂御也節會終頭大將又參  
宮御方其後余退出  
今日內弁謝座後座後奉燭近年未有  
此例尤可謂早速但中將早參之外弁  
之列猶不及晚免職憂悔急尤送眼  
不出御假忌月也  
八日丁巳天晴此日諸寺修心始也又御當

會始也余依風病不快不出仕申刻尤大  
將參官廳依御會也依上曠遲參且始  
復云其後賴實可忝入云自官廳參  
院而依御寸白御幸忽停心仍參法成寺  
咒師上<sup>畢</sup>手之後退出了云  
御會復古少年資冥奉行藏入方事長  
房申沙汰云  
九日戊朝小雪風病猶不快仍不參御堂  
大將又不參  
十日己天晴宗賴朝臣來申參復其內申

學問料度余仰之可彼行試之由可奏聞  
者其闕已有二段一人雖優內奉今一人  
仍可彼行試  
實明朝君申藏人所望之輩度余仰之當  
時侍中四人皆此重代雲霄之凌遲近年  
無此類皇他地自近及遠禁中之遠犯先可  
紀定也而亦位藏人無其人之間近日隨  
時乃度隨替於今度闕之必可彼撫總量  
之由宜可奏達之又尸官察頭之間事  
仰之奏之由先綱申女叙位間事不知子

細度亦相多仍粗示仰了猶以不得其心  
次女叙位之職度第一之大度也近代一  
切不存此首何為哉云云  
此日宮御方羊始者書也頭宗賴朝臣申  
先覽余次覽大夫定賴來此亭次恭內中  
宮伴者書度建礼門院之例於廳清印亮  
已下著聽云云而永久之例無取見又久  
安宇治槐門記不漏巨細具鉄之而羊始  
吾書度事又以無所見疑每其沙汰狀但  
大治皇嘉門院后位之初應保皇后宮立  
故殿定有御沙汰

同御此兩度亮一人申吉書之由有所見  
更每著廳之儀仍以件兩度之仰只宗賴  
朝臣可申吉書也每廳之請仰者也  
此夜余猶風痺不快何不忝御堂大將又  
自明日連夜可忝御堂之事非有殊障  
又子不忝必有恐補御堂之事非有殊障  
之必不可闕忝入奏也今朝以使者訪申  
法皇御惱無為云仍明日可有修正御  
幸者神祇權中副大中臣親家來御付神  
宮祈請度付進神馬二足內外宮御注旨

十一日曠陰晴不定此日女叙位也又院先  
御幸白川押小路殿今夜可幸法勝寺云  
余依所勞不參入女叙位依為有限相  
勞所參內也大將供奉御幸自其參法成  
寺云余著直衣晚頭參內豫奉行職事  
光綱一人祗候他職事未參又執筆未忝  
之魚日依可指合御幸殊可被急祈之  
由申請云而遲忝如何直廡裝束如叙  
位除目立屏風如叙位多出居座事也然

而余依所勞不快可在簾中叙位除自有  
簾中之儀如叙位何無其儀哉秉燭宗賴  
朝臣已下皆明外於例所撰申文不各目  
短冊昏袖皆積硯益不結之以直余先  
甚之積下方置之袖昏橫不覺也  
恭內宮兩御方之後退序侍執筆亥刻元  
大弁定長恭候伏所先是入眼上卿親定  
參入今余著布袴依簾中召五位藏  
光綢仰九大人弁可召之由即參議元大  
弁定長卿恭著公卿座未端余召之只咳  
也定長微唯揖短黃子著因座少膝行刷

衣裳正勿余咳之定長召光綢不自男告  
也例光綢參候黃子定長依硯續紙可進之  
由即持恭之置執筆座前柳多盛筆硯批  
筆置勿引寄之取勿候氣也  
余咳之執筆卷返續紙摺墨深筆取勿候  
倦返續紙未摺墨以前可候氣色男叙  
位之時在兩說女叙後余以申文空葛文等  
故給申文葛文之後余以申文葛文等  
摺墨有便之故也余以申文空葛文等  
給執筆自簾下顯指出也執筆取之漫座  
須進寄簾下指勿也而座指出申文葛  
空手進寄此人作法先如此申文葛  
文亦座前橫置之按置右引寄柳葛

硯子丹座也  
間橫置之也  
先見申文短冊並置硯丸  
也萬文先取掌侍申文辭短冊置硯下  
也上披讀申辰置硯丸先取勿申云名字三  
今所皆摺之已為雖書為之如何余云尤  
雖書之但已為可被叙人雖宜優之有  
何事哉仍取續紙深筆叙之置筆讀申叙  
位許姓也次取藏人申文讀申領叙之其名  
俊子云余間仁和寺一宮院三條名也  
於存宮存院之嬪之歛於內親王之先例  
不必避之但件人頗有名人又被尊宗歛

如此之人雖有極有用捨但若又為存內  
親王哉慥不覺悟先例憚哉否可向外記  
者定長置筆台光綱間外記  
母之外先例不憚之余云非因母者雖后  
宮名不可避歟勿論申狀也只慥羊其羊  
其人分明可甚事也先是定長自懷中取  
樋口存宮也余云件存宮也御宗如何定  
長云一定後定者令仍不憚存內親王名  
尋例也光綱退下問之此間且叙御迎殿  
藏人依余命也次定長取勿申云院宮御  
申文院宮之次余咳之定長先台寶明朝

臣不參仍召男兵光綢卷上定長仰云院  
宮御申文光綢退下余云以近漸次將丁  
召歎定長云傳召有例云云余重不言竊  
案之頗有例每其謂事近漸次將者  
召御申文之使也其只非早何故以人可  
傳或以遠先之例備證批可謂不足言然  
而可為批筆之失強不可批論也抑叙藏  
人御便殿藏人之後召院御申  
先叙掌侍例未檢知定有所存已春除日  
先任內豎秋先任武部叙位先叙武部如

叙位先叙藏人是古來定集也今夜始見  
此儀可謂希代之例歟掌侍如叙位之時  
之王氏藏人亦置其所叙院宮次之後退  
所書藏人上也今作法未嘗聞如叙位者  
雖多其習多不存故實之時必有遺失  
者也但不可守一偶重可檢先例之不佳  
程持泰院宮御申文凡少將定帶批筆取  
之置前橫也押柳莒申文等於座下申  
之覘下方擗為取院宮御申文進簾下被  
置文褰簾進之余取之定長退按勿暇一



披封撤札紙不撤裏一通之中卷訖之

八條院殿富門院七條突張御簾定長

拈勿進寄簾簾取之漫座前橫置之按

勿引寄柳莒申文未如奪置之先撤勘文

見之時歛叙院宮行不見

次叙院宮行皆叙了凡申文亦多叙了懸

裏紙也引至于中宮御給所押筆申云

則子子範子名前存院御雖字矣訓同如何

余云於如名者不憚同訓叙中后安子者

名人也因母也然而高陽院恭子也況未

亦已下哉者定長伏理叙之次未叙女官

亦申云小輪轉勘文惟絕於以漏勘文云

申也加小字余許之定長男共先綱參

入定長仰如初次叙女官亦文見合空勘

不見勘文此間持考時勘文執筆而一切

叙之音叙之如何次叙加階外階皆悉叙

了書羊号月日放紙餘局之一兩度不渡

勘置硯丸爰余云被尋外記事未申上如

何定長取勿先綱尋之中云不叙藏人

之例天永二羊也於存宮存院御名之例

未勘得者初申其例多之由如何今申不勘得之由如何次定長

取院宮御申文一通於裏紙破之儲紙撥

結成文空勘文同辦加之引筆也撤硯筆

續紙亦押遣座下成文同撤之以叙位置

柳莒插勿分之進簾下重云引筆也余取叙位

返行柳莒定長取之漫座調更取成文副

勿進寄取之余取之定長漫座調難具退

下候座未如叙位之時不必漫座式直退

下者也但漫座叙亦難次召光綱尋入眼

上卿光綱申御座之由余用之親定心自

座前參進引筆也余給叙位副勿退下休所

柳如叙位之時執筆一人參候大序外

他公卿御座之例未中而有親定中間恭

上候座專不可然然不能退立令召光

綱尋之為表御座之余每謂之由也此日

資賁來里高除目夏可奏安之由仰付了

此夜宿候中宮御給可叙也

十二日辛酉天晴干刻許退出此夜女房為見

咒師參法成寺余庇車出車三兩殿上人車前

駈地下君達兩三人諸大夫七八人許也

以上皆大将乘半部車隨身扈從奉羊  
衣冠後定雅能季亦在大将車後余綱代車未  
出來仍乘大将綱代車先以考御堂隨身  
騎移馬小童生羊六歲著布衣也假與  
大将同車考御堂為見物咒師也今日給  
咒師猿樂裝束了小小有未進之所重  
加催了且所給也今夜咒師七午了先女  
房婦大将共其後余歸宅  
十三日戌王雨降此日中宮女房為見物預恭  
御堂而依雨留了

法印波來親經來申文入道所勞危急  
役夫工奉行難叶之由仰可付職爰之由  
了

十四日癸亥陰晴不定此日內女房中宮女房  
恭御堂內裏女房出車二兩大将著束帶  
恭御奔竟行季了恭院供奉御幸其後恭  
法成寺云

今日御存會內論義於南殿行之依御物  
忌也又右近陣餐居左近陣依天永二年  
例也右近陣為中宮侍之上太無便宜云

先日余仰長房奉行令檢先例所行也

長久二年有此例尤近儲餐然而天永以

來臨儲其座於九陣餐并後人皆右近也

汰也依近例今度又同

天曙之後女房亦歸恭大將歸來

公象不動去實慶瑞今日結願依阿周梨

中宮御修法猶延行又公象不斗法同延

十五日子甲修日風烈此日女房密三恭詣吉

田賀茂祇園亦侍亦在共能季象車在車

後晚頭歸來戌刻供節供陪膳季長朝

勤其後恭內依為羊始有前駢亦諸大吏

冠著衣用大將羊車依略儀也

出車一兩殿上羊物車亦也大將系綱代

車相從隨身不中宮聊有御風氣余依所

勞不恭入明曉修如法恭山府御祭依御

惱也以定賴奏条三更親經申役夫工

辭退事仰云可仰他人雙親三合御祈事

仰之月死法事可為公卿勅使更仰

猶早速可也云

學問抄夏今日不奏之云々

明日八幡御幸之云々

余仰云云宗御祈屬星御祭以在定可修

之由可仰光綱者

十六日乙丑西舞午踏哥依御忌月也恒例

也

十七日丙寅忝内宿候

十八日丁卯入夜自内裏忝院依蓮華王院

修志也西面雨所被寄御車未得其意余

褰御簾御車出西面門余於南面門乘車

過了後乘之北面

入御日蓮華院南門寄

御車於御所南面

先寄東南之例如余經

公卿侍臣前昇東西階忝上褰上御車簾

即入御妻戸了余着公卿座

入座後人

皆著座小時右少弁宗實束自南方忝先

請益余忝御所簾前奉仰退下次法咒師

有鎮法亦如例此間藤中納言定能心來

告名之由即忝御所

仰云少所勞之由定

所火桶

初夜導師以後咒師丑午了大導

師法眼

所作了公卿已下取布施

雲路南西

本門布施於諸僧了次龍天毗沙門鬼  
徑正面却前後座也  
不如例次校檢實慶僧正取牛王奉校法  
皇次還御余褰御簾于時寅終也余不忝  
亦條殿直向九條為達明日講演也講師  
貞覺法師問奏範源已講此夜寅九條依  
明日內府月忌也

廿日己巳故內府月忌如恒今夜於留九條  
明日歸路之次為忝院也今日欲忝于院  
忝行日吉明日可歸給之  
廿一日庚午入夜忝院仰云今日物詣了飯來

之後只今始白行有可奏更之其後可謁  
暫可候歟又若殊更若後日可忝歟之更  
每可申入事奏之後日可忝之由人謁忝  
經卿仰伺案更了忝八條院即忝內宿  
俟

廿二日辛未申刻退出法印波來以恭覺可為  
平等院執執行權上座之由明後日可成  
令旨之由仰宗賴朝臣今明依日次不  
宜也  
廿三日壬申明日於禁裏可有盡咒師之由豫

以有議而今日為御忌月仍奏夏之由延  
引來月二日親國來申云公卿勅使之間  
夏來月廿五日云但驛家事不叶欵三  
月上旬又可問日次之由仰了欵也  
廿六日乙亥此夜奉內宿候除目之召夏以  
宗賴條奏院歸來傳仰旨傳奏恭經宗  
隆兼役夫工事之後始來仰條夏了今  
日奉內以前實明朝召為本院御使來云  
明日可有御方遠行幸云未聞會如何  
此仰鄉未得其心此行幸夏催院邊云奏

夏之由可許之後下知了未仰  
廿七日丙子天晴此日為御方遠臨幸法皇宮  
其實每遠方忌之用只心雨為謁龍顏法  
皇頗有行幸仍余奏夏之由申行了也余  
自雨路豫奉會監御輦扣東門余降自殿  
上廊東妻進參門下元大將立門南掖公  
西上南面如恒皇寄御輿於門下院司工之後余心物  
進出輦前氣色于賴實心院司工賴實心  
離別列進出相揖入中門進御所余小退勞  
卿出余又示氣色列了次余經列座進

中門下次大將前行立中門外南掖次御  
輿過中門外昇迴御輿依不架居中門余  
候中門北掖間是道東方隨身皆以次實教  
卿用輦戶被御亦至輿前行次下御定朝  
獻草余奉扶持次公時以取御劔從之後  
余掃芻取御裾經中門并透殿及寢殿東  
簀子未入御自同東面小滌妻戶內侍二  
人豫候此處受劔亦至輿也主上望不脫  
御裝束小時法皇渡御女房丹三品候御  
也余依召參候御前望而退出歸參內裏

廿八日丁丑此日依歸忌日無遠幸明曉可有

遠御也今日於院小面下臈等可奏雜藝

云、為見余有御結搗云、而自今且頓

病不能起居聊脚氣也邪氣

一切不動身躰此旨示女房許又御資實

了返、遺恨不少大將參入然而不被召

雜藝座乞余不恭不快之故欵曲藥頭賴

基來問病有柳任申狀加療治

廿九日戊寅刻還幸云、余依能寸步不退

下只平卧直戶加種、療治者也



此夜春除目也批筆九六并定長心余依

疾坐簾中有切過定權大納言實家心子

見合藤宰相中將公時心讀定辰刻內覽

申文先宗賴朝片光綱未覽申文之後且

撰之撰於休所數刻之後他職更未參入重

以內見實明朝片親

未刻宗賴朝片泰院未撰終申文仍仰付

光綱親因未云長房依弓奏事日没新

大綱言賴實藤中納言定能未參入之由

相能答早參神妙之由相續批筆定長心

參入而未撰終申文驚馬而乞尋子細處光綱

早以退出親國假內御方撰申文之所只

六位兩三未及付短冊云云云寄諸國仰

子細光綱致沙汰之由白地為尋陣頭更

泰內御方也令此間長房歸泰取申文目

錄藏人範秀治成草未曾有云云仍更取

之款光綱雖遣云猶以不泰寄恠之奈無

物取喻秉燭之後猶以不終篇仍且仰親

因仰召仰更趣陣仰之上卿賴實卿其後

如形隨付短冊日錄清書無期云云仍只

以草案紙屋假加置之即以長房召公卿

賴實卿良經卿定能卿親定卿公時卿定

長卿公繼卿著座以親國五人定隆家實

長房五人等任任次取喜父置之次召九

大并藤原朝臣先回在座即之長以著

因座覽兩官帳如例次浴大間任四所任

兩人召院宮御申文仰定未任終四所之

間侍持參御申文定長推喜拵勿就簾下覽

之余取之即給可袖書之申文等豫撰定

長取之復座先任四所了之後先任當年

內行給此後加袖書召宗隆下勅之次任公

卿當羊給及三通之時成來次取勿申令

夜可任者任了之由仰可奉大間之由即

召大間對封也如禮紙對成束加盛一喜成

給申文也以紙檢給之恒就簾下進之復座引置

喜未退下今日執筆著因座即實家卿

參入賴實相續經房可忝入任四所之間

居火桶衝重有勸杯天明朝子長余在簾

同受盃招實家撤之先是余問之受領文

也候不實宗召宗實問之中山城文候也

由仰可定申之由其後忝議召藏人召也  
灯臺硯亦定之調庸搃返抄事被尋定遂  
以猶加庸字也以之為善也書定又了矣  
宗可取副勿純簾下向丸之余之加置申文  
亦未議始以前外記重罪官帳下召苗之  
並置申文也今日依四位家司不忝不  
居余銜獨但雖家司忝入依命空歸不  
居之今日依家司不候搃以不及欲居也  
是又先例太多通議始暫之後宗賴朝自院歸來仰条  
議始暫之後宗賴朝自院歸來仰条

夏但被召苗目錄未被定任人云明日  
可忝入可被仰子細云但以御書有被  
仰事亦已領夏始之時光綱加勘發更無  
披陳方今日棟範朝臣論參入俄頓病更  
奈遂電退出了仍小年二人候宮文也其  
不足五後藏人二人取之任位次親國取  
宮公卿自陣來直序之路竊經南庭也理  
不可然迴大路可入自西面門也然而太  
以遼遠又無便宜何隨宜給南庭此直庶  
儀每度如此也夏託竊給申文亦於宗賴

今調之藏人亦所為敬之故也凡近代奉  
侍中皆以早晚有若亡之召公夏之時每  
度派之為之如何

廿九日卯此日除日中日也執筆同人秉燭

以前定長參入而一切無他仰仍責出右

兵衛督兼光之後大將着陣召之即良經

卿兼光卿定長卿公健卿來着座次置

莒文夜如去次召定長著因座余推出

大間莒定長取之引廻渡本座未置莒之

前給公卿行給行今夜出來申文也定長拵

易近來取之漫座置莒湊大間先任今夜

下行申文之中公卿當年給此間宗隆持

參去夜下勘申文亦次弟任之又各袖書

勘之猶宗隆也相替又任內舍人文章生

外國次執筆三勘文轉任寂宗也定長覽兼

國勘文見了即返給之定長漫座任之定

長申之所載大間之範圍了而推守仁

每範為之如何

余竊給外記可注進之權守闕注文是正

是之故內錄依仰定長取之不推莒及

外託今注進範也

命皆任了任宿官皆悉任了對大<sup>封</sup>間成<sup>年</sup>  
亦進也漫座引宮亦退下  
此日無頓官奉外記史共每所望申文仍  
任入眼日有此奉之例明日可有奉之曲  
豫仰之今日良徑為上首仍每勸益也  
依中間宗賴歸恭猶被留目錄子  
明日可定<sup>之</sup>矣<sup>之</sup>有被仰下事亦不  
託子細今夜余猶在簾中依疾不快也  
居大暝衝重如例<sup>之</sup>公<sup>之</sup>建<sup>之</sup>卿<sup>之</sup>始<sup>之</sup>終<sup>之</sup>假<sup>之</sup>座<sup>之</sup>

建久二年

二月

一日

庚辰陰晴

此日除日入眼也執筆同人

九大年長

也

奉行職<sup>之</sup>頭<sup>之</sup>亮<sup>之</sup>宗<sup>之</sup>賴<sup>之</sup>朝<sup>之</sup>占<sup>之</sup>已<sup>之</sup>刻<sup>之</sup>恭<sup>之</sup>院<sup>之</sup>為<sup>之</sup>

申定任人<sup>之</sup>更<sup>之</sup>也<sup>之</sup>申<sup>之</sup>終<sup>之</sup>歸<sup>之</sup>來<sup>之</sup>大<sup>之</sup>概<sup>之</sup>定<sup>之</sup>仰<sup>之</sup>猶<sup>之</sup>

有未<sup>之</sup>交<sup>之</sup>更<sup>之</sup>亦<sup>之</sup>仍<sup>之</sup>重<sup>之</sup>以<sup>之</sup>恭<sup>之</sup>入<sup>之</sup>亥<sup>之</sup>刻<sup>之</sup>歸<sup>之</sup>來<sup>之</sup>其<sup>之</sup>後<sup>之</sup>

書任人<sup>之</sup>等於<sup>之</sup>折<sup>之</sup>紙<sup>之</sup>使九大将之後<sup>之</sup>召<sup>之</sup>五<sup>之</sup>徑<sup>之</sup>

藏人<sup>之</sup>長<sup>之</sup>房<sup>之</sup>召<sup>之</sup>諸<sup>之</sup>卿<sup>之</sup>余<sup>之</sup>在<sup>之</sup>簾<sup>之</sup>中<sup>之</sup>如<sup>之</sup>夜<sup>之</sup>

上卿<sup>之</sup>右<sup>之</sup>衛<sup>之</sup>門<sup>之</sup>督<sup>之</sup>隆<sup>之</sup>房<sup>之</sup>卿<sup>之</sup>云<sup>之</sup>大<sup>之</sup>將<sup>之</sup>昏<sup>之</sup>任<sup>之</sup>人<sup>之</sup>

折紙之後<sup>之</sup>著<sup>之</sup>束<sup>之</sup>帶<sup>之</sup>之<sup>之</sup>間<sup>之</sup>依<sup>之</sup>可<sup>之</sup>徑<sup>之</sup>程<sup>之</sup>且<sup>之</sup>召<sup>之</sup>也<sup>之</sup>

中納言仰莒文於右也於中納言仰之其例  
不可先規多存之故也不經咒程公卿亦  
勝計先規多存之故也不經咒程公卿亦  
來直廡次弟著座先乞尤大將著座其外  
門督隆房右衛門也平中納親宗近所恭  
時尤大弁定長也平中納親宗近所恭  
也加次置莒文右少年家五位藏人長房亦  
也也次召尤大弁其詞如恒官姓朝臣也先  
如召例之定長心著同座余賜大間莒定長押  
莒揀勿長定座揀之法也進寄褰簾取莒漫座  
未直置他莒亦之前賜申文一結非大來撰  
申文力一東相加任人折紙所賜也須賜  
大東而依可短數刻撰出少賜之又另

心之定長又揀勿進寄取之漫座直置茶  
至也取出大間繆之次第任之為見四舍人  
亦取出大間繆之次第任之如去羊舍人  
此次之作法如例尤少弁宗隆去夜可下  
賜之京官未給亦曷上持參之又今夜所  
出來申文亦下給之定長不袖書下過半  
任了申夏之由召宗賴朝臣召名朝召瀧  
口所衆勞張之也藏人所議中間召尤  
中將於簾下賜顯官申文令舉申之大將  
歸座次弟見下令舉之大將朝臣各舉冊  
如例相具奉冊及撰出申文殘申文留字

撰每之輩多以任之仍密以藏人歟也  
持來簾下余以取之撰出可任申文等賜  
執筆議終額曰若公卿亦於座先是或排  
也著座仰可有受領奉之由早兼光出其外皆候  
各起座於休所召外記進進奉冊各取副  
勿漫座之後更自上簡次申純簾下進之  
皆悉任人不定長卷大間今度不昏受領  
不及占長房占續紙書叙後尋成相加盛  
一喜成大召叙位進簾下獻之更歸取成孩  
申文又純簾下進之自懷申西出之任漫座

引直喜亦取寄物并大間禮檣懷中件札  
大間端許召親宗在座乍喜賜之親宗  
拜勿取喜其中於休所授之人相共  
見了相具公時向陣先是并官五位藏人  
亦撒喜文今日依博盃每便宜無勸盃  
三箇夜依四位故障不居余衝重但在簾  
中之時沒有陪膳不居之也但參上領居  
之時依目空歸去是先例而今度搃以不  
及領居之儀家司不參之許也又此例太  
多執筆狼藉不可勝計失禮散不偏不受

口將只以書付為夏款其中猶有失重件  
延任亦下裁大間不昏屍付是先代未守  
之失也翌日辰一点事了也夏元宗賴  
卿檢非遠使別當能保武衛使宣旨藏人  
改漸門并若校斗晒亦夏七陣仰上卿  
二日辛巳天陰風吹此日於內裏南殿北有昼  
咒師復也法成寺進咒師南殿御後懸翠簾為  
兩方御座以中間為西間出例兒帳不  
為中宮御座三數尺簾置二枚出女房衣  
其西間女房出袖只是非并出之儀不出妻  
其西間女房出袖只是非并出之儀不出妻

是故中宮御方東面六分間同居出解也  
實也南殿北庇御在所間以東只懸簾不出兒  
帳御座間以東養子數管因座四五枚為  
近習公卿座左大將左街門督通親  
殿工人等候東子午廊西養子同近習殿  
上人等也但少有推考以瀧口方為咒  
師散乐亦著裝束所前庭敷長筵五枚為  
咒師走場副北屏件屏中間有妻戶以敷  
紫端疊三枚為唱人座也未刻夏始亥刻  
走了搃十午也鏐兩三午依入夜主殿宿



人立明咒師散乐各給院飯先例賜酒  
守季長朝日今調之間相加飯已為隆房  
院飯飽之著不嫌仍不改之所賜之  
卿追忝入余召却前非近習之人又強  
此海遠之上依吾人所召也且是優公卿  
也余著直衣御簾中公卿又直衣也竅密  
儀也唱人著夏袍式冠式甲於袴之  
元裝束躰也是布衣之著依不可參御所  
之壘先例如此也但於散乐之不禁布衣  
是先例也  
今日午刻清局之內覽依小內裏見了返

給未外記持來大間成文亦定長渡申請  
給時遣之其次仰重延任無尻付事即返  
上件尻付了加注了

三日壬午天晴終日候內裏入夜退出大炊亭  
先是宗賴於禁裏申奈事仁和寺宮被  
注申三合御行夏又申明後日下名之間  
事此日丹三品於淨土寺邊堂始行五十  
講院渡御公卿藤中納言定能心已下

四日癸未宗賴朝臣早旦泰院申下名似人奉

間夏入夜歸來被仰明日可被定之由  
粗有彼仰事亦此日奉幣十烈如例文  
章博士先輔朝臣陪膳也中宮內御奉  
幣權大進宗方奉行使權大進長魚也入  
夜外記來申云會泰氏人一切不泰云  
仰民部大夫重永令催之此日祈年祭也

三行事并宗隆

五日甲申此日春日祭也近衛使知光昨日遣  
舞人半  
臂下繫大將又遣活從裝  
東共以職事仲盛為使行夏并右少  
并宗隆中宮使權大進長魚也今日下

名也早且宗賴參院申到歸來持來御登  
即任被仰下之趣注任人於別紙進覽又  
賜御登御返事及深更歸來少被加任  
人亦宗賴即參陣上卿源中納言通資卿  
云頭中將實明之院宣之藏人卿依七  
条院一薦之可仰遣之由仰了  
女房三位局密參詣春日社車  
六日酉入夜女房自春日歸洛參詣之間無  
遠乱謁禪師云長房申之明日咒師酒  
看事內藏頭猶以所談云太奇怪

讚岐始申一具可調進之由依重仰皆領  
狀了云云

七日丙戌天晴此日亦禁裏有盡咒師事仍未

刻著直衣入隨身不大將同車也於南

殿亦壘有此儀如去二日良經卿以南階

遜泰之間東座無便宜故也著黃通親卿

隆房卿實教卿公時卿亦入階以上殿

上人實明朝臣忠季朝臣信清朝臣五位

藏人三人範先亦准之先日近習之殿上

人亦多以推忝不可然仍合度豫仰奉行

職事不令參入荒涼人是依御前座為御

所壘也屏戶西邊侍散亦亦六人准之俗

三人僧於唱人者著奕溥袍甲亦主亦亦人

子被免烏帽依為狂物也是先例云官

御方女房居出夏如先日也入夜未夏記

余忝院七余召忝御前敷刻難夏又有勅

定良久退出大炊亭

於內裏親因申云卿教使之間事

大將始可著行政之日向在宣注申兩三

日廿六日可宜之由仰親雅所申也

八日 丁亥 天晴 法印被来 召宗頼朝 臣仰条 表

大内行幸 夏三合御祈事 列見事 祈別事

可仰合人 夏同 横定事 未十三日也 方

上座之 長房申条 事光 綏親國宗隆 未

同申之 恭覺来 云明日可拜堂 平等院云

大内行幸 日次十七日之由 撰申之由

宗頼所申也 行幸 碓奉行 共長房可申 涉

汰云 中御方 張所事 兼時奉之

九日 戊子 天晴 宗頼朝 臣大外記 師直 未 泰上

召具 左右 近 左右 馬寮 未 催 吉上 令 注 申

不任之輩 兵衛先日 注進 左右 仰可 注 申 主

上人 父祖 未之由 返 给了 宗頼申 他条

事親 國召 具伊勢國司 為季 泰上 申云 卿

勅使 驛家之 間事 仰可 奏聞之由 於今日

以兼 時遣 恭經 卿之許 仰付 条 未了

法皇 渡御 丹三 只淨土寺 邊堂 逆修 初七

日云 講師 并 晚僧 都公 卿大納言 頼實

卿已 下十一人 云 可 彈指之 今夜 御宿

仕云 雨下 亡母 遠忌也 佛性 布施 取 未 催

十日 丑巳 雨下 亡母 遠忌也 佛性 布施 取 未 催

遣 光明院 堂了 依為 菴 韓神 祭為 神 奔 此

後白河

八夜於九条堂始修懺法每年例事也  
以中宮少進魚時止恭大內藤壺御裝束  
事令檢知及晚歸來申云破損殊甚鋪沒  
又不足多云云可為伊子國泚汰之由仰  
了親國來申云祈羊穀奉幣上卿右大臣  
領狀可為當日定云云左不當云云此大  
臣被好事也光綱申云越前國成切事依  
重院宣仰遣之處雖載子細大略領狀可  
隨搆得云云  
十一日寅庚天晴此院尊勝池羅尼也余依所

勞不參入左大将所參仕也如半幕陣入夜  
歸來云云言拜事云云上首實宗卿云云  
召右中弁棟範朝臣來十七日行幸以前  
內裏修造不法之所云云暹可令催勤之由  
仰了長房參上申行幸行碁之間事第二  
行啓大治被用輿應保申云云今度可暹  
大治例之由仰云又大內鋪設夏成切程  
存云平申泚汰之由申也又申云和泉國  
舍人祈申國司新儀事可賜卹下文或否  
之望不可給勝他方當家舍人殊譴責之

由新申如何間可仰遣國司許之由仰之  
宗賴朝日申奈事起家之輩不可別給  
料試可為方略試之由儒中謳歌云仍  
此奈不可然若又為先例哉如何之由可  
仰兼光卿光範朝日亦之由先日仰之而  
各申不可有各別試之由云已叶愚案  
尤神妙又新制間更奈申之今日  
向尤大呂亭云社寺領可注進之由被  
宣下之中可被載負數更也被申云只守  
保无存不可及其外云此更不可然歟

此外雖奈多不能具錄者也

十二日辛卯宗賴朝日來申新制之間更

此日大原野祭也中宮被祭之去年冬依併件祭之

所被祭也今春奉行家司權大進長兼并少

進魚時相共奉注頭上卿尤大并定長并

右少并資實云御拜更權大進宗方奉

行也余奉幣十烈如恒

十三日壬辰雨下棟範來申大内修造之間更

清凉殿飛香舍亦所課國之申狀不分明  
申奏更之由可共責之由仰之件所課全

非臨時復承宣旨之國死也全不及蒙催  
從難少破可加修理也儘可仰聞此子細

之由仰之

十四日已癸朝間小雨午後天晴此日祈年穀

奉幣也上卿右大臣行事石中并棟範職

事親國事也午刻棟範來日時定文定長

見了返給未刻大內記長守持來宣命草昏之

見了返給但三合之上今羊却重厄之由

今加載之清書內覽免也

光綱來申奈之夏長房又申行幸行啓之

事

十五日卯天晴此日女房密請廣隆寺行

願寺六角堂等

右大并親唯持來太宰府解束人陳七

本未於東朝致狼藉事也留符解了為付

職事了

良通 十六日天晴文章博士業實重願文章來此

內府可奉供粮文此次注申云去夜有夢

想夏

故內相符詠一首云

其言... 乃死

以此自可申殿下之由故内府被示仰

業實朝臣云

聞此言悲泣已數行先年出離之

由有靈夢之告故女院女房洞院今又

如此德慕之賜於八幡宮前見之信此未

之夢想者豈不悅哉凡亡沒以來遠近親

疎貴賤上下所見所告之夢皆以生善趣

積功德之趣也凡平生之昔慈仁稟性忠

良通

孝存心無禁戒之外犯有祭心之内催汲  
進移又古今無比類後其事又人別銘所  
瞻爰而無假名豈無佛納受哉善根純熟  
之告緣起佛法之信心者也親國申公卿  
勅使之間事

宗賴申祈制之新元間爰付大宰府解了為奏

也今日法印致來恭覺來申平等院雜

事亦

十七日丙兩降此日欲臨幸大内中宮而甚

兩無便宜之上非指日事又陰陽師亦有



申旨仍今日延引來廿日可有行幸於中  
宮之同廿一日可令退出里第給其故何  
忌於大內滿十五今日之一氣去王相之  
忌可留大內也兩院已當巽春未相方也  
夏始王方也  
因茲於兩院雖滿十五今日之宿至于五  
月中分十五日一度可有御方遠行啓此  
祭太有事頌又貴女連日之御行曾無先  
縱加之於里亭有可修御祈木之夏仍望  
可有御退出也偏時祭之期可有入內其  
後不滿十五日以前可有還幸兩院亭其

後鳥羽

後同可渡給兩院也此亦自御長房了自  
今日於清涼殿并藤壺可修仁王講之由  
仰之又可行宅鎮祭之由同仰之是大內  
魔緣亂入之由有夢告之故也然而於鎮  
宅祭者偏行幸之期可行之由仰之於仁  
王講共七今日可修之仍不正之但藤壺  
不可修  
之又自明日實慶僧正可修不動法之由  
仰之依斯退奏之事之由催之所領狀也  
智詮法橋於三井寺明日受灌頂大園梨  
行曉法印大略下方所汰也今日法眼裝

東一具為女房泚汰所調送也

十

八日丁酉天晴秉烛相伴大将同車恭內此

日春季御讀經定也上卿右大臣依恭儀

不恭行更并家實有定文云云恭內之後

定申家實內覽見之返給光光綱覽法親

王宣命三井寺主上御中宮御方全恭御

前小時恭院以定能卿入見恭依召恭御

奏御方遠行幸并方忌之間更其後於便

宜所招恭經卿奏任大臣之間事即退出

後日仰可來示御返更之由八向几条堂

依明日遠忌也先是女房示此堂此日此

一日可修八講之西三日可經迴也今日

恭內以前召季弘葉後晴光未回御方遠

之間更申下同賀宗之輩申快子細太多

不違委記但八卦御忌方留卿一氣不可

憚之由安家申之賀家申可憚之由此事

退可一災也又金神七殺方代々用於不

定保元不可有憚之由宣下應保又可忌

避之由宣下當時無其舛汰如何之由清

光申出仍回官之處宣下次弟如晴光申

然而其後無此泚汰云、猶可尋由仰  
自今日於大內始修不動法實慶僧正大  
依夢想不論事行幸來廿四日之由定仰  
仍可令修也  
行啓同前也  
十九日戊戌天晴此日先遠忌也先子刻藏法  
公結願自去十日其後忌日之佛事導師  
權大僧都慶諸僧十口加導例時之後引  
布施其後恒例舍利講論談如例講師行  
日宿四  
能法橋  
宗賴朝臣來申之太宰驛方尉奏用之處可

被泚汰云、余仰云先可問例於官者此  
事宋朝高人揚榮并陳七太十於彼朝依  
致狼籍宋朝下宣下自今以後和朝來客  
可傳召之由下知云、此夏大事也仍件  
揚榮未可被處重科達宋朝之用之由宰  
府進解狀也此夏已大夏也早可被召誠  
後兩解頭也而於揚榮之者乃於我朝所生者  
也仍科斷無疑於陳七太者於宋朝所生  
云、先例如此之者自由不被科斷於云  
此亦之子細依不重先可問例之由所

仰也隨彼狀被問人可有涉汰欵又  
去九近府舞面外記广天神御筆亦可被  
進由有法皇仰云仍各可下知之由  
仰了  
長房來申云金神七殺方亥向在宣之処  
申云高倉院御時以御教書任保光宣下  
不可忌金神方之由被仰下了其後無涉  
汰即所副進賴業御教書也仰可奏之由  
又云最勝會式日今也而講師賢圖有  
輕眼亥事可有悼哉否同例於網所之

良通

處注申延引例昨日余仰云天曆并後三  
茶院御記憶儒尼益傍親眼之由有所見  
但不悼之例可曷申之由仰之今日眼  
總所奉行御願之軋例曷申之仰可奏之  
由  
廿日巳天晴此日故内府遠忌也賴輔入道  
依夢想告為内府勸進一千人造立周文  
六阿弥陀如來像一躰余同于此普今日  
當忌日所奉供粮也今明兩日八講如去  
年願文仰文章博士業實朝臣令尊進之

清昏尾張權守信定生名達也導師隆憲法印即八講澄  
誠也其儀本佛前立假佛壇奉安置佛像  
大座華宴皆略又掾先披之只身花机高  
光詩也堂短佛丈依寸法不叶也  
座礼盤亦如例廣庇立行香立其礼例也  
散華并短箱机等其外如常午刻僧綱泰  
集仰家司伊子守季長朝旨令打鐘之家  
皆為職事又為家司仍仰家須公卿參上  
司上勅令行今日之奠也  
之後揭當座工首打鐘也而公卿逐參日  
已斜也仍且始行之依為内儀也次僧  
侶參上著座宿裝束也次講讀師登高座靜嚴

勤讀法用如常說法太優美也更訖着下  
座本家余女房三即引布施其後更始八  
講今日四座也第一座講師靜嚴有表白  
舞同者靜嚴弟三座講師真覺同者真覺也訖  
僧侶退下堂童子二人也參入公卿和  
藤中納言定能藤兵衛督兼光  
二位中将忠經六条三位經家  
已上取布施各直衣也殿上人已下衣  
冠  
今日八講外每他忘日佛事未書始以前

日忘如何

入夜宗賴朝臣來之厄近府舞面馬頭子

并天神御筆亦持參院被留御所了云也

申他夏亦親因申公卿勅使夏亦為依也

堂中不見文書只以詞令申也

廿一日庚子雨下比日八誦結願也四座如昨

日結座誦師負慶已誦也說法珍重只恨

者音少云談去年并說未代之智德也可感

之事訖引布施各被物一重布施一畧水

干裝束一具也澄誠來臨公卿民部卿經

房前宮內卿季經卿三任中將兼良卿亦

也法印被來今日女房三任殿見吉夢

可有皇子降誕則可踐祚之吉瑞也可悅

可感此夜猶在堂

廿二日辛丑天晴丈六佛奉渡法性寺堂此日

未刻歸大炊亭大將女房他車也宗隆來

申役夫工間事親國申公卿勅使之間夏

伊勢守為季申正入夜宗賴申副等之間

事

廿三日壬寅雨降南都僧亦來因長律師貞慶

已諳亦也若謂之又靜賢法印來此日春  
季仁王會也大將恭入今日圓阿陀入徑  
一時可獲生云遺侍訪之光綱來申茶  
廿四日卯陰晴不定入夜天晴此日主上中  
宮共渡却大內神泉苑自雨院當西方即  
主上御忌方越仍於大內徑卅五日可  
被移却忌之役也也件口限可為夏節仍更  
以鳥羽為御幸所可有御方遠也是於  
王相大將軍方者以本所移忌也八卦御

忌奏不依本所以一氣全宿之所移忌詳  
也於大內徑夏節御神泉又當南方可有  
憚是以更可渡鳥羽也秉燭著束帶相伴  
大將參內主上中宮共聊有御不例氣然  
而依殊夏不御猶所臨幸也供奉公卿已  
下惟分之余乘御之輿之後出御次自雨  
路恭會大內雖須歸參依脚氣每術於內  
裏奉待行啓也大將歸參依為中宮亥刻  
中宮行啓徑上東朔平玄輝木門寄御輿  
於藤壘東面戶豫構造御余為大將立屏

屏風几帳亦下御之後退御輿次名謁亮

忠季朝之公卿亦梅籍退出公卿列南上東

面副西屏列立也

今日行幸之即有告昏頭中將覽余見了返

給依無年官不下上卿云々不歛之又於

兩院行幸召仰之後有行啓召仰西夏告

也奉行先例次々行啓無召仰云々大將所此事理

不可然於今度者立后以後初度行啓之

後審初行啓即被用御輿不可專祀法後

益召仰若是略儀也仍余依此旨須召仰

六府也然而依有例呂仰非記為首頓也

行啓行列式法只如初度但每系毛令造

車亦又出車且兩兩列四共侍各二人也

初度十以藏人女騎如例係車時兩方共

有大殿祭宮局亦皆供奉行啓奉行人神

祇官一可引導之人事不致沙汰云々仍

臨期每其人之間以職差宗雅令引導不

可為例也

廿五日甲辰天晴此日春季御讀經初日也上

卿右大臣其外新大納言賴實考入中納



言恭議一切不參云云仍申終上卿右大  
臣八<sup>二</sup>行復并資實人數如此為之如何之  
由被相能答云一定有可恭之人者望可  
被待歛不然者於今每其力早可被始先  
例粗所覺悟也者即彼始云  
余隨御宮御方依所勞每述不出座中宮  
猶不扶御坐也雖思不少召醫師時成御  
唯有小針又自今日山上每勤寺令修  
延命法阿闍梨法是非依御腦依別願所  
始修也先羊為御慎又天變御裏日之祭

此宮御事立后御祈以下有其驗之上本  
文尤可修祈之故也但依御腦修御祈之  
祭猶頗之上今日忘却三供奠味云云仍  
明曉修御祭亦如法泰山府君御祭晴光  
夫云：兼時又土鬼氣亦御祭同修之使犬  
給御教昏也  
土公在宣又自明後日十七於春日御祈社乞  
鬼氣景候  
七<sup>二</sup>日可博讀金剛般若經示僧正許了  
又三<sup>二</sup>日奉幣同御祈也  
今日放免所置之寺儒亦為三人公攘  
突并中宮御腦也但祭之召仰子細可令

書進起請之由仰親雅今日新大納言賴  
實卿一人御南殿右大臣一人候御前夏  
始之間右衛門督隆房考會云云中宮  
聊不豫御坐仍卜筮之處頗煩之由被申  
也  
廿六日巳中宮猶不快御坐仍今晚使主稅  
助先修如法泰山府君祭文自今日上  
夜修土公鬼氣祭土公在宣今日依僧徒  
早出引系延引明日可引云云有例故也  
此日尤大將始申行晴政子細在大將

候内裏之間不知當日夏  
廿七日丙自今日於春日御社以三口僧七  
之日之間轉讀金剛般若經又以御表著  
御小褂亦進春日御社又於大原野吉田  
祇園亦令修仁王講七日又於宮御方請  
三口僧令修仁王講欲轉讀大般若經之  
處修中可當却灯之奇甚无例之處雖佛  
事猶被憚之仍所行仁王講也又以行曉  
律師令修羅眼呈供使榮俊天宮地府祭  
自今晚又修泰山府君祭自今夜三之夜

武部少輔範光宮御祈可行恭山府君祭  
云、今日有引系又御論儀也範玄法印  
勤番云、一番并忠山可慶寺共已誦也  
廿八日未了雨降此日御讀經結願也右大  
臣元大將右兵衛門督兼光前宮内卿季  
經三位中將兼良木参入云、参議不假  
仍兼光一人假南殿之行变并宗實并兼  
光亦遲参之間秉烛事始云、自今日以  
下覺成僧正宮御祈令修不空羅索供中宮  
今日齋宜御坐今曉御祈小出之為况云

母儀今日領恭因而聊所有御感又苗  
無便宜仍延引  
今日以真因可被任行僧正之由有院宣  
余亦思申子细仍今日僧变一切被停心  
了云、仁王講如此  
廿九日戊申天晴入夜退出於直序有臨時祭  
定額宗賴各之中宮御坊公卿少、恭入  
云、  
三月  
一日巳陰晴不定依風氣不出御灯遣職事

陰陽師等於河原令假由被大又行旬被舍

人頭業余着衣冠降庭中遙拜大神宮春

日御社等如例依去夜召大弁右親雅朝

召來召簾前仰校山庄之間事并和泉國

春日神人等訖申事及遂電惡僧事亦親

雅又申他事亦小時五後藏人長房參入

申云因宗寺宿勝會向日次之處六七八

九日亦皆言之由所申也者余仰六日可

宜八專中猶可用辰日之故也又申他更

亦親雅重申云校山庄事付國司陳狀河

國司寺家未申左右件使今日可歸洛之

由相相存只今在京三綱亦申之衆議之

後定申子細款仍今一兩日必可遲引也

其間遮國司新申云上所聞食尤次弟可

遠乱仍且可被奏款者又申云問汪所更

兼尤可被申定款先寺家望事氏院問

汪他諸司諸國亦又望申官广院广亦今

度又同前款之余仰云件使者可遲且

尤可奏同也但件別當僧正書狀頗有不

得心之狀仍件子細親雅令院早可申被

也兼又向注所事於今度若氏院尤宜款  
 件趣同可奏因之即恭院了入夜歸來云  
 法皇昨日自仁和寺日來日序之門依理  
 也剛院直幸丹三品造元逆修所淨土寺今日又直入  
 給御今熊野御精進屋給未還御六条殿何  
 行向恭經御宗仰園子細了恭經明日明  
 後日不可恭院然而於子細者兼了之由  
 所申也云云今日季經被之卿可來自淨土寺  
 所恭也云云今日當四七日坐覺導師日

也公卿十四人賴實卿已下云云可彈指  
 之世也季御讀經初度若公卿一兩人業  
 房旧妻佛事公卿十四人但是非渡不忠  
 若之私曲也莫言云云  
 二日庚戌宮自昨日御減今朝御平愈如何無  
 御溫氣云云為祝不少  
 三日辛亥晴公家御燈如例陪膳額中將實明  
 朝臣役供五位藏人光綱云云  
 向北御拜兩段再拜  
 宮御方每御禊嘉保元年御祭無御湯殿

仍御被為先例之由見日記仍御禊也宗  
賴易申也

自今夜始春季不勸護摩令歛所結願修  
法也宗隆來役夫工之間申余之奏今平  
木院一切徑會同自家司亮宗賴朝自家  
司長房樂屋行事職變二人此歛余示付  
法成予支配之間幸是兼元法皇可守食  
置之故也

十一日巳以宗賴朝臣覆奏之任大呂之間  
事其次明後日廿三日可有兼宣旨之由

奏之即歸來仰聞食之由入夜忠親卿  
來余依疾隔簾謁之件卿丞相之間事為  
况示取來也大將不推舉珍重之由所  
驚忌也此次祈制之間事示合之  
去夜入道中納言長方入滅之未代之  
才士也又詩人也可惜可哀仍宗隆重長  
以宗賴奏事由仰之可仰棟範之即可下  
宣旨之由仰了

十三日辛酉天晴此日官列見也上卿通親卿  
兼光卿奏議雅長卿之又公卿使召例

也申刻右大臣恭陣令葛申日時了秉燭  
勅使實宗卿恭入奉行職事親國於殿上  
仰之又任大臣兼宣告也亥刻忠親卿恭  
陣前駟六人三位中將忠臣卿扈從其息  
三人兼宗忠季兼季同連車云云頭中宮亮宗賴  
朝臣仰可任洽內大臣可撰申日時之由  
即忠親卿退出於華山院有大饗之云云  
又今夜女房恭內余庇車副布衣前駟  
衣冠十人左大將藤中納言亦連車殿上  
人兩三在其共忠武著布衣候車後出車

殿上人車二兩半物車職事車也却車庇  
出衣布物而從車不着布衣表著只裳唐  
衣許也是最略儀也  
先是余恭內所相待今夜宿下惟乞雖所勞無  
迷中宮密可御覽南殿花余不候者可  
無便宜仍強所不恭也  
今日忠親退出之後宗賴朝臣向內大臣  
四条亭仰大相國支須先行向也然而保  
安三年新任兼宣告之後仰大相國加之  
內大臣晚頭可來之由被示云云彼家儀

可尋注之

十四日

壬戌拂曉中宮女房亦

其節中宮及母儀同相文其幹

不異仁

竊向南殿

上卿寢未驚給

余及大將任之

歷覽及申直誠秘而不令知人日出歸入

給外極范之粒實動息驚目者也此樹天

曆御時被損之舊木炊失故也其堰河院

御時又後被損之時範奉當時之樹即是

也余未見此范希貴改夏也今日始翫之

感心予迴忽散餘執了為悅入夜

同前又花今日棟範申役夫工之間事

十五日

癸亥自今日於春日社修唯識會家司

為季領然而去夜經房卿送使示頓病之

由仍忽補下總守親光令下向了入夜

退出為勞痛也又為唯識會所作也

此夜始唯識會所作自今夜又修不空羅

索護摩會之間修之仍五日也願真因季助仕

十六日

甲子天晴親因申公卿勅使上卿範如

事實業之外無可被催之人可奏聞之由

仰之宗賴申奈事任大旨內亦可催忠

良之由其仰今又被制之間申奈事被



進目錄返給可令見凡右兩符并堀川大  
納言前凡大臣亦之由仰之大將自内裏  
示送之詩歌會明日之由親宗卿令申之  
件卿此事發起之衆也 入夜 右大年  
親雅來申別當僧心申東西金堂之衆駭  
動之間事書長者宣業賜親雅加制止之  
事也 唯識會所作如初日  
十七日丑天陰不雨唯識所候同昨日於  
禁中<sup>大内</sup>公卿侍臣 不期而會<sup>其</sup>實親宗卿  
<sup>吉</sup>懂人欲講詩歌而依能保卿鬱瀆忽然

而傳心云入夜大將所相語也凡不能凡

右可彈指也

十八日丙天晴唯識會所作如昨日

十九日丁卯向九条依今日例講明日内府遠

忌也入夜右大臣被來言談移刻及五更

被歸了

廿日辰戌講演如常

廿一日巳巳刻歸大炊亭今日齊尊勝院羅

尼也導師行曉法印請僧慶智僧都已下

十日也公卿季短之象亦卿來南養子敷

疊為座例也奉行家司國行也

廿二日庚陰晴不定早且著直衣泰內此日

臨時祭也未刻著束帶泰御所上御壺被

御裝束大進長房奉仕之押昆明池障子

於荒海障子際額間以北四個間為中宮

御方次才一二三并三ヶ間母屋出袖裏

御先出之後出之先例也或同弟四間出織

物儿張後出之為御在所三方立廻屏

風敷雲綳疊二枚東京錦茵亦御所之間

引廻壁代四方皆引之刻限昇給御共女

房五人大納言弓持御劔按察弓持火取

上張已上者物具日泰余大將同候次御襖

額間數御余纂額間御簾奉出之後著殿

上御拜了之間余又泰上纂御簾入御余

同候簾中此間左大將奏宣命見了返給

出二間寺出次宗賴忠李長房亦出之其

知也此間互倚子階也敷庭座次實明

泰上余仰可告諸卿之由今日依御物忌

不出御確出御御御庭座并舞其時不出

御光例也仍此間改著御直衣是又例也

余雖外宿之者於宮御方彼召入之上通  
親卿權泰朝餉云々甚奇怪仍余近座  
也然而此御物忌雖彼披之間猶表御物  
忌之儀也次九大将已下著壁下座次余  
居殿上戸下羊中行事障子軒次實明  
朝臣泰羊中行事障子過奉御向瀧口召  
使已下可經庭座前而次使已下著座自  
口方泰此間風病發動仍經下戸泰局方  
進也此間一也就即向直戸改著直衣  
謁女房此間一也即向直戸改著直衣  
退出觀殿北東自宜陽門退出也了

時戌一燕欵今日重坏中將成定伊輔  
亦朝臣云々今日神事又精進也使發遣  
以後服魚味無憚之此日文章博士先  
補来大炊身内仰震筆宣命趣无例必  
於直戸御之仍明後日於内裏可仰之今  
日考来之次豫内仰含子細也  
廿三日辛未天晴此日中宮退出大炊御方  
亭余居去年立后之方知是於大内全經十五  
日子雨院自大内當翼方即春未夏始王  
相方也仍於塞方推瀉一氣之間退出也

此亭宿十五日畢移其忌用院忌可後可

泰用院主上未月十一日之故也奏使也

主上若來十四日先行幸鳥羽即幸所為十

廿五日可還御用院鳥羽依為御本所一宿

其忌付故也余依所勞不忝入也此亭御

裝束事未致其沙汰也修理掃除鋪設未

事大略沙汰調了長房為御裝束行事

行啓無人之上出御之間出車已下雜事

為令申沙汰今參內裏了大祭六役進行

方引導之子刻行啓用御輿但無輿兩大

夫之外權中納言通資卿前宮內卿季經

卿三位中將兼良卿未供奉啓將雖行信

清亦朝臣也諸衛供奉如例出車五兩車

副四人衆之衛府羊物得透車殿上人

著東帶各二人副之

就之南階前豫插御輿寄立屏風几帳大

將奉仕之下御之後名謁如例權亮依病

廿四日壬晴著冠直衣忝中宮御方入夜忝

內今度公卿勅使忝宮內數迫仍明日如

法拂曉河邊祭遣仍今夜所參菴也今日

後鳥羽

晚頭依潔齋也於直序召光捕奉行職事  
 之仰宸筆宣命趣退下之後持恭草是內  
 廿三日也今夜宿仕明曉下之先為見子細  
 今夜密令進也一所置之  
 廿五日癸酉天晴此日公卿勅使祭遣之日也  
 勅使權大納言實宗卿上卿大納言實家  
 卿奉行職事藏人葛解由次官親國  
 未明浴之後著束帶恭御所上未驚給親  
 國又未恭召書仰懈怠之由無披陣之方  
 先可有御湯殿之由示置女房亦退下直

序召光輔朝臣召宣命草見了後清書之  
 先乞親國進書檀紙續三枚書了一反比  
 硯續紙亦各之也授了卷之切封紙封之不加引墨相具單  
 懷中之恭御所忠季朝臣可恭御裝束而  
 遲恭仍余子女房相共奉仕御裝束御束帶  
 而依事懈怠直者御束帶者也然次御覽  
 神宝其儀東庇南第三間敷厚同座為御  
 座同第一二間在也敷長筵東而西副  
 其上被置神宝等西內宮東外官也余候  
 母屋南第一二間豫信膳田座之可敷也所敷

予座同親國霍札不改所俾之例見  
時範記云是謬更也仍祭仰令改置之  
次宗賴朝臣恭上用御鏡并金銀幣宮未  
備獻覽了退下次親國已下殿上六位未  
撤神宝次主上入御次可御覽御馬而依  
毛付持不奏望以遲此間內覽宣命草  
仰天變事可加載之由其後又內覽同草  
全不載天變事問其由親國歸來云據可  
遲怠只所覽同草也清書所載天變也以  
申狀不足言致早可清書之由仰之此間  
忠季朝臣參上即有御馬御覽事其儀重

庇御簾第三間敷大床子因座為御座石  
灰壇弟二敷陪膳因座為余座出御不改  
也東之後忠季朝臣經上戶恭上俛東簀子  
南第二間乾向次日灑口方訂御馬三足也  
官人亦引之內宮三匝之後引出了忠季  
退下次入御次局御簾撤因座亦次主上  
出御登御座持御宸余候額間以宗賴朝  
召勅使恭上候廣庇南第三間長  
押下御座南余示氣色即捧勿自同間昇  
長押上恭進御座過主上賜宸筆宣命仰

之故天進又廿八日可恭官之實宗

退下長押下實宗猶被副宣命退下有不

仰氣半也仍余次主上入御余白地直戶此

間親國持來宣命清谷見了返給聊有可

直更依其旨了重不可持來小時恭上御

所頂之申伊勢幣祭遣之由即渡御南殿

忠季朝臣放書御座御前行短清涼殿

余取御裾宗賴刷余下重如例短清涼殿

東廣庇於額間召御草鞋并長押南殿北

面戶及御帳後戶亦著御拜座南殿裝

件御座立廻大宋敷半東妻切可立通障

子馬不立之乃然偏期可懈怠不令立之

於御屏急風下召御宗賴御拜了召御

草鞋還御其後余於直戶改裝束退出

宗賴恭鳥羽了余付愚相昨日有被仰下

事申付御返事也

廿六日甲戌宗賴持來御昏其狀云

權大納言忠良權中納言能保泰議光雅

云皆是善政也能保當時之躰也不能

左右其外道理各至極事也可况可貴天

下之謳歌可驚耳云仍昨日乍思其上

子細是元合五事可被慎世誇人悲之由  
今仰隨喜感悅于緒万端者也

廿七日乙亥早且書昨日御返事以宗賴令進

之間自院以北而下臨親成為御使賜御

書披之處仰云藏人頭有御氣仍可任七

大納言欣中納言能保

大納言忠良中納言實教

恭儀光雅藏人頭兼宗

如此可被行由為宗賴之可叙平三位者

余尔思進報狀之任御定早可仰下但昨

日之仰第一之善政也今朝所書之任返

上其府副進今日之儀天下必驚目歎其

雅長實雖不仕被超越實教之條尤不便

也次宗賴叙三品之條四位恭議數人可

致超越定有人愁日於宗賴本望恭議也

仍彼是共無其益歟次無指朝家之要加

任大納言之條定為世之誂誇歟當時五

人職事中取文乙書被任者只宗賴一人

也五位職事皆有若亡而中將貫首兩人

被補之藏人方事偏以失歟此條已為天



下之愁又一身之歎也上奏之趣畏懼  
多為君可招後代之毀為世又此公平之  
政仍愁以言上思戡不知所謝之已上御  
也此上逆鱗存因事也然而更為身不言  
上只為君也件御返事給觀感其上宗賴  
所恭入也即宗賴歸來傳御書其趣泮無  
逆鱗隨此快狀又令伏理給歛如昨日仰  
可致沙汰云々此条可叶天意神慮之申  
言上了除目任人之間事委任付重令參  
宗賴了入夜歸來又傳御昏其趣似快然

思不少除目定御定皆分明也廣元可  
任五位尉云々未曾有之又光長卿能列  
知行不造熊野新宮不當之由有仰即尋  
遣光長之許了為奏御返事也明日申子  
細仍即進退了

後鳥羽

廿八日

丙子

午上兩降

此日大臣召也

魚房

大政大臣藤原兼房

忠親

無才漢魚房續只以先言舊勞下官可推  
舉也為上古之政者猶可謂非拙之歎  
內大臣同忠親

無才漢人非英華然而年來各祀儀作法  
之道當時頗有其廢每相秉之可思又有  
嗜學之可優且又奉公年久學知若積仍  
余置尤大將良徑強以舉之豈非攘賢之  
計哉  
權大納言同忠良  
當時第一之中納言中接政之息前接政  
猶子大納言範修若無人也而通親可申  
可超之由云々自奉狂亂了人也  
權中納言同能保

能保

雅長

恭議弟二揆非違使別當任同旁知允深  
才漢奉公共範然而東抄之緣者為當時  
之環他人強不可成愁歎雅長卿有嗜才  
之閑又任為二只任日之第一也旁知可  
有哀憐愁超越此兩三羊都以不出仕法  
皇惡之不被任歟允每兼官之恭議羊限  
多積之後欲登用者也近則宗通卿雖被  
超數輩不愁不痛奉公積羊今雅長何強  
及罷居哉太奇恠之由有院宣之此奈  
又一旦悲歎其謂歟

光雅

恭議同光雅

元敬三位也此卿先年每罷坐事僅免霜

科雖昇月卿所徑歷大并藏人頭也已如

失前迹法皇知食此理忽授此任普政

之至莫過於斯也

未刻余着直衣恭內自御湯殿交方恭朝

餉先是公卿并恭入云及晚頭忠親

卿恭內定長卿兼宗忠季未祗候殿上端

座內并中納言忠良來恭再三遣使之由

宗賴所也亥刻忠良卿恭著任座宗賴御

內并云余向南殿東簀子邊重見使下之

作法于時內并移外座之間也其後仰官

人令置載此次使官次頭大藏卿宗賴朝

臣入宣仁門署膝突外徑柱仰宣命歸恭御

所方休息款戶邊小時女房持來宣命草

進也宗賴所見了返給先例大改大臣事

雖可任依濂讓他人之由載之是接録

未給此職之例今已記融示之時入道

此旨了但忠雅公任太改大臣之時入道

載此狀之太改大臣之時入道

給之候御直進上場被又被略內覽余頃

之奏清畫見了返給祭更相伴女房亦向  
南殿主上密御即又還御雖渡御裝束儀如相模召  
合之定例也余伺見陣方公卿未起座向  
外并之間也其後内并出宣仁門外了著  
靴次此間可引陣而職交亦無音仍余仰  
令催之暨以遲頓加催促又不奉庭燎  
再三下知之後立明其後左右近將陣皆  
前左右如例次内并著靴入自宣仁門自  
宣陽殿西壇南行更降小庭入榜門余折  
東入自斬廊東第二間西進互同第一間

北邊内記捧書狀杖字相從内并取之副笏立  
余所存自宜陽西垣直南行使隨身着官  
人塞榜南進入自斬廊東妻西進可立西  
之一間也經榜門次内侍加賀出自東面北  
際簾東行經東庇下南長押居東階上頃  
更歸入了人經本路丑位藏次内并進寄東  
階南外揖昇階經養子署南庇兀子間第二  
柱東顧自次被催開門圍司亦先仰用門  
下著之圍司又其音至而微也圍司之後  
可被儀不圍司及推量仰同門致也用門了  
良久余咳驚次召舍人其音微而又短未  
見若短是依广額凡若大舍人構唯次良

久乃納官親宗進着版位内并宣刀祢世

色一切不可因堂下何少納言數刻不准

如例广以譴責少納言唯出萊明明弓出時

僅以稱准權中納言恭通卿平中納言親宗卿左衛

門督隆房卿新宰相中將成候未入萊明

門東間各互檀下列互了上首咳驚内并

不得其心仍余示氣色了干時内并召宣

命使其詞以扇鳴勿定長卿進昇自東階

互内并後養子乾向内并賜宣命定長取之

退互軒廊東第一間西面有說事也内并降

東階北頭向階揖至東第二間宣命使揖

出自同間自櫻樹東程練始斜行徑中納

言列之後互恭通上次宣命使徑公卿列

前并尋常故位東亦就宣命使版兩段群

臣再拜忠良進也是拜依為次宣命使徑公

卿列上也後亦加本列頭恭通已下徑本

路退下頭忠良卿進大納言檀舞蹈依馬

不解了退出次新任内大臣起殿上座互

弓場之進合間向乾互當以其息尤中將

兼宗朝也奏度之由拜舞此納言親宗東松

明列居定長次付藏人右衛門權佐長房  
亦在此近  
奏饗祿夏其詞上達部已歸下仰聞食之  
由此次卿昇殿內大臣又拜舞了入無名  
門立立小板敷下揖著殿上臺盤下頃之  
退出徑弓場殿柱東柱外也階下軒廊東二間  
東進宜陽殿西壇上宣仁布政宜陽建春  
亦門退出了事散了余又退出今日大  
饗忠良為尊者云後因徑房兼光徑家  
亦卿向餐所云徑房口日來勒任內并  
又可為尊者者工蕭皆不出仕之故也而

余再三奏事之由所責出忠良也徑房為  
納言淺位年齡未成人非其人又言識者  
之名譽旁可招容嘲仍為只云事之沒責  
強所奏請也

且獻并廿納言錄事忠季朝臣

御遊拍子隆房卿笙徑家卿篳篥盛能  
朝臣笛忠季朝臣篳篥兼宗朝臣和琴隆雅  
朝臣琵琶堂上無其人仍陪從之彈之  
亦出萌木句之中宮女房亦少借訪之  
云、此早且織部正和氣時成恭上中

宮奉指認祢女房由不顯其事也  
了廿九日忠季朝臣來大占之稱晚未休佐行小  
之由所詔也歸家先拜入道相國云々以  
右馬權頭兼親賀去夜威儀珍重并兩有  
情之慶有畏悅之返報今日公卿勅使恭  
宮之翌日也依例不神齋今日中宮密々  
令灸行詔光雅卿來今慶之事余多加脣  
吻之故也余不謁以人示慶之由之

余再為之慶事由初書本史身心齋

