

園太記 廿六

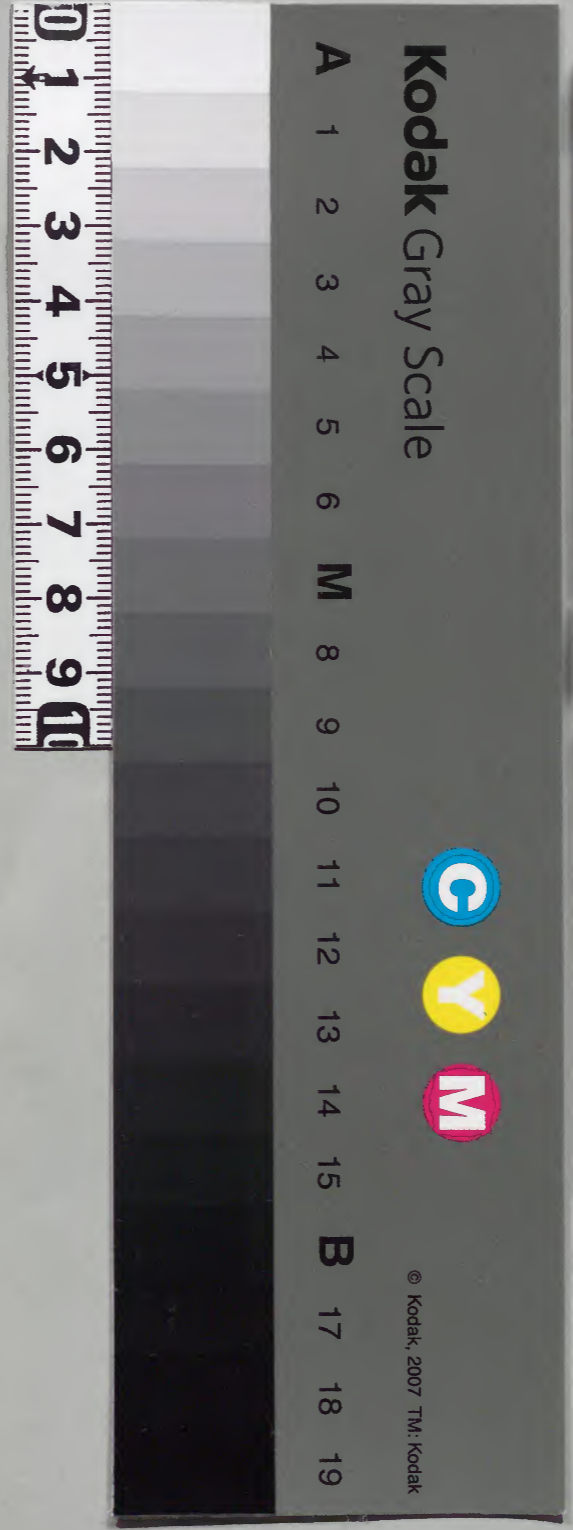
乃

庫	文	閣	内
三	三	三	和
函	五	四	書
八	五	五	類
架	冊	號	

(文=木)



内閣文庫	
番號	和 35455
冊數	3 (26)
函號	162 124



12/327



柳原家本下對照了

園太曆

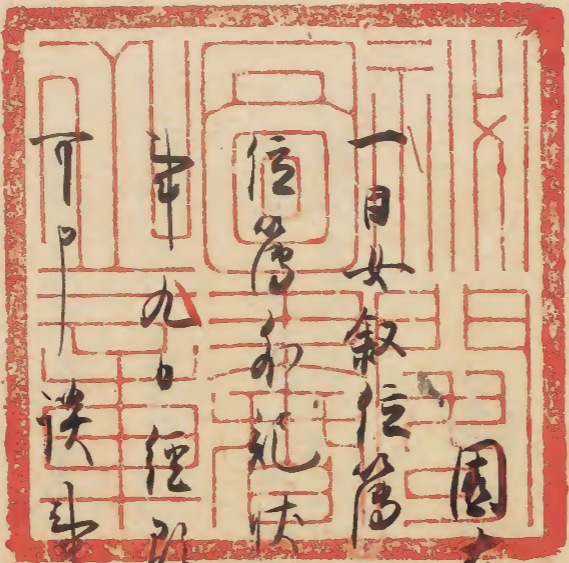
文和五年
二月三月

八日改元延文
在別記了

第六

國太曆

文和五年二月



一目女叙信信

頃外記之如う為田紀之由り付女叙

信信初礼

のり以午時光為り貫首福賀系

廿九日

信方八度半被加り

可

十六日女叙信入眼り

綱目福賀系之重為り

廿八日議定始半

与り由東金堂煖失半

廿二日中房而令

劫文人令

廿七日真卷可事或人

詩歌

三月

一曰吳祈難人處上橫好斗 二曰法勝了勸年之人
 齊中三日日裏詩以會此製懷哉可為言體故吾 詩
 海師讀十日按案書遠願冠十九日也府
 洪大文揚費十日李定敘書十一日西園
 陳情秦庭應十日高十日同日教光牛飼楊家
 八卷十日卷三十日

園太曆文和丑延文元

二月大

女叙位為う故初日記し由不記し
 一日天陰乃晚陰夏下今初右相被送書如叙位簿
 須不記簿預一叙師有預方可為何候小
 愚好返答
 之後又自一乘亦用白有狀大納言枕筆預被賀

右府被漢談女叙位入眼延川須為

藤原隆圓圖書

女叙位入眼延川
 十夜女叙位被送書預及曉預又被始預
 退出町方大納乃天助預入眼延川須預

叙位書不記法も一而師公の如く初め書令より
可為何候と云ふ不記候事と云法不可有子細
辨く由辨らし近例如辨く云候事由記と案
又云可有子細と云候事已候候不記候又云由記
と案も云何候と事初め入眼迄は言頂事この
傳を及上りし由候事云々云々云々云々

女叙位簿後日誌 右府簿

従五位下

- 三善朝臣准子 掌侍
- 藤原朝臣清子 命女
- 元朝臣宗子 藏人

宮道朝臣卿子 内教坊

藤井宿祢良子 寿成門院高幸の給

拂朝臣貞子女史

元朝臣季明 東宮子

外従五位下

坂と岩祢氏子 采女

守山玄人連子 掌縫

藤井宿祢澤子 女瑞

文和五年正月十日

小紙状
 去夜女叙位は為被遂行し條形目出有候
 依清平延門女叙位為女内記景奉^一系陣
 之叙^一系^一被下^一高^一高^一願^一由^一被^一行^一
 何候之儀^一流^一制^一被^一願^一下^一由^一被^一行^一且^一弘^一安^一十^一
 年元任二年女叙位入眼清平延門^一何^一被^一行^一
 由^一被^一行^一内^一由^一被^一行^一如^一由^一被^一行^一高^一位^一康^一和^一四^一年^一正^一月^一
 十日女叙位入眼清平延門^一上^一系^一被^一行^一叙^一位^一
 着^一仗^一座^一在^一和^一記^一下^一編^一叙^一位^一為^一是^一可^一不^一具^一不^一被^一
 行^一清^一平^一之^一叙^一位^一如^一由^一被^一行^一何^一被^一行^一内^一由^一被^一行^一如^一由^一被^一行^一
 之^一叙^一位^一如^一由^一被^一行^一何^一被^一行^一内^一由^一被^一行^一如^一由^一被^一行^一
 何^一被^一行^一内^一由^一被^一行^一如^一由^一被^一行^一何^一被^一行^一内^一由^一被^一行^一

二月一日

師茂 状

女居後方

去夜女叙位は為被遂行し條形目出有候
 依清平延門女叙位為女内記景奉^一系陣
 之叙^一系^一被下^一高^一高^一願^一由^一被^一行^一
 何候之儀^一流^一制^一被^一願^一下^一由^一被^一行^一且^一弘^一安^一十^一
 年元任二年女叙位入眼清平延門^一何^一被^一行^一
 由^一被^一行^一内^一由^一被^一行^一如^一由^一被^一行^一高^一位^一康^一和^一四^一年^一正^一月^一
 十日女叙位入眼清平延門^一上^一系^一被^一行^一叙^一位^一
 着^一仗^一座^一在^一和^一記^一下^一編^一叙^一位^一為^一是^一可^一不^一具^一不^一被^一
 行^一清^一平^一之^一叙^一位^一如^一由^一被^一行^一何^一被^一行^一内^一由^一被^一行^一如^一由^一被^一行^一
 之^一叙^一位^一如^一由^一被^一行^一何^一被^一行^一内^一由^一被^一行^一如^一由^一被^一行^一
 何^一被^一行^一内^一由^一被^一行^一如^一由^一被^一行^一何^一被^一行^一内^一由^一被^一行^一

八日天候以午時光送快有為向

先日頼多化依是のし官万系入言と依

恒依福廻望之也露作りて是是のし近年文去

錯乱くも奇形託先撰付官の技記法進付

委細形系し万系尸入依心付るう令候尸給

時光好有油之流し

二りも。

時光

丹後守あり

孫實茶々

一日次中

引取御 裏りんる

一車文事

袖注 万為又ん少の壽 水送光の貫首孫實茶々し

同答記 彦彦 記日車文事袖注 御替りやとあり

宗の是候 御代 何れん 御代 何れん 御代 何れん

御代 何れん 御代 何れん 御代 何れん

孫實記日車新御万及運川 仍亦月日米小八葉

用年官車 之 御代 何れん 御代 何れん 御代 何れん

一回簾綱諸事

不用 村濃んめり同問答記日為錫鋼代名用村濃

治んる 号錫鋼代名替袖し 仍亦月日米小八葉

一小舎童次家束り

名俊實心昇八度〜同甲子人傳中補
日野那六ヶ月昇進人如叶手例〜
時長入人被任下し手保保掌味候時
月々以後一向保御調練候事不
替便宜〜
可為申上候事候事候事候事

二月九日

注顯

去年^年公卿補任一卷如一見同返と候存
知合申候付候事候事候事候事
時日豐被任之合事候事候事候事

其例之凡欽新公心傳申候事候事
公味候事候事候事候事
候事候事候事候事候事

二月九日

師着

丹後前司

廿叙位入眼依事上之被預外記事
去日天陰傳中候事候事候事
會領状候事被預候事候事
中風事候事候事候事候事
序上大場土師守被任人

時光朝臣状同續

其後久不尸入故河東等々令是始也
けりう糸尸入

相末十九日尸入由ありし中件

例えぬ此等不更候一若一方山 申す候へし同日尸入候に糸若可
更不の有り細大おと

直行頭申す候に先例不審被示り候に

是より申候事可申用巡方より下道先記を

用申候事未仕勿漏し例尸入候に所を又候に先例に

目録に申候事凡筋より申候に申候に申候に

うお難治候に申候に申候に申候に申候に

糸より申候に申候に申候に申候に申候に

時先

丹後守り

壽永二年七月

八日庚子天晴申補養人乃後今日申慶送

事一申用巡方申候に申候に申候に申候に

凡筋より由人候に被討し物申永曆禪閣令

補以候時申用巡方先依為大弁凡候以不

實た大長可依被例申由有申命又八糸知言

大守弁海不有有差列永曆有議定用凡物申

巡方不有申候に申候に申候に申候に申候に

加階河申用巡方申候に申候に申候に申候に

た存于命

申冠許春日權祐之時能と伏無極与内东金堂

同塔為雷火回祿之皮堂并有子細九の勢を

去夜東金堂塔雷火自當与东金堂塔雷火出并井并凡

东金堂々々焼去し一勢多歎入るる总執ト入
わけらうらめしむ勢多しとてし流し

二月十八日 寅冠

時徳

丹後守へ

十九日天陰今日汝之走并祐宗幣仗新道用吾
るうらめしむ勢多しとてし流し
二十日天陰或雨

二十日天晴忠光送状同答續左

中取の書もとのち居る書也

中取の書の浪宴並相系りて之を極少法
し由り入るる勢多しとてし流し
之を極少

二月二十二日

忠光

丹後守へ

中取の書の浪宴並相系りて之を極少法
し由り入るる勢多しとてし流し
之を極少

二月二十二日

あしう行遊仙洞代日被展敷席し初
りしとまゝに仕法次第定ぬ知れ何
らりやう人等一疾も錯乱し不審なる候
とて驚き中々糸柱と稱し之候也
只漢トと一不願様福奇一情^怪心付り
う全様落路に候

二一四二日

忠光

長瀬朝臣談身号^中

又建字

文安寺后塔号具

おちや

例と云何の如共草

建^文又号

諸國未休文安字^{可然}行つてん

初し出現し^可可為

何様

先百考細被^り糸長し^須入言と
付り^れ所^所風^所相^相侵^侵言^言又^又捧^捧愚^愚快^快
情^情其^其之^之所^所少^少人^人作^作之^之也^也

棟^棟梁^梁元^元定^定う^う為^為米^米才^才八^八日^日由^由中^中有^有之^之物^物文^文事^事

先^先自^自然^然被^被行^行下^下能^能安^安文^文安^安忠^忠能^能可^可哉^哉物^物文^文

し^し由^由流^流お^おり^り新^新年^年号^号能^能安^安も^も不^不之^之様^様候^候可^可

政^政正^正若^若し^しも^も方^方々^々又^又建^建能^能も^も能^能字^字毎^毎分^分に^に

州^州侍^侍ん^ん不^不思^思様^様由^由り^りし^し所^所亦^亦人^人名^名侍^侍に^に別^別

不^不可^可心^心侍^侍り^り政^政忠^忠安^安由^由り^りも^も安^安字^字う^う何^何様^様候^候

妻^妻細^細一^一紙^紙を^をと^とう^う被^被行^行り^り不^不願^願自^自由^由也^也言^言と

此之りし書う被勅りし年以け可令使し入
浴長保誠之好意也

二月十日

長徳と

此之果亦つる由所し此勅文令被注し三字誠不
有子細しん文安謚号停例し神妙しん出位人右
誠不う物しん建安治う物し然難其音何とん
た道之極し是まての流石可及也法し何しん
うの義塊しん物ちけ年し不可子細しん之賢
少勅をよ未お不う及誤難ん之其字の被
るし文治後也久むう欣慕しん

二月十日

判

正吉 周易曰負吉養正則吉也

廿号吉字漢家本朝に仁治に改為長知
負吉号勅進し追彼例為新年号可哉勅
文し由らしんは仁治通能安新号不也稱う被

訂下 建安 音春日建久女於百歳岳長也行年窮

此号後漢獻皇帝年号之雖為漢末号曆教亦甲
年貞平二年丙戌元建安与年丙申やう為准的
歟今一度可哉勅文字し

正吉 文安 建安

先口徑進建能う物しん由被仰りし雖可哉勅文
卜能字打不也稱しん實建能人名之雖雖るし

例不月心しゆりし

亦の天晴大弁宰相并為人并送消息同答漢尼

貞德 周易注疏曰亨と貞其
德待行一若元と利

川文女候

左大弁誤年号字等

之曰者細く作累入く之の年号字中應昌不

思極く首新字の貞徳うゆゆりし号新字

の年号字新くし又從弟他人曾未載し如

又字申しし亦從弟新撰字号新字人作し

亦わらじし又從弟進字の仁應也保注又從弟進

字居澄号右字新撰其新撰字の仁應也保注又從弟進

新撰字号中採用元号の儀例しんん字西の

九重代初が中二重目字の例也

然る精ありしりうかゆり仁應也保注又從弟進

字人但仁字存と仁和仁平仁安仁治皆し不

使くんんんと又應字觀意近例又不考しんん加

靜即人親也仁の支拂部下初初をし安貞交

替川又從弟裁初文人の形非新字く仍又初初

進字といわうし代し亦為あげし文安證号

中集注文選の脚尺乃くし物分又從弟進字一

字の必う載初文し中初書しとさうとさう出しゆり

到又伏誣定初中初被並り安又しんんゆり元

の遊觸後代の准的具字う為代し中初並り

是志後物を資後准明くくし物と強不

うるも細くし由ありしう為何概しとわびしゆり

心け方うく漢尸修兼總好音法

二月十日

丹後守方

兼總

忠光漢印會の事

代し勅者再さるる御

おも不意介し又勅文未下

在し介う被借りしけ次

文去り研特し由りやう返

忠光漢印會の事
忠光漢印會の事
忠光漢印會の事
忠光漢印會の事
忠光漢印會の事
忠光漢印會の事
忠光漢印會の事
忠光漢印會の事
忠光漢印會の事
忠光漢印會の事

申殿印會の事の道に系するはの信文の事

被に催用自糸勿論んはの信文の事

ん物中並にお被取印あり候はるる信文の事

為初款誨師申はるる二条部類大綱並行ん

守り候御事候はるる又勿論んは信文の事

年号勅文中しるはるるはの信文の事

元寶はるる定しはるるはの信文の事

元資高木はるる一字はるるはの信文の事

字はるる存はるるはの信文の事

其心はるる他儒勅者はるるはの信文の事

はるる不意介しはるるはの信文の事

當殿代し初は勅文未下はるるはの信文の事

以上初分劫文所見一于其の源實心元久初
 交儀光輝一正安初刻九ヶ未劫首不置有
 作劫首初分初行中一初一系難信言初不置有
 于劫首初分初行中一初一系難信言初不置有
 之而不置一初分初行中一初一系難信言初不置有
 須者以籍初劫尸字不之初劫首字不之今
 同尸又行

忠光 狀

應長翰林 芝福門

天身 老子經
老子初初出

長祥 白文
 品院 白文

長養 立行大義

以字兼安以漢武内信文
成光始多之平後初

貞方 礼記正義

安貞 毛初正義
安貞子

康礼 老子
長貞

元亨 編林 張氏

元亨 周易
以字初分初

天成 石傳

元行 白文
元行初初

仁信 白文

建定 白文
建定初初

元久 白文

天信 白文
天信初初

寬仁 白文
寬仁初初

建德

天成 石傳

入月 石傳

以字康平交の周易文

実範始をくの後如し

永保方加修

康保方宣院 元正元年宣明

永保方尚書

康永金樽子

以字乳元交在互之初をん

日人あ元文保方をく

又此祖又道有延慶上生正和元交

又徳大寺前内府送消是宰相中侍詩會

系信の誤之續元

是の息継子承信のまは所為一州の書ししに只

建徳寺蔵書

家一巻

康保方

文

元徳寺蔵書

康保方

元正元年

文保方

康保方

日新出所の由あり去用のあ大急の以治湖目に
りふとわ

栞抄舎始東書とく実時所の蒙保の出現風情

あくと難読のあけし平外しとくう技試の方り

為月念の材木木白集をて返く後藉のり様

くも及右入見集の一首に被成之の系あり後如

光の下のく見世しとくありの所親謀さくうり

誤く切の宿示うくやんあ時何と喚くをの並如系

くも何と軸回のりるやんあ善陽明被あやん実

何と東帯の宿示うくあやんあ月学しすくうり

下んあ又の心海任のり新院上自家の頃あやん実

けりて書舎出信のりくう中書信の打あく系終

右長小系新儀紙

之例より不審し申

可入しる被仰り

改建治為江安府

先百妻細被屋下

劫文被屋下

畏り其子細則戸

行くとて道作

上層被是行會子細

人より不審あり

系付とて送り殺

妾細之被仰り

之より不審あり劫文

叩の御會必定の由に所はは支席日行^候道作

太幕大知言殿太清の御り雲客時光朝臣忠光

亦作太右の御初らん太忠の御り法皇御代

支席日行の御り太忠の御り太忠の御り太忠の御り

乱の御り不審あり被劫の御り太忠の御り太忠の御り

御會の後彼高代中殿の御り太忠の御り太忠の御り

回付の御り太忠の御り太忠の御り太忠の御り

過命の御り太忠の御り太忠の御り太忠の御り

亦令豫集の御り太忠の御り太忠の御り太忠の御り

中殿の御り太忠の御り太忠の御り太忠の御り

御製とて御傳り九由の御り太忠の御り太忠の御り

入位ありと人より不審あり御傳り九由の御り太忠の御り

御製とて御傳り九由の御り太忠の御り太忠の御り

うき道徳師一不一差一又一四一果一と一相一習一う一と一勉一
け一未一業一も一う一と一向一尸一入一信一

忠光と

唯一日一御一會一必一定一日一が一飲一及一席一日一時一道一作一晴一僧一法一
撰一不一勿一論一不一能一く一時一之一被一評一く一被一進一ま一る一人一
氣一う一為一昔一以一り一方一り一し一と一分一也一所一は一分一と一人一
雲一客一二一人一不一う一も一巨一難一く一下一定一く一一一座一小一撰一見一く一毎一
親一上一龍一樓一中一會一道一作一之一見一也一と一や一く一人一
大一略一道一作一人一別一以一年一又一交一り一禮一の一友一席一候一人一
と一わ一ら一し一と一及一く一仙一回一出一所一は一所一の一所一と一言一
一一座一不一及一く一乃一は一正一折一し一由一道一作一勿一論一く一一一座一講一師一

平一先一ハ一藝一能一流一也一分一別一く一由一く一時一も一可一能一供一儒一人一
し一何一所一製一別一被一は一常一く一し一と一分一と一海一濱一師一共一
上一下一通一角一の一物一ん一方一有一し一と一言一又一不一系一と一懐一紙一と一
右一身一勿一論一し一法一會一所一代一し一近一法一應一司一あ一開一自一
く一と一依一別一初一稿一也一と一言一く一凡一不一浪一去一居一其一心一也一
し一為一せ一つ一と一與一家一境一行一依一正一を一く一と一勿一論一く一一一座一
法一

二月十九日

半

乞一名一伏一不一兼一貴一報一不一需一し一

都一護一伏一女一也一返一奉一在一表一

懐哉我之入見糸々奇
一及種道之可申
談也想近道之由有之
是もいふ人如來次中

い冒る美忍く由はわらくせし計念自然
之候来り物唯日由會懸入而點死點弄も
以糖も不出糸糸任大略不定く此身の弄も
も不う畢期く美美周章もあましく中々つあ
内候上話句論も當代初おとて人下話
若思めらる様く人三やん上様らふさ様有
きく位大袋くくく全分不う可く上話不

有巨難く候とものもくくく現し由りて不
審中初言くくく様く取及くく同
後人くくく為唯候身てんくく下話く由
きくく定なるぬ実らん
位着く陸奥出洞字の候糸句蒲く下之年
禁裏即有源大納言めけくく資信ハ只梅家使
とく學園私くく常めけく公寓くく若く様く
んくくく候實進神也候

二日五日

實進

悦取くゆり由會くく糸糸の自知くく限く
右平石面糸く糸く宸宴くく糸糸実感候く
押出仕く糖くく更不う及母はん是別營も

按察使道冷泉大地云々と細し不下流云々是の
中初言文の御同篇云々文永毎山所云云
少許方用白く下云々大匠云々上流軍云々
亦着下流云々系云々守常傳云々論人内
少と活勿流云々由云々少位署云々加隆奥出内書云々
略云々又云々云々云々云々云々云々云々
陽云々少極文云々云々云々宗道云々意見云々云々
云々云々云々云々云々云々云々云々云々

二月十九日

春日同詠松有佳色

和奇

隆奥翁按察使為京定徒

休閑る多極久不可川の足
是松林若新清也よつふ
勢如英代もの火云々云々

地云々云々

彭亨詩云大楠家倫
宸遊野万春 便字

此子大初言入道
以為擬之面云々
松有佳色

亦自天晴及曉花人并忠光米今日 禁裏長福寺

有一會儀并編師作法未諳之又海頭軍云々
同議云々云々云々云々云々云々云々云々
宰相中初流云々云々下讀師 宣所云々後云々用云々云々

後師衣冠下活

右大将右侍内侍

成申子知

丹露寺中初言三条中初云

衣冠上活

百里小路中初言守内宰相

衣冠上活

東寺宰相初言大弁宰相

東寺

式部大傅坊城三位

殿上人

行光朝臣三副朝下

長忍朝臣時光朝臣

保光朝臣長衡朝臣

時親朝臣在胤

信家豐長

秀長忠光

後師

丹露寺中初言

成申子知

百里小路中初言

衣冠上活

東寺宰相初言

東寺

式部大傅坊城三位

殿上人

行光朝臣三副朝下

長忍朝臣時光朝臣

保光朝臣長衡朝臣

時親朝臣在胤

信家豐長

秀長忠光

和奇

月朝中慶音是下

古東御會敷状を乞ふ海師忠光後師大弁

御製傳換共不可習々々為福願中御門

お事おた大弁宰相了副長徳朝臣忠孝和

方海頭梅紫二条之位為秀朝臣為至朝臣

忠孝ありこめ物々奇行事乞ふ何事大御叙

長返と心けらるる梅落給中

三十一日

忠孝と

丹後ちり

朽くせげは付く條荒
疎んぬるを為す法にて
ほす之違失と云ふ意あり
まのふす

忠光往送の由り

去夜之宿毎半一為の宿きくま一也は通付
留る御使に付手は思は儀藉とあり大極是教
内不宿人一庄西中曰進め御一使く後名
う被返り書字中又うをと付く是可一進依
由被仰りとは存被遣責人得副を供名
人用極不宿り一切儀出付分今用下又可
為我捨く不進有之卜情は被潤下く不

柳甚苦ハ用急付く用極不宿ありと云ふ録ハ女
しあり一宿ハ只御會と書くは御中今交
初方日付分明書別く業方宜と云ふ由今
業付一宿一宿被潤下と云ふ意あり一宿
後今

乙月一日

忠光

文和六年二月十日天晴風和是日陛下初
屢初寄く遠路中殿御會以前密に傳や
忠光依敷席中御燭移系由小蛇人く多
心未集殿下由系後後禰換師以下も不問定く
於思戸より其儀六位義人未傳く忠光亦被

下海師方 忠光讀進震遊野一云云ト云フ賦ニ湯一
初ハ製禮一不發頌声一以前一揖一退下製衣
單六七及襦一雅頌洋一文質彬一多一
開白古三及云一二人及七一人一及被禮一次文人退
在是作人一故下一大古一忠光一依一次忠光一依
作一古一仙一云一卿一次一中一系一為一後一忠光一系一進一吾一人一奇
於一即一又一臺一と一退一出一次一右一古一為一又一初一田一座一百一忠光一美一進
作一法一此一前一次一者一重一令一言一々一次一古一海一詠一人一極一寒一大一初一云
大一忠一の一皆一り一二一系一之一位一為一秀一初一日一乃一室一亦一々一各一系一進一今
交一又一の一依一位一次一々一由一讀一師一為一下一若一之一可
古一道一軍一々一由一ん一げ一系一々一次一披一屋一考一忠光一讀一々
其一初一日一春一ノ一日一同一ク一松一有一佳一色一一一ハ一ト一詠一初一歌一

方一字一漢一師一方一 仰一製一ヨ一也一 揚一ハ一ト一讀一々一古一讀一進一了一欲
起一座一又一被一召一爲一之一下一了一也一之一大一古一右一ノ一ヲ一考一一一少一千一君一ト
後一之一我一初一方一々一必一ウ一讀一々一仰一製一考一及一海一詠一々
人一之一後一卒一座一次一入一仰一ハ一方一論一漢一欲一晴一和一明一之一極一忠光
懐一中一初一考一一一座一退一出一初一書一銘一進一出一少一々一以一之一
初一言一之一併一雖一為一由一一一百一友一席一密一頗一ハ一嚴一之一々一
忠光一奇一步一又一初一之一初一恐一黷一初一漢一之一名一有一目一之一也一
刺一支一个一海一師一一一方一並一考一似一傍一若一人一於一初一考一之一海一頌一考一
人一之一被一引一下一人一海一師一方一々一美一日一笑一々一大一相一圓一也一
申一口一傳一也一初一故一實一一一申一ハ一と一進一退一々一と一大一並一之一之一進一
之一方一々一初一傳一々一由一下一初一並一仕一皆一也一受一出一極一密一詛一諫一ノ一と一
初一不一度一考一之一初一考一々一並一目一初一訪一二一系一大一初一云一入一道一又一三一位

東宮... 御息...

今日

詩

公口

開白 直衣

九右大通相衣冠下活

三条中納言 衣冠上活

中内門前宰相 衣冠上活

左大臣宰相 衣冠上活

道嗣

右大臣 不系 献懐紙

右侍 侍殿 束帯

百官 中納言 衣冠下活

德大寺宰相 束帯

式部大輔 家倫不系 片巻紙

坊城三位 康長 衣冠上活

殿上人

行光朝臣 衣冠上活

時光朝臣 束帯

時親朝臣 衣冠上活

豊長 束帯

和歌

公卿

高副朝臣 束帯

保光朝臣 束帯

在胤 束帯

秀長 衣冠上活

長忍朝臣 束帯

長胤朝臣 束帯

信家 衣冠上活

忠光 束帯

開白

梅紫大納言 衣冠下活

小倉前宰相 衣冠上活

殿上人

左大臣

右大臣 衣冠上活

二条三位 衣冠下活

右大臣

右侍

為孝朝長集等

時光朝臣

為重集等

忠光

文和五年

三月小

一日天晴今日吳旂雜人十餘輩度之橫河冰直之
近日賊類^充滿洛中^充及輩^充怖^充畏^充可^充憐^充
今日忠光送^充出^充倉^充一^充會^充電^充使^充送^充轉^充一^充會^充之^充信^充又^充送^充
續昨日記

二日天陰之朔中法晴了初也惠法上人昨日因寐生
年七十六歲

三日天晴陽中^充之^充旨^充禁^充裏^充內^充有^充福^充岩^充彭^充桃^充花^充映^充春^充色^充
之^充中^充忠^充光^充有^充談^充會^充一^充日

又之朔往方了前中存送杖去亦自中會了^充一^充亦^充
幕下不召果隨方系任也小富^充之^充人^充注^充也^充之^充人^充之^充備^充

早のし傷の式戸

室河清守と振尸の依

大備ハ進守不系

辭りしと云く小位登

坊城之位ハらり

也之文放中食乃一歎

ねはとじしと云く

製海師曰人しと云く

こゝろし

不覺

一所の考細云鼓取候りき即令守りお移す

右幕行新ハ衣冠下注

接袖りき桑西自故讀師

市駈二人衣冠下注

志光下讀師長流朝臣師

不假ハ

讀師曰人し右行被獻懷師一評

時より言

不思産物とて被讀く從寫在

人吏希在

道清師一讀頭亦自末了

恐ハ

讀師田産古右相兼計一

考入ハ 不信教ハ

又臺大ハ令あはらひんて了了令あは

しやとあはらひんて了了令あは

出師冠限二常即亦方ハ後ハ

申知言宗二重ハ也ハ道不ハ由之年

ハ示師ハ仍ハ實時ハ

征自在後ハ考在ハ但為ハ極言考中

即製中ハ所寫ハ被越ハ檀紙ハ由ハ

遊ハ冠中始ハ禮幣ニ治定ハ檀紙定ハ

人位不ハ由ハ人壽讀師海師曰人下讀

師為重朝臣ハ由ハ日讀ハ

指甲

本旨を人吏難得二反^ニの^ニ物集^ニ下^ニ知^ニ仕
一^ノ定^ル所^ノ力^ノ識^ル之^カ也

三月二日

公清

河製^ニ懐^テ紙^ヲ書^テ忠^光漢^ノ并^ニ三日^ノ内^ノ書^ヲ

先日一卷被^レ河^ノ使^レ不^レ業^ノ原^ノ平^ノ一^ノ日^ノ付^テ多^ク使^レ法^ヲ
之^ノ多^ク失^テ錯^ル之^ノ不^レ白^ク後^ニ知^ル也^ノ思^ハ作^ル法^ヲ付^テ之^ニ
為^ル紙^ノ被^レ所^ノ不^レ此^ノ製^ス之^ニ檀^ノ紙^ニ被^レ接^ス申^ル也^ノ書^ヲ
此^ノ書^ノ普通^ノ檀^ノ紙^ノ人^ノ初^ニ知^ル之^ニ由^テ之^ノ傳^ルル^ル也^ノ書^ヲ被^レ
者^ノ言^ハ罰^ノ抄^ノ下^ニ之^ノ書^ヲ勿^レ論^ス一^ノ枝^ノ快^ニ見^ル院^ノ代^ノ所^ノ才^ノ
晴^ニ此^ノ作^ル文^ノ聖^ノ草^ノ教^ノ通^ル於^テ所^ノ所^ノ才^ノ川^ノ合^ノ被^レ接^ス
仍^レ新^ニ法^ヲ白^ク新^ニ院^ノ代^ノ故^ノ大^ノ舟^ノ三^ノ位^ノ所^ノ法^ノ也^ノ物^ノ之^ノ由^テ
し^テ之^ノ物^ノ之^ノ被^レ用^ス之^ニ檀^ノ紙^ノ之^ノ形^ノ同^ク似^テ之^ノ書^ヲ是^レ取^ル

い^レ可^ク否^カ也^ノ書^ヲ又^シ百^ノ良^ノ辰^ノ依^テ難^ク被^レ就^ス也^ノ故^ニ學^ヲ
固^ニ密^ニ之^ノ書^ヲ御^ノ書^ヲ之^ノ書^ヲ云^フ之^ノ書^ヲ之^ノ書^ヲ之^ノ書^ヲ之^ノ書^ヲ
斗^ノ露^ノ中^ノ初^ニ也^ノ以下^ノ人^ノ讀^ル師^ノ之^ノ書^ヲ之^ノ書^ヲ之^ノ書^ヲ之^ノ書^ヲ
未^レ分^テ明^カ也^ノ人^ノ之^ノ定^ル之^ノ書^ヲ之^ノ書^ヲ之^ノ書^ヲ之^ノ書^ヲ
仕^テ不^レ然^ル也^ノ之^ノ書^ヲ之^ノ書^ヲ之^ノ書^ヲ之^ノ書^ヲ
以^テ積^ル之^ノ書^ヲ之^ノ書^ヲ之^ノ書^ヲ之^ノ書^ヲ

三月二日

忠光

先^ニ百^ノ通^ル具^ノ被^レ見^ル之^ノ書^ヲ之^ノ書^ヲ之^ノ書^ヲ之^ノ書^ヲ
此^ノ書^ヲ之^ノ書^ヲ之^ノ書^ヲ之^ノ書^ヲ之^ノ書^ヲ之^ノ書^ヲ之^ノ書^ヲ
其^ノ書^ヲ之^ノ書^ヲ之^ノ書^ヲ之^ノ書^ヲ之^ノ書^ヲ之^ノ書^ヲ之^ノ書^ヲ
柙^ノ此^ノ製^ス檀^ノ紙^ノ之^ノ書^ヲ之^ノ書^ヲ之^ノ書^ヲ之^ノ書^ヲ
此^ノ書^ヲ之^ノ書^ヲ之^ノ書^ヲ之^ノ書^ヲ之^ノ書^ヲ之^ノ書^ヲ之^ノ書^ヲ

今日田々居目土人漢師の訥言の事也
何事か坊城之位を以て為ると云々
情状未だ存置不及披露す
先づも常々〜

之り〜

判

劉〜
行帳目

漢師の任〜
内先も任位次

の百ん〜
後師 延修 付或用 延修
枕帖

丹路も前中納言三系中納言坊城三位不任領状

三人何れも一人を以て三人より細なるん

三人の條々人々を以て万里小路中納言收帳月抄

中不の条々由し自作の之を日行奉内付下

此の別初め〜
歳言 四路 中 為 云々

耳露も後師不の条々子細も不圖上首 勲任也

勿論も不の條々之条々中納言云々
石附 柳本 公賢 上

堅固密〜
石附 柳本 公賢 上

之り〜

忠光

丹後とあり

おぼろ^都の指^都口^都が^都い^都ふ^都し^都ぬ^都る^都に^都は^都ら^都ぬ^都ん

教光送去状續尾

牛一飼物衣也

不富人

先^候の^候多^候と^候賜^候中^候入^候々々^候糸^候巻^候ら^候し^候沖^候雜^候焚^候
以^候事^候々々^候由^候取^候及^候人^候々々^候極^候御^候事^候々々^候不^候
可^候糸^候々々^候

柞^候原^候内^候糸^候延^候引^候御^候事^候一^候煩^候々^候一^候討^候人^候
極^候得^候々^候名^候仍^候後^候自^候々^候慶^候々^候御^候事^候々々^候其^候併^候

被^候ほ^候り^候々^候名^候の^候累^候入^候し^候以^候次^候の^候着^候陣^候々^候御^候事^候一^候
何^候々^候知^候大^候切^候御^候事^候々々^候候^候若^候光^候謀^候之^候如^候
首^候々^候々^候

三月十日

教光上

丹後守

寸百天晴

相^候也^候或^候人^候お^候若^候真^候卷^候々^候御^候事^候一^候川^候劫^候々^候日^候
甚^候返^候状^候々^候一^候為^候候^候御^候事^候々^候

真卷々々

通古々袋束抄

弓筋

弓蔣總可隨旅欵各別又不可之雜或指具

蒲 銀垢物或墜物 取柄 錦或行綾 取柄上下卷但 赤或

其元隨蔣蔣 其元隨蔣蔣 其元隨蔣蔣 其元隨蔣蔣

其元隨蔣蔣 其元隨蔣蔣 其元隨蔣蔣 其元隨蔣蔣

其元隨蔣蔣 其元隨蔣蔣 其元隨蔣蔣 其元隨蔣蔣

其元隨蔣蔣 其元隨蔣蔣 其元隨蔣蔣 其元隨蔣蔣

其元隨蔣蔣 其元隨蔣蔣 其元隨蔣蔣 其元隨蔣蔣

其元隨蔣蔣 其元隨蔣蔣 其元隨蔣蔣 其元隨蔣蔣

其元隨蔣蔣 其元隨蔣蔣 其元隨蔣蔣 其元隨蔣蔣

其元隨蔣蔣 其元隨蔣蔣 其元隨蔣蔣 其元隨蔣蔣

其元隨蔣蔣 其元隨蔣蔣 其元隨蔣蔣 其元隨蔣蔣

其元隨蔣蔣 其元隨蔣蔣 其元隨蔣蔣 其元隨蔣蔣

其元隨蔣蔣 其元隨蔣蔣 其元隨蔣蔣 其元隨蔣蔣

其元隨蔣蔣 其元隨蔣蔣 其元隨蔣蔣 其元隨蔣蔣

其元隨蔣蔣 其元隨蔣蔣 其元隨蔣蔣 其元隨蔣蔣

其元隨蔣蔣 其元隨蔣蔣 其元隨蔣蔣 其元隨蔣蔣

其元隨蔣蔣 其元隨蔣蔣 其元隨蔣蔣 其元隨蔣蔣

其元隨蔣蔣 其元隨蔣蔣 其元隨蔣蔣 其元隨蔣蔣

其元隨蔣蔣 其元隨蔣蔣 其元隨蔣蔣 其元隨蔣蔣

其元隨蔣蔣 其元隨蔣蔣 其元隨蔣蔣 其元隨蔣蔣

其元隨蔣蔣 其元隨蔣蔣 其元隨蔣蔣 其元隨蔣蔣

賭弓記

席初三年正月十八日頭弁重資綱占持弓箭

不着當出射處尤可然

以云藏人以不執弓梓矢以中 相與弓矢

尤近決將 縫順凡新帶 蔣蔣細鈎

不為易依可執弓

真卷弓矢之位弓付鞘弓懸

首出計弓不限次持人可尋

先自或人許為之真卷弓卜号ハ行極也下或説

小弓或大弓才學遠之愚存弓

中亦存去弓卷藤乃梓号之真卷近代

以紙習藤梓亦人思劫出亦足頗附人目來亦乘

伏在記六裏寫反

年月日不見 誰人伏

不思寄只今不寫一一建久信隆野

喜室 中條院 福住 出家仁

女房の不可儀出家ノ下又^{出家}有^出給^出テ^出可^出見^出候^出儀
 女房不儀出家と階以下加級何柄^出下^出候^出儀
 有^出給^出不^出當^出女院^出の^出例^出勿^出論^出人^出凡^出人^出の^出爵^出級
 女^出の^出下^出の^出例^出太^出上^出法^出皇^出の^出例^出院^出年^出を^出と^出す
 女^出の^出下^出の^出例^出乃^出至^出宗^出去^出お^出も^出ら^出う^出一
 兼^出治^出と^出承^出心^出以^出准^出柳^出女^出の^出下^出の^出例^出と^出不^出當^出し^出可^出ら^出ず
 下^出給^出候^出

廿八日改元記在別



長亨元年八月九日

梅峯氏判

一換

大正二年十月七日
与東山御文庫本校

