

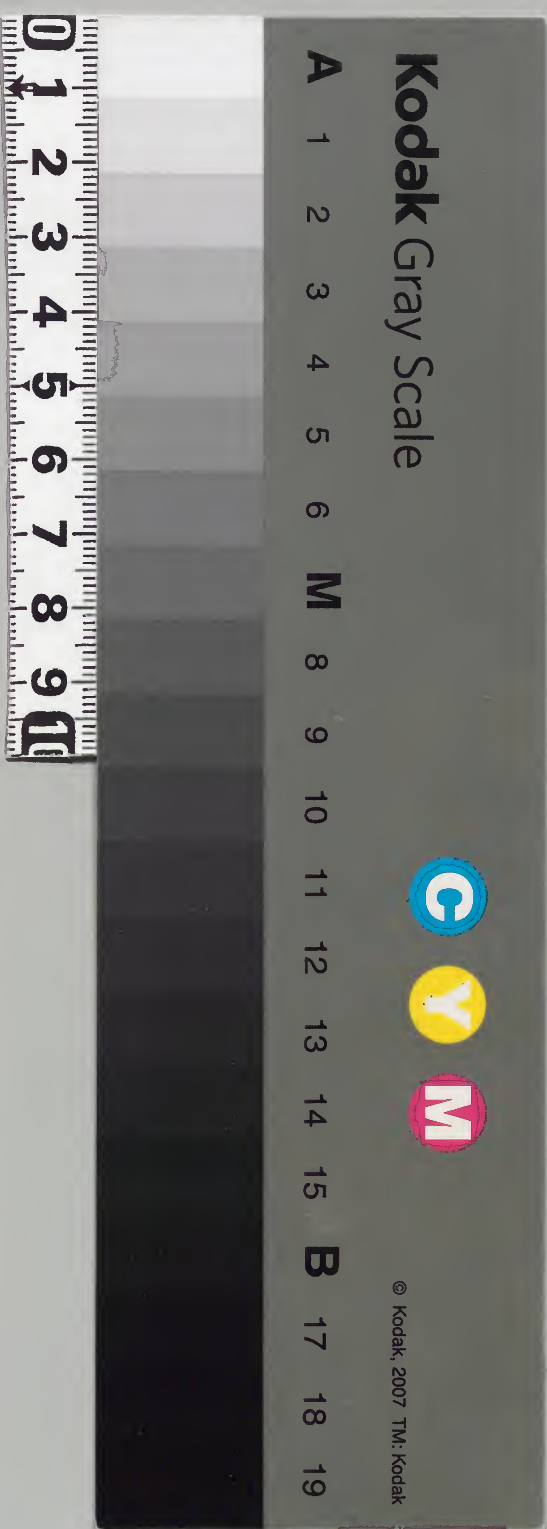
薩戒記

永享十年
二月十二日
同十二年

永享十年 二月十二日
全 十一年 正月三日
全 十二年 三月

内閣文庫			
一六二函	二八冊	三三八七號	和書類
(九十才)			

内閣文庫		
番號	和	32807
冊數	28	(19)
函號	162	208



糊などで貼り付けられている部分がめくれない箇所あり

同220

永享十年 戊午 祭儀從二位行左近衛將中將藤原朝臣列天

二月大

一日己卯天霽早且祭室所殿御對面進奠大原野散狀

梅察大納言云保死鳥井中納言雅世中御門中納言宗繼別當實

頭并資親朝臣右中將持康朝臣死鳥井資經左將資宗

所祭入也

大原野祭上綱藤大納言俊宗并右少弁俊秀等也與式不結幣

四布無殊所不致室也

自內有召至地下可祭入則進奉中事之魚白當內侍波作

云來月可有舞御覽可令祭給哉由內可相尋明後可

中必何_同申_同一_同有_同勅_同答_同此_同次_同奏_同云_同永_同基_同的_同也_同
當時每官同言内_同珮_同所_同望_同由_同中_同以_同此_同禮_同之_同事_同不_同被_同
作_同合_同相_同對_同所_同沙_同汰_同行_同子_同亦_同由_同所_同將_同中_同之_同作_同云_同為_同不_同共_同
事_同者_同之_同也_同宣_同下_同者_同

二日_同雨_同辰_同天_同陰_同午_同後_同雨_同河_同波_同守_同宣_同仲_同宅_同中_同門_同中_同紀_同云_同大_同強_同
右_同中_同將_同康_同和_同少_同細_同云_同益_同長_同朝_同片_同前_同右_同唐_同以_同依_同持_同任_同和_同亦_同
將_同雅_同親_同等_同未_同會_同清_同大_同外_同礼_同業_同忠_同德_同大_同傳_同弟_同志_同今_同夜_同宿_同以_同所_同望_同
日_同未_同明_同滯_同達_同也_同

三月_同丁_同巳_同天_同晴_同早_同且_同各_同室_同則_同反_同申_同也_同
一_同教_同傳_同散_同狀_同進_同入_同事_同降_同在_同和_同一_同大_同字_同頭_同有_同關_同在_同亦_同益_同長_同
等_同報_同後_同之_同可_同在_同任_同何_同所_同由_同有_同勅_同定_同事_同今_同夕_同陰_同為_同何_同
在_同教_同也_同他_同之_同被_同任_同上_同者_同人_同者_同

一_同穉_同光_同院_同御_同代_同和_同奇_同以_同會_同始_同定_同日_同於_同青_同蓮_同院_同尋_同討_同失_同念_同

二月_同由_同和_同陽_同引_同見_同也_同三月_同十_同六_同日_同畢_同有_同以_同所_同候_同退_同也_同後_同
泰_同內_同表_同古_同勺_同當_同侍_同一_同在_同在_同也_同和_同一_同作_同也_同
可_同之_同宣_同下_同由_同以_同作_同下_同一_同別_同書_同消_同息_同作_同頭_同并_同質_同親_同朝_同也_同
永_同基_同的_同也_同宮_同內_同以_同事_同曰_同作_同也_同

西_同位_同下_同若_同原_同永_同基_同的_同宣_同任_同之_同也_同文章_同博_同士_同大_同內_同記_同菅_同原_同是_同也_同
臣_同宜_同兼_同任_同大_同字_同頭_同上_同可_同令_同宣_同下_同給_同由_同被_同作_同也_同也_同

二月三日

定

頭并反

四月_同戊_同午_同天_同陰_同風_同早_同且_同各_同室_同則_同反_同申_同也_同覽_同新_同年_同祭_同散_同狀_同早_同以_同并_同資_同
不_同進_同也_同年_同別_同以_同中_同將_同澄_同也_同和_同下_同令_同勅_同倍_同素_同云_同款_同費_同明_同紳_同道_同并_同
道_同等_同高_同監_同史_同生_同御_同訪_同近_同代_同被_同下_同任_同官_同以_同每_同交_同任_同中_同而_同守_同也_同并_同打_同取_同

二叔再博士業志奉狀為何極事示亦助散教師秀希外紀

子之申坂上其後更所中有理共可有沙法上斗中也予

奏云秋賞實切人更任中法以宜下何也有亦又師秀更更

上首若勅許又不可為此校領宜為時改云

又日己未法晴不定早且泰室可負飛鳥井中細言雅世別當

實雅等齋入各入泰見退書

六日庚申陰晴不定及晚少雨飛鳥井中細云雅世齋入

申斜向別尚弟少并賀親知下右中持指康節左約雅款

大外記師歸朝片業志等來舍入晚歸蓬早

七日辛酉夜來雪積地二寸餘早且泰室可啟飛鳥井

中納云雅世別尚實雅等齋入各入見泰退書

八日壬戌天陰今日不書

九日癸亥雨雪降早且泰室可啟今月中可有和氣以會

之由以飛鳥井中細云被中書

今日相府後御別尚弟宴飲終日有穠樂日表女房等有

招川

十日甲子天陰早且泰室可啟依以日漸窮不令中庭給

以則退書未斜刻泰內依當番也依召泰黑戶白尚內侍被

御下云來月舞以質更余一上終候相伴別尚一日可經

儀表又奉行戲幸可為隆園儀銅片內可停祿等更可

申候開白中畏最早台作以中將

十一日乙丑天霽已終許泰室可啟不令中庭給

門祿祭教狀所雖可進入每申次入可退書

十二日丙寅天晴早且泰室可啟飛鳥井中細云雅世別尚

實非苑人在少年資任於泰入

今日相府啟泚法不和於別尚弟有披海

十三日丁卯天晴早且泰家所及死為升中細云 非世泰入

伺定 禁裏和奇泚舍始人教之由所後也大概可為如去年

仍幸時泚舍人教其亦於之知可彼在柳中而作之

十四日戊辰天陰不和仕相伴入風呂使向大苑以爲居許

有益飯入夜端 草

十五日己巳天陰已割雨降未斜屬晴早且泰家所及死

為升中細云別尚等泰入以右大并資親明後泰入長中和

奇泚舍始奉初更之口表和奇泚舍始日 廿六日 奇泚

資親明後泰入 題者 死奇并 中細云 泰仕人教等奉今日死奇并中

紀云口申定相府泰口表封女房中入自口表彼作

於既并資親明後之題更又口之無申定 今日付既并

奏圖之後申既并書和奇題於紙屋紙一枚持泰家所及

進入之

十六日庚午天晴早且泰家所及死為升中細云 非泰入云

入見泰相府之尋而云明德交和奇以舍右府 誰 人小云

申久世相國具通云彼仰之及交為尹為右雅德等泰仕

而後相國獻題何子細或為今交以模皮例如右府可

被平之死云 可為死奇并中細云 申中 如何者

而申云為尹為右等為後位者又子時及相國有造之云

故人凡不知子細事也云又彼仰之應永廿六年立誰人獻

或申云為之朝也但於題云後山松院令相并給 起 由其府

而兼及也既并資親朝后送消息云

松有春色

右和奇題來廿八日內可被被後殿風情可令豫泰給云少
天气犹速如伴

二月十五日

亥年一賀親

謹上中山宰相中將友

松有春色

右和奇題來廿八日內可被被後殿可令泰伴狀謹而請如伴

二月十五日

泰議定

十七日辛未天霽早且泰室所及飛鳥并中細去並別
尚實非就人在少年賀任等泰入

十八日壬申天霽早且泰室所及見泰內臺御修理自
何比可有沙汰亦由被伴自今日未比可物之中仍解回甚

由早重相尋日改可伺申之自室所及退本之履泰也付
向由也為奏舞以覽像又泉涌寺住持所受戒十善戒
亥有被申子細同奏

自交別兩降世別有火一條南町東仍馳來前攝政弟
火滅之乃息道法大吏退本

十九日癸酉朔間雨降午後晴及入夜又風雨雷鳴早且
泰室則殿持見泰退出飛鳥并中納去別尚并人在并
賀任等泰入

廿日甲戌曉天微雨烈風今日不泰室所及依當番泰內
先是六條宰相中將有定右少將繁宗左少將資益

九中將定長神少納言繼長代等泰入晚以平退本入夜
歸泰宿也如例就人源為治泰入

晚臥在中將家補羽長為用白使來云和寺御會日室所
及心奉也後明德度可見不分明而徐自御直廣御奉
無豫後由思給一然忘形後以雲弟一有以奉云
可為如年姑奉內人云以奉先日以被部下而為一也
夷暢一後奉日對白由內侍奉條一
一泉涌寺住持受眾僧申狀云可為何極奉
作以趣可物一由不被思食一但可為何極物一由明後日
可中危相存云
一舞御覽目錄支今朝危相存令尋給未定作由七
中早子一被作下之支
作可為如行奉時初舞御覽目錄一由不被思食也物云
八書人有室令尋給奉云可申其由云

一曰樂所行支誰人亦今朝令尋同行中未定一由
曰早一可被定作人奉
作是又可為如行奉時一由不被思食也但先內一由
中相存一後一被作下之云
一舞御覽目錄一由奉等奉一由作後列由領物云早
連一被作下之支
作云明日為以衰日明後日一被作一但明日梅察大約云
為由奉可奉入且可被作云云

以由安府本一校了

成鳴司直

少將寶蓋亦各入見各退出

大夫親長 故頭在大并房長細片息 秀治後

秀兼男日加首服 亦初各入中子由入見各早

二日壬子天晴

早旦各室町殿

自内以^女房寺居被仰下云申藤原秀春殿叙

爵并侍及子可為何様為無子細子去仰

頭中將持季物片可令 宣下之吃件取糸

勅許何子候御可宣下之由可仰持季

細片色去刻局消息遺頭中將

藤原季春宣叙後五位下任侍後可令

若春日

御酒盃二重

口四寸八分

深一寸八分

同蓋二枚 口五寸四分

同瓦境二枚 口五寸四分

一窪坏大小八口 口大四寸八分 口小三寸八分 各臺有之

一御箸二膳 長八寸四分

一顯二枚 柄長八寸

一小顯二枚 長八寸余 廣一寸

一鈺子二枚 御演雀龜

一大袍盤二枚 廣一尺二寸 足高一寸 花足

一馬頭盤一 長一尺五分 廣五寸四分

一盤廿四枚大小 大面一尺一寸 小九寸 八枚 七枚

一大盤二脚 長三尺七寸 廣二尺五寸

高一尺一寸 水引青錦

一高土蓋八本 口一尺一寸 高九寸

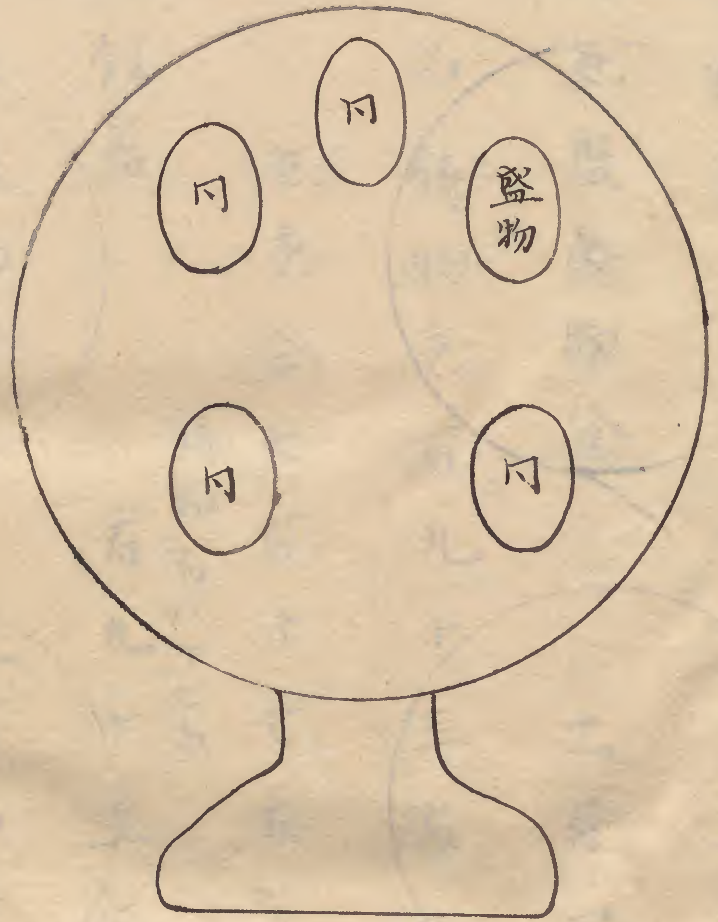
一廣櫃二合 朱漆 高一尺九寸 長二尺九寸 足共

廣一尺七寸

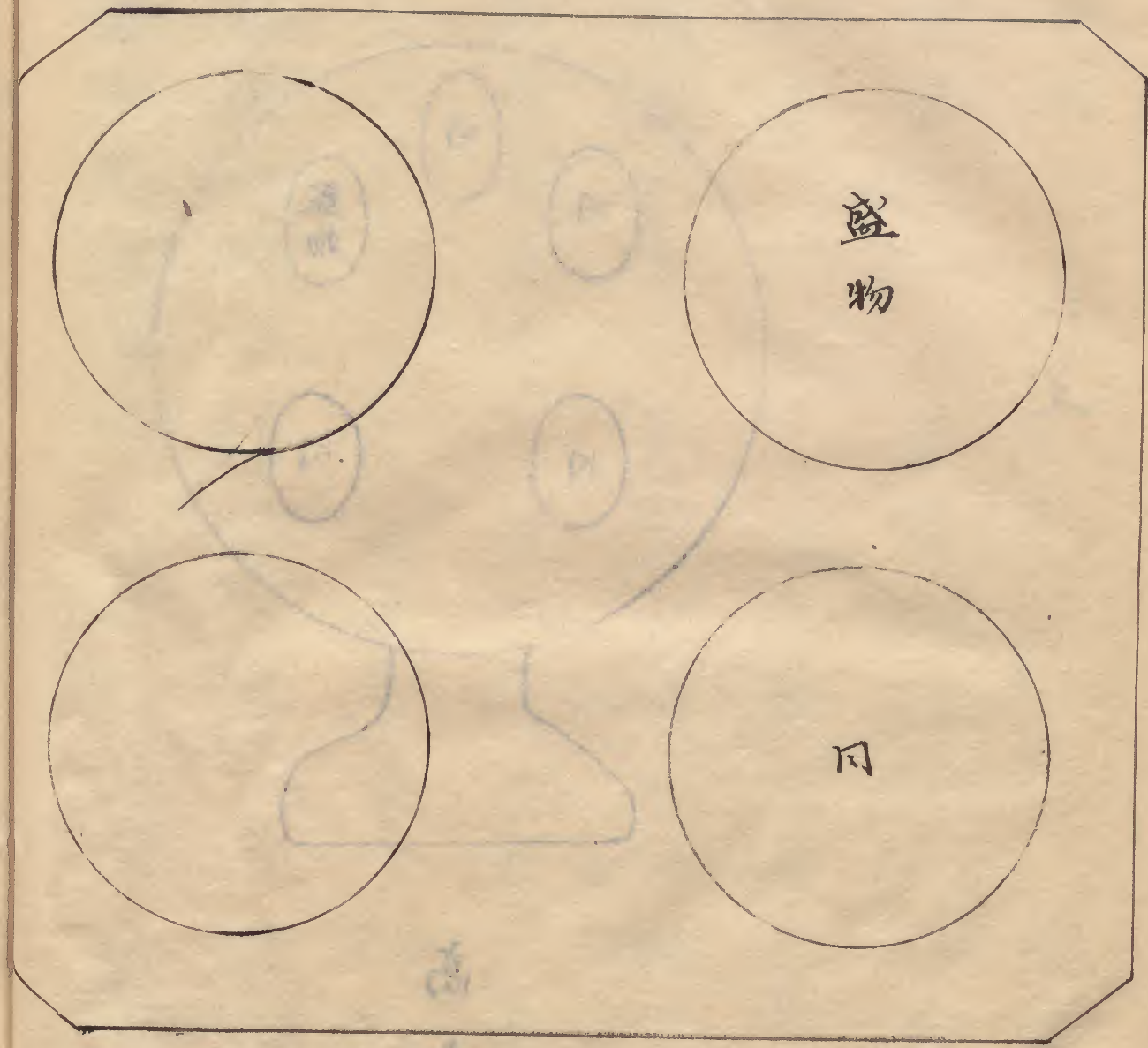
一打布 橫覆 唐錦 長三尺九寸 廣二幅 二枚

一蓋具六口 朱漆 湯莖 各臺有之

以上



高土器



長七寸
廣六寸
十二膳
角三松立
無糸結

一御銀蓋分 百九十三分二分

一御無盤金物分 三百四十分

為鑄物者百九十三分二分加増

然者合七百七十七分

一御銀蓋 鑄物百八十七分
百九十三分二分

一御無盤物分 三百四十分

合五百三十三分二分
代二百六十六分
七百九十分

鑄物分 六百七十七分

一 銀蓋年間 十九千四百文

一 木道年間 十二千文

一 貝 面緑六枚分 四方各六百文

合十四千五百文

臺六脚分 二千二百文

合四十二千二百文

折者二枚面并緑分各三千五百文

合七千文

六十四千七百文

一金物

一面伏輪

六脚并折者二枚分合八千

一脚別八百文

牙象伏輪

六脚各四合廿四

一脚研二千五百文

折金物

十五千文

六脚各十六合九十六

一脚別八百文

日金物

四千八百文

六脚各十六合九十六

一脚別三百五十文

二千七百文

美金物

折者二枚分
二担若可为折金物歟

三百廿文

四角総縁形

六脚各四合廿四
一脚别百文

六百文

同露笠

六脚各八合四十八
一脚别二百文

一升二百文

已上世升四百廿文

一四角担

六脚并折者二枚各四筋合廿二筋
一筋别三百文

九升六百文

一四水转露

六脚并折者二枚各八合六十四
一脚别二升四百文

十九升二百文

一魚盤面伏輪

六脚分二丈六尺四寸

二升五百文

一折方面并魚盤面料二倍織物

下文亀甲
上文浮線

凌丸

三丈六寸

一尺别五百文

十五升三百文

一 打 方 裏 綾

文 裏 菱

深 料 并 抄 任 見 也 之

二 丈 四 尺

四 寸 八 百 文

二 打 方 縫 目 伏 旦

臺 担 之 長 八 尺 二 筋 五 方

端 各 有 總 八 玉

中 縫 自 二 通 伏 之

一 打 一 丈 六 尺

二 寸 文

一 打 都 合 百 七 十 九 寸 九 百 廿 文

此外朱漆御辛横二合

以田安厨奉一校了

西嶋司直

薩戒記

永享十一年

三月三日

[Faint bleed-through text from the reverse side of the page]

海

舊本
永享十一年

參議從二位行左近衛權中將藤原朝臣三十九歲

永享十一年己未歲正月小

一日辛巳

御齒固四方拜小朝拜供藥三箇日節會御節供三箇日內感察酒者內侍御供

天晴日暖晚頭聊陰微雪

早且著直出齋室所殿按察大納言云保形馬井中納言

雅也左衛門督實雅左中將雅永朝臣苑人右少弁資任

右少將雅親公經小齋入各入見齋退出左近衛權佐承量

胡臣同齋儀奉仕御理儀自東面齋入也

四方拜奉行職交齋人交齋人右少弁俊齋除夜奉慶

御齒固四方拜小朝拜供藥三箇日節會御節供三箇日內感察酒者內侍御供

旨別召御持季朔片早
後因例碑 泰入殿上人心中持季朔片在將雅豐朝院
人權并長淳院人左少年實任左少約有後右約神泰院
人右少年後秀院人左也將監源為治日定仲極以益等
頭并不泰也西首首座以相論同夏委註去年十二月此日
記

三日美末天晴早且泰室所殿入見泰人入人如昨日
四日甲申天晴早且泰室所殿以向左東門務第次
泰前攝政以向飛多升中納之 雅許以韻矣將持志院
夷始後泰四申院云於議完而有御對西御引直衣則
有御至梅察大納云 公保中御門中納之 宗德左傳門務
實雅左矣并 實教等任御前治戶以實宗朔片右中將

實勝朔片 院人左少年實任左少約有後右約得公德大
丈親長院人極以益等又泰以三獻 各良云

五日乙酉天晴早且泰室所殿 梅察大納言 飛多
升中納云 左傳門務院人左少年等泰之源氏爵第文
又叙人夏以勅定旨申儀其以有室相
申上階實治朔片申從上四位實共無子細可有執卷
之由有御

四奈中納云 隆威來臨年始祀
未斜詣右幕下 花山有叙位習禮今年初度御筆遣家
文書之外不可受也 只傳之 是代例也今日習禮後
雖遣失事外無替古 乃無免來者也修 而為前
要令觀諫成刻歸草自中御門中納言 宗德今叙 泰傳人之送書

東上北西亦後南上東也今日大將依家統如此而云云
已決云云無事論云云

建久已素多統文承七七年除日并
曆意叙後無承十六年叙後日十八年除日并創之

應永十八年驟日除日之時故右大將志定被用氏統已決

三卿等申河好或意出或相隨早今日是統之中虎若

言自宣仁門外進進出立加与場列取管文方例能贈不耳

如四家宰相繼餘干管文入各名門出神代了殿上

院交御申文宰相偏亦申云光範門院自是者其同至

上入御須史國白泰卷中給后終到國白密又退出

於今傳給之申也已到入殿後始執筆取副傳抄御信子

前授細云大將南面而信此而台外記管納之向陣軍字

同忌陣欲奏位記先台視今書下名從四位上藤原教房

越階之書其位篇云午刻許入眼儀變平後置作若原

教房右近少將始元由被宣下云今日少卿言國氏中務

補代初人為治大日祀在豐朝后等各陣云

正二位菅原直直式部大卿 若原公名日大直

藤原持志推大初云右大將

從二位藤原忠秀持史初云

從三位安倍有重前刑云

從四位上平有政亦在皇位

源資房右少將

若原隆遠白元為云物云云在右有宣之上

小槻晨照大史

若原宗富右少將

藤原安治 左大臣

從五位下高階純康 前修理亮

正五位下物部英葛 真人

中原師秀 〇

大江道國

從五位上若原親尚 信一

從五位下邇益王 寬和御後

若原安辨 式部

源盛富 氏

橘以久 氏

平惟仲 信司

若原季國 右近

若原教房 右少輔

大神景親 系人

若原家秋 氏

吉備友厚 伯

若原信重 氏部

若原雅保 氏

推宗春祐 信司

若原久繁 左近

若原英富 右少

紀家益 外信

物遠葛 系人

永享十一年正月五日

從五位上若原教房

右近少將如元

法勝尊勝寺河内陀堂修正
法成寺若原堂修正

六日丙戌天晴早且春室町入叙位小折紙於圖書云依

陣儀通下末列来也

七日丁亥天晴早且春室町入叙位如二日進合會散狀

并叙位下出帛成刻春日先逐若陣後夜及子割夏始云

心梅察保新大納言忠孝依叙入中御門中納言宗純四條中納言

隆威 叙使等使 弔右大弁 注 新宰相中將 是長依俾外獲少不若府

次弟 顯依遣早古早 御弁今於真言大元法始女王王祿若菜

八日戊子 天晴 早且泰室所及

田宗法勝与勝寂勝成勝延勝寺金堂修正始七日

九日己丑 天晴 今日不出仕 私 月人 聊宴飲

十日庚寅 天陰入夜雪

申斜着直衣 下後 先泰室所殿依可有御祭也

及亥刻以出門於中門廊御乘車右急流控依永豐部

作以着左中御資益取御叙入御車伴西人并右少御親

以上束帶不帶御物從前在京交康任御片左馬控頭

○祐以上衣冠奉 等前御布衣侍西人步行番頭八人

○牛童者二 將衣又直出以午御十二人前行於陽明

門後以下車按察大納言飛鳥井中納言云中西中納言伯

三後右大弁九中将雅水御片 望直衣 ○藏入左少年

資任各向奉相自高老戶令泰席殿上 ○此間就人

左少年資任右少年後秀源為法取臨如言作世意

日中御頭中納言 鼓 於常御而對西有三獻按

察飛鳥井中納言等依 春 入賜以酒別令退出

御門出納出叙白御鳥而相具之泰室所殿中勅定旨

令畏申給以返交又 申 入牛退本今日 當 白

番衆以不付見別

日勝幸修正 十一日辛卯雪積地六七許寸早且泰室所及今日御出三

院修正房如例年

十二月壬辰天晴早且泰室所殿飛鳥井中納言九德門

張等奉命

十三日美已天陰早且密家河殿苑苑多并中納云苑人
左少并賀任等奉命(聖護院僧)座主僧正御房奉命
對面布申次

後少之夜四方遣行幸泉殿(次押藏吏分配殿上下
侍為太元法壇(山於鬼間押分配文和比有(例)神
一面不被廢殿上每無所(系不其心更於藏吏之存
後如律又(定時)

後少今夜作(奉治部少輔持高亮(向物)遣訪(吏)後
付加賀入道(統持高亮中務少輔某雖有(不被俸付)

御升今(後)日倫義(主)水司(獻)之(春)水
十四日甲午(朝)回(雪)己(刻)屬(晴)
早且奉家河(放)刑部(水)威(顯)子(示)言(奉)命(已)其(申)

今梅見奉

御(漸)中(新)無(都)有(午)等
十一日(未)朝(回)雪(已)刻(休)日(現)

早且奉家河(入)見(奉)返(奉)入(車)如(七)日

十六日(丙)申(陰)晴(不)定

早且奉家河(殿)苑苑(多)并(中)納(云)登(門)持(苑)人(少)并(賀)任
等奉命(布)傳(之)踏(之)云(人)教(助)奉

上夜(山)府(祥)之(先)奉(家)河(而)而(時)申(石)一(系)家(河)見(物)
殿上(前)進(三)人(等)又(古)申(的)季(後)相(長)奉(今)陣(中)列(下)

前(進)四(人)等(之)清(府)長(在)車(後)以(洞)院(大)現(言)

以(橋)木(穿)相(中)將(御)今(夜)行(卷)慶(隨)身(一)人(取)相(明)五(車)

不(取)相(明)之(一)人(五)車(後)扈(從)少(陽)明(門)代(下)車(自)此(可)殿

上(前)進(等)取(相)明(前)行(一)行(以)地(下)前(進)取(相)明(二)行

或人曰於殿上若近有月門內可取相明九子床子座
權右中弁長淳在大史阿蘇末在床子外史從地彼之
另平仗內被向弁相捕之頭中將持李羽后申次平九不
見及次有毛得控右中弁長淳以中文持李羽后下疏
人方吉書內弁敷賦使伴官人彼直對別首李始
云內府 淳少早云 洞院大約云 實照中院大約言 通厚死
多井中納云 雅世在洞 早出 新中納云 隆安 羅寧相 淳少今 格中官
中將 實福今 是也 等也弁長淳少納云 周茂次將左中將
今胡以頭弁幸房羽后初行介彼下頭中將持李羽后云
所須相論奇怪故如此有所法凡近日惡懼乃不成對
及身倫不忍台會然云如此云此支心在是猶被奏

圖之所取之中給尤有干理早 勅奏

射禮 十七日丁酉 天陰入夜雨終夜甚 早且泰室何反

仁壽殿觀音供每月賭射禮 十八日戊戌 雨降 早且泰室何反 雅世

左衛門督 務人左少弁資任等奏入

申斜房張傷心花園入來談云 舊年自室何反 殿中南禪

寺都圖被修造 蓼倉菜師堂 寺法雲 所田滿院

知所也 以其下我為別當昔以口堂立於負夜舍 蓼倉菜

一厨是 水今御堂在而名伴以堂推古天皇御願御本寺

志行基菩薩以賀茂大明神御護佛奉給申今奉造給

以佛之勢而今奉拜見人無之伴蓼倉菜御堂候水 ○例御
厨子流行白河河今苗延勝寺邊 ○則被堂立之堂其地
交解有 ○夏山又被改立之山在而厨子錄自上古未用

之又無錄也我為別由此修造度可常事之(宮)其修作
下()

十九日己亥朔子雷即休已如日現早且祭室町殿
廿日庚子天晴早且祭室町殿死者并中祀之虎集猪苑
人丸少年等祭

廿一日辛丑陰晴不定或雨雪或日較終日不定未明衣冠
祭八葉車相具祭詣吉田社以加茂先下不及奉幣各持為拜上
經藏新師(神主備平懸主佐酒肴物賜少袖一領銀銀腰
已如還向以向大苑為法宿而及晚掃草

廿二日壬寅天晴早且祭室町殿死者并中祀言雅丸集
皆實非病丸少年等祭云
晚頭右中將持康辨后少祀之益長辨前右惠住持辨以言

重仲等入集蓋盃飯
廿三日癸卯天晴早且祭室町殿死者并中祀言今神示
催子示風俗東遊等句注草子一帖持祭之依作云

廿四日甲辰天陰微雨降早且祭室町殿一切無令令出
府給之山退出

廿五日乙巳天晴早且祭室町殿今日以出青蓮院門跡の而
祭會及厨斜後御先於二棟廊南西三獻次右舍而有十許獻
圓白令祭會給及成終到還御按察大知言死者并中祀言

皆而為以法伴丸無湯控作承之朝卜右少約籍款在如約言
等為彼送又右少約云細依言祭入勒一信膳
廿六日丙午天晴早且祭室町殿以向大苑(猪)弟室町友社

石智以法樂和奇披傳人教也例

七日丙辰 天晴 危中將為之 彌位送使云 贈物不得減如令者
存命不定 上階度欲預^レ伏沙汰^レ答 以便^レ更^レ差遣之由 年
和方一流人之悲^一

八日丁巳 天晴 不泰 室町殿不可有^レ出^レ存^レ中^レ有^レ同
九日戊午 天陰 不泰 室町殿不可有^レ御^レ本^レ存^レ也

十日己未 天陰 早旦 泰 室町殿不可有^レ御^レ本^レ存^レ也
次相[○] 卯多升中納言 是初^レ討^レ和^レ在^レ是^レ將^レ未^レ斜^レ直^レ衣^レ泰^レ依

尚^レ美^レ先是中流大絶言 通浮 卯多相將 定長 右少將繁宗少納言
继^レ名^レ代^レ為^レ治^レ等^レ泰^レ以^レ入^レ夜^レ而^レ台^レ寄^レ一^レ指

十一日庚申
天陰 内[○] 嘆氣 变被^レ作^レ下^レの^レ前^レ尤^レ將^レ衣 醫^レ脚 清治 以^レ脚

惟^レ性^レ幸^レ聊^レ肺^レ之^レ珍^レ之^レ川^レ細^レ之^レ業^レ早

十二日辛酉 天晴

十三日壬戌 天晴 早旦 泰 室町殿 依^レ園^レ東^レ逸^レ見^レ使^レ津^レ人^レ泰^レ項
十四日癸亥 天陰 早旦 泰 室町殿 依^レ無^レ御^レ本^レ泰^レ以^レ入^レ退^レ也

苑人右少弁 後 秀^レ来^レ祈^レ年^レ穀^レ奉^レ幣^レ与^レ更^レ更^レ奉^レ一^レ指^レ
系^レ有^レ秘^レ定^レ之^レ答^レ不^レ存^レ之^レ類^レ早

十五日甲子 物^レ不^レ天^レ陰^レ敷^レ午^レ後^レ属^レ晴^レ今日^レ不^レ未^レ仕
方^レ中^レ好^レ為^レ之^レ物^レ今^レ朝^レ未^レ之^レ日^レ未^レ於^レ腫^レ物^レ上^レ階^レ更^レ雖^レ然^レ不^レ許^レ依

室^レ何^レ有^レ所^レ氣^レ不^レ快^レ之^レ哀^レ一^レ悲^レ
十六日乙丑 天晴 早旦 泰 室町殿 依^レ無^レ御^レ本^レ泰^レ以^レ入^レ退^レ也

十七日丙寅 天晴 早旦 泰 室町殿 依^レ若^レ君^レ誕生^レ人^レ進^レ御^レ叙^レ
日^レ表^レ彼^レ進^レ御^レ叙^レ御^レ馬^レ等^レ予^レ為^レ御^レ使^レ畏^レ之^レ給^レ也[○]泰^レ以^レ入^レ退^レ也

十八日丁卯 天霽 早旦 泰 室町殿 依^レ不^レ少^レ未^レ府^レ給^レ退^レ也

上夜室町及若君御誕生

十九日戊辰 天陰

人上泰賀室町及若君御誕生事

廿日己巳今日雖為尚書御産穢不奉

廿一日庚午陰晴不定雨降

早且泰室町及若君御産穢給別退本形并中初之雅

少年質任等奉令

廿二日辛未 陰晴不定

早且泰室町及若君御産穢中初之雅人右少年等奉令

廿三日壬申 陰晴不定

早且泰室町及若君御産穢以前退本形從人入口具右奉令持康

初后定所者孟飯

廿四日癸酉

廿五日甲戌 陰晴不定

早且泰室町及若君御産穢以前退本

今日室町及御法乐和身右奉令持康穢奉入

廿六日乙亥 天陰

早且泰室町及若君御産穢以前退本

廿七日丙子 天陰

廿八日丁丑

陰晴不定

早且泰室町及若君御産穢以前退本

有火通傳南油山右及三所

廿九月戊寅 天陰

早且奈室河多無御市在是也

[Faint bleed-through text from the reverse side of the page]

永享十一年八幡御泊祭

三月四日伺申云八幡御社祭共日人七日次以奉乞下

以勤日次人し申不伺申也而去子大略小野川奈龍始日共一

日人乃定依格有作細申自小野川還向日此日次不可被仰

有以社奈仍川奈龍始日申之日以五日而伺申也其作云如

去子乃自小野還向日但日次乃申申云共七日 完吉

日以乞作云細申可办件日云

又書去年御共人入見奈申云去子 雅親依重服

不奈雅永胡卜共代不奈也今年乃雅親欲有以洋儀

又申云抄康胡卜之及乃雅親何事不申有以洋儀

以共後不申候將服人乞子放生會時以石山園し云

永享十一年
三月四日

件折紙云 以強^強叔原書

八幡御祭詣趣用

御輿修理料

六百疋

諾左吏二人以訪

三千疋

各六百疋

下家司以訪

三百疋

番以六人出訪

千八百疋 各三百疋

退紅仕下装束料

三百疋

廳召次出訪

六百疋

以上共千疋

右要脚事々々以下如也々々

三月十日

赤松播磨守

以口廳召次出訪々々百疋也々年付召仕

欲中の加増百疋了 不^不の後例^例に依^依下家

用

其の折紙を以て取付し申書に添付申すの送事状也

之祝 如先
加表判

播磨守滿政許

以社奉行物及出_レ之_レ款事_レ以由各款_レ

之_レ中_レ款客_レ之_レ付_レ之_レ物_レ之_レ物_レ也_レ

以_レ之_レ中_レ款客_レ之_レ付_レ之_レ物_レ之_レ物_レ也_レ

赤松播磨守夜

元

赤松播磨守夜

廿二日

肥前守為禮云_レ後_レ又_レ出_レ了_レ給_レ折

紙_レ不_レ同_レ中_レ之_レ者_レ例_レ年_レ事_レ不_レ及_レ于_レ儀_レ且_レ了_レ何_レ中_レ

が_レ請_レ元_レ付_レ之_レ可_レ折_レ紙_レ之_レ答_レ下_レ給_レ由_レ

右_レ水_レ本_レ報_レ恩_レ院_レ奉_レ寫_レ之_レ

以紅葉山所文庫本并田安府本一校了

成寫司直

三十一
卷十

出扱
八情亦係宗

乃御社祭日
略女一日也
申之物之不及相

四日書立去年出其人入見
祭雅親為重服
代申御點

資親朝臣
雅永朝臣

三條女乃友

以保可為雅永朝臣
由又要聊事
先一七你播磨
欲也伺申
有由許諾
但此你
乃祭備未
一定之欲

若是元旦食
始老由
欲之
品仔細守
為丸
妹号綾
系
帝事
帝子
存念
欲直
難之
你由
以你

し而云月己以産成し也伊摺守申入之法に事急同
如若味成し他も伊摺守之由に不答之の伺申日次亦事
雅永胡卜の由也且おし不亦起多井中納云し
五日石下家司監継作御社条て力未女一日似例可催し
侍申中にお康任胡卜と一此の尋向くの答下為其日
史より録取す 非名取す

六日番以出納未作御社条て力未女一日似例可催し
石下力も作同旨又此興の院記滿年有沙法由去年申
し然と年上不及沙法歎但能拵^拵之申也伊摺須史
拵未の慮半也亦不之^之以用何神も物式更亦之
各定存之歎但之例に致沙法に由伊摺申云は執

申大務以注眼宜可申之

此淨衣事と朝永也胡卜同く予答云凡そ女一日に由伊摺
下給ふと胡柳有不定に給ふ不可と延引給凡に由不
推量之但折仁ての女一日に由朝永事之然もか供人御
黙之し以治定の又答不申も旨之給も汝供事
予催申然之由汝伺て申し由も武末不送し
七日敏尾肥前守乃種云に社条布衣侍事例て伺申
人有指合子細て申し及し名を餘日不可討答お申
伺申条何し有ら由

十一日肥前守乃種云に社条布衣侍事一昨日申由物
其内一人有指合事と名を以得日明日て申之

十二日左右備極儀永是期卜之社寮沖淨衣事今朝

何中丁丑年為春日社寮收新調以之矣仲以淨

衣孔由有作也

社寮下新物既又七日之也亦亦松接慶守備改

以是泰官時

件折紙云法紙折書

八懷御寮訪費用

御輿修理料

五百足

諸之吏二人御訪

三千足 各五百足

下家目御訪

三百足

番从六人御訪

千八百足 各三百足

運紅仕下裝束料

三百足

廢石使御訪

百足

以上六子足

右要脚事

下家目御訪

又廿四日廿日廿日之間八幡社祭可為何種式之儀申也被作
下之凡七反之系給日事之儀存作旨廿七日為減日相商
御政祭日不之儀申改存不結申子細之系尤の誠度小野
以祭籠日廿四日戌申八幡社祭日廿四日廿日甲寅辰進之
御社祭日廿日之間未定之

廿日

而社祭方六子走之内且三子之自御倉鏡丸之支配下
以之儀威繼而申之

廿三日

於近前泰令徑策僧都南社系詣乃内儀直書付如
何之儀聞之禮策答之隨乃内儀有以幣社家之儀

同職掌之時依申右直書可傳獻御幣之御還向付
不之儀南中門給自階下直西行之由西土产給有由地
礼是内儀之儀申平向御神寶為之由答之砂金一囊
銀叙御神馬示之

今日以尋作之由小野社麻菟院及由之礼儀先二礼次
御祈念次一礼給之由經能法中不後戶之為常儀
三礼一祈念之為又先二礼次祈念次一礼又祈念之
後祈念事不分明之由申之付事不存念之
可也存人之由作之不之然又申之由辰再拜之付儀可
致准人之由作之由付由及祈念外中之為常儀及辰
之申同一度祈念之由後祈念外不存念之由申作之

其事似可為向人之退也。後乃向伯之位答之。為
常後多服。中間新念拜也。但重又而新念之。互以念
事之勝定。後乃向伯之位。中亦有神拜。又於廊下。座神
新念事。有。若又。心中狀。為。前。折。改。

於神前。為。服。再。拜。後。先。二。拜。次。新。念。次。二。拜。為
常。後。人。為。後。二。拜。又。新。念。後。亦。一。拜。
中。致。作。一。言。後。乃。也。一。物。也。也。之。也。
三。力。一。廿。之。

也。報。之。

同。於。神。前。為。服。再。拜。後。後。二。拜。下。致。新。念。也。

口。傳。傳。之。乃。以。分。付。以。未。以。為。服。乃。新。念。又。子。細
人。但。隨。為。服。一。言。以。二。拜。子。二。拜。乃。不。有。隔。之
極。而。置。一。以。由。之。為。以。之。也。也。也。

三。力。一。廿。之。

判

同。旨。又。付。左。中。乃。家。備。胡。卜。乃。中。致。下。

也。報。之。

於。神。前。為。服。再。拜。後。先。二。拜。次。新。念。次。二。拜
大。略。以。分。付。以。未。自。余。之。說。又。何。多。細。不。且。之。也
付。區。由。之。也。也。也。也。也。也。

三。力。一。廿。之。

判

中。始。列。祭。神。而。付。備。後。守。申。之。以。拜。事。乃。行。以。也。作。

小世侍至以次堅可加責勤也下申畏也退也
か西面作し方中之者中改以事案宿所之依也
不申以付子細也哉度也一預以披露く予案し是
又哉度難造事之已於今胡之不足悟楚忽答之條
分明之不可力只今以好事洞色且又以此し
子細し案退而可力尾籠仍招寄并松按磨向
不取同予仍只之是北哉度也之計云付也付
備後与申入し之殊作

入夜又卷何牙作亦送之忘且密宗院共下案
御前只之自凡品還御之云以不可案入之別池
馬を使て下池案御前作神案於予之案案先

是已以還御和約之也良久頓教判案上平以作旨向之也

案競中有後示し日之不及小神也巡札自南中門並案
正而之是又不足悟人之志 誓下佛作云云之御也云 御案答中

之有不堪以馳馬を取記文隨身不案し案力哉度也
之也良久於案之相共見之先後也之振交後示し

還取御案競而文也社案廿之夜也札向之也案案宿露
未之し以し仍神案憶先悟く之也每日自内陣西事戶

御案之欲中付可之也己以水寢成し仍明曉下案
上之也作令退也

杯之胡予同信不足明也為向例也之也存案
存目之也各諸候之執務之也之依也之限也

中し以作云不存念申上人定て力以定路多し以作し祝
御定分不可有也密宗院以不存念事申上人
也也申予有以定分今也色今密宗院申方不可信用
以上言不能是非以定事申也存念有亦答何稱之然
也此間花寺井中細去別南木条入谷又置答河退出
条云小野申予有以定後下条從之天曙後申日
如し能御申以張輿申力去其平物申仕し
下野寺持御叙北表所供衣至之次則世之未申其次以
申案用之其未依永也刻下為人左少年資仁申申所
巧指度上慈目之伊摺備後寺同在京亮申騎了御路小
申予不存念

小路西行自小野南大路經右近下場自南多居申入路
於南四足門前山下輿申入東門純社内衆會後下騎居是苑
鳥井中細去別南木列立西方南上予加之管領以下并祿
宗信却去能去實成院其法師下騎居自南中門純社
西階去廊申座 申以御念彌有以三礼 二及後有以行會
下南階信砌自西土产鍾小神前 不及 并西御靈西之
入御籠下路經榮前新 入御後則以卷所申予
く歎念之し去大名未已假御前仍將申約 若退祝
板申 申以眼所依以氣文之衆以作之解榮不也儀云
之先及女之り也而衆南社申自南門御卷之而今日
不可東門申存 騎居伴不利作會申力去也 已東

門欲立御輿言欲存作也力之不足及自南門入御也
中之此事且忘之曰以泰川後乃一切經今樂人齊人群
衆在信有相見者不可覺悟事人又實成院亦曰一
夜知事之是祀事不足悟之也法未練不足後之也
致答作平為下向齊人亦人未也思食人之也存
有之而存人之也存不及之後之也不需之也存
之後存之也存不及之後之也不需之也存
倫也大若未稱之也

平遠入之候按察文細言死身并中細言中門中細
列南及右大弁資親部下右中將康朝下殿人左廿弁資仁
左廿弁資益未懸日月 欲退不宿坊之又有右何

舞上之伴云廿九日之舞樂共也下伴付伴日又可右表
系仍舞系之乃且連之乎中之奉新事下伴家秋人
有以伴送仍則之伴家秋 宿在 申長形也何又致
今付之也且之乎且下伴伴家祀事也後平之伴何
奉以也乎中之家秋長形之也申之也退入之也
後退出

廿八日
御社衆用錢七日悉下之也翌日盛傳下事也
自之夕室所及撤小野山泰親以新事札立改八樓以泰
詣山張事札之

廿九日

臣等謹明日出辦事 寅刻下催具し也作し
御親役事 幸自於庶部也 明日雅永刻下の上落
之也 何事亦作下雅永刻下也
伯三位雅美 依而身不使得明日御親親衆勤以資益
傳歎し也申之此事 披露有主候仍只内之侍共
意し也 奉言所不及申子細也

廿日
自勝雨已午刻 殊甚未刻 体心卯刻 自山野出還白雲
令衆詣御靈八下社 小島 給以還水室町及不洗貴經御
行水し 辰申刻 御出

右以水午 報恩院本 写し



