

丁  
文化錄

五九	二六	一五八	和書門
冊	架	函	號類

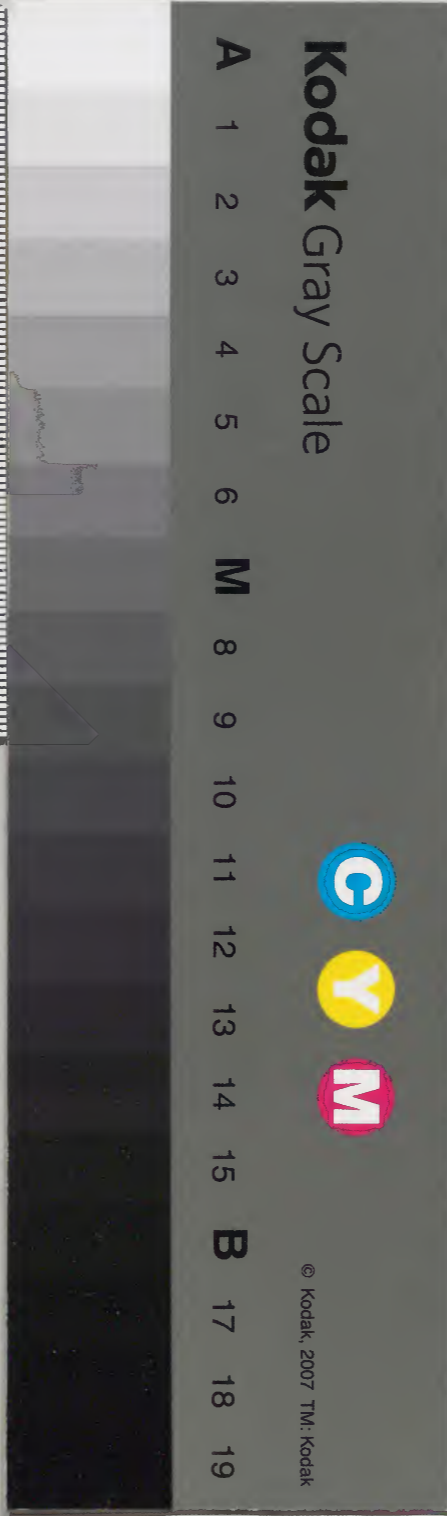
四年正月  
至三月

一五八	二六	和書
冊	架	函

(五十七)

內閣文庫	
番號	和 15850
冊數	59 ( 15 )
函號	164 49

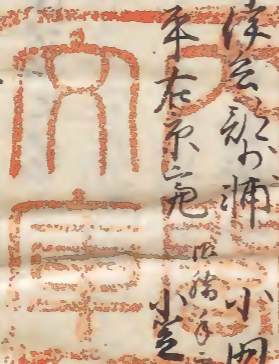
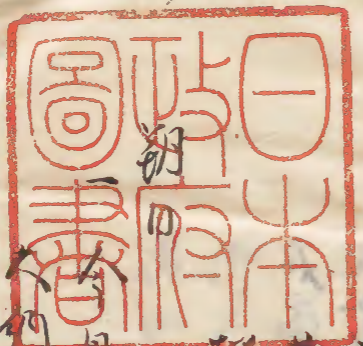
00000000





文化日丁酉年正月廿四日

淺草文庫



青木不野守

水見保縁守

松平玄康

井原玄助

小田切玄佐

佐田玄右衛門

松平左近

小笠原和泉

村越玄右衛門

今日之極

御本丸

入心

今夜中刻御台書院

出御

御足之

御上殿

御着座

水戸宰相殿

水使方之也 城

尾張宰相殿

右順之出席也 礼也 古刀同派下持 技藝直

御九之方云云 序

水太刀同派下持也 奉者若川

御登

御拾七袋

水戸殿給仕

右河殿吸物出

御酌 御加

御茶上云 石上清加多白御登 三之方 裁

上之 三之方 同也 酌加有 一 附水戸殿出 裁 頂 裁

加有白 登 不 指 出 次 之 方 云 云 退 附 下 持 与 礼 之

三之方 裁 之 出 酌 上 云 云

御茶上云 石上清加多白御登 三之方 裁 頂 裁

清加有白 御加 之 節

吳彼 齋 出

三之方 同 中 之 也 云 云 同 之 也 云 云 一 之 け 下 南 也 云 云

長 一 庭

右平之出 沙 抛 子 入 御 吸 物 亦 門 之 也 云 云 水 戸 殿

尾 張 殿 也 礼 下 野 与 出 云 云 上 之 退 附 下 持 与 礼 之

御 樽 出 之 御 日 之 出 云 云

一 紀元中紀元殿尾張守松殿名代之使者之似  
山右刀目塚部之老中技師

山太刀目塚部後世差者番門  
敷之山古家 御捨去家

御加 御加  
御加 御加  
御加 御加  
御加 御加

載之六身自也御加古家  
尾張山也順

松平掃部隊  
松平九道右衛門  
松平九道左衛門  
松平中務大輔

松平讚波右  
松平播磨守  
松平大學隊  
丹保玄蕃隊  
松平侯夏守  
牧井俊成守  
古井大炊頭  
吉山小野守  
安茂對馬守  
阿部播磨守  
浦居山守

右之人宛也古刀目塚持也  
初白 浦居山守



御先立

御下辰迄 出御時出次 出換障子  
先中関 在中枝盛出次間出譜代礼并  
外振子石以上 出交代官合出礼 出言家  
出留書儀大出若取介法大吏法中法眼

醫師

但英匠所共  
持北表川院  
持野保川

布衣兼若年寄支那

寄合出書院若

三石以上 出木刀目原前庭

諸役人

大出若小十人組且又西丸 出准

御本丸一同出礼出海白出換障子関

守白 御上辰 御着衣

御引渡

出古袋  
組付

御碓

御加

御茶上 出上法加 出御出 出襦子裁

出中辰西 出下辰 出冬目出碓 出在 出時

出碓代

御碓

御加

御酌法下辰 二冬目 出在 出時 出勝子

出襦子出二襦子 出裁 出出 出松平

遠江古始 出大支 出人 出流 出後 出戴 出襦子

又 出襦子出二襦子 出裁 出石 出法 出吏

若年寄 出例 出出 出留 出石 出下 出法 出吏

法中法眼之醫師  
但英医所共  
指此表川院  
指野伊川  
涉流吳波頂戴

早白也流子入

御先立

一入御以後

入御

織田教馬  
去良武部  
織田大膳  
横瀬玄庫  
大沢左京  
茶田觀貞

右出御吳波廣蓋之頂戴

一 早白七流子之布衣之面之也流之下九流子之  
宗合也若礼法及人也流之下也同朋頂戴  
早白二流子板縁下儿

幸若小八郎  
親世右史

右一同右出也流頂戴之也流子入

一 御白書院也次之宮也小收組之面之並居一同  
也礼

初白  
人見能者  
久志本左京

久志本武部  
久志本主水  
後茂  
本阿流  
将野  
吳彼原  
本阿流

諸藏人

右並居也礼也委者皆技露  
八段也於戸流

中條山城  
高原長門

右也太刀目録希並也礼  
一 御里書院也給子之方新也若組取表  
也右等組取也膳在河新也若矣也右等  
表也右等並居一同也礼  
一 大廣間也流取載之也也白書院也縁取之也

六角截希也  
中條山城也  
戸田大城也  
大沢下流也



右之人宛吳彼卷之頂戴卷中出所

織田之斗取  
伴祿行内者  
大沢右京左史  
大友周備者  
六角之殿者  
戸田俊後者  
今川丹後者  
日持伊豫者  
高系孫傳者  
宮原長門者

一 入御以後大廣間之室之在圖在而之而之  
名代之以使者也大乃目錄缺上之也養者者  
語之納卷中列者

一 大納公孫上之也大乃目錄也 御免也  
也包狀

一 今日

一 大納公孫 御免也 入也

一 七派守別也表也 出御也例年也礼也

一 戸也

一 明日出仕之茶限五半時採之也

一 玄部少辨及明胡也時也也 城也

二日

一 世掃初 牙明胡大炊 及 白付 申 申 登  
城 白 右 牙 法 向 子 申 也 城 不 及 也

一 今 已 上 刻 御 白 書 院 出 御

御 先 之

御 上 段 御 左 段

松 平 廣 慶 子 也

右 也 左 口 目 源 持 衆 也 浦 原 也 日 出 也 礼  
御 九 子 子 也 疾

也 太 刀 目 源 也 養 春 者 若 門 也

御 登 御 門 渡

御 捨 去 矣

廣 慶 子 也 日 源 也

廣 慶 子 也 給 仕

御 酌 御 加

御 茶 也 也 正 上 御 加 有 也 白 之 御 登 也 池 子 二  
載 也 日 身 目 也 酌 扣 有 也 附 廣 慶 子 也 取 頂 戴  
酌 登 也 矣

吳 後 亮 也

也 廣 慶 子 也 日 二 身 目 东 西 也 長 也 一 也

右 岸 也 池 子 入 也 門 渡 亦 門 也 也 也 廣 慶 子 也  
也 礼 也 中 也 取 合 也 也 也 退 矣

一 徳川太玄殿在代に以使者也太刀目録抄之  
老中技藝

一 大廣間 出所  
也太刀目録也奏者若引

出所先之  
出所若能

有馬中將大捕  
四給仕  
上取彈心大湖  
四給仕  
佐井右京大吏  
給仕

伊達遠江守  
松平安藝守  
松平上総介  
細川左衛門大捕  
松平豊後守  
松平出羽守  
松平



升祠如質也  
南 於大膳去吏  
松平筑後守

右是人家也太刀目派折系也下辰也安在也  
並之身板縁白也礼別也也  
洋燭早白也魂子入

也太刀目派折後也安者若引  
在連川丸之清督御下辰中英之也礼也太刀目派  
也安者折系也中辰也並之折後退二所於  
出次間吳波卷之洋燭

吳波卷

但先中出換障子之字也此礼丸之清督頂戴  
早白也中安者之序也也

出下辰也 出御供时也次之換障子也中  
用之先中折後也次之外板石以下表之家  
并法大吏之介也若丸  
一同也礼也海也換障子也  
一 早白也上辰 出也

御前也 御加  
御前也 御加  
載也中辰西之子下之也其目出御折

在(時世)的代

御劔 御加

御劔也(下)辰二至自扣有(時世)的代(下)

一 御子(下)法(下)夫(下)人(下)出(下)所(下)流(下)系(下)其(下)後(下)代(下)載

又一 御子(下)出(下)之(下)御子(下)故(下)法(下)夫(下)人(下)出(下)所(下)流(下)系(下)其(下)後(下)代(下)載

入 入御

御先之

一 入御以後

以

京極公房助

上 杖乞部

七 波七部

武田滅部

富山燒理

以

品川内股

茶田繁子助

富山榮子助

馬 有田榮子助

滅田人吉部

在出所其後廣蓋(下)頂戴(下)

一 年(下)与(下)七(下)御子(下)与(下)布(下)衣(下)了(下)而(下)出(下)所(下)流(下)系(下)其(下)後(下)代(下)載

与(下)也(下)若(下)礼(下)也(下)流(下)系(下)

世代官

仁官醫師  
 小學蘭士  
 小治方助  
 深川夏之助  
 右田勇吉郎  
 言橋作九道門  
 右門夏之助  
 牧 定五郎  
 和田源助  
 連秋作  
 法藏人  
 春家

右並居也礼也奏者若披家  
 一 大廣間云之留之在國在所之之在代之  
 使去也右日目錄秋之也奏者若披大納  
 卷中列序  
 一 大納云極上秋之也太日目錄小  
 御本九右納之

系於御使  
 大納云極上御使系  
 言家  
 代り  
 戸田七依吉  
 六角越系吉  
 右云  
 作付命於其卷同卷中對馬之列叙

下野子下渡

日友女日 行在代

言家

大友同懐子

代り

大沢右京左史

右史 作付旨於同序包中列在十神子下渡

也也明

一 今已上列也表也 出御也何年也礼也何年也

一 明之日七夜之面也礼有之也

一 去部少補及何於也何也也 減也也

也書有

井海之部補及後

也月有也

明之日 願 出御初有也 減也何也

希也何也何也何也

正月二日

二日

一 今已上別出白書院 出御

出御先也

大廊下下通也 出御 出御也何年也何年也

但二石石也 小菅信組支配也 二石石也 出御也

並居也礼也何也何也何也何也何也何也何也何也



大膳方更并保之、初、浦、家、在、並、辰、津、提

出、養、去、若、披、房、御、白、書、院、出、治、出、換、障、子、先、付、同、出、縁、

江戸町、一、年、号、出、小、收、組、出、若、不、落、縁、

今、上、京、下、京、大、坂、堺、

奈良、伏、見、

浪、座、朱、座、

當、所、町、年、号、惣、町、中、

右、並、后、出、礼、出、養、若、披、房、

御、先、之、

一、出、連、歌、出、若、出、出、縁、通、

右、進、物、前、進、出、礼、出、養、若、披、房、年、白、

入、御、

附、後、二、

同、二、

出、馬、名、

飯、沼、殿、在、右、邊、

右、御、馬、御、在、初、末、海、以、舟、出、流、養、下、白、

於、出、納、戶、若、并、浮、金、款、中、浦、了、後、

一、个、酉、后、別、右、廣、同、出、御、

御先立  
御中候  
御出立

水戸宰相殿  
御對願書中持分

御向主殿  
御次官殿

初  
松平左近守  
給仕

坂  
桑平大膳大夫  
給仕

松平之殿  
給仕

右南小分着座

初献

御座  
御門渡

御控去案

水戸殿  
御門渡出

水戸殿  
給仕

御次官殿  
御門渡出

御  
本多豊後守  
給仕

小笠原信濃守  
給仕

御酌 御加

御加に 石止出加有の法也之方之  
載之に冬目出物相立し時水戸殿出所預載  
為難し其御酌代

御酌 御加

明三方引

水戸殿前より冬目出物を石止載し出次迄は  
向ふに南し方より多うけに盛し

二載

御加 御加物

出引渡代

着座し申す吸物也引渡代

御酌 御加

御加に 石止御加有るに此處より載し  
以冬目出物相立し時水戸殿出所預載為難  
し其御酌代

御酌 御加

明三方引

宜若し通令夜し少し方より多うけに盛し  
御加物引し法也其御酌代

三載

一 落し意

一 早物

御酌

御加

御希口之 石上府下野守出立之儀旨付之  
親世多更口海波之小藩成之 御加有之  
此意意之裁之水戸殿頂戴也青之巻之加有之  
意を持也次有之退付下此有之 此意意之  
裁之清酌上後世同を松之水瀬子始  
御希口之 石上府水戸殿中座有之此礼席有  
御加有之此意意也純子之裁

松平瀨波也

之少一頂戴席有之節也酌代

御酌

御加

右一區取之清通之成世有之

紀伊殿進上之巻

水戸殿進上之巻

尾張殿進上之巻

右一取之持出上之上下二巻目之區下此有之技有

御酌 御希口之方並進之

口御

御酌

御加

水戸殿進上之巻

落之巻之引替

御前古江 正 御前古江 水戸殿上巻  
頂戴為度 其 御前古江

御前古江 御前古江

水戸殿前古江 二 御前古江 水戸殿上巻  
久石色上 御前古江 支度出

言少 御前古江 二 御前古江 一同入

山葵古江 御前古江 出度古江 其後 御前古江  
後乐杉紙 御前古江 山葵古江 御前古江 御前古江

御前古江

松竹古江

御前古江 御前古江

御前古江 正 御前古江 御前古江 一同古江

之合 御前古江 御前古江 御前古江 御前古江

御前古江 御前古江 御前古江 御前古江 御前古江

御前古江 御前古江 御前古江 御前古江 御前古江

御前古江 御前古江 御前古江 御前古江 御前古江

御前古江 御前古江 御前古江 御前古江 御前古江

御前古江 御前古江 御前古江 御前古江 御前古江

御前古江

御前古江 御前古江

御前古江 御前古江

御前古江 御前古江

御前古江 御前古江

御前古江 御前古江

御前古江 御前古江

言砂十支

物次所  
六所

物次所  
小八所

弓箭之合

二所  
三所  
物次所

夏三所

也  
也

一 今已上并也

出清也例年之信

一 今也礼在海上

一 今也礼在海上  
一 今也礼在海上  
一 今也礼在海上

一 明後五日演也

也書付

有字註之

也  
也

河海初節

石出人數

有馬中務大輔

松平廣波也

松平出羽守

井伊玄蕃

水戸幕初使

山本守右衛門

尾張幕初使

沢井 書

紀伊守細玄

小出三所右衛門

口  
口

右三今日也親式茶以夜涉福初未海々々有  
伺也機嫌之類出於瀕瀕皆渴下壯也

也出也

一 明日五日也 也 依指与吹上出夜 也 有

城支 也 五半時也 依指与渡出夜 也 有 城 也 有

一 仰出也

一 渡河 也 及 明 朝 五 半 時 也 也 城 也 有

一 明日 西 橋 橋 也 有 城 也 有

一 明日 河 渡 也 出 馬 大 炊 及 火 車 若

一 海 津 也 及 也 有 也

一 渡 河 也 及 也 信 守 送 河 送 也 守 殿 出 用 向

出羽 也 及 也 心 注 也 成 也

也 書 付

極 村 渡 河 也 及 也 渡

也 目 付 也

也 月 也 日

一 也 時 也 也 依 指 也 吹 上 出 夜 也 有 城 支 也 也 有

也 依 指 也 渡 出 夜 也

也 有

右 同 也

也 目 付 也

也 月 也 日

吹 上 出 夜 也 有

城 支 也 也 有 吹 出 夜 也

冲波舟

大石也門

出人天

井上九吉史

小日

一个及上并吹上水庭石之為

成史卜演也庭

之為 成

出物負

冲卷

新路三羽  
小路小羽

眼

山本英作也

雜物三

同是

同

小路是

去路是

右田下德也

中野攝磨也

安房源心也

松平安房也

射留

山書院者

宝篋三波也組

沢 為次郎

酒上并

還沖

一也留了彼茶也水堅出羽也

山也出

小路是



一 今日午時 出候 採高吹上 出候 長生寺  
藏吏 一 五半時 出候 採高吹上 出候 長生寺  
藏吏  
一 明日 寺社 出候 有候  
一 会部 出候 採高吹上 出候 長生寺

出書付

并候 采高吹上 出候

出園付

正月六日

表向 五半時 採

六日

一 今日 巳上 採 出候 白書院 出御

御先立

出候 御着度

二 米 出候

増上寺 大偏正

右 出候 出候 長生寺 採高吹上 出候 長生寺

出候 御右 出候 御着度

進物 出候 採高吹上 出候 長生寺

小石門

一 米 出候

傳通院

新田

六光院

同

同

汲法

弘鏡寺

同

西久保

天徳寺

同

浅草

抄公願寺

右寺人家在於山下辰年改之寺凡  
披衣同茶

色物也下辰年二月同：並く色物若改之

名徳院 抄公願寺

惠眼院

一丈五寸

同

清揚院

山吳尾出列當

通元院

有章院

山吳尾出列當

瑞蓮院

信信院

桂昌院

山吳尾出列當

佛心院

月光院

安國殿出列當

安立院

同

同

同

同 同 同 同 同

崇源院  
大英院  
比良池列寺

景勝院

文照院  
比良池列寺

真樂院

你門  
本抄寺

西之保  
大養寺

月王  
祐天寺

瑞上寺  
常

同  
祐海

瑞上寺  
威德院

同  
觀智院

同  
良雄院

右支夜之色物持系於此寺家軍隊  
出渡故寺同系色物之進物若門之

包甲及出取合増上寺退去

二水式堂

西門

護持院大僧心

一水式堂

池上

東海寺

一水式堂

本門寺

石令人以石出於山下收年改之也祀披房  
同前

進物山下收下式等目並進物若役

沙堂

大護院

一水式堂

湯階

右寺人只石出於也冬縁年願之也祀披房

同前進物也補居外二冬月之進物若役

大廣間 渡河

河上院

出玄座

揭札之寺社出伏

右宮前也山下院上之也冬月進物若役也列居  
社人少伏亦後所及縁之居一同事願之也祀  
也養者若披露早白 河帳意 入河先中

宜若くも此下段左右に網乞古社山伏亦退教  
布衣く常迎物門に在跡白辰御帳卷  
出御也次に襖障子先守家く世浦居原  
之御也次間

寺社山伏

右に身自く迎物茶庭之間并世車寄

南より板縁と舞臺一同洋 名教奉取

之也礼也奏者若披寄早白 入御

御先之

入御之表也白書院出次也縁

八王子

五人

仔細也御

春本右史

質斗

同

山中太史

同

右色物茶庭一同也礼也奏者若披寄

大納言極多く迎物也 御本礼に在納く

也白出

一 今已上別也表に 出御也例奉寺社く

也礼也跡中

一 明七日若蒙く世祝儀之介也礼有く

一 会部少博及明朝五世何也也 城三

七日

一 今日九月廿四日 由德橋 向 上 古 為 城 以

一 今日

大納言 極

御中 九 古 為 入 以

御座間

京都 御使

大納言 極 御使兼

言家

戶田 古 依 為

日 光 女 御

御名代

大友 國 播 為

令 二十 枚  
附 後 三  
羽 藏

令 五 枚  
附 後 二

右 出 帳 首 御 目 見

但 洋 願 物 於 羽 目 寫 充 申 出 席 頂 戴

不 可 代 門 渡

安 友 對 馬 為

附 後 十  
御 子 同 出 羽 藏 以下

令 二十 枚

附 後 五

羽 藏

御 馬

後 茶 園 活 友  
代 令 五 枚

阿 部 播 磨 為

右 京 於 古 出 帳 首

御 目 見 於

御 茶 以下

但 播 磨 洋 願 物 於 令 時 後 羽 藏 於 羽 目 寫 充 申

出 席 頂 戴

一今已上別

公方極  
大納言極御書院

出御

此之家

福 語

松平能宅書

松平藏麻書

右當日出禮右海向

官位出禮

本多少總書

出小收組若隊

室賀信濃書

此本司  
全言代

此本司  
浪言代

右出禮早向

入御

紀伊中納言殿下

村松右衛門

右當日出禮後乃伺出撥廻此後出於齋場書

渴中總書

一奉隊、乃出祝儀不石以上強居、而、

使者亦以出右日目錄献、於檢、書渴

河部主斗隊

于朝衣

并侍掃部隊

右同氏玄蕃隊之任侍從、乃出禮在石上

以使者亦上、於同席渴河部主斗隊

浪拾枚  
時後二

同

浪拾枚

同

時後二

内高祿直德代

菅田九色

卯高祿直德代

河崎減部

巳高祿直德代

八羽羽曹

伊勢山田三子無代

石見

伊勢山田

志木右史

同

山本右史

右也帳 舟中旨於同席松平右京亮中波

今日

也也帳

大納言極

舟本北江右

入

今已上刻也

公方極

大納言極

出舟也係年若菜津祝後

舟外也礼礼也海甲

明日舟中裏附上下之事

舟中舟及系於舟中帳并 舟中舟羽減

舟中願也舟中吹種也舟中充為額也



山形 三白

八日

今胡上野

歳有院極

後明院極

後弟与余洋

惣右邊

河靈弟

此目有

此目有

山白状

九日

山書院

室賀

河 為次郎

時彼

右云儿

後弟与余洋

惣右邊

上京

年号

浪子

惣代

同三

同

同

下京

北田宗祐

本間又右衛門

梅村七九遠

同子投

年寄

鈴木伊之清

同三投

惣代

石垣基月

同

同

竹垣安助

大坂

年寄

同子投

江川松左衛門

同

同

安井九之清

同三投

惣代

武林仁右衛門

同

同

岸田半七

堺

年寄

令田屋徳次郎

同子投

同

任在屋久之清

同

惣代

河上与三清

同三投

同 同 同 同 同 同

系別符

系

場

大坂

長崎系別符  
休年分符代

得能榮之師

永瀬寺右衛門

細田又右衛門

比能榮三郎

國分正丸  
渡邊春七郎

同 同 同 同

系良

年分

伏見

年分

渡川三書

年分

純田吉郎右衛門  
西村庄丸

山本新丸  
下村惣丸

渡邊小丸

右也服有豆下台於漢漢間松平右京亮  
下渡  
同  
木林 差 杖

也白州

一 明十日工野

大猷院極 巖有院極 後明院極 也吳茶  
帝憲院極 有德院極 春恭院極 也吳茶  
深德院極 至心院極 街位降不七江托  
街象諸山也供抄五時七也 作出也  
一 乞部少補及明乾六半付也也 城也也

一 清先引列也也

一 以曉出門明七時也也  
出羽之反對客日茶也 城若九之通

初對客 正月十八日 女一日  
正月對客 二日 女二日  
同 色日 女日 七日 十二日 廿一日 廿五日

十日

一 今夜上引上杖

大猷院極 巖有院極 後明院極 街吳茶  
帝憲院極 有德院極 春恭院極 街吳茶  
深德院極 至心院極 街位降不

御系詣年上拜

還御

水戸宰相殿使者

入江六郎右衛門

尾港宰相殿使者

滝川義次郎

純厚中納言殿

村尾玄祐

右 還御以後為同出機廻り先出於御躰當  
獨下此也

一 右同前 有大小同接田西九大寺出門之寺  
而(也)門之當者(向)之也 城於序之獨

也目有寺(山)令(也)而

一 右同前 有在府(也)取(也)向(也)使(也)者(也)也  
於獲疾間獨出目有仙石次(也)也

也(也)出

一 今(也)在(也)上(也)拜(也)上(也)拜(也) 御(也)買(也)茶(也) 御(也)位(也)牌(也)不(也)也

御(也)系(也)詣(也)年(也)上(也)拜(也)上(也)拜(也) 還(也)御(也)

明(也)土(也)日(也)御(也)具(也)足(也)也(也)祝(也)有(也)也

一 各(也)部(也)分(也)捕(也)及(也)明(也)於(也)寺(也)半(也)付(也)也(也) 城(也)也(也)

一 明(也)日(也)口(也)射(也)也(也)信(也)持(也)也(也)吹(也)上(也)也(也)為(也) 城(也)也(也)馬(也)

始(也) 上(也)境(也)也(也)抱(也)也(也)有(也)也 作(也)也(也)

一 來(也)也(也)十(也)日(也)為(也)年(也)始(也)也(也)半(也)付(也)也(也)信(也)持(也)也(也)

淑姬若柳平門口  
入來少十六日樂子柳也子  
入有之 作出  
柳本北  
柳本北

出書付  
并係会部補及出後

出目付

正月十日

表向子半時

十日

今已上別出書院 出

御先立

御上辰 御意度

御奠斗 御卷 御具足殿

御酌 御加

御前立 石上御加有白出流子入流奠斗

此御立御膳引了了

松平預波子  
松平出羽守  
并係玄蕃次

右一目出後 御目貝何殿也祝儀了了

辰卷守之次出譜代祝儀了了

出後 御目貝也祝儀了了辰卷中

言上平与南一也家通了也勝子之方也

之仰御之仰御之仰御之仰也里書院也勝子之方

言家原之方也里書院也勝子之方

書院也勝子之方

菊之間也里書院也勝子之方

嫡子菊之方也里書院也勝子之方

法漢人並居 河内貝沙夜候河内也

老中之方也里書院也勝子之方

山田濱波子組  
松田若右衛門

同  
柴田河内子組

西九也小性組  
代見右 系  
院門安藝子組  
院門源八

也書院者  
石河也波子組  
石谷十院

西九也書院者  
水野不見子組  
安度次右衛門

右於 河翁註 作舟く古海白舟く留

廊下くく山連歌く留中く山海歌近記乃

成壯歌也連歌吟く留別布く山廊中連

入河

一 入河以後酒造也譜代元之家譜元也奏者若

菊之間縁頼造何茂又子大布衣以上出役人

河目見以上出役人於席く山祝く候也酒

注下く

一 也例也也連歌者

山河

天地はまかある河代やま川の春

昌 逸

長宗以思乎日本比山河

比山河波くを原のく新晴て

多井ま路くく原ゆりく

東風を翅く不彦白翔くん

田向をくけくく百をくく善

月を竹系比原の涼くく人

夏之夜涼く窓をの窓

灼着をくく堂れくも守影て

木立茂くくも生乃くく庭

音伝る水く岩根成くく人

かくく氷也心乃く流高

昌 惇

昌 寅

昌 碩

昌 珂

昌 道

昌 方

昌 久

昌 終

昌 永

昌 成



吹凡も遊水渡江夕暮に  
文聖の志采打靡くし  
常約く理世の功を  
者 以 川

右也一巡

山皇状

今已上別也表 出所 御具定也取書海下

七日以前も出法揃り吹上り也 成

伊豆も度不使候七日も也 成

今日以前も出法揃り吹上り也 成

山書付

一 安度討馬書後山渡

大目付

山目付

系取出之し所見之に  
附使者申し我陸及制り押  
仍し返答中達差度下り  
杉更及制り事

并伊豆部補及山渡

山目付

六角絨着

大沢下巻

右系論  
御系論に衣摺及下足袋用

十二日

今朝増上寺

惇信院極

御冥茶室

御名代古井

大炊取系洋山目月寺山令口所出院取  
小山新三所組元石出相勤休

山小收組

小笠原若杖子組

時波

小笠原源次所

石以千一白吹上石以千中子石常佩天の

作舟と控

上賢の常々出指指南仕公舟

以下旨於山石常新屋縁取下野子丁波

若年寄中付取

令二枚

山小收組

小笠原若杖子組

建部荒次所

西丸山小收組

松平長門守組

板垣清大造

山書院若

室賀平次守組

本多源次造

同

吉井徳馬守組

中條平助

同

同

同

同

西九山書院者

戸田大和子但

間宮十所之湯

同

渡辺山城子組

尾形内丸助

同

新田者

水野監物組

赤坂与市所

同

西九新田者

小笠原安房子組

木村次席大所

同

大田者

本多大隅子組

山崎然次所

同

西九小十人

荒井十所之湯組

長田茂之所

同

右同形射子相勤以有之十有於歐獨寫十世子  
戸渡傳有同系

中流同所

林 除口所

茂呂八三所

浪武技

同

同 同 同 同 同 同 同

小門係在清

西北出泥園角

此云半次席

也泥押

大西武右邊

長火一若

今井右門

桐沢定次席

山本豊丸邊

尾崎晋右邊

西北長火一若

栗田一井右邊

右同制介添樹勤公舟註下旨於燒火省  
并係在部少捕中渡

令其收

吳腹師

茶屋口所次席

右京部古也帳有茶下旨於也納戸茶并係

在部少捕中渡

也也此

一 明十三日西九口注為

減口也供拵口半時

注 作出

一 在部少捕及明於正口付也也 城之白

一 以明或口口伎若也也也出也注之

一 尚月中所事以也收宅之介見也中誓志以  
一 今日八津時出結搦之九九也乃 城

出書付

丹保之部痛及出渡

市本九

西九 九月乃

明十二日

公方極西九也乃 城以水道以助西接橋上  
紅葉山下也門西九也妻也門通也駕以流卷上  
也乃 城大廣間之同大廊下通也白書院  
也約戶持了 市座間也乃 入

一 也依搦口半付

一 也依着後廢斗園半袴

一 西九殿中若後右同乃

一 西九諸合之向之 通市之若 市月見之至

一 還市之若石之同通了

右之通也若下之若其若也

正月十二日

十三日

一 今已中刻西九也乃 城

一 青山大給亮不使之若也 城

也也也

- 一 今已中林西九江乃 城
- 一 以日之九 冲城以夕中是門之 作出
- 一 今日五寸寸上西九山星山庭浪 莫大其成下
- 一 大治亮及不叔村今日也也 城之也 尤見衆
- 一 也制 有西九 中來

十日

一 介於增上  
 文照院極 冲吳希  
 伊豆子系洋也 目付水野中務也徒次大河口  
 若丸馬組大子也右勤仕

安友對馬也

右邊之京於後是之有於 冲彦間 冲月見  
 阿部播磨也

莫也右等

宗依宗茂  
 山本直次郎  
 若尾源太左衛門

浪上枚

一 右軍始也相勤以分於莫也下  
 一 吾山大治亮七才未滿 三男也夜病死在急舟  
 之也 城

也也州

一 以十月日月次之也礼有之

十五日  
 一 今日  
 大納言 御本丸  
 一 今日上朝  
 一 会館少輔及所領五尉也 誠之白  
 一 とくも買也能之 右也用字右邊 与市之扱也扱  
 一 疑行也及之 一作波也  
 一 御後中 有明白山王 御名代也  
 一 大膳之丸及之 未道之男 此夜病死を 是也  
 一 也 誠之白 有悔也 誠之白 誠之白 誠之白  
 一 誠之白 誠之白

公方極  
 大納言極也表也  
 此礼礼也

御白書院

也眼

酒井雅乐院

初白 御目見

甲斐守 嫡子

黒田勘兵衛

将 御目見也礼

黒田甲斐守

此大日  
 根子代  
 卷物云

卷物二拾  
 此馬云下

一木在庭

一木在庭

同

子卯十已ケ

年既之出礼

山王列尚

親理院控僧心

同

根津控現別尚

根 昌 泉 院

同

源門

光樹王院

灵蓮院

同

山王神主

樹下日向

同

根津控現神主

根 倭 吹 尺 系

同

神田明神神主

芝崎茨化

同

水門明神列尚

根 大 系 院

同

道別

可 腦 亦

一木一在

同



同

同

同

同

同

是利

学

校

同

源

源

寺

同

甲別

惠

林寺

同

是利

瑞

阿寺

同

南都西大寺

令

別院

四次一同

同

年

遠國寺社

右界白入市

尾張宰相殿使者

滝川豊後守

能保中納言殿

水野花守

右當日也祝儀乃同也棧廻也於大廊下  
喝下也

紀伊伊弉志家也

村上伊弉志

- 一 右紀伊殿古志殿古奉取之也祝儀也取之奉書於芙蓉同縁紙在中列下也古取取伊豆古不取付之也
- 一 喜山入給亮也急 出先之不取付之也

登城

也也出

一 今日

大納之極

河本九也乃入也

一 今日已上刻

公方極

大納之極也表也

出御月次之也礼之亦

也礼祝也海也

一 明十六日

樂宮也方

河本九也乃

入也依採

也半時也

作出也

一 明日

樂宮也方也依質斗月麻上下也也道節  
西九也意敷也也裏也門通了蓮池也門

十六日

寺沢也門二九洞也門内見坂通了知  
 入也  
 一 伊豆寺及不杖舟也 城守也 尤見舟  
 此断也  
 一 大膳亮及在也 吉免之知不杖舟也  
 城守也 尤見也 此断也 旨西九占中來也  
 一 對馬寺及今羽京於也出也之也

伊豆間

此馬也  
 付後二十  
 行日 若杖至冬家  
 代金二十枚

大坂也

松平能也也

右 伊目見洋願也

但時彼於羽目守也中出序在氣也

凌雲院僧心

右 當月紅葉山行祈禱也 卷教於上於燒火  
 之間謂下野也

時彼 寺書派

日 露 院

同

折也 院

時彼也

上龍破以人中德代  
 坊

三野寺方二十一院總代

同

筑波明徳岳令別院寺代傳

崇 樂 院

城及山所社家惣代

中 西豊後

右出帳分以下名於抄一留松平右京亮

下渡

同二

出小收

木村重水依

出小納戸

押田倉庫

西九出小收

右於桑江作有

也出納

一樂之也字今日

即本九上紙為 入也

也書付

小堂系通江屋也渡

西九出納付

出小收

木村之水依

出小納戸

押田倉庫

右西九出小收

作有以名也門、後了也直也

三月十六日

十七日

一 御彼中身今日紀系山 御宮

也廻状

一 明日矣也能去 右身發行及明知六半付  
也也 城与也

十八日

一 字右邊興市明日矣也能去  
也書院者以  
也小收銀者以  
本多周情与

也并但馬与

騎馬也

右 作付名於格授与并保名部備上渡

一 於矣也能去

一 保夏与不使使今日也也 城

也包状

一 今日

大納言孫 御布九也乃 入也

一 保夏与及不使使今日也也 城与也

十九日

元方也全等以  
小倉孫九邊門也

大坂也法地也

坂系候九邊門

右 作付名於也右等部屋縁款卷中列也

下野子下渡

时後口

國府老

總寧寺

同

越々

龍德寺

同

富田

大中寺

同上

走良

可膳赤

同

足利

学授

同上

甲州

惠林寺

右山帳舟下舟於柳之皆下野子下渡

支配勘定

金才友

関和吉史

右伝濃玉哉後玉川之水常信不再見

於山用石哉以舟下舟於瀨濁之方彼岸

下渡堀田抄津寺伝

南於西大寺

时後三

令剛院

同二

古書友通流

出雲大社友玉造名代

出家免免

浪拾枚  
付彼寺  
寺書添

言野聖子大徳院代傳

上珠寺院

付彼寺  
寺書添

芝居長床坊名代

加島大進

右山順之付以下有於拾之皆松平右京之代  
也也状

一今日

大納玄極 御本元口口口 入口

一今日  
今朝六時口也依孫高吹口口口 成口

廿日

一今朝上状

大納院極 御靈前口口 御名代牧状

後若書系洋也同身也使者也府日根神藏部  
也院院所部勤丸清口總大元出相勤仕口

一今朝也同不

有徳院極 御具前口口 御名代牧堅

後若書系洋也同身也使者也府日根神藏部  
也院院小楷次部八組大元出相勤仕口

廿一日

氏部口殿之表口口  
本言口口口口口

氏部口殿用人格

米田嘉吉史

右於也右等部屋縁板中野書中波

也波

篠田次郎也

右今子組也流組也等組也半等部勤一修字  
身之事也右於格板也等并修也部少博了波

也白也

一 彼中書度及收收今白也也 誠也

一 修減帶り明日綴吸中書大博 宅書合也右波也

也書也

并修也部少博及也波

也目也

来少女口日増上寺

名施院板 文眼院板 即吳茶

百章院板 信信院板 即吳屋

即系詣也托也名也例也若書取也明期了也

美也

正月廿一日

廿二日

支配勘定

伊友芥也席

長涉表也為也周也我也分也也

山本雄三席

同

同



大坂洞窟之合抄也用紙裁以三寸者下  
右於遊園同後者于中後塔田抄律書傳序

也也抄

一 伊織帶日也書信方設不奇合也也裁以

一 也者子迫在麻抄也用周防書取裁以板於

一 新書不茶酒彼中書及也作後也

伊織帶日今日暇抄中書大卿宅書合本也中

堀田抄律書及也後

也同抄也

也中寫同抄

中書合三席

舟三同

右小菅指方為分彼彼右勤以板之也中後也  
小菅指方以之也後也

伊庭間

堀奉抄

小菅指方以  
水批若校也

矢部波河也

也同抄

堀奉抄  
矢部波河也

大屋帶日

右於

伊庭抄

作抄也

箱館抄也文配組也

友本池三席

合是抄  
時後二

同並

令十支

馬山九十席

右山帳：付以下旨於遊渴皆下批了了後

小善信組

西口安主組

二九火い若

伊波安次席

右主 作付旨於煉火い若若年寺中出座  
并候云款少押下候

英也右等見習

青木以助

右常し山月多相勤い付為山履候於英

令七枚  
附後二

以下し

一 但左於一統也慶英以下い知英合い付定門及旨  
一 系格後中寺及候い付之也 城

也白州

一 明火口日増上寺

名徳院楯

文昭院楯

伊買尾

有章院楯

信長院楯

伊買前法持

伊系詣い山候探五寸い

作出い

一 会部少押及明形六寸時也也

城い白い

一 也先列い

一 明鏡山門明七寸い

一 彼中書及不候三有今日也也 城谷一八七

見案也所云云

一 來儿女八日 入以命云 作出云

一 御老孫西九云云 作付云

一 常刀今日也收替云 作付云

一 新部屋中合今日也決了云

也書付

陸村波河書及也波

也目付云

也守男目付

小普信字當云後後

松永若一助

右也披衣收改云云云了波云勸以因並之通  
也是言江下云寄云片云云了波云尤也作事  
事云云云云云

并仔云部少辨及也波

也目付云

言家

六角紙茶也

大沢下徳也

右痛不有云云行指上云 御案指云云御大り

云後相勤云砌枱衣下是袋用云云

廿四日

一 今新上社

春恭院楹

御吳茶石為

御名代堀田

按津寺 春洋田 同村山使若山府 長崎本莊門  
也徒臥山本保經寺組 天正出相勤仕人

御座間

日光寺田 御名代

言家

大友國幡寺

右為府方

御國史甲上

一 今取上刻堀上寺

名德院楹

文眼院楹

御吳前

有章院楹

惇信院楹

御吳茶

御系詣年上刻 還御

水戸幕右殿使者

今村泰九郎

尾張幕右殿使者

滝川權十郎

紀伊中納言殿上

井田幸次郎

右

還御以後為同沙機廻之若出於

瀨瀨之間 渴下野寺

一 右同新 村大寺 西九六寺 山門之弁所

也門、若若、向、也 城於席、也 謁

一 謁訪同帳也  
右同形、有凹按田也門若若松平右近將監  
也 城於中、有謁下野也

但此卷者若、有謁也右

一 右同形、有左府口、以、上、下、使、若、也  
於、讓、淡、河、謁、也、同、有、他、石、次、也、清

河使六角之殿改

日光、河門、記

右也、為、子、有、也、卷、一、且、承、月、於、日、下、也、托

河、對、顔、也、百、也、也 城、也、極、也 作、也、一

也也也

一 今、辰、上、刻、指、上、寺 河、吳、屋 河、吳、茶、也

河、系、指、年、上、刻、也、托 還、河、也

一 明、女、也、白、也、堀、筋、也、右、也、響、也、也、也 城、也

也、依、搖、也、付、也、也 作、也、也

一 持、持、也、及、明、也、也、付、也、登 城、也、也

一 明、也、也、風、也、屋、也、也、也、也 城、也

一 明、也、也、河、也、也、也、出、馬、也、也、也、也、及、大、車、也、也

出、羽、也、也、也、也

一 明、也、也、也、門、明、七、付、也、也

一 河、也、也、也、日 河、也、也、也、河、也、也、也、也、也

山書舟

堀田按津及山液

山園舟

正月廿六日

松崎筋上為山齋野

御成舟也了

既分多笑之右邊

松浦猪右邊觀

後田六九邊

廿六日

一 今日松崎筋上為山齋野了江為 城不

天氣亦有今晚也延引江 仰出山

水戸宰相殿使上

山本守右邊

尾張宰相殿使上

伏井 昌書

紀伊中納言殿上

佐々木源之九邊

山本之物也

右邊初言之舟為同山機廻之於於遊湯

湯下時也

但水戸殿有略中紀伊殿在園之舟之於之物也

山本狀

一 今日松崎筋 御成天京舟有也延引也

廿六日

- 一作出々
- 一今日九半時に山崎孫三郎上りて
- 一明後廿七日演 津成山沙法
- 一浮城明日総坂中督大補宅寄合に於て

一今朝上野

至心院極 御冥茶の為 津名代是款  
 因膳与系洋也同有以役者也府本多化九渡り  
 此院隊長坂血陰九所組在在出相勤仕

此細戸

西九十八人  
 久保田十九傳組  
 榊原証春

右に 作有有於遊燭同老中列下此也  
 下渡り若年寄中侍殿

此小細戸

表山亭一席  
 依此次第會儀  
 各居此之趣

此小細戸

右於桑也

作有

此包出

- 一明廿七日演此庭に於て
- 一揚津書及明朝七半時此也
- 一城山孫六時々
- 一城山白也

一 明於西搖揚... 出羽... 明曉... 湧齋... 蓮池... 江... 此番... 新... 一 此張...

覺

一 若卯年春... 分限... 彼方... 此草... 二日... 一 同有... 一 此草... 一 同百... 一 此張...



十四日返

右日限通申治字右邊安井平十所  
裏判取、米令注以候、二月三日、三月晦日迄  
一限、但米金清取、<sup>方</sup>候、右ヶ邊、准一可  
在心注直候、候、百俵、付、三拾貳、為、積  
キ、之、キ、案

以上

卯正月廿六日

廿七日

一、今卯上別渡出、<sup>江</sup>為、成

清物負

御拳

其略、口羽  
雜務、八羽

暇

其略、

小略、

雜務、

同

同

村留

世書院書

石河、在、渡、与、親、

大井源次郎

戸門大隅与

尾村俊後与

天竺之所、与、清

山本英作与

大久保日向与

小略二

一 酉上刻 還河

一 出留子大炊臥極村渡河了

也白出

一 今卯上刻渡也流上江右

成也

一 明廿八日月次之出礼多之

一 明日

一 御差極西北江為 入江也依採石半村之江

一 御差極西北江為 御入也依廢平尾麻上下

也白

一 以後廿九日船極筋 御成也沙流之

廿八日

御庭間

也帳

大坂也定者

本庄式部少輔

令拾枚  
附帳之

右 御目見

一 今已上刻也表也 出御月次之出礼之出礼礼有之

御白書院

年略之出礼儀  
有柄門殿使者

殿本堂臥

也本日月派  
二程

同

山本目録  
一巻

三米巻

寺米巻

同

同院殿使者

平田同幡

同

伏見殿使者

後後越前

年始

三井寺惣代

小林院

同

三列

大林寺

涉階

松平能登  
在越前

山小住組

小笠原若狭

大坂山定若狭

新山若狭

久永主執

山次一

年始

壹國寺社

令三枚  
附後二  
羽織

令十枚

右平向 入河

尾浪宰相殿使者

成瀬主殿

紀伊中納言殿使者

村松右衛門

右當日也祝儀為伺也機嫌之類出於大席下  
得下野也

今日五半時之也供養也

河屋極西九上江舟 入

一 喜山大橋亮之也收今日之也也 城

也也也

一 今已上別也表也 出河月次之也礼之外

也礼礼也中六

一 今日

河屋極西九上江舟 入也

一 四六九日招塔第也舟也也也也

成也也供養六半時之也 作出也

一 今日八半時着之也供養之也西九上江舟

城也

一 今日口時色下西九山里殿之矣之也也也

出羽之反明於六時也也 城也也

一 明日 河成之舟也出馬伎着之反大事也

渡河与及之

一 明胡也 凡各 凡各 凡各

一 明晓也 凡各 凡各 凡各

一 伊藏也 凡各 凡各 凡各

山書

水冲知羽之反也

山月

正月十九日

一 松塔也 凡各 凡各 凡各

一 山供也 凡各 凡各 凡各

右同

成

山月見

山城

山月

正月廿六日

松塔也

伊藏也

預助長田六九

松源尾八吉

木原三之

廿九日

一 今所中列松塔也 凡各 凡各 凡各

山書

伊卷

去原四羽  
去路十羽  
小路三羽  
房令二羽

服

其鴨衣  
其鴨衣  
其鴨衣  
小鴨衣

對面

水神出羽也  
長谷川之橋心  
松平安房也

比書院若

津田山城也

戸田又久

大山若

後野甲格少輔也

逸見加么清

同

一 園中刻 還河

一 此田与伊豆也堀田格清也

駿府也城代

内及甲斐也

名代之世丹波也

河免之命於

右病家之牙預之通也及  
芙蓉間老中列夜下野也中夜

大山若

長谷川向也組

永田檢右衛門

同人組

横地小右衛門

令二枚

同

右先寫符願之通也者 尚免小管信入  
注 作付但年家以近之悔怠相勤也  
尚獲負注下旨於也右筆部及縁叙列在  
同系下野子下波

也書院者

石河去波子組

時後三

大井源次郎

右一作亦七日候涉庭 御成之節為  
射留涉庭之役相成也下旨注下旨於  
同席下野子下波若年寄中  
侍在

小管信組

依及修理支配組

次田条次郎

名代門家信十郎

右高家符願之通也者 注先小管信

入也 作付旨於同席下野子下波

也月付

朝鮮人來聘也用

遠山令口席

右也 作付旨於羽目百并候多部少輝下波

席

幸若小八席

銀三十二枚





同

与力平八所家来

紫田平太

卯二十七

同

武家平八所家来

清原平次所

卯二十九

小菅信组

新紫河内支配

成瀬安次所家来

東源松四

卯六十九

江戸拂

岩ノ及沙汰

麴町平町新五清店

質屋栄菟子代

力助

同三十三

右主人

栄菟

同三十三

同

頼三付代

新助

同二十七

正後卷八

小菅信組

逸見八迫支配  
指斐作之助家来

卯二月一席

卯二十五

右於根原池前山及尾里川共市立公  
池前山平後

正月廿九日

西九出陰幸以

言力平八席

右代次田子席

左子儀逆才遠河田淡苑事急夜押込中

言力平八席中間

全苑

卯六十二

同人家来

尾村表六

卯四十六

坂田 卯六十一

多田 卯五十六

年久十九席

卯二十九

急夜中

押込

言力平八所凡分人  
河田是迄交宴

卯二十

西福寺願

由法ヶ谷大若町家之

質屋平口所代

安念流

卯二十七

子溪

右之人

平口所

同七十六

三科之質文

檻を抜出控不ホ上相越剽盜賊<sup>類</sup>一ノハ  
不引も有<sup>レ</sup>以<sup>レ</sup>右ノ通<sup>レ</sup>以<sup>レ</sup>法<sup>レ</sup>を第<sup>レ</sup>心付方  
取斗<sup>レ</sup>以<sup>レ</sup>取<sup>レ</sup>可有<sup>レ</sup>以<sup>レ</sup>外<sup>レ</sup>其<sup>レ</sup>候<sup>レ</sup>彼<sup>レ</sup>是  
以<sup>レ</sup>未<sup>レ</sup>成<sup>レ</sup>事<sup>レ</sup>以<sup>レ</sup>候<sup>レ</sup>差<sup>レ</sup>扣<sup>レ</sup>作<sup>レ</sup>付<sup>レ</sup>  
右<sup>レ</sup>書<sup>レ</sup>山<sup>レ</sup>下<sup>レ</sup>所<sup>レ</sup>及<sup>レ</sup>於<sup>レ</sup>此<sup>レ</sup>宅<sup>レ</sup>同<sup>レ</sup>人<sup>レ</sup>流<sup>レ</sup>後<sup>レ</sup>大<sup>レ</sup>目<sup>レ</sup>有<sup>レ</sup>  
并<sup>レ</sup>止<sup>レ</sup>災<sup>レ</sup>濃<sup>レ</sup>与<sup>レ</sup>紙<sup>レ</sup>

正月廿九日

此書付

井伊公被<sup>レ</sup>師<sup>レ</sup>及<sup>レ</sup>此<sup>レ</sup>後

此目付

向後公長勺月次之外法也礼<sup>レ</sup>席

大納言極出表 出御江控  
存之執事得具言向之占之相違也

二月

右同形

出月付上

近

大納言極

御成身

御本九西九例之役人

明晦日記付

御城上取出奉之占之相違也

二月十九日

晦日

一今胡端上寺

有章院極 御買茶之形 御石代松平  
伊豆守系洋出月付出使若也雇之山牛古丈  
出流取小幡次第八組大在出右勤仕

御夜間

大出若

儀上持御言

山口周防守

長崎奉行

成瀬同情言

出月付

松平伊藏

駿府勤番組

横山久九郎門政

駿府勤番

大橋平九郎

右於

御弟

作身

大坂出城代

松平徳也言

大坂中定若  
本庄式部少輔

右邊之發足舟  
御目見

幸若小八郎

寶子惣順

同 疾之助

右預之通限居之  
作舟家督之無相遠  
之十並旨於蹴躅之  
同下野子下波若年  
家仲之始

也也也

一 明鏡自日光也門外出家中此有之

一 伊織今日也波若也 作舟也

一 出羽之度明鏡也時也也 城也也

一 本月西九月用若大膳亮度也勤并孫古史

一 市右清月月書之有西九月中來也

一 大納之振也 市城有新款屋中合今日

一 也船子兼役也 作舟也近法事是也

一 通相心也也支之也 松平伊織之

一 下中書度之也作波也辰抄津之度也作波也

也書付

水野出羽<sup>と</sup>反<sup>り</sup>波

四月廿日

二月廿日

表向五半時採

文化四丁卯年二月御用卷

古井大炊頭 約本根大日記

公事方

松平三庫次

水野出羽守 根岸紀兼守

星川五市

大久保安藝守 也勝守方 柳生主膳正

水野中務

朔日

一 今日

大納言掾 御本北<sup>に</sup>公<sup>の</sup>為 入<sup>ら</sup>ぬ

一 今已上別也白書院

公方掾 大納言掾 出<sup>で</sup>ず

御工辰 御着座

也本日同派  
二米冬卷

日光山門跡

右之出席於此上候年次之由礼也言同縁  
之家披家別門  
河右之方之着床 河對願永由大炊  
言上之老中由合甲之退去此後山下候  
近 河送

但進物之山下候上言二冬同屋之申矣此此候  
右年白河禱敷之河日掛出

吾蓮院山門跡使者

大各之四以

右年願也礼湯太刀目縁言家披家  
幻門

三本一卷

山門惣代

又

初

院

日光山惣代

南

照

院

同

武具仙波

在冬院僧心

东叡山学院

凌雲院僧心

一本一本

兼 同玉院泉寺  
鞠町院眼寺

櫻 伽 院

一本一本

同

同

光王

院

同

东叡山津梁院住持

龍王

院

同

市谷

自證

院

同

谷中威靈寺住持

護法院

右寺人家在出年院之北礼也美者若披房

但山门惣代日光山惣代并僧心之近物也

山安在之也二冬目之庭之中矣也小收没之

之修也此浦在之也二冬目之庭之近物也

没之  
一本在在

久能山

寔松院

同

純音院

同

兼水戸

音院

御宮列女

音院

三列風尔寺

松音院

同

同

同

同

同

同

同



同  
同  
同  
同

同  
同

石色物抄系支夜之五出年取之此礼也養者若  
披露色物之進物若没之過而此等之此候  
障子老中用之此後居際

常照院  
鏡城院  
林光院  
護玉院

養壽院  
養壽院

三民院  
山子  
河列奇

公方極 大納公極 河一同

立御將節也次等

東叡山懸中  
遠玉寺院

紅葉山

傳承  
象筑

扇子

同

同

同

同

同

日光山門前家來

谷田中替以  
桑村大和寺

日光山東叡山

社家  
社家

回形

東叡山貝代

田村控右衛門

日光醫師

山菜

療病人院

山木町

右ノ輩迄物前ニ並並兵一同平伏奉取ノ  
也礼也奏者若披露相済也

一 大納言極口ノ迄物也 御本丸ニ在也ノ

水戸宰相殿使者

山野田之水心

尾張宰相殿使者

沃井畧書

紀伊中納言殿

江川一徹公清

右當目也祝儀且也表 出御ニ有為伺也機廻

也表也ノ於御廻同謁大炊氏

山目村

仙石次公清

右也 作有旨於也右筆部屋縁取

老中列ノ疾大炊氏ノ後ノ若年寄中ノ

侍所

山木子孫段可相勤而  
松平伊藏代リ

此目付

此指手衆締

(老) 山合口所  
依此字右邊

右必 作付旨於新若茶酒後茶力中後  
堀田持津寺侍度

此白状

今日

大納言極 御本化

入

今已上列出表

公方極 大納言極

出御日光出所

并上野出家中寺外天台宗年既出礼

相渡中

明日二日絶有筋中出野

大納言極 出 或出信探上侍茶

作出

當月出出馬後茶中及

當月可寄沙出及宅外見色与市茶中

大納言極 御藏 出出馬伊更及

大納言極 御藏 出

大納言極 御藏 出 出先出後茶中及

出哉 出 右 出 還御出支出出馬

下野寺及出心以出哉

二日

- 一次去清明日 冲右場 冲目見出出
- 令口冲明日 欲坂冲替大捕宅奈合相越
- 返々 冲卷ノ各以料理下以付右田用
- 字右借冲替取扱以出羽之度以作後
- 今日七时ノ由伏操ノ由吹上ノ云云 成
- 明日二日 鬼者筋
- 大納之極 冲成天氣 右ノ付出延門
- 作出
- 大納之極 今日鬼者筋上云云 成
- 天氣 右ノ付出延門 作出

大田者取

山口周防

右組中田門 渡之旨 於帝禮ノ省老中列

大炊取中渡

出書院者

津田山越寺組

戸田又久

大田者

浅井中替上浦組

逸見嘉之信

左ノ女九日松堀筋

冲成ノ長為村留

同

涉歷二也一和成二月一江下自於二山一右等部屋  
縁教大炊二隊一甲波若年寄守竹彦

伊使室賀二在一波与

伊谷二之一跡在

水戸亭二和一殿  
城於二山一白書院

石二通一之二志一之二石一礼二出一宅  
縁教二江一竭二山一及豊二前一也

山包州

一 明之日寇有二船一江二水一灣二野一

大納云二極一也二乃一 或也二依一孫二玉一附二若一之二江一

作出二以一

一 大納云二極一明日 伊城二舟一出二馬一浮二夏一与二及一

大事者二按一津二与一度二与一也

一 右月二以一之二舟一 山先二上一後二若一与二及一也二載一之二成一以二右一

二舟 還伊二近一支二山一出二馬一下二野一与二及一也二心一次

所成也

一 次云二勝一明日 伊石二陽一 伊目二見一之二出一也

二日

一 今夜上列

大納云二極一也二乃一 或也二依一孫二玉一附二若一之二江一

成酒上列 還伊

三舟寄熱代

時彼二

小 院

三州

同口

右山脈之脊以下有於柳之間大炊原上波

京知積院代傳

樹波毛  
牙書流

大聖院

初瀬小池坊代傳

同

大田堂院

黄壁万福寺代傳

同二

全之

江見多賀寺勝院代傳

同寺

專修院

同

八幡堂院坊後住寺代傳

東松寺

右同以二村以下有於捨之皆松平在京尾

中渡

山白狀

一 今夜上刻

大綱之極鬼丸筋上乃出尊神以乃

成以

一 來少女七日

河臺極演也庭上女乃 入以旨以

作出右出用令口即取扱以極波河寺度

必作波

諸家系譜調也用令口所次也諸友披也

也書有

水戶出羽書度也波

也月有

明日日之胡六時至也門右也諸權依使者  
完也徒目有也小人目有也孫越已之日也後  
清元 御城也

二月三日

看山大臨亮度也波

西九也月有

明日日新六時至也門右也諸權依使者也  
也徒目有也小人目有也孫越已之日也後  
語取西九也

二月三日

右同形

西九也月有

西九也意不若

青木弥太郎

石病氣方願之通小普信入也方之依  
下也中波也充小普信組支配也可也後也

口日

浪拾枚  
時後三

同形

同形

右也帳身中下旨於

御意  
浪五枚

同形

有柄門殿使者

友木連隊

木工

有柄門殿使者

平田因幡守

伏見殿使者

後友越前守

柳之省大炊頭中後

有柄門殿使者

友木連隊

有柄門殿使者

平田因幡守

伏見殿使者

後友越前守

有柄門殿使者

平田因幡守

有柄門殿使者

友木連隊

同形  
亦亦四方

右同形、有記下旨於松之省出留守辰永貞  
伴豫守中後

也也狀

一今日太平時以佐孫白西九石高

藏公

一七日



淑姬君秋西北江年始五乃 入

五日

此月行

朝鮮人來聘此用

佐野守右衛門

右云 作付旨於羽目乃水此出羽事後

一 大約云孫以來 冲本九 冲入此定日云

作出云旨法事希云云通可和心法旨 於

新若不希漏大目有也目有也大炊取中飯

水此出羽事待疾

此色状

一 明六日鹿流滔浩也譜代大名存一 同話

此奏者若菊一 同縁秋話何茂嫡子大

冲美子一多也料理江下一 後妙小袖麻上下

着用以付也 城多云云云云五人當者三人

之外次云清云出六人云云云勤云云後妙小袖

麻上下差用了有云云

一出羽事度明日例別也也 城云云云

一 四日此料理席上云云者云云外七年後云云

一 大約云孫以來 冲本九 冲入此定日云

作出云旨法事希云云通可和心法旨於新若

希漏大目有也目有也大炊取及云作 後云

出羽事度法有云云右有也定日云後出羽事度

桐洞公知朝于廿八日出礼之有冬之未抱七日  
廿二日 御本九日公為 入公出定日  
之旨公作後以

世書付

井家公朝公補及世渡

世目付也

來此廿六日於平堂親奠之付也先公此書書卷  
乘十三日可之公差出以因又世目付也公例可也  
其越公許之系以公各茶書付之公差出以

二月六日

水出羽吉及世渡

世目付也

世中目付

市江及化

右小當語字高之及及相勤也概了公中渡也元  
小善語字可之渡也

六日

一 左月廿九日松堀御 御成之也

御卷之也料取之付也之家方之底流  
御諾也譜代大名居之付也奏者書葉之同  
縁取張右嫡子大也 城

押系我中子

右は乃石中一城 河卷之石科理  
江下自於葉之間縁秋大炊氏下波中海自也  
城一甲於 河原間 河目見早白

帝澄之間

此之家之庶流

山吹之省

溜 結

厚之間

厚之間 結

同嫡子

右於席之 河卷之石科理之下一  
也也状 今曰庶流漏落也譜代大名石之寫落也奏者

此奏者書

同嫡子

菊之間縁頼治

同嫡子

此譜代大名

同嫡子

柳系哉中書

松平間之助

若菊子同縁航法何茂父子元也 城於  
市社之間 市目見於席、 市卷、等  
也料理、

一 今日吹上、山屋近八時、  
一 迫、新也若大也若大的 上覽、舟右也用  
共市取扱、以依、去、新、少、捕、及、之、作、渡、也

上水方乃方各定也  
也武調、并、鍋、書、調

寄場取扱

右於新若所希酒彼并、及、以、渡、扱、持、持、及、  
仍座

令 四 席

字 右 清 門

也武若也修彼取扱

右於同席扱持、及、之、作、渡、也

金 四 席

也日記、了、医学館取扱  
至、是、学、問、吟、味、取扱

令 口 席  
字 右 清 門

右於同席出羽、及、之、作、渡、也

閑一所調

次 金 清

右於同席、去、新、少、捕、及、之、作、渡、也

北常調  
後府加若、取扱

令 口 席  
字 右 清 門

彼忌令

次 金 清  
字 右 清 門

由緒調

寄合時炎之扱

二浦長海船修之扱

指物調大同曆古之扱

寄合

比若礼

小普信

軍学皆信扱

法家供連調

田安外法没人之合

經古端之扱

字在藩門  
次 会 藩

令 口 所

字 右 藩 門

次 会 藩

与 市

次 九 藩 門

右出羽守及尾治定右衛門ヲ以テ治渡ル

武術 上儀並出見分也用取扱 中 務

右之部少輔及同人を以テ作渡ル

也書付

土井大炊頭及也渡

大目付也

今日 所卷ノ旨涉料理多下ル面ノ指

也礼明日之有也 城ノ西九ノ下也死知也

老中對馬守也也 也在裁也

右ノ執可也違也

二月六日

七日

一昨日 御着し多事料理すに而し為  
此捲迄 城於席し濁老中

大文保紙渡す  
酒井大守殿  
在邑有以事書達し  
本多大和守

右當秋大坂如書云 作付有於彼し省  
老中列府大炊取付達し

山使書  
津田元右所  
右代石野新九郎

右病氣有預之通也後 出免之旨於也  
右年款屋敷取列府同系大炊取中渡若手  
寄中侍座

但若年考支配考合相成以書付渡し  
山書院書  
本林門下總守組

令二枚  
松平若玄清  
同人組  
胡岡新七郎  
右代新屋七玄清

右老衰有預之通也書 出免小若若入

江 作舟且年寄以近每悔急相勤以舟  
山 獲養以个旨於同席列序同前大炊以  
下 渡竹座同前

青蓮院山門院使云

浪十枚  
附後二  
寺書院

大谷宮内以

山門惣代

石 勤 院

日光山惣代

南 照 院

久能山

德 音 院

全寺枚  
附後三

同

二只風來寺

松 高 院

全寺枚  
附後二

右 山 殿 三付以个旨於柳一皆大炊以中渡

鞍馬山

妙 壽 院

浪十枚  
附後二

右 同 殿 三付以个旨於松一間松年右系花

中渡

世 色 状

一 今日

大納言 御本丸に召召 入以

一 昨日 御養、多涉料理、下以、向、為

涉礼堂 成於席也老中出逢

一 来十五日

公方概也 涉昭也進也出涉法也旨大給毫

及社作渡也收西九上下来

八日

一 今朝上野

後明院概 涉冥流也涉 涉名代也

下野也系涉也目舟也使番也程 牧

由右邊門也徒臥石河惣右邊 勉在

五出相勤仕

涉所間

大也若臥

淺野中務少輔

渡府也城代

四度甲斐也

右於 涉茶也 作舟也

右邊管殿勤定也 町奉行吟味物漏没

平云次所也涉改

承也 涉目見以上

涉沃也寺所

右云 作舟旨於也右筆部屋級頼大炊臥

中渡

小菅信經

西口藤玄經

伏屋口前九郎

也勤定吟味官改役並出役



九日

右江 作舟有於遊躑問人飲既中渡

也包州之

也同舟

石谷周防也

右於新若不茶溜水野出羽中渡

渡也用屋交  
見包江作舟

奧醫師並

渡江長約

右於桑相海

出程相勸以外  
二十人技巧以下

也包州

今日八半時也也候搖而吹上包江也 城丈下

二九包江也 城丈下二九包江也 城二九

涉先七次九渡門包相越也

一 明日初渡新有包也供者之方麻上茶用  
可有包也

一 來廿七日

御臺極渡也包江也 城也也沙法相止也

一 次包清也船手兼役也 作舟也用多包也

渡也用屋浦見也 忠兒之舟出羽中渡  
也作渡也

十日

候留 御名代  
大約云極 御名代兼

言家

中條河内也

今川丹後守

同

六角主殿

代

織田主斗

右 汝有台於芝蔭間先守列於大炊

中後

但對子可列度不上京中分各共候

以養者若

寺社奉行兼役

服坂守將大浦

居屋敷類院有朝鮮人來聘也用

涉免也了成以迄在室子來聘時亦以

作出以上之書及下勅勅以作事入用亦免

了亦免也列所 思石亦以合而

洋指之 作付以返納 候也出勅定事

了也候也

右於同席列於同部大炊隊修達

大出者

言末之水正組

淺井瑞三席

西九比細戶

右 汝有台於激端為列度同部大炊

平波若年寺中西元共修所  
但對馬寺上系有列夜等

小菅信子吟味後

飯訪歌大次郎

水野出羽寺中波  
一月次、梅秋多、林大學既勤、

伊豆寺松村緩河寺出席

山包州

一 明日或日下野寺及山出夜寺  
一 今日九寺時上吹上西元山屋奠メ出夜寺

十一日

一 殿中相話後會

山包州

一 今日所字右邊、明日於、河城來聘山用分會

有、山

十二日

一 今朝詣上寺

惺信院極

河原茶上為

河原代牧野

後希子系洋山、同日及若山、雀曲、瀧市太支  
山院、山新之、所組、出、勤、仕、

河原同

西九四目付

後部久右邊

此使若

初席於右邊

右於

門前

作分

此從同付組取

八本屋改七

浪十枚

右先裏付預之通改改

此先小管注入

作分且年分以近江海急和勤以舟步履矣

以下命於遊喝同若年分中出府水野

出羽寺中渡

此初奉引

小笠原和泉寺

右於新若不和滿飯茶寺中渡

此作車寺引

有田播磨寺

於燈檣山門

此同付

石谷周防寺

右於同席飯茶寺中渡堀田抄法寺坊所

此包州

一 以十三日紅葉山

御文

公方極

大約之極矣

御宗端出法探

一 半時之江 作出  
 一 明日山王 亦在代言并花彈之及  
 作付  
 一 大綱云極 亦在代酒并若枝之及  
 作付  
 一 昨日紅葉山 亦系論之評定不立之及  
 一 渡河之及明物之付世也 成之  
 一 明日列之及之付 成之  
 一 出羽之及版錄之及之付 遂河近所用者  
 一 渡河之及世勒之及之付

此書付

杜村渡河之及世液

此目付

言家

六角裁茶也  
 大沢下能也  
 織田主牛隊  
 今川丹後也  
 亦系論之節  
 右痛而有之付紅葉山  
 涉太刀之及世給仕相勤之砌將衣下是家  
 用之葉

右同制

山目村

明十二日

公方極

大納言極

還許以後右邊督

子

許官<sup>上</sup>系<sup>上</sup>論<sup>上</sup>諸事<sup>上</sup>正月十七日

御系論之通可<sup>上</sup>心<sup>上</sup>以<sup>上</sup>

右<sup>上</sup>通<sup>上</sup>言<sup>上</sup>家<sup>上</sup>先<sup>上</sup>之<sup>上</sup>向<sup>上</sup>之<sup>上</sup>文<sup>上</sup>達<sup>上</sup>是<sup>上</sup>以<sup>上</sup>

二月十二日

右同封

山目村

以朝紅葉山

許官

神酒沙色款

許<sup>上</sup>之<sup>上</sup>山<sup>上</sup>院<sup>上</sup>目<sup>上</sup>村<sup>上</sup>人<sup>上</sup>目<sup>上</sup>村<sup>上</sup>示<sup>上</sup>例<sup>上</sup>之<sup>上</sup>通<sup>上</sup>可<sup>上</sup>以<sup>上</sup>

若<sup>上</sup>如<sup>上</sup>以<sup>上</sup>

二月十二日

十三日

一 今朝山王日

許名代<sup>上</sup>言<sup>上</sup>井<sup>上</sup>院<sup>上</sup>強<sup>上</sup>之<sup>上</sup>系<sup>上</sup>洋<sup>上</sup>

山<sup>上</sup>太<sup>上</sup>日<sup>上</sup>是<sup>上</sup>腰<sup>上</sup>許<sup>上</sup>馬<sup>上</sup>代<sup>上</sup>令<sup>上</sup>在<sup>上</sup>校<sup>上</sup>山<sup>上</sup>色<sup>上</sup>納<sup>上</sup>山<sup>上</sup>目<sup>上</sup>村<sup>上</sup>

山<sup>上</sup>使<sup>上</sup>者<sup>上</sup>山<sup>上</sup>庭<sup>上</sup>井<sup>上</sup>上<sup>上</sup>仲<sup>上</sup>山<sup>上</sup>院<sup>上</sup>以<sup>上</sup>小<sup>上</sup>山<sup>上</sup>新<sup>上</sup>之<sup>上</sup>所<sup>上</sup>組<sup>上</sup>去<sup>上</sup>

至<sup>上</sup>出<sup>上</sup>相<sup>上</sup>勤<sup>上</sup>仕<sup>上</sup>

但<sup>上</sup>山<sup>上</sup>後<sup>上</sup>中<sup>上</sup>有<sup>上</sup>定<sup>上</sup>門<sup>上</sup>及<sup>上</sup>今<sup>上</sup>日<sup>上</sup>

許府回

浮勢 許名代

大納言極 許名代系

言家

中條河内

令<sup>上</sup>振<sup>上</sup>板<sup>上</sup>  
附<sup>上</sup>後<sup>上</sup>二<sup>上</sup>枚<sup>上</sup>  
羽<sup>上</sup>減<sup>上</sup>

日光 御宮 御名代  
大納言 御名代系  
言家

六角主殿殿

右 枕山帳 御目見

但洋頗物之於羽目等大炊殿出座殿裁之

御後中三付延引及今日

一 今殿中林紅系山 御言上 御齋洋已上刻

公方極 大納言極 御齋洋已上刻

還許 水戸宰相殿使者

茶本程九邊

尾張宰相殿使者

治本嘉十郎

紀伊中納言殿下

後部市前右邊

石 還許以後於同出機廻之頁出於

斷端間渴大炊殿

一 右同以二付大子西九大子出門前出

御言上 城於席、榻内及豊茶等

一 右同以二付内接回出山門若若松平右邊持燈

也 城於新若若茶酒渴大炊殿

但山卷者若二付渴如右

一

山包出

一 今辰中林紅葉山 御宮

公方極 大綱云極 御祭指已上列

一 還御之極 御名代本以大和書度

一 明日重堂

一 明日重堂日就伎物有之云右邊

一 實斗月長橋 箱用之有之

出書付

極付渡河及山渡

山月付

於聖堂釋奠三月勤番

作言門並表門 朽木之所九邊

井上九之史

十日

一 今朝重堂日乃 御名代奉御大和書

一 祭神山右日一欄市馬代令奉御山包出

一 山月付御神字右邊 山邊大和日若極

一 組古出相勤仕

大坂出鉄炮奉行

坂東鐵九邊

山包奉行

楊本忠九邊



永之 冲目見以之云 作付

小普信組

伏及修理支配世話取扱

同人支配組改  
次田兼次郎改

淡江新之助

也奉奉行

箱館奉行支配調役

友本徳三郎

獨不忠大徳改

是近之也是言于所之下

也勅定組改勸方

本城貞右衛門

右之通云 作付有於山右等部屋縁取  
老中列座大炊次中改

氏於江殿勅定奉行

中根長十郎改

右云 作付有於同席大炊改了後

小普信組

伏及修理支配

村山伯元

也若外科

右云 作付有於同席大炊改了後若  
兼手家申侍府

也廻状

一 州十五日月次之也礼云云

一 明日西九日云云 成之也供搦本付云云

作出云

一 明日於聖堂祝奠云云 令口席明乾

六時正或下江相勤以左廢斗目本務着用  
不有

- 出羽多反明羽六半時出也 誠
- 以日也依着後廢斗目麻下
- 周防也也管信也用中辺左麻將用  
中務取扱以紙出羽多反 一作時

出書付

水村出羽多反出液

出同付

明十五日例月一少礼多一其後之也相觸  
左西九出月付也可有通達

二月十四日

右同判

出本九 出同付  
西九 出同付

明十五日

公方 極西九 或也水道筋西按指

出河西九出管院意 入

- 出依着後廢斗目麻上下
- 西九敵中依後右同
- 出本九敵中依後小袖麻上下

一 還御 御成道へ通  
右へ通ひ了りて御具意に

二月十四日

青山大給亮及出渡

山目有口

明十五日

公方極意に為 城に於て西九殿中詰合へ  
申於例へ席へ 御目見有へ  
以奉

二月十四日

針廻御

新吉原へ拾得道

平々清底

衣々清葉

小善法組

西江家高支配

青山根荒足言及出奉り

守山直吉

卯二十

宿時之宿

幸太郎

卯二十三

以上書讀字也改揚  
新浦に於て

以上書讀字也改  
穿内は也

以上書讀算之改子漢

新在尔江戸町寺町目

家打松女屋

友九清門將

大物  
介十九

目町

家打松女屋

山三席

卯二十一

右大物父

友九清門

目

代  
代

源次郎

卯二十一

小菅信組

西口林之高支配

中島浪花見之波出妾以

中島直左衛門

岩村新在系七十五方段

平介清店

在介清妻

七の

卯二十六

比書後軍生改  
打過下

新吉原五十間道

家主

平念譜  
卯二十八

浅草寺北中

妙善院地借  
之所念譜店

幸三所  
卯三十

新吉原角町

家之

森助  
卯七十

同不揚屋町

家之

平院  
卯三十六

同不京町式丁目

甚丸藩一店

保之助  
卯四十六

同不江戸式町目

長三所店

友作  
卯六十二

同不揚屋町  
落八店

友三席  
卯十八

同不京町式丁目  
吉吉清店

源吉方三席

助三席  
卯二十二

小菅沼

西口跡三支配

古山根尾家来

池田城三席  
卯四十

右根尾紀系子於世没定決及次九席門立合  
紀系子中候

二月十四日

十五日

一月卯之禮之終

今辰上卯西九上候  
成甲中列

還所

但大納言御平始之世流之名

一 老中兼平寄中  
御先白上候

但下村吉三重西九上候

水戸宰相殿使者

吉居瀬之清

尾張幸右殿次者

滝川橙十郎

紀伊中納言殿

水沖光孫

右書日涉秋後乃伺許機體之長出於  
瀨瀨之官調大炊隊

二種之行

河部播磨守

在京着舟乃此乳以使者差之於檢之官  
調大炊隊

一 還所以後大炊隊下狀書水際出羽守等  
大膳之免小笠原近江守西九下  
所奉九上

城所別退出

此白狀

一 今夜上別西九上狀乃成

此書付

堀田持保之度出渡

此目付

石谷周防守

常守邊堀由門由管法由用相勤以舟右也  
普法守之限之應了由技持方之下以官  
由勅定守之可也該也

十六日

浪十枚  
羽後二

同以

同以

同以

同以

下波

右

帳

舟

下

旨

於

瀨

瀨門昌博

坂昌成

星村玄碩

星村玄門

星村昌以

星村昌逸

連歌作

浪十枚

同

同

同

同

後草

日輪寺

龜戸

菅原信造

坂昌永

島家

山田誠弘

和田中務

小川町三崎稲荷神主



批筆

倭及省亦

右此連款在加山等乃出祝儀以下有於同席

大款既中渡

一 京極俊中乃不使使今日上宅 城

也白狀

一 今日

大納言極

御本九上

入山

一 樂言也方來十九日

御本九上

御入也還田

五拾八旨出 作出

十七日

一 殿中右若候云々

也白狀

一 次九瀆門中督麻持乃出用今夕八貫野

云々云々

一 追々矣也能有、右此用次九瀆門久右瀆門

取扱以極云云於少輔及云作渡云

一 彼中書及不使使今日上宅 城

十八日

小普信組

依及修理支配

宮守候之進

同

胡紫河内寺文配

花田多宮

同

牧野若使寺文配

日根地湯之市

同

岩下石見寺文配

平井熊三郎

右大水港巨船日向寺組言本之水心組に  
出入人云 作付有於菊之間縁紙巻中

列座大炊隊了後

西九表大い岩

湯上共熱気湯

西九表大い岩

右云 作付有於燒大い留若年寺中  
出度水出羽寺了後

也也云

一 今目

御本九い石

大納之楸

一 明十九日

御本九い石

樂之四方 入山供採  
日時云云 作出山及節西北出廣敷云云

同山裏山門甚池山門二九洞山門夕見坂  
通山形 入山

山書行

植村發行及山後

山目付

玉張者

山崎長之助

右奇場下段山為分出段山平段山老寄瑞幸山  
乙山後山

十九日

小菅信組支配

久貝忠九清

右代岩本石見寺

右病氣舟願之通山段

御免之旨於

山右筆款陸縁款老守列段大炊段中後

但若年奇支配奇合右成書行後之

山使書

進 桑右席

火車場見色原草

初麻壁傳右邊代

右山 作付旨於同席水野出羽寺中後

甚宕山威延院使僧

付彼寺 東書添

良策

同 大菅院使僧

同 良的

良的

右山帳二分以下命於捨之間大之保安藝也  
了渡

上段小室京政一助

松平越中守

右養母死去三月乃 御死也也

也也也

一 紫宮也方今日 御本元也乃 入也

一 令口所由自於 御城來聘考合有也

女日

一 今胡上野

乘臺院板

御買茶

御廟所也乃

御名代白次甲斐了參拜也目有初御世傳右邊

也花氏阿部勤丸邊御代死出右勤仕

一 京極坂中守不使守各也 城

也也也

一 明日京善也 御内書相渡也右也

大炊氏及倒刺也也 城也也

一 明日京也能多也右也守各部少情度也朝

六本附也也 城也也

一 次在邊門之右邊門明日奧也能也用有也

一 值中書度不使守今日也登 城也也

見部也也也

廿一日

一 畢暮、乃出後後、曰、朕時後、執之、而、  
御、書、之、或、下、以、之、家、子、進、門、太、太、殿、始、  
玉、指、大、名、也、連、枝、子、外、之、而、之、友、不、願、之、松、平、  
榮、翁、使、者、使、傳、於、遊、獨、寫、柳、之、間、大、飲、以、  
相、渡、海、願、物、之、後、了、渡、是、物、二、完、之、下、

但

大、知、之、極、也、同、以、獻、上、有、對、馬、也、之、書、  
可、在、渡、以、外、上、京、之、有、進、白、也、渡、不、

町、幸、以、吟、味、物、調、設、  
此、渡、本、大、部、也、

以、幼、定、  
詳、定、不、留、設、

久、次、英、檢、之、清、

右、之、 作、有、旨、於、遊、獨、寫、大、飲、以、了、渡、

小、室、亦、若、換、也、大、飯、也、

也、小、收、但、若、以、

本、多、同、格、也、

或、以、有、為、有、進、也、  
也、給、仁、行、矣、

右、之、 作、有、旨、於、格、按、間、水、神、也、羽、也、了、渡、

一 於、矣、也、能、有、之、

一 值、中、也、不、快、收、今、日、也、登、 城、

也、也、狀、

一 今日

大、約、之、極、 御、本、九、也、之、乃、 入、也、

一 明、廿、二、日、不、時、也、也、禮、有、也、

廿二日

一出羽書及以於上本付也也 城之也  
一令以所字右邊の以日於 也城來得也用  
家之也  
一彼付書及不杖收七日也也 城之也

今日

大納言極 御本九上云為 入

大也若取  
後中務少輔

出書院若取

依此肥前守

出猶如勤の付  
三百石也加増也

右邊の給殿家也

依野豊前守

出使若

表坂三右衛門

右於 御茶也 作付

安友長門守

右對馬守上京中守 御目見

一今已上別

公方極 大納言極也書院

出所不付也礼有

出帳

松平主殿取

是物也  
長崎表了儀也 作出

浪指及  
卷物云

同形

同

同

玉回甲斐書

大村上総介

此順

本年代

松平右近將監  
板倉伊豫守  
石川通江守  
阿部遠江守  
大久保出雲守

松平中務少輔  
戸田大隅守  
福永播磨守  
有馬俊俊守  
井上内膳正

初之御目見

彈正大弼痛子

上杉泰平次

將御目見之記

上杉彈正大弼

此太刀  
全馬代  
卷物云

綿寸把

似太刀  
浪島代  
巻物二

同以

巻物三

同二

箱青

初白 冲目見

松平玄庫

同

倭像与猫子

岩城宗女

妹婿烟山礼

松平之殿氏

婿烟山礼

因友近江守

以宿次山禮  
伴願山礼

松平加賀守使者

中村九念清

冲膳山礼

二條左若山礼

大田若山

巨勢日向守

与木之水正

同

与組 氏

山礼

箱銀奉山

户川筑紫守

冲通山礼吹间

入御山礼

令十枚  
羽後二

浪十枚  
羽後二宛

令五枚  
羽後二  
羽後宛



浪十枚宛  
同

二條在若山帳

五組大山岩  
同 輝 氏

右平向

入衝

黒田甲斐守

其方儀本家松平官公清幼年二付  
石代北節也帳下以長崎表也若而  
去之五年一通相心官公清家来入会  
十付の板也 作出  
石於山白書院縁萩老中列府大炊队  
傳達し書付渡

一 京極坂中書取付空也 成

今日

山白出

大納言極

冲本丸

入

一 今已上列

公方極

大納言極也表

出冲下町也礼

有

一 明女三日

祭之四方西北也

入山出供持八半何

江 作出山道筋山廣安山門下  
汐見坂二北  
細山町蓮池山門西北也  
裏山門山出切也山門

廿三日

一通  
 一 返中  
 一 令口  
 一 明日  
 大納言  
 此後  
 作此  
 渡府  
 儀中

右渡府  
 作此  
 大目付  
 井上

右渡府  
 此後  
 石門



令二枚

同五枚

同

同二枚

同

浪十枚

世勅定組取

関川庄右邊

世勅定

洋定不富没

上村八右衛門

成瀬久右衛門

同賜不送

山田大右

上野権四

支配勅定見習

戸田政次郎

右同以... 旨於... 右等... 縁... 取... 係... 等...

浪五枚

世取

支配勅定出沒

松成令一席

右同以... 旨於... 燒火... 間... 据... 回... 抄... 等...

小菅信組

逸見九右衛門

平井五右衛門

同  
世取... 助支配... 世取... 取...

右於... 踴... 旨... 大... 吹... 氏... 中... 渡...

水戸軍周旋使者

羽吉本丸渡り

尾張軍に敵使者

冷木嘉十郎

紀伊中納言殿使者

小出三郎右衛門

右雪原の舟が同船機廻り流し出於瀨崎宮嶋  
大炊氏

出廻状

入

一 来高由字今日西九占  
一 明彦五日演由度 市成出沙汰

一 明日日貴 市名代由 市目見

一 夫炊取及渡河字及明朔六半時由宅 城

市名代由 右出打跡由退由支下例并

由登 城

一 出羽字及後様舟明朔 市名代由

右出相跡由返渡河字及由用者由心以成

由書舟

右并大炊取及由渡

由目舟

由使者

出火之節防

板倉伊豫守代

接田組

尾田豊茶守

存通云 作村公房 勤方之誠家末上云云

中合云

女口口

一今胡上野

孝恭院極

伊豆系

伊廟所云

伊名代松平伊豆守番洋此目舟尾門  
子市也流臥山下伊勢守組子孫出  
相勤仕云

伊庭間

日光 伊宮 伊名代

大細公極 伊名代系

与家

六角主殿取

京都 伊使

大細公極 伊使系

同

戸田七依守

右統攝府

伊目貞

大出番取

依野肥茶守

右組中少門殿旨於帝盥之官老中  
列府大炊師中殿

徳川吉成殿使者

稻葉玄左衛門

右去九月

俊明院極出法事之長能保殿太真殿  
所番真之長上之身年書於御燭之書  
下壯古中殿

但能保殿使者病氣之有去其殿使者兼中殿

也中殿

一 昨日演 即成出沙法打止人

廿五日

松平加賀守使者

中村北之守

是物二

右年書於抄之書大炊師中殿御燭  
候中殿

一 下壯古中殿有各也 誠

也中殿

一 下野書及不使身今日出也 堪守之元  
見奔出以之也

廿六日

一 今朝上野

至心院極 御買前 御願不仕  
 御名代牧野彼翁系洋一也目有彼翁  
 之右侍也院院長改血陰九席也其在出  
 相勤仕  
 一 松村彼河与今明妾彼男子出生産福有  
 之無登 城  
 一 彼河与及高彼男子出生産福 付今日  
 也也 城之有之尤相勤仕紙也彼也  
 之向也 市与殿出用向云部少補及也此  
 之也

廿七日

附後二  
 羽織  
 右 彼府之也帳 付之下之也 席之也 付  
 御目見之也 付之也 入之也 旨於美  
 暮間老守列彼大炊取了彼  
 同 布衣之 付之  
 右 於同席大炊取了彼  
 世大工取  
 浪指之枚  
 和因源物  
 右 穿屋敷也 普請也 用見也 相勤也 付

彼府勤者組取

大橋平九郎

江下自於山右岸新屋餘積使茶中後  
一堀田抄津中後

山作事下中後

浪七枚

令田及七席

右同乃山用抄勤中後江下自於瀨濁首  
若年券中出度水神出羽中後

山枚官

浪七枚

村田茂三席

同

山范級及

多賀宮忠右衛門

勅定役

同六枚

市川子之助

右同判二符江下自於燒火之間堀田  
抄津中後

山徒同符

山范同符組隊  
八本屋改七枚

大久保元次郎

右之 作符自於瀨濁首若年券中出度  
堀田抄津中後

山使古井大炊隊

山使六角鐵茶中

初使

廣橋茶大綱

子權茶中綱

院使

平松茶中綱



御使松平侯宣旨  
英源戸田古依書

至後院山門迄

一 右列着三有文電々々  
所蒙既人款上物

得々々

玉大匠紗

花名大匠紗

廣海松系大匠紗

括梗系大匠紗

或々々

式反

式反

式反

式反

式反

玉色物

落色物

友色物

白物

紅青色天格絨

花色天格絨

新黄色天格絨

星絹山

青茶色絹山

花色絹山

四沙

式反

式反

式反

式反

式反

式反

式反

式反

式反

式拾反

右通次上之出納戸口納

内後三拾

加三拾

内入下三拾

大通納

浪石投

石搗助九遠

右通次下之長浜寺以松平仔細投

也包出

一 明日八日 初使 院使 菅後院出頭

一 出羽之及以胡五時出宅

城高

一 明日装束持桑下有

一 明日至後院出頭出加持有

也書付

水出羽之度也

也同付

秋元但馬守

服坂守務大押

松平下總守

伊達若

右公家元 伊對顔

装束下是代家用

右同以

出月分

漏  
代  
同  
子

明廿八日 初使 院使

御封額 舟車 密指衣大紋着 五半時  
登 城 集

二月廿七日

廿八日

一月 次 出禮多  
今日

大納公極 御本九上江形 入

初使 院使 舟車 後院 出門 跡

御封額 舟 漏 代 礼 言 家 礼 出 奏 者  
告 宅 城

今已上刻 御白書院

公方極 出御 御上辰 御忌夜

年次 出夜 絃

禁裏 下 江 進 出 太 司 目 録 兵 令 之 枚

御茶 上 廣 橋 茶 大 納 公 持 糸 子 符 茶 中 納 公 同 列

出 祝 絃 進 命 出 出 右 司 御 頂 戴 以 後

言 家 出 康 之 納

但黄令々 沔茶不出

一 仙洞古江進沔太刀同派 黄令二枚 沔茶不出

茶中納公持系也祝儀之旨也 沔太刀

沔取載以後言家由納戶持也

但黄令々 沔茶不出

一 中宮古江進黄令三枚 沔茶不出持系

廣瑞同列也祝儀之進旨也 言家由家

納

是志 也取載也 沔納也

右取跡也

公方取沔帳卷也 入沔

大約云極 出沔 出上辰 沔着度

年取也祝儀

一 禁裏古江進也太刀同派 黄令三枚 沔茶不出

廣瑞茶大約公持系也後茶中納之同列

沔後儀也言旨也 沔太刀 沔頂戴

以後言家由納戶持也

但黄令々 沔茶不出

一 仙洞古江進也太刀同派 黄令二枚 沔茶不出

茶中納公持系也祝儀之進旨也

也太刀 也頂戴以後言家由納戶持也

但黄令々 沔茶不出

一 中宮右近進 黄令 手授 御前白手授持系

廣橋同席 御前白手授持系 御前白手授持系

權十納言 御前白手授持系 御前白手授持系

右三司 御前白手授持系 御前白手授持系

一 公方 御前白手授持系 御前白手授持系

年改 御前白手授持系

御前白手授持系

小林大宰少貳

二條左大臣殿

河野景季人正

一條右大臣殿

雅波之內權大將

近衛山左大臣殿

赤坂若狭守

和忍院

武田宮内

右 左 人 家 在 出 太 刀 同 派 言 家 板 寄 別

引

十帖卷

右 進 物 中 負 持 出 言 家 板 寄 進 物

中 奧 引

自今一也礼

也本日目錄  
也物也

同形

同三

廣橋茶久納公  
五種茶中納公  
平松茶中納公

右臺人於於下段也礼也本日目錄言家

投高 御右了了着所大炊段涉九合

中了了退左

右也本日目錄也養者皆引

御代若茶入為也礼

聖護院也

也本日  
全言代  
編錄十卷  
御札

右於 也上段 御對顔也本日目錄言家

投露 御右了了着所也本日目錄高家

御向出所加打也執了了也後所大炊段

也本日中了了 上臺了了退左也御

也下段也 御一固 御送右了了也固

也換障子充中固也也浦居際

公方極 大約也極 之御

地下

按家方

使

者

和恩院宮

使

者

聖護院山門以家業

坊官

廟子

山岩坊法下

同

小野沢宮内以

同

難智法橋

用人

山下上總介

同

坂地新多仲

医師

上田元長

同

近習

世古帶日

友田亮人

木瀬伊藏

世継頼母

入谷右邊

廣橋茶大納言家光

廣橋造物

築山丸治

外権茶中納言家光

榎井右左衛門

山崎三條三三

同

同

同

足立日記

扇子

樂人惣代

同 韻波舟

同

御冠所

本村筑後

同

御烏帽子所

松本次作

同

御末廣所

岡村候路

右田二位使者

此書一條式是  
此夜

鈴麻兵部

右、此書持物第一通一同平伏、此書者若被  
批、此書譜代大名、外並居、御同、見、右、御、  
入、御、

但、此、右、之、白、之、御、向、板、縁、之、白、礼、下、中、之、知、  
子、天、之、舟、如、右、

此、太、刀、同、派、

至、護、院、出、門、使、去、

雜、務、法、橋、

右、年、既、之、為、此、祝、儀、之、上、於、柳、之、宮、湯、  
大、炊、取、

一、入、御、以、後、酒、儀、此、譜、代、元、明、廿、九、日、之、家、元、



也地乞也能之 作有么方也 城見物了  
有之有於席之 卷中列座大炊队侍奉之  
但酒法之松酒与大炊队之人 与侍奉之

水戸宰相殿使者

山形田之水心

尾張宰相殿使者

松本赤十郎

紀伊守綱之殿

村上保徳寺

右貴日也祇儀打同也機姫之出也  
於歌獨省謁大炊队

水戸宰相殿使者

波色作右邊

尾張宰相殿使者

石川又玄清

紀伊守綱之殿

彼部市而右邊

右也表 出御方為同席機姫之出也  
於同席謁大炊队

御使大友同席与

院 勅 使 使

御使大友同席与  
也持之荷

同戸田後書

聖護院山門記

一符是為

右 所對願書海山符記也

所使減回之計也

初使  
院使

同六角之殿下

聖護院山門記

右明本九日也此走也能也 作符也

城見物也其在也 作也

所使室賀佐儀也

水戸宰相殿

右明本九日公家礼沙池也此能也 作符也

此也 城也見物也其在也 作也

水戸宰相殿使也

山本字右邊

右同也此能見物也此能也 上使也成下也

此也礼也其在也 於 齋 獨 皆 獨 也 目 舟 遠 也

令以席

一 有山大概亮不杖符也也 城月喬小笠原

近江書勅

山本

一 今日

大納言極

御本九日

入

一 今已上別

公方極 大納言極

出御

初使 院使至王護院出御 御封紙書跡

下

一 明九日 初使 院使至王護院出御 御封紙書跡

出能

一 出羽書及明朝正午御出登 城

一 本月九日

御意極 院使出御 入御 作出

一 明後海日 御出能 御封紙書跡 御出

成小書 御出能 御出能 上境御出能

作出

一 大膳之友及不使分七白出登 城

出能 御出能 御出能 御出能 御出能

西九

出書

水出御

御出能

二月九日

出能 御出能 御出能

廿九日

今日

大納言極

御下九名公為

入公

一 勅使 院使並重護院出門此能依江

作舟也

城旦水戸宰相殿留話也禮代

大名也

管山表

出御以茶所後

見物一席上表

一 今夜中刻大廣間

公方極

大納言極

出御

御長袴

御定之

公方極

御刀

大納言極

御刀

御下候 御着座

水戸宰相殿

右に出席

御對顔下野子披衣也能

見物一也礼同入公上

一 御間一也候障子御下世同御下世一也浦居候

公方極

大納言極

御一同

御着座

聖護院出門以

廣橋茶大納言

子符茶中納言

平松茶中納言

右一同出次間表座

御對顔也能見物

少孔大炊氏云云、此其也、譜代大名共外  
龜居一同、御目見お跡、白世襖障子内、  
御能、上覽、忠席日、御着座

御簾中爰也小收勤

一 御能初水出羽吉勤

一 翁三若叟相海白沙洲、礼堂、大炊、出下、世

右、初使、既使、回至、護院、出、門、以、日

飯、見物、之、在、一、有、大、炊、氏、在、以、云

作、是、一、水、戸、殿、下、右、一、飯、下、世、吉、勤、以、云

治、遣、一

一 御能三若三、要御、廣蓋、取、海、白、御、中、入

一 初使、院使、回至、護院、出、門、跡、退、座、休、息、有、与

世、餐、座、一、席、上、相、哉

御、白、書、院

初使

院使

右、世、餐、座、七、之、二、年、家、大、出、席、及、換、抄、配、酒

二、飯、之、白、查、老、出、一、世、云、御、使、大、炊、氏、奉、寄

上、也、出、席、与、家、付、座、年、白、給、初、撤、一、茶、茶、隊

菓子、出、一、手、白、吸、物、出、一、二、飯、白、撮、一、殿、上、世

退、去

御、書、院

石山園通七〇二年奇大出席及挨拶  
宣卷出之北云 伊使下押也 年奇大出席  
言家付産年与活部撮一茶花派菓子也  
宜与吸物出之 二坊与撮之殿上皆上退左

竹下皆

水戸宰相殿

石山園通七〇二年奇大出席及挨拶  
二敏与居卷出之北云 伊使彼茶子  
年与活部撮一茶花派菓子也

柳下回

山谱代大石  
序一 同法  
同嫡子  
菊一 内縁叔法  
同嫡子

抄一 回

坊 宿  
家 司  
地 下

中一 回

山養者若

布衣以上四人  
法下法眼医师

同不原凡仕切

漏 語

蕪活之旨

惣也振来

右於席之出料理也

一 初使 院使且至後院山門以休息有之

一 出能見物之席也出座之与家全案同

一 出能了与水产殿也今朝

公方極

大納之極

御對顔也答也

出礼下控了云之上与家全案同之席上退去

一 侍也同之出後障子御控了同

一 初使 院使且至後院山門以一回

一 御對顔也答也之出礼大納云之上也答

一 出能同也之同 御目見也御高也

障子同

一 後院山門以 初使 院使退出之也

一 殿上之出近年与道之与家也云同也

一 後院山門以 初使 院使也云同

一 出之也於殿上之出板縁御家也出礼

出也之退去

一 水戸殿 出書院 若茶板縁 与渴年寄大  
出礼之謝入退出

出能組

箱 二若史

信右衛門

嵐山 親世之史 新之座

市所之信 信次席

惣次席 又六席

同核算

八右衛門

巴 七之史 万化

六之助 六之助

由右衛門

雲林院 十之史 源七席

助六席 新九席

左之右 市右衛門

友戶 八之史 茂十席

二市右衛門 小九席

小八席

祝言 庄九席 幸右衛門

信之信 文次席

控八席 又三席

言砂

連歌昆沙門

仁右衛門

鶴舞

弥太郎

尾張宰相殿使

沢井番書

紀伊中細云殿

村尾之部

右山殿

出河舟打同出機廻之員出於

柳之宮中廊下湯大炊殿

一 宮内省尾張殿紀伊殿 河城附之者以



一 涉機廻江相伺於此處不茶廊下榻大飲臥

一 下此書不使收今日公登 城

一 今日 即本九上江打 入

一 大細云極

一 七辰守別

一 公方極 大細云極大廣間 出河重後院

一 出門口 勅使 院此 訖也 能去海下

一 下此書及不使收今日公也 城云

一 明日順上 河或也定門云 作出

一 出書有

水野出羽守及出渡

四月有

明後朔日 河返答云 作出以字表向

出半付掃云向 上之江連云

二月十九日

土井大炊頭及出渡

大目有

溜 法

出藩代 礼

同 嫡子

明後朔日 河返答云 作出以字表登

誠心批之送達の事

二月廿九日

水地也羽子及水渡

山目付

王殿

山崎候

右寄揚下段内政口下子渡の勅の内並通  
由是言以下の旨之候了は了渡の在寄揚  
奉行下段候

晦日

山先子

三箇伯書

右代漣上孫九遠

右高家二付願之通也段 出免之命於也  
右筆於尾縁秋先中列新大炊段中候  
若年一宗中付存

但若年寄支配寄合取成以書付渡

新也若

略三九遠

令二枚

冷本信九遠

右高家二付願之通也若 出免小若信入  
若 作付但年寄以近之世柄急相勤以付  
出渡段以下台於同席大炊段中 渡列段

仍取同前

全二枚  
附後二

右對員下乃出用瓦載以二角以下自於  
同席後若乃中渡水豎出羽乃仍取

出徒同有

野中彩之師

全拾五

右因乃有若乃名於燒火一宮水狀出羽乃了後

即目見打格

西九表大之若

曾口而無願

學問不出後

飯田意之師

出程未勤以有儒者見習之 作何出投打言

二十人技打以下

右於歐濁間大炊隊中渡若年寄中仍取

出徒同有組隊

久之保元次席

右也員沒押太鼓沒出徒同有渡吟味沒出徒押也  
引隊有於燒火間若年寄中出產水狀出羽乃了後  
植村駿河乃產豫 出免今日也 誠

出也狀

以新日 和使 院使 御返若也 作出也

一 會部少補及以於下時也也 誠之也

一 本月西九月朔若近江守及山初花衣会清后十席  
 月若く自西九月く甲来々  
 一 明日蒙米抄条々々々々  
 一 明後二日演 所成山沙法々々  
 一 後所守及彦彦 所免々々々々城々々

水神出羽子及山後  
 山同所々

三月朔日

中山門加若

右同所

山同所々

令三友

山人同所

山人

對及山乃山月及越々々々々々

能勢市十席

文化四丁卯年二月所用若

松平候豆々 井候会部少補 所部之牙次  
 松浦越若々 小田切古依々 小笠原和泉々  
 水野若被々 志山令口席 所及次九席

朔日

一 今日

大細云振 所本九月及乃 入  
 一 初使 院使 所返若々 作出山月滿法  
 一 今已上別所白書院  
 公方振 出所山上候 所着座

初使

廣揚茶大約之  
白粒茶中約之

右有人家出產

御目見言家技所出

一 廣揚茶種之

禁裏了了年氏之

御目見言家技所出

御目見言

大約之種右出產後成之

年氏之出後成之進出返事

大約言種右出產後成之進出返事

御目見言

院使

平松茶中約之

右出產 御目見言家技所出

御目見言

一 平松 御目見言

年氏之出後成之進出返事

御目見言

大約之種右出產後成之進出返事

御目見言

公方種御目見言

大約之種右出產後成之進出返事

一 大約之種 出產後成之進出返事

初使

廣揚茶大納言

右行茶中納言

右有人家出座

御目見言家被座出下座

御右方着座

一 廣揚茶

御茶名出座

右

幣裏年取御茶被座進

御進言

御會

中宮

右出被座進

御進言

御會

御會退去

院使

平松茶中納言

右出座

御目見言家被座出下座

御右方着座

一 平松

御茶名出座

右

仙洞

御茶名出座被座進

御進言

御會退去

右出座

一 公方御

出御

御一回

御着被座

老中

御茶名出座

右

初使

院使為座

御出座

御出座

御次同座中列座

御被座御座

御進言且又御座物

御有御座

御進言御座物

御有御座

言家被座老中

御茶名出座

色白

廣揚茶大納言

白檀茶中納言

平松茶中納言

右一同出席出帳且洋願物（此礼候重書

言々退去取海白沙間（此候障子色中

用（此發后深

公方振（大納言振 立所此色也舊代

大各之介並居 所目見年白

入所

一 右年白方願茶（此書付於大廊下休息所

廣揚茶符（色中列座候重書）

浪或百枚

綿百把

大納言振（浪百枚）

浪百枚

廣揚茶大納言

右同列

白符茶中納言

浪百枚

綿百把

大納言振（浪百枚）

平松茶中納言

右於沙白書院清下候取裁（色中出席

但對馬之上京村列座等

浪拾枚  
附後貳

同貳

同貳

同貳

同貳  
朱書跡

曾國關白殿使者

小林太宰少貳

二條大長殿使者

河野集人少

一條右大臣殿使者

難波宮内權大納

近衛内大臣殿使者

赤友若校書

智恩院宮使者

武田宮内少

廣橋茶大納之家老

淡路監物

五條茶中納之家老

福井右左衛

是立内記

玄田二位使者

源麻玄部

樂人惣代

是瀨波介

市冠師

木村筑後

同貳  
同貳

同貳  
同貳

附後二

浪拾枚

浪七枚



同

山鳥帽子所

杉本英化

山末廣所

尾本清治

右山帳二舟下自於柳之間仔細了了後

同

水戸宰相殿使者

菅沃子八郎

尾浪宰相殿使者

鈴木赤十郎

紀伊中細公殿

村松綿右衛門

右當日涉說候乃同涉機嫌上表出於御湯所  
御仔細了了

水戸宰相殿使者

羽吉半左衛門

尾浪宰相殿使者

湯本浪江

紀伊中細公殿

村是玄親

右山帳出所乃同山帳候上表出於同席御仔細了了

日光山門以使者

常 照 院

二後令前

右之已了乃尚祝儀之差至於燒火了告獨  
候更了

一後  
紀候中納之殿  
水戸宰相殿  
尾張宰相殿

右因以了身  
御城附し者を以て之於  
燒火間調候更了

但水戸殿二省略中有以右  
町奉行  
指 与左衛門

右在奉町中右了対以出用向出相了了

取扱自分二沙在公卿下之小付出應表英茶台  
於燒火間始由抄律了了後

御使看山下野了  
英海六角紙茶了  
聖護院出門迄

浪石百枚  
錦石百把  
大納金御了  
浪石百枚  
錦石百把

右為始二出服之  
作出之志了  
御使兼勤了  
聖護院出門迄  
坊官

浪指取  
岩坊法印

同

同

小野氏宮内

同

同

雜務法橋

同

用人

山本上総兵

同

醫師

伴勢地多侍

附波口

迎習

上田元長

同

世古常刀

同

同

友田元人

同

同

木願伴成

同

同

世継者如

同

同

入名右近

右出服之有下

附波口松次大造

附波十

聖護院山門

同

同同人

廣橋前大納言

同

同同人

右将兼中納言

同

同同人

平松前中納言

右出帳香波

同七

御臺帳七卷

御使六角越前守

聖蹟院山門

統子拾卷

就取内六卷

大納言十卷

文倫子十卷

同細川兼光

山同人

御臺帳十卷

右出退留中乃 出乃

出帳

今日

大納言帳

御本元乃

入

今日已上列出帳

公方帳

大納言帳

出御

初使

院使

御返言乃

明日候出帳乃

或出候乃

出帳

一 渡河至反明船七半时出也 城高也  
 一 明城西搭橋下江舟 城也  
 一 明城西搭橋下江舟 城也  
 一 搭津寺及寺也  
 一 明曉出 門明七时也  
 一 當日出出下野寺及寺也  
 一 當月中河寺新出沒完寺外見是次在邊  
 一 之心也  
 一 令口所定右邊明日於 河城來聘也用  
 一 寄合有也  
 一 當月十日是若町沙菜園上出寺殿也

一 河之勢舟右所用之右邊反搭也  
 一 此作渡也  
 一 明二日渡出也  
 一 此作出也  
 一 此書付

植村渡河寺及出渡

此月舟也

三月二日

一 渡出也  
一 河成

一 此依搭六时

植村渡河寺及出渡

出日付

二月二日

候沙庭上

河成府

大子出日

舟上六支

出人六

坂田橋津子度出候

出日付

何年寄

信子大渡門

石向後之儀夕月次沙庭礼云出日奉

二日

一 今日候出候云云云云 成不天乳相付今晚

出定門云 作出

木下辰五郎

浪馬代  
卷物式

右系府之出礼病乳付以使者云上於檢同  
湯水野云云云

一 秀山大活毫不使使今日出 成

出包状

一 明日如例年出礼有云云

一 玄部少辨及明胡云付中云 城云云

一 大活亮及不使使云云云 出登 城云云

西北山下

山書付

井坪云於少浦及山後

山目付

平護院山門以東

山

御靈屋

心觀院

寺

寺

二

東

山

門

中堂

本坊角

大猷院

巖有院

後明院

三天門

常憲院

有德院

孝恭院

二天門

心觀院

寺

御靈屋

山門

堀田相模守

大猷院椽  
巖有院椽  
後明院椽  
二天门  
上緑越

戸田古少  
大友同嚙了  
六角之殿  
松平在京亮

増上寺

裏門 石橋

山門 表門

文眼院椽

二天门

戸田宗女正

有章院椽

信信院椽

二天门

織田主計氏

大沃右京大夫

大久保安藝守

右ノ通公方之丞治其意ハ在東殿山崎ニシテ  
此目付ノ人宛テ其相越ハ古社事以可  
取合ハ此院取テ相越ニ及ム

三月二日



丹徒縣分捕及出渡

四同身古

東廡山

黑門

惣門

中堂殿

本坊角

大猷院楹

叢有院楹

俊明院楹

常憲院楹

有德院楹

孝恭院楹

心觀院楹

沙吳屋敷出門丸

二天门

二天门

給人  
給人  
給人  
給人  
給人  
給人  
給人  
給人

給人  
給人  
給人  
給人  
給人  
給人  
給人  
給人

給人  
給人  
給人  
給人  
給人  
給人  
給人  
給人

給人  
給人  
給人  
給人  
給人  
給人  
給人  
給人

給人  
給人  
給人  
給人  
給人  
給人  
給人  
給人

同

給人  
給人  
給人  
給人  
給人  
給人  
給人  
給人

山装束不茶 惣門

定 院 給  
人 士 人  
八 人 人

大猷院 楹  
巖有院 楹  
復明院 楹

二天门 楹 絳 絳

増上寺

定 院 給  
人 士 人  
八 人 人

裏門

石橋

定 院 給  
人 士 人  
八 人 人

山門

定 院 給  
人 士 人  
八 人 人

表門

定 院 給  
人 士 人  
八 人 人

文昭院 楹 二天门

定 院 給  
人 士 人  
八 人 人

有章院楹 二天门 同  
惇信院楹  
右通人教  
左读

三月

井仔乞部少相及世波

四月廿日

三月二日

街城中初加卷

振堂山门

既分言水又玄塔

村三十三席组

既助德水小塔

多賀三右邊組

水野小十席

二日

一日

大納玄楹

街本九上

入

今已上刻也白書院

大納玄楹

出街水二殿

尾張殿留諾松平藏摩子也例年街礼

相海与街次间言家諾礼也養者若菊台

縁秋諾右父子大法者既法役人一統街禮

過日大度間 渡河國持方出運枝方不日不  
以之、面、且了石、望、文、哲、宗、合、表、言、家、護、院  
檢、備、心、也、礼、也、海、也、次、写、諸、物、以、諸、及、人、考、合  
之、外、也、信、也、面、一、同、也、礼、也、平、也、入、河

紀伊中納言殿使者

水野元孫

右、白、沙、夜、候、為、河、也、機、廻、也、次、出、御、漏、也、  
下、也、了、禱、候、更、也、

松平能登守使者

山内新之清

右、大、坂、沙、城、入、也、跡、也、有、差、也、了、於

後、同、得、候、更、也、

也、白、狀

一、今日

大、納、之、極

御、本、九、口、也、為

入、也

一、今、已、上、拜

公、方、極

大、納、之、極、也、表、也

出、御、也、例、年

沙、礼、也、海、中、也

一、明日、聖、護、院、也、門、也、上、野

御、宮、并

御、買、屋

心、觀、院、極

沙、買、茶、場、上、寺

沙、買、屋、也

象、指、有、也、也

四日

一 聖護院沙門海明胡五尉出門上野系詣  
 夫古増上寺系詣し答ふ  
 一 明日は何し也依指し吹上上石乃 成大的  
 上賢云拵有江 作出右舟出羽子及石平尉  
 也也 成大的  
 一 次云清明白大的 上賢世用有し吹上上  
 江右載也

也廻状

一 今日は時し也依指し吹上上石乃

成大的 上賢云依夫し西九石乃

成大的

一 来儿八日上野

蓮光院棟十七回 沙忘舟 街名代

若年号礼出勤

大納言棟 沙名代也有し旨云部少補度

也作渡也

五日

松平依渡也  
杖月山城也

右今胡公家礼後駕舟舟也届也

城於帝濫間竭老中

小普治組

八木十三郎支配

源三清實子惣領

竹田徳茂

同

近友中助支配

伊藏實子惣領

小長谷候八郎

同

松比奈河内支配

九八郎養子

飯卯助

大山若  
田沼玄蕃孫組

同

戸田大學支配

金子所養子

松越全次郎

同

久貝忠大郎支配之節

若く惣領

山見民之助

名代近友忠馬

山書院若

石河元波支配

孫三郎實子惣領

江坂孫之丞

西丸中佐組  
松平長門守組

小收組  
仙石大和子組

西九出書院若

产田和泉子組

太市右衛門実子惣順

細井年人

同

吉本保勝子組

本三郎實子惣順

坪内専純

小菅法組

久貝忠大造文配一節

浅倉清實子惣順

伏橋大造

同

西江林宮文配

岩次郎實子

猪俣映之助

右家督江相造以下並有於策之間在中  
列序仔細了了波若年分中付社

小菅法組

八木十之郎組

勇之丞實子

永倉浪平

同

久貝忠大造(組)一節

八市右衛門實子

石山分左郎

四教寺庭坊之組次  
久傳寶子知願

波田傳榮

四教寺庭坊之  
右同以之旨於遊喝方仔臣了了後竹新  
同系

山色狀

一 令口所於宅明日由猪洞奇合有之字右邊  
次乞清之右紙也

六日

全武枚  
附後式

箱館寺以支配吟味役

高橋三平

右山脈之舟之下旨於遊喝方仔臣了了後

山使書

大車場見色了葉帶  
表坂三古更代

神尾市丸邊

右之 仰舟旨於山右岸部屋解板并仔  
会部少補中後

山色狀

一 今日九時了吹上西九十里矣又紙下也  
一 令口所字右邊 明日并上次濃字宅也日記  
奇合上之右紙也

山書付

并保会部少補及出後



四月廿日

候出遊也掃除者

村山文次郎

右病家之付何歳支配之役、此以台内之志候  
涉取奉行之談候

七日

一今日

大納言極大廣間也駕籠臺下 御本丸  
入

言野村人方

最勝院

午後二

右也帳之付、今日於控之者所部之斗取  
丁候

也白状

一今日大廣間涉駕籠臺下

大納言極 御本丸也 入道合へ向へ

於席へ 御目見有へ

一明後九日木付召へ也候様へ

御屋極候也候様へ 入有へ 御也

一明日候様 御名代均 御目見へ申へ

一候更書及言部御及明後六日也

城 御名代均 召出御候也退出申へ

例非山也 峰云云  
一 淺根云云 山王古山宮系 舟在涉用  
次在馬 中務云云 後於新若不希 酒  
云部少辨及江作渡云  
一 出羽云及山口在是云通

明八日

蓮光院極十七回 涉忌山法事 舟

涉谷代出羽云相勤

大綱云極 涉谷代云云 相勤云事

三月七日

山書舟

水野出羽云及山渡

明八日

蓮光院極十七回

涉忌山法事

舟

涉谷代出羽云相勤

大綱云極

涉谷代云云 相勤云事

三月七日

極村渡江云及山渡

山自舟云

明後九日 渡出卷云

涉忌極云及山渡 涉入云事

三月七日

八日

今胡上野

後明院極

御吳茶古好

御名代古井

大炊隊系伴出目付里川寺市出流既石河

惣右衛門組大孤出右勤仕

一 出同新

蓮光院極十七回出忌二分

沙吳茶

沙廓不古好

沙名代水野

出羽守系伴出目付後殿之右邊出流既藤田

次郎口市組大孤出相勤仕沙香真白根可枚

沙後

御座間

仔細 御名代

大細極 御名代茶

言家

中條行内言

右内府言

御目見

西九書院若殿

伏侍紀若言

西九書院若殿

言木仔細言

西九書院若殿

本多同端言

西九書院若殿

言木仔細言

西九書院若殿

本多同端言

西九書院若殿

澁川安藝言



右赤糸府舟之志

紀伊中細之殿使者

小出之舟右邊

右赤糸府舟 上使之城下使

大綱之極後 上使之舟下舟舟先之舟出於

蹴躑旨竭四目舟後部之右邊

出白狀

一 今夜上別廣也

一 舟船極之舟 入

一 今日日時中供極之舟

大綱之極吹上之舟 成以舟西北舟舟舟

一 明日月舟之清秋之舟

十日

編纂後錄

右赤糸府院也門以之胡後駕舟舟也

城於帝燈間竭充中

出書院書

言不候勢

出赤糸府

瀧川安藝

右細中門渡之舟於同席充中列

候更舟了渡若舟舟舟舟

一月 欠 後 秩 林 大 学 欠 勤 之

大 欠 欠 塔 田 荷 律 寺 出 席

山 上 状

一 明 日 式 日 十 八 欠 欠 及 出 勤 欠 勤 欠 勤

山 上 状

井 原 云 部 少 輔 及 出 席

山 上 状

東 七 日 山 王 日 候 姫 子 柳 河 宮 系

西 九 日 廣 浦 日 湯 之 寺 七 拾 八 日

作 出 八 日 七 日 主 意 向 一 下 七 候 欠

三 月

水 野 出 羽 及 出 席

山 上 状

長 沼 馬 助 洋 廣 屋 敷 欠 勤 欠 勤

山 上 状 欠 勤 欠 勤 欠 勤

西 九 日 湯 寺 日

式 百 六 坪

右 坂 改 次 序 日

右 同 而 欠 勤

山 上 状

式 百 六 坪

小 野 侍 在 處 日

右 坂 改 次 序 湯 廣 屋 敷 欠 勤 欠 勤

山 上 状 欠 勤 欠 勤 欠 勤

支 配 勘 定

小 野 侍 大 馬 助 湯 廣 屋 敷 欠 勤

山 上 状 欠 勤

長 沼 馬 助 日

右領之通尾浦お對啓  
作付の由

井澤之部少輔及出渡

此目付也

後部之右邊  
初麻野傳右邊

明十一日於評定所日辰出物云綱了之次以  
物云綱了之次以  
文也能家而之於評定所不取合之云綱了

三月十日

十一日

御座間

安後對馬

右京部

枕為府

御目見

茶字清十五  
于綱了家

此目付也

一 明後十三日吹上之目付  
或夫より民部に殿

神尾尾浦  
御之部より出渡也

一 令口所字右邊  
御城來聘出用

分合者

一 對馬及京部  
御目見也蒙

上意  
此吹上者  
右邊  
御之部  
御之部

此目付也

一 儀姫君御 御宮系御用 行次在馬中督  
明日山王上見分と相越ん

十二日  
一 今朝増上寺

信任既極 沙皇希古也 御名代書止  
下野と系侍也 目付出使者也 産本多丹下  
也 滝沢小山新三郎 總元出出勤仕  
一 當月 月名 京極後中 寺古勤 知不使 二月  
井 伴多部 少浦 古第 七日 下 梅村 渡河 寺  
相勤

出也出

一 明日十三日 日付希く 出候 搦手 吹上 出候 江若  
城 支下 昂年 出候 搦手 出候 搦手 神田 橋  
屋 浦 出候 搦手 出候 搦手 出候  
出 羽 寺 度 明日 五 半 付 申 也 城 出候  
明日 西 搦 橋 出候 搦手  
明日 御 殿 出候 平 後 出候  
一 宇 右 邊 門 明日 御 先 出候 出候  
一 當 月 出 用 若 後 申 出候 出候 出候 出候 出候  
一 二 月 名 部 少 浦 及 出 勤 出候 出候 出候 出候 出候  
一 出 勤 出候 出候 出候 出候  
一 今日 七 付 出候 搦手 吹上 出候 城 出候



田書付

水耕之羽反也

四月十日

三月十日

一 口時着し出候様と吹上出候に 沖成夫下  
所刻し沙依持之民部以成神田橋屋發  
沖立寄  
一 衣向也依し一橋介明地 沖成之衣之通

十二日

一 今已上別吹上出候に女形 成夫下民部以成  
神田橋屋發 沖立寄一箇下別 還沖

上使古井大炊頭

松平藩御子

浪百枚  
巻物三枚

右沙眼有記遣し

也也状

一 今已上別吹上出候に女形 成夫下民部以成  
神田橋屋發 沖立寄一箇下別

十四日

小菅清組

西口赤言支配

湯浅八荒

小菅清組

依友修理支配世宿反扱り候

右 作付名於遊燭召候長古中候

十五日

- 一 明日有月次（涉礼）
- 一 後河津及明日（涉礼）
- 一 明日紀伊殿（涉礼）

一 大納言極

涉本丸

涉新間

紀伊中納言殿

右

出太刀  
浪白捨取  
芝物世

涉對願系府（涉礼）

水戸宰相殿

尾張宰相殿  
松平左近將監  
松平左衛門大進

右紀伊殿系府（涉礼）

涉對願

涉因見

一 今已上別

公方極

大納言極

出涉因見

涉礼

涉白書院

涉殿

松平藏摩書

涉馬下

同

半平代

有馬紋海子

病後ノ光

柳原式部左衛門

同

毛利貞濃子

暇婿用ノ光

飯沼因幡子

暇婿用ノ光

朽木古伝子

老物二

同

世太刀  
浪馬代

世太刀  
浪馬代  
老物式

世太刀  
浪馬代

同

名代水并目録

是太刀殿縁組  
作付ノ光

曾司園白殿使者

小林大守少次

紀伊殿家系

渡辺之水正

菅沼才吉清

森 玄著

胡舎三郎右衛門

同 同

二米式卷

一米式卷

一米式卷

高蒲皮式枚

一米式卷

同

同

尾見市席  
成田市市席

入流一沙九  
系  
智恩院方丈

年略一沙九  
系六孫王江大通寺  
遍照山院

三列風來寺其公堂臥  
同  
醫王院

同  
城別八幡社司惣代

森元回院

碩学一沙九  
系天龍寺内  
同  
碩長亮

系东福寺内  
同  
恒長亮

入流一沙九  
白銀  
瑞聖寺

同

同

一求本

也古刀  
根子代  
毛物二

住藏

本

妙取寺

左書代

言野以人字

安養院

智恩院

淨蓮院

同  
松平藏摩古家茶  
百子

市田勳海由

同

湯崎子

大坂市城代

門渡内

也小收組者取

小笠原若校書

也帳

湯崎子

初習 古屋常子

大坂市定若

門渡内

新也者取

久永主祝

根二拾枚  
付彼二  
羽威

世古刀  
浪三代

世次一同

系上

松平右衛門左衛門

系始(沙礼)

遠國社家

系上

三列風来子代官

庄田子之代官

同

子之代官

同 源(助)

廟子

子如三子

紅白錦纏三拾花

系始(沙礼)

久松右衛門

長崎町系官

同

小法師勝貞

世筆五拾符

同

勝貞世系

同 若三郎

同三拾符

世納戸接

世服

大坂以浪地奉行

橋本忠左衛門

今全  
時後式

初日 市目見

忠在邊門畔

搦本新次第

右岸白 入市

搦奉行

土屋常刀

紀伊守下改

右法古史也

作付有於芙蓉間老中

列實仔細更守下改

也包成

一 今日

六納玄極

市本死也為入心

一 今日於 市本間能仔細殿也年曆也 市本極

一 已上別

公方極

六納玄極法表也

出市月次也

市本礼也介也礼礼也海也

一 明日支死市老中守若年守礼二死也見也

也載也守次尤邊門也也載也

一 守右邊門於完明日由緒調也

次也邊明也也祀調也也載也

也書也

榎村渡河守也也版

此月付

来月十八日若町田茶園  
作出の旨は  
了達

二月十六日

植村渡り反出後

此月付

此持

此先子

此流

来月十八日し北若書反し

二月十六日

安友討り反出後

此月付

西九切口門若

七橋市虎組同心

冷木反

右先衰二付何義支配  
尤此留り居りて

十六日

大田若

伏野肥



右形通下臨歲多山前て見之て其能看  
於其雲寫卷中列夜候夏甲後

初司関白殿使者

時後二

小林大宰少貳

右此帳看以下看於柳下分候夏甲後

此包状

一 今口所玉川上水羽村表水元形見並今朝  
六月日友新編通出之文後

一 明後十八日若河也葉寫下 河成史下  
市谷涉中殿 涉之奇之也沙流之

十七日

一 今朝紅葉山 河宮下 涉在代看山

一 野子齋洋也月付也使若也最石形形在邊  
也流民坂形若次所組大石出相和仕

河成同

也芝子

也苗子拓者

二箇伯春子流

冷本九右史

也苗子拓者

也少内戸

冷本九右史

仙石監物

一 後若子并候也部少浦及使舟之也

城



植村渡河及川渡

四月十八日

三月十八日

御守殿御守殿 御守殿御守殿 御守殿御守殿

取今井上九太夫

寺守殿

忌

多賀之右邊組

作事門兼門外左右ノ切場不出人

甲門

負 傳六席

尾張殿廣安門兼卷不門也菜門出人

寺守殿玄關兼

尾張殿尾補外也

松下河内守

尾張殿尾補外也

篠田次序四席

素山猪玄湯

三浦和泉守

長坂魚陰九席

十八日

一 今夜中刻若河也美園也也

藏头也守殿

一 御之秀成上刻 還御

一 也留了个野子水野出羽子

一 彼弟子怪昨夜病死忌之也

也也状

成

一 今辰中刻告河也某運也也  
 一 涉中殿也也  
 一 後前多及始以日病死志有也也  
 一 相相我以候也也  
 一 今日九時也也  
 一 山星也也  
 一 成史了

水野出羽之反也  
 也書有

迫之 河成之舟例之役人明十九日也  
 河城也出也也  
 三月十八日

水野出羽之反也  
 也目有也  
 色之  
 大納之振 河成之舟 河本北西九例之  
 役人明十九日也  
 河城也出也也  
 不也達也  
 二月十八日

附後之  
 附後二  
 令也

京六孫王社大通寺  
 三列風来寺志云學臥  
 遍照心院  
 醫王院

附後五

京天統寺四

損

長光

京永福寺四

恒

長光

同

京

妙嚴寺

同式

右山帳下有於柳之間伊豆寺中殿

尾張守殿使者

成瀬之殿

右此白書之殿 御之家之托公於此

之類出於源國守謂伊豆寺

松平紀元使者

右川八右衛門

右以宿次寺之序洋領之於此於此於此

城列八幡社司代

森元回院

附後二

能野之山懸代

二階堂之橋

同

右山帳下有於同席得阿部主斗院

長崎町年寄

久松若玄清

浪五枚

同格枚

小法師騰見

騰見牌

同 若之序

右同以之符以下旨於獲訣乃所部之斗次  
十波

浪百枚  
時波指

上夜石谷十院

智恩院方丈

右波順之符以下旨於獲訣乃所部之斗次

一 後希書忘 涉免今日小也 波

也也状

一 新報屋下合七自和隊下也日限未和記不

一 大和之極 御成舟新報屋下合今日和隊

一 後希書忘 涉免今日小也 波

一 明日新也者大也者大也 上賢涉用中勢

一 今日八波時也依搖三九也也 波

水野出羽及也波

也目符也

女日

田村不若

田村夏之序

右病氣有預之通小管注入之官之辰了云  
中波之充小管注地支配之云云

浪之技

將野探伝

右禁裏下沙進款之沙割之障子之給徳以  
之付下右於燒火之同極村渡河了中波

令是技  
附後二

將野保川

右同以也屋風之給徳以付於矣云云  
也也也

一 今日日射之也依掃之吹上右云云 成大的

上賢云抱也

一 中替大的 上賢也用之付今右吹上右云云 成大的

一 七日九半射之也依掃之也

大納云極吹上右云云 成大的右西九中下云云

也書付

極村渡河了及也渡

也目付也

淺水若吹 冲之糸之糸 沙先勤美

也依之向之也吸物也酒也云云

冲目見以下云云也酒也者之云云 將其云

弟之通可也心通也

三月

廿一日

一 彼弟等不使、付之也 誠

也 且狀

一 令口所羽村、此夕陽所也

一 明日於信養、臣補來聘也、用命命之、令口所

字右邊、此和越也

一 公方極、大約之極、明海女、百王子筋

所成也、少法、也

一 彼弟等不使、付今日也、也 誠、也、也、也

見也也、也、也

廿二日

一 彼弟等不使、付今日也、也 誠、也、也、也

一 令口所羽村、此夕陽所也

一 明日於信養、臣補來聘也、用命命之、令口所

字右邊、此和越也

一 公方極、大約之極、明海女、百王子筋

所成也、少法、也

一 彼弟等不使、付今日也、也 誠、也、也、也

一 令口所羽村、此夕陽所也

一 明日於信養、臣補來聘也、用命命之、令口所

字右邊、此和越也

一 公方極、大約之極、明海女、百王子筋

所成也、少法、也

一 彼弟等不使、付今日也、也 誠、也、也、也

一 令口所羽村、此夕陽所也

一 明日於信養、臣補來聘也、用命命之、令口所

字右邊、此和越也



達以

右於波之皆老中列我伊夏子下後  
後希子又之實方叙又今時病死忘身宅也

城

也白狀

一 明女三日王子篇 河城也沙法止來 儿

女三日之也沙法之

大細之極也也同極之有西九中平也

一 後希子及又之實方叙又今時病死忘身

也登 城事之也也為悔也也也也

也也

女三日

一 今日所明日也昔法方及不矣合也也也

一 七日也時之西九山星限矣之也也

一 今日也時之也供極之也也也也

伊先也次九塔之也也也

再緣

織田九遠依娘

在代織田大法

西九也同村

也十所總順

大河也也也

文替券合

伊東岩北

伊東岩北

名代平井隆平

此小姓組

室賀信隆子組

本多平右衛門

西九世佐次

平岩平九郎

小菅清組

八本十三郎支配

権左支偏孫兼組

織田順次郎

名代三浦孝太郎

二北出留子居

三枝甚右衛門

大出若

与末之水心組

永田口郎之席

小菅清組

逸貝九郎支配

森平右衛門

西外山小判戸

沐之清惣領

水野英六

於桑木海

右頼之通縁組之 作付名於此白書院縁組  
先中對馬古列座 仔匠古修達之 若年寄  
中西丸大付座

大炊正下役

寄合

松平日向守娘  
名代之浦和泉子

花房仙次席上  
名代施永小治

水野世羽子下役

右母方上門取進退之婚媾古調度由頼之  
通之 作付名於同席 海、下役書付  
渡

水戸幸綱殿家系

永田基之助娘

山田子祐吉

豊前守五郎

山小住組

滝門安藝守組

細井富之丞

右頼之通縁組之 作付名於此右筆縁組

大炊正下役

他永田基之助子下 水戸殿 所成跡先達向基之  
書付上以跡礼大炊正下役

浪七枚

出勸定組  
関門 庄右衛門  
芝 与市右衛門

同子枚

河合徳九郎

同

今村 芸之助

同

室野 七九郎

右流球人系府ノ節道中筋人馬継立方以用  
骨折相勤以付下旨於同席大快以了候

附後二

大水岩  
本多大隅守組  
横山 右左衛門

右云々母日人の 上賢ノ節十位以付不

名於遊過写候至中候  
但先達向吹上之由 上賢ヲ把以節十位  
以流元号道ノ洋願物也ノ如右

由白状

一 今日大廣名出誓籠之卷

大約云候 御本九日云云 入以該令

向ノ於席ノ 御目見有之

廿四日

一 今於上野

孝恭院候 御冥前名 御名代堀田

抄律字系洋出目月亦後次九遠也徒以  
山本保野等組物所動九遠等孫出抄物也  
市莊間

西元中收組若氏  
澗川安藤等氏

小菅信組支配

西 綱 糸 宮

大 清 院

小 湊 長 寺 師

在於 市 莊 之 作 分

後 弟 子 志 出 免 登 城

也 白 狀

一 明 女 六 日 王 子 筋 石 石 乃 成 以 出 供 採 六 半 時 若 六 半

時 之 狀 作 出 也

一 明 日 王 子 筋 石 乃 出 野

大 劍 之 採 石 乃 城 以 出 供 採 六 半 時 若 六 半

作 出 也

一 出 羽 書 及 明 胡 六 時 也 城 也

明 胡 出 風 石 乃 出 乃 城 也

一 明 日 市 莊 乃 出 出 馬 大 飲 及 大 車 若

抄 律 書 及 也

一 大 綱 之 採 明 日 市 莊 乃 出 出 馬 大 飲 及

大 車 若 兼 抄 律 書 及 也

一 明 曉 也 門 明 七 時 也

一 大納言孫明日

御成身

沙先十對三度

也哉也哉也

一 後希多度忘

沙免七白小也也

城也

亦六日

一 今日

公方孫

大納言孫王子筋也也

成天乳打身今曉也延門也 作出

也也也

一 今日王子筋也

御成天氣打身也延門

也 作出

大納言孫

御成是亦沙延門也

作出

一 次在侍於宅明日由緒調也

一 後希多度後廿七日山王也 沙宮系也

搦也半時也 作出

一 今日七時希也 出候搦也吹上也也 成也

廿六日

家合

勤言侍取也切取  
三言依乃深居科  
也下

實子也願

仙石大松也組

同

勤言侍

产田市所也侍  
在代大津新丸也

寄合

名代松屋松之丞

小菅新五九郎

名代中村松之丞

表子

同 久米允

小菅信組

八木十三郎支配

中津栄吉郎

名代依友五十三郎

表子寺

同 熊三郎

名代渡东八十助

同

同人支配

合田小五郎

名代山本藤吉

表子

同 帯刀

同

牧野若狭支配

原田勘吉清

名代大崎友太郎

實子惣領

同

借在

同  
伏友修理支配

伊丹孫右衛門

名代白戸左九郎

表子

同

尤多借

同

岩本石見守支配

八木庄之助

名代八木孫次郎

實子惣領

同

忠之助

同

舟田権佐支配

小沼惣九郎

名代舟田平右衛門

實子惣領

同

兼吉所

同

同人支配

菅沼左九郎



名代無田之稅  
實子惣願

同 新之丞

同 於此宗河田之支配

大河系檢査済  
名代日友乙次郎

實子惣願

同 貞之丞

名代井田大就

同 同人支配

井坂又玄清

名代之神令之丞

實子惣願

同 又十郎

同

伏友修理支配

同 井修藏

名代之野令之丞

實子惣願

同 大五郎

同

牧野若校之支配

同 中源日所之丞

養子

名代 沼勅三郎

同 熊 吉

同

名代 石見守支配

荒木三三郎

名代 天木吉三郎

實子 惣願

同 敷 馬

同

府田 隆佐支配

神谷 庄右衛門

養子

名代 中村 外三郎

同 信三郎

同

依友 隆理支配

川井 久三郎

名代 四田 秋三郎

實子 惣願

同 茂吉郎

同

八木 十三郎支配

出口 九郎

石版一通 隱居也  
七下並名於菊 同 充中列於序 夏中十後若  
年 寄中 竹 齊

小善語組  
逸見九通組

舍楊子右邊門

同

伏及終理支配

養子

同 久玉所

作甘 家解之相遠

名代言亦第之序

小字作於書

名代言亦第之序

實子想願  
同 山七么信組  
以書 通見習

同 榮木之助

小善語組

八本十三席支配

田中子與右馬

名代古以市之物

養子

同 角之物

如養又時  
冲差取也廣浦  
流若二九勤  
作身

養子

名代是神若寺

同 跡也所

名代矣沃券在

同 人組

八本思波七

名代於鏡小

實子想願

同 大 就

冲差取也廣浦流若  
二九勤

名代六之序

養子

名代取防了

同 大 三 序

小曾信組

若不在貝与組

大塚 七 么 信

名代是川負之序

實子想願

同 安之助

紅系正火之若

池田次之信

名代小池子惣次郎

質子惣順

同 助七郎

右同割之旨於遊燭宮伊豆守中後侍疾  
因茶

小菅信方大工棟梁

小林筑後

養子 名代柏木目所

同 見習

同 河 口

如養父時家業了在勤信

右同断之旨於也納戸茶若年寄充

右新植村縣河守中後

由徒以

根原九所左衛門

右組中組<sup>取</sup>數丹皆勤之辰守為之旨

於松撰留植村渡河守中後

一 柳士但馬守寄合池田百助大目付伊豆河守

由是書院酒充中列所<sup>上</sup>河守<sup>上</sup>河守

伊豆守書付中後松若按守宅中相越可

中後旨但但馬守百助<sup>上</sup>後可<sup>上</sup>越合中後

尤一通

中後賞

松前英作  
具方家督中職責地取治及新而其人  
在尚茂等宗心仍主之取居了  
云引及核之取子取又取也 思及  
永整居江 作付也

二月

右、死英地中病氣、有各代若接、河内  
中渡

也白出

一 明廿七日 渡取居取山王 涉安系

為河、取西取山廣浦、 河之系涉供據

也其附之江 作出也

一 伴取居及渡河及明胡六半附也 城一且

也退出及、例林也登 城之也

一 按津也及明於、附希也也 城之也

一 明日表向平後、也

明日也半附希、也供據、也吹、也取

或取、也山里通、西取也取 城之也

也 作出也

一 涉宮系、也明日公取、也動定奉、也完  
也安合、也

也書付

植村後河守原出

此目付

二月廿七日

一 浅姫若狭山王下 市宮系

一 此供瑞玉半付

勤者

表門

御尾八右衛門

之外右丞浦若表裏門出人

社

小笠原定九郎

之外不出人

社中

柳原集之助

之外親理院樹下日向宛出人

代

能登市十郎

小山新二郎

廿七日

御使

大久保安藤

市宮系

紅葉山  
御宮

右今日 浅姫若狭山王下

今胡菊

一 今辰申別 浅姫若狭山王下

市宮系

但白根式指授出向親理院控備上樹下日向

一 白浪拾六枚宛志中上 白浪拾七枚中上  
一 白浪拾八枚西九出廣浦上 白浪拾九枚中上  
刻 席巾

大納言極上  
淺姫美極上

白浪式拾枚  
編式拾把  
一 符 五 丈

大納言極上  
淺姫美極上  
卷物拾

新笈之符  
二 符 五 丈

公方極上  
御卷極上

大納言極上  
一 符 五 丈

公方極上  
御卷極上

大納言極上  
同断

右 通



一 市家系 付 也 欠 勤 兼 也 信 之 而 之 吸 物  
也 酒 之 下 之 於 之 通

芙蓉 同

菊 同

柳 之 同

蕨 同

右 於 席 之 下 之 市 目 見 以 下 之 也 酒  
也 者 之 下 之

一 吸 物 也 酒 之 下 之 布 衣 以 上 市 先 勤 兼 也 信 之  
而 之 也 礼 之 上 於 芙 蓉 同 葉 之 有 謂 大 目 有 中 川

花 湯 也 也 目 有 是 山 令 只 席 一

但 芙 蓉 寫 也 大 目 有 斗 謂 之 布 衣 以 上 也  
市 目 見 以 下 之 也 取 支 配 之 大 目 有 也 目 有 之  
也 礼 之 上 之

山 王 市 先

堀 田 拵 津 也

市 社 也 也

阿 部 之 斗 取

也 留 也 也

松 浦 載 着 也

市 志 極 也 也 用 人

永 田 後 後 也

右通筋

此目付

水野中務

西九御先

此目付

龜井左衛門

此目付

赤友次郎

河俣

此御先

久保典定

此目付

永見保康

西九御先補用

萩原令十郎

此目付

長田右衛門

此目付

黒川兵衛

此目付

長坂白藏

此目付

本多嘉平次

也白狀

一 今夜守別

淺井若柳山王

御宮系西九

也廣瀬

寺之妻

一 今日五半 附前 也依孫 白吹 上 白

成史 西九 白

一 明後廿九日 王子節

公方楸

大納言楸

御成 也沙 白

也書付

水野出羽 及 白

也白付

二月廿六日

一 王子節 御成

一 也依孫 白

水野出羽 及 白

也白付

三月廿六日

王子節 御成 白

河野勘右衛門  
依田平九郎

植村源河 及 白

也白付

也先子



紀伊中納言殿使者

版部市部右邊

水戸宰相殿使者

山野田主水正

尾張宰相殿使者

沃井 弟書

右當日此後儀為伺沙機廻之類出遊湯寫  
初して謁候旨書

此廻状

一 今日

大約云極

所本九日

涉入天家相二舟

此後留之旨西九占中來ハ

一 明女九日王子筋

公方極

大約云極

所成出沙法抄止

中ハ

此書付

小笠原通守及出候

西九出目付ハ

西九出流目付

西村榮二

同出抄与力

改右邊三男

芦川改之助

養子

廿九日

右領通養子抄

小笠原信康書  
事已春中朝鮮信使對別近來聘付  
所使彼地不可不其遣也  
所使之書也其分付從之 作分

此奏者若  
寺社奉行系役

殿坂中督大浦

朝鮮之信使對員其來聘之節所  
所使小笠原信康書其遣也其分付從之 所使之

依其旨相兼之勤也

在於此書院漏充守列位候更書信在  
書分後

其程

日光也門以

右 淺根若根 市宮系抄海公抄也候候  
以使傳常照既之奏上於燒火召調候更書

上使意下野子

松平加賀守

右系府三付江卷

貞章院殿使

泉下心助

淺根若根  
御綱之抄

右 市高系其好縁以好涉後縁其若上於  
新者不茶獨也例礼是部同情了  
一 并保云部少捕及使使今日自登 城

也白出

一 乞部少捕及不使使今日自了也也 城  
今日八半付一也依掃之吹上上也也 城

也書付

小笠原通江了及也後

西九也目付

小笠原組

产田大寺組

西村市也席

前田権依組

堀江仙流

右 西九也意不若明以中後以何後勤以因並  
之通也足言江下市也席後也足使持也下以  
在 小笠原支配可也後以

小笠原通江了及也後

西九也目付

西九也意不若

西村市也席

右 上下格之者之以派大依取門下勤也  
作付以男之長江其意以

堀田新津及出波

此目付

定重信同心

山崎安次郎

右是難し者下為者下波以尤也作奉奉以

丁七族以

毎日

也先子

大木派九邊

大附登城改加段 四先

右於此右筆部臣家叔伊豆守下波若奉寄

中作新

分合

小笠原中務

分合肝委

前田後伏代

右江 作村有於菊一問家叔若奉寄中

出府植村渡河守下波

伊豆守病用言退步使以 行歸宅近

月若大炊民勤

也廻状

一 明朝日月次く 伊礼有く

一 按律了反少於五時也 誠白

一 本月西九也月若大膳亮度也勤若孫若史

山城守月若く旨西九下下取也



一明海二日王子筋  
公方極 久納玄極 淨成四沙法  
一伊豆及病用多一山退之  
山為免延 涉用者大飲及山心

四書行

小笠原邊江古屋山渡

西九山月行

寄合醫師

東 宗朝

山若醫師

吉田快唐

右西九山廣浦女伴病用拘勤山月山門  
之帳之山書載山  
首谷伯安

植村渡河子屋山渡

山月行

百人組之院

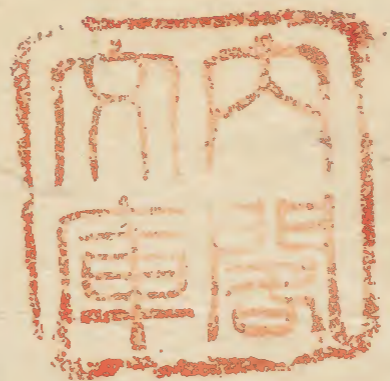
山持院 西九元

定火消院

山先山 西九元

山渡地方

右明初日五半時一渡山寺人院 淨本元



石山有以松平定公  
二月晦日

内閣印

内閣印

