

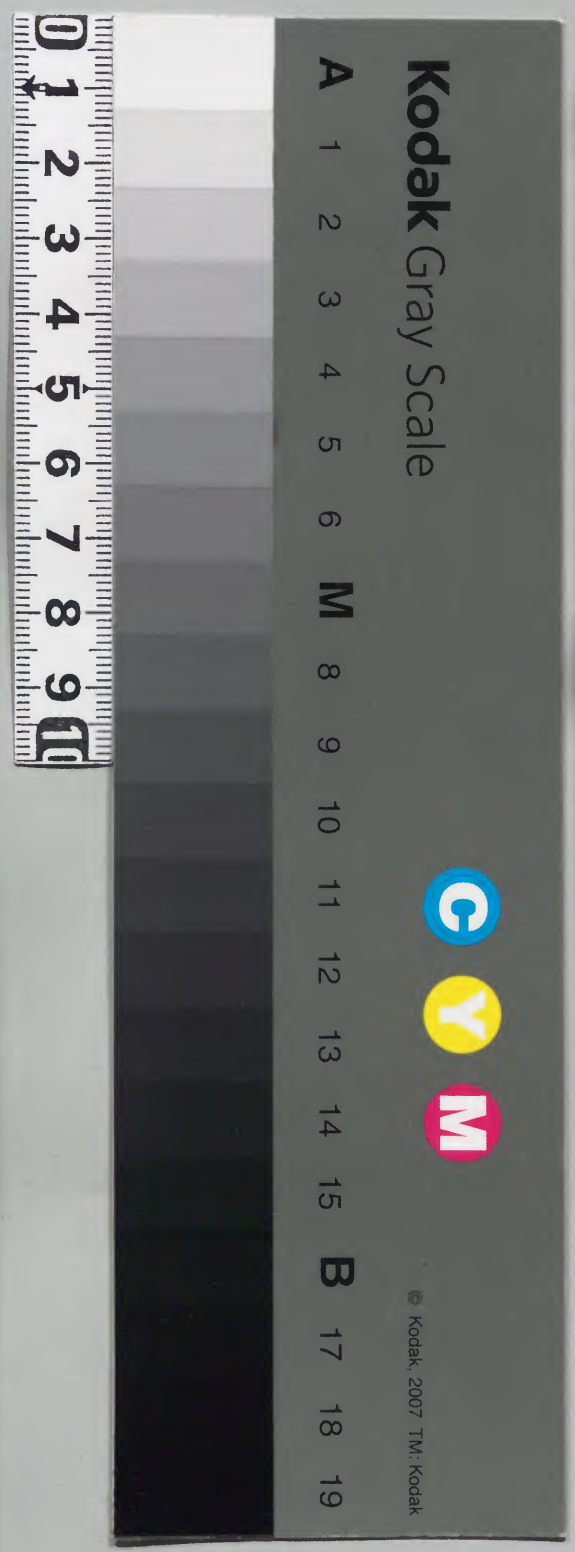
西醫學要

75

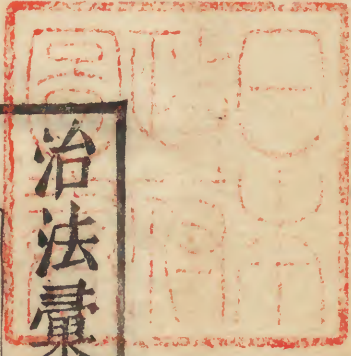
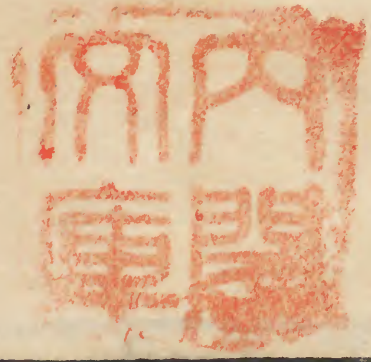
西醫學

內閣文庫	
番號	漢 12615
冊數	39 ( 34 )
函號	301 30

庫文閣內			
三〇	一		漢
一	二六		書
函	三一		
架	五九五	冊號類	
	34		







治法彙卷七上

婦人門

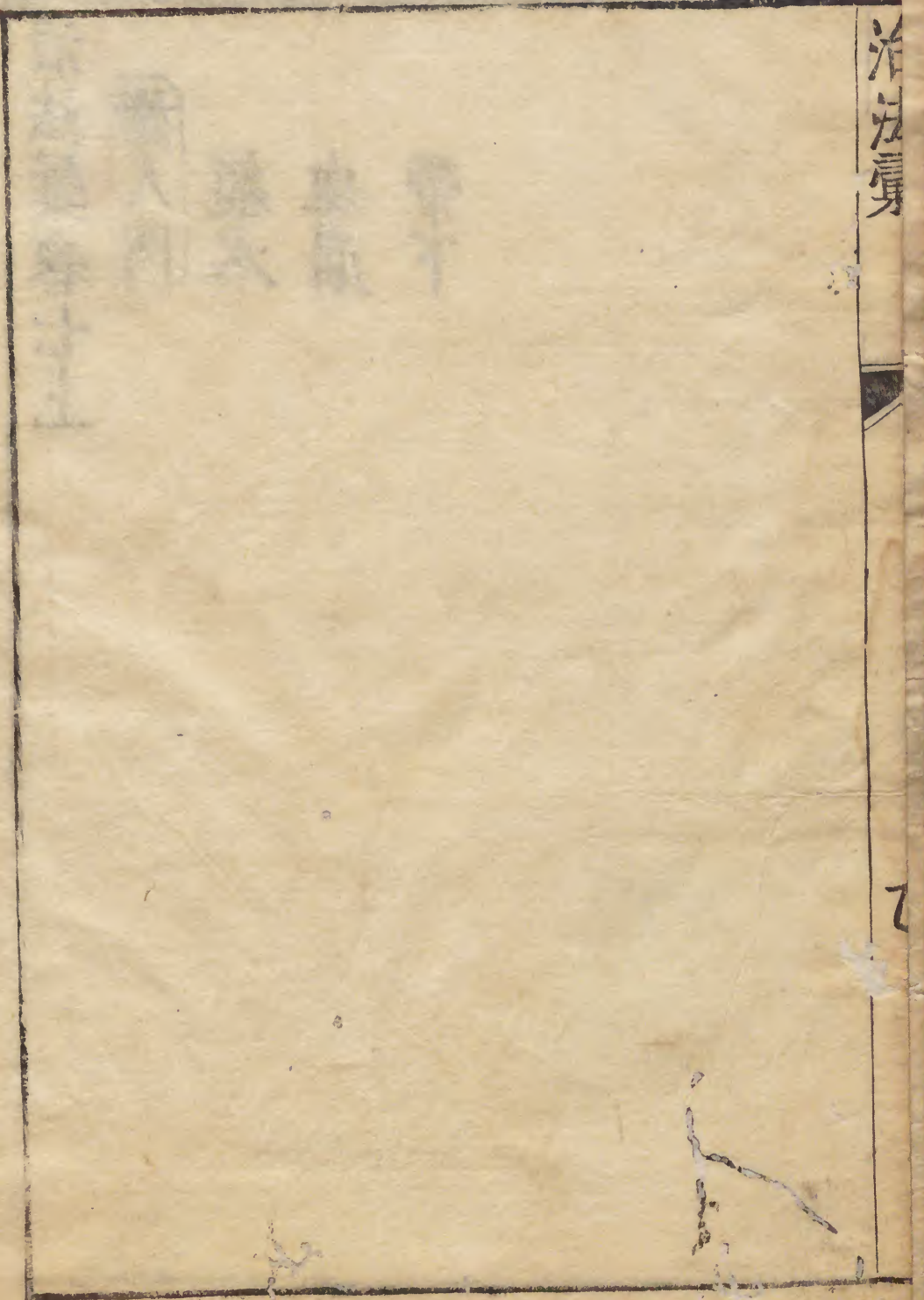
經水

血崩

帶下

治法彙





婦人

三錫曰婦人性多偏執陰險以故病百倍于男子且號難治大都與男子同惟經血帶下胎產乳鬱差異今採輯諸名家條分如左

經水

月經古人命名月水以月盈則缺血海盈則下理可見矣然陰陽和平則應時氣血乖戾則改度故曰血者氣之配隨氣而行先期而行者氣之熱也法當清之四物加炒岑連梔子生地牡



丹皮香附之類後期而行者血不足也法當補之八珍之類將行而痛者氣之滯也當疎氣和血芎歸益母香附玄胡索五靈脂青陳皮烏藥蓬朮肉桂炮薑之類來後作痛者氣血俱虛也色淡亦屬虛八珍四物選用錯經妄行者氣之亂也宜調其氣紫者氣之熱也黑為熱之甚宜涼血和氣四物加香附赤芍柴胡炒岑連之類太抵經水將畢或正行之際真氣方虧切忌破氣尅伐雖有他証從輕而治乃可如胃寒有表

邪補中湯加表藥

肥盛婦痰多經水不調須兼燥濕化痰二陳海石二朮芎歸香附等作丸藥

瘦弱人身體熱或潮熱經水或前或後且多屬血熱四物生地牡丹皮黃岑梔子香附及四製香附丸

將行作痛抑氣丸効四物加玄胡牡丹皮陳皮香附有火加條岑作丸服經後作痛為虛熱四物加白朮炒黃柏香附



交加地黃丸

生地 老薑 各一斤 玄胡索 當歸 川芎

芍藥 各二兩 沒藥 一兩 木香 兩 桃仁 去皮 人參

各兩 香附 兩

右為末 先以生薑汁浸地黃渣 以地黃汁浸

生薑渣 晒乾 皆以汁盡為度 共十味作

一處 晒乾 研為末 醋糊丸 空心

薑湯下

大抵經病肝脾血燥四物為主 肝脾血虛補中

益氣為主 肝脾鬱結歸脾湯為主 肝經怒火加  
味道遑散為主

脾虛有脾胃受虧 面色痿黃 四肢怠墮 右寸關

脈弦滑無力 是食少不能生化 氣血不盈 氣

閉宜補中益氣 開胃進食 脾胃和而飲食進 久

之經自行矣

軀脂滿閉 脈沉伏 惡心 食少 肉多 色白 人屬痰

多 占在血海 所生之血亦少 宜化痰燥脾 升柴

二木 二噴 導痰 越鞠 各加芍歸 選用不可用地



鬱悒脉弦數身潮熱作痛兩脇脹屬鬱悒肝燥  
宜平肝氣養肝血是肝燥而不行也四物加香  
附栢子仁知母青皮之類

不肥不瘦兩手俱細弱身熱倦怠屬氣血兩虛  
八珍湯主之

胃火胃中伏火消穀善饑形體漸瘦脉數疾屬  
胃燥不能生血宜瀉火養胃兼生血潤燥即東  
垣三論之一是中焦源竭也

勞心有勞心太過心血耗散火動于中心煩驚  
悸月事不來宜安心補血降火栢子養心丸或  
補心丹四物加麥冬栢子仁之類

內經曰月事不來者胞脉閉也胞脉者屬于心  
而絡于胞中有所勞心心火亢盛心氣不得下  
通故經閉宜先服降火之藥次服五補丸及衛  
生湯治脾養血并屬上焦

陰虛火盛脉弦數空心服六味地黄丸妙甚  
大便秘結小便雖清不利而經水閉絕不行右



尺脉洪數入下焦血海乾枯宜調血潤燥瀉脾  
絡中火邪經自行矣四物紅花桃仁泥二門知  
母黃柏牛膝作湯日一服屬下焦  
月水閉而飲食形容如故或惡心阻隔兩尺有  
力是胎卽方書所謂有病而無邪脉此孕非病  
所以不月是也

血枯經閉多身熱身痛脉必澁數肌膚乾燥不  
澤內無嘔脹四物加桃仁紅花脉弦細陰虛經  
脉不通小便短澁四物加蒼朮牛膝陳皮甘草

作湯又用蒼莎丸加蒼耳酒芍藥爲丸就煎煎  
藥吞下

行經之際浣濯入冷或食冷物熱血得寒凝滯  
血海中每行經時腹痛不可忍宜芍歸玄胡索  
五靈脂蓬朮香附炮薑肉桂逐去惡紫血爲佳  
悲哭思想太甚月水不來宜舒鬱益氣補中益  
氣湯加青皮貝母香附

大病後經閉屬虛宜補脾養血元氣復自通  
小腹有塊作痛時白物下經水不通是血瘀宜



逐瘀流氣

丹溪方治過期不行杜牛膝搗汁大半碗入玄胡末一錢香附枳殼末各半錢空心湯調下必腰腹痛方是活血

汚血在血海必痛且有形實者可通虛者慎之多鬱悶入心下脹懣不食經事不調身痛潮熱漸變骨蒸不食忽寒忽熱耳下結核瘰癧馬力形容枯槁脉眩數或細數瀦或沉結久之變成瘵益氣養榮湯神妙方出立齋心法多服自效

乃屢驗者

馬刀小規也圓者為瘰癧長者為馬刀皆少陽經鬱結所致久成瘰癧

經水過期瘦人責之血少四物加紅花益母子

肥人過期責于氣虛有痰六君子加芎歸

過期紫色有塊血熱也四物加牡丹皮炒黃連

香附

脉數而弦細倦怠日漸羸弱潮熱月水不通屬陰虛血少陽火旺火逼水涸當養血益陰慎勿以毒藥通之栢子仁丸澤蘭湯妙

栢子仁

炒研

牛膝

酒伴

卷栢

各半兩

澤蘭葉



續斷各二兩熟地用生者三兩鐵酒蒸搗膏二兩

右為末入地黃膏加蜜丸桐子大每服三十丸空心米飲下

澤蘭湯 治同前

澤蘭三兩當歸酒伴芍藥炒各一兩甘草五錢

右為粗末每服五錢水二鍾煎至一鍾去渣温服

逍遙散用歸芍白朮白朮白朮甘草柴胡乃清肝和血之劑婦人肝經血分中有風有火妙品口燥

咽乾發熱盜汗食少皮膚搔痒小便澀滯悉皆治之加丹皮梔子更佳

四物湯 月事不調此方為主而變通之

當歸酒洗白芍酒炒川芎 熟地

吳崑醫方考曰無極之真二五之精妙合而凝乾道成男坤道成女女以坤道用事故治婦人者以陰為主方其二七天癸至月事以時下者女得坤之陰陰中必有陽故以七為紀一七而齒二七而天癸至也人受天地之氣以生故能



克肖天地日月天之陰也以月而盈以月而虧故  
女子之血亦以三十日而一下也血之下也同  
于月故曰月事經曰月事以時下故能有子是  
以月事不調宜此方為主治隨其寒熱虛實而  
斟酌加減使月事調勻則陰陽和而萬物生有  
子之道也是方也當歸芍藥地黃皆味厚之品  
味厚為陰中之陰故能益血拆而論之當歸辛  
溫能活血芍藥酸寒能斂血熟地甘濡能補血  
又曰當歸入心脾芍藥入肝熟地入腎乃川芎

者微上微下而行血中之氣者也此四物湯所  
以為婦人調經之要藥

脈數血色紫黑為血熱本方加炒岑連脈遲  
腹痛血凝滯為寒加肉桂炮薑重者加附子  
體厚有痰加導痰湯減地黃瘦黑有火加炒  
山梔黃栢知母牡丹皮有悒鬱者加香附蒼朮  
砂仁神曲有留滯者加桃仁紅花玄胡索肉  
桂氣虛者參耆來少色淡氣實者加青皮  
枳朴來澁而痛然亦有不宣者又不可拘泥氣



息機微脉弱汗多者忌川芎恐其辛散也大便  
溇泄忌當歸恐其濡滑益增下注也脉遲腹痛  
不宜芍藥恐其酸寒益增中冷也病後新產更  
忌腦膈痞塞不宜地黄恐其粘膩益增泥滯也  
明者解之昧者誤矣

五補丸 補諸虛安五臟堅骨髓養精神

熟地 人參 牛膝酒浸去蘆 白茯苓 地骨皮

各等分

右爲末煉蜜丸桐子大每服三五十九温酒

下

衛生湯

當歸 白芍各二兩 黃耆三兩 甘草一兩

右爲粗末每服五錢水二盞半煎一盞空心  
服氣虛倦怠加人參一兩

血枯經閉指血少腸胃枯燥者而言故東垣分  
三焦治悉以瀉火補血爲主上焦得之勞心治  
以三和謂四物凉膈當歸湯是也  
以消穀善饑屬胃燥治主中焦用調胃承氣湯



以瀉胃火

二便秘塞為下焦四物合承氣名玉燭散後服

五補衛生湯使陽旺生陰也

萬病丸 治經事不來繞臍痛活血為患

乾漆燒烟牛膝去蘆酒浸一宿各一兩

右為末以生地汁一升入一匙藥末砂鍋內

熬慢火可丸即丸桐子大每服十九空心

米飲下  
一方用當歸四錢乾漆三錢炒煙盡共為末煉

蜜丸桐子大每服空心酒下十五丸

又方當歸玄胡索各錢半水煎服

一方血塊痛馬鞭草根苗五斤熬膏空心溫酒  
下半匙即杜牛膝

血極膏 治婦人乾血氣血塊有熱脉弦數川

大黃為末醋熬成膏丸鷄豆大每服一丸酒

化下臨卧溫服木便利工工行紅脉自下

汚血有寒經閉腰腹痛脉沉伏紅花當歸散

紅花 歸尾 紫威即凌霄花 牛膝 甘草



蘇木細剉各二兩 白芷兩半 赤芍兩八 劉寄奴兩五  
桂心一兩

右為細末空心熱酒下三錢痛甚不下紅花入煎酒下

牛膝散 臨行不利腹痛

牛膝 桂心 赤芍 桃仁 玄胡索

當歸 川芎 木香 牡丹皮各七錢半

右為末每服方寸匕空心溫酒下

通經丸 治婦人室女月事不通腹痛血瘕

桂心 青皮 大黃炮 乾薑 川椒

川烏 乾漆 當歸 桃仁 蓬莪朮各等分

右為末先將四錢用米醋熬成膏和餘六錢

杵勻丸桐子大每服二十九淡醋湯下加

至二十九溫酒亦可

痞嘔氣閉作脹氣實脉弦實薑製厚朴下味煎湯空心服妙

食與痰填塞太陰經閉作痛先以二陳湯探吐後隨症治



益母草專上行血熬膏酒調服逐汚血并產後惡露有効其子則行中有補養榮調經丸中加而用之

室女經不行雄鼠屎一兩燒灰為末空心酒調下下錢效

掌中金丸 血凝經閉下取法

川山甲 炮 甘草 苦丁香 苦苧藤

白附子 川椒 猪牙皂角 草烏頭 各

錢 巴豆 錢

右為細末生葱絞汁和丸彈子大綿包下丸內陰中下日即白二日即赤三日即經神效

婦人浮腫先因經水斷絕後因四肢浮腫小便不通血化為水是名水分椒仁丸主之必脉沉實有力乃可

椒仁 甘遂 續隨子 去皮研 五靈脂 碎研

附子 炮 當歸 郁李仁 黑牽牛

蛭青 十枚去頭翅足同 班猫 十個同 糯米炒黃去米



膽礬 人言錢一

右為末麩糊丸豌豆大每服一丸橘皮湯下  
此方藥雖峻利所用不多若畏而不服是  
養病害身也嘗治虛人亦不見其悞  
先因小便不通後至身面浮腫經水不通水化  
為血名曰血分葶藶丸主之

葶藶炒研續隨子去殼半兩研乾笋末一兩  
共為末棗肉丸桐子大每服七十九煎匾竹  
湯下以利為度

人參丸 治經脈不利化為水流走四肢悉皆  
腫滿名曰血分其候與水相類若作水治之  
非也宜用此

人參 當歸 大黃濕紙裹飯上蒸桂心

瞿麥 赤茯苓 白茯苓各半兩葶藶炒另研一錢

右為末煉蜜丸桐子大每服十五丸至二十  
二三丸止空心米飲下

四製香附丸 瑞竹堂方 治經候不調兼鬱結諸

症



大香附子一斤鹽水童便酒醋各浸四兩  
春三夏一冬七秋五日微焙爲末醋煮麩  
糊丸桐子大每酒下七十九 瘦人加澤  
蘭葉赤茯苓末二兩 氣虛脾胃不和加  
四君子料 血虛腸胃乾燥夜熱羸瘦加  
四物湯

寇宗奭曰夫人之生以氣血爲本人之病未有  
不先傷其氣血者世有童男室女積想在心思  
慮過度多致勞損男子則神色先散女人則月

水先閉何以致然蓋憂愁思慮則傷心心傷則  
血逆竭血逆竭則神色先散而月水先閉也火  
既受病不能榮養其子故不嗜食脾既虛則金  
氣虧故發嗽嗽既作水氣絕故四肢乾木氣不  
暢故多怒鬚髮焦筋骨痠五臟傳變故卒不  
能死者然終死矣此一種勞最難治蓋病起于  
五臟之中藥力不可及也若能改易心志用藥  
扶接或得九死一生耳

薛立齋曰月水之爲物乃手太陽手少陰二經



主之二經相為表裏在上為乳汁在下為月水  
為經絡之餘氣外無不淫所侵內無七情所  
傷脾胃之氣壯衝任之氣盛故為月水適時而  
至若夫鬱結傷中心脾受虧故面色痿黃四肢  
消瘦發熱口乾月水過期且少及陰血不足也  
非有餘瘀閉之症宜養氣血調理脾胃徐而培  
之則經氣盛而經水應時矣

婦人良友曰寡婦之病自古未有言者惟倉公  
傳與褚澄略而論及其言曰孟子謂無夫曰寡

師尼寡居之婦獨陰無陽欲男子而不可得是  
以鬱悒而成病也

易曰天地氤氳萬物化醇男女媾精萬物化生  
孤陽獨陰可乎夫既處閨門慾心萌而不遂致  
陰陽交爭乍寒乍熱有類癰疾久則為勞又有  
經閉白淫痰逆頭風膈氣痞悶面黧瘦瘠等症  
皆寡婦之病也肝脈弦出寸尺而上魚際究其  
脉原其疾皆氣滯血鬱而得經曰男子精盛而  
思室女子血盛以懷胎



補中益氣湯

見內傷門

六味地黄丸

補心丹

八物湯

六君子湯

俱見虛損門

益氣養榮湯

見櫻氣門

血崩

三錫曰經水妄行如山之崩勢不可遏有因于氣者有血熱妄行者有濕熱相搏者有汚血阻礙不得歸經而下者有脾胃氣虛下陷者宜分而治之

丹溪曰婦人崩中由臟腑傷損衝任二脉血氣俱虛乃爾二脉為經脉之海血氣之行外循經絡內榮臟腑若氣血調適經下依時若勞動過極臟腑俱傷衝任虛不能約制其血故忽然而



下謂之崩中暴下治沮大補氣血補養脾胃微  
加鎮墜心火之藥補陰瀉陽經自止矣  
勢盛者以諸灰遏之

氣盛用調氣灰氣盛左脉弦急而數腹脹下多  
因于氣也肝火迫血妄行香附醋炒極黑或夏  
枯草燒灰二錢空心米飲下

荆芥用麻油點燈多着燈草就燈燒荆芥爲末  
童便下三錢

血熱者涼血灰脉數身熱口乾面赤血熱妄行

槐花蛾或花燒灰爲末酒下三錢

汚血用消血灰有塊作痛崩不可遏五靈脂炒  
令煙盡爲末每服一錢溫酒下一法用水酒童  
便各半盞煎服名抽力散

血寒用炮薑灰服涼藥過多抑遏陽氣于血海  
諸藥不應燒乾薑灰童便下二錢或桂心燒灰  
一錢亦可方書用治寒崩非治寒取其散結從  
治耳

滑脫用澁灰色慾過度衝任傷損亦令淋瀝不



正八物湯主治

久崩不止棕櫚燒為灰白礬煨為末酒下一錢  
肝脉弦急多怒是肝實而不納血也小柴胡加  
山梔芍藥丹皮和之脉弦數是肝火迫血四物  
加柴胡山梔芎朮

脾家鬱結而不能統血脉必沉弦先須舒鬱香

附芎歸之類後用歸脾加山梔柴胡丹皮

急則治其標白芷湯調百草霜甚者棕櫚灰後  
用四物加炒乾薑調理因勞者用人參帶升補

藥因熱者用黃芩因寒者炒乾薑

性急多怒人崩不止或耳前後脹痛逍遙散加  
減

食少或吐或瀉或嘔酸是脾胃弱或服寒涼所  
致六君子補中益氣歸脾湯選

濁氣盛鬱遏久即成濕熱迫血妄行故古方用  
荆芥灰及諸風藥以風能勝濕也體肥宜之瘦  
人只是火盛

右寸關弦滑膈間脹悶惡心不食經水多且痛



是痰結胸膈清氣不升下降迫血也宜開痰升  
清降濁升柴二朮二陳湯

丹溪曰涎鬱胸中清氣不升故經脈阻遏而降  
下非開涎不足以行氣非氣升則血不能歸隧  
道此論血泄之意甚明蓋開胸膈間濁涎則清  
氣升清氣升則血歸隧道不崩矣故其症或腹  
滿如孕或臍腹痛或血成片或血出則快止  
則悶或臍上動其治法宜開結痰行滯氣消汚  
血升清氣子和調經用茶調散吐之亦是此義

不若以二陳加撫芎香附枳殼等以漸調理為  
佳如惡心甚用探吐吐定服藥

東垣益胃升陽湯升陽除濕湯柴胡調經湯俱  
屬升舉風藥為脾胃下陷濕熱盛于下焦者設  
也

紫血成塊湧下血熱四物加黃連柴胡之類以  
清之

下如屋漏水臍下痛綿綿不止一屬汚血一屬  
濕熱色白肉多人濕熱夾痰者多黑瘦人脈數



兼身熱血虛有帶濕痰宜升散血滯宜和血消  
汚

東垣曰經水不止有三婦人脾胃虛損清氣下  
陷于膀胱與相火相合濕熱相迫經漏不止右  
尺脉沉細而數或沉弦洪大有力寸關亦然其  
血紫黑如夏月腐肉之臭中夾赤白帶必腰痛  
臍下痛臨經欲行先發寒熱往來兩脇急縮或  
兼脾胃証四肢困熱心煩熱不得眠心下急宜  
大補脾胃升降氣血益胃升陽湯若悞服寒涼

胃氣復損則血無所羈而欲其止不亦難乎大  
抵脾胃虛損不能攝血調補脾胃為主

脾胃虛弱食少不化右尺虛大無力時作惡心  
六君子加芍歸柴胡或四肢怠墮兼內傷元氣  
症者補中益氣加酒炒白芍內有火加山梔或  
故貴脫勢始富後貧命曰脫營心氣不足其火  
獨熾于血脉之中以致脾胃飲食失節形體肌  
肉容顏似不病者此心病不形于診至于飲食  
不節則病見矣而經不時下或適來適斷暴下



不止治當先說惡死之言勸戒使其懼死而心  
不動以大補血氣之藥補養脾胃微加鎮墜心  
火之藥治其心補陰瀉陽經自止矣東垣有說  
而無方擬用補中益氣加麥蘖麩炒黃柏知母  
香附煎服或吞安神丸

悲哀太甚則胞絡絕陽氣內動發則心下崩擬  
四物合生脉加香附立齋法用四君子加升柴  
山稔

崩且水瀉是前後二陰之氣下脫也參苓蒼朮

山藥扁豆佐升柴大升大補為佳 乃東垣妙旨

病者自覺臍下寒如水時復喜暖脉雖洪緊無  
乃或沉伏悉是濁氣鬱衝任所致下污水色如  
屋漏或多或少白帶以升散開結平肝為要必兼辛  
散平以辛涼純寒純熱藥俱不可用蒼朮香附  
撫芎炒黃柏半夏青陳皮白芷柴胡肉桂炮薑  
之類

脉洪數五心煩熱暴崩是血熱妄行四物合解  
毒勢盛者涼血地黃湯



丹溪曰凡下血症日久多以胃藥收功以脾胃為生化之源也四君子補中益氣選用大失血後母以脈診煎獨參湯救之

涼血地黃湯治暴崩脈數是腎陰虛不能制胞絡相火火迫血走涼血兼散即丹溪所謂火盛者不可驟用寒涼必兼辛散之義

生地錢一黃連分三黃柏分三黃芩分三羌活分三柴胡分三知母分三升麻分三川芎分三防風分三藁本分二紅花分二歸身分五甘草分五細辛分五

荆芥穗 蔓荆子 各一分

白水煎空心服

暴崩不止用黃芩不拘多少為細末每服一錢燒秤錘通紅投酒中少時取出錘調下琥珀散治暴崩下血

赤芍 香附 枯荷葉 男子髮皂角水洗淨

當歸 櫻櫚炒焦存性烏紗帽是淡紗舊巾

右等分除櫻櫚外餘俱新瓦上煨成黑灰存性細末每服五錢空心童便下



治去遺七卷

一方髮灰一味童便調止諸血皆妙

一方蓮蓬一味燒灰酒下二錢

栢黃散

黃芩二兩側栢葉蒲黃伏龍肝各一

水煎分二次服

又方

蚕沙一兩伏龍肝兩阿膠一

右為末溫酒調下空心二三錢以知為度

按伏龍肝乃燥濕之劑性能止血有加赤石脂

者乃滋可去脫之義

蓮蓬亦遊一味燒灰細末米飲下

牡礪散治月水不止眾藥不應者牡礪火煨

研細和醋為丸再煨紅候冷研細出火毒以

醋調艾末熬成膏丸桐子大每服五十九調

醋艾湯下

小薊湯治崩不止色明如水得溫則煩悶者

此陽傷于陰冷入下血當補其陰脉數疾小

者順大者逆

治去遺七卷

血崩

二三



小薊莖葉

研取汁 一盞

生地

汁一盞

白朮

半兩 剉

右三件入水三盞煎至一半去渣溫服

又方

大小薊根

五兩

白茅根

三兩

右三味切細用酒五碗煮四碗分四服

血熱勢盛以三補丸加香附龜板金毛狗脊作

丸服

因心氣不足其氣下陷于膀胱衝任之分鬱成

濕熱血崩不止兼白帶污水臍下如水宜從治

以散其結前升提不應用丁香膠艾湯

川芎

歸身

艾葉

阿膠

白芍

熟地 丁香

右為細末作一服水二鍾煎至五沸去渣入

膠艾再煎至一大盞空心服

一方

熟艾

如鷄子大

阿膠

半兩

乾薑

一錢

水五盞先煎艾薑至二盞入膠溶化空心服

益智子炒為細末入鹽少許米飲調下皆辛散



之義

如聖散 治血崩

棕櫚 烏梅 各一兩 乾薑 一兩五錢 并燒過存性

右為細末 每服二錢 烏梅酒下 空心妙 久病

不過三服

血見黑即止 以黑為水 化火迫其血 念水化制之 故止血 諸藥燒灰 悉是此意

香礬散 治崩神效 帶下亦妙

醋浸香附一宿 炒極黑為灰 存性 每兩入

白礬末二錢 米飲下 空心止血 用荷葉

獨行散 治腹痛下血不止 用五靈脂半生半

炒為末 童便下二錢 兼治惡露不淨 血暈

益胃升陽湯 血脫益氣 先賢之製旨也 人之

一身穀氣為寶 故先理胃氣 以助生長之令

胃氣一升 經自止

黃耆 二錢 人參 二錢 神麴 半錢 升麻 柴胡

各五錢 白木 三錢 當歸 酒浸 甘草 炙 陳皮

各一錢 生黃芩 二錢



白水煎食遠服腹痛加白芍二分桂少許口  
渴加乾葛三分先服此數服胃氣雖回而  
血不止用柴胡調經湯大升大舉

柴胡調經湯 治經水不止其中多滑白之物  
項筋強腦痛脊骨強痛不思飲食

羌活 獨活 藁本 升麻 各五分 蒼朮 一

葛根 歸身 甘草 炒各三分 柴胡根 七分

紅花 少許

水煎熱服得微汗立止濕熱與火鬱于下涼

劑不效者宜此即火鬱發之之義

內減葛根加黃耆蔓荆子名調經升陽除濕湯  
治脾氣下陷濕熱盛迫血妄行不止止後大補  
獨聖散防風去蘆下味為末酒煮白麩清湯不  
二錢極驗風能勝濕也

立齋法肝家有風熱而血不止用此  
氣血兩虛活血夾痰為患淋瀝不止及老婦宜  
益氣養新血去活血化痰開結八珍二陳加青  
皮香附硝砂玄胡加荷葉側柏葉煎服



白礬丸 久崩不止澁劑

白礬四兩 香附二兩 黃狗頭骨燒灰四兩

共末粥丸桐子大每服三十九丸空心白湯下

脉洪數而血不止是肝火盛也條芩丁味炒為

丸以兼症之藥送下

諸法俱古人因病制宜用之合宜無不効第十

止之後須消息之當補則補當調則調務中肯

察氣血毋淆虛實寒熱法不可謬

婦人五十後經不正作敗血論用茜根即染紅

者阿膠側柏葉炙黃芩各五錢生地一兩小兒胎髮燒灰分作六貼每服水盞半煎七分入髮灰服出唐璠經驗方



帶下

三錫曰婦人多氣陷下抑遏或濕熱盛于下焦  
從帶脉而下故名赤者血受病白者氣受病  
丹溪曰帶下乃胃中濕痰滲入膀胱爲患宜燥  
中宮之濕升柴二朮二陳湯最妙 帶下小腹  
作痛是鬱結痰與濁氣也須兼辛散茴香炮薑  
之類不痛兼辛涼炒黃柏之類須斷厚味酒麩  
煎炒  
甚者宜吐以提其氣



肥人多濕痰導痰湯加二朮炒黃柏青黛川芎  
久而氣虛倦怠氣口脉虛大加參瘦人多是熱  
炒柏蛤粉滑石川芎青黛樗皮黃耆夜熱脉數  
加四物養血

羅先生法或用干棗湯或神佑丸或玉燭散皆  
可用之實者乃可虛者不可峻攻

濕盛者固腸丸 相火動或洪大面赤口乾心  
煩藥中加炒黃柏 滑者加龍骨赤石脂氣滯  
者加葵花赤用赤白用白 性躁加黃蓮 寒

月加薑附為響導 黃荆子炒為末酒調下二  
錢又治心痛

帶下與男子精滑大同小異

痰結白帶心下悶脉滑者小胃丹半饑半飽津  
液下數丸候積去再補

白帶用二朮白葵白芍為丸空心二陳湯下二  
十丸

古方用椒目為末空心米飲下一錢治帶亦辛  
散結也



檮皮丸 治赤白帶有濕熱者

芍藥五錢 良薑燒三錢 黃栢兩 椿樹皮兩

右為末粥丸粟米大每服三十九空心米飲

下

一方

椿根皮兩 神麩 麥皮麩少 黃栢各一兩

芍藥兩半 滑石兩半 枳殼兩半 蒼朮

右為末糊丸桐子大每服五十九空心白湯

下

固腸丸 見痢門

久帶不愈三葉酸漿草陰乾 為末空心溫酒下

三錢七葉細如萍叢生莖端有三葉俗名布谷

飯鳩常食之故名布地而生花鼎黃味酸

帶臨月經甚多食少倦怠面黃經中如有血塊

者有如筋膜者宜參朮等大補脾胃俟胃氣復

投檮皮丸

苦練丸二帶均治

苦練子碎酒浸 茴香 當歸各等分



右為朱酒糊丸每服五十九空心溫酒下如

腰腿痛四物加羌活防風煎湯下

伏龍肝散 治婦人帶下久不愈形瘁黃

棕櫚燒存性 伏龍肝 梁上塵即吊制灰燒煙出火毒各

分等

右研末和入龍腦麝香各少許每服二錢酒

調醋亦可有久崩不瘥脉濡微用此頓愈

補陽固真湯 先崩後帶兩尺極微東垣謂血

少即亡其陽故滑白之物下流不上是下焦

血海將枯津液復亡周身筋骨失養痛不可  
當宜益津液以潤燥補氣以壯陽濕火以肅  
肺

郁李仁二錢去皮研泥 人參 白葵花 乾薑二錢

生黃芩一錢另研 柴胡 炙甘草一錢 橘皮不去

白一錢

除黃芩外水二鍾煎一鍾再入黃芩煎八分

空心宿食消盡服少時以早飯壓之愚按

此方以人參炙甘草益氣乾薑散結葵花



燥濕郁李潤燥黃芩瀉火柴胡引清氣上  
升然既云血枯非當歸麥冬不能潤血枯  
火必盛乾薑分兩宜減半用為響導乃可  
酒煮當歸丸 治癩疝白帶下注脚氣腰以下  
如在冰雪中綿覆火烘猶冷面白如枯魚肌  
如刀削小便與白帶長流而不禁面白目青  
晞晞無所見身重如山行步欹側腿細膝枯  
大便秘結口不能言無力之極食少心下痞  
心煩懊懣嘔噦是上中下真陽俱竭脉沉紫

而瀉按之空虚不鼓宜大補大溫

當歸兩一 茴香兩半 黑附子七錢炮 良薑七錢

右四味以好酒升半煮至酒盡為度炭火焙

乾同為極細末入

炒黃塩 丁香各半 全蝎三錢 柴胡二錢 升麻

木香各一錢 苦練子 甘草 玄胡索四錢

合前四味共為末酒糊為丸桐子大每服二

十九空心宿食消盡淡醋湯送下忌油膩

肉麩生冷酒



當歸附子湯

治寒痛臍下赤白帶下

柴胡七錢

良薑

乾薑

附子各一錢

升麻五分

當歸二錢

蝎稍五分

炒黃塩三分

炒黃栢少許

甘草炙六分

水煎服丸亦可

必用炒黃塩無不效蓋寒疝之要藥也

固真丸 濕熱盛于下焦勢升散不盡用此從

治亦澁可去脫法也

白赤脂一錢燒赤水飛研細晒乾

乾薑炮四錢

當歸三錢酒洗

三柰子

川烏

大椒各五分

柴胡

羌活

各二錢

白礬枯三分

全蝎三個

升麻二分

麝少許

大蒜

破故紙與蒜同焙各一錢

如上法

回陽丹 勢盛者用此

全蝎

升麻各三分

草烏

水蛭三個

蚕蟲

三錢去翅足

大椒五分

川烏七分

柴胡

大蒜

破故紙各二錢

三柰

萆撥各五分

甘松二分

羌活三分

枯礬五分

炒黃塩一錢無此不效



右為末如上法三百內覺臍下暖為效

有孕白帶

丹溪方用

蒼朮三錢黃白半一錢白芷二錢白芍二錢

黃連炒樗皮炒各半錢黃芩炒二錢山茱萸二錢

糊丸空心酒下五十九

戴人玉燭散

四物加砒硝太黃甘草 薑三片煎服

十棗湯見痰門

神祐丸見濕門

黃栢酒洗亦可三錢柴胡一錢白龍骨二錢酒煮水飛

白芍五分

右為末酒糊丸雞頭子大每服三十九空心

宿食消盡白湯下即以早飯壓之無令停

滯忌口同上

已上諸方用附子炮薑茴香以辛能散結也用

石脂白礬龍骨者澁可去脫也

婦人帶下多起于氣鬱鬱非辛不開鬱久即成

熱故又佐以黃栢皆有至理妙不可殫輕者只



宜升舉正治重者須用奇法不可執一  
坐藥龍塩膏

丁香錢一全蝎分五木香錢一良薑錢一玄胡索錢五

川烏頭錢半炒黃塩錢二枯礬錢半歸稍

龍骨錢各二厚朴錢二紅豆 肉桂

酒防已錢各二木通錢一

右為末煉蜜丸彈子大綿裹畱係在陰外內

陰中

臍下寒痛如冰用下薰藥

胎前

三錫曰孕一月名始膏二月名始胎三月名始

胎當胎膏之始真氣方過如桃花凝聚其柔脆

易壞也食必忌辛辣恐散其凝結味必稍甘美

欲扶其柔脆二氣既凝如泥在鈞如金在鎔惟

陶冶之所成故食氣于母所以養其形食味于

母所以養其精形精為滋育氣味為本故天之

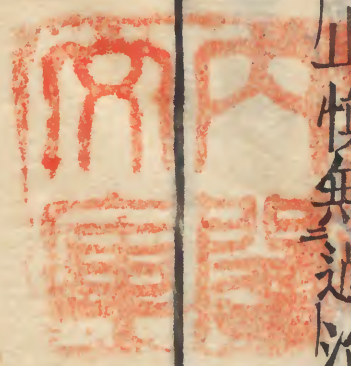
五氣地之五味母食之而子又食之外則充乎

形質內則滋乎胎氣母寒亦寒母熱亦熱母饑



亦饑母飽亦飽皆因虛而感隨感而變胎教之  
說信不可忽膏梁之家縱恣口腹暴怒淫慾飲  
食七情之火鍾之于內胎氣受之怯者即變諸  
病壯者毒不即發而痘疹瘡驚遺禍于後呼神  
籲天咎將誰執故孕婦以脾胃氣血為要如或  
飲食不節七情內傷脾胃受虧氣血無助而生  
諸病隨其所苦以法治之務底于平如護嬰兒  
二步一回頭中病即止慎無過治今採古今奧  
旨數條以備選用

沈氏身七卷



享和癸亥



