

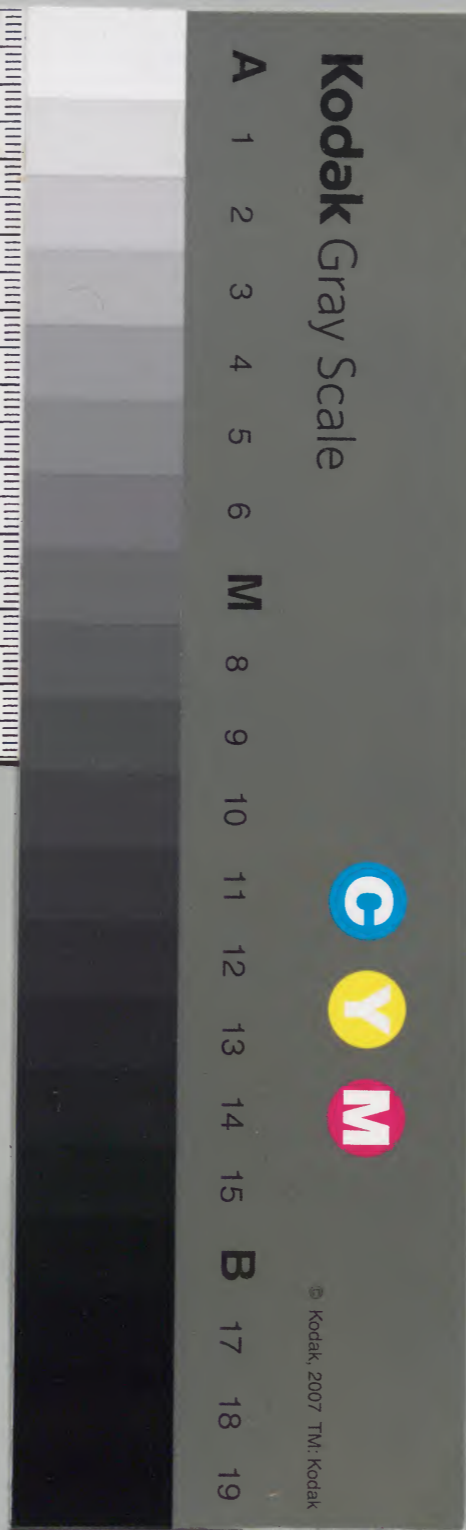
漢書門
三三三
九三三
七九三
冊架函號類

內閣文庫
三三三
漢書類
七冊架
三三三

類書十三

內閣文庫	
番號	漢 3033
冊數	7 (1)
函號	367 33

0 1 2 3 4 5 6 7 8 9



做弦徐先

生編輯

漪園焦先

生訂正

事詞

癸巳歲萬卷樓刊

類奇

新纂事詞類

奇序文庫

知書樓

卷

不佞家食時雅聞毘陵徐士彰名舊曰矣

及久困造士俯就廣厲列海內靡非不

為士彰寃之癸未之役不佞從余文敏

公後典衡南宮始得士彰相頤色喜

盖文敏素號知人能得士逞分校

一經得歸太僕熙甫一時民譽歸

馬繼獲士彰益信陵陽之璞非良工
弗剖而不佞受成主者與有榮施已
士彰授秘書郎稟六經類雅賦予予
曰此非通經學古之嚆矢與士彰進
曰未也吉少有書淫傳癖以困博士
家弗克遂今幸濫竽散署吏散
鴉啼了無事事得借觀中秘苟
及裨野附以居恒簾窺壁聽不

忍自棄稍稍輯錄成帙題曰事詞
類奇屬在冊鉛未及詮次異月藉手
就正以無負師門陶鑄至意先生其
許我乎未幾士彰遷南黃門以去閒
貽一編懇予引端以蘄不朽啓函讀
之則卽前所云類奇也予時以閣政煩
劇未遑搦管比予解機務歸田里

則士歎先齋志歿而文敏墓上柏
已拱矣予惟後死者責安能辭夫
今古所稱編纂者不下百家然或
紀代無次或博雅不足或事詳而徑
省於詞或詞繁而脫略於事或猥
瑣龐雜入以常語而乏奇趣芳潤
固多訛墨不少士彰博綜羣典咀其
菁華汰其蕪穢辟之披沙揀金獨存

鳴寶揚糠掇粒惟採三精碎錦禁
齋經筵學府中郎譚助向可一月無
此君也坡公曰吾今雖欲自以為不足而
世且妄推之予之謂矣則孰與士彰
之信於久屈而用於既足也哉獨惜
其厚積而薄發材不諧命大與熙
甫氏桐埒也雖然無涯之智結為大

年士歎雖死有不死者
在矣吾何惜哉吾何惜哉

歲在癸巳陽月上澣

賜進士第特進光祿大夫建極殿

大學士桂國少師兼太子大師

吏部尚書知制誥國史總裁

前國子祭酒經筵講官新都

許國維楨甫謨

中書舍人許立綱書

事詞類奇敘語

余生而顯蒙無他好獨嗜文典

率十五六卽手錄經史晨夕不

輟兀兀窮年日無虛晷宵則篝

燈誦讀或漏下四十刻不寢然

性好忘過目輒不能記憶嘗欲
類敘一書以為備忘之資時方
事舉業不能以隙駒餘暇為掇
拾計遂中止及為博士海上尚
有背水之思又無以探宛委之

藏及歲癸未得通仕籍在散局
乃思竟前志時京邸無書假書
於許座師及孫太史所窮搜博
討手不停披凡三更寒暑纂為
一編名之曰事詞類奇益事不

奇則無以廣聞見詞不奇則無
以資藻績故今所纂寧取之野
史不拘傳信之書寧取之稗官
不採迂儒之說或考諸前哲多
謬悠無稽之譚或擴諸往籍必

寰宇既逸之典不然則詞華璣
璨事蹟詳委皆昔人所謂談助
者也然而當代掌故近世名物
亦無不併載焉總其綱二十有
四列其卷為三十自天文地理

以五艸木昆蟲兼總條貫析類
分門比之管人所纂御覽合璧
玉海諸書則自以為頗簡可以
便觀覽比之近時所纂記纂集
事類雋諸書則自以為頗文可

以資藻績庶幾哉於博雅君子
既無取厭於充棟亦無貽誚於
覆瓿矣因為敘其始末如此

賜進士第奉政大夫浙江按察
司僉事前南京戶科給事中

武進徐常吉士彰父謨



事詞類奇凡例

一編纂家不越事與詞兩端然博綜為
繁按奇未易茲鈔掇眾書傾其瀝液
食雞千跖嘗鼎一臠雖五車難載寸
笥可該若見於常三之書者則寧存
而不論也

一分門輯事先哲遺架故始天文終蟲
豸凡類念四凡卷三十各有倫紀別
無挂漏以致衡決

一序次一經二經翼三緯四緯翼五子
六史七埤史八雜論九雜記十仙釋
十一幽怪十二辭賦咸以類從條貫

有次庶一覽之餘端委可鏡

一是編悉從傲弦先生原本第殺青甫
竟薤露興悲中多譌闕未遑釐正今
特綜校遺者補之譌者正之

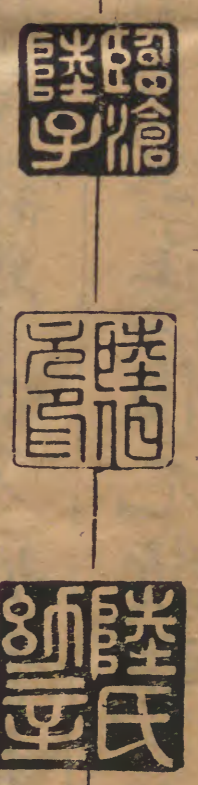
一原本意務博學詞斬取備或一事而
別籍僉載或一語而他類互用者遂

至二見或三四見想采摭既煩極博
一易眩且一人之手獨智難周今刪之
一徐本惟載正文間附音解例作大書
乍檢無辨今凡奇字奧義別為分注
各附於本字本句之下以資考閱
一舊次先後若干釅錯頗類陶家瓶中

錄矣今稍為更定用便流覽豈敢云
徐氏之忠臣抑庶幾作質義者之津
筏耳

一是編讐校雖勤甚學易失掃葉之弊
管人同病傳諸學士不妨訂疑
吳郡後學陸伯元敬識

經
 易禮書詩周禮左傳五經通義春秋繁露爾雅太玄經蔡邕月令章句
 尚書考靈曜河岳挺佐輔周髀經帝系譜酉陽玉格子呂氏春秋管子
 尺子文子淮南子莊子列子史戰國策漢書晉書宋書唐書碑史說苑帝世紀
 汲冢紀年雜論楊泉物理論王充論虞昂字天論造化權輿和桓譚新論雜記山海經會稽先賢傳
 渾天儀皇覽記西京雜記酉陽雜俎東方朔南山素言天中記雜詠集龍潭錄
 仙釋靈寶運度經護命經老君中經
 幽在東方朔神異經



新纂事詞類奇目錄

○第一卷

天文類 天文上

天 日 月 星

雲 雨 風

○第二卷

天文類 天文下

雷 電 露 霜

雪 電 霧 虹

霞 漢 火

事詞類奇目錄

○第三卷

時令類 時令上

春 夏 秋 冬

○第四卷

時令類 時令下

元日 人日 上元 社

寒食 清明 上巳 端午

夏至 伏 七夕 中秋

重陽 冬至 臘 律

曆

○第五卷

地理類 地理上

地 山 石 泰山

衡山 嵩山 華山 恒山

終南山 廬山 太行山 首陽山

峨眉山 北邙山 鍾山 天台山

羅浮山 九疑山 荆山 會稽諸山

虎丘山 交廣諸山 崑崙山 蓬萊山

燕然山

○第六卷

地理類

地理下

人事類奇目錄

水 海 江 河

淮 濟 漢附沔 涇附渠

渭 洛 湖 溪

泉 池 湖 水

○第七卷

天族類

天子 太子 王 皇后

妃嬪 公主 宗室 駙馬

外戚

○第八卷

人倫類

宗族 父子 母子 祖孫

兄弟 夫婦 妾媵 師弟

朋友 奴僕

○第九卷

人物類

老壽 美丈夫 醜丈夫 長大人

短小人 勇士 辨士 俠士

美婦人 醜婦人 賢烈婦 妬婦

○第十卷

禮儀類

郊

廟

附祭祀

封禪

貢舉

婚

○第十一卷

藝文類

詩

賦

文

著書

講說

博學

○第十二卷

技術類

醫

卜

相

談命

占夢

射

書

畫

奕

筭

歌

舞

占候

推步

○第十三卷

資產類

耕

織

屠

酤

商賈

陶

冶

獵

牧

漁

妓

○第十四卷

釋道類

佛附禪

祖師菩薩

僧 佛經

寺

塔

仙附道上

女仙

仙經

理所

觀

○第十五卷

宮室類宮室上

都邑

殿附丹墀

宣室

闕 鸚吻

宮

堂

室

閣

門

樓

亭

臺

宅

庖竈

井

○第十六卷

宮室類宮室下

城

附堵

雉

堞

堦

堊

池

樓

櫓

市

附市廛

道路

附街

橋梁

關

鄉里

鄰

館肆

解

牆壁

倉廩

庫藏

苑囿

園圃

附塲

逆旅

○第十七卷

器用類

器用上

鼎

璽

附寶

印

附章 鈕 綬

符

節

筆

墨

硯

附瓦 硯 水滴

紙

扇

鏡

附鏡 臺

几

附案

杖

舟

車

附蓋 祖道

○第十八卷

器用類

器用下

附樂器 兵器

牀

附胡牀 榻

帷帳

附幕

枕

簟

附茵 褥

簾

席

附薦

屏風

燈

燭

鍾

鼓

琴

磬

簫

笛

琵琶

角

笳

劔

刀

戟

弓

弩

箭

甲

○第十九卷

飲食類

食

附牲 蔬

飯

附粥

肉

餅

附饅頭

羹

雜饌

附醢 醢

炙

脯

鮓

酒

附酒 德 醕

禮飲

賜酒

製酒

淫酒 戒飲

茶

附水 品

醬

鹽

蜜

○第二十卷

衣服類

冠冕弁 巾幘 衣 袍

笏 帶 佩 裙

袴 襪 履 被

裘

○第二十一卷

布帛類

錦繡 絲 縠 羅綺

布帛 葛

○第二十二卷

珍寶類

珠 玉 附璧 珊瑚 琉璃

雜寶 車渠 頗黎 玳瑁 琥珀 玳瑁 瑪瑙 水精 碧 猫兒眼 組母綠

金 銀 銅 鐵

錢

○第二十三卷

百穀類

穀粟米 稻禾 黍稷 麥

荳

○第二十四卷

花木類

花木上

事類彙編

七

牡丹

芍藥

海棠

蓮

芙蓉

菊

薔薇

附薔薇露

木槿

葵

芭蕉

芝

蘭

附蕙

萱

草

菖蒲

○第二十五卷

花木類

花木下

松

柏

梧桐

槐

附棘

桑

楊柳

桂

梓

竹

○第二十六卷

果蔬類

梅

附茶梅臘梅

杏

桃

李

附郁李

梨

石榴

棗

栗

附榛

柿

橘

柑

荔枝

附龍眼

櫻桃

葡萄

瓜

菜

附韭

蘿蔔

○第二十七卷

飛鳥類

鳳凰

鸞

鶴

鴈

鴻

附鶻

孔雀

鷹

附鵟

鷓鴣

鵬

魚鷹

鴟

五同類行目錄

隼

鳥

鵲

雞

雉

鳧

鳩

鵝

杜鵑

附思歸樂

鷺

雀

鶯

鷓鴣

附竹雞

燕

鸚鵡

附秦吉了

鴛鴦

附鷓鴣

鸛

異鳥

舍利鳥

精衛

端琦

木客

畢方

絜鈎

飛廉

竦斯

○第二十八卷

走獸類

麒麟

獬豸

獅子

熊

虎

豹

狼

犀

象

豕

橐駝

鹿

狐

附狸

兔

猿

附猴

牛

馬

羊

犬

猫

鼠

奇獸

辟邪

狻猊

嵩嵩

原

肫肫

饕餮

蒙頊

狻猊

足訾

雙雙

龜

天鹿

壓

蛭

驪騮

破鏡

黃要

風母

石穀

茲白

桃枝

繡

抵捲

渾沌

窮奇

檣杪

骨長

數十里

龍

蛟

蛇

鯉

鱗介類

○第二十九卷

魚 附鯢

魚

諸鱗族

何羅

飛魚 鯨 鯢 鯨 鯢

吹沙

婢屣

奴僑

海稀

彈塗

章舉

龜

鼈

龜

蟹

貝

螺

蚌

蛤

蜃

蚌

蛤蜊

三蝮

哆角

姑勞

羊蹄

蘆雉

烏頭

下來蛾

越王

車螯

馬刀

蜺

瓦屋子

諸介族

山都

越王笄

陽遂足

千人捏

海月

玉蚌

寄居

○第三十卷

蟲牙類

蟲

蟬

蜂

蝶

蜻蜒

蠅

螢

蟻

蜘蛛

蟋蟀

蠶

蛙

新泰事詞類奇目錄 終

八百四十一頁

新纂事詞類奇卷之一

新纂事詞類奇卷之一

武進徐常吉士彰父輯
秣陵焦 竑弱侯父訂
平原陸伯元幼辛父次
繡谷周曰校應賢父勒

天文類

天文上

天 日 月 星 雲 雨 風

天

經易云天道下濟而光明又云天垂象見吉凶聖人
象之書云乃命羲和欽若昊天曆象日月星辰詩云

新纂事詞類奇卷之一

一

三

昊天曰明及爾出王音往昊天曰旦及爾游衍經翼左

傳云天有六氣降生五味杜預曰六氣者陰陽風雨晦明五經道義

云天神之大者曰昊天上帝即耀魄寶耀魄寶天神名其佐

曰五帝東方青帝威靈仰南方赤帝赤燂怒西方白

帝白招拒北方黑帝叶光紀中央黃帝含樞紐春秋

繁露云天有十端吳淑曰天地陰陽水土金木火人凡十端天亦有喜怒

之氣哀樂之心與人相副以類合之天人一也吳淑曰春

喜氣故生夏樂氣故養秋怒氣故殺冬哀氣故藏四者天人同有之爾雅云春為蒼天

夏為昊天秋為旻天冬為上天陸佃曰於春言色於夏言氣於秋言情於冬言位相備也劉熙曰蒼陽氣始發色蒼蒼也吳皓也其氣布散皓皓也旻憫也物就枯落可憫也其氣

上騰與地絕也太玄經云九天一為中天二為羨天三為順

天四為更天五為臘天臘一作醉六為廣天廣一作曠七為咸

天八為沉天九為成天蔡邕月令章句云天左旋出

地上而西入地下而東繞北極七十度許氏說文云

至高無上從一大也緯尚書考靈樞云二十八宿之

外各有一萬五千里是謂四遊之極謂之四表河圖

挺佐輔云百世之後地高天下不風不雨不寒不暑

民復食土皆知其母不知其父如此千歲之後而天

可倚柱洶洶隆隆莫知其始終周髀經云天有四極

四和子午卯酉得東西南北緯翼帝系譜云天地初

言同類行

四百三十一

起溟滓濛鴻西陽玉格云天圓十二綱運關三百六

十轉為一周天運三千六百周為陽字子呂氏春秋

云天有九野一曰九天謂中央八方也中央曰鈞天東曰蒼天

西北曰幽吳天東北曰變天北曰玄天劉熙曰玄懸也西南曰炎天赤天東南

曰陽天又云大圓天也在上范子云天以持滿管子云

釜鼓滿則人概之人滿則天概之又云人能靜正乃

能戴大圓而履大方尸子云天左舒而起牽牛文子

云至大者無形故天圓不中規淮南子云朱儒問徑

天高於修人修人曰不知曰子雖不知猶近於我又

云四時天之吏日月天之使星辰天之期虹音規倪

孳孳天之怒孟康曰雄為虹雌為蜺皆日氣又云若

士謂盧敖曰吾與汗漫期於九陔音該之上莊子郭象

注云天者萬物之總名史戰國策云鄒衍大言天事

號譚天衍前漢書云高祖致天巫祠八州及中央又

云惟泰元尊泰元天也又云天運三十歲一小變百年中

變五百年大變三大變一紀三紀而大備後漢書云

汝南舊有鴻卻陂成帝時翟方進奏毀敗之成帝夢

自上天天帝怒曰何為敗我躍龍淵晉書云地上去

天八萬一千三百餘里又云自地至矢半八極之數

又云古言天者三家一盖天二宣夜三渾天宋書云
建元元年歲星犯天闕庾翼與庾永書曰歲星犯天
闕占言關梁當澁比來江東無他故江道亦不艱難
而石虎頻年閉關不通信使此復是天公憤憤無皂
白之徵也唐書云李淳風言漢洛下閎賈逵張衡皆
作渾天儀其推驗久無黃道太宗因詔爲之七年始
成表裏三層下據準基狀如十字末樹鰲足以張四
表高誘曰鰲大龜也天 廢賴鰲足以柱之 天 埤史說苑云齊桓公問管仲
王者何所貴對曰貴天桓公仰觀天管仲曰所謂天
者非謂蒼蒼蒼蒼之天也君人者以百姓爲天汲冢

紀年云懿王元年天再旦於正雜論揚泉物理論云
立天地者水也成天地者氣也水土之氣升而爲天
虞昂穹天論云天形穹窿如笠冒地之表浮元氣之
上譬覆甌以抑水而不沒者氣充其中也造化權輿
云東方之氣雷南方之氣電西方之氣虹霓北方之
氣雲雨電霞中央之氣露桓譚新論云九天之際曰
九垓垓音黃限也即九 重乃美之邊際 九天之外次曰九陔 陔階也 言其階
次有 九 柝宗元天說云上而玄者世謂之天劉禹錫天
云天之道在生植其用在強弱崔融云乾棟傾而
一光北馳雜記蔡邕上書云宣夜之學絕無師法周

辭考驗天象多所違失惟渾天僅得其精立八尺圓體如天之形以正黃道行日月步五星百代不易又云宣夜學言天本無質日月眾星自然浮生虛空之中又云屬髀即蓋天謂天如張轉左行日月右行隨天左轉如蟻行磨上磨左旋蟻右却也渾天儀云天形如鷄子天大地小天表裏有水地各乘氣而生載水而浮天轉如車轂之運皇覽記云好道者言黃帝乘龍升雲登朝霞上至列闕倒影經過天宮西京雜記云昔者天帝悅秦繆公而觀之饗以鈞天廣樂帝有醉焉乃為金冊用錫此土而剪諸鵲首東井屋名

西陽雜俎云自地至天十一萬有餘里張衡靈憲云天有九位自地至天一億一萬六千三百五十一里懸天之處薄地之儀皆千里而差一寸又云太素之前不可為象道之根也虛無生有太素始萌所謂麗洪道之幹也萬物成體剛柔始分清濁異位天成於外而體陽故圓以動斯謂天元道之實也賀道養渾天記云近世四術一曰方天興於王克二曰昕音欣旦明也天起於姚信三曰穹天聞於虞曷皆臆斷浮說不足觀也惟渾天之事徵驗不疑南山素言云天無乎不在有天之天有吾心之天有物各太極之天不假象

而後有不離形而自存天中記云匈奴呼天曰祁連
西域曰提婆胡元曰統格落僊釋靈寶運度經云三
千三百年為小陽九小百六也九千九百年為大陽
九大百六也天厄謂之陽九地齡謂之百六護命經
云黃曾玉完何童平育文舉摩夷合六天為欲界越
衡濠駮恭華宗飄皇茹堂曜端靜恭慶極瑤元載孔
昇皇崖合十二天為色界極風孝芒翁重江由阮樂
曇誓霄度元洞妙成禁上常融玉隆焚度賈奕合十
四天為無色界老君中經云東王父姓無為字君解
西王母姓自然字君思又云東王公名倪字君明西

王母姓楊名回弘明集云僧岩荅劉善明日蒼蒼
年指塵成務此自蒼靈特授假手成功幽怪東方朔
神異經云崑崙有銅柱焉其高入天謂之天柱又云
東北大荒中有金闕高千丈上有明月珠徑三丈光
照千里中有金階兩闕名天門辭賦楚辭云入柱何
當東南何虧王逸曰天有八山為柱皆何又云魂兮
歸來無上天虎豹九關兮音害下人些朱熹曰虎
天門九重又云吾令帝閭開關兮倚閭闔而望予閭
虎豹守之又云據青冥而攄虹東方朔七諫云引入維以
乃天又云自道兮含沆瀣以長生
瀣音亥北方夜半氣司馬相

言同類奇卷之一

如大人賦云排閭闔而入帝居王褒九懷云登九靈

兮游神注想九靈即九天陸士衡七命云旌拂霄岬軌出

蒼垠岬音鄂雲霄之厓也垠音寅天畔也傅玄歌天云天行一何健日

月無高踪百川皆赴海三辰回秦蒙陸佐公闕銘云

上連翠微翠微天邊氣也郭璞釋天贊云郊天致煙氣升太

乙束替補亡詩云恢恢大圓茫茫九壤王彪天賦云

溥為地蓋浩作星衢左太冲云天以日月為綱劉禹

錫云慶霄在上萬物五色揚炯渾天賦云靈心不測

神理難筌

日

經易云日中則昃禮云十日曰旬十二日曰浹周禮

云昃音時視也履掌十輝音運之法以觀妖祥辯吉凶一曰

履二曰象三曰鑄許規反四曰監五曰閭六曰菅亡鄧反

七曰彌音迷八曰叙九曰濟音資十曰想鄭玄曰妖祥善惡之徵也輝謂

日旁之炁音氣輝光也履陰陽五色之氣侵淫也象陰氣附日而疑結成象如赤鳥夾日以飛也鑄謂日

旁氣刺日四面反鄉如輝狀也監雲氣臨日也閭陰氣蔽日方盡而闇也菅者無光貌陰氣蒙蒙日光菅

然也彌者橫亘如白虹彌天而貫日也叙者雲有次序如山在日上也濟者端竦升濟日旁也想者雜氣

象似輝光也又云大司徒以土圭之法測土深淺正日

影以求地中日南則景短多暑日北則景長多寒日

東則景夕多風日西則景朝多陰日至之景尺有五

寸謂之地中又云馮相氏冬夏致日春秋致月以辨

四時之序經翼左傳云日有十時亦當十位杜預曰

土食時為公平且為卿雞鳴為士夜半為卑人定為與黃昏為隸日入為僚晡時為僕日快為臺又

云日一宿為舍二宿為信過信為次又云天子有日

官諸侯有日御又云夏日可畏冬日可愛五經通義

云日在牽牛則寒在東井則暑牽牛水宿宿外遠人

故寒東井火宿宿內近人故暑春秋內事云積陽之

熱氣生火火氣之精者為日故陽燧見日則然而為

火又云日者陽德之母爾雅云孤竹北戶西王母日

下謂之曰荒炬齊州以南戴日為丹穴北戴斗極為

空同東至日所出為泰平西至日所入為泰蒙廣雅

云日光曰景日影曰晷日氣曰晈日初出為旭日所

明曰晡日温曰煦日在午曰亭午在未曰映日晚曰

盱日將落日薄暮日西落光反照於東曰反景景在

上曰反景在下曰倒影煦日温也皓日晝貌也暉日

也又云日名朱明一名耀靈一名東君一名大明

一名陽烏日御曰羲和太玄經云日一北而萬物生

日一南而萬物死緯尚書考靈曜云日合天統子范

子云日寸也寸者制萬物陰陽之長短尸子云少昊

金天氏邑於窮桑日五色五照窮桑莊子云人生天

地之間如白駒影日之過隙文子云日出於地萬物蕃
息列子云孔子東游見兩小兒辯鬪問其故一兒曰
我以日始出時去人近而日中時遠也一兒以日初
出遠而日中時近也曰爾何以知一兒曰日初出大
如車蓋及日中則如盤盂此不為遠者小而近者大
乎一兒曰日初出滄滄涼涼及其日中如探湯此不
為近者熱而遠者涼乎孔子不能決又云宋有田夫
曝日於野美之不識廣廈錦縞之麗謂其妻曰負日
之暄人莫知之以獻吾君將獲重賞又云夸父不量
力欲及日景逐之至竭谷道暍死棄其杖化為鄧林

又云穆王駕八駿之八山觀日所入處淮南子云日
出於暘谷浴也於咸池拂於扶桑是謂晨明登於扶
桑之上爰始將行是謂朏音明至于曲阿音曲
山是謂朝明臨於曾泉曾重也早食時在東方是謂
早食次于桑野是謂晏食臻于衡陽是謂禺中對于
昆吾昆吾立是謂正中靡于烏次烏次西南是謂小
遷至于悲谷悲谷西南是謂晡時迴于女紀女紀西
是謂大遷經于泉隅是謂高春言尚未冥上蒙頓于
連音石是謂下春連石西北山名言將欲爰息六螭
是謂懸車日乘車駕以六龍義和御之日至此而薄
於虞泉義和至此而迴六螭螭即龍也

薄于虞淵是謂黃昏渝于蒙谷是謂定昏日入崦

嵒音茲亦曰落棠山經于細柎細柎西入於虞淵之汜曙於

蒙谷蒙谷濛汜之水之浦日西垂景在樹端謂之桑榆言其在

桑榆之上又云都廣衆帝所自上下日中無景蓋天之中

高誘曰都廣南方山名日中時直無影臺又云堯時十日

竝出羿仰射去其九又云日中有踰鳥踰趾也謂三足鳥日者陽

精之宗積而成烏象鳥而二距陽之類其數奇也又云魯陽與韓戰酣日暮

援戈麾日反三舍又云虞公與夏戰日欲落公以劍

指日日還不落史戰國策云聶政刺韓相荊軻刺秦

王俱白虹貫日前漢書云日有中道中道者黃道又

文紀云文帝十七年新垣平言候日在中北仁居垣之日

卻復於是更元年後漢書云張重明帝時舉孝廉

帝曰何郡小吏對曰臣日南吏帝曰日南郡人應向

北看日對曰臣聞雁門不見壘雁為門金城郡不見

積金為郡臣雖居日南未嘗向北看日又云青白黑

赤各一道其交必於黃道故為九道春東從青道夏

南從赤道秋西從白道冬北從黑道又云陰陽往來

馴積而變日南至其行最急急而漸損以至春分及

中而後遲迨日北至其行最舒舒而漸益以至秋分

又及中而益急晉書云日去地常八萬里北史云蕭

大園深信因果心安閑放常曰人生若浮漚朝露寧
候長繩繫景實所願言執燭夜遊驚其迅速南唐書
云蘇洪進揚州版築不言姓名刻石爲銘曰
日爲翦兮天爲弓射四時兮無窮埤史帝王世紀云
灰野之山有樹青葉赤華名曰若木日所入處正崑
崙西鳥鼠山西南曰崦嵫又云大荒之中暘谷上有
扶桑九日居下枝一日居上枝皆載鳥說苑云師曠
對晉平公曰少而學者如日出之光壯而學者如日
中之光老而學者如秉燭之光應劭漢官儀云太山
東南名曰日觀日觀者雞鳴時見日也三齊略云

始皇作石橋於海上欲過海觀日所出處有神人驅
石下海石去不速神人鞭之皆流血今石橋猶赤色
雜論王充論衡云夏桀之時費昌之河上見二日在
東者爛爛將起在西者沉沉將滅若疾雷之聲問於
馮夷曰何爲夏何爲殷馮夷曰西夏東殷於是昌徙
族歸殷雜記山海經云鍾山之神名曰燭陰視爲晝
暝爲夜吹爲冬呼爲夏又名燭龍又云天不足西北
無陰陽消息故有龍銜火精以照天門又云長留之
山其神白帝少昊居之是神主司反景日西入則景反東照又
云東海之外甘泉之間羲和國有女子名羲和是生

十日常浴日於甘泉堯因是立羲和之官以主四時又云明星山日

月所出張衡靈憲云日宣明於晝納明於夜東方朔

十洲記云扶桑在碧海中樹長數千丈一千餘圍兩

幹同根更相依倚是以名扶桑王子年拾遺記云鬱

華日精又名鬱儀奔日之仙故曰鬱儀與日同居解道

康地記云齊有不夜城蓋古者有日夜照於東境故

春秋時萊子立此城以不夜為名古今占云日月行

易三道其政太平行上道昇平行中道霸世行下道

可視瞻之短於曆舊影為行上道與曆合為行中道

長於舊曆為行下道聞見錄云有人登岱岳絕頂行

四十里東望天際已明其下尚暗久之自暗中日輪

湧出正紅色騰起數千丈至明處全無光其下亦尚

暗孔帖云翰林學士李程性懶入署視日影為候日

過八磚乃至時號八磚學士仙釋真誥云方朱山真

人皆呼日為圓羅耀雲笈七籤云玄門輪及太洞經

曰九天真人呼日為濯耀羅三天真人呼日為圓光

蔚太素天中呼日為眇景皇上清真人呼日為九曜

生泰清天中仙人呼日為大明太極天中呼日為圓

三賢天中呼日為微玄東華真人呼日為紫曜明

亦名圓珠亦謂始暉亦謂大明詩賦越絕漁父歌云

日昭昭浸以晡音移日李尤九曲歌云年歲晚暮景

已斜安得力士翻日車曹子建云願為南流景日也陸

士衡連珠云利眼臨雲不能垂照利眼也又云靈輝朝

靚稱物納照隨隙穴大又云晴川含藻景藻景日光有文也

潘安仁云靈曜運天機天運動有機關也張景陽云丹氣臨

陽谷左太冲云陽靈停曜陽靈也潘正叔云寸畧惟寶

豈無璵璠顏延年云日纏胃維胃星名又云曾暉薄

灑灑曾暉日郭璞云六龍安可頓劉越石云青驪遊駸

駸喻日去疾謝惠連秋懷詩云傾羨無兩日梁虞騫云

落暉散長足細雨織斜文謝朓云過客無留軌馳暉

有奔箭樂志朝日歌二扶木上朝激滋山沉暮景孟

康云金烏升朝氣玉檻滋晨曦張載云十日出暘谷

弭節馳萬里經天曜四海倏忽潛濛汜楊炯渾天賦

云泰平日出之人仁泰蒙日出之人信劉禹錫云啞啞天

雞鳴扶桑色昕昕赤波千萬里湧出黃金輪許長史

云圓曜映南軒朱風扇幽室李長吉云東方發紅照

推捍頰玉盤王晞云日暮當歸去魚鳥見留連木玄

虛云翔陽逸駭於扶桑之津韓昌黎云金鴉既騰翥

月

經易云月盈則食書云星有好風星有好雨月之從

生則以風雨詩云月離于畢俾滂沱矣月經于箕則多風離于畢

則多經翼左傳云楚晉將戰晉侯夢呂錡射中月退

入於泥占之曰姬姓日也異姓月也楚必亡及戰射

恭王中日錡死之京房易傳云晦而月見西方謂之

朏挑音朏則侯王其舒胡次和太玄索隱云月朝見日

朏訥音夕見日朏月望之後漸虧曰側光盡體伏曰匿

宋以朏字避僖宗諱改為朏音朏五經通義云月中

有兔與蟾蜍月陰也蟾蜍陽也與兔並明陰係陽也

白虎通云晦至朔旦月受符而後行說文云朏月未

成明也魄月始生魄然也承大日月生二日謂之魄承小日月生三日謂之魄

釋名云月闕也滿則復闕也朔月初之名也朔蘇也

月死復蘇生也晦月盡之名也晦灰也火死為灰月

光盡似之也弦月半之名也其形一勾曲一勾直若

張弓弦也望月滿之名也日月遙相望也緯周髀經

云日猶火月猶水則施光水則含影月光生於日

所照魄生於日所蔽當日則光盈近日則光盡乾鑿

度云月三日成魄八日成光蟾蜍體就穴鼻始萌穴

也鼻尚書考靈曜云月合地統春秋感精符云人君

况曰日姊曰月禮斗威儀云政太平則月圓而多輝

政昇平則月清而明緯翼京房易飛候云正月有偃

月必有嘉王子范子云月尺也尺者紀度而成數也

尹子云使星司夜使月司時猶使雞司晨也淮南子

云晝灰而月暈缺許慎曰以蓋灰環月缺其一面則月暈亦缺又云方諸

見月則津而為水高誘曰方諸陰燧大蛤也向月則水生許慎曰諸珠也方石也又

云月中有物者山河影也其空處海影又云月御曰

望舒亦曰織阿樂彥曰織阿山名有女子處其岩月歷數度躍入月中遂為月御又

云月虛而魚腦滅月死而羸蠃照史漢書云三十斤

成鈞一月之象又云日月相推日舒月速當其同謂

之合朔以速及舒光盡體伏謂之晦又云月立春春

分行東方青道曰東陸立夏夏至行南方赤道曰南

陸立秋秋分行西方白道曰西陸立冬冬至行北方

黑道曰北陸分則同道至則相過晉書云月行黃道

內曰陰歷外曰陽歷北為內南為外又云庾亮在武

昌諸佐吏殷浩之徒乘秋月夜共登南樓俄而亮至

諸佐吏避之亮曰少住老子於此興復不淺遂共談

詠又云劉琨晉陽嘗為胡騎所圍數重琨乘月登

樓清嘯賊聞之皆淒然長嘆中夜奏胡笳賊人流涕

歎歎有懷土之思向曉賊解圍而去唐書云李白嘗

乘月與崔宗自采石至金陵承宮錦袍坐舟上初

若無人裊史會稽先賢傳云闕澤年十三夢見名字

炳然在月中雜論李尋云月百里爲品千里立表萬

里連紀品同也言百里內度數同也千里則當立表

揚泉物理論云月水之精潮有大小月有虧盈又云

京房說月與星至陰也有形無光日照之乃光如以

鏡照日而有影見王充論衡云月一日一夜行二萬

六千里與鳧飛相類雜記山海經云大荒之中有方

山一名大谷日月所出入也張衡靈憲云月者陰中

之宗積而成獸象蜃兔又云嫦娥羿妻也竊西王母

不死之藥服之奔月將往筮之得吉遂託身於月爲

蟾蜍遁甲開山圖解云女狄暮汲紐山下水中得月

精如雞蛋愛而吞之遂有娠十四月生禹壬癸之紀

曰扶都見白氣貫月意感以乙日生湯號天乙皇甫

謚年歷云月以宵耀名曰夜光樂彥引老子道德經

云月中仙人宋無忌酉陽雜俎云翟天師與弟子玩

月江岸或問此中何有翟曰可隨吾指觀之弟子中

兩人見月規半天瓊樓金闕滿焉數息間不復見又

云楊隱之宿唐道人家月暗不設燈唐呼其女曰可

將一下弦月來其女遂剪片紙貼壁上祝曰今夕有

願賜光明須臾滿室朗若張燭又云太和中有人

遊嵩山見一道人方臥叢薄中因就問之笑曰君知

有月乃七竇合成乎月勢如丸其影日爍其凸處常有八萬三千戶修之我其一也因以斤鑿示之又云月桂高五百丈下有一人常斫之樹創隨合其人姓吳名剛西河人學仙有過謫令伐樹雞跖集云結璘奔月之仙故曰結璘精月黃文與月同居龍城錄云開元六年八月夜明皇與申天師洪都客作術卧遊月宮見一宮榜曰廣寒清虛之府下視王城差莪若萬頃琉璃之田有素娥十餘人皆乘白鸞舞於廣庭桂樹之下音樂清麗歸按其調作霓裳羽衣之曲亦方朔十洲記云冬至後月養晷於廣寒宮天中記云漢

武帝於望鵠臺西起俯月臺臺下穿池廣千丈登臺眺月影池中使宮人乘舟弄月因名影娥池亦曰眺瞻臺池中有遊月船觸月船西域記云印度國俗月盈至滿謂之白分月虧至晦謂之黑分或十四日或十五日有大小故也黑前白後合為一月六月合為一行日遊在內北行也日遊在外南行也總此二行合為一歲仙釋起世經瀆苑云西方一月分為黑白初月一日至十五日名白月十六日已後至於月盡名黑月因本經云月宮中有樹影者須彌山南大洲中有閻扶提樹因此樹故名閻浮洲其樹高大月

過影見月輪因此有影三道順行經云月宮中有七
寶浴池八騫之林秋分之日月宿東井之地上廣靈
之堂辭賦楚辭云夜光何德死則又育楊雄長楊賦
云西壓月窟窟一作窟月所出入也曹孟德云月明星稀烏鵲
南飛繞樹三匝何枝可依曹植云圓景光未滿衆星
燦以繁魏卞蘭許昌賦云望舒涼室羲和溫房伏滔
望清賦云金樞理轡素月告望金樞月沒處也陸士衡云望
舒離金虎畢西方宿故曰金虎又云懸景東秀夜光與砥硤匿
耀北齊皇夏詞云月軌成梯岫日域盡浮川鮑照云
鏡眉蔽珠櫳玉鈎瞞鎖窓夜移衡漢落徘徊惟

謝惠連秋懷詩云頽魄不再圓謝玄暉云金波麗鳩
鵲王衡低建章又云三五二八時千里與君同何敬
祖云廣庭發暉素顏延年云遙睇月開雲阮籍云薄
帷鑒明月司馬長卿云望中庭之藹藹兮若季秋之
降霜梁孝元帝云澄江涵浩月水影若浮天風來如
可泛流急不成圓梁蕭綸云霜氛含月影霽霽下南
樓霧濃光若畫雲駛影疑流沈約云月華臨靜夜夜
靜滅氛埃方暉竟戶入圓影隙中來庾肩吾云桂殿
月偏來留光引上才渡河光不濕移輪轍詎開劉孝
綽云輪光缺不半扇影出將圓謝靈運云昨三五兮

既滿今二八今將缺浮雲寒今收泛濫明舒照兮殊
皎潔蕭子範云河漢東西陰清光此夜出入帳華珠
被斜筵照寶瑟江總云隻輪非戰反團扇少歌聲雲
前來往色水上動搖明謝莊月賦云斜漢左界北陸
南矚白露映空素月流天又云柔祗雪疑玄靈水鏡
田况月賦云日有朝靈月有宵德唐太宗云元兔月
初明澄輝照遼藹映雲光暫隱隔樹光如綴杜子美
云驟雨清秋夜金波耿玉繩天河元自白江浦向來
澄映物連珠斷緣空一鏡升又云玉露團清影銀河
沒牛輪又云委波金不定照席綺逾依舒亶云沙岸

金籠樹澄汀玉湧濤韓愈聖德頌云日君月妃煥赫
嫋嫋白樂天云三五夜中新月色一千里外故人心

星

經詩云東有啓明西有長庚

即太白金宿晨見東曰啓明昏見西曰長庚

周禮云天星皆有州國分野角亢氐兗州房心豫州
尾箕幽州斗牽牛婺女揚州虛危青州營室東壁并
州奎音睽婁胃徐州昴畢冀州音蟠參益州東井鬼
雍州柳七星張三河翼軫荊州又云龍旂九旂以象
大火也鳥旟七旂以象鶉火也熊旗六旂以象伐也
龜螭四旂以象營室也枉矢以象弧也

經翼左傳云

高辛氏二子長閼伯季實沉不相能也日尋干戈以相征討后帝不臧遷閼伯於商丘主辰商人是因故辰爲商星遷實沉于大夏主參唐人是因故參爲晉星爾雅云奔星曰彗音流又云壽角亢也郭僕曰角亢分宿之長故又云祭星曰布布散食博雅云歲星木宿謂之重星或謂應星熒惑火宿謂之罰星或謂執滯鎮星土宿謂之地候太白金宿謂之長庚或謂大翼辰星謂之鈎星太角謂之棟星天宿謂之參旗紫宮參伐謂之大辰太微房謂之明堂類音女謂之婺女參謂之實沉昴謂之旄頭東井謂之鶉首張謂之

鶉尾軫謂之鳥駕營室謂之豕韋北辰謂之大堂天淵謂之紐茲妃星亦謂之太堂天淵亦謂之三淵軒轅謂之路寢輿鬼謂之天廟又云東方七宿七十五度南方七宿百一十二度西方七宿八十度北方七宿九十八度四分度之一四方凡三百六十五度四分度之一一度二千九百三十二里二十八宿間相去積一百七萬九百一十三里徑三十五萬九百七十里太玄經云斗一北而萬物虛斗一南而萬物盈緯易是類謀云斗機絕綱玉衡撥攝提亡五星合狼弧張晝視無日光虹蜺煌煌太山失金鷄質西岳亡玉

羊星尚書考靈耀云流星色青赤名地鴈其所墜處
兵起青赤又曰天雁軍甲之精華也春秋元命苞云
玉衡北星爲玉繩又云天有攝提人有兩眉爲人表
候陽立於二故眉長二寸春秋說題詞云星之爲言
精也陽之榮也陽精爲日日分爲星故其字日生爲
星春秋佐助期云婁主苑牧奎主武庫鬼主神明昴
主獄事天女主布帛營室主軍糧春秋運斗樞云狼
北有大星曰南極老人春秋合成圖云東井主水衡
春秋感精符云堯翼之精星在南方舜斗之精星在
中央禹參之精星在西方湯虛之精星在北方文房

之精星在東方論語讖云仲尼曰吾聞堯率舜等遊
首山觀河渚有五老遊河渚皆以河圖將來告帝於
是龍銜玉苞金泥玉檢封盛書五老飛爲流星上入
昴緯翼星占云五星盈縮天位其精降于地爲人歲
星降爲貴人熒惑降爲童兒啟諸婦歲鎮星降爲老
人婦女太白降爲壯夫處子林虛辰星降爲婦人吉
凶之應隨其象列星圖云老人一星狂狐南一曰南
極常以秋分之日見于丙春分之日沒于丁又云北
極第一星主月太子也第二星主日帝王也第三星
主五星庶人也又云北斗七星在太微之北是爲帝

車又云星與日出名曰嫁女又云北極又名天極天之杠轂又云周伯老子王蓬絮國皇温星皆客星也河圖云大星如虹下流華渚女節意感而生少皞子杜牧之注孫子云歲為善星不福無道火為罰星不罰有德楊子云在德不在星德隆則晷星星隆則晷德又云史以天占人聖人以人占天又云王者心有所惟意有所想雖未形顏色而五星以之推移陰陽為其變度莊子云傳說騎箕尾比於列星石氏曰傳說一各太祝文子云政失於春歲星盈縮政失於夏熒惑逆行政失於秋太白出入無常政失於冬辰星不効其鄉

劉子云微子感牽牛星顏淵感中台星張良感狐星樊噲感狼星老子感火星淮南子云鯨魚死而彗星出又云天河星名羣臣之聞音闕猶又云咸池星名者水魚之國又云四守主賞罰四守謂紫宮軒轅咸池天河也金樓子云星如玉李月上金波霧生猶穀河垂似帶史史記云少典妃附寶見大電光繞斗樞星感之而孕生軒轅又云魁斗下三星兩兩相比者名曰三能音台又前漢書云五星早出為羸羸為客晚出為縮縮為主人又云織女天孫女也又云紫微者天帝之座也一名長垣又云胃王倉廩南斗主爵祿七星主衣裳牽牛

主關梁北斗天之喉舌斟酌元氣運平四時又云怪
星晝行名曰營頭又云衛先生爲秦書長平之事太
白食昴太白天之將軍其精誠上達乎天故太白爲
之食昴晉書云永嘉中歲星鎮星熒惑太白聚於牛
女識者以爲當興王是歲元帝登位凡四星聚皆興
王之祥又云文耀麗乎天其動者有七日者陽精之
宗月者陰精之宗五星五行之精又云在野象物在
朝象官在人象神又云斗爲天車取運動之義宋書
云永安二年有稚子羣戲一小兒忽來曰我非人熒
惑星也言訖上飛仰而觀之若曳匹練有頃而沒又

云春秋星孛北則齊魯晉鄭陳宋莒之君竝受其禍
星孛東則楚滅陳三家由此分篡齊晉又云周將伐
殷五星聚房齊桓將伯五星聚箕漢高入秦五星聚
東井又云四星聚柳張而光武復興于洛又云雷電
在室南霹靂在雷電南雲雨在霹靂南土工吏在壁
西南蓋雷公雷姥雲將雨師與霹靂宿吏皆北方水
宿之精而姬訾爲人門故其神棲焉又云軒轅降而
生黃帝故自號曰軒轅龍名也如王良奚仲造父皆
星名亦其神降而爲人人去而復爲星也又云孛彗
也本黃帝時一女子修行不得其死魏書云宋武北

伐四星聚奎及西伐秦四星聚井四星聚參而渤海
始伯四星聚危而文宣受終唐書云五星聚箕尾安
祿山反於燕五代史云四星聚張而周太祖代漢宋
史云宋祖啓國五星聚奎埤史春秋後傳云魏人唐
唯助告秦王曰專諸之刺王僚彗星籠月無色孟康
漢書注云軒轅爲權太微爲衡漢書音義云瑞星曰
景星亦曰德星妖星曰孛星彗星偏指曰彗光芒四
出曰孛長星亦曰挽音參搶紀跡而去曰飛星光跡相
連曰流星亦曰奔星星光曰芒孫氏晉陽秋云會稽
謝敷隱若耶山時月犯少微少微一名處士星占者

以隱士當之時譙國戴逵名著於敷人皆爲逵憂俄
而敷歿會稽人士以嘲吳人曰吳中高士求死不得
續晉陽秋云桓玄母馬氏妓與同列薛郭夏夜玩月
見流星墮銅水瓮中如二寸火珠炯然水底乃相謂
曰此吉祥也誰當應之薛郭更以瓢杓接取並不得
馬最後取星入瓢中便飲之若有感俄而懷玄玄雖
篡位而榮貴則極矣五代新說云齊神武少時夢履
星辰而行程史云昔湯之元祀歲星順行與日合於
房心房心宋亳分也周武王至豐之明年歲星順行
與日合於柳留於張柳張河洛分也雜論論衡云齊

景公問太卜曰子何能曰能動地公以告晏子晏子
出見太卜曰昔吾見鉤星在房心之分地其動乎太
卜曰然晏子退太卜走見公曰臣非能動地地固將
自動雜記張衡靈憲云星者體生於地精成於天又
云蒼龍連蜷於左白虎猛據於右朱雀奮翼於前靈
龜圈脊於後軒轅一星與蒼龍白虎朱雀玄武四獸
爲五堪輿家云玄枵齊之分星紀吳越之分析木之
津燕之分大火宋之分壽星鄭之分鶉尾楚之分鶉
火周之分鶉首秦之分實沈魏之分大梁趙之分降
星晉之分訾娵衛之分魚豢典略云五星聚于冀方

而魏有天下驗異錄云四星聚尾箕而曹公迎帝都
許充豫遂定後四星復聚魏文受禪瑞應圖云景星
者天精也狀如半月至於晦朔助月爲明王者不私
則見劇秦美新云大第星經實海水羣飛徐整長曆
云大星經百里中星五十里小星三十里北斗七星
星間相去九千里皆在日月下其二陰星不見者相
去八千里異苑云陳仲弓從諸子姪造荀季和父子
于時德星聚太史奏五百里有賢人聚西域星經云
月孛紫炁羅睺計都星家謂之四餘計生於天尾羅
生於天首孛生於月炁生於閏益日月行道如兩環

兩環相交一處曰天首一處曰天尾天尾為計天首
為羅月之行遲速有常度遲之處即亭也炁生於閏
二十八年十閏而炁行一周炁字皆有度數無光象
故與計羅同謂之四餘王子年拾遺記云禹鑄九鼎
太白星見九日不沒清異錄云屑金星也夷堅志云
宋宣和中有蜀人王俊明在京師謂人曰汴都王氣
盡矣吾夜以水盆直氏房下望之無一星照汴分野
者更於平宣門外密掘土一二尺試取一塊嗅之枯燥
索莫非復生氣天星不照土脉又絕此豈萬乘所都
遂上書乞移都洛陽仙釋列仙傳云東方朔楚人後

賣藥五湖知其為歲星

朔是木帝精為歲星下遊人間

幽怪郭子橫

洞冥記云武帝嘗見彗星方朔折星指之木以授帝
帝以指彗彗遂沒星出之夜野獸皆鳴或曰為獸鳴
星李元獨異志云秦并六國時太白星竊織女侍兒
梁玉清衛承莊逃入衙城小仙洞四十六日不出天
帝怒命五岳搜捕太白歸位衛承莊逃去玉清有子
名子休玉清謫于北斗下掌春其子休配與河伯駿
乘行雨每至小仙洞恥毋淫奔之所輒回馭故其地
少雨詩賦大象賦云欽明光被填逆水府洪波滔天
功隆大禹昔堯遭大水填星逆行入水府觀象賦云奚仲託精于津

古今圖書集成

卷之

陽爰仲古造車者死而精上為星爰仲四星又云疇

呂尚之宵夢善登輔而翼聖昔太公未遇文王時釣

星神告尚以伐紂之意事見尚書中候又云仰見造父爰及王良造父

在傳舍河中造父周穆主御死而精上為星王良五

星在奎北王良者晉大夫善御九方駁之子為趙簡

子御死而精託于又云欽管仲之察微見虛危而知

命昔管仲與鮑叔牙商于南陽見三星聚古詩云天

上何所有歷歷種白榆星名又云膈膈膊膊鷄初鳴磊

磊落落向曙星又云迢迢牽牛星皎皎河漢女織織

濯素手札札弄機杼終日不成章涕泣零如雨又云

南箕北有斗牽牛不負軛陸士衡擬古詩云織女無

機杼大梁不架楹謝惠連七夕詩云弄杼不成藻聳

鸞驚前蹤

雲

經易云雲從龍風從虎聖人作而萬物覩周禮云保

章氏以五雲之物辨吉凶鄭玄曰二分二至書雲色

黑為水黃為豐經翼公羊云雲觸石而出霄音霄側手為寸

而合不崇朝而徧雨乎天下者其泰山之雲乎諡文

云雲山川氣也從雨京房易傳云四至見青白黑雲

東西南北名曰四塞之雲見即有雨緯易通卦驗云

冬至初陽雲出箕如樹立春青陽一日陽雲出房如積

水春分正陽雲出軫如白鵠穀雨太陽雲出張如車
蓋立夏初陰雲出觜如赤珠夏至少陰雲出參如水
波立秋濁陰雲出如縉寒露正陰雲出如冠纓霜降
太陰雲出鬼上如羊下如磻石易歸藏云有白雲出
自蒼梧歸于大梁尚書中候云堯沉璧于河白雲起
河迴風搖落禮斗威儀云周成王觀于河沉璧而退
青雲浮洛青龍臨壇吐玄甲之圖春秋孔演圖云舜
將興黃雲升堂湯將興白雲入房春秋說題辭云雲
師曰豐隆春秋文耀鉤云楚有蒼雲如霓圍軫七蟠
中有荷介之人向軫而嚙於是楚太史唐勒以葭灰

遺於地乃更滅拂之其世蒼雲爲之半滅又遺灰乃盡
去之故曰唐史之策上滅蒼雲宋均曰軫楚分也雲水氣灰火氣盡遺灰
故雲滅也緯翼京房易飛候云視四方常有天雲五色具
其下聖人隱又云黑雲奔如羣羊常有雨子廣成子
云黃帝治天下雲氣不待族而雨呂氏春秋云山雲
草莽水雲魚鱗旱雲烟火雨雲水氣無不比類其所
生以示人荀子云託地而遊宇友風而子雨莊子云
華封人謂堯曰聖人鶉音淳居而鷩音冠食天下有道與
物皆昌乘彼白雲至于帝鄉淮南子云山雲蒸柱潤
礎音楚石又云黃帝與蚩尤戰於涿鹿五色雲止於

帝上金枝玉葉象之作華蓋又云伯益作井而龍登
玄雲金樓子云星懸玉李雲展金翹史記云黃帝
受命有雲瑞以雲紀官故為雲師而雲名又云舜崩
蒼梧山上有九峰常有愁雲浮罩莫辨陵所因名九
疑又云凡望氣陣雲如立垣舒雲類杼軸又云汾陰
寶鼎天子祠之黃雲覆焉又云若烟非烟若雲非雲
郁郁紛紛蕭索輪困謂之卿雲卿雲見有喜氣也卿
其狀內赤外黃五色紛晉書云王者德至山林則景
雲出唐書云狄仁傑嘗登太行見白雲孤飛謂左右
曰吾親舍其下瞻悵久之又云鄭垣音泊堅子仁規

仁表皆豪爽有文嘗以門閥文章自高曰天瑞有五
色雲人瑞有鄭仁表埤史穆天子傳云天子觴西王
母於瑤池之上王母為謠曰白雲在天丘陵自出道
路悠遠山川間之漢武帝內傳云帝於尋真臺七月
七日夜見西王母乘紫雲輦來雲氣勃鬱盡為香氣
國史補云暴風之候有砲車雲韓琦家傳云天聖五
年仁宗臨軒策士琦名在第二時唱名一甲方終太
史奏日下五色雲見雜論邵康節云水雲黑火雲赤
土雲黃石雲白雜記黃帝岐伯經云岐伯乘絳雲之
白鹿遊于蓬萊之上山海經云符陽之上

恒雲所出襄陽耆舊傳云赤帝女姚姬未行而卒葬
 於巫山之陽故曰巫山之女楚懷王遊于高唐晝寢
 夢與神女遇自稱巫山之女王因幸之去而辭曰妾
 在巫山之陽高丘之岨音蛆石也朝為行雲暮為行
 雨朝朝暮暮陽臺之下旦朝視之如言因為立廟號
 曰朝雲十洲記云天漢三年月氏國獻神香使者曰
 國有常占東風入律百旬不休青雲干呂連月不散
 意中國有好道之君故貢神香王子年拾遺記云爛
 石色紅似肺燒之香聞數百里煙氣升天成香雲遍
 潤則為香雨相雨書云四方有濯魚雲形雲疾者立雨

遲者雨少兵書云韓雲如布趙雲如牛楚雲如日宋
 雲如車魯雲如馬衛雲如犬周雲如輪秦雲如行人
 魏雲如鼠齊雲如絳衣越雲如龍蜀雲如國廬山記
 云有白雲冠帶峰崑謂之山帶齊東野語云宣和中
 艮岳初成令近山各造油絹囊曉張於危巒絕巘之
 間既而雲盡入遂括囊以獻名曰貢雲每車駕所臨
 則盡縱之須臾滂然充塞如在千岩萬壑間仙釋華
 嚴經云姪羅雲雲如羅也妙鬘雲雲如美人髮也樓
 閣雲雲如樓臺殿閣也詩賦堯帝卿雲歌云卿雲爛
 兮禮縵縵兮李陵云仰視驚雲逝紛紛互相踰仲長

統云春雲為輿秋雲為駟陸士衡云鸞舞翼以軒翥
鷲企翮而遙行又云翼靈鳳於蒼梧起滯龍於黃汗
成公綏云舒則彌綸覆四海卷則消液入無形陸士
龍贈鄭曼季云聲播東汜響溢南雲蜀都賦云窮岫
洪雲日月恒翳顏延之云雕雲麗璇蓋祥飈被彩旂
園葵詩云曾雲無温液傅玄云屯雲結不解猛虎行
云崇雲臨駭岸江文通兔園賦云綺雲之館頽霞之
臺又云山雲備卿霽鮑明遠云鱗鱗夕雲慶起獵獵
晚風道沈約云白雲自帝鄉氛氲屢迴沒蔽虧崑山
樹含吐瑤臺月韓愈云晴雲如擘素杜甫云天上浮
雲如白衣須臾改變為蒼狗

雨

經書云若歲大旱用汝作霖雨詩云有豕白蹄烝涉
波矣禮云天降時雨山川出雲經翼家語云天將大
雨商羊鼓舞商羊一足鳥見即雨埤雅云鳩陰則屏逐其婦晴
則呼之語曰天將雨鳩逐婦說又云雨三日已上曰
霖久雨曰霪又曰霽音庶釋名云雨者輔也言輔時
生養爾雅云暴雨曰凍雨時雨曰澍雨雨與雪雜曰
霽音線春秋漢含孳云穴藏先知雨陰暄音意未
集魚已噏音奄魚口喁音容衆口巢居先知風樹木未搖鳥已

翔樂動聲儀云焦明水鳥至為雨備緯翼易占云蟻封

穴戶大雨將至京房易飛候云黑氣如覆船於日下

立雨又云十日一雨歲凡三十六日雨為時若子文

子云若與俗處猶之逃雨也無向而不濡鄒子云朱

買臣苦修學業不休其家曝粟令守之不覺雨漂去

淮南子云黑蜮音利神蛇神虬潛泉而居將雨則躍又云

朱鼈浮波上必大雨傅子云昔伯牙子遊於泰山之

陰逢暴雨止巖下援琴而鼓之為淋雨之音更造崩

山之曲每奏鍾期輒窮其趣曰善哉子之聽也金樓

子云旦日雨為月額雨如織垂絲史漢書云秋雨連

月渠竇生魚又云百里嵩為徐州刺史境旱行部傳

車所經甘雨輒隨車而降後漢書云郭林宗雨中行

墊其角巾時人效之遂為折角巾晉書云梁州十旬

雨魚麥為蛾飛唐書云顏真卿遷御史使河隴時有

冤獄不決天旱真卿辯獄而雨郡人呼御史雨埤史

明皇雜錄云上幸蜀還入斜谷霖雨彌旬於棧道中

聞鈴聲與山相應上感悼貴妃因采其聲為雨霖鈴

曲開元遺事云學士蘇頲音挺有錦文石筆架天欲雨

則津出如汗頲以此為候雜論法言云震風凌雨然

後知夏屋為旃幪分別功德論云雨有三種天及龍

皆能降雨天雨細霧下者是龍雨甚麤下者是又阿
修羅共天鬪亦能降雨麤細不定又有二種喜雨
雨若雨調和者是歡喜雨若與雷電霹靂者是瞋恚
雨司馬長卿云甘露時雨厥壤可游陸士衡云谷風
乘條必降彌天之潤王充論衡云孔子出使子路齋
雨具有頃天果大雨子路問其故孔子曰昨暮月離
畢後日月復離畢孔子出子路請齋雨具孔子不聽
出果無雨子路請故孔子曰昔日月離其陰故雨昨
暮月離其陽故不雨盧師道云雨者神漿可挹又云
甘雨濛濛似露委草則滴瀝雜記山海經云應龍已

殺蚩尤又殺夸父乃去南方處之故南方多雨四步
纂要云疾雨曰驟雨徐雨曰零雨雨久曰苦雨亦曰
愁霖雨晴曰霽晝晴曰啓俗謂之見晝雨水曰潦雨
雲曰淹亦曰油雲魏管輅云天將雨則樹上有少女
風少女微風一曰陽博物志云太公為灌壇令文王
夢婦人路哭問之曰吾泰山神女嫁為西海婦吾行
必以暴風雨今灌壇令當吾道廢吾行夢覺召太公
語之三日果有暴風雨在邑外而過六韜云武王問
散宜生伐紂吉乎曰不吉鑽龜龜不兆數筮筮不交
而折將行雨輜車至軫行之日幟折為三此皆不祥

不可舉事太公進曰是非子之所知也祖行之日雨
輜重車是洗濯甲兵也相雨書云四方斗中俱無雲
惟河有三雲相連如浴狶三日必雨朝野僉載云夜
半天漢中黑氣相逐俗謂黑猪渡河雨候也西京雜
記云太平之時雨不破塊津莖潤葉而已湘川記云
零陵山中有石鷲將雨飛翔如生雨止還化爲石荆
州圖賦記云昆楊泉有栢枝山石泉名雨穴禱輒雨
又云臨賀界有卧石似人而色青黃隱起北鄉若旱
祭之即雨三水小牘云安定郡有峴陽峰峴上有池
若雨則雲起池中若張蓋然故里諺曰峴山張蓋雨

滂沱羅浮山記云山有龜淵淵有神龜人穢淵卽清
雨金陵志云陳後主泛舟遊于河遇雨生漚宮人指
漚曰滿河珍珠因名其河爲珍珠河武昌記云城西
有石鼓山上有三石鼓鼓鳴必雨又云武昌有龍山
如欲陰雨上有吹角聲荆楚歲時記云湘東郡新平
縣有龍穴天旱人共渴水漬此穴輒雨又云春日榆
莢雨夏至前曰梅雨五月雨曰瞞轍雨六月雨曰濯
枝雨七月六日雨曰洗車雨八月雨曰豆花雨九月
雨曰黃雀雨又云六月有三時雨田家爲甘澤風土
記云夷陵有陰陽石陰石常潤陽石常燥旱則鞭陰

石必雨雨久鞭陽石則止又云夏至有梅雨沾衣皆
 黠梁益記云大小漏天在雅州西北山谷高沉深晦
 多雨黎縣多風俗謂黎風雅雨華陽國志云犍牯郡
 上當天井故多雨潦遁甲開山圖云霍山有雨師雲
 師雲師如蠶長六寸似兔雨師如蛹長七八寸似蛭
 時出石上人取熟之甘美可食王孚安城記云萍鄉
 西津名玉女岡天將雨輒先涌五色氣于石間俗謂
 玉女披衣海錄碎事云張士伯禱雨於嶧山忽聞空
 中語曰大雨由天小雨由山退齋閑錄云河朔人謂
 者明雨為潑火雨仙釋列仙傳云赤松子神農時雨

師也法苑珠林云堯率天雨摩尼寶珠護世城雨美
 膳阿脩羅天雨兵杖閻浮提世界雨清淨之水真誥
 云張元賓得仙入華陽洞為理禁伯其職主水蓋雨
 官也幽怪述異記云晉懷帝時荊州久雨粟化為蟲
 中郎王義興表曰堯生神承晉有壘別陛下自以聖
 德何如帝有慚色又云廬山有康王谷北嶺上有城
 號劉城天每有雨輒聞山上有鼓角笳簫之聲村人
 常以為候異聞集云唐柳毅至涇陽見婦人牧羊問
 之曰洞庭龍君小女也羊乃雨工毅後配此女開元
 在窮神秘苑云古槐中蟻穴也元魏時盧汾嘗

叩樹有一女子衣青衣出引汾入見周堂危豁有堂
題曰審雨堂神異記云西海山有人乘白馬朱鬣白
衣玄冠從十二童子駟馬如飛名河伯使者所至輒
大雨幽明錄云有客詣董仲舒談論微與仲舒疑之
客乃曰天欲雨仲舒因戲之曰巢居知風入居知雨
卿非狐狸卽是老鼠客化爲老狸而走搜神記云雨
師曰屏翳一曰號屏一曰玄冥玄怪錄云李靖微時
飛山中會暮宿一朱門夜半扣門甚急主婦謂靖曰
今天命行雨二子皆不在欲煩君命黃頭披青驄馬
取雨器乃一小餅戒曰馬鳴卽以餅水滴馬驥上此

一滴乃地上三尺慎勿多也旣而電掣雲間連下數
滴夜半平地水三又辭賦離騷云令飄風兮先驅使
凍雨兮灑塵蔡邕霖賦云瞻立雲之晻晻懸長雨之
森森木玄虛海賦云崩雲屑雨泫泫洞洞左太冲蜀
都賦云潛龍蟠於沮澤應鳴鼓而興雨王仲宣贈蔡
子篤詩云風流雲散一別如雨張孟陽云堂上水衣
蒼苔生張士然云春雨潤木自葉流根喻子孫蒙榮祖先張協云
云雲根臨八極雨足洗四溟潘岳七哀云濯如葉落
樹邈然雨絕天江淹云愁霖貫秋序言達秋不止歇也又云
雨絕無還雲花落豈留莢梁孝元帝云風輕不動葉

雨細未霑衣入樓如霧止拂馬似塵飛朱迢云落照
依山盡浮涼帶雨來汎泳縈塔立奔流起砌苔唐太
宗云和風吹綠野梅雨洒芳田新流添舊澗宿霧足
朝烟李嶠云西北雲膏起東南雨足來靈童出海見
神女向山回斜影風前合圓紋水上開十句無破塊
九上信康哉白樂天云潤氣凝柱礎繁聲注瓦溝暗
流惚不曉涼引簟先秋韓愈云天街小雨潤如酥杜
子美云深夜沉沉動春酌燈前細雨簷花落

風

經書云馬牛其風

牝牡相逐曰風禮記云前有塵埃則載鳴

鳶

鳶鳴則風生

周禮云十二辰皆有風吹經翼左傳云爰

居

海鳥

止於魯東門之外三日展禽曰今茲海其有災

乎夫廣川之鳥獸恒知而避其災也是歲也海多大

風又云

六鷁退飛過宋都

言風也

尚書大傳云舜將禪

禹八風脩通爾雅云扶搖謂之焱音談暴風從下而上

名扶搖又云焚輪謂之頽暴風從上而下名焚輪又

云東風曰谷風南風曰凱風西風曰泰風北風曰涼

風迴風曰飄日出而風曰暴陰而風曰曠風而雨土

曰霾

音埋風迴雨止曰霾

月令注云疾風曰盲風亦曰飛廣雅

云大風曰昌風猛風曰飈

音列惡風

涼風曰瀏音劉微風曰

飈音遼小風曰飈音搜小風從孔來曰飈呼穴緯易

通卦驗云立春條風東至赦小罪出稽留春分明庶

風東至正封疆脩田疇立夏清明風東至出幣帛禮

諸侯夏至景風南至辨大將封有功立秋涼風西至

報土功祀四鄉秋分閭闔風西至解懸垂琴瑟不張

立冬不周風北至脩宮室完邊城冬至廣莫風北至

誅有罪斷大刑八風以時至則陰陽變化道成萬物

得以育生王者當順八風行八政當八卦也孝經援

神契云至治之世風不鳴條又云德至八方則祥風

至子呂氏春秋云飛廉風伯也亦曰風師列子云獵

業之風不應八節莊子云六塊地天噫氣怒其名爲風

又云汝聞天籟未聞地籟風吹萬物有聲故曰籟又云列子御

風而行泠泠然旬有五日而反又云列子師老商氏

友伯高子進二人之道乘風而歸淮南子云東風至

而酒泛溢史記云蚩尤氏能徵風召雨與帝爭強

帝滅之又云大庭氏王天下五風竝異色又云庶女

者齊之寡婦養姑孝姑女利毋財殺毋以誣寡婦婦

不能自解呼天而號大風襲於齊殿漢書云高祖過

沛作大風歌今其地有歌風臺又云武帝秋風辭曰

秋風起兮白雲飛草木黃落兮鴈南歸汎樓船兮濟

汾河橫中流兮揚素波又云鄭弘常采薪白鶴山得
 遺箭頃有人來覓弘還之問所欲弘知其神人也弘
 曰患若耶溪載薪為難願旦南風暮北風後果然今
 若耶溪風至今人呼鄭公風又云孝武坐未央前殿
 天新雨東方朔屈指獨語上問之對曰殿後栢枝有
 鵲立東向鳴視之果然上問何以知之朔曰風從東
 來鵲尾長嘗順風而立是以知也又云有風如焱音
 風散鬢髮音順晉書云車駕出相風在前刻鳥於竿
 上名曰相風宋書云明帝體肥憎風夏月常着小皮
 衣拜左右二人為司風令史風起方向輒先啓闈又

云宗穀字元幹炳也少時問慙所志答曰願
 長風破萬里浪唐書云冬風裂肌夏風如焚史帝
 王世紀云堯時厨中有白肉脯薄如髮形鼓則風生
 令食物寒而不臭名曰脯羹趙飛燕列傳云成帝與
 趙飛燕戲於太液池每輕風時至飛燕始欲隨風入
 水帝以翠纓結飛燕之裾今太液有七寶避風臺即
 飛燕結裾之處晉陽秋云袁宏為東郡守謝安執宏
 手授扇宏曰謹當奉揚仁風慰彼黎庶世說云滿奮
 畏風在晉武帝坐見北窓作琉璃屏實密似踈奮有
 人色曰臣猶吳牛見月而喘又云庾亮在石頭王導

在治城偶大風揚塵王以扇拂之曰元規塵汗人開
元遺事云岐王宮於竹林內懸碎玉片夜聞相觸聲
即知有風號占風鐸又云五王宮中各立長竿挂五
色旌四垂皆綴金鈴有聲即視旌所向知風候雜記
黃帝風經云調暢祥和天之喜氣也折傷奔厲天之
怒氣也山海經云大荒之中有山曰鞠陵有神曰折
丹處東極以出入風又云瀆岳之山有獸曰山獬音
其行如風見則天下大風水經注云屈縣有風山上
有穴如輪風氣蕭瑟不止當其衝所略無生草蓋衆
風之謂也左氏云風馬牛之不相及服虔云乾音石

其風不周坎音華其風廣莫良音匏其風條震音條
其風明庶巽音木其風清離音絲其風景坤音土其
風涼兌音金其風閭闔崔豹古今注云武王伐紂大
風折蓋太公因折蓋之形製曲蓋王子年拾遺記云
瀛洲時有香風冷然而起張袖受之則歷紀不歇又
云崑崙山有祛塵之風衣服塵汗風吹則淨閑覽云
河朔春時疾風數日一作三日乃止否則經年曰吹
花擘柳風嶺表錄云夏秋多風風先有暈如虹者謂
之颶毋必有颶風清異錄云隋煬帝泛舟忽遇風波
嘆曰此風可謂跋扈將軍又云呂園貧秋深大風隣

家朱錄事富而輕俊疊小紙擲園曰呂園洛陽人也
身寒而德備一日吼天氏作孽獨示威于園尚志
云嶺峯夏風發自午至夜乃止什屋僵樹累年一發
或歲再三番禹雜記云颶風將發有微細雨先緩後
急謂之鍊風又有石尤風亦風類兵書云風從震來
名嬰兒風風土記云南中六月則有東南長風俗號
黃雀風時海魚變為黃雀因為名扶風傳云西海有
山周千里中有大石鼓可百丈海行聞石鼓聲如雷
則鯨魚起而風至述征記云長安宮南有相風銅鳥
思風乃動野記云江南七月間有大風甚於船舫野

人相傳以為孟漣發怒按北齊李騫音陶聘陳問
陸士秀江南有孟漣是何神士秀曰山海經謂帝之
女遊于江中出入必以風雨自隨以帝女故曰孟漣
陸侯要覽云列子御風常以立春歸于八荒立秋遊
于風穴是風至則草木發生去則搖落謂之離合風
括地圖云竒肱氏為飛車從風遠行湯時西風吹車
至豫州湯破其車不以示民十年東風至乃復作車
遣歸其國去玉門四萬里酉陽雜俎云山人包超明
皇令隨哥舒翰西征每陣常得勝風太平廣記云王
母遣使獻白玉琯吹之以和八風盛弘之荊州記云

沮陽縣黃竹山常肅肅有風名曰風門又云宜都很
音山縣山上有風穴張口大數尺名曰風井夏出冬
 入風出之時吹拂左右常淨如掃暑月經之凜然有
 衣裘想三水小牘云汝南林汝縣南廣城陂西有小
 山空洞其顛穴如盂將大風則白犬自穴出人以為
 候交州記云風毋出九德穴似音圓似獮猴而大見人屈
 頭以鐵鎚擊之乃死得風即活荆山圖云很山縣山
 下有石牀傍生野薤人往乞靈神許則風吹靡其薤
 隨偃而剪不得過越歲時廣記云自初春至初夏其
 間二十四風始于梅花終于楝花謂之花信乙巳占

云發木折屋曰怒風揚沙轉石曰狂風四轉五復曰
 亂風卒起卒歇曰暴風獨鹿蓬勃曰勃風扶搖半角
 曰飄風清涼溫和塵埃不動曰和風仙釋起世經云
 難陀苑中有三種風輪曰開曰淨曰吹開者有風輪
 來開苑諸門淨者有風輪來掃除其地令皆清淨吹
 者有風輪來吹諸花樹令花布散神仙傳云老子去
 周而出關以升崑崙關令尹喜占風逆知有神人來
 乃除道見老子老子知喜合得道乃停關下授以長
 生之事幽怪牛竒章幽怪錄云令巽二風起風騰六
 降雪又云封姨神亦風辭賦楚辭云欵秋冬之緒風

宋玉云大王之雄風庶人之雌風又云風生於地起於青蘋之末魏都賦云惠風如蕙卷風也古詞云枯桑知天風海水知天寒顏延年云側聽風薄木阮籍云清風吹我衿庾肩吾云掃壇聊動竹吹薤欲成書潘安仁云瞥若截道飈音標狂風言人如道上飈風謝靈運云晨裝搏曾颺音差言張帆待高風也江文通云曲櫓激鮮飈殷仲文云爽籟驚幽律籟風激物聲庾闡云飛廉振折木靈景登扶搖仰盼蹙玄雲俯聽聒悲飈

新泰事詞類奇卷之一

新泰事詞類奇卷之二

武進徐常吉士彰父輯
秣陵焦 竑弱侯父訂
平原陸伯元幼辛父次
繡谷周曰校應賢父勒

天文類

天文下

雷 電 露 霜 雪 雹 霧 虹 霞
漢 火

雷

經易云震驚百里禮記云仲春雷乃發聲始電

電謂之雷

光有聲曰雷
無聲曰電

蟄蟲咸動

經翼

穀梁傳云陰陽相感薄

而為雷激而為霆

霆疾雷也震疾甚也震與霆皆霹靂

大戴禮云雷震

雉鳴雉鼓其翼也正月必雷人不必聞惟雉聞之韓

詩外傳云東海之上有勇士曰苗立訢以勇遊天下

過神淵飲馬馬沉訢去朝服拔劍而入三日三夜斬

一龍二蛟而出雷神擊之十日十夜眇其左目緯尚

書中候云秦穆公出狩大雷下有火化為白雀銜丹

書集公車曰秦伯霸春秋元命苞云藏冰以時則雷

出不震河圖帝通紀云雷天之鼓緯翼論語說云子

路感雷精而生尚剛勇子莊子云疾雷破山史史記

云帝武乙無道為偶人謂之天神與之博令人為行

天神不勝乃僂辱之為革囊盛血仰而射之命曰射

天武乙獵於河渭之間暴雷武乙震死前漢書云雷

于天地為長子以其首長萬物與其出入也雷二月

出地百八十日雷出則萬物出八月入地百八十日

雷入則萬物入入則除害出則興利人君之象也出

非其時臣竊君柄之象埤史國史補云雷州春夏無

日無雷至秋伏地中其狀如蔬人皆取食九國志云

柴再用為光州日大震雷家人皆伏匿再用當戶坐

不動俄見有襦袴四人昇再用坐敗床出庭中復大

震屋折有龍出雜論師曠云春雷初起其音洛洛霹
靂者所謂雄雷旱氣也其鳴依依音不大霹靂者謂
之雌雷水氣也楊雄云霹靂列缺吐火施鞭物理論
云積風成雷鄧炎對事云或曰雷震驚百里何以知
之炎曰以其數知之夫陽動為九其數三十六陰靜
為八其數三十二一陽動二陰從故曰百里王充論
衡云千里不同風百里不共雷又云雷入地則孕毓
根莖保藏蟄虫避盛陰之害出地則養長華實發揚
隱伏宣盛陽之德郭璞云豐隆筮師御雲得大壯卦
遂為雷師劉禹錫云驚雷出火喬木糜碎殷地燒空

萬天皆廢雜記山海經云踰次之山有鳥名橐蜚服

其毛羽令人不畏雷又云雷澤有雷神龍首人身鼓
其腹則雷占經云雷從金門起上田旱下田熟古易
占云天冬雷地必震教令撓則冬雷民饑二儀實錄
云禹會塗山之夕大風雷震有甲步卒千餘人其不
披甲者以紅綃帕抹其額自此遂為軍儀之服西京
雜記云太平之世雷不驚人號令啓發而已電不眴
目宣示光輝而已又云惠帝七年夏雷震南山大木
千株皆火然至末其下數畝草木皆焦後百餘日人
就其間得龍骨一具蛟骨二具西陽雜俎云興州一

處名雷穴每雷聲水塞穴流魚隨出百姓每候雷聲繞樹網魚無限又云雷聲兜率天作歌頌音閻浮提作海潮音北征記云凌雲臺有白石室名避雷室柳公權云元和末有人止建州山寺夜半聞門外喧呶聲穴窻窺之有數人運斤造雷車如畫圖所見盛弘之荊州記云湖陽縣春秋蓼國樊重之邑也重毋畏雷爲石室避之悉以文石爲階砌今猶存琴操云楚膏梁子出游九臯之澤覽漸水之臺張罟置罟音于荆山臨曲池而漁疾風實音允暴雨電奄冥天火四起霹靂下擊玄鶴翔其前白虎吟其後乃援琴而歌

作霹靂引投荒雜錄云雷人陰冥雲霧之夕呼爲雷耕曉視田中必有開墾之迹有是乃爲嘉祥番禺雜記云村民鑿山爲穴多品供雷翼雷享之名曰雷藏民家女或爲神所依卽呼爲雷卽得子曰雷子異苑云滕放夏臥雷震其文石枕四解放臥自若仙釋玉樞經云雷哥鬼神晝勞夕役動有捶楚大則考戮屑雲雕雷無有已時檄龍命鴉以息彼作幽怪搜神記云扶風楊道和夏于田中值雷雨至桑下霹靂擊之道和以鋤格折其左股遂落地不得去色如丹目如鏡毛角長二尺餘狀如六畜頭似獼猴世謂雷神也

續搜神記云永和中義興人姓周出郭日暮見道邊
草屋一女子迎門周求寄宿更許聞外有人呼阿香
官喚汝推雷車女乃出卽驟雨晨視宿處乃一新冢
辭賦楚辭云雷填填兮雨冥冥

電

經詩云燁燁閃電不寧不令緯春秋衛元苞云噬嗑
列缺搏鐵音線礮音店傳曰列缺搏雷之動也礖礖灼
電之耀也子淮南子云電激氣也以爲鞭策公孫子
云掣電無停光疾雷無餘聲莊子云陰氣伏重泉之
下上通于天陰陽分爭故爲電抱朴子云良將如收

電可見不可追史晉書云王戎視日不眩目爛爛若
燦中電埤史帝王世紀云黃帝母曰附寶有螭氏之
女也見大電光繞北斗樞星照郊野附寶感而孕雜
記龍坡錄云上元中台州有一道士王遠知善易知
人禍福生死作易總十五卷一日雷雨忽作赤電遶
室一老人叱曰所泄者書何在上帝令吾攝六丁雷
電追取遂失易總仙釋神仙傳云天公與玉女投壺
梟而脫誤天爲之噤音意噤則爲電詩賦張平子云豐
隆雷軒其震霆列缺也曄其照夜謝朓云驚電夜舒
光

露

經詩云蒼葭蒼蒼白露為霜子呂氏春秋云伊尹說湯曰水之美者有三危之露和之美者有揭雲紫之露陵陽子云春食朝霞日始欲出赤黃氣也夏食正陽南方日中氣也秋食淪陰日沒以後赤黃氣也冬飲沆瀣北方夜半之氣也并天地玄黃之氣是謂六氣淮南子云方諸大取露於月史後漢書云沈豐為零陵太守至官一年甘露降膏潤草木魏書云明帝鑄承露盤莖長十二丈銅龍繞其根立於芳林園甘露乃降宋書云榮露騰軒蕭雲掩閣隋書云孝德饒

趙郡栢鄉人性至孝丁父憂單練徒跣甘露降其樹白鳩巢其廬唐書云柳宗元得韓愈所寄詩先以薔薇露灌手然後讀碑史吳越春秋云子胥諫吳王怒暮歸子胥舉衣出宮羣臣曰天無霖雨宮中無泥露相君舉衣行高何為子胥曰吾以越諫王不聽吾恐官中生荆棘露沾吾衣漢武故事云帝作金莖承露銅盤上有仙人掌擎玉盃以承雲表之露和以玉屑服之以求僊說苑云騰蛇遊於霧露千里不止又云吳欲伐荆王令曰敢諫者死舍人孺子欲諫懷彈於後園露沾其衣王曰何苦露沾衣曰蟪蛄捕蟬黃雀

欲啄之臣又挾彈欲取黃雀不覺露沾衣此窺利而
不思後患也開元遺事云太真妃宿酒初消苦肺熱
晨遊後苑口吸花露以潤肺雜論張衡真事云飛塵
增山霧露增海曹植云玄德洞幽飛花上蒸甘露以
降蜜淳冰凝靚暘弗晞瓊爵是承陰陽自然變化論
云蟬有五德含氣飲露則其清也蘇子瞻云人生一
世若朝露之托桐葉雜記山海經云諸沃之野搖山
之民飲甘露壽少者亦八百歲瑞應圖云露氣濃甘
者爲甘露其凝如脂其甘如飴一名膏露一名天酒
拾遺記云炎帝始百穀滋阜神芝發其異色靈苗擢

其嘉穎陸地丹藁駢生如蓋香露滴瀝下流成池又
云崑崙山有甘露色丹著草木皎然如霜雪寶器盛
之其甘如飴風土記云白鶴性警至八月露降草葉
滴瀝有聲則鳴十洲記云帝學時丹丘國獻瑪瑙瓮
以盛甘露至堯時猶存甘露在其中盈而不竭謂之
寶露至舜時露已漸減舜移寶露瓮于衡山故衡山
有寶露臺其下起月館以夕月後又移于零陵東方
朔作寶瓮銘銘曰寶雲生于露壇祥雲起于月館望
三壺如盈尺視八鴻如縈帶湘潭記云庶潭露皆染
紅齊諧記云弘農鄧紹八月旦入華山采藥見一童

子執五絲囊承柏葉上露皆如珠問之曰赤松先生
取以明日言終忽失所在述征記云八月一日作五
明囊盛取百草頭露洗眼眼明幽怪洞冥記云善飲
國人飲甘露曰日初出時有露如珠又云畢勒國人
長三寸飲丹露爲漿丹露者日初出有露汁如漿也
又云東方朔言臣至東極遇吉雲之國帝曰何謂吉
雲曰國有吉事則雲起五色照人著于草木成五色
露味皆甘辭賦離騷賦云朝飲木蘭之墜露夕食秋
菊之落英陸士衡云清露墜素輝素張孟陽云白露
中秋結木落柯條森温子卿云桐花引仙露槐粉
生白露夜久侵羅襪

霜

經詩云九月肅霜十月淅場禮記云霜降之日豺乃
祭獸經翼五經通義云寒氣凝以爲霜從地升也釋
名云霜者喪也其氣慘毒物皆喪也說文云霧竹人切
早霜皚五孩切霜之白者又有玄霜京房易傳云誅不
原情則霜附木不下地不教而誅霜反在草下緯春
秋考郵異云霜者陰精冬令也四時代謝以霜收殺
霜之爲言亡也物以終也春秋元命苞云霜以殺木

露以潤草春秋感精符云王者政令苛則夏下霜誅
伐不行則冬霜不殺草孝經援神契云霜以挫物子

淮南子云青女出以降霜青女乃天神青腰玉女司霜雪者又云鄒

衍事燕惠王盡忠左右譖之王繫之獄仰天而哭夏

五月天為之下霜抱朴子云凝霜雪於神鑪採靈芝

於嵩岳史國語云駟星見而隕霜冬裘具後漢書云

光武崩廣陵王荆作飛書與東海王疆搆逆曰寧為

秋霜無為檻羊秋霜肅殺乎物檻羊受制于人唐書云元和十四年

四月淄青隕霜殺惡草及荆棘而不害嘉穀又云寧

王憲疾時寒甚凝霜封樹或以為春秋用木冰即此

亦名樹介言象介胃也憲見而歎曰此俗謂樹嫁者

也諺曰樹嫁達官怕吾其死矣又云李白遊慈恩寺

寺僧捧牌乞詩白題詩曰曾獻紫瓊霜埤史漢武內

傳云員嶠之山有冰蠶以霜雪覆之然後作繭其色

五采織為衣裳入水不濡以投火經宿不燎唐堯之

代海人獻以為蔽雜論徐幹中論云先民有言明出

乎幽著生乎微故宋井之霜以基昇正之寒黃蘆之

萌以兆大中之暑事亦如之辯命論云嚴霜夜零蕭

艾與芝蘭並盡雜記山海經云豐山有九鍾霜降則

鳴琴操云尹吉甫信後妻之言逐子伯竒伯竒編衣

採梓而食之清朝履霜自傷無罪見放逐乃作履霜
之操湘潭記云鷺管山霜可染紫為天下冠恨無人
知山居記云無養慘霜以殺根芟古今注云鷓鴣常
向日而飛畏霜早晚希出有時夜飛夜飛則以樹葉
覆其背上詩話云北方白雁秋深乃來來則霜降謂
之霜信朝野僉載云周則天時春雷始鳴記其日記
其數滿一百八十日霜必降鴈從北來記其日後十
八日霜降詩賦曹植云凝霜依玉除顧愷之云彫霜
夜疑王僧達云仲秋邊風起孤蓬捲霜垠蘇味道云
金祇暮律盡玉女暝氛歸孕冷隨鐘徹飄華逐劍飛

杜甫云十暑岷山葛二霜楚戶砧李長吉云吳霜點
歸髮身與塘蒲晚

雪

經詩云雨雪漙漙音標見音現日音日消音消經翼爾雅云
雪與雨雜下曰霰音線雪花曰霏音英詩傳云自上而
下曰雨雪夏小正云農及雪澤言雪之澤大戴禮云
天地積陰溫則為雨寒則為雪說文云雪者凝雨从
皃韓詩外傳云草木花多五出雪花六出六者陰極
之數子公孫子云衛君重裘累茵而坐見路有負樵
而哭者問之對曰雪下衣薄衛君懼見於色曰為君

而不知民孰以我爲君於是開府金出倉粟以賑貧
窮淮南子云至秋三月青女司霜乃出以降霜雪史
史記云東郭先生久待詔公車貧困饑寒衣敝履敝
不完行雪中履有上無下足盡踐地道中人笑之東
郭先生應之曰誰能履行雪中令人視之其上履也
其履下處乃似人足者乎漢書云漢女者居東海養
姑姑女讒之於姑姑徑詣太守訴而殺之五月下雪
又云袁安居貧大雪丈餘洛陽令過安門徑無行跡
謂已死入見安僵卧問奚不出安曰大雪人皆乏食
不宜干人令賢之遂舉爲孝廉晉書云王恭嘗披鶴

毳涉雪行人望之謂爲神仙又云陶侃嘗積木屑入
大雪始霽廳事前濕乃以所積屑布地又云新蔡王
騰自并州遷鎮鄴行次真定時大雪當其門前後數
十步獨液不積怪而掘之得玉馬高尺許齒皆缺騰
以爲馬國姓上送以爲瑞唐書云貞元二年京師赤
雪五代史云明宗歲嘗旱已而雪暴至坐庭中詔宮
中無得掃雪曰天以賜我堯史穆天子傳云丙辰天
子遊黃金臺之丘獵於莘澤有降雨天子乃休日中
大寒北風雨雪有凍人天子作黃竹詩三章以哀之
曰我徂黃竹負閼寒郭漢武帝內傳云西王母進上

藥有玄霜絳雪趙飛燕別傳云飛燕在父母家居貧
 與妹合德通鄰人羽林射鵠者露立戶外風雪大作
 飛燕閉息順氣體無軫粟射雕者以為神人又云飛
 燕體輕宛轉如流風迴雪晉朝雜事云太康七年河
 陰雨赤雪二項列士傳云陽角哀左伯桃相友俱適
 楚求仕道遇雪宿空樹中度不得全乃併衣糧與伯
 桃角哀死樹中桃至楚語王故王令人葬角哀乃相
 伯桃高士傳云焦光為野火燒廬遭大雪火止焦卧
 不移世說云謝安冬日集兒女講論文義俄而雪驟
 公曰白雪紛紛何所似兄子胡兒曰散鹽空中差可

擬兄女道蘊曰未若柳絮因風起又云王子猷居山
 陰大雪中夜起四望皎然因誦左思招隱詩忽憶戴
 安道時戴在剡溪即乘小艇泝剡溪訪之至門而反
 人問故曰乘興而來興盡而返何必見戴列女傳云
 孝廉范逵宿陶侃家時大雪侃母湛氏徹所臥薦剉
 以飼馬逵聞之曰非此母不生此子開元遺事云王
 元寶每大雪令僕夫自門巷掃雪徑路以迎賓客具
 宴煖寒編年錄云陶穀得党太尉家姬取雪水烹龍
 團謂姬曰党家應不識此風味姬曰彼粗人但知于
 銷金帳中唱飲羊羔美酒陶慙其言

雜論謝惠連云

雪山峙于西域傳曰天山冬夏有雪又云鉢和國大
雪山望若銀峰吐蕃仲璫云烏海之陰山中盛夏積
雪羅記山海經云由首山小威山空桑山並冬夏有
雪太公金匱伏符陰謀云武王伐紂大雨雪十餘日
甲子朝有五車騎止王門尚父曰四海神暨河伯來
受命請先進粥畢告武王曰客可見矣武王曰諸神
各有名乎師尚父曰南海神名祝融北海神名玄冥
東海神名勾芒西海神名蓐收河伯名馮修請使謁
者各以其名召之武王乃使殿上謁者於殿下門外
引祝融進五神皆驚相視而嘆祝融拜武王王曰天

陰乃遠來何以教之神曰王伐殷立周謹來受命
救風伯雨師各使奉其職武王曰予歲時亦無廢禮
焉西域志云三月迄九月未嘗雨以雪水溉田拾遺
記云周靈公起昆明之臺召諸方士有二人乘飛輦
上席酣醉時赤旱地裂木然一人能以歌召霜雪王
乃請焉於是引氣一吸雲起雪飛坐者皆凜然又云
燕昭王時廣延國來獻其國去燕七萬里在扶桑東
其地寒盛夏之日冰厚至丈常雨青雪冰霜之色皆
如紺碧又云穆王東至大摠音希之谷西王母獻噤州
甘霜甜雪噤州去玉門三千里地多寒雪霜着木石

之上皆融而甘可以爲果西京雜記云太平之代雪
不封條凌弭毒害而已又云元封中大雪牛馬皆蹶
縮如蝟三輔人民凍死大半朝野僉載云五月三白
田公笑赫赫西北人諺亦曰要宜麥見三白崔鴻北
京錄云酒泉郡南有銅駝山言虜犯者必大雨雪沮
渠蒙遜遣工取之得銅數萬斤宋玉云援琴而鼓爲
幽蘭白雪之曲又云郢善歌者始爲下里巴人之曲
和者數千中爲陽阿采菱和者百人旣而歌陽春白
雪和者數人其曲彌高其和彌寡詩話云或問鄭際
詩思對曰在灞橋風雪中驢子上詩補傳云霰米雪

閩俗謂霰爲米雪亦云粒雪茗溪漁話云蝗遺子於
地雪深一尺入地一丈仙釋原化記云大曆初鍾凌
崔希真工繪事冬日晨出見一老人避雪門下延入
具大麥麵食之又獻松花酒老人懷中取一丸藥置
酒中酒頓甘美仍以數丸遺崔崔入宅復出老人已
去有圖于所畫素上者皆非常意所及遂踏雪尋至
蘆洲中見船中數人而樵客在側顧笑曰葛三刀見
逼于伊人李極光天師曰此真人葛洪第三子所畫
其藥乃千歲松膠也神仙感遇錄云韓愈姪湘有仙
術愈退朝殿湘嘗種頃刻花上文曰雲橫秦嶺家何

在雪擁藍關馬不前愈未之喻後諫迎佛骨貶潮州
至藍關遇雪道窮俄有一人至乃湘也始憶花上之
句爲續其詩江淮異人錄云書生李勝嘗游洪州西
山與處士盧齊輩雪夜共飲坐中一人偶言雪勢如
此固不可出門勝曰欲有何詣吾當往之曰吾有書
在星子可爲取之乎勝曰可乃出門去飲未散携書
至星子距西山凡三百里傳奇云薛昭遇仙女張雲
容一曰蕭鳳臺一曰劉翹翹得絳雪丹度世幽恠幽
恠錄云巴邛人園中兩大橘如三斗益剖之每橘二
老叟相對象戲一曰我輸瀛洲玉塵九斛集異記云

王綸女爲鬼所憑自稱爲燕華君有雪詩曰何事月
娥期不在亂飄瑞葉落人間說與人曰天上瑞木開
花六出廣異記云有積雪久不消掘地得金羊玉馬
高三尺許辭賦楚辭云層冰峩峩飛雪千里司馬相
如云時既西夕玄陰晦冥涼風肅然素雪飄零曹子
建洛神賦云河洛之神名曰宓妃髣髴兮若輕雲之
蔽月飄飄兮若流風之迴雪謝惠連雪賦云植物賦
象任地班形又云旣因方而爲珪亦遇圓而成璧又
云梁王不悅遊于兔園俄而微霰零密雪下又云積
素惑原疇又云裸壤垂繒東夷傳曰裸人國也陸士衡云凝水

結重澗積雪被長巒江文通云南中氣候暖朱華凌
 白雪馬孝長云冬雪揣封乎其枝揣與團同沈約云
 獨有疑雨姿貞曉而無殉梁簡文帝云同雲凝暮序
 巖陰屯廣隰落梅飛四注翻英舞三襲實斷望如連
 恒分似相及任昉云散葩似浮玉飛英若總素東序
 皆白珩西雍盡翔鷺庾肅之云百籟哀吟廣莫長輝
 霰雨馭漉皓雪其霏輕質飄颻與風迴散韓昌黎云
 白帝盛羽衛髮鬣振裳衣白霓先啓塗從以萬玉妃
 吳永素云玉滿天山難刻珮環

雹

左傳云春王正月大雨雹季武子問於申豐曰
 雹可禦乎對曰聖人在上無雹雖有不為灾古者日
 在北陸而藏冰西陸朝覲而出之其藏之也周其用
 之也徧則冬無愆陽冬夏無伏陰夏春無凄風秋無
 苦雨雷出不震無蓄霜雹今藏川池之冰弃而不用
 風不越而殺雷不發而震雹之為蓄誰能禦之春秋
 繁露云水有變春夏有雹洪範五行傳云盛陰雨雪
 凝滯陽氣薄之不相入則為霰盛陽雨水溫煖陰氣
 脅之不相入則為雹霰陽脅陰也雹陰脅陽也白虎
 通云自上而下曰雨雹蔡邕月令章句云雨凝曰雹

說文云電雨水也从雨包聲子曾子云陽之轉氣爲
電電者氣化孔叢子云永初三年夏河西縣大雨電
皆如栝椽大者或如斗殺雉兔折樹木史漢書云漢
武元封三年冬雨電大如馬首宣帝地節四年夏五
月山陽濟陰雨電大如鷄子深二尺五寸殺人飛鳥
皆歿成帝河平二年楚國雨電大如斧飛鳥皆死魏
書云鮮卑兵投鹿候從匈奴三年其妻在家有子怪
欲殺之妻言常行仰天視而電入口吞之而生子號
檀石槐後遂爲鮮卑大人唐書云乾符六年五月雨
電如鳧卵

埤史

歷代紀年云石遵襲位鄴中暴風震

雷電如斗大真武殿災兩廂端門光焰燭天金石皆
銷火月餘乃滅東觀漢記云韓陵爲下邳令視事未
朞吏人愛慕時隣縣雨電傷稼陵界獨無

雜論

董仲

舒云微動羽則天雨電

雜記

郭氏玄中記云東方有

柴都焉在齊國有山山有泉水如井狀深不測至春
秋時電從井出常敗五穀土人以柴塞之則止故號
爲柴都陳留風俗記云雍丘縣夏后公祠有神井能
興霧電齊地記云安丘城南三十里電都泉其電或
出或否亦不爲災開河記云隋煬帝南幸時陰雲驟
作俄雨水電忽降擊龍舟之蓋旣晴上惡電虞世基

請令宮女撒珠璣于舟中以應電聲又拋龍腦于錦
帆之上以象霰雪夷堅志云劉居中至高山巔有大
蜥音音亦數百皆長三四尺人以食食之撫摩其身
滋膩如脂一日聚繞水盆邊各飲水水繞入口卽吐
電已圓結如彈丸積之千側俄頃纍纍滿地忽震雷
一聲起彈丸皆失去明日人來言昨午雨電大作乃
知蜥蜴所爲幽怪稽神錄云楊行自言天祐初避暑
古城佛寺雨電方甚忽聞大聲震地視門外下一電
街中高廣與寺樓等入地丈餘經月乃消異物志云
有大人人生於北邊偃臥於野其高如山頓脚成谷橫

身塞川近之有尖銅電擊人

霧

爾雅云地氣發天不應曰霧緯尚書中候云桀
無道地吐黃霧緯翼龍魚河圖云山東大霧十日已
上不除者山崩之候子呂氏春秋云冬行夏令則氛
霧冥冥莊子云積水上溢則爲霧曾子云陰陽之氣
亂則爲霧抱朴子云白霧圍城百日内主大兵至城
下淮南子云螭蛇遊霧困於蜘蛛史前漢書云成帝
五舅同日封侯其日黃霧四塞後漢書云河南張楷
字公超好道術能作五里霧隱居弘農山中學者隨

之所居成市後華陰山中遂有公超市時關西人裴
優亦能作三里霧自謂不如張徃從學之張避不見
又云霧者百邪之氣爲陰冒陽本于地而行于天宋
書云後漢正月朝天子臨德陽殿受賀舍利從南方
來戲於殿前激水化成比目魚跳躍嗽水作霧翳日
唐書云大曆二年十一月紛霧如雪碑史帝王世紀
云黃帝時大霧三日帝游洛水之上見大魚殺五牲
以醮之天乃甚雨七日七夜魚沈始得圖書又云黃
帝與蚩尤戰于涿鹿之野蚩尤作大霧彌三日軍人
皆惑黃帝乃令風后法斗機作指南車以別四方遂

拾蚩尤又云凡重霧三日必大雨雨未降其霧不可
冒行列女傳云陶荅子仕陶三年名譽不興家產三
倍其妻諫曰夫子能薄而官大是謂嬰害無功而家
昌是謂積殃妾聞南山有玄豹霧雨七日不下食欲
以澤其衣毛而成文章故藏以避害今君與此背不
無後患乎漢武帝故事云武帝葬武陵芳香之氣異
常積於墳塋之間如大霧雜論論衡云東海張霸造
百兩篇曰伊尹死大霧三日雜記望氣經云十月癸
巳霧赤爲兵青爲殃東方朔十洲記云漢武帝天漢
中西胡獻猛獸使者曰是獸生崑崙或生玄圃食氣

飲霧解人語能立起風雲吐嗽霧露又云丹山銀山
竝出霧銀山常出素霧拾遺記云燕昭王七年沐胥
國來朝有道術人名尸羅噴水爲霧暗數里俄復風
吹霧散又云平沙千里色如金細如粉風吹起如霧
亦曰金霧又云蓬萊山東有鬱夷國時有金霧博學
記云高麗國人呼霧迷爲空步障又云王肅張衡馬
均俱冒重霧行一無恙一病一死問其故無恙者飲
酒病者飽食死者空腹宜都山川記云郡西北三十
里丹山天晴嶺上忽有霧起迴轉如烟不過再朝必
雨安城記云縣人謝廩行日暮路中忽遇雲霧霧中

有人乘龜行凜如神人拜請隨去曰汝無仙骨不得
俱也又云新山周迴十里樵人嘗聞雷聲在山下俯
看初霧大如扇須臾震霆彌漫數數百里西京雜記
云太平之世霧不塞望浸淫被泊而已西陽雜俎云
韓飲在桂州妖賊封盈能爲數里霧聲言將攻桂州
有紫氣者我必勝至期果紫氣如疋帛亘于州城白
氣直衝紫氣遂散天忽大霧至午稍霽三水小牘云
汝南臨汝縣廣城坡西有小山曰崆洞耆老曰若春
秋天景晴麗必有素霧自岩起須臾見粉蝶翔湊樓
殿花木數息中勢映漫不復見矣仙釋神仙傳云欒

巴爲尚書忽一日天大霧對坐不辨失巴所在尋問
之曰巴還成都與親故別時亦風雨晦冥詩賦陶潛
云朝霞開宿霧謝玄暉云拂霧朝青閣沈趨云睇霧
始疑空瞻空復如有遊蛇隱遙漢文豹棲南阜王褒
云七條開早陌五里閭朝氛帶樓疑海氣含蓋似浮
雲

虹

經詩云

帝音竦

在東莫之敢指禮記云見於季春

藏於孟冬

經翼

爾雅云蜺竦虹也霓雌虹也一名孳

式亦名爲美人釋名云虹陽氣之動也虹攻也純陽

攻陰之氣也月令章句云虹青赤色常依陰雲見於
日衝無雲不見陰亦不見埤雅云虹常雙見鮮盛者
雄暗者雌又云赤白爲雄青白爲雌白虎通云天弓
虹也亦爲帝弓明爲虹暗爲霓太玄經云紫霓圍日
緯易是類謀云晝視無日虹蜺煌煌夜視無月彗孛
將將又云天卑地高雷謹公行星晝奔蜺夜光詩含
神霧云瑤光如蜺貫月感女樞生顓頊春秋運斗樞
云樞星散爲虹蜺春秋元命苞云虹蜺者陰陽之精
雄曰虹雌曰霓春秋文曜鉤云白虹貫牛山管仲諫
曰無近妃宮恐失權齊侯大懼去色黨更立賢輔使

后出望牛山四面聽之以厭神孝經援神契云大星
如虹下流華渚女節意感而生白帝子文子云天有
二氣則成虹地有二氣則洩藏人有二氣則生病史
漢書云燕王旦謀反大虹下屬于宮中飲井水竭又
云靈帝光和元年有黑氣墮北宮溫明殿東庭中黑
如車蓋騰起奮迅身五色有頭體長十餘丈形狀如
龍上問蔡邕對曰此天投蜺也不見足尾不得稱龍
又云蜺者斗之精雜論鄒陽云荆軻欲往刺秦王精
誠感天白虹貫日典論云魏太子造劍名流虹色似
彩虹故蘇味道曰獨留長劍彩絳負昔賢心雜記華

陽國志云李特長子盪少子雄初雄母羅娘孕雄時
夢兩虹自地升天一虹中斷羅曰二兒有一先亾後
者必貴雄後王蜀異苑云晉陵薛願初有虹飲其釜
澳吸響便竭願輦酒灌之隨投隨吐乃吐金滿釜於
是災弊日祛而豐厚數臻又云太原溫湛婢見一姬
向婢流涕無孔竅從鼻眼出淚婢駭怖湛抽刀逐之
成紫虹長舒上没霄漢譚苑云有夫婦侵歲菜食而
死化成青絳故俗呼虹爲美人瑞應圖云大虹竟天
握登見之意感生帝於姚墟南部新書云潤州大將
張子良宅有彩虹下入醬甕吸水盡又入井飲頃之

不見後子良歷官方鎮晉安記云義熙中七月夜彩
虹出西方蔽月文昌雜錄云孔子修春秋制孝經既
成乃齋戒向北斗而拜告備于天有赤氣如虹自上
而下化爲黃玉上有刻文孔子跪而受之幽怪祥驗
集云韋臯鎮蜀嘗宴客郡西亭暴風雨俄頃而霽忽
虹霓自空而下直入庭垂首於筵上吸食飲且盡紅
碧相映韋曰吾聞虹霓者妖沴之氣吾爲此懼豆盧
署曰夫虹霓天使也降于邪則爲沴降于正則爲祥
公正人是宜爲慶後旬日有詔就拜中書令續搜神
記云巴丘州吏陳濟妻獨在家嘗有一丈夫儀貌多
偉者絳碧袍采色炫燿期之一山澗間至於寢處不
覺有人道相感接鄰人觀其所至輒有虹見詩賦江
淹云紫霧上河絳氛下漢又云中坐瞰蛇虹董思恭
云橫彩分長漢倒影媚清渠蘇味道云空因壯士見
還共美人沉逸勢含良玉神光藻瑞金杜甫云川霓
引練光

霞

緯翼河圖云崑崙山有五色水赤水之氣上蒸爲霞
散而成綺史唐書云帝因鄭注言卽詔神策治曲江
作來霞亭史漢武內傳云上元夫人謂西王母曰

阿瓊有六甲之術用之可以遊景雲之宮登流霞之
臺雜論王充論衡云河東蒲坂項曼都好道學仙去
三年而返家問其狀都曰欲飲食仙人輒飲我以流
霞一盃數日不饑雜記黃庭內景注云五色流霞來
接一身謂日景也拾遺記云燕昭王二年海人乘霞
獻龍膏十洲記云崑崙之上有瓊華之室紫翠丹房
景雲燭日朱霞九光杜陽編云日本國東三萬里有
集真島島上有疑霞臺西陽雜俎云玄宗朝李白召
見于便殿神氣高朗軒軒若霞舉仙釋真誥云萬里
洞中朝玉帝九光霞內宿仙壇詩賦曹植云仰首漱

朝霞謝朓云餘霞散成綺澄江淨如練謝琨云雲
冠秋嶺鮑照云繡薨結朝霞

漢

經翼爾雅云析木謂之津箕斗之間漢津也箕龍尾
斗南斗
大戴禮云七月漢按戶按戶直戶也
言正南北也埤雅云水氣之
在天為雲水象之在天為漢緯翼河圖云黃河之精
上為天河子抱朴子云天河從北極分為兩頭至於
南極隨天而轉入地下史晉書云天漢起東方經尾
箕間謂之漢津唐書云雲漢自坤抵艮為地紀北斗
自乾携巽為天綱其分野與帝車相直皆五帝墟也

雜論楊泉物理論云水之精氣上浮宛轉隨流名之
曰天河謝莊云斜漢左界北陸南纏雜記廣志云天
河曰銀漢又曰銀河亦曰天漢天津絳河明河三輔
黃圖云秦皇都咸陽端門四達以象紫宮渭水貫都
以象天河橫橋南渡以象牽牛博物志云舊說天河
與海通近世有人居海者年年八月有浮槎去來不
失期人有奇志立飛閣於槎上多齎糧乘槎而去十
餘日至一處有城郭狀屋舍甚嚴遙望宮中有織女
一丈夫牽牛渚次飲問之牽牛人驚曰何由至此此
人爲說來意拜問此是何處荅曰君還至蜀都訪嚴
君平則知之竟不及登岸因還至蜀問君平曰某年
某月有客星犯牽牛宿計其年月正是此人到天河
鷄跖集云許洞謂銀河爲銀灣李賀謂爲銀浦集林
云昔有人尋河源見婦人浣沙問之曰此天河也乃
與石携歸問嚴君平君平曰此織女支機石也洞天
集云嚴遵仙槎唐置之於麟德殿長五十餘尺聲如
銅鐵堅而不蠹李德裕截細枝尺餘刻爲道像往往
飛去復來廣明以後失之槎亦飛去南墅閑居錄云
元豐末有人携支機石投進者廣可二尺許不圓微
紫而碧色天漢左界北斗經其上幽怪搜神記云謝

端少喪父母為隣人所養年十七未娶後於海中得
一大螺貯甕中每自野還見有飲飯湯火端疑之候
見一少女從甕中出炊便問之荅曰妾天漢中白水
素女也天帝哀卿孤貧恭順使我相為守舍今既見
便去不且復留今留此螺貯米穀可得不乏遂去詩
賦古詩云明河且清淺相去復幾許選詩云招搖西
北指天漢東南傾何平叔云列若鈞星在漢陸士衡
云怨彼河無梁謝玄暉云積河曙耿耿寒渚夜蒼蒼
杜甫云安得壯士挽天河淨洗甲兵常不用

火

經易云水流濕火就燥又云燥萬物者莫熯乎火考
云火炎崑岡玉石俱焚又云惟女音汝含德不惕予一
人予若觀火又云火曰炎上炎上作苦又云若火之
燎于原不可向邇禮記云昔先王未有火化後聖有
作修火之利范金合土以炮以燔以烹以炙又云火
之於人也尊而不親周禮云司燿掌行火之政令四
時變國火以救時疾鄭玄曰春取榆柳之火夏取棗
杏之火夏季取桑柘之火秋取柞
柎之火冬取柞柎之火
作檀音檀之音冬火音冬季春出火民咸從之鄭玄曰火星見於
建辰之月出之以
斷其氣雖烈音秋季秋內音納火民亦如之時則施火令鄭
衣
山焚萊不禁音秋日火星伏於建戌之月內之音秋又云司烜氏以陽燧取
以自其氣雖燦人焚薙不為

人事類奇卷之二

二六

火於日經翼左傳云兵猶火也不戢將自焚又云鄭

子產禳火於玄冥回祿杜預曰玄冥水神回祿火神又云炎帝以

火紀官故為火師而火名又云陶唐氏之火正闕伯

唐商丘又云成周宣榭火人火之也人火曰火天火

曰災又云裨竈言於子產曰宋衛陳鄭將同日火若

用瓊竿玉瓚禳之鄭必不火子產弗與杜預曰天災流行非禳所

息易象發揮云電為上天之火木為人間之火石為

地中之火說文云燠蒸火也煨盆中火也爍火飛也

頰爍火光也經翼河圖云伏羲鑄木作火子呂氏春

秋云燕雀處一屋之上自以為安竈突失火棟宇將

焚燕雀怡然不知火之將至又云伊尹說湯五味九

沸九變火為之紀莊子云木與木相摩則然金與火

相守則流陰陽錯行天地大駭於是乎有雷有電木

中有火乃焚大槐又云利害相摩生火甚多眾人焚

和又云老槐生火久血為燐孫子云兵法曰凡火攻

有五一日火人二曰火積三曰火輜四曰火庫五曰

火隧韓非子云丈人之慎火也塗其隙白圭之行堤

也塞其穴故丈人無火難白圭無水患淮南子云練

土出木練木生火練火生雲練雲生水練水生土又

云陽燧見日則燧而為火史戰國策云楚王遊雲夢

野火之起也若雲電史記云武王渡河而火自上復下至王屋流爲鳥其色赤又云陳勝吳廣夜篝火狐鳴呼曰大楚興陳勝王漢書云項王西屠咸陽殺秦降王子嬰焚其宮室火三月不滅故杜牧曰楚人一炬可憐焦土又云邵信臣在匡衡坐漱酒救南陽火晉書云佛圖澄嘗與石季龍升中臺澄忽驚曰幽州大火取酒喫之徐曰救已得矣季龍遣驗幽州報曰邇日火四門起急雨從西南來滅之雨頗有酒氣又云張華爲司空大庫火華懼趙王倫變作列兵固守然後救之故累代之寶及王莽頭孔子履盡焚漢高

斬蛇劍穿屋飛去隋書云王劭以古有鑽燧改火之義表請變火曰周官四時變火以救時疾昔師曠食飯曰是勞新所爨者平公使視之果爲車軻今温酒及炙肉用石炭也柴火竹火草火蔴荻火氣味各不同以此推之新火舊火理應有異願於五時取五木以變火用功甚少救益甚大埤史建康實錄云晉元帝渡江有王離妻季氏者洛陽人將洛陽舊火南渡自言受道於祖母王氏傳此火并有遺書二十七卷臨終使行此火火色甚赤異於餘火四方病者以此火煮藥卽愈及季氏卒火亦經時而滅人號其所居

爲聖火巷汝南先賢傳云郭憲從南郊舍酒東北三
巽曰齊失火以厭之後齊果上火事又云成武丁在
周昕坐巽酒救臨武火楚國先賢傳云樊英居壺山
見暴風起西南謂學者曰成都市火因含水西向巽
之令記其時日後人從成都來者曰是日大火有雨
自東至雜記黃帝內經云火過曰赫曦不及曰伏明
白澤圖云火之精宋無忌山海經云嵒山有鳥狀如
鴉赤身白首名曰竊脂可以衛火又云符愚之山有
鳥名鵠音其狀如翠赤喙可以衛火又云火山國雖
經霖雨火常燃火中有白鼠毛可作布敝則火浣之

復新又云厭火國人首獸身口中吐火又山海經序
云漢武帝時有獻獨足鶴者食之餘百物所不肯食
人皆不知以爲怪異東方朔見之曰此畢方鳥也問
朔何以知之朔曰山海經章我之山有鳥如鶴一足
名曰畢方見則有譌火因敕羣臣皆習山海經郡國
志云連渾府遙火山有火井深不見底炎氣上升常
若微電以草爨之則煙騰火發其山似火從地而發
故名熒臺括地圖云神丘有火穴光照千里玄中記
云南方有炎山在扶南國之東加營國之北諸薄國
之西從四月而火生十二月而火滅正月二月三月

火不然山上但出雲氣而草木生枝條至四月火然
 草木葉落如中國寒時草木葉落也行人以正月二
 月三月行過此山下取此木以為薪燃之無盡時取
 其皮績之為火浣布十洲記云炎州在南海中地方
 二千里去崖九萬里上有風生獸似豹青色大如狸
 張取之積薪數車以燒之薪盡而此獸在火中燃其
 毛不焦斫刺不入打之如皮囊以鐵椎鍛其頭乃死
 以其口向風須使便活而起以石上置蒲塞其鼻即
 死取其腦人菊花服之盡十斤得壽五百歲又云火
 林山山中有火獸大如鼠毛長三四寸或曰山可百
 里許取其獸毛績以為布名曰火浣布國人衣服之
 此布垢汙以水浣濯之終日不潔以火烧布兩食許
 出振之其垢即去白如雪拾遺記云燧明國不識四
 時晝夜有火樹名燧木屈盤萬頃有鳥名鴉啄樹則
 燦然火出又云晉文公焚林以求介子推有白鷄繞
 烟而噪或集介子之側火不能焚晉人嘉之為立臺
 號曰思煙博物志云積油萬石則自然生火晉泰始
 中武庫火積油所致風俗通云城門失火禍及池魚
 按百家書宋城門火汲池中水沃之魚露盡獲或曰
 池魚即司門尉姓名歿於火三輔黃圖云秦始皇葬

驪山六年之間爲項羽所發牧羊兒墮于冢中然火
尋年燒其櫛藏魚豢典略云秦伯出獵至咸陽有火
鳥流下化爲白雀銜綠丹書集于公車杜陽編云唐
順宗朝拘彌國貢却火錐遇烈火錐之卽滅又云拘
彌貢二鳥純黑色似燕聲清厲不類常鳥置於火中
火卽散去仙釋神仙傳云姚光有火術令吳王積荻
千束焚之荻了火盡光恬坐灰中振衣而起又云欒
巴喫酒救成都火雨皆作酒氣傳燈錄云百丈爲鴻
山師曰汝撥爐中有火否師曰無百丈躬起深撥得
火舉以示之曰此不是火師遂悟列仙傳云甯封子

黃帝陶正掌火能作五色烟又云陶安公冶師也數
行火火一旦散上紫色衝天須臾朱雀止冷上曰安
公安公治與天通七日迎汝以赤龍龍至安公騎之
上升詩賦戴逵云火憑薪以傳燄人資氣以享年苟
薪氣之有竭何年燄之恒延顏延之云火含烟而烟
妨火桂懷蠹而蠹殘桂然火勝則烟滅蠹壯則桂折
張正見云收光暗鳥弋分光照漁船

新集事詞類奇卷之三

武進徐常吉士彰父輯

秣陵焦木竑弱侯父訂

平原陸伯元幼辛父次

繡谷周曰校應賢父勒

時令類 時令上

春 夏 秋 冬

春

經書云分命義仲宅嵎曰暘谷平秩東作日中星鳥以殷仲春厥民析鳥獸孳尾又云每歲孟春適人以

木鐸狗於路道人宣禮記云孟春之月日在營室

參中旦尾中鄭玄曰孟長也日月之行一歲十二會

警而斗建寅高誘曰營室北方宿衛之分野是月日

經此宿參西方宿晉之分野尾東方宿燕之分野是

月昏旦時皆其日甲乙其帝太皞其神勾芒高誘曰

日也鄭玄曰此蒼精之君木官之臣太皞必義律中

也勾芒少皞氏之子曰重為木官以木德王

太簇鄭玄曰律候氣之管以銅為之中猶應也高

誘曰萬物動生簇地而出故曰太簇陽律也東

風解東蟄蟲始振動也魚上冰獺祭魚鴻鴈北向此皆

候是月立春冬至後四十盛德在木正東天子以元

日祈穀于上帝擇元辰親載耒耜帥公卿以下躬耕

籍田是月也天氣下降地氣上騰天地和同草木育

勳命布農事善相也說丘陵阪險原隰險傾危也

隰土地所宜五穀所殖以教導民命樂正入學習舞

犧牲毋用牝禁止伐木毋覆巢毋殺孩蟲胎天飛鳥

毋麇音迷毋卵又云春祀朝日於東郊又云仲春之月

日在奎昏弧中旦建星中鄭玄曰仲中也仲春者日

誘曰奎西方宿魯之分野是月日躔此宿弧其日甲

乙其帝太皞其神勾芒律中夾鍾高誘曰是月萬物

者中夾始雨水桃始華倉庚黃鸝也鳴鷹化為鳩擇元

日命民社命有司省囹圄去桎梏毋肆掠止獄訟是

月也玄鳥燕也至至之日以大牢祠高禘高誘曰禘乃

媒氏也以仲

春之月合男女於時玄鳥司啓天子后妃以玄鳥至日祈嗣于高禘日夜分雷乃發聲

始電蟄蟲咸動啓戶始出毋妨農事毋竭川澤毋漉

音鹿陂池毋焚山林天子鮮羔開冰先薦寢廟上丁

命樂正習舞釋菜又云仲春書擊土鼓吹豳詩以逆

暑又云二月命太師陳詩以觀民風又云季春之月

日在胃昏七星中旦牽牛中鄭玄曰季少也季春日

高誘曰胃西方宿趙之分野是月日在胃昏七星中

其日甲乙其帝太皞其神勾芒律中姑洗高誘

曰姑故也洗新也是月桐始華田鼠化為鴽虹始見

萍始生天子始乘舟為麥祈實是月也生氣方盛

氣發泄勾生也者盡出萌者盡達不可以內命司空曰

時雨將降下水上騰修利隄防道達溝瀆開通道路

毋有障塞命野虞無伐桑柘鳴鳩斑鳩也拂其羽戴勝

也降于桑后妃躬桑以勸蠶事命國僉九門磔音翟

攘以畢春氣周禮云龜人上春釁龜鄭玄曰釁者殺

者夏正建寅之又云仲春后帥六宮夫人獻種稭之

種于王種音同稭音桂禾又云司烜氏仲春以木鐸

修火禁於國中又云天官內宰仲春詔后帥命婦治

蠶於北郊以為祭服又云羅氏仲春獻鳩於國老鄭

曰春以鷹化為鳩變舊又云春官大宗伯以赤璋禮

南方又云夏官司燿季春出火經翼夏小正云正月

啓蟄雉震雉雉雉鳴震又云降燕乃睇燕降下人居

睇眇作室左傳云分至啓閉必書雲物又云青鳥司

啓杜預曰青鳥倉庚韓詩外傳云春樹桃李夏得陰

其下秋得食其實春樹蒺藜夏不可采其葉秋得其

刺焉由此觀之在所樹也大戴禮云三月參星伏不

見爾雅云春爲青陽氣清而又云正月爲陬二月爲

如三月爲病釋名云萬物孚甲夾者甲也二月萬物

又云春之爲言蠢也物蠢而生緯易通卦驗云鳴鳩

拂羽趨農事也以羽相擊曰拂又云春分則陽雲出張精如

白鶴易通統圖云春日行東方青道曰東陸春秋云

命苞云春者神明推移精華結紐緯翼京房占云春

當退貪殘進柔良給幼孤賑不足求隱士則萬物應

節而生隨氣而長所謂春令也子呂氏春秋云孟春

行夏令則風雨不時草木旱稿國乃有恐高誘曰春

也木德用事法當寬仁行火則性炎行秋令則民大

疫疾風暴雨數至藜莠蓬蒿並興高誘曰秋金也木

故民疫金生水與木相于行冬令則水潦爲敗霜雪

大摯首種不入高誘曰春陽冬陰陰乘陽故水潦霜

又云仲春行夏令則大旱燠音氣早來蟲螟爲害高

日煥火氣也炎陽則旱陽極生陰虫
螟生螟蝗類食苗心虫害稼者也
行秋令則氣寒

水大寇戎來征高誘曰仲春陽中也陽氣長養而行

行冬令則陽氣不勝麥不熟民多掠高誘曰寒陰縮殺則陰氣乘陽

陽不能勝故麥不成熟民飢相掠又云季春行夏令則民疫時雨不

降山陵不收高誘曰火於水故民疫雨澤不及故山陵所植不收行秋令則天

多沈陰淫雨兵革起高誘曰秋陰氣用事水之母也故為淫雨陰兵象也故起兵

行冬令則寒氣發草木肅國有大恐高誘曰氣寒則殺草木氣不和

則國有懼淮南子云春其兵矛言有鋒銳以萬物鑽地而

生又云春女悲秋士哀又云女夷鼓歌以司天和以

養百穀禽獸草木女夷主春夏長養之神又云孟春之月天

服八風水銅露盤中露水又云八方風至浚井取新

泉四時皆服之鵠冠子云斗柄東指天下皆春管子

云吾不能以春風風人夏雨雨人吾道窮矣史國語

云農祥晨正農祥房星乃農事之候立春日見南方故曰晨正史記云少皞

氏以玄鳥氏司分春分來秋分去也又云漢惠帝春

遊離宮叔孫生曰古者有春嘗果今含桃熟願陛下

因取薦宗廟諸果薦由此始漢書云東方之神太皞

乘震執規司春後漢書云立春日迎春東郊車旗服

飾皆青歌青陽舞雲翹又云開歲發春百卉含英又

云立春之日京都百官皆衣青衣立春藩施土牛耕

人于門下隋書云煬帝西苑宮秋冬木凋令剪綵爲
花葉綴條上景若陽春唐書云李泌正月奏曰以晦
爲節非也請以二月朔爲中和節因賜民間以青囊
盛百穀瓜李果種相問遺號獻生天子令百官進農
書示務本堉史虞世南史略云北齊盧士深妻有才
學春日以桃花釀兒面呪曰取紅花取白雪與兒洗
面作光悅取白雪取紅花與兒洗面作光華取雪白
取花紅與兒洗面作花容開元遺事云寧王每春時
於後園中紐紅絲爲繩綴金鈴繫於花稍之上有烏
鵲翔集則令園吏掣之以驚禽謂之護花金鈴又云

宋璟愛民惜物朝野歸美咸謂有脚陽春謂所至之
處如陽春及物也又云長安俠少每春時結朋聯黨
各置矮胡飾以錦鞵音戔鞵金絡竝轡於花下往來使
僕從執盃而隨之遇好花則駐馬而飲又云都人士
女每正月半後各乘車跨馬供帳於園圃或郊野中
爲探春之宴又云唐內庭嬪妃春時禁中結伴擲金
錢爲戲又云長安士女春時鬪花以奇花多者爲勝
又云長安士女遊春野步遇名花則藉草而坐解裙
四圍遮遶如奕棊焉故謂之裙幄又云長安春時盛
於遊賞園林日無閑地蘇頲音挺應制詩曰飛埃結紅

霧遊蓋翻青雲帝覽詩嘉焉遂以御花插頰之巾上
時人榮之天寶遺事云楊國忠子弟春時移名花植
水檻中下設輪脚挽以綵組所至自隨號移春檻又
云許慎還與親友結宴園中未嘗具帷幄坐具令僮
取落花鋪於坐下曰吾自有花裯何用坐具雜論蔡
邕襖文云洋洋暮春厥月除已尊卑烟鶯惟女與士
自求百福在洛之浹張衡云仲春令月時和氣清王
睢鼓翼倉庚哀鳴交頸頡頏關關嚶嚶雜記西京雜
記云賈胤蘭言在宮時正月上辰出池邊盥濯食蓬
餌以被邪拾遺記云江東俗稱正月二十為天穿日

以紅纓繫煎餅餌置屋上曰補天穿梁元帝纂要云
春為青陽芳春青春陽春三春九春天曰蒼天風曰
陽風春風暄風柔風惠風景曰媚景和景韶景時曰
歡時蘭時良時嘉時芳時辰曰良辰嘉辰芳辰節曰
華節芳節良節嘉節韶節淑節草曰弱草芳草卉草
木曰華木嘉樹芳樹林曰芳林茂林禽曰候禽陽禽
好禽時禽又云正月為孟陽亦曰孟春孟陬音上春
初春開春發春獻春首春亦曰初歲開歲獻歲肇歲
芳歲華歲首歲又云二月為仲春亦曰仲陽三月為
季春亦曰暮春晚春末春類要云攝提協度孟陬順

紀正月汜勝之書云正月爲上時二月爲中時三月

爲下時然棗鷄口槐兔目桑蝦蟆眼榆負瘤散其餘
雜木鼠耳虫起各有其時凡栽種并插皆用此等形
象又云三月榆莢舒西陽雜俎云北朝婦人立春日
進春書以青繒爲幟刻龍像銜之又云元和初有士
人醉卧廳中及醒見古屏上婦人悉於牀前踏歌歌
曰長安少女踏春陽無處春陽不斷腸舞袖弓腰
忘却蛾眉空帶九秋霜其中一人問曰如何是弓腰
歌者荅曰首髻及地腰勢如規也士人驚叱之忽出
上屏文昌雜錄云唐制立春賜三省官綵勝各有差

荆楚歲時記云立春日剪綵爲燕戴之帖宜春二字
又云正月夜多鬼鳥度人家又云正月未夜取蘆葦
火照井百鬼走又云三月三日四民踏百草今人因
有闔百草之戲玄中記云有烏名姑獲一名夜行遊
女世呼爲鬼鳥荆土彌多唐韻云鷓鴣春分鳴則衆
芳歇秦中歲時記云進士杏花園初會謂之探春宴
以少俊二人爲探花使徧游名園若他人先折得名
花則二使皆有罰歲時廣記云江南自初春至初夏
五日一番風候謂之花信風梅花最先棟花最後蒙
宇記云蜀萬州風俗正月七日鄉市士女渡江南娥

眉磧上作鷄子卜擊小鼓唱竹枝歌二月二日携酒
饌鼓樂於郊外飲宴至暮而回謂之迎富續博物志
云山東風俗正月取五姓女年十餘歲共臥一榻覆
之以衾以箕扇之良久如夢寐或欲刺文繡事筆硯
理管絃俄頃乃寤謂之扇天上以乞巧卓異記云元
受二年臘將遊上苑遣宣詔曰明朝遊上苑火急報
春知花須連夜發莫待曉風吹凌晨名花瑞草布苑
而開若有神助羯鼓錄云明皇遊別殿桺杏將吐歎
曰對此景物不可不與判斷呼高力士取羯鼓縱擊
一曲名春光好回顧柳杏皆發咲曰不謂我作天公

邪春宴錄云曲江貴家遊賞則剪百花裝成獅子互
相送遺獅有小連環送則以蜀錦流蘇牽之唱曰虞
松方春謂握月擔風且留後日吞花臥酒不可過時
玉塵集云唐穆宗宮中花開以重錦帳蒙之置惜花
御史號曰括香齊人月令云立春食生菜取迎新之
意及進漿粥以導和氣曲江舊聞云范蜀公居許下
作長嘯堂前有茶蘼架每春季花時宴客其下有花
墮酒中者飲一大白微風過則舉坐無遺當時以爲
飛英會東陽記云山南有春草崑出龍鬚草多藥物

詞賦

離騷

云攝提貞於孟陬

孟陬正月

張協云太皞啓東

節春郊禮青祗陸士衡云和風飛清響鮮雲垂薄陰
虞義云風遲蝶舞蘼音委華榮也景麗鳥和春樵歌喧壟

暮漁樵亂江晨山中芳杜若依依獨思人江總云水
苔宜溜色山櫻映落暉浴鳥沉還戲飄花度不歸劉

公幹云初春含寒氣陽氣匿其暉灰風衡天起砂石
從潢飛伍緝之云枇桺發菜榮丹綠榮郊邑夏侯湛

云春可樂兮綴雜花以為蓋集繁絃以飾裳謝靈運
云春晚綠野秀崑高白雲屯劉臻妻云玄陸降坎青

逵升震杜預云萌草綠池紅葩耀天謝惠連云潛穎
怨青陽王儉云露華方照歲雲彩復經春虛閨稍疊

草池帳日疑塵又云風光承露照霧色點蘭暉青

音夷結翠藻黃鳥弄春飛楊休之云遲遲暮春日藹藹

春光上柔露洗金盤輕絲綴珠網漸看堦蔭蔓稍覺

池蓮長蝴蝶映花飛楚雀綠條響

夏

經易云日月運行一寒一暑書云申命羲叔宅南郊

平秩南訛訛化也南方化育之事敬致日永星火以正仲夏厥

民因鳥獸希革又云夏暑雨小民惟曰怨咨冬初寒

小民亦惟曰怨咨禮記云孟夏之月日在畢昏翼中

旦婺女中鄭玄曰孟夏者日月會於室沉而斗建巳之辰高誘曰畢西方宿秦之分野是月日

躔此宿翼南方宿楚之分野婺女南方其日丙丁其

帝炎帝其神祝融鄭玄曰丙炳也萬物皆炳然強大

日黎為火官正者高誘曰丙丁火日也以火德王律

中仲呂高誘曰仲呂陰律也陽散螻蛄鳴蚯蚓出

王瓜生苦菜秀是月立夏盛德在火命樂師習合禮

樂是月也繼長增高毋有壞墮毋起土功毋發大衆

毋伐大樹天子始絺命野虞出行田原為天子勞農

勸民驅獸毋害五穀無大田獵農乃登麥天子乃以

彘嘗麥先薦寢廟聚蓄百藥靡草死麥秋至斷薄刑

決小罪出輕繫又云仲夏之月日在東井昏亢中且

危中鄭玄曰仲夏者日月會於鶉首而斗建午之辰

亢東方宿衛之分野危北方宿齊其日丙丁其帝炎

帝其神祝融律中蕤賓高誘曰蕤賓陽律是月陰氣

象賓客以小暑至螳螂生鴟始鳴反舌無聲是月也

命樂師均琴瑟調笙竽命有司大雩帝用盛樂命百

縣畿內之雩祭祀百辟卿士有益於民者以祈穀實

農乃祭黍天子乃以雛嘗黍羞以含桃先薦寢廟游

牝別羣則繫騰駒高誘曰是月牝馬妊定放之別班

也馬正掌馬是月也日長至夏至後四十陰陽爭死

生分鄭玄曰是月陰氣起於下盛陽蓋其上故曰爭

品物滋生葶藶之屬死故曰分君子止聲色節

欲^嗜鹿角解蟬始鳴半夏生木槿榮可以居高明可以

遠眺望可以升山陵可以處臺榭又云季夏之月日

在柳昏心中且奎中鄭玄曰季夏者日月會於鶉火而斗建未之辰高誘曰柳南方宿周之分野是月日躔此宿心東方宿宋之分野奎西方宿魯之分野是月昏旦時皆中於南方其

日丙丁其帝炎帝其神祝融律中林鍾高誘曰林鍾陰律也陽氣衰陰氣起萬物衆聚而成竹管之音應林鐘也温風始至蟋蟀居壁鷹乃學

習腐草為螢命漁師伐蛟蛟能害人難得故曰伐取鼃登龜龜神

可以决吉凶入宗廟故曰登取鼃命澤人納林葦命婦官梁采命

虞人毋有斬伐不可以興土功不可以起兵動衆毋

舉大事以搖養氣是月也土潤溽暑大雨時行燒蓬

行水利以殺草如以熱湯可以糞田疇可以美土疆

周禮云山虞以仲夏斬陰木經翼左傳云龍見而雩

杜預曰龍見建巳之月萬物始盛故祭天為祈膏雨三禮云祝融火正祝甚也融明也

言夏時物甚明也夏小正云四月昴見五月參見昴參二星名尚

書大傳云夏昏火正可以種黍皇覽逸禮云夏則衣

赤衣佩赤玉乘赤輅駕赤龍載赤旗以迎夏於南郊

其先祭黍與鳩居明堂正廟啓南戶蔡邕月令章句

云百穀以生為春熟為秋故麥以孟夏為秋爾雅云

四月為余五月為臯六月為且五月得戊為厲臯埤雅云江

浙二浙四五月間梅欲黃落則水潤土溽柱礎皆汗

蒸鬱成雨子呂氏春秋云孟夏行春令則蟲蝗暴風

秀草不實高誘曰是月當助陽長養而行蟄令故有蝗敗春木多風逆其氣故當秀者不茂

行秋令則苦雨五穀不滋四境有警高誘曰孟夏盛陽而行金氣殺

戮之令故有警水生於金故多雨殺穀行冬令則草木早枯後有大水

敗其城郭高誘曰行固閉之令草木先枯洪水敗城逆行之徵又云仲夏行春

令則五穀晚熟百騰時起四民有飢高誘曰行木旺生育之令故五

穀晚熟騰為蝗感生氣而虐故飢行秋令則草木零落果實早成民

殃於疫高誘曰長養行成熟之令則背其時故零落成民殃行冬令則電霰

傷穀道路不通暴兵來至高誘曰陰閉多電霰道路又

云季夏行春令則穀鮮實民多病高誘曰木旺陽發故不實風吹上

疾行秋令則水潦傷禾女災高誘曰金氣旺生水潦太故殺禾金于火故女

不育行冬令則鷹隼早驚寇擾四鄙高誘曰寒氣殺戮故先驚多寇

又云越王念吳之讐夏則握火管子云善為國者使

農寒耕而熱耘列子云師文學琴於師襄三年既而

夏叩羽則霜雪下川池涸淮南子云炎風之野赤帝

祝融之所司又云孟夏之月其兵戟季夏之月其兵

劍戟有枝幹象陽氣布也又云孟夏之月南宮御女

赤色赤衣吹竽又云武王陰暘人於柳下而天下懷

文子云政失於夏熒惑逆行抱朴子云立夏日或服

玄冰丸或服飛雪散及六壬六癸之符則不熱又云

葛洪從祖仙翁每大醉夏輒入源泉底一日許乃出
史國語云魯宣公夏濫於泗淵里革斷其罟而棄之
曰古者大寒降土蟄發水虞於是乎講眾留取名魚
登川禽而嘗之寢廟行諸國人助宣氣也今魚方別
孕不教魚長又行網罟貪無藝也公曰吾過矣里革
匡我是良罟也前漢書云朱明盛長敷與萬物敷華
就實既阜既昌又云夏則火王其精在天溫暖之氣
養生百木又云中尚署五月獻緩帶後漢書云袁紹
在河朔每至夏大飲曰避一時之暑故號為河朔飲
又云仲夏之月陰氣萌作恐物不茂以朱索連葦以

龍門戶晉書云肅慎國一名挹婁夏則巢居又云嵇
康性巧而好鍛宅有一柳樹甚茂乃激水環之夏月
居其下以鍛又云孫登字公和時人常於汲縣北山
土窟中得之夏則編草為裳又云陶潛夏月高臥北
窓之下清風颯至自謂羲皇上人唐書云元載有紫
龍髯拂色如爛椹刻水晶為柄拂之清冷有聲置於
堂中夜則蚊蚋不敢進鷄犬無不驚逸又云高宗夏
宴蒲萄園賜朱櫻惟宰相及學士得從行給翔麟馬
帝賦詩學士屬和又云陸扆始舉進士時方遷幸六
月扆出後累遷翰林學士每遇盛暑它學士輒戲曰

造謁天譏辰進非其時也埤史穆天子傳云天子四

月休于護澤於時射鳥護澤今平陽護縣世說云武王見

暍人熱灰王自左擁而右扇之又云鄒衍事燕惠王

盡忠左右譖之王繫之衍仰天而哭夏五月爲之下

霜又云四月八日孫皓溺金象曰浴佛後因病懺悔

乃差又云劉貞長始見王丞相時盛暑之月王公了

不與語以腹熨彈棋局曰何乃洵音吳人以冷爲洵

劉旣出人問王公云何劉曰丞相何竒止能作吳語

及細唾也嵇康高士傳云被裘公者吳人延陵季子

出遊見道中有遺金顧謂公曰取彼公嗔目曰何子

之高而視之卑五月被裘而負薪豈取金者哉季子

驚謝問其姓名曰子皮相之士而安語姓名開元遺

事云長安富人每至暑伏中各於林亭內植畫柱以

錦結爲涼棚設坐具召長安名姝間坐遊請爲避暑

會人皆愛美開元記云玄宗幸洛時屬炎暑上曰姚

崇多計令力士探之奏曰崇方紛絺乘小駟按轡木

陰上乃命小駟頓忘煩溽雜論論衡云虎出有時猶

龍見有期也陰物以冬見陽蟲以夏出出應其氣氣

動其類參昴以冬出心尾以夏見參昴則虎星心尾

則龍象星出而物見氣至而類動天地之性也崔寔

政論云夏扈趣耘鋤

即竊脂亦呼播穀

桓譚新論云元帝被

病廣求方士漢中逸人王仲都者詔問所能爲對曰

但能忍寒暑因爲待詔至夏大暑日使曝坐又環以

十爐火口不言熱而身汗不出

雜記

太公金匱云紂

嘗以六月獵於西土發民逐禽民諫曰六月天務覆

施地務長養今盛夏發民逐禽而元元懸命於野君

踐一日之苗而民百日不食天子失道後必無福紂

以爲妖言而誅之後數日天暴風雨發屋折樹永昌

郡傳云朱提郡堂狼山多毒草盛夏之月飛鳥過者

皆不得去西京雜記云漢長安巧工丁緩作七輪連

續七輪大皆徑丈一人運之滿堂風寒洛陽記云北

夷酋長遣子入侍嘗秋來春去以避中國之熱號曰

鴈臣拾遺記云洞庭之山浮於水上其下有金堂數

百間玉女居之四時聞金石絲竹之音徹於山頂楚

懷王時舉群才賦詩於水湄每四仲之節王繞山遊

宴各舉四仲之氣以爲樂章仲夏律中夾鍾乃作輕

風流水之詩讌于南山秋中蕤賓乃作皓露秋霜之

曲又云黑蚌珠千年一生燕昭王嘗懷此珠當盛暑

之月體自輕涼號消暑珠又云靈帝初平三年遊於

西園起裸遊館千間引渠繞砌乘船遊漾使宮人執

篙搖漾渠中其水清澄盛暑奏招商之歌以來涼風
又池中有望舒荷陸機纂要云夏樹名連陰夏雨名
綿雨潘岳關中記云桂宮一名甘泉又作迎風觀寒
露臺以避暑括地圖云身毒國最熱夏時草木皆乾
壽陽記云明義樓南義井夏有冷漿有三浴室武昌
記云樊山東有小溪盛夏時凜然有寒氣謂之寒谿
風土記云仲夏雨濯枝盪川長風扇暑此節多大
兩名濯枝梁
元帝纂要云夏日朱夏亦曰長羸炎夏三夏九夏風
曰炎風節曰炎節草曰茂草木曰蔚林茂林密樹南
部新書云長安舉子落第者六月後不出謂之過夏

多借清淨廟院作文章曰夏課時語曰槐花黃舉子
忙北夢瑣言云乾符初張建章為幽州行軍司馬曾
齋府戎命往渤海遇風濤忽為仙女邀至一島遺以
一鮫綃歸自齋進曰夏天清暑展開則滿室凜然語
林云陸機夏在洛忽思東頭竹篠飲語劉寶曰吾思
鄉轉深矣酉陽雜俎云明皇以申王畏暑賜之冷蛇
白色而不傷人冷如冰雪玩之不復有煩熱止戈集
云長安冰雪至夏月則價等金壁白少傅詩名動於
閭閻每須冰雪論筐不復償價日日如是劇談錄云
李德裕嘗因夏日邀同列及朝士宴時畏景赫曦咸

有鬱蒸之苦既延入小齋列坐開尊煩暑都盡清飈
凜冽如涉高秋及昏而罷出戶則火雲烈日熖然焦
灼有好事者求親信問之曰以金盆貯水浸白龍皮
置於座牀龍皮者新羅僧所獻得自海中杜陽編云
同昌公主一日大會韋氏族於廣化里玉饌具列暑
氣特甚公主命取澄水帛掛於南軒良久滿座皆思
挾纈又云李輔國家夏則於堂中設迎涼草其象類
碧而幹似苦竹葉細如松雖若乾枯而未嘗彫落盛
夏掛之窓戶間則涼風日至仙釋佛運繞記云周昭
王二十四年甲寅四月八日中天竺國淨梵王妃摩

耶氏生太子悉達多二十五歲於菩提場中成無上
道號佛世尊五十二年二月十五日於拘尸羅國婆
羅雙樹間入涅槃後人以是日浴佛幽怪洞冥記云
楚昭王登握日之臺得神鳥所銜洞光之珠以消煩
暑謂之招涼珠神異經云北方層冰萬里厚百丈有
磈鼠在冰下土中其形如鼠食冰下草木根肉重萬
斤取以作脯食之去熱詞賦楚詞云十日代出流金
爍石又云收恢台之孟夏恢大也台胎同言夏氣大有萬物也郭璞云
羲和騁丹衢朱明赫其猛融風拂晨霄陽精一何罔
閑宇靜無娛端坐愁日永潘岳云初權蔚其擢薪陳

柯槭以殞舊謝眺云麥候始清和涼雨消炎燠紅蓮
搖弱苻丹藤繞新竹蕭子範云節序遇徂炎茲宵在
三伏蟲音亂階草螢光繞庭木簾月度斜輝風光起
餘馥張衡云揚芒燥而絳天芒燥星之芒角言梁簡
文帝云冷風雜細雨垂雲助麥涼竹木俱葱翠花蝶
兩飛翎庾信云朱簾捲麗日翠幕蔽重陽五月炎氣
蒸三時刻漏長

秋

經書云分命和仲宅西日昧谷寅餞納日宵中星虛
以殷仲秋厥民夷鳥獸毛毳禮記云孟秋之月日在

翼昏斗中旦畢中

鄭玄曰孟秋者日月會於鶉尾斗建申之辰高誘曰翼南方宿

之分野是月日躔此宿斗北方宿吳之分野畢西方宿趙之分野是月昏旦時皆中於南方其日

庚辛

鄭玄曰庚更也辛新也以金德王天下更秀實新萬物肅然也其帝少皞其神

蓐收

鄭玄曰少皞金天氏蓐收少皞氏之子日該為金官有金德祀為金神律中夷則

高誘曰夷則陽律也太陽力衰太陰氣發萬物凋傷應法成性涼風至白露降寒蟬

鳴鷹乃祭鳥用始行戮是月立秋盛德在金是月也

有司修法制繕囹圄具桎梏禁止姦務搏執戮有罪

斷嚴刑農乃登穀天子嘗新先薦寢廟又云仲秋之

月

鄭玄曰仲秋者日月會于壽星而斗建酉之辰日在角高誘曰角東方宿韓鄭之分野是月

日躔

昏牽牛中旦觜觿中高誘曰牽牛北方宿越之分野觜觿西方宿魏之分

野是月昏旦時皆中于南方其日庚辛其帝少皞其神蓐收律中

南呂高誘曰南呂陰律是月陽氣內藏陰呂於陽任其成功竹管音中南呂育風疾風至

鴻鴈來玄鳥歸羣鳥養羞乃命司服具飾衣裳乃命

有司斬殺必當天子乃讎以達秋氣以犬嘗麻先薦

寢廟命有司趣民收斂務蓄菜乃歡種麥是月也日

夜分雷始收聲蟄蟲坯戶殺氣浸盛陽氣日衰水始

涸又云秋分享壽是于南郊又云季秋之月鄭玄曰季秋日

月會於大火而斗建戌之辰日在房高誘曰房東方宿宋之昏虛

中旦柳中高誘曰虛北方宿齊之分野柳南方宿其

日庚辛其帝少皞其神蓐收律中無射高誘曰無射陽律也陰

上升陽氣下降萬物藏無射見鴻鴈來賓爵入大水為蛤鞠有黃華

豺乃祭獸戮禽乃命冢宰農事備收舉五穀之要藏

帝籍之收於神倉霜始降則百工休乃命有司曰寒

氣總至民力不堪其皆入室上丁命樂正入學習吹

大享帝嘗犧牲告備于天子是月也天子乃教于田

獵以習五戎班馬政草木黃落乃伐為炭蟄蟲咸俯

皆墜其戶乃趣獄刑毋留有罪是月也天子乃以大

嘗稻先薦寢廟周禮云仲秋擊土鼓吹豳詩以迎寒

經翼爾雅云七月為相八月為壯九月為玄又云秋

為白藏緯易通卦驗云秋分閭闔風至鷩鳥擊玄鳥

歸尚書考靈曜云虛星為秋候昴為冬期陰氣相佐

德乃不邪子助毋收毋合子符虛星北方宿也昴星西方宿也陰稱母也

詩含神霧云秦地處仲秋之位男懦弱女高膝白色

秀身音中商其言舌舉而仰聲清以揚子呂氏春秋

云孟秋行春令則亢旱不實高誘曰是月涼風用事而行春陽則燥旱五穀

不行夏令則多火災痰熱瘧症高誘曰夏火王故多火災金氣火氣寒熱

相干痰瘧皆寒熱所生行冬令則敗介蟲來戎兵高誘曰冬水

殺介虫金水相併則兵戎來侵又云仲秋行春令則雨不降草木榮

國有恐高誘曰當陽亢而行溫雖不雨而草木之屬榮華金木相干兵象行夏令則

亢旱蟲不蟄五穀復生高誘曰火炎旱蟲不潛五行穀再萌此為恒燠之徵

冬令則風起雷收草木皁枯高誘曰寒風暴行木當行故先凋落又

云季秋行春令則煖風至民懈怠師旅興高誘曰春陽故煖上

則民解木千金兵象行夏令則大水殃民高誘曰秋金氣水之

併故行冬令則多盜邊境不寧土地分裂高誘曰冬陽乃奸謀

象有盜邊警侵地淮南子云孟秋始縮仲秋始內史國語云

駟見而隕霜火見而清風戒寒史記云孫寶為京兆

尹秋日署候吏為東部督郵勅曰今鷹隼始擊當從

王氣取姦惡以成嚴霜之誅前漢書云吳王濞為秋

請孟康漢書義春曰朝秋曰請又云少昊乘兌執矩

司秋又云秋歌西顛西顛沆碭秋氣肅殺含秀垂穎

續舊不發後漢書云日行白道曰西陸謂之秋又云
 立秋日郊迎畢始揚威武斬旌於東門薦陵廟又云
 先立秋祀黃帝迎氣西郊樂奏黃鍾歌西顛舞雲翹
 又云立秋之日夜漏未盡五刻京都百官皆衣白施
 阜領綠中衣迎氣西郊又云申屠建等與御史大夫
 隗囂合欲以立秋日驅虜時共劫更始音義曰驅音
 以立秋日祭獸王者亦以此日獵獸祭宗廟冀州北
 八月朔作飲食為膾其俗曰膾膾晉書云老人星曰
 南極常於秋分夕見於丙又云尚署七月獻鈿針又
 云蒲柳之質望秋先零唐書云秋氣和則商聲調又

云序移玉律氣應金商埤史穆天子傳云仲秋甲戌

天子東遊次雀梁蠹書于羽陵謂暴書蠹也世說云

張季鷹辟齊王冏東曹掾在洛見秋風起因思吳蓴

菜羹鱸魚膾曰人生貴適志耳何能從宦數千里以

要名爵遂命駕便歸俄而齊王敗時人謂其見幾開

元遺事云每至秋時妃妾以金籠閉蟋蟀置枕函畔

夜聽其聲庶民之家皆効之雜記風俗通云周秦嘗

以八月遣輜軒使采異俗方言藏之祕府拾遺記云

漢武嘗以季秋泛靈鷲之舟於淋池中內桂臺之上

以香金為鈎縮紉絲為綸丹鯉為餌釣得白蛟付大

官為鮮肉紫骨青香美無倫西京雜記云賈佩蘭言
宮中八月四日出雕房北戶竹林下圍棊勝者終年
有福負者疾病取絲縷就北辰星求長命乃免又云
唐宮人麗娟善歌常唱迴風曲庭葉翻落如秋夢華
錄云京師立秋男女皆剪楸葉戴之賣者盈市南康
記云平固縣覆笥山上有湖中有石鴈每至秋天飛
鳴如候時風土記云鶴性警至八月白露降長鳴相
警荆楚歲時記云楚俗以八月十日以朱墨點小兒
額為天灸以壓疾病梁元帝纂要云八月仲秋亦曰
仲商草曰衰草木曰疎木衰林霜柯霜條又云九月

季秋亦曰暮秋末秋暮商季商秘秋又云秋曰三秋
九秋素商高商天曰旻天風曰商風素風凄風激風
悲風景曰明景清景晨景辰曰凄辰節曰素節商節
隋唐嘉話云源乾曜張說以八月初五明皇生辰請
為千秋節百姓祭皆就此日名為賽白帝羣臣上萬
歲壽王公戚里進金鏡綬帶士庶結絲承露囊更相
問遺集古錄云韓明府修孔子廟碑曰永壽二年歲
在涖灘霜月之靈皇極之日盖九月五日也韓名敕
字叔節
羯鼓錄云明皇嘗製秋風高曲每至秋空迥徹纖埃
不起即奏之則清風遠來庭葉交墜

詞賦楚辭云秋

風兮蕭蕭舒芳兮振條又云皇天平分四時兮切獨
悲此廩秋白露既干降百草兮奄離披此梧楸宋玉
云次寥今天高而氣清寂寥兮潦收而水清又云悲
哉秋之爲氣草木搖落而變衰曹植云四時更王兮
秋氣悲高雲靜兮露凝衣張景陽云龍火西頽噫氣
初收清霜迎節高風送秋袁淑云曳悲泉之凝霧轉
絕垠之嚴雲鮑照云秋木兮架浦涼烟兮冒江港方
生云秋夜清白兮播商氣以收溫徐廣云招搖四建
天高氣清飛霜凝洒悴葉飄零謝靈運云秋岫澄夕
陰火旻團朝露孫綽云迢迢雲端月的爍霞間星清
霜激西牖澄景自南檣劉鑠云旻天清且高秋氣發
初涼白露下微津明月流素光凝烟泛滅闕淒風入
軒房朱華先零落綠草就芸黃織羅還笥篋輕紈改
衣裳謝仲宣云迅商薄清穹庾信云落星初伏火秋
霜正動鍾北閣連橫漢南空映鑿櫳祥鸞栖竹實靈
蔡上芙蓉上官儀云殿帳清炎氣輦道含秋陰淒風
移漢筑流水入虞琴雲飛送斷鴈月上淨疎林滴瀝
露枝響空濛燿壑深唐太宗云夏律昨留灰秋箭今
移晷蛾眉岫初出洞庭波漸起桂白發幽叢菊黃開
灞浹運流方可歎含毫屬微理

冬

經尚書云申命和叔宅朔方曰幽都平在朔易日短

星昴以正仲冬厥民隩鳥獸氄毛禮記云孟冬之月

鄭玄曰孟冬者日月會於析木之津而斗建亥之辰日在尾高誘曰尾東方宿

斿此昏危中旦七星中高誘曰危北方宿齊之分野

昏旦時皆中於南方其日壬癸水其帝顓頊其神玄冥鄭玄曰

暉氏之子北方水德之神律中應鍾高誘曰應鍾陰律也水始冰

地始凍雉入大水為蜃虹藏不見是月立冬盛德在

水天子始裘天氣上騰地氣下降天地不通閉塞而

成冬命百官謹蓋藏命有司循行積聚音富益也

城郭戒門閭修鍵閉慎管籥固封疆備邊境是月也

大飲蒸天子乃祈來年于天宗大割祠于公社及門

閭臘先祖五祀勞農以休息之命將帥講武習射御

角力又云仲冬之月鄭玄曰仲冬者日月會于星紀斗建子之辰日在斗

高誘曰斗北方宿吳之分野是月日躔此宿昏東壁中旦軫中高誘曰東

衛之分野軫南方宿楚之分野是月昏旦時皆中于南方其日壬癸其帝顓頊其

神玄冥律中黃鍾高誘曰黃鍾陽律也陽氣聚於下

鍾水益壯地始坼鶡鳴不鳴虎始交高誘曰鶡鳴

是月陽盛故不鳴虎乃陽中之陰也陽氣盛以類發也命有司曰土事毋作慎

毋發蓋毋發室屋及起大眾以固而閉地氣沮泄是

皇極經世一

二十五

謂發天地之房房閉也諸蟄則死民多疾疫又隨以喪

命之曰暢月民人空閑無所是月也命奄尹申宮令

謹房室必重閉日短至陰陽爭諸生蕩芸始生荔挺

出蚯蚓結鹿角解水泉動塗闕庭門閭築圉圉以助

天地之閉藏也又云季冬之月鄭玄曰季冬者日月

之日在婺女高誘曰婺女北方宿越昏婁中旦氏中

高誘曰婁西方魯之分野是月日躔此宿其日壬癸其帝

顓頊其神玄冥律中大呂高誘曰大呂陰律呂旅也

見所以旅太陰籍陽鴈北鄉鵲始巢鵲陽鳥順陽而

鷄乳雉雉命有司大雉旁磔出上牛以送寒氣命漁

師始漁天子乃嘗魚先薦寢廟冰方盛水澤腹堅命

取水以入令告民出五種命農計耦耕喜修耒耜具

田器命樂師大合吹而罷乃命四監收秩薪柴以供

郊廟及百祀之薪燎是月也日窮于次月窮于紀星

回于天數將幾終歲且更始天子乃與公卿大夫共

飾國典論時令以待來歲之宜又云上古之人冬則

居營窟夏則居橧巢周禮云占夢季冬聘王夢獻吉

夢于王王拜而受之鄭玄曰聘問也獻羣又云山虞

以仲冬斬陽木經翼尚書大傳云冬中也物方藏於

中也陽盛則吁舒萬物而養之外陰盛則呼吸萬物

而藏之於內故曰呼吸者陰陽之交接萬物之始終

皇覽逸禮云冬則衣黑衣珮玄玉乘玄輅駕鐵驪玄

旂以迎冬於北郊其祭先豕居明堂後廟啓北戶爾

雅云十月為陽十一月為辜十二月為涂緯易通卦

驗云大雪魚負冰魚負冰上近冰也詩含神霧云魏地處季

冬之位土地平夷唐地處孟冬之位得常山太岳之

風音中羽其地磽音畝堅便也確音聖故其民儉而好畜子

呂氏春秋云孟冬行春令則凍閉不密地氣發泄民

多流亾高誘曰陽氣散泄故民象陽布散行夏令則暴風數起蟄虫

復出高誘曰炎氣發風伏虫仍出行秋令則霜雪不時土地侵削

故不應時多兵又云仲冬行春令則蟲敗民疾高誘曰

日春屬木木生虫水木相干正氣不和故多疾

行秋令則國有大兵高誘曰秋金水之毋金氣干水

又云季冬行春令則胎夭多傷國多逆氣

高誘曰寒行温令故胎養夏令則冰消雪無春來多

疾高誘曰陰不能固陽當春行疫行秋令則白露降四民災高誘曰

象故有災又云戎夷違齊如魯天大寒與門弟子

宿於郊外寒愈甚謂弟子曰子與我衣我活我與子

衣子活我國士也為天下惜死子不肖人惡能與國

士衣哉讓衣與弟子夜坐而死晏子春秋云景公起

大臺歲寒役之凍餒者有焉公延晏子坐飲酒樂晏
 子歌曰庶民之凍我若之何奉上靡敝我若之何歌
 終喟然流涕公止之曰子殆為大臺之役夫寡人將
 罷文子云冬冰可折夏條可結淮南子云孟冬之月
 招搖指玄爨松燧火史漢書云東方朔年十三學讀
 書三冬文史足用又云冬民既入婦人同巷相從夜
 績一月得四十五日必相從者所以省費燎火同巧
 拙而合習俗也又云顓頊氏三子亡而為疫一為虐
 鬼一為魍魎一為小鬼居宮室區隅中善驚小兒故
 曰小鬼於是以歲十二月命祀官時難以索室中而

駢音區之又云季冬星回歲終勞農享臘以送故也

齊書云齊孝子王虛之庭中楊梅樹隆冬三實又每
 夜所居白光如燭墓左樹柰一冬再實時人咸以為
 孝感所致梁書云任昉素清貧卒後其子西華冬日
 着葛帔練裙道逢劉孝標孝標泣然矜之乃著廣絕
 交論唐書云高宗時凡天子享會冬幸新豐上驪山
 賜浴湯池給香粉蘭澤帝賦詩學士皆屬和埤史晉
 朝雜事云永寧二年十二月大寒凌破河橋開元遺
 事云申王每至冬月有風雪苦寒之際使宮妓密圍
 於坐側以禦寒氣自呼為妓圍又云楊國忠於冬月

常選婢妾肥大者行列於前令遮風藉其氣以相煖
謂之肉陣雜論董仲舒云陰常居大冬而積於空虛
不用之地三元論云一六爲水爲壯亦爲冬應吉甫
云陰陽運潛玄風扇厲鷹隼騰揚狐狸搏噬桓譚新
論云太原郡民以隆冬禁火食五日雖有疾病緩急
猶不敢犯爲介子推故也雜記山海經云東海度索
山有神荼鬱壘之神可禦凶鬼爲民除害因制馭儼
之神季冬先臘一日大儺百二十人赤幘皂衣執桃
鼓方相氏四目蒙熊皮玄衣朱裳執戈持盾率百童
子逐惡鬼于禁中太公金匱云夏桀之時以十月癸
民鑿山穿陵通於河民諫曰孟冬鑿山穿陵是泄天
之氣發地之藏天子失道後必有敗桀殺之其年岑
山崩爲大澤湯率諸侯伐之異苑云太康二年冬大
寒南州人見二白鶴於橋下曰今茲寒不減堯崩年
於是飛去西京記云戚夫人在宮內時十月十五日
共入靈女廟以豚黍樂神吹笛擊筑歌上靈之曲既
而相與連臂踏地爲節歌赤鳳來梁元帝纂要云冬
曰玄冬三冬九冬亦曰玄英安寧風曰寒風勁風嚴
風厲風哀風陰風景曰寒景時曰寒辰節曰嚴節鳥
曰寒禽草曰寒卉木曰寒柯素木玉谿編云南詔以

十二月十六日爲星迴節是日登避風臺命清平官

賦詩畧曰自我居震旦翊衛賴稷契彼國謂詞臣曰清平官天子曰

震旦夢華錄云十月朔都城士庶皆出城饗墓楚中車

馬朝陵如寒食節荆楚歲時記云臈鼓鳴春草生村

人並擊細腰鼓作金剛力士狀謂之逐疫歲時雜記

云京師十月朔沃酒炙臠肉於爐中圍坐飲啗謂之

煖爐杜陽編云李輔國嚴凝之時置鳳首木於高堂

大厦中其木高一尺而雕刻如鸞鳳之形和煦之氣

如二三月故別名常春木又云同昌公主堂中設却

寒簾曰却寒烏骨爲之仙釋葛仙翁傳云仙翁與客

談話時天大寒仙翁謂客曰居貧不能人人得爐火

請作一大火共致煖仙翁因吐氣火赫然從口中出

須臾滿屋皆熱雲林異景志云寶雲溪有僧舍盛冬

若客至不然薪火煖香一炷滿室如春人歸更收餘

燼神異經云北方層氷萬里厚百丈幽怪幽怪錄云

冬至後月養魄於廣寒宮詞賦楚辭云嘉南周之炎

德兮麗桂樹之冬榮又云乘鄂渚而反顧兮款秋冬

之緒風宋玉云歲忽忽而邁盡魏武帝云孟冬十月

北風裊徊蟄鳥潛藏熊羆窟棲陸士衡云北游幽朔

城原野多險難俯入窮谷底仰陟高山盤凝氷結重

澗積雪被長巒阮籍云陽和微弱陰氣竭海凍不流
綿絮折呼吸不通寒冽冽謝靈運云孟冬寒風起東
壁正中昏謝惠連云履霜冰彌堅積寒風愈切又云
歲將暮時既昏寒風積愁雲繁鮑照云嚴雲亂山起
白日欲還次又云冬日悽慘玄雲蔽天素冰彌澤白
雪依山顏延年云飛雪替窮天

新纂事詞類奇卷之四

武進徐常吉士彰父輯

秣陵焦 竑弱侯父訂

平原陸伯元幼辛父次

繡谷周曰校應賢父勒

時令類

時令下

元日 人日 上元 社 寒食 清明

上巳 端午 夏至 伏 七夕 中秋

重陽 冬至 臘 除夜 律 曆

元日

經翼尚書大傳云夏以平明為朔殷以雞鳴為朔周以夜半為朔故曰三朔亦曰正朔白虎通云正月謂之三微月言陽氣始施萬物始動微而未著崔寔日令云正月一日為天鵬五帝校正生人神氣益添年命其日宜求禱子息祭祀先凶又云正月一日七十二侯之初三百六旬之始是謂正日潔祀祖禰進酒降神畢集家人以次列于先祖之前子婦曾孫各上椒酒於家長稱觴舉壽忻忻如也又云椒酒栢酒是玉衡星之精服之身輕次第先年少者又云過鴈一日是謂小歲進椒酒子莊子云春月飲酒茹葱以

五鵬史漢書云正旦天子行陽德殿作九賓樂舍利從東來戲於庭入殿前激水化成比目魚跳躍激水作霧化成黃龍高八十丈出水戲于庭以兩大絲纏繫兩頭中間相去百丈兩娼女對舞行於繩上道逢兩肩不傾又踏躡屈身藏形於斗中鐘磬並唱樂畢作魚龍曼衍黃吹三匝三國志云魏武帝用漢儀元日百官上壽設白獸尊於殿庭有獻直言者發尊飲之白獸豸也晉書云占候正月旦決八風風從南來大旱西南小旱西方有兵西北豆成北方中歲東北為上歲東方大水東南疾疫歲惡八風常與其對課

多勝少久勝亟疾勝徐又云顓帝以孟春正月爲元
其時正朔旦立春五星會于天歷營室也冰凍始泮
蟄蟲始發鷄始三號天曰作時地曰作昌人曰作樂
鳥獸萬物莫不應和故顓帝聖人爲歷宗也又云漢
儀有正會禮正旦夜漏未盡七刻鐘鳴受賀公侯以
下執贄來庭二千石以下升殿稱萬壽後作樂宴賞
魏武帝都鄴正會文昌殿用漢文儀設百華燈晉氏
受命武帝更定元會儀又云夜漏用盡七刻謂之晨
賀盡漏上三刻百官奉壽謂之晝會宋書云歲朔常
設葦茨桃梗磔雞於宮及百司之門以禳惡氣唐書

云聖唐稽古天下朝集二考一見皆以十月上詣京
師十一月禮見會尚書省應考績事元日陳貢篚集
於考堂唱其考第進賢以興善簡不才以黜惡埤史
帝在世紀云堯時有草夾堦而生每月朔生一莢月
半則生十五莢望後一莢落至月晦盡月小盡則餘
一莢厭而不落名曰蕓莢一名歷莢三齊略云滎陽
有智音厄井沛公避項羽逃於井中時雙鳩集井上人
謂在井羽曰井有人鳩不集沛公遂免於難故漢世
正旦放鳩漢雜事云正月朝賀三公奉璧上殿嚮御
坐北面太常使贊曰皇帝爲君興三公伏皇帝坐乃

前進壁唐逸史云明皇卧疴疾書夢小鬼衣絳犢鼻
跣一足履一足腰懸一履搢一筠扇盜太真繡香囊
及上玉笛繞殿奔戲上前上叱問之鬼奏曰臣虛耗
也虛空中盜人物耗人喜事上怒欲呼武士俄一大
鬼頂破帽衣藍袍繫角帶靴朝靴挺小鬼剝其目摩
啖之上問何人曰臣終南山進士鍾馗武德中不第
觸殿階死時奉旨賜綠袍葬之感恩自誓為王除天
下虛耗言既夢覺疴疾頓瘳乃詔畫士吳道子試與
朕如夢圖之道子奉旨圖進上撫几視之曰卿與朕
同夢耶傳於今元旦掛絺旒謂食虛耗大唐六典云

元正一日供奉官陳設于六極殿皇帝冠冕臨軒展
宮縣之樂陳歷代寶玉與輅位黃麾仗二王候百官
朝集親王諸王並朝服陪位皇太子獻壽次上公次
中書令奏諸州表黃門侍郎奏祥瑞戶部尚書奏諸
州貢獻禮部尚書奏諸蕃貢獻太史令奏雲物侍中
奏禮畢然後中書令又與供奉官獻壽殿上皆呼萬
歲國史補云宰相禮絕班行元日冬至立仗百官已
集宰相方至珂傘列燭至五六百炬謂之火城宰相
至眾皆滅燭避之咸康起居注云十二月庚子詔曰
正會百寮增祿賜醑酒人二升

雜記

風俗通云黃

帝時有神荼鬱壘兄弟二人能執鬼於度朔山桃樹
下簡閱百鬼之無道者縛以葦索執以飼虎帝乃立
桃板于門畫二人象以禦鬼謂之仙木蘇秦云子東
海之桃木削子爲人假以丹彩用子以爲門戶之厲
玉燭寶典云正月爲端月發端其一日爲元日亦曰
上日亦曰三元三元歲之元時之元月之元元者善也始也一歲時記云正月一日帖畫雞戶上懸葦索也始也一歲時記云正月一日帖畫雞戶上懸葦索也始也
於其上撞符於匄百鬼畏之又云桃者五行之精厭
伏邪氣制百鬼又云爆竹燃草起於庭燎韻語陽秋
云飲屠酥酒以祓瘟禳惡其法必先自幼者董勛曰

少者得歲故先酒賀之老者失歲故後與酒周處風
土記云元日噉鷄子五辛菜人各吞生雞子一枚謂
之鍊形五辛菜以助發五臟之氣岳陽風土記云岳
州自元獻歲隣里以飲宴相慶至十二日罷謂其日
爲雲開節杜氏通典云漢高帝十月定秦遂爲歲首
七年長樂宮成制羣臣朝賀武帝改用夏正亦在建
寅之朔元日慶賀始於高祖也秦中歲時記云唐長
安風俗每歲元日已後遞飲酒相邀迎號爲傳坐金
門歲節云洛陽人家正旦造絲鷲蠟燕粉荔枝南康
記云治中盧耽少學仙術解飛騰嘗赴元會至晚不

及朝列化爲白鵠至閣前徘徊欲下威儀以箒擲之
得隻履耽驚還就列左右莫不駭異刺史步騭以狀
列聞誅之拾遺記云堯時有祗支國來獻重明之鳥
狀如雞鳴似鳳能搏逐猛獸虎狼使妖災不爲害飴
以瓊膏國人或刻木或鑄金爲此鳥之狀置於門戶
之間則鬼魅退伏今人元日畫雞於牖上是其遺像
歲華紀麗云屠蘇乃一草菴名昔有居菴中者每歲
除夕遺里間藥一點令浸井中至元日合家飲之不
病瘟疫謂之屠蘇酒一曰屠蘇孫思邈菴名正義云
正月旦歲之始時之始日之始月之始故曰四始四

時寶鑑云高陽氏子好衣弊食糜正月晦日巷死世
人於是日作糜并破衣祝於巷曰除貧鬼韓昌黎送
窮文曰正月乙丑晦是也幽怪神異經云西方深山中
有人長尺餘犯人則病寒熱名曰山臊畏爆竹聲
人以竹著火中爆之有聲則山臊驚逸詞賦類聚云
王朝辟惡酒新年長命盃栢葉隨銘至椒花逐頌來
劉琰妻椒花頌云璇穹周迴三朔肇建青陽散輝澄
景載渙美哉靈花爰採爰獻成子安椒花銘云肇惟
歲首月正元日厥味惟辛蠲除百疾隋煬帝云三元
建上京六份宴大城朱庭容衛肅青天春氣明朝光

動劒彩長階分佩聲酒闌鐘磬息歡觀禮樂成蕭懿
云帝宮通夕燎天門拂曙開瑞雲生寶鼎榮光上露
臺

人日

史宋書云武帝女壽陽公主人日正月七日臥于含章閣

簷下梅花落額上成五出後人效之為梅花粧埤史

大唐六典云膳部有節日食料謂正月七日煎餅雜

論藝苑雌黃云正旦畫鷄于門七日貼人於帳餘日

不刻牛羊狗猪馬之象二日獨施人鷄蓋正旦謹始

七日重人也雜記董勛云一日為鷄二日狗三日猪

四日羊五日牛六日馬七日人八日穀東方朔占書

云歲後八日其日晴所主之物育陰則災述征記云

人日煎餅謂之薰天食於庭中歲時記云正月七日

剪絲為人以貼屏風或戴之頭髮又造花勝相遺又

云劉臻妻人日上人勝於人或剪絲或鏤金箔為之

圖經云夔州人重諸葛武侯以人日傾城出入陣磧

上謂之踏磧是日帥府亦宴於磧上又云蜀嘉定金

燈山有淵每歲人日郡守於此修油卜故事謂以油

灑水上觀其紋以驗一歲之豐歉景龍文館記云中

宗景龍四年正月七日宴大明殿賜王公以下綵勝

詞賦 李充云命駕升西山寓目眺原疇揚林之云廣
殿麗年輝上林起春色風生拂雕輦雲迴浮綺翼薛
道衡云入春纔七日雜家已二年又云人歸落鴈後
思發在花前魏東平王云正月七日厥日惟人策我
良駟陟彼安仁

上元

史記云漢家祀太乙以昏時祀到明北史云隋柳
或見都邑百姓正月十五日作角觝戲上奏曰京邑
爰及外州每以正月望夜充階塞陌鳴鼓聒天燎炬
照地人帶獸面男爲女服竭資破產競此一時請竝

禁斷上可其奏隋書云文帝嘗正月十五日與近臣
登高元胃爲右衛大將軍時下直馳詔召之謂曰公
與外人登高未若就朕賜宴極歡舊唐書云先天二
年正月望胡僧漣陀請夜開門然百千燈睿宗御延
禧門觀樂經四日又追作先天元年大酺上御安福
門樓觀百司宴以夜繼晝月餘乃罷埤史世說云
禰衡被魏武帝謫爲鼓吏正月半試鼓援桴作漁陽
摻淵淵有金石聲四坐爲之改容孔融曰禰衡罪同
胥靡不能發明王之夢明皇雜錄云上元夜登樓貴
戚例有黃柑相遺謂之傳柑開元遺事云都下上元

日造麵壘用官位帖字置其中高下相勝爲戲笑又
云楊國忠子弟上元夜各有千炬紅燭圍於左右時
人稱之曰千炬燭圍又云韓國夫人置百枝燈樹高
八十尺上元夜燃之百里皆見光奪月色雜論張衡
云月惟中氣日則上元雜記西都雜記云西都京城
街衢金吾專禁夜行惟正月十五夜勅許金吾弛禁
造火前後各一日歲時記云州里風俗正月望日祭
門先以柳枝插門隨枝所向以酒脯飲食及豆粥設
祭又云洛陽人家上元以影燈多者爲上其相勝之
辭曰千影萬影各家造芋郎君食之唐輦下記云先

天初上御安福門觀燈太常作歌樂出宮女歌舞
朝士能文者爲踏歌聲調入雲春明退朝錄云上元
張燈或曰以漢祠太乙自昏至晝故事梁簡文帝列
燈陳後主光璧殿遙詠詩唐明皇先天中東都設燈
文宗開成中以燈迎太后則是唐以前歲不當設太
宗時三元不禁夜上元御乾元門中元下元御東華
門而上元遊觀獨盛連昌宮詞注云明皇幸上陽宮
夜新翻一曲明夕正月望日潛遊忽聞酒樓有笛奏
前番新曲大駭之密捕笛者曰其夕於天津橋翫月
聞宮中奏曲愛其聲遂以爪畫譜記之乃長安少年

李慕也野記云正月十六日謂之耗磨日張說耗日
詩曰上月今朝減流傳耗磨辰但今不事事同醉俗
中人西域記云摩竭陀國正月十五日僧徒俗衆雲
集觀佛舍利放光雨花影燈記云梁鄴上元後髮變
如血卜曰元夜食牛肺犯天樞巡使夜行禱謝可免
青瑣集云浙人趙嘏有美妾頗溺愛洎計偕母不許
携行會上元爲鶴林之遊浙帥見之掩爲已有明年
嘏及第遺以詩曰寂寞堂前日又曛陽臺去作不歸
雲當時聞作沙叱利今日青娥屬使君浙帥不自安
遣一介歸之嘏方出關次橫水驛遇如抱嘏慟哭而

卒遂葬橫水之陽又云陳徐德言之妻後主叔寶之
妹樂昌公主也才色冠絕時陳政方亂德言知不相
保乃破一照人執其半約曰鬻此必以正月望日及
陳亡其妻入揚越公家德言流落至京遂以正月望
日訪於都市果有蒼頭鬻半照者德言引至其居出
半照合之具言其故越公知之愴然改容召德言還
其妻幽怪幽怪錄云開元十八年正月望日帝謂葉
天師曰今夕何處最麗對曰廣陵帝曰何術以觀之
師曰可俄而虹橋起殿前板閣架虛欄楯若畫帝步
而上太真高力士及樂官數人從行步步漸高頃到

廣陵寺觀陳設之盛燈火之光照灼基殿士女鮮麗
皆仰面曰仙人現于五色雲中帝大悅敕伶官奏霓
裳羽衣一曲後數日廣陵果奏云顯異錄云紫姑萊
陽人姓何氏名媚壽陽刺史李景納為妾妻殺之時
正月十五日也又云吳縣張成夜見美婦立宅東南
角舉手招成謂成曰此地是君蠶室我地神也正月
望宜作白粥泛膏祀我當令君蠶百倍成如言祀之
果大得蠶今正月半作白膏粥自此始詩賦郭利貞
云九陌連燈影千門度月華傾城出寶騎四路轉香
車爛熳惟愁曉周旋不得家更逢清管發處處落梅

花蘇味道云火樹銀花合星橋鐵鎖開暗塵隨馬去
明月逐人來游騎皆穠李行歌盡落梅金吾不禁夜
玉漏莫相催

社

經禮云二月之節擇元日命行社禮春事興故祭之
以祈農元日謂

道春分前後
戊日元吉也經翼許氏說文云祈清道神謂之社有

事於道者吉凶借名緯孝經緯云社土地之王故封
土為社以報功史國語云共工氏之子曰勾龍為后
土官能平九土故祀以為社烈山氏之子曰柱能植
五穀自夏以上祀以為稷至殷以柱久遠而堯時棄

為后稷亦能植五穀故廢社祀棄為稷前漢書云天
 子大社以五色土為壇封諸侯者取方面土並以白
 茅授之各以其方色以立社於其國故謂之授茅上
 方色如東青南赤之類又云漢祖定天下詔御史令治枌榆社
 枌榆枌榆後漢書云建武二年立大社於雒陽無室有門
 墻而已二月八日及鵬一歲三祠晉書云阮修字宣
 子伐社樹或止之修曰若社而為樹伐樹則社移若
 樹而為社伐樹則社亡唐書云則天長壽元年九月
 大赦改元改用九月社賜醕雜論晉稽含社序云自
 天子至於庶人莫不用社有漢卜日丙午魏用丁未

晉社則孟月祭以百日各因其行運固有不同雖共
 奉社而莫識其所由興雜記風俗通云共工子修好
 遠遊故祀以為社神西京雜記云太上皇徙長安居
 深宮悽愴不樂高祖問知其意少年屠酤之輩乃作
 新豐移諸故人實之太上乃悅高祖少時常祭枌榆
 之社及移新豐亦還立焉帝既作新豐并移舊社衢
 巷棟宇物色惟舊士女老幼相携路首各知其室放
 大羊鷄鴨於通途亦兢識其家此匠人胡寬所營也
 提要錄云社公社毋不食舊水故社日必有雨謂之
 社翁雨蔡邕獨斷云漢高令州縣以春二月及鵬祠

社稷以羊彘荆楚歲時記云社日四鄰竝結宗會社
詞賦曹植云於惟大社官名后土是曰勾龍功著上
古德配皇帝實為靈主克明播殖農政曰杜尊以作
穰農年是與義興社同方神此字陸龜蒙云幾點社
翁雨一番花信風

寒食

經周禮云司烜氏仲春以木鐸修火禁於國中為季
春將出火也經夏尚書大傳云以出內也藏火鄭正則
祠享儀云古無墓祭孔子許望墓以時祭祀史後漢
書云周舉遷并州刺史太原一郡舊俗以介子推焚

有龍息之禁至其八月咸言神靈不樂舉火由是
士民輒一月寒食莫敢烟爨歲多死者舉移書于推
廟曰春中寒食一月老少不堪非賢者之意宜宣示
愚民以還溫食於是眾惑稍解魏書云聞太原上黨
西河鴈門冬至後百五日皆絕火食曰為介子推且
子胥沉江未有絕水之事今沍寒之地老少羸弱患
將不堪令人不得寒食犯者家長半歲刑王吏百日
刑令長奪一月俸唐書云開元敕寒食上墓禮經無
文近代相傳寢以成俗宜許上墓同拜掃禮又云天
寶二年諸陵常以寒食薦錫粥雞毬雷車五代史序

云寒食野祭焚紙錢碑史開元遺事云天寶宮中至
 寒食節競築鞦韆令宮嬪輩笑為宴樂帝常呼為半
 仙之戲都中士民倣之雜論丹陽集云龍星木之位
 也春屬東方心為大火懼火盛故禁火故寒食有龍
 忌之禁則禁煙未必為予推也柳宗元書云近世禮
 重拜掃今闕者四年每遇寒食北向長號以首頓地
 想田野道路士女遍滿阜隸庸丐皆得上父母立龍
 馬醫夏畦之鬼無不受子孫追養者雜記玉燭寶典
 云古之豪家食稱畫卯今代猶染藍茜雜色仍加雕
 鏤適相餽遺或置盤俎歲時記云江淮間寒食日皆

折柳插門荆楚歲時記云去冬節一百五日即有疾
 風甚雨謂之寒食黃崔云齊人呼寒食為冷節又曰
 熟食又曰禁烟劉向別錄云寒食蹋鞠黃帝所造本
 兵勢也或曰起於戰國古今藝術圖云北方戎狄至
 寒食為鞦韆戲以習輕趨後中國效之以綵繩懸木
 立架士女坐立其上推引之謂之鞦韆或曰本山戎
 之戲自齊威公北伐山戎始傳中國一曰千秋字本
 漢宮祝壽詞後世誤倒讀為秋千耳陶隱居云居人
 遇寒食採桐葉與細冬青染飯色青酉陽雜俎云寒
 食日賜侍臣帖絲毬繡草宣臺宴宰相用醪醑酒秦

京雜記云寒食節內僕司車與諸軍使爲繩檝之戲
合車轍道兩頭打大檝張繩檝上高二尺許須緊榜
定駕車盤轉碾輪於繩上過不失者勝落輪繩下者
輪皆裝飾車牛賭物動以千計金門歲節云寒食糗
萬花鹽煮桃花粥又云杜宣猷自閩中除宣城中官
力也諸道每歲進闈人所謂私白者閩爲首焉大闈
以下桑梓多係于閩時以爲中官藪澤宣猷旣至每
寒食節散遺將吏挈荷食物祭諸闈塚墓所謂灑掃
者也時號爲救使看墓唐輦下記云長安每歲諸陵
當以寒食薦錫粥鷄毬等至清明尚食內園官小兒

皆於殿門前鑽火先得者進上賜賚之又云寒食都
人竝在延興門看人出城西掃墓車馬喧鬧新進士
則于月燈閣置打毬之宴或賜宰臣以下醑醪酒卽
重釀酒也仙釋涅槃經云骨索釋秋千也詩賦李崇
嗣云普天皆滅燄匝地盡藏烟不知何處火來就客
心燃

清明

經禮記云清明桐始華埤史東城父老傳云明皇樂
民間清明節闔雞戲及即位置雞坊索長安雄雞金
尾鐵距高冠昂尾千數養之選六軍小兒五百使之

教飼時賈昌爲五百小兒長天子甚愛幸金帛之賜
日至其家又云明皇以乙酉生而喜鬪雞是兆亂之
象也雜論白居易云節過藏烟時當改火雜記會要
云禁火乃周之舊制唐宋清明日賜新火亦周人出
火之義輦下歲時記云唐朝清明取榆柳之火以賜
近臣順陽氣也景龍文館記云四年清明中宗幸梨
園命侍臣爲拔河之戲以大麻絙兩頭繫十餘小索
每索數人執之以挽力弱爲輸時七宰相二駙馬爲
東朋三相五將爲西朋僕射韋巨源少師唐休璟以
年老隨絙而踣久不能起帝以爲笑樂夢華錄云京

師清明日四野如市芳樹園圃之間羅列杯盤互相
酬勸歌舞遍滿抵暮而歸詩賦韋承慶云舊火收槐
燧餘寒入桂宮鶯啼正隱葉雞鬪始開籠

上巳

史後漢書云梁商上巳日會賓客於洛水周舉稱疾
不往商與親暱酣飲極歡及酒闌倡罷繼以薤露之
歌坐中聞者皆爲掩涕周舉聞之歎曰此所謂哀樂
失時也至秋果薨又云三月上巳官民皆潔於東流
水上爭自洗濯被除宿垢晉書云上巳集宴於華林
園又云海西泰和六年三月庚午朔詔曰三日臨流

杯池依東堂小會宋書云武帝三月三日登八公山
出劉安故臺歎望城郭如匹帛之繞叢花南齊志云
三月曲水會禊祭也漢儀濯東流水上不見東流爲
何水晉中朝公卿庶民皆禊洛水之側趙王倫篡位
三日會天淵池誅張林懷帝會天淵池賦詩陸機曰
天淵池南石溝引御溝水池西積石爲禊堂跨水流
盃飲酒亦不言曲水元帝又詔罷三日弄具今相承
爲百戲之具雕弄伎巧損益無常案禊與曲水其義
參差舊言陽氣布暢萬物齊出一說三月三日清明
之節將修事于水側禱祀以祈豐年又云禊者潔也

言自洗濯也或曰漢世有郭虞者有三女二以三月
上辰一以上巳二日而產三女並不育今時俗以爲
大忌是月是日女忌諱不復止家皆適東流水上爲
祈禳自潔濯謂之禊祠分流行觴遂成曲水案高后
被霸上馬融梁輿西第賦曰西北戌亥玄石承輪殿
墓吐寫庚辛之域即曲水之象今據禊爲曲水事應
在永壽之前已有被除則不在高后之後祈農之說
於事爲當唐書云張建封入覲值元巳德宗賜宴曲
江特命與宰相同座而食埤史夏統別傳云統詣洛
三月三日洛中王公以下莫不方軌連軫並至南浮

橋邊襖男則朱服耀路女則錦綺粲爛統在船中曝
所市藥雖見此輩穩坐不搖賈充望見之深竒其節
顧相與語此人有心膽有似翼缺走往問船中安坐
者爲誰統不應重問徐乃荅曰會稽北海民夏仲御
充更就船與語其應如響欲使之任卽俛而不荅充
欲耀以文武鹵簿覬其來觀因而謝之又使女伎服
袿襖炫金翠繞其船三匝統危坐如故若無所聞充
等各散曰此吳兒是木人石心也雜論蕭穎士云襖
逸禮也鄭風有之蓋取諸勾萌發達陽景敷煦握芳
蘭臨清川乘和瀟潔用微介祉晉氏中朝始多燕簪

之樂江右宋齊間以文詠風流遂爲盛集沈約云魏
已後被襖止用三日不復用已七賢論世說云王濟
諸名士當解襖洛水還樂廣問於夷甫曰今日戲樂
乎王曰裴僕射善談名理混混有雅致張茂先論史
漢靡靡可聽我與王安豐說延陵子房亦超超玄著
雜記風俗通云周禮女巫掌歲時以祓除疾病襖者
故於水上盥潔之也已者社也邪疾已去祈介祉也
歲時記云上巳錫宴曲江都人於江頭襖飲踐踏青
草曰踏青西京雜記云樂游園漢宣帝所立唐長安
中太平公主於原上置亭游賞其地四望寬敞旣敗

賜寧壽岐薛四王都人每三月上巳士女遊戲就此
袂襖幄幕雲布車馬填塞綺羅耀日馨香滿路朝士
詞人賦詩翌日傳於京師又云長安妓者三月三日
結錢爲龍爲簾作錢龍宴鄴中記云華林園中千金
堤上作兩銅龍相向吐水以注天泉池通御溝中三
月三日石季龍及皇后百官臨池會西征記云天泉
之南有東西溝承御溝水水北有積石壇三月三日
御坐流盃之處圖經云池陽上巳日婦女以薺花點
油祝而灑之水中若成龍鳳花卉之狀則吉謂之油
花卜燕北雜記云三月三日以木雕爲兔分明走馬

射之先中者勝其負朋下馬奉朋人酒勝朋於馬上
接盞飲之番呼此節爲陶哀花陶哀是兔花是射雜
五行書云欲卜蠶善惡常以三月三日天陰而無日
不見雨蠶大善成都記云三月三日遠近祈福於龍
橋命曰蠶市酉陽雜俎云唐時三月三日賜侍臣細
柳圈言帶之免蠱毒續齊諧記云晉武帝問尚書郎
摯虞曰三日曲水其義何指答曰漢章帝時平原徐
肇以三月初生三女至三日俱亡一村以爲怪乃相
携之水濱盥洗因水以泛觴曲水義起於此也帝曰
若如所談便非嘉事尚書郎束皙曰摯虞小生不足

以知之臣請說其始昔周公城洛邑因流水以泛酒
故逸詩曰羽觴隨波又秦昭王三日置酒河曲有金
人出捧水心劍曰令君制有西夏及秦霸諸侯乃因
此處立爲曲水祠二漢相緣皆爲盛集帝曰善賜金
五十斤左遷摯虞爲陽城令幽怪續搜神記云盧充
獵逐麋失道忽見一黑門如府問鈴下答曰崔少府
宅也進見少府少府語充曰尊府君爲索小女婚故
相迎耳三日婚畢以車送充還家母問故具以狀對
後四年三月三日臨水戲遙見水傍有犢車充往開
車戶見崔女與三歲男共載情意如初抱兒還充又

與金鑲乃別詩賦陸機云遲遲暮春日濯穢游芳
張華云仁風道和氣勾芒御暮春姑洗應時月元巳
啓良辰密雲陰朝日零雨灑微塵飛軒遊九野置酒
會衆賓潘尼云暮春春服成百草敷英蕤聊爲三日
遊方駕結龍旗廊廟多豪俊都邑有艷姿朱軒蔭蘭
臯翠幕映洛湄沉鈞出比日舉戈落雙飛羽觴乘波
進素俎逐流歸謝惠連云綺花非一種風絲亂百條
雲起相思觀日照飛虹橋庾闡云雲結湘川渚目散
冲霄外清泉吐翠流淥醴漂素瀨悠想眇長川輕瀾
眇如帶沈約云麗日鈞上巳芳年俱在斯開花已匝

樹流鶯復滿枝洛陽繁華子長安輕薄兒東出千金
堰西臨鴈鶩陂游絲映空轉高楊拂地垂綠萍文照
耀紫燕光陸離清晨戲伊水薄暮宿蘭池象筵鳴寶
瑟金瓶沉羽卮寧憶春蠶起日暮桑欲萎盧思道云
山泉好風日城市厭置塵聊持一樽酒共尋千里春
餘光下幽桂夕飲舞青蘋何特出門後重有入林人
杜甫云三月三日天氣新長安水邊多麗人

端午

經翼大戴禮云五月五日蓄蘭湯沐浴崔寔月令云
五月五日取蟾蜍音余辟惡疽瘡取東行音國蠅音國即蝦

蒼治婦人難產子抱朴子云蟾蜍千年生角項下丹
書八字五月五日午時取陰乾百日以其足畫地卽
爲流水史漢書云漢令郡國捕梟五月五日爲羨賜
百官以惡鳥故食之又云桃印本漢制以止惡氣今
世端午以綵繒篆符相問遺亦以置屏帳門戶又云
天寶二年諸陵常以五月五日薦衣扇舊唐書云孫
伏迦上表近太常於民間借婦女裙襦克妓衣擬五
月五日於玄武門遊戲非所以爲子孫法唐書云肅
宗端午日召見山人李唐方擁幼女顧唐曰我念之
無恠也唐曰太上皇今日亦當念陛下帝泫然涕下

內制於張后卒不敢謁西宮埤史漢武故事云帝以
端午日取蜥音音亦音音置之器飼以丹砂至明年端午
搗之以塗宮人臂有所犯則消沒不爾則如赤痣故
名守宮宋略云王鎮惡以五月五日生家人欲棄之
其祖猛曰昔孟嘗君以此日生卒得相齊此兒必興
吾宗因以鎮惡為名列女傳云孝女曹娥會稽上虞
人父盱能弦歌為巫祝漢安帝二年五月五日於縣
江沂濤迎波神溺死不得屍骸娥年十四乃沿江號
哭晝夜不絕聲旬有七日遂投江而死三日後與父
屍俱出唐書要錄云太宗五日謂長孫無忌揚師道

曰五日舊俗必用服玩相賀朕今各賀君飛白扇二
枚庶動清風以揚美德開元遺事云宮中端午造粉
團角黍貯盤中以小角弓射之中者得食都市盛行
此戲雜記提要錄云五月五日午時為天中節金門
歲節記云洛陽端午作木菱艾酒又云重午日午時
有雨則急斫一竿竹竹節中必有神水瀝取獺肝為
丸治心腹積聚又云端午刻菖蒲為人或葫蘆形帶
之辟邪又云端以艾為虎形至有如黑豆大者或剪
綵為小虎粘艾葉戴之裴玄新語云五月五日集繫
五綵繒謂之辟兵風俗通云五月五日以采絲繫臂

謂之續命縷俗說能益人壽筭又云一名辟兵縷一名條脫又云五月蓋屋令人頭禿文昌雜錄云唐歲時節物五月五日有百索粽子李肇翰林志云端午賜百索爲壽索禮儀志云朱索懸門止惡氣周處風土記云仲夏端午烹鶩角黍荆楚歲時記云宗則字文度常以五月五日未鷄鳴時採艾見似人處攬而取之用炙有驗是日競採雜藥又云五日縛艾爲人形懸門戶上以禳毒氣又云端午以菰葉裹粘米謂之角黍蓋取陰陽包裹之義或曰亦爲屈原恐蛟龍奪之以五綵線纏飯投水中遂相襲云又云俗謂屈

原五月五日投汨羅人傷其死是日命舟楫拯之極異輕利謂之飛鳧一以爲水軍一以爲水馬土人黍臨水觀之至今爲競渡之戲謂之浴蘭節越地傳云競渡起於勾踐唐詔林云杜亞節渡淮南方春民爲競渡戲亞欲輕駛音史疾也乃髹音休黑色船底篙人衣油綵浚水不濡零陵記云鸚鵡人多養之五月五日去其舌尖則能語其聲音越鸚鵡不能過淮南王萬畢術去五月五日取蠅虎杵碎拌豆置几上自踴躍可擊蠅西陽雜俎云北朝婦人五月進午時圖五時花施於帳之上是日又進長命縷宛轉繩皆結爲人象帶

之青箱雜記云晉謝靈運鬚美臨刑施爲南海祇洹
寺維摩像鬚唐中宗朝安樂公主五日聞百草欲廣
異物令馳驛取之又恐爲他得因剪棄其餘小說云
胡廣本姓黃以五月五日生父母惡之藏之葫蘆棄
之河流人叔養之長有盛名父母欲取之廣以爲背
所生則害義背所養則忘恩兩無所歸託葫蘆而生
因姓胡名廣後登三司異苑云俗忌五月產子田文
母五月五日生文父令勿舉母私舉文長啓父曰不
舉五日子何父曰及戶損父文曰受命於天豈戶邪
若爾何不高之夫誰能及父心知其賢後封子孟嘗君

又云新野庾寔家嘗以五月曝席忽有小兒歿席下
俄失所在其後寔女子遂亡相傳以爲忌癸辛雜記
云宋徽宗以五月五日生以俗忌因改作十月十日
爲天寧節異聞集云天寶中揚州進水心鏡背有盤
龍先有老人自稱爲龍護至鑄鏡所三日開戶已失
所在鏡匠呂輝移爐以五月五日於楊子江心鑄之
背龍頗異後大旱祀之大雨仙釋道書云五月五日
爲地牘五帝校定生人官爵血肉盛衰外滋萬類內
延年壽記錄長生以日可謝罪求福移易官爵祭祀
先祖詞賦楚辭云浴蘭湯兮沐芳華王筠云裁縫逗

早夏點畫守初晨綃紈既妍媚脂粉亦香新長絲表
良節命縷應嘉辰結廬同楚客採艾異詩人折花競
鮮彩拭露染芳津含嬌起斜盼斂笑動微頰獻璫依
洛浦懷珮以江濱魏收云喧林尚黃鳥浮天已白雲
辟兵書鬼字神印題靈文

夏至

經翼左傳云伯趙氏司至者也

杜預曰伯趙伯勞也以夏至鳴冬至止

三禮義宗云夏至有三義一明陽氣之至極二明陰
氣始至三見日行之北至又云日夏至禁舉大火鼓
鑄銷冶皆止緯孝經緯云日周天有七衡夏至日右

內衡子淮南子云陰氣爲水水勝故夏至濕又云日
夏至則斗南中繩陽氣極陰氣萌故曰夏至爲刑史
史記云先至三日垂土炭於衡兩端輕重適均夏至
日陰氣至則土重前漢書云日行北至東井去北極
近夏至至於東井北近極故畧短立八尺之表而畧
景長尺五寸八分又云夏至日浚井改水埤史漢雜
事云夏至陰事起君道衰故不賀雜記風俗通云夏
至著五綵符辟兵題曰游光厭五兵厲鬼知其名不
病疫水經云丹水中先夏至前十夜伺之魚浮水則
赤光上照如火歲時記云夏至日取菊爲灰止小麥

蠹酉陽雜俎云北朝婦人夏至日進扇及粉脂囊皆有辭又云猫目睛日暮圓及午豎歛如綫其鼻端常冷惟夏至一日暖幽怪神異經云北方荒中有石湖方千里無凹凸深五丈餘歲常冰惟夏至左右五十六日解

伏

史記云秦穆公二年始作伏祠社磔狗四門以禦蠱災則祠社用伏日至漢方有春秋二社與伏分也前漢書云論功定封每擇伏日又云伏日詔賜從官肉大官日晏不來東方朔時爲郎拔劍割肉謂同官

曰伏日當早歸卽懷肉而去上問朔曰賜肉不待詔而去何也上令自責朔曰受賜不待詔何無禮也拔劍割肉一何壯也割之不多何廉也歸遺細君又何仁也上笑曰令先生自責而反自譽復賜酒一石肉百斤後漢書云和帝永元六年初令伏閉盡日伏日厲鬼行故盡日閉不干他事又云六月伏日周時無至此乃有之師

古曰伏者謂陰氣將起迫於殘陽而未得升故爲藏伏唐書云大曆四年六月伏日寒埤史天寶遺書云楊氏子弟每至伏中取大冰使匠琢成山週圍於宴席間座右雖酒酣而各有寒色亦有挾纊者又作鳥

獸之形送遺王公世說云郗嘉賓三伏之月詣謝公
 炎暑重赫雖復當風交扇猶沾汗流離雜論潘安仁
 云牧羊酤酪以候伏臈之費楊惲云田家作苦歲時
 伏臈烹羊炮羔斗酒自勞雜記書儀云六月三日伏
 日昔賈誼於湖南六月三庚日有鵬鳥來時以南方
 毒惡損人因避之鄴中記云石季龍於冰臺藏冰三
 伏之日以冰賜大臣鷄跖集云魏鄭公徵三伏之際
 率賓僚避暑於使君林取大蓮葉盛酒以簪刺葉令
 與柄通屈莖輪困如象鼻持翕之名碧筒酒困音屈
筒音同
 曆忌釋云伏者金氣伏藏之日四時代謝皆相生立

春木代水水生木立夏火代木木生火立冬水代金
 金生水至於立秋以金代火金畏於火故至庚日必
 伏庚者金也陰陽書云從夏至後第三庚為初伏第
 四庚為中伏立秋後初庚為後伏謂之三伏曹植謂
 之三旬風俗通云漢中巴蜀自擇伏日俗曰其地濕
 暑草木早生晚落氣異中國夷狄畜之故令自擇伏
 日荆楚歲時記云六月伏日並作湯餅名為避惡詩
 賦侯湛云三伏相仍徂暑彤彤上無纖雲下無微風
 扶桑音吸怒貌以增熾大火擘其南升王彪之云三伏
 焦暑元陽重授輕飈不扇纖雲不覆

七夕

經翼崔寔月令云七月七日曝經書設酒脯時果散香粉於席上祈請於河鼓織女言此二星神當會守夜者咸懷私願或曰見天漢中有奕奕正白氣如地河之波輝輝有光曜五色以此爲徵應見者便拜乞頭三年乃得子淮南子云烏鵲填河而渡織女史記云織女天孫女也後漢書云竇后少小頭禿不爲家人所齒遇七夕人皆看織女獨不許后出乃有神光照室爲后之瑞後魏書云武帝七月七日生於參合殿唐書云織染署七月七日祭杼理史漢武故事

云景帝夢高祖謂已曰王集人生子可名爲璣以乙酉年七月七日旦生武帝於倚蘭殿漢書內傳云七月七日西王母降漢武帝闕廷東方朔於朱雀閣中窺母時母以桃七枚獻帝帝欲留核種之母笑曰此桃千年生花千年結實指方朔曰此兒三偷桃矣又云七月七日武帝於承華殿齋正中忽有一青鳥從西而來集殿前上問東方朔朔曰此西王母欲來有頃西王母至有二青鳥如鳥侍王母傍又云太液池西有漢武帝曝衣樓七月七夕宮女出后衣曝之又云郝隆七月七日見隣人皆曝曬衣服隆乃仰卧曝

腹人問之曰曬腹中書唐六典云膳部節日食料

七月

朝餅天寶遺事云唐宮中七夕以錦綵結成樓殿陳

花果酒炙以祀牛女嬪妃穿針乞巧動清商之曲宴

樂達旦士民效之又云玄宗與貴妃避暑驪山宮七

夕夜半妃獨侍上上凭肩密相誓心願世世為夫婦

又云帝與妃子每至七夕夜在華清宮宴時宮女各

以蜘蛛納小金合中至曉開視蛛絲稀密以為得巧

之多少民間效焉雜論竹林七賢傳云諸阮皆足於

財唯阮籍一生尚道棄事好酒而貧舊俗七月七日

當曝衣諸阮庭中爛然綈錦籍兄子咸時總角乃豎

長竿標大布犢鼻褌於庭中曰未能免俗聊爾耳雜

記西京雜記云戚夫人侍兒賈佩蘭曰在宮時見戚

天人侍高祖至七月七日臨百子池作于闐樂畢以

五色縷相羈謂為連愛又云漢綵女常以七月七日

穿針於開襟樓歲時紀事云七夕俗以蠟作嬰兒浮

水中以為戲為婦人生子之祥謂之化生本出於西

域謂之摩睺羅唐人詩曰水拍銀盤弄化生歲時雜

記云七月六日有雨謂之洗車雨七日雨曰灑淚雨

續齊諧記云武陽城有仙道者謂其弟曰七月七日

織女當渡河諸仙悉還宮弟問曰織女何事渡河荅

日織女暫詣牽牛世人至今謂織女嫁牽牛金門歲
節記云洛陽人間乞巧造明星酒裝同心繒輿地志
云齊武帝起層城觀七月七日宮人多登之穿針世
謂之穿針樓焦林大斗記云天河之西有星煌煌與
參俱出謂之牽牛天河之東有星微微在氏之下謂
之織女世謂雙星秘閣閑話云蔡州蔡氏每七夕禱
以酒果忽見流星墜筵中明日爪上得金梭自是巧
思益進唐寶記云尼李氏號真如天寶七年七月七
日見五色雲墜地一囊中有五物乃寶玉也肅宗初
真如爲神人召往化城見天帝授以八寶俾獻於朝

真如乃併前五物獻之紀事云李行言中宗時爲給
事中能唱步虛歌帝七月七日御兩儀殿會宴帝命
爲之行言於御前長跪作三洞道士音詞歌數曲貌
偉聲暢上頰嘆美仙釋列仙傳云王子喬見桓良曰
告我家七月七日待我於緱氏山頭至時乘白鶴在
山頂望之不得舉手謝時人而去神仙傳云仙人王
遠字方平位爲總真真人七月七日偶降蔡經家威
儀如大將軍持玉壺十二皆鵲封遣人招麻姑至指
瓜長數寸經意度可爬癢忽有鐵鞭鞭經背時陳縣
尉聞經家有神人乞見遠曰君心邪未可教仙道與

一符曰可存本壽陳後一百二十歲神仙感遇錄云
郭子儀至銀州夜見左右皆赤光仰視天上駟車繡
幄中有美女自天而下子儀拜祝曰今七月七日必
是織女降臨願賜長壽富貴女咲曰大富貴亦壽考
言訖冉冉昇天子儀後立功貴盛年九十餘薨詩賦
謝莊云容裔汎星道逶迤濟煙濤王微云藻帳越星
波玉飾渡雲川劉禎云素秋二七天漢指隅日暮宴
罷車騎就衢蓋如飛鶴馬如游魚玉臺新詠云東飛
伯勞西飛燕黃姑織女長相見牽牛爲河鼓聲
轉爲黃姑也何遜
云仙車駐七襄鳳駕出天潢月映九微火風吹百和

香

九微燈名漢武
然之降西王母

劉錄

云秋動清風扇火移炎氣歇

廣簷含夜陰高軒通夕月安步巡芳林傾望極雲闕
組幕縈漢陳龍駕凌霄發沉情未申寫飛光已飄忽
相對眇難期今歡自茲沒江總云漢曲天榆冷河邊
月桂秋婉變期今夜飄飄渡淺流輪隨列宿動路逐
綵雲浮橫波翻瀉淚東素反絨愁此時棧杼息獨向
紅粧羞柳惺云代馬秋不歸緇紈無復緒迎寒理夜
縫映月抽纖縷清露下羅衣秋風吹玉柱流景對秋
夕餘光欲難取

中秋

史晉書云謝尚鎮牛渚中秋夕與左右微服泛江會
袁宏於別舫諷詠聲韻清明詞意藻拔尚即逆宏舟
吐華達旦埤史明皇雜錄云上與太真藥法靜八月
望日游月宮少頃見龍樓雉堞金闕玉扉冷氣逼人
後西川奏其夕有天樂過雜論枚乘七發云客曰將
以八月之望與諸侯竝往觀濤於廣陵之曲江雜記
諸山記云武夷山神號武夷君秦始皇二年一日語
村人曰汝等以八月十五日會山頂是日村人畢集
見幔亭彩屋設寶座施紅雲氍毹器用甚設令男
女分坐聞空中人聲不見其形須臾樂響亦但見樂

器不見其人酒行命食味皆甘美唯酒差薄諸仙既
去眾皆欣喜因名其地曰同亭三水翰苑名談云蘇
題音與李義封掌文誥八月十五日夜於禁中直宿
諸學士翫月備文酒之宴時長天無雲月色如書蘓
曰清光可愛何用燈燭遂使撤去宣室志云唐太和
中周生善道術中秋客至周曰我能梯雲取月置懷
袖中因取筯數百條繩梯架之命閉目良久忽天黑
仰視無雲俄呼曰至矣手舉其衣出月寸許一室盡
明寒入肌骨食頃如初西陽雜俎云長慶中八月十
五日夜有人翫月見林中光屬天如匹布尋視之見

金斧蝦蟆海賈云中秋有月則是歲珠多三水小
牘云趙知微有道術中秋積陰不解知微曰可備酒
殺登天柱峯翫月既出門天色開霽及登峯月色如
晝比下山妻風苦雨陰晦如故仙釋傳奇云鍾陵西
山有遊帷觀每至中秋車馬喧闐十里若闐闐豪家
貴遊多召名姝善謳者夜與丈夫間立握臂連路而
唱以應答敏捷者為勝太和末有書生文簫往觀覩
一姝甚麗其詞曰若能相伴陟仙壇應得文簫駕絳
鸞自有繡繡并甲帳瓊臺不怕雪霜寒生意其神仙
植足不去姝亦相盼歌罷獨秉燭穿大松逕將盡陟

山捫石冒險而升生躡其蹤姝曰莫是文簫耶相引
至絕頂坦然之地後忽風雨裂帷覆機俄有仙童持
天判曰吳綵鸞以私欲洩天機謫為民妻一紀姝乃
與生下山歸鍾陵

重陽

經周禮云羞邊之實糗餌粉飧

鄭玄曰糗熬大豆與粘米也粉豆屑也蒸

之以棗餌謂之饅或謂之饘蓋重九日所設皆饅類也

史晉書云孟嘉為征西

桓溫參軍溫甚重之九月溫遊龍山僚屬畢集時參
佐竝著戎服有風至吹嘉帽落嘉不知覺溫勅左右
勿言以觀其舉止良久如廁溫令取還之時孫盛在

坐桓授紙筆命嘲之置嘉坐處嘉還見之笑請紙作答了不容思其文甚美南齊書云宋武帝為宋公在彭城九日嘗登項羽戲馬臺至今相承為故事又云南齊以九月九日為射講習武事象漢立秋之禮又云高祖九日登高飈館在孫陵寺岡時呼為九日臺舊唐書云貞元四年詔正月晦日三月三日九月九日三節日任百寮追賞為樂唐書云王勃過鍾陵九月九日都督大宴滕王閣宿命其壻作序以夸客因出紙筆遍請客莫敢當至勃泛然不辭都督怒起更衣遣吏伺其文輒報少頃成文乃嘆曰天才也極歡

而罷又云韋綬為學士以心疾還第會九日德宗作黃菊歌顧左右曰安可不示韋綬即遣使持往綬遽奉和附進又云韋綬為集賢院學士會九日宴羣臣於曲江綬請集賢院別會帝從之謂曲江別會埤史晉陽秋云寧康三年九月九日上講孝經謝安侍坐陸納下耽執讀謝石袁宏執經車胤王溫摘句續晉陽秋云陶潛九日無酒坐宅邊東籬下菊叢中摘菊盈把未幾望見白衣人至乃王弘送酒便即酣飲大唐六典云膳部節日食料九月九日麻葛糕雜記西京雜記云漢戚夫人侍兒賈佩蘭後出為扶風人段儒妻說

在宮時九月九日佩茱萸食蓬餌飲菊花酒令人長
壽隋唐嘉話云袁師德給事高之子九日出餠謂坐
客曰某不忍食俛首父之謂音似父名也風土記云
九月九日拆茱萸房以插頭言辟除惡氣而禦初寒
玉燭寶典云九日食餌其時黍稌並收因以黏米加
味嘗新歲時雜記云二社重陽尚食糕而重陽爲盛
大率以棗爲之或加以栗亦有用肉者夢華錄云都
人重九各以粉麵蒸糕相遺上插剪綵小旗糝飴果
實如榴栗銀杏松實之類金門歲節記云洛陽人家
重陽作迎涼脯羊肝餅佩瘦水符臨海記云郡北四

十步有湖山山甚平正可容數百人坐民俗於重九
日菊酒讌會此山者常至三四百人荆楚歲時記云
九月九日四民竝籍野飲宴襄陽記云望楚山舊名
馬鞍宋武陵王駿爲刺史改爲望楚山駿後龍飛人
號爲鳳嶺巔有三磴劉弘山簡九日宴賞於此姑熟
記云縣南至直瀆十里東通丹陽湖有九井山卽殷
仲文九日從桓公九井賦詩之所續齊諧記云汝南
桓景隨費長房遊學長房謂曰九月九日汝家有厄
急去令家人作絳囊盛茱萸繫臂登高飲菊花酒可
解此厄歸如言還見鷄狗牛羊一時暴死長房聞之

日代之矣九日登高飲酒帶茱萸囊始此太平廣記
云唐蕭瑀不解射九月九日賜宴較射矢俱不着鵠
歐陽詢詠之曰急風吹緩箭弱手御強弓欲高翻復
下應西還更東借問誰爲此只應是宋公聞見錄云
劉夢得欲用餠字作九日詩以不見經傳不復作宋
子京有九日食餠詠曰飈館經霜拂曙袍糗餈花飲
鬪分曹劉郎不敢題糕字虛負詩中一世豪遂爲絕
唱潘太臨云秋來清臥聞攪林風雨聲遂題壁曰
滿城風雨近重陽忽催稅人至敗興竟不成詠仙釋
仙書云茱萸爲辟邪翁菊花爲延壽客故九月九日

假此二物以消陽九之厄續仙傳云潤州鶴林寺有
杜鵑花高丈餘每春末爛熳節使賓僚一城士庶無不
賞玩時或見三女子紅裳艷粧共遊花下俗傳花神
也周寶鎮浙西謂道人殷七七曰鶴林之花天下可
絕聞君能非時開花今重九將近君能開此花乎曰
可乃前二日宿鶴林中夜女子來謂七七曰妾爲上
玄所命下司此花今爲道者開之明日花漸析蕊至
九日爛熳如春時幽怪集異記云唐明皇重陽日獵
沙苑射中飛鴈帶箭西南去益州道觀第一院有道
士徐佐卿寄寓忽自外持一箭歸曰吾行山中爲飛

事類彙編卷之四
箭所傷已無恙因掛箭于壁書其日月且曰後十年
箭主到此付之後明皇幸蜀至觀乃見箭詩賦丘遲
云朱明已謝葍收司禮爰理秋菽備揚旌檠王修已
云霜威始落翠寒氣初入堂墮珠爛似燭懸梨疑夜
光顏測云亭席歛徂蕙登酒泛初蘭何遜九日侍晏
詩云疎樹翻高葉寒流聚細紋王褒云黃山獵地廣
青門官路長律改三秋節氣應九鐘霜射馬垂雙
豐貂佩兩璜苑寒梨樹紫山秋菊葉黃華露菲菲冷
輕飈颯颯傷終慙屬車對空假侍中郎賀凱云商飈
凝素籥玄覽音黃圖曉霜驚斷鴈晨吹結樓烏寒花

低岸菊涼葉下庭梧澤宮申舊典相圃叶前模玉砌
分雕戟金溝轉鏤衢帶星飛夏箭映月上軒孤慶展
簪裾洽恩融雨露濡天文燮丹篆寶思掩玄珠承歡
徒聳抃負弛竊忘軀

冬至

經易云先王以至日閉關后不省方禮記云仲冬之
月日短至陰陽爭鄭玄曰爭者陽欲施陰欲化爭成功也周禮云大司
樂凡樂雷鼓雷鼗孔竹之管雲和之琴瑟雲門之舞冬
日至於地上之圜丘奏之經翼左傳云僖公五年辛
亥朔日南至公既視朔遂登觀臺以望而書禮也凡

人事類奇卷之四
分至啓閉必書雲物爲備故也月令章句云冬至之
爲極者有三意焉晝漏極短去極極遠晷影極長極
者至而極還之辭也崔寔四民月令云冬至之日薦
黍糕先薦玄冥以及祖禰其進酒饌及謁賀君師耆
老一如正日太玄經云調律者度竹爲管蘆葦爲灰
列之九閉之中漠然無動寂然無聲纖塵不形冬至
夜半黃鐘以應緯易通卦驗云冬至之日樹八尺之
表日中視其晷晷如度者則歲美不則歲惡晷進則
水畧退則旱進一尺則日食退一尺則月食進謂長於度也
經翼卷經疏云斗指子爲冬至有三義一者陰極之

至二者陽氣始至三者日行南至故謂之至子呂氏
春秋云冬至日行遠道周四極命之曰玄明天淮南
子云陽氣爲火火勝故冬至燥又云日冬至則斗北
中繩陰氣極陽氣萌故曰冬至爲德又云冬至日在
狼駿之山史漢書云宦者淳於陵渠覆太初曆晦朔
望最密五星如連珠應劭曰太初上元甲子夜半又朔朝冬至時七曜皆會牽牛又
云冬至日鑽燧改火宋書云魏晉冬至日受萬國及
百寮稱賀因小會其儀亞於歲朝理史漢雜事云冬
至陽事起君道長故賀雜論曹植云冬至獻履所以
迎福踐長崔駰襪銘云陽升於下日永於天長履

福至於億年雜記神農書云冬至陰陽合精天地不
 讓天為尸濕地為不凍君為不朝百官為不親事歲
 時記云共工氏有不才子以冬至日死為人厲畏赤
 豆故冬至日作赤豆粥以禳之又云晉魏間宮中以
 紅線量日影冬至後日添長一線文昌雜錄云唐宮
 中以女功揆日之長短冬至後比常日增一線後魏
 崔浩女儀云近古婦人常以冬至日上履襪於舅姪
 踐長至之義也玉燭寶典云十一月建子周之正月
 冬至日南極景極長陰陽日月萬物之始律當黃鍾
 其管最長故有履長之賀洽聞記云赤土國直崖州

南度海經鷓籠島冬至之日影在北夏至之日影在
 南開戶皆向北歷義疏云日之行天至於巽維東南
 角極之於此故曰冬至據遺云唐開元冬至大雪簷
 溜皆為冰條妃子使侍兒敲二枝看玩帝問何物妃
 子笑曰妾玩冰筋詩賦傅亮云星昴殷仲冬短晷窮
 南陸柔荔迎時萼芳芸應節腹袁淑云連星貫初曆
 今月臨首歲薦樂行陰政登金贊陽滯收涼降天德
 萌華宣地惠司瑞紀夜晞書雲掌朝誓鮑照云景移
 風度改日至晷遷換蕭愨云天宮初動磬緹室已飛
 灰析冰開荔色除雪山蘭栽

