

© 2007 NATIONAL CENTRAL LIBRARY, TAINAN, R.O.C.





2025/02/28 NATIONAL CENTRAL LIBRARY, TAIWAN, R.O.C.





2025/08/08 NATIONAL CENTRAL LIBRARY, TAIWAN, R.O.C.



# 周禮

周禮序

唐 賈公彥 撰

夫天育萬民爲土剛胤土君治萬事者軒轅區天皇地皇之日  
創事安民降自遊皇方有臣矣是以易道卦驗云天地成位君  
臣道生君有五期輔有三名註云三名公卿大夫又云經皇始  
出握機樞來計寤其刻日蒼牙通宣昌之成孔演命明道經註  
云經燭皇謂人皇在伏羲前風姓始王天下者牛機云所謂人  
皇九頭九弟九人爵長九刑者是政教君臣起自人皇之視  
至伏羲而之故文耀鉤云伏羲作易名官者也又家論攝樞考  
云黃帝受地形象天文以制官伏羲已前雖有三名未必其立  
官位重者官名位乃其是以春秋特命曆序云有九頭蛇神有  
臣無官位尊卑之別經皇伏羲既有官制其間九皇六十四眾  
有官明文但無文字以知其官號也案左傳昭十七年云秋祁



于家廟公廡之室昭子問焉曰少皞氏名官何故也杜氏註  
云少皞金天氏黃帝之子也姓之祖也歸子曰春經也我知之  
昔者黃帝氏以雲紀故爲雲師而雲名註云黃帝軒轅氏姬姓  
之祖也黃帝受命有雲瑞故以雲紀事官師長皆以雲爲名  
號辨雲氏蓋其一官也黃帝氏以火紀故爲火師而火名註云  
黃帝神農氏炎姓之祖也亦有炎瑞以火紀事名百官也共工  
氏以水紀故爲水師而水名註云共工以諸侯有九州考正  
神農而大帥舜亦受水瑞以水名官也天瑞以龍紀故爲龍  
師而龍名註云大皞伏羲氏風姓之祖也有龍瑞故以龍命名  
也我高祖少皞學之立也鳳鳥適郊祀於鳥故爲鳥師而鳥  
名又云鳳鳥氏歷正之朝又以五鳥五鳩九尾五雉爲官長  
亦皆有瑞官但無文以言之若然則自上以來所云官者皆是  
官長故皆云師以目之又云自顓頊以來不能祀遠乃祀於近

是以少皞以前天下之號象其德有官之號象其微顓頊以來  
天子之號因其地百官之號因其事事物可從司馬之類是也  
若然則少皞氏官號鳩氏爲司徒者本名祀鳩言司徒者以後  
代官况之自少皞以上官數略如上說顓頊及堯官數雖無明  
說可略而言之矣案昭二十九年魏獻子曰社稷王祀誰氏之  
五官蔡墨對曰少皞氏有四叔曰重曰實曰侖曰肥實能金木  
及水使重爲句芒實爲蓐收侖及肥爲玄冥世不失職遂濟窮  
桑此其三祀也註云窮桑少皞之號也顓頊氏有子曰黎爲  
祝融共工氏有子曰句龍爲后土此其二祀也后土爲社稷田  
正也有烈山氏之子曰柱爲稷自夏以上祀之周棄亦爲稷自  
商以來祀之故外傳記爲高辛氏之大正此皆顓頊時之官也  
案鄭語云東皞爲高辛氏大皞說堯與註高辛氏之世命重爲  
南正司天象爲火正司地以高辛與顓頊相繼無隔故重其事



謂項又事高辛若觀契與禹事堯又事舜是以昭十七年服註  
顓頊之下云春官高辛正夏官禹次正秋官禹爲金正冬官爲水  
正中官爲土正高辛氏因之故傳云逐濟前承前矣顓頊所居  
是皮顓頊至高辛也若然高辛時之官唯有重華及春之木正  
之考不見更有仲官也至於堯舜官號稍改楚語云堯復育重  
華之後重華之後即羲和也是以堯典云乃命羲和註云高辛  
之世命重華而立河天宗爲火正司地堯育重華之後羲和和  
氏之子賢者使掌授職天地之官亦記於經命以民事其時官  
各蓋曰稷司徒是天官觀地地官司徒也又云分命羲和申命  
羲和分命和仲申命和叔使分主四方註仲叔亦羲和之子堯  
既分陰陽四時又命四子爲之官掌四時者子曰仲叔則掌天  
地者其曰伯子是有六官家下雖曰共工註其工水官也至  
下論水官極爲淺視契與舜命曰東宮民風饒汝后稷播時

百穀註稷家也初堯天官爲樞又云帝曰稷首姓不親汝作司  
後又云帝曰咎繇汝作士此三官是堯時審舜因禹謀述其前  
功下文云舜命伯夷爲秩宗審時官也以先後來之唯無夏官  
之名以餘官勸之夏傳云司馬在前又後代見之則羲和爲夏  
官是司馬也故分命仲叔註云官名蓋春爲秩宗夏爲司馬秋  
爲土冬爲共工通使與司徒是六官之名見也節玄分陰陽爲  
四時者非謂時無四時官始分陰陽爲四時但高辛時重華  
之天地官使兼主四時耳而云仲叔故云掌天地者其曰伯子  
若然堯典云伯高辛時官不數之堯舜云初堯冬官爲  
共工舜繼禹治水堯知其有聖德必成功故改命司空以官名  
竄異之非當官也至禹登百揆之任捨司空之職爲共工與堯  
故曰堯作共工登作厥虐是也案堯典又云帝曰時咨若時登  
堯註云堯木時羲和之子皆死在精善閭而官廢當此之時



變其工更相易舉下又云命曰內廷湯湯洪水有能辨又亦  
 云陶岳時之官士四岳之本始義和之時士四岳者謂之四  
 伯至其死分岳事置八伯皆王官其八伯唯唯堯其工板亦  
 四人而已其餘四人無文可知案周官云唐虞稽古建官惟百  
 內有百揆四岳明四岳之外更有百揆之官者但堯初天官為  
 復至堯試命天官之任謂之百揆堯仰其之後命禹為之即天  
 官也案尚書集解云惟元祀巡狩四岳八伯註云舜格文祖之年  
 堯始以羲和為六卿春夏秋冬皆并掌方岳之事是為四岳禹  
 制為伯其後精光雖堯其工水伐乃置八伯元祀者除堯登封  
 即舜之年元祀置八伯者按漢年八州制云歲內不置惟將選  
 之吏主之案明堂位云有虞氏官五十夏后氏官百殷二百周  
 三百鄭注云有虞氏官蓋六十二夏百二十殷二百四十周三百  
 六十不得如此記也鄭義云三公九卿二十七大夫八十一元

士論云蓋夏制依此差限故不從記文但虞官六十唐則未聞  
 夏可道同咸皆六十并屬官官之職皆有百揆成王周官云唐  
 虞建官惟百也若然自高陽已前官名略皆於上至於帝舜當  
 號時依高陽不可具悉其唐虞之官惟四岳百揆與六卿又堯  
 稟有典樂納言之職至於舜官未聞其說夏官百有二十公卿  
 大大元士其制其數設官二百四十雖未具顯案下曲禮云六  
 大五官六府六工之等節皆云設法至於屬官之號亦茂云焉  
 案尊義云三公九卿者六卿并三孤而言九其三公又下兼六  
 卿故書傳云司徒公司空公各兼二卿案顧命太保領  
 冢字車公領司馬毛公領司空別有尚伯為司徒卿伯為宗伯  
 伯侯為司空則周時三公各兼一卿之職與古異矣但周監二  
 代都郭子文所以象天立官而官益備此即官武治某祖而言



THE NATIONAL CENTRAL LIBRARY, TAIWAN, R.O.C.

CENTRAL

ROG

151

周禮篇目

卷之一

天官冢宰第一

卷之二

地官司徒第二

卷之三

春官宗伯第三

卷之四

夏官司馬第四

卷之五

秋官司寇第五

卷之六

冬官司工記第六





周禮卷之一

天官冢宰第一

錫山泰鏗訂

天官冢宰

惟王建國神方王位體國經野設官分職以爲民極乃立天官冢宰使帥其屬而宰邦治以佐王均邦國治官之屬大宰卿一人小宰中大夫二人宰丞下大夫四人上士八人中士十有六人祿下士三十有二人府六人史十有二人胥十有二人徒五十有二十人

官正上士二人中士四人下士八人府二人史四人胥四人徒四十人

官甸中士二人下士四人府一人史二人胥二人徒二十人

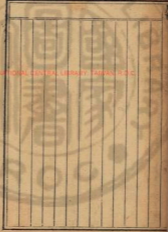
官春上士二人中士四人下士八人府二人史四人胥十有二人

人徒百有二十人

甸人中士四人下士八人府二人史四人胥八人徒四人

天官冢宰

一



周禮卷之一

天官冢宰第一

錫山泰鐸訂

天官冢宰

惟王建國神方王位體國經野設官分職以爲民極乃立天官冢宰使帥其屬而宰邦治以佐王均邦國治官之屬大宰卿一人小宰中大夫二人宰夫下大夫四人上士八人中士十有六人祿下士三十有二人府六人史十有二人胥十有二人徒五十有二十人

官正上士二人中士四人下士八人府二人史四人胥四人徒四十人

官甸中士二人下士四人府一人史二人胥二人徒二十人

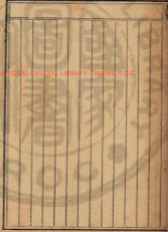
縣夫上士二人中士四人下士八人府二人史四人胥十有二人

人徒百有二十人

甸人中士四人下士八人府二人史四人胥八人胥四人徒四

天官冢宰

一



十八

內梁中士四人下士八人府二人史四人胥十人徒百人

外梁中士四人下士八人府二人史四人胥十人徒百人

中士四人府一人史二人胥五人徒五十人

中士四人府一人史二人胥三十人徒三百人

中士四人下士八人府二人史四人胥四人徒四十人

中士二人下士四人府二人史四人胥三十人徒三百人

中士四人府二人史二人徒十有六人

中士四人府二人史二人徒二十人

中士二人下士四人府二人史二人徒二十人

中士八人

中士八人

中士八人

中士八人

中士八人

中士八人

中士八人

中士八人

中士八人

中士八人

中士八人

中士八人

中士八人

中士八人

中士八人

中士八人

中士八人



獸醫士十四人

酒庫中士四人下士八人府二人史八人胥八人徒八十人

酒人卷十人女酒三十人奚二百人

梁人卷五人女梁十有五人奚百有五十人

梁人下士二人府二人史二人胥八人徒八十人

梁人卷一人女梁十人奚二十人

梁人卷一人女梁二十人奚四十人

梁人卷二人女梁二十人奚四十人

梁人卷一人女梁十人奚二十人

宮中中士四人下士八人府二人史四人胥八人徒八十人

字舍中士四人府二人史四人徒四十人

幕人下士一人府二人史二人徒四十人

天官等字

卷





女史八人奚十有六人

典婦功中士二人下士四人府二人史四人工四人賈四人徒二十人

典絲下士二人府二人史二人賈四人徒十有二人

典采下士二人府二人史二人徒二十人

內司服卷一人女御二人奚八人

徒八卷二人女御八人女工八人奚三十人

衆人下士二人府二人史二人徒二十人

廷膳下士二人府二人史二人工二人徒四人

履人下士二人府一人史一人工八人徒四人

夏采下士四人史一人徒四人

大學之職字建邦之六典以佐王治邦國一曰治典以觀邦國以治官府以紀萬民二曰教典以安邦國以教官府以提萬民

三曰禮典以和邦國以統百官以揚萬民四曰政典以平邦國以正百官以均萬民五曰刑典以詰邦國以刑百官以糾萬民

六曰事典以富邦國以任百官以生萬民以入蕃治官廡一曰官屬以舉邦治二曰官職以辨邦治三曰官禮以會官治四曰官常以聽官治五曰官威以經邦治六曰官審以正邦治七曰官刑以辨邦治八曰官討以辨邦治以八則治都鄙一曰祭祀

以叙其神二曰禮則以叙其官三曰廢置以叙其事四曰祿位以叙其士五曰賦貢以叙其用六曰禮俗以叙其民七曰刑賞以叙其威八曰田役以叙其衆以入稱謂王叙羣臣一曰爵以叙其貴二曰祿以叙其富三曰予以叙其衆四曰置以叙其行

五曰生以叙其福六曰奪以叙其責七曰廢以叙其罪八曰遷以叙其過以八統謂王叙萬民一曰親親二曰敬敬三曰進賢

四曰使能五曰保庸六曰尊貴七曰進賢八曰禮賓九曰充職任

又官制書

又官制書





萬民一曰三農生九穀二曰開國統草木三曰成節作山澤之  
 材四曰設教養善鳥獸五曰百工倍化八材六曰商賈阜通貨  
 疏七曰禮婦化治絲枲八曰臣妾象敘疏枳九曰開民無常職  
 辨持執事以九賦敘周歲一曰邦中之賦二曰四郊之賦三曰  
 邦甸之賦四曰采芻之賦五曰邦甸之賦六曰邦甸之賦七曰  
 邦甸之賦八曰山澤之賦九曰管幣之賦十曰均節附用一  
 曰祭服之式二曰賓客之式三曰喪祭之式四曰羞服之式五  
 曰工事之式六曰幣帛之式七曰芻林之式八曰匪別之式九  
 曰好用之式十曰九賓致邦圖之用一曰祀賓二曰饋賓三曰器  
 賓四曰幣賓五曰材賓六曰貨賓七曰服賓八曰許賓九曰物  
 賓十曰兩幣邦國之民一曰收以地得民二曰長以資得民三  
 曰帥以賢得民四曰德以道得民五曰宗以族得民六曰士以  
 利得民七曰事以治得民八曰及以任得民九曰數以富得民



正月之吉始和布治于邦國都鄙乃縣治象之勝于象觀使萬  
 民職治泉狹日而敏之乃條典于邦國而建其政立其監設其  
 象俾其象陳其象其輔乃施刑于都鄙而建其長立其兩設  
 其伍陳其散置其輔乃施濟于官刑而建其正立其政設其  
 陳其散置其輔凡治以典特邦國之治以禮特都鄙之治以禮  
 特官府之治以官成特萬民之治以禮特賓客之治配五會刑  
 宰百官之贊厥與其贊罰期十日帥就事而卜日遂厥及觀  
 事賦謀及納言贊王執事及配之日贊玉幣符之事祀大神  
 示亦如之享先王亦如之贊玉凡玉爵大朝觀會則贊玉幣玉  
 獻玉凡玉爵大喪贊贈玉合玉作大事則成于百官贊玉命王  
 賦治朝則贊聽治賦四方之聽朝亦如之凡邦之小治則家宰  
 聽之皆四方之所寄之小治則終朝今百官將各正其治安其  
 會聽其政事而詔王慶置三歲則大計羣吏之治而誅賞之

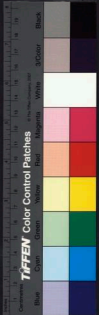
又言家宰

小宰之職掌建邦之官制以治王宮之政令凡宮之糾禁掌邦  
 之六典八聽八則之政以建邦國都官府之治建邦之九貢  
 九賦九式之政以均財辨邦用以官府之六敘正尊卑一曰以  
 敘正其位二曰以敘進其治三曰以敘修其事四曰以敘制其  
 食五曰以敘受其會六曰以敘聽其情以官府之六屬掌邦治  
 一曰天官其屬六十字掌邦治大事則從其長小事則專達二曰  
 地官其屬六十字掌邦治大事則從其長小事則專達三曰春官  
 其屬六十字掌邦治大事則從其長小事則專達四曰夏官其屬  
 六十字掌邦治大事則從其長小事則專達五曰秋官其屬六十  
 掌邦治大事則從其長小事則專達六曰冬官其屬六十掌邦  
 事大事則從其長小事則專達以官府之六職辨邦治一曰治  
 職以平邦國以均萬民以辨附庸二曰教職以安邦國以寧萬  
 民以懷賓客三曰禮職以和邦國以需萬民以事鬼神四曰政



職以服邦國以正萬民以聚百物五曰刑職以詰邦慝以辨羣  
 民以除盜賊六曰事職以富邦國以養萬民以生百物以官府  
 之六職合邦治一曰祭祀之禮事二曰賓客之禮事三曰喪紀  
 之禮事四曰軍旅之禮事五曰田役之禮事六曰餼饒之禮事  
 凡小事皆有禮以官府之八威經邦治一曰聽政視以比居二  
 曰聽辨用以簡務三曰聽問里以復國四曰聽辨貴以傳別五  
 曰聽祿位以體命六曰聽取予以書契七曰聽官實以質劑八  
 曰聽出入以罕兌以聽官府之六計辨羣吏之治一曰廉善二  
 曰廉能三曰廉敬四曰廉正五曰廉法六曰廉興以聽掌祭祀  
 朝覲會朝賓客之戒其軍旅田役喪荒亦如之十事者令百官  
 府共其財用治其禁令聽其治訟凡祭祀贊玉等禮之事樂將  
 之事凡有客贊祿凡受爵之事凡受幣之事凡受貨受其合經幣  
 玉之事凡聽則以官府之敘受羣吏之要贊祭字受歲會歲終





則令羣吏既其正儀而治官之屬而觀治家之禮皆以木鐸曰  
不用者國有官刑乃進以官刑憲禁于王宮令于百官府曰  
各修乃職或乃違作乃事以聽王命其有不其明國有大刑  
平大之職掌治刑之禮以王王及三公六卿大夫羣吏之位掌  
其禁令彼羣吏之治以待有官之令諸臣之復萬民之違掌百  
官刑之職令辨刑八職一曰正掌官憲以治羣二曰師掌官戒  
以治凡三曰司官憲以治凡四曰旅掌官憲以治數五曰府  
掌官契以治藏六曰史掌官憲以警治七曰掌官儀以治敘  
八曰建掌官令以徵令掌政憲以政有官府掌都郵部之治其  
其附用之出入凡夫財刑之辨者皆以官刑罰罪而誅之其  
凡刑長財物中官之以式為官察之或共其聽者從大  
率而抵滯濕凡禮事警小官凡官府之凡凡朝觀會同有客以  
率禮之禮掌其事禮事精勝欲食賓時之禮掌其陳數凡

抑之不事其政令與其警怒則用凡所具有大喪小喪掌小  
官之政令帥執事而治之三公六卿之喪與羣臣喪辨官有司而  
治之凡諸大夫之喪使其執殮有司而治之歲終則令羣吏正  
歲會月終則令正月舉而終則令正月成而以改其治治不以  
時舉者以告而誅之且歲則以禮擊戒羣吏令極官中之職事  
者其能者與其良者而以告于上

官正掌王宮之政令糾禁以時比宮中之官府次舍之室羣  
之飯以待夕擊柝而比之國有故則令覆其比春如之辨外內  
而將禁柝其功績辨其德行歲其出入均其積食去其淫惡與  
其齊衆之民會其什伍而教之遺孫月終府會其積食歲終則  
會其行事凡邦之大事令于王宮之官府次舍無去守而聽政  
今春秋以木鐸將大禁凡邦之事理宮中廟中則視燭大喪則  
投燎令辨其視疎賁賂之風

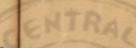






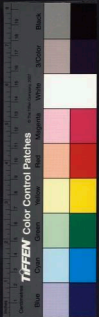
帝始學王宮之士也子凡在厥者皆其政令行其秩故件其  
 殺之其殺八次八舍之職事若邦有大事皆官來則令之月終  
 則均秩故於用均故以時銷其表矣其詳食  
 祿夫宗王之食飲膳羞以養王及后世子凡王之饋食用六統  
 器用六牲飲用六器器用百有二十品珍用八物器用百有二  
 下禮王日一舉樂十有二物皆有以樂餉食器大投器品嘗  
 食王乃食于堂以樂饗于庭王嘗日三舉大武則不舉大器則  
 不舉大札則不舉天地為政則不舉邦有大故則不舉王燕食  
 則奉膳贊祭凡王祭祀賓客食則徹王之時祖凡王之饋事故  
 為膳醴王燕飲酒則高飲于堂后及世子之膳羞凡內膳之饋  
 賜皆掌之凡祭祀之政膳者受而膳之以辨見者亦如之歲終  
 則會唯王及后世子之膳不食  
 凡入掌其六者六獸六禽辨其各物凡其死生嘉嘉之物以共

王之膳與其膳羞之物及后世子之膳羞其祭祀之好羞其長  
 祀之庶羞賓客之食飲凡令禽獸以禮殺之其出入亦如之凡  
 用禽獸春行羔豚膳膏香夏行豚鴈膳膏腥秋行犢麋膳膏臠  
 冬行魚羽膳膏醢終則會唯王及后之膳舍不食  
 凡掌內饗宰王及后世子膳羞之制于前和之事辨體名物物辨百  
 品味之物王舉則陳其羞俎以牲體實之進百羞辨體名物物以  
 俟饋共后及世子之膳羞辨體強弱香之不可食者牛豕鳴則  
 廟平冷毛而彘強犬赤股而彘股鳥雖色而沙鳴豕首鼠而  
 交岐狸馬黑脊而駁背雉凡宗廟之祭祀享則亨之事凡燕飲  
 食亦如之凡掌其羞餼刑膳辨骨醢以待其膳凡王之好賜肉  
 脔則饗人共之  
 凡掌宰外祭祀之制于其屬辨刑應陳其羞俎實之牲體庶  
 羞凡賓客之饋饗亦如之辨饗者老孤子則掌其制



祭人掌取互物以時撈魚鼈鱉凡祀物本獻諸廟秋獻鹿魚  
 祭祀共蠶器蠟以悅臨人掌凡邦之籍事  
 辨人掌乾肉凡四獸之脯膾膾肝之寧凡祭祀共豆脯為脯臠  
 凡凡贈物賓客喪紀共其脯膾凡乾肉之事  
 辨人掌辨之政令聚毒藥以共醫事凡邦之有疾病者死傷者  
 遺焉則使醫分而治之歲終則稽其醫事以制其食十令為上  
 十失一次之十失二次之十失三次之十失四為下  
 食醫掌和王之六食六飲六醴百羞百醫八珍之藥凡食醫飲  
 春時麥齊飲夏時蕒齊飲秋時飲飲飲冬醴凡和春及醴夏多  
 苦秋多辛冬多鹹調以滑世凡會膳食之宜十宜餘十宜黍米  
 宜稷大宜粱鷓宜黍魚宜宜凡君子之食恒飲  
 疾醫掌養萬民之疾病四時皆有傷疾春時有疇有疾夏時有  
 瘧疥疾秋時有瘧疾冬時有嗽上氣或以五味五穀五藥茶

祭人掌取互物以時撈魚鼈鱉凡祀物本獻諸廟秋獻鹿魚  
 祭祀共蠶器蠟以悅臨人掌凡邦之籍事  
 辨人掌乾肉凡四獸之脯膾膾肝之寧凡祭祀共豆脯為脯臠  
 凡凡贈物賓客喪紀共其脯膾凡乾肉之事  
 辨人掌辨之政令聚毒藥以共醫事凡邦之有疾病者死傷者  
 遺焉則使醫分而治之歲終則稽其醫事以制其食十令為上  
 十失一次之十失二次之十失三次之十失四為下  
 食醫掌和王之六食六飲六醴百羞百醫八珍之藥凡食醫飲  
 春時麥齊飲夏時蕒齊飲秋時飲飲飲冬醴凡和春及醴夏多  
 苦秋多辛冬多鹹調以滑世凡會膳食之宜十宜餘十宜黍米  
 宜稷大宜粱鷓宜黍魚宜宜凡君子之食恒飲  
 疾醫掌養萬民之疾病四時皆有傷疾春時有疇有疾夏時有  
 瘧疥疾秋時有瘧疾冬時有嗽上氣或以五味五穀五藥茶





其病以五氣五毒五色賦其死生兩之以九藏之變乘之以九  
 藏之勉凡民之有疾病者分而治之死終則各其所以而入  
 于醫院  
 湯醫掌腫瘍瘡毒金瘍折瘻之視藥劑殺之充凡藥毒以五毒  
 攻之以五氣毒之以五藥毒之以五味師之凡藥以散毒皆以  
 毒毒所以散毒皆以苦毒氣以甘毒肉以滑養數凡有惡者受  
 其藥也  
 獸醫掌非獸狗豕豕豕凡瘵瘵瘵而行之以師之以射其氣  
 驅其所使而養之凡瘵瘵瘵而射之以發其惡然後藥之養  
 之養之凡獸之有病者有惡者使瘵之死則計其數以進退之  
 酒正掌酒之政令以式辨校酒杜凡為金酒者亦如之辨五毒  
 之名一曰以酒一曰以酒二曰以酒三曰以酒四曰以酒五曰以酒  
 酒之物一曰以酒二曰以酒三曰以酒四曰以酒五曰以酒

已醫  
 天以  
 天以

曰醫三曰醫四曰醫掌其厚薄之券以共王之四飲三酒之禮  
 及后世子之飲與其酒凡祭祀以酒共五齊三酒以實八尊大  
 祭三甞中祭再甞小祭壹或皆有酌獻唯亦酒不祿皆有菹薑  
 共賓客之禮酒共后之致飲于賓客之禮酒皆皆使其士米  
 之凡王之燕飲酒共其酒王米之凡樂士庶子飲者老孤子  
 皆共其酒無酌飲掌酒之賜領皆有酒以行之凡有飲酒者以  
 書契飲之酒正之出日入其成月入其釁小宰聽之歲終則會  
 唯王及后之飲酒不會以酒以味實  
 酒人掌為五齊三酒祭祀則共米之以設世婦共賓客之禮酒  
 飲酒而米之凡事共酒而入于酒府凡祭祀共酒以往賓客之  
 陳酒亦如之  
 漿人掌共王之六飲水漿醴醢醫飲入于酒府共賓客之禮酒  
 共夫人飲飲于賓客之禮酒醫飲而米之凡飲共之

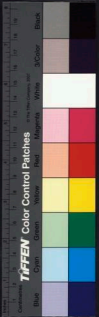
設人掌冰豆歲十有一月令析冰三其夜奉始治鑑凡外內  
之海春鑑若凡酒漿之酒醴亦如之祭祀共冰鑑賓客共冰大  
表共冰鑿冰夏則冰掌事秋則  
人掌四豆之宜朝事之宜其實體實曰鼎形體應脫魚鱗循  
食之應其齊案東枕北楹棟實加運之宜其燂爨與陽爨爨  
著禮之實煖朝份春凡祭祀共其應然著之實焚事及賓客之  
事共其應然著之宜為王及后世子共其內燕凡應事掌之  
人掌四豆之宜朝事之宜其實直宜監監監昌木應鑿事並  
習勞運應鑿食之宜其實於宜監監監監監監監監監監  
煎醢加宜之宜其並宜監監監監監監監監監監監監  
之實應食餘食凡祭祀共其應然著之宜其實客典紀亦如之為王  
及后世子共其內燕王舉則共監六十禮以五齊七禮七監三  
鑿實之實客之禮共監五十禮凡事共監

人掌共五齊七節凡醴物以共祭祀之齊燕凡醴物之物實  
客亦如之王舉則共齊並醴物六十禮共后及世子之齊齊道  
有客之禮共監五十禮凡事共監  
人掌鑿之政今以共百事之鑿祭祀共其苦鑿散鑿實客共  
其形鑿散鑿王之膳羞共酌膳后及世子亦如之凡齊事鑿鑿  
以行戒令  
人掌其巾張祭祀以疏布巾第八尊以畫布巾第六尊凡王  
中齊職  
宮人掌王之六寢之帳為其井深除其不潔去其惡臭共王之  
沐浴凡殿中之事埽除帳榻共雜菜凡祭事四方之舍事亦如  
之  
掌舍掌王之會同之舍設楹極再直設車宮帷門為理通宮殿  
門為帷宮設柱門無宮則共人凡舍事則掌之

人掌其巾張祭祀以疏布巾第八尊以畫布巾第六尊凡王  
中齊職  
宮人掌王之六寢之帳為其井深除其不潔去其惡臭共王之  
沐浴凡殿中之事埽除帳榻共雜菜凡祭事四方之舍事亦如  
之  
掌舍掌王之會同之舍設楹極再直設車宮帷門為理通宮殿  
門為帷宮設柱門無宮則共人凡舍事則掌之

人掌其巾張祭祀以疏布巾第八尊以畫布巾第六尊凡王  
中齊職  
宮人掌王之六寢之帳為其井深除其不潔去其惡臭共王之  
沐浴凡殿中之事埽除帳榻共雜菜凡祭事四方之舍事亦如  
之  
掌舍掌王之會同之舍設楹極再直設車宮帷門為理通宮殿  
門為帷宮設柱門無宮則共人凡舍事則掌之





CENTRAL

卷之六十五

幕人掌特幕幕高綬之事凡朝覲會同軍旅田役祭祀共其禮  
 幕帳幕綬大夫共惟幕高綬二公及卿大夫之虎共其象  
 宰次宰王次之若以特張布工大夫旅車重車合將僕亦如之師田則  
 張幕設重車重車高綬朝會則張大夫次小次師田則張幕  
 設重車重車有相者則張幕設重車王用張布三重將僕再重  
 孤卿大夫不重凡祭祀張其幕幕張尸次射則張綉文堂凡邦  
 之張事  
 大府宰九貢九賦九功之祿以受其管助之入頒其貨于受藏  
 之府頒其助于受用之府凡宰府節節之吏及執事者受財用  
 焉凡頒財以式禮授之則布之賦以齊王之膳服邦中之賦以  
 待賓客四郊之賦以待特林家前之賦以待運饋邦甸之賦以  
 待工事邦縣之賦以待幣幣邦都之賦以待祭祀山澤之賦以

待喪祀嘗餼之賦以待賜于凡邦國之貢以禮事用凡萬民之  
 貢以充府庫凡式貢之餘財以共玩好之用凡邦之賦用取具  
 焉歲終則以貨贈之人出會之

卷之六十六

玉府掌王之金玉玩好兵器凡良貨賁之藏凡王之服玉佩玉  
 珠玉王齊則共食王大裘共合諸保則共珠璣王執凡王之獻金  
 衣服特席牀第凡祭器若合諸保則共珠璣王執凡王之獻金  
 玉兵器文織良貨賁之物受而藏之凡王之好賜共其貨賁  
 內府掌受九貢九賦九功之貨賁良兵良器以特邦之大則凡  
 四方之幣獻之金玉飾華兵器凡良貨賁入焉凡處四方使者  
 共其所受之物而奉之凡王及冢宰之好賜乎則共之  
 引府掌邦布之入出以共百物而特邦之用凡有壽者共王及  
 后世子之衣服之用凡祭祀賓客喪祀會同軍旅共其財用之  
 幣幣賜于之財用凡邦之小用皆受焉歲終則會唯王及后之

又作等字

會  
又曰

服不費  
司會掌邦之六典八審八則之賦以逆邦國都鄙官府之治以九貢之灋致邦國之財用以九賦之灋令田野之財用以九功之灋令民職之財用以九式之灋均節邦之財用掌國之官府都野縣都之百物財用凡在書契版圖者之式以逆羣吏之治而聽其會計以參之政日成以月登效月成以歲會致歲成以周知則國之治以諸王及冢宰廢置  
司會掌邦之六典八審八則九職九正九事邦中之版土地之圖以周知入出百物以敘其財受其幣使人于職幣凡上之用附用必致于司會三歲則大計羣吏之治以知民之財器賦之數以知田野夫家六畜之數以知山林川澤之數以逆羣吏之版凡地錢等事有交流焉及事成則入要籍焉凡邦治致焉職內掌邦之賦入辨其財用之物而稅其總以式官府都鄙之

又曰

列  
又曰

財入之數以逆邦國之賦用凡受財者受其貳令而書之及會以逆職歲與官府財用之高而敘其財以待邦之核用  
職羣掌邦之賦出以式官府都鄙之財出焉之數以待會計而致之凡官府都鄙羣吏之出財用受式灋于職凡上之賜予以敘與職幣授之及會以式灋外逆也  
職掌式灋以叙官府都鄙凡用邦財者之幣據掌事者之餘財皆辨其物而實其錄以書暢之以詔上之小用焉于歲終則會其出入凡邦之會事以式灋皆之  
司會掌爲大業以共王祀天之服中秋秋獻良裘王乃行制徹季秋獻功裘以特服膳王大射則共虎侯熊侯豹侯設其飾諸侯則共熊侯豹侯卿大夫則共麋侯侯設其飾大宰獻裘紳皮屨凡邦之皮事掌之歲終則會唯王之裘與其皮事不會  
掌皮掌秋徹皮冬徹裘春獻之逆以式灋頒皮至于百工共其

又曰

天  
又曰



禮記

卷之九 祭義第九

三

天子之制也 天子之制也 天子之制也

蓋毛為能以待祭事歲終則會其財蓋  
丙幸掌者獻國之滌以治至內之政令均其刑令分其人民以  
居之以陰禮教六宮以陰禮教九嬪以婦職之薄教九御使各  
有屬以修二事止其服禁其奇裝及其功績大祭配后祿獻則  
贊瑤璣亦如之且后之服位而詔其禮樂之儀贊九嬪之禮事  
凡賓客之禮獻瑤璣皆贊致后之賓客之禮凡賓客位后使治  
於內命婦正其服位凡建國侯后立市設其次實其飲正其婦  
陳其貨物出其度量器制等之以陰禮中春詔后帥內命婦  
始饗于北郊以為祭服既終則會內人之饋食禮其功事位后  
而受獻功者凡其小大與其雜良而實明之會內宮之財用正  
歲均其積金貨其功事實於冬于王之北宮而制其守上春詔  
王后帥六宮之人而生饗時之饗而獻之于王  
丙小臣掌王后之命正其服位后出入則前驅若有祭祀賓客

禮記

卷之九 祭義第九

三

天子之制也 天子之制也 天子之制也

喪紀則擯諸后之禮事相九嬪之禮事正內人之禮事徹后之  
進后有好事于四方則使往有好事於卿大夫則亦如之掌王  
之防事除令  
閭人掌守王宮之中門之禁喪服內器不入宮將服賊器不入  
宮奇服臣民不入宮凡內人宮巫賓客無帥則幾其出入以時  
浴聞凡外內命夫命婦出入則為之開宮門庭大祭祀喪紀  
之事設門墻屏官門廟門凡賓客亦如之  
寺人掌王之內人及女宮之戒令相道其出入之事而制之若  
有喪紀賓客祭祀之事則帥女宮而致於有司位世婦治禮事  
掌內人之禁令凡內人平臨于外則帥而往立于其前而詔相

禮記

卷之九 祭義第九

三

天子之制也

內登掌內外之通令凡小事皆有祭祀賓客喪紀之事則為內  
人理王后之喪遷于宮中則前驅及葬執輿器以從道車





九嬪掌婦學之禮以教九嫔婦也婦言婦宮婦功各歸其屬而

以時御教于王所凡祭祀替王壹贊后駕徹豆筵若有賓客則

從后大費帥飲笑者亦如之

母舅掌祭祀賓客喪紀之事婦女宮而濯漚為盥盛及祭之日

撤陳女宮之具凡內羞之物掌弔歸于御大夫之喪

女御掌御教于王之燕設以歲時獻功率凡祭祀替母婦大喪

掌沐浴后之喪持鬻從世婦而弔于御大夫之喪

女祝掌王后之內祭祀凡內婦刺之事掌以時招櫻樽禮之事

以除或冰

女史掌王后之禮儀掌內治之戒以詔后治內政逆內寃者內

令凡后之事以禮從

典婦功掌婦式之禮以授前福及內人女功之事壹凡授嬪婦

功及秩獻功辨其差良比其小大而賈之物書而賜之以共王

及后之用領之于內庭

典婦掌絲入而辨其物以其賈賜之掌其藏與其出以神與功

之時頒轉于外內工皆以物授之凡上之賜于亦如之及獻功

則受良功而藏之辨其物而書其數以時有司之政今上之賜

于凡祭祀共編畫組就之物典祀共其絲織組文之物凡飾邦

器者受文織絲組畫飾則各以其物會之

典采掌布總辨紵之麻草之物以待時頒功而投簋及獻功受

苦功以其賈術而藏之以待時頒頒衣服授之賜于亦如之虞

懸則各以其物會之

內司服掌王后之六服辨衣衾袂袷袷袷袷袷袷袷袷袷袷袷袷袷

外內命婦之服袖水展末線衣素沙凡祭祀賓客后之衣服

及九嬪掌婦凡命婦共其衣服共其采亦如之后之喪共其衣

服凡內具之物





婦人掌王宮之縫紵之事以役女御以縫王及后之衣服喪經  
 帶仲焉木絮柳之材掌凡內之縫紵  
 茶人掌茶絲麻凡采春蒸練及種玄依采豆冬獻功掌凡采茶  
 進師掌王后之首服為副編次進衡拜為九嫔及外內命婦之  
 首服以特祭祀賓客喪紀共其辨注亦如之  
 婦人掌王及后之服練為素為黑為赤總前總背句素練葛縹  
 縹外內命大夫命婦之命服功服散綈凡四時之祭祀以宜服之  
 夏采掌大裘以冕服視于大祖以象阜建統復于四郊

周禮卷之一終

錫山春錄訂正

地官司徒第二

禮王建国辨方正位禮國經野設官分職以為民極乃立地官  
 司徒以帥其屬而掌邦教以佐王安擾邦國教官之屬大司徒  
 一人小司徒中大夫二人卿帥下大夫四人上士八人中人十  
 十有六人隸下士三十有二大府六人史十有二人胥十有二  
 人徒百有二十人

此說

鄉老二鄉則各一人鄉大夫每鄉卿一人鄉長每州中大夫一  
 人黨正每黨中大夫一人族師每族上士一人閭胥每閭中士  
 一人比長五家下士一人  
 封人中士四人下士八人府二人史四人胥六人徒六十人  
 獸人中士六人府二人史四人徒二十人  
 辨師下士二人胥四人舞批四十人

地官司徒

二



婦人掌王宮之縫紵之事以役女御以縫王及后之衣服喪經  
 帶仲焉木絮柳之材掌凡內之縫紵  
 茶人掌茶絲麻凡采春蒸練及種玄依采豆冬獻功掌凡采事  
 進師掌王后之首服為副編次進衡拜為九嫔及外內命婦之  
 首服以特祭祀賓客喪紀共其辨注亦如之  
 婦人掌王及后之服練為素為黑為赤總前總背句素練葛縹  
 縹外內命大夫命婦之命服功服散綈凡四時之祭祀以宜服之  
 夏采掌大裘以冕服視于大祖以象阜建統復于四郊

周禮卷之一終

錫山春錄訂正

地官司徒第二

禮王建国辨方正位禮國經野設官分職以為民極乃立地官  
 司徒以帥其屬而掌邦教以佐王安擾邦國教官之屬大司徒  
 帥一人小司徒中大夫二人卿帥下大夫四人上士八人中人十  
 十有六人隸下士三十有二大夫六人史十有二人胥十有二人  
 人徒百有二十人

此說

鄉老二鄉則各一人鄉大夫每鄉卿一人鄉長每州中大夫一  
 人黨正每黨中大夫一人族師每族上士一人閭胥每閭中士  
 一人比長五家下士一人  
 封人中士四人下士八人府二人史四人胥六人徒六十人  
 獸人中士六人府二人史四人徒二十人  
 辨師下士二人胥四人舞徒四十人

地官司徒

二



CENTRAL

牧人下士六人府一人史二人徒六十人

牛人中士二人下士四人府二人史四人胥二十人徒二百人

充人下士二人史二人胥四人徒四十人

親婦上士二人中士四人府二人史四人胥六人徒六十人

閭師中士二人史二人徒二十人

縣師上士二人中士四人府二人史四人胥八人徒八十人

遺人中士二人下士四人府二人史四人胥四人徒四十人

均人中士二人下士四人府二人史四人胥四人徒四十人

師氏中大夫一人上士二人府一人史二人胥十有二人徒百

有二十人

保氏下大夫一人中士二人府二人史二人胥六人徒六十人

司稼中士二人史二人徒二十人

司牧中士二人史二人徒二十人

司人下士二人史二人徒十人

摠氏下士二人史二人徒十人

司車下大夫二人上士四人中士八人下士十有六人府四人

史八人胥十有二人徒百有二十人

質人中士二人下士四人府二人史四人胥二人徒二十人

濯人中士二人下士四人府二人史四人胥二人徒二十人

胥師二十肆則一人皆二史質師二十肆則一人皆二史可也

卜肆則一人可釋五肆則一人皆五肆則一人肆長每肆則一

人

泉府上士四人中士八人下士十有六人府四人史八人胥八

人徒八十人

司門下大夫二人上士四人中士八人下士十有六人府二人

史四人胥四人徒四十人每門下士二人府一人史二人徒四



CENTRAL

人

司職上士二人中士四人府二人史四人胥八人徒八十人每  
副下士二人府一人史二人徒四人

堂節上士二人中士四人府二人史四人胥二人徒二十人

蓬人中大夫二人蓬節下大夫四人上士八人中士十有六人

拔下士三十有二人府四人史十有二人胥十有二人徒百有  
二十八

德大夫每蓬中大夫一人驛丞每驛下大夫一人驛脚每部上

士一人驛長每驛中士一人驛丞每驛下士一人驛佐五家則

一人

拔驛中士四人下士八人府二人史四人胥八人徒八十人

精人下士四人史二人徒十有二

安人中士二人下士四人府二人史四人徒四十人

土約上士二人中士四人下士八人府二人史四人胥四人徒  
四十人

草人下士四人史二人徒十有二人

榆人上士一人中士四人下士八人府二人史四人胥十人徒  
百人

土訓中士二人下士四人史二人徒八人

調訓中士二人下士四人史二人徒八人

山虞每大山中士四人下士八人府二人史四人胥八人徒八

十人中山下士六人史二人胥六人徒六十人小山下士二人

史一人徒二十人

林衡每大林麓下士十有二人史四人胥十有二人徒百有二

十人中林麓如中山之麓小林麓如小山之麓

川衡每大川下士十有二人史四人胥十有二人徒百有二十



八中用士六人吏二人胥六人徒六十人小用下士二人吏一人徒二十人

澤廣每大澤大教中士四人下士八人府二人史四人胥八人徒八十人中澤中教中用之備小澤小教如小用之備

迹八中士四人下士八人史二人徒四十人

晉人中士二人下士四人府二人史二人胥四人徒四十人

房人下士二人府一人徒八人

羽人下士二人府一人徒八人

掌易下士二人府一人史一人胥二人徒二十人

掌委草下士二人府一人史二人徒八人

掌英下士二人史二人徒二十人

掌茶下士二人府一人史一人徒二十人

掌膳下士二人府一人史一人徒八人

司人中士四人下士八人府二人胥八人徒八十人

場人每場下士二人府一人史一人徒二十人

廩人下大夫二人上士四人中士八人下士十有六人府八人史十有六人胥三十人徒三百人

舍人上士二人中士四人府二人史四人胥四人徒四十人

舍人中士四人下士八人府二人史四人胥四人徒四十人

司獄中士四人下士八人府二人史四人徒四十人

司柩下士八人史四人徒四十人

春人奄二人女春執二人奚五人

錄人奄二人女錄八人奚四十人

僕人奄八人女僕每奄二人奚五人

大司徒之職掌建邦之土地之圖與其人民之數以佐王安邊邦以天下土地之圖周知九州之地域廣狹之數辨其山林



川澤丘陵墳衍原隰之名物而辨其邦國都鄙之數制其邊疆  
 而溝封之設其杜楔之壩而辨之田主各以其野之所宜不違  
 以名其社與其野以上會之源辨五地之物生一曰山林其動  
 物宜毛物其植物宜阜物其民毛而方二曰川澤其動物宜鱗  
 而植物宜膏物其民濕而深三曰丘陵其動物宜羽物其植  
 物宜穀物其民阜而長四曰墳衍其動物宜介物其植物宜美  
 物其民暫而滯五曰原隰其動物宜麋物其植物宜叢物其民  
 豐而而岸因此五物者民之常而地十有二教焉一曰以祀禮  
 教敬則民不惰二曰以陽禮教讓則民不爭三曰以陰禮教慈  
 則民不怨四曰以樂禮教和則民不乖五曰以儀禮教節則民不  
 越六曰以俗教安則民不偷七曰以刑教中則民不肆八曰以  
 聲教喚則民不惑九曰以度教節則民知足十曰以世事教定  
 則民不失職十有一曰以貴制爵則民衷德十有二曰以庸制

禮記  
 卷之九  
 大司馬

禮制民與功以土宜之為辨十有二土之名物以相民宅而知  
 其利害以阜人民以蕃鳥獸以毓草木以任土事辨十有二土  
 之物而知其種以教稼穡樹畜以上均之農辨五物九等制天  
 下之地宜以作民職以今地宜以敏財賦以均齊天下之政以  
 土土之產辨土宜宜其景以求地中日月雨暘景氣多寡日北則  
 景長多矣日東則景夕多風日西則景朝多陰日至之景尺有  
 五寸謂之地中夫地之所合也四時之所交也風雨之所會也  
 陰陽之所和也然則百物阜安乃建王國高制其城諸公之地封疆方  
 五百里其食者半皆侯之地封疆方四百里其食者參之一諸  
 伯之地封疆方三百里其食者參之二諸子之地封疆方二百  
 里其食者四之一諸男之地封疆方百里其食者四之一凡這  
 都鄙制其地候而封溝之以其土教制之不易之地家百畝一

禮記  
 卷之九  
 大司馬

禮制民與功以土宜之為辨十有二土之名物以相民宅而知  
 其利害以阜人民以蕃鳥獸以毓草木以任土事辨十有二土  
 之物而知其種以教稼穡樹畜以上均之農辨五物九等制天  
 下之地宜以作民職以今地宜以敏財賦以均齊天下之政以  
 土土之產辨土宜宜其景以求地中日月雨暘景氣多寡日北則  
 景長多矣日東則景夕多風日西則景朝多陰日至之景尺有  
 五寸謂之地中夫地之所合也四時之所交也風雨之所會也  
 陰陽之所和也然則百物阜安乃建王國高制其城諸公之地封疆方  
 五百里其食者半皆侯之地封疆方四百里其食者參之一諸  
 伯之地封疆方三百里其食者參之二諸子之地封疆方二百  
 里其食者四之一諸男之地封疆方百里其食者四之一凡這  
 都鄙制其地候而封溝之以其土教制之不易之地家百畝一

禮記  
 卷之九  
 大司馬

CENTRAL

身之地家二百喘再易之地家三百喘乃分地職食地守制地  
 重而顯職事焉以為地濟而特政全以見政十有二焉萬民一  
 曰假刑二曰薄登三曰後刑四曰免力五曰舍禁六曰去業七  
 曰青禮八曰殺次九曰善業十曰多辱十有一曰索鬼十有二  
 曰降靈賦以保息六善萬民一曰慈幼二曰養老三曰振窮  
 四曰恤貧五曰救災六曰安富以水倍六善萬民一曰設宮室  
 二曰族墳墓三曰聽兄弟四曰聽師儒五曰聽朋友六曰同水  
 服五月之吉始和為教于邦國都鄙乃聽教象之滿于象親使  
 萬民親教象快且而敏之乃施教滿于邦國都鄙使之各以效  
 其所治民今五家為比使之相保五比為閭使之相交四閭為  
 族使之相親五族為黨使之相親五黨為州使之相親五州為  
 鄉使之相親五鄉為國事十有二于邦國都鄙使以教萬民一曰條  
 情二曰相勞三曰作材四曰阜蕃五曰飾材六曰通射七曰化

八曰飲材九曰生材十曰學藝十有一曰世本十有二曰服  
 事以鄉三物教萬民而齊異之一曰六德鄉仁愛孝忠和二曰  
 六行孝友慈順任恤三曰六藝禮樂射御書數以鄉八則糾萬  
 民一曰不秀之刑二曰不睦之刑三曰不姻之刑四曰不弟之  
 刑五曰不任之刑六曰不恤之刑七曰造言之刑八曰亂民之  
 刑以五禮防萬民之偽而教之中以六樂防萬民之情而教之  
 和凡萬民之不服教而有欲訟者異有地治者聽而斷之其附  
 于刑者歸于士祀五帝水土神著其球字先王亦如之大賓客  
 今野修道安積大長之六鄉之在庶屬其六引而治其政令大  
 軍禁大田後以撤政為政而治其從庶之政令若國有大故則  
 致萬民於王門今無師者不行於天下大荒大札則令邦國齊  
 民通財合禁免力薄征設刑處許則令教官正治而政事正康  
 令于教官曰各共前職情乃事以聽王命其有不正則國有常



CENTRAL

刑

小司徒之職掌建邦之教諭以備國中及四鄰都鄙之未家九  
比之教以辨其貴賤也幼廢其凡征殺之說令辨其祭飲食  
禮祀之禁令乃領比滿千六鄉之火夫使各登其鄉之眾家六  
畜車器辨其物以集時入其教以地政政行敬令及三年則大  
比大比則受邦國之比粟乃會其民之卒伍而用之五人為伍  
五伍為兩四兩為卒五卒為旅五旅為師五師為軍以起軍旅  
以作田役以其畜以令貢賦乃均土地以辨其人民而別如  
其數上地家七人可任也者家三入中地家六人可任也者二  
家五人下地家五人可任也者家二人元起使授母過家一人  
以其餘為養唯田與道介賜作凡用宗室則堂其政政與其戒  
禁處其辭訟施其實罰誅其犯命若凡國之大事則議大政改  
條子乃經土地而辨其田野充夫為井四井為邑四邑為丘

而立為甸甸為縣甸縣為都以為任地事而令貢賦凡稅飲之  
事乃分地城而辨其守地其職而平其政凡小察祀奉牛禮並  
其疏小宥客令野橋道旁獵大軍旅餉其家庶小軍旅遊後治  
其政令大張帥都後治其政飲兒建邦四立其社稷立其歲疆  
之封凡民訟以地比並之地訟以國正之訟發則改其屬官之  
治成而誅責令尉吏正刑會而致事正刑則辨其屬而觀獄  
之象帥以水鏡曰不用器者國有常刑令事吏悉其平輪滿料  
以特邦治及大比六鄉四鄉之吏并教治直政事放夫屋及  
其家寡六畜兵器以待政令

亦師之職各掌其所治鄉之政而聽其政以國比之藩以特禮  
其大夫家冢辨其老幼省廢廢疾馬牛之物辨其可任者與其  
地舍者至其政令辨禁聽其獄訟大殺則帥民徒而至治其政  
令既殺則受刑里之殺戮以政司寇之辨以避其殺事凡邦事

地官司徒

二卷





CENTRAL

本件秩敘大器祀者牛牲壽不致大曾味會同正治其後獲與  
 其善樂我其祀令長大使用役則歸其民而正運治之及暑就  
 憲以與民師御匪而治役及完稅各以限匠師凡四時之田  
 期出田法于期星期其耕種與物各器時其年極及期以司使  
 之大德效寒庶而陳之以其物師節已而治其政令刑禁其  
 罰使之也而變其祀令長斷其爭食之訟凡四時之儀令有官  
 者以本師備於市鎮以儀將進國及野而調高民之禮配以王  
 命地其儀終則致六部之治以國曆其正歲格其鄉器比其吉  
 丙二服則共祭器儀共我器當其對器州其有器如共吉內禮  
 樂之器若國大比則改教器時禮器樂奉以如秩究  
 鄉大夫之職答掌其物之政故於今正月之言受敬諸子司儀  
 是而頒之于其物吏使各以敬其所治以敬其施行器其器  
 以歲時登其大夫之祭器其可任若國中自七尺以及六寸

野自六尺以及六寸有五什恒之其令者國中其者賢者能者  
 服令事者老者敬者皆令以歲時入其書二年則大比改其終  
 行道藝而與賢者能者鄉老及鄉大夫帥其史與其家室以禮  
 禮賓之厥明鄉老及鄉大夫星史賦賢能之書于王王再拜受  
 之登于天府丙史陳之退而以鄉射之禮五物詢衆庶一曰初  
 二曰客三曰主皮四曰和容五曰典舞此謂使民興賢出位長  
 之使民興賢入使治之歲終則令六鄉之吏皆會政政事正歲  
 令羣吏改器于司徒以退各憲之與其所治之國大詢于衆庶  
 則各紳其物之衆寡而致於禮禮有大敬則令民各守其闕以  
 待政令以蒞師輔令則建道

州長各掌其州之教治政令之禮正月之吉各屬其州之民而  
 饋酒以敬其德行道藝而輔之以制其過惡而戒之若以歲時  
 祭祀刑刑屬其民而饋酒者如之春秋以禮會民而辨于州



序九州之天祭祀大春禘其家若國皆民而歸田行役之事  
則帥而政之字斗戰今與其官置歲終則會其州之政令正歲  
則請報濟如似三年大比期大汶州里以贊鄉大夫廢與  
當其春掌其常之政令教治及四時之五月吉且則屬民而請  
邦畿以制若之春秋祭也亦如之國宗鬼神而祭祀則以禮屬  
民而飲酒于序以正齒爲受命齒了鄉里并命齒于文故二命  
而不禮凡其常之祭祀表祀辨冠飲酒致其禮事字其政於凡  
作民而歸田行役則以其養治其政事後終則會其常政帥其  
吏而致事正歲屬民請治而書其德行進於以歲時矣校比及  
大比書如之

後帥各掌其族之政令政事月吉則屬民而請邦畿者其字宗  
雖如有許春秋祭禮亦如之以祀比之禮歸田開之吏以時  
屬民而後登其族之大夫處審辨其費禮也時祭族可付者及

其六畜軍旅百家爲比十家爲閭五人爲伍十人爲羣四閭爲  
族八閭爲甸使之相保相愛相勸而處其和及相其以交邦職以  
役四事以相勸理著作既而帥田行役則合其字任帥其兵器  
以鼓鐃旗物帥而至掌其治令戒禁刑罰致於則會政致事  
制齊各掌其閭之徵令以歲時各數其閭之衆軍辨其徒舍凡  
春秋之祭祀致政決祀之數祭家庶既比則請治者其職職任  
始者凡事掌其比族誥罰之本

比長各掌其比之治五家相受相和相親有尊卑美則相及後于  
閭中及郊則從而致之若從于他則爲之權節而行之若無致

無節則唯閭主內之

封人掌設王之社壇爲畿封而樹之凡封國設其社稷之壇封  
其四疆邊鄙邑之封域者亦如之令社稷之職凡器祀帥其牛  
醴設其福物置其餼共其水塗設幣社及毛炮之豚凡典祀賓

禮記卷之五  
地官司徒  
二卷



容軍旅大期則飾其牛牲

故人掌教六鼓四金之音聲以節聲樂以和軍旅以正田役教為鼓而辨其聲用以雷鼓鼓帥祀以靈鼓鼓社祭以路鼓鼓見享以黃鼓鼓軍卒以鼙鼓鼓校車以晉鼓鼓金奏以金鈸和鼓以金鐃節鼓以金鐃止鼓以金鈸通鼓凡祭祀百物之神鼓亦無被舞者凡軍卒夜鼓擊鼙助鼓其威田校亦如之教日月則詔王鼓大賚則詔大僕鼓

凡祭之牛求牛以人掌其牛以特牛之政令凡祭祀共其牛牛求牛以特牛之政令凡祭祀共其牛牛求牛以特牛之政令凡祭祀共其牛牛求牛以特牛之政令

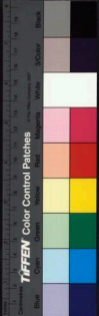
凡祭之牛求牛以特牛之政令凡祭祀共其牛牛求牛以特牛之政令凡祭祀共其牛牛求牛以特牛之政令凡祭祀共其牛牛求牛以特牛之政令

人祭之凡牲不繫者共奉之

牛人掌其牛以特牛之政令凡祭祀共其牛牛求牛以特牛之政令凡祭祀共其牛牛求牛以特牛之政令凡祭祀共其牛牛求牛以特牛之政令

如之凡設祭祀之牲繫于國門外養之其牲則告登頌牲廟贊戴御享任主之潔以物地事投地職于而特其政令以庶羸任國

中之地以場園任園地以屯田士田買田任遠郊之地以官田平田買田牧田任遠郊之地以公邑之田任甸地以家邑之田任甸地以小都之田任縣地以大都之田任甸地凡任地園宅無在園廡二十而一近郊十一遠郊二十而三甸精縣都皆無



TIFFEN Color Control Patches

Blue Cyan Green Yellow Red Magenta White 3/Color Black



CENTRAL

大邑

過十二哩其露林之徑二十而五凡宅不宅者有里布凡田不耕者出屋粟凡民無職事者出夫家之稅以時徵其賦

大邑

以時徵其賦凡任民仔農以耕事責九穀任園以樹事責草木任工以務材事責器物任商以中事責貨物任牧以澤事責鳥獸任植以女事責布帛任衛以山事責其物任度以澤事責其物凡無職者出大庫凡庶民不著者終無稅不耕者終無賦不樹者無符不墾者不墾不墾者不墾

大邑

匪歸軍拜國都節節旬郊里之地城而耕其夫家人氏田萊之數及其六畜車擊之備三年大比則以改厚吏而以謬廢者務有軍旅會田田稅之戒則受焉丁司馬以作其架處及馬牛車擊會其車人之卒任使皆節節稅收兵器以歸而凡凡范都邑受其地耕其物而制其城以歲時徵野之賦貢

大邑

通人掌邦之委積以特宛惠鄉里之委積以恤民之難能門關之委積以養老孤婦里之委積以特賞客野鄰之委積以特養

大邑

凡園野之道十里有廬廬有飲食三十里有宿宿有路室路室有委五十里有市市有飯飯有積凡委積之事過而比之以時徵之

大邑

均人掌均地政均地守均地均人凡牛馬草萊之力政凡均力政以歲上下豐年則公旬用三日均中則公旬用二日均無年則公旬用一日均凶札則無力政無財賦不放地守地職不均地政三年大比則大均

大邑

師氏掌以環諸王以三德教國于一曰至德以爲道本二曰敏

大邑

德以爲行本三曰齊德以知逆惡收三稅一曰存行以觀父事二曰行以尊賢良三曰順行以事師長之門之方何王例

地官司徒

一十丁  
一十丁

李國中央之事以教國子職凡國之貴遊子弟學焉凡祭祀賓  
客會國表祀賓款王舉則彼禮治亦如之使其屬帥四夷之隸  
各以其兵服守王之門外且理朝在野射則守內則  
保武李謙王惡而恭國子以道乃教之六藝一曰五禮二曰六  
樂三曰五射四曰五擊五曰六書六曰九教乃教之六儀一曰  
祭祀之容二曰賓客之容三曰朝廷之容四曰喪紀之容五曰  
軍旅之容六曰車馬之容凡祭祀賓客會國舉祀享祭王舉則  
從禮治亦如之使其屬守王國

司誅掌制萬民之德而勸之屬火正其行而強之道禁避聞而  
觀察之以時其德行進退辨其能而可任於國李者以政婦  
里之治以習聲望以行教有  
明教掌萬民之業巡過失而誅讓之以禮防禁而教之凡民之  
有善惡者三讓而罰三罰而士如明刑於諸惡石教諭而空其

一十丁  
一十丁

一十丁  
一十丁

有過火者三讓而罰三罰而歸于國土凡歲時有災患民病腹  
以詩選國中及郊野而以王命悅眾  
國人掌司萬民之職而審和之凡惡而殺傷人者以民成之屬  
獄亦如之凡和罪父之獄詳諸澤地兄弟之獄詳諸千里之外  
從父兄弟之獄不同國君之獄祖又師長之獄從兄弟主友之  
獄從父兄弟弗詳則與之通帥而以教之凡殺人有及殺者  
使辨國文辭之凡殺人而義者不同國今勿辯權之則死凡有  
國幣者成之不可成者則書之先勸者誅之

媒氏掌萬民之判凡男女自成年以上皆書年月日名及合男  
三十而娶女二十而嫁凡娶判書入于者皆書之中春之月令  
會男女於是時也春若不禁若無故而不用令者罰之司男女  
之無夫家者而會之凡嫁于妻妻入管絕屏無過五歲禁淫非  
不與嫁婚者凡男女之陰淫惡之子孫國之社其附于別者歸





之十五

同市掌市之治故政刑嚴禁禁以次收分地而探重以陳肆  
 辨物而平市以政令禁而靡而均市以商賈其貨而行為以量  
 度或買而徵債以質劑結信而止訟以資民禁偽而除詐以刑  
 罰禁偽而去盜以果府同貨而假除大市自起而市百棧為上  
 朝市朝將而市商賈為主夕市夕時而市販夫販婦為主凡市  
 入則著稅度守門市之權吏平肆展成買賣上於子思次以  
 今市市師准焉而聽大治大治大治皆師買師買師買師買師買  
 小治凡民之期于市者詳者者量度者刑罰者各於其地之  
 故凡得貨則去者亦如之三日而舉之凡治市之貨則去者  
 珍異者使有利者使早者使亡者使亡者使亡者使亡者使亡者  
 師出入之國內荒札喪則市無紐而作也凡市偽飾之禁在民  
 者十有二在商者十有二在買者十有二在工者十有二在刑

小刑憲罰中刑罰石大刑朴罰其罰于刑者歸于土國君過市  
 則州人故夫人過市罰一墓世子過市罰一宰分夫過市罰一  
 孟今婦過市罰一帷凡會同師獄市司師買師而發治其市政  
 案其貨情之末

質人掌成市之貨商人氏牛馬兵器珍異凡賣情者質刑為大  
 市以質小市以質字勝市之者量同其度量壹其準制起而政  
 之犯禁者舉而罰之凡治質制者國中一旬如二旬野三旬都

三月邦國其期內聽期外不聽  
 商人掌成市秋亦總布貨者罰布座布而入于泉莊凡屠者飲  
 其皮角筋骨入于玉府凡珍異之有滯者飲而入于膳社  
 管師各掌其次之政令而平其貨情憲則禁者察其詐偽飾行  
 情惠者而沐罰之聽其小治小治而斷之

買師各掌其次之貨情之治辨其物而均平之展其成而實買  
 買師各掌其次之貨情之治辨其物而均平之展其成而實買



CENTRAL



實然

實然後今也凡天下其甚實者使有假買四時之珍異亦如之

凡國之貴價各歸其屬而嗣掌其月凡此假會以事如之

可也掌其事之禁令於其國端者與其假亂者涉入相陵犯者

以屬進飲食于方者若不可禁則特而賤之

以物其刑之

亦各掌其所治之政稅輕度而足其前掌其坐行出入之禁令

禁其不正者凡有軍者提戰而刑之

其長各掌其肆之政令度其貨賄名相道者相隨也實相近者

相隨也而平正之彼其物有等其政禁

果府掌以事之征事假市之不售貨之滯於民用者以其買賣

之物揚而書之以特不時而買者買者各從其欲都鄙從其才

國人郭人從其有引賦假予之凡除者祭祀無違旬日喪紀無

三凡凡民之貨者與其有司轉而授之以國服為之息凡國

之財用取其五歲於則賣其出入而輸其餘

刑門掌稅管錢以律開國門幾出入不物者正其貨賄凡財物

犯禁者乘之以其財養死政之老與其孤祭祀之牛牲繫為家

門養之凡歲時之門受其檢凡四方之賓客造形前以告

刑門

刑門：國貨之滯以聽門市可貨賄之出入者掌其治也與其

臣：凡貨不出於國者乘其貨計其人凡所進貨則者則以物

稱出之國內札則無國門之每物幾凡四方之賓客敬顯則為

之亦有外內之送令則以節傳也內之

實守守邦節而辨其用以輔王令守邦節者用玉節守都鄙

者用節德凡邦國之使節山國用虎節土國用人節澤國用龍

節皆金也以其為輔之門開用符節貨賄用寔節造路用旌節

皆有期以反節凡過達於天下者必有節以傳輔之無節者有

地官司徒





CENTRAL

禮記

祭統其治於令為已者廣終則會政政事正歲簡練器得陳政  
三歲大比則帥其吏而興吐明其有功者屬其地者凡為已  
者以四注取其功事而誦實慶典之

類正各率其肆之政令權比以領回里以令職事率其治令總  
其陳事而實時之若齊用野民歸田行役移執事則而王治  
其政令既受則階功會事而誦其

節歸各率其節之政令以時牧豎其大夫家比其家率以治其家  
節而時其禮節而誦實成終期會其節之政而致事

節長各率其節之政令以時牧豎其大夫家比其家率以治其家  
紀祭祀之事若作其民而用之則以禮故其華飾而王若歲時  
節若與有司觀之凡歲時之政令皆聽之起其神舞繪其女攻

里事率比其邑之衆率與其六畜兵器治其政令以歲時令揚  
子樹以治練備趨其情舞行其執敬以時有司之政令而後假

共財說

節 率相新相受凡邑中之政相禁於子他邑則從而授之  
放節 空野之樹果庠果園取而用之以質刑政民平領其幾  
慎無其害故其利而均其政令凡用果春領而秋故之凡新可

之治皆聽之使無枉殺以地之強弱為之等  
指人掌令丘乘之政令若有會同歸田行役之事則以強弱之  
強弱其同從養養節而以王治其政令以聽於司馬大率帥廣

中與其政以至其政令以聽於司徒  
要人掌故野之賦故節帶凡疏材木材凡畜聚之物以稍聚特  
實客以如聚特獨族凡其餘聚以特領職以式踏共祭祀之節

聚木林實客共其節故共祀其共節孫木棧軍旅共其季慎節  
節凡疏材共野會兵器與共野圖財用凡軍旅之實客節過  
上均掌平土地之政以均地守以均地事以均地貢以均地國





TIFFEN Color Control Patches



昔人奉金玉錫石之地而為之厲禁以守之若以時取之則物其地因而投之違其禁令

刑人掌以時殺辨蠶之政于山澤之虞以當邦賦之政令凡受皮鬻受之以其附屬

刑人掌以時殺辨蠶之政于山澤之虞以當邦賦之政令凡受刑十刑為害百刑為殛十殛為殛

字鳥掌以時殺辨蠶之材于山虞凡鳥雀微草實之材于澤虞以當邦賦之政令以權皮受之

掌桑掌以春秋做桑之材以權皮受之以時而頒之

掌牙及物之物之政令以時入之以權其受之以其邦之用凡炭灰之事

掌茶掌以時聚茶以其喪事做野蔬材之物以時邦事凡畜聚之物

掌屨掌做豆物屠物以其開墾之慶祭祀具屨器之屨其白鹿之屨

園人掌園薄之獸禁牧百獸祭祀喪紀賓客共其生獸死獸之

做 場人掌圃之場圃而樹之及歲珍異之物以時做而藏之凡祭

紀賓客共其果政事亦如之 康人掌九穀之教以竹園之匪類賜賜情食以歲之上下數邦

用以知足否以詔殺用以治年之內豐凡萬民之食食者入四

儲上凡人三儲中凡人二儲下也若食不能人二儲則令邦儲

民就穀詔王被邦用凡邦有會同師殺之事則治其糧與其食

大祭祀則共其棧盛 舍人掌平宮中之政分其財守以謹其出入凡祭祀共實其





錫山春鎮訂正

春官宗伯第三

周禮卷之二

惟王建國辨方正位體國經野設官分職以為民極乃立春官宗伯使帥其屬而掌邦禮以佐王和邦國禮官之屬大宗伯卿一人小宗伯中大夫二人肆師下大夫四人上士八人中士十有六人椽下士三十有二人府六人史十有二人胥十有二人徒百有二十人

醫人下士二人府二人史一人徒八人

巫人下士二人府一人史一人徒八人

舞人下士一人史一人徒四人

司尊彝下士二人府四人史二人胥二人徒二十人

司凡筮下士二人府二人史一人徒八人

天府上士一人中士二人府四人史二人胥二人徒二十人



錫山春鎮訂正

春官宗伯第三

周禮卷之二

惟王建國辨方正位體國經野設官分職以為民極乃立春官宗伯使帥其屬而掌邦禮以佐王和邦國禮官之屬大宗伯卿一人小宗伯中大夫二人肆師下大夫四人上士八人中士十有六人椽下士三十有二人府六人史十有二人胥十有二人徒百有二十人

醫人下士二人府二人史一人徒八人

巫人下士二人府一人史一人徒八人

舞人下士一人史一人徒四人

司尊彝下士二人府四人史二人胥二人徒二十人

司凡筮下士二人府二人史一人徒八人

天府上士一人中士二人府四人史二人胥二人徒二十人



典瑞中士二人府二人史二人胥二人徒十人

典命中士二人府二人史二人胥一人徒十人

司服中士二人府二人史一人胥一人徒十人

典祀中士二人下士四人府二人史二人胥四人徒四十人

守祧各八人每廟二人奚四人

世婦每宮御二人下大夫四人中士八人女府二人女史二人

妾十有六人

內宮凡內女之有爵者

外亦凡外女之有爵者

冢人下大夫二人中士四人府二人史四人胥十有二人徒百

有二十人

墓大夫下大夫二人中士八人府二人史四人胥二十人徒二

百人

職徒上士二人中士四人下士八人府二人史四人胥四人徒四十人

大司樂中大夫二人樂師下大夫四人上士八人下士十有六

人府四人史八人胥八人徒八十人

大胥中士四人小胥下士八人府二人史四人徒四十人

大司馬下大夫二人小司馬上士四人管囿上士四人中冓百人

下冓百有六十人聽聽三百人府四人史八人胥十有二人徒

百有二十人

典刑中士二人府一人史一人胥二人徒二十人

管師中士四人下士八人府四人史二人胥四人徒四十人

練師中士四人下士八人府二人史二人胥六人徒六十人

正師中士二人下士四人府二人史一人胥一人徒十人

師中士二人下士四人府二人史二人胥二人徒二十人

師中士二人下士四人府二人史二人胥二人徒二十人



CENTRAL

外郎  
外郎  
外郎  
外郎

韓師下士二人府一人史一人舞者十有六人徒四十人  
稅人下士四人舞者兼家無稅府二人史二人胥二人徒二十  
人

外郎  
外郎  
外郎  
外郎

蕃師中士四人府二人史二人胥二人徒二十人  
蕃章中士二人下士四人府一人史一人胥二人徒二十人  
鞞鞞成下士四人府一人史一人胥二人徒二十人  
典膳下士四人府四人史二人胥八人徒八十八人  
司下士二人府二人史二人徒二十人  
大十下大夫二人下師上士四人下人中士八人下士十有六  
人府二人史二人胥四人徒四十人  
監人中士二人府二人史二人工四人胥四人徒四十人  
晏氏下士二人史一人徒八人  
占人下士八人府一人史二人徒八人

外郎  
外郎  
外郎  
外郎

聚人中士二人府一人史二人徒四人  
占學中士二人史二人徒四人  
既較中士二人史二人徒四人  
大觀下大夫二人上士四人小祝中士八人下士十有六人府  
二人史四人胥四人徒四十人  
夷觀上士二人中士四人下士八人府二人史二人胥四人徒  
四十八人  
甸祝下士二人府一人史一人徒四人  
甸祝下士二人府一人史一人徒四人  
甸至中士二人府一人史一人胥一人徒十人  
男巫無數文巫無數其師中士四人府二人史四人胥四人徒  
四十八人  
太史下大夫二人上士四人小史中士八人下士十有六人府

外郎  
外郎  
外郎  
外郎

聚人中士二人府一人史二人徒四人  
占學中士二人史二人徒四人  
既較中士二人史二人徒四人  
大觀下大夫二人上士四人小祝中士八人下士十有六人府  
二人史四人胥四人徒四十人  
夷觀上士二人中士四人下士八人府二人史二人胥四人徒  
四十八人  
甸祝下士二人府一人史一人徒四人  
甸祝下士二人府一人史一人徒四人  
甸至中士二人府一人史一人胥一人徒十人  
男巫無數文巫無數其師中士四人府二人史四人胥四人徒  
四十八人  
太史下大夫二人上士四人小史中士八人下士十有六人府

外郎  
外郎  
外郎  
外郎

聚人中士二人府一人史二人徒四人  
占學中士二人史二人徒四人  
既較中士二人史二人徒四人  
大觀下大夫二人上士四人小祝中士八人下士十有六人府  
二人史四人胥四人徒四十人  
夷觀上士二人中士四人下士八人府二人史二人胥四人徒  
四十八人  
甸祝下士二人府一人史一人徒四人  
甸祝下士二人府一人史一人徒四人  
甸至中士二人府一人史一人胥一人徒十人  
男巫無數文巫無數其師中士四人府二人史四人胥四人徒  
四十八人  
太史下大夫二人上士四人小史中士八人下士十有六人府

外郎  
外郎  
外郎  
外郎

聚人中士二人府一人史二人徒四人  
占學中士二人史二人徒四人  
既較中士二人史二人徒四人  
大觀下大夫二人上士四人小祝中士八人下士十有六人府  
二人史四人胥四人徒四十人  
夷觀上士二人中士四人下士八人府二人史二人胥四人徒  
四十八人  
甸祝下士二人府一人史一人徒四人  
甸祝下士二人府一人史一人徒四人  
甸至中士二人府一人史一人胥一人徒十人  
男巫無數文巫無數其師中士四人府二人史四人胥四人徒  
四十八人  
太史下大夫二人上士四人小史中士八人下士十有六人府

外郎  
外郎  
外郎  
外郎

聚人中士二人府一人史二人徒四人  
占學中士二人史二人徒四人  
既較中士二人史二人徒四人  
大觀下大夫二人上士四人小祝中士八人下士十有六人府  
二人史四人胥四人徒四十人  
夷觀上士二人中士四人下士八人府二人史二人胥四人徒  
四十八人  
甸祝下士二人府一人史一人徒四人  
甸祝下士二人府一人史一人徒四人  
甸至中士二人府一人史一人胥一人徒十人  
男巫無數文巫無數其師中士四人府二人史四人胥四人徒  
四十八人  
太史下大夫二人上士四人小史中士八人下士十有六人府

外郎  
外郎  
外郎  
外郎

聚人中士二人府一人史二人徒四人  
占學中士二人史二人徒四人  
既較中士二人史二人徒四人  
大觀下大夫二人上士四人小祝中士八人下士十有六人府  
二人史四人胥四人徒四十人  
夷觀上士二人中士四人下士八人府二人史二人胥四人徒  
四十八人  
甸祝下士二人府一人史一人徒四人  
甸祝下士二人府一人史一人徒四人  
甸至中士二人府一人史一人胥一人徒十人  
男巫無數文巫無數其師中士四人府二人史四人胥四人徒  
四十八人  
太史下大夫二人上士四人小史中士八人下士十有六人府

春官宗伯

二卷





四人史八人胥四人徒四十人

馮相氏中士二人下士四人府二人史四人徒八人

欽章氏中士二人下士四人府二人史四人徒八人

丙史中大夫一人下大夫二人上士四人中士八人下士十有

六人府四人史八人胥四人徒四十人

外史中士四人中士八人下士十有六人胥二人徒二十人

御史中士八人下士十有六人其史百有二十人府四人胥四

人徒四十人

中車下大夫二人上士四人中士八人下士十有六人府四人

史八人工百人胥五人徒五十人

典路中士二人下士四人府二人史二人胥二人徒二十人

車僕中士二人下士四人府二人史二人胥二人徒二十人

司常中士二人下士四人府二人史二人胥四人徒四十人

都宗人如都宗人之數  
凡以神士者無敢以其與焉之貴賤之等

大宗伯之職掌建邦之天神人鬼地示之禮以佐王建保邦國

以古禮事邦國之鬼神示以禮祀祀昊天上帝以實柴祀日月

星辰以醴齊祀司中司命臨帥四輔以血祭祭社稷五祀五禮

以醴洗祭山林川澤以福辜祭四方百物以肆獻裸享先王以

饋食享先王以祠春享先王以諭夏享先王以嘗秋享先王以

盛冬享先王以內禮來邦國之賓以喪禮來死亡以覯禮來凶

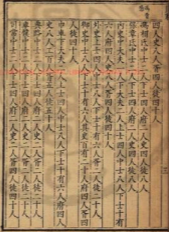
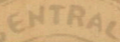
禮以平禮來禍戾以饋禮來闕政以恤禮來災荒以賓禮視邦

國春見曰朝夏見曰宗秋見曰覲冬見曰遇將見曰會版見曰

同將將曰問假視曰視以卑於邦國大辨之禮用象也大均

之禮用象也大田之禮用象也大較之禮用象也大封之禮合

三卷



TIFFEN Color Control Patches



CENTRAL

其大禮詔相王之太禮若王不御祭則備位凡大祭祀主后  
 不察則繼而薦豆雖氣大賓客則攝而載采朝親會司則爲上  
 相大表亦如之王哭諸侯亦如之王命諸侯則實國有大故則  
 練上帝及四望王大射則先告后土乃禱祀于邦國都家鄉邑  
 小宗伯之職掌建國之神位右社稷左宗廟北五帝於四郊四  
 望四類吉如之北山川丘陵墳物各因其方掌五禮之禁令與  
 其用等辨廟視之昭穆辨吉凶之五服掌辨宮室之禁掌三牲  
 之別以辨視疏其正室皆謂之門子掌其政令毛六牲辨其名  
 物而辨之十五官養其未之辨六畜之名物與其用使六宮之  
 人共奉之辨六絲之名物以待來將辨六管之名物以待祭祀  
 賓客掌水服車旗宮室之贊聽掌四時祭祀之事序與其禮若  
 國大貞則奉玉帛以詔號大祭祀省牲歌燕濯祭之目逆賓者  
 饒告時于王告備于王凡祭祀賓客以時辨辨果和相祭祀之

其大禮詔相王之太禮若王不御祭則備位凡大祭祀主后  
 不察則繼而薦豆雖氣大賓客則攝而載采朝親會司則爲上  
 相大表亦如之王哭諸侯亦如之王命諸侯則實國有大故則  
 練上帝及四望王大射則先告后土乃禱祀于邦國都家鄉邑  
 小宗伯之職掌建國之神位右社稷左宗廟北五帝於四郊四  
 望四類吉如之北山川丘陵墳物各因其方掌五禮之禁令與  
 其用等辨廟視之昭穆辨吉凶之五服掌辨宮室之禁掌三牲  
 之別以辨視疏其正室皆謂之門子掌其政令毛六牲辨其名  
 物而辨之十五官養其未之辨六畜之名物與其用使六宮之  
 人共奉之辨六絲之名物以待來將辨六管之名物以待祭祀  
 賓客掌水服車旗宮室之贊聽掌四時祭祀之事序與其禮若  
 國大貞則奉玉帛以詔號大祭祀省牲歌燕濯祭之目逆賓者  
 饒告時于王告備于王凡祭祀賓客以時辨辨果和相祭祀之





小禮凡大禮在大宗伯門外大夫士爵則饋小祭祀掌事如大  
 宗伯之禮大賓客及其將幣之委若大爵則饋有司而立單社  
 奉土車若軍將有事則與祭有司將事于四望若大甸則帥有  
 司而饋馭于郊遂頒會大戴及執事禮于上下神示王廟大  
 禮以相也祭及執事禮大戴小戴與異故而依經來祀之式于  
 路門之外及執事與祭禮送哭之下祭禮與祭亦如之既誓  
 詔相喪葬之禮成葬而祭葬為位凡王之會國軍旅旬復之禮  
 則射儀為位國有禍則亦如之凡天地之大教類社稷宗廟  
 則皆位凡國之大禮位大宗伯凡小禮掌事如大宗伯之儀  
 人神帥之職掌立國祀之禮以佐大宗伯立大祀用玉角牲立  
 祀天祀用牲幣立小祀用牲以歲時齊其祭祀及其所視大祭  
 展犧牲警于宗廟于職人凡祭祀之日官為問詔相其禮獻  
 果于大  
 禮亦如之祭之日來齋盛告誓祝存陳告備及栗禁密相治

小禮詳其說也若掌其中廟中之禁令凡祭祀禮成則書事  
 大賓客禮送凡祭禮與祭并大制禮位饋并注區畫之禮家  
 校祭與祀保釐于其及祀大儀大祭以心術聚眾令外內命  
 序與祭外內命男女之教不中聽者且投之杖凡帥甸用牲于  
 社宗廟為位類上帝于大神祭兵于山川亦如之凡帥甸  
 功則助帝主享凡四時之大甸儀祭表穆則為位齊之日滌上  
 來歲之艾圃之日滌下來歲之戒祀之日滌下來歲之穰若國  
 有大政則令國人祭歲時之祭祀亦如之凡卿大夫之祭相其  
 禮凡國之大事治其禮儀以佐宗伯凡國之小事治其禮儀而  
 掌其事如宗伯之禮

器人掌諸器凡祭祀賓客之禮事和樂也以其舉而陳之凡陳  
 玉帛之陳之以替禮事詔禱禮之儀與其物凡舉事沃盥大喪  
 之禮其器及祭其其禮器進朝之大祭祀則量人受樂年





CENTRAL

寶璽掌玉瑞玉器之藏持其各物數其用事設其服飾王晉大  
 主執鎮圭纁結玉朱五號以朝日公執桓圭纁結信圭伯執躬  
 圭通皆三采三就于執教受男執備雙纁皆二采再就以朝親  
 宗通皆同于王諸侯相見亦如之塚主璋受璋皆二采一就  
 以視時四圭有邸以祀天祿上步兩圭有邸以祀地祿四望祿  
 圭有邸以祀先王以禮賓客圭圭以效四時日月符國則以土地璋圭以  
 山川以造禮賓客圭圭以效四時日月符國則以土地璋圭以  
 敬守以師凶荒牙璋以起軍旅以治兵守受璋以起度盟圭璋  
 璧琮璜之屬皆通受璋以敬尸教圭以和難以聘女琮圭以  
 治地以結好璋圭以易行以除惡天管祀大張凡宮器之華其  
 具玉器而承之大夫共低王合瓦黼玉瓦器出則共乘之  
 與命掌摺儀之五儀諸臣之五等之命上公先命為其國家  
 宮室車旗衣服禮儀皆以九為節侯伯七命其國家宮室車旗

衣服禮儀皆以七為節子男五命其國家宮室車旗衣服禮儀  
 皆以五為節王之三公八命其朝六命其大夫四命及其出射  
 皆加一等其國家宮室車旗衣服禮儀亦如之凡諸侯之通于  
 誓者天子臨其湯則下其君之禮一等未誓則以皮屬繼于男  
 公之孤四命以皮屬繼小國之君其朝三命其大夫再命其士

一命其宮室車旗衣服禮儀各視其命之數侯伯之朝大夫士  
 亦如之于男之朝再命其大夫一命其士不命其宮室車旗衣  
 服禮儀各視其命之數

則服掌王之吉凶衣服辨其名物與其用事王之吉服祀昊天  
 上帝則服大裘而冕祀五帝亦如之羊先王則衣冕羊先公擊  
 射則擊冕祀四望山用制冕冕祭社稷五祀則布冕祭羣小祀  
 則布冕凡其事章弁服則則皮弁服凡勿冠弁服凡凶事服  
 弁服凡弔事弁服凡喪服凡喪為天王斬衰為王后齊衰王為三公





大喪既葬日所陳則墓室爲之尸及墓以度爲丘隧去喪之空  
器及器言管單舉人及之稱齊以散逐入藏凶器正其位陳  
陳中其柩凡祭墓爲尸凡諸侯及諸臣雖於墓者殺之是爲之  
諱均其禁

莫大夫掌凡邦墓之地域爲之圖令國民築塚而守其禁令正  
其位室其度數使皆有私地域見乎墓地者聽其訟訟其屬  
而還墓屬居其中之室以守之

風喪守諸侯之喪及卿大夫士凡有爵者之喪以國之喪禮  
其禁令亦其罪凡國有司以王命有事者則得替主人凡其喪  
祭謂其禮也其禮凡公有司之館其職喪令之越其事

大司樂掌成均之辨以治建國之學政而合國之子弟凡有  
道者有德有儀教焉是則以爲樂祭於其壇以樂德教國子  
中和庭唐季友以樂語教國子舞章采芻以樂舞教國子

禮記卷之六十五  
大司樂  
及在等射  
及在等射

樂器門大學大威大誓大夏大讓大武以六律六呂五聲八音  
六變大合樂以致鬼神以和邦國以樂萬民以安賓客以說  
遠人以待勳勳乃分樂而序之以祭以享以祀乃奏黃鐘歌大  
呂鐘雲門以祀天神乃奏大簇歌應鐘舞咸池以祭地示乃奏  
姑洗歌南呂舞大磬以祀四望乃奏祝官歌函鍾舞大夏以祭  
山川乃奏夷則歌小呂鐘大濩以享九祀乃奏舞歌大濩舞  
大武以享先祖凡六樂者文之以五聲播之以八音凡六樂者  
一變而致羽物及四聲之示羽變而致龜物及山林之示三變  
而致麟物及丘陵之示四變而致毛物及墳衍之示五變而致  
介物及土示六變而致象物及天神凡樂圖繪爲宮黃鍾爲角  
大簇爲徵姑洗爲羽富鼓爲宮蕤竹之管雲和之琴瑟雲門之  
舞子日至於地上之圖丘泰之若樂六變則天神皆降可得而  
禮矣凡樂而鍾爲宮大蕤爲角姑洗爲徵南呂爲羽應鐘爲宮

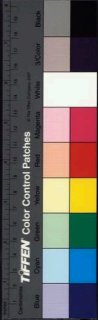


CENTRAL

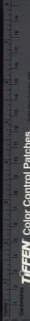
孫竹之管空管之吹瑟職祀之舞及日至於澤中之方丘祭之  
 若樂八變則地示皆即可得而禮矣凡樂者皆為宮大呂為前  
 大蕤為後應鍾為射路故路獻竹之管也門之琴瑟九絃之  
 歌九聲之節於宗廟之中奏之若樂九聲則人易可得而禮矣  
 凡樂事大祭祀備器運以聲養之。出入則令奏王夏凡出入  
 則令奏肆夏推出入則令奏王夏又射令奏騶虞詔諸侯以  
 弓矢饗王大會三節皆令奏肆鼓王師大飢則令奏桓樂凡日  
 月食四維五嶽崩大風異故者使樂令去樂大札大凶大故大  
 匡死凡國之大災亦必祀凡建國與其經學過聲皆極樂大  
 喪亦飲樂器及非飲樂器事如之  
 樂師掌國學之政以教國子小舞凡舞有舞樂有舞有舞  
 有舞樂有舞有人舞牧樂儀行以肆其禮以求容事亦如之

樂舞以鐘鼓為節凡射王以騶虞為節樂儀以舞百為節大夫  
 以保瓊為節士以采芣為節凡樂當其事而治其樂政凡國之  
 小事用樂者令奏肆鼓凡樂政則令備節來舞及鼓節學  
 士而歌徹令相樂者備快序其樂事令奏肆鼓令相如之儀  
 燕射射夫以弓矢舞樂出入令奏肆鼓凡軍大獻敵禮歌建  
 備之凡置陳樂舞則向樂官及序矣亦如之凡樂官當其政令  
 聽其治訟

大司馬掌士之版以待政諸子春入學令合與秋頒學合祭  
 以六樂之會正舞位以序出入舞者比樂官展樂器凡祭祀之  
 用樂者以其級學士序官中之事  
 小司馬掌士之徵令而比之屬其不敬者絕舞列而提其怠慢  
 者正樂懸之位王官縣諸侯軒縣大夫判縣士特懸辨其聲  
 凡縣鐘磬平為增全為球







大勝掌六律六同以合陰陽之聲陽聲黃鐘大呂姑洗蕤賓夷  
 則無狀陰聲大呂蕤賓而呂而鐘小呂大鍾皆文之以五聲宮  
 商角徵羽皆播之以八音金石土革絲木匏竹數六皆曰風曰  
 吹曰比曰景曰矇曰白曰頤以六德為之本以六律為之氣大勝  
 神響擊歌今來擊胡下管播樂教令來鼓楛大空亦如之大射  
 神響而歌射節大勝既同律以聽軍聲而詔吉凶大喪帥晉而  
 獻竹匱誼凡國之聲律正焉  
 小師掌教鼓鼗鼗鼓頌壎管絃歌大空祀登歌擊柷下管擊應  
 鼓鼗歌大樂亦如之大典無歌凡小祭祀小樂事鼓鼗擊六樂  
 樂官之節舞也祀  
 擊歌擊柷鼗鼓頌壎管絃歌大空祀登歌擊柷下管擊應  
 鼓鼗歌大樂亦如之大典無歌凡小祭祀小樂事鼓鼗擊六樂  
 樂官之節舞也祀  
 六詩之歌以復大風  
 執歌亦凡樂事播鼓擊頌壎管絃歌大師之聽凡樂事相攝大

喪歌樂舞大鼓亦如之實射神響其鐘鼓鼗鼗亦如之  
 與同掌六律六同之知以辨天地四方陰陽之聲以爲樂律凡  
 一管高聲祀立聲後下管建鼓鼗鼓擊頌壎管絃歌大空祀登  
 樂官之節舞也祀  
 鼓以十有二律為之管凡如樂亦如之  
 登師掌教擊登樂擊鼗鼓鼗鼓鼗樂之鐘凡祭祀樂鼓樂  
 鐘師掌金奏凡樂事以鐘鼓樂九夏王夏肆夏昭夏周夏章夏  
 齊夏蕤夏履夏鼗夏凡祭祀樂登樂樂九射王春騶虞南侯  
 春祀肯射大夫春大雉士春大舞春舞鼓樂  
 注師掌教歌于笙州審音律運音春饋應律以教風歌凡祭祀  
 樂射其其鐘笙之樂然樂亦如之大樂鼓其樂器及樂舞而歌  
 之大林則陳之  
 鐘師掌金奏之鼓凡祭祀鼓其金奏之樂然樂亦如之軍  
 之鼓亦如之

CENTRAL

大獻則鼓其柷樂凡軍之夜三擊鼙鼓之守聲亦如之大獻飲

其樂容木而飲之

林帥寧鼓舞樂祭祀則鼓其屬而舞之大樂亦如之

苑人寧鼓舞樂祭祀樂凡四方之以舞仕者屬苑凡祭祀賓

家亦其樂樂

賓歸寧飲國子舞別飲祭祀則鼓別番之舞賓祭樂會則亦

如之大獻飲其樂容木而飲之

節堂寧上鼓曲節中亦其祭上鼓樂節皆以禮祭中秋夜迎來

亦如之元國節年子田祖飲西祭祭上鼓以樂田國節節則

飲酒頭樂上鼓以忠世物

經籍以寧曰來之樂其祭歌祭祀則飲而歌之

無庸祭樂藏樂器器及祭祀帥其屬而設節為陳前器樂食

亦符亦如之大獻飲節處

同于寧節器祭祀舞者既陳而後舞既舞則受之賓樂亦如

之大獻飲器器及祭木而飲之

大卜寧三之禮一曰玉兆二曰瓦兆三曰厚兆其禮兆之禮

禮

皆有二十其類皆十有二五寧三易之禮一曰連山二曰歸

藏三曰周易其禮卦皆八其別皆六十有四寧三易之禮一曰

政參二曰晴參三曰咸陣其經運十其別九十以辨事作龜之

八命一曰祝二曰筮三曰與四曰謀五曰果六曰巫至七曰雨八

曰樂以八命者贊三兆三易三夢之占以觀國家之吉凶以歸



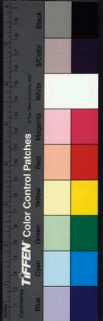
TIFFEN Color Control Patches





日振祭六曰禘祭七曰祀祭八曰禘祭九曰禘祭十曰禘祭十一曰禘祭  
 皆有一曰禘首三曰空音四曰振動五曰吉禘六曰凶禘七曰  
 齊禘八曰禘禘九曰禘禘以享右祭祀凡大禘配享于祭示則  
 祝用水火而祝祝用香香是精進戶令鐘鼓右亦如之末祭公祭  
 舞牲尸禮既祭令撤大裘發扇以律也濟尸相祝齊敬微靈言  
 有人請時什練好享因事固有天故天我無祀社稷禘祠大禘  
 宣于社遂于祖故軍社類上帝因將有事于四望及軍師獻于  
 社則禘祫大會則遂于廟宣于社過大山川則用事焉及行金  
 粟建邦國先食后土用牲幣幣皆進祀令者類祭就十邦國都  
 國也  
 小祀祭小祀祀將事候候禘禘之祀就以前禘禘廟竟平進所  
 謂風草謂我矣進事疾大祭祀進靈威進戶法尸也皆隨  
 於彼祭其凡事佐大祀大盡皆深敬故宜慎及善故道齊之靈

分禘五祀大禘享靈新就祀有靈成之事則禘郊祀于社凡社  
 內小祭祀小喪祀小會則小軍故軍事也  
 表新掌大喪勤防之事及辟令廢及朝神禮乃奠及祖禘皆乃  
 葛廷御及葬御限出宮乃代及禘禘載除餽小喪亦如之掌喪  
 祭祀就王弔則與至前掌勝國邑之社稷之祀就以祭祀禘祠  
 若凡御大夫之喪掌事而致御棺焉  
 甸視享四時之甲衣格之祀就食奠于祖廟亦如之師甸致  
 奮于虛中乃屬食及郊盤歌食奠于祖廟乃致食禘牲調馬皆  
 掌其祀號  
 祖視掌盟詛類進及說稱祭之祀就作盟詛之載辭以教國之  
 侯甸以質邦國之制信  
 司巫掌三神之政令若國大旱則帥巫而舞雩國有大故而帥  
 巫而造巫式祭祀則共舞主及巫而及龜舞凡祭事守施凡喪



平掌至得之禮

男巫掌筮祀室術投號旁招以朱冬堂附無方無筮春招與以  
除疾病王平則與祝前

女巫掌歲時號陰釐浴旱暵則舞雩若王后事則與祝前凡邪  
之大氣歌哭而請

大史掌建邦之六典以述邦國之治掌禮以述官府之治掌刑  
以述都鄙之治凡辨羣者效焉不信者刑之凡邦國都鄙及萬

民之有物制者效焉以歲六官六官之所登若約制亂則時  
不信者刑之正歲年以序春備之于官府及都鄙頒告朔于邦

國兩目詔王蒞門於月大登祀與執事卜日戒及宿之日與  
執事讀禮書而後春祭之日執書以次位尊執事者效焉不信

者誅之六會則辨親以書協禮事及將等之日執書以詔王  
大初抱天時與天訓則其大遷國抱舊以前大喪執禮以遊勸防

禮之日請詳凡喪事效焉小喪賜諡凡射事節中含算祀其禮

非小史掌邦國之志志歲時辨昭穆若有事則詔王之忌諱大祭

祀讀禮禮史以書敘昭穆之俎置大尊大賓客大會同大軍旅

佐大史凡國事之用禮者考其小事卿大夫之喪賜諡讀誄

馮相氏掌十有二歲十有二月十有二辰十日二十有八星之

位辨其序事以會天位冬夏效日春秋效月以辨四時之敘  
保章氏掌天庫以志星辰日月之變動以觀天下之遷辨其吉

凶以星土辨九州之地所封封域皆有分星以觀妖祥以十有  
二歲之相觀天下之妖祥以五雲之物辨吉凶占水旱降豐荒之  
祲異以十有二星察天地之和命乖別之妖祥凡此五物者以  
詔教成訪序事

高及在

高及在

三

TIFFEN Color Control Patches

Blue Cyan Green Yellow Red Magenta White Black







司常掌九旗之制各有勅以特國事日月為常文龍為新道  
 羽為旗及國之大剛實司馬領州牧王建大常諸侯建將孤和  
 建禮大夫士建物師都建旗州里建樂師建饗道車前建好  
 車較快書其家為官前各乘其車州里各乘其家各乘其  
 旗凡祭祀各建其旗會同齊祭亦如之首詩禮大喪共銘故建  
 獻車之旗及祭亦如之凡軍事建旌旗及政以置旗之旬亦  
 如之凡射非復侯侯將共更旗  
 柳宗人掌祀宗祀之禮凡祭祭祀致福于國正柳禮與其服若  
 有寇戎之害則保其神之禮國有大故則令禱祠既祭又命于  
 國  
 宗宗人掌水祭祀之禮凡祭祀致福國有大故則令禱祠及命  
 祭亦如之宗宗禮與其衣服官室中饋之禮亦令

凡以神仕者掌三辰之禮以辨其神示之屬辨其各物以冬日  
 至致天神人鬼以夏日至致地示物樂以辨國之白晝民之禮  
 良





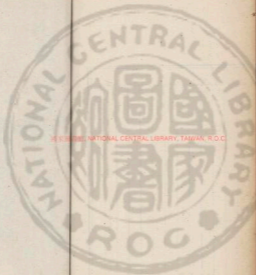
明倫彙編  
家範典  
卷之三

NATIONAL CENTRAL LIBRARY TAIWAN, R.O.C.

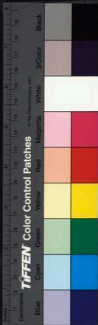
天



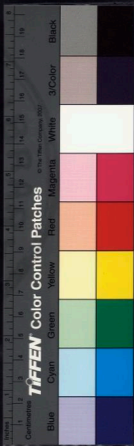




國立中央圖書館, 台灣, 中華民國



U.S. GOVT. NATIONAL CENTRAL LIBRARY, TAMMAM, R. D. C.



國立中央圖書館, NATIONAL CENTRAL LIBRARY, TAIWAN, R.O.C.





國立中央圖書館, 臺灣, 中華民國

377401 - 6



周禮卷之四

夏官司馬第四

楊山泰類訂正

惟王建國辨方正位體國經野設官分職以爲民極乃立夏官司馬使帥其屬而字邦政以佐王平邦國政官之屬大司馬帥一人小司馬中大夫二人軍司馬中大夫四人典司馬士八人行司馬中士十有六人祿下士三十有二人府六人史十有六人胥三十有二人徒三百有二十人凡制軍馬有二千五百人爲軍王六軍大國三軍次國二軍小國一軍軍將皆命卿二千有五百人爲師帥帥管中大夫五百人爲旅旅帥管下大夫百人爲卒卒長皆上士二十五人爲兩兩司馬皆中士五人爲伍伍皆有長一軍則二府六史胥十八徒百人

司帥上士二人下士四人府二人史四人胥二人徒二十人

馬置中士二人府一人史二人買四人徒八人



CENTRAL

音  
又  
三

某人下士二人府一人史四人徒八人  
 小下士二人史二人徒八人  
 十人下士二人史一人買二人徒八人  
 可雄下士二人徒六人  
 字國上士二人下士八人府二人史四人管四人徒四十人  
 別陰中士二人下士四人史二人徒四十人  
 字總中士八人史四人管十有六人徒百有六十人  
 教人上士六人下士十有二人史六人徒百有二十人  
 塚人下士六人史二人徒十有二人  
 早少氏下士六人史二人徒十有二人  
 射人下大夫一人上士四人下士八人府二人史四人管二人  
 徒二十人  
 服不氏下士一人徒四人

音  
又  
三

音  
又  
三

音  
又  
三

射鳥底下士一人徒四人  
 羅氏下士一人徒八人  
 掌事下士二人史二人管二人徒二十人  
 司上下大夫二人中士六人下士十有二人府二人史四人管  
 四人徒四十人  
 諸子下大夫二人中士四人府二人史二人管二人徒二十人  
 司右士二人下士四人府四人史四人管八人徒八十人  
 處貞氏下大夫二人中士十有二人府二人史八人管八十人  
 虎士八百人  
 族育氏中士二人下士十有六人史二人徒八人  
 修服氏下士八人徒四人  
 方相氏狂夫四人  
 太僕下大夫二人小府上士四人祭僕中士六人御僕下士十



有二人府一人史四人胥二人徒二十人  
錄候下士二人府一人史二人胥四人徒四十人  
魯勝下士二人工四人史二人徒四人  
司甲下大夫二人中士八人府四人史八人胥八人徒八十人  
司甲中士四人府一人史四人胥二人徒二十人  
司戈下士二人府一人史二人徒四人  
司弓矢下大夫二人中士八人府四人史八人胥八人徒八十人  
攝人上士二人下士四人府一人史二人胥二人徒二十人  
魯人中士四人府二人史四人胥二人徒二十人  
戎右中大夫二人上士二人  
齊右下大夫二人  
通右士士二人

甘肅

通右士士二人

天取中大夫二人  
戎僕中大夫二人  
齊僕中大夫二人  
通僕上士十有二人  
田僕上士十有二人  
取中士二十人下士四十人  
投人中大夫二人上士四人下士十有六人府四人史八人胥八人徒八十人  
越馬下士卒一人徒四人  
五馬下士二人醫四人府一人史二人胥二人徒二十人  
牧師下士四人胥四人徒四十人  
度人下士閏二人史二人徒二十人  
閏陽乘一人徒二人閏人共馬四一人駑馬一一人

伊麗  
二

越馬下士卒一人徒四人

五馬下士二人醫四人府一人史二人胥二人徒二十人

牧師下士四人胥四人徒四十人

度人下士閏二人史二人徒二十人

閏陽乘一人徒二人閏人共馬四一人駑馬一一人

通右士士二人

四

驂方氏中大夫四人下大夫八人中士十有六人府四人史十有六人胥十有六人徒百有六十人

洋方氏中士八人府四人史四人胥四人徒四十人

令方氏中士四人府四人史四人胥四人徒四十人

訓方氏中士四人府四人史四人胥四人徒四十人

山師中士二人下士四人府二人史四人胥四人徒四十人

司中中士二人下士四人府二人史四人胥四人徒四十人

司中中士四人下士八人府四人史八人胥八人徒八十人

司中中士四人史四人徒八人

都司馬每都士士二人中士四人下士八人府二人史八人胥

八人徒八十人

大司馬之職掌建邦國之九藩以佐王平邦國制畿封國以正

大司馬之職掌建邦國之九藩以佐王平邦國制畿封國以正

邦國設儀辨位以等邦國進賢興功以作邦國建牧立監以維

邦國制軍誥禁以辨邦國施賞分職以任邦國留番鄉民以用

邦國均守平刑以安邦國比小事大以和邦國以九伐之藩正

邦國馮弱犯寡則告之賊晉書民則伐之暴內陵外則墮之野

荒民獸則削之負固不服則侵之滅殺其親則王之故弑其君

則殘之犯今陵政則杜之外內亂鳥獸行則滅之五月之吉始

和布政于邦國都鄙乃縣政象之藩于象徽使萬民觀政象秩

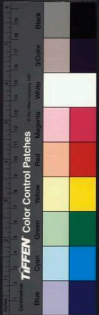
大司馬

大司馬

大司馬

大司馬

大司馬





中  
軍  
文  
武  
三  
軍  
文  
武  
三  
軍  
文  
武  
三  
軍  
文  
武  
三  
軍

其外方五百里曰蠻夷又其外方五百里曰夷蠻又其外方五  
百里曰蠻夷又其外方五百里曰蠻夷凡今賦以地與民制之  
上地食者無一二其民可用者家三人中地食者半其民可用  
者二家五人下地食者家之一其民可用者家二人中春教振  
振司馬以統教民于列陳如戰之陳辨教師錫鏡之用王統路  
最諸侯就實諸軍將統管教師錫鏡提旗帥統擊車長執鏡兩  
司馬統師公司馬執錫以教坐作進退徐誼戰之禮運以集  
田有司未嘗在民致莊園禁火擊敵書以祭社中夏教發舍如  
撤旗之陳軍吏提車使師書架神號者之用帥以門各縣師各  
以其名家以號名鄉以州名鄉以邑名各官各業其書以將軍  
之受事其他皆如撤旗之陳辨旗物之用王統天常諸漢載始  
中秋教治兵如撤旗之陳辨旗物之用王統天常諸漢載始  
史黃謙帥都統提都統載物郊野載物官黃謙各書其事與

中  
軍  
文  
武  
三  
軍  
文  
武  
三  
軍  
文  
武  
三  
軍

中  
軍  
文  
武  
三  
軍  
文  
武  
三  
軍  
文  
武  
三  
軍

其號焉其他皆如撤旗運以編田如蒐田之禮諸擊致禽以服  
中各教大國前期草史飛家庶應戰諸處人乘所田之野雉  
表百步則二爲三表又五十步爲一表田之日向馬建旗于旗  
表之中軍史以旗物設錫錫錫各師其民而致實明辨旗物  
至者乃陳軍使如戰之陳管坐擊史聽管于陣前斬旗以左右  
御隊曰不用命者斬之中軍以擊今故鼓人皆三鼓司馬提錫  
軍史作旗軍使管作鼓行鳴錫軍使管行及表乃止三鼓提錫  
軍史擊旗軍使管坐又三鼓撤錫作旗軍使管作鼓進鳴錫軍  
擊錫進及表乃止坐作如初乃鼓車馳往及表乃止鼓戒三  
開車三鼓徒三刺乃鼓退鳴錫且部及表乃止坐作如初蓋以  
符田以旗爲左右和之四軍史各帥其軍徒以敘和出左右陳  
軍徒有司于之旗居卒間以分地前後有屯百步有司距其前  
後險野人爲主易野軍爲主既隊乃鼓驅運之車有司未移于



CENTRAL

比 漢中軍以發令鼓鼓人皆三鼓軍司馬執經率徒皆作道鼓  
比 行徒衛校而進大獸公之小禽私之獲者取去耳及所擊鼓皆  
比 以行禁今古衣無華枝有罪若大帥則掌其戒今散大卜帥  
比 執事設堂生及軍編及政建大常比軍眾誅從至者及職進陳  
比 職事而賞罰皆歸有功則左執律右秉鉞以先恒樂獻于社若  
比 師不功則歌而率主事至若勞士墮于則視大役與處軍屬其  
比 權受其要以皆攻而賞誅大會則朝帥士庶子而掌其政令若  
比 大射則合諸侯之六耦大祭祀聚食者牲竟殺其祭大喪卒士  
比 大夫喪卒未謂馬飲  
比 小司馬之職掌凡小祭祀會同祭射師田喪祀掌其事如大夫  
比 馬之灋  
比 軍司馬 國

比 軍司馬 國  
比 行司馬 國  
比 司馬掌六卿實地之灋以等其功王功曰勳國功曰功民功曰  
比 唐事功曰勞治功曰力職功曰多凡有功者銘書於王之太常  
比 祭於大司馬勳詔之大功司勳職其成掌實地之政令凡賞無  
比 常輕重厥功凡頒賞地象之一食唯加田無國正  
比 馬買實馬馬量三物一曰戎馬二曰田馬三曰驚馬皆有物  
比 買銅焉馬凡受馬於有司者書其高七尺其買馬死則甸之內  
比 更旬之外入馬耳以其他更其外否馬及行則以任事其行若  
比 有馬於則總之禁原器其  
比 量人掌建國之灋以分國為九州營國城郭宮室宮室市朝道  
比 里邦國之邑與天下之塗教於書而讀之凡祭祀樂賓制其牲





設賭博之數空字表發實施之規實凡等琴與野人受學歷而  
 皆飲之

小字字整祀志平牌羊鞍向軍而掌琪子社豐新于五祀凡此  
 幸候獲修其性靈邪器及軍器凡師則新牲以左右狗陳祭祀  
 警落受學焉

平人可平然凡祭祀備蓋祭祀則羊雖登其首凡新琪其平  
 性軍容其其鴻子凡沈享候獲靈精其其羊終若故人無牲則  
 受布于河馬使其實買牲而與之

可樂字行火心之政全回聘變國火以故將兵李春因表民成受  
 之幸秋內少兵亦如之時則地火心凡等祀祭禮凡國失火  
 野焚軍則有刑罰焉

字因字行故野池街渠之因領其上虛于及其東莊之守設  
 其飾器分其財用均其精舍任其萬民用其材器凡字者受漢

形以通守攻有將甲與其後耐用唯是得通與國有司帥之以  
 替其不足者塞三巡之夜亦如之夜三替以號若造都邑則  
 治其間與其守漢凡國都之竟有漢朝之因郊亦如之民皆有  
 職焉若有山川則因之

司除字九州之國以周知其山林川澤之限而達其道路設國  
 之玉溝五涂而樹之林以爲阻國皆有守禁而達其道路國有  
 故則各塞阻路而止行者以其屬守之唯有時者能之

徵人各掌其方之通治其其禁今以設徵人若有方治則隨而  
 致于朝及歸途之干竟

環人掌教師察軍馬塚四方之故是邦國擇謀賊盜敵國傷軍  
 張降則已

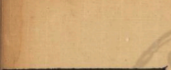




意以序服惟其其變委以代吳者皆以水火守之分以日夜又  
 平則以火焚非水而沸之而沃之  
 射人掌國之二公孤卿大夫之侍三公北而孤東而卿大夫西  
 而孤擊三公執桴衣說皮帛物執其大夫大馬諸侯在朝則皆北  
 面而相其禮若有國事則掌其戒令高相其事掌其治達以射  
 禮治射儀王以六耦射三侯三發三客樂以騶虞九節五正諸  
 侯以四耦射二侯二發二客樂以騶虞七節三夏孤卿大夫以  
 三耦射一侯一發一客樂以采芻五節二正士以三耦射軒侯  
 一發一客樂以采芻五節二正者王大射則以銀少張二侯王  
 射則今士僕立平後以矢行者中大夫大祭後則馬於後大史  
 數射中侯司馬治射正祭則射射射相孤卿大夫之禮儀會  
 同則射作大夫介凡有射者大帥今有射者乘王之傳車有大  
 賓客則作卿大夫大史及大夫介大夫僕僕僕人獲戶作卿



大夫掌事比其歲不敬者皆罰之  
 服不氏掌養猛獸而敬擾之凡祭祀其牲獸賓客之事則抗皮  
 射則贊儀儀以經居之而辨殺  
 射鳥氏掌射鳥祭祀以弓矢獸鳥為凡賓客會同軍旅亦如之  
 射則取矢矢在侯高則以升火取之  
 羅氏掌羅鳥鳥增則作羅禮中春羅春鳥獻鳩以祭國老行刑  
 物  
 宰官掌養鳥而阜審教擾之祭祀共卯鳥歲時食鳥物共膳獻  
 之鳥  
 司士掌建說之服以治其政令歲至于其罰益之數辨其年歲  
 與其責賜明知邦國都家雜細之數卿大夫士庶子之數以辨  
 王治以他詔得功詔祿以能詔事以久契食唯賜無常正朝  
 儀之位辨其貴賤之等王南鄉三公北面東上孤東面北上卿



CENTRAL

月

大夫而北王旅威士虎士在路門之右而東上大夫大夫  
右大夫從者在路門之左南面而東上士積孤御特提大夫以  
其等旅將士旁三提王選路門左門右大夫從御王入內朝皆  
退掌國中之士治凡其戒今案橫士者應其禁凡祭祀旁士之  
戒今都相其藩事及馬廄呼昭穆而進之帥其屬而別姓蓋經  
五凡會同竹士從宿家亦如之作士施四方使為余大夫作士  
掌事竹六軍之士執披死士之有守者今哭無去守國有故則  
致士而領其守凡邦國三歲則補士任而進退其爵祿

諸子受國子之儀其戎令與其故治補其等並其位爾有大  
事則帥國子而致於天子惟所用之若有兵甲之事則校之法  
甲合其卒伍置其有司以軍禮治之司馬第五凡國正湯及大  
祭祀五六牲之體凡樂事正舞位舞舞大表正墓子之禮位  
會別有客貨好子彼凡國之政事國子存遊梓後之稱德學道

此

春介者半秋合指射以致其勝而進退之

同右案軍右之政令凡軍旅會聯合其車之卒伍而比其乘屬  
其右凡國之勇力之士備用五兵者屬焉掌其政令

虎賁以掌先後王而趨以卒伍軍旅會同亦如之會則守王剛  
王在國則守王宮國有大故則守王門大喪亦如之及葬皆肅  
車而哭適四方使則從士大夫若過路不遇有故事則奉書以  
便於四方

旅賁氏掌執戈盾矢者夫下車而趨於八人右八人車止則持輪凡  
祭祀會同賓客則服而趨其祀則兼焉執戈盾軍旅則介而趨  
節服氏掌祭祀朝覲宴饗六人維王之太常者侯則四人其服  
亦如之郊祀亦見二人執戈逆逆尸從車

方相氏掌象能皮黃金四目玄木朱實執戈揚盾的百謀而時  
雖以索室賦發大喪先器及舉八嚙以擊四隅厥方良

四





大饗掌正王之服俎出入王之大命掌諸侯之復道王既朝則  
 前正位而退人亦如之建路鼓于大庭之門外而掌其政以特  
 建舞者與庭令聞鼓聲而進是御僕與御應子祭祀有衣表祀  
 王王之服位謂諸侯皆王制事王出入則自左單而前驅凡軍  
 祭田後擊王鼓數日月亦如之大喪始前飛鼓傳達于四方之  
 亦如之聽喪者服之屬于宮門掌三公孤卿之弔勞王燕飲則  
 相其禮王射則贊射矢王既燕朝則正位掌擗樽工不厭朝則  
 贊於三公及孤卿  
 小臣掌王之小命部相王之小壽儀掌三公及孤卿之復道正  
 王之燕服候王之燕出入則前驅大祭祀朝贊法王盟小祭祀  
 賓客饗食賓朝掌事如大饗之禮掌士大夫之弔勞凡大事皆  
 大僕  
 祭饗掌受命于王以飯祭祀而掌其祭祀有司辨百官之戒具

純祭的軍有司而又命以王命夢之味其不敬者大喪復于小  
 隨凡祭祀王之所不與則賜之禽獸亦如之凡祭祀致福者  
 展而受之

御僕掌著史之禮及庶民之復與其弔勞大祭祀相禮而整大  
 喪計是掌王之燕令以序守路鼓

中之事大喪復于小饗大祭  
 舟師掌王之五冕皆方尾朱裏是緹五采緹十有二說皆五采

五十有二玉算朱結請儀之緹皆九說玉三采其餘如王之  
 軍機皆就玉瑣玉算王之皮弁會五采玉瑣象即玉質王之  
 弁緹弁而加環經者既及孤卿大夫之冕算弁皮弁弁緹各以

其等威之而掌其禁令







之善治以聽馭夫

馬字養疾而乘治之相醫而藥攻馬疾愛財于校人馬死則使其買辦之人其布于校人

牧師字教地皆有屬禁而額之五春禁牧中春過淫字其政令凡田事皆禁

度人章十有二第之政教以享馬供時敬戰攻聘及祭馬祖祭閉之先牧及牧駒數馬其圍馬正校人員運馬入尺以上為龍

七尺以上為騾六尺以上為馬

圍師字教困人養馬春除馬羣應收夏房馬冬殺馬則充格百次除則禁圍

困人掌養馬習牧之事以役圍師凡官宰喪祀老馬而入陳獻馬者如之

職方氏字天下之圖以掌天下之地辨其邦國都鄙四夷八蠻

七開九修五或六族之人民與其野用九說六畜之數聖所知

其刑害乃辨九州之國使國實輿東南曰揚州其山鎮曰會稽

其澤曰具區其川三江其浸宜劉其利金錫竹簞其民二男

五女其畜宜鳥獸其穀宜稻正高曰嶺州其山鎮曰衡山其澤

曰雲霧其川江漢其浸初其利丹銀齒其民一男二女

其畜宜鳥獸其穀宜稻河南曰豫州其山鎮曰華山其澤曰

圃田其川榮澤其浸成澤其利林漆絲枲其民二男三女其畜

宜六牲其穀宜五種正東曰青州其山鎮曰沂山其澤曰汶

其川淮泗其浸沂濬其利蒲魚其民二男二女其畜宜蠶狗

其穀宜稻黍河東曰兗州其山鎮曰岱山其澤曰大野其川

河濟其浸盧維其利蒲魚其民二男三女其畜宜六擾其穀宜





CENTRAL

孟曰幽州其山嶽曰醫無閔其澤曰醴泉其川河漢其浸當  
 其利應登其民一男二女其富宜四授其穀宜三穡河內曰  
 冀州其山嶽曰霍山其澤曰陽舒其川澧其浸汾潞其利松  
 柏其民五男三女其富宜牛牛其穀宜黍稷正北曰并州其山  
 嶽曰恒山其澤曰昭餘其川序池其浸洹其利布  
 帛其民二男二女其富宜五授其穀宜五種乃辨九隴之邦國  
 方千里曰毛戲其外方五百里曰侯服又其外方五百里曰甸  
 服又其外方五百里曰男服又其外方五百里曰采服又其外  
 方五百里曰衛服又其外方五百里曰蠻服又其外方五百里  
 曰夷服又其外方五百里曰鎮服又其外方五百里曰藩服凡  
 邦國千里對公以方五百里對侯四方四百里對甸六侯方三百  
 里對男七伯方二百里對甸二十五方百里對男以周知天下  
 凡邦國小大相維王設其牧制其職各以其所能制其實各以

其所有王將運守的戒于四方曰各督下乃寧汝乃職事無敢  
 不敬滅國有大刑及王之所行先達神其屬而避戒令王服國  
 亦如之

其方氏掌土土之禮以效日景以土地相宅而建邦國都鄙以  
 辨土宜土化之審而授任地者王巡守樹樹王舍  
 權方氏掌米遠方之民致方實致遺物而送之送之以節治  
 其委積館舍飲食  
 合方氏掌達天下之道路通其辨利司其數器審其度量除其  
 怨惡同其好善  
 調方氏掌達四方之政事與其上下一之志誦四方之傳達正歲  
 則布而調四方而視新故  
 制方氏掌制邦國之地域而正其封疆無有爭疆之地使小國  
 事大國大國比小國

山師掌山林之名實生物擊其利害而頒之于邦國使政其珍  
異之物

川師掌川澤之名辨其物與其利害而頒之于邦國使政其珍  
異之物

通辨掌四方之地名辨其丘陵墳衍塗澤之名物之可以封邑  
者

區人掌達滌而區邦國而觀其塵使無散及辨以聽王命  
擇人掌誦王之賞罰之政事以運天下之邦國而誦之使萬民

和說而正王福  
都司馬掌都之士庶子及其親世車馬兵甲之戒令以國聽掌  
其政學以聽國司馬家司馬亦如之

周禮卷之四

楊山萊鏡訂正

秋官司寇第五

周禮卷之五

惟王建國辨方正位體國經野設官分職以爲民侯乃立秋官  
司寇使帥其屬而掌邦禁以佐王刑邦國刑官之屬大司寇卿  
一人小司寇中大夫二人士師下大夫四人鄉士上士八人中  
士十有六人旅士士三十有二人府六人史十有二人胥十有  
二人徒百有二十人

遂士中士十有二人府六人史十有二人胥十有二人徒百有  
二十人

縣士中士三十有二人府八人史十有六人胥十有六人徒百  
有六十人

方士中士十有六人府八人史十有六人胥十有六人徒百有  
六十人



山師掌山林之名實生物擊其利害而頒之于邦國使政其珍  
異之物

川師掌川澤之名辨其物與其利害而頒之于邦國使政其珍  
異之物

通判掌四方之地名辨其丘陵墳衍壙陷之名物之可以封邑  
者

區人掌達滯刑民邦國而觀其憲使無愆及辨凶惡王命  
擇人掌誦王之賞罰之政事以運天下之邦國而誦之使萬民

和說而正王命  
都司馬掌都之士庶子及其親世車馬兵甲之戒令以國器字  
其政學以純國司馬家司馬亦如之

周禮卷之四

楊山萊鏡訂正

秋官司寇第五

周禮卷之五

惟王建國辨方正位體國經野設官分職以爲民侯乃立秋官  
司寇使帥其馬而掌邦禁以佐王刑邦國刑官之屬大司寇卿  
一人小司寇中大夫二人士師下大夫四人鄉士上士八人中  
士十有六人旅士士三十有二人府六人史十有二人胥十有  
二人徒百有二十人

逸士中士十有二人府六人史十有二人胥十有二人徒百有  
二十人

縣士中士三十有二人府八人史十有六人胥十有六人徒百  
有六十人

方士中士十有六人府八人史十有六人胥十有六人徒百有  
六十人



CENTRAL

凡

牙士中士八人府四人史八人胥八人徒八十人  
 副士中士六人府三人史六人胥六人徒六十人  
 司氏中士六人府三人史六人胥三人徒三十人  
 司刑中士二人府一人史二人胥二人徒二十人  
 司計中士二人府一人史二人徒四人  
 司的<sub>中士</sub>二人府一人史二人徒四人  
 司製<sub>中士</sub>二人府一人史二人徒四人  
 職全上士二人下士四人府二人史四人胥八人徒八十人  
 司馬<sub>中士</sub>二人史二人徒十有二人  
 夫人下士二人府一人史二人買四人徒十有六人  
 司關<sub>中士</sub>六人下士十有二人府三人史六人胥十有六人徒  
 百有六十人  
 掌固<sub>中士</sub>十有二人府六人史十有二人徒百有二十人

凡

掌教<sub>中士</sub>二人史一人徒十有二人  
 司律<sub>中士</sub>二人下士十有二人府五人史十人胥二十人徒二  
 百人  
 軍器<sub>中士</sub>百有二十八  
 學器<sub>中士</sub>百有二十人  
 圖器<sub>中士</sub>百有二十人  
 文器<sub>中士</sub>百有二十人  
 器球<sub>中士</sub>百有二十人  
 布志<sub>中士</sub>二人下士四人府二人史四人胥四人徒四十人  
 林業<sub>中士</sub>教<sub>中士</sub>二人史一人徒十有二人  
 林業<sub>中士</sub>教<sub>中士</sub>下士六人史三人胥六人徒六十人  
 野度<sub>中士</sub>氏下士六人胥十有二人徒百有二十人  
 野度<sub>中士</sub>氏下士四人徒四十人

供官可定

五卷



CENTRAL

其

源氏下士二人徒八人

津氏下士二人徒八人

河原氏下士二人徒八人

河原氏下士六人徒十有二人

源氏下士十六人徒六十人

源氏下士二人徒十有二人

源氏下士二人徒八人

源氏下士一人徒四人

源氏下士二人徒八人

源氏下士八人徒二十人

源氏下士二人徒二十人

源氏下士一人徒二人

源氏下士一人徒二人

源氏下士一人徒二人

源氏下士一人徒二人

源氏下士一人徒二人

源氏下士一人徒二人

源氏下士一人徒二人

源氏下士一人徒二人

源氏下士一人徒二人

源氏下士一人徒二人

源氏下士一人徒二人

源氏下士一人徒二人

源氏下士一人徒二人

源氏下士一人徒二人

源氏下士一人徒二人

源氏下士一人徒二人

TIFFEN Color Control Patches

Blue Cyan Green Yellow Red Magenta White 3/Color Black



CENTRAL

家何士八人府二人史四人管四人使四十人  
 字家士八人府二人史四人使三十有二  
 字家四方中士八人史四人使十有六人  
 字家府下士十有六人史四人使三十有二  
 朝大夫每國上士二人下士四人府一人史二人庶子八人使  
 二十人  
 都尉中士一人下士二人府一人史二人庶子四人使八十八  
 都士中士二人下士四人府二人史四人管四人使四十人  
 士亦如之  
 大司寇之職掌建邦之三典以佐王理刑國書同方一曰刑新  
 國用輕典二曰刑平國用中典三曰刑亂國用重典以五刑糾  
 萬民一曰野刑上功劄方二曰軍刑上命制空三曰鄉刑上德  
 朝李西曰官刑上能制獄五曰國刑上原制暴以國土聚殺罪

凡凡害人者實之國土而施職事考以明刑政之其能改者及  
 于中國不齒三年其不能改而出國土者殺以兩庭禁民訟入  
 來矢於朝然後聽之以兩劑聽民獄人約金三日乃致于朝然  
 後聽之以嘉石平罷民凡萬民之有罪過而水淫於澤而害於  
 州里者杜情而坐諸嘉石後律司空重罪旬者三日坐五月殺其  
 次九日坐九月殺其次七日坐七月殺其次五日坐五月殺其  
 下算三日坐二月殺使州里任之貶宥而舍之以肺石達窮民  
 凡遠近皆獨老幼之獄有復於上而其長弗違者立於肺石三  
 日士聽其辭以告於上而罪其長正月之吉始知者刑于邦國

都鄙乃聽刑舉之謫于象魏使萬民觀刑象扶日而飲之凡邦  
 之大小盟約泚其盟書而登之于天厥大史內史司會及六官皆  
 受其策而藏之凡諸侯之獄訟以邦典定之凡卿大夫之獄訟  
 以邦禮斷之凡庶民之獄訟以邦成弊之大祭祀率大牲若禮





禮記

記五帝刑賊之日世嘗有官獄于百族及納又會王祭之日亦如之來其明水火凡朝覲會同朝王大喪亦如之大軍旅殺戮于社凡邦之事使其局踣

禮記

小刑寇之環堂外朝之政以致萬民而詢焉一曰詢國危二曰詢國遷三曰詢立君其位王而鄭三公及州長百姓北面原臣百而尊吏東面小司寇填以欒進而開焉以聚轉志而禁謀以五刑聽萬民之獄訟附于刑用情訊之至子旬乃禁之謂書則刑禮凡令夫令婦不野生獄訟凡王之同族有罪不即刑以五刑聽獄訟求民直一曰魯聽二曰色聽三曰氣聽四曰耳聽五曰目聽六曰鼻聽邦漢刑刑刑一曰議視之聽二曰議說之聽三曰議實之聽四曰議能之聽五曰議功之聽六曰議賢之聽七曰議勤之聽八曰議寬之聽九曰議廉之聽十曰議節之聽十一曰議讓之聽十二曰議諫之聽十三曰議諍之聽十四曰議諷之聽十五曰議誨之聽十六曰議教之聽十七曰議誨之聽十八曰議誨之聽十九曰議誨之聽二十曰議誨之聽

禮記

嚴之刑及大比於民數自生齒以上登于天廡內史可會衆生之數以制國用小弊祀奉火轉凡禮祀五帝實鍾水納亨亦如之大賓客前王而後后世子之喪亦如之小師張設凡國之大事使其屬踣孟冬祀司民獻民數於王王拜受之以圖國用而違誤之虞皆則令羣士計獄弊訟登中于天廡正歲帥其屬而視刑象令以木鐸白不用湯者國有常刑令羣士乃實方十四方處刑禁乃命其屬人會乃致事

禮記

士師之職掌國之五禁之聽以左右刑罰一曰宮禁二曰官禁三曰國禁四曰野禁五曰軍禁皆以木鐸之于朝書而誦于門闕以五戒先後刑罰毋使罪親于民一曰誓用之于軍旅二曰誥用之于會同三曰誓用諸田稅四曰糾用諸國中五曰憲用諸都鄙掌邦合州會族闈比之聽與其民人之什伍使之相安相愛以比違齊之事以械刑罰嚴實官中之政令察獄訟



CENTRAL

之野以部明高國獄辨訟故邦今掌士之八成一日邦治二曰  
 邦成三曰邦謀四曰邦刑今五日捕邦今六曰為邦謀七曰為  
 邦相八曰為邦治九曰為邦刑十曰為邦治之令若民通財  
 則中後凡以財獄訟者正之以信別約朝若祭勝國之社稷  
 則為之尸至諸出入則前舉而後祀五帝則沃尸及王置酒棧  
 水凡朝聘則奉大牲諸侯為賓則隨其屬而歸于王宮大夫亦  
 如之大聘則其屬而祭進軍旅皆與祀神祭者而戮之歲終則  
 今正堂會並為其屬而吏禁令于國及郊野  
 鄉士掌國中各官其鄉之民教而刑戒之聽其獄訟察其辨  
 其獄訟與其刑之罪而舉之有司職聽于朝可免聽之歸其  
 獄辨其訟于朝掌士司刑皆在朝各舉其罪以議獄訟獄成士  
 師受中節日刑殺時之三且若欲免之則王會其罪大者祀大  
 喪祀大軍旅大賓客則各掌其鄉之獄禁令歸其屬夾道而理三

春官

其犯命者

分若有邦事則為之前驅而辟其喪亦如之凡國有大事則張  
 其犯命者

逐士掌四鄉各掌其逐之民教而刑其戒令而聽其獄訟察其辨  
 辨其獄訟與其刑之罪而舉之二旬而聽聽于朝可免聽之歸  
 歸其獄辨其訟于朝掌士司刑皆在各鄉其能以議獄訟獄成  
 成士師受中節日就郊而刑殺各於其逐時之三且若欲免之  
 則王令三公會其期若有大事聚眾康廟各舉其逐之禁令  
 歸其屬而理六卿若有邦事則為之前驅而辟其喪亦如之凡  
 郊有大事則張其犯命者

醫士掌野各掌其聽之民教辨其戒令而聽其獄訟察其辨  
 其獄訟與其刑之罪而舉之二旬而聽聽于朝可免聽之歸  
 其獄辨其訟于朝掌士司刑皆在各野其能以議獄訟獄成  
 成士師受中節日刑殺各就其聽時之三且若欲免之則王令六

秋官

五卷



CENTRAL

卷之十

刑會其刑若邦有大役樂氣應則各掌其縣之禁令若大夫有  
 邦事則為之前驅而疏其喪亦如之凡野有大事則戮其犯命  
 者  
 方士掌邦家聽其獄訟之辭辨其死刑之罪而受之三月而卜  
 獄訟于國司寇聽其成于朝革士司刑皆在各種其書以議獄  
 訟獄訟成士師受中書其刑殺之成與其聽獄訟者凡邦家之  
 大事樂與庶刑各掌其方之禁令以時修其縣應若歲將刑省  
 之而誅賞或凡邦家之上所上治則主之  
 士師掌四方之獄訟論罪刑于邦國凡四方之有治於士者處  
 為四方有能獄則往而成之邦有實客則與行人逐絕之入於  
 國則為之前驅而疏野亦如之居邦則帥其屬而為之理謀戮  
 暴客若客出人則適之有治則贊之凡邦之大事樂與庶刑諸  
 其禁獄

卷之十

刑會

朝士掌邦外朝之灋左克舉孤卿大夫位焉革士在其後右  
 尤舉公侯伯子男位焉革更在其後而三擧三公位焉州長乘  
 車在其後左嘉石平羅民焉右旂石是將民其帥其屬而以禮  
 叶禮且嚴禁殺朝朝立飲讓者凡得獲貨賄人凡六者者委于  
 朝告于士甸而舉之大夫公之小者庶民私之凡士之治有期  
 且國中一旬郊二旬野三旬都三月邦國春期內之治聽期外  
 不聽凡有責者有刑書以治則聽凡民同貨財者令以鬪鬪行  
 之犯令者刑罰之凡屬者者以其地傳而聽其聽凡盜賊軍鄉  
 邑及家人數之無罪凡報仇讎者若於士殺之無罪若邦凶荒  
 札喪冠式之故則令邦國帶家鞶節處刑也

司民掌登萬民之數自生齒以上皆書於版辨其國中與其都  
 鄙及其郊野異其男女歲登下其死生及三年大比以萬民之  
 數詔司寇可定及孟冬祀司民之日獻其數于王王拜受之登



十次府內史司會某事之說以贊王治

刑罰五刑之說以嚴萬民之罪罰罪五百刑罪五百官罪五百刑罪五百若司寇獄訟券券則以五刑之禮詔州

刑而以其罪之輕重

刑罰三刑三刑之說以贊司寇獄訟券券則以五刑之禮詔州刑罰三刑三刑之說以贊司寇獄訟券券則以五刑之禮詔州

刑罰三刑三刑之說以贊司寇獄訟券券則以五刑之禮詔州刑罰三刑三刑之說以贊司寇獄訟券券則以五刑之禮詔州

刑罰三刑三刑之說以贊司寇獄訟券券則以五刑之禮詔州刑罰三刑三刑之說以贊司寇獄訟券券則以五刑之禮詔州

刑罰三刑三刑之說以贊司寇獄訟券券則以五刑之禮詔州刑罰三刑三刑之說以贊司寇獄訟券券則以五刑之禮詔州

刑罰三刑三刑之說以贊司寇獄訟券券則以五刑之禮詔州刑罰三刑三刑之說以贊司寇獄訟券券則以五刑之禮詔州

刑罰三刑三刑之說以贊司寇獄訟券券則以五刑之禮詔州刑罰三刑三刑之說以贊司寇獄訟券券則以五刑之禮詔州

刑罰三刑三刑之說以贊司寇獄訟券券則以五刑之禮詔州刑罰三刑三刑之說以贊司寇獄訟券券則以五刑之禮詔州

刑罰三刑三刑之說以贊司寇獄訟券券則以五刑之禮詔州刑罰三刑三刑之說以贊司寇獄訟券券則以五刑之禮詔州





刑

司園字夜敏羅民死者弗使冠飾而加明刑焉任之以事而投效之能改者上罪三年而奪中罪二年而奪下罪一年而合其不能改而出園土者殺雖出三年不齒凡園土之刑人也不論其罰人也不論吐

刑

深園字守盜賊凡罰者上罪極舉而聲中罪極擗下罪極王之同故舉有罰者任以特禁罪及刑殺告刑于王奉而過朝士知明格以進焉而刑殺之凡有爵者與王之同級奉而過旬師底以行刑殺

刑

軍職字斬假賊謀而落之凡殺其親者焚之殺王之親者多之凡殺人者路諸市肆之三日刑並千載凡罪之麗於死者亦如之唯王之同族與有爵者殺之不可帥氏死採田殺斬殺刑戮亦如之聖者使守門朝者使守閭宮者使守內則者使守閭

刑

聖者使守閭

刑

同級字五禁之者待其物而奪其政令帥其民而得盜賊夜園中之罪者為首官情任器凡因執人之事者有祭祀賓客喪紀之罪則復其類解之事案內四舉之數使之皆服其邦之服稅其邦之兵守王宮與野舍之厲禁

刑

罪禁字夜百官府與凡有守者使使令之小事凡封國若蒙牛功為聖德其守王宮與其厲禁者如禁謀之事  
禁謀字夜校人養鳥其在王宮者他其國之兵以守王宮在野外則守厲禁  
問禁字夜高養鳥而卓善教揚言之字子則取隸焉  
夷隸字夜校人養牛馬與鳥言其守王宮者與其守厲禁者如禁謀之事  
各隸字夜服不氏而養獸而教養之字與獸也其守王宮者與其守厲禁者如禁謀之事

刑

其守厲禁者如禁謀之事



布憲軍憲邦之刑禁其月之吉執旌節以宣布于四方而憲邦  
之州禁以詰四方邦國及其都鄙達于四溟凡邦之大事各集  
所則以刑禁號令

禁殺受字刑斬殺戮者凡傷人見血而不以告者擬以者處  
皆以告而決之

禁暴民軍禁暴民之亂暴力正者誘誑犯禁者作言語而不信  
若以言而誅之凡國聚眾則戮其犯禁者以徇凡突發要而  
出入者則司殺之嚴其犯禁者

野蠻氏掌達國道路至千四百歲比國如及野之道路宿車皆  
若有宿客則令守津地之人聚檢之有相埋者誅之凡道路之  
車單擊者欲而行之凡有國者及有爵者至則為之辟禁野  
之權行操檢者凡國之大率比條除道路者掌凡道禁邦之大  
辟則令塔道者以檢禁行作不時者不檢禁

辨氏掌除穢凡國之大祭祀令州里除不潔禁刑者任人及凶  
服者以及郊野大冢大冢家亦如之若有死於道路者則令埋  
而置毋焉者其日月焉聽其衣服任器于有地之官以待其人  
掌凡國之殺禁

雍氏掌清澆滯池之禁凡害於國棟者春令為澆澆澆酒之利  
於民者秋令寒泮杜權禁山之為苑澤之法者

泮氏掌國之水禁澆酒澆酒禁用酒者  
司憲氏掌夜時以星分夜以詔夜上夜禁禁夜行者禁宵行者  
夜遊者

司憲氏掌以夫運取明火於月以鑿取明水於月以共祭祀之  
明益明燭共明水凡邦之大事共明燭庭中春以木鐸燭火  
禁于國中軍旅備火禁邦若厚誅則為明燭  
柰氏掌執鞭以趨辟王出入則八人夾道公則六人橫楯則  
執官司憲  
五



CENTRAL

四人子男則二人凡皆悅觀以掩於前其命之使使右曰殺管  
取曰車城管大夫曰敢不聞鞭五百管師曰三百管邦之火史  
曰殺管小史曰受

管氏掌其國中宿五枝者與其國樹而比其鬼管者而賞  
守其間並唯執節者不與

其皮革商損價  
管氏掌其國中宿五枝者與其國樹而比其鬼管者而賞  
守其間並唯執節者不與

管氏掌其國中宿五枝者與其國樹而比其鬼管者而賞  
守其間並唯執節者不與

管氏掌其國中宿五枝者與其國樹而比其鬼管者而賞  
守其間並唯執節者不與

管氏掌其國中宿五枝者與其國樹而比其鬼管者而賞  
守其間並唯執節者不與

管氏掌其國中宿五枝者與其國樹而比其鬼管者而賞  
守其間並唯執節者不與

管氏掌其國中宿五枝者與其國樹而比其鬼管者而賞  
守其間並唯執節者不與

管氏掌其國中宿五枝者與其國樹而比其鬼管者而賞  
守其間並唯執節者不與

管氏掌其國中宿五枝者與其國樹而比其鬼管者而賞  
守其間並唯執節者不與



新故氏率司孤國之大祭祀人祭無算畢蘇田谷今新故氏祭  
呼致也於國中者行致又於國中之道者

伊著氏穿圍之大祭祀共其枝成軍蘇殺有爵者杖共王之尚  
伏

大行人率大府之禮及大宰之儀以視諸侯春朝諸侯而國天  
下之事後親以比邦國之政是宗以陳天下之政時得以諸諸

侯之好飲親以除邦國之患而附以論諸侯之志歸服以文諸  
侯之福有慶以替諸侯之嘉效時以補諸侯之典以九儀辨諸

侯之命等諸侯之禮以同邦國之禮而辨其前客上公之禮視  
視主九可視諸侯十是服九章建常九說樊九章九章九章

介九人禮九章其制侯賓主之間九十步當車視諸侯五人  
附中將帶三章王禮其裸而剛樂禮九獻食禮九樂出入五節

三朝三勞諸侯之禮視信去七寸纒藉七寸見展七章建常七  
旒樊纓七說武車七乘分七人禮七朱朝位賓主之間七十步

立當面疾擯者四人廟中將警三章王禮壹禪而剛樂禮七獻  
食禮七車出入四精再問再勞諸侯躬執躬至其他皆如諸侯之

禮諸子執較雙五十綵藉五十是服五章建常五旒樊纓五說  
武車五乘介五人禮五半朝位賓主之間五十步當車衝纓

者三人廟中將警三章王禮壹禪不剛樂禮五獻食禮五樂出  
人三積堂阿室勞諸男執蒲筥其他皆如諸子之禮凡大國之

孤執皮帛以繼小國之君出入三積不問壹勞朝位當車說不  
交積廟中無柅以酒禮之其他皆繼小國之君凡諸侯之卿其

禮各下其君二等以下及其大夫士皆如之邦變方千里其外  
方五百里謂之侯服歲壹具其貢祀餼又其外方五百里謂之

甸服二歲壹具其貢餼餼又其外方五百里謂之男服三歲壹  
具其貢餼

人及侯  
侯甸男采衛蠻夷  
五等







CENTRAL

特請其說天莊同姓及其權之各以其職公於上等侯伯於中  
 等子弟於下等其爵勢亦如之其禮亦如之王燕則諸侯毛凡  
 諸公相與賓上國玉帛三問皆三辭拜受皆旅帳再勞三辭三  
 揖登拜交井送十君次勞又饋三辭車送拜弓二辭三辭拜受  
 車送三運再拜效館亦如之致饋如致饋之禮及將受旅帳三  
 辭車送拜弓車送三辭三揖每門止一禮及將受旅帳三  
 入賓三揖三旅送再拜投幣賓拜送幣再勞如初賓亦如之及  
 出車送三請三車再拜賓三運三辭客既致饗後進坐饗食致  
 幣如致饗如將幣之儀賓之拜禮作禮儀拜禮食賓進坐君皆  
 如主國之禮請飲諸伯請于諸男之相與賓也各以其禮相會  
 也若諸公之饋諸公之臣相為國客則三辭皆三辭拜受及大  
 夫郊勞旅帳三辭拜受三運登禮命下拜受受幣者如初之  
 儀及送拜送致館如初之儀及將受旅帳三辭拜送客辭三揖

二  
 三  
 四  
 五  
 六  
 七  
 八  
 九  
 十  
 十一  
 十二  
 十三  
 十四  
 十五  
 十六  
 十七  
 十八  
 十九  
 二十

每門止一禮及廟唯告類人三讓坐登拜客三辭投幣下處其  
 事如初之儀及禮祕面私致幣再拜禮皆拜答拜出及中門之  
 外問若客再拜對君拜客辭而對君則大夫若對君若客再  
 拜皆首君若客趨致饗儀如勞之禮樂食還去如將幣之  
 儀若行客多辭今受命進還客從拜賜子朝明日客拜禮賜送  
 行如入之禮凡侯伯子男之臣以其國之爵相為客而相禮其  
 儀亦如之凡四方之賓家禮儀命分餼半路獻以二等從其辭  
 而上下之凡京客送還同禮凡諸侯之文客皆其相而為之幣  
 以其幣為之禮凡行人之儀不朝不夕不正其主面亦不背客  
 行次掌相國傳達之小事禮要而無禮者凡其使也必以旌節  
 雖道有難而不時必達於其國則掌行人之勞毋事焉為便用  
 介之

一  
 二  
 三  
 四  
 五  
 六  
 七  
 八  
 九  
 十  
 十一  
 十二  
 十三  
 十四  
 十五  
 十六  
 十七  
 十八  
 十九  
 二十

環人掌送送邦國之通賓客以路節達諸國友會則投幣令聚

一  
 二  
 三  
 四  
 五  
 六  
 七  
 八  
 九  
 十  
 十一  
 十二  
 十三  
 十四  
 十五  
 十六  
 十七  
 十八  
 十九  
 二十

後有任器則全環之凡門臨無幾送迎又絕

張管掌筭或則務或秋之國使會傳土之言而論說焉以和親  
之若以時入宴則論其禮與其節言傳之凡其出入送迎之禮  
皆皆皆節令而須領之凡國之大喪則相國客之禮儀而正其  
儀凡軍旅會同之國客幣而賓禮之凡作事王之大事皆係文  
事辨外事大夫外事上七下事也子

宰宰宰四方有客之年禮極獻飲食之等數與其改流工合諸  
侯而饗禮則具十有二才庶其自物備諸侯十有再獻王巡  
守版圖則四君應以牲禮至有官百牲皆具從者三公獻上公  
之禮卿大夫之禮凡諸侯之禮上公五饋皆獻唯亦二饋皆餼  
壹獻其大夫之禮凡諸侯之禮上公五饋皆獻唯亦二饋皆餼  
壹介行人宰史皆有牢唯五牢食四十簋十豆四十餅四十有  
三壺四十豆四十有二牲三十有六皆饗饗餼九宰其死牢如

唯之陳亦四年未百有二十管醢醢百有二十簋車皆陳車未

眠生牢半十車車乘有五穀車未眠死牢半十車車三牲醢醢  
倍未皆陳車食日九十雙設膳大半有以歸三饗三食三燕若

弗酌則以特致之凡介行人宰史皆有禮饗每以其爵等為之  
牢禮之陳數唯上介有禽獸夫人致禮八豆八簋八蓬膳大半

致饗大半食大半物皆見以羔膳大半侯伯四饋皆獻唯亦再  
同皆饗唯四年食三十有二簋八豆三十有二餅二十有八壺

三十有二簋十有二牲二十有七皆陳饗七其死牢如  
殮之陳亦三年未百管醢醢百管醢醢米三十車米四十車

薪倍水皆陳車食日七十雙設膳大半三饗再食再燕凡介行  
人宰史皆有禮饗每以其爵等為之禮唯上介有禽獸夫人致

禮八豆八簋膳大半致饗大半物皆見以羔膳特牛子男  
三饋皆獻唯亦生則以殮唯三年食二十有四簋六豆二十有



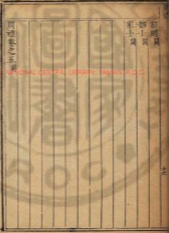


回朝十有八矣二十有四年歲十有一年十有八年官陳陳飯五  
 半孔死不如逢之陳年二十未八十官陳飯八十悲皆陳米二  
 十車水三十車為蘇倍天官陳米食日五十壘壹壘壹食壹壘  
 凡舍行人宰史皆有禮樂儀以辨爵等為之禮唯士介有命飲  
 夫人致禮六命以五去履歷能致禮親見初皆時午凡諸侯  
 之卿大夫士庶國客則如其命之禮以待之凡禮賓客國諸禮  
 禮內先設禮札長從禮禮或設禮在野在外設禮凡賓客死致  
 禮以表用着客有喪禮竭情之文禮上國之喪不全廢食受別  
 禮  
 宰射宰邦國之事請以待賓客若若有兩官宰至則或官皆坐  
 禮與士逆賓于庭為前舉高入及席則令聚飯及坐則致禮至  
 于朝賓入館女子舍門外待事于客及將舉為前舉至于朝歸  
 其位入復及還亦如之凡賓客之治令皆治之凡獲者出則

便人道之及婦孺亦如之凡有客請侯有卿訝初有大夫訝大  
 夫有士訝士皆有訝凡訝者賓室至而往詔相其事而宰其治  
 令  
 宰文宰以饋與饗處邦國之諸侯及其萬民之所聚者道王之  
 德食之康使咸知王之好惡詳行之使知諸侯之好惡萬民之  
 說宰邦國之過事而結其文好以論九禮之利九禮之親九禮  
 之舉九禮之歸九禮之成  
 宰察則  
 宰賞賚則  
 朝大夫宰都家之國治日朝以聽國事故以告其君長國有政  
 令則令其朝大夫凡都家之治於國者必則其朝大夫然禮雖  
 之而大夫弗因凡都家之治有不及者則謀其朝大夫在軍謀  
 則謀其有司

CENTRAL

THE NATIONAL CENTRAL LIBRARY, TAIWAN, R.O.C.



初則具  
如十員  
家士員

周禮卷之五

周禮卷之六

冬官考工記第六

錫山泰銀訂正

辨別

國有六職百工與居一巧或坐而論道或作而行之或審曲面勢以飭五材以辨民器或通四方之珍異以資之或飭力以長地財或治絲麻以備之坐而論道謂之王公作而行之謂之士大夫審曲面勢以飭五材以辨民器謂之百工通四方之珍異以資之謂之商旅飭力以長地財謂之農夫治絲麻以備之謂之婦功考無錫燕無飢秦無虛胡無弓車粵之無錫也非無錫也夫夫人而能為錫也燕之無面也非無面也夫人而能為面也秦之無簞也非無簞也夫人而能為簞也胡之無弓車也非無弓車也夫人而能為弓車也知者創物巧者述之守之世謂之工百工之事皆聖人之作也樂全以為別疑土以為器器作車以行設作舟以行水此皆聖人之所作也天有曉地有氣材有美

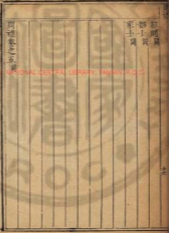
冬官考工記

卷六



CENTRAL

THE NATIONAL CENTRAL LIBRARY, TAIWAN, R.O.C.



初則具  
如十員  
家士員

周禮卷之五

周禮卷之六

冬官考工記第六

錫山泰銀訂正

辨別

國有六職百工與居一巧或坐而論道或作而行之或審曲面勢以飭五材以辨民器或通四方之珍異以資之或飭力以長地財或治絲麻以戍之坐而論道謂之王公作而行之謂之士大夫審曲面勢以飭五材以辨民器謂之百工通四方之珍異以資之謂之商旅飭力以長地財謂之農夫治絲麻以戍之謂之婦功考無錫燕無飢秦無虛胡無弓車粵之無錫也非無錫也夫夫人而能為錫也燕之無面也非無面也夫人而能為面也秦之無虛也非無虛也夫人而能為虛也胡之無弓車也非無弓車也夫人而能為弓車也知者創物巧者述之守之世謂之工百工之事皆聖人之作也樂全以為別疑土以為器器車以行陳作舟以行水此皆聖人之所作也天有曉地有氣材有美

冬官考工記

卷六



CENTRAL

工有巧否此四者然後可以為良材夫工巧然而不良則時不得施氣也惟輪准而北為根獨不輪准者論汝則死此地氣然也鄭之刀宋之斤魯之削吳魯之錐越之其地而勇能為良地氣然也魯之勇削之輪於胡之氣美魯之金錫此材之美者也天有時以生有時以殺草木有時以生有時以死石有時以潤木有時以凝有時以澤此天時也凡攻木之工七攻金之工六攻皮之工五攻土之工五胡厚之工五擗壤之工二攻木之工輪者為世車神攻金之工鑿治易其能攻皮之工南能鑿求求說也之工其精強似胡厚之工其物難及擊擗也之工陶器有庶氏上陶夏后氏土師殷人土師周人土師故一器而工聚焉者地為多車有六等之數車於四尺謂之一等戈柄六尺有六寸所連而應車於四尺謂之二等人長八尺者於四尺謂之三等戈長者有四尺者於人四尺謂之四等車

被當崇於父曰尺謂之五等曾牙常有四尺崇於戰曰尺謂之六等車謂之六等之數凡察車之道必自藏於地者始也楚故察車自輪始凡察車之道欲其根屬而鐵至不根屬以為完也也不鐵至無以為成也輪已成則人不能登也輪已成則於馬終古發馳也故兵車之輪六尺有六寸之輪車之輪六尺有三寸乘車之輪六尺有六寸六尺有六寸之輪根崇三尺有二寸也加於輿後者四尺也人長八尺登下以為節

輪人為輪三材必以其時三材既具巧者知之說也者以為利轉也輪也者以為直指也牙也者以為固也也輪三材不失其謂之完望而賦其輪欲其堅而而下地也進而賦之欲其微至也無所取之取諸國也望其輪欲其堅而而進也進而賦之欲其肉稍也無所取之取諸易直也望其輪欲其堅也進而賦之欲其輪之康也無所取之取諸急也賦其輪欲其堅之正



CENTRAL

輪之圓凡為輪行澤者欲好行山者欲健行以行澤則是刀以  
割途也是故並不附作以行山則是以行石也是故輪雖較  
不親於擊凡樣牙舟不摩而內不鍊旁不離謂之用火之甚其  
故現之以擊其圓也萬之以擊其圓也雖之以擊其圓之直也  
水之以擊其下洗之均也量其數以擊其圓也權之以擊  
其輕重之件也故可規可量可水可聽可量可權也謂之圓工  
給人為玄毫零圓三寸徑圓倍之六寸倍其徑圓以為節度節  
廣六寸部長二尺杖長倍之四尺者二十分之二謂之杖節  
等一枚牙鑿廣四枚鑿上二枚鑿下四枚鑿深二寸有半下直  
二枚鑿端一枚弓長六尺謂之鹿鞭五尺謂之鹿輪四尺謂之  
鹿槍參分弓長而採其一參分其股圍去一以為參圍參分弓  
長以其一為之旁上欲窄而字欲早上章而半早則吐水疾而  
意遠宜已張則難為門也蓋已畢是截日也是故張參十尺良

輪之圓凡為輪行澤者欲好行山者欲健行以行澤則是刀以  
割途也是故並不附作以行山則是以行石也是故輪雖較  
不親於擊凡樣牙舟不摩而內不鍊旁不離謂之用火之甚其  
故現之以擊其圓也萬之以擊其圓也雖之以擊其圓之直也  
水之以擊其下洗之均也量其數以擊其圓也權之以擊  
其輕重之件也故可規可量可水可聽可量可權也謂之圓工  
給人為玄毫零圓三寸徑圓倍之六寸倍其徑圓以為節度節  
廣六寸部長二尺杖長倍之四尺者二十分之二謂之杖節  
等一枚牙鑿廣四枚鑿上二枚鑿下四枚鑿深二寸有半下直  
二枚鑿端一枚弓長六尺謂之鹿鞭五尺謂之鹿輪四尺謂之  
鹿槍參分弓長而採其一參分其股圍去一以為參圍參分弓  
長以其一為之旁上欲窄而字欲早上章而半早則吐水疾而  
意遠宜已張則難為門也蓋已畢是截日也是故張參十尺良



CENTRAL

查車引帶結散誠而馳不隊制之因工

與人為車輪帶車廣者長如二個之參概參分車廣去一以  
為陸參分其陸一在車二在後以採其式以其廣之半為之式  
能以其隨之半為之較參六分其廣以一為之較圖參分較圖  
去一以為式圖參分式圖去一以為較圖參分較圖去一以為  
較圖參分較圖去一以為較圖圖者中規方者中規方者中規  
動者中不直者如生若細者如附為凡居村大與小懸井大倚  
小則推引之則機半較能轉車較修

轉入為轉輪有三度軸有三理國馬之輪深四尺又有七十田馬  
之輪深四尺較馬之輪深三尺有三十輪有三理一者以為最  
是二者以為久也三者以為利也較前十八高車中之凡任木  
任正者十分其再之長以其一為之圖衡任者五分其長以其  
一為之圖下於度謂之德任五分其終圖以其一為之軸圖十

分其輪之長以其一為之當見之則參分其寬圖去一以為圖  
圖五分其頭圖去一以為圖圖凡幾輪欲其穩而無孤浮今夫  
大車之輪參其公又難既克其登其車也必易此無故惟較  
直且無絕也其故大車平地既斷軒擊之任及其堅硬不伏其  
緣必較其平此無故唯較直且無絕也故登陸者倍任者也登  
能以登及其下地也不投其部必較其平惟此則無故唯較直且  
無絕也其故輪欲頗與相深則指淺則負輪注則利利利利車則  
久和則安輪欲孤而無指纏而無絕則與馬謀退則與人謀  
登日驅轡左不使打數千里馬不裂寬者虛御木柱不破此唯  
輪之和也動登馬九馬方既竭輪能一取長其轉環濟自伏

兒不至統七十統中有滑潤之圖輪於之方也以果地也差之  
圖也以果地也輪幅三十以象日月也云弓二十有八以象屋  
也暫猶尤特以象大火也馬操七特以象鶴尖也從雄六特以

也暫猶尤特以象大火也馬操七特以象鶴尖也從雄六特以  
也暫猶尤特以象大火也馬操七特以象鶴尖也從雄六特以  
也暫猶尤特以象大火也馬操七特以象鶴尖也從雄六特以







其氏為鍾兩儀謂之鍾統謂謂之子于上謂之鼓鼓上謂之鍾  
 鍾上謂之舞舞上謂之節節上謂之舞舞謂謂之鼓鼓謂謂之  
 幹幹謂謂之策策謂謂之杖杖謂謂之琴琴上謂之操操謂謂之  
 其其去二以爲鍾以其鍾爲之鼓謂去二分以爲之鼓謂以其  
 鼓謂爲之舞去二分以爲舞去二分以爲舞去二分以爲舞去二分  
 前長爲之謂去分其謂去一以爲舞謂去分其謂去一在上一  
 在下以說其鼓謂謂之所謂舞謂謂之所由出謂謂之所由樂  
 有說鍾已厚則石已薄則修則修則修則修則修則修則修則修則  
 鍾十分其鼓謂以其一爲之厚小鍾十分其鼓謂以其一爲之  
 厚鍾大而短則其鼓疾而短則鍾小而長則其鼓舒而遠則爲

其氏為鍾兩儀謂之鍾統謂謂之子于上謂之鼓鼓上謂之鍾  
 鍾上謂之舞舞上謂之節節上謂之舞舞謂謂之鼓鼓謂謂之  
 幹幹謂謂之策策謂謂之杖杖謂謂之琴琴上謂之操操謂謂之  
 其其去二以爲鍾以其鍾爲之鼓謂去二分以爲之鼓謂以其  
 鼓謂爲之舞去二分以爲舞去二分以爲舞去二分以爲舞去二分  
 前長爲之謂去分其謂去一以爲舞謂去分其謂去一在上一  
 在下以說其鼓謂謂之所謂舞謂謂之所由出謂謂之所由樂  
 有說鍾已厚則石已薄則修則修則修則修則修則修則修則修則  
 鍾十分其鼓謂以其一爲之厚小鍾十分其鼓謂以其一爲之  
 厚鍾大而短則其鼓疾而短則鍾小而長則其鼓舒而遠則爲

六官考工記

六



運六分其厚以其一為之深而閉之

華氏為醫家故金錫則不其不其然後權之權之然後準之準  
之然後量之量之以為楊漆尺內方尺而開其外其貴一舖其  
醫一十其貴一其其耳三寸其貴一其重一均其漆中黃綠之  
宮樂而不其其飾曰許文思蓋死地其極嘉量既成以視四國  
水聲賦使越器細則凡錄金之叔金與錫應濁之氣燭黃白次  
之黃白之氣附方白次之有白之氣燭青氣次之然後可鑄也  
段氏訓

西人為甲甲甲七屬兒甲六屬合甲五屬屏甲秀百年兒甲壽  
二百年合甲壽二百年兒甲必死為容然後朝軍權其上核  
覆其下核高而若一以其長為之圓凡甲銀不早則不堅已破  
則使凡容革之道既其容容欲其容也取其容欲其易也取其  
容欲其直也容之欲其約也聚而欲之欲其豐也表之欲其無

則變也  
總人之事望而厭之欲其茶白也進而履之欲其茶而滑也容  
而博之欲其無也厭其苦欲其淡也察其錄欲其藏也革欲  
其茶白而疾滑之則堅欲其柔滑而履脂之則雲引而信之欲  
其直也信之而直則取材正也而枉則是一方緩一方急  
也若苟一方緩一方急則及其用之也必自其急者先裂若苟  
自急者先裂則是以博為快也管而持之而不垂則厚薄也  
紙其著而淺則革信也察其錄而藏則雖敵不敵

詳人為阜陵長六尺有六寸左右端廣六寸中尺厚三寸有奇  
三之一上三五段長八尺段四尺又中圓加三之一謂之鼓鼓為  
其鼓長者有四尺段四尺備切管我凡管鼓必以膠漆之日良

其鼓長者有四尺段四尺備切管我凡管鼓必以膠漆之日良  
其鼓長者有四尺段四尺備切管我凡管鼓必以膠漆之日良



CENTRAL

設壇如積環故大而短則其聲疾而短聞故小而長則其聲舒

而遠聞

齊氏謂

黃鐘之管惟五也東方謂之瓦輪方謂之素西方謂之白北方

謂之黑天謂之玄地謂之蒼青與白相次也赤與黑相次也玄

與黃相次也青與赤謂之文赤與白謂之章白與黑謂之黼黑

與青謂之皐五亦指謂之輔十以黃其東方天時變火以闢山

以象水以象地故說輔四時五色之妙以章之謂之巧凡畫繪

之事皆象功

鍾氏案親以水洪丹機二月而燒之浮而瀆之二人爲鐘五人

爲鍾七人爲鐘

實人聞

惟氏陳輪以洗水蒸其輪七日去地尺舉之晝暴謂日夜宿諸

晉七日七夜是謂水湫湫昂以鑿爲英渚渚其帛實諸澤暴涿

之以履清其衣而登之高標之高沃之高最之高塗之高宿之

明日沃而蒸之晝暴謂日夜宿諸丹七日七夜是謂水湫

玉人之事鑄土尺有二寸天子守之命圭九十謂之相圭公守

之命圭七十謂之信圭侯守之命圭七十謂之躬圭伯守之天

子執目四寸以朝諸侯天子用全上公用龍侯用璚伯用蕤繼

子男執皮龜天子圭中必四圭尺有五寸以祀天大夫長三尺

上於軒上終及首天子履之圭圭尺有五寸以設日以土地禋圭尺

有二寸有環以祀廟環圭九寸而環以象德環圭九寸列規以

陳環以象行環環度尺前三寸以爲度圭環五寸以記日月星

辰環九寸謂侯以承天子環圭七寸天子以聘女夫璋中璋

九寸邊璋七寸射四寸厚寸實金夕青金外朱中鼻寸衡四寸

大





CENTRAL

本應者膏者以為性燥者刺者勝者以為膏寒外骨內骨皆行  
 其行進行行行以膠鳴者以注鳴者以旁鳴者以翼鳴者以股  
 鳴者以臂鳴者則小蟲之屬以為膠鳴者則力而力不能走其聲  
 大骨短後大體短脈者是其謂之為膠鳴有力而不能走其聲  
 者以為針感是為膠鳴所勝而由其感也變喉吹吹數目而脈  
 小體者膠者是者謂之為膠鳴無力而輕其聲清陽而遠聞無  
 力而輕則於任經宜其聲清陽而遠聞於聲宜若是者以為膠  
 感擊其所勝而由其感鳴小骨而長其身而鳴者是其謂之  
 膠擊以為其氣凡屬網經之類必深其爪出其骨作其鳴之而  
 膠其爪出其骨作其鳴之而則於脈必深其爪出其骨作其鳴之而  
 則於任經宜且其爪必鳴矣爪不深其爪不出其爪而不出其  
 則必深其爪必鳴矣爪不深其爪不出其爪而不出其爪而不出其

色必似不鳴矣

梓人為飲器勺一升爵一升觶三升獻以尊而酬以觥一獻而  
 三酬則一豆矣食一豆而飲一豆酒中人之食也凡試梓飲器  
 辨衡而實不盡梓師罪之

梓人為飲器方參分其廣而鵠居一焉上面今與其身三  
 下而个半之上綱與下綱出古牙稍寸為張皮候而棲鵠則參  
 以功張五采之候則遠國風張飲候則王以息燕祭候之禮以  
 酒酌醴其辭曰惟若寧侯毋或若文不卒侯不屬于王所故祝  
 而斝文強飲強食強女會孫諸侯百福

已又以害人故文國之兵欲短守國之兵欲長攻國之人家行  
 境產食飲飽且涉山林之阻是故其欲短守國之人家食飲飽



CENTRAL

行地不遠且不涉山林之阻是故兵欲長凡兵旬兵欲無彈射  
 與欲無觸是故勿兵彈射在捷捷兵同堅舉國細細則校利  
 兵固強舉國欲重重欲得人得人則密是故侵之凡為五分  
 其長以其一為之彼而開之參分其開去一以為晉國五分其  
 晉開去一以為晉國凡為晉參分其長二在前二在後而開  
 之五分其開去一以為晉國參分其開去一以為制則凡試  
 短事宜而極之以其具則也長請購以散其燒之巧也橫而播  
 之以散其功也六建既備事不及覽謂之固工  
 匠人建與水地以賜宜禁以難賦以發為規當日出之景與日  
 人之營定象諸日中之景定之極星以正朝矣  
 匠人營國方九里旁三門國中九經九緯經涂九軌左祖右社  
 面朝後車右朝一大夏后氏世尊堂飾二十七廣四飾一五室三  
 四室四三九階四旁兩夾去白虎門堂三之一室三之一殿

大夏后氏世尊堂飾二十七廣四飾一五室三  
 四室四三九階四旁兩夾去白虎門堂三之一室三之一殿

人重屋堂飾七尋堂飾三又四阿重屋則人明堂度九尺之屋  
 東西九筵南北七筵堂飾一筵五室凡室二寢室中度以凡堂  
 上度以寢室中度以牙野度以步塗度以戟廟門容大為七個  
 廟門容小為象个路門不容車單之五个應門二楹象个內有  
 九室九楹屏之外有九室九楹朝長九分其固以為九分九和  
 治之王宮門阿之制五城宮隅之制七城城隅之制九城經塗  
 九軌環塗七軌野塗五軌門阿之制以為都城之制宮隅之制  
 以為諸侯之城制環塗以為諸侯經塗野塗以為都經塗  
 匠人為溝洫經塗五十二和為耦一耦之侯廣又澤又謂之祀  
 田首倍之廣二又澤二又謂之遂尤大為井井謂廣四又澤四  
 又謂之溝方十里為成成謂廣八又澤八又謂之洫方百里為  
 同同謂廣二澤二二謂之溝廣八又澤八又謂之洫方百里為  
 地說兩山之間必有川夫天用之上必有塗焉凡溝地地防溝



CENTRAL



之不行水磨不理預謂之不行梢清三十里而廣似凡行集水  
磨折以參伍微為潤則勿於矩尾清必因水旋防必因地勢  
溝者水激之需防者水注之尾為防磨與崇方其潤參分去一  
大防外潤凡清防息一日先漂之以為式里為式後後可以傳  
察九凡任索約大及其履謂之履任其原參分互應四分因磨  
全減連滿六分常注十有二分等其崇三尺磨厚三尺磨三之  
半人之半半如謂之宜一宜有半謂之機一機有半謂之柯一  
柯有半謂之漿抗  
車人為米甕長又有一寸中直者三尺有三寸上句者二尺有  
二寸自其甕緣其外以至於首以強其內六尺有六寸與甕相  
中也堅地或直或柔地或釘底或底則利推引此則利發係勿  
擊指謂之車地  
車人為車柯長三尺磨三十厚一寸有半五分其長以其一為

之背較長半柯其圓一柯有半輪長一柯有半其博三十厚二  
之一粟三柯者三行落者較短較行山者較長較短較利則長  
較則安行落者及較行山者及較及較則其及較則完六分其  
給崇以其一為之牙圓稍車較長一柯其圓二柯其輪一柯其  
崇二柯者三五分其輪崇以其一為之牙圓大車崇三柯較寸  
此履二柯有參分柯之二半車二柯有參分柯之一拍車二柯  
凡為輪三其輪崇參分其長一在甕一在後以擊其鋼後廣六  
尺高長六尺  
弓人為弓取六材必以其時六材既聚巧者和之幹也者以為  
遠也角也者以為疾也筋也者以為強也膠也者以為和也漆  
也者以為固也漆也者以為受霜露也凡取幹之道七篇為上  
極次之膠桑次之極次之木瓜次之剛次之竹為下凡相幹欲  
青黑而陽聲者則細心聽聲則選根凡析幹則遠者則殺壯

CENTRAL

深者用直居幹之頂管與不能則弓不使凡相角快便者用春  
二 磨者深幹牛之角直高深牛之角幹而背疾疾險中 稱牛之  
三 角無四角欲青白而豐米大角之本應於樹而林於氣是故家  
四 業故欲其說也白也者執之覆也夫角之中極當弓之長長也  
五 者必於被被其厚也者必於之覆也夫角之本遠於到而  
六 不伴於氣是故能脫故欲其深也豐家也者字之欲也角長二  
七 尺有五十三也 不失理何之牛最宜凡相膠欲米色而背昔也  
八 者深取而厚幹而精廉鹿膠青白馬膠赤白小膠赤而厚膠黑  
九 黃膠輕其膠裝凡取之類不能方凡相膠欲小節而長大結而  
十 澤小節而長大結而澤明其為膠必刻以爲弓則宜異於其取  
十一 膠欲被之健香欲到輪欲速得此六材之本然後可以爲良凡  
十二 此弓冬折幹而夏液角直活筋秋合三材契實膠漆折幹冬折  
十三 幹則易在夏折則合夏活筋則不煩秋合三材則合矣於膠則

寒不流冰折用則春環春被強則一年之事折幹必倫折角無  
刑新日必茶餘日不茶頭及其大臂也筋代之受病夫日也者  
必強強者在內而厚其筋夫筋之所由健也由此代故角三液  
而幹再液厚其智則木以濟其智則當是故厚其液而節其氣  
約之不背約理數必從新等必中膠之必均斷擊不中膠之不  
均則及其大倚也角代之受病夫健膠於內而厚其筋夫角之  
所由健也由此作凡居角長者以火實性角而短是謂逆健引  
之則健得之則不校性角而達聲如膠膠者弓之利也今夫交  
解中有變焉故較於挺臂中有相焉故訓性角而達引如終繼  
如井弓之利得幹欲說於火而無歲接角欲說於火而無續引筋  
欲盡而無傷其力當膠欲角而水火相得然則居早亦不勁者  
溫亦不勁苟有賤工必因質幹之濕以爲之柔者若於勞動者  
在肉雖善於於必動於肉雖善亦非可以爲良矣凡爲弓方其









周禮卷之六

2025 NATIONAL CENTRAL LIBRARY, TAINAN, R.O.C.

114





2025.08.08 NATIONAL CENTRAL LIBRARY, TAIWAN, R.O.C.



國立臺灣中央圖書館 NATIONAL CENTRAL LIBRARY TAIWAN, R.O.C.

