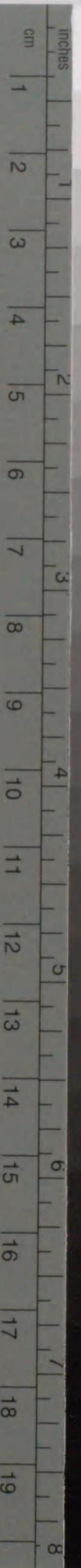


Kodak Gray Scale



© Kodak, 2007 TM: Kodak

A 1 2 3 4 5 6 **M** 8 9 10 11 12 13 14 15 **B** 17 18 19



Kodak Color Control Patches

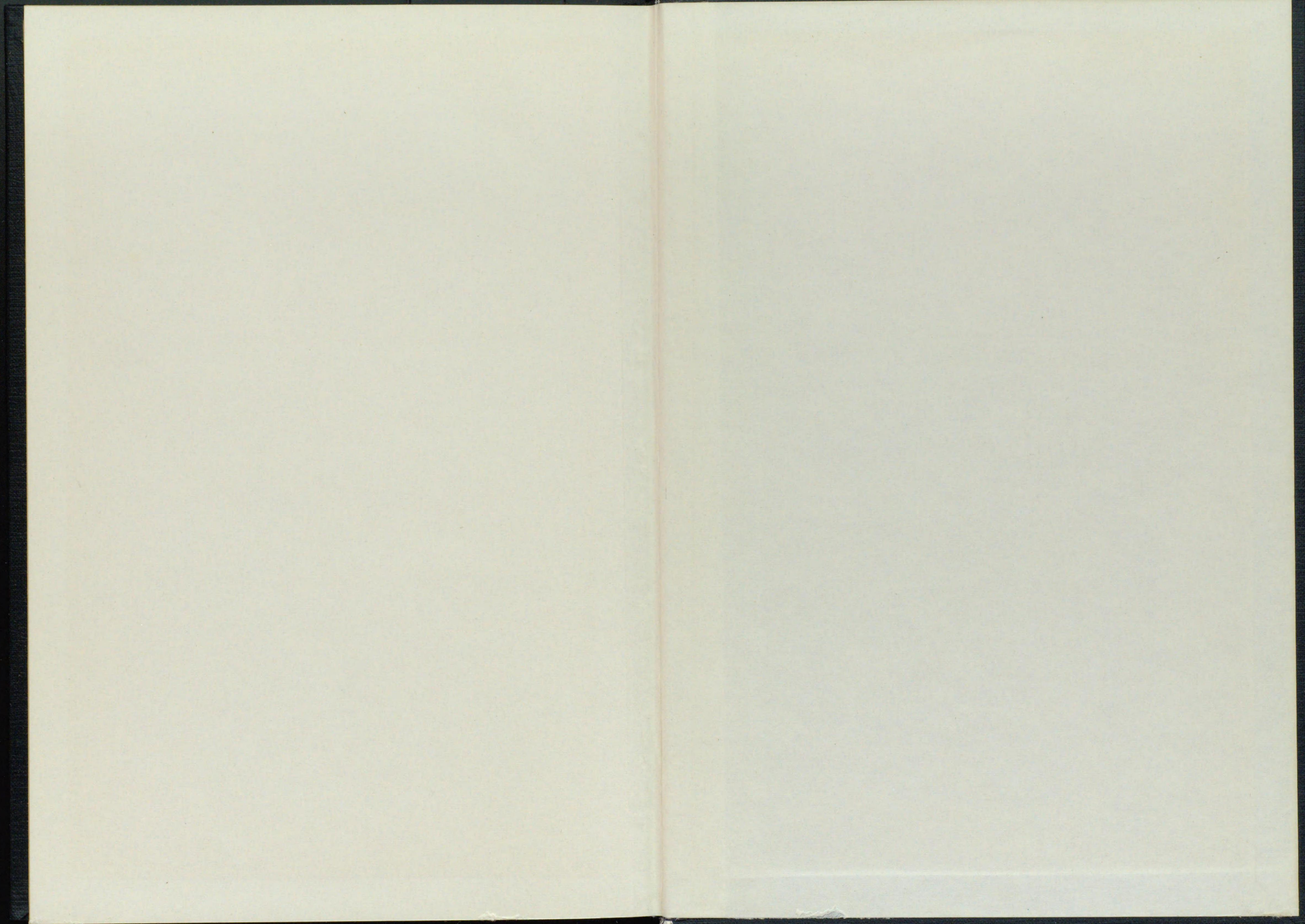
© Kodak, 2007 TM: Kodak

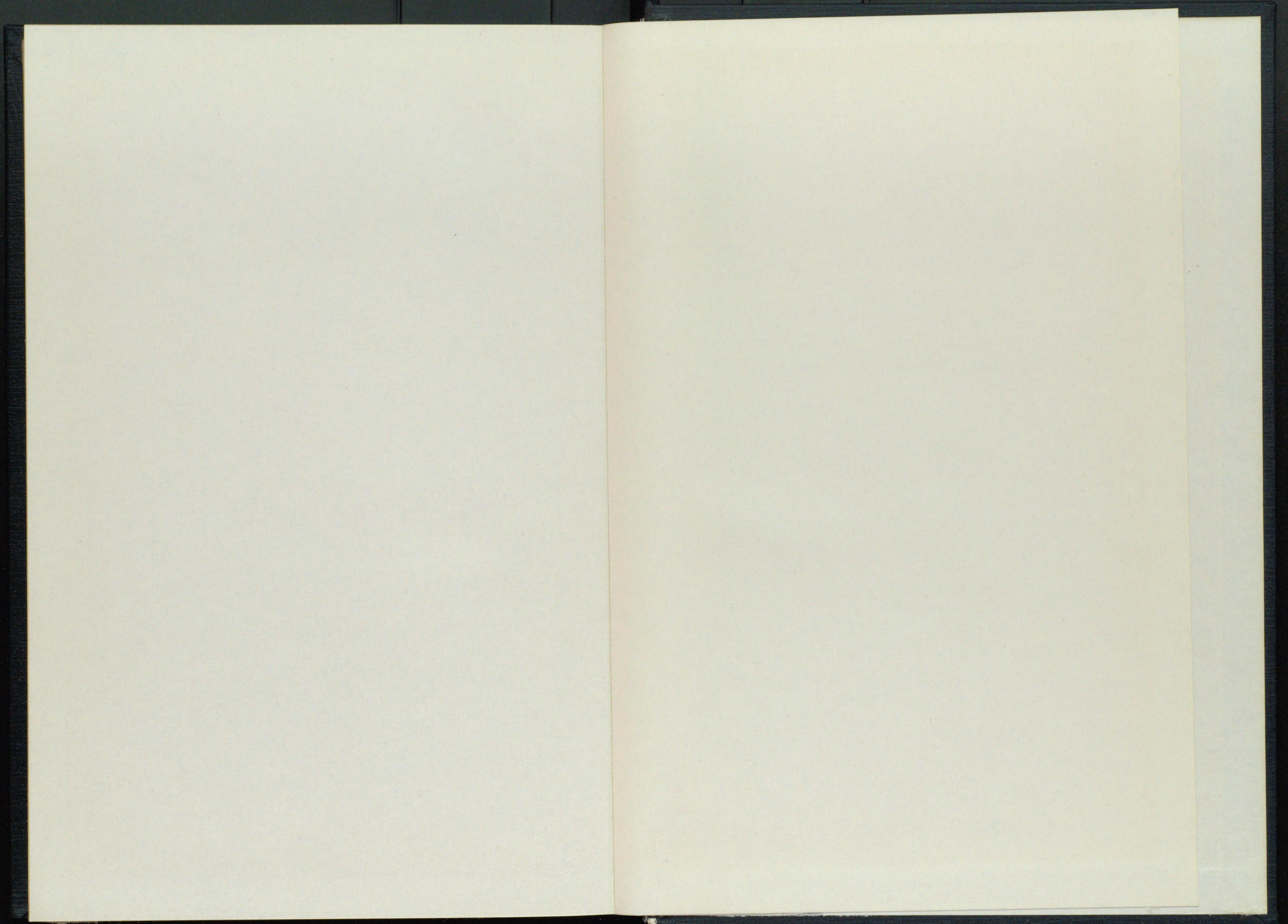
Blue	Cyan	Green	Yellow	Red	Magenta	White	3/Color	Black
[Patch 1]	[Patch 2]	[Patch 3]	[Patch 4]	[Patch 5]	[Patch 6]	[Patch 7]	[Patch 8]	[Patch 9]

711
56

711-56
1200501584913

〇 複写





14074

高野山史編纂所編

高野山文書

第十卷

高野山文書刊行會發行



例言

一 高野山文書ハ古義眞言宗總本山金剛峯寺内ニ設置セル高野山史編纂所ニ於テ從來採訪蒐集セル古文書記録中特ニ參考トナルベキ史料ヲ撰ビテ全十二卷トナシ、高野山内各寺院並ニ舊高野寺領内各地ノ文書ヲ家わけトシテ出版セルモノニシテ、豫テ東京帝國大學史料編纂所ノ出版ニナル大日本古文書家わけ第一『高野山文書』全八卷ト并セテ高野山關係諸文書ノ集成ヲ期セルモノデアアル、

一文書ノ類別ハ主トシテ所藏者ノ分類ニ從ヒ、文書類ノ最初ニ現所藏者ノ名稱ヲ冠ラシメテ其ノ文書名トナシタ、此レハ文書ノ現所藏者ヲ一見明瞭ナラシメ、且ツ後日研究者ガ原本ヲ檢索スルニ便ナラシムルノ意途ニ出ダタルモノデアアル、尤モ中ニハ文書ノ内容上特ニ他ノ名稱ヲ附スルヲ以テ便利トナシ、又近ク現所藏者ヨリ他ニ移管サル、モノト目サル、文書類等ガアツテ、前記ノ如ク現所藏者名ヲ冠ラシメテ其ノ文書名トスル

例言

一

コトガ聊カ妥當ヲ缺クモノト思惟サル、場合ハ特ニ從來使用シ來レル名稱ヲ襲用スルコト、シタ、

一文書配列ノ順序ハ、各所藏者ニ於テ既ニ取纏メテ卷子本トナセルモノハ其ノ順序ニ從ヒ、其ノ他ノモノハ先年來高野山史編纂所ニ於テ探訪整理セシ文書目録ノ順序ニヨリ、別ニ新タニ編纂シテ分類整理等ヲ加ヘルコトナカラシメタ、

一所收ノ文書中、同文ノモノ、或ハ檢地帳、勘録狀等ノ如ク、略同一内容形式等ヲ有スルモノ多クシテ、此レヲ全部収録スルコトヲ得ザルモノハ、大略其ノ號數、文書名ノミヲ記載シ、或ハ文書ノ首尾ノミヲ記載シテ本文ヲ省略シ、此レニ注記ヲ加フルノ方針ニ出デタ、此レハ文書ノ編纂上最モ妥當ヲ缺クモノトシテ、種々考慮ヲメグラシ、先輩知己ノ意見ヲモ參酌シテ、其ノ卷ニ限リ特ニ總頁數ヲ増加シ、且ツ本文ヲ五號二段組トシテ全文ヲ収録スルノ方針ニ出デタルモ、尙且ツ經費其ノ他ノ事情ニヨリ此レヲ全部収録スルコト不可能ナリシヲ以テ止ムナク此ノ方法ヲ取ルニ到ツタモノ

デアル、サレバ購入者諸彦ニ於テモ編纂者ノ苦衷ヲ察シテ之レヲ諒恕セラレンコトヲ乞フ次第デアル、

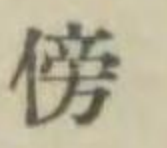

一古文書ノ原本ニアラズト雖モ、ソノ當時ノ影寫本、若シクハ當時ヲ去ルコト遠カラザル時代ノ寫シハ姑ク之ヲ原本ト同視シ、唯近代ノ寫シニカ、ルモノニ限リ、特ニ寫シト題シテ之ヲ區別セシメタ、

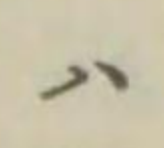
一文書ノ様式ハ務メテ其ノ原本ニ近カラシコトヲ期シタレドモ、假名消息、尙々書、追而書等原本ノ配列ニ從フコト却ツテ混雜ヲ來スノ虞レアルモノハ便宜此レヲ改メタ、

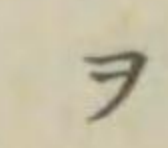
一花押ハ單ニ(花押)、紙背ニアルモノハ(裏花押)、草名、略花押、筆ノ軸頭ヲ以テ花押ノ代リニ押シタルモノ等ハ、ソレト(草名)、(略押)、(筆軸印)トナシ、印章ハ□○○等ノ如ク、其ノ輪廓ヲ模シ、此レニ(朱印)(黒印)ノ種類ヲ傍注シ、又花押印章中、特ニ必要ト認ムルモノニシテ、人名、印文等ノ明瞭ナルモノニハ、之レヲ傍注シ、詳カニセザルモノ、或ハ梵字ヲ書キテ花押ノ代リトナセルモノハ此レヲ模寫シテ木版ニ附シタ、

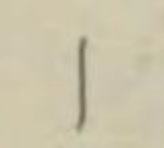
一俗字、略字等ニシテ普通ノ字書ニ收メラル、モノ、或ハ密教獨特ノ略字、略符及ビ變體假名等ハ多ク此レヲ正字ニ改メ、異字、宛字、草行等ノ文字モ讀解シ得ルモノハ多ク正字ニ改メ、難解、難讀ノモノハ、或ハ傍注ヲ加ヘ、又ハ原形ヲ模シテ木版ニ附スルコト、シタ、


一原本ニ塗抹若クハ改竄シタルモノニシテ、原字ノ明瞭ナルモノハ其ノ左

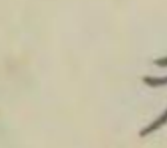
傍ニ黒抹ニハ、ヲ、朱抹ニハヲ附シ、原字不明ナルモノニ

ハヲ填シ、脱字ト思惟サル、モノニハ傍注ヲ加ヘ、磨滅蠹蝕等ニハ字數ヲ推算シテ□ヲ填シ、字數ノ算定シ難キ所ニハ

□等ヲ填シタ、又原本ノ前闕ニハ

□ヲ、其ノ後闕ニハ

□ヲ加ヘテ斷簡ナルコトヲ示シ、朱字ニハ上下ニ「」ヲ加ヘ

テ右肩ニ*ヲ附シ、朱線ハ………トシ、等ノ朱筆ニカ、ルモノハ………等ヲ以テ之レヲ表ハシタ、

一本文ニ附屬セル部分ニハ上下ニ「」ヲ加ヘ、其ノ位置ニ從ツテ(表紙)(外題)

(端書)(裏書)(端裏書)(奥書)(奥裏書)(禮紙書)(折封ウハ書)(切封ウハ書)(糊封ウハ書)

(捻封ウハ書)等ト傍注シ、書風ヲ異ニセルモノハ(追筆)(異筆)ナルコトヲ傍注シ封目ハ「」ヲ以テ之ヲ示シタ、

一原文書ニ附屬セル文書、記録、并ニ包紙、押紙、附箋等ハ原本ニ參考トナルモノ、外ハ多ク此レヲ省略シ、包紙ハ

「押紙、附箋ハ」ヲ以テ文字ヲ圍ミ、此レニ傍注ヲ加ヘ、又編纂者ノ記入ニカ、ル注記ハ悉テ上下ニ「」ヲ

施シ、按文ニハ首ニ○ヲ附スルコト、シタ、

一用紙ノ紙質、或ハ其ノ形式ハ最初之レヲ一々注記スル豫定ナリシモ、文書

ノ内容及ビ其ノ性質ニ依ツテ大略推測シ得ルモノ多ケレバ、今ハ之ヲ省

略シタ、

一鼈頭ニハ地名、人名、本文中ノ事實並ニ用語等注意スベキモノヲ標出シテ

讀者檢索ノ便ニ供シタレドモ、固ヨリ記事ノ内容ヲ盡スコトヲ得ズ、研究

ノ方面ニヨリテハ遺漏多カルベク、又其ノ他編纂上ニ粗漏不注意等遺憾

ノ點多カラシカ、幸ニ諒恕アツテ直接編纂者ニ御教示ヲ賜ラバ、後日正誤

表ヲ作製ノ時訂正シテ完璧ヲ期スル様充分努力スル考ヘデアアル、

例言

六

一本文書全十二卷完了ノ上ハ、東京帝國大學史料編纂所ニ於テ刊行セラレタル大日本古文書家わけ第一「高野山文書」全八卷ヲモ并セテ詳細ナル索引ヲ作り、之レニ主要文書ノ解説ヲ施シテ單行本トシテ刊行スル豫定トナツテキル、

高野山文書刊行會

編纂代表者 中 田 法 壽

高野山文書 家わけ第十

舊高野領内文書(二) 目次

例言.....一六

〔寫眞圖版〕

- 一 長慶天皇 綸旨 (第三號文書参照)
- 二 長慶院々 宣 (第四號文書参照)
- 三 隅田八幡宮俗別當藤原忠村解 (第六二號文書参照)
- 四 後村上天皇 綸旨 (第一七〇號文書参照)
- 五 長慶天皇 綸旨 (第二〇五號文書参照)

〔利生護國寺文書第一〕

- 一 天授二年八月五日 長慶天皇綸旨.....一

目次 舊高野領内文書(二)

一

二	(年未詳)十月廿九日	長慶天皇綸旨	一
三	弘和三年十月廿七日	長慶天皇綸旨	二
四	(年未詳)後九月八日	長慶院々宣	二
五	明德參年十月廿三日	兵部少輔某下知狀	三
六	(年未詳)八月十五日	兼春書狀	三
七	文明十年十二月廿四日	畠山義就下知狀	四
八	延德三年三月廿一日	基家下知狀	四
九	(年未詳)七月八日	畠山義豐書狀	五
一〇	天文十二年十一月九日	畠山在氏下知狀	五

〔利生護國寺文書第二〕

一一	應永七年六月 日	長瀬藏人免狀	七
一二	明德貳季十月十四日	前駿河守安塔下知狀	七
一三	弘安九年四月廿七日	藤原業能・同泰能連署注進狀案	八

一四	正平四年後六月十九日	後村上天皇綸旨案	九
一五	弘安八年十月六日	沙彌願心寄進狀案	九
一六	寶德三年八月晦日	比丘尼淨意等連署寄進狀	一〇
一七	永享八年五月三日	比丘元秀田地寄進狀	一一
一八	(年未詳)七月朔日	綱維高任書狀	一二
一九	永仁六年九月九日	南北兩六波羅下知狀案	一三
二〇	永仁六年四月 日	關東御祈禱諸寺交名案	一四

〔隅田八幡社文書第一〕

二一	(年未詳)正月十日	左衛門佐(花押)奉院宣	一五
----	-----------	-------------	----

〔隅田八幡社文書第二〕

二二	弘安八年六月十七日	北條業時下知狀	一六
二三	弘安十年十一月 日	三昧僧仙眞田畠賣券	一六

二四 正應元年十二月 日 比丘尼西阿彌陀佛田地賣券……………二七

二五 嘉曆二年閏九月廿八日 良久立願文……………二八

二六 元德三年八月四日 基村契狀……………二九

二七 明德五年六月廿六日 高坊行敏以下連署請狀……………三〇

二八 應永元年十一月十八日 八幡宮領等公方免田注文……………三〇

二九 天文十二年九月十日 畠山在氏下知狀……………三一

〔隅田八幡社文書第三〕

三〇 仁治三年三月三日 妙阿彌陀佛田地寄進狀……………三三

三一 文應元年十一月廿四日 藤原信能等連署寄進狀……………三四

三二 弘安八年七月廿一日 藤原長俊寄進狀……………三五

三三 正應元年五月十八日 會願入道寄進狀……………三五

三四 正應貳年十一月廿日 會願入道寄進狀……………三六

三五 正應四年正月一日 僧空智寄進狀……………三七

三六 正安元年三月十五日 藤原長俊寄進狀案……………三六

三七 正中三年正月七日 尼連阿・僧淨眞連署寄進狀……………三六

三八 嘉曆二年八月 日 左兵衛尉重泰寄進狀……………三九

三九 嘉曆三年六月 日 沙彌空心寄進狀……………三〇

四〇 嘉曆四年二月彼岸第三日 僧浪海・鶴尼等連署寄進狀……………三三

四一 元德二年七月廿四日 沙彌佛道寄進狀……………三三

四二 正平九年五月九日 良直寄進狀……………三四

四三 正平十五年十二月廿三日 藤原忠秀寄進狀……………三四

四四 正平貳拾年三月五日 境原彌七入道寄進狀……………三五

四五 正平廿二年九月八日 尼妙法寄進狀……………三六

四六 天授四年五月 日 長尹・覺頼連署寄進狀……………三七

四七 明德四年十二月廿三日 鶴熊女寄進狀……………三七

四八 應永三年八月(十三カ)日 藤原忠滿・葛原忠武連署寄進狀……………三六

四九 應永十一年十月十五日 尾崎入道かへもん寄進狀……………三九

五〇 應永廿四年九月三日 小西以下一族中連署寄進狀……………四〇

五一 應永卅三年三月 日 政所一族中連署寄進狀……………四一

五二 應永三十三年三月 日 葛原等三人連署寄進狀……………四二

五三 永享五年十一月十五日 僧道妙田地寄進狀……………四三

五四 寬正五年卯月廿八日 畠山政長寄進狀……………四四

五五 明應六年八月十四日 龜岡久忠寄進狀……………四四

五六 永正三年極月十三日 野口恒秀寄進狀……………四五

五七 天文廿一年六月廿八日 畠山尙誠寄進狀……………四六

〔隅田八幡社文書第四〕

五八 (年 月 日 未詳) 隅田八幡宮緣起……………四七

〔隅田家文書第一〕

五九 元永元年十月八日 隅田八幡宮別當符……………四七

六〇 保安五年二月十日 隅田八幡宮政所符……………五七

六一 正治二年正月 日 藤原爲教讓狀……………五八

六二 天治二年七月八日 隅田八幡宮俗別當藤原忠村解……………五九

六三 正治二年二月十日 隅田八幡宮政所下文……………六〇

六四 正治二年二月十一日 隅田八幡宮公文所下文……………六一

六五 建仁元年十一月廿七日 隅田八幡宮政所下文……………六二

六六 建久八年正月 日 隅田八幡宮公文所下文案……………六三

六七 元久元年七月廿日 隅田八幡宮政所下文案……………六三

六八 建保三年八月廿四日 隅田八幡宮公文所下文案……………六四

〔隅田家文書第二〕

六九 弘安十一年正月十九日 某花押下文……………六五

七〇 文保二年五月十八日 沙彌道基書狀……………六五

七一 元弘元年九月二日 北條仲時下知狀……………六六

七二	正平九年八月廿九日	後村上天皇綸旨	六六
七三	應永廿二年九月十七日	隅田一族評定書	六七
七四	(年未詳)十一月十二日	遊佐勘解由左衛門督感狀	六九
七五	(年未詳)十一月十二日	畠山秋高感狀	七〇
七六	(年未詳)卯月十三日	畠山道端書狀	七〇
七七	天平十八年三月十一日	興山上人應其書狀	七一
七八	文祿三年十月十七日	豐臣秀吉朱印狀	七二
七九	(元和八年)正月廿一日	隅田一族申定狀	七三

〔隅田家文書第三〕

八〇	天永二年二月朔日	隅田八幡宮政所下文案	七四
八一	元永元年九月 日	隅田八幡宮政所下文案	七四
八二	保安五年二月十日	隅田八幡宮政所符案	七五
八三	建仁元年十一月廿七日	隅田八幡宮政所下文案	七五

八四	弘安四年十一月十六日	某下知狀案	七五
八五	弘安十一年正月十九日	某(花押)下文案	七六
八六	永仁六年六月十九日	某(花押)下知狀案	七六
八七	正安四年四月十六日	北條基時下知狀案	七六
八八	元弘元年九月二日	北條仲時下知狀案	七七
八九	正慶元年十二月五日	兩六波羅下知狀案	七七
九〇	正慶元年十二月十九日	兩六波羅下知狀案	七七
九一	正慶貳年五月十七日	兵庫助感狀案	七六
九二	正慶二年五月廿九日	彈正少弼宛行狀案	七六
九三	元弘三年六月十日	藤原忠良着到狀案	七六
九四	(年未詳)九月八日	畠山持國感狀案	八〇
九五	天文十二年九月十日	畠山在氏安塔狀案	八一

〔隅田家文書第四〕

九六	建長五年正月一日	八幡宮明年御朝拜頭人差定狀	八三
九七	建長六年正月一日	八幡宮明年御朝拜頭人差定狀	八三
九八	建長七年正月一日	八幡宮明年御朝拜頭人差定狀	八三
九九	建長八年正月一日	八幡宮明年御朝拜頭人差定狀	八四
一〇〇	弘安二年正月一日	八幡宮明年御朝拜頭人差定狀	八五
一〇一	弘安三年正月一日	八幡宮明年御朝拜頭人差定狀	八五
一〇二	弘安四年正月一日	八幡宮明年御朝拜頭人差定狀	八六
一〇三	(年月日未詳)	八幡宮御放生會御頭差定狀	八七
一〇四	(年月日未詳)	八幡宮御放生會御頭差定狀	八八
一〇五	嘉曆四年八月十三日	八幡宮御放生會御頭差定狀	八九
一〇六	正慶元年八月十三日	八幡宮御放生會御頭差定狀	九〇
一〇七	元弘三年八月十三日	八幡宮御放生會御頭差定狀	九一
一〇八	建武(年月未詳)十三日	八幡宮御放生會御頭差定狀	九二

〔隅田家文書第五〕

一〇九	仁安元年十一月日	公文散位藤原忠村宛行狀	九四
一一〇	文永九年十月日	隅田北庄檢田注進案	九六
一一一	弘安三年十一月日	隅田北庄檢田注進目錄	一〇一
一一二	建仁元年六月日	寺領支配注文(斷簡)	一〇四
一一三	明德五年六月廿六日	隅田庄中筋島帳惣目錄	一〇九
一一四	應永八年九月六日	隅田庄段錢注文	一一三

〔隅田家文書第六〕

一一五	明德四年六月日	隅田八幡宮補任狀	一一六
一一六	正平拾年五月十八日	隅田八幡宮年貢注文(歟)	一二六
一一七	(年月日未詳)	新御堂修理田定文	一二六
一二八	應永卅二年十一月一日	隅田一族定文	一二七

- 一一九 康元二年正月一日 八幡宮明年御朝拜頭人差定狀……………二六
- 一二〇 正嘉三年正月一日 八幡宮明年御朝拜頭人差定狀……………二九
- 一二一 弘長貳年正月一日 八幡宮明年御朝拜頭人差定狀……………二九

〔隅田家文書第七〕

- 一二二 延徳三年十二月六日 畠山政長折昏寫……………三二
- 一二三 寛正三年九月五日 畠山國信書狀……………三一
- 一二四 正平十六年二月十五日 利生護國寺文書紛失狀案……………三三
- 一二五 (年未詳)十一月廿二日 利生護國寺住持書狀……………三三
- 一二六 (年 月 日 未 詳) 隅田一族給分注文……………三三
- 一二七 元亨二年閏五月九日 兩六波羅下知狀(案歟)……………三四
- 一二八 正和四年十一月九日 沙彌道基下知狀……………三五
- 一二九 正安四年四月十六日 北條基時下知狀……………三六
- 一三〇 建保三年八月廿四日 隅田八幡宮公文所下文……………三六

- 一三一 保安三年十月 日 隅田八幡宮政所下文……………三七

〔隅田家文書第八〕

- 一三二 (年未詳)十月廿八日 葛原忠滿書狀……………三九
- 一三三 (年未詳)三月五日 葛原忠滿書狀……………四〇
- 一三四 (年未詳)卯月三日 正堯書狀……………四一
- 一三五 (年未詳)三月十八日 原入道融意書狀……………四二

〔隅田家文書第九〕

- 一三六 (年未詳)八月十七日 信濃小路宗增書狀……………四三
- 一三七 (年未詳)八月十五日 淺野幸長書狀……………四四
- 一三八 (年未詳)九月十二日 興山上人應其書狀……………四四
- 一三九 (年未詳)三月十五日 某(花押)書狀……………四五
- 一四〇 (年未詳)卯月十一日 松花堂昭乘書狀……………四六

一四一 (年未詳) 林鐘廿八日 龍造寺武風書狀……………一四七

一四二 (年未詳) 正月廿七日 京極忠高書狀……………一四七

一四三 (年未詳) 二月晦日 塚本五兵衛書狀……………一四八

一四四 (年未詳) 九月廿一日 興山上人應其書狀……………一四九

〔隅田家文書第十〕

一四五 永正十二年二月吉日 隅田三郎左衛門置文……………一五〇

一四六 永正十二年八月廿九日 某(花押)折紙……………一五一

一四七 應永廿五年七月廿四日 隅田八幡宮大饗注文……………一五三

一四八 (年 月 日 未 詳) 八幡宮心經講頭役交名……………一五三

一四九 建治三年正月一日 隅田八幡宮明年御朝拜頭人差定狀……………一五四

一五〇 建治四年正月一日 隅田八幡宮明年御朝拜頭人差定狀……………一五四

一五一 元中六年十月廿三日 權律師賴宣寄進狀……………一五五

一五二 正平十一年七月二日 福地宗顯寄進狀……………一五五

一五三 應永廿五年七月廿二日 隅田八幡宮廳座起請文案……………一五七

〔隅田家文書第十一〕

一五四 寛永拾九年極月廿九日 中之坊智眞借用狀……………一五九

一五五 文安元年六月 日 大宗・長慶連署賣券……………一六〇

一五六 應永廿二年二月廿九日 葛原入道明觀讓狀……………一六一

一五七 應永廿年十一月十五日 葛原入道明觀讓狀……………一六四

一五八 應永廿八年十二月十九日 僧長田借用狀……………一六八

一五九 正平九年六月卅日 入道了覺讓狀……………一六九

一六〇 康永二年十月十六日 めう一田地賣券……………一七一

一六一 元應二年十月廿五日 隅田入道沙彌信教讓狀案……………一七二

一六二 永仁六年二月六日 ゑくわん讓狀案……………一七四

〔隅田家文書第十二〕

- 一六三 文永五年十二月十四日 大高能寺阿闍梨職位補任狀……………一七五
- 一六四 (年未詳)七月二日 松花堂昭乘書狀……………一七六
- 一六五 (年未詳)九月 坂合部新兵衛尉書上……………一七七
- 一六六 享保五年正月 護國寺朝尖寄進狀……………一八一

〔隅田家文書第十三〕

- 一六七 (年 月 日 未詳) 隅田氏系圖(第一)……………一八二
- 一六八 (年 月 日 未詳) 隅田氏系圖(第二)……………一八四
- 一六九 (年 月 日 未詳) 隅田氏系圖(第三)……………一九三

〔脇家文書第一〕

- 一七〇 正平三年八月四日 後村上天皇繪旨……………二〇一
- 一七一 正平十二年三月廿五日 左衛門尉遵行狀……………二〇一
- 一七二 正平十二年五月四日 左衛門尉遵行狀……………二〇一

- 一七三 正平十二年五月八日 菱江民部丞打渡狀……………二〇一
- 一七四 正平十二年六月 日 花園侍從房・同次郎兵衛尉申狀……………二〇三
- 一七五 正平十四年十一月廿二日 後村上天皇繪旨……………二〇四
- 一七六 正平十五年四月十二日 後村上天皇繪旨……………二〇四
- 一七七 正平十五年五月七日 後村上天皇繪旨……………二〇四
- 一七八 正平三年二月四日 准后阿野廉子令旨案……………二〇五

〔脇家文書第二〕

- 一七九 正平十三年六月十五日 後村上天皇繪旨……………二〇六
- 一八〇 正平廿一年五月十八日 後村上天皇繪旨……………二〇六
- 一八一 正平廿一年五月十八日 後村上天皇繪旨……………二〇七
- 一八二 文中元年十月廿一日 伊與守打渡狀……………二〇七
- 一八三 正平十五年二月四日 後村上天皇繪旨案……………二〇八

〔脇家文書第三〕

- 一八四 曆應四年閏四月廿一日 畠山國清下知狀……………二〇九
- 一八五 正平八年十二月八日 後村上天皇綸旨(前闕)……………二〇九
- 一八六 正平十二年十月廿八日 後村上天皇口宣案……………二一〇
- 一八七 正平十四年十二月五日 後村上天皇口宣案……………二一〇
- 一八八 正平十四年十二月五日 後村上天皇口宣案……………二一一
- 一八九 正平十七年八月廿一日 沙汰人道蓮等連署起請文……………二一一
- 一九〇 (年號未詳)二年八月廿日 平時熙奉口宣案……………二一二
- 一九一 元弘三年六月四日 鎌倉將軍家御教書……………二一三
- 一九二 (年號未詳)八月十八日 宮内權少輔奉綸旨……………二一三
- 一九三 建武三年正月 日 後醍醐天皇綸旨案……………二一四

〔脇家文書第四〕

- 一九四 寶永七年九月三日 宇佐美家文書極書(第一)……………二一五
- 一九五 寶永七年九月下旬 宇佐美家文書極書(第二)……………二一五
- 一九六 (年 月 日 未 詳) 葛岡宣之書狀……………二一六
- 一九七 (年未詳)九月三日 西垣重廣・大谷信重連署書狀……………二一七
- 一九八 (年未詳)九月廿五日 伊藤喜内書狀……………二一八

〔土屋家文書第一〕

- 一九九 正平廿年後九月卅日 後村上天皇口宣案……………二一九
- 二〇〇 正平八年十月三日 大判事某下知狀……………二一九
- 二〇一 興國元年十月十九日 後村上天皇口宣案……………二二〇
- 二〇二 元中三年五月八日 沙彌(花押)奉書……………二二一
- 二〇三 元中(七年カ)四月四日 後龜山天皇綸旨……………二二一
- 二〇四 正平廿年八月三日 後村上天皇綸旨……………二二三
- 二〇五 弘和元年十一月十二日 長慶天皇綸旨……………二二三

二〇六 (年未詳) 四月五日 長慶院々宣……………二二三

二〇七 (年未詳) 三月十四日 畠山義就書狀……………二二三

二〇八 (年未詳) 三月廿六日 政所一族中連署書狀……………二三四

二〇九 建久八年正月 日 隅田八幡宮公文所下文……………二三五

二一〇 文永貳年正月一日 隅田八幡宮明年御朝拜頭人差定狀……………二三六

二一一 文永三年正月一日 隅田八幡宮明年御朝拜頭人差定狀……………二三七

二一二 文永四年正月一日 隅田八幡宮明年御朝拜頭人差定狀……………二三七

二一三 文永五年正月一日 隅田八幡宮明年御朝拜頭人差定狀……………二三八

二一四 文永六年正月一日 隅田八幡宮明年御朝拜頭人差定狀……………二三九

二一五 文永七年正月一日 隅田八幡宮明年御朝拜頭人差定狀……………二三九

二一六 文永八年正月一日 隅田八幡宮明年御朝拜頭人差定狀……………二四〇

二一七 文永九年正月一日 隅田八幡宮明年御朝拜頭人差定狀……………二四〇

二一八 文永十年正月一日 隅田八幡宮明年御朝拜頭人差定狀……………二四一

二一九 文永十一年正月一日 隅田八幡宮明年御朝拜頭人差定狀……………二四一

二二〇 文永十二年正月一日 隅田八幡宮明年御朝拜頭人差定狀……………二四二

〔土屋家文書第二〕

二二一 元中三年四月八日 後龜山天皇綸旨……………二三四

二二二 (年未詳) 九月廿四日 畠山政頼知行安堵狀……………二三四

二二三 建保參年十二月廿九日 入道行圓田地讓狀……………二三五

二二四 建武二年十月 新田義貞奏狀……………二三六

〔土屋家文書第三〕

二二五 正平十四年十一月九日 後村上天皇綸旨……………二三九

二二六 正平十六年十二月十七日 楠木正儀國宣……………二四〇

二二七 正平廿一年正月十日 左衛門尉奉院宣(歟)……………二四〇

二二八 (年未詳) 六月十五日 新田義貞下知狀……………二四〇

二二九 (年未詳) 二月廿三日 畠山政長感狀寫……………二四一

二三〇 (年未詳) 閏五月廿八日 畠山政長感狀寫……………二四二

二三一 (年未詳) 二月八日 丹下入道盛賢書狀……………二四二

二三二 (年未詳) 八月十八日 順盛書狀寫……………二四三

二三三 (年未詳) 九月廿日 畠山義英書狀寫……………二四三

二三四 永祿十一年十月 日 彈正忠某禁制……………二四三

二三五 慶長六年三月 日 土屋家由緒書上……………二四四

二三六 元和七年十二月 日 水野出雲守・安藤帶刀連署安塔狀……………二四五

二三七 (年未詳) 正月 日 橋本町開發由緒書……………二四六

二三八 元祿六年四月五日 日 三浦長門守證文狀……………二四八

〔土屋家文書第四〕

二三九 天文廿三年正月十八日 日 利生護國寺法度條々……………二五〇

〔土屋家文書第五〕

二四〇 (年 月 日 未詳) 日 土屋氏系圖……………二五三

〔葛原家文書第一〕

二四一 長和(カ)二年三月二日 日 隅田八幡宮政所下文……………二六一

二四二 天永元年十一月廿二日 日 隅田八幡宮政所下文……………二六二

二四三 元永元年九月 日 隅田八幡宮政所下文……………二六三

二四四 元永二年二月一日 日 隅田八幡宮政所下文……………二六三

二四五 正治二年二月 日 隅田八幡宮政所下文案……………二六四

二四六 正中三年十二月二日 日 覺一起請文……………二六四

二四七 應永廿五年八月 日 某申狀案……………二六五

二四八 應永廿五年八月 日 高坊實敏言上目安案……………二六八

二四九 應永廿五年九月 日 葛原忠滿陳狀……………二六九

二五〇 應永廿五年十月 日 高坊實敏三問目安……………二七〇

二五一 應永廿五年十一月 日 葛原忠滿陳狀……………二七二

二五二 應永廿六年八月三日 國盛・蓮因連署下知狀案……………二七五

二五三 應永廿六年九月六日 隅田八幡宮廳座相論尋問條々案……………二七六

二五四 應永廿七年八月 蓮因・國盛連署下知狀……………二七七

二五五 (年未詳) 正月廿六日 葛原忠滿書狀……………二七七

二五六 (年未詳) 二月十一日 玉手入道々秀書狀……………二七六

二五七 (年未詳) 七月一日 小西道在等連署書狀……………二七九

二五八 (年未詳) 八月七日 安盛下知狀……………二八〇

二五九 (年未詳) 八月十三日 玉手入道々秀書狀……………二八一

二六〇 (年 月 日 未詳) 隅田八幡宮廳座相論陳狀案……………二八一

二六一 永享三年二月十五日 葛原忠滿書狀……………二八三

二六二 文安元年十一月十六日 堺原程忠・葛原盛元連署契狀……………二八三

二六三 (年未詳) 五月十三日 畠山政長弔狀……………二八四

二六四 (年未詳) 五月十六日 谷直秀書狀……………二八五

二六五 (年未詳) 五月十六日 谷直秀書狀……………二八六

二六六 (年未詳) 五月十六日 谷直秀書狀……………二八六

二六七 (年未詳) 七月廿七日 某女房書狀……………二八七

二六八 (年未詳) 十月廿六日 三寶院快敏書狀……………二八八

二六九 (年未詳) 十月廿八日 三寶院快敏書狀……………二八九

二七〇 (年未詳) 十二月十八日 丹下入道盛賢下知狀……………二九〇

二七一 天文十一年十二月十九日 丹下入道盛賢下知狀……………二九〇

二七二 (年未詳) 十二月廿日 遊佐長教書狀……………二九一

二七三 應永廿三年九月十五日 了た貞吉請狀……………二九一

二七四 應永廿四年二月廿二日 明觀・三郎連署定狀……………二九二

二七五 享德二年五月四日 久康下知狀……………二九三

二七六 享德二年五月十三日 原入道融意書狀……………二九三

二七七 (年未詳) 二月五日 寺西忠則書狀案……………二九四

二七八 (年未詳) 三月朔日 成多喜就益書狀……………二九四

二七九 (年未詳) 卯月三日 安盛書狀……………二九五

二八〇 (年未詳) 卯月廿四日 雄敏書狀……………二九六

二八一 (年未詳) 十一月廿三日 谷とも秀書狀……………二九七

二八二 (年未詳) 正月十一日 和佐九郎二郎書狀……………二九七

二八三 (年未詳) 正月廿四日 和佐九郎二郎書狀……………二九八

二八四 (年未詳) 三月廿日 和佐九郎二郎書狀……………二九九

二八五 (年未詳) 五月十九日 和佐九郎二郎書狀……………三〇〇

二八六 (年未詳) 六月十四日 和佐九郎二郎書狀……………三〇一

二八七 (年未詳) 七月五日 和佐九郎二郎申狀……………三〇一

二八八 (年未詳) 九月十五日 和佐九郎二郎書狀……………三〇一

二八九 (年未詳) 十一月十日 和佐九郎二郎書狀……………三〇三

〔葛原家文書第二〕

二九〇 建治二年正月一日 隅田八幡宮明年御朝拜頭人差定狀……………三〇四

二九一 弘安五年正月一日 隅田八幡宮明年御朝拜頭人差定狀……………三〇四

二九二 弘安六年正月一日 隅田八幡宮明年御朝拜頭人差定狀……………三〇五

二九三 弘安七年正月一日 隅田八幡宮明年御朝拜頭人差定狀……………三〇六

二九四 弘安八年正月一日 隅田八幡宮明年御朝拜頭人差定狀……………三〇六

二九五 弘安九年正月一日 隅田八幡宮明年御朝拜頭人差定狀……………三〇七

二九六 弘安十年正月一日 隅田八幡宮明年御朝拜頭人差定狀……………三〇八

二九七 正應二年正月一日 隅田八幡宮明年御朝拜頭人差定狀……………三〇八

二九八 正應三年正月一日 隅田八幡宮明年御朝拜頭人差定狀……………三〇九

二九九 元亨二年八月十三日 隅田八幡宮明年御朝拜頭人差定狀……………三〇

三〇〇 元亨三年八月十三日 隅田八幡宮明年御朝拜頭人差定狀……………三一

三〇一 應永八年正月一日 隅田八幡宮明年御朝拜頭人差定狀……………三二

三〇二 應永廿七年正月一日 隅田八幡宮明年御朝拜頭人差定狀……………三三

三〇三 享祿七年正月一日 隅田八幡宮明年御朝拜頭人差定狀……………三四

三〇四 (年 月 日 未詳) 隅田八幡宮御放生會頭人差定狀……………三四

〔葛原家文書第三〕

三〇五 建保二年十月廿五日 隅田入道信教讓狀案……………三二六

三〇六 元應二年十月廿五日 隅田入道信教讓狀案……………三二七

三〇七 康永三年七月十日 覺一處分狀……………三二八

三〇八 康永四年二月三日 しんかく田地賣券……………三二九

三〇九 正平十五年六月 日了讓狀……………三三〇

三一〇 正平十七年八月五日 藤原忠秀田地賣券……………三三一

三一一 康暦元年十一月十五日 愛徳女等山林賣券……………三三二

三一二 應永八年九月廿八日 葛原泰忠寄進狀……………三三三

三一三 應永廿年十一月十五日 明かん讓狀……………三三三

三一四 應永廿年十二月十日 葛原忠滿賣券……………三三六

三一五 應永廿二年二月廿九日 明觀證文讓狀案……………三三七

三一六 應永卅年六月廿五日 小峯寺住持去狀……………三三〇

三一七 永享八年二月三日 小比丘秀明寄進狀案……………三三一

三一八 永享十一年十一月廿五日 葛原忠滿讓狀……………三三二

三一九 文安五年四月廿日 範道讓狀……………三三四

三二〇 寶徳三年八月十日 葛原忠次・忠秀連署賣券……………三三四

三二一 寶徳三年十月二日 中嶋藏人正秀田地賣券……………三三六

三二二 寶徳三年十月二日 中嶋藏人正秀山地賣券……………三三七

三二三 寶徳三年十月二日 中嶋藏人正秀地頭職賣券……………三三八

三二四 寶徳三年十月二日 中嶋藏人正秀田畑賣券……………三三九

三二五 寶徳三年十一月四日 葛原忠次・忠秀連署在所賣券……………三四一

三二六 寶徳三年十一月五日 中嶋藏人正秀在所賣券……………三四二

三二七 寶徳三年十二月一日 葛原忠秀讓狀……………三四三

三二八 寶徳三年十二月十一日 葛原忠次・忠秀連署田地賣券……………三四五

三二九 寶徳三年十二月十五日 葛原忠次・忠秀連署山林田畑下人等賣券……………三四六

三三〇 寶徳四年八月四日 葛原忠次・忠秀連署下人賣券……………三四八

三三一 寶徳四年八月廿二日 葛原忠次・忠秀連署田地賣券……………三〇九

三三二 寶徳四年九月廿八日 葛原忠秀・久五郎連署田畑山林賣券……………三五一

三三三 大永四年十一月廿一日 葛原忠吉讓狀……………三五二

〔葛原家文書第四〕

三三四 延慶二年七月七日 八幡宮禰宜田注文……………三五四

三三五 延慶二年七月七日 教源名田注文……………三五五

三三六 徳治貳年二月八日 上村五郎兵衛入道名田注文案……………三五六

三三七 徳治二年二月 日 しんしやう注進狀案……………三五八

三三八 曆應五年正月 日 隅田北庄地頭分注文案……………三五九

三三九 應永廿三年十二月二日 隅田和佐得分注文……………三六三

三四〇 文明二年五月 日 葛原得分注文……………三六三

三四一 文明五年九月十四日 和佐庄地頭下地注文……………三六五

三四二 天文貳年八月二日 中氏畠注文……………三六六

三四三 天文貳年八月二日 中氏年貢注文……………三六七

三四四 天文貳年八月二日 中氏參上米注文……………三七一

三四五 天文五年閏十月吉日 八幡宮年貢注文……………三七一

三四六 明徳四年(六カ)月十五日 隅田八幡宮ゑれう納日記……………三七五

三四七 應永八年六月十三日 隅田八幡宮會料錢注文……………三七七

三四八 應永廿三年十二月 日 隅田八幡宮朝拜入目日記……………三七八

三四九 應永廿三年(月日未詳) 公方役注文……………三七九

三五〇 應永廿七年九月五日 御參宮料物日記……………三八一

三五一 永正十三年八月吉日 隅田八幡宮免所條々……………三八二

三五二 應永廿年十一月十五日 隅田太年山四方書……………三八三

三五三 應永廿年十一月十五日 境原山際目定狀……………三八四

三五四 永享六年十月三日 葛原忠滿山立狀……………三八五

三五五 大永三年卯月廿六日 堺原山四方書……………三八六

三五六 明徳三年二月十八日 すた一族交名……………三八七

三五七 應永廿五年十一月十七日 隅田八幡宮六月會寄合人數交名……………三六八

三五八 嘉吉元年八月十三日 隅田八幡宮々座棧敷注文……………三六九

三五九 (年 月 日 未 詳) 八幡宮々座棧敷注文……………三九一

三六〇 (年 月 日 未 詳) 隅田一族交名……………三九二

三六一 (年 月 日 未 詳) 公方茶出シ人衆交名(斷簡)……………三九四

三六二 (年 月 日 未 詳) 隅田八幡宮廳座結番……………三九五

〔葛原家文書第五〕

三六三 (年 月 日 未 詳) 葛原氏系圖寫……………三九七

〔花岡家文書〕

三六四 (年未詳)卯月廿六日 畠山慶宗書狀……………四〇三

三六五 明應九年八月十二日 畠山順房・遊佐直賢連署安堵狀……………四〇三

三六六 (年未詳)二月十五日 遊佐長清書狀……………四〇四

〔芋生家文書〕

三六七 (年未詳)二月十五日 遊佐長清書狀……………四〇五

三六八 (年未詳)六月十四日 畠山植長感狀……………四〇五

三六九 延徳三年十二月六日 畠山政長折紙……………四〇六

三七〇 天和四年二月吉祥日 藥師寺種滿免狀……………四〇六

三七一 (天文元年カ)霜月九日 丹下遠守軍勢催促狀……………四〇八

三七二 (年未詳)十一月十二日 遊佐長教書狀……………四〇八

三七三 (年未詳)九月廿八日 遊佐長教書狀……………四〇九

三七四 (年未詳)八月廿三日 遊佐長教書狀……………四〇九

三七五 應永廿六年十二月 日 れいちん畠賣券……………四一〇

三七六 明應元年三月七日 芋生分勸狀……………四一一

〔松岡家文書〕

三七七 (年未詳) 五月廿八日 畠山家國感狀……………四一五
 三七八 (年未詳) 六月五日 寺西忠則書狀……………四一五
 三七九 (年 月 日 未詳) 隅田一黨地土書上……………四一六
 三八〇 (年 月 日 未詳) 松岡氏系圖案……………四二一

〔上田哲二郎氏所藏文書第一〕

三八一 正平四年後六月三日 後村上天皇綸旨……………四二七

〔上田哲二郎氏所藏文書第二〕

三八二 (年 月 日 未詳) 上田氏系圖……………四二八

〔上田賴尙氏所藏文書第一〕

三八三 (年 月 日 未詳) 赤塚村根元由緒書……………四三三
 三八四 觀應元年三月五日 上田正尙鎮守境内寄進狀……………四三五

三八五 應永貳年正月吉日 赤塚村堂座證文……………四三六
 三八六 元龜貳年正月二日 赤塚村堂座衆連署證文……………四四四
 三八七 元祿十六年十二月 赤塚村堂座衆連署證文……………四四六
 三八八 (年 月 日 未詳) 赤塚村堂座中評定書……………四四八
 三八九 明暦元年三月三日 上田山所持由緒證文……………四四九

〔上田賴尙氏所藏文書第二〕

三九〇 (年 月 日 未詳) 岡氏系圖……………四五三

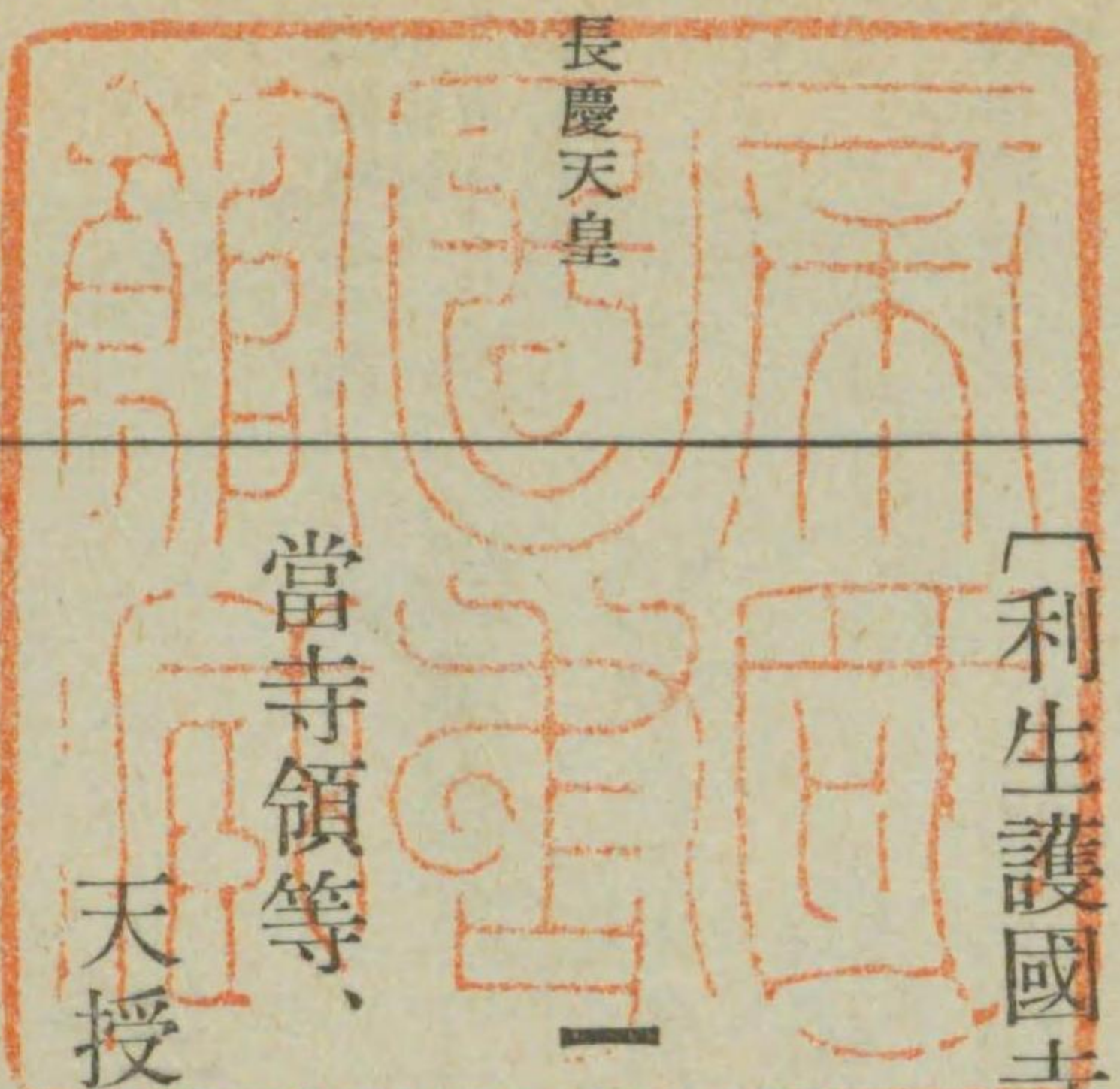
隅田一黨と其の文書について……………四六一

目次終

高野山文書 家わけ第十

舊高野領内文書(三)

〔利生護國寺文書第一〕



長慶天皇

一 長慶天皇綸旨

當寺領等、當知行不可有相違、者 天氣如此、仍執達如件、

天授二年八月五日 右衛門權佐(花押)

利生護國寺長老

利生護國寺長老

長慶天皇

二 長慶天皇綸旨

舊高野領内文書(二)

御祈禱

利生護國寺長老

舊高野領内文書(二)

御祈禱事、近日殊可被致精誠、者 天氣如此、仍執達如件、

十月廿九日

右衛門權佐(花押)

利生護國寺長老

三 長慶天皇綸旨

攝津國志宜森内小堤村朝用分、爲御祈禱料所可被知行、者 天氣如此、仍執達如件、

弘和三年十月廿七日

左少辨(花押)

利生護國寺長老

利生護國寺長老

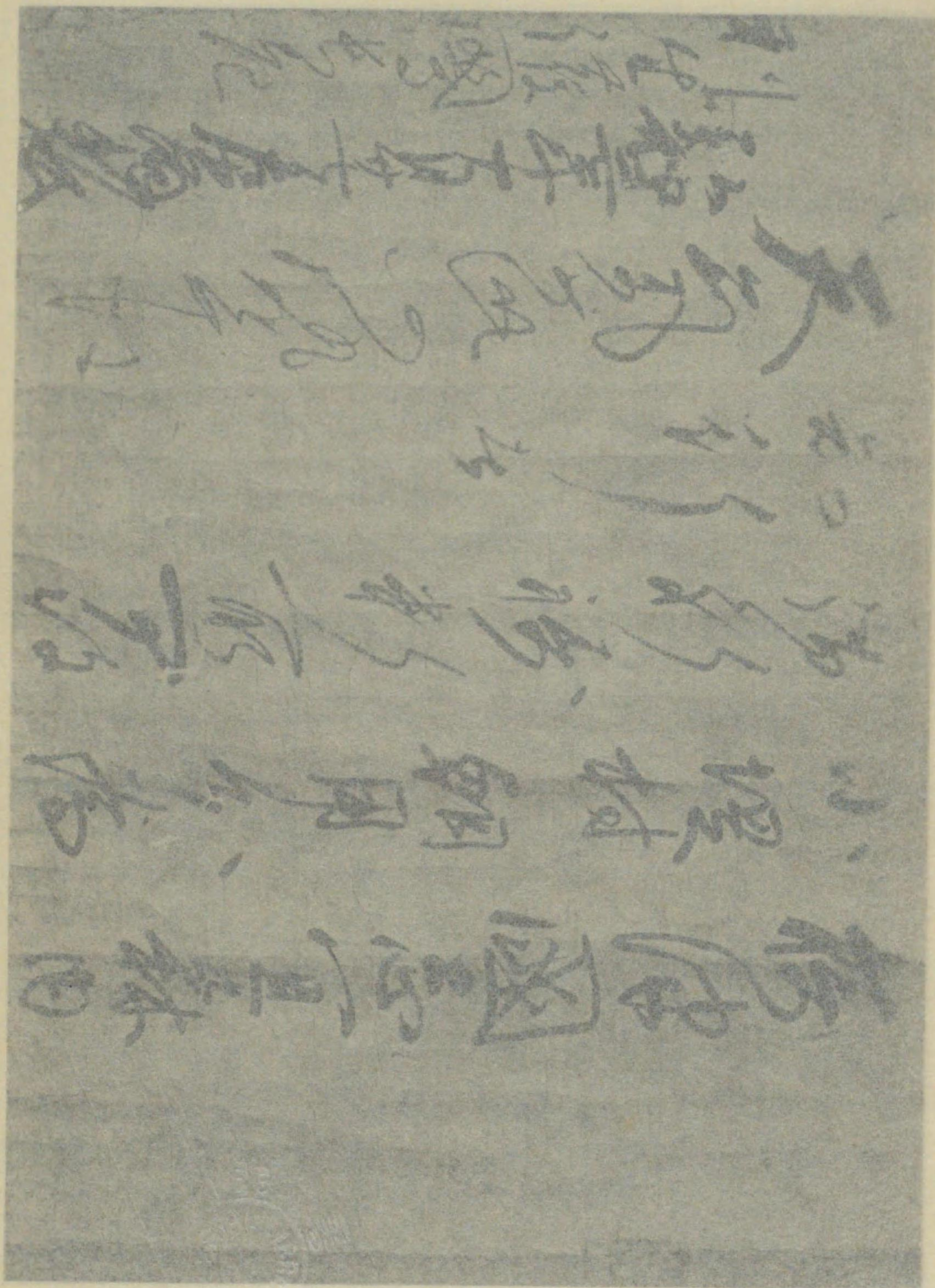
攝津國志宜森
小堤村朝用分
御祈禱料所

長慶院

四 長慶院々宣

朝要事、向後可有御免之由、去年雖被仰、重被沙汰進條尤神妙、自今

朝要



(照參書文號三第) 旨 綸 皇 天 慶 長

御祈禱

利生護國寺長老

攝津國志宜森
小堤村朝用分
御祈禱料所

利生護國寺長老

長慶院

朝要

萬高野領内文書(二)

御祈禱事、近日殊可被致精誠、者 天氣如此、仍執達如件、

十月廿九日

右衛門權佐(花押)

利生護國寺長老

三 長慶天皇繪旨

攝津國志宜森内小堤村朝用分、爲御祈禱料所可被知行、者 天氣如此、仍執達如件、

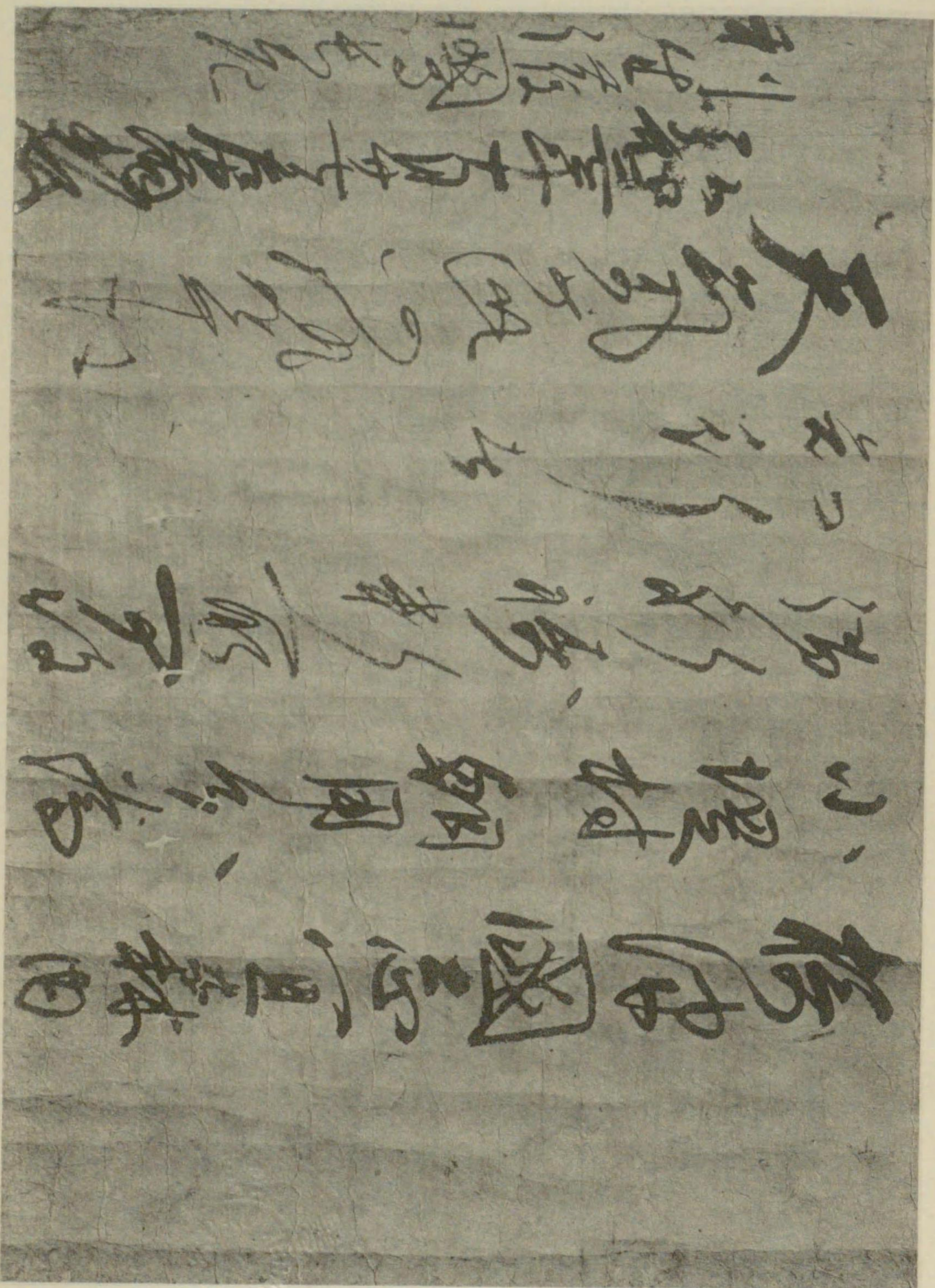
弘和三年十月廿七日

左少辨(花押)

利生護國寺長老

四 長慶院々宣

朝要事、向後可有御免之由、去年雖被仰、重被沙汰進條尤神妙、自今



(照參書文號三第) 旨 繪 皇 天 慶 長

張要事印
張要事印
張要事印
張要事印
張要事印
張要事印
張要事印
張要事印
張要事印
張要事印

長慶院々宣(第四號參照)

張要事印
張要事印
張要事印
張要事印
張要事印
張要事印
張要事印
張要事印
張要事印
張要事印



利生護國寺長老

以後者一向被停止旨、依院宣執達如件、

後九月八日

民部卿(花押)

利生護國寺長老

五 兵部少輔某下知狀

利生護國寺領田畠山林等事、任代々公驗并遵行之旨、寺務不可有相違之由候也、仍執達如件、

明德參年十月廿三日

兵部少輔(花押)

利生護國寺公驗

六 兼春書狀

當寺領當知行分事、任先例被致管領、御祈禱事、近日殊可被致精誠之由其沙汰候也、恐々謹言、

御祈禱

兼春

八月十五日

兼春(花押)

利生護國寺

利生護國寺僧衆御中

七 畠山義就下知狀

隅田庄

當寺領紀伊國伊都郡隅田庄免田畠并山林等事、早任當知行之旨、寺家領掌、不可有相違之狀如件、

畠山義就

文明十年十二月廿四日

右衛門佐(花押)

利生護國寺

利生護國寺住持

八 基家下知狀

隅田庄

當寺領紀伊國伊都郡隅田庄免田畠并山林等事、早任當知行之旨、寺家領掌、不可有相違之狀如件、

基家

延德三年三月廿一日

基家(花押)

利生護國寺

利生護國寺住持

九 畠山義豐書狀

隅田能邑

就雜說之儀、卷數給候、臆而令頂戴候、於祈念者彌憑入候、委細者隅田民部^(能邑)亟可申候、恐々謹言、

畠山義豐

七月八日

義豐(花押)

利生護國寺

利生護國寺

一〇 畠山在氏下知狀

利生護國寺

紀伊國伊都郡隅田内利生護國寺境内并寺領以下事、帶代々證文、當知行之上者、彌領掌不可有相違之狀如件、

畠山在氏

舊高野領内文書(三)

天文十二年十一月九日

護國寺住持

(畠山) 在

氏(花押)

六

〔利生護國寺文書第二〕

一一 長瀬藏人免狀

隅田庄内利生護國寺々領勘料事、任先々例、所被指置申候也、(助國)遊佐方
下知如此、仍免狀如件、

應永七年六月 日

長瀬藏人 言

彌(花押)

利生護國寺長老

利生護國寺長老

一二 前駿河守安堵下知狀

紀州隅田庄内利生護國寺々領事
右四至法爾之内、土貢於肆拾陸斛之分、不可有相違上者、任先例可被

利生護國寺

舊高野領内文書(二)

七

致其沙汰之狀如件、

明德貳季辛未十月十四日

前駿河守(花押)

一三 藤原業能・同泰能連署注進狀案

(端裏書)
「利生護國寺敷地四至案 本支證之寫也、」

紀伊國隅田庄利生護國寺敷地兵庫芝荒野事

四至 除因田畠定、

東限湯屋谷、 南限大道、

西限白井谷、 北限御山際、

右注進如件、

弘安九年四月廿七日

左衛門尉藤原業能 在判

左衛門尉藤原泰能 在判

利生護國寺敷地
兵庫芝

湯屋谷

白井谷

藤原業能

藤原泰能

後村上天皇

住吉殿

一四 後村上天皇綸旨案

(端裏書)
「住吉殿 案文」

當寺領等、當知行不可有相違、者 天氣如此、仍執達如件、

正平四年後六月十九日

左少辨(花押)

○(花押ハ消エテ見難シ)

利生護國寺長老

利生護國寺長老

一五 沙彌願心寄進狀案

(端裏書)
「上田殿寄進狀案文」

奉寄進 利生護國寺荒野并田畠等事

在紀伊國伊都郡隅田北庄内 兵庫荒野、沙彌願心之分、

四至、在本券、

舊高野領内文書(二)

隅田北庄
沙彌願心

利生護國寺

通用三寶物料

右件荒野并田畠等者、沙彌願心相傳領掌之地也、而且爲興法利生、且爲七世四恩平等利益、限永代奉寄進于利生護國寺通用三寶物料畢、永可爲當寺止住僧侶進退、縱雖分與何輩更以不可致其違亂者也、若於子々孫々中背此旨致其妨者、不可爲吾子孫者也、仍爲後日證文所奉寄進之狀如件、

弘安八年乙酉十月六日

沙彌願心 在判

一六 比丘尼淨意等連署寄進狀

奉寄進

隅田庄
しおつかいと

紀伊國伊都郡隅田庄中筋しおつかいとの内、

合壹段者 四至

ひかしかかきるいち、ミなミおかきるたかはしかわ、にしおかきるいち、きたをかきるさし、

右件の水田は、しをつかいと九反之内壹反也、しかるにいまし水福と

ゆあんの前住了金大師(菩提)のほたひをいのらんかために、永代利生護國寺

了金大師
利生護國寺

福しゆ庵

へきしん申處實正也、然者まいねん八月晦日ニ御とふらひの勤行にあつかるへし、ほんけんにおいてハ、れんけんたるによつて是をあひそへす、向後さらく(の脱カ)他いらんさまたけなく御ちきやうあるへし、おなしく作しきの事も、一ゑんニ寺家御しんたひたるへし、仍爲後日證文之狀如件、

寶徳三年辛未八月晦日

比丘尼淨意(花押)

比丘尼淨意

中山貞家(花押)

中山貞家

舍弟助九郎(花押)

一七 比丘元秀田地寄進狀

逆修寄進狀

(端裏書(寄カ))
「逆修崎進狀」

奉崎進 逆修新田事

合貳段者 字神瀨村内瀧ノ上、

神瀨村

逆修新田

比丘元秀
利生護國寺
御經料物

右件之水田者、比丘元秀買得相傳之私領也、雖然爲自身并法界普利、限
永代買券一通相副、利生護國寺逆修新田奉崎(寄カ)附所實證也、更以無他之
違亂妨、可爲御經新物者也、仍崎進之狀如件、

永享八年丙辰五月三日

小比丘元秀(花押)

(奥書)
「且當寺僧堂馮支名付祐惠房トアリ、馮支ノ間ハ懸テ可給候也、

元 秀(花押)

一八 綱維高任書狀

○(裏ニノアリ)

舞樂曼茶羅供

尙々恒例之大會、從八月十六日修行候、
相當開山菩薩第三百五拾年御忌來八月候條、爲御追福舞樂曼茶羅供可
有執行通候、誠以末世混亂之時節、本末共零衰、僧法皆以名字迄之躰
歎入候、酌流輩不致一塵之謝德者、何族報恩之志存哉、所詮拋万障可
有御參勤候、然ハ隣國近邊之律寺被相催御出仕候者、可爲律法弘通基

由、三輩一同衆議所候也、恐々謹言、

七月朔日

綱維 高任(花押)

利生護國寺

三輩一同ノ衆
議
綱維
高任
利生護國寺

出仕道具、納衆分廿五條、持金剛、半裝束念珠、檜扇子、柄香呂、
座具、韃沓、草鞋、甲衆分墨七條、金物念珠、餘ハ同上、

一九 南北兩六波羅下知狀案

可禁斷守護代并地頭御家人等於西大寺以下諸寺致監惡事
右任今年八月十日關東御下知之旨、可致沙汰之狀如件、

永仁六年九月九日

左近將監平朝臣
前上野介平朝臣

二〇 關東御祈禱諸寺交名案

關東祈禱寺

關東御祈禱諸寺

西大寺	同	大和	招提寺	同	天王寺	藥師院	大和	不退寺
大御輪寺	同	額安寺	同	善提寺	河内	西琳寺	大和	般若寺
喜光寺	同	大安寺	同	海龍寺	大和	竹林寺	大和	速成就院
淨住寺	伊勢	大乘院	同	教興寺	伊勢	最福寺	同	泉福寺
三學院	同	眞福寺	同	弘正寺	同	神願寺	同	金剛寺
利生護國院	同	多田院	攝津	總持寺	同	豐浦寺	同	光臺寺
法花寺	大和	道明寺	河内	以上僧寺	同	同	同	同
舍那院	同	妙樂寺	紀伊	三ヶ院	大和	同	同	同
				以上尼寺	同	同	同	同

都合三十四ヶ寺

永仁六年四月 日

忍性菩薩

忍性菩薩

〔隅田八幡社文書第一〕

二一 左衛門佐(花押)奉院宣

年始御祈禱

年始御祈禱事、殊可令抽精誠、者 院御氣色如此、悉之以狀、

正月十日

左衛門佐(花押)

隅田八幡宮

隅田八幡宮祠官等中

〔隅田八幡社文書第二〕

二二 北條業時下知狀

隅田庄八幡宮放生會舞用途中村十貫 下村十貫文事、自當年八月以當庄御年貢内、限永代每年無懈怠可致其沙汰之狀如件、

(附箋)

關東報恩寺殿ヨリ御判

弘安八年六月十七日

(北條業時)
花押

隅田八幡宮
放生會舞用途

北條業時

二三 三昧僧仙眞田畠賣券

奉賣寄 藥師堂每月八日法花經料田畠事

合壹所者 田畠貳段、

在隅田御庄字橋屋、

藥師堂
法花經料

隅田庄

四至在本券面、

右件田畠等者、僧仙眞相傳領掌之私領也、而依有要用宛直米參斛、限永代法花經料仁奉賣寄之事實也、盡未來際更以不可有他妨、但每年別乃米陸斗貳升、大豆壹斗貳升、無懈怠可令備進之也、又天下一同損亡之時者、可被加檢見者也、仍爲向後龜鏡相副本券一通、奉賣進之狀如件、

弘安十年丁亥十一月 日

三昧僧仙眞(花押)

(奧證判)
於此田畠者、盡未來際全不可違亂、重加判、

比丘尼順阿彌陀佛(花押)

會 願(花押)

二四 比丘尼西阿彌陀佛田地賣券

奉賣寄 藥師堂□月□□法花經□

合貳段者 在隅田北御庄字池尻隨願名内、

僧仙眞

檢見

三昧僧仙眞

順阿彌陀佛

會願

藥師堂

隅田北庄

西阿彌陀佛

法花經料田

四至在讓狀、
右件田地者、西阿彌陀佛相傳之私領也、而故彌十郎殿存日之時令讓與之畢、爰十郎殿存日之時、兵衛太郎殿仁雖奉入流質券、且爲故十郎殿菩提、宛直錢柒貫文、限永代件法花經料田仁、爲西阿彌陀佛之沙汰奉賣替之事實也、更以不可有他妨、仍爲向後龜鏡相副讓狀一通放新券文之狀如件、

正應元年戊子十二月 日

比丘尼西阿彌陀佛(花押)

(與證列)
「此田地依有賣買、隨理加證判、

會 願(花押)

會願

二五 良久立願文

敬白

八幡宮 御寶前立願事

八幡宮

舞童一人ヲ頭
セシム

右心中所願令受定成就候者、明年舞童壹人御頭可勤仕候、仍爲哀納受(脱字アルカ)
法樂威光悉地圓滿、立願如件、

嘉曆二年閏九月廿八日

良久(花押)敬白

良久

二六 基村契狀

○此ノ文書ハ第三六號文書ノ紙背ニアリ、

くもんしよ

たて申くもんしよの事

ひこまつかいたはりつかふ事候ハす、よくなりて候ハ、ミやう年八月(舞用途カ)のまいようとう伍貫文さたまいらすへく候、又々月十五日御まつりにたいくもん一人まいらすへく候、もんしよくたんのことし、

元とく三年八月三日

基村(花押)

基村

二七 高坊行敏以下連署請狀

隅田宮御神用の地、下山殿の分、しらいたにある、よ、によて、里神田の年貢を壹石貳斗八升入立申候處也、若しらいたにもとのことくさく候ハん時ハ、里神田をハ一族の中ゑ返給へき者也、

明徳五年^{甲戌}六月廿六日

高坊行敏(花押)
龜岡源朝(花押)
上田貞範(花押)
葛原秀廣(花押)
小西爲安(花押)

二八 八幡宮領等公方免田注文

八幡宮神領公方免田

隅田 八幡宮神領並供田等公方免田事

合

大御前不斷香田

柒段内

貳段 大御前燈爐油、
參段 若宮殿燈爐油、
大庭金燈爐油、

壹段

大御前不斷香田

社僧

參町

社僧六供分

肆段内^{壹段、年々不}

承仕給分

鐘撞給分

參段

鐘推給分^(撞力)

肆段

神主給分

壹町貳段

御子禰宜等給分

肆段

宮仕給分

已上陸町肆段

分米拾柒石玖斗貳升内

拾分壹分壹石柒斗九升貳合

同 八幡宮新寄進事

法華經料田

貳段内

壹段 山内先祖、
上田先祖、

燈油料田

肆段内

貳段 小西先祖、
岩藏先祖、

五節供料田

貳段

一族等先祖、

舊高野領内文書(二)

修理料田

壹段

下山先祖、

已上玖段

應永元年十一月十八日

二九 畠山在氏下知狀

隅田庄

紀伊國伊都郡隅田庄國役段錢並臨時之課役等事、寶泉寺殿任御下知之

旨令免除候訖、各此旨可存知之狀如件、

天文十二年九月十日

(畠山)
在

氏(花押)

名字衆

畠山在氏

隅田庄名字衆中

〔隅田八幡社文書第三〕

三〇 妙阿彌陀佛田地寄進狀

隅田別宮

敬白 隅田別宮奉寄進田地事

合壹町者

在紀伊國伊都郡隅田御庄則正并常重兩名内字門田、

四至

限東畠地、限南小路、
限西岸、限北原岸路、

右件田地者、比丘尼妙阿彌陀佛傳領次第證文顯然也、而今奉寄進當
宮意趣非他、爲藤原□俊所願成就、現世安穩、後生善所、殊致信心
抽丹誠所、限永代奉寄進也、仍爲向後證驗寄進之狀如右、

仁治三年三月三日

比丘尼妙阿彌陀佛(花押)

(奥證列)
爲後日龜鏡加判形 沙彌西信(花押)

沙彌西信

隅田別宮

三一 藤原信能等連署寄進狀

敬白 隅田別宮

奉寄進 御供料並御燈油田事

合參段者

在隅田御庄宮丸名□□□□池尻、

一大宮御燈油柒升貳合 每月六合宛之、

一若宮御供米參斗陸升 每日一合可備之、

一新御堂僧前料米貳斗陸升 (膳力) □月十日、八日、
二親御月忌料也、

若宮
新御堂
藤原信能

右志者奉爲 信心大施主藤原信能並女大施主源氏、現世者息災安穩、
增長福壽、見病消除、當來成道、三途八難苦器生九品八葉臺、殊抽丹誠
奉寄之、但上件田分於公役者、字梅本一町並題明此等三夕所田地作人
可勤仕之、惣重未來永々時、更不可有違約、仍奉寄進之狀如右、

文應元年十一月廿四日

得夜叉丸

左衛門尉藤原朝臣信能(花押)

孫妻

源氏女(花押)

得夜叉丸

三二 藤原長俊寄進狀

奉寄進 隅田八幡宮御放生會舞童雜事米事

合每年別貳石者 木原斗定、

右件上分米者、右衛門尉藤原長俊木原庄知行之間者、全以無懈怠可奉
備進之、且至于子々孫々、於每年別貳石上分米者、彼庄知行之間者永
代更以不可懈怠之候、仍爲後代龜鏡寄進之狀如件、

弘安八年乙酉七月廿一日

右衛門尉藤原長俊上(裏花押)

隅田八幡宮
放生會舞童
藤原長俊

三三 會願入道寄進狀

藥師堂

奉寄進 藥師堂二季彼岸料田之事

合參段者

隅田北庄

在紀州隅田北庄中村内在所御ハサマ、

會願

右件田地者會

(願重代相傳私カ)

領也、而今會願之後生菩提爲藥師堂二季彼岸

僧膳料

限永代寄進所也、二季分毎日四十八卷阿彌陀經可讀誦有

物也、不可他妨有、仍爲後日寄進狀如件、

正應元年戊子五月十八日

會 願(花押)

若宮

奉寄進 八幡宮若宮御前燈油田事

合貳段者

隅田北庄

在紀州隅田北庄内字執行南 二反

三四 會願入道寄進狀

會願

右件田地者、會願之重代相傳私領也、而今後生菩提爲限永代寄進奉事
實也、至子々孫々不可他妨有、仍爲後日寄進狀如件、

正應貳年己丑十一月廿日

會 願(花押)

新御堂
三昧僧

新御堂の花香闕如候によりて、すたの三昧僧六人の中へ用途壹貫八百
文一人別、毎年仁進へく候、當年正應三年より始て、空智一期のほと此
のようとうをハ、武末名のさたとしてまいらすへく候、あいかまへて
番(マ)のおりことに無懈怠勤仕して給へく候、仍寄進之狀如件、

正應三年正月一日

空 智(花押)

僧空智

隅田八幡宮

奉寄進 八幡宮正面之西燈油田之事

合貳段者

隅田北庄
女房ノ坪

在紀州隅田北庄隅田々井女房之坪二反

右件之田地者、長俊先祖相傳私領也、而今現世安穩後生菩提爲奉寄進所也、限永代子々孫至^(々脱カ)不可他妨有、仍爲後日寄進狀如件、

正安元年三月十五日

藤原長俊

^(藤原)
長 俊

三七 尼連阿・僧淨眞連署寄進狀

敬白 奉寄進

隅田八幡宮
味噌豆

隅田八幡宮正月七日御會^(味噌カ)豆料米畠事

合貳段者

在紀伊國隅田南庄、
是任名内字中屋垣内、

副一通 本證文、四至本證文在之、

尼連阿

右件畠地者、尼連阿相傳之私領也、然於彼畠二段者、限永代于八幡宮本證文一通相副奉寄進之處也、更不可有子孫違亂妨、但於彼畠本所公役者、不可有懈怠物也、以彼畠地^(味噌カ)米七升、八幡宮正月七日御會豆料米仁奉寄進、更不可有懈怠、殊爲二親聖靈尼連阿後生善處奉寄進之、彼於下作職者淨眞可持之、若有本所^(替カ)等公役懈怠時者、爲當社御計可令作職改贖、仍爲向後龜鏡寄進之狀如件、

下作職
僧淨眞

正中三年丙寅正月七日

尼連阿(花押)

御庄下司(花押)

僧淨眞(花押)

三八 左兵衛尉重泰寄進狀

敬白

不斷法花三味料田

奉寄進 隅田八幡宮御寶前不斷法花三味料田事

合壹段六十步者

隅田北庄

在紀伊國伊豆郡隅田北御庄貞行名内上瀬字屋敷二反小内、下壹反六

下作職ハ名主寄進ス

十步、上米事也、但下作職者先年名主寄進之、今上米也云々、

右彼田者、重泰依爲領知、於彼所當米者、盡未來際彼法花經料米仁奉寄進事實也、更不可致子孫他人違亂妨、但爲慈父聖靈頓證菩提、以每

一乘妙典眞文ヲ讀誦講讚

年十月一日一乘妙典眞文令讀誦講讚、增神明威光、資聖靈(菩提)、殊現世

安穩後生善所、惣爲七世恩所離苦得樂、乃至法界平等利益、仍寄進之狀如件、

重泰

嘉曆二年丁卯八月 日

左兵衛尉重泰(花押)

三九 沙彌空心寄進狀

敬白 八幡宮

雜事料米

奉寄進 法花讀誦雜事料米事

合參斗者 隅田本器物定

隅田北庄

彼田在所隅田北庄字樋口 米參斗也、常重名内也、

僧定阿

右志者、先年定阿一日一夜法花經料米雖寄進之、近年及闕如云々、而任

沙彌空心

定阿寄進本意、且爲空心當來得脫、彼法花經料米令興寄進之事實也、

於下地者、空心爲買得相傳之地之間、上米三斗寄之、地頭領家寄進狀

一通并定阿申狀加地頭判形、相副之、八幡宮御寶前令籠寄進畢、必以每年今日

被誦一乘眞文一日一夜、耀三所威光、興常住佛法、且莊本願佛道、殊

明空心要路、普不漏平等、法爾共顯實相、眞實正理、普資七世四恩、

四生法界之惠業而已、但彼米懈怠候時者、米仁相當程下地於取上可爲

當社進退、子々孫々不可有違亂妨、仍爲後代龜鏡寄進之狀如件、

嘉曆三年戊辰六月 日

沙彌空心 (梵字)

夜籠法花料田

(端裏書)
「毎月夜籠法花新田之寄進狀」

敬白

奉寄進 隅田八幡大菩薩毎月法華經料田事

合壹段者

在紀國伊都郡隅田南中筋芋字庄(生カ)近重名内字三橋上一反、
(伊脱カ)
(四至ナラン)
至四本券圖 限東細道、限南岸、限西際目、限北際目溝、

僧浪海

右件田地元者僧浪海爲先祖相傳領知焉、然毎月八幡宮夜籠法花經讀誦

奉寄進所實也、不進相依在本券類地、(マ、)護者雖妻女タリト別由緒アルニ

鶴尼御前

ヨムテカキノセ候上者、鶴尼御前存生間者可爲作人、於尼死去後者一

六口ノ社僧

向六口社僧達可被領知、無在限所當、御公事等之ホカワ別所ヤクコノ

相賀妙樂寺

本券相賀妙樂寺アリ、爲四恩法界平等利益奇進狀如件、(寄カ)

嘉曆歲次 庚申二月彼岸第三日

僧浪海(花押)

鶴尼(花押)

四一 沙彌佛道寄進狀

奉寄進 隅田八幡宮御寶前田事

合 田壹段者

在紀伊國伊豆郡隅田庄内堺原則正名内字平四郎桓内也、
田大者
(都カ)

四至 在本券文之、

右件田畠者、永爲相傳領掌地、爲後生善處、且爲乘都率速臺、(速カ)田畠寄進

實正也、依爲毎年五月十四日命日、一乘妙典令讀誦爲資其也、(菩提)依藤原氏

虎女存日之遺命令寄進處也、永經後々將來子孫他人不可有違亂妨、但

本所當公事、殊ハ別役不可有之、社頭寄進上者無子細可有領知物也、

仍寄進之狀如件、

元德二年庚午七月廿四日

沙彌佛道(花押)

隅田八幡宮

隅田庄境原

藤原氏虎女

沙彌佛道

四二 良直寄進狀

隅田八幡宮

隅田八幡宮寄進田事

合壹段者 字荒打下端、

修理料田

右爲現世安穩後生善所、八幡宮修理料田仁所奉寄進也、仍爲後日證文狀如件、

良直

正平九年^{甲午}五月九日

良直(花押)

四三 藤原忠秀寄進狀

若宮油料所

奉きしん若宮御前あふられう所之事

境原

さかいはらの^(則正カ)りまさ名内御ミヤ田あり、この田所^(所當公事料カ)うくうしれう反別をもて若宮御前あふらをとほしたてまつり候へし、但所たうハ二斗

八升二合、口米六合あり、くうしれう反別共百十文あり、この田^(マ)ニ子々孫々^(ニ脱カ)至まで、わつらいすへからす、仍奉きしん所如件、

正平十五年^{カノエ}十一月廿三日

ふちはら忠秀(花押)



藤原忠秀

四四 境原彌七入道寄進狀

^(端裏書)寄進狀 スタノ御ミヤノ

奉隅田八幡宮寄進水田之事

合半者

右件之水田者、四至境者本券有、但此地者死去之後、爲後生菩提之、

隅田八幡宮御前ニテ、毎月忌日ニ法華經ヲ社僧御中ニ御計候テ讀誦給可候、又此地ニハ万雜公事不可有、又此地子者毎年肆斗宛也、若地子懈怠

時者、又并ニ作職ヲハ社僧之計ニ可被行物也、仍爲後日沙汰本券一通相^(副カ)制寄進狀如件、

隅田八幡宮

地子

境原彌七入道

境原彌七入道(花押)

正平貳拾年乙巳三月五日

四五 尼妙法寄進狀

(端裏書)
「寄進狀 ヒラノ」

奉寄進 八幡宮水田之間事

合壹段者

右件水田、元者隅田北庄木原平野内森下田地、僧性範私領多年知行之間、聊無他妨田地也、然性範死去刻仁正法讓之、正法又尼妙法坊仁讓渡之處也、此每月夜籠御經轉讀料足奉寄進候、於作所分六人供僧御計(者脱カ)トノ可致其沙汰候、此則現當二世七世父母御所祈(祈所カ)、乃至法界平等利益、所寄進之狀如件、

正平廿二年丁未九月八日

尼妙法(花押)

僧性範

僧正法

夜籠御經轉讀料足

隅田庄中筋

四六 長尹・覺賴連署寄進狀

奉寄進 隅田庄中筋田地事

合壹段者 字□□□、

右件水田者、賢達房雖爲先祖相傳之私領、上田下山依有相論、爲兩人仲人彼水田當庄八幡宮之爲修理料足、永代所奉寄進也、而於上田下山家風等者不可致耕作者也、但有限於所當公事物者、任往古例付下地可致其沙汰者也、仍爲後日寄進之狀如件、

天授四年戊午五月 日

長 尹(花押)

覺 賴(花押)

上田下山兩人相論ノ地ヲ寄進ス

長尹

覺賴

四七 鶴熊女寄進狀

奉寄進(寄カ) 水田事

舊高野領内文書(二)

隅田北庄

藥師堂壇供田

鶴熊女

合大者

紀伊國隅田北庄内さどカミの森之むかい、ミそ、いかけたなり、

右件田者、藥師堂之壇供田也、さたまるうゑの年貢ハ、壇供米三升なり、かの地ハ鶴熊女先祖相傳之私領也、しかるに今老病之末後仁、後生菩提之ために、隅田宮之藥師たうゑ、本券三つうあいそゑ候て、限永代(をカ)お奉奇進事實也、無他妨可被知行者也、この地においてハ万さう(公事カ)くしあるへからず、仍後日奇進狀如件、

明德四年癸酉十二月廿三日

鶴熊女(筆軸印)

四八 藤原忠滿・葛原忠武連署寄進狀

奉奇進(寄カ) 燈油田之事

八幡宮大御前東より二番の御とうろなり、

合貳段内

一段おりはさま、斗代、一段いわくら、斗代、

右件水田ハ、葛原三郎さ衛門尉忠武重代相傳の私領なり、しかるを二

葛原忠武

六三昧

地頭方ノ公事

親菩提のためにきしんしたてまつる事實也、六三昧の沙汰(と脱カ)して無退轉ともさるへきものなり、彼下地においては地頭方のくしのほかハ、ま(るカ)んそうくしあるへからず、又於子孫彼下地にいらんわつらいあら輩ハふきやうの物にてあるへし、仍爲後日寄進狀如件、

藤原忠滿

忠(藤原) 滿(花押)
忠(葛原) 武(花押)

應永三年

(丙子ノ誤カ)(十三カ)乙亥八月

日敬白

四九 尾崎入道かへもん寄進狀

隅田たるいの御堂

奉きしん

田大者

あさなたるいの村内ゆやかいと壹所内南方

右件田ハかへもんちう代さうてんの地なり、しかるにいまけんせあん(現世安穩カ)おんこし(後生善處カ)やうせんしよのために、あまたほとけ正月御しゆ(修理用料カ)やう

隅田垂井ノ御堂

尾崎入道かへもん

田にきしん申事しちなり、地頭方の年くの外ハ万さうくもあるへからす、^(り脱カ)ゑい代おかきて御しゆ□やうてんによせ申ものなり、もしかの田においていらんわつらいお申さんともからにおいてハ、ふけうのものとしてふかくさいくわにしよせらるへきものなり、仍爲後日證文之狀如件、^(追筆)「かのもんしよおハ八幡宮の御てんニおさめらるへきものなり、」

應永十一年きのへさる十月十五日

^{おさきの入道}かへもん(花押)

五〇 小西以下一族中連署寄進狀

奉寄進 □□田之事

隅田北庄

合壹段者 隅田北庄内木原森下、

尼妙法

右件下地者、根本雖尼妙法當社八幡宮夜籠之御經^(料脱カ)ニ寄進申進地、彼下地退□候間、一族中□八幡宮永代讓寄進狀共寄進申事實也、他無妨可有御知行候、依爲後日證文狀如件、

應永廿二年丁酉九月三日

小 西(花押)

葛 原(花押)

上 田(花押)

一族中(花押)

五一 政所一族中連署寄進狀

奉寄進 水田之事

合壹段者

隅田庄霜草村

在紀伊國伊都郡隅田庄霜草村内字土橋霜、

阿彌陀寺

右件水田者、依爲闕所下地、雖一族中當知行、垂井御堂阿彌陀寺依爲無縁、永代令寄進處實正也、然而勤行不可有退轉候者也、仍寄進狀如件、

大 野 代(筆軸印)

政所一族中

小田代官(筆軸印)

政所一族

應永卅三年丙午三月 日

中代官(花押)

おおか代(花押)

高坊代官(花押)

はねさか代(筆軸印)

新代官(花押)

かめおか代官(花押)

南道 秀(花押)

高坊代官

かめおか代官

五二 葛原等三人連署寄進狀

奉寄進 水田之事

合壹段者

在紀伊國伊都郡隅田庄霜草村内字土橋裏

右件水田者、依爲闕所下地、雖一族中當知行、垂井御堂阿彌陀寺依爲無

霜草村

阿彌陀寺

緣、永代令寄進處實正也、然而勤行不可有退轉候者也、仍寄進狀如件、

葛原(花押)

隅田一族中

當三

サハクリ、

竹内(花押)

芋生(花押)

應永三十三年三月 日

五三 僧道妙田地寄進狀

八幡宮

奉寄進 燈油田之事

右件田ハ在紀伊國伊都郡隅田北庄内山内、字サリサコノアラホリノシ

ンカイ一所、カノ下地ハ道妙重代相傳之シリヤウナリ、シカルニイマ

現世安穩後生善所爲ニ寄進申事實也、他ノサマタケアルヘカラス、社

僧六人之シнтаイトシテ、夏九十日中門之ヤ燈(夜カ)ヲ毎年トホサルヘシ、

隅田八幡宮

隅田北庄

僧道妙

社僧ノ進退
中門

但此田ニツイテ万ソウクウシアルヘカラス、永代(ヲ脱カ)カキテ(リ脱カ)チキヨウセラ
ルヘキ物也、仍爲後日證文狀如件、

永享五年癸丑十一月十五日

道 妙(花押)

五四 畠山政長寄進狀

寄附 隅田八幡宮

紀州隅田辻、同名西並谷等跡事

右所々者爲家門長久、特心中所願成就、所奉寄附當社之狀如件、

寬正五年卯月廿八日

尾張守政長(畠山)(花押)

五五 龜岡久忠寄進狀

八幡宮

但此田ニツイテ万ソウクウシアルヘカラス、永代(ヲ脱カ)カキテ(リ脱カ)チキヨウセラ
ルヘキ物也、仍爲後日證文狀如件、

永享五年癸丑十一月十五日

道 妙(花押)

五四 畠山政長寄進狀

寄附 隅田八幡宮

紀州隅田辻、同名西並谷等跡事

右所々者爲家門長久、特心中所願成就、所奉寄附當社之狀如件、

寬正五年卯月廿八日

尾張守政長(畠山)(花押)

五五 龜岡久忠寄進狀

八幡宮

隅田八幡宮

畠山政長

隅田辻

隅田八幡宮

奉寄進 水田之事

合壹段者

但彼下地一色分、
マンソウクシアルヘカラス、

右件之水田者、紀伊國伊都郡隅田北庄之内座上(然ノ誤カ)也、雖(ニ)彼下地者

仍龜岡先祖相傳之名田也(マ)、(ト脱カ)イエトモ、永代八幡宮燈油田ニ寄進申處實也、

於彼下地每年定米九斗代也、此田スコシモ無沙汰アラハ作(職カ)識共ニ御身

體(退カ)あるへく候、仍爲後日證文狀如件、

政所 龜岡

明應六丁巳年八月十四日

久 忠(花押)

政所 龜岡久忠

隅田北庄

五六 野口恒秀寄進狀

敬白

於八幡宮奉寄進(寄カ)燈明田之事

右志御立願依叶候、隅田庄垂井村之内、神主之西ウラアナリ田壹段、

弓矢ノ冥加

限西葛原殿カト田ヲ、南大田、就此奇進田者、於子々孫々違亂之者候者弓矢
東山田殿田、北道、(寄カ)之ミヤウカあるましく候、初中後參すへし、仍奉奇進狀如件、(寄カ)

野口彦左衛門尉

野口恒秀

永正三年丙丑極月十三日

恒 秀(花押)

新坊

新坊

限永代作共參

大和宇智郡

五七 畠山尙誠寄進狀

右意趣者、屬入國并爲武運長久、和州宇智郡供領三千疋令寄進候訖、
於永代不可相違者也、仍狀如件、

天文廿一壬子六月廿八日

畠山尙誠

(畠山小次郎)
尙 誠(花押)

隅田八幡宮

紀州伊都郡隅田
八幡宮

〔隅田八幡社文書第四〕

五八 隅田八幡宮縁起

隅田八幡宮

隅田八幡宮由來略記

夫八幡大菩薩ハ人皇第十六代乃帝應神天皇の靈神なり、御父ハ第十四
代の帝仲哀天皇、御母君ハ第十五代の神功皇后なり、仲哀天皇御在位
九箇年の後新羅乃西戎日本に背くよし聞へけれハ、皇后御懷妊に御座
しますといへとも、異國の征伐に趣かせ給ふ、時に諏訪住吉高良等の
現人神達つき副往せたまひて給に、異賊を従へ本朝にかへらせ給ふ、
時筑前の國において御産ありければ其處を宇美の庄と名け、其行宮を
宇美の宮といふ、其時御誕生の皇子御位に即せ給ふを應神天皇と稱號
し奉る、抑當宮鎮座の來由を尋るに、皇后筑前におゐて御産あらせ、翌
年大和の國に皇居したまひなんとをはからせたまひけれハ、鹿坂并

宇美ノ庄

宇美ノ宮

務古ノ水門

に忍熊の王子これを沮み、且御誕生の皇子の春宮に立たまひなんことを御精(マ)あるよし筑前に聞へければ、御誕生の皇子を彼地に留め置せ給ひ、御座の御船を粧せ津の國の務古の水門に着給ふ頃、忍熊の皇子ハ起兵して住吉の郡に屯するよし皇后これを聞しめし、彼水門において是をトハせ給ふ時、天照大神の御悔(誨カ)ありて御心廣田の國に居るへしとて甲冑弓箭等を彼國の武庫山におさめさせたまひ、武庫山の名これによれり、今甲山といふはこれなり、即ち武庫の郡廣田の郷にしはらく御留りたまふ、今廣田の神祠といふハ、其すなハちその地なりと、其後大和の國十市郡に御還り帝祚を繼せたまひ、其都を雅櫻と名く、然るに彼宇美の宮御誕生の皇子ハ武内の宿禰供奉して密に筑前より南海を經て紀伊の國に着き、始にハ日高の郡衣乘の行宮に御座(マ)します、今の衣乘八幡宮是也、それより此國の諸處に遷らせたまひしか後にハ此隅田より歳を歴月を重て御留り給ふ、是當宮鎮座の元由たり、蓋し此皇子の此國に御座(マ)しませしことハ武内大臣殊に忠勤を勵し肝膽を摧て守護し奉るによるとかや、武内大臣ハ孝元天皇五世の後裔なり、孝元天皇の妃伊香我色襪

衣乘ノ行宮

御車越

命彦太忍信の命を生、忍信の命の子武雄心の命に至て紀伊の國に來り、阿備の柏原に居て紀の直遠祖菟道彦の女影媛といへるを娶て武内の宿禰を生り、日本紀等にも亦此説審なり、然ハ則ち武内大臣ハ此國に生れて此國の由縁尤厚し、此地に居トて太子を守護し奉られしことまた愈其由あるものか、彼大臣ハ景行天皇より仁徳天皇に至るまでの六朝を經て禁庭に仕へ、壽命ハ殆三百十餘歳に至り甚だ武功ありし事跡等書紀に顯ハせり、誠に和光同塵の權跡なるもの歟、太子を此地に守護し奉りて時々逆異の徒を征せられ(ハ脱カ)かは、今太子の都に入らせ給ふに御恙もこれなしとて此地より大和へ御越たまふ時、御車の道路善に作りたる處なりとか、今に御車越と名て當社より八丁はかり東南にあり、凡當宮の造營を考るに貞觀年中に創建し、應保元年に再建、應永年中に復修造すと見へたり、其後ハ數度葺替ありといへとも應永造建の神殿を今以修補す、爰に前代氏殿中に八幡太郎義家公守として常に崇め奉羅禮し御神體御長一寸八歩、傳來ありて安置し奉れり、傳來記録、別に有之、此尊容は義家公合戦に出られしと

き甲の鉢に入奉りて戦ひ勝利を得られければ是偏に八幡大菩薩の冥助によるものなりとて、ますく敬崇ありし尊體なりと、まことに八幡大菩薩か鎮護國家の神威廣大にして殊に武門を擁護したまひけれハ御神影も冠御裝束にて馬上に弓箭を携へたまふ尊容なり、然るに義家公守持の尊容ハ甲冑の御よそおひにして立せ給ふ、是亦別而武門守護の威神を標示したまふ御神體なり、八幡大菩薩を又ハ護國靈驗威力神通大自在王菩薩と稱號し奉ること、上は天子より下萬民に至るまで貴きにも賤にも願ひに應じて大威力を示現したまひ、諸の厄難を攘ひさいわひを與へ給ふ靈驗甚た多く在らせ給ふによりてなり、疑惑を離れ深く信敬し奉らるゝ輩國土にある内ハ願望ある者成辨せさるへけんや、深く敬ひ奉りて武運の長久を祈り給ふへきものなり、

隅田宮殿樓并所攝神社堂宇之記

僧座廳

本殿 拜殿 透廊
僧座廳 神樂殿 神輿藏

經庫

鐘樓

御供所 今假立

本地堂

護摩堂

藥師堂 古五間四面 今假立

三昧堂

觀音堂 古三間四面 今者假堂

三昧堂 古三間四面 今者退轉

三重塔 古三間四面 今退轉

攝待所 今退轉

樓門 今退轉

浴室 今退轉

一二鳥居 今者無之

一之門

御旅處 神殿有之

境内所攝神社

若宮 仁德天皇

松尾宮

高良宮 玉垂神社

八王子宮

今宮社

若一王子社

春日社

武内社

八島宮

惠比須宮

諏訪社

竈神宮

辯才天宮

外武内殿

猿田彦社

岩倉宮

辯才天社

大高能寺

已上之神社者悉く先規(規カ)にまかせ廿一箇年目に葺替並ニ彩畫改替、上下遷宮等之諸式者別當大高能寺勤仕す、但し已前當社本殿拜殿等之間敷

舊高野領内文書(二)

五一

沙彌西信ノ注

并小宮之寸尺堂塔之間數坊門已下之古記録者仁治三年壬寅八月廿日別當沙彌西信之注記するところなり、元祿三年に寺社御改之時彼注記を書寫しこれを言上す、又享保十年巳四月にハ紀州勢州之寺社御改之時縁起記録或ハ寄附狀古證文其外寶物等之品々有増書付指上申由見へたり、

一當宮にハ仁治年中或ハ天文頃等に、當國又ハ和州において田畠等寄附之仁數多これあり、其寄附狀凡三十通今に残されあり、其文言を電覽し其意趣を窺察するに或ハ武運長久祈りのため、或ハ不斷法花三味の資縁、或ハ毎歲一日一夜讀經法樂雜事之料、又ハ祭祀之料、燈油料等と見へたり、然るに今ハ彼資料悉く退轉して社領の田畠いさゝかもこれなく、唯彼寄附狀の殘札のみあり、しかりといへとも、去ぬる慶長年中の御檢地にも境内山林御除あり、享保年中にハ忝く境内四至の勝示并殺生御禁止の制札立させられ、其御書付等賜り其後御制札風雨にされ文字見へかたきに及ひぬれハ、御役人をもつて

數取ノ宮

墨直し仰付させられる等のことも見及ひ聞つる也、近きニも遠きニも神威を崇め、當社に詣參せる人ますく、これ多く神徳いよく、楊焉なり、彼の御制札のかたわらにハ外の武内の殿これあり、郷中の人々皆數取の宮と言習へり、其故を聞に此處に御座しまして八幡宮へ詣し人々を彼は幾度此ハ何度とかそへ給へる故にとなり、左もありなんとこそいふへけれども此殿を昔より此處に造りしことハ應神天皇始め皇子たらせ給ふ時、此地に御座しましたまひけれハ武内大臣の館ハ御所の外邊にありて内外守護の大臣たりし事跡を轍して今も本社の邊に武内の社これありといへとも、又此處にも殿を造りて外の武内の社と名く、此所より半丁はかり東に當て猿田彦の社少し森の中にあり、是も八幡宮の末社なり、此神祠を此郷里の人々皆里神と云習へり、おもふに本社ハ山の岨にあり、此宮ハ此下幾所(キカ)にあるゆへにしかいへるものならん、若人瘡を病る時ハ此神に祈り平癒を願ふに速に靈驗ありとて又ハ瘡神とも云習へり、その祈をなすに

里神

ハ小き楊杖のとき柴を手折括り束て樵の人荷ひ形にこしらへ是を捧く、此捧物ハ幼兒の戯に弄ふ風情なれとも敬ひを先とし歩を運ぶの信を哀み感應あらせ給ふにや、此社の下にハ彼運ひ置ける柴これあり、又當山の薬師堂にハ女の乳大きく雨の降ることく流れ出る體を畫き繪馬にして掛るところのもの是あり、乳の出ること少きを患るもの薬師如來に祈り感應ありてこれを此堂にかけ、又小き石の穴の明きたるに糸を通して貫き堂に掛るものははだ是多し、此者耳の聞へぬもの立願して感應をかふむるものさゝぐるころなり、かく(心ヲ盡スカ)のときハ皆利生の恵とありかたしと感せしあまりにこゝ路を津くすものならん、強に小兒童の爲作なりと罵るハ放逸に言をなすものたるへし、佛神ハ拔苦利生の誓ひを立て除災與樂の神力を施し給ふ、誠心に冥助を仰くの徒何事か冥應あらんや、災出來らん時人力にていかんともすへきやうなし、唯靈神靈佛のか護に憑りなは殃も脱くこともあるへきものなりけれ、

一當山の經藏にハ納庫の經本數多ある中に古き大般若經これあり、數百歳を歴と見へたれとも地昏最も勝れる禮(レカ)は損壞せし處もなく文字鮮にして磨滅する處もなし、此本ハもと南都の般若寺安置の本なりしか展轉して當山に來るよし云傳ふ、喜捨主と見へて刺官の姓名を記せる本是多し、いかゝ傳來しけるにや已前ハ石清水の經庫に安置せし時節もあり、又明曆之頃ハ長州の福永山にもこれありしにや石清水八幡宮若宮經所といふ印刻にて記せるも相見へ、又長州福永山萬壽寺公用といふ朱印卷々に見へたり、良に因縁無量にして展轉無窮なれハいかなるものゝ何地にあらんも知るへからざるもの歟、

一當宮の寶庫にハ別而重寶と云傳ふる古き神鏡あり、其模様尤常にあらず、是攝州武庫山より來るよし、さるにてや神功皇后の御鏡と云傳ふ、往古ハ御神體とせしことはかられすさて今ハ神殿に納め奉る、又もつとも珍奇なる唐鏡あり、其外種々の寶物或ハ太刀刀等の奉納物并に什具佛像等ハ一々記することを得ず是を略し畢ぬ、

紀州伊都郡隅田八幡宮別當

大高能寺

翁胤記

大高能寺翁胤

天明五年巳季春、當山境内社頭諸堂坊舍繪圖及書、此略記以捧當國城下吹上殿上、則有貴重永留彼殿裏、而此本則其艸稿也、後世與此略記同本爲令知彼殿裏亦有之記置此而已、

〔隅田家文書第一〕

○卷子本、

五九 隅田八幡宮別當符

符

隅田庄

長忠延

(藤原)(隅田家初代)

右補任別宮俗別當之職如件、神人等宜承知、符到奉行、故符、

小別當(花押)

元永元年十月八日

六〇 隅田八幡宮政所符

八幡隅田別宮政所符

藤原忠村

(第二代)

舊高野領内文書(二)

隅田庄

藤原忠延

別宮俗別當

小別當

別宮政所

藤原忠村

別宮俗別當

石清水權寺主

右人補任俗別當之職如件、

石清水權寺主大法師(花押)

保安五年二月十日

六一 藤原爲教讓狀

讓與

萱島御庄下司并惣公文職事

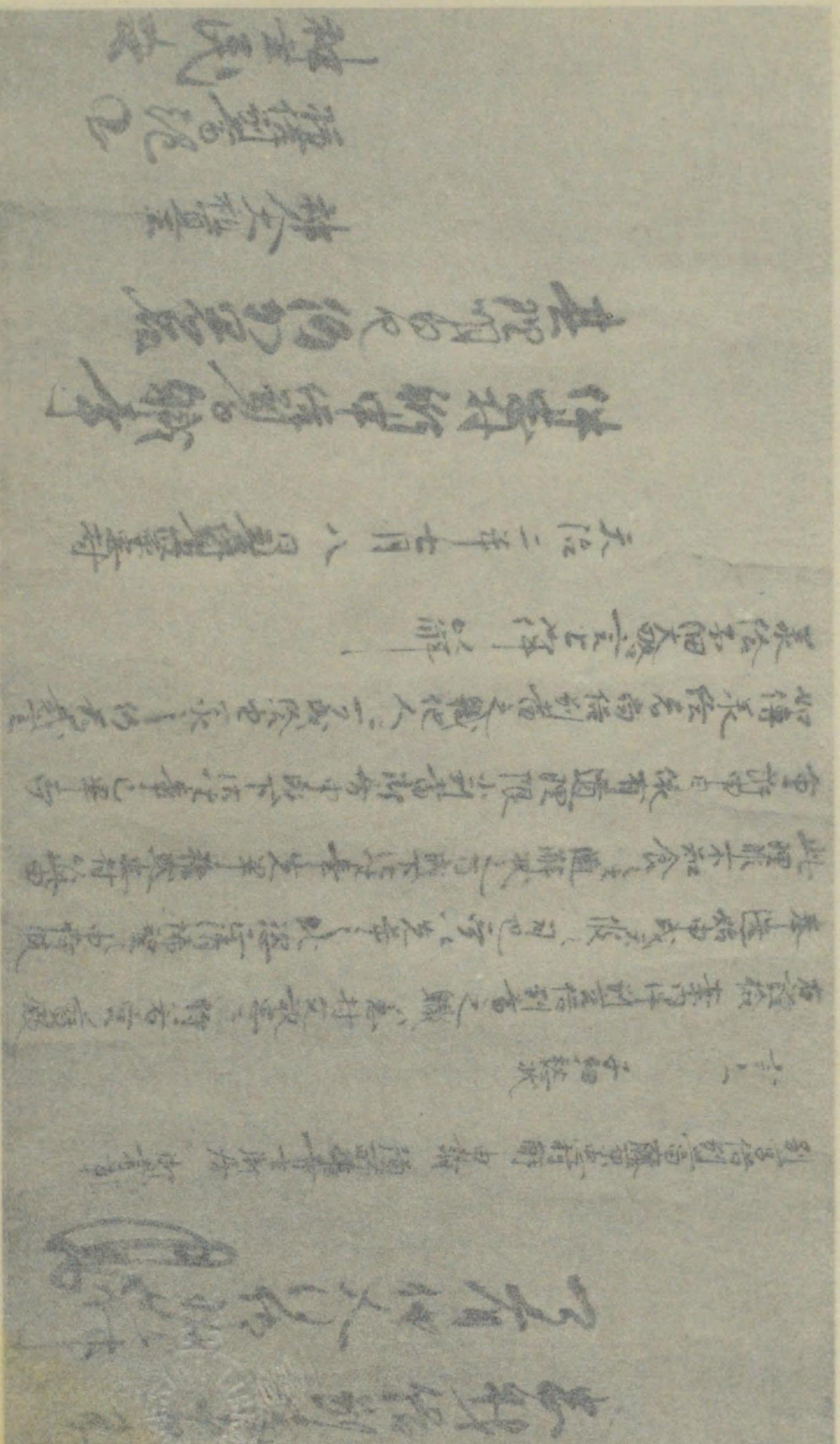
(第五代)

藤原能村

萱島庄惣公文職

藤原能村

右人讓與件等職實正也、抑於此兩職者、爲教先祖相傳之職敢無相違、且被尋實否於住人更不可有其隱、而爲教爲宮仕祇候京都之間、以非重代之者被補之後不慮違亂、依之懷愁徒送年月者也、然而於今者、齡及老耄、動被侵病痾、爰依有事緣、以件兩職慥讓與于彼能村了、早令觸申子細於領家、如舊引募給田雜免并武松枝恒等名、可令補任之狀如件、



(照參書文號二六第) 解村忠原藤當別宮帖八田附

別宮管別當

石清水權寺主

右人補任俗別當之職如件、

石清水權寺主大法師(花押)

保安五年二月十日

六一 藤原爲教讓狀

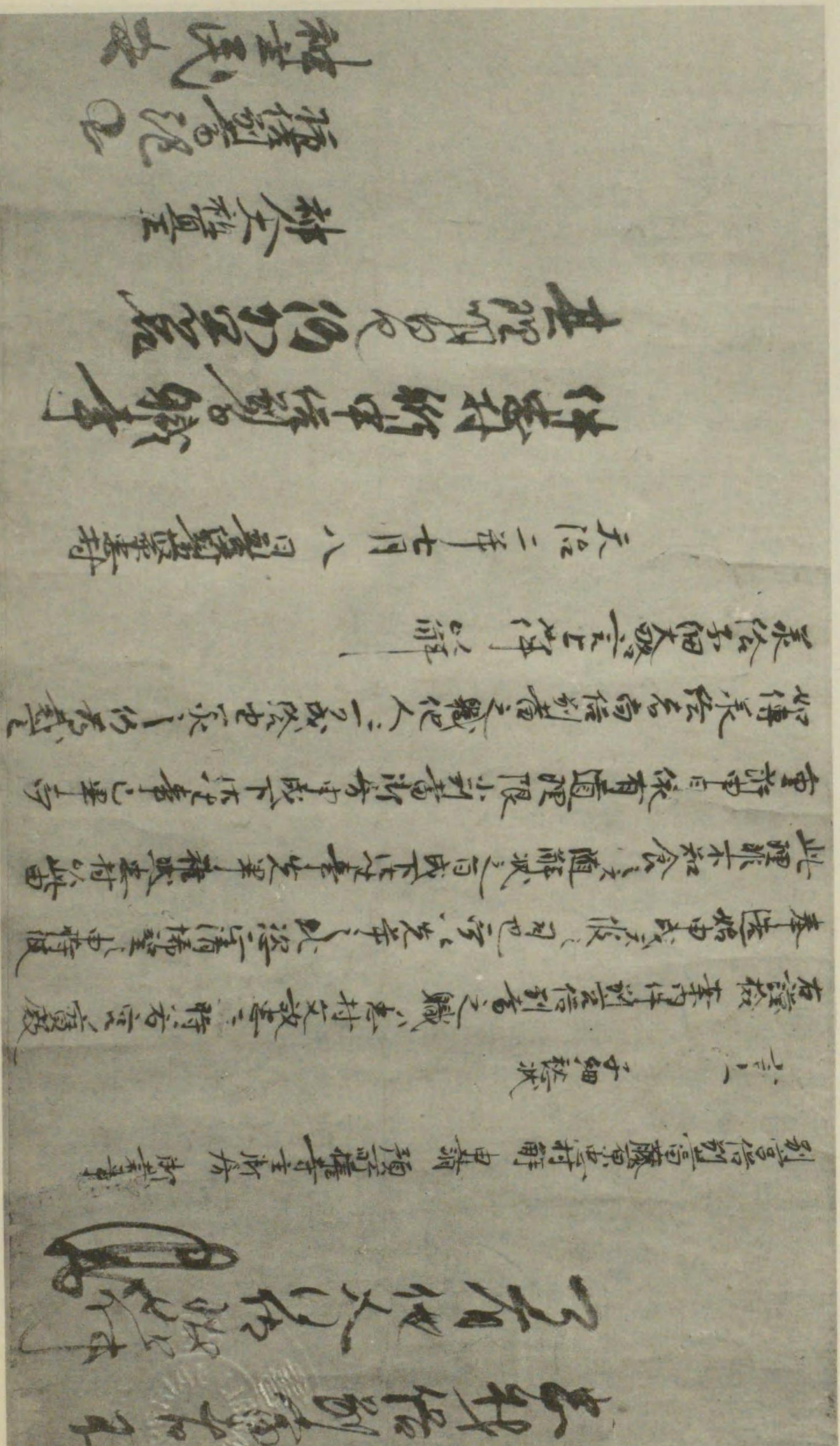
讓與

萱島御庄下司并惣公文職事

(第五代)
藤原能村

萱島庄
惣公文職
藤原能村

右人讓與件等職實正也、抑於此兩職者、(第四代)爲教先祖相傳之職敢無相違、且被尋實否於住人更不可有其隱、而爲教爲宮仕祇候京都之間、以非重代之者被補之後不慮違亂、依之懷愁徒送年月者也、然而於今者、齡及老耄、動被侵病痾、爰依有事緣、以件兩職慥讓與于彼能村了、早令觸申子細於領家、如舊引募給田雜免并武松枝恒等名、可令補任之狀如件、



(照參書文號二六第) 解村忠原藤當別俗宮幡八田隅

正治二年正月 日

藤原爲教(花押)

六二 隅田八幡宮俗別當藤原忠村解

(外題) 忠村俗別當者、不可有他人沙汰狀如件、

(花押)

別宮俗別當藤原忠村解 申請 預所權寺主御房御裁事

言上 子細愁狀

右謹檢案内、件別宮俗別當之職、忠村父故忠延時、若宮ノ寶殿奉造始申成天候シ司也、旁以先年之比、恣正清希望之申時、彼此理非不知食シメス隨解狀之旨成下御坐事先畢、雖然忠村以此由重訴申日、依有道理限小別當御房申成下御坐事已畢、而如傳承給者、尙俗別當之職他人ニ可成給由承之、仍爲裁定承給子細大略言上如件、以解、

天治二年七月八日

別宮俗別當藤原忠村

(奥證判) 一件忠村訴申俗別當職事、其理明白也、仍加署名、

大禰宜
權俗別當
別宮別當

神人大禰宜 王
權俗別當 紀(略押)
神 主 民(略押)
別宮別當 僧

六三 隅田八幡宮政所下文

宮寺政所下 萱島庄、

補任下司職事

藤原能村

右人補任西庄下司職如件、庄官等宜承知、依件用之、以下、

正治二年二月十日

別當法印大和尚位權大僧都(道清)(花押)

別當法印
道清

六四 隅田八幡宮公文所下文

使者二人、雜色貞國、
中景法師、

(道清)
(花押)

宮寺公文所下 隅田庄

可早任注文旨令沙汰進女房御熊野詣雜事等事

副下 注文、

右件雜事等、任注文旨、一事無懈怠相調之、來廿九日令沙汰進湯淺御宿所、可取進奉行人藤内兵衛尉返抄也、於白米者、萱島西庄下司能村進内也、至于運進沙汰者、可爲庄家役、其外雜事下司俊村、殊抽忠節可致沙汰、更不可准他事、若致疎略者、定有後悔歟、可存其旨之狀、依 政所仰下知如件、

正治二年二月十一日

公 文 法 師
權 上 座(花押)

雜色貞國
中景法師

道清

公文所
隅田庄

女房熊野參詣
雜事

湯淺ノ宿所ニ
進ムベシ
藤内兵衛尉
萱島西庄

公文

權上座

法橋上人位

舊高野領内文書(二)

六二

上座法橋上人位(花押)

道清

六五 隅田八幡宮政所下文

(道清)
(花押)

下 隅田御庄

可早爲藤原良村沙汰進濟所當御年貢物等事

右等御庄(可力)不被補預所職、有限所當御年貢公事等、無懈怠可沙汰進之由、令進請文畢、仍所被仰付良村也者、沙汰人住人等宜存其旨之狀、依仰下知如件、敢勿違失、故下、

建仁元年十一月廿七日

公文中原(花押)
權寺主(勝尊)(花押)
小別當(花押)

權寺主勝尊

小別當

藤原良村

預所職

隅田庄

六六 隅田八幡宮公文所下文案

○第二一〇號文書ト同文ニツキ本文ヲ略ス、
○此ノ文書、大日本史料(四ノ五)ニハ端書ニ「使、宮寺」ノ二行アルモ原本ニハナシ、

六七 隅田八幡宮政所下文案

在判

下 隅田御庄

可早任先例致沙汰楊柳丸與奉村相論□□田地間事

右件田地者、有□御庄領也、前々家方家本不見等之時、乞請沙汰俊村令領

作、弁勤所當公事之處、彼等死去之後、且相計公役勤仕之器量、且依

有由緒、充行奉村本不見、當御庄之習縱雖爲相傳名田、對桿所當公事之日、

相計爲庄官沙汰令宛賜甲乙人□□例云々者、件田地任先例爲能村沙汰

充行、無(懈力)極怠可令弁勤所當公役之所、依 仰下知如件、

元久元年七月廿日

公文中原 在判

藤原能村

藤原俊村

藤原奉村

楊柳丸

舊高野領内文書(二)

六三

權寺主同
少別當同

六八 隅田八幡宮公文所下文案

○第一三〇號文書ト同文ニツキ本文ヲ略ス、

〔隅田家文書第二〕

○卷子本、

六九 某(花押)下文

(花押)

下 紀伊國隅田庄木原畠田

定補 地頭代職事

隅田三郎兵衛入道

右人所補彼職也、早如元可令所務之狀如件、以下、

弘安十一年正月十九日

七〇 沙彌道基書狀

隅田御宮社僧并神官等任新事、令停止之様候由承候了、目出度候之由

隅田庄

地頭代職

隅田三郎兵衛
入道

社僧

御沙汰候、恐々謹言、

文保二つちのへむま

五月十八日

沙彌道基(花押)

謹上 隅田次郎兵衛入道殿

沙彌道基

隅田次郎兵衛入道

七一 北條仲時下知狀

笠置寺^(和束カ)輪塚^(和束)兩所間、凶徒等楯籠之由有其聞、不廻時尅馳向、可抽合戰忠之狀如件、

元弘元年九月二日

^(北條仲時)花押

北條仲時

笠置寺輪塚(和束)

隅田庄人々

七二 後村上天皇繪旨

紀伊國隅田庄地頭職、如元知行不可有相違、者 天氣如此、悉之以狀、

正平九年八月廿九日

左兵衛督(花押)

地頭職

新道慶入道

新道慶入道館

七三 隅田一族評定書

一 隅田政所御一族^(中カ)御ひやうちやうの事

一 きやうへの御使者の事、すたハすたにて御さため、まんところハ政所にて御さためあるへし、

一 らう物ハ一日ニ二百文つゝ、やとちんハ三十日ニ五百文りやうはう

^(よりカ)御^(出カ)あるへし、

一 河内^(とカ)のへ一貫文、りやうはうより御出あるへし、

一 ^(とカ)けハ御のほりあし御つれあるへし、

一 きやうとへ御のほり^(とカ)せん候もし下山^(とカ)のあんとせらるゝ事候はゝ

隅田一族評定

らう物
やとちん

一人ものこりなく御のほりあるへし、もし御のほりなき人御入候は
 べ、かの人数おはつしはつされ (申可候カ)、
 一らう物を御ふさたの人ハおなしく人数をはつしはつされ (申可候カ)、
 上、

右御定状如件、

次第不同

大	野(花押)	かめおか(花押)	谷	(花押)
小	田(花押)	松岡(花押)	高坊(花押)	
新 <small>すた</small>	(花押)	坪坂(花押)	はしや(花押)	
も	り(花押)	葛原(花押)	竹内 <small>すた</small> (花押)	
西	(花押)	今西(花押)	中	(花押)
中	<small>まんごころ</small> (花押)	南	尾崎(花押)	
上	田(花押)	山 <small>南</small> 田(花押)	中島(花押)	
中	山	小西(花押)	池田(花押)	

兵 庫(花押)

辻 (花押) 山内(花押)

たるい(花押)

應永廿二年九月十七日

七四 遊佐勘解由左衛門督感状

去十八日、高野衆與兩郡於田土野郷及一戰候處ニ、道筋一番鎧を入被
 蒙太刀疵候事、旁以無比類動共被思召神妙、通被成御書候、彌御忠節
 可爲肝要之由、猶相意得可申旨候、恐々謹言、

高野衆
田土野郷

遊佐勘解由左
衛門督

藤原能長

十一月十二日

隅田市兵衛殿

(遊佐勘解由左衛門督)

盛(花押)

田土野郷
遊佐勘解由左
衛門

去十八日於田土野表合戰、道筋一番入鎗、被太刀疵、粉骨神妙候、彌忠節肝要候、猶遊佐勘解由左衛門可申候、謹言、

畠山秋高
藤原能長

十一月十二日
(畠山)
秋
高(花押)
(藤原能長)
隅田市兵衛殿

園部庄

七六 畠山道端書狀

本領紀州園部庄内貴志山路兩村地頭職并隅田庄地頭職、同闕所分等、證文一見候了、先々忠節異他候之上、於今皆以不相替候之條神妙候、本訴事不可有等閑候、謹言、

畠山滿家入道
道端

卯月十三日

(畠山滿家)
道
端(花押)

隅田一族中

七七 興山上人應其書狀

當地池之堤、早速ニ出來珍重候、然は無比類地景之條善如龍王奉勸請候、隨而拙僧石塔を波堤上ニ爲各自分之志被立置候は、末代可爲五穀成就存候、并高蒲之池ハ中嶋村西野へ可懸之間、皆々可得其意候、所詮年々ニ堤以下修理等肝要候、仍一筆如件、

中島村

天正十八年

興山上人

應其
(花押カ)

三月十一日

興山上人
木食應其
隅田名乘中

隅田名乘中
同地下人中

參

七八 豐臣秀吉朱印狀

關郡内鷹合村八百七拾九石四斗五升、同堀村内三百八拾石五斗五升、
合千貳百六拾石事、今度檢地之上を以令扶助畢、全可領地候也、

文祿三
十月十七日

(朱印)

七九 隅田一族申定狀

申定條々之事

一 萬衆中入目付、此一儀談合儀衆中ノ被仰分ニもれ申間敷事、
一 和歌山ニてたれニテも衆中より罷下候飯米宿ちんそ^(マ、)るんそ此分ハ
衆中可仕候、付若又御知行之上下候ハ、高相當ニか、り可申事、
一 衆中之内たれやの仁ニてもさ、へ申間敷事、
右申定趣相違有間鋪事如件、

(元和八年)

戌ノ正月廿一日

野口菊右衛門

隅田久右衛門

西山喜八郎

定 澄(花押)

(花押)

同 角右衛門

同 久兵衛

竹田仁右衛門

(花押)

(花押)

定 次(花押)

同 七兵へ

上田傳一郎

篤(花押)

塙坂茂兵衛

(花押)

須田市兵へ

(花押)

松岡右京

(花押)

(花押)

同 佐左衛門

(花押)

塙坂仁左衛門

生地傳兵衛

同 三 介

(花押)

(花押)

(花押)

〔隅田家文書第三〕

○卷子本、

八〇 隅田八幡宮政所下文案

(端裏書) 綸旨 天永二 六通之内一

下 隅田庄

(藤原) 可爲以忠延公文職事

右於庄務并下知事、皆悉可令沙汰之狀如件、宜承知可被行之、故下、

天永二年二月朔日

名乘 書判有

藤原忠延
公文職

八一 隅田八幡宮政所下文案

○第二四三號文書ト同文ニツキ本文ヲ略ス、此ノ文書端裏書ニ「綸旨、元永元、六通之内二」トアリ、

八二 隅田八幡宮政所符案

○第六〇號文書ト同文ニツキ本文ヲ略ス、此ノ文書端裏書ニ「下文、綸旨、保安五」トアリ、

八三 隅田八幡宮政所下文案

○第六五號文書ト同文ニツキ本文ヲ略ス、此ノ文書端裏書ニ「綸旨、建仁元、六通之内三」トアリ、

八四 某下知狀案

○一本ノ包紙ニハ「陸奥守殿御書下」トアリ、

(端裏書) 下文 弘安

書判有

(則忠) 隅田太郎入道弘願殺生違犯事、隅田三郎兵衛入道會願指申之間、於上村木原畠田者、所宛給于會願也、恒例臨時御公事、任先例可令勤仕之狀如件、

弘安四年十一月十六日

隅田則忠
入道弘願
兵衛
隅田三郎
入道會頭



八五 某(花押)下文案

○第六九號文書ト同文ニツキ本文ヲ略ス、此ノ文書端裏書ニ「綸旨、弘安十一、六通之内四」トアリ、又一本ノ包紙ニハ「尾張守殿御書下」トアリ、

八六 某(花押)下知狀案

○一本ノ包紙ニハ「陸奥七郎御曹司御書下」トアリ、

(端裏書)

「綸旨 永仁六、六通之内五」

書判有

下 紀伊國隅田庄木原畑田

補任

地頭代職事

隅田次郎兵衛尉忠能

(沙彌信教)

右以人所補任彼職也、年貢以下任先例可致沙汰之條如件、

(狀カ)

永仁六年六月十九日

八七 北條基時下知狀案

○第一二九號文書ト同文ニツキ本文ヲ略ス、此ノ文書端裏書ニ「綸旨、正安四、六通之内六」トアリ、

八八 北條仲時下知狀案

○第七一號文書ト同文ニツキ本文ヲ略ス、

八九 兩六波羅下知狀案

(端裏書)

「感狀 正慶元」

依大塔宮並楠木兵衛尉正成事、自關東尾藤彈正左衛門尉所上洛也、有可被仰之子細、不廻時刻可被參洛、仍執達如件、

正慶元年十二月五日

(北條時益カ) 左近將監 判有
(北條仲時カ) 越後守 判有

須田一族中

九〇 兩六波羅下知狀案

地頭代職
隅田忠能
沙彌信教

楠木正成
尾藤彈正左衛門尉

北條時益

北條仲時

楠木正成

楠木兵衛尉正成事、押寄隅田庄之時、度々及合戰、數十人凶徒討留云々、殊神妙也、仍執達如件、

北條時益

正慶元年十二月十九日

北條仲時

(北條時益力) 左近將監 判有
(北條仲時力) 越後守 判有

隅田一族中

九一 兵庫助感狀案

(端裏書)
「下文 正慶二」

今度合戰之間致忠候條、尤神妙、可有恩賞也、仍執達如件、

正慶貳年五月十七日

兵庫助判有

須田忠長

須田三郎左衛門尉殿
(忠長)

九二 彈正少弼宛行狀案

(端裏書)
「感狀 正慶二」

今度合戰之間、爲恩賞紀伊國石垣又太郎入道心淨跡所宛行也、早可致沙汰、仍執達如件、

正慶二年五月廿九日

彈正少弼書判

隅田忠長

隅田三郎左衛門尉殿
(忠長)

九三 藤原忠長着到狀案

(端裏書)
「感狀 元弘三」

舊高野領内文書(二)

藤原忠長

紀伊國隅田庄一分之御家人三郎左衛門尉忠長申候、依被誅伐凶徒候、馳參御方候、以此之趣可有御披露候、恐惶謹言、

元弘三年六月十日

藤原忠長上

進上 御奉行所

足利高氏

(附箋)
承了(花押)
名乘書判有

九四 畠山持國感狀案

(端裏書)
「感狀之狀 持國」

去月廿八日多武峯發向之時、於六角粉骨神妙候、長々在陣旁以令悅喜候、謹言、

畠山持國

九月八日

(畠山)
持

國書判有

隅田三郎五郎

隅田三郎五郎殿

九五 畠山在氏安堵狀案

紀伊國伊都郡隅田庄國役段錢并臨時之課役等事、寶泉寺殿被任御下知之旨、令免除候訖、各此旨可存知之狀如件、

畠山在氏

天文十二年九月十日

(畠山)
在氏判

名子衆中

隅田庄名子衆中

〔隅田家文書第四〕

○卷子本、

九六 八幡宮明年御朝拜頭人差定狀

(端裏書)
「八幡別宮明年朝拜頭差帳」

差定 八幡別宮明年朝拜頭人事

合

源三兵衛殿 西座南

西念房 東座南

仲四郎入道 西座北

清二殿 東座北

右依恒例所差定之狀如件、

建長五年正月一日

朝拜頭人

九七 八幡宮明年御朝拜頭人差定狀

(端裏書)
「一起建長七年朝拜差帳」

差定 御朝拜明年頭之事

合

五郎兵衛、

平三大夫

清檢校 境原

二郎入道 澁草

右依巡役所差定如件、

建長六年正月一日

神子座 高藏

藤禰宜

□ 座 信田(房九)

藥樹

清檢校

神子座

藥樹

九八 八幡宮明年御朝拜頭人差定狀

(端裏書)
「建長七年御朝拜頭差帳」

差定 御朝拜明年頭事

合

舊高野領内文書(二)

政所
新太郎

利未
惣六境原

正善
西念
(房力)

八四

右依巡役所差定如件、

サ□□ 神子

源太 山内

建長七年正月一日

九九 八幡宮明年御朝拜頭人差定狀

差定

敬白 八幡宮明年朝拜頭事

西座南

垣津彌藤太

西座北

六郎道
(入脱力)

東座南

上瀬彌源二

東座北

紀二

右依先例所差定如件、

建長八年正月一日

一〇〇 八幡宮明年御朝拜頭人差定狀

差定 明年御朝拜御頭事

西座南 持永

西座北 仲四郎

東座南 彌源二太夫

東座北 源次郎 中下

右所差定如件、

弘安二年己卯正月一日

一〇一 八幡宮明年御朝拜頭人差定狀

差定 明年御朝拜御頭事

合

彌十郎殿

西座南

源兵衛殿

西座北

又太郎殿

東座南

坂三入道

東座北

仲三郎

右依例所差定如件、

弘安三年^{庚辰}正月一日

一〇二 八幡宮明年御朝拜頭人差定狀

差定 明年御朝拜御頭事

合

西座南

源兵衛殿

西座北

太貳殿

東座南

四郎入道殿

東座北

兵庫殿(入脱力)
新太郎道木原

右依例所差定如件、

弘安三年^{辛巳}正月一日

一〇三 八幡宮御放生會御頭差定狀

差定 八幡宮御放生會御頭事

御供頭

淨眞阿闍梨子

鶴熊丸

饗頭

信鏡

山内

饗頭

新六子

ハシタニ

饗頭

源七子

走井

天樂頭

五郎三郎入道子

四内

相摸頭

信勝子

塚原

御酒頭

孫四郎子

ナカクル

樂頭

四斗三百頭

御放生會頭

御供頭

饗頭

天樂頭

相摸頭

御酒頭

樂頭

四斗三百頭

一〇四 八幡宮御放生會御頭差定狀

差定八幡宮御放生會御頭事

御供頭 眞木野 勤

饗頭 彌七子 堺原

彌三郎 美乃

圓觀子息 政所

王楠丸 宮内左衛門

饗頭 承仕養子

猿樂頭 寺地

相撲頭 炭圍

馬入道子 河内

新六 淨田子

明佛子 木原

樂頭

三郎次郎 大名

四斗三百頭

彌藤三子 □□

猿樂頭

○此ノ邊ニ裏書アルモ文字未詳、

一〇五 八幡宮御放生會御頭差定狀

南庄分

御供頭

饗頭

猿樂頭

相撲頭

伶人頭

四斗三百

舞童 返舞云々

一人 厩母院

一人 小鳥丸 下山

流鏑馬

九郎入道 イモヲ 孫子全壽王丸

孫次郎 ヤマト

隨上田 蓮子 小法師

源五郎 カウセ 子

道信子 ハシリキ

孫四郎 イモウ

一人 五大院 返舞

一人 幸虎丸 願

伶人頭

舞童

厩母院

幸虎丸

流鏑馬

舊高野領内文書(二)

一番 上村
 二番 彦五郎侍從カサヲカ
 三番 下司
 嘉曆三年己巳八月十三日

一〇六 八幡宮御放生會御頭差定狀

南庄分
 御供頭 源 八 アカツカ
 饗頭 又二郎子 山田
 田樂頭
 相撲頭
 伶人頭
 四斗三百頭
 二郎左
 西連 子 孫太郎
 孫次郎入道 子 黒 (息カ) 中下
 與藤次入道 孫子 石法師
 新五郎入道 子 石法師
 源次郎 上瀬
 田樂頭

劍舞
 一人 三郎衛門入道 カマクラ
 一人 空智 子息 一童丸

一人 五郎三郎 阿
 流鏑馬
 一番 上村
 二番 小烏丸 下山
 三番 下司
 正慶元年壬申八月十三日

一〇七 八幡宮御放生會御頭差定狀

南庄分
 御供頭
 饗頭
 猿樂頭
 相撲頭
 伶人頭
 四斗三百頭
 左近次郎入道 イモウ
 與藤二入道 土田
 三郎太夫入道 子 上瀬
 彌藤太 中下
 與一 南イモウ

舞童

流鏑馬

一番 上村 二番

三番 下司

元弘三年癸酉八月十三日

一〇八 八幡宮御放生會御頭差定狀

差定 八幡宮御放生會御頭事

御供日記頭

(追筆)「御供日記頭 一石上村 一石下村 六斗中村」

御供頭

又五郎入道

子息 タケノシタ

饗頭

四郎郎

子息 シフクサ

饗頭

彌七

ハシヤ

饗頭

彌六

養子 山内

猿樂頭

本郎

養子 山内

相撲頭

彌吉

養子 山内

御酒頭

彌郎

孫太郎

子息 ヒヤウコ

樂頭

彌太郎

子息 サカイハラ

四斗三百頭

建武 十三日

〔隅田家文書第五〕

○卷子本、

一〇九 公文散位藤原忠村宛行狀

宛行 處分田畠事

合

一處 芋生居内家地田畠在屋立物等

四至

東限榎堤、南限吉野河、西限築垣際、北限田北今延井尻堀を西口是垣屋西繩際、

字清元法師内一町内畠七段 田二段大、

四至

東限是垣西畔、但船橋際、南限溝、北限田北方、

次西有、次垣内七段内田三段 畠四段、

字池田南正元垣内作 五段田 在又荒、

次東友貞垣内作 三段畠 在又荒、

河南字小犬坪一處作 三段田 四方在畠并荒、

河南字小芋生重任垣内作 三段畠 在栗林、荒、

四至

東限藤瀬登道、南限上壇、西限上津菅河、北限吉野河、

字小西垣内延助作六段田 赤墓梨子本六段内 田五段畠一段、

樋口三段田兼行作在北西荒、

次河東作小田在山、

字隅田田井鳥居坪一町字池田大狹畔 七段、

次西堤内字四段田田四段 (追筆)於戸たて三段者僧良福沽却了、 春武替田、字戸たて 作二段 田西北南在荒、

字畠田四段 兼松作田、次北迫作一段 田是正作、北南在荒栗林、

字して谷二段 田友枝作、次南字東中野二段半 田友任買田、

字一處みの原荒 荒瀬北田一段、迫田ニ畠三段、

字高藏一處保太作荒、

切山分一處 四至 東限是正東峯、南限瀧藏堂并東今川、西限峯、北限十角堺 之口、

則行居内畠二段、次北是元作田二段、

次南ニ下三迫田一段、次北武友垣

舊高野領内文書(二)

十豆野

藤原忠賴

藤村忠村

別宮別當

尾前三段田貞延作、東谷_二是元作二段、
切山八段田、延國垣内四段田、

是正垣内一段田、字講瀨武重垣内五段畠、

鳥坪居一段_(居坪力)延光作、字木原細野尻田二段又四段、

字十豆野一處_{田一町}□段、_{畠一町在荒}四至_{東限峯、南限切山堺、}

字河原一處作二町五段_{田、}四至_{東限峯、南限安田池北、}

右紀伊國隅田御庄内田畠林等、公文散位藤原忠村先祖相傳所領也、

而於四界、藤原忠賴永所處分渡如件、

仁安元年十一月 日

公文散位藤原_(忠村)花押

_(奥證判)上件處分田畠等藤原忠村之所領顯然也、仍加在地刀禰等序判

別宮別當大法師_(花押)

上野_(花押)

僧_(花押)

丹治_(花押)

紀_(略押)

橋_(略押)

僧_(花押)

清原_(花押)

佐伯_(花押)

池野_(花押)

川瀨_(花押)

紀貞末_(花押)

預所八幡宮寺權上座兼少別當大法師_(花押)

預所・權上座
小別當

清原

佐伯

預所・權上座
小別當

一一〇 隅田北庄檢田注進案

隅田北庄
檢田目錄

ちうしん すたのきたの御しやうのうちきのはら、はたけた、はらの
ハふんゑい けん田のもくろくの事、

合

〔そカ〕てんしゆ十七町五たん大のうち、(内カ)又二郎(屋敷カ)かやしきつき六たん、(んカ)は〔せくわへたるちやう、(し脱カ)

□□なり一ちやう二たん三百ふ、

しやうふ一ちやう一たん五十ふ、

ねん□一ちやう□たん大二十ふ、(んカ)

けんさく十三ちやう四たん三百五十ふのうち

乃そく

一たん (里神カ) さとかミのた、

二たんせう ひらのゝたうのた、(代官カ)

一ちやう 又たいくわんのめん、

代官ノ免

御佃

御てつくり

三たん 御つくだ、

七たん六十ふち 御てつくり、

やうてん十一ちやう三たんせう五十ふかうち、斗たい六十ふ、

はしやうそんてん三丁八だん三百十ふ、(マ、)

とくてん□ちやう二たん百ふ、

ふんのよね二十一石一斗五かう二さく、

とたい五升たい、

ふんのよね四升一かう六さく三さい、

ひやうしてのよね二十一こく一斗四升六かう八さく三さい、

たゝしとしくニそうけんあるへし、

けうふんのよね二こく九斗五升九かう七さくのうち、

くちのよね斗へち一升、(う脱カ)かすよね斗へち一かう、むしろつけ斗へち三かう
をくわへたるちやし、

御つくだのよね二こく四斗 た□へち八斗、(んカ)

交分

年々惣檢スヘ

在家
新在家
いれくさノ豆
さしなわ

- 御てつくりのよね三石五斗 たしそうけん
あるへし、
- そう□かうのよね二十六こく五斗六かう五さく三さい、
- たんへちのせに(銭カ)十一貫四十八文、
- へちのせに二百五十五文、
- はたけ二ちやう三たん、
- ふん□□しこく八斗四升 あきもおなし、
- やまはた、なつあき三ちやう九たん九十ふ、
- しこく九斗六升二かう一さく、たしとしく、にそうけんあるへし、
- さいけの事
- 百しやうのさいけ十四うのうち (名分カ)
みやうふん六う、
しんさいけ八う、
- くわしろのせに五百九十七文、
- ほんれうのよね三升 みやうへち
一升かちやう、
- いれくさのまめ一石四斗二升 一みやうつちに一月ふんに
四升かちやう、
- さしなわ三はう しろ三十文、

さしき

- 一 やまのくちのせに六百五十文 人へちに五十文、
たし人のたつによりてふちやうなり、
- 一 さしきのそき三そく しろ五十文、
- 一 ちやうつかいの正月のせに 一みやうへち五十文、
- 一 ありけんたん、
- 右たいりやくちうしんくたの(ん脱カ)ことし、
- ふんゑい九ねん十月 日

やすなを

け ありはん
やすなを ありはん

毎年毛見

- (追筆)
- 一 まいねんけんミのあいた、十六七石あるとしも候、
- 一 石ハかききれうニ一石八斗にのひ候なり、
- 一 むらくしの斗ニハ一石四斗ニのひ候なり、

一一一 隅田北庄檢田注進目錄

隅田北庄

注進 隅田北御庄内中村 弘安三年^(檢力)檢田目錄事

合

惣田數三十五丁一段半五十步内、

除

常不

常不三丁十步、^(田力)并一丁半、

河成

河成一丁小五十步、屋敷九段半、

池成
不審田

池成一段半、不審^(田力)八段、

見付田

見付田二十七丁八段九十步内、

尙除

注落

三丁八段

注落寺社田加定、

四丁五段小五十步

□□會願御房御分、

六段

五郎兵衛入道殿御分、

二丁二段三百步

御内作、

定田十六丁五段三百四十步内、

二段 御佃 分米一石六斗、

三段 二斗代 分米六斗、

一丁四段半廿 斗代田 分米一石四斗五升六合、

二段小 五升代田 分米一斗一升七合、

三丁三段 馬上損田、

四段小廿 皆損田、

定得田十丁六段大内

六段大 下司給、^(給力)二段 職事給、

四段 讀合借屋^(給力)、名別一段小、

殘定得田九丁四反

分米二十七石四斗四升八合、

都合米三十一石二斗二升一合、

右注進如件、

弘安三年十一月 日

御使 忍 聖(花押)

下司給
職事給
讀合借屋給
名別

忍聖

一一二 寺領支配注文(斷簡)

一反 及打畠
 一町 虎男
 四反 蓮禪
 已上

三反 末貞
 三反 石藏
 七反 走井
 藥師領

畑一所

友村分

常重名

勢滿谷

友村分
 常重名
 三反 守澤
 半 宗貞
 一反 堀超、安宗作、
 六十步 渡瀬、安宗

四反 池田堤
 三反 木原、堂田
 安宗垣内、二反
 半 中谷、安宗、
 一反 大作古、宗貞

宗貞、垣内
 勢滿谷、六十步、
 小 河原、安宗、
 六十步 大作古、安宗

郡司

信村分

澁草番匠

郡司

信村分

一反 河原、宗貞、
 五反 河原、目權介作、
 一反 物例作、
 三反 畠、
 中野友依作、

一所 畠
 二反 横杭、
 郷司作、
 車超、
 貳堂作、

是兼、源次家敷、
 二反 宗貞、
 河原、
 二反 流田、
 七郎房作、

信村分
 一所 勢六居内、
 五反 池内上下、
 (垣内カ)
 一所 民藏、
 毎日佛供可備、
 二反 惣太、
 澁草、
 一反半 馬場末、
 一反小 小田、
 河南、

已上

一反 前田
 二反 宮前、
 新二郎作、
 温飯田、
 三反半 延畠南、
 二反 四手迫、
 畑一所

三反 太郎房前作、
 石藏、
 一反 里神、
 五反 澁草番匠、
 三反 野依竹副、
 一長田一反
 (郡カ)
 一所 司垣内、

經村分

經村分

常久名、

八反 栗坪、

一所 小犬三郎居内、

畑一所 神藏、

七反 □田、

三反 戸立、

三反 □□作、
戸立、

一所 兵庫、

一所 友依居内、

荒野一所 (里奴力) □□田、

里奴田

阿乃御庄分

阿乃御庄分

但爲員垣内并田一段除

屋敷一所、

二反 切堤、

畑一所

一反 柳迫、

□反 爲員、
七瀬、□、

二反 □國東、

二反 □同所、

愛壽御前分

愛壽御前分

真正名田、

已上

一所 切山、
是元入道、

一反 下相迫、

ソロノ行事

東御方分

伊王分

一反小 車超、

一所 貞安垣内、(マ、)
是元入道溝田、

一反 前田 惣例作、
又在□溝田、

二反 切山、
源次東迫、

四反 切山、
庄司南、

二反 ソロノ行事、
切山、

三反半 島、
今延北、

貞延西北并谷二、

□所 (二カ) 則安垣内、

二反 澁草、
貞安作、

三反 切山、
國延作、

一反 彌藤太作、
切山、

一反半 上谷口、
河南、

一所 貞延垣内、

是松居内、

五反 河原、

五反 澁草、
重末作、

一反 切山、
彌平太作、

二反 安田頭、
則國、貞則作、

下三迫池、

東御方分

一所 中野垣内、
蓮禪房作、

已上

一所 樋口、

五反 遠迫、

伊王分

舊高野領内文書(二)

清村分

清村分

一カ反 安行居内、
 南一反 四條作、
 二反 石本、
 三反 尾前、
 二反 多頭原、
 一反 野三東迫、
 同西畠

勢至分

勢至分

五反 東鳥居、
 已上
 五反 樋口自河東、
 常久名田之内、

延命分

延命分

一町 椎本、
 已上
 二反 坂原、
 三反 舊垣内、
 二反 相模垣内、

得王分

得王分

五反 河原居内、
 久延境内 木原、
 大 國行作、

已上

右支配如件、
 建仁元年六月 日
 沙彌入道(花押)

一一三 隅田庄中筋畠帳惣目録

○此ノ文書紙繼目ニ裏花押(高坊行敏(上田貞範)アリ、

高坊行敏
上田貞範
隅田庄中筋

隅田庄中筋畠惣目録
 隅田分

垣内
 一反半 作四郎二郎
 作與次
 作法師
 カチャカイト
 一反半 作山田殿南
 作與次
 カウセ
 半 山田殿
 作與次
 森上
 小 作道音
 ツチャカイト
 二反 作道音
 テナハ
 四反内 作三反、作道音
 一反、作道音
 森上
 一段内 大小
 作與次
 カウセ、山田殿南
 一反半 作與次
 タニカイト
 大 作道音
 モリナカ
 一反 宮田内
 作道音
 モチナカノヤシキ
 一反 作道音
 コムミノカイト
 大 作道覺

トヨツカ
一 一反半内半、ふ、作道覺
アヲキ
三 一反 作五郎
ソマカイト
一 一反大四内作三百、
三百廿、いけた殿、
カウセ
一 一反下山殿、 作五郎カウセ
タニカイト
小 妙樂寺、 作三郎五郎
一 一反下山殿、 作きんころかは(母カ)
タウセンカヒカシ
一 一反下山殿、 作左近三郎
ナカヤカイト
四 一反 作源四郎
フチノセ
一 一段大内小、ふ、作中殿
マトハイモウ
一 一反 作左近二郎
中下
半(左近カ) 作さこ二郎
半(左近カ) 作こん二郎
ノクチトノ島
五反島内
二 一反半 作左こ二郎

カキノキノモト
三 一反 中下 作中嶋道場
三 一反内 作二反、小西殿、半、
タウノマエ、カウセ しふくさとの、半、道七、
一 一反下山殿、 作又五郎
イヤ五郎ツクリ
一 一反下山殿、 作三郎五郎
イモウ島
半 作九郎二郎
ツロ島
大 作源二郎
タウセムカイト
二 一反 作道善
中下
二 一反 作新太郎小法師
マトハイモウ
一 一反 作彌五郎
中下ケムニノカマト
大 作源二郎
サイクノマエ、ハシタニ
大 作西山殿
一 一反内 作一反さこ二郎、一反五郎、
アタラシトノ島
トウニヲウカイト
二 一反小 作西山殿

シハトノカイト
二 二段半内作一反半、作山田殿キタ
ヤシキ
二 二反小西殿、 作とう太郎
已上 六町壹段百歩

中ハタケ
一 一反 作小西殿
コシマ
二 二反小西殿、 作たうれう

隅田庄中筋畠帳 政所分

カキウチ
大 作道義
三 三反内 二反、
一 一反、
カキ内、本ハヤシキ 作山田殿
二 二反 年々ふ、
カキウチ 作二郎三郎
大 作新一郎
五 五反内 二反、
二反、
ヤシキ 作四郎二郎
一 一反、
ヤシキ 作三郎カウセ、
二 二反 中下 小ハフ、大作わかサ、
作五郎
ヤシキ 作池田殿

チホウ
一 一反大 作道義
カキウチイモウ
一 一反大 作源八
森下、中下
半 作平六
モリノヒカシ
三 三反小 作道音
イケタ
二 二反 作五郎
一 一反内 一反、平五郎カキウチ、
スミハタケ、作了妙房
クホカイト
一 一反 作しふくさとの

クホカイト

一反

作三郎五郎殿

堂ノマエ

五反

作竹内殿

ヲハカイト

小 下山殿

作五郎

マタ四ラウカイト

一反小 上田殿

作道善

半

作三郎五郎

三反

大、五郎カイト、
小、源二郎カイト、
大、サコノ五ラウカイト、
一、反、三ラウ五ラウ、
小、ヲニイシ、

二反四十歩

本八田

竹内殿

三反

作エモム三郎

五反畠内二反半

作左こ二郎

ノイリカイト

二反内半、ふ、
作一、反半、

作とう五郎

二所ヲ合

半 けんは

作小西殿

マコ四郎カイト (河脱カ)

一反にいどの

作とう七

一反 下山殿、

作源次

一反 小ハ川ナリ、

作さこの五郎

三百歩

作左近五郎

半

作源二郎

ミヤハタケ

二反

作道了

四反内小、ふ、

大ミヤウクハタケ

半

ヤマノウチトノ、アト、カウセ、

本八田

小

源二郎カイト

一反

作智音

二反半

一反半、ふ、
作一反、

作源太郎

マトハカイト、ハシタニ、

二反内小、ふ、

作一、反大、
作ゑもん三郎

已上 六町壹段四十歩

高坊 行 上 貞

敏(花押)
範(花押)

明德五年甲戌六月廿六日

一一四 隅田庄段錢注文

○此ノ文書紙繼目ニ裏花押アリ、

隅田庄段錢注文

上田方納分田數事

合

一拾參町五段六十歩

なかすちのふん

一貳十町

河南分

一四十八町壹段半

北庄分

以上八十壹町六段大

分錢七十九貫六十八文内

加目錢定

隅田庄
上田方納分田
數

中筋分

河南分

北庄分

加目錢定

五十五貫貳百八十三文
 三貫貳百文
 四貫九百九十一文
 壹貫百六十三文
 百十四文
 百文
 百六十文
 百文
 貳貫五百文
 貳貫七百文
 以上七十貫三百廿文
 殘八貫(七九)百四十八文
 此外北庄分參十四町分ノ田數ハ段錢一錢(も脱カ)不請取申候
川南分同 十六町四段小廿步分田數ハ段錢一錢も不請取申候、

公方沙汰分
色々加定

始ノ御使ノ入メ

二度ノ御使入メ

大野□□錢納時人夫催預雜用

一族よりの酒

中方持田ノ時

御使ノ酒

三度メノ御使ノ時

色々ノ引物

地下にて錢納時下司共下用

色々沙汰申分

引負候分歟、

但此川南ノ田數内

堂田(四十) 貳町八段大册步

堂田

貳町四段 一族等其外屋敷ノ免

畠成、川成 壹町六段小四十步

畠成

五段大五十步ハ川成

池成、溝成 貳段四十步

池成
溝成分

八町七段百步 荒

其者皆自往古免ニテ段錢ふ沙汰候間ふ取候、

應永八年九月六日

(上田貞範)
(花押)

〔隅田家文書第六〕

○卷子本、

一一五 隅田八幡宮補任狀

補任

芋生村
東光寺供僧職

隅田庄^(辛カ)芋生村東光寺供僧職

合壹口 供料畠壹段

國方仰

右依國方仰、長圓房所令補彼所職也、每月上旬勤行無懈怠可被勤仕之
狀如件、

阿闍梨實秀

明德四年癸酉六月 日

^(八幡宮)阿闍梨實秀(花押)

上田貞範

下司 美作守 藤原貞範(花押)

一一六 隅田八幡宮年貢注文(歟)

一 やまさき殿分 下

にしの、かみ田

一反小 定平 米二斗三升 西山殿

文

代米一升 合 三

二斗 へいのもし一斗二 米

とかみのた

一反 ちなか下司給^(ニカ)むく 六

五

合三斗三 二

もちなかきしん新

一反内 大 下司給、 ほん三郎殿

小 地頭分

一九百八十七文 御放生會^(のゑれカ) 月十八日

舊高野領内文書(二)

下司給

地頭分

御放生會

初坪

一木原

瀧丸末名内

初坪八段内三反小十步、河なり、又五(郎カ)入道

作四段半十步内 三

斗三升二 房へ、

分米一石六升内、四斗二升八合 北院へ、

斗五升 忍へ、

三升三合あまる、地頭分、

たき丸四段半十步内、

一大卅步 下司給 又五郎入道

一八百五十六文 御放生會のゑれう、

正平十年乙未五月十八日 仙長房

仙長房

○前闕

一いま 木原

與三殿

いわ丸半名内

初坪四段半 米七斗八升

しんしやう房供米

三百步内半 小廿步 へい十郎入道

三升六合

しんしやう房供米

二反卅步内半 作一反半卅步 へい十郎入道

分米 二升 半をくわへたる定、

しんしやう房供米

くほ田 木原

一三百步 下司給にむく、へい十郎入道

一八百九十二文 御放生會(のゑカ)れう

正平十年乙未五月十八日 友 藤

一 太郎三郎殿分 木原

國正一名内

たかつきのち たに

七段 斗代 てまうまちのと

たけのしこ 四段内たに

二反 斗 (代カ) ひかしうちの下

はたけ田 一反大

一反 斗 (代カ)

○コノ所二三行蠹蝕、紙繼目アリ、

小 米

已上三石 (九カ) 斗六升六合内

一石八斗ほうをん (ふんのカ) 供米

二石一斗二升ほうをん

五升六 (阿闍梨カ) あしやり房

はたけ田 くにまさかいと

一一反小内

大卅歩 下司給にむく

半卅歩 地頭分

一二貫二百二十四文 (御) 放生會のゑれう

正平十年乙未五月十八 (日脱カ)

重村

へい十郎入道

いまはいわくら殿

一 かわはらとの分 木原

けいをんのきたかいと

二反大内

分米七斗五升

たんへち百卅文内

卅文代米三升 御神用にむく

百文あまる 地頭分

いや七

けいをんきたかいと

二反大内一反斗代 本田一反大 しゃうを□こけ

分米五斗八升七合

已上一石三斗七升 地藏院の供米

きのはらのみなまかいと

一反内 大卅歩 下司給ニむく、平十郎入道

九十歩 地頭分

一六百五十五文 御放生會のゑれう

正平十年乙未五月十八日 重行

一 さ 殿

○コノ所脱落アリ、

殿

兩人分

しゃうふたに

四段内 ^{三反} ^{本田一反} ^(分カ) 米四斗三升二合

さかいはら しんきやうかまへ

一大 分米一斗八升六合内

一斗五升 正月

二升五合あまる 地頭分

已上七斗九升 正月七日こもり

一五百二十二文 御放生會のゑれう

正平十年乙未五月十八日

三郎殿

殿(花押)

起請文

敬白 天爵起請文事

右意趣者、八幡宮の御神用に、未進けたいをいたさんともからにおきてハ、地頭分御宮へよりあいて、けたいをいたさん人々のところ

へ、神寶をふるへし、あるいハをやこ、あるいハきやうたい、ある
いハをちをいの中なりといふとも、しんそをきらハす、一同申てふ
るへし、

一もしつくりにけをもし、又しにもしたんときハ、地ぬしにかけてさ
たあるへし、もし地ぬしけたいをいたさハ、すなはち神寶をふるへ
し、

御せち米
供僧三昧

神寶ノ評定

八幡宮ノ牛玉

一御せち米并に御神用かたのけ見においてハ、ゑれうのさた人よりあ
いて、しんそなくけ見をして、ねんくをけ、して、供僧三昧のとく
ふんを、たせうによてきりふをおろすへし、

一神寶のひやうちやうの時、事にさうをよせて、あるいハいたわりと
い、あるいハたきうなんと申さん人におきてハ、八幡宮の牛玉に
起請文をかきて、しゆ中へいたさるへし、

一むまにものりていつへからん人の事に、さうをよせはこのはうもん
にかきのすへし、

若心の衆中の人々、一言も各々虚言を申事候者、
奉始自上梵天帝釋、下堅牢地神、當庄鎮守八幡大菩薩、金峯、熊野
王城鎮守諸大明神、惣者日本國中六十餘州大小之神罰冥罰、各々八
萬四千毛孔、每々可蒙罷狀如件、

正平拾年乙未五月十八日

一次第不同

了 覺(花押)
淨 智(花押)
良 延(花押)
重 氏(花押)
眞 願(花押)
友 安(花押)
貞 良(花押)
彌太郎(花押)

覺 明(花押)
淨 心(花押)
心 蓮(花押)
貞 長(花押)
長 俊(花押)
重 行(花押)
長 良(花押)
重 村(花押)

安 村(花押)
 友 俊(花押)
 良 武(花押)
 辰千代丸
 友 時(花押)

忠 秀(花押)
 彦 六(花押)
 仙 長(花押)
 友 明(花押)

一一七 新御堂修理田定文

新御堂

地主、作人ノ
利分

新御堂修理田米之事
 右河北之惣田數并佛神田、其外空之御屋敷をのそかす、我人一反別一
 升宛、地主利分、作人利分出へき也、もし地□ニおいてそせうあると
 いふとも不可申次、依一族同心ニ遍沙汰しへき連判如件、

次第不同

小 西(花押) 芋 生(花押) 竹 内(花押)

葛 原(花押) 兵 庫(花押) 垂 井(花押)
 中 井(花押) 中 山(花押) 新 (花押)
 はしや(花押) 下 山(花押) 中 嶋(花押)
 おさき(花押) 池 田(花押) 境 原(花押)
 つ し(花押) 中 (筆軸印) 上 田(花押)

一一八 隅田一族定文

大工

當社之大工近年無沙汰之間、永代所被改也、若彼大工雖歎申、於一族
 中不可及御口入、仍連判之狀如件、

次第不同

堺 原(花押) 北^{上畠} (花押) 中 山(花押)
 西 (花押) 芋 生(花押) 尾 崎
 竹 内(花押) 葛 原(花押) 兵 庫(花押)

垂	井(花押)	下	田(花押)	上	田(花押)
下	山(花押)	新	(花押)	下	内(花押)
四郎右衛門(花押)	橋	屋(花押)	池	田	
辻	中		中	嶋	(花押)
次郎三郎(花押)	孫九郎(花押)				

應永卅二年十一月一日

一一九 八幡宮明年御朝拜頭人差定狀

差定 八幡宮明年朝拜頭人事

合

西南 竹藥叉御前

源 命

西北座

東南 彌藤二殿

東北

宗平衛

竹藥叉御前

右任恒例所差定之狀如件、

康元二年丁巳正月一日

一二〇 八幡宮明年御朝拜頭人差定狀

敬白 差定御朝拜明年頭事

合

用 永

^上彌太郎

國友入道

未得入道

右依巡役所差定如件、

正嘉三年己未正月一日

(追筆)
「戊午年差帳ヲトス、」

一二一 八幡宮明年御朝拜頭人差定狀

敬白 差定御朝拜頭日記事

合

西座南座上

東座南座 蓮生房教

右依例差定所如件、

弘長貳年壬戌正月一日

結衆等 敬白

結衆

(追筆)

「辛酉年差帳ツカス、」

「庚申年差帳ツカス、」

〔隅田家文書第七〕

○卷子本

一一三 畠山政長折帛寫

○第三六九號文書ト同文ニツキ本文ヲ略ス、

一二三 畠山國信書狀

上田左藤次
大方成榮

遊佐光賢
野呂源太秀勝

畠山國信

隅田能當

宇智郡上田井左藤次跡(兵庫助カ) 宇野庄三分一、大方次郎左衛門跡(成策カ) 長門庄内、平六郎左衛門(次孝カ)
跡丹原庄、遊佐大炊左衛門跡(光賢カ) 近内西庄内、所跡(野呂源太秀勝跡カ) 宇野庄宇野庄 大鳥上村内、等各十二分一事、爲給分可有知行之由候也、尤以折紙可申候處、存子細候間如此乍憚仕度候、恐々謹言、

九月五日

國(畠山藏人)

信(花押)

隅田孫左衛門尉殿(能當)

一二四 利生護國寺文書紛失狀案

(端裏書)
「案文」

立申 紛失狀事

右去正月十七日夜、西大寺大慈院炎上之時、紀州隅田庄利生護國寺領之文書引失候畢、雖然任本主寄進之旨候、代々御成敗候、年々知行主無其隱者也、仍田畠在家山林池堤并寺領之檢斷、殺生禁斷等事、任先例敢不可有相違、就中八幡宮頭役者、五ヶ年壹度料米壹石可令進納之、其外不可及寺民勞也、仍以前條々爲後證所加連署之狀如件、

正平十六年二月十五日

一二五 利生護國寺住持書狀

利生護國寺事者、面々御先祖異他御氏寺候哉、隨而先祖置文連判等明

西大寺大慈院
利生護國寺

八幡宮頭役

利生護國寺

八幡宮修理科

鏡候處、此近年動臨時課役等被觸懸候條無、心元候、且昔先祖置文之旨、又違當座儀候哉、就其號八幡宮修理料段米觸承候、縱雖先規無跡候、彼置文以來者無其沙汰候條勿論事候、所詮被閣万事無爲候者、向後彌々可爲御祈禱候由、御一門之中へ御披露候者可目出候、恐々謹言、

十一月廿二日

謹上

○此所ヲ切取ル、
□□□□殿

沙門□□(花押)

一二六 隅田一族給分注文

隅田一族三十人給分事

九人之分

以上 米百十六石一斗八合二勺

麥一石五斗八升三合

錢三貫四百四十六文

隅田一族三十人

帥公分

米十二石六斗三升五合二勺

麥九升三合

錢八十文

新五郎分

米十二石九斗五升

麥一斗一升八合

錢 百文

新五郎分

一二七 兩六波羅下知狀(案歟)

紀伊國隅田庄

○蠹損以下同ジ、

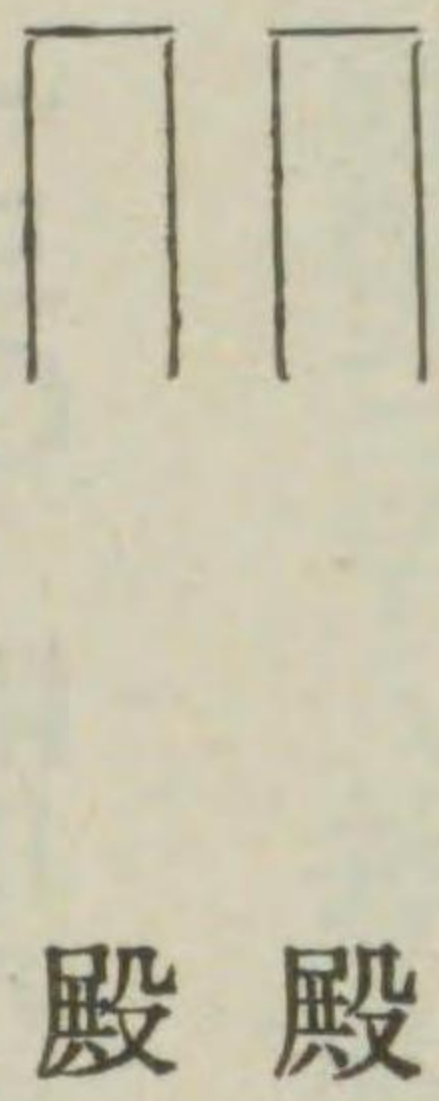
大和國大鳥常陸房、上野房、同舍弟^(清磨カ)磨房以下輩打入、當庄蒞取作麥^(起請カ)致^(起請カ)傷等條々狼藉由事申狀^(副具)書、如此^(副具)、任御事書之旨致其沙汰載^(起請カ)

隅田庄
大和國大鳥常
陸房
上野房
清磨房

詞^(可カ)被申請文候也、仍執達如件、

元亨二年閏五月九日

左近將監
陸奥守



一二八 沙彌道基下知狀

やくしたうてん乃事、あちこちよりあうりやう候て、^(佛聖燈油カ)ふつしやうとう^(佛聖燈油カ)ゆけつしよにおよひ候よしなけきたまへ候、せんかた^(佛聖燈油カ)候て、^(マ)したそうは^(マ)つけしめ^(マ)かきりあ^(マ)ふつしやうと^(マ)うゆ^(マ)もしあるへき狀くたんのことし、

正和四年十一月九日

道 基(花押)

隅田次郎兵衛入道殿

沙彌道基
隅田次郎兵衛
入道

一二九 北條基時下知狀

紀伊國隅田庄殺生事、固可令禁斷之由、可被相觸領主等、若有違犯之輩者、爲有其咎可被注申之狀如件、

正安四年四月十六日

(北條基時)
(花押)

隅田三郎入道

隅田三郎入道殿

一三〇 隅田八幡宮公文所下文

(花押)

八幡宮寺公文所下

隅田庄

早守先例傍例本所下知外庄官神人等不可被駢具守護人催促事

右熊野小松法印歸住本山之間、駢具紀州武士可向云々、而當庄沙汰人神

公文所

小松法印

大番役

目代

散位

權寺主

上座小別當

公文職

隅田庄

公文職

人等爲守護人下知可被駢具之由有其聞、凡如此事先例傍例未曾事也、且右大將殿御時大番役雖被宛催御家人、於神領庄官者殊不入見參之輩尙以被免除畢、况守護人自由催促敢不可承引之狀依 長吏仰下知如件、

建保三年八月廿四日

目代 法師(花押)

散位 藤原(花押)

散位 中原(花押)

權寺主 法師(花押)

權寺主 法師(花押)

上座兼小別當 大法師(花押)

一三一 隅田八幡宮政所下文

下 隅田御庄

定遣公文職事