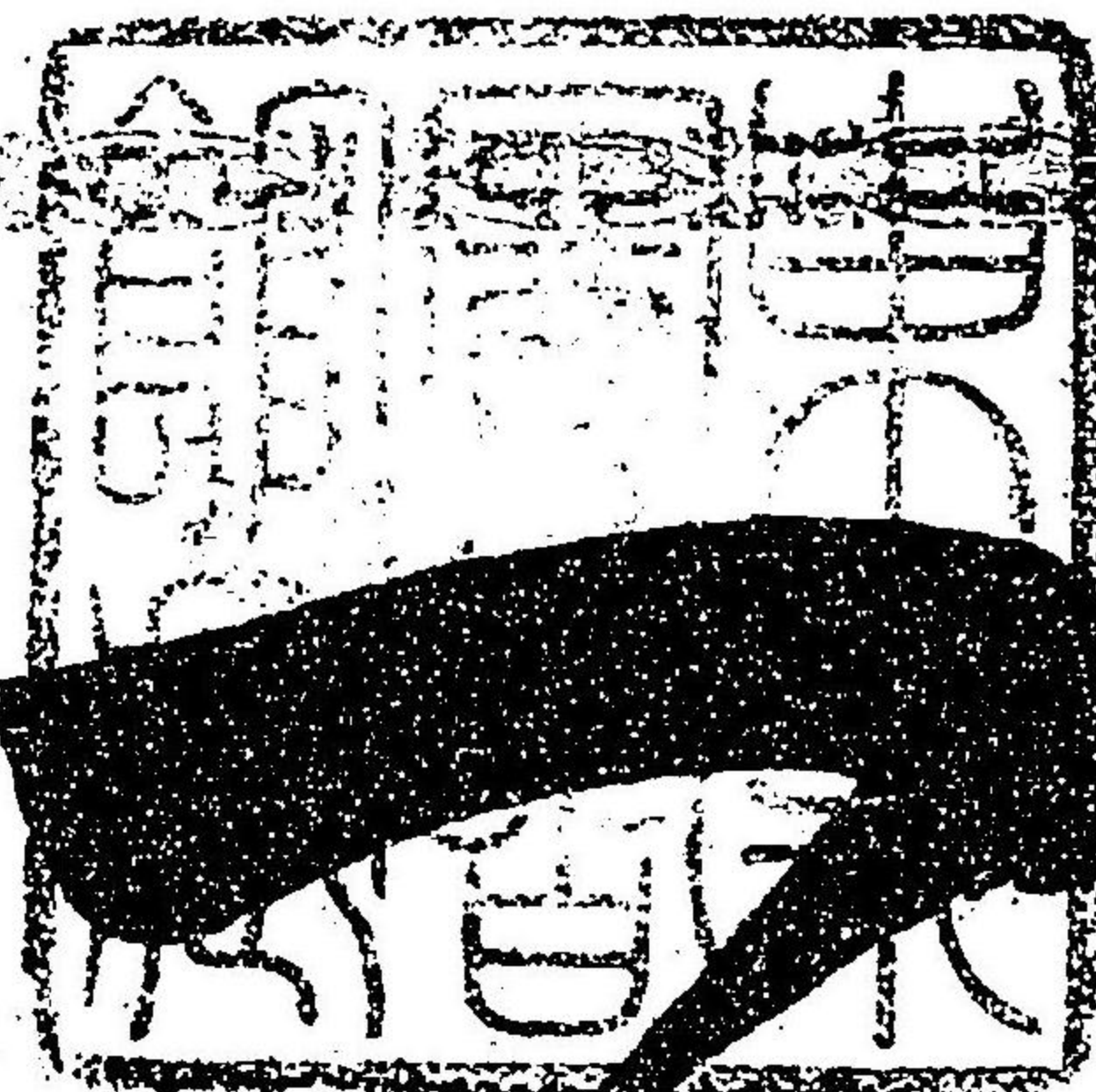


山田琢玄著迹

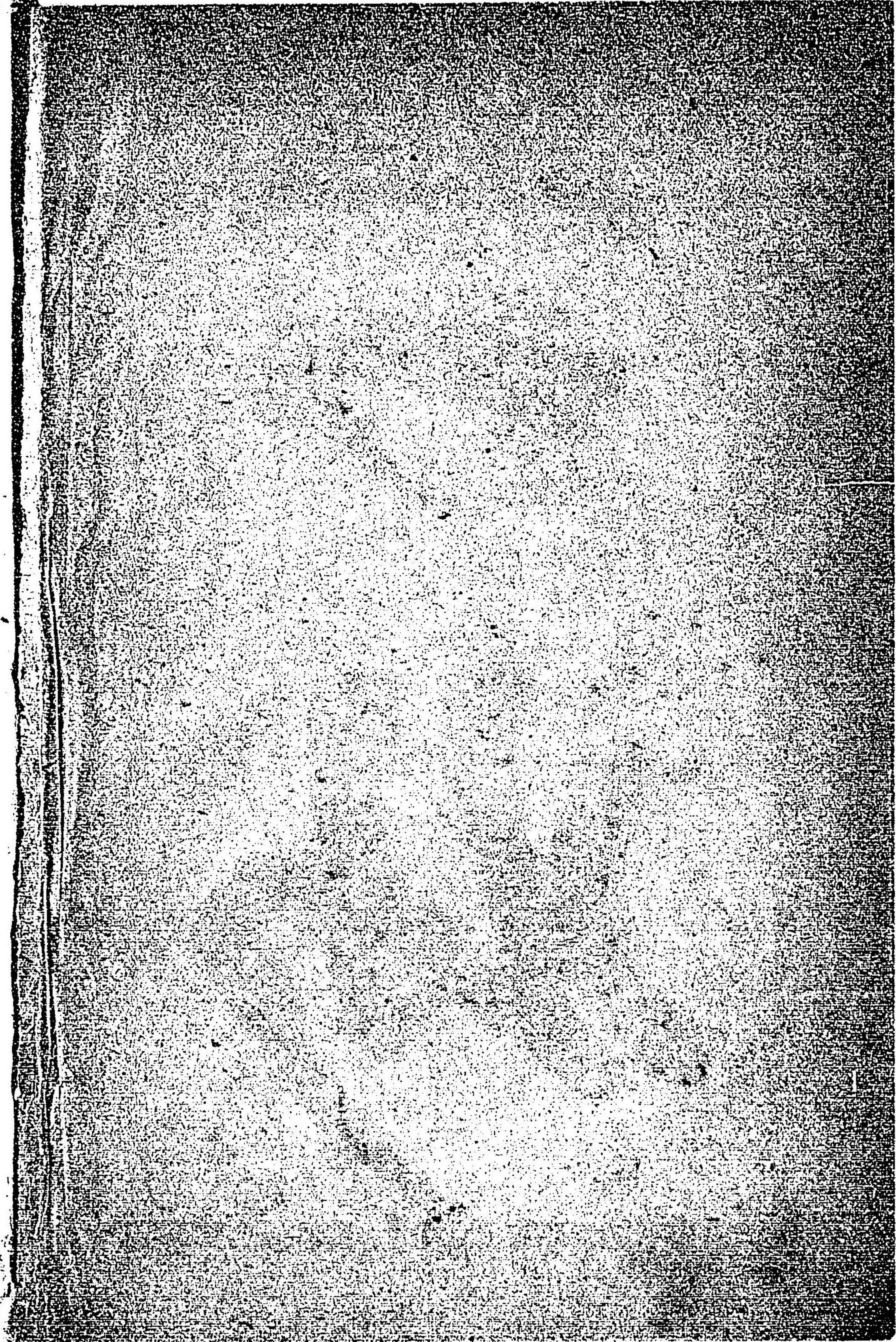
本迹
起盡六重本迹詳義裁全

地涌館藏

特 18
272



大



高閣廣

辛丑年
如月

日
新

乙

月

行

春觀

辛卯夏三月
僧正日立

自序

夫簡擇一代聖教之本迹。分別
本化迹化所弘之法躰。固非容
易之學矣。雖然。不賴此學。何以
得明宗祖所立之法躰乎。今夫
六重本迹者。卽其簡擇之法規

也。其分別之利刀也。故苟詳六
重本迹之義。則不躊躇於其簡
擇與其分別也。不躊躇。則明宗
祖所立之法。躰豈難哉。予不自
量。竊草此篇也。其論旨固雖不
足取。亦唯自詳其簡擇與其分

別。而欲明宗祖所立之法。躰耳
矣。故曰。若披此篇。而有非難予
者。則是我師也。若有與予同感
者。則是我友也。若有發悟者。則
是我子弟也。書以爲序云。

明治二十四年春三月

苾菝琢玄識

拜啓六重本迹詳義草本拜誦候貴師壯年の御身よりして是まで御熱心代段感服に至り御座候就ては御申越し任せ一篇の蕪文と相認むべき筈に候得共其を却て貴著と汚す而已に候故此義は平に御断申上候早々頓首

四月十五日

眞枝眞正

山田琢玄貴師

卒啓方今青年輩比多き曾て貴兄の如き熱
心なるをあく貫ふ末へ頼母敷罷在候人生
三十に近ければ亦顧る邊も候得とも貴兄今
の年齢よりは遠慮ふく所懐を書き著し成
さるゝを肝要にて候先を草本御返却旁々
如此に御座候

老納筒井完不宣

山田琢玄學兄梧右

◎六重本迹詳義上編目次

●緒論

- 第一理事本迹ノ義ヲ詳陳ス
- 第二理教本迹ノ義ヲ詳陳ス
- 第三教行本迹ノ義ヲ詳陳ス
- 第四體用本迹ノ義ヲ詳陳ス
併テ體用ハ果因兩智ニ約スルヲ論ス
- 第五實權本迹ノ義ヲ詳陳ス
併テ本迹一致ハ體用本迹ノ區域ヲ免レサルヲ論ス
- 第六正覺ノ上ニ於テ五重ヲ論ス
併テ始成ノ上ノ五重ヲ久遠ノ五重ト開會スルヲ論ス

●第六已今本迹ノ義ヲ詳陳ス

併テ台家所弘ノ法體ヲ論ス

併テ宗祖所立ノ本迹ハ已今ノ四句ヨリ起ルヲ論ス

●已今本迹ノ四句分別

◎第一已迹今本ヲ詳陳ス

併テ台家本迹ノ正意ハ已迹今本ニアルヲ論ス

◎第二已本今迹ヲ詳陳ス

併テ當家所立ノ本迹ハ已本今迹ニアルヲ論ス

併テ台家所立ノ本迹ハ過時ノ法躰ナルヲ論ス

併テ久近本迹ハ宗祖正意ナルヲ詳論ス

併テ天台妙樂等ノ師ニ三項ノ事情アルヲ論ス

併テ本地壽量ノ有無ヲ詳論ス

◎第三已今俱迹ヲ詳陳ス

◎第四已今俱本ヲ詳陳ス

天台ハ迹門ノ導師宗祖ハ本門ノ導師ナルヲ論ス

◎六重本迹詳義下編目次

●第五實權本迹ノ四句分別ヲ詳陳ス

●第四體用本迹ノ四句分別ヲ詳陳ス

●第三教行本迹ノ四句分別ヲ詳陳ス

●第二理教本迹ノ四句分別ヲ詳陳ス

●第一理事本迹ノ四句分別ヲ詳陳ス

●激觀二門ノ上ニ於テ事理及ヒ本迹ノ所約不同ナルヲ

ヲ論ス

- 教相ノ上ノ事理ヲ分別シテ本迹兩師ノ法躰ヲ論ス
- 觀門ヲ設シ來テ一念三千ノ事理ヲ論ス
- 觀門ノ上ニ於テ本迹花兩師ノ所弘ヲ論ス

本迹六重本迹詳義上編

苾芻琢玄編述

論



夫の森羅萬象其ノ差甚々蕃シト雖モ凡ソ此ノ
 本迹ノ名相ヲ被ムラサルモノハアヲサルナリ
 今ニ試ニ樹木ニ就テ之ヲ謂ハ、則チ樹木ノ根
 茎ハ本ナリ其ノ枝葉ハ迹ナリ又タ一家ニ就テ
 之ヲ謂ハ、主人ハ本ナリ子息眷属ハ迹ナリ其
 ノ他万般ノ事物ニ於ケルモ皆チ之ヲ推シテ知
 ルヘシ本迹ノ名相其ノ義深遠廣博ナル蓋シ此
 ノ如シ

問者曰ク本迹ノ義理ハ宇宙ニ亘リ萬般ニ通シ
テ深遠廣博ナルハ固ヨリ論ヲ待スト雖モ其ノ
本迹ノ名相ニ至テハ但モ其レ一ツノニ然ルモ
何ノ不同アツテカ天台殊更ニ六重本迹ノ名相
ヲ立ツル耶余未ダ之レヲ解悟スルニ違アラス
師宜シク之ヲ分別テ設ケテ一々ノ解釋ヲ垂レ
答テ曰ク唯モ本迹ノ名相ノニ至テハ或ハ一
ツニ似タリ然リト雖モ今マ既ニ論スル所ノ如
ク本迹ノ義理廣ク宇宙ノ萬象ニ亘ルモノナリ
其ノ萬象ニ亘ルト知リタラシムハ而カモ其ノ
萬象ハ其ノ体千差萬別ナレハ其レニ被ラシム

ル本迹モ亦テノツカラ千差萬別ナルハ是レ當
然ノ理ナルコトヲ知ラサル可ラス譬ヘハ宇宙
間ニ棲息スル人類ハ其ノ人類タルノ名ニ至テ
ハ但モ一ツナリト雖トモ既ニ其ノ人類ノ體ニ
至テハ貴賤貧富等ノ別アツテ而カモ地位資格
權利事業皆テ悉ク各別ナリ而シテ其ノ人類ノ
體ノ各別ナルヨリ遂ニ復タ各別ノ名相ヲ帶フ
ルニ至ルカ如シ約言シテ之レヲ謂ヘハ是レ則
チ名同体異ノ所以ナリ今マ夫ノ天台モ亦タ此
ノ名同体異ノ旨趣ニ基キ唯一ノ本迹ヨリ起テ
殊更ニ六重本迹ノ名相ヲ建立セラタルモノナ
リ

抑モ其ノ六重本迹ノ判釋タルヤ玄義ニ於テ迹
門ノ十妙ヲ釋シ已ツテ將ニ本門ノ十妙ヲ釋セ
ノトスルニ當テ先ツ其ノ本迹ノ基礎ヲ確カメ
ソカ爲ニ此ノ六重本迹ヲ判立セラレタルモノ
ナリ蓋シ是レ本迹ノ起盡ニシテ聖教ノ勝劣ヲ
明瞭ニスルノ基本ト謂フヘシ今ヤ此ノ六重本
迹ノ深旨ヲ詳ニセハ輒ク一代聖教ノ勝劣ヲ了
知シ本化弘經ノ本懷ヲ觀察スルニ躊躇セサル
ナリ然ルニ吾宗明治ノ新學者概テ此ノ本迹ノ
教相ヲ忽緒ニ附シ己ニ深ク本迹ノ教理ニ迷惑
彷徨シテ猶ホ自カラ之ヲ願ルハ暇ナク徒ラニ
私義自說ヲ主張シ却テ本化弘經ノ本旨ニ乖キ

最上微妙ノ宗家ニ大傷ヲ負ハシムルカ如キ亦
慨スルニ堪ユヘケンヤ」
又々此ノ本迹ノ旨ヲ詳ニシ盛メニ之ヲ應用ス
ルニ至ラハ久シク日蓮宗中各派吳越ノ隔情ヲ
爲セシモ忽チ解ケテ圓滑和融ノ親睦ヲ見ルヤ
亦々難タカラサルナリ何トナレハ抑モ本宗カ
宗祖入滅已來僅少時日ニ當テ忽チ四分五裂ノ
醜体ヲ現象セシハ蓋シ其ノ源トハ皆チ此本迹
ノ違目ヨリ生シタルノ外カアラサルヘシ故ニ
今ヤ苟クモ各派ノ合同ヲ謀ラシムルモ亦宜シク
此ノ本迹教理ヲ詳ニセズハ能ハサル所ナリ
方今吾カ宗家血氣ハ有志往々輩出シテ東呼西

野、頭、コ、各、孤、ノ、合、同、ヲ、謀、ル、雖、モ、其、ノ、策、略、ヤ、
 太、抵、五、十、協、和、的、的、皮、相、ノ、手、段、ニ、シ、テ、一、ツ、モ、此、ノ、
 本、迹、ノ、深、旨、ヲ、詳、ニ、シ、タル、教、義、上、ノ、合、同、策、ヲ、見、
 ヲ、ル、ナ、リ、嗚、呼、遠、唱、近、嘆、ハ、テ、展、々、肝、膽、ヲ、擢、ク、モ、
 悉、シ、徒、勞、ニ、屬、シ、未、タ、更、ニ、合、同、ノ、好、結、果、ヲ、奏、ス、
 ル、能、ハ、サル、モ、ハ、亦、タ、當、然、ナ、ラ、ン、乎、
 論、シ、去、リ、論、シ、來、ラ、ハ、今、ヤ、吾、カ、宗、家、ニ、於、テ、六、重、
 本、迹、ノ、義、ヲ、詳、カ、コ、ス、ル、ノ、必、要、ナ、ル、蓋、シ、知、ル、ヘ、
 キ、ナ、リ、茲、ニ、於、テ、カ、予、大、ヒ、ニ、感、ス、ル、所、アリ、遂、ニ、
 此、篇、ヲ、草、ス、ル、ニ、至、ル、豈、ニ、宿、ニ、偶、然、ノ、ミ、ナ、ラ、ン、
 哉、

目次

- 第一 理事本迹 是ヲ理事本迹ト訓ス
 - 第二 理教本迹 是ヲ理本教迹ト訓ス
 - 第三 教行本迹 是ヲ教本行迹ト訓ス
 - 第四 體用本迹 是ヲ體本用迹ト訓ス
 - 第五 實權本迹 是ヲ實本權迹ト訓ス
 - 第六 已今本迹 是ヲ已迹今本ト訓ス
- 以上

曰ク著者ガ
精神ヲ止ム
ル所ハ編中
ニ唯第六已
今本述ナル
モノ、如シ
故ニ其他ノ
講譯ハ極メ

著者曰ク右目次中ニ於テ第六已今本述ノ訓ノ
ミ前ヘノ五ニ異ナレハ是レハ只ク天台所立
ノ意ニ依テ成セシカ故ナレモ宗祖所立ハ決シ
テ然ラサルナリ其ハ下ノ四句分別ニ至テ詳論
スル所アリ就テ看ユ

第一理事本迹

玄義ニ(七卷初丁ウ)曰ク一ニハ理事ニ約シテ本迹ヲ
明スト者ハ無住ノ本ヨリ一切ノ法ヲ立ツ無住ノ理
ハ即是レ本時實相ノ眞諦ナリ一切ノ法ハ即チ是レ
本時ノ森羅ノ俗諦ナリト釋籤ニ(七卷初丁ウ)云ク無

テ單簡ナリ
全編讀ミ了
テ知ルヘシ

住ノ本ヨリ一切ノ法ヲ立ツルト者ハ無明ハ一切ノ
法ノ爲ニ本ト作ル無明即ク法性ナレハ無明復タ法
性ヲ以テ本ト爲ス當サニ知ルヘシ諸法亦タ法性ヲ
以テ本ト爲ス法性即無明ナレハ法性復タ無明ヲ以
テ本ト爲ス一切ノ諸法亦タ無明ヲ以テ本ト爲ス法
性即無明ナレハ法性ニ住處ナシ無明即法性ナレハ
無明ニ住處ナシ無明法性皆タ無住ナリト雖モ而カ
モ一切諸法ノ與ニ本ト爲ル故ニ無住ノ本ヨリ一切
ノ法ヲ立ツト云フ無住ノ本既ニ通ス是ノ故ニ眞諦
ハ理ヲ指ス也一切諸法ハ事ナリ即チ三千ヲ指シテ
其ノ森羅ト爲スト是レハ宇宙世間ニ於テ眼ニ遮キ
リ耳ニ滿タル森羅萬象ノ歷然タル事相ヲ俗諦ト取

リ是ヲ各ケテ述ト爲スナリ然レテ其ノ森羅萬象ノ
草木ナトカ春ハ華咲キ秋ハ果ニ成ル木中ノ自性ヲ
眞諦ト云ヒ是レヲ名ケテ本ト爲ルナリ是レ則チ木
中ノ自性ヨリ施ス所ノ華果ナルカ故ニ本ヨリ述ヲ
垂ル、ノ義ニシテ本述ト名クルナリ是レハ法界本
有ノ實相ノ妙躰ニ眞俗二諦ノ徳ヲ含ルテ取テ本述
ト名クル所以ナリ故ニ余前等ノ諸經及ヒ草木等ノ
一切ノ萬法ニ通スル本述ナリ是レ則チ唯タ一往ノ
解釋ナリ再往下ニ至テ四句分別ヲ以テ論スヘシ

第二理教本迹

玄義ニ(七卷二下)曰クニニ理教ニ約シテ本迹ヲ明ス
ト者ハ卽是レ本時所照ノ二諦(前ノ理事本迹ノ二諦ヲ指ナ
リ)俱ニ不可説ナリ故ニ皆ヲ本ト名ル也昔レ佛ケ方
便シテ之ヲ説ク卽是レ二諦ノ教ナリ教ヲ名ケテ述
ト爲ス「ト此ノ理ト者ハ前ノ理事本迹ハ本來具得ノ
實相ノ妙躰ニノ自然所照ノ二諦ナリ故ニ彼ノ理事
ノ本迹ヲ俱ニ理ト名ケ本ト爲スナリ釋籤ニ(七卷二下
下)從本垂迹ト者ハ此レ理性ノ本迹ナリ此レニ由テ
方ヤニ外用ノ本迹アリ是ノ故ニ始メ理事ヨリ己今
ニ於ルマテ六重ノ本迹アリ」ト判釋シテ是レヨリ以
下ノ本迹ハ皆チ此ノ理(此ノ理ハ前ノ)事理ヲ合シテ俱ニ理ト

呼フナリ)ヨリ起ルナリ今マ要シテ之レヲ謂ヘハ彼ノ
草木ノ自性カ時ヲ得テ自然ニ華咲キ果ニ成ルハ取
リモ直チニ真ヨリ俗チ垂レ理ヨリ事チ起スノ所以
ニシテ是レ則チ前ヘノ理事本迹ナリ然リ而シテ其
ノ自性カ自然ニ華咲キ果ニ成ルハ則チ本來俱得ノ
妙體ニシテ畢竟是レ不可説ノ理タルモノナリ(不可
説ナレハ事理共ニ理ナルヲ知ル)其ノ不可説ノ妙理チ佛カ
昔シ方便シテ説キ玉フ所チ教ト名ルナリ夫レ不可
説ノ理ハ能ク教ノ本トナル之レチ名ケテ理本ト云
ヒ又々教ハ則チ不可説ノ理チ説メカ爲メノモノナ
レハ之レチ名ケテ教迹ト云ナリ 猶曰ク此ノ重
ニ於テ理本ト呼フモノハ決シテ前ヘノ理事本迹ノ

理ニハアラス所謂其ノ理事本迹チ俱ニ理トシ本ト
スルモノナリ請フ宜ク熟察セヨ

第三教行本迹

玄義ニ(七卷二丁ウ)曰ク三ニ教行ニ約シテ本迹ヲ爲ラ
ハ最初ニ昔佛ノ教チ稟ケテ以テ行ノ本ト爲ス即チ
修因致果ノ行アリ教ハ理チ詮スルニ由テ而シテ行
チ起スヲ得、行教ニ會フニ由テ而シテ理チ顯スヲ得ト
是レハ教ト者ハ則チ前ノ理教本迹ノ中ノ教ナリ此
ノ教ハ理チ詮スル故ニ前ノ理事理教ノ二本迹ノ法
理チ含ム故ニ俱ニ是レチ本ト爲ス、人アツテ之レチ

行スルヲ述ト爲ス、此ノ理ヲ佛ハ口密ニ説キ置キ給
 ヒヨルモ衆生若シ之レヲ修行セサル時ハ則チ其ノ
 功能利益更ニ顯ハレズ衆生若シ之レヲ修行スル時
 ハ直チニ利益ヲ得而シテ其功能ヲ知リ遂ニ其ノ理
 ヲ解ルカ故ニ教ノ徳ハ行ニ依テ顯ハル是レ則チ本ハ述
 ニ依テ顯ハル、義ナリ故ニ是レハ教本行迹ノ本迹
 ナリ是レマテノ三本迹ハ因位ノ本迹ナリ次ノ體用
 實權ノ二本迹ハ果位ノ本迹ナリ是レニ因テ妙樂大
 師ハ(籤七四丁ウ)六門ノ中ニ三八因二ハ果已今ハ復是
 レ今經ノ二門ナリト判釋セラレタルナリ
 今マ妙樂師カ已今ハ復々是レ今經ノ二門ナリ
 ト云ヒシヲ案スルニ今經ハ因果ニ通スルナリ、

法華迹門ハ因、本門ハ果ナリ、故ニ復是レト判釋
 セシモノナル乎斷味スヘシ

第四體用本迹

玄義ニ云ク(七ノ卷二丁ウ)四ニ體用ニ約シテ本迹ヲ明
 サハ昔シ最初ニ修行シテ理ニ契ヒ法身ヲ證スルチ
 本ト爲ルニ由ル初メニ法身ノ本ヲ得ル故ニ體ニ即
 シテ應身ノ用ヲ起スト此ノ判釋ノ意ハ昔シ佛ケ種
 々ノ修行ヲ成シ遂ニ甚深ノ妙理ニ契ヒ始メテ法身
 ヲ證得セラレタル其ノ最初ノ法身ヲ指シテ之レヲ
 體ト爲シ本ト名ケタルナリ而シテ其ノ法身ノ體本

一六
カ既ニ整立シタルヲ以テ其ノ法身ノ體本ヨリ遂ニ
應用利物ノ應身ヲ出生セシムルニ至ルナリ其ノ應
用利物ノ應身ヲ指シテ用トシ述ト名クルトノ意ニ
外カナラサルナリ已上ノ判釋ノ意ニ依ル時ハ蓋シ
此ノ體用本迹ハ獨リ果位ノ佛智ニノミ約シタルモ
ノト見ユルナリ故ニ妙樂師ハ六門ノ中ニ三ハ因ニ
ハ果ナリ云云トノ解釋ヲ付セラレタルモノナリ
然ルニ吾派先哲ノ遺書中ノ判意ニ依ル時ハ抑モ
此ノ體用本迹ハ是レハ行者ガ前ノ三本迹ヲ修行ス
ル所ヲ用ト取り述ト名クルナリ而シテ此ノ修行ノ
用迹ハ一心ノ智慧ヨリ起ル所ヲ體ト取り本ト名ク
ルナリ彼ノ三周ノ聲聞カ初住ニ分證シテ本以法身

迹爲八相スルカ如キハ皆ナ是レ體用本迹ナリ方今
吾宗ノ學者中ニ於テ扇ノ裏ハ迹ナリ表ハ本ナリ人
ノ影ハ迹門身ハ本門ト云ヒ又々左ノ手ハ迹右ノ手
ハ本門等ト謂テ今經ノ本迹二門ヲ一致スルハ皆ナ
是ノ第四ノ體用本迹ノ區域ヲ出テサルモノナリ能
ク々々觀察スヘシ云云ト云ヘリ(已上取意)

難シテ曰ク玄義ニハ此ノ體用本迹ヲ法應二身
ニ約シタルノミヨシテ未タ果位ノ佛智ニ約ス
ルトモ因行ノ凡智ニ約スルトモ判然セサルニ
似タリト雖モ妙樂師ノ判意ニ依テ見ル時ハ此
ノ體用ト實權トノ二本迹ハ果位ノ佛智ニ約シ
タルニト分明ナリ然ルニ貴派ノ先哲ハ行者ノ

修行スル所ヲ取ル云云ト云ヒ又タ三周ノ聲聞
初住ニ分證スル云々ト引例シテ此ノ體用本迹
ヲ因行ノ凡智ニ約スルカ如キハ甚タ解シ難キ
所ナリ夫レ天台妙樂ノ釋意ハ皆ナ既ニ果位ノ
佛智ニ約シタルモノナルコト今マ貴派ノ先哲ハ
之レヲ因行ノ凡智ニ約シタリトセハ是レ則チ
天地雲泥ノ相違ト云ハサル可ラサルナリ抑モ
右ハ何故ニ此ノ如キノ相違ヲ生シタルモノナ
ルヤ請宜ク之レカ分別ヲ煩ハサレヨ
此ノ中ニ妙樂ノ判意ニ依ル云々ト謂ヒシハ
蓋シ前ニ學ル所ノ「六門ノ中ニハ三ハ因ニハ
果ナリ」ト判釋シタルモノヲ指ス乎

余曰ク本派先哲ノ見識亦タ甚ダ幽遠ナレハ不肖ノ
琢瑩輒ク之レヲ察知スルニ遠アラスト雖モ今マ難
者ノ求メニ應シテ試ニ愚意ノ短梗ヲ提ケ恐々先哲
ノ賢慮ヲ推シ計ラソ 抑モ吾派先哲ノ所談ハ今
マ此ノ體用本迹ハ則チ久近ニ通スルト雖モ是レハ
皆ナ最初證得ノ智ニ約シテ立テタルモノナリ故ニ
今マ且ク始成正覺ノ邊ニ約シテ之レヲ論セハ理ニ
契テ法身ヲ證スルト云フハ其ノ意初住分證ノ智慧
ニアルナリ是レヲ天台ハ法應ニ身ノ名ヲ以テ釋セ
ラレタルナリ而シテ其法應ニ身ハ未ダ必スシモ極
果ノ佛身ニノミ限ラサルナリ然ルニ學者常ニ法應
ニ身ノ名ハ極果ノ佛身ニノミ限ルモノト爲セルカ

故ニ今マ天台カ二身ノ名ヲ以テ此ノ體用ヲ釋シタ
ルヲ見レハ直チニ體用ハ極果ノ佛身ニノミ限ルト
ノ傾キヲ生スルモノ、如シ學者猶ホ然リ況ヤ後人
初學ノ輩ナヤ故ニ後人初學ノ輩ハ常ニ之レカ判斷
ヲ謬リ固ク迷亂彷徨シテ止マサル者尠カラサルニ
至ルナリ吾派先哲ハ其ノ後人初學ノ迷亂彷徨セ
コトヲ悲テ今マ又タ其ノ一步ヲ退テ殊ニ因行ノ智
ニ約シテ之レヲ説キ併セテ此ノ體用本迹ハ未ダ説
教ニ拘ラス但タ分證初得ノ智慧ヲ論シタルモノニ
シテ是レ極果ノ智慧ニ非ルコトヲ詳ニセシトシテ
レタルノ謂ナリ故ニ又タ三周ノ聲聞初住分證等ノ
引例アルモ敢テ相違スル所アラサルモノト知ルヘ

キナリ己上ノ如キヲ以テ見ルト此ノ體用ノ一重ハ
未ダ外用ヲ施サス分證ノ佛ケ初得ノ體內ノ權實ニ
智ニ約シテ立テタルモノナリ然レハ是レハ但タ一
智ニ約シテ本迹ヲ分チタルヲ明ナリ當世吾宗ノ或
ル一流ニハ法華經一部ヲ一致シ而カモ本迹ノ名言
ヲ分ツニ扇ノ裏ハ迹表ハ本ナリト云フカ如キハ未
ダ此ノ體用本迹ノ區域ヲ出ツル能ハサル所ナリ吾
祖弘通ノ本迹ハ六重本迹中ニ於テ最モ録々タル已
今本迹サヘ尙ホ及ハサル深妙ノ本迹ナルニ其ノ深
妙ノ本迹ヲ強テ此ノ體用本迹ノ中ニ置カントスル
カ如キ亦タ慨嘆ノ至リナラス乎能ク注意セサル可
ラサル所ナリ

第五實權本迹

玄義ニ(七卷三下チ)云ク五ニ實權ニ約シテ本迹ヲ明サ
ハ實ト者ハ最初久遠實得ノ法應ニ身ヲ皆ナ名ケテ
本ト爲ス中間ニ數々生チ唱ヘ滅チ唱ヘ種々權施ノ
法應ニ身ヲ彰ハス故ニ名ケテ迹ト爲スト此ノ釋ノ
中ニ實ト者ハ最初久遠實得ノ法應ニ身云云トアル
ハ是レハ次上ノ體用本迹ノ二身ヲ指シテ本ト爲シ
此ノ本ヨリ外用ヲ施設シテ世々番々ニ生滅ヲ唱ル
ニ身ヲ權ト爲シ迹ト名ルナリ 而シテ又タ茲ニ

一説アリ曰ク此ノ實權本迹ハ是レハ上ノ體用等ヲ
共ニ權智ト取り此ノ權智ヲ以テ種々ノ方便ヲ施シ
終ニ佛ケノ實智ニ引入スル處ヲ本ト取ルナリ云々ト

著者曰ク此ノ一説ハ吾派先哲ノ宣ル所ニシテ
前説トハ一往水火ノ齟齬アルニ似タリト雖モ
蓋シ從因說果ト以果證因トノ論理ノ齟齬マテ
ニシテ其ノ歸スル所ハ唯ダ一ナラソカ然リト
雖モ右ハ何レモ幽致ノ存スル所アレハ不肖ノ
著者容易ニ判斷チ下ス能ハス且ク大方ノ芳慮
ニ讓テ他日之レヲ詳ニセシト欲ス
是レマテノ五重ノ本迹ハ余前四味八教ニ遍在シ今經

曰ク始成ニ
約シテ五重
ヲ語ル亦タ
巧ナリ

ノ迹門マテニ通シテ立ツ所ノ本迹ナリ何トナレハ
佛ケ出世ノ番々ニ八相成道ヲ經歷シテ道場初得ノ
始成正覺ヲ示シ給フカ如キ事アルカ故ナリ今マ且
ク釋尊今日ノ始成ノ邊ヲ以テ之レテ謂ハ、釋尊始
メ太子タリシ時々皇城ノ四門ニ出テ老病死ノ慘狀
ヲ見テ心ニ大ヒニ感怖シ給ヒシハ則チ固有ノ眞諦
ノ心性カ自然ニ縁ノ爲ニ發生シタルモノナレハ是
レ即チ第一ノ理事本迹ナリ「其レヨリ後ハ太子ノ心
性常ニ發動セシトスレモ未タ其ノ入ル所ノ理ヲ知
ル能ハス然ルニ或ル日又タ城門ヲ出テ無爲ノ理ヲ
聞クコトヲ得ルニ至リシハ則チ理ヲ説ク義ニシテ
是レ則チ第二ノ理教本迹ナリ「其ノ後チ竊ニ皇城ヲ

脱シテ檀特山ニ登リ仙人ノ下ニ隨從シ展々難行苦
行ノ功ヲ積ムニ至リシハ是レ即チ教行本迹ナリ「而
シテ其ノ後チ遂ニ尼連川河ノ邊リニ到リ端坐正念
シテ開覺シ自カラ法身ヲ證ス茲ニ於テカ衆生教化
ノ慈悲心ヲ思惟スルニ至レリ是レ即チ體用本迹ナ
リ「猶ホ其レヨリ後チ鹿園等ノ處ニ趣キ體內所具ノ
權實二智（此ノ二智ヲ共ニ實智トモ云）ヨリ外用ノ權迹ヲ施
シテ說法教化スルニ至ルハ是レ即チ實權本迹ナリ」
已上五重ノ本迹略ホ此ノ如シ若シ是レヲ本佛ノ久
遠ノ因行ニ約シテ説カハ全ク本門ノ五重ノ本迹ト
ナルナリ是レヲ吾派先哲ハ壽量顯本ノ時々前ヘノ
五重ノ本迹モ本佛ノ覺リニ連レテ本覺ト開ク等ト

云へり

第六已今本迹

是ヨリ本編ノ主眼ナル手

玄義（七卷三丁ウ）云ク六ニ已今ニ約シテ本迹ヲ論セ
 ハ前來ノ諸教ノ已說ノ事理乃至權實ハ皆ナ是レ迹
 ナリ今經ニ說ク所ノ久遠ノ事理乃至權實ハ皆ナ名
 ケテ本ト爲ス今マ明ス所ノ久遠ノ本ニ非スノハ以
 テ已說ノ迹ヲ垂ル、事ナシ已說ノ迹ニ非ノハ豈今
 本ヲ顯サシヤト此ノ中ノ前來ノ諸教ノ已說事理等
 ト云ハ今日出世ノ說教則チ華嚴已來法華迹門マテ
 ノ諸教ナリ此ノ中ニハ初メ始成正覺ノ旨ヲ說クヨ

リ後チ八相成道ヲ示スニ至ルマテノ一切ノ所行所
 作ハ皆ナ事理乃至權實ノ前五重ノ本迹ノ相ナリ是
 レハ本門顯レ已ツテ見レハ悉ク皆ナ垂迹示現ノ方
 便ノ所作トナルナリ是レヲ已說ノ事理乃至權實ハ
 皆ナ是迹ナリト釋シタルモノナリ而シテ又々既ニ
 垂迹示現ノ所作ナリト知リタラソコハ其ノ垂迹示
 現ノ前ニハ必ス眞實ノ因行得果ノ所作アリト云フ
 事ヲ知ラサルヘカラサルナリ即チ經ニハ我本行菩
 薩道ト云ヒ又々我成佛已來甚大久遠等ト說テ久遠
 五百塵點劫ノ昔シ最初獲得ノ五重本迹ノ所作アル
 コト明カナリ其ノ最初獲得ノ所作ノ明カニ顯ハレ
 マリシハ抑モ何物ノカラナルヤ是レ正シク今マノ

曰ク宗祖所
弘ノ法體ヲ
確ソトシテ
此ノ難ヲ舉
ケタル乎

一品二半ノ廣略顯本ノ時キ説キ顯ハシタル經功ニ
由ルモノナリ是レヲ玄義ニ今經所説ノ久遠ノ事理
乃至皆ナ名ケテ本ト爲スト釋シテ天台大師ノ意ハ
久遠ノ本ヲ指シ教ヘタル今マノ一品二半ヲ直チ
ニ本ト取リシモノナリ
問テ曰ク天台ノ意ハ已述今本ヲ以テ本迹ノ正
意トスルコト第六ノ已今本迹ノ判意ニ至テ顯
然タリ而シテ今マ又師カ喋々判辨セラル、
所ノ説モ亦タ同ク已述今本正意タルモノ、如
シ果シテ然ラハ種々本迹ノアル中ニハ已述今
本ヲ以テ正意トシテ然ルヘキカ將タ其ノ外ニ
今マ一層勝レタル本迹ノアリトテモ云ヘキ耶

答テ曰ク第六ノ已今本迹ノ意ハ已述今本ナルコト
固ヨリ論ヲ待サル所ナリ然レトモ是レ只タ一往ノ
判釋ニシテ則チ天台一家所弘ノ本迹ノ正意ナリ今
マ余モ亦タ天台所弘ノ正意ニ隨テ且ク之レヲ辨シ
來リタルヲ以テ其ノ意稍々已述今本ノ意ヲ含ムニ
至リシモノナリ然リ而シテ宗祖弘通ノ本迹モ亦タ
此ノ第六ノ已今本迹ノ範圍ヲ出テサルモノナリト雖
モ其ノ本迹ノ義理ニ至テハ大ヒニ異ナル所アルナ
リ則チ已述今本正意ノ本迹ハ既ニ是レ天台一家所
弘ノ正意ニシテ末法應機宗祖所弘ノ本迹ノ正意ニ
ハ非ルナリ然ルニ當宗隨分ノ學匠猶ホ此ノ義ニ疎
ク大抵ニナ已述今本ノ意タル已今本迹ヲ以テ宗祖

弘經ノ實義ト爲シ吾宗本迹ノ最極ト思ヘルモノ、
如シ請フ是レヨリ吾祖所立ノ本迹ノ組織ヲ説カシ
抑モ吾祖所立ノ本迹ノ正意ヲ云ハ、彼ノ玄義ノ本
門十妙ノ中ノ第六本説法妙ノ終リニ四句ノ料簡ア
ルナリ其ノ四句ノ料簡ニ因^チメテ妙樂師亦タ之レヨ
四句分別ヲ設ケテ己今本迹ヲ判釋セシナリ吾祖ハ
其ノ四句分別ノ判釋ヲ根據トシテ本迹ノ正意ヲ發
見シ給フモノナリ故ニ今マ若シ宗祖所立ノ本迹ノ
正意ヲ知ラント欲サハ先ツ其ノ妙樂師ノ四句分別
ニ就テ充分論釋セスノハ輒ク了解スル能ハサル所
ナリ今マ其ノ妙樂師ノ四句分別ノ釋ヲ掲ル左ノ如
シ

此ノ釋意ヲ
能ク案シテ
將來ヲ讀過
スヘシ

妙樂師云ク(釋籤七卷十六丁)復々四句ヲ以テ己今ヲ
分別ス故ニ知ヌ初メニ己今ヲ明スハ猶ホ是レ
一往ナリ「己迹今本ハ前ヘニ分別スルカ如シ」己
本今迹ト者ハ己本ハ最初ナリ今迹ハ迹門ナリ
是レ今マノ迹佛ノ所説ナリ「俱迹ト者ハ本成已
後迹門已前ヲ已迹ト爲ス今マ此ノ本門モ亦タ
是レ迹佛ノ所説ナルカ故ナリ」今己俱本ト者ハ
最初ヲ己本ト爲シ本門ヲ今本ト爲ス云云

巳 上

先ツ左ニ四句分別ノ名目ヲ掲ケ而シテ後ヲ其ノ一
々ヲ詳論セント欲ス

◎第六已今本迹之四句分別

第一句 已迹今本

第二句 已本今迹

第三句 已今俱迹

第四句 已今俱本

已上四句ノ名目

第一已迹今本

妙樂師カ前ノ釋ノ中ニ復々四句ヲ以テ已今ヲ分別
 ス故ニ知々初ノニ已今ヲ明スハ猶々是レ一往ナリ
 已迹今本ハ前ヘニ分別スルカ如シト謂シハ是レ則
 チ第一已迹今本ノ略釋ナリ今マ其ノ意ヲ案スルニ
 彼ノ天台カ釋スル第六已今本迹ハ已迹今本ノ義ナ
 リト指シ定メテ其レハ既ニ天台カ釋シ終ハレルカ
 故ニ今マ復々之レヲ云フニ及ハストノ謂ナリ
 而ノ其ノ天台カ既ニ釋シ終リシ已迹今本ト云ハ初
 ノ華嚴經ヨリ今經ノ迹門十四品ニ至ルマテニ前ヘ
 ノ五重ノ本迹ヲ説キ來レヒ未タ本實成ヲ顯ハサ、
 ル故ニ今經ノ本門已前ヲ皆ナ迹ト取ル義ナリ猶々

此ノ中ニハ大通已後ノ中間施化ノ諸經ヲモ攝攸シ
 テ俱ニ已述ト爲スナリ今本ト云フハ今日ノ本門一
 品ニ半ニ廣略ノ開近顯遠ヲ説カレシ時キ前ヘノ五
 重ノ本迹モ本佛ノ悟リニ連レテ本覺ト開會スル所
 ナ今本ト取ルナリ是レ則チ天台一家所弘ノ本迹ニ
 シテ宗祖所立ノ本迹ノ正意ニハ非スト爲スナリ其
 ハ次下ノ已本今迹ノ句ニ至テ詳論スル所アリ猶ホ
 此ノ已述今本ノ句ヲ誦スルニ當テハ前ニアル第六
 ノ所ノ釋意ト反照熟察セハ毫モ迷惑スル所アラサ
 ルナリ

已上已述今本ノ略義ナリ

第二已本今迹

前ヘノ妙樂師ノ釋ノ文ノ中ニ已本今迹ト者ハ已本
 ハ最初ナリ今迹ハ迹門ナリ是レ今マノ迹佛ノ所説
 ナルカ故ナリト云ヒシハ則チ今マ此ノ第二ノ已本
 今迹ノコトニシ是レ則チ本迹ノ最極ナリ抑モ妙樂
 師ノ心ハ久遠最初本成佛ノ時キ爲法身菩薩純説一
 乘ノ本說法妙ノ壽量品ヲ已本ト爲シ本地ト取ルナ
 リ今迹ト云ハ第二番ノ成道已後今日一代ノ説教及
 ビ今經所説ノ本門壽量品マテモ皆チ悉ク迹佛ノ所
 説トシ今迹ト爲ストノ事ナリ吾祖所弘ノ本迹ノ根
 據ハ蓋シ是レヨリ出生スルナリ 抑モ吾祖所弘

ノ本迹ノ意ニ今マ法華ノ上ヘニ於テ本迹二門ヲ相
分ツ時キハ須カテク五百塵點劫ノ最初ニ溯リ久遠
本果ノ處ニ歸シテ相分ツヘキ所ノ本迹ヲ究意ノ本
迹トスルナリ夫レ本地ノ壽量品ハ甚ク幽遠ニシテ
補處ノ彌勤尙ホ達セサル所ナリ況ヤ其ノ己下ノ衆
生ヲヤ毫モ興リ知ル所ニ非ルナリ故ニ假リニ久遠
ノ影ヲ今日ノ一品二半ノ時ニ移シテ指シ示シタル
モノ則チ今日ノ本門ナリ是レチ妙樂師ハ(釋籤ノ七)既
是今是迹中指本名爲本門ト釋定シテ今日所説ノ一
品二半ヲ本門ト云ハ昔シノ久成甚遠ノ本門ヲ指シ
示シタル功ニ依テ其ノ名ヲ與ヘテ俱ニ本門ト云シ
モノナリ茲ヲ以テ之レチ見レハ今日所説ノ本門ハ

殆ト昔ノ序分タルモノナリ故ニ若シ今日ノ壽量品
ニシテ久遠ノ壽量品ヲ指シ示ス能ハヤレハ水面ニ
浮ヘル根ナシ草ニ等シク床上ニ榮ヘル瓶花ニ類ス
ルモノナリ豈ニ憑ミテ寄スルニ忍ソヤ故ニ吾祖ハ
五百塵點劫ノ昔ニ溯リ久遠本果ノ所ニ還テ立ツル
所ノ本迹ヲ正意ト定メ給フナリ然ルニ天台大師ハ
已迹今本ナリト釋シテ假リニ久遠ノ影ヲ垂シタル
今説ノ本門ニ其ノ意ヲ止メ之レチ自家所弘ノ正意
(内鑑冷然ノ意ヲ除ク)ト定メタルカ故ニ宗祖ハ之レチ天
台過時ト破折シテ今マ末法所弘ノ正意トハシ給ハ
サルナリ其ノ證ハ本尊鈔得意ニ
教信御房觀心本尊鈔未得道教等ノ文章ニ就テ

迹門ヲ讀マスト云疑心ノ候ナル事不相傳ノ僻見ニテ候歟去ル文永年中ニ此ノ書ノ相傳ハ整東シテ貴邊ニ奉候レカハ其ノ通りテ以テ御教訓アルヘク候所詮在々所々ニ迹門ヲ捨ヨトサテ候事ハ今マ我等カ讀ム所ノ迹門ニテハ候ハス叡山天台宗ノ過時ノ迹ヲ破メ候也○縦ニ天台傳教ノ如ク法ノマ、ニ弘通アリモ今マ末法ニ至テハ去年ノ曆ノ如シ云々

ト宣ヘ給ヘリ是レニ因テ今マ末法所弘ノ宗祖正意ノ本迹ヲ知ラント欲サハ須カラク久遠最初ノ純說一乘ノ本說法妙ノ時ノ壽量ヲ已本トシ大通已後今日ノ壽量一品二半ハ皆ナ悉ク今迹ト成サ、ル可カラサルナリ故ニ猶ホ祖書ニハ

録内八二十
一丁

三大秘法抄ニ曰ク問テ云ク一念三千ノ正キ證文如何答テ曰次ニ申シ出スヘシ此ニ於テ二種アリ方便品ニ云諸法實相所謂諸法乃至欲令衆生開佛知見等云々底下ノ凡夫理性所具ノ一念三千歎壽量品ニ云ク然我實成佛已來無量無邊等ト云云大覺世尊久遠實成ノ當初證得ノ一念三千也今マ日蓮カ時ニ盛ニ此ノ法門ヲ流布スル也等云云

又マ觀心本尊抄ニ曰ク所詮迹化他方ノ大菩薩等ニ我カ内証ノ壽量品ヲ以テ授與ス可カラズ末法ノ始マ誘法ノ國惡機ナルカ故ニ之ヲ止メ

テ地涌千界ノ大菩薩ヲ召シ壽量品ノ肝心妙法蓮華
經ノ五字ヲ以テ閻浮ノ衆生ニ授與セシメ給フ也云
云

編者曰ク右祖書ノ中ニ我カ内證ノ壽量品ト
アルヲ能ク歎味スヘシ

又々開目抄ニ云ク一念三千ノ法門ハ但法華經
ノ本門壽量品ノ文ノ底ニ秘シテシツメ給ヘリ
龍樹天親ハ知テ未ダ弘メ給ハス但々我天台智
者ノミ此レヲイタケリ云々

著者曰ク右ノ中ニ壽量品ノ文ノ底ニト云フ
其ノ壽量ハ但シ天台カ謂フ所ノ已述今本ノ
壽量品ナルヘシ又々文ノ底ニ秘シテ沈メル

ト云ハ蓋シ眞ノ一念三千ハ已述今本ノ壽量
ノ文表ニハ顯ハレス但々之レハ内鑑冷然ノ
釋意ヨリ惹キ起ス所ノ久遠ナリトノ謂カ熟
讀翫味セヨ

已上

右引用ノ祖文ヲ能ク熟讀翫味スル時ハ輒ク宗祖所
弘ノ本迹ノ正意ヲ知ルノミナラス天台所弘ノ本迹
ト宗祖所弘ノ本迹トノ異同ヲ能ク詳カニスルヲ得
ヘキナリ故ニ吾派先哲モ亦々能ク宗祖所弘ノ本迹
ノ正意ヲ全フセント欲シ遂ニ又々別ニ久近本迹ト
云フ一種ノ名字ヲ設ルニ至リタルナリ請フ少シク
吾派所立ノ本迹ノ組織ヲ宣メト欲ス

是レヨリ一
派所立ノ意
ヲ宜シトス
ル乎

抑モ宗祖ハ久遠ヲ以テ本トシ近説ヲ以テ述トセヲ
ル、コトハ其ノ所立ノ意ニ於テ既ニ明カナリ故ニ
今ヤ壽量ノ上ヘノ正明本述トスルモノハ獨リ久近
本述ニアルコトヲ知テ則チ六重本述名字ノ外ニ別
ニ久近本述ノ名字ヲ相ヒ傳ヘタルカ吾派所立ノ本
述ノ實義ナリ但シ名字ハ久近本述ト別稱スルモ其
ノ義意ニ至テハ己本今述ト異ナラサルナリ故ニ亦
天台所弘ノ己今本述(己述今本ナリ)ヲ妙樂師カ謂フ
所ノ(釋籤七)述中指本名爲本門ノ本門ト取り則チ今
説二十八品ノ中ノ第十六ニ當ル壽量品ハ久遠ノ本
説法妙ノ時キ法身ノ菩薩ノ爲ニ純ヲ一乗ヲ説ク時
キノ經ノ中ニアル壽量ヲ本地トシテ其ノ本地ノ影

評曰前來ニ
於テ宗祖ノ

テ今日ノ壽量ニ浮ヘタルマテノモノナレハ尙ホ之
レチ述中ノ本門ト爲シ天台所立ノ己述今本ハ未ダ正意最極
ノ本述ニ非スト談定スルモノナリ斯ク談定スルモ一概ニ今
本壽量ヲ捨ルニ非ス則チ開述顯本シテ本門開會ノ上ニ
於テ之レ論スル時ハ恰モ水月ヲ推シ計リテ遂ニ天
月ヲ識ルカ如シ今本壽量ヲ推シ計ル時ハ遂ニ久遠
ノ壽量ヲ識ルニ至ルナリ故ニ久本ノ正意ヲ識テ而
シテ今本ヲ見ルハ敢テ妨ケナキニ似タリト雖モ吾
宗ノ學者勤々モスレハ啻々今本ノ正意ヲ見テ猶ホ
未ダ其ノ久本ノ正意ヲ識ル能ハサルモノ、如シ豈
ニ其ノ宗祖所立ノ本意ナラゾ哉
難シテ云ク凡ソ六重本述ノ前ヘノ五重ハ俱ニ

正意ハ久近
本迹ニアリ
ト論シタリ
リ宗祖ノミ
コアラズ天
台モ亦タ久
近ナ正意ト
スルニ非ス
乎トノ難ハ
茲ニ起ルハ
最モ至當ナ
ルヘシ

本地迹中ニ亘レリ故ニ天台其ノ本地迹中ヲ簡
フニ第六ノ己今ヲ以ス所謂己説ノ事理乃至權
實ハ皆チ是レ近迹ト簡ヒ今説ノ壽量ハ方ニ能
ク本地五重ノ體ヲ顯示スト簡フ斯クノ如ク簡
ヒ己テ後チ方ニ本妙ヲ釋シ盡シタルモノナリ
茲ニ於テ深ク願ルニ若シ所説ノ法體ニ約シテ
云フ時ハ本迹及ヒ遠近ト云ヘシ則チ經文ノ便
リニ依ラハ近遠ノ名ヲ立ツ義分ノ便リチ取ラ
ハ本迹ト名クルナリ是レチ天台ハ文ノ便リチ
取ラハ開近顯遠ト云ヘシ若シ義ノ便リチ取ラ
ハ本迹ト云ヘシ只チ近チ呼テ迹ト爲シ遠チ呼
テ本ト爲ス名異義同ナリト云ヘリ若シ又チ顯

評曰難者カ
茲ニ迹中指
本云々ノ文
ヲ引用セシ
意ヲ案スル
ニ彼ノ文ナ
「迹中ニ本
ヲ指シテ名
ケテ本門ト
爲ス」ト訓
點シタルモ
ノ、如シ其
訓點果シテ
然ルヤ下ニ
至テ著者カ
大ヒニ論ス
ル所アリ予
モ亦タ著者
ト同感也

説ノ時節ニ就カハ須カテ今ト云ヘシ今説
チ本ト爲ルコト其レ良ニ本ヲ指スニ由ル乎此
チ妙樂師ハ(釋籤ノ七)迹中指本名爲本門ト云ヘリ
其ノ迹中ト云ハ今ノ壽量ヲ指ス是レ即チ今本
ナリ指ス所ノ本ト云ハ是レ即チ玄義ニ謂フ所
ノ遠本ナリ猶又チ文句ノ記ニハ但壽量一文
正明本迹ト釋シテ其ノ壽量ト云ハ全ク迹中ノ
壽量ヲ指ス即チ是レ今本ナリ亦チ正明本迹ト
ハ是レ則チ玄義ニ謂フ所ノ久近本迹ナリ是レ
ニ依テ之レチ見レハ天台妙樂俱ニ所顯ノ本地
ノ自行ヲ取テ體トスルコト茲ニ於テ明カナリ
然リ而シテ今マ若シ己今ノ名ニ依ラスノハ則

チ所顯ノ法ヲ簡ヒ取ルニ由ナシ故ニ己今ノ名
目ヲ立テ、以テ前ヘノ五重ヲ簡フ玄義ニ既ニ
本迹遠近ト云ヘリ第六ノ己今何ソ所顯ノ遠本
ヲ取ラサルノ理アラソヤ 又タ釋籤ニ(七卷三
丁ウ)己今ノ言前ヘノ五重ニ異ナリト雖モ亦是
ソ一往壽量ヲ指シテ名ケテ今本ト爲ス若シ初
本ニ望メハ則チ又タ己今ノ不同ヲ簡フヘシ法
花己前ノ諸經ノ己今ハ仍チ迹ニ属ス今經ニ明
ス所ハ乃チ是レ眞ニ久遠之本ヲ明ス」ト云ヘリ
猶又タ同ク釋籤ニ(七卷十六丁ウ)云ク復タ四句ヲ
以テ己今ヲ分別ス……………最初
ヲ己本ト爲シ本門ヲ今本ト爲スト(此ノ釋籤ノ全文

ハ上ノ四句分別ノ初メニ之レ掲ケタルヲ以テ今ハ略ス就テ見ヨ)斯
クノ如キノ諸釋ハ己今本迹ノ意即チ久近ニア
ルノ證トスルニ足ル何ソ今マ更ニ久近本迹ヲ
立ツルヲ俟ソヤ若シ己今ノ意久近ニ在ルニ非
スソハ彼ノ六重本迹ノ意未タ本迹ノ義ヲ釋シ
盡サスト爲スカ

著者云ク著者カ疑キニ釋籤ニアル迹中指本
名爲本門ト云判釋ヲ舉シハ則チ迹中トハ今
日ノ出世ヲ指スト爲シ指本トハ遠本ヲ指ス
ト爲シ名爲本門トハ今說ノ壽量ヲ指シ則チ
今本ナリト爲シテ引用シタルモノニシテ是
レ則チ吾派先哲ノ遺訓ニ隨ヒシモノナリ今

マ約言シテ之レヲ謂ヘハ今説ノ中ニ本地ヲ
 指シ示シテ之レヲ説キ顯ス所ノ一品二半ノ
 經ヲ名ケテ本門ト爲ストノ意ニ外ナカルヘ
 シ然ルニ今マ難者カ之レヲ引用シタル意ハ
 妙樂ノ迹中ト云ハ今ノ壽量ヲ指ス是レ則チ
 今本ナリ指本ノ本ハ是レ則チ玄義ニ謂フ遠
 本ナリトスルモノ、如シ果シテ然ラハ著者
 カ先キニ引用セシ意ト今マ難者カ引用スル
 意ト大ヒニ齟齬ス所アルヲ見ルナリ何トナ
 レハ著者ハ妙樂カ謂フ迹中指本名爲本門ノ
 文ヲ迹中ニ本地ヲ指スヲ名ケテ本門ト爲ス
 ト訓點セリ難者ハ之ヲ迹中ニ本地ヲ指シテ

名ケテ本門ト爲スト訓點シテ名爲本門ノ本
 ナ直チニ所指ノ體ト爲セルナリ若シ然ラハ
 名ノ字甚ク其ノ便リヲ失ヘルニ至ル何トナ
 レハ抑モ名ケルト云フ事ハ本無今有ノ義ニ
 シテ本トハ其ノ名ナキモノナレトモ今マ始
 メテ之レニ名ヲ附ケルト云フ意味ナリ茲ニ
 於テ知ルヘシ本地ノ法躰ハ其ノ元ト既ニ歷
 然タル本門ノ名ヲ存セリ何ソ今マ復ク名ケ
 ルノ繁ヲ爲ソヤ是レニ依テ之レヲ見レハ彼
 ノ名爲本門ト云ヒシハ蓋シ迹中一品二半ノ
 經ハ其ノ元ト本門ノ名ナキモノナレトモ今
 マ遠本ヲ指シ示シタル功ニ依テ初テ本門ト

名ケルトノ意ニ外ナカルヘシ今マ難者ノ意ト
著者ノ意ト果シ幾クノ相違アリ蓋シ能指所
指ノ異アル乎猶ホ讀者ノ參考ノ爲メ其ノ訓
点ノ相違スル所ヲ別ニ左ニ掲ク
釋籤七ニ曰ク

既^ニ是^レ今^マ是^レ迹^中指^本名^爲本^門ト

○右ヲ難者ハ

既^ニ是^レ今^マ是^レノ迹^中ニ本^ヲ指^シテ名^ケ

テ本^門ト爲^スト

○又^タ著者ハ

既^ニ是^レ今^マ是^レノ迹^中ニ本^ヲ指^ステ名^ケ

テ本^門ト爲^スト

答^テ曰^ク今^マ暗^ニ難者ノ想像ヲ察スルニ吾派先哲
カ六重ノ外ニ久近本迹ト云フ一種ノ名字ヲ設ケ
ルハ管ニ吾派自家ノ臆說新義ト取りタルモノ、如
ク見ヘタリ今ヤ吾派ニ於テ久近本迹ノ名字ヲ設ケ
タルハ決シテ自家ノ臆說新義ニハ非ルナリ是レ全
ク本化迹化所弘ノ法体ヲ簡擇シ末法應機吾祖所弘
ノ本迹ノ正意ヲ明カニセント欲シテ則チ天台妙樂
ノ所判ヲ根據トシテ立ツル所以ノモノナリ其ノ根
據トスル天台妙樂ノ所判ハ今マ既ニ難者カ質難中
ニ於テ種々引用スル所ノ文之レナリ其ノ文ノ底義
ヲ能ク穿ツ時ハ本迹ノ最極タルモノハ唯タ久近本
迹ニ勝ル、モノハ非ルナリ斯ノ如キ殊勝ノ久近本

迹ヲ天台妙樂ハ自身既ニ之レヲ判釋シ置キテカラ
 何カ故ニ其ノ始メヨリ之レヲ弘通セキリヤト云
 フニ此ニ三項ノ事情アリ一ツニハ其身尙ホ迹化ナ
 ルカ故ニ二ニハ時機未ダ至ラサルカ故ニ三ニハ本
 門ノ付囑ヲ受ケサルカ故ニ斯クノ如キノ種々ノ事
 情ヲ帶ルカ故ニ六重本迹ノ最極タル己今本迹モ終
 ニ己迹今本ノ意ニ落シ入レルニ至ルナリ何ヲ以テ
 カ之レヲ知ル謂ク唯々妙樂一片ノ籤文ニ據テ之レ
 ナ知ルニ足ル則チ釋籤ニハ(是レハ難者モ既ニ引用スル所ナ
 リ)己今ノ言前ヘノ五ニハ異ナリト雖トモ亦タ是レ
 一往辭量ヲ指シテ名ケテ今本ト爲スト云ヘリ此ノ
 釋ノ意ハ今マ此ノ第六己今本迹ハ固ヨリ前ヘノ五

重ニ異ルト雖モ亦タ是レ今ノ壽量ヲ指シテ本ト爲
 シタル只タ一往ノ本迹ナリ故ニ最極ノ本迹ニハ非
 ス則チ最極ノ本迹ハ下ノ說法妙ノ終リニ(玄義七卷廿
 四丁ウ)至テ四句料簡ヲ立ツル中ノ己本今迹ノ本迹
 コソ最極實義ノ本迹ナリトノ指南ナリ玆ニ於テ知
 ヌ其ノ最極實義ノ己本今迹ヲ第六ノ(六重本迹ノ中ノ第
 六ヲ指ス)正釋ニ之レヲ舉ケサルヘカラサルニ却テ之
 レヲ說法妙ノ終リノ傍釋ニ付シ置キ而シテ正釋ニ
 ハ(所謂六重本迹ノ中ノ第六ナリ)只タ一往ノ己迹今本ノ旨ヲ
 以テスルトハ如何ツヤ蓋シ天台大師自身ハ未ダ之
 レヲ所弘ノ法躰トシテ弘通スヘキ任ニアラサルカ
 故ニ只タ一往ノ己迹今本ヲ以テ是レ則チ自身所弘

ノ法體ナリト定メ之レテ第六ノ正釋ニ置キ而シテ
 最極ノ已本今述ハ是レ則チ末法所弘ノ法體ナレハ
 且タ讓テ說法妙ノ下モ四句料簡ノ傍釋ニ竊カニ之
 レチ舉ケタルモノニ相違アラサルナリ何チ以テカ
 之レチ知ル謂ク天台等カスル所以ハ其ノ身尙
 ホ速化ナルカ故ニ時機未タ至ラサルカ故ニ末法ノ
 付囑ヲ受ケサルカ故ナレハナリ是レニ依テ吾祖大
 師ハ右等ノ法門ヲ天台過時ノ法門ナリト捨テ玉フ
 ノミナラス稟權出界抄ニ

第三ノ法門ハ天台妙樂傳教モ粗ホ之ヲ示スト
 雖モ未タ專畢ラス所詮末法ノ今マニ讓リ與ル
 ナリ後五百歳ハ是レ也

ト判シ給ヘリ若シ天台妙樂ニシテ本迹ノ起盡ヲ判
 シ了リ最極ノ已本今述ヲ正意トセシナラハ吾祖モ
 決ノ粗ホ示スト云又タ事畢ラストハ判セラルノ理
 由ナキモノナリ只タ斯ク判セラル、ハ他ナシ天台
 妙樂等ハ其身尙ホ未タ及ハス時キ未タ至ラス付囑
 未タ受ケサルノ三事アルカ故ニ知テ而カモ之レチ
 弘メス竊カニ四句ノ巧釋中ニ讓リ後チ末法ノ爲メ
 ニ殘シ置レタルカ故ナル乎茲ニ於テ明カニ知ル末
 法正意宗祖所弘ノ本迹ハ唯タ四句分別ノ中ノ已本
 今述ニアルコトヲ 然ルニ其ノ已本今述タルヤ
 其ノ名尙ホ已本迹ニ紛ハシキノミナラス其ノ源
 チ尋ル時ハ則チ已本迹ノ同區域タル四句分別ニ

一 派所立ノ
 意ヲ陳ル全
 ク了ル焉

出生シタルモノナリ故チ以テ吾宗中世ノ學者大
 抵ミテ宗祖所弘ノ法体ニ迷惑シ動々モスレハ本迹
 ノ正意ヲ混乱セシトスルモノ、如シ茲ニ於テカ吾
 派先哲其ノ正意ヲ混亂セシトチ怖レテ遠ク天台
 妙樂ノ釋意ヲ穿テ近ク宗祖所弘ノ已本今迹ノ法体
 ニ基キ則チ呼近爲迹呼遠爲本ノ釋チ吾カ立名ノ依
 據トシテ遂ニ六重本迹ノ名字ノ外ニ別ニ久近本迹ノ
 名字ヲ設ケタルモノナリ蓋シ已本今迹ノ異名ニシ
 テ敢テ吾派先哲ノ新義應說ニハアラサルヘシ猶ホ
 顧ルニ是レ却テ宗祖所弘ノ法体ヲ明ニセシトスル
 ノ衷心ニシテ眞ニ其ノ立名ノ巧ミナル古今獨歩ノ
 妙義前後無比ノ深說ナリ

本地壽量ノ
 有無ヲ究メ
 ノトスル乎

論シ去リ説キ來ラハ未法應機宗祖所弘ノ本迹ハ四
 句分別ノ中ノ第二ノ已本今迹ナルヲ明ナリ 以
 上四句分別ノ中ノ第二已本今迹ノ旨ハ粗ホ斯ノ如
 クナレハ請フ是レヨリ次ノ已今俱迹ノ句ヲ辨セン
 ト欲ス

難者アリ曰ク四句分別ノ中ノ第二ノ已本今迹
 今マ既ニ了リ是レヨリ將ニ已今俱迹ノ講判ニ
 及ハントセラル、ニ際シ又々無益ノ質疑チ起
 ヤハ或ハ講判暴害ノ怒リヲ招カシモ圖リ難シ
 ト雖モ前來ノ講判ニ於テ甚々不審チ惹起スル
 モノアリ請フ且ク一言ノ質疑チ許サレヨ
 白ク前來ノ講判中ニ於テ今說ノ壽量ハ本地ノ

壽量ノ影ナリ云々ト謂ヒ又々今日ノ壽量ハ本地ノ序分云々ト謂ハレハ甚々不審ニ堪ヘサル所ナリ若シ果シテ本地ニ壽量アリトスルナラハ請フ宜ク經文釋疏ノ據證ヲ舉テ其ノ一々ノ解釋ヲ成セヨ

答テ曰ク本地壽量ノ有無ハ前來既ニ説キ示シタル事ナレハ今マ茲ニ之レヲ辨スル或ハ亦々繁ニ似タリト雖モ且ク難者ノ求ニ應シ其ノ繁ヲ忍テ之レヲ辨セシ玄義ニ云ク經ニ言ク此等ハ我カ所化トシテ大道心ヲ發ヤシメタリ今マ皆ナ不退ニ住ス我所化ト者ハ正シク是レ説法ナリ大道心ヲ發ヤシメタリト者ハ小説ニ非ル事ヲ簡フ此ハ本時ノ簡説ヲ指ス

迹ノ説ニハ非ス云云ト此ノ釋ノ意ヲ案スルニ本化ノ諸菩薩ハ本地ノ壽量ヲ聽聞シテ大道心ヲ起シタリトノ事ナリ本地ノ壽量ヲ聞テ大道心ヲ起シタリトセハ本地ノ壽量アルコト分明ナリ故ニ三大秘法抄ニハ大覺世尊久遠實成ノ當初證得ノ一念三千ナリ今マ日蓮カ時ニ盛ニ此ノ法門ヲ流布スル云云ト謂ヘリ蓋シ是レヲ至竟スルニ唯々自行ノ境智ニ過キサルナリ前ニモ既ニ引用スル所ノ如ク蓮祖ハ之レヲ本尊抄ニ佛ケ我カ内證ノ壽量品ヲ迹化ニ授與スヘカラスト云ヒ又々今説ノ壽量ヲ彼レハ一品ニ半彼レハ脱ナリト捨テ上行付囑ノ壽量ハ此レハ下種ナリ此レハ但々題目ノ五字ナリト判シテ即チ本

時自行ノ境智ノ妙法ヲ指シ給フナリ然リト雖モ本極法身ハ微妙甚遠ナレハ吾祖又々之レヲ一念三千ノ法門ハ但本門壽量品ノ文ノ底ニ秘シテ沈メ給フト言ヘリ是レ豈ニ本地ノ壽量ナカラゾヤ是レニ因テ今說ノ壽量ハ本地壽量ノ影ナリト爲ス所ナリ然リ而シテ今說ノ壽量ハ本地ノ影ナリトセハ則チ亦影ナレトモ水月ヲ推シテ天月ヲ知ルノ理ナルカ故ニ今說ノ壽量ヲ推シテ本地ヲ知リ遂ニ本有ノ法ト開會スルモノナレハ今說ノ壽量亦々一概ニ無益トノミ捨ルニハ非ルナリ宗祖カ所謂予カ持ツ所ノ迹トハ蓋シ此ノ謂ナル乎熟考熟察スヘシ

著者曰ク乳臭ノ琢輩徒ヲニ私解ヲ以テ之ヲ演

天月水月本有之法

一深妙ノ法義ニ傷ケソコト甚々怖レ多シ請フ大方ノ老哲宜シク正旨ヲ加ヘラレヨ

第三已今俱迹

前來既ニ已本今迹ヲ説キ了リタルヲ以テ是レヨリ已今俱迹ヲ陳述セシ前ニアル妙樂師ノ釋ノ文ニ(釋籤七卷十六丁)俱迹ト者ハ本成已後ヲ已迹ト爲ス今マ此ノ本門モ亦々迹佛ノ所說ナルカ故ナリト妙樂師ノ意ハ最初本成佛ノ後ナル第二番ノ成道大通已來華嚴阿含等今經ノ迹門マテモ皆ナ名ケテ已迹ト爲ス而シテ今說ノ一品二半ハ是レヲ今說ノ余前

迹門等ニ對照スル時ハ一往本門ノ名ヲ得ルト雖モ
今マ之レチ久遠最初ノ本ニ對照スル時ハ遂ニ本ノ
名ヲ奪ハレ俱ニ迹タルノ名義ヲ帶ヒサルヘカラサ
ルトノ謂ニ外カラヲサルチヲ變キニ天台大師カ己
今本迹ヲ判スルニ已迹今本ノ義ヲ以テシタル時キ
ハ天台モ亦タ一往本迹ノ二名ヲ守ルニ似タリト雖
モ今マ此ノ己今俱迹ヲ分別スルニ至テハ天台カ本
ト立ツル己迹今本ト本タル今說ノ壽量ハ尙ホ是レ
迹佛ノ所說ナルカ故ニ皆チ俱ニ迹門ナリ果シテ然
ラハ天台自行ノ内證ニハ如何ニ本迹ノ義ヲ盡スト
雖モ其ノ所弘ノ法體ニ至テハ一向本門トスルモノ
アラサルナリ他チシ其ノ初メ天台ハ本迹ノ最極タ

ル己今本迹ヲモ遂ニ已迹今本正意ト定メタルカ故
ナルヘシ是レニ依テ己今俱迹ヨリ云フ時ハ天台妙
樂チ一ツニ迹門ノ導師ト呼ヒ若シ又タ己迹今本ノ
上ヘヨリ呼フ時キハ迹面本裏ノ弘通トモ名クルチ
リ斯ル天台妙樂ナルカ故ニ久遠實成ノ妙法モ遂ニ
ハ不思議一ノ理ニ落シ入レ本迹相紛ハスニ至リシ
モノナル乎茲チ以テ宗祖大士ハ「縱ヒ天台傳教ノ如
ク法ノマ、ニ弘通アリトモ今マ末法ニ至テハ去年
ノ曆ノ如シ云々」ト破折セラレタルナルヘシ故ニ今
マヤ若シ本迹ヲ混合セハ則チ天台所弘ノ法體タラ
サル得サルナリ天台所弘ノ法體タラハ則チ已迹今
本己今俱迹ヲササルチ得サルナリ己迹今本己迹俱

迹ヲラハ則チ迹門及ヒ迹面本裏ヲサルヲ得サル
 ナリ迹門及ヒ迹面本裏ヲラハ末法今日ニ至テハ去
 年ノ曆ミタラサルヲ得サルナリ去年ノ曆ミタラハ
 既ニ其ノ時機ヲ失シタルモノナリ既ニ其ノ時機ヲ
 失シタルモノヲ以テ所弘ノ正意トス豈ニ佛祖ノ本
 意ヲラフ哉深ク觀察セサル可カラス
 問テ云ク己今俱迹ノ句微細ノ訓誨ヲ悉シ輒ク
 之レヲ解スルヲ得タリト雖モ其ノ訓誨中ノ一
 言ニ就テ忽然一塊ノ疑團ヲ惹キ起スニ至レリ
 請フ之レヲ質サン 曰ク天台大師ハ既ニ自
 身所弘ノ法体ハ迹理ナリトシテ知テ而モ本門
 ナ詳ニセサルカ故ニ且ク迹面本裏若クハ迹門

ノ導師ト云フモ亦タ可ナルヘシ然リト雖モ妙
 樂ハ其ノ天台カ知テ而モ詳ニセサル所ノ本門
 ナ顯然ト説キ示シ殊ニ四句分別ヲ以テ之レヲ
 詳ニシタルニハ非スヤ果シテ然ラハ妙樂ハ決
 シテ天台ト同一視スル人ニアラス宜シク本門
 ノ導師ト呼ハサルヘカラサルナリ然ルニ天台
 ト同一視シテ俱ニ迹面本裏迹門弘通ノ導師ト
 名タルハ亦タ何ノ謂ハレソヤ
 答テ曰ク是レ等ハ眞ニ些細ノ事ナレハ今マ暫ク意
 頭ヲ練ラハ輒ク氷解スルヲ得ヘケレトモ折角ノ求
 メテレハ只タ一言以テ其ノ質疑ニ答ヘン 曰ク如
 何ニモ妙樂ハ顯然本門ヲ説キ示シタル人ナルヘシ

其ノ本據ヲ
學ケサル趣
意如何之レ
舉ル能ハサ
ル乎

然リト雖モ亦ヲ敢テ是レヲ自身所弘ノ正意トハセ
サルナリ自身所弘ノ正意トセサル以上ハ縦ヒ其ノ
義ヲ説キ盡ストモ亦タ豈ニ之レヲ弘ムルノ理アラ
ン乎故ニ天台ト同一ニシテ知テ而カモ之レヲ弘通
セサルノ人ナリ今マ其ノ天台同一ノ妙樂ヲ稱シテ
迹面本裏迹門弘通ノ導師トスル雖レカ之レヲ尤ム
ヘキヤ 已上已今俱迹ノ義祖ホ斯クノ如シ故ニ又
タ之レヨリ第四已今俱本ノ義ニ轉シテ談スル所ア
ラソ

第四已今俱本

抑モ已今俱本トハ前ヘコ掲クル妙樂ノ釋ノ中ニ已
今俱本ト者ハ最初ヲ已本ト爲シ本門ヲ今本ト爲ス
ト云ヘリ妙樂師ノ意ハ佛ケ第一番ノ成道タル久遠
五百崖點劫ノ當初法身ノ菩薩ノ爲ニ純ハラ一乘ヲ
説キシ本説法妙ノ時ノ壽量ヲ指シテ已本ト爲ス而
シテ迹中ノ壽量ナリ迹佛ノ所説ナリト屢々擯斥土
芥視シラレタル今説ノ壽量モ本門開會ノ上ハ則チ
水月即ク天月ナルノ理ニシテ遂ニ亦タ之レモ本門
ノ一部類ナリトシテ俱ニ本門ノ名ヲ與ヘルトノ謂
ニ外ナラサルナリ茲ニ於テ能ク願ルニ吾祖カ藝キ
ニ已本今迹ノ義ヲ以テ末法所弘ノ正意トセラレシ
時キハ吾祖モ亦タ一往迹門ヲ弘通セラル、ヤニ見

ツレトモ今マ此ノ己今俱本ノ分別ニ據ル時ハ其ノ
今迹トセラル、今説ノ壽量尙ホ是レ久遠ノ本門ニ
リ出タル一分子ナルカ故ニ皆ナ俱ニ本門ナリ果シ
テ然ラハ宗祖自行ノ内證ニハメトヒ迹門ヲ懷キ給フ
コトアリトモ其ノ所弘ノ法体ニ至テハ一向迹門ノ
法ヲ弘通シ給ハサルナリ是レ他ナシ宗祖ハ既ニ己
本今迹ヲ以テ自身所弘ノ法体ト定メ給フカ故ナル
ヘシ其ノ己本今迹ハ即チ己今俱本コシテ己今俱本
ハ亦即チ己本今迹ナレハナリ是レニ依テ若シ己
本今迹ノ上ヘヨリ云フ時キハ吾祖チ一ツニ本面迹
裏ノ導師ト呼ヒ又々己今俱本ノ上ヨリ呼フ時ハ單
ニ本門ノ導師ト稱セサル可ラス故ニ吾祖自カラ之

録内二十八
卷三十二丁

レヲ言ヘ給フ事ハ祖書ニアリ
治病抄ニ云ク一念三千ノ觀法ニニアリ一ニハ
理ニニハ事ナリ天台傳教等ノ御時ハ理ナリ今
ノ時ハ事ナリ觀念既ニ勝ル、カ故ニ大難色勝
ル彼レハ迹門ノ一念三千此ハ本門ノ一念三千
也天地遙ニ殊也殆ト御臨終ノ時マテ御心得ア
ルヘク候也ト
又々三大秘法抄ニ云ク此ノ三大秘法ハ二千餘
年ノ當初地涌千界ノ上首トシテ日蓮愷カニ教
主大覺世尊ヨリ口決相承セシ也今マ日蓮カ所
行ハ靈山ノ稟承ニ芥子ノ相違ナキ色モ替ラヌ
壽量品ノ事ノ三大事ナリ、、、、大覺世

録外十五卷
三十二丁

尊久遠實成ノ當初證得ノ一念三千ナリ今ヤ日
運カ時ニ感シテ此ノ法門廣宣流布スルナリ云
云ト

今ヤ若シ最極ノ本迹ヲ知ラント欲サハ則チ吾祖所
弘ノ法體ヲササルチ得サルナリ吾祖所弘ノ法體ヲ
ラハ則チ已本今迹今已俱本ヲササルチ得サルナリ
已本今迹已今俱本ヲハ單本門及ヒ本面迹裏ヲ
サルチ得サルナリ單本門及ヒ本面迹裏ヲハ末法
今日ニ至テハ有縁ノ法ヲササルチ得サルナリ有縁
ノ法ヲラハ既ニ其ノ時機ニ適シタルモノナリ其ノ
時機ニ適シタルモノヲ以テ所弘ノ正意トスル豈ニ
佛祖ノ本意ヲサラシメ哉深ク信敬セサルヘカラス

右ノ比較對照ヲ以テ見ル時キハ天台妙總等ノ法體
ハ其ノ源ト四句分別ノ中カニハ已迹今本已今俱迹
ノ二句ヨリ出テタルモノニシテ到底末法ノ今日ニ
ハ廣宣流布セサル過時無益ノ法ト察知セサル可カ
ラス而シテ吾祖所弘ノ法體ハ大ヒニ是レト反シ其
ノ源ト四句分別ノ中ニハ已本今迹已今俱本ノ二句
ヨリ出テタルモノニシテ是レ眞ニ末法萬年ニ廣宣
流布スル時機相應ノ要法ト確認セサル可カラズ是
レニ依テ宗祖ハ報恩抄ニ

日蓮カ慈悲廣大ナラハ南無妙法蓮華經ハ末法
萬年外カ未來マテモ流布スヘシ日本國ノ一切
衆生ノ盲目ヲ開ケル功德アリ無間地獄ノ道ヲ

塞キエ功德ハ天台傳教ニモニ龍樹迦葉ニモ
スクレタリ極樂百年ノ修行ハ穢土一日ノ功德
ニ及ハス正像二千年ノ弘通ハ末法ノ一時ニ劣ル
カ此レ偏ヘニ日蓮カ智ノオシヨキニハ非ス時
ノシカラシムルノミト

云ヘリ今マヤ本化ノ妙法ヲ受持シ吾祖ノ法水ニ沐
浴スル者亦タ宜ク之レヲ胸間ニ銘シ置カスノハア
ラサルナリ矣

已上第六已今本迹ノ四句分別ヲ判辨シ併セテ本化
迹化所弘ノ法體ヲ簡擇スルコト大抵斯クノ如シ
著者曰ス乳臭ノ琢輩カ徒ヲニ此ノ篇ヲ草スル
ヤ唯々自カラ之レヲ學メト欲スルノ赤心ヨリ

出テタルモノナレハ或ハ其ノ義ヲ欠キ若クハ
其ノ意ヲ誤リ却テ大方ノ長笑ヲ招クノ外アラ
サルナリ管ニ長笑ヲ招クノミナラス大ヒニ眞
乘ノ法體ニ傷ケノアルハ恐怖猶ホ餘リアリ
敢テ請フ大方ノ老哲琢カ愚ヲ憐テ其ノ不可ヲ
尤メスシテ親ク正旨ヲ加ヘラレヨ爲ニ琢カ身
ノ將來ヲ益スル亦タ勘カラサルナリ

本迹 起盡 六重本迹詳義上編終

本迹 起盡 六重本迹詳義下編

苾芻琢玄編述

抑モ能ク案スルニ四句分別ノ釋ハ獨リ己今本迹ノ
 一重ノミニ限ラサルナリ則チ玄義第六說法妙ノ終
 リニ或ハ實本權迹ノ四句云云體用乃至事理四句云
 云ト釋シ又々妙樂ハ權實乃至事理四句云云者各以
 己今本迹ヲ相望爲ニ四句也如シ己實今權己權今實俱權俱
 實乃至事理亦復如是但以最初爲己爲本例前可知ト
 釋シテ彼ノ前ヘノ五重本迹ニモ皆チ各々四句分別
 ノ釋ノ存スルモノナリ蓋シ前ヘ五重各存スル四句
 ハ第六己今本迹ノ四句ノ準知セハ輒ク解シ得ラル

・コトナレトモ今マ且ラク新學者ノ參考マテ其
ノ名目ヲ列記シ併セテ其ノ義ヲ反照比較シテ天台
所弘ノ法體ト吾祖所弘ノ法體トヲ辨擇スルコト、
成サシ

今マ其ノ辨擇ノ前ニ當テ猶ホ一言ノ注意ヲ要
シ置カスノハ能ハサルコトアリ曰ク前來既ニ
説ク所ノ已今本迹タルマ前へ五重本迹カ本地
ト迹中トへ相ヒ亘リ在ルヲ裁斷スル所ノ標準
タルモノナリ故ニ其ノ裁斷ノ標準タル第六已
今本迹ノ四句分別ニ於テ苟モ本地タルノ句ヲ
取ルノ師ハ他ノ五重ノ各句ノ中ニ於テモ亦タ
悉ク本地ヲ取ルモノト爲シ又タ第六ニ於テ苟

モ迹中ノ句ヲ取ルノ師ハ他ノ各句ノ中ニ於テモ亦
タ迹中ノ句ヲ取ルモノト爲スナリ看客請フ之レニ
注意シテ讀過セラレノコトヲ

曰ク著者モ
亦タ妙樂ノ
釋ニ倣テ五
四三二一ト
次第ヲ逆列
シテ五重ヲ
講譯セント
スル乎

◎第五實權本迹ノ四句分別

第一句 己實今權

第二句 己權今實

第三句 己今俱權

第四句 己今俱實

已上

第壹己實今權

是レハ最初久遠發得ノ法應ニ身ヲ皆ナ己實トシ本
ト爲ス而シテ中間大通已來及ヒ今經ニ說キ顯ス所
ノ法應ニ身ヲ皆ナ名ケテ今權トシ迹ト爲スナリ是
レ則チ當實權本迹中ニ於テハ最極ノ句ニシテ恰モ
前ヘノ己今本迹ノ四句ノ中ノ己本今迹ノ句ノ如シ
斯ル最極ノ句タル己實今權ヲ天台妙樂等ハ之レヲ
自身所弘ノ正意トハ取ラサルナリ何チ以カ之レヲ
知ル曰ク本迹裁斷ノ標準タル第六己今本迹ノ時キ
己迹今本正意トセシカ故ナレハナリ然リ而シ吾祖
ハ之レヲ實權本迹中最極ノ句ナリトシテ直チニ自
身ハ是レヲ正意ナリト定メラレタルナリ何チ以テ

カ之レヲ知ル日ク第六己今本迹ノ時キ己本今迹ノ
句ヲ正意ト取ラレタルニ由ルカ故ナリ茲ヲ以テ深
ク之レヲ願ルニ吾祖ノ正意ト取レル所ハ全ク己實
今權ノ法体ニシテ天台ハ然ラサルナリ

己上已實今權ノ略義ナリ
微細ハ前ヘテ熟察スヘシ

第二己今權實

是ハ第二番ノ成道大通佛已後今說ノ迹門マテノ間
ニ於テ屢々生滅ヲ唱ヘ種々權施ノ法應ニ身ヲ示シ
タル所ヲ皆テ名ケテ己權トシ迹ト爲スナリ而シテ

今說ノ一品ニ半ノ本門ニ於テ顯ハル所ノ法應ニ身
ヲ皆テ今實トシ本ト爲スナリ右ハ則チ今說ノ壽量
ヲ實トシ本ト取リタルモノニシテ未タ久遠最初ニ
及ハサルコトナレハ是レ全ク最上ノ句コハアラサ
ルナリ然ルコ此ノ最上ノ句ニアラサル己權今實ヲ
天台妙樂等ハ自身ノ正意ト取リシナキ吾祖ハ曾テ
之レヲ正意トハ取ラレサルナリ

問テ云ク今マ此ノ己權今實ハ久遠最初ニ及ハ
サル句コシテ未タ最極ノ實權本迹ニ非ルコハ
固ヨリ疑ヒ容レサル所ナレトモ天台自身ハ此
ノ句ヲ以テ所弘ノ正意ニ成セシトハ未タ覺ヘ
サルナリ何トナレハ前ノ實權本迹ノ釋ノ時キ

八
ニ「實ト者ハ最初久遠實得ノ法應ニ身ヲ皆ナ名
ケテ本ト爲ス」云云ト判シタルノ邊ニ由テ見レ
ハ天台自身ハ既ニ久遠最初ヲ指シ居ルモノナ
リ何ソ一概ニ天台ハ此ノ已權今實ノ句ニ止ル
モノコシテ久遠最初ニハ拘ラスト論スヘキ耶
答テ曰ク如何ニモ前ニ云フ所ノ釋意(第五本迹ノ惣釋ナ
リ)ヲ以テ見ル時ハ天台モ亦タ一往已實今權ノ句ヲ
取リ久遠最初ヲ實本ト爲スニ似タリ然リト雖モ彼
ノ第六已今本迹ノ四句ノ時ニ則チ已迹今本ヲ所弘
ノ正意ト取リシナリ抑モ其ノ第六已今本迹ハ果シ
テ何者ソヤ前ヘコモ既ニ云フ所ノ如ク是レ則チ前
ヘ五重本迹ノ本地迹中チ裁斷スル所ノ標準タルモ

ノコハ非ラシカ其ノ裁斷ノ標準タル第六本迹ノ四
句ニ於テ天台妙樂等既ニ已迹今本ノ句ヲ正意ニ取
リタリトセハ縱ヒ第五實權ノ釋意ハ已實今權ノ趣
意ナルコモセヨ今マハ則チ已權今實ナルモノト例
知セサル可カラサルナリ
已上已權今實ノ略義ナリ
微細ハ前來チ熟察スヘシ

第三已今俱權

是レハ今說一品二半ノ已前タル則チ第二番ノ成道
大通已來華嚴阿含等今經ノ迹門マテノ間ニ種々示

現シタル已述ノ法應ニ身ハ固ヨリ權體ノ二身ナレ
ハ是レヲ稱シテ已權ト名ク而シテ今述一品二半ノ
經中ニ於テ相ヒ顯ハル所ノ法應二身ハ一往余述ノ
經中ニ在ル權體ノ法應二身ニ比較スル時ハ或ハ實
體タルノ名ヲ得ルニ似タリト雖モ今マ若シ之レヲ
最初發得ノ遠本ノ實體ニ對照スル時ハ遂ニ其ノ實
體タルノ名ヲ奪ハレ俱ニ權體トナラサルヲ得サル
ナリ之レヲ稱シテ今權ト云フナリ斯クノ如ク已權
ハ固ヨリ權ニシテ今實モ猶ホ亦タ權タル所ヲ遂ニ
名ケテ已今俱權トシタルモノナリ茲ニ於テ深ク考
ルニ天台妙樂等カ取ル所ノ法應二身ハ皆テ俱ニ權
體トナサルヲ得サルナリ何トナレハ天台妙樂等ハ

前ニ已權今實ノ句ヲ取リシ人ナルニ非ス乎而シ
テ其ノ已權今實ハ其ノ義能ク案スルニ即チ今マ此
ノ已今俱權ト同一タラサルヲ得サルナリ已今俱權
ト同一タラハ縱令一往實權ノ二名ヲ守ルト雖モ皆
テ俱ニ權體ナル事明カナリ故ニ天台妙樂カ取ル所
ノ法應二身ハ皆テ權體下劣ノ法應二身ナルモノト
推知セサル可ラサルナリ

已上已今俱權ノ略義ナリ
微細ハ前來ヲ熟察スヘシ

第四 己今俱實

是レハ最初久遠五百塵點劫ノ當時ノ己本ノ法應ニ
身ハ固ヨリ實體タルモノナレハ是レヲ稱シテ己實
ト名クルナリ而シテ前來三句己實今權己權今實ノ間ニ
ハ今近ノ二身ナリ權體下劣ナリトシテ眞ニ卑メタ
ル今說所顯ノ法應ニ身モ一往之レヲ謂フ時ハ如何
ニモ權體下劣ノ二身ニ相違ナキモノナリト雖モ其
ノ權體下劣ノ二身モ決シテ他身餘物ニハアラス能
ク其ノ源ヲ探ル時ハ是レ全ク久遠最初發得ノ二身
ノ實體ヲ相ヒ分チタル者ナリ斯ノ如ク開會スレハ
所謂水中ノ月ハ徒ラニ水中ノミノ者ニアラハ其ノ
原ト天ノ實月ナルノ理ニシテ今經所顯ノ二身モ皆

ナ久遠最初ノ二身ナル所ヲ名ケテ今實ト稱スルナ
リ夫レ斯クノ如ク久遠ノ己實ハ固ヨリ實又々今經
所顯ノ今權モ猶ホ實體タルヲ得ヘキカ故ニ遂ニ之
ヲ稱シテ己今俱實ト判シタルモノナリ茲ニ於テ深
ク考ルニ吾祖蓮師所立ノ法應ニ身ハ皆ヲ俱ニ久遠
實體ノ二身トナルナリ何トナレハ吾祖ハ前ヘヨ己
實今權ノ句ヲ取テ自身所立トシラレタルニ非ス乎
其ノ己實今權タルヤ取リモ直チ今マ此ノ己今俱
實ノ句トナルモノナレハ宗祖所立ノ二身ハ久遠ノ
實體ナルト尤モ明ナリ故ニ知ヌ天台妙樂所立ノ二
身トハ大ニ勝ル所アルコトナ
難者曰ク如何ニモ天台所立ノ二身ハ權體ニシ

蓮祖所立ノ二身ハ久遠ノ實體ニ相違ナキナリ
 然リト雖モ蓮祖カ其ノ久遠ノ實體ナリト發見
 セラレシハ元ト皆テ天台妙樂ノ所判ニ根據セ
 ラレタルモノニ非ソカ果シテ然ラハ其ノ之レ
 ナ知ルモノハ獨リ蓮祖ノミニ限ラス天台妙樂
 モ既ニ之レヲ承知シ居ルモノト謂ハサル可カ
 ラサルニ徒ラニ天台妙樂所ノ二身ヲ權體下劣
 ノ二身ナリト云ヘキ耶

答テ曰ク難者ノ謂フ所ノ如ク吾祖蓮師カ之レヲ發
 見セラレタルハ固ヨリ天台妙樂ノ所判ニ根據シタ
 ルモノニシテ其天台妙樂モ猶ホ之レヲ了知セルコ
 ハ亦タ論ヲ要セサル所ナリ然リト雖モ其ノ天台妙

樂ハ自身之レヲ了知シナカラ何故ニ判然之レヲ裁
 斷セスシテ終ニ本迹雖殊不思議一トノ判釋ヲ成セ
 シソヤ他ナシ自身能ク之レヲ知ルト雖モ未ダ之ヲ
 所弘ノ法躰トスルノ任ニ非カ故ニ知テ而カモ之レ
 ナ判然云ハス遂ニ不思議一トノ理ニ歸セシメタル
 モノニ相違アラサルナリ果シテ然ラハ其ノ取テ所
 弘ノ正意トスル所ハ權躰下劣ノ二身ナルコト蓋シ
 知ルヘキナリ

已上己今俱實ノ略義ナリ

微細ハ前來ヲ熟察シテ知ヘシ

◎第四體用本迹之四句分別

第壹句已體今用

第二句已用今體

第三句已今俱用

第四句已今俱體

已上四句ノ名目

第一已體今用

久遠最初ニ修行シテ眞如ノ理ニ契ヒ法身ノ體ヲ證得シタルハ是レ則チ本體ナレハ之レヲ名ケテ已體ト爲ス(例セハ第六已今本迹ノ四句分別ノ中ノ第二已本今迹ノ已本ノ如シ)而シテ第二番ノ成道已來中間及ヒ今說一代ノ說法相ヒ了ルマテニ種々示現スル所ハ皆テ俱ニ久遠本體ノ力用タル垂迹ノ體ナレハ之レヲ名ケテ今用ト爲スナリ(例セハ第六已今本迹ノ四句分別ノ中ノ第二已本今迹ノ中ノ今迹ノ如シ)是レ則チ體用本迹ノ四句ニ於テハ最モ緊要ノ句ニシテ恰モ已今本迹ノ四句ノ中ノ已本今迹ノ如シ斯ル緊要ノ句ヲハ天台妙樂等自身ハ未ダ之レヲ所弘ノ正意トハ取ラサルナリ何ヲ以テカ之

レヲ知ル曰ク本迹裁斷ノ標準タル第六已今本迹ノ時キ已迹今本正意トセシカ故ナレハナリ然リ而シテ吾祖ハ之レヲ體用本迹中最極ノ句ナリトシテ自身ハ直チニ是レヲ正意ナリト定メラレタルナリ何チ以テカ之レヲ知ル曰ク第六已今本迹ノ時キ已本今迹ノ句ヲ正意ト取ラレタルニ由ルカ故ナリ茲ヲ以テ深ク之レヲ顧ルニ此ノ四句ノ中ニ吾祖ノ正意ト取レル所ノ者ハ全ク已體今用ノ句ニシテ天台ハ然ラサルナリ

已上已跡今用ノ略義ナリ

詳細ハ前來ヲ熟察シテ知ルヘシ

第二已用今體

是ハ第二番ノ成道大通佛已後今說ノ迹門マテノ間ニ於テ種々示現スル所ノ垂迹ノ佛ヲ皆ナ名ケテ已用ト爲スナリ(例セハ第六已今本迹ノ四句分別ノ中ノ已迹今本ノ中ニ已迹ト云フ如シ)而シテ今說ノ一品ニ半ノ本門ニ於テ顯ハル所ノ如來ヲ皆ナ今體ト爲スナリ(例セハ第六已今本迹ノ四句分別ノ中ニ已迹今本ノ意ノ如シ)右ハ今說ノ壽量ノミニ止リタルモノニシテ未ダ久遠最初ニ及ホサハルコトナレハ是レ全ク最上ノ句ニハアテサルナリ然ルニ此ノ最上ノ句ニアラサル已用今體ノ句ヲ天台妙樂等ハ自身ノ正意ト取リシナリ吾祖

ハ曾テ之レヲ正意トハ取ラレサルナリ

問テ曰ク今マ此ノ己用今體ハ久遠最初ニ及ホ
サ、ル句ニシテ未タ最極ノ跡用本迹ニ非ルコ
トハ固ヨリ疑テ容レサル所ナレトモ天台自身
ハ此ノ句ヲ以テ所弘ノ正意ト成セシトハ未タ
覺ヘサルナリ何トナレハ前ヘノ第四跡用本迹
物釋ノ時キニ「昔シ最初ニ修行シテ理ニ契ヒ法
身ヲ證スルヲ本ト爲ル云云」ト判シタルノ邊ニ
由テ見レハ天台自身ハ既ニ久遠最初ヲ指シ居
ルモノナリ何ソ一概ニ天台ハ此ノ己用今跡ノ
句ニ止ルモノニシテ久遠最初ニハ拘ラスト論
スヘキ耶

答テ曰ク如何ニモ前ノ第四ノ釋意ヲ以テ見ル時ハ
天台モ亦タ一往己跡今用ノ句ヲ取リ久遠最初ヲ体
本ト爲スニ似タリ然リト雖モ彼ノ第六己今本迹ノ
四句ノ時キニ則チ己迹今本ヲ所弘ノ正意ト取リシ
ナリ抑モ其ノ第六己今本迹ハ果シテ何者ソヤ前ヘ
ニモ既ニ云フ所ノ如ク是レ則チ前ヘ五重本迹ノ本
地迹中ヲ分別スル所ノ標準タルモノニハ非ソカ其
ノ分別ノ標準タル第六本迹ニ於テ天台妙樂等既ニ
己迹今本ノ句ヲ正意ニ取リタルトセハ縦ヒ第四跡
用本迹ノ釋意ハ己體今用ナルニモセヨ今ハ則チ己
用今跡ナルモノト例知セサル可カラサルナリ
己上己用今跡ノ略義ナリ

詳細ハ前來ヲ熟案シテ知ルヘシ

第三已今俱用

是レハ今說一品二半ノ已前タル則チ第二番ノ成道
大通佛已來華嚴阿含等今經ノ迹門マテノ間ニ種々
示現シタル如來ハ固ヨリ久遠ノ力用ナレハ是レヲ
稱シテ已用ト名クルナリ而シテ今迹一品二半ノ經
中ニ於テ相ヒ顯ハル所ノ如來ハ一往余前ノ經中ニ
アル用迹ノ如來ニ比較スル時ハ或ハ本體タルノ名
ヲ得ルニ似タリト雖モ今マ若シ之レヲ最初發得ノ
遠本ノ本體ニ對照スル時ハ遂ニ其ノ本體タルノ名

ヲ奪ハレ俱ニ用迹タラサルヲ得サルナリ之レヲ稱
シテ今用ト云ナリ斯クノ如ク已用ハ固ヨリ用ニシ
テ今體モ猶ホ亦タ用タルヲ免ル能ハサル所ヲ遂ニ
名ケテ已今俱用トシタルモノナリ(第六已今本迹ノ中ノ已
今俱迹ニ例知スヘシ)茲ニ於テ深ク考ルニ天台妙樂等カ
取ル所ノ如來ハ皆ナ俱ニ用迹ノ如來タラサルヲ得
サルナリ何トナレハ天台妙樂等ハ次上ニ已用今體
ノ句ヲ取リシ人ナルニ非スヤ而シテ其ノ已用今體
ハ其ノ義能ク案スルニ即チ今マ此ノ已今俱用ト同
一タラサルヲ得サルナリ已今俱用ト同一タラハ縱
ヒ一往體用ノ二名ヲ守ルト雖モ皆ナ俱ニ用迹ノ如
來ナルコト明ナリ故ニ天台妙樂カ取ル所ノ如來ハ

皆ナ力用垂迹ノ如來ナルモノト推知セサル可ヲス
己上已今俱用ノ略義ナリ
詳細ハ前來ヲ熟案シテ知ルヘシ

第四已今俱體

是レハ最初久遠五百塵點劫ノ當時ノ日本ノ如來ハ
固ヨリ本體ノ如來ナレハ之レヲ稱シテ已跡ト名ル
ナリ而シテ前來三句ノ(已跡今用)已今俱用ノ三句ナ
リ(間ニハ垂迹ノ佛ナリ力用ノ如來ナリトシテ眞ニ
賤メタル今說所顯ノ如來モ一往之レヲ謂フ時キハ
如何ニモ垂迹力用ノ如來ニ相違ナキモノナリト雖

モ其ノ垂迹力用ノ如來モ決シテ他身餘物ニハアラ
ス能ク其ノ源ヲ探ル時ハ是レ全ク久遠最初發得ノ
本跡ヲ相ヒ分チタル者ナリ斯ノ如ク開會スレハ所
謂水中ノ月ハ徒ラニ水中ノミノ者ニ非ス其ノ原ト
天ノ實月ナルノ理ニシテ今經所顯ノ如來モ皆ナ久
遠最初ノ本跡ノ如來ナル所ヲ名ケテ今跡ト稱スル
ナリ夫レ久遠ノ本跡ハ固ヨリ跡又タ今經所顯ノ今
用モ猶ホ本跡タルヲ得ヘキカ故ニ遂ニ之レヲ稱シ
テ已今俱體ト判シタルモノナリ(第六已今本迹ノ中ノ已今
俱本ニ例知スヘシ)茲ニ於テ深ク考ルニ吾祖蓮師所立ノ
如來ハ皆ナ俱ニ久遠本體ノ如來トナルナリ何トナ
レハ吾祖ハ次上ニ已體今用ノ句ヲ取テ自身ノ所立

トシラレタルコ非ス乎其ノ己體今用タルヤ取りモ
直サス今マ此ノ己今俱體ノ句トナルモノナレハ宗
祖所立ノ如來ハ久遠最初ノ本體ナルト尤モ明カナ
リ故ニ知ヌ天台妙樂所立ノ如來トハ大ヒニ勝ル、
コトヲ況ヤ他師ノ取ル所ノ如來ニ於テチヤ猶ホ吾
祖ハ當體義抄ニ

正直ニ方便ヲ捨テ、但マ法華經ヲ信シ南無妙
法蓮華經ト唱ル俱其ノ人所住之處ハ常寂光土
也能居所居身土色身俱體俱用無作三身本門壽
量ノ當躰蓮華佛ト者日蓮ヲ弟子檀那等ノ中ノ
事ナリ是レ法華ノ當躰自在神力ノ顯ス所ノ功
能ナリ云云

ト判シ給ヘリ今ヤ吾祖ノ正意ヲ知ラント欲サハ右
ノ祖書ヲ宜ク熟索スヘシ

難者曰ク如何ニモ天台所立ノ如來ハ垂迹力用
ノ如來ニシテ蓮祖所立ノ如來ハ久遠最初ノ本
體ニ相違ナキナリ然リト雖モ蓮祖カ其ノ久遠
ノ本躰ナリト發見セラレタルハ元ト皆天台妙
樂ノ所判ニ根據セラレタルモノニ非ソカ果シ
テ然ラハ其ノ之レヲ知ルモノハ獨リ蓮祖ノミ
ニ限ラス天台妙樂モ既ニ之レヲ承知シ居ルモ
ノト謂ハサル可ラサルニ徒ラニ天台妙樂所立
ノ如來ハ垂迹力用ノ如來ノミト云ヘキ耶
答テ曰ク難者ノ謂フ所ノ如ク吾祖蓮師カ之レヲ發

見セラレタルハ固ヨリ天台妙樂ノ所判ニ根據セラレタルモノニシテ其ノ天台妙樂モ猶ホ之レヲ了知セサルコトハ亦ク論ヲ要セサル所ナリ然リト雖モ其ノ天台妙樂ハ自身之レヲ了知シナカラ何故ヘ判然之レヲ裁斷セスシテ遂ニ本迹雖殊不思議一トノ判釋ヲ成セシハ如何ンヤ他ナシ自身能ク之レヲ了知スルト雖モ未ダ之レヲ所弘ノ法體トスヘキ任ニ非カ故ニ知テ而カモ之レヲ判然ト云ハス終ニ不思議一トノ理ニ歸セシメタルモノニ相違アラサルナリ果シテ然ラハ其ノ取テ所弘ノ正意トスル所ノ如來ハ力用垂迹ノミナルコト蓋シ知ルヘキナリ

已上己今俱體ノ略義ナリ

詳細ハ前來ヲ熟察シテ知ルヘシ

◎第三教行本迹之四句分別

第一句 已教今行

第二句 已行今教

第三句 已今俱行

第四句 已今俱教

已上四句ノ名目

第一已教今行

是レハ佛ケ久遠ニ於テ本時不可説ノ理ヲ始メテ説
 法シ玉ヒシ所ヲ名ケテ已本ノ教トシ而シテ其ノ已
 本ノ教アルカ故ニ二番已來今説等ニ及ホシテ種々
 ノ所作所行アルニ至リシモノナレハ之レヲ稱シテ
 今行ト名クルナリ是レ則チ教行本迹ノ四句中ニ於
 テ最モ究竟ノ句ニシテ恰モ已今本迹ノ四句ノ已本
 今迹ノ句ノ如シスル最極ノ句タル已教今行ノ句ナ
 ルニモ拘ラス天台妙樂等ハ自身之レヲ最極トハ取
 ラレサルナリ何ヲ以テカ之レヲ知ル曰ク本迹裁斷
 ノ標準タル第六已今本迹ノ時々已迹今本ヲ正意ト
 取リシカ故ナリ然リ而シテ吾祖ハ直チニ之レヲ教

行本迹ノ四句中ニ於テ最極ナリト確認セラル
ナリ何ヲ以テカ之レヲ知ル曰ク第六已今本迹ノ四
句ノ時ニ已本今迹ノ句ヲ取ラレタルカ故ナルヘシ

已上已教今行ノ略義ナリ

詳細ハ能ク前々ニ徴シテ知ルヘシ

第二已行今教

是レ本門已前ノ余前四十餘年及ヒ法花迹門ニ涉テ
ノ所作所行ハ畢竟是レ本門ノ所詮タル教本ノ爲ナ
レハ之レ名テ已行トシ迹トス而シテ其ノ余前ノ所
作所行ハ所謂ル今説ノ本門ニ顯説スル教本ヨリ起

ルモノナレハ其ノ今説ノ教本ヲ稱シテ今教トシ本
ト名ク右ハ則チ今説ノ本門ヲ最上ト取リタルモノ
ニシテ未タ久遠最初ニ及ハサルコトナレハ是レ全
ク四句中ノ最極ノ句トハ爲ス能ハサルナリ然ルニ此
ノ已行今教ノ句ヲ天台妙樂等ハ自身直チニ此ノ四
句ノ中ノ最極ナリト成セルモノ、如シ吾祖ハ次上
ニ謂フ所ノ如ク習テ然ラサルナリ

問テ曰ク今マ此ノ已行今教ハ久遠最初ニ及ホ
サ、ル句ニシテ未タ教行本迹中ノ最極ニ非ル
ヲハ固ヨリ疑テ容レサル所ナレトモ天台妙樂等
自身ハ此ノ句ヲ以テ正意ト取ラレシトハ未タ
覺ヘサルナリ何トナレハ前ヘノ教行本迹ノ釋

ノ時キ(是レハ上編ニアル第三教行本迹ノ所ヲ指スナリ)「最初
 ニ昔佛ノ教ヲ稟ケ以テ行ノ本トス云云」ト釋セ
 ラレタルノ邊ニ由テ見ル時ハ天台妙樂既ニ久
 遠最初ヲ指シ居ルモノナリ何ソ一概ニ天台妙
 樂ハ此ノ已行今教ノ句ニ止マルト論スヘキ耶
 答テ曰ク如何ニモ前ヘノ釋意ヲ案スル時ハ天台妙
 樂モ亦タ一往已教今行ノ句ヲ取リ久遠最初ニ溯ル
 ニ似タリ然リト雖モ彼ノ第六已今本迹ノ四句ノ時
 ニ則チ已迹今本ヲ正意ト取リシナリ抑モ其ノ第六
 已今本迹ハ果シテ何者ソヤ前々既ニ謂フ所ノ如ク
 是レ則チ前ヘ五重ノ本迹ヲ裁斷スル所ノ標準タル
 モノナルニ非ラスヤ其ノ裁斷ノ標準タル第六本迹

ノ四句ニ於テ天台妙樂ハ既ニ已迹今本ノ句ヲ取リ
 タリトセハ縱令前ヘノ釋意ハ(是レハ上編ニアル第三教行本
 迹ノ所ヲ指ス)已教今行ナルニモセヨ今ハ斷シテ已行
 今教ナルモノト例知セスノハアラサルナリ
 已上已行今教ノ略義ナリ詳細
 ハ能ク前々ニ徴シテ知ルヘシ

第三已今俱行

前ヘニ既ニ謂フ所ノ如ク本門已前ノ種々ノ所作所
 行ハ皆ナ是レ今本所說ノ教ノ爲ナレハ之レヲ稱シ
 テ已行トス而シテ其ノ今本所說ノ教モ一往余前述

門ノ已行ニ對スル時ハ或ハ教本タルノ名ヲ得ルニ似タリト雖モ今マ若シ之レヲ久遠最初ノ教本ニ比較スル時ハ遂ニ其ノ教本タルノ名ヲ奪ハレ俱ニ行迹ノ部分トナラサルヲ得サルナリ之レヲ稱シテ今行ト名クルナリ夫レ斯クノ如ク已行ハ固ヨリ行迹ニシテ又テ教本ト稱スル今教モ猶ホ行迹ノ部分タルヲ免レサル所ヲ遂ニ名ケテ已今俱行ト稱シタルモノナリ(彼ノ第六本迹中ノ已今俱ト能ク比較スヘシ)茲ニ於テ深ク願ルニ天台妙樂等カ取テ教本ト恃ム所ノ本門ハ皆テ俱ニ行迹タルヲ免カレサルナリ何トナレハ天台妙樂等ハ次上ニ於テ已行今教ノ句ヲ取りシ人ナルニ非スヤ而シテ其ノ已教今行ハ其ノ義能ク案

スルニ即チ今マ此ノ已今俱行ノ句ト同一タラサルヲ得サルナリ已今俱行ト同一タラハタトヒ教本行迹ノ二ヲ守ルニ似タリト雖モ皆テ俱ニ一ツノ行迹ノミダラサルヲ得サルモノト推知セスノハアラサルナリ

已上已今俱行ノ略義ナリ
詳細ハ能ク前來ニ徴シテ知ルヘシ

第四 已今俱教

是レハ前ニ既ニ謂フ所ノ如ク佛カ久遠ニ於テ本時不可說ノ理ヲ始メテ說法シ給フ所ノ教ハ固ヨリ已

本ノ教ナレハ之レヲ稱シテ已教ト名ク而シテ次上
 三句（已教今行、已行今教、已今俱行、ノ三句ナリ）ノ間ニハ唯々行
 迹ノミナリトシテ大ヒニ卑メラレタル今説所顯ノ
 今本ノ教モ一往之レヲ謂フ時キハ如何ニモ行迹ノ
 ミナリト雖モ其ノ行迹モ決シテ他物偶然ノモノニ
 ハアラス能ク其ノ源ヲ尋ル時ハ是レ全ク久遠最初
 ノ教本アツテ而シテ之レカ今日ニ出生シタルモノ
 ニ相違アラサルナリ斯ク開會スレハ所謂水中ノ月
 ハ徒ラニ水中ノミノ者ニアラス其ノ元ト天ノ實月
 ナルノ理ニシテ今本所説ノ教行モ皆ナ久遠最初ノ
 已本ノ教トナル所ナ名ケテ今教ト稱スルナリ夫レ
 斯クノ如ク久遠最初ノ教本ハ固ヨリ教ニシテ又ダ

行迹ノ部分タリシ今説ノ教モ猶ホ教本タルヲ得ヘ
 キカ故ニ遂ニ之レヲ稱シテ已今俱教ト判シタルモ
 ノナリ茲ニ於テ能ク相ヒ考ルニ吾祖カ取テ教本ト
 恃ム所ノモノハ皆ナ久遠最初ノ教本タルヲ察知
 スルニ至ルナリ何トナレハ吾祖ハ前ヘニ已教今行
 ノ句ヲ取テ正意トセラレタルニ非スヤ其ノ已教今
 行タルヤ取リモ直サス今マ此ノ已今俱教ノ句トナ
 ルモノナレハ宗祖所立ノ正意ハ皆ナ久遠最初ノ已
 本ノ教ニ歸スルヲ明ナリ

問テ曰ク如何ニモ天台妙樂師カ恃ム所ハ行迹
 ノミニシテ違祖カ恃ミ給フ所ハ久遠最初ノ教
 本ナルニ相違ナキナリ然リト雖モ其ノ久遠最

初ノ教本ナリト發見セラレシハ其ノ元ト皆ナ
 天台妙樂ノ所判ヲ根據トセラレタルモノニア
 ラサラソノ乎果シテ然ラハ其ノ之レヲ知ル者ハ
 獨リ蓮祖ノミニ限ラス天台妙樂モ既ニ之レヲ
 承知シ居ルモノト謂ハサルヘカヲサルニ何ソ
 徒ラニ天台妙樂ハ行迹ノミニ止マルト云ヘキ
 ヤ

答テ曰ク所問ノ如ク吾祖蓮師カ之レヲ發見セラレ
 シハ固ヨリ天台等ノ所判ニ根據シラレタルモノニ
 シテ其ノ天台妙樂モ猶ホ之レヲ了知セルヲハ亦タ
 論ヲ要セサル所ナリ然リト雖モ其ノ天台妙樂ハ自
 身之レヲ了知シナカラ何故ヘ判然之レヲ裁斷セス

シテ遂ニ本迹雖殊不思議一トノ判釋ヲ爲セシソヤ
 他ナシ自身能ク之レヲ知ルト雖モ未タ之レヲ所弘
 ノ正意トスルノ任ニアラサルカ故ニ知テ而カモ之
 レヲ判然ト云ハス終ニ不思議一トノ理ニ歸セシメ
 タルニ相違アラサルナリ果シテ然ラハ其ノ取テ所
 弘ノ正意トスル所ハ唯々其レ行迹ノミニ止マリテ
 久遠最初ノ教本ニ非サルヲ蓋シ知ルヘキナリ
 已上已今俱教ノ略義ナリ詳細
 ハ能ク前々ニ徴シテ知ルヘシ

◎第二理教本迹之四句分別

第一句 已理今教

第二句 已教今理

第三句 已今俱教

第四句 已今俱理

已上四句ノ名目

第一已理今教

是ノハ本時所照ノ眞俗二諦ノ理ヲ佛ケ最初ニ發得
 シ玉ヒタル所ヲ名ケテ已理トス而シテ其ノ已理ノ
 本タル本時所照ノ二諦ノ理アルカ故ニ遂ニ又々二
 番ノ成道已來今說本門ニマテ及ホシテ種々方便シ
 テ之レヲ説キ給フ所ノ教ヲ名ケテ今教ト稱スルナ
 リ是レ則チ理教本迹ノ四句ノ中ニ於テ最モ究竟ノ
 句ニシテ恰モ已今本迹ノ四句ノ中ニハ己本今迹ノ
 句ノ如シ斯ル最極ノ句タル已理今教ノ句ナルコモ
 拘ラス天台妙樂ハ自身之レヲ最極トハ取ラレサル
 ナリ何ヲ以テカ之レヲ知ル曰ク本迹裁斷ノ標準タ
 ル第六已今本迹ノ時キ已迹今本ヲ正意ト取リシカ

故ナリ然リ而シテ吾祖ハ直チニ之レヲ理教本迹ノ
 四句中ニ於テ最極ナリト確認セラレタルナリ何チ
 以テカ之レヲ知ル曰ク第六已今本迹ノ四句ノ時キ
 ニ已本今迹ノ句ヲ取ラレタルニ由ルカ故ナルヘシ
 已上已理今教ノ略義ナリ詳細
 ハ能ク前來ニ徴シテ知ルヘシ

第二已教今理

是レハ余前四十餘年及ヒ法華迹門ニ涉テ種々説ク
 所ノ教ハ畢竟是レ法華本門ノ本理ニ説キ至ラソカ
 爲メノ方便ノ教ナレハ之レヲ名ケテ已理トス其ノ

余前ノ教ハ所謂本門ニ顯説スル本時ノ二諦タル本
 有常住ノ妙理ヨリ出生シタルモノナレハ其ノ今説
 所顯ノ妙理ヲ稱シテ今理トシ本ト名クルナリ右ハ
 則チ今説ノ本門ヲ最上ト取りタルモノニシテ未ダ
 久遠最初ニハ及ハサルコトナレハ是レ全ク四句中
 ノ最極ノ句トハ爲ス能ハサルナリ然ルニ此ノ已教
 今理ノ句チ天台妙樂等ハ自身直チニ此ノ四句ノ中
 ノ最極ナリト成セルモノ、如シ吾祖ハ前ヘニ謂フ
 所ノ如ク曾テ然ラサルナリ

問テ曰ク今マ此ノ已教今理ハ久遠最初ニ及ハ
 サル句ニシテ理教本迹中ノ最極ニ非ルコトハ固
 ヲリ疑チ容レサル所ナレモ天台自身ハ此ノ句

ヲ以テ正意ト取ラレシトハ未ダ覺ヘサルナリ
 何トナレハ前ヘノ理教本迹ノ釋ノ時キ(是レハ本
 篇上卷ノ初ノ理教本迹ノ所ニ第二ニ理教ニ約シテ本迹ヲ明サハ云
 云トアル所ヲ指ス也)本時所照ノ二諦ハ俱ニ不可說
 云云ト釋セラレタルノ邊ニ由テ見ル時ハ天台
 妙樂既ニ久遠最初ヲ指シ居ル者ナリ何ソ一概
 ニ天台妙樂ハ此ノ已教今理ノ句ニ止ルト論ス
 へキヤ

答テ曰ク如何ニモ前ヘノ釋意ヲ案スル時ハ天台妙
 樂モ亦タ一往已理今教ノ句ヲ取リ久遠最初ニ溯ル
 ニ似タリ然リト雖モ彼ノ第六已今本迹ノ四句ノ時
 ニ則チ已迹今本ヲ正意ト取リシナリ抑モ其ノ第六

已迹今本ハ果シテ何者ソヤ前々既ニ謂フ所ノ如ク
 是レ則チ前ヘ五重ノ本迹ヲ裁斷スル所ノ標準タル
 モノニアラスヤ其ノ裁斷ノ標準タル第六本迹ノ四
 句ニ於テ天台妙樂ハ既ニ已迹今本ノ句ヲ取リタル
 トセハ縱令前ヘノ釋意ハ(上編ノ初ニアル第二理教本迹ノ所ヲ
 指ス)已理今教ナルコモセヨ今ハ斷シテ已教今理ノ
 今本所說ヲ取ルモノナリト例知セスノハアラサル
 ナリ

已上已教今理ノ大要ナリ詳細
 ハ能ク前來ニ徴シテ知ルヘシ

第三 己今俱教

前へニ既ニ謂フ所ノ如ク本門己前ノ余前述門ニ於
 テ種々説ク所ノ法ハ皆ナ是レ法華本門ニ於テ顯説
 スル所ノ本時ノ二諦タル本有常住ノ理ヲ説クカ爲
 ノ教ナレハ之レヲ稱シテ己教トス而シテ其今説ノ
 本門ニ顯説スル所ノ理ハ一往爾前述門ノ己教ニ對
 照スル時ハ或ハ理本タルノ名ヲ得ルニ似タリト雖
 モ今マ若シ之レヲ久遠最初ノ理本(最初發得ノ二諦ヲ合シ
 テ名クルナリ)ニ比較スル時ハ遂ニ其ノ理本タルノ名
 ヲ奪ハレ俱ニ教迹ノ部分トナラサルヲ得サルナリ
 之レヲ稱シテ今教ト名クルナリ夫レ斯クノ如ク己
 教ハ固ヨリ教迹タルノミナラス理本ト稱スル今理

モ亦タ猶ホ教迹ノ部分タルヲ免レサル所ヲ遂ニ名
 ケテ己今俱教ト稱シタルモノナリ(是レ己今俱述トナル
 意ナリ)茲ニ於テ深ク願ルニ天台妙樂等カ取テ本理
 ト持ム所ノ本門ハ皆ナ俱ニ教迹タルヲ免カレザル
 ナリ何トナレハ天台妙樂ハ次上ニ於テ己教今理ノ
 句ヲ取リシ人ナルニ非スヤ而シテ其ノ己教今理ハ
 其ノ義能ク案スルニ即チ今マ此ノ己今俱教ノ句ト
 同一タラサルヲ得サルナリ己今俱教ト同一タラハ
 縱令ヒ理本教迹ノ二ヲ守ルニ似タリト雖モ皆ナ俱
 ニ一ツノ教迹ノミタラサルヲ得サルモノト推知セ
 スノハアラサルナリ

己上己今俱教ノ略義ナリ詳細

ハ能ク前來ニ徴シテ知ルヘシ

第四 己今俱理

是レハ前ヘニモ既ニ謂フ所ノ如ク佛カ最初ニ發得
シ給ヘタル本時不可説ノ眞俗二諦ノ理ハ固ヨリ理
本タルモノナレハ是レヲ稱シテ已理ト名ク而シテ
前々三句(已理今教、已教今理、己今俱教、ノ三句ナリ)ノ間ニハ教述
ノミヨ止マルナリトシテ大ニ卑メタル今説所顯ノ
本門ノ理本モ一往之レヲ謂フ時ハ如何ニモ教述ノ
ミヨ相違ナキモノナリト雖モ其ノ教述モ決シテ他
物ニハアラス能ク其源トチ尋ル時キハ是レ全ク久

遠最初ノ二諦ノ理本ヨリ相ヒ分チ出シタル教述ニ
相違アラサルナリ斯ク開會スレハ所謂水中ノ月ハ
徒ニ水中ノミノ者ニアラス其ノ元ト天ノ實月ナル
ノ理ニシテ今説所顯ノ理モ皆チ本時二諦ノ理本ト
ナル所チ名ケテ今理ト稱スルナリ夫レ斯クノ如ク
本時所照ノ眞俗二諦ノ理ハ固ヨリ理本ニシテ又チ
教述アリシ今説所顯ノ二諦ノ理モ猶ホ理本タルチ
得ヘキカ故ニ遂ニ之レヲ稱シテ己今俱理ト判シタ
ルモノナリ茲ニ於テ深ク相ヒ考ルニ吾祖カ取テ理
本ト持ム所ノモノハ皆チ久遠本時ノ二諦ノ理ニ一
ツトシテ及ホサルハチキナリ何トナレハ吾祖ハ
前ヘニ已理今教ノ句チ取テ正意トセラレタルニア

ラスヤ其ノ已理今教タルヤ取りモ直サス今マ此ノ
己今俱理ノ句トナルモノナレハ宗祖所立ノ正意ハ
皆オ本時二諦ノ理本ニ歸スルヲ明ナリ

問テ曰ク如何ニモ天台妙樂等カ特ム所ハ教述
ノミニニシテ蓮祖カ特ミ玉フ所ハ久遠本時ノ二
諦ノ理本ニ相違ナキナリト雖モ其ノ二諦ノ理
本ナリト發見セラレシハ元ト皆オ天台妙樂ノ
所判ニ根據セラレタルモノニ非ソ乎果シテ然
ラハ其ノ之レヲ知ル者ハ獨リ蓮祖ノミニ限ラ
ス天台妙樂モ既ニ之レヲ承知シ居ルモノト謂
ハサルヘカラサルコ何ソ徒ニ天台妙樂ハ教述
ノミニ止ルト云ヘキ耶

答テ曰ク難者ノ謂フ所ノ如ク吾祖蓮師カ之レヲ發
見セラレシハ固ヨリ天台妙樂ノ所判ニ根據シラレ
タルモノニシテ其ノ天台妙樂モ猶ホ之レ了知セル
コハ亦タ論ヲ要セサル所ナリ然リト雖モ其ノ天台
妙樂ハ自身之レヲ了知シテカラ何故判然之レヲ裁
斷セシテ遂ニ「本迹殊ナリト雖モ不思議一ト」ノ判
釋ヲ爲セシソヤ他ナシ自身能ク之レヲ知ルト雖モ
未タ之レヲ所弘ノ正意トスルノ任ニアラサルカ故
ニ知テ而カモ之レヲ判然ト云ハス終ニ不思議一ト
ノ理ニ歸セシメタルニ相違アラサルナリ果シテ然
ラハ其ノ取テ所弘ノ正意トスル所ハ唯タ其レ教述
ノミニ止テ眞ノ理本ニ非ルヲ蓋シ知ルヘキナリ

已上已今俱理ノ略義ナリ
詳細ハ能ク前來ニ徴シテ知ルベシ

◎第壹理事本迹之四句分別

第一句 已理今事

第二句 已事今理

第三句 已今俱事

第四句 已今俱理

已上四句ノ名目

第一 已理今事

是レハ本時實相ノ眞諦タル一究竟ノ本理ヲ名ケテ
 已理ト爲ス而シテ本時實相ノ眞諦タル一究竟ノ本
 理ヨリ遂ニ二番已來今世ニ至ルマテノ間ニ於テ屢
 ケ示現シ始成正覺八相作佛ヲ終ル等種々ノ事相ヲ
 爲スニ至リシヲ皆ナ俗諦トシ之レヲ名ケテ今事ト
 稱スルナリ是レ則チ理事本迹ノ四句ノ中ニ於テ最
 モ究竟ノ句ニシテ恰モ已今本迹ノ四句ニハ已本今
 迹ノ句ノ如シスル最極ノ句タル已理今事ノ句ナル
 ニモ拘ラス天台妙樂等ハ自身之レヲ最極ノ句ト取
 ラサルナリ何ヲ以テカ之レヲ知ル日ク本迹裁斷ノ
 標準タル第六已今本迹ノ時キ已迹今本正意ト取り

シカ故ナリ然リ而シテ吾祖ハ直チニ之レヲ理事ノ
 四句中ニ於テ最極ナリト確認セラレタルナリ何ヲ
 以テカ之レヲ知ル日ク第六已今本迹ノ四句ノ時キ
 ニ已本今迹ノ句ヲ取ラレタルニ由ルカ故ナルヘシ
 已上已理今事ノ略義ナリ詳細
 ハ前來ニ能ク徴シテ知ルヘシ

第二 已事今理

是レハ二番已來今說ノ余前述門ニ於テ種々説キ顯
 ハス所ノ事相ハ今本壽量ノ所顯ナル法界本有實相
 ノ理ヨリ出テタル皆ナ俗諦ナリトシテ是レヲ稱シ

テ己事トシ述トナス而シテ今説ノ本門ニ於テ説キ
 顯ス眞如實相ノ眞諦ノ妙理ヲ稱シテ今理ト名クル
 ナリ右ハ則チ今説ノ本門ヲ最上ノ眞諦トシ理本ト
 取リタルモノヨシテ未タ久遠最初ニハ及ハサルコ
 トナレハ是レ全ク四句中ニ於テハ最極ノ句トハ爲
 ス能ハサルナリ然ルニ此ノ己事今理ノ句チ天台妙
 樂等ハ自身直チニ此ノ四句ノ中ノ最極ナリト成セ
 ルモノ、如シ吾祖ハ前ニ謂フ所ノ如ク曾テ然ラ
 サルナリ

問テ曰ク今マ此ノ己事今理ハ久遠最初ニ及サ
 ル句ニシテ未タ理事本迹中ノ最極ニ非ルコトハ
 固ヨリ疑チ容レサル所ナレト天句自身ハ此ノ

句チ以テ正意ト取リシトハ未タ覺ヘサルナリ
 何トナレハ前ヘノ理事本迹ノ總釋ノ時キ(是レ
 ハ本篇ノ初發第一理事本迹ノ所ニ一ニハ理事ニ約シテ本迹ヲ明サ
 ハ云云トアル文ヲ指ス也)天台ハ「台事ニ約シテ本迹ヲ
 明サハ云云」ト判シ妙樂ハ「無明法性皆チ無住云
 云」ト釋シタルノ邊ニ由テ見ル時ハ天台妙樂既
 ニ久遠最初ヲ指シ居ル者ナリ何ソ一概ニ天台
 妙樂ハ此ノ己事今理ノ句ニ論スヘキ耶

答テ曰ク如何ニモ前ヘノ釋意ヲ案スル時ハ天台妙
 樂モ亦タ一往己理今事ノ句チ取リ久遠最初ニ溯ル
 ニ似タリ然リト雖モ彼ノ第六己今本迹ノ四句ノ時
 ニ則チ已迹今本チ正意ト取リシナリ抑モ其ノ第六

已迹今本ハ果シテ何者ソヤ前々ニモ既ニ謂フ所ノ如ク是レ則チ前へ五重ノ本迹ヲ裁斷スル所ノ標準タルモノニ非スヤ其ノ裁斷ノ標準タル第六本迹ノ四句ニ於テ天台妙樂ハ既ニ已迹今本ノ句ヲ取リタリトセハ縱令前へノ釋意ハ(前へノ第一理事本迹ノ釋ヲ指ス)已理今事ナルニモセヨ今ハ斷シテ已事今理ノ今本迹中ヲ取ルモノナリト例知セスノハアヲサルナリ

已上已事今理ノ略義ナリ詳細ハ能ク前來ニ徴シテ知ルヘシ

第三 已今俱事

法華本門已前ノ余前述門ニ於テ種々説ク所ノ事相ハ皆ナ是レ法華本門ニ於テ顯説スル所ノ法界本有實相ノ眞諦ヨリ出タル俗諦ノ事相ナレハ之レ稱シテ已事ト名ク而シテ今説ノ本門ニ顯説スル所ノ法界本有ノ理ハ一往余前述門ノ事相俗諦ニ對スル時ハ或ハ本タルノ名ヲ得ルニ似タリト雖モ今若シ之レチ最初久遠ノ理本ニ(眞諦ナリ)比較スル時ハ遂ニ其ノ理本タル名ヲ奪ハレ俱ニ俗諦ノ事迹ノミトナラサルヲ得サルナリ之レヲ稱シテ今事ト名クルナリ夫レ斯クノ如ク已事ハ固ヨリ事迹俗諦ノミニシテ又々理本ト稱スル今理モ猶ホ事迹俗諦タルヲ免レ

サル所ヲ遂ニ名ケテ己今俱事ト稱シタルモノナリ
 茲ニ於テ深ク考ルニ天台妙樂等ヲ取ル所ノ法界本
 有ノ理ハ皆ナ俱ニ事迹ノ俗諦タルヲ免レサルナリ
 何トナレハ天台妙樂等ハ前ヘニ己事今理ノ句ヲ取
 リシ人ナルニ非スヤ而シテ其ノ已事今理ハ其義能
 ク案スルニ即チ今此己今俱事ト同一タラサルヲ得
 サルナリ己今俱事ト同一タラハタトヒ事理ヲ守ル
 ト雖モ皆ナ俱ニ一ツノ事迹俗諦タラサルヲ得サル
 モノト推知セスノハアラサルナリ

己上己今俱事ノ略義ナリ詳細

ハ能ク前來ニ徴シテ熟案スヘシ

第四 己今理俱

是レ本時實相ノ眞諦タル一究竟ノ理ハ固ヨリ本有
 常住ノ本理ナレハ之レヲ稱シテ己理ト爲ス然シテ
 前來三句(己理今事、已事今理、己今俱事)ノ間ニハ事迹ナリ俗
 諦ナリト嫌ヒ卑メラレタル今說ノ本門ニ顯說スル
 本有常住ノ理モ一往之レヲ謂フ時ハ如何ニモ眞諦
 ニアラス理本ニ非ス只々事迹俗諦ノミニ似タリト
 雖モ其ノ今說ノ事迹俗諦モ決シテ他物ニハアラス
 能ク其ノ源ヲ探クル時ハ是レ全ク本時實相ノ一究
 竟タル眞諦ノ理本ヨリ相ヒ分ナタ者ニ相違アラサ
 ルナリ斯クノ如ク開會スレハ所謂水中ノ月ハ徒ラ
 ニ水中ノミノ者ニ非ス其ノ元ト天ノ實月ナルノ理

ニシテ今説所顯ノ實相ノ理モ皆ナ本時實相ノ理本
 トナル所ヲ名ケテ今理ト稱スルナリ夫レ斯クノ如
 ク本時實相ノ眞諦一究竟ノ理ハ固ヨリ理本ニシテ
 又々俗諦事迹タリシ今説所顯ノ實相ノ理モ猶ホ本
 時實相ノ理本タルヲ得ヘキカ故ニ遂ニ之レヲ稱シ
 テ已今俱本ト判シタルモノナリ茲ニ於テ深ク考ル
 ニ吾祖所立ノ法躰ハ皆ナ最初證得ノ本時實相ノ理
 本ニ溯ラサルモノハ一トシテアラサルナリ何トナ
 レハ吾祖ハ前ヘニ已理今事ノ何ヲ取テ最極正意ト
 セラレタルニ非スヤ其已理今事タルヤ取リモ直サ
 ス今マ此ノ已今俱理ノ句トナルモノナレハ宗祖所
 立ノ法躰ハ皆ナ本時實相眞諦ノ理本ニ歸スルコト

明ナリ

問テ曰ク前陳ノ如キハ一々允モナルヘケレト
 モ宗祖ハ理本天台ハ事迹ナリトノ判斷ニ至テ
 ハ甚ク不審ヲ解ク能ハサルモノアリ何トナレ
 ハ理本ト云ヘハ固ヨリ本門ニハ相違ナキトナ
 カラ其ノ本ヤ則チ理具ノ本タルヲ免カレズ而
 シテ又々事迹ト云ヘハ固ヨリ迹門ニ相違ナキ
 コトナカラ其ノ迹ヤ則チ事成タルニ非ソカ果
 シテ然ハ宗祖ハ理具ノ法體天台ハ事具ノ法體
 トナルヲ奈何セソ抑モ宗祖ハ夙ニ本門ノ事成
 テ以テ所弘ノ法體トセラル、カ故ニ一念三千
 ノ法門猶ホ事具ヲ以テ正意トセラレタリ又々

天台ハ常ニ理具ノ迹門以テ所弘ノ法體トセラ
 レタルカ故ニ一念三千モ亦タ理具ヲ以テ正意
 トセラルトハ本宗古來ノ常談ナルニ非スヤ然
 ルニ今ノ論ハ是レト大ヒニ颠倒スル所アルハ
 果シテ如何ナル理由ソヤ是レ則チ不審ヲ解ク
 能ハサル所以ナリ請フ詳解ヲ吝ナカラスノハ
 幸甚

答テ曰ク質疑ノ旨如何ニモ尤モナリ然リト雖モ今
 マ此ノ六重本迹ノ上ノ事理ニ於テ宗祖ハ理本天台
 ハ事迹ナリト談スルモ敢テ一念三千ノ上ノ事理ヲ
 妨ケサルナリ夫レ六重本迹ノ上ノ事理ト一念三千
 ノ上ノ事理トハ只タ其ノ事理ノ名稱而已ニ至テハ

一ツナリト雖モ其ノ約スル所ニ至テハ大ヒニ異ル
 所アルナリ何トナレハ六重本迹ハ教相門ニ約シ一
 念三千ハ觀念門ニ約シタルモノナルカ故ナリ
 夫レ其ノ所約既ニ斯ノク如ク異ナル者ナレハ其ノ
 事理モ亦タ固ヨリ同一視スル能ハサルハ是レ必然
 ノ道理ナリ故ニタトヒ宗祖カ六重本迹ノ上ニ於テ
 理本ヲ取ルト論スルモ敢テ一念三千ノ上ノ事理ヲ
 妨ケルノ理由ナキナリ猶ホ宗祖カ六重本迹ノ上ニ
 理本ヲ取ルハ却テ一念三千ノ上ニ事成ヲ取ル所以
 ナ確ナルモノナリト察知セスノハアツサルナリ今
 マ試ニ其ノ教觀二門ノ上ニ於テ能弘ノ導師タル本
 化迹化ノ兩師ヲ取ル所ヲ論シ併テ事理ノ異ル所ヲ

判辨シテ難者ノ疑團ヲ解メト欲ス

先ツ教相門ヲ辨シテ本化迹化両師カ取ル所ノ法躰
ヲ判別セシ抑モ世尊所説ノ教法ハ甚タ廣博ナリト
雖モ之レヲ大別スルニ唯々其レ本迹ノ二門ヲ出テ
サルナリ然リ而シテ其ノ聖教ノ本迹ハ如何ンシテ
之レヲ分別セシヤ曰ク其ノ聖教ニハ亦タ必スシモ
淺深アリ遠近アリ高下アリ大小アリ半滿アリ事理
權實五時八教等數多ノ種類アルモノナレハ之レヲ
本迹二門ニ配當シ而シテ本迹ノ教ニ歸セシメハ則
チ淺ハ迹ナリ深ハ本ナリ遠ハ本ナリ近ハ迹ナリ等
ノ配當トナルナリ約言セハ所謂理本事迹理本教迹

乃至己本今迹等ノ六重本迹ニシテ一ツモ之レニ漏
ル、モノナク且ツ之レニ依テ之レヲ見レハ聖教本
迹ノ識別亦タ明瞭ナルニ足ル

斯クノ如ク教相ヲ相分チタル後ニ於テハ本化迹化
ノ兩師ハ右本迹ノ教中ニ於テ如何ナルモノヲ以テ
自身所弘ノ法トスルヤト云フニ本化ノ導師ハ常ニ
惡世ニ出テ給フノミナラス其身既ニ本佛ノ化身ナ
ルカ故ニ所弘ノ法則チ本門ヲノミ取り或ハ又タ本
面迹裏ニシテ到底聖教ノ本門ヲ以テ正意トセラル
ヘキナリ 而シテ迹化ノ導師ハ如何ソヤ則チ迹
化ノ導師ハ常ニ本己有善ノ善世ニ出現シ給フノミ
ナラス其ノ身既ニ迹佛ノ化身ナルカ故ニ其ノ所弘

ノ法ハ總テ迹門ヲ取り或ハ又々迹面本裏ノ法ニシテ到底迹門ヲ以テ正意トセラル、ナリ今マ彼ノ天台ハ所謂ル其ノ迹佛ノ應化ナリ迹佛ノ應化タル天台其ノ迹門ノ法ヲ取ル豈ニ當然ナラサラソヤ而シテ宗祖ハ所謂ル本化ノ直弟ナリ本化直弟タル宗祖本門ヲ取ル豈ニ亦タ當然ナラサラソヤ斯クノ如キ理由ナルカ故ニ天台ハ常ニ迹門ヲ取り宗祖ハ常ニ本門ヲ取り玉フニ至リシモノナリ夫レ迹ヲ取ルカ故ニ彼ノ六重本迹ノ事理ニ於テモ殊ニ事迹ヲ取り本ヲ取ルカ故ニ六重ノ中ニモ亦タ理本ヲ取ルハ固ヨリ至當ノ事ニシテ敢テ疑ヲ容ルヘキ所ニ非ルナリ

但シ右ハ畢竟教相門ノ上ニ於テ論スルカ故ニ此クノ如キ結局トナルモ觀念門ニ至テモ猶ホ然リト云ニハ非ス故ニ又タ是レヨリ觀念門タル一念三千ノ上ニ於テ本化迹化兩師カ取ル所ノ法躰ヲ分別セシ夫レ觀念門トハ一念ノ上ニ於テ萬般ヲ觀スル之レヲ名テ觀念門ト云今マ彼ノ一念三千ハ此ノ觀念門中ニ於テ最モ録々タルモノニシテ法界三千ノ諸法ハ悉ク吾カ一念ニアリ一念ヲ離レテ三千ナシ三千ヲ離テ一念ノ觀ナキモノト觀スル之レヲ名ケテ一念三千ノ觀ト云然リ而シテ此クノ如キノ一念三千ハ未タ事ニモ限ラス理ニモ限ラス事理不二ノ法躰ナレハ之レヲ以テ直チニ事理ヲ論セントスルモ固

ヨリ得ヘカラサル所ナリ故ニ若シ法界三千ノ諸法
ヲ以テ唯タ是レ假和合羅列ノ三千ナレモ而カモ此
ノ理ヲ能ク推シ計ル時キハ皆ナ真如實相ノ法性ヲ
俱シ居ルモノナリト當ニ理ノミヲ知テ未タ三千ノ
當體其ノ儘々無作三身ノ躰相ナリト觀スル能ハサ
ルカ如キハ固ヨリ一念三千ノ觀ヨハ相違ナキナ
カラ畢竟是レ理中ノ常住ニシテ未タ事相歷然ノ常
住ニ非レハ之レヲ名ケテ理ノ一念三千ト云フ則チ
方便品ニハ諸法實相乃至是法住法位世間相當住等
ト説クハ蓋シ此ノ謂ナル乎
若又タ三千ノ諸法悉ク皆ナ是レヲ觀破シ三界ヲ三
界ノ如クニ見ス悉ク常住ノ淨土ナリ風モ風ニアラ

不微妙ノ音聲ナリ草木モ草木ニ非ス無作ノ佛體ナ
リト事相歷然ニ當躰其ノ儘々十界其ノ儘々佛躰ナ
リ淨土ナリト觀レ得ルカ如キハ畢竟是レ事相歷然
ノ常住ニシテ曾テ理常住ト云フニハ非ス去レハ之
レヲ名ケテ事ノ一念三千トハ云ナリ則チ壽量品ニ
ハ不如三界見於三界乃至常住不滅等ト説クハ蓋シ
此ノ謂ナル乎但シ右ノ如キ事ノ一念三千ナルモ唯
タ佛ケノミノ證見ニシテ佛界カ後チノ九界タル凡
見ニ及ハサル則チ唯佛與佛ノ如キモノナレハ縱令
事ノ一念三千ト云フモ是レ即チ迷中ノ觀門ニ属ス
ルモノニシテ遂ニ理ノ一念三千タルノ區域ヲ免レ
サルモノトナルナリ何トナレハ事ノ一念三千ノ觀

ハ佛界ニ無始ノ九界ヲ具シ九界ニ無始ノ佛界ヲ具
 スル上ヘノ沙汰ナレハ十界皆ナ佛界ナリ地獄モ地
 獄ニアラス餓鬼モ餓鬼ニアラス畜生モ畜生ニアラ
 ス皆ナ佛界ナリ佛體ナリ則チ地獄ノ見ニモ十界皆
 ナ佛界ナリト觀シ餓鬼畜生等ノ見ニモ十界ハ皆ナ
 佛界ナリト觀シ十界ノ各生皆ナ互ニ佛界ナリ佛體
 ナリト觀セラルヘキ一念三千ニアラサレハ眞ノ十
 界互具ノ事ノ一念三千トハ云フヘカラス猶ホ是レ
 ナ演ルハ本編ノ趣意ニハアラサレモ今マ試ニ事ノ
 一念三千ノ體相ヲ一摘シテ讀者ノ參考ニ供セン
 且ツ夫レ吾祖觀心本尊抄ニ曰ク
 其ノ本尊ノ爲躰ハ本時ノ娑婆ノ上ヘニ寶塔空

評曰ク釋尊
 ノ五大和合
 云ハ蓋シ
 能化ヲ兼ヌ
 所化ヲ兼ヌ

ニ居シ塔中ノ妙法蓮華經左右ニ釋迦牟尼佛多
 寶佛釋尊ノ脇師ニ上行等ノ四菩薩文殊弥勒等
 ノ菩薩ハ眷屬ト爲リ末座ニ居シ迹化他方ノ大
 小ノ菩薩ハ萬民ノ大地ニ處シ雲閣月郷ヲ見ル
 カ如シ十方ノ諸佛ハ大地ノ上ヘニ處ス迹佛迹
 土ヲ表スル故ナリ是クノ如キ本尊ハ在世四十
 餘年ニハ之レナシ八年ノ間ニモ但タ八品ニ限
 ル云云
 ト今マ右ノ祖文ニ依テ案スルニ法華經寶塔品ニ於
 テ涌現スル五百由旬ノ寶塔ハ釋尊ノ五大和合ノ一
 身ヲ表ス此ノ寶塔ヲ開クト云フハ釋尊ノ本因行滿
 ノ時キ久遠最初ノ開覺タル本果ノ成道ヲ表ス此ノ

乎ルノ謂ナル

開覺ノ時ハ此ノ穢土ノ娑婆即ク本地ノ寂光淨土ト
變スルナリ是レ則チ三災四劫チ離レタル常寂淨土
ナリ之ヲ表シテ寶塔チ空ニ置ク正シク寶塔チ開ケ
ハ久遠ノ本佛御座ス中央ニハ南無妙法蓮華經左右
ニハ釋迦多寶ノ二佛並座シ玉フ是レ則チ釋尊體内
所具ノ佛界チ表顯ス脇師ノ上行等ノ諸菩薩入り列
リ玉フ是レハ佛界所具ノ菩薩界チ表ス其ノ外カ接
諸大衆皆在虛空ト説テ十界ノ衆生悉ク塔中ニ入ル
是レ則チ佛界所具ノ九界チ表スルナリ斯クノ如ク
釋尊ノ體内ニ十界具足スルヲ既ニ事相歷然メリ故
ニ一切衆生モ悉ク之ヲ見ルナリ茲チ以テ天台釋シ
テ曰ク四衆皆チ見ル故ニ見寶塔品ト曰フト弥勒ハ

之ヲ見テ領解シテ於是事中亦所不達ト云ヘリ矣去
レハ釋尊開覺ノ佛界所具ノ一念三千チレテ一切衆
生ニ見セシメ給フ故ニ事相歷然ノ一念三千ニシテ
九界ノ凡見猶ホ能ク見ルヲ得ヘキ也故ニ之レチ
稱シテ事ノ一念三千ト名クルナリ理ノ一念三千ハ
亦タ之レト大ヒニ反倒ス讀者能ク推考セヨ今ハ之
レチ略ス

琢曰ク吾宗古來、啓蒙、啓運、健抄等、數百ノ著書講
譯アリト雖モ其ノ論ノ要旨ニ至テハ皆チ悉ク
琢カ反對ニ出サルハナキ而已ナラス其ノ意又
タ大ヒニ僻見タルモノ、如シ然リト雖モ琢ヤ
齡猶ホ丁年ニシテ論猶ホ乳臭タリ今ヤ先哲チ

僻見トシ反對ト見ルカ如キハ蓋シ琢カ識別ノ
 先哲ニ及サルノ致ス所ナラソ乎琢未ダ自カラ
 之レヲ知ルコ違アラサルナリ故ニ今マ一層學
 チ觀門ニ疑ラシテ而シテ後チ果シテ琢ノ反對
 タリ僻見タルヲ認メタラソハ玆ニ於テカ堂
 々盛々ト辨難攻撃ヲ試メト欲スルナリ自カラ
 誓テ曰ク
 三寶宗祖冀クハ琢ヲシテ齡三十ノ星霜ヲ踰ヘ
 シメヨ苟モ踰ヘシメタラソニハ乃チ單身孤奮
 起ツテ事ノ一念三千上行所傳ノ妙法ヲ滿天下
 ニ煽揚セント欲ス若シ其レ命ナクソハ止矣
 已上ノ如キヲ以テ見ル時ハ一念三千ノ事理ハ蓋シ

壯哉將來有望ノ士ナリ

迷悟ニ約シタルモノナル乎抑モ其ノ事タル所以ノ
 モノハ則チ覺悟ノ一念ナルカ故ナリ其ノ理タル所
 以ノモノハ則チ迷惑ノ一念ナルカ故ナリ夫レ迷ヒ
 ノ一念ナルカ故ニ凡夫ナリ凡夫ナルカ故ニ三界ヲ
 三界ト見ルナリ三界ヲ三界ト見ルカ故ニ此土ヲ火
 中ノ舍宅ト觀スルニ至ルナリ是レニ依テ經ニハ三
 界無安猶如火宅ト説ケルモノナル乎

著者曰ク迹門ニ於テハ諸法實相ヲ説クト雖モ
 猶ホ三界ヲ三界ト見又タ此ノ土ヲ火宅ト而已
 ナセシハ蓋シ理具ノ一念三千ニハ國土常住ノ
 法ナキカ故ナルヘシ之レニ依テ迹門所顯ノ一
 念三千ハ理具ノ法躰ナリト論スヘキナリ猶天

台ハ彼ノ止觀ニ於テ理具ノ一念三千ヲ説クニ
當テ今マハ法華ノ迹理ニ約ストモ謂ヘリ茲チ
以テ迹門ヲ理トス但シ開會ノ上ノ沙汰ハ此ノ
限リニ非ス

且ツ又々悟リノ一念ナルカ故ニ佛陀ナリ佛陀ナル
カ故ニ三界ヲ三界ト見サルナリ三界ヲ三界ト見サ
ルカ故ニ此ノ土ヲ安穩ノ家ト觀スルニ至ルナリ是
レニ依テ經ニハ我此土安穩天人常充滿云云又々當
知是處卽是道場ト説ケルナリ

著者曰ク本門ニ至テ始メテ我此土安穩ト云ヒ
又々當知是處云云ト謂フカ如キハ蓋シ事ノ一
念三千國土常住ヲ顯説セシ故ナルヘシ其ノ顯

説ノ法門ニ約シテ本門ハ事ナリト云シモノナ
ル乎推考スヘシ

問テ曰ク今師カ判辨セラル、所ノ事理ノ一念
三千ヲ案スルニ是レ則チ本迹二門ノ所説ナリ
所謂ル事ノ一念三千ハ本門ノ所説、理ノ一念三
千ハ迹門ノ所説ナルモノナリ果シテ然ラハ法
華本門ノ教相ハ事タリ又々迹門ノ教相ハ理タ
ルニ非スヤ然ルニ前ヘニハ理本事迹ト論談セ
シハ如何ソヤ教觀二門ノ間ニ於テ相違スルハ
兔モ角モ今ハ是レ同シ教相門ノ中チニ於テ斯
クノ如キノ反倒チ見ルニ至ルハ如何ソヤ
答テ曰ク今マ質疑ノ顛末ヲ能ク案スルニタトヒ一

念三千ト云フト雖モ説教ニ顯ハレタル以上ハ教相門ヲササルヲ得ス教相門タル時ハ彼ノ理本事迹ト大ヒニ反倒スルヲ如何スル云云トノ意ニ外ナラサルナリ勿論今ノ一念三千ハ事本理迹ナルカ故ニ若シ之レヲ教相ト見做ス時ハ或ハ彼ノ理本事迹トハ大ヒニ反倒ヲ見ルニ至ルト雖モ今ノ事理ハ決シテ教相ノ上ニ立ツ所ノ事理ニハアラス則チ一念三千ノ事觀ヲ本門ニ顯說シタルカ故ニ其顯說ノ事觀ニ連レテ遂ニ其ノ本門ノ教モ共ニ事本ト成リ又チ一念三千ノ理觀ヲ迹門ニ顯說シタルカ故ニ其ノ顯說ノ理觀ニ連レテ遂ニ其ノ迹門ノ教モ共ニ理迹トナルモノナリト論シタル次第ナレハ是レ畢竟觀念門

ヨリ起ル所ノ事本理迹ナリト得意テ然ルヘキナリ故ニダトヒ彼ノ教相門ノ理本事迹ト反倒ヲ見ルモ敢テ差支ヘトスルニ足ラサルナリ

論シ去リ論シ來ラハ大抵一念三千ノ事理ヲ分別シ了リタルモノ、如シ而シテ此ノ事理ノ一念三千ヲハ本化迹化ノ兩師ハ果シテ何レヲ取ル否ヤヲ相ヒ者ルニ則チ本化ハ事ノ一念三千ヲ取リ迹化ハ理ノ一念三千ヲ取ルモノトナルナリ 夫レ時ニ正像末法ノ別アリ衆生ニ本己本未ノ隔アリ而シテ其ノ正像本己ニハ迹門所顯ノ理ノ一念三千ヲ引導スルヲ得ヘクモ末法本未ニハ逆モ叶フヘカラサルカ故ニ其ノ末法ニハ必スヤ本門所顯ノ事ノ一念三千ヲ以

テセスノハアラサルナリ故ニ正像ノ導師ハ一念三
 千ノ理觀ヲ以テ所弘トシ末法ノ導師ハ事觀ヲ以テ
 所弘トスルナリ而シテ其ノ正像ノ導師ハ果シテ誰
 レナルソヤ曰ク述化ノ菩薩是レナリ今夫レ天台大
 師ハ其ノ述化ノ菩薩ナルニ非スヤ而シテ又々末法
 ノ導師ハ果シテ誰レナルソヤ曰ク本化ノ菩薩是レ
 ナリ今夫レ吾祖大士ハ其ノ菩薩ナルニ非ス乎
 茲ニ於テ能ク願ルニ前ニ教相門ノ時ハ宗祖ハ理ヲ
 リ天台ハ事ヲリシモ今マ觀門一念三千ノ上ニハ天
 台ハ理ヲリ宗祖ハ事タルコトハ右ニ於テ明瞭スルノ
 ミナラヌ教相ノ事理ト觀門ノ事理ト相ヒ抵觸妨害
 セサルコトモ亦タ明カナラシク猶ホ重テ曰ハソ其ノ

相ヒ抵觸妨害セサル所以ノモノハ前ニモ既ニ謂フ
 所ノ如ク教相門ハ聖教ノ淺深高下遠近等ニ約シ一
 念三千ハ迷悟凡聖苦樂等ニ約シタル等ノ相違アル
 カ故ナレハナリ

著者琢謹テ看官ニ白ス夫レ一念三千ノ觀門ハ
 聖教中甚深ノ法門ニシテ乳臭ノ琢輩容易ク之
 レヲ論談講譯スヘキニ非スト雖モ今マ夫ノ事
 理相紛シキヲ分別セント欲シテ止ムヲ得ス茲
 ニ之レヲ略陳シタルモノナレハ或ハ其ノ義ヲ
 欠キ若クハ其ノ意ヲ損リ錯雜繁重ノ極メテ多
 ク且ツ大方ノ笑ヲ招クハ固ヨリ期スル所ナリ
 願フニ今マ琢カ一念三千ヲ摘論シテ其ノ功益

ノアルヨリハ寧ロ其ノ一念三千ニ傷クルノ甚
シキニハ若カサルナリ大方ノ諸哲若シ之レヲ
尤メスシテ獨々琢ヲ自カラ學ソト欲シテ此ノ
篇ヲ草シタルノ微衷ヲ探知スルアラハ幸甚々
々

本迹 起盡 六重本迹詳義下編終

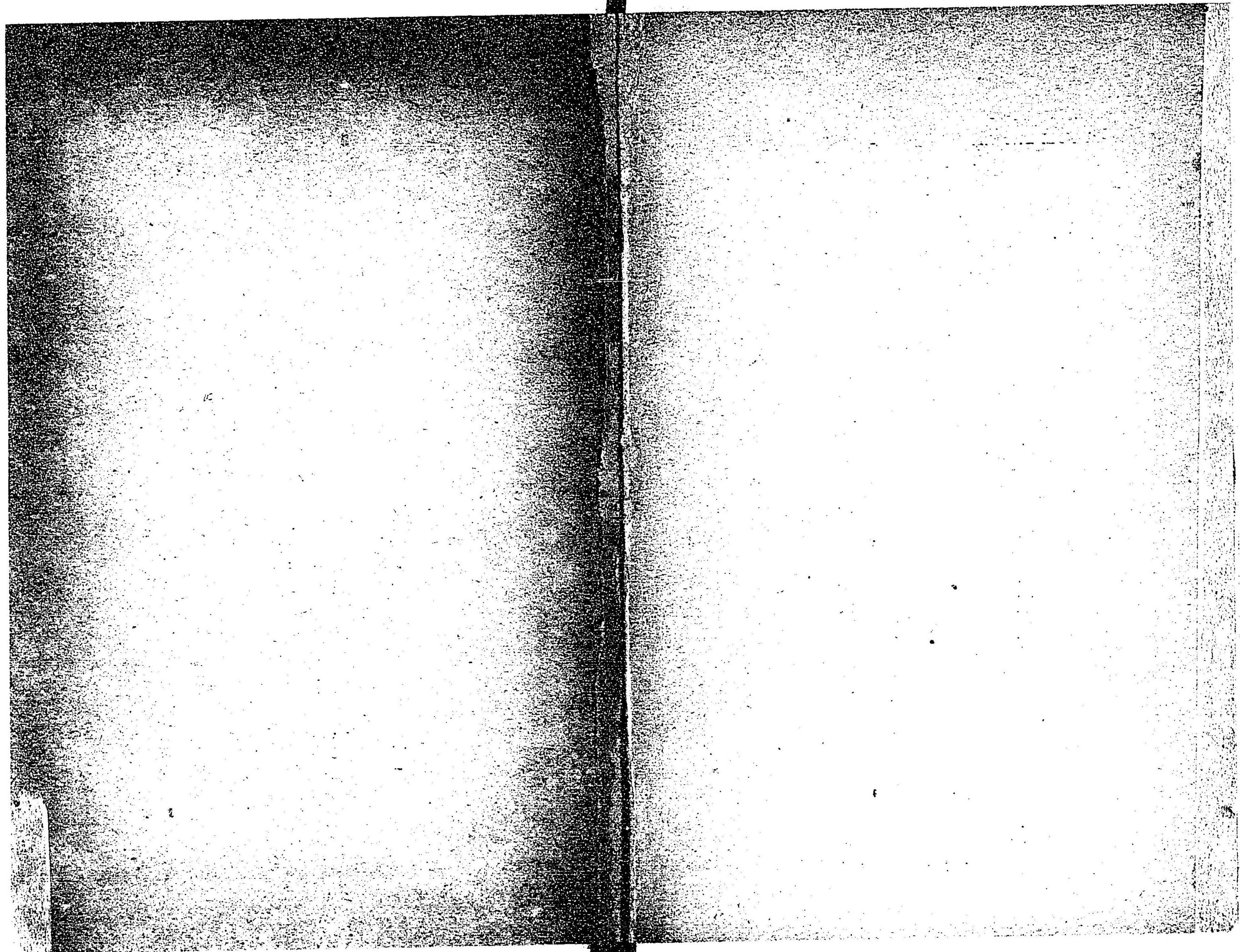
明治廿四年六月八日印刷落成
同 年六月九日出版御屆

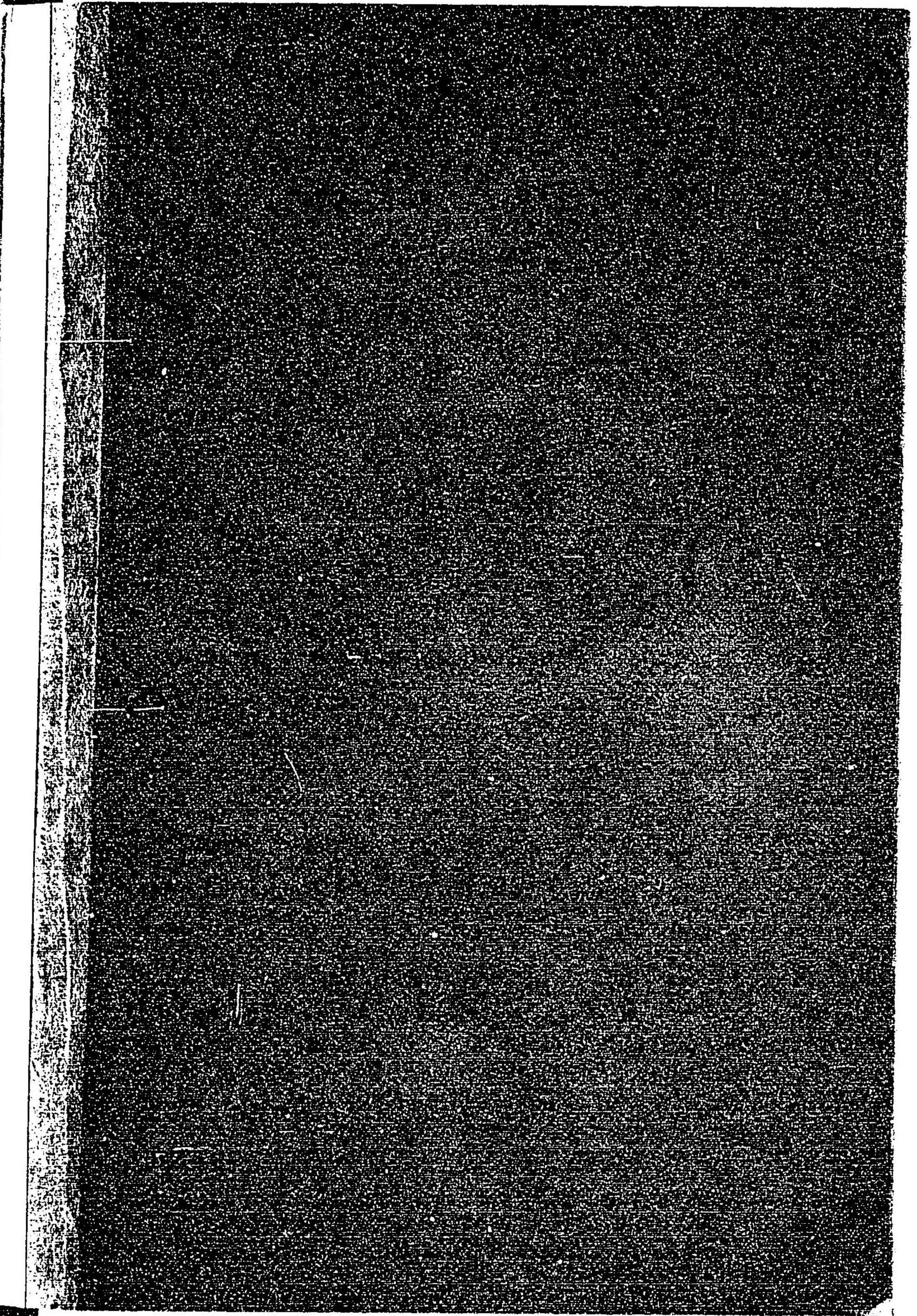
兵庫縣播磨國印南郡的形村大字的形
三百五十番地

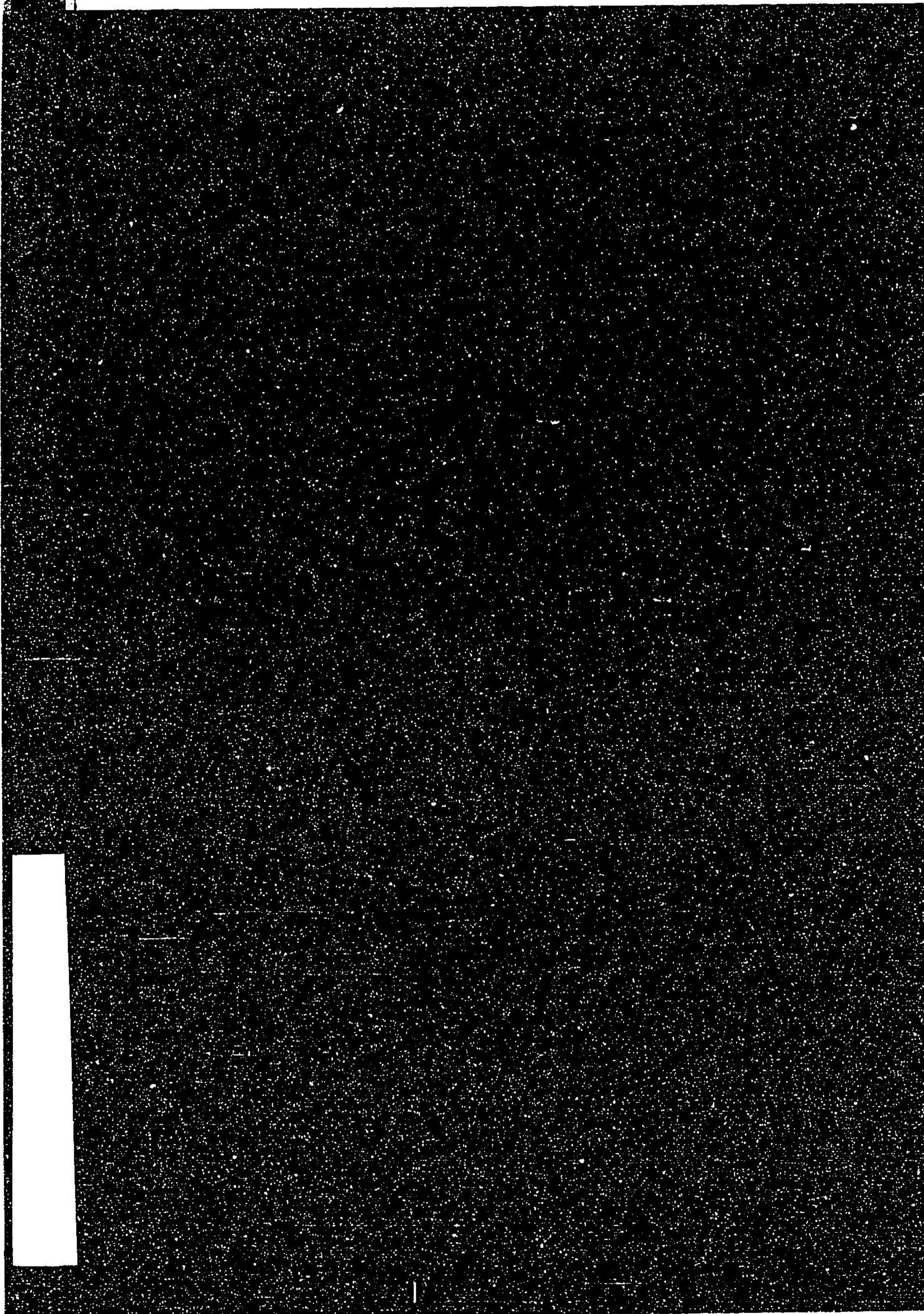
著作兼 發行人 山田 琢玄

全縣全國飾東郡國衙村ノ内豐澤村
六十五番地

印刷人 高橋文次郎







特 18

272

六重本迹詳義

国立国会図書館

020157-000-9

特 18-272

本迹起尽六重本迹詳義

山田 琢玄 / 著

M24.5

ABH-0372

